

Statistische Berichte

G IV 1 - m 09 / 98

**Gäste und Übernachtungen
im Fremdenverkehr
im Land Brandenburg**

September 1998

Erarbeitet:

Landesamt für Datenverarbeitung und Statistik Brandenburg
Dezernat Handel, Verkehr, Fremdenverkehr

Herausgeber:

Landesamt für Datenverarbeitung und Statistik Brandenburg
Dezernat Öffentlichkeitsarbeit
Postfach 60 10 52
14410 Potsdam

Telefon: (0331) 39 403 - 405
Fax: (0331) 39 418
Internet: <http://www.brandenburg.de/lds/>
E-Mail: Info@lds.brandenburg.de

Erschienen im November 1998
Preis: 5,50 DM

Nachdruck, auch im Auszug, nur mit Quellenangabe gestattet!

Inhalt

	Seite
Vorbemerkungen/Erläuterungen	5
Tabellenteil	
I. Zusammenfassende Übersichten nach Zeitvergleichen	
1. Ankünfte von Gästen in Beherbergungsstätten nach Monaten bzw. zusammengefaßten Zeiträumen	7
2. Übernachtungen von Gästen in Beherbergungsstätten nach Monaten bzw. zusammengefaßten Zeiträumen	8
3. Auslastung der angebotenen Bettenkapazität in Beherbergungsstätten nach Monaten bzw. zusammengefaßten Zeiträumen	9
4. Ankünfte von Gästen auf Campingplätzen mit Urlaubscamping nach Monaten bzw. zusammengefaßten Zeiträumen	10
5. Übernachtungen von Gästen auf Campingplätzen mit Urlaubscamping nach Monaten bzw. zusammengefaßten Zeiträumen	11
II. Weitere Ergebnistabellen	
6. Beherbergungsarten nach Verwaltungsbezirken und Reisegebieten am Ende des Berichtsmonats	12
7. Anteil der in den einzelnen Beherbergungsarten angebotenen Bettenkapazität an den angebotenen Betten/Schlafgelegenheiten aller Beherbergungsstätten im Land Brandenburg am Ende des Berichtsmonats	13
8. Bestand der in den Beherbergungsstätten des Landes Brandenburg angebotenen Bettenkapazität nach Reisegebieten am Ende des Berichtsmonats	13
9. Beherbergungsstätten, Gästebetten und Kapazitätsauslastung nach Verwaltungsbezirken und Reisegebieten am Ende des Berichtsmonats	14
10. Beherbergungsarten nach Größenklassen und Kapazitätsauslastung am Ende des Berichtsmonats	15
11. Ankünfte der Gäste in Beherbergungsstätten nach Verwaltungsbezirken und Reisegebieten sowie nach zusammengefaßten Gästegruppen im Berichtsmonat	18
12. Ankünfte der Gäste in Beherbergungsstätten nach Verwaltungsbezirken und Reisegebieten sowie nach zusammengefaßten Gästegruppen seit Jahresbeginn	19
13. Übernachtungen der Gäste in Beherbergungsstätten nach Verwaltungsbezirken und Reisegebieten sowie nach zusammengefaßten Gästegruppen im Berichtsmonat	20
14. Übernachtungen der Gäste in Beherbergungsstätten nach Verwaltungsbezirken und Reisegebieten sowie nach zusammengefaßten Gästegruppen seit Jahresbeginn	21

15. Durchschnittliche Aufenthaltsdauer der Gäste in Beherbergungsstätten nach Verwaltungsbezirken und Reisegebieten im Berichtsmonat und seit Jahresbeginn	22
16. Ankünfte, Übernachtungen und durchschnittliche Aufenthaltsdauer der Gäste in Beherbergungsstätten nach Betriebsarten und zusammengefaßten Gästegruppen im Berichtsmonat	23
17. Ankünfte, Übernachtungen und durchschnittliche Aufenthaltsdauer der Gäste in Beherbergungsstätten nach Betriebsarten und zusammengefaßten Gästegruppen seit Jahresbeginn	24
18. Ankünfte, Übernachtungen und durchschnittliche Aufenthaltsdauer der Gäste in Beherbergungsstätten nach Herkunftsländern im Berichtsmonat	25
19. Ankünfte, Übernachtungen und durchschnittliche Aufenthaltsdauer der Gäste in Beherbergungsstätten nach Herkunftsländern seit Jahresbeginn	27
20. Beherbergungsstätten, Gästebetten und Kapazitätsauslastung nach Gemeindegruppen am Ende des Berichtsmonats	29
21. Ankünfte, Übernachtungen und durchschnittliche Aufenthaltsdauer der Gäste in Beherbergungsstätten nach Gemeindegruppen im Berichtsmonat	30
22. Ankünfte, Übernachtungen und durchschnittliche Aufenthaltsdauer der Gäste in Beherbergungsstätten nach Gemeindegruppen seit Jahresbeginn	31
23. Campingplätze mit Urlaubscamping und Stellplatzkapazität nach Verwaltungsbezirken und Reisegebieten am Ende des Berichtsmonats	32
24. Ankünfte, Übernachtungen und durchschnittliche Aufenthaltsdauer der Gäste auf Campingplätzen mit Urlaubscamping nach Verwaltungsbezirken und Reisegebieten im Berichtsmonat	33
25. Ankünfte, Übernachtungen und durchschnittliche Aufenthaltsdauer der Gäste auf Campingplätzen mit Urlaubscamping nach Verwaltungsbezirken und Reisegebieten seit Jahresbeginn	34

Vorbemerkungen

Rechtsgrundlage und Erhebungsumfang

Rechtsgrundlage der Fremdenverkehrsstatistik ist das Gesetz über die Statistik der Beherbergung im Reiseverkehr (Beherbergungsstatistikgesetz - BeherbStatG) vom 14.07.1980 (BGBl. I S. 953).

Danach sind in allen Gemeinden des Landes Beherbergungsstätten mit mehr als acht Gästebetten in die Erhebung einzubeziehen.

In 551 Gemeinden des Landes waren Beherbergungsstätten mit dieser Bettenanzahl vorhanden. Geöffnete und damit für den Fremdenverkehr wirksame Einrichtungen befanden sich in 541 Gemeinden.

Abgrenzung des Erhebungsumfangs

Nach Wortlaut und Zielsetzung des Beherbergungsstatistikgesetzes kommt es für die Berichtskreis-zugehörigkeit der Beherbergungsstätten weder auf die Gewinnerzielungsabsicht des Betriebes noch auf den Aufenthaltzweck der Gäste an. Ebensovienig ist maßgebend, ob die Gästebeherbergung betrieblicher Haupt- oder nur Nebenzweck ist. Entscheidend ist lediglich, daß auf Dauer mindestens neun Unterbringungsmöglichkeiten angeboten werden, die für die Beherbergung von Reisenden, d.h. Personen bestimmt sind, die sich vorübergehend an einem anderen Ort als ihrem gewöhnlichen Wohnsitz aufhalten. Die Abgrenzung der statistischen Einheiten richtet sich im wesentlichen nach der Systematik der Wirtschaftszweige.

Danach werden, unabhängig vom wirtschaftlichen Schwerpunkt des Unternehmens oder des Betriebes, alle fachlichen Betriebsteile erfaßt, die - für sich genommen - dem Bereich des Beherbergungsgewerbes zuzuordnen wären.

Der gesetzlich vorgeschriebene Erfassungsbereich der Beherbergungsstatistik ist aber mit dem gewerblichen Sektor nicht deckungsgleich.

Er unterschreitet ihn durch Ausklammerung der ebenfalls dem Beherbergungsgewerbe zuzurechnenden „Privatquartiere“; er geht über ihn hinaus durch die Einbeziehung von Unterkunftsstätten, die wirtschaftssystematisch und funktionell anderen Dienstleistungsbereichen (z.B. Heilstätten und Sanatorien) zugerechnet werden.

Bezüglich der **Campingplätze** legt die Zielsetzung der Beherbergungsstatistik - trotz des Fehlens einer inhaltlichen Begrenzung des Begriffs „Reiseverkehr“ in der Rechtsgrundlage - eine Einengung auf den Bereich des Urlaubscampings nahe.

Der hiergegen abzugrenzende Dauercampingbereich ist grundsätzlich dem Naherholungsverkehr und nicht dem Reiseverkehr zuzurechnen. Campingplätze mit (in der Regel) bis zu drei Stellplätzen werden nicht erfaßt, da sie nach den Campingplatzverordnungen der Bundesländer keiner Genehmigungspflicht unterliegen.

Erläuterung wichtiger Begriffe

Ankünfte

Anzahl der Gästemeldungen in einer Beherbergungsstätte innerhalb des Berichtsmonats.

Beherbergung

Unterbringung von Personen, die sich vorübergehend an einem anderen Ort als ihrem gewöhnlichen Wohnsitz aufhalten.

Ein Aufenthalt gilt - in Anlehnung an die melderechtlichen Vorschriften - dann als „vorübergehend“, wenn er die Dauer von zwei Monaten im allgemeinen nicht überschreitet. Der vorübergehende Ortswechsel kann durch Urlaub und Freizeit, aber auch durch Wahrnehmung privater und geschäftlicher Kontakte, den Besuch von Tagungen und Fortbildungsveranstaltungen, Maßnahmen zur Wiederherstellung der Gesundheit oder sonstige Gründe veranlaßt sein.

Beherbergungsstätten

Betriebe, die nach Einrichtung und Zweckbestimmung dazu dienen, Gäste zu beherbergen. Hierzu zählen auch Unterkunftsstätten, die die Gästebeherbergung nicht gewerblich und/oder nur als Nebenzweck betreiben.

Campingplatz

Abgegrenztes Gelände, das jedermann zum vorübergehenden Aufstellen von mitgebrachten Wohnwagen oder Zelten zugänglich ist.

Erholungsheim

Beherbergungsstätte für Angehörige bestimmter Personengruppen, in der Speisen und Getränke nur an Hausgäste abgegeben werden.

Ferienhaus

Jedermann zugängliche, in Wohneinheiten gegliederte Beherbergungsstätte ohne Abgabe von Speisen und Getränken, aber mit Kochgelegenheit in den Wohneinheiten.

Ferienzentrum

Beherbergungsstätte, die jedermann zugänglich ist und nach Einrichtung und Zweckbestimmung dazu dient, wahlweise unterschiedliche Wohn- und Aufenthaltsmöglichkeiten zum vorübergehenden Aufenthalt sowie gleichzeitig Freizeiteinrichtungen in Verbindung mit Einkaufsquellen und persönlichen Dienstleistungen anzubieten.

Herkunftsland

Für die Erfassung ist grundsätzlich der ständige Wohnsitz oder gewöhnliche Aufenthalt der Gäste maßgebend, nicht dagegen deren Staatsangehörigkeit (Nationalität).

Hotel

Jedermann zugängliche Beherbergungs- und Bewirtungsstätte mit herkömmlichem Dienstleistungsangebot in der Mehrzahl ihrer Beherbergungseinheiten und mit wenigstens einem Vollrestaurant, auch für Passanten, mit besonderen Aufenthaltsräumen für Hausgäste.

Hotel garni

Jedermann zugängliche Beherbergungsstätte, in der an Hausgäste höchstens Frühstück abgegeben wird.

Jugendherberge

Beherbergungsstätte vorzugsweise für Jugendliche sowie für Angehörige der sie tragenden Organisation, in der Speisen und Getränke nur an Hausgäste abgegeben werden.

Pension

Jedermann zugängliche Beherbergungsstätte, in der Speisen und Getränke nur an Hausgäste abgegeben werden.

Übernachtungen

Zahl der Übernachtungen von Gästen, die im Berichtszeitraum ankamen oder aus dem vorherigen Berichtszeitraum noch anwesend waren.

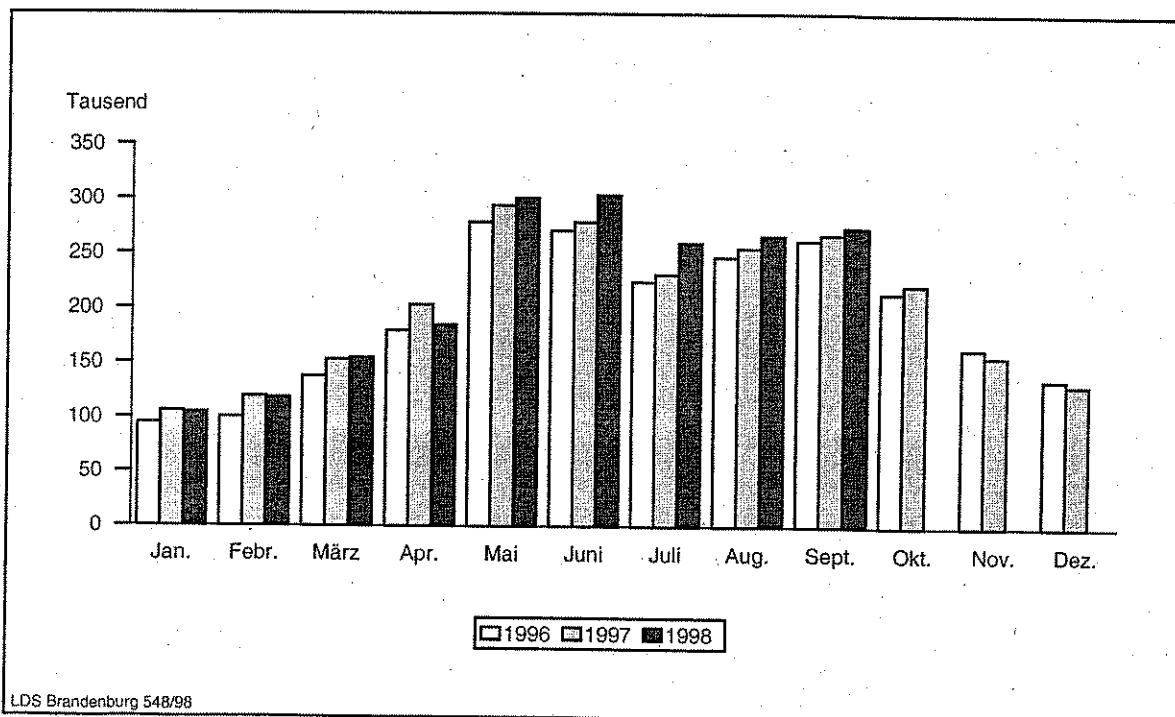
Zeichenerklärung (nach DIN 55 301)

- 0 weniger als die Hälfte von 1 in der letzten besetzten Stelle, jedoch mehr als nichts
- nichts vorhanden (genau Null)
- .
- Zahlenwert unbekannt oder geheimzuhalten
- x Tabellenfach gesperrt, weil Aussage nicht sinnvoll (z.B. bei Vorjahresvergleichen ohne Basiswert)
- ... Angabe fällt erst später an
- + oder - aus technischen Gründen sind nur die Minusveränderungen (-) jeweils vor der Zahl gekennzeichnet; anderenfalls liegt eine Zunahme vor

I. Zusammenfassende Übersichten nach Zeitvergleichen

1. Ankünfte von Gästen in Beherbergungsstätten

Zeitraum	1994	1995	1996	1997	1998
	Anzahl				
Januar	80 296	94 722	94 938	105 761	104 585
Februar	84 872	99 779	100 159	118 977	118 319
März	114 561	136 172	137 609	152 923	154 472
April	140 360	162 573	179 270	202 924	184 587
Mai	203 027	249 818	278 683	293 596	300 851
Juni	206 890	260 070	270 850	278 561	303 738
Juli	175 113	215 197	224 111	230 990	259 783
August	174 746	228 706	246 965	255 103	266 576
September	188 483	246 439	262 263	267 426	274 273
Oktober	162 487	185 814	214 482	221 644	...
November	126 135	147 222	163 442	156 660	...
Dezember	106 209	114 236	135 619	130 741	...
Winterhalbjahr ¹⁾	602 262	725 590	773 434	879 646	849 364
Sommerhalbjahr ²⁾	1 110 746	1 386 044	1 497 354	1 547 320	...
Jahr	1 763 179	2 140 748	2 308 391	2 415 306	...

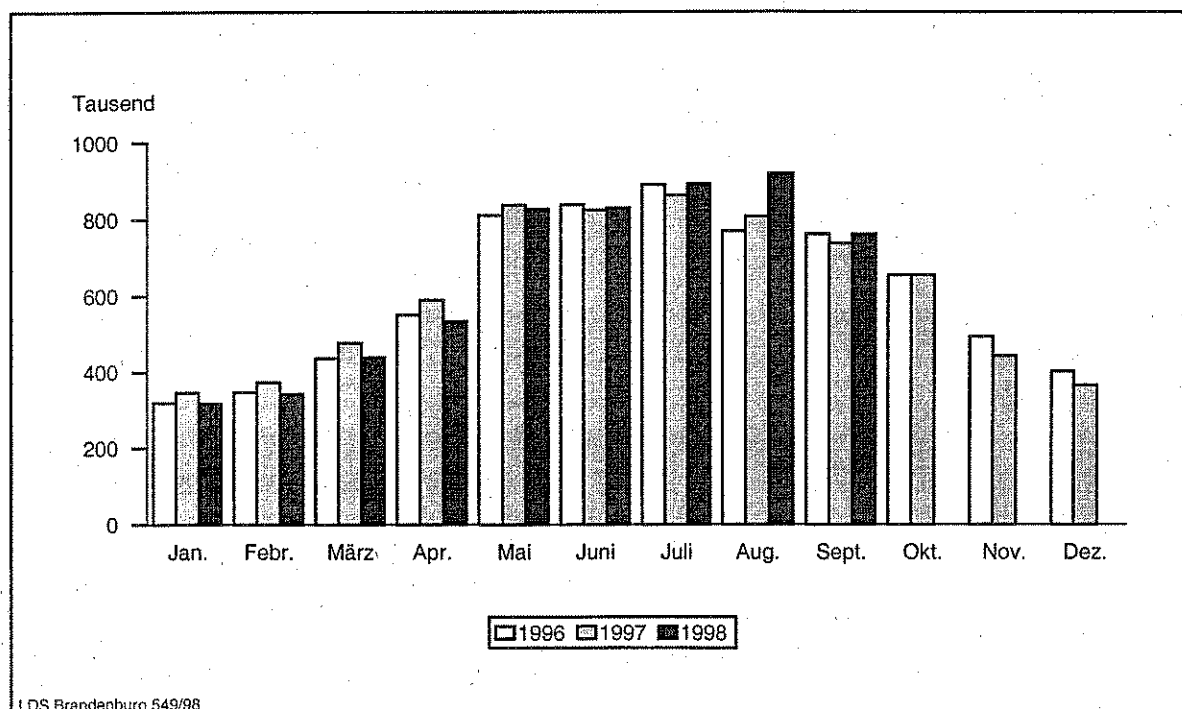


1) November des vorhergehenden Jahres bis einschließlich April des jeweiligen Jahres

2) Mai bis einschließlich Oktober

2. Übernachtungen von Gästen in Beherbergungsstätten

Zeitraum	1994	1995	1996	1997	1998
	Anzahl				
Januar	240 036	301 043	319 029	345 950	317 802
Februar	260 404	316 457	347 094	372 940	342 974
März	351 364	416 179	436 158	477 187	438 751
April	429 161	496 475	549 954	589 684	534 070
Mai	597 365	699 777	810 697	834 959	826 664
Juni	632 681	742 066	837 568	824 152	829 108
Juli	652 333	792 819	889 506	861 742	891 770
August	617 058	700 427	768 692	806 236	918 397
September	567 626	703 722	761 100	737 326	760 768
Oktober	508 345	571 597	654 337	654 621	...
November	379 001	449 429	493 179	442 612	...
Dezember	318 390	354 664	402 349	365 113	...
Winterhalbjahr ¹⁾	1 801 719	2 227 545	2 456 328	2 681 289	2 441 322
Sommerhalbjahr ²⁾	3 575 408	4 210 408	4 721 900	4 719 036	...
Jahr	5 553 764	6 544 655	7 269 663	7 312 522	...



1) November des vorhergehenden Jahres bis einschließlich April des jeweiligen Jahres

2) Mai bis einschließlich Oktober

3. Auslastung der angebotenen Bettenkapazität in Beherbergungsstätten *)

Zeitraum	1994	1995	1996	1997	1998
	Prozent				
Januar	24,8	24,8	21,8	20,7	18,1
Februar	28,3	28,3	24,9	24,1	20,8
März	32,3	32,4	28,5	27,1	23,8
April	36,6	36,6	32,9	32,2	28,2
Mai	44,6	44,4	41,7	40,9	38,7
Juni	47,5	46,7	43,2	40,9	39,2
Juli	47,3	47,3	44,4	41,6	40,5
August	44,3	41,2	37,8	38,5	42,0
September	42,5	42,8	39,4	36,7	36,4
Oktober	37,4	34,7	34,2	32,6	...
November	31,6	30,2	28,5	24,5	...
Dezember	26,7	24,2	23,5	20,6	...
Winterhalbjahr ¹⁾	30,1	30,2	27,3	26,1	22,8
Sommerhalbjahr ²⁾	43,9	42,8	40,1	38,6	...
Jahr	37,8	36,8	34,2	32,3	...

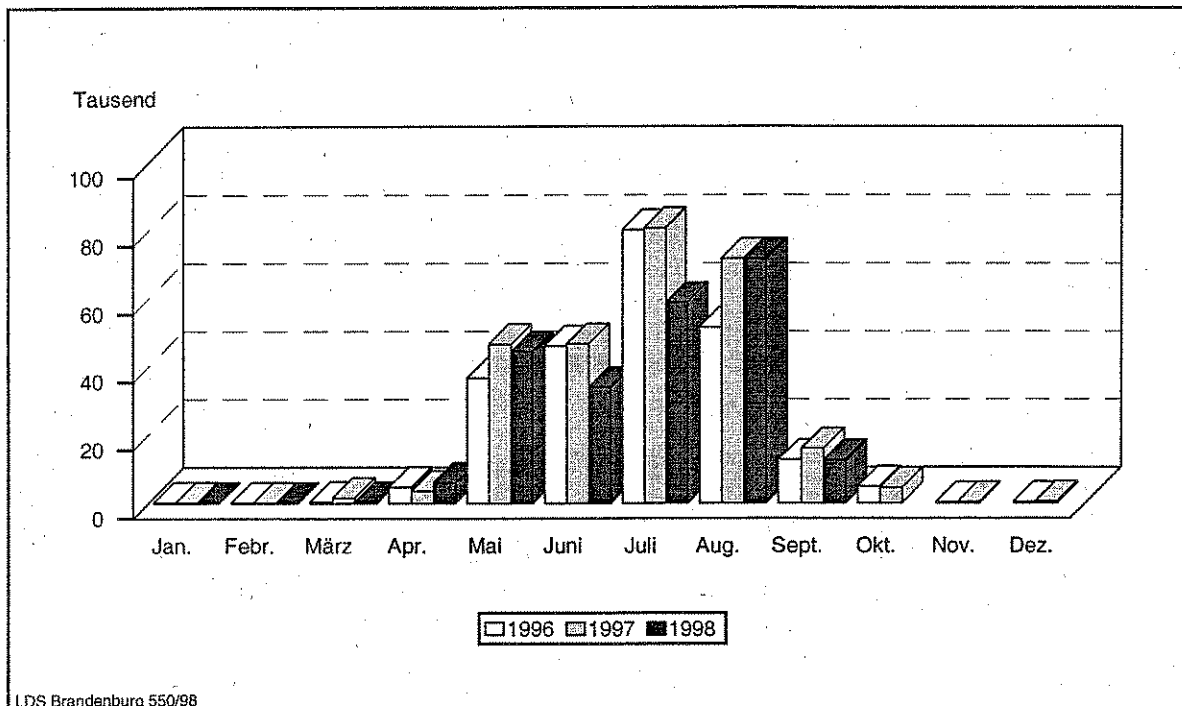
*) Rechnerischer Wert (Übernachtungen/angebotene Bettentage) x 100

1) November des vorhergehenden Jahres bis einschließlich April des jeweiligen Jahres

2) Mai bis einschließlich Oktober

4. Ankünfte von Gästen auf Campingplätzen mit Urlaubscamping

Zeitraum	1994	1995	1996	1997	1998
	Anzahl				
Januar	157	132	211	195	104
Februar	182	169	164	176	130
März	632	294	424	1 538	274
April	3 940	6 236	4 696	3 540	5 952
Mai	43 300	28 154	36 681	46 648	44 431
Juni	39 956	58 052	46 140	46 796	33 959
Juli	107 014	115 899	80 256	80 823	58 890
August	66 863	74 007	51 594	71 800	71 816
September	17 189	17 852	12 719	16 036	12 568
Oktober	5 540	6 050	4 856	4 490	...
November	365	294	264	315	...
Dezember	322	324	297	545	...
Winterhalbjahr ¹⁾	5 554	7 518	6 113	6 010	7 320
Sommerhalbjahr ²⁾	279 862	300 014	232 246	266 593	...
Jahr	285 460	307 463	238 302	272 902	...



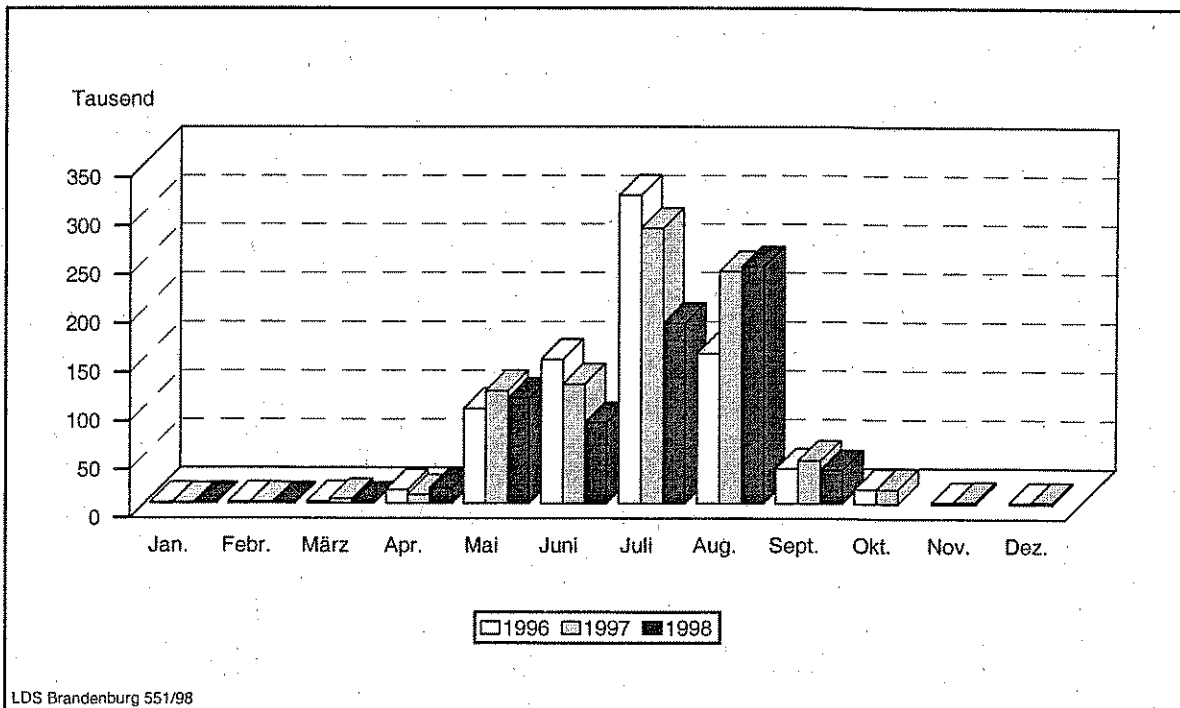
LDS Brandenburg 550/98

1) November des vorhergehenden Jahres bis einschließlich April des jeweiligen Jahres

2) Mai bis einschließlich Oktober

5. Übernachtungen von Gästen auf Campingplätzen mit Urlaubscamping

Zeitraum	1994	1995	1996	1997	1998
	Anzahl				
Januar	418	888	1 109	785	1 068
Februar	734	1 030	1 666	1 092	1 061
März	3 858	1 227	2 026	4 586	855
April	12 941	15 356	13 882	8 732	15 582
Mai	114 427	73 332	97 548	115 678	108 055
Juni	115 844	177 217	148 011	122 544	83 047
Juli	408 248	438 045	316 314	282 084	184 717
August	226 145	224 131	153 877	237 865	242 707
September	47 932	52 342	35 724	44 162	34 353
Oktober	15 925	18 896	14 845	14 852	...
November	2 480	2 735	1 667	2 049	...
Dezember	1 576	2 217	1 485	1 786	...
Winterhalbjahr ¹⁾	20 928	22 557	23 635	18 347	22 401
Sommerhalbjahr ²⁾	928 521	983 963	766 319	817 185	...
Jahr	950 528	1 007 416	788 154	836 215	...



1) November des vorhergehenden Jahres bis einschließlich April des jeweiligen Jahres

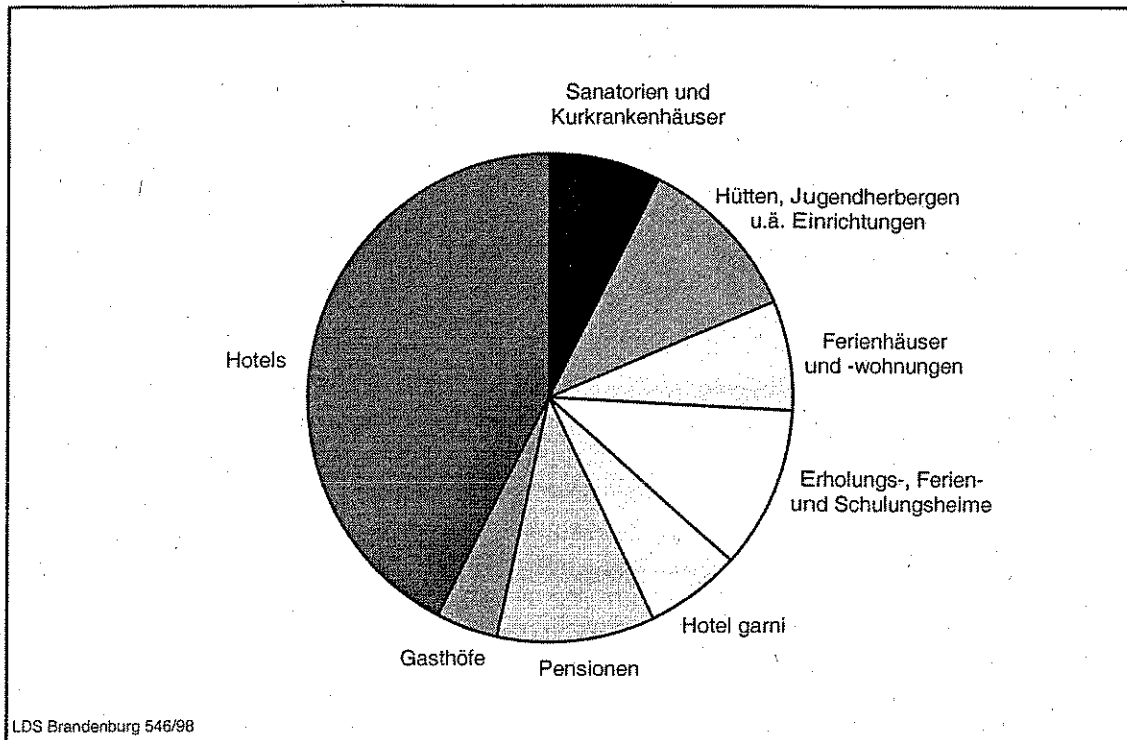
2) Mai bis einschließlich Oktober

II. Weitere Ergebnistabellen

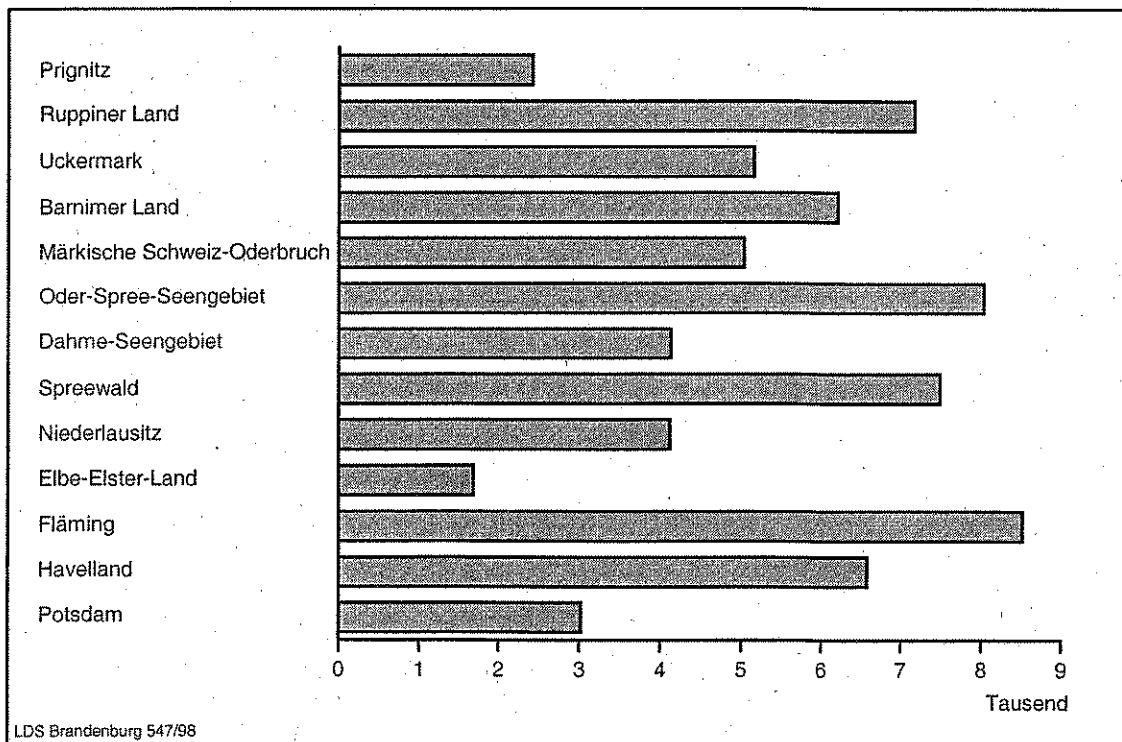
6. Beherbergungsarten am Ende des Berichtsmonats nach Verwaltungsbezirken und Reisegebieten

Verwaltungsbezirk Reisegebiet	Beherbergungsstätten insgesamt	davon							
		Hotels	Gasthöfe	Pensionen	Hotels garnis	Erholungs-, Ferien- u. Schulungsheime	Ferienhäuser und -wohnungen	Hütten, Jugendherbergen u.ä. Einrichtungen	Sanatorien, Kurkrankenhäuser u.ä. Einrichtgn.
Anzahl am 30.09.1998									
Verwaltungsbezirk									
Kreisfreie Städte									
Brandenburg an der Havel	18	7	1	5	2	-	2	1	-
Cottbus	27	13	1	6	2	4	-	1	-
Frankfurt (Oder)	17	8	2	5	-	-	1	1	-
Potsdam	27	17	-	4	4	1	-	1	-
Landkreise									
Barnim	83	29	6	20	4	11	7	5	1
dar. Eberswalde	5	2	-	1	2	-	-	-	-
Dahme-Spreewald	120	38	11	22	6	15	15	11	2
Elbe-Elster	58	17	8	13	4	6	4	4	2
Havelland	66	20	4	26	4	2	6	4	-
Märkisch-Oderland	101	30	5	28	9	9	6	9	5
Oberhavel	89	28	17	18	9	5	11	1	-
Oberspreewald-Lausitz	65	23	8	24	2	5	-	3	-
Oder-Spree	121	30	9	23	9	14	19	15	2
dar. Eisenhüttenstadt	7	3	1	1	-	1	1	-	-
Ostprignitz-Ruppin	108	34	10	30	4	6	19	2	3
Potsdam-Mittelmark	142	55	13	27	12	13	14	4	4
Prignitz	51	23	8	11	1	3	1	3	1
Spree-Neiße	94	34	7	27	8	6	3	8	1
Teltow-Fläming	79	30	6	20	10	6	5	1	1
Uckermark	111	28	12	30	9	12	12	5	3
dar. Schwedt	8	2	-	3	2	-	-	1	-
Reisegebiet									
Prignitz	71	31	10	15	1	6	4	3	1
Ruppiner Land	177	54	25	44	13	8	27	3	3
Uckermark	111	28	12	30	9	12	12	5	3
Barnimer Land	83	29	6	20	4	11	7	5	1
Märkische Schweiz-Oderbruch	101	30	5	28	9	9	6	9	5
Oder-Spree-Seengebiet	131	38	9	25	9	14	18	16	2
Dahme-Seengebiet	70	23	3	12	5	11	9	6	1
Spreewald	148	49	19	42	7	11	9	9	2
Niederlausitz	95	36	7	28	6	8	2	8	-
Elbe-Elster-Land	58	17	8	13	4	6	4	4	2
Fläming	157	62	11	38	18	10	10	4	4
Havelland	148	50	13	40	10	11	17	6	1
Potsdam	27	17	-	4	4	1	-	1	-
Land Brandenburg	1 377	464	128	339	99	118	125	79	25

7. Anteil der in den einzelnen Beherbergungsarten angebotenen Bettenkapazität an den angebotenen Betten/Schlafgelegenheiten aller Beherbergungsstätten im Land Brandenburg



8. Bestand der in den Beherbergungsstätten des Landes Brandenburg angebotenen Bettenkapazität nach Reisegebieten



9. Beherbergungsstätten, Gästebetten und Kapazitätsauslastung am Ende des Berichtsmonats nach Verwaltungsbezirken und Reisegebieten

Verwaltungsbezirk Reisegebiet	Beherbergungsstätten		Betten/Schlafgelegenheiten					Betten ins- gesamt je 1000 Ein- wohner
	ins- gesamt	darunter geöffnete	ins- gesamt	darunter angebotene			Anzahl	
				Ist	Verän- derung zum Vorjahres- stichtag	durchschnittliche		
						Auslastung ¹⁾		
		Anzahl am 30.09.1998		Prozent				
Verwaltungsbezirk								
Kreisfreie Städte								
Brandenburg an der Havel	18	18	921	909	11,4	23,1	20,2	11,3
Cottbus	27	26	2 552	2 452	- 3,1	55,2	30,2	21,8
Frankfurt (Oder)	17	16	1 178	1 069	- 8,0	26,0	22,3	15,3
Potsdam	27	27	3 023	3 022	29,9	46,0	34,9	23,1
Landkreise								
Barnim	83	79	6 389	6 199	- 0,8	42,0	36,6	39,6
dar. Eberswalde	5	5	290	285	- 7,8	24,6	26,8	6,2
Dahme-Spreewald	120	117	7 180	6 186	- 1,3	35,2	34,7	47,1
Elbe-Elster	58	58	1 736	1 687	1,3	31,5	32,6	12,8
Havelland	66	60	2 540	2 031	0,8	29,3	30,8	18,3
Märkisch-Oderland	101	99	5 278	5 040	7,6	35,4	33,7	29,2
Oberhavel	89	84	3 622	3 447	11,1	26,7	27,1	20,0
Oberspreewald-Lausitz	65	64	3 337	3 178	36,3	35,4	32,3	22,0
Oder-Spree	121	119	7 324	7 084	2,3	31,8	32,3	37,4
dar. Eisenhüttenstadt	7	7	719	711	0,3	30,8	29,3	15,8
Ostprignitz-Ruppin	108	105	4 771	4 381	5,9	34,4	35,4	41,3
Potsdam-Mittelmark	142	136	8 659	8 220	- 4,4	36,2	31,9	44,2
Prignitz	51	49	1 824	1 742	21,5	39,8	32,2	18,5
Spree-Neiße	94	93	3 999	3 799	- 3,6	40,5	34,3	25,6
Teltow-Fläming	79	77	4 435	3 945	- 0,3	33,9	28,5	28,7
Uckermark	111	101	5 651	5 156	8,8	39,3	36,9	36,0
dar. Schwedt	8	8	456	450	0,9	41,3	44,2	10,4
Reisegebiet								
Prignitz	71	68	2 641	2 423	17,5	37,4	31,2	
Ruppiner Land	177	170	7 576	7 147	8,1	31,0	32,0	
Uckermark	111	101	5 651	5 156	8,8	39,3	36,9	
Barnimer Land	83	79	6 389	6 199	- 0,8	42,0	36,6	
Märkische Schweiz-Oderbruch	101	99	5 278	5 040	7,6	35,4	33,7	
Oder-Spree-Seengebiet	131	128	8 374	8 025	0,2	31,2	31,0	
Dahme-Seengebiet	70	67	5 129	4 136	- 1,8	29,4	32,7	
Spreewald	148	147	7 597	7 481	1,0	53,0	37,9	
Niederlausitz	95	93	4 470	4 126	16,8	25,9	25,9	
Elbe-Elster-Land	58	58	1 736	1 687	1,3	31,5	32,6	
Fläming	157	154	9 151	8 522	- 2,7	34,4	30,3	
Havelland	148	137	7 404	6 583	- 0,6	33,2	30,1	
Potsdam	27	27	3 023	3 022	29,9	46,0	34,9	
Land Brandenburg	1 377	1 328	74 419	69 547	4,0	36,4	32,8	28,8

1) Rechnerischer Wert (Übernachtungen/angebotene Bettentage) x 100

10. Beherbergungsarten nach Größenklassen und Kapazitätsauslastung am Ende des Berichtsmonats

Beherbergungsarten mit ... bis... Gästebetten	Beherbergungsstätten		Betten/Schlafgelegenheiten					
	ins- gesamt	darunter geöffnete	ins- gesamt	darunter angebotene			durchschnittliche Auslastung ¹⁾	
				Ist	Verände- rung zum Vorjahres- stichtag	September		
	Anzahl am 30.09.1998					1998		seit Jahresbeginn
Hotels								
9 - 11	15	12	155	123	- 15,2	29,3	24,9	
12 - 14	34	33	446	426	8,7	21,1	20,1	
15 - 19	29	28	489	472	8,0	27,4	23,4	
20 - 29	85	84	2 048	1 987	- 5,7	28,2	25,6	
30 - 99	220	215	11 232	10 848	1,1	32,8	26,2	
100 - 249	63	63	9 018	8 649	2,1	36,8	28,4	
250 - 499	14	14	4 763	4 754	1,8	46,6	30,4	
500 - 999	4	4	2 318	2 318	50,9	42,4	36,2	
1000 und mehr	-	-	-	-	-	-	6,2	
Zusammen	464	453	30 469	29 577	1,5	36,4	28,1	
Gasthöfe								
9 - 11	24	22	236	216	- 9,2	20,1	15,1	
12 - 14	17	15	220	194	- 21,1	28,6	21,3	
15 - 19	37	37	625	617	31,8	25,1	21,7	
20 - 29	25	24	569	540	11,6	27,2	23,9	
30 - 99	23	23	1 038	1 033	- 6,6	33,8	29,7	
100 - 249	2	2	316	316	0,0			
Zusammen	128	123	3 004	2 916	2,0	31,3	25,4	
Pensionen								
9 - 11	76	67	758	667	8,3	31,1	28,2	
12 - 14	77	77	1 004	983	13,5	33,5	26,9	
15 - 19	67	67	1 098	1 072	2,7	27,6	25,5	
20 - 29	56	54	1 277	1 210	- 0,7	31,1	26,5	
30 - 99	58	58	2 611	2 548	16,9	27,1	25,7	
100 - 249	4	3	497	384	13,9	45,3	37,1	
250 - 499	1	1	401	262	- 17,9			
Zusammen	339	327	7 646	7 126	8,3	30,1	26,7	
Hotels garnis								
9 - 11	4	4	39	39	95,0	25,1	23,7	
12 - 14	6	6	79	79	23,4	18,7	21,9	
15 - 19	10	10	170	167	- 28,3	34,7	29,1	
20 - 29	29	29	691	681	29,5	28,6	28,1	
30 - 99	37	37	1 949	1 903	12,0	35,8	28,9	
100 - 249	12	12	1 670	1 606	3,8	37,3	30,9	
250 - 499	1	1	256	71	- 88,1			
Zusammen	99	99	4 854	4 546	- 3,0	34,8	29,9	

1) Rechnerischer Wert (Übernachtungen/angebotene Bettentage) x 100

Noch 10. Beherbergungsarten nach Größenklassen und Kapazitätsauslastung am Ende des Berichtsmonats

Beherbergungsarten mit ... bis... Gästebetten	Beherbergungsstätten		Betten/Schlafgelegenheiten					
	ins- gesamt	darunter geöffnete	ins- gesamt	darunter angebotene			durchschnittliche Auslastung ¹⁾	
				Ist	Verände- rung zum Vorjahres- stichtag	September 1998		
	Anzahl am 30.09.1998					Prozent		seit Jahresbeginn
Erholungs-, Ferien- und Schulungsheime								
9 - 11	1	-	10	-	-	-	-	-
12 - 14	1	1	12	12	0,0			
15 - 19	4	3	71	55	205,6	22,5	37,7	
20 - 29	24	22	595	549	2,2	28,9	28,2	
30 - 99	68	65	3 680	3 445	0,6	37,5	37,7	
100 - 249	15	14	2 158	2 025	13,4	31,3	33,8	
250 - 499	5	5	1 531	1 369	9,9	45,0	34,1	
Zusammen	118	110	8 057	7 455	6,2	36,4	35,3	
Ferienhäuser und -wohnungen								
9 - 11	6	6	60	60	22,4	21,4	30,6	
12 - 14	13	13	165	163	17,3	18,8	27,5	
15 - 19	20	20	331	325	10,5	24,3	31,0	
20 - 29	26	24	639	570	- 4,4	24,6	27,3	
30 - 99	47	42	2 398	2 085	- 0,6	22,0	33,1	
100 - 249	11	9	1 512	1 159	- 0,8	25,7	32,8	
250 - 499	1	1	257	250	- 2,7			
500 - 999	1	1	600	300	- 25,0			
Zusammen	125	116	5 962	4 912	- 1,8	23,8	32,5	
Hütten, Jugendherbergen u. ä. Einrichtungen								
15 - 19	4	4	68	66	26,9	15,9	19,3	
20 - 29	10	9	247	227	3,2	19,4	27,4	
30 - 99	42	41	2 399	2 332	12,9	27,4	33,0	
100 - 249	18	16	2 639	2 032	- 0,4	33,3	36,0	
250 - 499	1	1	400	400	- 51,2			
500 - 999	3	3	2 338	1 646	324,2	14,6	35,0	
1000 und mehr	1	1	1 254	1 254	0,0	43,3	38,8	
Zusammen	79	75	9 345	7 957	16,3	29,1	35,2	

1) Rechnerischer Wert (Übernachtungen/angebotene Bettentage) x 100

Noch: 10. Beherbergungsarten nach Größenklassen und Kapazitätsauslastung am Ende des Berichtsmonats

Beherbergungsarten mit ... bis... Gästebetten	Beherbergungsstätten		Betten/Schlafgelegenheiten					
	ins- gesamt	darunter geöffnete	ins- gesamt	darunter angebotene			durchschnittliche Auslastung ¹⁾	
				Ist	Verände- rung zum Vorjahres- stichtag	September- 1998		
						September- 1998	seit Jahresbeginn	
Anzahl am 30.09.1998				Prozent				
Heilstätten, Sanatorien, Kur- u. Rehabilitations- einrichtungen u. ä.								
20 - 29	1	1	20	20	0,0	81,8	84,0	
30 - 99	4	4	246	246	0,0	62,7	56,9	
100 - 249	16	16	3 227	3 203	- 0,7	73,5	70,4	
250 - 499	3	3	930	930	52,5	55,5	69,3	
500 - 999	1	1	659	659	0,0			
Zusammen	25	25	5 082	5 058	6,2	73,7	70,4	
Beherbergungsarten insgesamt								
9 - 11	126	111	1 258	1 105	3,5	28,0	24,9	
12 - 14	148	145	1 926	1 857	8,0	28,1	24,6	
15 - 19	171	169	2 852	2 774	9,0	26,7	25,2	
20 - 29	256	247	6 086	5 784	1,3	28,3	26,6	
30 - 99	499	485	25 553	24 440	3,8	32,0	29,5	
100 - 249	141	135	21 037	19 374	2,6	41,7	37,6	
250 - 499	26	26	8 538	8 036	- 5,7	46,5	34,6	
500 - 999	9	9	5 915	4 923	65,0	38,5	42,3	
1000 und mehr	1	1	1 254	1 254	- 34,1	43,3	36,8	
Insgesamt	1 377	1 328	74 419	69 547	4,0	36,4	32,8	

1) Rechnerischer Wert (Übernachtungen/angebotene Bettentage) x 100

11. Ankünfte der Gäste in Beherbergungsstätten im September 1998 nach Verwaltungsbezirken und Reisegebieten sowie nach zusammengefaßten Gästegruppen

Verwaltungsbezirk Reisegebiet	Ankünfte insgesamt		davon Gäste aus			
	Ist	Veränderung z. Vorjahresmon.	der BRD		dem Ausland	
			Ist	Veränderung z. Vorjahresmon.	Ist	Veränderung z. Vorjahresmon.
	Anzahl	Prozent	Anzahl	Prozent	Anzahl	Prozent
Verwaltungsbezirk						
Kreisfreie Städte						
Brandenburg an der Havel	3 243	- 15,6	2 792	- 13,6	451	- 26,1
Cottbus	15 507	- 5,6	14 194	- 7,6	1 313	23,2
Frankfurt (Oder)	4 939	- 14,6	4 421	- 12,1	518	- 31,4
Potsdam	20 402	24,9	17 655	26,4	2 747	16,0
Landkreise						
Barnim	22 831	12,4	21 761	12,6	1 070	9,1
dar. Eberswalde	925	- 2,1	879	- 0,3	46	- 27,0
Dahme-Spreewald	25 836	3,7	23 939	0,5	1 897	75,2
Elbe-Elster	4 590	1,7	4 515	2,0	75	- 15,7
Havelland	6 440	- 9,4	6 231	- 8,0	209	- 37,8
Märkisch-Oderland	15 177	- 1,1	13 946	- 5,1	1 231	87,4
Oberhavel	12 561	- 9,2	11 718	- 9,7	843	- 1,9
Oberspreewald-Lausitz	13 907	5,3	13 417	6,5	490	- 19,8
Oder-Spree	20 716	- 7,9	20 035	- 7,3	681	- 23,8
dar. Eisenhüttenstadt	1 614	- 19,2	1 419	- 18,4	195	- 24,7
Ostprignitz-Ruppin	16 496	14,1	15 962	14,4	534	4,7
Potsdam-Mittelmark	30 274	- 3,7	27 497	- 2,2	2 777	- 17,0
Prignitz	6 091	23,5	5 817	21,5	274	90,3
Spree-Neiße	17 558	1,8	17 256	3,8	302	- 50,7
Teltow-Fläming	17 696	0,7	16 044	- 1,3	1 652	25,5
Uckermark	20 009	13,4	18 625	9,8	1 384	102,6
dar. Schwedt	1 970	- 2,8	1 914	- 0,2	56	- 48,6
Reisegebiet						
Prignitz	8 987	20,3	8 570	20,8	417	12,4
Ruppiner Land	26 161	1,6	24 927	1,3	1 234	8,1
Uckermark	20 009	13,4	18 625	9,8	1 384	102,6
Barnimer Land	22 831	12,4	21 761	12,6	1 070	9,1
Märkische Schweiz-Oderbruch	15 177	- 1,1	13 946	- 5,1	1 231	87,4
Oder-Spree-Seengebiet	25 296	- 9,8	24 099	- 8,7	1 197	- 27,4
Dahme-Seengebiet	16 333	- 0,3	14 551	- 5,4	1 782	78,6
Spreewald	43 241	1,6	41 485	1,7	1 756	0,7
Niederlausitz	13 593	3,7	13 127	5,2	466	- 26,3
Elbe-Elster-Land	4 590	1,7	4 515	2,0	75	- 15,7
Fläming	35 575	- 0,1	31 488	0,2	4 087	- 2,5
Havelland	22 078	- 9,3	21 076	- 8,1	1 002	- 29,3
Potsdam	20 402	24,9	17 655	26,4	2 747	16,0
Land Brandenburg	274 273	2,6	255 825	2,1	18 448	9,0

12. Ankünfte der Gäste in Beherbergungsstätten von Januar bis September 1998 nach Verwaltungsbezirken und Reisegebieten sowie nach zusammengefaßten Gästegruppen

Verwaltungsbezirk Reisegebiet	Ankünfte insgesamt		davon Gäste aus			
	Ist	Veränderung z. Vorjahreszeitr.	der BRD		dem Ausland	
			Ist	Veränderung z. Vorjahreszeitr.	Ist	Veränderung z. Vorjahreszeitr.
	Anzahl	Prozent	Anzahl	Prozent	Anzahl	Prozent
	Verwaltungsbezirk					
Kreisfreie Städte						
Brandenburg an der Havel	22 335	- 9,9	19 376	- 12,8	2 959	15,7
Cottbus	86 455	- 8,3	79 249	- 9,3	7 206	4,9
Frankfurt (Oder)	36 398	- 15,4	32 254	- 14,9	4 144	- 18,7
Potsdam	137 420	38,3	121 847	39,7	15 573	28,4
Landkreise						
Barnim	158 070	2,6	153 506	3,3	4 564	- 15,9
dar. Eberswalde	7 934	64,9	7 604	65,4	330	54,9
Dahme-Spreewald	184 235	0,4	170 477	- 0,6	13 758	15,4
Elbe-Elster	38 047	- 1,9	37 538	- 1,6	509	- 22,3
Havelland	57 263	0,8	55 395	2,2	1 868	- 27,3
Märkisch-Oderland	118 538	- 2,8	110 406	- 4,1	8 132	19,3
Oberhavel	99 132	1,6	92 822	1,5	6 310	3,6
Oberspreewald-Lausitz	93 100	7,6	89 412	7,9	3 688	2,6
Oder-Spree	165 478	- 4,9	158 760	- 4,5	6 718	- 13,7
dar. Eisenhüttenstadt	14 441	- 10,8	12 675	- 6,4	1 766	- 33,2
Ostprignitz-Ruppin	123 650	13,9	118 576	13,7	5 074	18,7
Potsdam-Mittelmark	220 557	2,0	202 173	1,7	18 384	5,5
Prignitz	36 971	10,4	35 890	10,7	1 081	0,0
Spree-Neiße	121 401	2,9	118 611	3,8	2 790	- 24,9
Teltow-Fläming	130 755	1,1	115 852	2,9	14 903	- 11,1
Uckermark	137 379	8,8	131 766	10,0	5 613	- 12,8
dar. Schwedt	16 282	4,8	15 596	6,7	686	- 25,4
	Reisegebiet					
Prignitz	58 590	7,1	55 820	8,2	2 770	- 10,3
Ruppiner Land	201 163	8,8	191 468	8,5	9 695	16,0
Uckermark	137 379	8,8	131 766	10,0	5 613	- 12,8
Barnimer Land	158 070	2,6	153 506	3,3	4 564	- 15,9
Märkische Schweiz-Oderbruch	118 538	- 2,8	110 406	- 4,1	8 132	19,3
Oder-Spree-Seengebiet	199 065	- 7,2	188 228	- 6,7	10 837	- 15,8
Dahme-Seengebiet	128 412	0,6	115 407	- 1,0	13 005	17,0
Spreewald	257 145	- 1,3	247 104	- 1,0	10 041	- 8,0
Niederlausitz	102 445	6,4	98 024	6,3	4 421	8,5
Elbe-Elster-Land	38 047	- 1,9	37 538	- 1,6	509	- 22,3
Fläming	262 173	5,3	231 591	6,0	30 582	0,2
Havelland	168 737	- 5,3	161 205	- 4,8	7 532	- 14,3
Potsdam	137 420	38,3	121 847	39,7	15 573	28,4
Land Brandenburg	1 967 184	3,2	1 843 910	3,3	123 274	1,7

13. Übernachtungen der Gäste in Beherbergungsstätten im September 1998 nach Verwaltungsbezirken und Reisegebieten sowie nach zusammengefaßten Gästegruppen

Verwaltungsbezirk Reisegebiet	Übernachtungen insgesamt		davon Gäste aus			
			der BRD		dem Ausland	
	Ist	Veränderung z. Vorjahresmon.	Ist	Veränderung z. Vorjahresmon.	Ist	Veränderung z. Vorjahresmon.
	Anzahl	Prozent	Anzahl	Prozent	Anzahl	Prozent
	Verwaltungsbezirk					
Kreisfreie Städte						
Brandenburg an der Havel	6 308	- 21,8	5 528	- 20,8	780	- 27,9
Cottbus	40 628	13,3	35 563	9,8	5 065	46,6
Frankfurt (Oder)	8 350	- 30,8	7 641	- 25,6	709	- 60,7
Potsdam	41 664	22,6	35 136	22,5	6 528	23,2
Landkreise						
Barnim	78 162	12,9	75 705	13,9	2 457	- 10,7
dar. Eberswalde	2 107	19,8	1 904	23,6	203	- 6,9
Dahme-Spreewald	68 269	- 1,0	64 450	- 2,8	3 819	44,1
Elbe-Elster	15 934	- 2,8	15 743	- 2,2	191	- 37,2
Havelland	17 753	- 1,8	17 155	- 0,1	598	- 34,9
Märkisch-Oderland	53 385	- 1,9	50 709	- 3,8	2 676	59,6
Oberhavel	27 612	- 6,1	25 871	- 5,1	1 741	- 18,0
Oberspreewald-Lausitz	33 775	8,1	32 762	8,4	1 013	- 0,3
Oder-Spree	67 451	- 0,6	64 459	1,2	2 992	- 27,3
dar. Eisenhüttenstadt	6 579	- 5,4	4 979	- 1,4	1 600	- 16,1
Ostprignitz-Ruppin	44 404	6,6	43 390	6,0	1 014	38,7
Potsdam-Mittelmark	89 131	- 6,8	80 942	- 3,3	8 189	- 31,3
Prignitz	20 853	25,1	20 148	23,2	705	124,5
Spree-Neiße	46 146	4,6	45 100	5,6	1 046	- 25,8
Teltow-Fläming	40 338	1,4	36 865	2,5	3 473	- 9,0
Uckermark	60 605	12,5	57 927	12,0	2 678	23,2
dar. Schwedt	5 569	- 8,7	5 403	- 2,3	166	- 70,7
	Reisegebiet					
Prignitz	27 273	21,0	26 274	19,7	999	70,5
Ruppiner Land	65 596	0,6	63 135	0,9	2 461	- 5,6
Uckermark	60 605	12,5	57 927	12,0	2 678	23,2
Barnimer Land	78 162	12,9	75 705	13,9	2 457	- 10,7
Märkische Schweiz-Oderbruch	53 385	- 1,9	50 709	- 3,8	2 676	59,6
Oder-Spree-Seengebiet	74 910	- 5,4	71 211	- 2,9	3 699	- 37,5
Dahme-Seengebiet	39 060	- 4,2	35 457	- 7,3	3 603	43,1
Spreewald	118 658	8,5	112 683	7,8	5 975	23,7
Niederlausitz	31 991	4,1	30 624	3,6	1 367	15,8
Elbe-Elster-Land	15 934	- 2,8	15 743	- 2,2	191	- 37,2
Fläming	88 134	- 6,6	79 866	- 1,4	8 268	- 38,2
Havelland	65 396	- 2,7	60 624	- 3,6	4 772	9,7
Potsdam	41 664	22,6	35 136	22,5	6 528	23,2
Land Brandenburg	760 768	3,2	715 094	3,7	45 674	- 4,0

14. Übernachtungen der Gäste in Beherbergungsstätten von Januar bis September 1998 nach Verwaltungsbezirken und Reisegebieten sowie nach zusammengefaßten Gästegruppen

Verwaltungsbezirk Reisegebiet	Übernachtungen insgesamt		davon Gäste aus			
	Ist	Veränderung z. Vorjahreszeitr.	der BRD		dem Ausland	
			Ist	Veränderung z. Vorjahreszeitr.	Ist	Veränderung z. Vorjahreszeitr.
	Anzahl	Prozent	Anzahl	Prozent	Anzahl	Prozent
Verwaltungsbezirk						
Kreisfreie Städte						
Brandenburg an der Havel	46 271	- 11,3	40 865	- 13,2	5 406	5,9
Cottbus	203 484	0,8	177 801	- 2,8	25 683	34,6
Frankfurt (Oder)	64 732	- 32,7	58 623	- 30,5	6 109	- 48,4
Potsdam	280 006	35,0	242 871	36,2	37 135	27,9
Landkreise						
Barnim	584 732	- 7,5	570 150	- 3,9	14 582	- 62,3
dar. Eberswalde	20 915	93,8	19 158	90,2	1 757	144,7
Dahme-Spreewald	566 584	0,2	535 735	- 0,5	30 849	14,0
Elbe-Elster	143 205	3,4	141 267	4,0	1 938	- 26,8
Havelland	166 547	- 1,9	160 300	- 0,2	6 247	- 31,0
Märkisch-Oderland	443 864	- 6,1	423 784	- 6,5	20 080	3,2
Oberhavel	230 177	1,3	217 190	1,6	12 987	- 2,0
Oberspreewald-Lausitz	240 679	19,2	234 446	20,2	6 233	- 10,2
Oder-Spree	564 794	- 8,2	537 819	- 4,4	26 975	- 48,7
dar. Eisenhüttenstadt	56 363	- 36,4	45 138	- 26,3	11 225	- 58,9
Ostprignitz-Ruppin	383 059	6,9	373 571	6,7	9 488	14,7
Potsdam-Mittelmark	712 080	- 1,3	637 132	- 0,9	74 948	- 4,4
Prignitz	129 312	20,9	127 205	21,8	2 107	- 16,9
Spree-Neiße	331 021	- 6,4	323 398	- 4,6	7 623	- 47,8
Teltow-Fläming	293 315	- 1,9	259 147	3,0	34 168	- 27,8
Uckermark	476 442	10,6	464 098	12,8	12 344	- 36,1
dar. Schwedt	53 436	8,2	51 161	12,1	2 275	- 39,9
Reisegebiet						
Prignitz	179 441	11,0	174 323	12,2	5 118	- 17,7
Ruppiner Land	563 107	6,1	543 643	5,9	19 464	9,1
Uckermark	476 442	10,6	464 098	12,8	12 344	- 36,1
Barnimer Land	584 732	- 7,5	570 150	- 3,9	14 582	- 62,3
Märkische Schweiz-Oderbruch	443 864	- 6,1	423 784	- 6,5	20 080	3,2
Oder-Spree-Seengebiet	621 898	- 11,7	588 876	- 7,9	33 022	- 48,7
Dahme-Seengebiet	371 547	- 3,0	341 902	- 4,2	29 645	14,5
Spreewald	710 190	2,5	679 341	2,1	30 849	12,8
Niederlausitz	267 659	5,1	257 703	7,3	9 956	- 31,4
Elbe-Elster-Land	143 205	3,4	141 267	4,0	1 938	- 26,8
Fläming	686 842	4,0	607 353	6,5	79 489	- 12,2
Havelland	531 371	- 8,6	490 091	- 7,9	41 280	- 16,4
Potsdam	280 006	35,0	242 871	36,2	37 135	27,9
Land Brandenburg	5 860 304	0,2	5 525 402	1,5	334 902	- 17,4

15. Durchschnittliche Aufenthaltsdauer der Gäste in Beherbergungsstätten nach Verwaltungsbezirken und Reisegebieten im Berichtsmonat und seit Jahresbeginn

Verwaltungsbezirk Reisegebiet	Durchschnittliche Aufenthaltsdauer der Gäste insgesamt ¹⁾		davon Gäste aus			
			der BRD		dem Ausland	
	September 1998	seit Jahresbeginn	September 1998	seit Jahresbeginn	September 1998	seit Jahresbeginn
Tage						
Verwaltungsbezirk						
Kreisfreie Städte						
Brandenburg an der Havel	1,9	2,1	2,0	2,1	1,7	1,8
Cottbus	2,6	2,4	2,5	2,2	3,9	3,6
Frankfurt (Oder)	1,7	1,8	1,7	1,8	1,4	1,5
Potsdam	2,0	2,0	2,0	2,0	2,4	2,4
Landkreise						
Barnim	3,4	3,7	3,5	3,7	2,3	3,2
dar. Eberswalde	2,3	2,6	2,2	2,5	4,4	5,3
Dahme-Spreewald	2,6	3,1	2,7	3,1	2,0	2,2
Elbe-Elster	3,5	3,8	3,5	3,8	2,5	3,8
Havelland	2,8	2,9	2,8	2,9	2,9	3,3
Märkisch-Oderland	3,5	3,7	3,6	3,8	2,2	2,5
Oberhavel	2,2	2,3	2,2	2,3	2,1	2,1
Oberspreewald-Lausitz	2,4	2,6	2,4	2,6	2,1	1,7
Oder-Spree	3,3	3,4	3,2	3,4	4,4	4,0
dar. Eisenhüttenstadt	4,1	3,9	3,5	3,6	8,2	6,4
Ostprignitz-Ruppin	2,7	3,1	2,7	3,2	1,9	1,9
Potsdam-Mittelmark	2,9	3,2	2,9	3,2	2,9	4,1
Prignitz	3,4	3,5	3,5	3,5	2,6	1,9
Spree-Neiße	2,6	2,7	2,6	2,7	3,5	2,7
Teltow-Fläming	2,3	2,2	2,3	2,2	2,1	2,3
Uckermark	3,0	3,5	3,1	3,5	1,9	2,2
dar. Schwedt	2,8	3,3	2,8	3,3	3,0	3,3
Reisegebiet						
Prignitz	3,0	3,1	3,1	3,1	2,4	1,8
Ruppiner Land	2,5	2,8	2,5	2,8	2,0	2,0
Uckermark	3,0	3,5	3,1	3,5	1,9	2,2
Barnimer Land	3,4	3,7	3,5	3,7	2,3	3,2
Märkische Schweiz-Oderbruch	3,5	3,7	3,6	3,8	2,2	2,5
Oder-Spree-Seengebiet	3,0	3,1	3,0	3,1	3,1	3,0
Dahme-Seengebiet	2,4	2,9	2,4	3,0	2,0	2,3
Spreewald	2,7	2,8	2,7	2,7	3,4	3,1
Niederlausitz	2,4	2,6	2,3	2,6	2,9	2,3
Elbe-Elster-Land	3,5	3,8	3,5	3,8	2,5	3,8
Fläming	2,5	2,6	2,5	2,6	2,0	2,6
Havelland	3,0	3,1	2,9	3,0	4,8	5,5
Potsdam	2,0	2,0	2,0	2,0	2,4	2,4
Land Brandenburg	2,8	3,0	2,8	3,0	2,5	2,7

1) Rechnerischer Wert (Übernachtungen/Ankünfte)

16. Ankünfte, Übernachtungen und durchschnittliche Aufenthaltsdauer der Gäste in Beherbergungsstätten im September 1998 nach Betriebsarten und zusammengefaßten Gästegruppen

Betriebsart Ständiger Wohnsitz der Gäste	Ankünfte		Übernachtungen		Durchschnittliche Aufenthaltsdauer ¹⁾
	Ist	Veränderung z. Vorjahresmon.	Ist	Veränderung z. Vorjahresmon.	
	Anzahl	Prozent	Anzahl	Prozent	Tage
Hotels	155 254	- 0,7	322 516	- 1,9	2,1
Bundesrepublik Deutschland	141 930	- 1,3	293 500	- 2,2	2,1
Ausland	13 324	6,4	29 016	1,7	2,2
Gasthöfe	12 311	3,7	27 252	1,4	2,2
Bundesrepublik Deutschland	12 019	3,7	26 542	1,4	2,2
Ausland	292	4,3	710	0,9	2,4
Pensionen	23 436	0,6	64 236	- 3,2	2,7
Bundesrepublik Deutschland	22 830	0,9	61 259	- 3,7	2,7
Ausland	606	- 9,1	2 977	7,2	4,9
Hotels garnis	19 880	14,1	47 273	- 0,1	2,4
Bundesrepublik Deutschland	16 595	9,1	39 795	0,8	2,4
Ausland	3 285	48,2	7 478	- 4,9	2,3
Erholungs-, Ferien- und Schulungsheime	23 891	3,4	80 811	12,9	3,4
Bundesrepublik Deutschland	23 590	4,3	78 479	15,1	3,3
Ausland	301	- 36,6	2 332	- 30,2	7,7
Ferienhäuser und -wohnungen	8 385	3,0	34 963	- 1,0	4,2
Bundesrepublik Deutschland	8 129	2,9	33 193	- 0,7	4,1
Ausland	256	5,8	1 770	- 7,3	6,9
Hütten, Jugendherbergen u. ä.	25 522	11,2	71 963	19,1	2,8
Bundesrepublik Deutschland	25 138	12,0	70 572	21,7	2,8
Ausland	384	- 25,9	1 391	- 43,4	3,6
Heilstätten, Sanatorien u. ä.	5 594	30,1	111 754	11,0	20,0
Bundesrepublik Deutschland	5 594	30,1	111 754	11,0	20,0
Ausland	-	-	-	-	-
Betriebe insgesamt	274 273	2,6	760 768	3,2	2,8
Bundesrepublik Deutschland	255 825	2,1	715 094	3,7	2,8
Ausland	18 448	9,0	45 674	- 4,0	2,5

1) Rechnerischer Wert (Übernachtungen/Ankünfte)

17. Ankünfte, Übernachtungen und durchschnittliche Aufenthaltsdauer der Gäste in Beherbergungsstätten von Januar bis September 1998 nach Betriebsarten und zusammengefaßten Gästegruppen

Betriebsart Ständiger Wohnsitz der Gäste	Ankünfte		Übernachtungen		Durchschnittliche Aufenthaltsdauer ¹⁾ Tage
	Ist	Veränderung z. Vorjahreszeitr.	Ist	Veränderung z. Vorjahreszeitr.	
	Anzahl	Prozent	Anzahl	Prozent	
Hotels	1 060 766	1,3	2 228 718	- 1,4	2,1
Bundesrepublik Deutschland	978 295	1,4	2 025 702	- 0,8	2,1
Ausland	82 471	0,1	203 016	- 7,0	2,5
Gasthöfe	85 599	- 3,7	190 413	- 6,6	2,2
Bundesrepublik Deutschland	83 407	- 3,6	184 649	- 5,2	2,2
Ausland	2 192	- 6,3	5 764	- 35,9	2,6
Pensionen	173 459	5,3	479 437	- 7,5	2,8
Bundesrepublik Deutschland	168 158	5,7	460 413	- 6,4	2,7
Ausland	5 301	- 6,2	19 024	- 27,9	3,6
Hotels garnis	150 245	11,0	367 844	- 5,0	2,4
Bundesrepublik Deutschland	124 960	10,1	306 686	3,3	2,5
Ausland	25 285	15,7	61 158	- 32,3	2,4
Erholungs-, Ferien- und Schulungsheime	185 078	4,9	646 816	5,2	3,5
Bundesrepublik Deutschland	182 389	4,9	628 612	4,7	3,4
Ausland	2 689	4,2	18 204	26,8	6,8
Ferienhäuser und -wohnungen	62 927	- 5,2	330 253	- 8,8	5,2
Bundesrepublik Deutschland	61 627	- 4,3	320 089	- 5,4	5,2
Ausland	1 300	- 34,8	10 164	- 57,1	7,8
Hütten, Jugendherbergen u. ä.	208 514	8,9	702 487	9,3	3,4
Bundesrepublik Deutschland	204 480	9,3	684 957	10,6	3,3
Ausland	4 034	- 9,0	17 530	- 24,6	4,3
Heilstätten, Sanatorien u. ä.	40 596	13,0	914 336	6,2	22,5
Bundesrepublik Deutschland	40 594	13,0	914 294	6,2	22,5
Ausland	2	100,0	42	100,0	21,0
Betriebe insgesamt	1 967 184	3,2	5 860 304	0,2	3,0
Bundesrepublik Deutschland	1 843 910	3,3	5 525 402	1,5	3,0
Ausland	123 274	1,7	334 902	- 17,4	2,7

1) Rechnerischer Wert (Übernachtungen/Ankünfte)

18. Ankünfte, Übernachtungen und durchschnittliche Aufenthaltsdauer der Gäste in Beherbergungsstätten im September 1998 nach Herkunftsländern

Herkunftsland (ständiger Wohnsitz)	Ankünfte		Übernachtungen			Durchschnittliche Aufenthaltsdauer ²⁾ Tage
	lst	Veränderung z. Vorjahresmon.	lst	Veränderung z. Vorjahresmon.	Anteil ¹⁾	
	Anzahl	Prozent	Anzahl	Prozent		
Insgesamt	274 273	2,6	760 768	3,2	100	2,8
BRD	255 825	2,1	715 094	3,7	94,0	2,8
Ausland	18 448	9,0	45 674	- 4,0	6,0	2,5
Europa	13 389	5,1	34 649	- 5,3	75,9	2,6
Baltische Staaten	159	69,1	494	- 12,9	1,1	3,1
Belgien	479	0,4	1 138	- 36,8	2,5	2,4
Dänemark	1 121	- 6,2	1 914	- 23,7	4,2	1,7
Finnland	108	- 46,5	539	62,3	1,2	5,0
Frankreich	630	- 6,2	1 267	- 21,0	2,8	2,0
Griechenland	60	53,8	666	29,8	1,5	11,1
Großbritannien und Nordirland	978	- 16,7	2 588	- 27,2	5,7	2,6
Republik Irland	24	- 25,0	64	- 75,6	0,1	2,7
Island	6	50,0	33	725,0	0,1	5,5
Italien	693	9,7	1 815	- 24,8	4,0	2,6
Luxemburg	71	153,6	114	78,1	0,2	1,6
Niederlande	1 935	25,3	4 378	35,5	9,6	2,3
Norwegen	589	0,7	661	- 7,9	1,4	1,1
Österreich	999	19,4	2 600	16,1	5,7	2,6
Polen	1 524	23,9	5 601	24,9	12,3	3,7
Portugal	71	- 55,3	250	- 65,7	0,5	3,5
Rußland	817	- 24,1	1 804	- 43,9	3,9	2,2
Schweden	909	9,9	1 558	16,1	3,4	1,7
Schweiz	606	50,7	1 263	36,2	2,8	2,1
Spanien	166	- 55,5	420	- 73,3	0,9	2,5
Tschechische Republik	746	131,0	2 132	103,4	4,7	2,9
Türkei	106	- 58,6	859	- 43,9	1,9	8,1
Ungarn	133	37,1	927	- 3,7	2,0	7,0
sonstige europäische Länder	459	- 4,2	1 564	62,4	3,4	3,4

1) Bei Übernachtungen von Gästen aus der Bundesrepublik Deutschland und dem Ausland insgesamt: Anteil an allen Übernachtungen; sonst: Anteil an den Übernachtungen des Auslands insgesamt

2) Rechnerischer Wert (Übernachtungen/Ankünfte)

Noch: 18. Ankünfte, Übernachtungen und durchschnittliche Aufenthaltsdauer der Gäste in Beherbergungsstätten im September 1998 nach Herkunftsländern

Herkunftsland (ständiger Wohnsitz)	Ankünfte		Übernachtungen			Durchschnittliche Aufenthaltsdauer ²⁾ Tage
	Ist	Veränderung z. Vorjahresmon.	Ist	Veränderung z. Vorjahresmon.	Anteil ¹⁾	
	Anzahl	Prozent	Anzahl	Prozent		
Afrika	110	134,0	422	38,4	0,9	3,8
Republik Südafrika	20	53,8	92	240,7	0,2	4,6
sonstige afrikanische Länder	90	164,7	330	18,7	0,7	3,7
Asien	673	- 25,6	1 765	- 3,6	3,9	2,6
Arabische Golfstaaten	3	- 70,0	13	- 38,1	0,0	4,3
VR China und Hongkong	152	- 37,2	330	- 25,7	0,7	2,2
Israel	63	70,3	115	- 21,8	0,3	1,8
Japan	274	- 11,6	720	- 5,0	1,6	2,6
Südkorea	17	- 66,0	71	- 16,5	0,2	4,2
Taiwan	18	- 60,0	71	- 26,8	0,2	3,9
sonstige asiatische Länder	146	- 30,5	445	60,1	1,0	3,0
Amerika gesamt	1 198	23,3	2 606	- 28,4	5,7	2,2
Kanada	267	93,5	613	- 59,7	1,3	2,3
USA	670	2,4	1 583	- 4,9	3,5	2,4
Mittelamerika und Karibik	24	- 22,6	42	- 58,0	0,1	1,8
Brasilien	49	- 44,9	117	- 36,1	0,3	2,4
sonstige südamerik. Länder	188	213,3	251	45,9	0,5	1,3
Australien-Neuseeland-Ozeanien	85	- 6,6	185	- 31,0	0,4	2,2
Ohne Angaben	2 993	37,9	6 047	22,0	13,2	2,0

1) Bei Übernachtungen von Gästen aus der Bundesrepublik Deutschland und dem Ausland insgesamt: Anteil an allen Übernachtungen; sonst: Anteil an den Übernachtungen des Auslands insgesamt

2) Rechnerischer Wert (Übernachtungen/Ankünfte)

19. Ankünfte, Übernachtungen und durchschnittliche Aufenthaltsdauer der Gäste in Beherbergungsstätten von Januar bis September 1998 nach Herkunftsländern

Herkunftsland (ständiger Wohnsitz)	Ankünfte		Übernachtungen			Durchschnittliche Aufenthaltsdauer ²⁾ Tage
	Ist	Veränderung z. Vorjahreszeitr.	Ist	Veränderung z. Vorjahreszeitr.	Anteil ¹⁾	
	Anzahl	Prozent	Anzahl	Prozent		
Insgesamt	1 967 184	3,2	5 860 304	0,2	100	3,0
BRD	1 843 910	3,3	5 525 402	1,5	94,3	3,0
Ausland	123 274	1,7	334 902	- 17,4	5,7	2,7
Europa	97 782	- 0,2	272 467	- 20,6	81,4	2,8
Baltische Staaten	1 699	29,7	3 757	- 17,0	1,1	2,2
Belgien	3 332	- 26,0	8 149	- 67,1	2,4	2,4
Dänemark	8 691	5,5	15 102	- 8,3	4,5	1,7
Finnland	1 273	13,2	3 156	8,5	0,9	2,5
Frankreich	5 331	- 2,2	12 147	- 15,0	3,6	2,3
Griechenland	414	- 54,1	2 505	- 50,8	0,7	6,1
Großbritannien und Nordirland	8 009	- 2,4	24 264	- 7,0	7,2	3,0
Republik Irland	229	6,0	988	- 24,7	0,3	4,3
Island	58	- 23,7	149	43,3	0,0	2,6
Italien	5 005	- 6,7	16 597	- 44,9	5,0	3,3
Luxemburg	381	21,3	757	- 7,2	0,2	2,0
Niederlande	13 632	- 11,3	28 771	- 13,8	8,6	2,1
Norwegen	2 131	- 7,4	3 512	0,0	1,0	1,6
Österreich	5 976	2,1	17 561	3,1	5,2	2,9
Polen	11 465	0,0	51 457	- 25,1	15,4	4,5
Portugal	955	- 2,4	7 366	- 35,6	2,2	7,7
Rußland	8 251	8,4	16 853	- 12,0	5,0	2,0
Schweden	6 839	12,9	10 497	- 7,8	3,1	1,5
Schweiz	3 216	17,7	7 341	17,9	2,2	2,3
Spanien	1 409	11,3	6 340	64,2	1,9	4,5
Tschechische Republik	3 422	5,3	10 626	- 24,4	3,2	3,1
Türkei	888	- 31,4	6 009	- 38,7	1,8	6,8
Ungarn	1 088	19,0	5 159	0,9	1,5	4,7
sonstige europäische Länder	4 088	27,8	13 404	3,9	4,0	3,3

1) Bei Übernachtungen von Gästen aus der Bundesrepublik Deutschland und dem Ausland insgesamt: Anteil an allen Übernachtungen; sonst: Anteil an den Übernachtungen des Auslands insgesamt

2) Rechnerischer Wert (Übernachtungen/Ankünfte)

Noch: 19. Ankünfte, Übernachtungen und durchschnittliche Aufenthaltsdauer der Gäste in Beherbergungsstätten von Januar bis September 1998 nach Herkunftsländern

Herkunftsland (ständiger Wohnsitz)	Ankünfte		Übernachtungen			Durchschnittliche Aufenthaltsdauer ²⁾ Tage
	Ist	Veränderung z. Vorjahreszeitr.	Ist	Veränderung z. Vorjahreszeitr.	Anteil ¹⁾	
	Anzahl	Prozent	Anzahl	Prozent		
Afrika	435	- 15,0	2 712	56,7	0,8	6,2
Republik Südafrika	119	63,0	510	122,7	0,2	4,3
sonstige afrikanische Länder	316	- 28,0	2 202	46,6	0,7	7,0
Asien	4 977	35,9	12 581	26,4	3,8	2,5
Arabische Golfstaaten	75	- 44,0	305	- 81,0	0,1	4,1
VR China und Hongkong	684	- 17,4	2 739	14,3	0,8	4,0
Israel	523	28,5	1 200	9,3	0,4	2,3
Japan	2 401	120,7	5 073	110,3	1,5	2,1
Südkorea	110	- 60,0	410	- 16,3	0,1	3,7
Taiwan	79	- 3,7	193	4,3	0,1	2,4
sonstige asiatische Länder	1 105	30,2	2 661	50,6	0,8	2,4
Amerika gesamt	7 326	36,8	21 447	25,2	6,4	2,9
Kanada	1 326	94,7	6 978	48,8	2,1	5,3
USA	4 711	19,0	11 741	19,2	3,5	2,5
Mittelamerika und Karibik	107	- 16,4	457	- 25,4	0,1	4,3
Brasilien	280	16,2	618	3,9	0,2	2,2
sonstige südamerik. Länder	902	159,9	1 653	19,6	0,5	1,8
Australien-Neuseeland-Ozeanien	454	- 11,0	1 422	14,7	0,4	3,1
Ohne Angaben	12 300	- 6,7	24 273	- 24,4	7,2	2,0

1) Bei Übernachtungen von Gästen aus der Bundesrepublik Deutschland und dem Ausland insgesamt: Anteil an allen Übernachtungen; sonst: Anteil an den Übernachtungen des Auslands insgesamt
 2) Rechnerischer Wert (Übernachtungen/Ankünfte)

20. Beherbergungsstätten, Gästebetten und Kapazitätsauslastung am Ende des Berichtsmonats nach Gemeindegruppen

Gemeindegruppen	Beherbergungsstätten		Betten/Schlafgelegenheiten				
	insgesamt	darunter geöffnete	insgesamt	darunter angebotene		durchschnittliche Auslastung der angebotenen Betten ¹⁾	
	Ist am 30.09.1998			Veränderung z. Vorjahressticht.		September 1998	seit Jahresbeginn
	Anzahl					Prozent	
Mineral- und Moorbäder							
Bad Freienwalde	8	8	375	372	13,8	58,1	55,4
Bad Liebenwerda	9	9	471	447	- 2,6	54,1	58,3
Bad Saarow-Pieskow	12	12	863	803	4,2	39,7	37,5
Bad Wilsnack	4	4	501	501	0,0	60,4	51,7
Zusammen	33	33	2 210	2 123	3,2	50,8	48,6
Kneippkurorte							
Buckow	12	12	761	760	- 0,1	45,8	35,2
Luftkurorte							
Belzig	9	9	501	499	5,1	42,3	41,0
Erholungsorte							
Burg/Spreewald	22	22	1 397	1 393	1,5	57,0	51,4
Lindow (Mark)	3	3	40	40	66,7	36,4	28,9
Lychen	10	8	569	444	- 0,4	32,4	34,8
Müllrose	5	5	142	142	7,6	30,6	28,9
Neuglobsow	7	5	193	129	- 23,2	47,3	45,3
Rheinsberg	11	11	464	459	8,5	60,3	60,0
Templin	8	8	1 170	1 170	7,6	57,6	42,4
Waldsiefersdorf	2	2	90	90	0,0		
Zusammen	68	64	4 065	3 867	3,3	53,3	46,7
Sonstige Gemeinden							
	1 255	1 210	66 882	62 298	4,1	34,7	31,3
Land Brandenburg	1 377	1 328	74 419	69 547	4,0	36,4	32,8

1) Rechnerischer Wert (Übernachtungen/angebotene Bettentage) x 100

21. Ankünfte, Übernachtungen und durchschnittliche Aufenthaltsdauer der Gäste in Beherbergungsstätten im September 1998 nach Gemeindegruppen

Gemeindegruppen	Ankünfte		Übernachtungen		Durchschnittliche Aufenthaltsdauer ¹⁾
	Ist	Veränderung z. Vorjahresmon.	Ist	Veränderung z. Vorjahresmon.	
	Anzahl	Prozent	Anzahl	Prozent	Tage
Mineral- und Moorbäder					
Bad Freienwalde	713	12,3	6 486	10,7	9,1
Bad Liebenwerda	501	1,0	7 203	- 0,7	14,4
Bad Saarow-Pieskow	4 055	13,1	9 573	14,2	2,4
Bad Wilsnack	1 274	7,2	9 075	- 1,7	7,1
Zusammen	6 543	10,8	32 337	5,2	4,9
Kneippkurorte					
Buckow	1 920	- 8,0	10 438	7,3	5,4
Luftkurorte					
Belzig	1 227	42,3	6 339	38,0	5,2
Erholungsorte					
Burg/Spreewald	7 757	- 1,1	23 800	0,2	3,1
Lindow (Mark)					
Lychen	730	16,6	4 240	32,7	5,8
Müllrose	616	64,7	1 305	4,0	2,1
Neuglobsow	600	- 1,3	1 818	1,3	3,0
Rheinsberg	1 770	22,6	8 163	10,6	4,6
Templin	6 645	40,0	20 217	42,6	3,0
Waldsiedersdorf					
Zusammen	18 800	16,4	61 527	14,4	3,3
Sonstige Gemeinden					
	245 783	1,4	650 127	1,8	2,6
Land Brandenburg					
	274 273	2,6	760 768	3,2	2,8

1) Rechnerischer Wert (Übernachtungen/Ankünfte)

22. Ankünfte, Übernachtungen und durchschnittliche Aufenthaltsdauer der Gäste in Beherbergungsstätten von Januar bis September 1998 nach Gemeindegruppen

Gemeindegruppen	Ankünfte		Übernachtungen		Durchschnittliche Aufenthaltsdauer ¹⁾
	Ist	Veränderung z. Vorjahreszeitr.	Ist	Veränderung z. Vorjahreszeitr.	
	Anzahl	Prozent	Anzahl	Prozent	Tage
Mineral- und Moorbäder					
Bad Freienwalde	5 516	28,3	52 000	8,4	9,4
Bad Liebenwerda	4 759	16,6	66 137	10,9	13,9
Bad Saarow-Pieskow	28 795	24,1	72 800	18,4	2,5
Bad Wilsnack	8 645	21,9	70 725	30,3	8,2
Zusammen	47 715	23,4	261 662	17,1	5,5
Kneippkurorte					
Buckow	13 587	- 3,9	72 769	5,3	5,4
Luftkurorte					
Belzig	8 055	- 8,0	54 462	6,8	6,8
Erholungsorte					
Burg/Spreewald	51 629	9,3	173 786	3,7	3,4
Lindow (Mark)					
Lychen	6 262	- 3,2	38 582	- 0,4	6,2
Müllrose	3 765	39,8	9 516	- 4,0	2,5
Neuglobsow	3 992	- 8,3	13 643	- 9,7	3,4
Rheinsberg	14 255	39,0	70 426	35,3	4,9
Templin	37 360	26,4	128 853	30,3	3,4
Waldsiedersdorf					
Zusammen	122 660	16,3	450 960	12,9	3,7
Sonstige Gemeinden					
Sonstige Gemeinden	1 775 167	2,1	5 020 451	- 1,7	2,8
Land Brandenburg	1 967 184	3,2	5 860 304	0,2	3,0

1) Rechnerischer Wert (Übernachtungen/Ankünfte)

23. Campingplätze mit Urlaubscamping^{*)} und Stellplatzkapazität nach Verwaltungsbezirken und Reisegebieten am Ende des Berichtsmonats

Verwaltungsbezirk	Campingplätze		Stellplätze		
	insgesamt	darunter geöffnete	insgesamt	darunter angebotene	
Reisegebiet	Ist am 30.09.1998				Veränderung zum Vorjahresstichtag
	Anzahl				Prozent
	Verwaltungsbezirk				
Kreisfreie Städte					
Brandenburg an der Havel	5	5	346	346	0,0
Cottbus	-	-	-	-	-
Frankfurt (Oder)	1	1	697	697	0,0
Potsdam	1	1	120	120	0,0
Landkreise					
Barnim	13	12	925	855	10,3
dar. Eberswalde	-	-	-	-	-
Dahme-Spreewald	27	27	2 732	2 691	- 3,6
Elbe-Elster	7	7	417	415	45,6
Havelland	7	7	261	257	0,0
Märkisch-Oderland	4	4	300	300	50,0
Oberhavel	9	8	405	365	- 13,1
Oberspreewald-Lausitz	8	7	836	440	- 43,6
Oder-Spree	21	20	1 441	1 350	- 2,6
dar. Eisenhüttenstadt	-	-	-	-	-
Ostprignitz-Ruppin	26	23	1 192	979	0,5
Potsdam-Mittelmark	17	16	857	823	1,4
Prignitz	2	1	80	60	0,0
Spree-Neiße	7	7	622	621	13,1
Teltow-Fläming	5	5	190	185	12,1
Uckermark	12	11	954	841	- 7,7
dar. Schwedt	-	-	-	-	-
			Reisegebiet		
Prignitz	7	6	350	255	- 21,5
Ruppiner Land	30	26	1 327	1 149	1,8
Uckermark	12	11	954	841	- 7,7
Barnimer Land	13	12	925	855	10,3
Märkische Schweiz-Oderbruch	4	4	300	300	50,0
Oder-Spree-Seengebiet	20	19	2 043	1 952	- 1,8
Dahme-Seengebiet	13	13	951	951	- 5,9
Spreewald	21	21	2 202	2 161	1,2
Niederlausitz	10	9	1 132	735	- 31,2
Elbe-Elster-Land	7	7	417	415	45,6
Fläming	10	10	521	502	10,1
Havelland	24	23	1 133	1 109	- 1,3
Potsdam	1	1	120	120	0,0
Land Brandenburg	172	162	12 375	11 345	- 1,6

*) Campingplatzbenutzung für höchstens zwei Monate vereinbart

24. Ankünfte, Übernachtungen und durchschnittliche Aufenthaltsdauer der Gäste auf Campingplätzen mit Urlaubscamping *) im September 1998 nach Verwaltungsbezirken und Reisegebieten

Verwaltungsbezirk Reisegebiet	Ankünfte		Übernachtungen		Durchschnittliche Aufenthaltsdauer ¹⁾ Tage
	Ist	Veränderung z. Vorjahresmon.	Ist	Veränderung z. Vorjahresmon.	
	Anzahl	Prozent	Anzahl	Prozent	
Verwaltungsbezirk					
Kreisfreie Städte					
Brandenburg an der Havel	289	- 31,0	783	- 25,9	2,7
Cottbus	-	-	-	-	-
Frankfurt (Oder)	1 117	- 17,8	2 548	- 25,2	2,3
Potsdam	791	4,1	1 356	19,7	1,7
Landkreise					
Barnim	501	- 41,5	1 271	- 36,4	2,5
dar. Eberswalde	-	-	-	-	-
Dahme-Spreewald	2 449	- 17,7	7 784	- 13,3	3,2
Elbe-Elster	156	- 27,1	400	4,4	2,6
Havelland	184	- 54,3	1 229	- 36,3	6,7
Märkisch-Oderland	59	- 14,5	270	18,9	4,6
Oberhavel	462	- 36,2	810	- 46,5	1,8
Oberspreewald-Lausitz	1 721	- 39,7	3 968	- 48,8	2,3
Oder-Spree	1 033	- 9,6	3 424	1,2	3,3
dar. Eisenhüttenstadt	-	-	-	-	-
Ostprignitz-Ruppin	1 213	- 20,1	3 296	- 3,5	2,7
Potsdam-Mittelmark	1 356	- 20,9	4 046	- 29,5	3,0
Prignitz	52	- 59,4	181	- 65,9	3,5
Spree-Neiße	355	- 6,8	1 025	- 31,4	2,9
Teltow-Fläming	283	328,8	614	257,0	2,2
Uckermark	547	21,0	1 348	27,8	2,5
dar. Schwedt	-	-	-	-	-
Reisegebiet					
Prignitz	177	- 26,6	402	- 42,2	2,3
Ruppiner Land	1 550	- 27,2	3 885	- 18,5	2,5
Uckermark	547	21,0	1 348	27,8	2,5
Barnimer Land	501	- 41,5	1 271	- 36,4	2,5
Märkische Schweiz-Oderbruch	59	- 14,5	270	18,9	4,6
Oder-Spree-Seengebiet	2 098	- 14,3	5 697	- 11,9	2,7
Dahme-Seengebiet	307	- 49,8	731	- 49,1	2,4
Spreewald	3 632	- 3,4	10 671	- 5,0	2,9
Niederlausitz	638	- 66,3	1 650	- 71,9	2,6
Elbe-Elster-Land	156	- 27,1	400	4,4	2,6
Fläming	741	26,0	2 168	- 12,9	2,9
Havelland	1 371	- 32,0	4 504	- 29,7	3,3
Potsdam	791	4,1	1 356	19,7	1,7
Land Brandenburg	12 568	- 21,6	34 353	- 22,2	2,7

*) Campingplatzbenutzung für höchstens zwei Monate vereinbart
 1) Rechnerischer Wert (Übernachtungen/Ankünfte)

25. Ankünfte, Übernachtungen und durchschnittliche Aufenthaltsdauer der Gäste auf Campingplätzen mit Urlaubscamping¹⁾ von Januar bis September 1998 nach Verwaltungsbezirken und Reisegebieten

Verwaltungsbezirk Reisegebiet	Ankünfte		Übernachtungen		Durchschnittliche Aufenthaltsdauer ¹⁾ Tage
	Ist	Veränderung z. Vorjahreszeitr.	Ist	Veränderung z. Vorjahreszeitr.	
	Anzahl	Prozent	Anzahl	Prozent	
Verwaltungsbezirk					
Kreisfreie Städte					
Brandenburg an der Havel	7 198	- 1,6	22 243	2,4	3,1
Cottbus	-	-	-	-	-
Frankfurt (Oder)	22 277	- 7,2	80 498	- 7,0	3,6
Potsdam	4 803	- 9,9	8 498	- 3,0	1,8
Landkreise					
Barnim	17 847	- 3,4	47 798	- 6,6	2,7
dar. Eberswalde	-	-	-	-	-
Dahme-Spreewald	40 157	- 7,6	121 015	- 11,3	3,0
Elbe-Elster	6 118	- 0,1	17 506	- 2,6	2,9
Havelland	3 324	- 29,4	13 382	- 33,2	4,0
Märkisch-Oderland	1 749	- 6,4	5 578	6,0	3,2
Oberhavel	10 484	- 17,9	22 241	- 14,7	2,1
Oberspreewald-Lausitz	26 822	- 41,6	72 354	- 52,4	2,7
Oder-Spree	18 684	- 16,3	55 971	- 8,7	3,0
dar. Eisenhüttenstadt	-	-	-	-	-
Ostprignitz-Ruppin	21 503	- 13,9	62 475	- 10,8	2,9
Potsdam-Mittelmark	19 238	- 7,8	61 235	- 10,7	3,2
Prignitz	1 850	- 23,6	5 922	- 29,7	3,2
Spree-Neiße	9 386	- 13,8	30 019	- 14,2	3,2
Teltow-Fläming	3 158	16,1	7 647	- 7,3	2,4
Uckermark	13 526	0,7	37 063	- 7,7	2,7
dar. Schwedt	-	-	-	-	-
Reisegebiet					
Prignitz	5 020	- 10,8	15 145	- 14,3	3,0
Ruppiner Land	28 817	- 16,6	75 493	- 13,1	2,6
Uckermark	13 526	0,7	37 063	- 7,7	2,7
Barnimer Land	17 847	- 3,4	47 798	- 6,6	2,7
Märkische Schweiz-Oderbruch	1 749	- 6,4	5 578	6,0	3,2
Oder-Spree-Seengebiet	39 602	- 12,1	129 639	- 8,2	3,3
Dahme-Seengebiet	7 873	- 19,8	19 894	- 29,9	2,5
Spreewald	49 212	- 1,0	145 758	- 1,9	3,0
Niederlausitz	20 639	- 50,8	64 566	- 57,8	3,1
Elbe-Elster-Land	6 118	- 0,1	17 506	- 2,6	2,9
Fläming	8 687	12,5	26 354	- 8,7	3,0
Havelland	24 231	- 13,1	78 153	- 12,9	3,2
Potsdam	4 803	- 9,9	8 498	- 3,0	1,8
Land Brandenburg	228 124	- 14,7	671 445	- 17,9	2,9

*) Campingplatzbenutzung für höchstens zwei Monate vereinbart

1) Rechnerischer Wert (Übernachtungen/Ankünfte)

