

**Landesamt für
Datenverarbeitung und Statistik**



Statistische Berichte

G IV 1 - m 07 / 98

**Gäste und Übernachtungen
im Fremdenverkehr
im Land Brandenburg**

Juli 1998

Erarbeitet:

Landesamt für Datenverarbeitung und Statistik Brandenburg
Dezernat Handel, Verkehr, Fremdenverkehr

Herausgeber:

Landesamt für Datenverarbeitung und Statistik Brandenburg
Dezernat Öffentlichkeitsarbeit
Postfach 60 10 52
14410 Potsdam

Telefon: (0331) 39.403 - 405
Fax: (0331) 39 418
Internet: <http://www.brandenburg.de/lds/>
E-Mail: Info@lds.brandenburg.de

Erschienen im Oktober 1998
Preis: 5,50 DM

Nachdruck, auch im Auszug, nur mit Quellenangabe gestattet!

Inhalt

	Seite
Vorbemerkungen/Erläuterungen	5
Tabellenteil	
I. Zusammenfassende Übersichten nach Zeitvergleichen	
1. Ankünfte von Gästen in Beherbergungsstätten nach Monaten bzw. zusammengefaßten Zeiträumen	7
2. Übernachtungen von Gästen in Beherbergungsstätten nach Monaten bzw. zusammengefaßten Zeiträumen	8
3. Auslastung der angebotenen Bettenkapazität in Beherbergungsstätten nach Monaten bzw. zusammengefaßten Zeiträumen	9
4. Ankünfte von Gästen auf Campingplätzen mit Urlaubscamping nach Monaten bzw. zusammengefaßten Zeiträumen	10
5. Übernachtungen von Gästen auf Campingplätzen mit Urlaubscamping nach Monaten bzw. zusammengefaßten Zeiträumen	11
II. Weitere Ergebnistabellen	
6. Beherbergungsarten nach Verwaltungsbezirken und Reisegebieten am Ende des Berichtsmonats	12
7. Anteil der in den einzelnen Beherbergungsarten angebotenen Bettenkapazität an den angebotenen Betten/Schlafgelegenheiten aller Beherbergungsstätten im Land Brandenburg am Ende des Berichtsmonats	13
8. Bestand der in den Beherbergungsstätten des Landes Brandenburg angebotenen Bettenkapazität nach Reisegebieten am Ende des Berichtsmonats	13
9. Beherbergungsstätten, Gästebetten und Kapazitätsauslastung nach Verwaltungsbezirken und Reisegebieten am Ende des Berichtsmonats	14
10. Beherbergungsarten nach Größenklassen und Kapazitätsauslastung am Ende des Berichtsmonats	15
11. Ankünfte der Gäste in Beherbergungsstätten nach Verwaltungsbezirken und Reisegebieten sowie nach zusammengefaßten Gästegruppen im Berichtsmonat	18
12. Ankünfte der Gäste in Beherbergungsstätten nach Verwaltungsbezirken und Reisegebieten sowie nach zusammengefaßten Gästegruppen seit Jahresbeginn	19
13. Übernachtungen der Gäste in Beherbergungsstätten nach Verwaltungsbezirken und Reisegebieten sowie nach zusammengefaßten Gästegruppen im Berichtsmonat	20
14. Übernachtungen der Gäste in Beherbergungsstätten nach Verwaltungsbezirken und Reisegebieten sowie nach zusammengefaßten Gästegruppen seit Jahresbeginn	21

15. Durchschnittliche Aufenthaltsdauer der Gäste in Beherbergungsstätten nach Verwaltungsbezirken und Reisegebieten im Berichtsmonat und seit Jahresbeginn	22
16. Ankünfte, Übernachtungen und durchschnittliche Aufenthaltsdauer der Gäste in Beherbergungsstätten nach Betriebsarten und zusammengefaßten Gästegruppen im Berichtsmonat	23
17. Ankünfte, Übernachtungen und durchschnittliche Aufenthaltsdauer der Gäste in Beherbergungsstätten nach Betriebsarten und zusammengefaßten Gästegruppen seit Jahresbeginn	24
18. Ankünfte, Übernachtungen und durchschnittliche Aufenthaltsdauer der Gäste in Beherbergungsstätten nach Herkunftsländern im Berichtsmonat	25
19. Ankünfte, Übernachtungen und durchschnittliche Aufenthaltsdauer der Gäste in Beherbergungsstätten nach Herkunftsländern seit Jahresbeginn	27
20. Beherbergungsstätten, Gästebetten und Kapazitätsauslastung nach Gemeindegruppen am Ende des Berichtsmonats	29
21. Ankünfte, Übernachtungen und durchschnittliche Aufenthaltsdauer der Gäste in Beherbergungsstätten nach Gemeindegruppen im Berichtsmonat	30
22. Ankünfte, Übernachtungen und durchschnittliche Aufenthaltsdauer der Gäste in Beherbergungsstätten nach Gemeindegruppen seit Jahresbeginn	31
23. Campingplätze mit Urlaubscamping und Stellplatzkapazität nach Verwaltungsbezirken und Reisegebieten am Ende des Berichtsmonats	32
24. Ankünfte, Übernachtungen und durchschnittliche Aufenthaltsdauer der Gäste auf Campingplätzen mit Urlaubscamping nach Verwaltungsbezirken und Reisegebieten im Berichtsmonat	33
25. Ankünfte, Übernachtungen und durchschnittliche Aufenthaltsdauer der Gäste auf Campingplätzen mit Urlaubscamping nach Verwaltungsbezirken und Reisegebieten seit Jahresbeginn	34

Vorbemerkungen

Rechtsgrundlage und Erhebungsumfang

Rechtsgrundlage der Fremdenverkehrsstatistik ist das Gesetz über die Statistik der Beherbergung im Reiseverkehr (Beherbergungsstatistikgesetz - BeherbStatG) vom 14.07.1980 (BGBl. I S. 953).

Danach sind in allen Gemeinden des Landes Beherbergungsstätten mit mehr als acht Gästebetten in die Erhebung einzubeziehen.

In 550 Gemeinden des Landes waren Beherbergungsstätten mit dieser Bettenanzahl vorhanden. Geöffnete und damit für den Fremdenverkehr wirksame Einrichtungen befanden sich in 542 Gemeinden.

Abgrenzung des Erhebungsumfangs

Nach Wortlaut und Zielsetzung des Beherbergungsstatistikgesetzes kommt es für die Berichtskreis-zugehörigkeit der Beherbergungsstätten weder auf die Gewinnerzielungsabsicht des Betriebes noch auf den Aufenthaltszweck der Gäste an. Ebenso wenig ist maßgebend, ob die Gästebeherbergung betrieblicher Haupt- oder nur Nebenzweck ist. Entscheidend ist lediglich, daß auf Dauer mindestens neun Unterbringungsmöglichkeiten angeboten werden, die für die Beherbergung von Reisenden, d.h. Personen bestimmt sind, die sich vorübergehend an einem anderen Ort als ihrem gewöhnlichen Wohnsitz aufhalten. Die Abgrenzung der statistischen Einheiten richtet sich im wesentlichen nach der Systematik der Wirtschaftszweige.

Danach werden, unabhängig vom wirtschaftlichen Schwerpunkt des Unternehmens oder des Betriebes, alle fachlichen Betriebsteile erfaßt, die - für sich genommen - dem Bereich des Beherbergungsgewerbes zuzuordnen wären.

Der gesetzlich vorgeschriebene Erfassungsbereich der Beherbergungsstatistik ist aber mit dem gewerblichen Sektor nicht deckungsgleich.

Er unterschreitet ihn durch Ausklammerung der ebenfalls dem Beherbergungsgewerbe zuzurechnenden „Privatquartiere“; er geht über ihn hinaus durch die Einbeziehung von Unterkunftsstätten, die wirtschaftssystematisch und funktionell anderen Dienstleistungsbereichen (z.B. Heilstätten und Sanatorien) zugerechnet werden.

Bezüglich der **Campingplätze** legt die Zielsetzung der Beherbergungsstatistik - trotz des Fehlens einer inhaltlichen Begrenzung des Begriffs „Reiseverkehr“ in der Rechtsgrundlage - eine Einengung auf den Bereich des Urlaubscampings nahe.

Der hiergegen abzugrenzende Dauercampingbereich ist grundsätzlich dem Naherholungsverkehr und nicht dem Reiseverkehr zuzurechnen. Campingplätze mit (in der Regel) bis zu drei Stellplätzen werden nicht erfaßt, da sie nach den Campingplatzverordnungen der Bundesländer keiner Genehmigungspflicht unterliegen.

Erläuterung wichtiger Begriffe

Ankünfte

Anzahl der Gästemeldungen in einer Beherbergungsstätte innerhalb des Berichtsmonats.

Beherbergung

Unterbringung von Personen, die sich vorübergehend an einem anderen Ort als ihrem gewöhnlichen Wohnsitz aufhalten.

Ein Aufenthalt gilt - in Anlehnung an die melderechtlichen Vorschriften - dann als „vorübergehend“, wenn er die Dauer von zwei Monaten im allgemeinen nicht überschreitet. Der vorübergehende Ortswechsel kann durch Urlaub und Freizeit, aber auch durch Wahrnehmung privater und geschäftlicher Kontakte, den Besuch von Tagungen und Fortbildungsveranstaltungen, Maßnahmen zur Wiederherstellung der Gesundheit oder sonstige Gründe veranlaßt sein.

Beherbergungsstätten

Betriebe, die nach Einrichtung und Zweckbestimmung dazu dienen, Gäste zu beherbergen. Hierzu zählen auch Unterkunftsstätten, die die Gästebeherbergung nicht gewerblich und/oder nur als Nebenzweck betreiben.

Campingplatz

Abgegrenztes Gelände, das jedermann zum vorübergehenden Aufstellen von mitgebrachten Wohnwagen oder Zelten zugänglich ist.

Erholungsheim

Beherbergungsstätte für Angehörige bestimmter Personengruppen, in der Speisen und Getränke nur an Hausgäste abgegeben werden.

Ferienhaus

Jedermann zugängliche, in Wohneinheiten gegliederte Beherbergungsstätte ohne Abgabe von Speisen und Getränken, aber mit Kochgelegenheit in den Wohneinheiten.

Ferienzentrum

Beherbergungsstätte, die jedermann zugänglich ist und nach Einrichtung und Zweckbestimmung dazu dient, wahlweise unterschiedliche Wohn- und Aufenthaltsmöglichkeiten zum vorübergehenden Aufenthalt sowie gleichzeitig Freizeiteinrichtungen in Verbindung mit Einkaufsquellen und persönlichen Dienstleistungen anzubieten.

Herkunftsland

Für die Erfassung ist grundsätzlich der ständige Wohnsitz oder gewöhnliche Aufenthalt der Gäste maßgebend, nicht dagegen deren Staatsangehörigkeit (Nationalität).

Hotel

Jedermann zugängliche Beherbergungs- und Bewirtschaftungsstätte mit herkömmlichem Dienstleistungsangebot in der Mehrzahl ihrer Beherbergungseinheiten und mit wenigstens einem Vollrestaurant, auch für Passanten, mit besonderen Aufenthaltsräumen für Hausgäste.

Hotel garni

Jedermann zugängliche Beherbergungsstätte, in der an Hausgäste höchstens Frühstück abgegeben wird.

Jugendherberge

Beherbergungsstätte vorzugsweise für Jugendliche sowie für Angehörige der sie tragenden Organisation, in der Speisen und Getränke nur an Hausgäste abgegeben werden.

Pension

Jedermann zugängliche Beherbergungsstätte, in der Speisen und Getränke nur an Hausgäste abgegeben werden.

Übernachtungen

Zahl der Übernachtungen von Gästen, die im Berichtszeitraum ankamen oder aus dem vorherigen Berichtszeitraum noch anwesend waren.

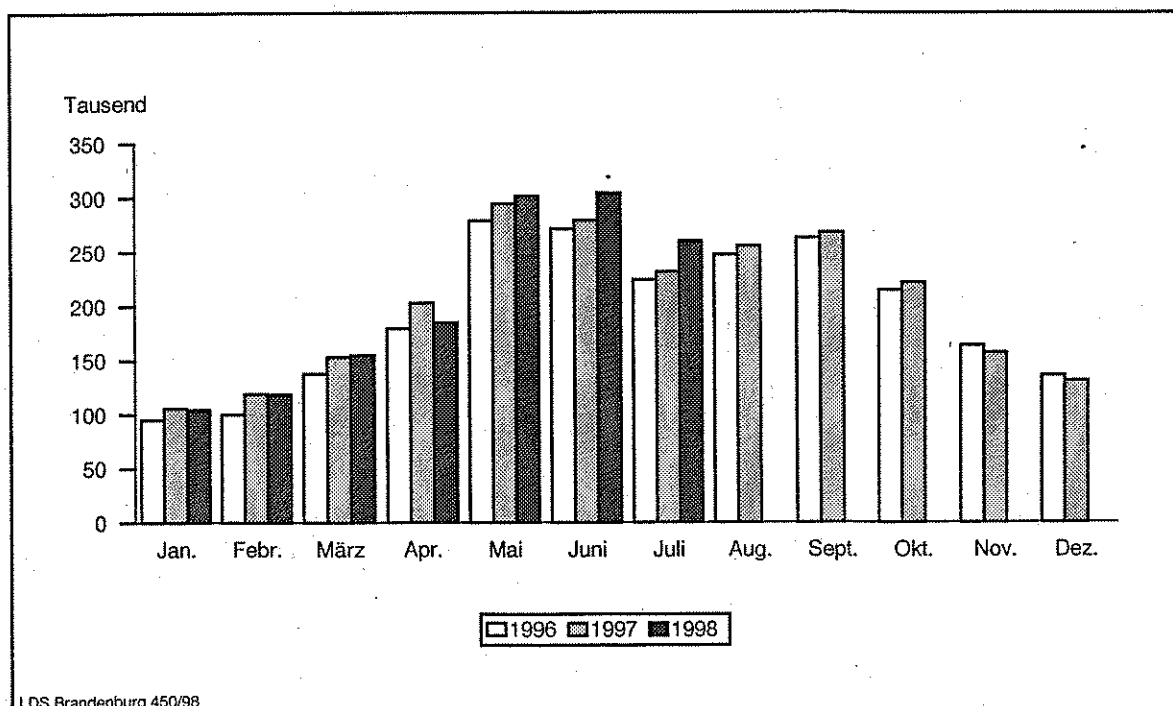
Zeichenerklärung (nach DIN 55 301)

- 0 weniger als die Hälfte von 1 in der letzten besetzten Stelle, jedoch mehr als nichts
- nichts vorhanden (genau Null)
- . Zahlenwert unbekannt oder geheimzuhalten
- x Tabellenfach gesperrt, weil Aussage nicht sinnvoll (z.B. bei Vorjahresvergleichen ohne Basiswert)
- ... Angabe fällt erst später an
- + oder - aus technischen Gründen sind nur die Minusveränderungen (-) jeweils vor der Zahl gekennzeichnet; anderenfalls liegt eine Zunahme vor

I. Zusammenfassende Übersichten nach Zeitvergleichen

1. Ankünfte von Gästen in Beherbergungsstätten

Zeitraum	1994	1995	1996	1997	1998
	Anzahl				
Januar	80 296	94 722	94 938	105 761	104 585
Februar	84 872	99 779	100 159	118 977	118 319
März	114 561	136 172	137 609	152 923	154 472
April	140 360	162 573	179 270	202 924	184 587
Mai	203 027	249 818	278 683	293 596	300 851
Juni	206 890	260 070	270 850	278 561	303 738
Juli	175 113	215 197	224 111	230 990	259 783
August	174 746	228 706	246 965	255 103	...
September	188 483	246 439	262 263	267 426	...
Oktober	162 487	185 814	214 482	221 644	...
November	126 135	147 222	163 442	156 660	...
Dezember	106 209	114 236	135 619	130 741	...
Winterhalbjahr ¹⁾	602 262	725 590	773 434	879 646	849 364
Sommerhalbjahr ²⁾	1 110 746	1 386 044	1 497 354	1 547 320	...
Jahr	1 763 179	2 140 748	2 308 391	2 415 306	...



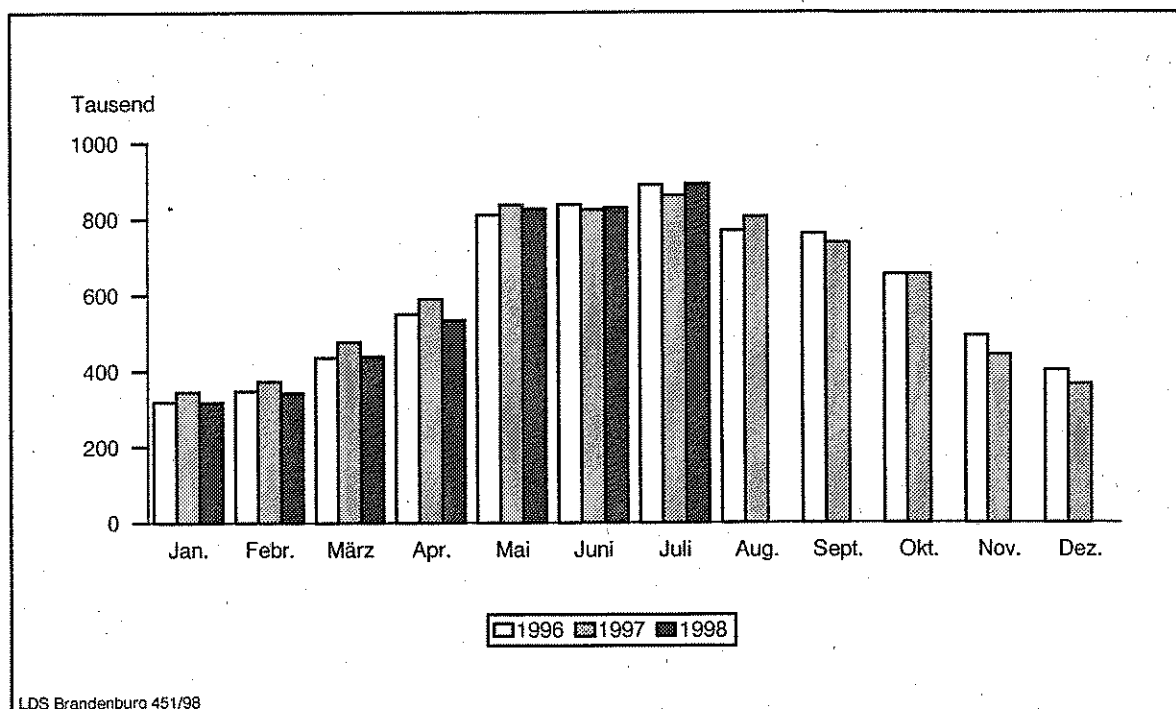
LDS Brandenburg 450/98

1) November des vorhergehenden Jahres bis einschließlich April des jeweiligen Jahres

2) Mai bis einschließlich Oktober

2. Übernachtungen von Gästen in Beherbergungsstätten

Zeitraum	1994	1995	1996	1997	1998
	Anzahl				
Januar	240 036	301 043	319 029	345 950	317 802
Februar	260 404	316 457	347 094	372 940	342 974
März	351 364	416 179	436 158	477 187	438 751
April	429 161	496 475	549 954	589 684	534 070
Mai	597 365	699 777	810 697	834 959	826 664
Juni	632 681	742 066	837 568	824 152	829 108
Juli	652 333	792 819	889 506	861 742	891 770
August	617 058	700 427	768 692	806 236	...
September	567 626	703 722	761 100	737 326	...
Oktober	508 345	571 597	654 337	654 621	...
November	379 001	449 429	493 179	442 612	...
Dezember	318 390	354 664	402 349	365 113	...
Winterhalbjahr ¹⁾	1 801 719	2 227 545	2 456 328	2 681 289	2 441 322
Sommerhalbjahr ²⁾	3 575 408	4 210 408	4 721 900	4 719 036	...
Jahr	5 553 764	6 544 655	7 269 663	7 312 522	...



1) November des vorhergehenden Jahres bis einschließlich April des jeweiligen Jahres

2) Mai bis einschließlich Oktober

3. Auslastung der angebotenen Bettenkapazität in Beherbergungsstätten *)

Zeitraum	1994	1995	1996	1997	1998
	Prozent				
Januar	24,8	24,8	21,8	20,7	18,1
Februar	28,3	28,3	24,9	24,1	20,8
März	32,3	32,4	28,5	27,1	23,8
April	36,6	36,6	32,9	32,2	28,2
Mai	44,6	44,4	41,7	40,9	38,7
Juni	47,5	46,7	43,2	40,9	39,2
Juli	47,3	47,3	44,4	41,6	40,5
August	44,3	41,2	37,8	38,5	...
September	42,5	42,8	39,4	36,7	...
Oktober	37,4	34,7	34,2	32,6	...
November	31,6	30,2	28,5	24,5	...
Dezember	26,7	24,2	23,5	20,6	...
Winterhalbjahr ¹⁾	30,1	30,2	27,3	26,1	22,8
Sommerhalbjahr ²⁾	43,9	42,8	40,1	38,6	...
Jahr	37,8	36,8	34,2	32,3	...

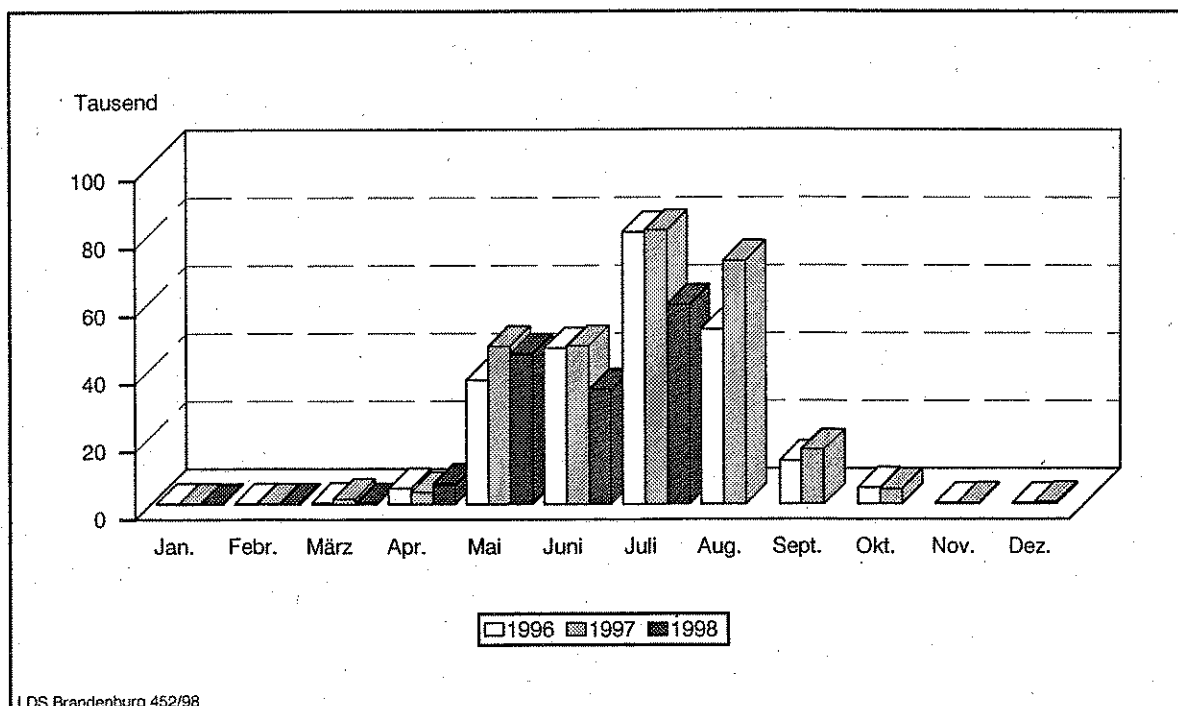
*) Rechnerischer Wert (Übernachtungen/angebotene Bettentage) x 100

1) November des vorhergehenden Jahres bis einschließlich April des jeweiligen Jahres

2) Mai bis einschließlich Oktober

4. Ankünfte von Gästen auf Campingplätzen mit Urlaubscamping

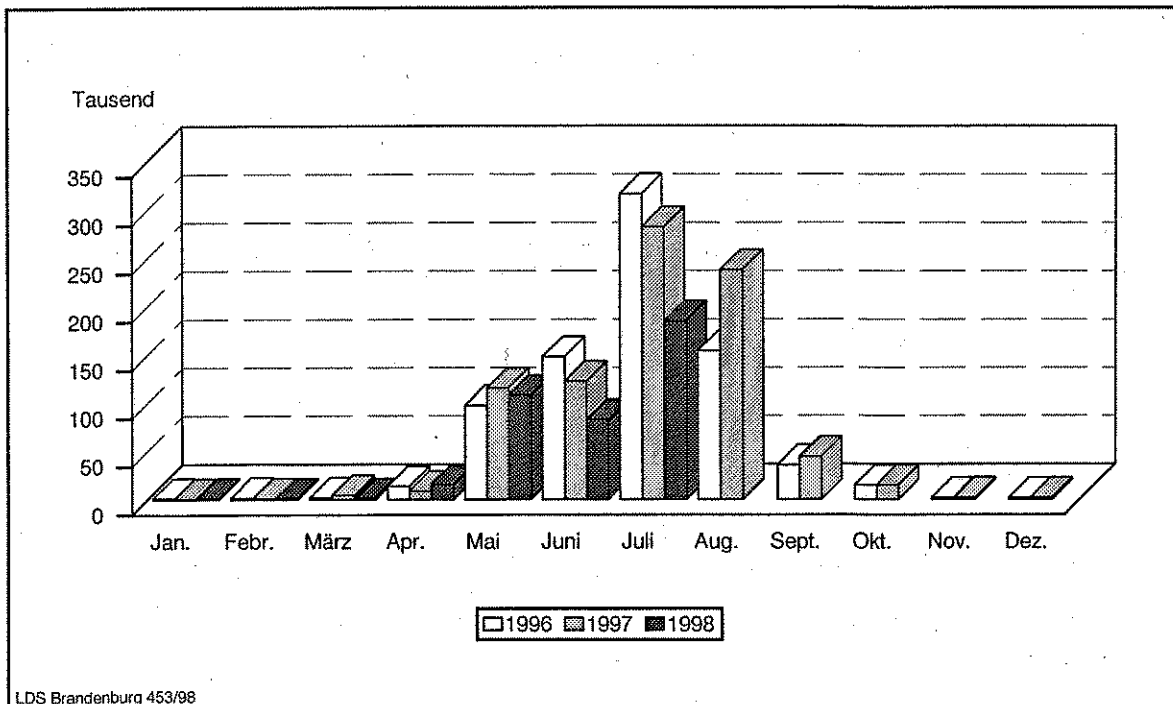
Zeitraum	1994	1995	1996	1997	1998
	Anzahl				
Januar	157	132	211	195	104
Februar	182	169	164	176	130
März	632	294	424	1 538	274
April	3 940	6 236	4 696	3 540	5 952
Mai	43 300	28 154	36 681	46 648	44 431
Juni	39 956	58 052	46 140	46 796	33 959
Juli	107 014	115 899	80 256	80 823	58 890
August	66 863	74 007	51 594	71 800	...
September	17 189	17 852	12 719	16 036	...
Oktober	5 540	6 050	4 856	4 490	...
November	365	294	264	315	...
Dezember	322	324	297	545	...
Winterhalbjahr ¹⁾	5 554	7 518	6 113	6 010	7 320
Sommerhalbjahr ²⁾	279 862	300 014	232 246	266 593	...
Jahr	285 460	307 463	238 302	272 902	...



1) November des vorhergehenden Jahres bis einschließlich April des jeweiligen Jahres
 2) Mai bis einschließlich Oktober

5. Übernachtungen von Gästen auf Campingplätzen mit Urlaubscamping

Zeitraum	1994	1995	1996	1997	1998
	Anzahl				
Januar	418	888	1 109	785	1 068
Februar	734	1 030	1 666	1 092	1 061
März	3 858	1 227	2 026	4 586	855
April	12 941	15 356	13 882	8 732	15 582
Mai	114 427	73 332	97 548	115 678	108 055
Juni	115 844	177 217	148 011	122 544	83 047
Juli	408 248	438 045	316 314	282 084	184 717
August	226 145	224 131	153 877	237 865	...
September	47 932	52 342	35 724	44 162	...
Oktober	15 925	18 896	14 845	14 852	...
November	2 480	2 735	1 667	2 049	...
Dezember	1 576	2 217	1 485	1 786	...
Winterhalbjahr ¹⁾	20 928	22 557	23 635	18 347	22 401
Sommerhalbjahr ²⁾	928 521	983 963	766 319	817 185	...
Jahr	950 528	1 007 416	788 154	836 215	...



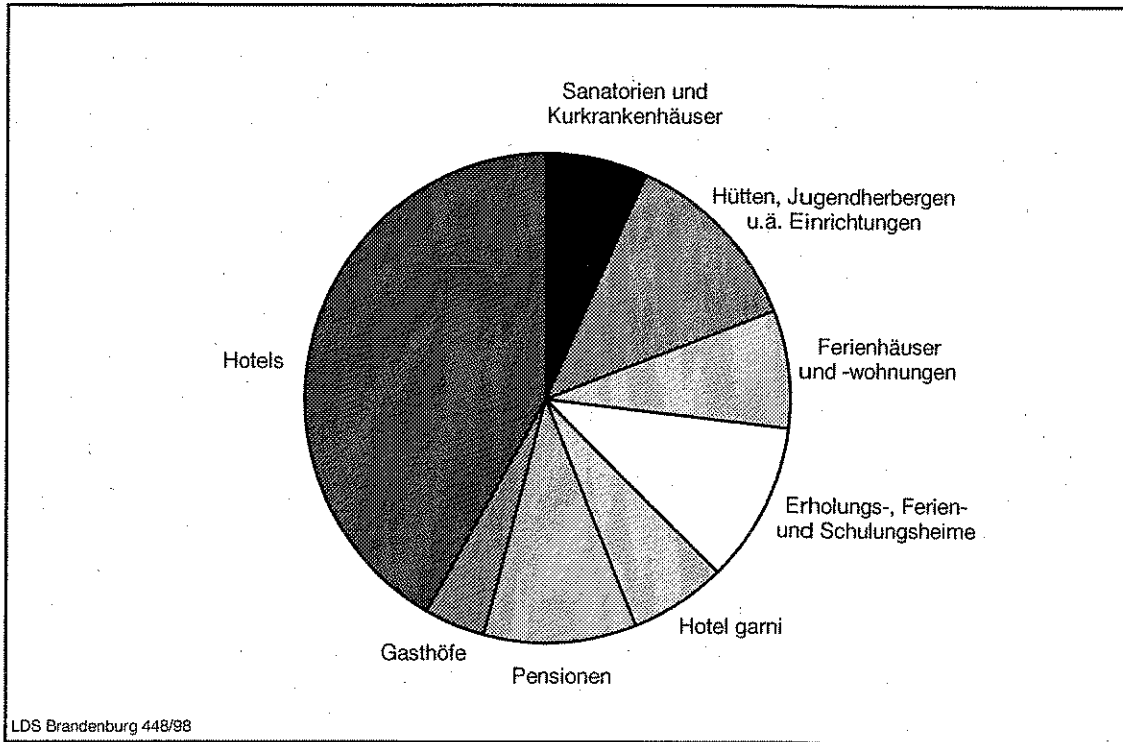
1) November des vorhergehenden Jahres bis einschließlich April des jeweiligen Jahres
 2) Mai bis einschließlich Oktober

II. Weitere Ergebnistabellen

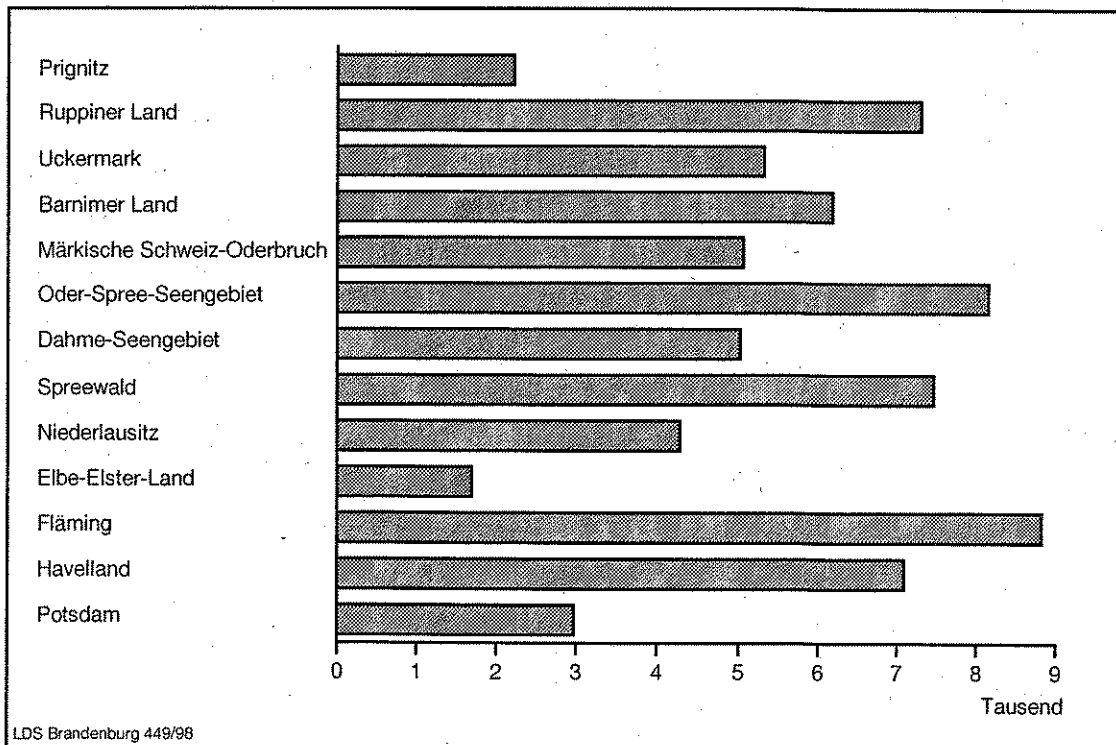
6. Beherbergungsarten am Ende des Monats nach Verwaltungsbezirken und Reisegebieten

Verwaltungsbezirk Reisegebiet	Beherbergungsstätten insgesamt	davon							
		Hotels	Gasthöfe	Pensionen	Hotels garnis	Erholungs-, Ferien- u. Schulungsheime	Ferienhäuser und -wohnungen	Hütten, Jugendherbergen u.ä. Einrichtungen	Sanatorien, Kurkrankenhäuser u.ä. Einrichtgn.
Anzahl am 31.07.1998									
Verwaltungsbezirk									
Kreisfreie Städte									
Brandenburg an der Havel	19	8	1	5	2	-	2	1	-
Cottbus	27	13	1	6	2	4	-	1	-
Frankfurt (Oder)	16	7	2	5	-	-	1	1	-
Potsdam	26	17	-	4	3	1	-	1	-
Landkreise									
Barnim	84	30	6	19	4	11	8	5	1
dar. Eberswalde	5	2	-	1	2	-	-	-	-
Dahme-Spreewald	119	38	11	22	6	14	15	11	2
Elbe-Elster	60	19	8	13	4	6	4	4	2
Havelland	66	20	4	26	4	2	6	4	-
Märkisch-Oderland	101	31	5	27	9	10	6	8	5
Oberhavel	88	28	16	20	8	5	11	-	-
Oberspreewald-Lausitz	65	23	8	24	2	5	-	3	-
Oder-Spree	122	30	10	23	9	14	19	15	2
dar. Eisenhüttenstadt	7	3	1	1	-	1	1	-	-
Ostprignitz-Ruppin	112	37	10	30	4	6	19	3	3
Potsdam-Mittelmark	147	56	13	27	13	15	15	4	4
Prignitz	47	23	8	9	1	3	-	2	1
Spree-Neiße	91	33	7	26	7	6	3	8	1
Teltow-Fläming	81	32	6	20	10	6	6	1	-
Uckermark	111	28	12	29	9	12	13	5	3
dar. Schwedt	7	2	-	2	2	-	-	1	-
Reisegebiet									
Prignitz	67	31	10	13	1	6	3	2	1
Ruppiner Land	180	57	24	46	12	8	27	3	3
Uckermark	111	28	12	29	9	12	13	5	3
Barnimer Land	84	30	6	19	4	11	8	5	1
Märkische Schweiz-Oderbruch	101	31	5	27	9	10	6	8	5
Oder-Spree-Seengebiet	131	37	10	25	9	14	18	16	2
Dahme-Seengebiet	70	23	3	12	6	10	9	6	1
Spreewald	144	48	19	41	5	11	9	9	2
Niederlausitz	95	36	7	28	6	8	2	8	-
Elbe-Elster-Land	60	19	8	13	4	6	4	4	2
Fläming	160	64	11	38	19	10	11	4	3
Havelland	153	52	13	40	10	13	18	6	1
Potsdam	26	17	-	4	3	1	-	1	-
Land Brandenburg	1 382	473	128	335	97	120	128	77	24

7. Anteil der in den einzelnen Beherbergungsarten angebotenen Bettenkapazität an den angebotenen Betten/Schlafgelegenheiten aller Beherbergungsstätten im Land Brandenburg



8. Bestand der in den Beherbergungsstätten des Landes Brandenburg angebotenen Bettenkapazität nach Reisegebieten



9. Beherbergungsstätten, Gästebetten und Kapazitätsauslastung am Ende des Monats nach Verwaltungsbezirken und Reisegebieten

Verwaltungsbezirk Reisegebiet	Beherbergungsstätten		Betten/Schlafgelegenheiten					Betten ins- gesamt je 1000 Ein- wohner	
	ins- gesamt	darunter geöffnete	ins- gesamt	darunter angebotene			Anzahl		
				Ist	Verän- derung zum Vorjahres- stichtag	durchschnittliche Auslastung ¹⁾			
						Juli 1998			seit Jahres- beginn
Anzahl am 31.07.1998			Prozent						

Verwaltungsbezirk								
Kreisfreie Städte								
Brandenburg an der Havel	19	18	947	909	6,9	21,3	19,1	11,5
Cottbus	27	27	2 552	2 488	0,2	32,9	25,9	21,5
Frankfurt (Oder)	16	16	1 142	1 069	- 8,9	24,2	21,3	14,7
Potsdam	26	25	3 003	2 975	27,9	36,5	32,2	22,8
Landkreise								
Barnim	84	78	6 508	6 168	- 2,0	47,8	34,2	40,8
dar. Eberswalde	5	5	304	285	- 11,8	24,0	27,7	6,4
Dahme-Spreewald	119	117	7 155	7 059	0,8	46,7	33,4	47,4
Elbe-Elster	60	58	1 792	1 699	- 1,5	39,7	32,0	13,2
Havelland	66	62	2 540	2 375	14,3	40,3	29,6	18,5
Märkisch-Oderland	101	98	5 217	5 055	7,5	40,6	32,4	29,2
Oberhavel	88	84	3 479	3 403	6,7	32,5	26,0	19,5
Oberspreewald-Lausitz	65	64	3 360	3 318	42,6	42,9	28,2	22,0
Oder-Spree	122	120	7 361	7 201	4,1	39,2	30,6	37,7
dar. Eisenhüttenstadt	7	7	719	712	16,2	28,0	28,7	15,7
Ostprignitz-Ruppin	112	106	4 896	4 573	6,4	48,5	32,4	42,3
Potsdam-Mittelmark	147	138	9 008	8 574	8,2	36,2	30,6	46,8
Prignitz	47	45	1 587	1 513	13,3	35,5	30,5	16,0
Spree-Neiße	91	89	3 962	3 765	- 4,8	42,1	31,9	25,4
Teltow-Fläming	81	79	4 322	4 055	2,4	30,7	27,3	28,2
Uckermark	111	102	5 878	5 311	10,0	50,1	33,2	37,3
dar. Schwedt	7	7	569	440	- 22,7	48,5	45,4	12,8
Reisegebiet								
Prignitz	67	64	2 399	2 217	9,1	34,8	29,0	
Ruppiner Land	180	171	7 563	7 272	7,1	42,4	29,9	
Uckermark	111	102	5 878	5 311	10,0	50,1	33,2	
Barnimer Land	84	78	6 508	6 168	- 2,0	47,8	34,2	
Märkische Schweiz-Oderbruch	101	98	5 217	5 055	7,5	40,6	32,4	
Oder-Spree-Seengebiet	131	129	8 375	8 142	1,6	37,3	29,4	
Dahme-Seengebiet	70	68	5 112	5 019	0,8	47,0	32,1	
Spreewald	144	144	7 552	7 458	1,8	45,0	34,0	
Niederlausitz	95	92	4 493	4 281	20,9	34,0	23,4	
Elbe-Elster-Land	60	58	1 792	1 699	- 1,5	39,7	32,0	
Fläming	160	156	9 177	8 828	9,5	31,6	29,4	
Havelland	153	141	7 640	7 085	4,9	38,2	28,5	
Potsdam	26	25	3 003	2 975	27,9	36,5	32,2	
Land Brandenburg	1 382	1 326	74 709	71 510	6,1	40,5	30,8	29,0

1) Rechnerischer Wert (Übernachtungen/angebotene Bettentage) x 100

10. Beherbergungsarten nach Größenklassen und Kapazitätsauslastung am Ende des Berichtsmonats

Beherbergungsarten mit ... bis... Gästebetten	Beherbergungsstätten		Betten/Schlafgelegenheiten				
	insgesamt	darunter geöffnete	insgesamt	darunter angebotene			durchschnittliche Auslastung ¹⁾
				ist	Veränderung zum Vorjahresstichtag	Juli 1998	
	Anzahl am 31.07.1998				Prozent		
Hotels							
9 - 11	16	12	166	123	- 20,6	27,2	23,7
12 - 14	33	31	433	399	- 1,2	23,1	19,4
15 - 19	31	29	522	490	9,6	27,4	21,5
20 - 29	86	82	2 072	1 958	- 3,7	27,9	24,3
30 - 99	223	216	11 245	10 787	- 0,3	29,5	24,0
100 - 249	66	66	9 418	9 144	10,3	31,9	26,2
250 - 499	14	14	4 763	4 754	1,8	32,2	27,3
500 - 999	4	4	2 370	2 318	128,1	37,1	33,3
1000 und mehr	-	-	-	-	-	-	6,2
Zusammen	473	454	30 989	29 973	6,2	31,0	25,7
Gasthöfe							
9 - 11	24	23	236	226	- 8,9	21,2	13,5
12 - 14	19	18	248	234	- 4,5	24,4	19,3
15 - 19	36	36	607	600	28,2	24,7	19,5
20 - 29	23	22	530	507	- 1,0	26,2	22,5
30 - 99	24	24	1 073	1 068	- 3,7	36,4	27,2
100 - 249	2	2	316	316	0,0		
Zusammen	128	125	3 010	2 951	1,8	30,0	22,9
Pensionen							
9 - 11	72	62	721	620	- 0,6	32,9	26,5
12 - 14	76	76	992	977	13,2	32,2	24,2
15 - 19	67	64	1 094	1 037	0,9	31,7	24,4
20 - 29	57	56	1 295	1 247	8,2	28,5	24,7
30 - 99	58	57	2 610	2 476	9,8	29,9	23,7
100 - 249	4	3	497	384	18,9	49,2	36,0
250 - 499	1	1	401	401	26,9		
Zusammen	335	319	7 610	7 142	8,9	30,8	24,8
Hotels garnis							
9 - 11	3	3	29	29	45,0	18,1	20,0
12 - 14	6	6	79	79	23,4	34,8	20,3
15 - 19	11	11	185	182	- 21,9	37,5	27,4
20 - 29	26	26	619	617	24,1	29,4	28,1
30 - 99	37	37	1 949	1 905	10,6	31,7	26,9
100 - 249	12	12	1 648	1 593	3,2	31,9	29,6
250 - 499	2	2	550	238	- 67,0		
Zusammen	97	97	5 059	4 643	- 3,3	32,3	28,7

1) Rechnerischer Wert (Übernachtungen/angebotene Bettentage) x 100

Noch 10. Beherbergungsarten nach Größenklassen und Kapazitätsauslastung am Ende des Berichtsmonats

Beherbergungsarten mit ... bis... Gästebetten	Beherbergungsstätten		Betten/Schlafgelegenheiten					
	ins- gesamt	darunter geöffnete	ins- gesamt	darunter angebotene			durchschnittliche Auslastung ¹⁾	
				Ist	Verände- rung zum Vorjahres- stichtag	Auslastung ¹⁾		
						Juli 1998	seit Jahresbeginn	
Anzahl am 31.07.1998				Prozent				
Erholungs-, Ferien- und Schulungsheime								
9 - 11	1	-	10	-	-	-	-	-
12 - 14	1	1	12	12	0,0			
15 - 19	3	3	52	52	52,9	55,3	35,2	
20 - 29	25	21	617	520	0,8	39,2	25,9	
30 - 99	70	67	3 742	3 560	9,6	46,8	36,4	
100 - 249	15	15	2 158	2 125	11,1	59,1	32,4	
250 - 499	5	5	1 531	1 369	45,2	34,4	33,4	
Zusammen	120	112	8 122	7 638	14,6	47,8	34,0	
Ferienhäuser und -wohnungen								
9 - 11	6	5	60	50	28,2	40,9	28,6	
12 - 14	14	14	179	177	11,3	41,9	24,5	
15 - 19	20	20	328	326	5,2	47,5	27,2	
20 - 29	27	26	658	625	- 0,5	41,4	23,0	
30 - 99	48	43	2 479	2 243	- 3,2	50,3	29,2	
100 - 249	11	9	1 519	1 171	- 5,4	50,9	27,1	
250 - 499	1	1	257	250	- 2,7			
500 - 999	1	1	600	600	0,0			
Zusammen	128	119	6 080	5 442	- 1,9	50,9	29,0	
Hütten, Jugendherbergen u. ä. Einrichtungen								
15 - 19	4	4	68	66	- 1,5	23,4	20,0	
20 - 29	10	9	247	227	3,2	50,0	26,5	
30 - 99	42	42	2 420	2 412	- 13,6	48,9	33,2	
100 - 249	16	16	2 338	2 286	- 6,1	55,1	34,0	
250 - 499	1	1	400	400	- 51,2			
500 - 999	3	3	2 350	2 338	135,7	58,0	34,3	
1000 und mehr	1	1	1 254	1 254	0,0	61,4	36,4	
Zusammen	77	76	9 077	8 983	13,6	55,4	33,9	

1) Rechnerischer Wert (Übernachtungen/angebotene Bettentage) x 100

Noch: 10. Beherbergungsarten nach Größenklassen und Kapazitätsauslastung am Ende des Berichtsmonats

Beherbergungsarten mit ... bis... Gästebetten	Beherbergungsstätten		Betten/Schlafgelegenheiten					
	ins- gesamt	darunter geöffnete	ins- gesamt	darunter angebotene			durchschnittliche Auslastung ¹⁾	
				Ist	Verände- rung zum Vorjahres- stichtag	Juli 1998		
						seit Jahresbeginn		
Anzahl am 31.07.1998				Prozent				
Heilstätten, Sanatorien, Kur- u. Rehabilitations- einrichtungen u. ä.								
20 - 29	1	1	20	20	0,0	87,1	84,6	
30 - 99	4	4	246	246	0,0	77,9	51,9	
100 - 249	16	16	3 227	3 203	- 0,7	75,7	68,9	
250 - 499	2	2	610	610	0,0			
500 - 999	1	1	659	659	0,0			
Zusammen	24	24	4 762	4 738	- 0,5	78,8	68,4	
Beherbergungsarten insgesamt								
9 - 11	122	105	1 222	1 048	- 3,5	29,6	23,1	
12 - 14	149	146	1 943	1 878	7,5	30,3	22,4	
15 - 19	172	167	2 856	2 753	6,4	31,9	23,4	
20 - 29	255	243	6 058	5 721	2,6	31,6	25,0	
30 - 99	506	490	25 764	24 697	3,6	36,7	27,5	
100 - 249	142	139	21 121	20 222	4,9	45,8	35,5	
250 - 499	26	26	8 512	8 022	- 3,8	38,0	32,2	
500 - 999	9	9	5 979	5 915	81,1	55,2	40,5	
1000 und mehr	1	1	1 254	1 254	- 23,7	61,4	34,0	
Insgesamt	1 382	1 326	74 709	71 510	6,1	40,5	30,8	

1) Rechnerischer Wert (Übernachtungen/angebotene Bettentage) x 100

11. Ankünfte der Gäste in Beherbergungsstätten im Juli 1998 nach Verwaltungsbezirken und Reisegebieten sowie nach zusammengefaßten Gästegruppen

Verwaltungsbezirk Reisegebiet	Ankünfte insgesamt		davon Gäste aus			
	Ist	Veränderung z. Vorjahresmon.	der BRD		dem Ausland	
			Ist	Veränderung z. Vorjahresmon.	Ist	Veränderung z. Vorjahresmon.
			Anzahl	Prozent	Anzahl	Prozent
Verwaltungsbezirk						
Kreisfreie Städte						
Brandenburg an der Havel	2 737	0,3	2 337	- 4,4	400	40,4
Cottbus	10 239	- 2,9	9 484	- 1,4	755	- 18,9
Frankfurt (Oder)	4 128	- 25,7	3 600	- 25,2	528	- 28,6
Potsdam	15 797	44,0	13 347	45,0	2 450	39,0
Landkreise						
Barnim	20 757	15,9	20 252	18,1	505	- 33,6
dar. Eberswalde	811	12,8	765	13,7	46	0,0
Dahme-Spreewald	25 291	- 0,3	23 373	0,1	1 918	- 4,2
Elbe-Elster	5 205	10,3	5 129	11,3	76	- 32,1
Havelland	8 218	11,3	7 962	13,5	256	- 31,2
Märkisch-Oderland	15 754	14,8	14 446	11,3	1 308	76,3
Oberhavel	12 242	5,1	11 375	6,7	867	- 12,2
Oberspreewald-Lausitz	15 261	32,7	14 579	34,5	682	2,9
Oder-Spree	20 902	5,6	19 991	5,9	911	- 0,4
dar. Eisenhüttenstadt	1 446	- 5,4	1 300	6,7	146	- 53,1
Ostprignitz-Ruppin	18 977	6,2	18 063	5,8	914	15,1
Potsdam-Mittelmark	26 645	10,1	23 047	6,4	3 598	41,4
Prignitz	4 698	13,2	4 549	14,3	149	- 12,9
Spree-Neiße	16 781	16,2	16 288	16,8	493	- 0,2
Teltow-Fläming	16 392	44,6	14 355	46,5	2 037	32,4
Uckermark	19 759	15,1	18 795	17,0	964	- 11,6
dar. Schwedt	1 766	5,0	1 604	1,1	162	70,5
Reisegebiet						
Prignitz	7 533	9,0	7 104	11,9	429	- 23,4
Ruppiner Land	28 384	6,1	26 883	6,0	1 501	7,8
Uckermark	19 759	15,1	18 795	17,0	964	- 11,6
Barnimer Land	20 757	15,9	20 252	18,1	505	- 33,6
Märkische Schweiz-Oderbruch	15 754	14,8	14 446	11,3	1 308	76,3
Oder-Spree-Seengebiet	24 619	- 0,6	23 184	0,3	1 435	- 13,0
Dahme-Seengebiet	17 331	8,5	15 643	9,7	1 688	- 1,3
Spreewald	36 102	3,9	34 680	5,2	1 422	- 20,2
Niederlausitz	14 550	24,6	13 808	24,6	742	23,3
Elbe-Elster-Land	5 205	10,3	5 129	11,3	76	- 32,1
Fläming	31 380	29,0	26 255	27,0	5 125	40,7
Havelland	22 612	6,0	21 446	6,0	1 166	6,3
Potsdam	15 797	44,0	13 347	45,0	2 450	39,0
Land Brandenburg	259 783	12,5	240 972	12,6	18 811	11,3

12. Ankünfte der Gäste in Beherbergungsstätten von Januar bis Juli 1998 nach Verwaltungsbezirken und Reisegebieten sowie nach zusammengefaßten Gästegruppen

Verwaltungsbezirk Reisegebiet	Ankünfte insgesamt		davon Gäste aus			
	Ist	Veränderung z. Vorjahreszeitr.	der BRD		dem Ausland	
			Ist	Veränderung z. Vorjahreszeitr.	Ist	Veränderung z. Vorjahreszeitr.
	Anzahl	Prozent	Anzahl	Prozent	Anzahl	Prozent
	Verwaltungsbezirk					
Kreisfreie Städte						
Brandenburg an der Havel	16 153	- 9,7	14 124	- 13,6	2 029	30,7
Cottbus	59 092	- 10,6	54 854	- 10,0	4 238	- 17,2
Frankfurt (Oder)	27 032	- 16,7	23 953	- 16,7	3 079	- 16,1
Potsdam	98 915	40,7	88 330	41,4	10 585	34,7
Landkreise						
Barnim	115 413	1,6	112 524	2,5	2 889	- 25,7
dar. Eberswalde	6 206	99,9	5 949	99,5	257	110,7
Dahme-Spreewald	133 613	1,7	123 610	0,5	10 003	19,1
Elbe-Elster	28 598	- 3,2	28 206	- 2,9	392	- 18,8
Havelland	43 485	3,4	42 044	4,7	1 441	- 23,8
Märkisch-Oderland	88 417	- 2,4	82 726	- 3,0	5 691	7,2
Oberhavel	74 400	5,1	69 759	4,8	4 641	10,7
Oberspreewald-Lausitz	65 147	6,9	62 537	6,9	2 610	6,6
Oder-Spree	122 586	- 5,8	117 625	- 5,1	4 961	- 19,0
dar. Eisenhüttenstadt	11 124	- 11,4	9 737	- 6,1	1 387	- 36,3
Ostprignitz-Ruppin	84 847	11,3	81 067	10,7	3 780	26,4
Potsdam-Mittelmark	161 830	2,7	149 252	2,2	12 578	9,7
Prignitz	26 156	7,2	25 508	8,2	648	- 19,6
Spree-Neiße	87 116	2,9	84 986	3,6	2 130	- 17,2
Teltow-Fläming	97 128	2,2	86 522	6,0	10 606	- 21,0
Uckermark	96 407	6,8	92 989	9,5	3 418	- 35,9
dar. Schwedt	12 761	8,8	12 174	10,7	587	- 19,7
	Reisegebiet					
Prignitz	41 378	4,1	39 393	4,6	1 985	- 5,9
Ruppiner Land	144 025	9,4	136 941	8,9	7 084	20,5
Uckermark	96 407	6,8	92 989	9,5	3 418	- 35,9
Barnimer Land	115 413	1,6	112 524	2,5	2 889	- 25,7
Märkische Schweiz-Oderbruch	88 417	- 2,4	82 726	- 3,0	5 691	7,2
Oder-Spree-Seengebiet	147 679	- 8,2	139 659	- 7,6	8 020	- 18,1
Dahme-Seengebiet	95 630	3,0	86 130	1,3	9 500	22,0
Spreewald	175 484	- 2,7	169 284	- 1,9	6 200	- 21,0
Niederlausitz	75 793	6,2	72 492	5,9	3 301	13,5
Elbe-Elster-Land	28 598	- 3,2	28 206	- 2,9	392	- 18,8
Fläming	194 226	6,9	173 065	8,4	21 161	- 3,9
Havelland	124 370	- 4,9	118 877	- 4,5	5 493	- 12,8
Potsdam	98 915	40,7	88 330	41,4	10 585	34,7
Land Brandenburg	1 426 335	3,1	1 340 616	3,4	85 719	- 2,1

13. Übernachtungen der Gäste in Beherbergungsstätten im Juli 1998 nach Verwaltungsbezirken und Reisegebieten sowie nach zusammengefaßten Gästegruppen

Verwaltungsbezirk Reisegebiet	Übernachtungen insgesamt		davon Gäste aus			
	Ist	Veränderung z. Vorjahresmon.	der BRD		dem Ausland	
			Ist	Veränderung z. Vorjahresmon.	Ist	Veränderung z. Vorjahresmon.
	Anzahl	Prozent	Anzahl	Prozent	Anzahl	Prozent
Verwaltungsbezirk						
Kreisfreie Städte						
Brandenburg an der Havel	6 006	- 6,1	5 349	- 8,8	657	22,8
Cottbus	25 412	2,8	22 063	- 1,1	3 349	39,1
Frankfurt (Oder)	8 013	- 41,7	7 268	- 40,8	745	- 49,6
Potsdam	33 618	37,0	28 550	36,8	5 068	38,1
Landkreise						
Barnim	91 408	- 3,3	89 772	1,8	1 636	- 74,0
dar. Eberswalde	2 123	25,8	1 986	32,6	137	- 27,5
Dahme-Spreewald	102 032	6,7	97 573	6,1	4 459	20,3
Elbe-Elster	20 892	- 1,4	20 624	0,1	268	- 53,8
Havelland	29 372	4,6	28 911	7,5	461	- 60,8
Märkisch-Oderland	63 514	2,6	60 416	1,8	3 098	21,9
Oberhavel	34 266	4,7	32 587	6,0	1 679	- 15,9
Oberspreewald-Lausitz	43 116	49,8	42 081	51,6	1 035	0,1
Oder-Spree	84 242	- 5,3	80 297	- 3,9	3 945	- 27,5
dar. Eisenhüttenstadt	5 672	- 32,0	4 411	- 19,1	1 261	- 56,3
Ostprignitz-Ruppin	67 932	- 12,3	66 496	- 12,3	1 436	- 13,6
Potsdam-Mittelmark	95 293	- 3,2	85 254	- 4,0	10 039	4,4
Prignitz	16 663	16,0	16 386	17,0	277	- 22,4
Spree-Neiße	49 131	3,3	47 538	3,9	1 593	- 11,2
Teltow-Fläming	38 535	25,8	34 444	33,1	4 091	- 13,8
Uckermark	82 325	14,3	79 748	15,4	2 577	- 12,7
dar. Schwedt	6 612	3,4	5 908	- 1,4	704	74,3
Reisegebiet						
Prignitz	23 911	0,8	23 297	2,9	614	- 43,7
Ruppiner Land	94 950	- 5,8	92 172	- 5,9	2 778	- 5,0
Uckermark	82 325	14,3	79 748	15,4	2 577	- 12,7
Barnimer Land	91 408	- 3,3	89 772	1,8	1 636	- 74,0
Märkische Schweiz-Oderbruch	63 514	2,6	60 416	1,8	3 098	21,9
Oder-Spree-Seengebiet	90 943	- 9,6	86 267	- 8,0	4 676	- 32,4
Dahme-Seengebiet	73 136	16,8	68 995	16,4	4 141	23,1
Spreewald	102 733	- 0,1	97 905	- 0,6	4 828	10,4
Niederlausitz	45 134	35,4	43 653	35,8	1 481	22,8
Elbe-Elster-Land	20 892	- 1,4	20 624	0,1	268	- 53,8
Fläming	86 476	14,1	76 285	16,6	10 191	- 1,5
Havelland	82 730	- 5,7	77 673	- 5,3	5 057	- 11,7
Potsdam	33 618	37,0	28 550	36,8	5 068	38,1
Land Brandenburg	891 770	3,5	845 357	4,4	46 413	- 10,7

14. Übernachtungen der Gäste in Beherbergungsstätten von Januar bis Juli 1998 nach Verwaltungsbezirken und Reisegebieten sowie nach zusammengefaßten Gästegruppen

Verwaltungsbezirk Reisegebiet	Übernachtungen insgesamt		davon Gäste aus			
			der BRD		dem Ausland	
	Ist	Veränderung z. Vorjahreszeitr.	Ist	Veränderung z. Vorjahreszeitr.	Ist	Veränderung z. Vorjahreszeitr.
	Anzahl	Prozent	Anzahl	Prozent	Anzahl	Prozent
Verwaltungsbezirk						
Kreisfreie Städte						
Brandenburg an der Havel	33 129	- 11,0	29 467	- 12,8	3 662	7,6
Cottbus	135 838	- 2,0	119 316	- 4,6	16 522	21,9
Frankfurt (Oder)	47 780	- 34,4	43 219	- 32,4	4 561	- 48,5
Potsdam	199 145	36,7	173 520	37,8	25 625	30,0
Landkreise						
Barnim	417 584	- 12,4	407 807	- 8,2	9 777	- 70,2
dar. Eberswalde	16 865	141,8	15 506	135,7	1 359	243,2
Dahme-Spreewald	410 272	0,7	387 000	- 0,2	23 272	18,2
Elbe-Elster	107 437	3,4	105 955	4,0	1 482	- 26,6
Havelland	121 422	- 1,3	116 336	0,4	5 086	- 28,9
Märkisch-Oderland	327 749	- 8,6	313 712	- 8,6	14 037	- 8,5
Oberhavel	167 283	0,0	157 691	- 0,4	9 592	6,8
Oberspreewald-Lausitz	155 401	9,7	151 541	11,0	3 860	- 23,6
Oder-Spree	402 630	- 14,9	383 694	- 10,5	18 936	- 57,7
dar. Eisenhüttenstadt	43 152	- 42,6	35 028	- 32,3	8 124	- 65,4
Ostprignitz-Ruppin	262 841	3,9	256 226	3,6	6 615	15,8
Potsdam-Mittelmark	526 122	- 1,6	467 820	- 2,0	58 302	1,6
Prignitz	92 045	18,4	90 845	19,7	1 200	- 35,0
Spree-Neiße	234 413	- 10,9	228 743	- 9,2	5 670	- 49,6
Teltow-Fläming	215 941	- 2,9	190 692	4,0	25 249	- 35,3
Uckermark	324 107	4,9	316 243	7,9	7 864	- 50,1
dar. Schwedt	42 569	12,3	40 554	16,1	2 015	- 32,1
Reisegebiet						
Prignitz	126 035	7,5	122 424	8,4	3 611	- 15,3
Ruppiner Land	396 134	4,1	382 338	3,8	13 796	12,4
Uckermark	324 107	4,9	316 243	7,9	7 864	- 50,1
Barnimer Land	417 584	- 12,4	407 807	- 8,2	9 777	- 70,2
Märkische Schweiz-Oderbruch	327 749	- 8,6	313 712	- 8,6	14 037	- 8,5
Oder-Spree-Seengebiet	445 573	- 17,6	422 133	- 13,4	23 440	- 56,2
Dahme-Seengebiet	274 000	- 3,3	251 540	- 4,9	22 460	19,4
Spreewald	483 678	0,9	463 682	0,7	19 996	3,6
Niederlausitz	183 083	- 5,4	176 158	- 3,2	6 925	- 39,9
Elbe-Elster-Land	107 437	3,4	105 955	4,0	1 482	- 26,6
Fläming	512 053	5,8	451 065	8,0	60 988	- 8,1
Havelland	384 561	- 11,3	353 250	- 10,1	31 311	- 22,9
Potsdam	199 145	36,7	173 520	37,8	25 625	30,0
Land Brandenburg	4 181 139	- 2,9	3 939 827	- 1,4	241 312	- 22,7

15. Durchschnittliche Aufenthaltsdauer der Gäste in Beherbergungsstätten nach Verwaltungsbezirken und Reisegebieten im Berichtsmonat und seit Jahresbeginn

Verwaltungsbezirk Reisegebiet	Durchschnittliche Aufenthaltsdauer der Gäste insgesamt ¹⁾		davon Gäste aus			
	Juli 1998	seit Jahresbeginn	der BRD		dem Ausland	
			Juli 1998	seit Jahresbeginn	Juli 1998	seit Jahresbeginn
Tage						
Verwaltungsbezirk						
Kreisfreie Städte						
Brandenburg an der Havel	2,2	2,1	2,3	2,1	1,6	1,8
Cottbus	2,5	2,3	2,3	2,2	4,4	3,9
Frankfurt (Oder)	1,9	1,8	2,0	1,8	1,4	1,5
Potsdam	2,1	2,0	2,1	2,0	2,1	2,4
Landkreise						
Barnim	4,4	3,6	4,4	3,6	3,2	3,4
dar. Eberswalde	2,6	2,7	2,6	2,6	3,0	5,3
Dahme-Spreewald	4,0	3,1	4,2	3,1	2,3	2,3
Elbe-Elster	4,0	3,8	4,0	3,8	3,5	3,8
Havelland	3,6	2,8	3,6	2,8	1,8	3,5
Märkisch-Oderland	4,0	3,7	4,2	3,8	2,4	2,5
Oberhavel	2,8	2,2	2,9	2,3	1,9	2,1
Oberspreewald-Lausitz	2,8	2,4	2,9	2,4	1,5	1,5
Oder-Spree	4,0	3,3	4,0	3,3	4,3	3,8
dar. Eisenhüttenstadt	3,9	3,9	3,4	3,6	8,6	5,9
Ostprignitz-Ruppin	3,6	3,1	3,7	3,2	1,6	1,8
Potsdam-Mittelmark	3,6	3,3	3,7	3,1	2,8	4,6
Prignitz	3,5	3,5	3,6	3,6	1,9	1,9
Spree-Neiße	2,9	2,7	2,9	2,7	3,2	2,7
Teltow-Fläming	2,4	2,2	2,4	2,2	2,0	2,4
Uckermark	4,2	3,4	4,2	3,4	2,7	2,3
dar. Schwedt	3,7	3,3	3,7	3,3	4,3	3,4
Reisegebiet						
Prignitz	3,2	3,0	3,3	3,1	1,4	1,8
Ruppiner Land	3,3	2,8	3,4	2,8	1,9	1,9
Uckermark	4,2	3,4	4,2	3,4	2,7	2,3
Barnimer Land	4,4	3,6	4,4	3,6	3,2	3,4
Märkische Schweiz-Oderbruch	4,0	3,7	4,2	3,8	2,4	2,5
Oder-Spree-Seengebiet	3,7	3,0	3,7	3,0	3,3	2,9
Dahme-Seengebiet	4,2	2,9	4,4	2,9	2,5	2,4
Spreewald	2,8	2,8	2,8	2,7	3,4	3,2
Niederlausitz	3,1	2,4	3,2	2,4	2,0	2,1
Elbe-Elster-Land	4,0	3,8	4,0	3,8	3,5	3,8
Fläming	2,8	2,6	2,9	2,6	2,0	2,9
Havelland	3,7	3,1	3,6	3,0	4,3	5,7
Potsdam	2,1	2,0	2,1	2,0	2,1	2,4
Land Brandenburg	3,4	2,9	3,5	2,9	2,5	2,8

1) Rechnerischer Wert (Übernachtungen/Ankünfte)

16. Ankünfte, Übernachtungen und durchschnittliche Aufenthaltsdauer der Gäste in Beherbergungsstätten im Juli 1998 nach Betriebsarten und zusammengefaßten Gästegruppen

Betriebsart Ständiger Wohnsitz der Gäste	Ankünfte		Übernachtungen		Durchschnittliche Aufenthaltsdauer ¹⁾ Tage
	Ist	Veränderung z. Vorjahresmon.	Ist	Veränderung z. Vorjahresmon.	
	Anzahl	Prozent	Anzahl	Prozent	
Hotels	131 021	4,8	287 789	1,8	2,2
Bundesrepublik Deutschland	118 314	4,2	261 070	1,9	2,2
Ausland	12 707	11,2	26 719	0,5	2,1
Gasthöfe	11 408	- 16,6	27 446	- 20,9	2,4
Bundesrepublik Deutschland	11 036	- 16,5	26 668	- 21,0	2,4
Ausland	372	- 20,9	778	- 19,5	2,1
Pensionen	24 534	11,5	68 117	- 9,1	2,8
Bundesrepublik Deutschland	23 527	11,0	65 130	- 9,1	2,8
Ausland	1 007	26,2	2 987	- 8,2	3,0
Hotels garnis	19 173	25,8	46 286	- 0,8	2,4
Bundesrepublik Deutschland	15 937	27,0	39 386	10,6	2,5
Ausland	3 236	20,3	6 900	- 37,5	2,1
Erholungs-, Ferien- und Schulungsheime	23 448	44,0	108 042	8,5	4,6
Bundesrepublik Deutschland	22 989	44,4	104 454	6,5	4,5
Ausland	459	23,7	3 588	135,7	7,8
Ferienhäuser und -wohnungen	11 201	- 18,4	85 271	- 14,7	7,6
Bundesrepublik Deutschland	10 927	- 18,8	83 066	- 14,4	7,6
Ausland	274	1,1	2 205	- 26,2	8,0
Hütten, Jugendherbergen u. ä.	33 897	64,0	153 089	29,5	4,5
Bundesrepublik Deutschland	33 141	67,4	149 853	33,1	4,5
Ausland	756	- 13,9	3 236	- 42,5	4,3
Heilstätten, Sanatorien u. ä.	5 101	15,6	115 730	10,3	22,7
Bundesrepublik Deutschland	5 101	15,6	115 730	10,3	22,7
Ausland	-	-	-	-	-
Betriebe insgesamt	259 783	12,5	891 770	3,5	3,4
Bundesrepublik Deutschland	240 972	12,6	845 357	4,4	3,5
Ausland	18 811	11,3	46 413	- 10,7	2,5

1) Rechnerischer Wert (Übernachtungen/Ankünfte)

17. Ankünfte, Übernachtungen und durchschnittliche Aufenthaltsdauer der Gäste in Beherbergungsstätten von Januar bis Juli 1998 nach Betriebsarten und zusammengefaßten Gästegruppen

Betriebsart Ständiger Wohnsitz der Gäste	Ankünfte		Übernachtungen		Durchschnittliche Aufenthaltsdauer ¹⁾ Tage
	Ist	Veränderung z. Vorjahreszeitr.	Ist	Veränderung z. Vorjahreszeitr.	
	Anzahl	Prozent	Anzahl	Prozent	
Hotels	758 430	1,2	1 579 749	- 2,4	2,1
Bundesrepublik Deutschland	702 115	1,6	1 433 568	- 1,3	2,0
Ausland	56 315	- 4,1	146 181	- 12,0	2,6
Gasthöfe	60 639	- 6,0	131 217	- 11,4	2,2
Bundesrepublik Deutschland	59 103	- 5,9	126 965	- 9,8	2,1
Ausland	1 536	- 11,9	4 252	- 42,8	2,8
Pensionen	125 175	5,6	338 961	- 10,9	2,7
Bundesrepublik Deutschland	121 210	6,2	326 052	- 9,2	2,7
Ausland	3 965	- 8,9	12 909	- 38,9	3,3
Hotels garnis	111 298	12,8	272 944	- 6,4	2,5
Bundesrepublik Deutschland	93 251	12,9	227 766	3,9	2,4
Ausland	18 047	11,8	45 178	- 37,4	2,5
Erholungs-, Ferien- und Schulungsheime	141 675	5,9	471 218	1,3	3,3
Bundesrepublik Deutschland	139 683	5,7	457 957	0,1	3,3
Ausland	1 992	15,9	13 261	74,9	6,7
Ferienhäuser und -wohnungen	40 626	- 10,4	204 752	- 17,2	5,0
Bundesrepublik Deutschland	39 735	- 9,4	198 324	- 12,8	5,0
Ausland	891	- 40,2	6 428	- 67,6	7,2
Hütten, Jugendherbergen u. ä.	158 418	8,7	498 091	0,7	3,1
Bundesrepublik Deutschland	155 447	9,2	485 030	1,8	3,1
Ausland	2 971	- 11,7	13 061	- 27,8	4,4
Heilstätten, Sanatorien u. ä.	30 074	9,2	684 207	3,5	22,8
Bundesrepublik Deutschland	30 072	9,2	684 165	3,5	22,8
Ausland	2	100,0	42	100,0	21,0
Betriebe insgesamt	1 426 335	3,1	4 181 139	- 2,9	2,9
Bundesrepublik Deutschland	1 340 616	3,4	3 939 827	- 1,4	2,9
Ausland	85 719	- 2,1	241 312	- 22,7	2,8

1) Rechnerischer Wert (Übernachtungen/Ankünfte)

18. Ankünfte, Übernachtungen und durchschnittliche Aufenthaltsdauer der Gäste in Beherbergungsstätten im Juli 1998 nach Herkunftsländern

Herkunftsland (ständiger Wohnsitz)	Ankünfte		Übernachtungen			Durchschnittliche Aufenthaltsdauer ²⁾ Tage
	Ist	Veränderung z. Vorjahresmon.	Ist	Veränderung z. Vorjahresmon.	Anteil ¹⁾	
	Anzahl	Prozent	Anzahl	Prozent		
Insgesamt	259 783	12,5	891 770	3,5	100	3,4
BRD	240 972	12,6	845 357	4,4	94,8	3,5
Ausland	18 811	11,3	46 413	- 10,7	5,2	2,5
Europa	14 755	7,6	37 828	- 12,2	81,5	2,6
Baltische Staaten	118	- 65,2	287	- 70,7	0,6	2,4
Belgien	586	5,0	1 138	- 51,7	2,5	1,9
Dänemark	1 801	36,9	3 079	47,9	6,6	1,7
Finnland	323	59,9	720	97,8	1,6	2,2
Frankreich	820	3,5	1 500	- 20,4	3,2	1,8
Griechenland	38	- 56,8	389	- 21,9	0,8	10,2
Großbritannien und Nordirland	1 013	- 11,5	2 966	- 2,1	6,4	2,9
Republik Irland	29	61,1	83	- 54,9	0,2	2,9
Island	3	- 88,5	3	- 88,5	0,0	1,0
Italien	604	- 0,7	1 856	- 51,9	4,0	3,1
Luxemburg	53	23,3	114	- 5,8	0,2	2,2
Niederlande	2 016	26,4	4 101	23,0	8,8	2,0
Norwegen	543	- 13,1	788	5,2	1,7	1,5
Österreich	824	- 4,5	2 674	39,5	5,8	3,2
Polen	1 310	1,8	6 155	- 18,0	13,3	4,7
Portugal	134	47,3	533	- 12,5	1,1	4,0
Rußland	952	- 5,2	2 271	- 37,4	4,9	2,4
Schweden	1 569	27,4	2 113	18,8	4,6	1,3
Schweiz	604	17,5	1 206	17,3	2,6	2,0
Spanien	313	103,2	1 077	170,6	2,3	3,4
Tschechische Republik	401	11,7	1 428	- 15,3	3,1	3,6
Türkei	140	- 49,6	852	- 63,3	1,8	6,1
Ungarn	157	6,1	748	- 33,6	1,6	4,8
sonstige europäische Länder	404	- 4,3	1 747	7,6	3,8	4,3

1) Bei Übernachtungen von Gästen aus der Bundesrepublik Deutschland und dem Ausland insgesamt: Anteil an allen Übernachtungen; sonst: Anteil an den Übernachtungen des Auslands insgesamt

2) Rechnerischer Wert (Übernachtungen/Ankünfte)

Noch: 18. Ankünfte, Übernachtungen und durchschnittliche Aufenthaltsdauer der Gäste in Beherbergungsstätten im Juli 1998 nach Herkunftsländern

Herkunftsland (ständiger Wohnsitz)	Ankünfte		Übernachtungen			Durchschnittliche Aufenthaltsdauer ²⁾
	Ist	Veränderung z. Vorjahresmon.	Ist	Veränderung z. Vorjahresmon.	Anteil ¹⁾	
	Anzahl	Prozent	Anzahl	Prozent		Tage
Afrika	69	81,6	345	325,9	0,7	5,0
Republik Südafrika	10	- 37,5	40	0,0	0,1	4,0
sonstige afrikanische Länder	59	168,2	305	643,9	0,7	5,2
Asien	1 255	135,0	2 291	82,1	4,9	1,8
Arabische Golfstaaten	19	533,3	123	x	0,3	6,5
VR China und Hongkong	55	14,6	305	250,6	0,7	5,5
Israel	131	50,6	247	14,9	0,5	1,9
Japan	895	706,3	1 261	309,4	2,7	1,4
Südkorea	10	- 85,9	16	- 80,0	0,0	1,6
Taiwan	9	- 10,0	10	- 33,3	0,0	1,1
sonstige asiatische Länder	136	- 33,3	329	- 39,5	0,7	2,4
Amerika gesamt	1 183	49,6	2 871	29,7	6,2	2,4
Kanada	247	190,6	828	121,4	1,8	3,4
USA	728	25,3	1 593	30,5	3,4	2,2
Mittelamerika und Karibik	15	- 11,8	84	- 17,6	0,2	5,6
Brasilien	30	- 47,4	74	- 41,3	0,2	2,5
sonstige südamerik. Länder	163	219,6	292	- 25,1	0,6	1,8
Australien-Neuseeland-Ozeanien	48	- 35,1	109	- 18,7	0,2	2,3
Ohne Angaben	1 501	- 14,7	2 969	- 42,9	6,4	2,0

1) Bei Übernachtungen von Gästen aus der Bundesrepublik Deutschland und dem Ausland insgesamt: Anteil an allen Übernachtungen; sonst: Anteil an den Übernachtungen des Auslands insgesamt

2) Rechnerischer Wert (Übernachtungen/Ankünfte)

19. Ankünfte, Übernachtungen und durchschnittliche Aufenthaltsdauer der Gäste in Beherbergungsstätten von Januar bis Juli 1998 nach Herkunftsländern

Herkunftsland (ständiger Wohnsitz)	Ankünfte		Übernachtungen			Durchschnittliche Aufenthaltsdauer ²⁾ Tage
	Ist	Veränderung z. Vorjahreszeitr.	Ist	Veränderung z. Vorjahreszeitr.	Anteil ¹⁾	
	Anzahl	Prozent	Anzahl	Prozent		
Insgesamt	1 426 335	3,1	4 181 139	- 2,9	100	2,9
BRD	1 340 616	3,4	3 939 827	- 1,4	94,2	2,9
Ausland	85 719	- 2,1	241 312	- 22,7	5,8	2,8
Europa	69 541	- 3,6	199 281	- 26,1	82,6	2,9
Baltische Staaten	1 362	34,6	2 804	- 19,9	1,2	2,1
Belgien	2 344	- 31,5	5 958	- 70,9	2,5	2,5
Dänemark	6 309	4,7	11 052	- 10,9	4,6	1,8
Finnland	996	25,6	2 066	- 12,7	0,9	2,1
Frankreich	3 877	- 1,9	8 876	- 21,0	3,7	2,3
Griechenland	312	- 61,7	1 113	- 73,9	0,5	3,6
Großbritannien und Nordirland	5 761	1,0	17 963	- 6,7	7,4	3,1
Republik Irland	163	12,4	824	- 5,7	0,3	5,1
Island	39	- 38,1	101	14,8	0,0	2,6
Italien	3 282	- 18,0	11 894	- 53,0	4,9	3,6
Luxemburg	265	8,2	567	- 17,8	0,2	2,1
Niederlande	9 725	- 18,1	20 437	- 20,6	8,5	2,1
Norwegen	1 294	- 17,4	2 438	- 3,6	1,0	1,9
Österreich	4 147	4,1	12 545	4,0	5,2	3,0
Polen	8 712	- 2,9	39 902	- 31,9	16,5	4,6
Portugal	651	- 13,3	6 538	- 36,4	2,7	10,0
Rußland	6 107	17,7	12 631	- 0,4	5,2	2,1
Schweden	4 799	5,6	7 331	- 17,7	3,0	1,5
Schweiz	2 122	8,2	5 097	14,7	2,1	2,4
Spanien	1 016	40,3	5 255	170,6	2,2	5,2
Tschechische Republik	2 218	- 10,5	7 470	- 33,0	3,1	3,4
Türkei	680	- 24,3	4 447	- 39,7	1,8	6,5
Ungarn	783	14,1	3 355	9,6	1,4	4,3
sonstige europäische Länder	2 577	9,8	8 617	- 18,8	3,6	3,3

1) Bei Übernachtungen von Gästen aus der Bundesrepublik Deutschland und dem Ausland insgesamt: Anteil an allen Übernachtungen; sonst: Anteil an den Übernachtungen des Auslands insgesamt

2) Rechnerischer Wert (Übernachtungen/Ankünfte)

Noch: 19. Ankünfte, Übernachtungen und durchschnittliche Aufenthaltsdauer der Gäste in Beherbergungsstätten von Januar bis Juli 1998 nach Herkunftsländern

Herkunftsland (ständiger Wohnsitz)	Ankünfte		Übernachtungen			Durchschnittliche Aufenthaltsdauer ²⁾ Tage
	Ist	Veränderung z. Vorjahreszeitr.	Ist	Veränderung z. Vorjahreszeitr.	Anteil ¹⁾	
	Anzahl	Prozent	Anzahl	Prozent		
Afrika	280	- 19,5	1 660	28,9	0,7	5,9
Republik Südafrika	71	34,0	355	83,9	0,1	5,0
sonstige afrikanische Länder	209	- 29,2	1 305	19,2	0,5	6,2
Asien	3 201	58,7	7 917	16,3	3,3	2,5
Arabische Golfstaaten	67	- 37,4	283	- 81,5	0,1	4,2
VR China und Hongkong	451	- 7,8	2 201	25,4	0,9	4,9
Israel	302	47,3	653	6,4	0,3	2,2
Japan	1 607	162,6	2 838	106,0	1,2	1,8
Südkorea	81	- 53,2	316	- 7,6	0,1	3,9
Taiwan	19	- 42,4	28	- 65,0	0,0	1,5
sonstige asiatische Länder	674	69,3	1 598	43,4	0,7	2,4
Amerika gesamt	4 995	37,5	16 449	44,4	6,8	3,3
Kanada	860	77,0	5 993	113,3	2,5	7,0
USA	3 351	21,5	8 697	23,7	3,6	2,6
Mittelamerika und Karibik	64	- 14,7	306	- 36,0	0,1	4,8
Brasilien	175	32,6	377	5,3	0,2	2,2
sonstige südamerik. Länder	545	199,5	1 076	50,5	0,4	2,0
Australien-Neuseeland-Ozeanien	294	- 18,3	1 030	22,5	0,4	3,5
Ohne Angaben	7 408	- 17,9	14 975	- 32,5	6,2	2,0

1) Bei Übernachtungen von Gästen aus der Bundesrepublik Deutschland und dem Ausland insgesamt: Anteil an allen Übernachtungen; sonst: Anteil an den Übernachtungen des Auslands insgesamt
 2) Rechnerischer Wert (Übernachtungen/Ankünfte)

20. Beherbergungsstätten, Gästebetten und Kapazitätsauslastung am Ende des Berichtsmonats nach Gemeindegruppen

Gemeindegruppen	Beherbergungsstätten		Betten/Schlafgelegenheiten				
	insgesamt	darunter geöffnete	insgesamt	darunter angebotene		durchschnittliche Auslastung der angebotenen Betten ¹⁾	
	Ist am 31.07.1998			Veränderung z. Vorjahressticht.		Juli 1998	seit Jahresbeginn
	Anzahl					Prozent	
Mineral- und Moorbäder							
Bad Freienwalde	7	7	357	357	9,2	56,3	55,4
Bad Liebenwerda	9	9	471	447	- 4,7	55,3	58,3
Bad Saarow-Pieskow	12	12	863	803	- 2,3	44,8	32,8
Bad Wilsnack	4	4	501	501	0,0	61,1	49,9
Zusammen	32	32	2 192	2 108	- 0,5	52,9	46,6
Kneippkurorte							
Buckow	13	12	781	760	- 0,1	45,3	32,5
Luftkurorte							
Belzig	9	9	501	499	5,1	41,7	40,0
Erholungsorte							
Burg/Spreewald	22	22	1 390	1 390	1,3	61,9	48,5
Lindow (Mark)	4	4	60	60	150,0	30,5	23,8
Lychen	12	9	632	544	- 6,0	58,2	30,1
Müllrose	5	5	142	142	7,6	32,4	28,8
Neuglobsow	7	7	193	193	- 9,0	50,6	40,0
Rheinsberg	11	11	459	459	8,5	71,4	58,2
Templin	7	7	1 212	1 160	39,9	57,9	33,7
Waldsiedersdorf	2	2	90	90	0,0		
Zusammen	70	67	4 178	4 038	10,3	59,7	41,9
Sonstige Gemeinden							
	1 258	1 206	67 057	64 105	6,2	38,8	29,5
Land Brandenburg							
	1 382	1 326	74 709	71 510	6,1	40,5	30,8

1) Rechnerischer Wert (Übernachtungen/angebotene Bettentage) x 100

21. Ankünfte, Übernachtungen und durchschnittliche Aufenthaltsdauer der Gäste in Beherbergungsstätten im Juli 1998 nach Gemeindegruppen

Gemeindegruppen	Ankünfte		Übernachtungen		Durchschnittliche Aufenthaltsdauer ¹⁾ Tage
	Ist	Veränderung z. Vorjahresmon.	Ist	Veränderung z. Vorjahresmon.	
	Anzahl	Prozent	Anzahl	Prozent	
Mineral- und Moorbäder					
Bad Freienwalde	770	32,8	6 230	10,3	8,1
Bad Liebenwerda	736	0,8	7 661	- 13,8	10,4
Bad Saarow-Pieskow	3 690	20,7	11 161	19,2	3,0
Bad Wilsnack	1 094	33,7	9 487	39,8	8,7
Zusammen	6 290	21,3	34 539	12,5	5,5
Kneippkurorte					
Buckow	1 718	23,9	10 671	16,4	6,2
Luftkurorte					
Belzig	716	0,1	6 457	17,7	9,0
Erholungsorte					
Burg/Spreewald	7 774	29,7	26 653	13,0	3,4
Lindow (Mark)					
Lychen	1 073	- 5,7	9 823	5,7	9,2
Müllrose	402	93,3	1 118	65,4	2,8
Neuglobsow	759	- 1,0	3 029	- 22,1	4,0
Rheinsberg	2 492	42,6	10 136	17,4	4,1
Templin	5 641	28,0	20 811	31,8	3,7
Waldsiedersdorf					
Zusammen	18 881	28,8	74 101	15,5	3,9
Sonstige Gemeinden					
	232 178	11,1	766 002	1,8	3,3
Land Brandenburg					
	259 783	12,5	891 770	3,5	3,4

1) Rechnerischer Wert (Übernachtungen/Ankünfte)

22. Ankünfte, Übernachtungen und durchschnittliche Aufenthaltsdauer der Gäste in Beherbergungsstätten von Januar bis Juli 1998 nach Gemeindegruppen

Gemeindegruppen	Ankünfte		Übernachtungen		Durchschnittliche Aufenthaltsdauer ¹⁾ Tage
	Ist	Veränderung z. Vorjahreszeitr.	Ist	Veränderung z. Vorjahreszeitr.	
	Anzahl	Prozent	Anzahl	Prozent	
Mineral- und Moorbäder					
Bad Freienwalde	4 171	33,2	39 792	6,9	9,5
Bad Liebenwerda	3 470	14,8	50 299	13,6	14,5
Bad Saarow-Pieskow	19 857	30,9	47 561	13,1	2,4
Bad Wilsnack	6 238	29,2	52 985	35,7	8,5
Zusammen	33 736	29,0	190 637	17,3	5,7
Kneippkurorte					
Buckow	10 019	- 2,4	52 085	4,9	5,2
Luftkurorte					
Belzig	5 838	- 17,1	40 992	- 0,4	7,0
Erholungsorte					
Burg/Spreewald	35 490	9,8	122 867	2,0	3,5
Lindow (Mark)					
Lychen	4 339	- 5,7	25 328	- 9,7	5,8
Müllrose	2 764	37,3	7 098	1,6	2,6
Neuglobsow	2 658	- 6,8	8 128	- 17,2	3,1
Rheinsberg	9 854	42,3	52 023	44,5	5,3
Templin	23 556	20,7	78 223	20,4	3,3
Waldsiedersdorf					
Zusammen	82 750	14,8	305 111	9,3	3,7
Sonstige Gemeinden					
	1 293 992	2,0	3 592 314	- 4,8	2,8
Land Brandenburg					
	1 426 335	3,1	4 181 139	- 2,9	2,9

1) Rechnerischer Wert (Übernachtungen/Ankünfte)

23. Campingplätze mit Urlaubscamping *) und Stellplatzkapazität nach Verwaltungsbezirken und Reisegebieten am Ende des Berichtsmonats

Verwaltungsbezirk	Campingplätze		Stellplätze		
	insgesamt	darunter geöffnete	insgesamt	darunter angebotene	
Reisegebiet	Ist am 31.07.1998				Veränderung zum Vorjahresstichtag
	Anzahl				Prozent
Verwaltungsbezirk					
Kreisfreie Städte					
Brandenburg an der Havel	5	5	346	346	0,0
Cottbus	-	-	-	-	-
Frankfurt (Oder)	1	1	697	697	0,0
Potsdam	1	1	120	120	0,0
Landkreise					
Barnim	13	12	925	855	8,9
dar. Eberswalde	-	-	-	-	-
Dahme-Spreewald	27	27	2 732	2 691	- 3,6
Elbe-Elster	7	7	417	415	44,6
Havelland	7	7	257	257	0,0
Märkisch-Oderland	4	4	300	300	50,0
Oberhavel	9	9	405	395	- 6,0
Oberspreewald-Lausitz	8	8	836	480	- 42,6
Oder-Spree	21	19	1 441	1 333	- 3,2
dar. Eisenhüttenstadt	-	-	-	-	-
Ostprignitz-Ruppin	25	24	1 184	1 112	9,9
Potsdam-Mittelmark	17	16	857	793	- 2,3
Prignitz	2	2	80	80	0,0
Spree-Neiße	7	7	622	622	13,3
Teltow-Fläming	5	5	190	185	19,4
Uckermark	12	12	984	854	- 11,1
dar. Schwedt	-	-	-	-	-
Reisegebiet					
Prignitz	7	7	350	330	- 4,3
Ruppiner Land	29	28	1 319	1 257	7,7
Uckermark	12	12	984	854	- 11,1
Barnimer Land	13	12	925	855	8,9
Märkische Schweiz-Oderbruch	4	4	300	300	50,0
Oder-Spree-Seengebiet	20	18	2 043	1 935	- 2,2
Dahme-Seengebiet	13	13	951	951	- 5,9
Spreewald	21	21	2 202	2 161	0,9
Niederlausitz	10	10	1 132	776	- 30,7
Elbe-Elster-Land	7	7	417	415	44,6
Fläming	10	10	521	502	12,6
Havelland	24	23	1 129	1 079	- 4,0
Potsdam	1	1	120	120	0,0
Land Brandenburg	171	166	12 393	11 535	- 1,3

*) Campingplatzbenutzung für höchstens zwei Monate vereinbart

24. Ankünfte, Übernachtungen und durchschnittliche Aufenthaltsdauer der Gäste auf Campingplätzen mit Urlaubscamping *) im Juli 1998 nach Verwaltungsbezirken und Reisegebieten

Verwaltungsbezirk Reisegebiet	Ankünfte		Übernachtungen		Durchschnittliche Aufenthaltsdauer ¹⁾
	Ist	Veränderung z. Vorjahresmon.	Ist	Veränderung z. Vorjahresmon.	
	Anzahl	Prozent	Anzahl	Prozent	Tage
Verwaltungsbezirk					
Kreisfreie Städte					
Brandenburg an der Havel	1 836	- 10,0	6 083	- 18,2	3,3
Cottbus	-	-	-	-	-
Frankfurt (Oder)	5 891	- 23,5	26 242	- 24,7	4,5
Potsdam	1 191	- 16,1	1 670	- 16,7	1,4
Landkreise					
Barnim	5 490	3,8	14 553	- 22,4	2,7
dar. Eberswalde	-	-	-	-	-
Dahme-Spreewald	8 602	- 31,1	27 829	- 37,9	3,2
Elbe-Elster	1 624	- 15,2	4 935	- 23,0	3,0
Havelland	910	- 29,4	3 693	- 40,2	4,1
Märkisch-Oderland	811	42,0	2 201	17,1	2,7
Oberhavel	3 047	- 21,5	6 785	- 22,6	2,2
Oberspreewald-Lausitz	6 374	- 44,7	16 820	- 62,7	2,6
Oder-Spree	4 277	- 45,7	13 620	- 37,9	3,2
dar. Eisenhüttenstadt	-	-	-	-	-
Ostprignitz-Ruppin	6 288	- 26,9	19 478	- 30,2	3,1
Potsdam-Mittelmark	4 534	- 22,4	14 342	- 24,0	3,2
Prignitz	435	- 45,9	1 531	- 61,8	3,5
Spree-Neiße	2 562	- 31,4	9 487	- 32,4	3,7
Teltow-Fläming	878	1,7	2 472	- 25,9	2,8
Uckermark	4 140	- 16,9	12 976	- 17,6	3,1
dar. Schwedt	-	-	-	-	-
Reisegebiet					
Prignitz	1 619	- 25,1	4 964	- 41,1	3,1
Ruppiner Land	8 151	- 26,8	22 830	- 29,2	2,8
Uckermark	4 140	- 16,9	12 976	- 17,6	3,1
Barnimer Land	5 490	3,8	14 553	- 22,4	2,7
Märkische Schweiz-Oderbruch	811	42,0	2 201	17,1	2,7
Oder-Spree-Seengebiet	9 907	- 34,9	38 596	- 29,3	3,9
Dahme-Seengebiet	1 871	- 41,1	5 260	- 51,9	2,8
Spreewald	10 127	- 23,9	31 239	- 29,6	3,1
Niederlausitz	5 801	- 50,1	18 903	- 62,8	3,3
Elbe-Elster-Land	1 624	- 15,2	4 935	- 23,0	3,0
Fläming	2 052	8,6	6 217	- 1,3	3,0
Havelland	6 106	- 25,1	20 373	- 31,0	3,3
Potsdam	1 191	- 16,1	1 670	- 16,7	1,4
Land Brandenburg	58 890	- 27,1	184 717	- 34,5	3,1

*) Campingplatzbenutzung für höchstens zwei Monate vereinbart
1) Rechnerischer Wert (Übernachtungen/Ankünfte)

25. Ankünfte, Übernachtungen und durchschnittliche Aufenthaltsdauer der Gäste auf Campingplätzen mit Urlaubscamping^{*)} von Januar bis Juli 1998 nach Verwaltungsbezirken und Reisegebieten

Verwaltungsbezirk Reisegebiet	Ankünfte		Übernachtungen		Durchschnittliche Aufenthaltsdauer ¹⁾
	Ist	Veränderung z. Vorjahreszeitr.	Ist	Veränderung z. Vorjahreszeitr.	
	Anzahl	Prozent	Anzahl	Prozent	Tage
Verwaltungsbezirk					
Kreisfreie Städte					
Brandenburg an der Havel	4 458	- 0,4	12 493	- 5,9	2,8
Cottbus	-	-	-	-	-
Frankfurt (Oder)	13 313	- 23,5	46 254	- 27,5	3,5
Potsdam	2 622	- 23,9	4 250	- 21,4	1,6
Landkreise					
Barnim	12 062	- 8,8	30 257	- 22,4	2,5
dar. Eberswalde	-	-	-	-	-
Dahme-Spreewald	26 551	- 9,5	73 234	- 19,5	2,8
Elbe-Elster	3 824	- 5,9	10 069	- 10,7	2,6
Havelland	2 212	- 24,3	7 839	- 29,2	3,5
Märkisch-Oderland	1 354	41,0	3 595	20,8	2,7
Oberhavel	6 288	- 23,3	12 628	- 22,5	2,0
Oberspreewald-Lausitz	16 838	- 45,0	41 161	- 55,4	2,4
Oder-Spree	11 699	- 26,7	32 208	- 21,3	2,8
dar. Eisenhüttenstadt	-	-	-	-	-
Ostprignitz-Ruppin	13 631	- 10,8	36 479	- 17,4	2,7
Potsdam-Mittelmark	12 125	- 7,3	36 976	- 8,0	3,0
Prignitz	1 170	- 34,0	3 380	- 48,5	2,9
Spree-Neiße	5 969	- 21,6	17 614	- 27,5	3,0
Teltow-Fläming	1 650	- 13,5	4 312	- 24,5	2,6
Uckermark	7 974	- 15,7	21 636	- 20,9	2,7
dar. Schwedt	-	-	-	-	-
Reisegebiet					
Prignitz	3 332	- 13,7	9 171	- 29,4	2,8
Ruppiner Land	17 757	- 17,0	43 316	- 19,8	2,4
Uckermark	7 974	- 15,7	21 636	- 20,9	2,7
Barnimer Land	12 062	- 8,8	30 257	- 22,4	2,5
Märkische Schweiz-Oderbruch	1 354	41,0	3 595	20,8	2,7
Oder-Spree-Seengebiet	24 218	- 25,7	74 720	- 25,7	3,1
Dahme-Seengebiet	5 226	- 17,9	12 025	- 36,4	2,3
Spreewald	32 063	- 7,2	88 947	- 11,4	2,8
Niederlausitz	12 863	- 53,1	34 779	- 62,4	2,7
Elbe-Elster-Land	3 824	- 5,9	10 069	- 10,7	2,6
Fläming	5 395	15,5	17 094	11,2	3,2
Havelland	15 050	- 15,0	44 526	- 18,9	3,0
Potsdam	2 622	- 23,9	4 250	- 21,4	1,6
Land Brandenburg	143 740	- 20,0	394 385	- 26,4	2,7

*) Campingplatzbenutzung für höchstens zwei Monate vereinbart
1) Rechnerischer Wert (Übernachtungen/Ankünfte)

