

**Landesamt für
Datenverarbeitung und Statistik**



Statistische Berichte

G IV 1 - m 10 / 97

**Gäste und Übernachtungen
im Fremdenverkehr
im Land Brandenburg**

**Oktober 1997 und
Sommerhalbjahr 1997**

Erarbeitet:

Landesamt für Datenverarbeitung und Statistik Brandenburg
Dezernat Handel, Verkehr, Fremdenverkehr

Herausgeber:

Landesamt für Datenverarbeitung und Statistik Brandenburg
Dezernat Öffentlichkeitsarbeit
Postfach 60 10 52
14410 Potsdam

Telefon: (0331) 39 403 - 405
Fax: (0331) 39 418
Internet: <http://www.brandenburg.de/lds/>
E-Mail: Info@lds.brandenburg.de

Erschienen im Januar 1998
Preis: 5,50 DM

Nachdruck, auch im Auszug, nur mit Quellenangabe gestattet!

Inhalt

	Seite
Vorbemerkungen/Erläuterungen	5
Tabellenteil	
I. Zusammenfassende Übersichten nach Zeitvergleichen	
1. Ankünfte von Gästen in Beherbergungsstätten nach Monaten bzw. zusammengefaßten Zeiträumen	7
2. Übernachtungen von Gästen in Beherbergungsstätten nach Monaten bzw. zusammengefaßten Zeiträumen	8
3. Auslastung der angebotenen Bettenkapazität in Beherbergungsstätten nach Monaten bzw. zusammengefaßten Zeiträumen	9
4. Ankünfte von Gästen auf Campingplätzen mit Urlaubscamping nach Monaten bzw. zusammengefaßten Zeiträumen	10
5. Übernachtungen von Gästen auf Campingplätzen mit Urlaubscamping nach Monaten bzw. zusammengefaßten Zeiträumen	11
II. Weitere Ergebnistabellen	
6. Beherbergungsarten nach Regionalverbänden und Verwaltungsbezirken am Ende des Berichtsmonats	12
7. Anteil der in den einzelnen Beherbergungsarten angebotenen Bettenkapazität an den angebotenen Betten/Schlafgelegenheiten aller Beherbergungsstätten im Land Brandenburg am Ende des Berichtsmonats	13
8. Anteil der in den einzelnen Regionalverbänden des Landes Brandenburg angebotenen Bettenkapazität in den Beherbergungsstätten an der angebotenen Bettenkapazität in den Beherbergungsstätten des Landes insgesamt am Ende des Berichtsmonats	13
9. Beherbergungsstätten, Gästebetten und Kapazitätsauslastung nach Regionalverbänden und Verwaltungsbezirken am Ende des Berichtsmonats	14
10. Beherbergungsarten nach Größenklassen und Kapazitätsauslastung am Ende des Berichtsmonats	15
11. Ankünfte der Gäste in Beherbergungsstätten nach Regionalverbänden und Verwaltungsbezirken sowie nach zusammengefaßten Gästegruppen im Berichtsmonat	18
12. Ankünfte der Gäste in Beherbergungsstätten nach Regionalverbänden und Verwaltungsbezirken sowie nach zusammengefaßten Gästegruppen seit Jahresbeginn	19
13. Ankünfte der Gäste in Beherbergungsstätten nach Regionalverbänden und Verwaltungsbezirken sowie nach zusammengefaßten Gästegruppen im Sommerhalbjahr	20

14. Übernachtungen der Gäste in Beherbergungsstätten nach Regionalverbänden und Verwaltungsbezirken sowie nach zusammengefaßten Gästegruppen im Berichtsmonat	21
15. Übernachtungen der Gäste in Beherbergungsstätten nach Regionalverbänden und Verwaltungsbezirken sowie nach zusammengefaßten Gästegruppen seit Jahresbeginn	22
16. Übernachtungen der Gäste in Beherbergungsstätten nach Regionalverbänden und Verwaltungsbezirken sowie nach zusammengefaßten Gästegruppen im Sommerhalbjahr	23
17. Durchschnittliche Aufenthaltsdauer der Gäste in Beherbergungsstätten nach Regionalverbänden und Verwaltungsbezirken im Berichtsmonat und seit Jahresbeginn	24
18. Ankünfte, Übernachtungen und durchschnittliche Aufenthaltsdauer der Gäste in Beherbergungsstätten nach Betriebsarten und zusammengefaßten Gästegruppen im Berichtsmonat	25
19. Ankünfte, Übernachtungen und durchschnittliche Aufenthaltsdauer der Gäste in Beherbergungsstätten nach Betriebsarten und zusammengefaßten Gästegruppen seit Jahresbeginn	26
20. Ankünfte, Übernachtungen und durchschnittliche Aufenthaltsdauer der Gäste in Beherbergungsstätten nach Betriebsarten und zusammengefaßten Gästegruppen im Sommerhalbjahr	27
21. Ankünfte, Übernachtungen und durchschnittliche Aufenthaltsdauer der Gäste in Beherbergungsstätten nach Herkunftsländern im Berichtsmonat	28
22. Ankünfte, Übernachtungen und durchschnittliche Aufenthaltsdauer der Gäste in Beherbergungsstätten nach Herkunftsländern seit Jahresbeginn	30
23. Ankünfte, Übernachtungen und durchschnittliche Aufenthaltsdauer der Gäste in Beherbergungsstätten nach Herkunftsländern im Sommerhalbjahr	32
24. Beherbergungsstätten, Gästebetten und Kapazitätsauslastung nach Gemeindegruppen am Ende des Berichtsmonats	34
25. Ankünfte, Übernachtungen und durchschnittliche Aufenthaltsdauer der Gäste in Beherbergungsstätten nach Gemeindegruppen im Berichtsmonat	35
26. Ankünfte, Übernachtungen und durchschnittliche Aufenthaltsdauer der Gäste in Beherbergungsstätten nach Gemeindegruppen seit Jahresbeginn	36
27. Ankünfte, Übernachtungen und durchschnittliche Aufenthaltsdauer der Gäste in Beherbergungsstätten nach Gemeindegruppen im Sommerhalbjahr	37
28. Campingplätze mit Urlaubscamping und Stellplatzkapazität nach Regionalverbänden und Verwaltungsbezirken am Ende des Berichtsmonats	38
29. Ankünfte, Übernachtungen und durchschnittliche Aufenthaltsdauer der Gäste auf Campingplätzen mit Urlaubscamping nach Regionalverbänden und Verwaltungsbezirken im Berichtsmonat	39
30. Ankünfte, Übernachtungen und durchschnittliche Aufenthaltsdauer der Gäste auf Campingplätzen mit Urlaubscamping nach Regionalverbänden und Verwaltungsbezirken seit Jahresbeginn	40
31. Ankünfte, Übernachtungen und durchschnittliche Aufenthaltsdauer der Gäste auf Campingplätzen mit Urlaubscamping nach Regionalverbänden und Verwaltungsbezirken im Sommerhalbjahr	41

Vorbemerkungen

Rechtsgrundlage und Erhebungsumfang

Rechtsgrundlage der Fremdenverkehrsstatistik ist das Gesetz über die Statistik der Beherbergung im Reiseverkehr (Beherbergungsstatistikgesetz - BeherbStatG) vom 14.07.1980 (BGBl. I S. 953).

Danach sind in allen Gemeinden des Landes Beherbergungsstätten mit mehr als acht Gästebetten in die Erhebung einzubeziehen.

In 565 Gemeinden des Landes waren Beherbergungsstätten mit dieser Bettenanzahl vorhanden. Geöffnete und damit für den Fremdenverkehr wirksame Einrichtungen befanden sich in 540 Gemeinden.

Abgrenzung des Erhebungsumfangs

Nach Wortlaut und Zielsetzung des Beherbergungsstatistikgesetzes kommt es für die Berichtskreis-zugehörigkeit der Beherbergungsstätten weder auf die Gewinnerzielungsabsicht des Betriebes noch auf den Aufenthaltzweck der Gäste an. Ebenso wenig ist maßgebend, ob die Gästebeherbergung betrieblicher Haupt- oder nur Nebenzweck ist. Entscheidend ist lediglich, daß auf Dauer mindestens neun Unterbringungsmöglichkeiten angeboten werden, die für die Beherbergung von Reisenden, d.h. Personen bestimmt sind, die sich vorübergehend an einem anderen Ort als ihrem gewöhnlichen Wohnsitz aufhalten. Die Abgrenzung der statistischen Einheiten richtet sich im wesentlichen nach der Systematik der Wirtschaftszweige.

Danach werden, unabhängig vom wirtschaftlichen Schwerpunkt des Unternehmens oder des Betriebes, alle fachlichen Betriebsteile erfaßt, die - für sich genommen - dem Bereich des Beherbergungsgewerbes zuzuordnen wären.

Der gesetzlich vorgeschriebene Erfassungsbereich der Beherbergungsstatistik ist aber mit dem gewerblichen Sektor nicht deckungsgleich.

Er unterschreitet ihn durch Ausklammerung der ebenfalls dem Beherbergungsgewerbe zuzurechnenden „Privatquartiere“; er geht über ihn hinaus durch die Einbeziehung von Unterkunftsstätten, die wirtschaftssystematisch und funktionell anderen Dienstleistungsbereichen (z.B. Heilstätten und Sanatorien) zugerechnet werden.

Bezüglich der **Campingplätze** legt die Zielsetzung der Beherbergungsstatistik - trotz des Fehlens einer inhaltlichen Begrenzung des Begriffs „Reiseverkehr“ in der Rechtsgrundlage - eine Einengung auf den Bereich des Urlaubscampings nahe.

Der hiergegen abzugrenzende Dauercampingbereich ist grundsätzlich dem Naherholungsverkehr und nicht dem Reiseverkehr zuzurechnen. Campingplätze mit (in der Regel) bis zu drei Stellplätzen werden nicht erfaßt, da sie nach den Campingplatzverordnungen der Bundesländer keiner Genehmigungspflicht unterliegen.

Erläuterung wichtiger Begriffe

Ankünfte

Anzahl der Gästemeldungen in einer Beherbergungsstätte innerhalb des Berichtsmonats.

Beherbergung

Unterbringung von Personen, die sich vorübergehend an einem anderen Ort als ihrem gewöhnlichen Wohnsitz aufhalten.

Ein Aufenthalt gilt - in Anlehnung an die melderechtlichen Vorschriften - dann als „vorübergehend“, wenn er die Dauer von zwei Monaten im allgemeinen nicht überschreitet. Der vorübergehende Ortswechsel kann durch Urlaub und Freizeit, aber auch durch Wahrnehmung privater und geschäftlicher Kontakte, den Besuch von Tagungen und Fortbildungsveranstaltungen, Maßnahmen zur Wiederherstellung der Gesundheit oder sonstige Gründe veranlaßt sein.

Beherbergungsstätten

Betriebe, die nach Einrichtung und Zweckbestimmung dazu dienen, Gäste zu beherbergen. Hierzu zählen auch Unterkunftsstätten, die die Gästebeherbergung nicht gewerblich und/oder nur als Nebenzweck betreiben.

Campingplatz

Abgegrenztes Gelände, das jedermann zum vorübergehenden Aufstellen von mitgebrachten Wohnwagen oder Zelten zugänglich ist.

Erholungsheim

Beherbergungsstätte für Angehörige bestimmter Personengruppen, in der Speisen und Getränke nur an Hausgäste abgegeben werden.

Ferienhaus

Jedermann zugängliche, in Wohneinheiten gegliederte Beherbergungsstätte ohne Abgabe von Speisen und Getränken, aber mit Kochgelegenheit in den Wohneinheiten.

Ferienzentrum

Beherbergungsstätte, die jedermann zugänglich ist und nach Einrichtung und Zweckbestimmung dazu dient, wahlweise unterschiedliche Wohn- und Aufenthaltsmöglichkeiten zum vorübergehenden Aufenthalt sowie gleichzeitig Freizeiteinrichtungen in Verbindung mit Einkaufsquellen und persönlichen Dienstleistungen anzubieten.

Herkunftsland

Für die Erfassung ist grundsätzlich der ständige Wohnsitz oder gewöhnliche Aufenthalt der Gäste maßgebend, nicht dagegen deren Staatsangehörigkeit (Nationalität).

Hotel

Jedermann zugängliche Beherbergungs- und Bewirtschaftungsstätte mit herkömmlichem Dienstleistungsangebot in der Mehrzahl ihrer Beherbergungseinheiten und mit wenigstens einem Vollrestaurant, auch für Passanten, mit besonderen Aufenthaltsräumen für Hausgäste.

Hotel garni

Jedermann zugängliche Beherbergungsstätte, in der an Hausgäste höchstens Frühstück abgegeben wird.

Jugendherberge

Beherbergungsstätte vorzugsweise für Jugendliche sowie für Angehörige der sie tragenden Organisation, in der Speisen und Getränke nur an Hausgäste abgegeben werden.

Pension

Jedermann zugängliche Beherbergungsstätte, in der Speisen und Getränke nur an Hausgäste abgegeben werden.

Übernachtungen

Zahl der Übernachtungen von Gästen, die im Berichtszeitraum ankamen oder aus dem vorherigen Berichtszeitraum noch anwesend waren.

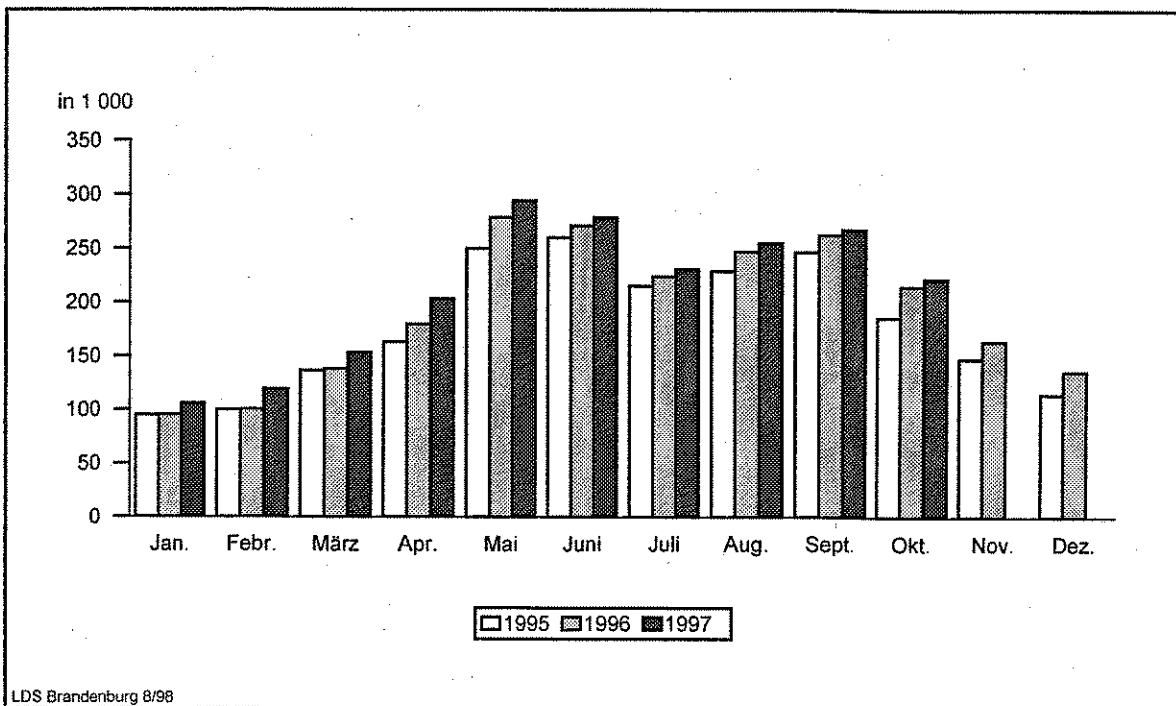
Zeichenerklärung (nach DIN 55 301)

- 0 weniger als die Hälfte von 1 in der letzten besetzten Stelle, jedoch mehr als nichts
- nichts vorhanden (genau Null)
- .
- Zahlenwert unbekannt oder geheimzuhalten
- x Tabellenfach gesperrt, weil Aussage nicht sinnvoll (z.B. bei Vorjahresvergleichen ohne Basiswert)
- ... Angabe fällt erst später an
- + oder - aus technischen Gründen sind nur die Minusveränderungen (-) jeweils vor der Zahl gekennzeichnet; anderenfalls liegt eine Zunahme vor

I. Zusammenfassende Übersichten nach Zeitvergleichen

1. Ankünfte von Gästen in Beherbergungsstätten

Zeitraum	1993	1994	1995	1996	1997
	Anzahl				
Januar	51 893	80 296	94 722	94 938	105 761
Februar	58 833	84 872	99 779	100 159	118 977
März	85 380	114 561	136 172	137 609	152 923
April	101 602	140 360	162 573	179 270	202 924
Mai	152 225	203 027	249 818	278 683	293 596 ¹⁾
Juni	157 290	206 890	260 070	270 850	278 561
Juli	124 122	175 113	215 197	224 111	230 990
August	146 601	174 746	228 706	246 965	255 103
September	150 755	188 483	246 439	262 263	267 426
Oktober	129 488	162 487	185 814	214 482	221 644
November	100 255	126 135	147 222	163 442	...
Dezember	81 918	106 209	114 236	135 619	...
Winterhalbjahr ²⁾	430 943	602 262	725 590	773 434	879 646
Sommerhalbjahr ³⁾	860 481	1 110 746	1 386 044	1 497 354	1 547 320
Jahr	1 340 362	1 763 179	2 140 748	2 308 391	...

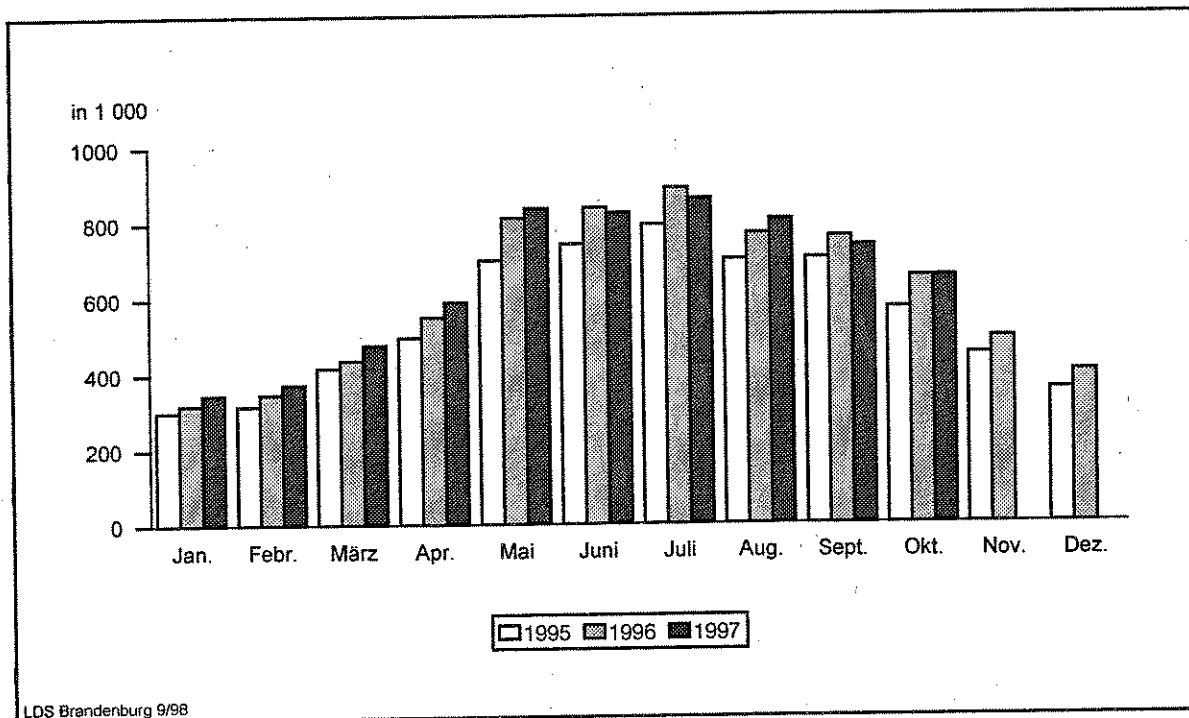


LDS Brandenburg 8/98

- 1) Veränderung gegenüber Vormonatsberichten durch nachträgliche Korrektur
- 2) November des vorhergehenden Jahres bis einschließlich April des jeweiligen Jahres
- 3) Mai bis einschließlich Oktober

2. Übernachtungen von Gästen in Beherbergungsstätten

Zeitraum	1993	1994	1995	1996	1997
	Anzahl				
Januar	161 344	240 036	301 043	319 029	345 950
Februar	181 712	260 404	316 457	347 094	372 940
März	250 527	351 364	416 179	436 158	477 187
April	293 089	429 161	496 475	549 954	589 684
Mai	417 873	597 365	699 777	810 697	834 959 ¹⁾
Juni	442 560	632 681	742 066	837 568	824 152
Juli	462 622	652 333	792 819	889 506	861 742
August	469 850	617 058	700 427	768 692	806 236
September	430 351	567 626	703 722	761 100	737 326
Oktober	376 277	508 345	571 597	654 337	654 621
November	291 405	379 001	449 429	493 179	...
Dezember	229 349	318 390	354 664	402 349	...
Winterhalbjahr ²⁾	1 299 536	1 801 719	2 227 545	2 456 328	2 681 289
Sommerhalbjahr ³⁾	2 599 533	3 575 408	4 210 408	4 721 900	4 719 036
Jahr	4 006 959	5 553 764	6 544 655	7 269 663	...



1) Veränderung gegenüber Vormonatsberichten durch nachträgliche Korrektur
 2) November des vorhergehenden Jahres bis einschließlich April des jeweiligen Jahres
 3) Mai bis einschließlich Oktober

3. Auslastung der angebotenen Bettenkapazität in Beherbergungsstätten *)

Zeitraum	1993	1994	1995	1996	1997
	Prozent				
Januar	21,9	24,8	24,8	21,8	20,7
Februar	26,7	28,3	28,3	24,9	24,1
März	31,9	32,3	32,4	28,5	27,1
April	35,8	36,6	36,6	32,9	32,2
Mai	44,4	44,6	44,4	41,7	40,9
Juni	46,6	47,5	46,7	43,2	40,9
Juli	46,3	47,3	47,3	44,4	41,6
August	44,2	44,3	41,2	37,8	38,5
September	40,8	42,5	42,8	39,4	36,7
Oktober	36,6	37,4	34,7	34,2	32,6
November	32,0	31,6	30,2	28,5	...
Dezember	24,7	26,7	24,2	23,5	...
Winterhalbjahr ¹⁾	28,7	30,1	30,2	27,3	26,1
Sommerhalbjahr ²⁾	43,1	43,9	42,8	40,1	38,6
Jahr	36,8	37,8	36,8	34,2	...

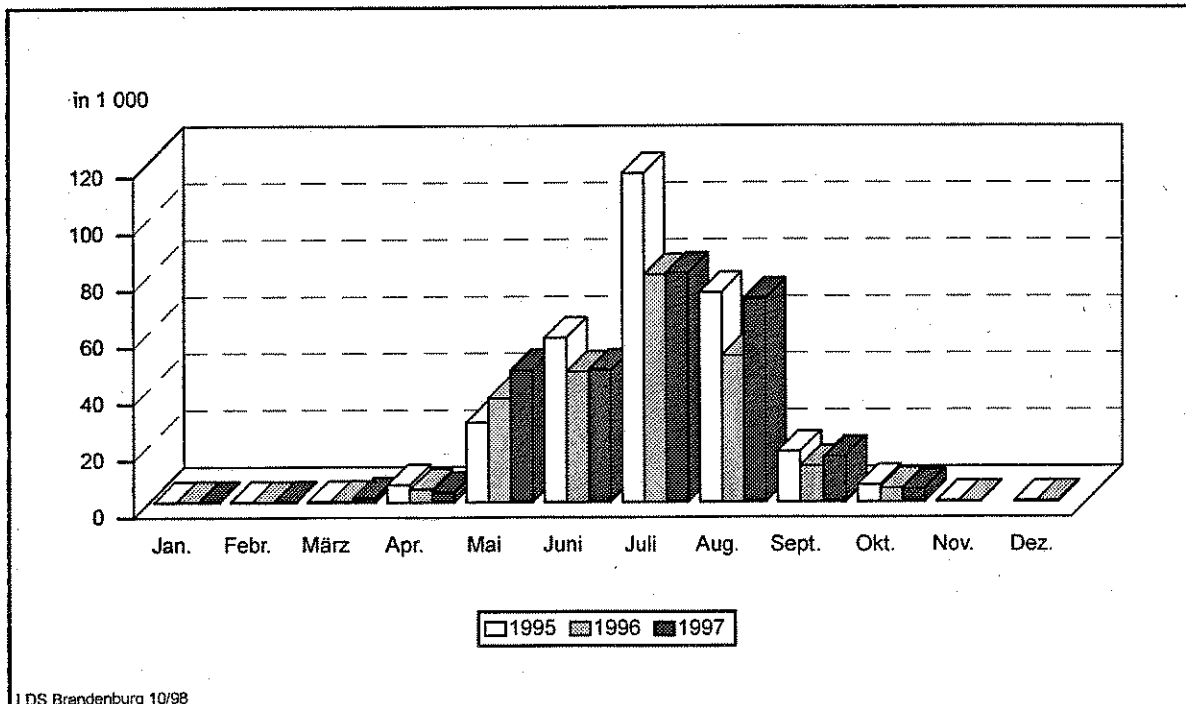
*) Rechnerischer Wert (Übernachtungen/angebotene Bettentage) x 100

1) November des vorhergehenden Jahres bis einschließlich April des jeweiligen Jahres

2) Mai bis einschließlich Oktober

4. Ankünfte von Gästen auf Campingplätzen mit Urlaubscamping

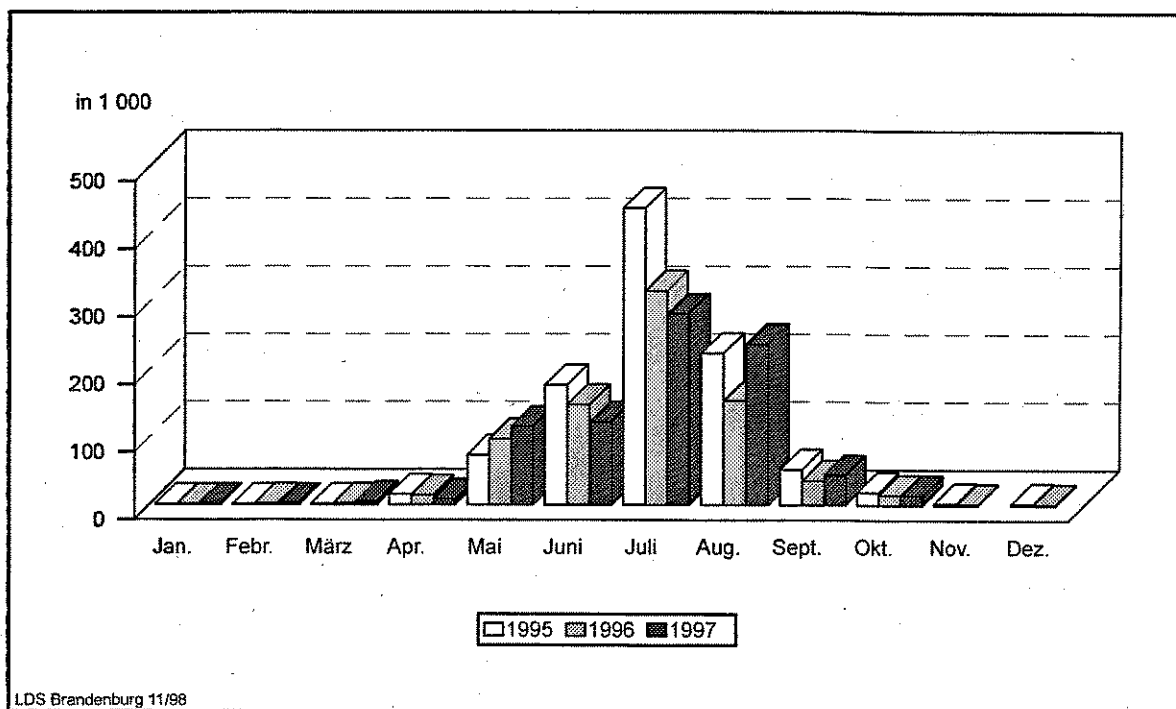
Zeitraum	1993	1994	1995	1996	1997
	Anzahl				
Januar	267	157	132	211	195
Februar	316	182	169	164	176
März	700	632	294	424	1 538
April	7 381	3 940	6 236	4 696	3 540
Mai	38 998	43 300	28 154	36 681	46 648
Juni	40 498	39 956	58 052	46 140	46 796
Juli	74 401	107 014	115 899	80 256	80 823
August	59 252	66 863	74 007	51 594	71 800
September	14 052	17 189	17 852	12 719	16 036
Oktober	3 732	5 540	6 050	4 856	4 490
November	368	365	294	264	...
Dezember	275	322	324	297	...
Winterhalbjahr ¹⁾	9 631	5 554	7 518	6 113	6 010
Sommerhalbjahr ²⁾	230 933	279 862	300 014	232 246	266 593
Jahr	240 240	285 460	307 463	238 302	...



1) November des vorhergehenden Jahres bis einschließlich April des jeweiligen Jahres
 2) Mai bis einschließlich Oktober

5. Übernachtungen von Gästen auf Campingplätzen mit Urlaubscamping

Zeitraum	1993	1994	1995	1996	1997
	Anzahl				
Januar	1 516	418	888	1 109	785
Februar	1 727	734	1 030	1 666	1 092
März	2 650	3 858	1 227	2 026	4 586
April	18 018	12 941	15 356	13 882	8 732
Mai	108 713	114 427	73 332	97 548	115 678
Juni	124 136	115 844	177 217	148 011	122 544
Juli	316 770	408 248	438 045	316 314	282 084
August	215 612	226 145	224 131	153 877	237 865
September	44 906	47 932	52 342	35 724	44 162
Oktober	11 339	15 925	18 896	14 845	14 852
November	1 973	2 480	2 735	1 667	...
Dezember	1 004	1 576	2 217	1 485	...
Winterhalbjahr ¹⁾	26 478	20 928	22 557	23 635	18 347
Sommerhalbjahr ²⁾	821 476	928 521	983 963	766 319	817 185
Jahr	848 364	950 528	1 007 416	788 154	...



1) November des vorhergehenden Jahres bis einschließlich April des jeweiligen Jahres

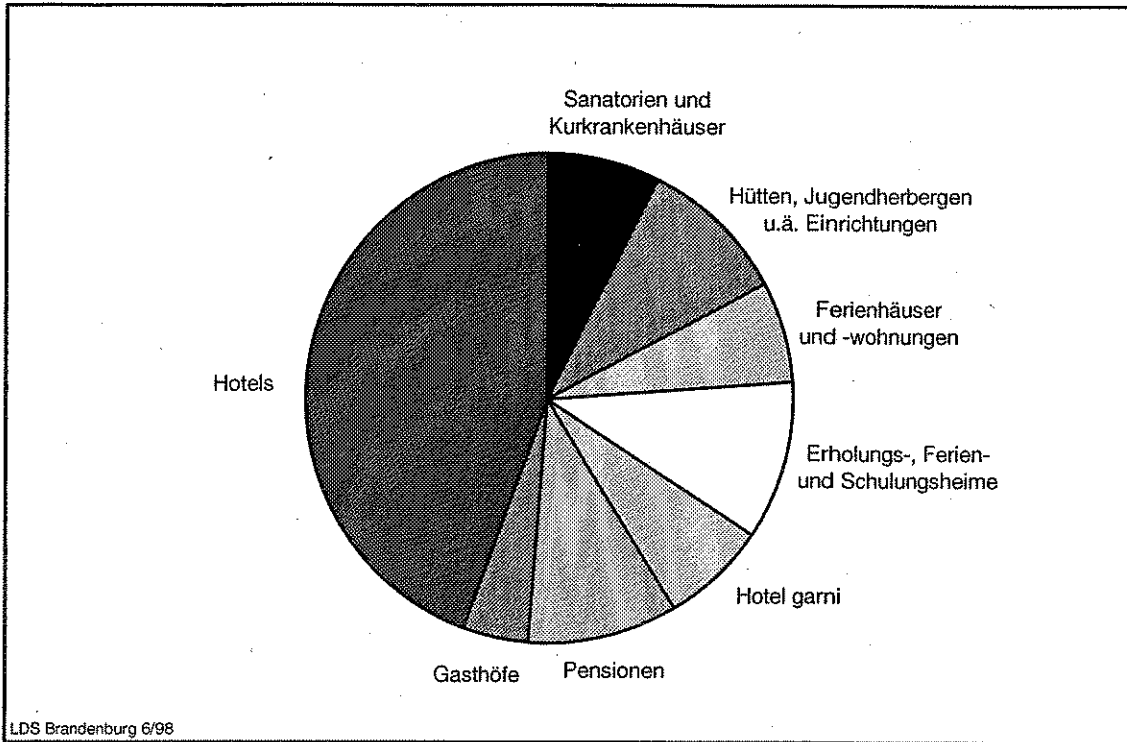
2) Mai bis einschließlich Oktober

II. Weitere Ergebnistabellen

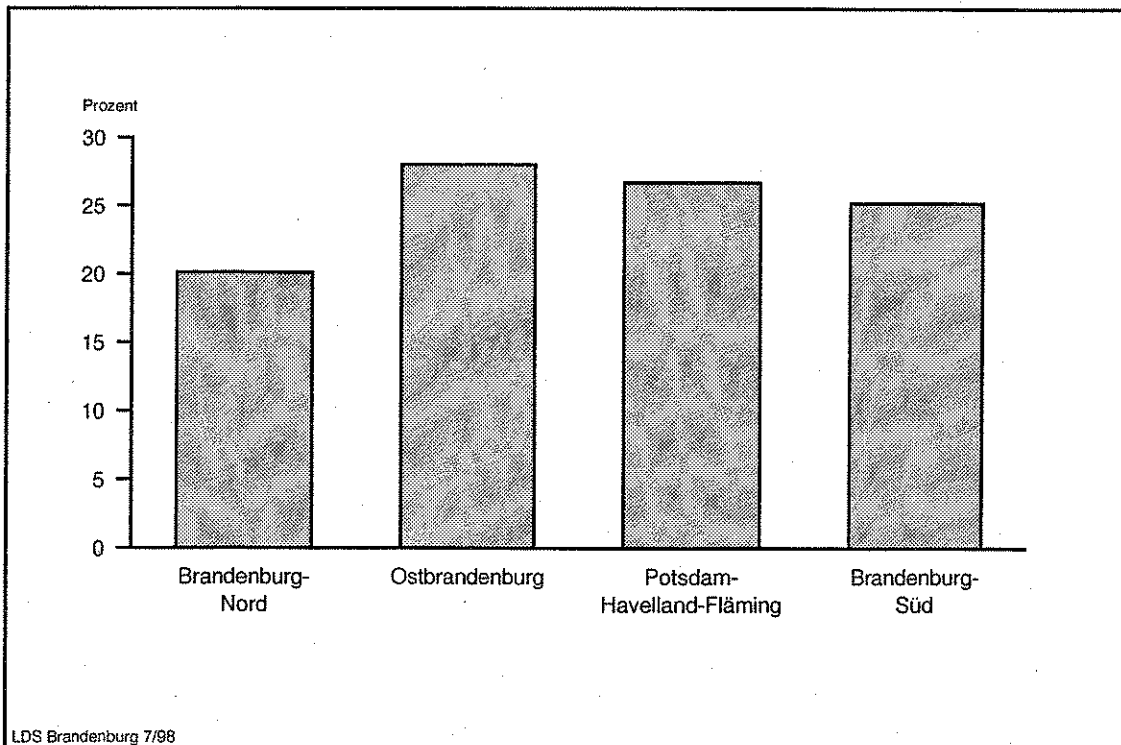
6. Beherbergungsarten am 31.10.1997 nach Regionalverbänden und Verwaltungsbezirken

Regionalverband Verwaltungsbezirk	Beherbergungsstätten insgesamt	davon							
		Hotels	Gasthöfe	Pensionen	Hotels garnis	Erholungs-, Ferien- und Schulungsheime	Ferienhäuser und -wohnungen	Hütten, Jugendherbergen u.ä. Einrichtungen	Sanatorien, Kurkrankenhäuser u.ä. Einrichtungen
Anzahl									
Brandenburg-Nord	340	112	43	83	18	25	42	10	7
Oberhavel	89	27	15	23	7	6	10	1	-
Ostprignitz-Ruppin	109	36	9	27	4	6	20	4	3
Prignitz	45	23	8	9	-	3	-	1	1
Uckermark	97	26	11	24	7	10	12	4	3
dar. Schwedt	7	2	-	2	2	-	-	1	-
Potsdam-Havelland-Fläming	332	133	26	74	29	24	32	10	4
Brandenburg an der Havel	19	8	1	5	2	-	2	1	-
Potsdam	23	16	-	4	1	1	-	1	-
Havelland	66	22	6	22	3	2	7	4	-
Potsdam-Mittelmark	144	56	12	24	14	15	16	3	4
Teltow-Fläming	80	31	7	19	9	6	7	1	-
Ostbrandenburg	322	100	23	71	23	34	34	29	8
Frankfurt (Oder)	18	8	2	6	-	-	1	1	-
Barnim	86	31	5	20	6	10	8	5	1
dar. Eberswalde	7	3	-	2	2	-	-	-	-
Märkisch-Oderland	97	28	5	26	8	10	7	8	5
Oder-Spree	121	33	11	19	9	14	18	15	2
dar. Eisenhüttenstadt	6	3	1	-	-	1	1	-	-
Brandenburg-Süd	364	126	35	92	22	36	22	26	5
Cottbus	26	13	1	6	1	4	-	1	-
Dahme-Spreewald	118	35	10	21	7	15	17	11	2
Elbe-Elster	58	18	8	13	5	6	2	4	2
Oberspreewald-Lausitz	67	25	9	24	2	5	-	2	-
Spree-Neiße	95	35	7	28	7	6	3	8	1
Land Brandenburg	1 358	471	127	320	92	119	130	75	24

7. Anteil der in den einzelnen Beherbergungsarten angebotenen Bettenkapazität an den angebotenen Betten/Schlafgelegenheiten aller Beherbergungsstätten im Land Brandenburg



8. Anteil der in den einzelnen Regionalverbänden des Landes Brandenburg angebotenen Bettenkapazität in den Beherbergungsstätten an der angebotenen Bettenkapazität in den Beherbergungsstätten des Landes insgesamt



9. Beherbergungsstätten, Gästebetten und Kapazitätsauslastung am 31.10.1997 nach Regionalverbänden und Verwaltungsbezirken

Regionalverband Verwaltungsbezirk	Beherbergungsstätten		Betten/Schlafgelegenheiten					Betten insgesamt je 1000 Einwohner
	ins- gesamt	darunter geöffnete	ins- gesamt	darunter angebotene				
				Ist	Verän- derung zum Vorjah- resmo- nat	durchschnittliche Auslastung ¹⁾		
						Okt. 1997	seit Jahres- beginn	
Anzahl				Prozent			Anzahl	
Brandenburg-Nord	340	306	15 306	13 094	5,0	33,7	33,5	27,9
Oberhavel	89	78	3 328	2 919	6,8	30,9	28,7	19,2
Ostprignitz-Ruppin	109	96	4 672	4 021	11,7	32,6	35,6	40,4
Prignitz	45	43	1 540	1 448	9,8	36,5	30,3	15,3
Uckermark	97	89	5 766	4 706	- 2,3	35,5	35,9	36,3
dar. Schwedt	7	7	667	446	- 7,7	46,9	39,8	14,5
Potsdam-Havelland-Fläming	332	306	19 208	17 427	7,4	31,7	32,3	27,9
Brandenburg an der Havel	19	18	979	770	- 16,9	22,5	23,6	11,6
Potsdam	23	22	2 366	2 326	7,2	34,5	33,9	17,6
Havelland	66	57	2 534	2 008	- 0,9	26,4	30,8	18,9
Potsdam-Mittelmark	144	135	9 240	8 505	15,6	33,2	34,8	49,9
Teltow-Fläming	80	74	4 089	3 818	1,9	31,0	29,1	27,2
Ostbrandenburg	322	295	19 938	18 299	4,9	34,2	37,3	33,1
Frankfurt (Oder)	18	16	1 294	1 146	8,7	32,1	31,2	16,2
Barnim	86	76	6 564	5 870	7,6	36,1	40,1	42,4
dar. Eberswalde	7	6	337	309	168,7	32,2	18,0	7,0
Märkisch-Oderland	97	89	4 833	4 624	- 0,2	37,1	38,3	27,6
Oder-Spree	121	114	7 247	6 659	5,6	31,0	35,2	37,5
dar. Eisenhüttenstadt	6	6	713	709	0,3	29,9	45,0	15,2
Brandenburg-Süd	364	337	18 231	16 449	2,3	30,9	33,0	25,5
Cottbus	26	26	2 549	2 527	0,6	24,9	29,3	21,1
Dahme-Spreewald	118	108	7 319	6 137	5,0	33,3	34,0	49,5
Elbe-Elster	58	52	1 796	1 580	0,2	32,6	31,7	13,2
Oberspreewald-Lausitz	67	61	2 470	2 264	- 13,4	33,6	32,5	15,9
Spree-Neiße	95	90	4 097	3 941	11,7	28,8	34,6	26,5
Land Brandenburg	1 358	1 244	72 683	65 269	4,9	32,6	34,1	28,5

1) Rechnerischer Wert (Übernachtungen/angebotene Bettentage) x 100

10. Beherbergungsarten nach Größenklassen und Kapazitätsauslastung am Ende des Berichtsmonats

Beherbergungsarten mit ... bis ... Gästebetten	Beherbergungsstätten		Betten/Schlafgelegenheiten				
	ins- gesamt	darunter geöffnete	ins- gesamt	darunter angebotene	durchschnittliche Auslastung der angebotenen Betten ¹⁾		
	Ist am 31.10.1997				Veränderung z. Vorjahresmon.	Oktober 1997	seit Jahresbeginn
	Anzahl				Prozent		
Hotels							
9 - 11	18	14	186	145	0,0	25,3	24,9
12 - 14	30	28	395	368	4,2	22,9	24,2
15 - 19	29	26	493	432	- 22,4	22,9	23,4
20 - 29	91	88	2 180	2 086	5,8	27,4	27,1
30 - 99	226	213	11 487	10 690	4,1	28,7	29,0
100 - 249	59	59	8 717	8 465	2,6	30,7	31,3
250 - 499	14	14	4 671	4 662	3,1	27,5	28,3
500 - 999	3	3	1 564	1 536	47,1	41,5	36,5
1000 und mehr	1	1	1 020	648	- 36,5	60,1	55,9
Zusammen	471	446	30 713	29 032	3,2	30,2	30,1
Gasthöfe							
9 - 11	25	24	248	238	3,9	17,2	17,3
12 - 14	20	18	262	235	- 13,0	26,2	26,6
15 - 19	29	27	488	452	6,6	26,7	22,4
20 - 29	25	22	583	493	11,8	30,7	26,9
30 - 99	26	26	1 138	1 079	6,5	26,7	30,2
100 - 249	2	2	316	316	0,0		
Zusammen	127	119	3 035	2 813	4,5	26,0	27,2
Pensionen							
9 - 11	68	60	676	595	6,6	32,6	32,4
12 - 14	69	65	905	850	10,0	28,6	29,2
15 - 19	68	64	1 118	1 015	12,0	26,9	28,7
20 - 29	59	55	1 348	1 238	15,4	29,5	33,4
30 - 99	51	47	2 302	2 040	0,9	26,8	28,7
100 - 249	4	3	545	337	- 20,0	46,5	41,2
250 - 499	1	1	319	319	8,5		
Zusammen	320	295	7 213	6 394	5,7	29,1	30,7
Hotels garnis							
9 - 11	3	2	30	20	0,0		
12 - 14	5	5	64	64	0,0	38,7	27,6
15 - 19	13	13	220	217	10,2	36,0	33,2
20 - 29	23	22	557	526	7,8	27,6	28,4
30 - 99	33	32	1 740	1 699	12,1	32,5	28,6
100 - 249	13	13	1 782	1 700	25,9	32,0	33,7
250 - 499	2	2	555	427	- 1,4		
Zusammen	92	89	4 948	4 653	14,4	32,6	31,5

1) Rechnerischer Wert (Übernachtungen/angebotene Bettentage) x 100

Noch: 10. Beherbergungsarten nach Größenklassen und Kapazitätsauslastung am Ende des Berichtsmonats

Beherbergungsarten mit ... bis ... Gästebetten	Beherbergungsstätten		Betten/Schlafgelegenheiten				
	ins- gesamt	darunter geöffnete	ins- gesamt	darunter angebotene	durchschnittliche Auslastung der angebotenen Betten ¹⁾		
	Ist am 31.10.1997				Veränderung z. Vorjahresmon.	Oktober 1997	seit Jahresbeginn
	Anzahl				Prozent		
Erholungs-, Ferien- und Schulungsheime							
12 - 14	2	1	26	12	- 53,8		
15 - 19	2	2	34	34	- 35,8		
20 - 29	24	22	582	537	7,0	27,1	31,6
30 - 99	74	67	3 858	3 310	8,7	35,2	37,9
100 - 249	13	10	2 045	1 672	29,6	30,9	34,9
250 - 499	4	4	1 257	1 246	- 14,7	22,9	27,7
Zusammen	119	106	7 802	6 811	6,8	31,2	34,8
Ferienhäuser und -wohnungen							
9 - 11	7	4	69	39	25,8	42,6	30,1
12 - 14	13	10	163	125	76,1	32,1	31,6
15 - 19	19	16	310	263	57,5	25,5	34,4
20 - 29	30	23	724	548	6,8	24,2	30,9
30 - 99	48	32	2 430	1 651	- 14,3	23,0	30,3
100 - 249	11	8	1 605	1 024	19,8	28,8	37,7
250 - 499	1	1	261	257	0,8		
500 - 999	1	1	600	400	29,0		
Zusammen	130	95	6 162	4 307	4,3	26,0	34,5
Hütten, Jugendherbergen u. ä. Einrichtungen							
15 - 19	4	3	67	52	0,0	16,1	17,8
20 - 29	11	10	267	247	11,3	29,1	26,3
30 - 99	39	38	2 153	2 035	- 4,8	32,1	33,6
100 - 249	17	15	2 482	1 916	6,1	28,1	35,0
250 - 499	2	2	820	820	0,0		
500 - 999	1	1	992	388	- 3,0		
1000 und mehr	1	1	1 254	1 039	2,4	20,1	34,1
Zusammen	75	70	8 035	6 497	0,7	27,2	34,0

1) Rechnerischer Wert (Übernachtungen/angebotene Bettentage) x 100

Noch: 10. Beherbergungsarten nach Größenklassen und Kapazitätsauslastung am Ende des Berichtsmonats

Beherbergungsarten mit ... bis ... Gästebetten	Beherbergungsstätten		Betten/Schlafgelegenheiten				
	ins- gesamt	darunter geöffnete	ins- gesamt	darunter angebotene		durchschnittliche Auslastung der angebotenen Betten ¹⁾	
	Ist am 31.10.1997			Veränderung z. Vorjahresmon.	Oktober 1997	seit Jahresbeginn	
	Anzahl			Prozent			
Heilstätten, Sanatorien, Kur- u. Rehabilitations- einrichtungen u. ä.							
20 - 29	1	1	20	20	0,0	91,5	86,0
30 - 99	4	4	246	246	- 52,6	52,8	55,6
100 - 249	16	16	3 227	3 227	29,0	70,0	67,2
250 - 499	2	2	610	610	0,0		
500 - 999	1	1	672	659	- 1,9		
Zusammen	24	24	4 775	4 762	10,2	71,0	69,0
Beherbergungsarten insgesamt							
9 - 11	121	104	1 209	1 037	5,5	28,0	27,8
12 - 14	139	127	1 815	1 654	6,2	27,7	27,7
15 - 19	164	151	2 730	2 465	4,6	26,6	27,1
20 - 29	264	243	6 261	5 695	8,9	28,1	29,5
30 - 99	501	459	25 354	22 750	1,3	29,8	31,1
100 - 249	135	126	20 719	18 657	11,1	37,4	39,0
250 - 499	26	26	8 493	8 341	- 0,6	30,6	33,8
500 - 999	6	6	3 828	2 983	23,0	45,4	45,1
1000 und mehr	2	2	2 274	1 687	- 17,1	35,5	40,9
Insgesamt	1 358	1 244	72 683	65 269	4,9	32,6	34,1

1) Rechnerischer Wert (Übernachtungen/angebotene Bettentage) x 100

11. Ankünfte der Gäste in Beherbergungsstätten im Oktober 1997 nach Regionalverbänden und Verwaltungsbezirken sowie nach zusammengefaßten Gästegruppen

Regionalverband Verwaltungsbezirk	Ankünfte insgesamt		davon Gäste aus			
	Ist	Veränderung z. Vorjahresmon.	der BRD		dem Ausland	
			Ist	Veränderung z. Vorjahresmon.	Ist	Veränderung z. Vorjahresmon.
Anzahl	Prozent	Anzahl	Prozent	Anzahl	Prozent	
Brandenburg-Nord	45 766	15,8	43 856	15,7	1 910	17,6
Oberhavel	12 738	10,3	11 923	9,9	815	15,8
Ostprignitz-Ruppin	12 458	13,0	11 969	10,6	489	142,1
Prignitz	4 513	18,8	4 411	20,1	102	- 19,0
Uckermark	16 057	22,2	15 553	23,9	504	- 14,9
dar. Schwedt	2 132	37,5	2 047	45,0	85	- 38,4
Potsdam-Havelland-Fläming	63 393	- 1,5	58 210	- 0,2	5 183	- 13,9
Brandenburg an der Havel	2 567	- 12,1	2 261	- 14,9	306	15,9
Potsdam	12 425	0,1	11 303	0,9	1 122	- 7,1
Havelland	6 230	- 12,5	6 010	- 10,4	220	- 46,1
Potsdam-Mittelmark	26 580	1,4	24 443	- 1,2	2 137	45,5
Teltow-Fläming	15 591	- 0,5	14 193	9,2	1 398	- 47,7
Ostbrandenburg	55 264	0,3	52 584	1,3	2 680	- 16,6
Frankfurt (Oder)	5 335	9,0	4 669	9,1	666	8,5
Barnim	16 381	2,5	15 874	3,2	507	- 16,6
dar. Eberswalde	913	234,4	838	209,2	75	x
Märkisch-Oderland	14 292	4,0	13 599	6,4	693	- 28,2
Oder-Spree	19 256	- 6,0	18 442	- 5,2	814	- 20,7
dar. Eisenhüttenstadt	1 707	- 14,9	1 492	- 13,4	215	- 24,6
Brandenburg-Süd	57 221	3,1	54 130	2,9	3 091	6,2
Cottbus	9 610	- 11,5	8 703	- 12,1	907	- 5,1
Dahme-Spreewald	20 450	17,9	19 103	17,1	1 347	30,5
Elbe-Elster	4 353	- 7,7	4 293	- 7,1	60	- 35,5
Oberspreewald-Lausitz	9 842	- 3,6	9 510	- 3,1	332	- 15,9
Spree-Neiße	12 966	4,7	12 521	4,8	445	2,3
Land Brandenburg	221 644	3,3	208 780	4,0	12 864	- 6,6

**12. Ankünfte der Gäste in Beherbergungsstätten von Januar bis Oktober 1997
nach Regionalverbänden und Verwaltungsbezirken sowie nach zusammengefaßten
Gästegruppen**

Regionalverband Verwaltungsbezirk	Ankünfte insgesamt		davon Gäste aus			
			der BRD		dem Ausland	
	Ist	Veränderung z. Vorjahreszeitr.	Ist	Veränderung z. Vorjahreszeitr.	Ist	Veränderung z. Vorjahreszeitr.
	Anzahl	Prozent	Anzahl	Prozent	Anzahl	Prozent
Brandenburg-Nord	411 567	7,4	391 772	7,5	19 795	5,6
Oberhavel	110 289	12,7	103 384	13,7	6 905	0,2
Ostprignitz-Ruppin	120 993	5,3	116 228	5,1	4 765	8,6
Prignitz	38 008	- 1,9	36 825	- 1,1	1 183	- 21,7
Uckermark	142 277	7,9	135 335	7,5	6 942	16,5
dar. Schwedt	17 665	5,4	16 661	6,9	1 004	- 15,1
Potsdam-Havelland-Fläming	589 879	2,0	533 252	3,7	56 627	- 11,6
Brandenburg an der Havel	27 355	- 12,0	24 491	- 12,8	2 864	- 5,1
Potsdam	111 778	9,9	98 527	9,9	13 251	9,8
Havelland	63 025	- 4,0	60 237	- 2,9	2 788	- 23,9
Potsdam-Mittelmark	242 786	2,2	223 230	2,3	19 556	1,5
Teltow-Fläming	144 935	1,7	126 767	8,8	18 168	- 30,2
Ostbrandenburg	548 267	9,2	520 459	8,9	27 808	14,7
Frankfurt (Oder)	48 354	27,5	42 588	28,0	5 766	23,7
Barnim	170 407	5,7	164 471	5,1	5 936	23,1
dar. Eberswalde	5 724	36,5	5 436	35,1	288	70,4
Märkisch-Oderland	136 263	15,1	128 754	16,0	7 509	1,4
Oder-Spree	193 243	4,7	184 646	4,2	8 597	17,1
dar. Eisenhüttenstadt	17 893	- 9,2	15 035	- 10,0	2 858	- 4,5
Brandenburg-Süd	578 192	6,0	548 344	5,5	29 848	15,7
Cottbus	103 865	8,5	96 089	8,6	7 776	6,7
Dahme-Spreewald	203 934	12,8	190 661	10,7	13 273	53,4
Elbe-Elster	43 151	- 13,5	42 436	- 13,4	715	- 20,0
Oberspreewald-Lausitz	96 335	0,6	92 409	1,8	3 926	- 21,1
Spree-Neiße	130 907	6,3	126 749	6,4	4 158	4,1
Land Brandenburg	2 127 905	5,9	1 993 827	6,3	134 078	0,9

**13. Ankünfte der Gäste in Beherbergungsstätten im Sommerhalbjahr 1997
nach Regionalverbänden und Verwaltungsbezirken sowie nach zusammengefaßten
Gästegruppen**

Regionalverband Verwaltungsbezirk	Ankünfte insgesamt		davon Gäste aus			
			der BRD		dem Ausland	
	Ist	Veränderung z. Vorjahreszeitr.	Ist	Veränderung z. Vorjahreszeitr.	Ist	Veränderung z. Vorjahreszeitr.
	Anzahl	Prozent	Anzahl	Prozent	Anzahl	Prozent
Brandenburg-Nord	304 919	6,1	290 611	6,5	14 308	- 0,4
Oberhavel	77 746	5,8	72 643	6,6	5 103	- 4,4
Ostprignitz-Ruppin	93 906	6,4	90 057	6,1	3 849	- 12,6
Prignitz	26 482	1,7	25 658	2,7	824	- 21,1
Uckermark	106 785	7,3	102 253	7,7	4 532	- 0,6
dar. Schwedt	11 378	12,9	10 779	15,6	599	- 20,2
Potsdam-Havelland-Flämin	411 339	- 1,0	371 142	0,8	40 197	- 15,3
Brandenburg an der Havel	19 399	- 3,6	17 129	- 4,4	2 270	2,9
Potsdam	81 576	6,5	71 477	6,1	10 099	9,9
Havelland	43 847	- 8,3	41 906	- 6,7	1 941	- 32,8
Potsdam-Mittelmark	171 104	- 0,1	156 124	- 0,5	14 980	3,8
Teltow-Fläming	95 413	- 4,5	84 506	4,1	10 907	- 41,8
Ostbrandenburg	388 168	5,1	369 919	5,2	18 249	4,2
Frankfurt (Oder)	32 052	22,0	28 130	23,3	3 922	13,3
Barnim	123 362	4,2	119 323	3,9	4 039	14,7
dar. Eberswalde	4 878	108,3	4 612	104,3	266	212,9
Märkisch-Oderland	95 346	11,7	90 483	13,1	4 863	- 9,1
Oder-Spree	137 408	- 1,3	131 983	- 1,5	5 425	4,7
dar. Eisenhüttenstadt	10 800	- 12,7	9 245	- 11,1	1 555	- 20,7
Brandenburg-Süd	442 894	4,2	420 714	3,9	22 180	9,3
Cottbus	78 633	3,8	72 622	3,6	6 011	6,0
Dahme-Spreewald	158 557	11,4	148 923	10,1	9 634	35,4
Elbe-Elster	30 405	- 15,4	29 874	- 15,5	531	- 12,2
Oberspreewald-Lausitz	74 432	- 2,2	71 499	- 1,0	2 933	- 24,5
Spree-Neiße	100 867	6,1	97 796	6,3	3 071	2,0
Land Brandenburg	1 547 320	3,3	1 452 386	3,9	94 934	- 4,7

14. Übernachtungen der Gäste in Beherbergungsstätten im Oktober 1997 nach Regionalverbänden und Verwaltungsbezirken sowie nach zusammengefaßten Gästegruppen

Regionalverband Verwaltungsbezirk	Übernachtungen insgesamt		davon Gäste aus			
	Ist	Veränderung z. Vorjahresmon.	der BRD		dem Ausland	
			Ist	Veränderung z. Vorjahresmon.	Ist	Veränderung z. Vorjahresmon.
	Anzahl	Prozent	Anzahl	Prozent	Anzahl	Prozent
Brandenburg-Nord	135 032	14,0	130 772	15,6	4 260	- 19,4
Oberhavel	27 755	10,9	26 006	15,4	1 749	- 29,9
Ostprignitz-Ruppin	39 716	15,6	39 075	16,4	641	- 17,0
Prignitz	16 380	6,9	16 089	7,4	291	- 14,4
Uckermark	51 181	17,1	49 602	18,0	1 579	- 6,0
dar. Schwedt	6 479	57,1	6 213	66,6	266	- 32,7
Potsdam-Havelland-Fläming	170 821	- 1,8	151 466	0,0	19 355	- 14,0
Brandenburg an der Havel	5 362	- 14,2	4 582	- 18,2	780	20,4
Potsdam	24 895	- 2,7	22 220	- 1,1	2 675	- 14,1
Havelland	16 369	- 10,1	15 573	- 7,5	796	- 41,8
Potsdam-Mittelmark	87 416	3,0	76 683	- 0,6	10 733	39,9
Teltow-Fläming	36 779	- 6,0	32 408	10,2	4 371	- 55,0
Ostbrandenburg	192 479	- 8,0	182 899	- 5,0	9 580	- 42,6
Frankfurt (Oder)	11 415	10,6	10 026	6,9	1 389	47,6
Barnim	64 910	1,5	62 472	6,5	2 438	- 54,1
dar. Eberswalde	3 084	431,7	2 662	360,6	422	x
Märkisch-Oderland	53 114	- 10,7	51 373	- 7,6	1 741	- 55,6
Oder-Spree	63 040	- 16,4	59 028	- 14,3	4 012	- 38,6
dar. Eisenhüttenstadt	6 582	- 50,0	5 083	- 41,7	1 499	- 66,3
Brandenburg-Süd	156 289	2,3	148 231	2,3	8 058	1,6
Cottbus	19 467	- 22,6	16 712	- 26,6	2 755	15,3
Dahme-Spreewald	62 882	27,7	59 650	28,5	3 232	15,8
Elbe-Elster	15 972	- 11,1	15 759	- 10,6	213	- 36,2
Oberspreewald-Lausitz	23 508	- 1,3	22 864	- 0,2	644	- 29,7
Spree-Neiße	34 460	- 5,9	33 246	- 5,3	1 214	- 19,3
Land Brandenburg	654 621	0,0	613 368	1,9	41 253	- 21,3

**15. Übernachtungen der Gäste in Beherbergungsstätten von Januar bis Oktober 1997
nach Regionalverbänden und Verwaltungsbezirken sowie nach zusammengefaßten
Gästegruppen**

Regionalverband Verwaltungsbezirk	Übernachtungen insgesamt		davon Gäste aus			
	Ist	Veränderung z. Vorjahreszeitr.	der BRD		dem Ausland	
			Ist	Veränderung z. Vorjahreszeitr.	Ist	Veränderung z. Vorjahreszeitr.
	Anzahl	Prozent	Anzahl	Prozent	Anzahl	Prozent
Brandenburg-Nord	1 258 339	3,2	1 210 690	3,4	47 649	- 1,0
Oberhavel	254 868	10,6	239 865	12,6	15 003	- 13,1
Ostprignitz-Ruppin	398 199	9,8	389 285	10,3	8 914	- 9,3
Prignitz	123 370	- 23,7	120 542	- 23,6	2 828	- 27,3
Uckermark	481 902	3,9	460 998	3,2	20 904	21,8
dar. Schwedt	55 882	21,1	51 833	22,8	4 049	2,5
Potsdam-Havelland-Fläming	1 620 393	0,1	1 432 129	1,6	188 264	- 9,9
Brandenburg an der Havel	57 526	- 12,5	51 641	- 11,2	5 885	- 22,6
Potsdam	232 261	12,9	200 548	14,1	31 713	5,9
Havelland	186 114	- 3,3	176 258	- 2,6	9 856	- 14,0
Potsdam-Mittelmark	808 856	0,8	719 744	- 1,4	89 112	22,9
Teltow-Fläming	335 636	- 4,8	283 938	7,1	51 698	- 40,8
Ostbrandenburg	2 008 156	0,8	1 875 952	- 0,8	132 204	30,3
Frankfurt (Oder)	107 615	38,3	94 386	32,5	13 229	100,7
Barnim	696 885	5,1	655 745	2,7	41 140	67,0
dar. Eberswalde	13 874	68,8	12 734	68,8	1 140	68,9
Märkisch-Oderland	525 705	- 6,1	504 504	- 5,6	21 201	- 16,6
Oder-Spree	677 951	- 2,0	621 317	- 4,0	56 634	26,4
dar. Eisenhüttenstadt	95 156	- 5,5	66 368	- 12,9	28 788	17,7
Brandenburg-Süd	1 617 909	4,8	1 539 517	4,2	78 392	18,6
Cottbus	221 385	7,3	199 546	6,1	21 839	19,8
Dahme-Spreewald	628 617	16,6	598 319	16,1	30 298	28,8
Elbe-Elster	154 465	- 16,2	151 604	- 16,6	2 861	7,7
Oberspreewald-Lausitz	225 470	1,6	217 883	2,5	7 587	- 18,8
Spree-Neiße	387 972	- 1,1	372 165	- 2,0	15 807	27,6
Land Brandenburg	6 504 797	2,0	6 058 288	1,8	446 509	5,2

**16. Übernachtungen der Gäste in Beherbergungsstätten im Sommerhalbjahr 1997
nach Regionalverbänden und Verwaltungsbezirken sowie nach zusammengefaßten
Gästegruppen**

Regionalverband Verwaltungsbezirk	Übernachtungen insgesamt		davon Gäste aus			
	Ist	Veränderung z. Vorjahreszeitr.	der BRD		dem Ausland	
			Ist	Veränderung z. Vorjahreszeitr.	Ist	Veränderung z. Vorjahreszeitr.
	Anzahl	Prozent	Anzahl	Prozent	Anzahl	Prozent
Brandenburg-Nord	957 723	5,5	924 139	6,1	33 584	- 8,9
Oberhavel	182 074	2,7	171 264	4,4	10 810	- 18,3
Ostprignitz-Ruppin	321 830	13,8	315 149	14,5	6 681	- 11,1
Prignitz	86 645	- 10,4	84 754	- 9,7	1 891	- 33,5
Uckermark	367 174	4,5	352 972	4,4	14 202	7,1
dar. Schwedt	39 490	45,8	36 535	49,4	2 955	11,7
Potsdam-Havelland-Fläming	1 142 299	- 1,2	1 014 518	0,2	127 781	- 11,0
Brandenburg an der Havel	41 684	- 7,4	37 353	- 4,8	4 331	- 24,9
Potsdam	172 291	10,5	149 085	11,0	23 206	7,1
Havelland	132 799	- 6,4	126 147	- 5,4	6 652	- 22,4
Potsdam-Mittelmark	571 051	1,0	507 411	- 1,6	63 640	27,7
Teltow-Fläming	224 474	- 9,3	194 522	2,5	29 952	- 48,1
Ostbrandenburg	1 379 295	- 5,2	1 306 046	- 5,5	73 249	0,9
Frankfurt (Oder)	71 785	28,6	63 227	24,0	8 558	76,8
Barnim	490 317	0,0	466 491	- 1,0	23 826	24,0
dar. Eberswalde	12 051	137,4	10 961	124,4	1 090	467,7
Märkisch-Oderland	353 043	- 6,7	339 614	- 6,2	13 429	- 18,4
Oder-Spree	464 150	- 12,4	436 714	- 12,3	27 436	- 14,4
dar. Eisenhüttenstadt	47 787	- 28,3	34 387	- 31,4	13 400	- 18,8
Brandenburg-Süd	1 239 719	3,0	1 185 014	2,7	54 705	10,3
Cottbus	173 985	2,7	156 580	0,8	17 405	24,0
Dahme-Spreewald	500 287	14,6	479 297	14,3	20 990	21,3
Elbe-Elster	106 509	- 15,8	104 520	- 16,2	1 989	10,0
Oberspreewald-Lausitz	174 842	- 1,5	169 917	- 0,3	4 925	- 30,4
Spree-Neiße	284 096	- 3,1	274 700	- 3,2	9 396	0,4
Land Brandenburg	4 719 036	- 0,1	4 429 717	0,2	289 319	- 4,4

17. Durchschnittliche Aufenthaltsdauer der Gäste in Beherbergungsstätten nach Regionalverbänden und Verwaltungsbezirken im Berichtsmonat und seit Jahresbeginn

Regionalverband Verwaltungsbezirk	Durchschnittliche Aufenthaltsdauer der Gäste insgesamt ¹⁾		davon Gäste aus			
			der BRD		dem Ausland	
	Oktober 1997	seit Jahres- beginn	Oktober 1997	seit Jahres- beginn	Oktober 1997	seit Jahres- beginn
Tage						
Brandenburg-Nord	3,0	3,1	3,0	3,1	2,2	2,4
Oberhavel	2,2	2,3	2,2	2,3	2,1	2,2
Ostprignitz-Ruppin	3,2	3,3	3,3	3,3	1,3	1,9
Prignitz	3,6	3,2	3,6	3,3	2,9	2,4
Uckermark	3,2	3,4	3,2	3,4	3,1	3,0
dar. Schwedt	3,0	3,2	3,0	3,1	3,1	4,0
Potsdam-Havelland-Fläming	2,7	2,7	2,6	2,7	3,7	3,3
Brandenburg an der Havel	2,1	2,1	2,0	2,1	2,5	2,1
Potsdam, Stadt	2,0	2,1	2,0	2,0	2,4	2,4
Havelland	2,6	3,0	2,6	2,9	3,6	3,5
Potsdam-Mittelmark	3,3	3,3	3,1	3,2	5,0	4,6
Teltow-Fläming	2,4	2,3	2,3	2,2	3,1	2,8
Ostbrandenburg	3,5	3,7	3,5	3,6	3,6	4,8
Frankfurt (Oder)	2,1	2,2	2,1	2,2	2,1	2,3
Barnim	4,0	4,1	3,9	4,0	4,8	6,9
dar. Eberswalde	3,4	2,4	3,2	2,3	5,6	4,0
Märkisch-Oderland	3,7	3,9	3,8	3,9	2,5	2,8
Oder-Spree	3,3	3,5	3,2	3,4	4,9	6,6
dar. Eisenhüttenstadt	3,9	5,3	3,4	4,4	7,0	10,1
Brandenburg-Süd	2,7	2,8	2,7	2,8	2,6	2,6
Cottbus	2,0	2,1	1,9	2,1	3,0	2,8
Dahme-Spreewald	3,1	3,1	3,1	3,1	2,4	2,3
Elbe-Elster	3,7	3,6	3,7	3,6	3,6	4,0
Oberspreewald-Lausitz	2,4	2,3	2,4	2,4	1,9	1,9
Spree-Neiße	2,7	3,0	2,7	2,9	2,7	3,8
Land Brandenburg	3,0	3,1	2,9	3,0	3,2	3,3

1) Rechnerischer Wert (Übernachtungen/Ankünfte)

**18. Ankünfte, Übernachtungen und durchschnittliche Aufenthaltsdauer der Gäste
in Beherbergungsstätten im Oktober 1997 nach Betriebsarten und
zusammengefaßten Gästegruppen**

Betriebsart Ständiger Wohnsitz der Gäste	Ankünfte		Übernachtungen		Durchschnitt- liche Aufent- haltsdauer ¹⁾ Tage
	Ist	Veränderung z. Vorjahresmon.	Ist	Veränderung z. Vorjahresmon.	
	Anzahl	Prozent	Anzahl	Prozent	
Hotels	126 471	0,2	270 623	0,3	2,1
Bundesrepublik Deutschland	117 637	1,1	246 513	2,0	2,1
Ausland	8 834	- 9,9	24 110	- 14,2	2,7
Gasthöfe	10 079	- 7,5	22 614	- 4,4	2,2
Bundesrepublik Deutschland	9 899	- 6,7	21 946	- 1,8	2,2
Ausland	180	- 38,1	668	- 48,7	3,7
Pensionen	19 427	0,7	57 392	- 8,7	3,0
Bundesrepublik Deutschland	18 816	1,8	54 512	- 6,4	2,9
Ausland	611	- 24,1	2 880	- 38,1	4,7
Hotels garnis	16 707	15,7	47 002	1,3	2,8
Bundesrepublik Deutschland	14 308	12,7	38 802	10,0	2,7
Ausland	2 399	37,6	8 200	- 26,2	3,4
Erholungs-, Ferien- und Schulungsheime	19 982	4,7	65 361	2,4	3,3
Bundesrepublik Deutschland	19 656	5,7	63 535	1,6	3,2
Ausland	326	- 33,1	1 826	37,8	5,6
Ferienhäuser und -wohnungen	6 873	33,0	33 245	3,8	4,8
Bundesrepublik Deutschland	6 700	36,4	31 658	13,7	4,7
Ausland	173	- 32,7	1 587	- 62,3	9,2
Hütten, Jugendherbergen u. ä.	17 584	13,4	53 665	21,2	3,1
Bundesrepublik Deutschland	17 243	13,9	51 683	21,4	3,0
Ausland	341	- 9,8	1 982	18,7	5,8
Heilstätten, Sanatorien u. ä.	4 521	15,0	104 719	- 6,1	23,2
Bundesrepublik Deutschland	4 521	15,0	104 719	- 6,1	23,2
Ausland	-	-	-	-	-
Betriebe insgesamt	221 644	3,3	654 621	0,0	3,0
Bundesrepublik Deutschland	208 780	4,0	613 368	1,9	2,9
Ausland	12 864	- 6,6	41 253	- 21,3	3,2

1) Rechnerischer Wert (Übernachtungen/Ankünfte)

**19. Ankünfte, Übernachtungen und durchschnittliche Aufenthaltsdauer der Gäste
in Beherbergungsstätten von Januar bis Oktober 1997 nach Betriebsarten und
zusammengefaßten Gästegruppen**

Betriebsart Ständiger Wohnsitz der Gäste	Ankünfte		Übernachtungen		Durchschnittliche Aufenthaltsdauer ¹⁾
	Ist	Veränderung z. Vorjahreszeitr.	Ist	Veränderung z. Vorjahreszeitr.	
	Anzahl	Prozent	Anzahl	Prozent	Tage
Hotels	1 173 476	4,8	2 530 861	6,5	2,2
Bundesrepublik Deutschland	1 082 279	5,3	2 288 497	6,1	2,1
Ausland	91 197	- 1,7	242 364	10,0	2,7
Gasthöfe	98 931	0,9	226 455	- 3,9	2,3
Bundesrepublik Deutschland	96 411	1,2	216 789	- 3,1	2,2
Ausland	2 520	- 10,2	9 666	- 19,7	3,8
Pensionen	184 115	10,8	575 553	10,7	3,1
Bundesrepublik Deutschland	177 853	12,2	546 305	12,7	3,1
Ausland	6 262	- 18,2	29 248	- 17,1	4,7
Hotels garnis	152 098	16,5	434 067	6,2	2,9
Bundesrepublik Deutschland	127 845	15,8	335 561	6,1	2,6
Ausland	24 253	20,7	98 506	6,4	4,1
Erholungs-, Ferien- und Schulungsheime	196 475	7,8	680 235	3,6	3,5
Bundesrepublik Deutschland	193 569	7,7	664 047	3,2	3,4
Ausland	2 906	16,9	16 188	20,4	5,6
Ferienhäuser und -wohnungen	73 284	22,2	395 307	6,2	5,4
Bundesrepublik Deutschland	71 118	22,1	370 025	8,2	5,2
Ausland	2 166	22,7	25 282	- 16,0	11,7
Hütten, Jugendherbergen u. ä.	209 084	- 2,0	696 333	- 2,3	3,3
Bundesrepublik Deutschland	204 311	- 1,9	671 099	- 3,0	3,3
Ausland	4 773	- 8,7	25 234	21,4	5,3
Heilstätten, Sanatorien u. ä.	40 442	4,4	965 986	- 11,4	23,9
Bundesrepublik Deutschland	40 441	4,4	965 965	- 11,4	23,9
Ausland	1	- 50,0	21	- 63,2	21,0
Betriebe insgesamt	2 127 905	5,9	6 504 797	2,0	3,1
Bundesrepublik Deutschland	1 993 827	6,3	6 058 288	1,8	3,0
Ausland	134 078	0,9	446 509	5,2	3,3

1) Rechnerischer Wert (Übernachtungen/Ankünfte)

**20. Ankünfte, Übernachtungen und durchschnittliche Aufenthaltsdauer der Gäste
in Beherbergungsstätten im Sommerhalbjahr 1997 nach Betriebsarten und
zusammengefaßten Gästegruppen**

Betriebsart Ständiger Wohnsitz der Gäste	Ankünfte		Übernachtungen		Durchschnittliche Aufenthaltsdauer ¹⁾
	Ist	Veränderung z. Vorjahreszeitr.	Ist	Veränderung z. Vorjahreszeitr.	
	Anzahl	Prozent	Anzahl	Prozent	Tage
Hotels	845 897	1,8	1 845 078	2,5	2,2
Bundesrepublik Deutschland	779 651	2,5	1 683 178	2,9	2,2
Ausland	66 246	- 5,5	161 900	- 1,0	2,4
Gasthöfe	73 624	0,7	171 928	- 4,5	2,3
Bundesrepublik Deutschland	71 934	1,1	166 601	- 2,9	2,3
Ausland	1 690	- 12,4	5 327	- 37,5	3,2
Pensionen	134 084	7,4	407 884	3,2	3,0
Bundesrepublik Deutschland	129 961	9,1	390 756	6,1	3,0
Ausland	4 123	- 28,2	17 128	- 36,8	4,2
Hotels garnis	103 631	9,6	290 623	3,4	2,8
Bundesrepublik Deutschland	87 709	10,1	229 943	3,7	2,6
Ausland	15 922	7,4	60 680	2,4	3,8
Erholungs-, Ferien- und Schulungsheime	139 615	5,2	500 760	- 0,1	3,6
Bundesrepublik Deutschland	137 300	5,1	487 133	- 0,6	3,5
Ausland	2 315	9,4	13 627	19,2	5,9
Ferienhäuser und -wohnungen	64 320	21,5	341 741	5,2	5,3
Bundesrepublik Deutschland	62 956	21,8	328 526	7,6	5,2
Ausland	1 364	8,7	13 215	- 32,1	9,7
Hütten, Jugendherbergen u. ä.	160 606	- 2,3	551 612	- 3,1	3,4
Bundesrepublik Deutschland	157 332	- 2,2	534 170	- 3,9	3,4
Ausland	3 274	- 9,7	17 442	31,5	5,3
Heilstätten, Sanatorien u. ä.	25 543	8,2	609 410	- 9,1	23,9
Bundesrepublik Deutschland	25 543	8,2	609 410	- 9,1	23,9
Ausland	-	-	-	-	-
Betriebe insgesamt	1 547 320	3,3	4 719 036	- 0,1	3,0
Bundesrepublik Deutschland	1 452 386	3,9	4 429 717	0,2	3,0
Ausland	94 934	- 4,7	289 319	- 4,4	3,0

1) Rechnerischer Wert (Übernachtungen/Ankünfte)

**21. Ankünfte, Übernachtungen und durchschnittliche Aufenthaltsdauer der Gäste
in Beherbergungsstätten im Oktober 1997 nach Herkunftsländern**

Herkunftsland (ständiger Wohnsitz)	Ankünfte		Übernachtungen			Durchschnittliche Aufenthaltsdauer ²⁾
	Ist	Veränderung z. Vorjahresmon.	Ist	Veränderung z. Vorjahresmon.	Anteil ¹⁾	
	Anzahl	Prozent	Anzahl	Prozent		Tage
Insgesamt	221 644	3,3	654 621	0,0	100	3,0
BRD	208 780	4,0	613 368	1,9	93,7	2,9
Ausland	12 864	- 6,6	41 253	- 21,3	6,3	3,2
Europa	9 948	- 13,7	32 746	- 30,3	79,4	3,3
Baltische Staaten	95	43,9	447	96,1	1,1	4,7
Belgien	356	- 2,7	1 249	- 45,6	3,0	3,5
Dänemark	1 071	- 1,5	1 882	- 32,1	4,6	1,8
Finnland	85	23,2	212	40,4	0,5	2,5
Frankreich	552	22,1	1 324	- 28,8	3,2	2,4
Griechenland	48	- 29,4	325	- 3,0	0,8	6,8
Großbritannien und Nordirland	784	- 30,0	3 367	- 39,3	8,2	4,3
Republik Irland	46	- 33,3	156	- 58,3	0,4	3,4
Island	8	- 33,3	27	- 92,7	0,1	3,4
Italien	468	- 53,9	2 101	- 53,6	5,1	4,5
Luxemburg	43	38,7	90	76,5	0,2	2,1
Niederlande	1 518	- 41,4	3 465	- 49,1	8,4	2,3
Norwegen	116	63,4	247	5,1	0,6	2,1
Österreich	707	50,4	2 061	29,9	5,0	2,9
Polen	1 107	- 7,0	3 950	- 42,3	9,6	3,6
Portugal	126	- 34,0	2 026	- 30,3	4,9	16,1
Rußland	749	42,4	1 786	23,9	4,3	2,4
Schweden	467	8,9	1 016	- 24,1	2,5	2,2
Schweiz	285	- 3,4	541	- 30,9	1,3	1,9
Spanien	134	- 22,1	1 249	123,8	3,0	9,3
Tschechische Republik	306	- 32,6	1 739	- 38,6	4,2	5,7
Türkei	335	170,2	1 742	138,6	4,2	5,2
Ungarn	101	13,5	764	169,0	1,9	7,6
sonstige europäische Länder	441	- 22,6	980	- 54,4	2,4	2,2

1) Bei Übernachtungen von Gästen aus der Bundesrepublik Deutschland und dem Ausland insgesamt: Anteil an allen Übernachtungen; sonst: Anteil an den Übernachtungen des Auslands insgesamt

2) Rechnerischer Wert (Übernachtungen/Ankünfte)

Noch: 21. Ankünfte, Übernachtungen und durchschnittliche Aufenthaltsdauer der Gäste in Beherbergungsstätten im Oktober 1997 nach Herkunftsländern

Herkunftsland (ständiger Wohnsitz)	Ankünfte		Übernachtungen			Durchschnittliche Aufenthaltsdauer ²⁾ Tage
	Ist	Veränderung z. Vorjahresmon.	Ist	Veränderung z. Vorjahresmon.	Anteil ¹⁾	
	Anzahl	Prozent	Anzahl	Prozent		
Afrika	50	316,7	258	578,9	0,6	5,2
Republik Südafrika	15	x	33	x	0,1	2,2
sonstige afrikan. Länder	35	218,2	225	542,9	0,5	6,4
Asien	590	55,7	1 309	52,6	3,2	2,2
Arabische Golfstaaten	6	- 53,8	16	- 51,5	0,0	2,7
VR China und Hongkong	139	32,4	292	37,7	0,7	2,1
Israel	39	2,6	72	- 2,7	0,2	1,8
Japan	248	161,1	461	181,1	1,1	1,9
Südkorea	23	130,0	36	9,1	0,1	1,6
Taiwan	3	x	3	x	0,0	1,0
sonstige asiatische Länder	132	11,9	429	25,4	1,0	3,3
Amerika gesamt	564	- 14,0	2 266	12,3	5,5	4,0
Kanada	119	128,8	1 045	202,9	2,5	8,8
USA	393	- 26,0	1 049	- 27,3	2,5	2,7
Mittelamerika und Karibik	9	- 66,7	32	- 75,4	0,1	3,6
Brasilien	20	- 44,4	40	- 50,6	0,1	2,0
sonst. südamerik. Länder	23	130,0	100	455,6	0,2	4,3
Australien-Neuseeland-Ozeanien	53	- 43,6	122	- 48,5	0,3	2,3
ohne Angaben	1 659	50,5	4 552	99,6	11,0	2,7

1) Bei Übernachtungen von Gästen aus der Bundesrepublik Deutschland und dem Ausland insgesamt: Anteil an allen Übernachtungen; sonst: Anteil an den Übernachtungen des Auslands insgesamt

2) Rechnerischer Wert (Übernachtungen/Ankünfte)

22. Ankünfte, Übernachtungen und durchschnittliche Aufenthaltsdauer der Gäste in Beherbergungsstätten von Januar bis Oktober 1997 nach Herkunftsländern

Herkunftsland (ständiger Wohnsitz)	Ankünfte		Übernachtungen			Durchschnittliche Aufenthaltsdauer ²⁾
	Ist	Veränderung z. Vorjahreszeitr.	Ist	Veränderung z. Vorjahreszeitr.	Anteil ¹⁾	
	Anzahl	Prozent	Anzahl	Prozent		Tage
Insgesamt	2 127 905	5,9	6 504 797	2,0	100	3,1
BRD	1 993 827	6,3	6 058 288	1,8	93,1	3,0
Ausland	134 078	0,9	446 509	5,2	6,9	3,3
Europa	107 940	- 4,1	375 818	0,3	84,2	3,5
Baltische Staaten	1 405	2,3	4 974	- 3,3	1,1	3,5
Belgien	4 860	12,8	26 009	39,1	5,8	5,4
Dänemark	9 308	- 14,4	18 357	- 22,1	4,1	2,0
Finnland	1 210	25,1	3 120	21,1	0,7	2,6
Frankreich	6 003	7,0	15 615	9,8	3,5	2,6
Griechenland	949	127,0	5 414	112,8	1,2	5,7
Großbritannien und Nordirland	8 986	- 34,0	29 469	- 33,2	6,6	3,3
Republik Irland	262	- 35,5	1 468	- 22,5	0,3	5,6
Island	84	- 18,4	131	- 77,7	0,0	1,6
Italien	5 831	- 14,2	32 226	- 35,0	7,2	5,5
Luxemburg	357	- 8,5	906	- 6,5	0,2	2,5
Niederlande	16 883	- 21,5	36 836	- 31,4	8,2	2,2
Norwegen	2 418	33,7	3 758	- 12,4	0,8	1,6
Österreich	6 560	20,5	19 099	26,0	4,3	2,9
Polen	12 577	33,4	72 663	94,2	16,3	5,8
Portugal	1 104	2,3	13 458	7,0	3,0	12,2
Rußland	8 361	22,6	20 944	17,9	4,7	2,5
Schweden	6 523	- 4,7	12 398	- 7,9	2,8	1,9
Schweiz	3 018	- 14,8	6 770	- 21,6	1,5	2,2
Spanien	1 400	- 22,2	5 110	11,7	1,1	3,7
Tschechische Republik	3 556	8,1	15 796	12,7	3,5	4,4
Türkei	1 629	32,0	11 544	70,1	2,6	7,1
Ungarn	1 015	- 12,3	5 877	- 31,4	1,3	5,8
sonstige europäische Länder	3 641	- 3,8	13 876	0,8	3,1	3,8

1) Bei Übernachtungen von Gästen aus der Bundesrepublik Deutschland und dem Ausland insgesamt: Anteil an allen Übernachtungen; sonst: Anteil an den Übernachtungen des Auslands insgesamt

2) Rechnerischer Wert (Übernachtungen/Ankünfte)

Noch: 22. Ankünfte, Übernachtungen und durchschnittliche Aufenthaltsdauer der Gäste in Beherbergungsstätten von Januar bis Oktober 1997 nach Herkunftsländern

Herkunftsland (ständiger Wohnsitz)	Ankünfte		Übernachtungen			Durchschnittliche Aufenthaltsdauer ²⁾ Tage
	Ist	Veränderung z. Vorjahreszeitr.	Ist	Veränderung z. Vorjahreszeitr.	Anteil ¹⁾	
	Anzahl	Prozent	Anzahl	Prozent		
Afrika	562	47,9	1 989	69,6	0,4	3,5
Republik Südafrika	88	- 9,3	262	51,4	0,1	3,0
sonstige afrikan. Länder	474	67,5	1 727	72,7	0,4	3,6
Asien	4 253	44,4	11 262	26,1	2,5	2,6
Arabische Golfstaaten	140	19,7	1 621	416,2	0,4	11,6
VR China und Hongkong	967	46,1	2 688	18,5	0,6	2,8
Israel	446	74,9	1 170	74,1	0,3	2,6
Japan	1 336	45,5	2 873	37,3	0,6	2,2
Südkorea	298	45,4	526	39,5	0,1	1,8
Taiwan	85	13,3	188	16,8	0,0	2,2
sonstige asiatische Länder	981	37,4	2 196	- 13,9	0,5	2,2
Amerika gesamt	5 921	2,6	19 400	25,8	4,3	3,3
Kanada	800	6,0	5 736	76,7	1,3	7,2
USA	4 353	- 3,0	10 902	0,9	2,4	2,5
Mittelamerika und Karibik	137	73,4	645	74,8	0,1	4,7
Brasilien	261	2,0	635	14,8	0,1	2,4
sonst. südamerik. Länder	370	93,7	1 482	230,8	0,3	4,0
Australien-Neuseeland-Ozeanien	563	- 15,2	1 362	- 21,3	0,3	2,4
ohne Angaben	14 839	41,9	36 678	61,3	8,2	2,5

1) Bei Übernachtungen von Gästen aus der Bundesrepublik Deutschland und dem Ausland insgesamt: Anteil an allen Übernachtungen; sonst: Anteil an den Übernachtungen des Auslands insgesamt

2) Rechnerischer Wert (Übernachtungen/Ankünfte)

23. Ankünfte, Übernachtungen und durchschnittliche Aufenthaltsdauer der Gäste in Beherbergungsstätten im Sommerhalbjahr 1997 nach Herkunftsländern

Herkunftsland (ständiger Wohnsitz)	Ankünfte		Übernachtungen			Durchschnittliche Aufent- haltungsdauer ²⁾
	Ist	Veränderung z. Vorjahreszeitr.	Ist	Veränderung z. Vorjahreszeitr.	Anteil ¹⁾	
	Anzahl	Prozent	Anzahl	Prozent		Tage
Insgesamt	1 547 320	3,3	4 719 036	- 0,1	100	3,0
BRD	1 452 386	3,9	4 429 717	0,2	93,9	3,0
Ausland	94 934	- 4,7	289 319	- 4,4	6,1	3,0
Europa	73 759	- 11,5	232 638	- 12,5	80,4	3,2
Baltische Staaten	1 102	47,5	3 804	11,6	1,3	3,5
Belgien	3 092	- 0,5	13 141	- 3,0	4,5	4,3
Dänemark	6 774	- 19,8	12 255	- 28,9	4,2	1,8
Finnland	892	20,2	1 850	23,3	0,6	2,1
Frankreich	4 138	1,6	9 857	- 3,3	3,4	2,4
Griechenland	347	20,5	2 495	159,6	0,9	7,2
Großbritannien und Nordirland	6 552	- 37,2	18 920	- 39,1	6,5	2,9
Republik Irland	176	- 44,7	893	- 35,3	0,3	5,1
Island	55	- 34,5	87	- 84,0	0,0	1,6
Italien	3 622	- 29,4	16 730	- 49,2	5,8	4,6
Luxemburg	259	- 18,0	582	- 27,2	0,2	2,2
Niederlande	10 748	- 31,4	23 339	- 41,1	8,1	2,2
Norwegen	1 925	27,2	2 736	- 20,9	0,9	1,4
Österreich	4 975	19,3	12 902	17,6	4,5	2,6
Polen	7 670	14,0	42 093	54,5	14,5	5,5
Portugal	615	- 9,6	6 163	- 9,6	2,1	10,0
Rußland	5 791	16,8	15 711	27,3	5,4	2,7
Schweden	5 065	- 8,4	8 268	- 21,2	2,9	1,6
Schweiz	2 279	- 16,2	5 095	- 22,9	1,8	2,2
Spanien	976	- 30,6	3 956	12,1	1,4	4,1
Tschechische Republik	2 265	2,1	9 590	- 12,7	3,3	4,2
Türkei	1 290	47,6	9 157	99,2	3,2	7,1
Ungarn	722	- 5,1	4 755	- 7,9	1,6	6,6
sonstige europäische Länder	2 429	- 1,5	8 259	- 20,4	2,9	3,4

1) Bei Übernachtungen von Gästen aus der Bundesrepublik Deutschland und dem Ausland insgesamt: Anteil an allen Übernachtungen; sonst: Anteil an den Übernachtungen des Auslands insgesamt

2) Rechnerischer Wert (Übernachtungen/Ankünfte)

Noch: 23. Ankünfte, Übernachtungen und durchschnittliche Aufenthaltsdauer der Gäste in Beherbergungsstätten im Sommerhalbjahr 1997 nach Herkunftsländern

Herkunftsland (ständiger Wohnsitz)	Ankünfte		Übernachtungen			Durchschnittliche Aufenthaltsdauer ²⁾ Tage
	Ist	Veränderung z. Vorjahreszeitr.	Ist	Veränderung z. Vorjahreszeitr.	Anteil ¹⁾	
	Anzahl	Prozent	Anzahl	Prozent		
Afrika	438	70,4	1 282	79,3	0,4	2,9
Republik Südafrika	70	20,7	199	61,8	0,1	2,8
sonstige afrikan. Länder	368	84,9	1 083	82,9	0,4	2,9
Asien	3 559	54,5	8 177	23,2	2,8	2,3
Arabische Golfstaaten	60	9,1	541	354,6	0,2	9,0
VR China und Hongkong	713	36,3	1 734	12,3	0,6	2,4
Israel	394	79,9	956	67,1	0,3	2,4
Japan	1 197	59,4	2 541	43,2	0,9	2,1
Südkorea	264	87,2	411	- 31,0	0,1	1,6
Taiwan	75	44,2	154	48,1	0,1	2,1
sonstige asiatische Länder	856	52,0	1 840	- 4,4	0,6	2,1
Amerika gesamt	4 753	3,8	14 621	31,2	5,1	3,1
Kanada	628	19,8	4 221	137,9	1,5	6,7
USA	3 494	- 4,6	8 236	- 2,7	2,8	2,4
Mittelamerika und Karibik	100	40,8	398	25,6	0,1	4,0
Brasilien	219	29,6	476	73,1	0,2	2,2
sonst. südamerik. Länder	312	103,9	1 290	310,8	0,4	4,1
Australien-Neuseeland-Ozeanien	458	- 21,6	924	- 40,4	0,3	2,0
ohne Angaben	11 967	40,3	31 677	88,6	10,9	2,6

1) Bei Übernachtungen von Gästen aus der Bundesrepublik Deutschland und dem Ausland insgesamt: Anteil an allen Übernachtungen; sonst: Anteil an den Übernachtungen des Auslands insgesamt

2) Rechnerischer Wert (Übernachtungen/Ankünfte)

24. Beherbergungsstätten, Gästebetten und Kapazitätsauslastung am Ende des Berichtsmonats nach Gemeindegruppen

Gemeindegruppen	Beherbergungsstätten		Betten/Schlafgelegenheiten				
	insgesamt	darunter geöffnete	insgesamt	darunter angebotene		durchschnittliche Auslastung der angebotenen Betten ¹⁾	
	Ist am 31.10.1997			Veränderung z. Vorjahresmon.	Oktober 1997	seit Jahresbeginn	
	Anzahl			Prozent			
Mineral- und Moorbäder							
Bad Freienwalde	5	5	336	327	- 4,9	52,7	56,8
Bad Liebenwerda	8	6	469	370	12,8	64,5	51,8
Bad Saarow-Pieskow	14	13	838	703	58,0	34,5	36,1
Bad Wilsnack	4	4	501	501	0,0	58,7	41,7
Zusammen	31	28	2 144	1 901	17,5	49,8	44,6
Kneippkurorte							
Buckow	13	12	782	761	7,2	37,3	33,8
Luftkurorte							
Belzig	7	7	477	475	9,4	35,4	39,9
Erholungsorte							
Burg/Spreewald	22	22	1 381	1 372	9,1	40,8	48,3
Lindow (Mark)	3	2	43	24	- 75,5		
Lychen	12	9	604	451	59,4	25,3	33,0
Müllrose	4	4	132	132	32,0	17,4	29,8
Neuglobsow	8	3	222	89	- 44,0	57,9	44,8
Rheinsberg	10	8	423	393	59,1	61,7	51,6
Templin	5	5	1 461	1 087	- 22,7	42,5	39,0
Waldsiedersdorf	2	2	90	90	- 11,8		
Zusammen	66	55	4 356	3 638	- 0,4	41,8	43,7
Sonstige Gemeinden	1 241	1 142	64 924	58 494	4,8	31,4	33,2
Land Brandenburg	1 358	1 244	72 683	65 269	4,9	32,6	34,1

1) Rechnerischer Wert (Übernachtungen/angebotene Bettentage) x 100

25. Ankünfte, Übernachtungen und durchschnittliche Aufenthaltsdauer der Gäste in Beherbergungsstätten im Oktober 1997 nach Gemeindegruppen

Gemeindegruppen	Ankünfte		Übernachtungen		Durchschnittliche Aufenthaltsdauer ¹⁾ Tage
	Ist	Veränderung z. Vorjahresmon.	Ist	Veränderung z. Vorjahresmon.	
	Anzahl	Prozent	Anzahl	Prozent	
Mineral- und Moorbäder					
Bad Freienwalde	454	- 10,1	5 339	- 22,3	11,8
Bad Liebenwerda	387	- 17,1	7 396	- 12,8	19,1
Bad Saarow-Pieskow	3 579	87,1	7 513	30,1	2,1
Bad Wilsnack	996	17,3	9 110	2,2	9,1
Zusammen	5 416	45,0	29 358	- 2,3	5,4
Kneippkurorte					
Buckow	1 660	- 7,3	8 790	- 2,5	5,3
Luftkurorte					
Belzig	822	- 47,3	5 220	- 44,3	6,4
Erholungsorte					
Burg/Spreewald	4 891	0,3	17 269	- 7,0	3,5
Lindow (Mark)					
Lychen	632	52,3	3 422	15,9	5,4
Mülrose	256	14,8	711	- 34,4	2,8
Neuglobsow	474	4,9	1 302	25,7	2,7
Rheinsberg	1 116	2,1	7 498	71,1	6,7
Templin	4 631	48,4	14 307	23,4	3,1
Waldsiedersdorf					
Zusammen	12 698	18,4	46 618	11,6	3,7
Sonstige Gemeinden					
	201 048	2,2	564 635	0,1	2,8
Land Brandenburg					
	221 644	3,3	654 621	0,0	3,0

1) Rechnerischer Wert (Übernachtungen/Ankünfte)

26. Ankünfte, Übernachtungen und durchschnittliche Aufenthaltsdauer der Gäste in Beherbergungsstätten von Januar bis Oktober 1997 nach Gemeindegruppen

Gemeindegruppen	Ankünfte		Übernachtungen		Durchschnittliche Aufenthaltsdauer ¹⁾
	Ist	Veränderung z. Vorjahreszeitr.	Ist	Veränderung z. Vorjahreszeitr.	
	Anzahl	Prozent	Anzahl	Prozent	Tage
Mineral- und Moorbäder					
Bad Freienwalde	4 753	- 12,0	53 318	- 24,4	11,2
Bad Liebenwerda	4 470	- 8,8	67 056	- 22,7	15,0
Bad Saarow-Pieskow	26 775	33,6	68 995	5,9	2,6
Bad Wilsnack	8 086	- 1,7	63 396	- 32,5	7,8
Zusammen	44 084	14,3	252 765	- 20,1	5,7
Kneippkurorte					
Buckow	15 804	8,4	77 876	- 6,9	4,9
Luftkurorte					
Belzig	9 573	- 23,1	56 224	- 36,5	5,9
Erholungsorte					
Burg/Spreewald	52 130	7,7	184 839	- 5,9	3,5
Lindow (Mark)					
Lychen	7 100	13,7	42 153	9,4	5,9
Müllrose	2 949	25,5	10 619	22,7	3,6
Neuglobsow	4 829	- 5,5	16 405	- 9,2	3,4
Rheinsberg	11 370	14,9	59 554	37,4	5,2
Templin	34 180	- 2,2	113 182	- 7,6	3,3
Waldsiedersdorf					
Zusammen	118 135	4,2	445 943	- 1,6	3,8
Sonstige Gemeinden	1 940 309	6,0	5 671 989	4,4	2,9
Land Brandenburg	2 127 905	5,9	6 504 797	2,0	3,1

1) Rechnerischer Wert (Übernachtungen/Ankünfte)

27. Ankünfte, Übernachtungen und durchschnittliche Aufenthaltsdauer der Gäste in Beherbergungsstätten im Sommerhalbjahr 1997 nach Gemeindegruppen

Gemeindegruppen	Ankünfte		Übernachtungen		Durchschnittliche Aufenthaltsdauer ¹⁾ Tage
	Ist	Veränderung z. Vorjahreszeitr.	Ist	Veränderung z. Vorjahreszeitr.	
	Anzahl	Prozent	Anzahl	Prozent	
Mineral- und Moorbäder					
Bad Freienwalde	3 453	- 7,1	31 627	- 27,2	9,2
Bad Liebenwerda	3 287	- 13,5	43 156	- 21,5	13,1
Bad Saarow-Pieskow	22 726	46,5	55 839	4,6	2,5
Bad Wilsnack	5 921	0,7	44 187	- 16,0	7,5
Zusammen	35 387	22,4	174 809	- 14,5	4,9
Kneippkurorte					
Buckow	11 579	10,0	57 132	- 1,4	4,9
Luftkurorte					
Belzig	5 172	- 41,4	32 843	- 41,1	6,4
Erholungsorte					
Burg/Spreewald	43 007	7,0	141 480	- 4,0	3,3
Lindow (Mark)					
Lychen	6 163	20,1	34 084	13,7	5,5
Müllrose	1 977	19,0	6 537	7,4	3,3
Neuglobsow	4 167	- 10,9	14 972	- 12,0	3,6
Rheinsberg	9 436	13,5	46 674	52,8	4,9
Templin	28 129	- 4,3	90 282	- 11,4	3,2
Waldsiedersdorf					
Zusammen	96 602	2,7	347 759	- 1,3	3,6
Sonstige Gemeinden	1 398 580	3,2	4 106 493	1,4	2,9
Land Brandenburg	1 547 320	3,3	4 719 036	- 0,1	3,0

1) Rechnerischer Wert (Übernachtungen/Ankünfte)

28. Campingplätze mit Urlaubscamping^{*)} und Stellplatzkapazität nach Regionalverbänden und Verwaltungsbezirken am Ende des Berichtsmonats

Regionalverband Verwaltungsbezirk	Campingplätze		Stellplätze		
	insgesamt	darunter geöffnete	insgesamt	darunter angebotene	
	Ist am 31.10.1997				Veränderung z. Vorjahresmon.
	Anzahl				Prozent
Brandenburg-Nord	47	20	2 600	1 387	- 7,8
Oberhavel	10	5	475	170	- 17,1
Ostprignitz-Ruppin	24	9	1 044	635	32,3
Prignitz	2	1	90	60	- 14,3
Uckermark	11	5	991	522	- 30,4
Potsdam-Havelland-Fläming	34	19	1 710	1 226	2,5
Brandenburg an der Havel	5	2	346	210	0,0
Potsdam	1	1	120	120	0,0
Havelland	7	5	257	192	0,0
Potsdam-Mittelmark	17	8	817	554	6,7
Teltow-Fläming	4	3	170	150	- 3,2
Ostbrandenburg	38	19	3 168	1 668	1,6
Frankfurt (Oder)	1	-	697	-	-
Barnim	13	6	835	632	- 0,5
Märkisch-Oderland	3	1	200	80	x
Oder-Spree	21	12	1 436	956	- 5,1
Brandenburg-Süd	51	29	4 621	3 450	8,8
Cottbus	-	-	-	-	-
Dahme-Spreewald	28	15	2 851	2 005	0,0
Elbe-Elster	7	4	297	176	- 26,1
Oberspreewald-Lausitz	9	5	894	775	36,2
Spree-Neiße	7	5	579	494	38,0
Land Brandenburg	170	87	12 099	7 731	2,9

*) Campingplatzbenutzung für höchstens zwei Monate vereinbart

29. Ankünfte, Übernachtungen und durchschnittliche Aufenthaltsdauer der Gäste auf Campingplätzen mit Urlaubscamping *) im Oktober 1997 nach Regionalverbänden und Verwaltungsbezirken

Regionalverband Verwaltungsbezirk	Ankünfte		Übernachtungen		Durchschnittliche Aufenthaltsdauer ¹⁾ Tage
	Ist	Veränderung z. Vorjahresmon.	Ist	Veränderung z. Vorjahresmon.	
	Anzahl	Prozent	Anzahl	Prozent	
Brandenburg-Nord	375	24,2	1 096	42,9	2,9
Oberhavel	18	- 66,7	56	- 54,5	3,1
Ostprignitz-Ruppin	278	63,5	780	84,4	2,8
Prignitz	10	- 73,0	77	- 39,8	7,7
Uckermark	69	68,3	183	96,8	2,7
Potsdam-Havelland-Fläming	613	1,7	2 269	- 10,2	3,7
Brandenburg an der Havel					
Potsdam	115	51,3	260	18,2	2,3
Havelland	66	- 1,5	493	47,2	7,5
Potsdam-Mittelmark	313	- 27,2	1 134	- 40,3	3,6
Teltow-Fläming					
Ostbrandenburg	709	31,8	2 638	60,0	3,7
Frankfurt (Oder)	-	-	-	-	-
Barnim					
Märkisch-Oderland					
Oder-Spree	480	72,7	1 986	140,7	4,1
Brandenburg-Süd	2 793	- 18,2	8 849	- 10,6	3,2
Cottbus	-	-	-	-	-
Dahme-Spreewald	1 156	- 33,1	4 310	- 20,9	3,7
Elbe-Elster	41	36,7	100	61,3	2,4
Oberspreewald-Lausitz	1 399	- 14,6	4 015	- 7,4	2,9
Spree-Neiße	197	x	424	765,3	2,2
Land Brandenburg	4 490	- 7,5	14 852	0,0	3,3

*) Campingplatzbenutzung für höchstens zwei Monate vereinbart

1) Rechnerischer Wert (Übernachtungen/Ankünfte)

30. Ankünfte, Übernachtungen und durchschnittliche Aufenthaltsdauer der Gäste auf Campingplätzen mit Urlaubscamping^{*)} von Januar bis Oktober 1997 nach Regionalverbänden und Verwaltungsbezirken

Regionalverband Verwaltungsbezirk	Ankünfte		Übernachtungen		Durchschnittliche Aufenthaltsdauer ¹⁾
	Ist	Veränderung z. Vorjahresmon.	Ist	Veränderung z. Vorjahresmon.	
	Anzahl	Prozent	Anzahl	Prozent	Tage
Brandenburg-Nord	53 991	20,2	145 832	2,4	2,7
Oberhavel	12 793	29,4	26 129	35,7	2,0
Ostprignitz-Ruppin	25 265	35,6	70 845	- 1,4	2,8
Prignitz	2 431	- 14,7	8 503	- 10,4	3,5
Uckermark	13 502	- 0,4	40 355	- 3,5	3,0
Potsdam-Havelland-Fläming	41 539	10,6	129 597	19,0	3,1
Brandenburg an der Havel	7 375	13,7	21 963	28,8	3,0
Potsdam	5 443	34,4	9 023	34,1	1,7
Havelland	4 773	24,5	20 540	75,3	4,3
Potsdam-Mittelmark	21 173	0,4	69 668	3,9	3,3
Teltow-Fläming	2 775	31,6	8 403	33,1	3,0
Ostbrandenburg	67 368	9,8	206 880	- 1,0	3,1
Frankfurt (Oder)	23 998	- 0,9	86 516	- 8,5	3,6
Barnim	18 710	- 0,8	51 816	- 7,7	2,8
Märkisch-Oderland	1 869	27,0	5 280	- 0,5	2,8
Oder-Spree	22 791	35,7	63 268	19,6	2,8
Brandenburg-Süd	109 144	16,2	350 071	7,8	3,2
Cottbus	-	-	-	-	-
Dahme-Spreewald	44 598	2,8	140 699	1,0	3,2
Elbe-Elster	6 163	18,0	18 082	9,7	2,9
Oberspreewald-Lausitz	47 299	27,0	155 873	8,9	3,3
Spree-Neiße	11 084	37,7	35 417	36,8	3,2
Land Brandenburg	272 042	14,4	832 380	6,0	3,1

^{*)} Campingplatzbenutzung für höchstens zwei Monate vereinbart
¹⁾ Rechnerischer Wert (Übernachtungen/Ankünfte)

31. Ankünfte, Übernachtungen und durchschnittliche Aufenthaltsdauer der Gäste auf Campingplätzen mit Urlaubscamping ¹⁾ im Sommerhalbjahr 1997 nach Regionalverbänden und Verwaltungsbezirken

Regionalverband Verwaltungsbezirk	Ankünfte		Übernachtungen		Durchschnittliche Aufenthaltsdauer ¹⁾ Tage
	Ist	Veränderung z. Vorjahreszeitr.	Ist	Veränderung z. Vorjahreszeitr.	
	Anzahl	Prozent	Anzahl	Prozent	
Brandenburg-Nord	53 533	21,4	144 773	3,9	2,7
Oberhavel	12 684	28,4	25 845	34,3	2,0
Ostprignitz-Ruppin	24 982	36,2	70 182	- 0,7	2,8
Prignitz	2 427	- 14,1	8 499	- 10,1	3,5
Uckermark	13 440	2,9	40 247	0,6	3,0
Potsdam-Havelland-Fläming	40 552	9,9	124 976	17,6	3,1
Brandenburg an der Havel	7 310	14,0	21 751	28,9	3,0
Potsdam	5 322	31,4	8 814	31,0	1,7
Havelland	4 644	24,2	20 188	76,1	4,3
Potsdam-Mittelmark	20 513	- 0,5	65 855	1,5	3,2
Teltow-Fläming	2 763	32,6	8 368	33,5	3,0
Ostbrandenburg	66 228	9,7	204 542	- 0,3	3,1
Frankfurt (Oder)	23 998	- 0,9	86 516	- 8,5	3,6
Barnim	17 791	- 2,7	50 176	- 6,1	2,8
Märkisch-Oderland	1 869	27,0	5 280	- 0,5	2,8
Oder-Spree	22 570	37,6	62 570	21,0	2,8
Brandenburg-Süd	106 280	17,0	342 894	8,6	3,2
Cottbus	-	-	-	-	-
Dahme-Spreewald	43 317	3,3	137 447	1,7	3,2
Elbe-Elster	6 121	17,5	18 015	9,4	2,9
Oberspreewald-Lausitz	45 817	28,1	152 275	10,1	3,3
Spree-Neiße	11 025	38,3	35 157	36,8	3,2
Land Brandenburg	266 593	14,8	817 185	6,6	3,1

^{*)} Campingplatzbenutzung für höchstens zwei Monate vereinbart
¹⁾ Rechnerischer Wert (Übernachtungen/Ankünfte)

