

Landesamt für
Datenverarbeitung und Statistik



Statistische Berichte

G IV 1 - m 05 / 97

**Gäste und Übernachtungen
im Fremdenverkehr
im Land Brandenburg**

Mai 1997

Erarbeitet:

Landesamt für Datenverarbeitung und Statistik Brandenburg
Dezernat Handel, Verkehr, Fremdenverkehr

Herausgeber:

Landesamt für Datenverarbeitung und Statistik Brandenburg
Dezernat Öffentlichkeitsarbeit
Postfach 60 10 52
14410 Potsdam

Telefon: (0331) 39 403 - 405
Fax: (0331) 39 418
BTX: *47474#
E-Mail: Info@lds.brandenburg.de

Erschienen im August 1997
Preis: 5,50 DM

Nachdruck, auch im Auszug, nur mit Quellenangabe gestattet!

Inhalt

Seite

Vorbemerkungen/Erläuterungen	5
------------------------------------	---

Tabellenteil

I. Zusammenfassende Übersichten nach Zeitvergleichen

1. Ankünfte von Gästen in Beherbergungsstätten nach Monaten bzw. zusammengefaßten Zeiträumen	7
2. Übernachtungen von Gästen in Beherbergungsstätten nach Monaten bzw. zusammengefaßten Zeiträumen	8
3. Auslastung der angebotenen Bettenkapazität in Beherbergungsstätten nach Monaten bzw. zusammengefaßten Zeiträumen	9
4. Ankünfte von Gästen auf Campingplätzen mit Urlaubscamping nach Monaten bzw. zusammengefaßten Zeiträumen	10
5. Übernachtungen von Gästen auf Campingplätzen mit Urlaubscamping nach Monaten bzw. zusammengefaßten Zeiträumen	11

II. Weitere Ergebnistabellen

6. Beherbergungsarten nach Regionalverbänden und Verwaltungsbezirken am Ende des Berichtsmonats	12
7. Anteil der in den einzelnen Beherbergungsarten angebotenen Bettenkapazität an den angebotenen Betten/Schlafgelegenheiten aller Beherbergungsstätten im Land Brandenburg am Ende des Berichtsmonats	13
8. Anteil der in den einzelnen Regionalverbänden des Landes Brandenburg angebotenen Bettenkapazität in den Beherbergungsstätten an der angebotenen Bettenkapazität in den Beherbergungsstätten des Landes insgesamt am Ende des Berichtsmonats	13
9. Beherbergungsstätten, Gästebetten und Kapazitätsauslastung nach Regionalverbänden und Verwaltungsbezirken am Ende des Berichtsmonats	14
10. Beherbergungsarten nach Größenklassen und Kapazitätsauslastung am Ende des Berichtsmonats	15
11. Ankünfte der Gäste in Beherbergungsstätten nach Regionalverbänden und Verwaltungsbezirken sowie nach zusammengefaßten Gästegruppen im Berichtsmonat	18
12. Ankünfte der Gäste in Beherbergungsstätten nach Regionalverbänden und Verwaltungsbezirken sowie nach zusammengefaßten Gästegruppen seit Jahresbeginn	19
13. Übernachtungen der Gäste in Beherbergungsstätten nach Regionalverbänden und Verwaltungsbezirken sowie nach zusammengefaßten Gästegruppen im Berichtsmonat	20

14. Übernachtungen der Gäste in Beherbergungsstätten nach Regionalverbänden und Verwaltungsbezirken sowie nach zusammengefaßten Gästegruppen seit Jahresbeginn	21
15. Durchschnittliche Aufenthaltsdauer der Gäste in Beherbergungsstätten nach Regionalverbänden und Verwaltungsbezirken im Berichtsmonat und seit Jahresbeginn	22
16. Ankünfte, Übernachtungen und durchschnittliche Aufenthaltsdauer der Gäste in Beherbergungsstätten nach Betriebsarten und zusammengefaßten Gästegruppen im Berichtsmonat	23
17. Ankünfte, Übernachtungen und durchschnittliche Aufenthaltsdauer der Gäste in Beherbergungsstätten nach Betriebsarten und zusammengefaßten Gästegruppen seit Jahresbeginn	24
18. Ankünfte, Übernachtungen und durchschnittliche Aufenthaltsdauer der Gäste in Beherbergungsstätten nach Herkunftsländern im Berichtsmonat	25
19. Ankünfte, Übernachtungen und durchschnittliche Aufenthaltsdauer der Gäste in Beherbergungsstätten nach Herkunftsländern seit Jahresbeginn	27
20. Beherbergungsstätten, Gästebetten und Kapazitätsauslastung nach Gemeindegruppen am Ende des Berichtsmonats	29
21. Ankünfte, Übernachtungen und durchschnittliche Aufenthaltsdauer der Gäste in Beherbergungsstätten nach Gemeindegruppen im Berichtsmonat	30
22. Ankünfte, Übernachtungen und durchschnittliche Aufenthaltsdauer der Gäste in Beherbergungsstätten nach Gemeindegruppen seit Jahresbeginn	31
23. Campingplätze mit Urlaubscamping und Stellplatzkapazität nach Regionalverbänden und Verwaltungsbezirken am Ende des Berichtsmonats	32
24. Ankünfte, Übernachtungen und durchschnittliche Aufenthaltsdauer der Gäste auf Campingplätzen mit Urlaubscamping nach Regionalverbänden und Verwaltungsbezirken im Berichtsmonat	33
25. Ankünfte, Übernachtungen und durchschnittliche Aufenthaltsdauer der Gäste auf Campingplätzen mit Urlaubscamping nach Regionalverbänden und Verwaltungsbezirken seit Jahresbeginn	34

Vorbemerkungen

Rechtsgrundlage und Erhebungsumfang

Rechtsgrundlage der Fremdenverkehrsstatistik ist das Gesetz über die Statistik der Beherbergung im Reiseverkehr (Beherbergungsstatistikgesetz - BeherbStatG) vom 14.07.1980 (BGBl. I S. 953).

Danach sind in allen Gemeinden des Landes Beherbergungsstätten mit mehr als acht Gästebetten in die Erhebung einzubeziehen.

In 565 Gemeinden des Landes waren Beherbergungsstätten mit dieser Bettenanzahl vorhanden. Geöffnete und damit für den Fremdenverkehr wirksame Einrichtungen befanden sich in 540 Gemeinden.

Abgrenzung des Erhebungsumfangs

Nach Wortlaut und Zielsetzung des Beherbergungsstatistikgesetzes kommt es für die Berichtskreis-zugehörigkeit der Beherbergungsstätten weder auf die Gewinnerzielungsabsicht des Betriebes noch auf den Aufenthaltzweck der Gäste an. Ebensovienig ist maßgebend, ob die Gästebeherbergung betrieblicher Haupt- oder nur Nebenzweck ist. Entscheidend ist lediglich, daß auf Dauer mindestens neun Unterbringungsmöglichkeiten angeboten werden, die für die Beherbergung von Reisenden, d.h. Personen bestimmt sind, die sich vorübergehend an einem anderen Ort als ihrem gewöhnlichen Wohnsitz aufhalten. Die Abgrenzung der statistischen Einheiten richtet sich im wesentlichen nach der Systematik der Wirtschaftszweige.

Danach werden, unabhängig vom wirtschaftlichen Schwerpunkt des Unternehmens oder des Betriebes, alle fachlichen Betriebsteile erfaßt, die - für sich genommen - dem Bereich des Beherbergungsgewerbes zuzuordnen wären.

Der gesetzlich vorgeschriebene Erfassungsbereich der Beherbergungsstatistik ist aber mit dem gewerblichen Sektor nicht deckungsgleich.

Er unterschreitet ihn durch Ausklammerung der ebenfalls dem Beherbergungsgewerbe zuzurechnenden „Privatquartiere“; er geht über ihn hinaus durch die Einbeziehung von Unterkunftsstätten, die wirtschaftssystematisch und funktionell anderen Dienstleistungsbereichen (z.B. Heilstätten und Sanatorien) zugerechnet werden.

Bezüglich der **Campingplätze** legt die Zielsetzung der Beherbergungsstatistik - trotz des Fehlens einer inhaltlichen Begrenzung des Begriffs „Reiseverkehr“ in der Rechtsgrundlage - eine Einengung auf den Bereich des Urlaubscampings nahe.

Der hiergegen abzugrenzende Dauercampingbereich ist grundsätzlich dem Naherholungsverkehr und nicht dem Reiseverkehr zuzurechnen. Campingplätze mit (in der Regel) bis zu drei Stellplätzen werden nicht erfaßt, da sie nach den Campingplatzverordnungen der Bundesländer keiner Genehmigungspflicht unterliegen.

Erläuterung wichtiger Begriffe

Ankünfte

Anzahl der Gästemeldungen in einer Beherbergungsstätte innerhalb des Berichtsmonats.

Beherbergung

Unterbringung von Personen, die sich vorübergehend an einem anderen Ort als ihrem gewöhnlichen Wohnsitz aufhalten.

Ein Aufenthalt gilt - in Anlehnung an die melderechtlichen Vorschriften - dann als „vorübergehend“, wenn er die Dauer von zwei Monaten im allgemeinen nicht überschreitet. Der vorübergehende Ortswechsel kann durch Urlaub und Freizeit, aber auch durch Wahrnehmung privater und geschäftlicher Kontakte, den Besuch von Tagungen und Fortbildungsveranstaltungen, Maßnahmen zur Wiederherstellung der Gesundheit oder sonstige Gründe veranlaßt sein.

Beherbergungsstätten

Betriebe, die nach Einrichtung und Zweckbestimmung dazu dienen, Gäste zu beherbergen. Hierzu zählen auch Unterkunftsstätten, die die Gästebeherbergung nicht gewerblich und/oder nur als Nebenzweck betreiben.

Campingplatz

Abgegrenztes Gelände, das jedermann zum vorübergehenden Aufstellen von mitgebrachten Wohnwagen oder Zelten zugänglich ist.

Erholungsheim

Beherbergungsstätte für Angehörige bestimmter Personengruppen, in der Speisen und Getränke nur an Hausgäste abgegeben werden.

Ferienhaus

Jedermann zugängliche, in Wohneinheiten gegliederte Beherbergungsstätte ohne Abgabe von Speisen und Getränken, aber mit Kochgelegenheit in den Wohneinheiten.

Ferienzentrum

Beherbergungsstätte, die jedermann zugänglich ist und nach Einrichtung und Zweckbestimmung dazu dient, wahlweise unterschiedliche Wohn- und Aufenthaltsmöglichkeiten zum vorübergehenden Aufenthalt sowie gleichzeitig Freizeiteinrichtungen in Verbindung mit Einkaufsquellen und persönlichen Dienstleistungen anzubieten.

Herkunftsland

Für die Erfassung ist grundsätzlich der ständige Wohnsitz oder gewöhnliche Aufenthalt der Gäste maßgebend, nicht dagegen deren Staatsangehörigkeit (Nationalität).

Hotel

Jedermann zugängliche Beherbergungs- und Bewirtschaftungsstätte mit herkömmlichem Dienstleistungsangebot in der Mehrzahl ihrer Beherbergungseinheiten und mit wenigstens einem Vollrestaurant, auch für Passanten, mit besonderen Aufenthaltsräumen für Hausgäste.

Hotel garni

Jedermann zugängliche Beherbergungsstätte, in der an Hausgäste höchstens Frühstück abgegeben wird.

Jugendherberge

Beherbergungsstätte vorzugsweise für Jugendliche sowie für Angehörige der sie tragenden Organisation, in der Speisen und Getränke nur an Hausgäste abgegeben werden.

Pension

Jedermann zugängliche Beherbergungsstätte, in der Speisen und Getränke nur an Hausgäste abgegeben werden.

Übernachtungen

Zahl der Übernachtungen von Gästen, die im Berichtszeitraum ankamen oder aus dem vorherigen Berichtszeitraum noch anwesend waren.

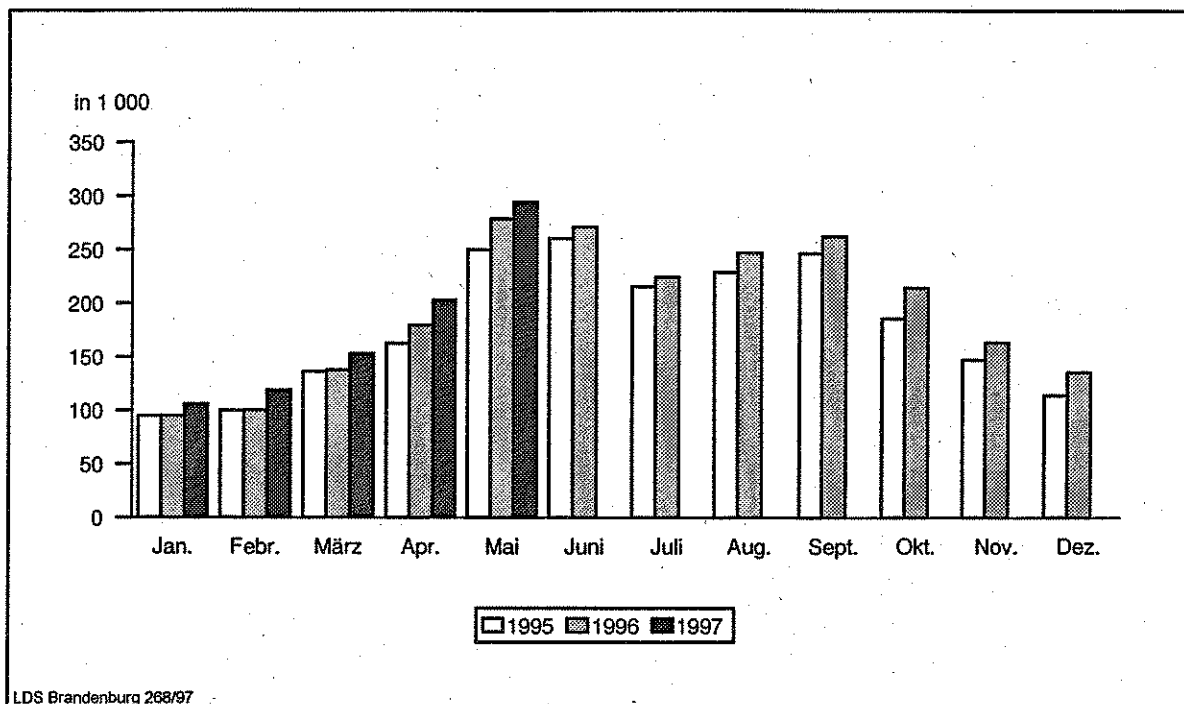
Zeichenerklärung (nach DIN 55 301)

- 0 weniger als die Hälfte von 1 in der letzten besetzten Stelle, jedoch mehr als nichts
- nichts vorhanden (genau Null)
- . Zahlenwert unbekannt oder geheimzuhalten
- x Tabellenfach gesperrt, weil Aussage nicht sinnvoll (z.B. bei Jahresvergleichen ohne Basiswert)
- ... Angabe fällt erst später an
- + oder - aus technischen Gründen sind nur die Minusveränderungen (-) jeweils vor der Zahl gekennzeichnet; anderenfalls liegt eine Zunahme vor

I. Zusammenfassende Übersichten nach Zeitvergleichen

1. Ankünfte von Gästen in Beherbergungsstätten

Zeitraum	1993	1994	1995	1996	1997
	Anzahl				
Januar	51 893	80 296	94 722	94 938	105 761
Februar	58 833	84 872	99 779	100 159	118 977
März	85 380	114 561	136 172	137 609	152 923
April	101 602	140 360	162 573	179 270	202 924
Mai	152 225	203 027	249 818	278 683	294 067
Juni	157 290	206 890	260 070	270 850	...
Juli	124 122	175 113	215 197	224 111	...
August	146 601	174 746	228 706	246 965	...
September	150 755	188 483	246 439	262 263	...
Oktober	129 488	162 487	185 814	214 482	...
November	100 255	126 136	147 222	163 442	...
Dezember	81 918	106 209	114 236	135 619	...
Winterhalbjahr ¹⁾	430 943	602 262	725 590	773 434	879 646
Sommerhalbjahr ²⁾	860 481	1 110 746	1 386 044	1 497 354	...
Jahr	1 340 362	1 763 179	2 140 748	2 308 391	...

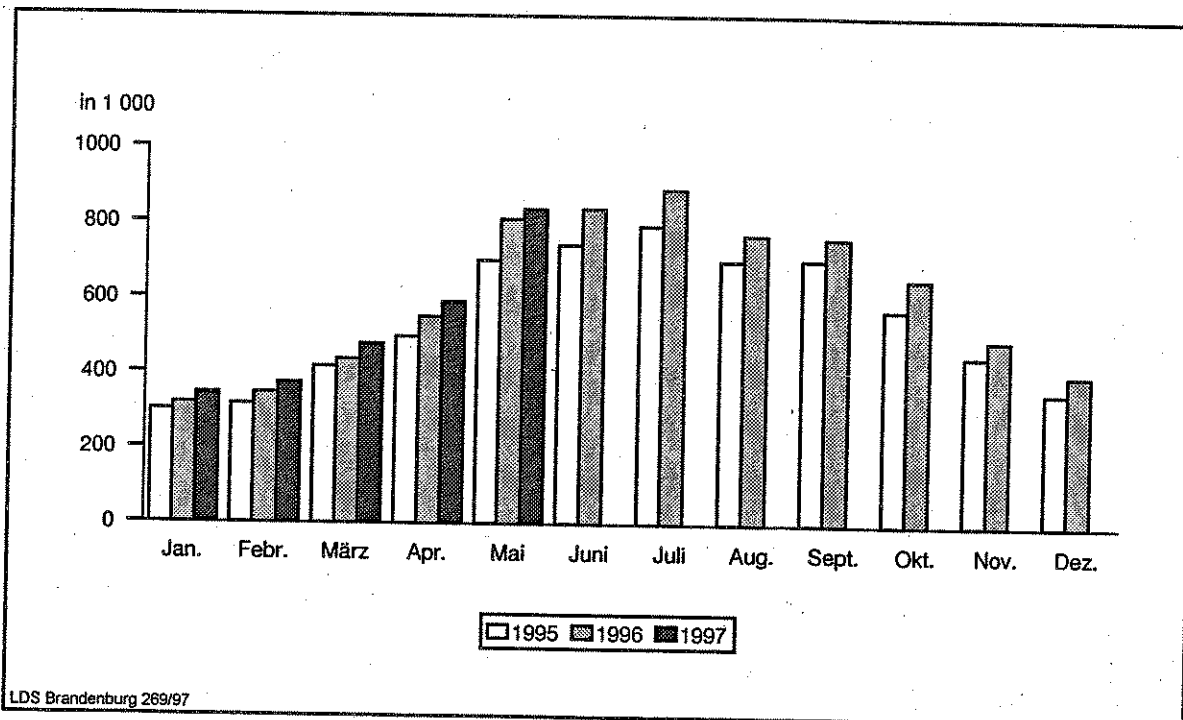


LDS Brandenburg 268/97

1) November des vorhergehenden Jahres bis einschließlich April des jeweiligen Jahres
 2) Mai bis einschließlich Oktober

2. Übernachtungen von Gästen in Beherbergungsstätten

Zeitraum	1993	1994	1995	1996	1997
	Anzahl				
Januar	161 344	240 036	301 043	319 029	345 950
Februar	181 712	260 404	316 457	347 094	372 940
März	250 527	351 364	416 179	436 158	477 187
April	293 089	429 161	496 475	549 954	589 684
Mai	417 873	597 365	699 777	810 697	836 748
Juni	442 560	632 681	742 066	837 568	...
Juli	462 622	652 333	792 819	889 506	...
August	469 850	617 058	700 427	768 692	...
September	430 351	567 626	703 722	761 100	...
Oktober	376 277	508 345	571 597	654 337	...
November	291 405	379 001	449 429	493 179	...
Dezember	229 349	318 390	354 664	402 349	...
Winterhalbjahr ¹⁾	1 299 536	1 801 719	2 227 545	2 456 328	2 681 289
Sommerhalbjahr ²⁾	2 599 533	3 575 408	4 210 408	4 721 900	...
Jahr	4 006 959	5 553 764	6 544 655	7 269 663	...



1) November des vorhergehenden Jahres bis einschließlich April des jeweiligen Jahres
 2) Mai bis einschließlich Oktober

3. Auslastung der angebotenen Bettenkapazität in Beherbergungsstätten *)

Zeitraum	1993	1994	1995	1996	1997
	Anzahl				
Januar	21,9	24,8	24,8	21,8	20,7
Februar	26,7	28,3	28,3	24,9	24,1
März	31,9	32,3	32,4	28,5	27,1
April	35,8	36,6	36,6	32,9	32,2
Mai	44,4	44,6	44,4	41,7	40,9
Juni	46,6	47,5	46,7	43,2	...
Juli	46,3	47,3	47,3	44,4	...
August	44,2	44,3	41,2	37,8	...
September	40,8	42,5	42,8	39,4	...
Oktober	36,6	37,4	34,7	34,2	...
November	32,0	31,6	30,2	28,5	...
Dezember	24,7	26,7	24,2	23,5	...
Winterhalbjahr ¹⁾	28,7	30,1	30,2	27,3	26,1
Sommerhalbjahr ²⁾	43,1	43,9	42,8	40,1	...
Jahr	36,8	37,8	36,8	34,2	...

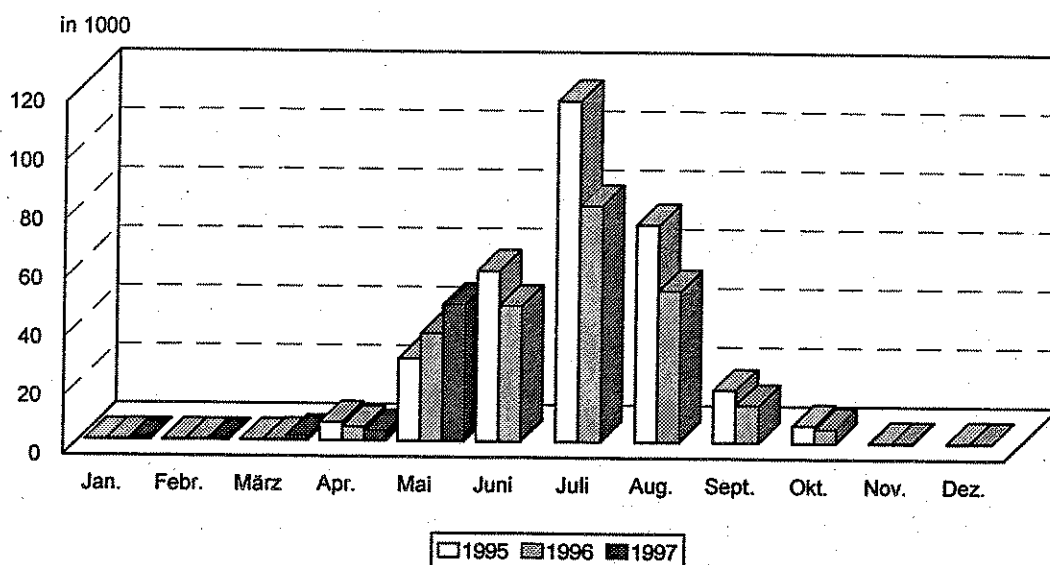
*) Rechnerischer Wert (Übernachtungen/angebotene Bettentage) x 100

1) November des vorhergehenden Jahres bis einschließlich April des jeweiligen Jahres

2) Mai bis einschließlich Oktober

4. Ankünfte von Gästen auf Campingplätzen mit Urlaubscamping

Zeitraum	1993	1994	1995	1996	1997
	Anzahl				
Januar	267	157	132	211	195
Februar	316	182	169	164	176
März	700	632	294	424	1 538
April	7 381	3 940	6 236	4 696	3 540
Mai	38 998	43 300	28 154	36 681	46 648
Juni	40 498	39 956	58 052	46 140	...
Juli	74 401	107 014	115 899	80 256	...
August	59 252	66 863	74 007	51 594	...
September	14 052	17 189	17 852	12 719	...
Oktober	3 732	5 540	6 050	4 856	...
November	368	365	294	264	...
Dezember	275	322	324	297	...
Winterhalbjahr ¹⁾	9 631	5 554	7 518	6 113	6 010
Sommerhalbjahr ²⁾	230 933	279 862	300 014	232 246	...
Jahr	240 240	285 460	307 463	238 302	...

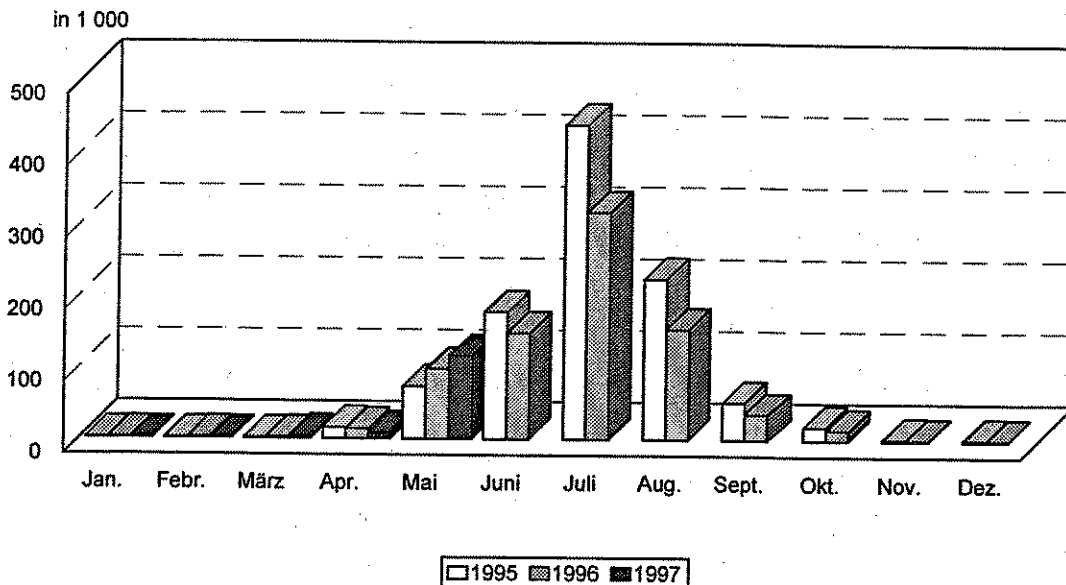


LDS Brandenburg 270/97

1) November des vorhergehenden Jahres bis einschließlich April des jeweiligen Jahres
 2) Mai bis einschließlich Oktober

5. Übernachtungen von Gästen auf Campingplätzen mit Urlaubscamping

Zeitraum	1993	1994	1995	1996	1997
	Anzahl				
Januar	1 516	418	888	1 109	785
Februar	1 727	734	1 030	1 666	1 092
März	2 650	3 858	1 227	2 026	4 586
April	18 018	12 941	15 356	13 882	8 732
Mai	108 713	114 427	73 332	97 548	115 678
Juni	124 136	115 844	177 217	148 011	...
Juli	316 770	408 248	438 045	316 314	...
August	215 612	226 145	224 131	153 877	...
September	44 906	47 932	52 342	35 724	...
Oktober	11 339	15 925	18 896	14 845	...
November	1 973	2 480	2 735	1 667	...
Dezember	1 004	1 576	2 217	1 485	...
Winterhalbjahr ¹⁾	26 478	20 928	22 557	23 635	18 347
Sommerhalbjahr ²⁾	821 476	928 521	983 963	766 319	...
Jahr	848 364	950 528	1 007 416	788 154	...



LDS Brandenburg 271/97

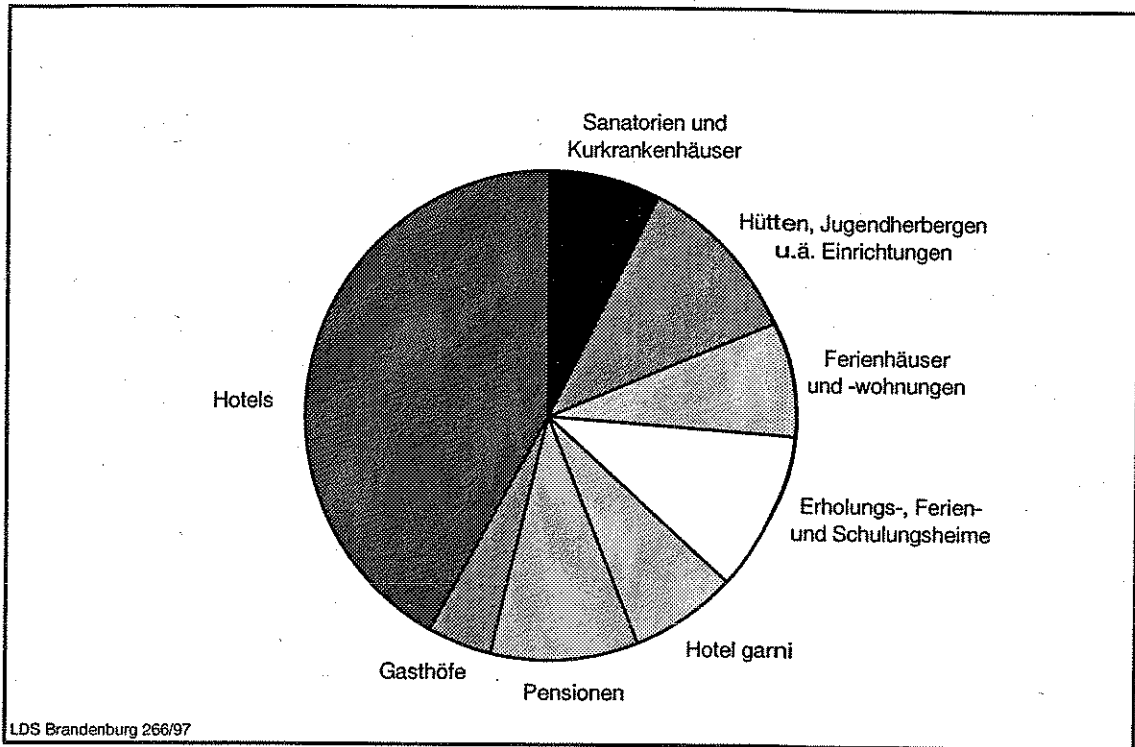
1) November des vorhergehenden Jahres bis einschließlich April des jeweiligen Jahres
 2) Mai bis einschließlich Oktober

II. Weitere Ergebnistabellen

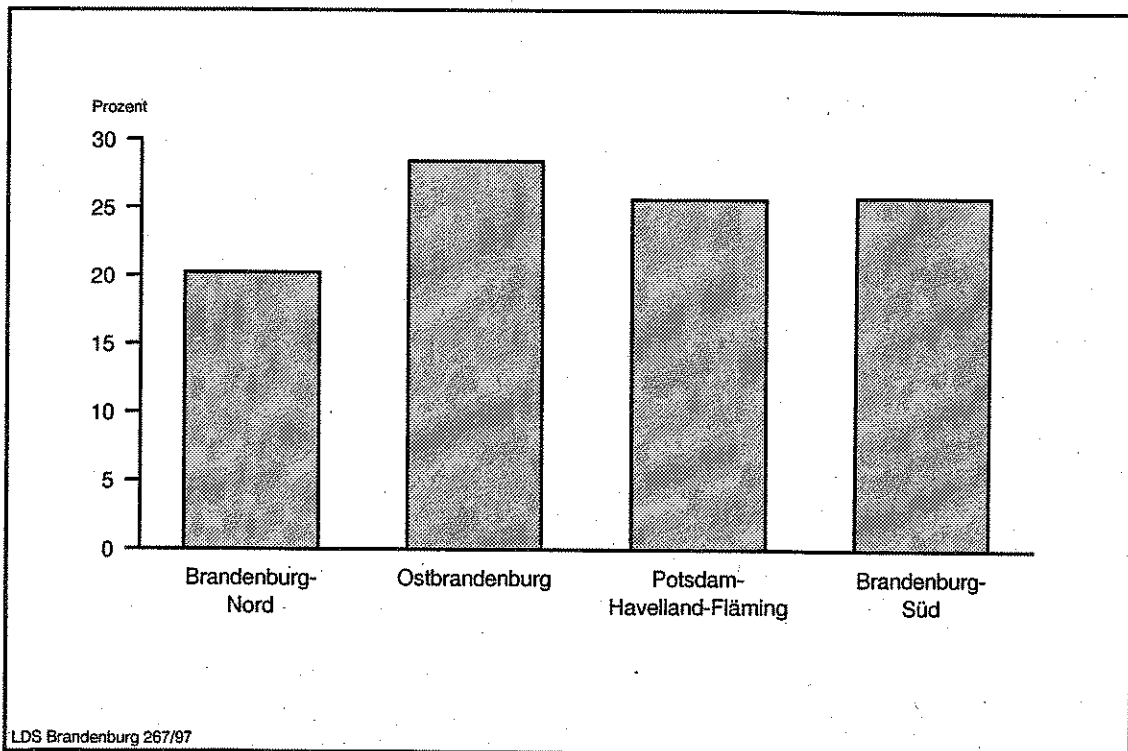
6. Beherbergungsarten am 31.05.1997 nach Regionalverbänden und Verwaltungsbezirken

Regionalverband Verwaltungsbezirk	Beherbergungsstätten insgesamt	davon							
		Hotels	Gasthöfe	Pensionen	Hotels garnis	Erholungs-, Ferien- und Schulungsheime	Ferienhäuser und -wohnungen	Hütten, Jugendherbergen u.ä. Einrichtungen	Sanatorien, Kurkrankenhäuser u.ä. Einrichtungen
Anzahl									
Brandenburg-Nord	337	109	44	82	18	25	41	11	7
Oberhavel	92	28	15	24	7	6	10	2	-
Ostprignitz-Ruppin	105	34	9	25	4	6	20	4	3
Prignitz	44	21	9	8	-	3	1	1	1
Uckermark	96	26	11	25	7	10	10	4	3
dar. Schwedt	7	2	-	2	2	-	-	1	-
Potsdam-Havelland-Fläming	340	130	28	76	30	25	35	12	4
Brandenburg an der Havel	20	8	1	6	2	-	2	1	-
Potsdam	23	16	-	4	1	1	-	1	-
Havelland	67	22	6	22	3	2	7	5	-
Potsdam-Mittelmark	144	53	12	24	14	16	17	4	4
Teltow-Fläming	86	31	9	20	10	6	9	1	-
Ostbrandenburg	319	99	23	67	23	35	35	29	8
Frankfurt (Oder)	18	8	2	6	-	-	1	1	-
Barnim	82	29	5	18	6	10	8	5	1
dar. Eberswalde	7	3	-	2	2	-	-	-	-
Märkisch-Oderland	96	28	5	25	8	10	7	8	5
Oder-Spree	123	34	11	18	9	15	19	15	2
dar. Eisenhüttenstadt	6	3	1	-	-	1	1	-	-
Brandenburg-Süd	359	128	33	89	22	36	20	26	5
Cottbus	25	12	1	6	1	4	-	1	-
Dahme-Spreewald	113	35	9	20	7	15	14	11	2
Elbe-Elster	58	19	7	13	5	6	2	4	2
Oberspreewald-Lausitz	69	27	9	23	2	5	1	2	-
Spree-Neiße	94	35	7	27	7	6	3	8	1
Land Brandenburg	1 355	466	128	314	93	121	131	78	24

7. Anteil der in den einzelnen Beherbergungsarten angebotenen Bettenkapazität an den angebotenen Betten/Schlafgelegenheiten aller Beherbergungsstätten im Land Brandenburg



8. Anteil der in den einzelnen Regionalverbänden des Landes Brandenburg angebotenen Bettenkapazität in den Beherbergungsstätten an der angebotenen Bettenkapazität in den Beherbergungsstätten des Landes insgesamt



9. Beherbergungsstätten, Gästebetten und Kapazitätsauslastung am 31.05.1997 nach Regionalverbänden und Verwaltungsbezirken

Regionalverband Verwaltungsbezirk	Beherbergungsstätten		Betten/Schlafgelegenheiten					Betten insgesamt je 1000 Einwohner
	ins- gesamt	darunter geöffnete	ins- gesamt	darunter angebotene				
				Ist	Verän- derung zum Vorjah- resmo- nat	durchschnittliche Auslastung ¹⁾		
						Mai 1997	seit Jahres- beginn	
Anzahl				%			Anzahl	
Brandenburg-Nord	337	316	15 143	13 341	9,3	37,8	26,6	27,5
Oberhavel	92	86	3 493	3 182	16,8	31,4	25,0	20,2
Ostprignitz-Ruppin	105	98	4 554	4 100	10,5	38,9	25,3	38,9
Prignitz	44	40	1 422	1 334	- 1,4	31,7	25,1	14,1
Uckermark	96	92	5 674	4 725	7,0	42,9	29,0	35,6
dar. Schwedt	7	7	667	569	9,2	41,7	36,7	14,2
Potsdam-Havelland-Fläming	340	313	18 592	16 918	6,0	39,1	29,0	27,1
Brandenburg an der Havel	20	18	1 018	807	- 12,3	29,5	19,8	12,0
Potsdam	23	22	2 278	2 237	6,7	47,3	27,9	16,8
Havelland	67	57	2 527	1 971	- 1,8	33,0	26,3	19,0
Potsdam-Mittelmark	144	137	8 488	7 924	11,3	41,6	31,6	46,3
Teltow-Fläming	86	79	4 281	3 979	4,2	34,2	27,7	28,7
Ostbrandenburg	319	299	19 975	18 815	7,0	43,0	35,1	33,3
Frankfurt (Oder)	18	17	1 352	1 162	15,2	31,2	28,2	16,9
Barnim	82	75	6 428	6 136	15,4	47,4	37,1	41,9
dar. Eberswalde	7	6	338	319	129,5	16,1	11,9	6,9
Märkisch-Oderland	96	93	4 846	4 741	4,1	42,4	35,8	27,8
Oder-Spree	123	114	7 349	6 776	1,2	41,3	34,0	38,2
dar. Eisenhüttenstadt	6	6	713	709	0,3	44,3	53,2	15,1
Brandenburg-Süd	359	335	18 545	17 093	- 1,3	42,8	26,5	25,9
Cottbus	25	25	2 519	2 487	2,0	43,2	21,6	20,7
Dahme-Spreewald	113	104	7 315	6 623	0,3	42,8	26,4	49,7
Elbe-Elster	58	53	1 761	1 670	- 1,6	30,0	27,2	12,9
Oberspreewald-Lausitz	69	64	2 835	2 395	- 17,8	44,9	24,8	18,2
Spree-Neiße	94	89	4 115	3 918	6,8	47,0	30,9	26,7
Land Brandenburg	1 355	1 263	72 255	66 167	4,9	40,9	29,6	28,3

1) Rechnerischer Wert (Übernachtungen/angebotene Bettentage) x 100

10. Beherbergungsarten nach Größenklassen und Kapazitätsauslastung am Ende des Berichtsmonats

Beherbergungsarten mit ... bis ... angebotenen Gästebetten	Beherbergungsstätten		Betten/Schlafgelegenheiten				
	ins- gesamt	darunter geöffnete	ins- gesamt	darunter angebotene		durchschnittliche Auslastung der angebotenen Betten ¹⁾	
	Ist am 31.05.1997			Veränderung z. Vorjahresmon.	Mai 1997	seit Jahresbeginn	
	Anzahl			%			
Hotels							
unter 12	39	16	1 075	166	32,8	27,6	19,8
12 - 14	33	33	475	431	9,4	23,0	21,6
15 - 19	34	34	635	576	4,7	29,3	21,5
20 - 29	77	77	1 926	1 871	- 2,7	32,9	24,0
30 - 99	210	210	10 866	10 777	3,6	36,5	24,6
100 - 249	56	56	8 343	8 078	8,4	42,7	26,8
250 - 499	16	16	6 154	5 455	19,8	45,1	25,5
500 - 999	1	1	530	530	- 49,2		
Zusammen	466	443	30 004	27 884	1,5	39,6	25,3
Gasthöfe							
unter 12	33	25	385	248	2,9	20,2	17,8
12 - 14	18	18	235	234	- 4,9	38,0	20,8
15 - 19	31	31	565	521	38,9	28,7	17,9
20 - 29	20	20	466	464	12,9	30,8	23,6
30 - 99	24	24	1 047	1 039	0,7	39,1	23,7
100 - 249	2	2	316	316	0,0		
Zusammen	128	120	3 014	2 822	7,7	35,2	21,5
Pensionen							
unter 12	83	64	1 102	633	15,9	37,4	28,6
12 - 14	74	74	1 004	972	14,4	36,6	24,1
15 - 19	59	59	981	962	15,1	31,5	24,1
20 - 29	49	49	1 143	1 117	4,6	40,6	30,7
30 - 99	46	46	2 212	2 089	26,0	36,7	26,0
100 - 249	2	2	267	267	- 36,6		
250 - 499	1	1	372	299	- 19,6		
Zusammen	314	295	7 081	6 339	10,2	36,4	27,2
Hotels garnis							
unter 12	4	2	66	20	0,0		
12 - 14	6	6	79	77	20,3	32,6	24,5
15 - 19	14	14	241	238	- 4,8	40,9	26,9
20 - 29	21	21	511	508	10,7	31,0	26,2
30 - 99	34	34	1 924	1 764	18,4	33,7	26,8
100 - 249	12	12	1 758	1 670	11,7	33,2	33,7
250 - 499	2	2	555	555	6,9		
Zusammen	93	91	5 134	4 832	12,5	34,3	29,7

1) Rechnerischer Wert (Übernachtungen/angebotene Bettentage) x 100

Noch 10. Beherbergungsarten nach Größenklassen und Kapazitätsauslastung am Ende des Berichtsmonats

Beherbergungsarten mit ... bis ... angebotenen Gästebetten	Beherbergungsstätten		Betten/Schlafgelegenheiten				
	ins- gesamt	darunter geöffnete	ins- gesamt	darunter angebotene		durchschnittliche Auslastung der angebotenen Betten ¹⁾	
	Ist am 31.05.1997			Veränderung z. Vorjahresmon.	Mai 1997	seit Jahresbeginn	
	Anzahl			%			
Erholungs-, Ferien- und Schulungsheime							
unter 12	10	-	445	-	-	-	-
12 - 14	2	2	26	26	85,7		
15 - 19	3	3	57	55	48,6	36,8	17,4
20 - 29	22	22	567	549	12,0	34,1	24,6
30 - 99	70	70	3 822	3 631	11,3	41,3	32,7
100 - 249	10	10	1 570	1 553	13,2	45,1	27,4
250 - 499	4	4	1 257	1 232	- 0,7	33,0	24,0
Zusammen	121	111	7 744	7 046	9,8	40,0	29,0
Ferienhäuser und -wohnungen							
unter 12	29	5	1 074	48	- 5,9	17,1	22,4
12 - 14	8	8	100	100	- 9,9	18,2	19,6
15 - 19	18	18	306	293	35,0	26,2	21,6
20 - 29	27	27	679	654	13,7	27,7	20,4
30 - 99	39	39	2 145	2 055	1,6	31,4	20,8
100 - 249	8	8	1 147	1 099	- 9,4	27,1	21,9
250 - 499	2	2	871	567	122,4		
500 - 999	-	-	-	-	-	-	-
Zusammen	131	107	6 322	4 816	- 4,7	30,3	26,0
Hütten, Jugendherbergen u. ä. Einrichtungen							
unter 12	7	1	489	11	x		
12 - 14	-	-	-	-	-	-	-
15 - 19	4	4	70	70	34,6	18,6	14,2
20 - 29	9	9	229	223	24,6	28,3	18,6
30 - 99	39	39	2 164	2 134	1,0	43,7	28,0
100 - 249	15	15	2 163	2 162	22,6	52,1	30,4
250 - 499	2	2	820	820	0,0		
500 - 999	1	1	992	992	2,4		
1000 und mehr	1	1	1 254	1 254	2,0	53,0	28,2
Zusammen	78	72	8 181	7 666	7,6	46,8	28,0

1) Rechnerischer Wert (Übernachtungen/angebotene Bettentage) x 100

Noch: 10. Beherbergungsarten nach Größenklassen und Kapazitätsauslastung am Ende des Berichtsmonats

Beherbergungsarten mit ... bis ... angebotenen Gästebetten	Beherbergungsstätten		Betten/Schlafgelegenheiten				
	ins- gesamt	darunter geöffnete	ins- gesamt	darunter angebotene	durchschnittliche Auslastung der angebotenen Betten ¹⁾		
	Ist am 31.05.1997				Veränderung z. Vorjahresmon.	Mai 1997	seit Jahresbeginn
	Anzahl				%		
Heilstätten, Sanatorien, Kur- u. Rehabilitations- einrichtungen u. ä.							
unter 12	-	-	-	-	-	-	-
20 - 29	1	1	20	20	0,0	86,0	86,6
30 - 99	4	4	246	246	- 53,2	50,6	42,5
100 - 249	16	16	3 227	3 227	29,0	65,2	66,2
250 - 499	2	2	610	610	0,0		
500 - 999	1	1	672	659	- 1,9		
Zusammen	24	24	4 775	4 762	10,0	67,1	67,9
Beherbergungsarten insgesamt							
unter 12	205	113	4 636	1 126	14,5	31,3	24,4
12 - 14	141	141	1 919	1 840	9,6	32,2	22,9
15 - 19	163	163	2 855	2 715	17,2	30,6	22,0
20 - 29	226	226	5 541	5 406	5,5	33,7	25,4
30 - 99	466	466	24 426	23 735	5,5	37,5	26,3
100 - 249	121	121	18 791	18 372	11,1	46,2	34,9
250 - 499	29	29	10 639	9 538	13,9	44,2	29,2
500 - 999	3	3	2 194	2 181	- 33,8	54,1	62,4
1000 und mehr	1	1	1 254	1 254	- 44,3	53,0	24,9
Insgesamt	1 355	1 263	72 255	66 167	4,9	40,9	29,6

1) Rechnerischer Wert (Übernachtungen/angebotene Bettentage) x 100

11. Ankünfte der Gäste in Beherbergungsstätten im Mai 1997 nach Regionalverbänden und Verwaltungsbezirken sowie nach zusammengefaßten Gästegruppen

Regionalverband Verwaltungsbezirk	Ankünfte insgesamt		davon Gäste aus			
			der BRD		dem Ausland	
	Ist	Veränderung z. Vorjahresmon.	Ist	Veränderung z. Vorjahresmon.	Ist	Veränderung z. Vorjahresmon.
	Anzahl	%	Anzahl	%	Anzahl	%
Brandenburg-Nord	54 346	4,5	52 039	5,1	2 307	- 8,6
Oberhavel	13 628	5,5	12 896	8,1	732	- 26,1
Ostprignitz-Ruppin	16 306	- 0,5	15 709	- 0,8	597	10,4
Prignitz	4 519	- 12,7	4 401	- 11,6	118	- 40,1
Uckermark	19 893	13,4	19 033	13,6	860	8,0
dar. Schwedt	1 937	0,8	1 822	0,6	115	3,6
Potsdam-Havelland-Fläming	76 680	3,9	70 069	5,9	6 611	- 13,9
Brandenburg an der Havel	3 530	- 9,3	3 207	- 10,1	323	- 0,9
Potsdam	15 248	15,4	13 874	16,8	1 374	2,8
Havelland	7 719	0,1	7 358	0,5	361	- 7,7
Potsdam-Mittelmark	31 918	1,7	29 710	1,8	2 208	1,1
Teltow-Fläming	18 265	3,6	15 920	12,2	2 345	- 31,9
Ostbrandenburg	78 292	7,1	75 193	6,1	3 099	38,6
Frankfurt (Oder)	5 416	29,5	4 853	33,7	563	2,0
Barnim	25 839	10,1	25 272	9,5	567	45,8
dar. Eberswalde	673	30,2	656	30,4	17	21,4
Märkisch-Oderland	18 651	15,9	17 645	13,2	1 006	98,8
Oder-Spree	28 386	- 3,2	27 423	- 3,9	963	22,1
dar. Eisenhüttenstadt	2 024	- 17,2	1 696	- 18,8	328	- 8,1
Brandenburg-Süd	84 749	6,3	81 151	5,7	3 598	22,6
Cottbus	14 825	7,0	13 394	1,8	1 431	103,3
Dahme-Spreewald	29 174	4,4	27 829	3,6	1 345	24,4
Elbe-Elster	5 702	- 19,0	5 588	- 19,1	114	- 17,4
Oberspreewald-Lausitz	14 682	12,8	14 302	13,9	380	- 17,2
Spree-Neiße	20 366	13,9	20 038	15,6	328	- 40,7
Land Brandenburg	294 067	5,5	278 452	5,8	15 615	1,5

12. Ankünfte der Gäste in Beherbergungsstätten von Januar bis Mai 1997 nach Regionalverbänden und Verwaltungsbezirken sowie nach zusammengefaßten Gästegruppen

Regionalverband Verwaltungsbezirk	Ankünfte insgesamt		davon Gäste aus			
			der BRD		dem Ausland	
	Ist	Veränderung z. Vorjahreszeitr.	Ist	Veränderung z. Vorjahreszeitr.	Ist	Veränderung z. Vorjahreszeitr.
	Anzahl	%	Anzahl	%	Anzahl	%
Brandenburg-Nord	160 994	8,7	153 200	8,5	7 794	12,8
Oberhavel	46 171	23,9	43 637	25,7	2 534	- 0,4
Ostprignitz-Ruppin	43 393	0,8	41 880	0,8	1 513	0,3
Prignitz	16 045	- 10,3	15 568	- 9,6	477	- 28,1
Uckermark	55 385	11,1	52 115	9,4	3 270	48,8
dar. Schwedt	8 224	- 4,5	7 704	- 4,5	520	- 4,1
Potsdam-Havelland-Fläming	255 220	7,9	232 179	9,3	23 041	- 5,1
Brandenburg an der Havel	11 486	- 22,7	10 569	- 22,9	917	- 19,4
Potsdam	45 450	18,5	40 924	19,9	4 526	7,5
Havelland	26 897	5,1	25 689	5,2	1 208	3,5
Potsdam-Mittelmark	103 600	6,2	96 816	6,9	6 784	- 3,3
Teltow-Fläming	67 787	12,5	58 181	17,5	9 606	- 10,5
Ostbrandenburg	238 391	15,7	225 733	14,5	12 658	41,3
Frankfurt (Oder)	21 718	37,1	19 311	37,1	2 407	37,3
Barnim	72 884	9,8	70 420	8,9	2 464	45,9
dar. Eberswalde	1 519	- 35,8	1 480	- 34,8	39	- 60,2
Märkisch-Oderland	59 568	21,2	55 916	20,0	3 652	42,4
Oder-Spree	84 221	12,7	80 086	11,6	4 135	40,1
dar. Eisenhüttenstadt	9 117	- 6,8	7 486	- 10,8	1 631	17,4
Brandenburg-Süd	220 047	10,1	208 781	9,1	11 266	33,4
Cottbus	40 057	18,3	36 861	16,9	3 196	37,6
Dahme-Spreewald	74 551	12,2	69 567	9,0	4 984	90,4
Elbe-Elster	18 448	- 12,0	18 150	- 11,7	298	- 30,2
Oberspreewald-Lausitz	36 585	12,0	35 212	13,1	1 373	- 11,1
Spree-Neiße	50 406	9,7	48 991	10,3	1 415	- 7,8
Land Brandenburg	874 652	10,6	819 893	10,5	54 759	12,7

13. Übernachtungen der Gäste in Beherbergungsstätten im Mai 1997 nach Regionalverbänden und Verwaltungsbezirken sowie nach zusammengefaßten Gästegruppen

Regionalverband Verwaltungsbezirk	Übernachtungen insgesamt		davon Gäste aus			
			der BRD		dem Ausland	
	Ist	Veränderung z. Vorjahresmon.	Ist	Veränderung z. Vorjahresmon.	Ist	Veränderung z. Vorjahresmon.
	Anzahl	%	Anzahl	%	Anzahl	%
Brandenburg-Nord	154 978	4,9	149 051	5,0	5 927	2,2
Oberhavel	30 592	8,0	29 131	11,8	1 461	- 35,3
Ostprignitz-Ruppin	49 014	3,3	48 030	3,3	984	2,0
Prignitz	13 123	- 25,2	12 819	- 25,5	304	- 10,9
Uckermark	62 249	14,5	59 071	13,3	3 178	42,1
dar. Schwedt	7 354	52,8	6 543	44,2	811	196,0
Potsdam-Havelland-Fläming	204 588	5,1	179 310	5,1	25 278	5,1
Brandenburg an der Havel	7 377	- 8,9	6 804	- 6,8	573	- 28,2
Potsdam	32 795	22,5	29 364	26,7	3 431	- 4,8
Havelland	20 102	- 5,3	18 364	- 6,0	1 738	3,8
Potsdam-Mittelmark	102 212	5,4	89 274	0,6	12 938	58,2
Teltow-Fläming	42 102	1,3	35 504	11,9	6 598	- 32,7
Ostbrandenburg	250 384	- 0,4	237 045	- 2,1	13 339	43,4
Frankfurt (Oder)	11 232	31,5	9 887	27,7	1 345	68,1
Barnim	90 057	9,8	85 257	6,3	4 800	171,5
dar. Eberswalde	1 588	60,1	1 561	59,8	27	80,0
Märkisch-Oderland	62 358	- 5,9	60 007	- 7,7	2 351	86,9
Oder-Spree	86 737	- 8,2	81 894	- 8,0	4 843	- 11,6
dar. Eisenhüttenstadt	9 746	- 17,4	7 091	- 14,1	2 655	- 25,1
Brandenburg-Süd	226 798	4,5	217 027	3,5	9 771	31,2
Cottbus	33 251	12,6	29 066	3,9	4 185	164,7
Dahme-Spreewald	87 663	7,3	84 313	7,8	3 350	- 5,1
Elbe-Elster	15 542	- 30,0	15 134	- 31,2	408	96,2
Oberspreewald-Lausitz	33 299	7,8	32 644	8,1	655	- 3,5
Spree-Neiße	57 043	8,2	55 870	9,0	1 173	- 19,2
Land Brandenburg	836 748	3,2	782 433	2,4	54 315	16,5

**14. Übernachtungen der Gäste in Beherbergungsstätten von Januar bis Mai 1997
nach Regionalverbänden und Verwaltungsbezirken sowie nach zusammengefaßten
Gästegruppen**

Regionalverband Verwaltungsbezirk	Übernachtungen insgesamt		davon Gäste aus			
	Ist	Veränderung z. Vorjahreszeitr.	der BRD		dem Ausland	
			Ist	Veränderung z. Vorjahreszeitr.	Ist	Veränderung z. Vorjahreszeitr.
			Anzahl	%	Anzahl	%
Brandenburg-Nord	455 594	- 0,6	435 602	- 1,3	19 992	16,9
Oberhavel	103 386	27,0	97 732	30,1	5 654	- 10,2
Ostprignitz-Ruppin	125 383	- 1,6	122 166	- 1,6	3 217	- 1,6
Prignitz	49 848	- 39,5	48 607	- 40,0	1 241	- 10,5
Uckermark	176 977	5,9	167 097	3,8	9 880	60,8
dar. Schwedt	23 746	- 0,5	21 841	- 2,0	1 905	20,8
Potsdam-Havelland-Fläming	682 682	3,8	596 921	5,1	85 761	- 4,0
Brandenburg an der Havel	23 219	- 19,5	21 092	- 19,5	2 127	- 19,4
Potsdam	92 765	21,2	80 827	25,1	11 938	0,5
Havelland	73 417	2,3	68 475	1,9	4 942	8,4
Potsdam-Mittelmark	340 017	1,8	301 607	- 0,5	38 410	24,5
Teltow-Fläming	153 264	4,6	124 920	16,7	28 344	- 28,0
Ostbrandenburg	879 245	11,4	806 951	7,4	72 294	89,4
Frankfurt (Oder)	47 062	54,1	41 046	46,6	6 016	136,0
Barnim	296 625	16,5	274 511	10,9	22 114	207,5
dar. Eberswalde	3 411	- 17,5	3 334	- 8,3	77	- 84,5
Märkisch-Oderland	235 020	- 5,1	224 897	- 5,3	10 123	- 0,9
Oder-Spree	300 538	17,3	266 497	11,9	34 041	86,9
dar. Eisenhüttenstadt	57 115	24,6	39 072	13,8	18 043	56,7
Brandenburg-Süd	604 988	8,4	571 530	7,0	33 458	39,5
Cottbus	80 651	21,2	72 032	18,5	8 619	49,3
Dahme-Spreewald	215 993	17,2	203 335	16,5	12 658	29,9
Elbe-Elster	63 498	- 20,7	62 218	- 21,2	1 280	21,3
Oberspreewald-Lausitz	83 927	11,3	80 610	11,2	3 317	12,7
Spree-Neiße	160 919	6,1	153 335	4,2	7 584	69,5
Land Brandenburg	2 622 509	6,5	2 411 004	5,1	211 505	25,5

15. Durchschnittliche Aufenthaltsdauer der Gäste in Beherbergungsstätten nach Regionalverbänden und Verwaltungsbezirken im Berichtsmonat und seit Jahresbeginn

Regionalverband Verwaltungsbezirk	Durchschnittliche Aufenthaltsdauer der Gäste insgesamt ¹⁾		davon Gäste aus			
			der BRD		dem Ausland	
	Mai 1997	seit Jahres- beginn	Mai 1997	seit Jahres- beginn	Mai 1997	seit Jahres- beginn
Tage						
Brandenburg-Nord	2,9	2,8	2,9	2,8	2,6	2,6
Oberhavel	2,2	2,2	2,3	2,2	2,0	2,2
Ostprignitz-Ruppin	3,0	2,9	3,1	2,9	1,6	2,1
Prignitz	2,9	3,1	2,9	3,1	2,6	2,6
Uckermark	3,1	3,2	3,1	3,2	3,7	3,0
dar. Schwedt	3,8	2,9	3,6	2,8	7,1	3,7
Potsdam-Havelland-Fläming	2,7	2,7	2,6	2,6	3,8	3,7
Brandenburg an der Havel	2,1	2,0	2,1	2,0	1,8	2,3
Potsdam, Stadt	2,2	2,0	2,1	2,0	2,5	2,6
Havelland	2,6	2,7	2,5	2,7	4,8	4,1
Potsdam-Mittelmark	3,2	3,3	3,0	3,1	5,9	5,7
Teltow-Fläming	2,3	2,3	2,2	2,1	2,8	3,0
Ostbrandenburg	3,2	3,7	3,2	3,6	4,3	5,7
Frankfurt (Oder)	2,1	2,2	2,0	2,1	2,4	2,5
Barnim	3,5	4,1	3,4	3,9	8,5	9,0
dar. Eberswalde	2,4	2,2	2,4	2,3	1,6	2,0
Märkisch-Oderland	3,3	3,9	3,4	4,0	2,3	2,8
Oder-Spree	3,1	3,6	3,0	3,3	5,0	8,2
dar. Eisenhüttenstadt	4,8	6,3	4,2	5,2	8,1	11,1
Brandenburg-Süd	2,7	2,7	2,7	2,7	2,7	3,0
Cottbus	2,2	2,0	2,2	2,0	2,9	2,7
Dahme-Spreewald	3,0	2,9	3,0	2,9	2,5	2,5
Elbe-Elster	2,7	3,4	2,7	3,4	3,6	4,3
Oberspreewald-Lausitz	2,3	2,3	2,3	2,3	1,7	2,4
Spree-Neiße	2,8	3,2	2,8	3,1	3,6	5,4
Land Brandenburg	2,8	3,0	2,8	2,9	3,5	3,9

1) Rechnerischer Wert (Übernachtungen/Ankünfte)

**16. Ankünfte, Übernachtungen und durchschnittliche Aufenthaltsdauer der Gäste
in Beherbergungsstätten im Mai 1997 nach Betriebsarten und
zusammengefaßten Gästegruppen**

Betriebsart Ständiger Wohnsitz der Gäste	Ankünfte		Übernachtungen		Durchschnitt- liche Aufent- haltsdauer ¹⁾ Tage
	Ist	Veränderung z. Vorjahresmon.	Ist	Veränderung z. Vorjahresmon.	
	Anzahl	%	Anzahl	%	
Hotels	152 442	4,9	341 851	9,7	2,2
Bundesrepublik Deutschland	141 184	4,9	309 663	8,4	2,2
Ausland	11 258	5,2	32 188	23,6	2,9
Gasthöfe	13 318	7,2	30 437	2,0	2,3
Bundesrepublik Deutschland	13 091	7,7	29 135	2,0	2,2
Ausland	227	- 17,2	1 302	1,5	5,7
Pensionen	24 104	14,2	71 293	14,8	3,0
Bundesrepublik Deutschland	23 473	16,5	68 079	16,8	2,9
Ausland	631	- 33,1	3 214	- 16,1	5,1
Hotels garnis	17 818	6,1	51 405	3,7	2,9
Bundesrepublik Deutschland	15 283	7,1	39 455	- 3,1	2,6
Ausland	2 535	0,6	11 950	34,4	4,7
Erholungs-, Ferien- und Schulungsheime	30 492	9,1	87 023	3,1	2,9
Bundesrepublik Deutschland	30 116	8,7	85 278	2,6	2,8
Ausland	376	47,5	1 745	33,3	4,6
Ferienhäuser und -wohnungen	12 354	17,5	44 445	- 4,2	3,6
Bundesrepublik Deutschland	12 161	17,5	42 536	- 0,6	3,5
Ausland	193	19,1	1 909	- 47,2	9,9
Hütten, Jugendherbergen u. ä.	39 448	- 3,1	111 179	- 2,5	2,8
Bundesrepublik Deutschland	39 053	- 2,8	109 172	- 2,9	2,8
Ausland	395	- 24,2	2 007	22,8	5,1
Heilstätten, Sanatorien u. ä.	4 091	5,5	99 115	- 11,9	24,2
Bundesrepublik Deutschland	4 091	5,5	99 115	- 11,9	24,2
Ausland	-	-	-	-	-
Betriebe insgesamt	294 067	5,5	836 748	3,2	2,8
Bundesrepublik Deutschland	278 452	5,8	782 433	2,4	2,8
Ausland	15 615	1,5	54 315	16,5	3,5

1) Rechnerischer Wert (Übernachtungen/Ankünfte)

**17. Ankünfte, Übernachtungen und durchschnittliche Aufenthaltsdauer der Gäste
in Beherbergungsstätten von Januar bis Mai 1997 nach Betriebsarten und
zusammengefaßten Gästegruppen**

Betriebsart Ständiger Wohnsitz der Gäste	Ankünfte		Übernachtungen		Durchschnitt- liche Aufent- haltsdauer ¹⁾
	Ist	Veränderung z. Vorjahreszeitr.	Ist	Veränderung z. Vorjahreszeitr.	
	Anzahl	%	Anzahl	%	Tage
Hotels	480 021	10,5	1 027 634	15,5	2,1
Bundesrepublik Deutschland	443 812	10,7	914 982	13,4	2,1
Ausland	36 209	8,5	112 652	36,0	3,1
Gasthöfe	38 625	3,2	84 964	- 0,6	2,2
Bundesrepublik Deutschland	37 568	3,6	79 323	- 1,6	2,1
Ausland	1 057	- 8,2	5 641	17,7	5,3
Pensionen	74 135	18,7	238 962	28,0	3,2
Bundesrepublik Deutschland	71 365	19,8	223 628	28,0	3,1
Ausland	2 770	- 3,1	15 334	28,0	5,5
Hotels garnis	66 285	25,5	194 849	9,8	2,9
Bundesrepublik Deutschland	55 419	23,1	145 073	7,3	2,6
Ausland	10 866	39,4	49 776	18,0	4,6
Erholungs-, Ferien- und Schulungsheime	87 352	12,9	266 498	11,2	3,1
Bundesrepublik Deutschland	86 385	12,6	262 192	10,9	3,0
Ausland	967	55,0	4 306	29,5	4,5
Ferienhäuser und -wohnungen	21 318	21,4	98 011	4,5	4,6
Bundesrepublik Deutschland	20 323	20,3	84 035	5,7	4,1
Ausland	995	48,1	13 976	- 2,1	14,0
Hütten, Jugendherbergen u. ä.	87 926	- 2,0	255 900	- 0,6	2,9
Bundesrepublik Deutschland	86 032	- 1,8	246 101	- 0,8	2,9
Ausland	1 894	- 10,7	9 799	7,1	5,2
Heilstätten, Sanatorien u. ä.	18 990	- 0,1	455 691	- 14,5	24,0
Bundesrepublik Deutschland	18 989	- 0,1	455 670	- 14,5	24,0
Ausland	1	x	21	x	21,0
Betriebe insgesamt	874 652	10,6	2 622 509	6,5	3,0
Bundesrepublik Deutschland	819 893	10,5	2 411 004	5,1	2,9
Ausland	54 759	12,7	211 505	25,5	3,9

1) Rechnerischer Wert (Übernachtungen/Ankünfte)

18. Ankünfte, Übernachtungen und durchschnittliche Aufenthaltsdauer der Gäste in Beherbergungsstätten im Mai 1997 nach Herkunftsländern

Herkunftsland (ständiger Wohnsitz)	Ankünfte		Übernachtungen			Durchschnittliche Aufenthaltsdauer ²⁾
	Ist	Veränderung z. Vorjahresmon.	Ist	Veränderung z. Vorjahresmon.	Anteil ¹⁾	
	Anzahl	%	Anzahl	%		Tage
Insgesamt	294 067	5,5	836 748	3,2	100	2,8
BRD	278 452	5,8	782 433	2,4	93,5	2,8
Ausland	15 615	1,5	54 315	16,5	6,5	3,5
Europa	11 999	- 7,7	45 011	10,1	82,9	3,8
Baltische Staaten	162	43,4	447	4,9	0,8	2,8
Belgien	577	7,4	2 832	22,8	5,2	4,9
Dänemark	1 130	- 18,4	2 515	- 18,1	4,6	2,2
Finnland	101	- 17,9	385	28,3	0,7	3,8
Frankreich	706	9,6	2 070	20,5	3,8	2,9
Griechenland	43	- 34,8	596	108,4	1,1	13,9
Großbritannien und Nordirland	866	- 52,1	2 609	- 43,4	4,8	3,0
Republik Irland	28	27,3	60	- 43,9	0,1	2,1
Island	4	- 71,4	4	- 75,0	0,0	1,0
Italien	599	- 5,2	3 411	- 29,2	6,3	5,7
Luxemburg	66	230,0	160	255,6	0,3	2,4
Niederlande	2 191	- 18,7	4 868	- 31,3	9,0	2,2
Norwegen	274	68,1	519	- 17,7	1,0	1,9
Österreich	626	10,0	1 852	27,0	3,4	3,0
Polen	1 394	50,5	11 631	273,0	21,4	8,3
Portugal	77	- 24,5	1 511	11,8	2,8	19,6
Rußland	707	7,8	1 738	32,1	3,2	2,5
Schweden	1 011	34,1	1 663	1,0	3,1	1,6
Schweiz	338	- 34,1	892	- 29,2	1,6	2,6
Spanien	65	- 68,6	183	- 47,0	0,3	2,8
Tschechische Republik	433	- 5,0	1 879	18,7	3,5	4,3
Türkei	136	14,3	905	61,6	1,7	6,7
Ungarn	160	25,0	505	- 70,8	0,9	3,2
sonstige europäische Länder	305	- 13,8	1 776	63,4	3,3	5,8

1) Bei Übernachtungen von Gästen aus der Bundesrepublik Deutschland und dem Ausland insgesamt: Anteil an allen Übernachtungen; sonst: Anteil an den Übernachtungen des Auslands insgesamt

2) Rechnerischer Wert (Übernachtungen/Ankünfte)

Noch: 18. Ankünfte, Übernachtungen und durchschnittliche Aufenthaltsdauer der Gäste in Beherbergungsstätten im Mai 1997 nach Herkunftsländern

Herkunftsland (ständiger Wohnsitz)	Ankünfte		Übernachtungen			Durchschnittliche Aufenthaltsdauer ²⁾
	Ist	Veränderung z. Vorjahresmon.	Ist	Veränderung z. Vorjahresmon.	Anteil ¹⁾	
	Anzahl	%	Anzahl	%		Tage
Afrika	79	58,0	134	- 31,6	0,2	1,7
Republik Südafrika	11	- 50,0	14	- 44,0	0,0	1,3
sonstige afrikan. Länder	68	142,9	120	- 29,8	0,2	1,8
Asien	390	74,9	1 114	- 6,2	2,1	2,9
Arabische Golfstaaten	14	0,0	262	948,0	0,5	18,7
VR China und Hongkong	99	70,7	312	- 27,1	0,6	3,2
Israel	14	133,3	48	585,7	0,1	3,4
Japan	218	190,7	368	20,7	0,7	1,7
Südkorea	15	- 11,8	45	- 44,4	0,1	3,0
Taiwan	8	100,0	14	40,0	0,0	1,8
sonstige asiatische Länder	22	- 55,1	65	- 80,4	0,1	3,0
Amerika gesamt	825	- 0,7	2 166	2,1	4,0	2,6
Kanada	113	4,6	494	90,0	0,9	4,4
USA	652	- 1,4	1 481	- 15,1	2,7	2,3
Mittelamerika und Karibik	9	12,5	71	144,8	0,1	7,9
Brasilien	16	- 44,8	46	39,4	0,1	2,9
sonst. südamerik. Länder	35	40,0	74	37,0	0,1	2,1
Australien-Neuseeland-Ozeanien	100	19,0	129	- 40,0	0,2	1,3
ohne Angaben	2 222	88,0	5 761	187,5	10,6	2,0

1) Bei Übernachtungen von Gästen aus der Bundesrepublik Deutschland und dem Ausland insgesamt: Anteil an allen Übernachtungen; sonst: Anteil an den Übernachtungen des Auslands insgesamt

2) Rechnerischer Wert (Übernachtungen/Ankünfte)

19. Ankünfte, Übernachtungen und durchschnittliche Aufenthaltsdauer der Gäste in Beherbergungsstätten von Januar bis Mai 1997 nach Herkunftsländern

Herkunftsland (ständiger Wohnsitz)	Ankünfte		Übernachtungen			Durchschnittliche Aufent- haltungsdauer ²⁾
	Ist	Veränderung z. Vorjahreszeitr.	Ist	Veränderung z. Vorjahreszeitr.	Anteil ¹⁾	
	Anzahl	%	Anzahl	%		Tage
Insgesamt	874 652	10,6	2 622 509	6,5	100	3,0
BRD	819 893	10,5	2 411 004	5,1	91,9	2,9
Ausland	54 759	12,7	211 505	25,5	8,1	3,9
Europa	46 180	9,3	188 191	25,7	89,0	4,1
Baltische Staaten	465	- 37,2	1 617	- 25,1	0,8	3,5
Belgien	2 345	35,0	15 700	110,7	7,4	6,7
Dänemark	3 664	- 3,9	8 617	- 8,3	4,1	2,4
Finnland	419	20,4	1 655	20,2	0,8	3,9
Frankreich	2 571	18,0	7 828	36,4	3,7	3,0
Griechenland	645	229,1	3 515	88,1	1,7	5,4
Großbritannien und Nordirland	3 300	- 34,0	13 158	- 25,4	6,2	4,0
Republik Irland	114	3,6	635	2,1	0,3	5,6
Island	33	0,0	48	- 17,2	0,0	1,5
Italien	2 808	22,0	18 907	- 12,0	8,9	6,7
Luxemburg	164	74,5	484	125,1	0,2	3,0
Niederlande	8 326	- 2,4	18 365	- 13,3	8,7	2,2
Norwegen	767	67,1	1 541	5,3	0,7	2,0
Österreich	2 211	19,8	8 049	42,7	3,8	3,6
Polen	6 301	73,6	42 201	217,8	20,0	6,7
Portugal	566	13,0	8 806	23,8	4,2	15,6
Rußland	3 277	30,0	6 971	3,6	3,3	2,1
Schweden	2 469	19,2	5 793	25,6	2,7	2,3
Schweiz	1 077	- 19,5	2 567	- 21,9	1,2	2,4
Spanien	489	- 18,4	1 337	- 3,8	0,6	2,7
Tschechische Republik	1 724	12,8	8 085	75,2	3,8	4,7
Türkei	475	- 0,8	3 292	19,8	1,6	6,9
Ungarn	453	- 13,5	1 627	- 68,3	0,8	3,6
sonstige europäische Länder	1 517	- 9,4	7 393	65,2	3,5	4,9

1) Bei Übernachtungen von Gästen aus der Bundesrepublik Deutschland und dem Ausland insgesamt: Anteil an allen Übernachtungen; sonst: Anteil an den Übernachtungen des Auslands insgesamt

2) Rechnerischer Wert (Übernachtungen/Ankünfte)

Noch: 19. Ankünfte, Übernachtungen und durchschnittliche Aufenthaltsdauer der Gäste in Beherbergungsstätten von Januar bis Mai 1997 nach Herkunftsländern

Herkunftsland (ständiger Wohnsitz)	Ankünfte		Übernachtungen			Durchschnittliche Aufenthaltsdauer ²⁾
	Ist	Veränderung z. Vorjahreszeitr.	Ist	Veränderung z. Vorjahreszeitr.	Anteil ¹⁾	
	Anzahl	%	Anzahl	%		Tage
Afrika	203	17,3	841	28,6	0,4	4,1
Republik Südafrika	29	- 52,5	77	2,7	0,0	2,7
sonstige afrikan. Länder	174	55,4	764	32,0	0,4	4,4
Asien	1 084	25,3	4 199	20,6	2,0	3,9
Arabische Golfstaaten	94	23,7	1 342	510,0	0,6	14,3
VR China und Hongkong	353	79,2	1 266	9,8	0,6	3,6
Israel	66	57,1	262	144,9	0,1	4,0
Japan	357	47,5	700	12,5	0,3	2,0
Südkorea	49	- 39,5	160	- 54,8	0,1	3,3
Taiwan	18	- 33,3	48	- 28,4	0,0	2,7
sonstige asiatische Länder	147	- 26,5	421	- 56,1	0,2	2,9
Amerika gesamt	1 993	- 1,4	6 945	8,5	3,3	3,5
Kanada	285	- 15,9	2 009	15,9	0,9	7,0
USA	1 511	1,5	4 147	1,5	2,0	2,7
Mittelamerika und Karibik	46	187,5	318	292,6	0,2	6,9
Brasilien	58	- 50,0	205	- 34,1	0,1	3,5
sonst. südamerik. Länder	93	47,6	266	41,5	0,1	2,9
Australien-Neuseeland-Ozeanien	205	25,0	567	43,9	0,3	2,8
ohne Angaben	5 094	63,8	10 762	35,4	5,1	2,1

1) Bei Übernachtungen von Gästen aus der Bundesrepublik Deutschland und dem Ausland insgesamt: Anteil an allen Übernachtungen; sonst: Anteil an den Übernachtungen des Auslands insgesamt

2) Rechnerischer Wert (Übernachtungen/Ankünfte)

20. Beherbergungsstätten, Gästebetten und Kapazitätsauslastung am Ende des Berichtsmonats nach Gemeindegruppen

Gemeindegruppen	Beherbergungsstätten		Betten/Schlafgelegenheiten				
	ins-gesamt	darunter geöffnete	ins-gesamt	darunter angebotene		durchschnittliche Auslastung der angebotenen Betten ¹⁾	
	Ist am 31.05.1997			Veränderung z. Vorjahresmon.		Mai 1997	seit Jahresbeginn
	Anzahl					%	
Mineral- und Moorbäder							
Bad Freienwalde	5	5	336	327	- 4,9	51,6	61,3
Bad Liebenwerda	9	9	479	469	12,5	33,1	46,8
Bad Saarow-Pieskow	14	13	900	822	8,9	37,9	31,6
Bad Wilsnack	4	4	501	501	0,8	39,4	33,5
Zusammen	32	31	2 216	2 119	5,3	39,3	41,0
Kneippkurorte							
Buckow	13	13	782	782	11,4	39,1	26,6
Luftkurorte							
Belzig	7	7	477	475	9,4	45,3	44,1
Erholungsorte							
Burg/Spreewald	22	22	1 381	1 379	7,2	62,7	40,5
Lindow (Mark)	3	2	43	24	- 75,5		
Lychen	11	10	572	551	101,1	31,6	27,0
Müllrose	3	3	106	104	- 1,9	31,6	32,7
Neuglobsow	9	7	332	188	- 19,0	42,8	37,3
Rheinsberg	10	10	424	423	67,9	55,7	38,9
Templin	5	5	1 461	825	- 40,7	55,7	27,0
Waldsiedersdorf	2	2	90	90	- 11,8		
Zusammen	65	61	4 409	3 584	- 4,2	54,1	34,9
Sonstige Gemeinden							
	1 238	1 151	64 371	59 207	5,4	40,1	28,8
Land Brandenburg	1 355	1 263	72 255	66 167	4,9	40,9	29,6

1) Rechnerischer Wert (Übernachtungen/angebotene Bettentage) x 100

21. Ankünfte, Übernachtungen und durchschnittliche Aufenthaltsdauer der Gäste in Beherbergungsstätten im Mai 1997 nach Gemeindegruppen

Gemeindegruppen	Ankünfte		Übernachtungen		Durchschnittliche Aufenthaltsdauer ¹⁾ Tage
	Ist	Veränderung z. Vorjahresmon.	Ist	Veränderung z. Vorjahresmon.	
	Anzahl	%	Anzahl	%	
Mineral- und Moorbäder					
Bad Freienwalde	623	- 27,1	5 226	- 33,5	8,4
Bad Liebenwerda	502	- 17,6	4 819	- 46,6	9,6
Bad Saarow-Pieskow	4 070	29,3	9 653	6,1	2,4
Bad Wilsnack	955	- 8,4	6 124	- 33,5	6,4
Zusammen	6 150	8,8	25 822	- 26,6	4,2
Kneippkurorte					
Buckow	2 522	14,8	9 477	- 7,5	3,8
Luftkurorte					
Belzig	1 094	- 46,9	6 666	- 33,4	6,1
Erholungsorte					
Burg/Spreewald	8 926	20,4	26 807	4,9	3,0
Lindow (Mark)					
Lychen	1 328	60,2	5 334	42,4	4,0
Müllrose	436	10,4	1 020	11,8	2,3
Neuglobsow	766	- 3,2	2 289	- 3,1	3,0
Rheinsberg	1 727	32,3	7 310	50,9	4,2
Templin	4 782	- 3,7	14 225	- 9,6	3,0
Waldsiedersdorf					
Zusammen	18 850	12,4	59 736	5,4	3,2
Sonstige Gemeinden					
	265 451	5,3	735 047	5,2	2,8
Land Brandenburg					
	294 067	5,5	836 748	3,2	2,8

1) Rechnerischer Wert (Übernachtungen/Ankünfte)

22. Ankünfte, Übernachtungen und durchschnittliche Aufenthaltsdauer der Gäste in Beherbergungsstätten von Januar bis Mai 1997 nach Gemeindegruppen

Gemeindegruppen	Ankünfte		Übernachtungen		Durchschnittliche Aufenthaltsdauer ¹⁾ Tage
	Ist	Veränderung z. Vorjahreszeitr.	Ist	Veränderung z. Vorjahreszeitr.	
	Anzahl	%	Anzahl	%	
Mineral- und Moorbäder					
Bad Freienwalde	1 923	- 24,3	26 917	- 22,9	14,0
Bad Liebenwerda	1 685	- 1,5	28 719	- 29,7	17,0
Bad Saarow-Pieskow	8 119	5,7	22 809	9,3	2,8
Bad Wilsnack	3 120	- 7,9	25 333	- 49,9	8,1
Zusammen	14 847	- 3,1	103 778	- 29,5	7,0
Kneippkurorte					
Buckow	6 747	7,9	30 221	- 16,0	4,5
Luftkurorte					
Belzig	5 495	- 3,3	30 047	- 29,9	5,5
Erholungsorte					
Burg/Spreewald	18 049	15,5	70 166	- 6,0	3,9
Lindow (Mark)					
Lychen	2 265	16,7	13 403	8,9	5,9
Müllrose	1 408	30,1	5 102	46,4	3,6
Neuglobsow	1 428	16,8	3 722	8,4	2,6
Rheinsberg	3 661	26,7	20 190	14,5	5,5
Templin	10 833	3,0	37 155	2,2	3,4
Waldsiedersdorf					
Zusammen	40 383	12,0	157 920	0,2	3,9
Sonstige Gemeinden					
	807 180	11,0	2 300 543	10,6	2,9
Land Brandenburg	874 652	10,6	2 622 509	6,5	3,0

1) Rechnerischer Wert (Übernachtungen/Ankünfte)

23. Campingplätze mit Urlaubscamping *) und Stellplatzkapazität nach Regionalverbänden und Verwaltungsbezirken am Ende des Berichtsmonats

Regionalverband	Campingplätze		Stellplätze		Veränderung z. Vorjahresmon.
	insgesamt	darunter geöffnete	insgesamt	darunter angebotene	
Verwaltungsbezirk	Ist am 31.05.1997				
	Anzahl				%
Brandenburg-Nord	47	42	2 615	2 323	7,1
Oberhavel	10	10	475	475	11,8
Ostprignitz-Ruppin	24	21	1 071	923	21,6
Prignitz	2	2	90	80	- 11,1
Uckermark	11	9	979	845	- 5,6
Potsdam-Havelland-Fläming	34	29	1 779	1 351	- 8,5
Brandenburg an der Havel	5	4	346	236	- 29,6
Potsdam	1	1	120	120	0,0
Havelland	7	7	290	257	2,8
Potsdam-Mittelmark	17	15	853	693	6,3
Teltow-Fläming	4	2	170	45	- 62,5
Ostbrandenburg	38	33	3 188	2 878	6,3
Frankfurt (Oder)	1	1	697	697	17,9
Barnim	13	12	835	785	10,1
Märkisch-Oderland	3	2	220	100	- 44,4
Oder-Spree	21	18	1 436	1 296	5,9
Brandenburg-Süd	51	50	4 723	4 485	13,3
Cottbus	-	-	-	-	-
Dahme-Spreewald	28	28	2 961	2 790	5,5
Elbe-Elster	7	7	297	297	44,2
Oberspreewald-Lausitz	9	8	886	834	43,8
Spree-Neiße	7	7	579	564	7,2
Land Brandenburg	170	154	12 305	11 037	7,0

*) Campingplatzbenutzung für höchstens zwei Monate vereinbart

24. Ankünfte, Übernachtungen und durchschnittliche Aufenthaltsdauer der Gäste auf Campingplätzen mit Urlaubscamping^{*)} im Mai 1997 nach Regionalverbänden und Verwaltungsbezirken

Regionalverband Verwaltungsbezirk	Ankünfte		Übernachtungen		Durchschnittliche Aufenthaltsdauer ¹⁾ Tage
	Ist	Veränderung z. Vorjahresmon.	Ist	Veränderung z. Vorjahresmon.	
	Anzahl	%	Anzahl	%	
Brandenburg-Nord	7 681	21,1	17 078	- 4,9	2,2
Oberhavel	1 630	9,2	2 856	5,5	1,8
Ostprignitz-Ruppin	3 207	43,6	7 551	- 20,4	2,4
Prignitz					
Uckermark					
Potsdam-Havelland-Fläming	6 797	49,4	16 469	40,7	2,4
Brandenburg an der Havel	1 269	25,4	2 818	32,4	2,2
Potsdam					
Havelland	709	20,2	1 785	84,8	2,5
Potsdam-Mittelmark	3 229	41,4	8 998	26,6	2,8
Teltow-Fläming					
Ostbrandenburg	10 410	10,1	26 878	2,1	2,6
Frankfurt (Oder)					
Barnim	2 799	12,7	6 427	- 7,8	2,3
Märkisch-Oderland					
Oder-Spree	3 279	11,4	8 481	9,7	2,6
Brandenburg-Süd	21 760	33,2	55 253	33,0	2,5
Cottbus					
Dahme-Spreewald	9 246	11,6	24 997	14,6	2,7
Elbe-Elster	1 156	25,1	2 812	20,1	2,4
Oberspreewald-Lausitz	9 131	61,6	21 881	59,6	2,4
Spree-Neiße	2 227	51,2	5 563	51,1	2,5
Land Brandenburg	46 648	27,2	115 678	18,6	2,5

*) Campingplatzbenutzung für höchstens zwei Monate vereinbart

1) Rechnerischer Wert (Übernachtungen/Ankünfte)

25. Ankünfte, Übernachtungen und durchschnittliche Aufenthaltsdauer der Gäste auf Campingplätzen mit Urlaubscamping ¹⁾ von Januar bis Mai nach Regionalverbänden und Verwaltungsbezirken

Regionalverband Verwaltungsbezirk	Ankünfte		Übernachtungen		Durchschnittliche Aufenthaltsdauer ¹⁾
	Ist	Veränderung z. Vorjahreszeitr.	Ist	Veränderung z. Vorjahreszeitr.	
	Anzahl	%	Anzahl	%	Tage
Brandenburg-Nord	8 139	13,7	18 137	- 13,4	2,2
Oberhavel	1 739	15,9	3 140	15,1	1,8
Ostprignitz-Ruppin	3 490	38,3	8 214	- 22,6	2,4
Prignitz
Uckermark
Potsdam-Havelland-Fläming	7 784	49,1	21 090	47,0	2,7
Brandenburg an der Havel	1 334	23,3	3 030	31,4	2,3
Potsdam
Havelland	838	22,2	2 137	75,2	2,6
Potsdam-Mittelmark	3 889	40,9	12 811	38,2	3,3
Teltow-Fläming
Ostbrandenburg	11 550	10,7	29 216	- 3,4	2,5
Frankfurt (Oder)
Barnim	3 718	21,1	8 067	- 16,6	2,2
Märkisch-Oderland
Oder-Spree	3 500	4,9	9 179	2,6	2,6
Brandenburg-Süd	24 624	27,2	62 430	23,2	2,5
Cottbus
Dahme-Spreewald	10 527	8,1	28 249	8,7	2,7
Elbe-Elster	1 198	27,4	2 879	22,1	2,4
Oberspreewald-Lausitz	10 613	48,8	25 479	37,9	2,4
Spree-Neiße	2 286	47,1	5 823	50,5	2,5
Land Brandenburg	52 097	23,5	130 873	12,6	2,5

(*) Campingplatzbenutzung für höchstens zwei Monate vereinbart
1) Rechnerischer Wert (Übernachtungen/Ankünfte)

