

**Landesamt für
Datenverarbeitung und Statistik**



Statistische Berichte

G IV 1 - m 04 / 97

**Gäste und Übernachtungen
im Fremdenverkehr
im Land Brandenburg**

**April 1997 und
Winterhalbjahr 1996/1997**

Erarbeitet:

Landesamt für Datenverarbeitung und Statistik Brandenburg
Dezernat Handel, Verkehr, Fremdenverkehr

Herausgeber:

Landesamt für Datenverarbeitung und Statistik Brandenburg
Dezernat Öffentlichkeitsarbeit
Postfach 60 10 52
14410 Potsdam

Telefon: (0331) 39 403 - 405
Fax: (0331) 39 418
BTX: *47474#
E-Mail: Info@lds.brandenburg.de

Erschienen im Juli 1997
Preis: 5,50 DM

Nachdruck, auch im Auszug, nur mit Quellenangabe gestattet!

Inhalt

	Seite
Vorbemerkungen/Erläuterungen	5
Tabellenteil	
I. Zusammenfassende Übersichten nach Zeitvergleichen	
1. Ankünfte von Gästen in Beherbergungsstätten nach Monaten bzw. zusammengefaßten Zeiträumen	7
2. Übernachtungen von Gästen in Beherbergungsstätten nach Monaten bzw. zusammengefaßten Zeiträumen	8
3. Auslastung der angebotenen Bettenkapazität in Beherbergungsstätten nach Monaten bzw. zusammengefaßten Zeiträumen	9
4. Ankünfte von Gästen auf Campingplätzen mit Urlaubscamping nach Monaten bzw. zusammengefaßten Zeiträumen	10
5. Übernachtungen von Gästen auf Campingplätzen mit Urlaubscamping nach Monaten bzw. zusammengefaßten Zeiträumen	11
II. Weitere Ergebnistabellen	
6. Beherbergungsarten nach Regionalverbänden und Verwaltungsbezirken am Ende des Monats	12
7. Anteil der in den einzelnen Beherbergungsarten angebotenen Bettenkapazität an den angebotenen Betten/Schlafgelegenheiten aller Beherbergungsstätten im Land Brandenburg am Ende des Monats	13
8. Anteil der in den einzelnen Regionalverbänden des Landes Brandenburg angebotenen Bettenkapazität in den Beherbergungsstätten an der angebotenen Bettenkapazität in den Beherbergungsstätten des Landes insgesamt am Ende des Monats	13
9. Beherbergungsstätten, Gästebetten und Kapazitätsauslastung nach Regionalverbänden und Verwaltungsbezirken am Ende des Monats	14
10. Beherbergungsarten nach Größenklassen und Kapazitätsauslastung am Ende des Monats	15
11. Ankünfte der Gäste in Beherbergungsstätten nach Regionalverbänden und Verwaltungsbezirken sowie nach zusammengefaßten Gästegruppen im Monats	18
12. Ankünfte der Gäste in Beherbergungsstätten nach Regionalverbänden und Verwaltungsbezirken sowie nach zusammengefaßten Gästegruppen seit Jahresbeginn	19
13. Ankünfte der Gäste in Beherbergungsstätten nach Regionalverbänden und Verwaltungsbezirken sowie nach zusammengefaßten Gästegruppen im Winterhalbjahr	20

14. Übernachtungen der Gäste in Beherbergungsstätten nach Regionalverbänden und Verwaltungsbezirken sowie nach zusammengefaßten Gästegruppen im Berichtsmonat	21
15. Übernachtungen der Gäste in Beherbergungsstätten nach Regionalverbänden und Verwaltungsbezirken sowie nach zusammengefaßten Gästegruppen seit Jahresbeginn	22
16. Übernachtungen der Gäste in Beherbergungsstätten nach Regionalverbänden und Verwaltungsbezirken sowie nach zusammengefaßten Gästegruppen im Winterhalbjahr	23
17. Durchschnittliche Aufenthaltsdauer der Gäste in Beherbergungsstätten nach Regionalverbänden und Verwaltungsbezirken im Berichtsmonat und seit Jahresbeginn	24
18. Ankünfte, Übernachtungen und durchschnittliche Aufenthaltsdauer der Gäste in Beherbergungsstätten nach Betriebsarten und zusammengefaßten Gästegruppen im Berichtsmonat	25
19. Ankünfte, Übernachtungen und durchschnittliche Aufenthaltsdauer der Gäste in Beherbergungsstätten nach Betriebsarten und zusammengefaßten Gästegruppen seit Jahresbeginn	26
20. Ankünfte, Übernachtungen und durchschnittliche Aufenthaltsdauer der Gäste in Beherbergungsstätten nach Betriebsarten und zusammengefaßten Gästegruppen im Winterhalbjahr	27
21. Ankünfte, Übernachtungen und durchschnittliche Aufenthaltsdauer der Gäste in Beherbergungsstätten nach Herkunftsländern im Berichtsmonat	28
22. Ankünfte, Übernachtungen und durchschnittliche Aufenthaltsdauer der Gäste in Beherbergungsstätten nach Herkunftsländern seit Jahresbeginn	30
23. Ankünfte, Übernachtungen und durchschnittliche Aufenthaltsdauer der Gäste in Beherbergungsstätten nach Herkunftsländern im Winterhalbjahr	32
24. Beherbergungsstätten, Gästebetten und Kapazitätsauslastung nach Gemeindegruppen am Ende des Berichtsmonats	34
25. Ankünfte, Übernachtungen und durchschnittliche Aufenthaltsdauer der Gäste in Beherbergungsstätten nach Gemeindegruppen im Berichtsmonat	35
26. Ankünfte, Übernachtungen und durchschnittliche Aufenthaltsdauer der Gäste in Beherbergungsstätten nach Gemeindegruppen seit Jahresbeginn	36
27. Ankünfte, Übernachtungen und durchschnittliche Aufenthaltsdauer der Gäste in Beherbergungsstätten nach Gemeindegruppen im Winterhalbjahr	37
28. Campingplätze mit Urlaubscamping und Stellplatzkapazität nach Regionalverbänden und Verwaltungsbezirken am Ende des Berichtsmonats	38
29. Ankünfte, Übernachtungen und durchschnittliche Aufenthaltsdauer der Gäste auf Campingplätzen mit Urlaubscamping nach Regionalverbänden und Verwaltungsbezirken im Berichtsmonat	39
30. Ankünfte, Übernachtungen und durchschnittliche Aufenthaltsdauer der Gäste auf Campingplätzen mit Urlaubscamping nach Regionalverbänden und Verwaltungsbezirken seit Jahresbeginn	40
31. Ankünfte, Übernachtungen und durchschnittliche Aufenthaltsdauer der Gäste auf Campingplätzen mit Urlaubscamping nach Regionalverbänden und Verwaltungsbezirken im Winterhalbjahr	41

Vorbemerkungen

Rechtsgrundlage und Erhebungsumfang

Rechtsgrundlage der Fremdenverkehrsstatistik ist das Gesetz über die Statistik der Beherbergung im Reiseverkehr (Beherbergungsstatistikgesetz - BeherbStatG) vom 14.07.1980 (BGBl. I S. 953).

Danach sind in allen Gemeinden des Landes Beherbergungsstätten mit mehr als acht Gästebetten in die Erhebung einzubeziehen.

In 559 Gemeinden des Landes waren Beherbergungsstätten mit dieser Bettenanzahl vorhanden. Geöffnete und damit für den Fremdenverkehr wirksame Einrichtungen befanden sich in 523 Gemeinden.

Abgrenzung des Erhebungsumfangs

Nach Wortlaut und Zielsetzung des Beherbergungsstatistikgesetzes kommt es für die Berichtskreis-zugehörigkeit der Beherbergungsstätten weder auf die Gewinnerzielungsabsicht des Betriebes noch auf den Aufenthaltswitz der Gäste an. Ebenso wenig ist maßgebend, ob die Gästebeherbergung betrieblicher Haupt- oder nur Nebenzweck ist. Entscheidend ist lediglich, daß auf Dauer mindestens neun Unterbringungsmöglichkeiten angeboten werden, die für die Beherbergung von Reisenden, d.h. Personen bestimmt sind, die sich vorübergehend an einem anderen Ort als ihrem gewöhnlichen Wohnsitz aufhalten. Die Abgrenzung der statistischen Einheiten richtet sich im wesentlichen nach der Systematik der Wirtschaftszweige.

Danach werden, unabhängig vom wirtschaftlichen Schwerpunkt des Unternehmens oder des Betriebes, alle fachlichen Betriebsteile erfaßt, die - für sich genommen - dem Bereich des Beherbergungsgewerbes zuzuordnen wären.

Der gesetzlich vorgeschriebene Erfassungsbereich der Beherbergungsstatistik ist aber mit dem gewerblichen Sektor nicht deckungsgleich.

Er unterschreitet ihn durch Ausklammerung der ebenfalls dem Beherbergungsgewerbe zuzurechnenden „Privatquartiere“; er geht über ihn hinaus durch die Einbeziehung von Unterkunftsstätten, die wirtschaftssystematisch und funktionell anderen Dienstleistungsbereichen (z.B. Heilstätten und Sanatorien) zugerechnet werden.

Bezüglich der **Campingplätze** legt die Zielsetzung der Beherbergungsstatistik - trotz des Fehlens einer inhaltlichen Begrenzung des Begriffs „Reiseverkehr“ in der Rechtsgrundlage - eine Einengung auf den Bereich des Urlaubscampings nahe.

Der hiergegen abzugrenzende Dauercampingbereich ist grundsätzlich dem Naherholungsverkehr und nicht dem Reiseverkehr zuzurechnen. Campingplätze mit (in der Regel) bis zu drei Stellplätzen werden nicht erfaßt, da sie nach den Campingplatzverordnungen der Bundesländer keiner Genehmigungspflicht unterliegen.

Erläuterung wichtiger Begriffe

Ankünfte

Anzahl der Gästemeldungen in einer Beherbergungsstätte innerhalb des Berichtsmonats.

Beherbergung

Unterbringung von Personen, die sich vorübergehend an einem anderen Ort als ihrem gewöhnlichen Wohnsitz aufhalten.

Ein Aufenthalt gilt - in Anlehnung an die melderechtlichen Vorschriften - dann als „vorübergehend“, wenn er die Dauer von zwei Monaten im allgemeinen nicht überschreitet. Der vorübergehende Ortswechsel kann durch Urlaub und Freizeit, aber auch durch Wahrnehmung privater und geschäftlicher Kontakte, den Besuch von Tagungen und Fortbildungsveranstaltungen, Maßnahmen zur Wiederherstellung der Gesundheit oder sonstige Gründe veranlaßt sein.

Beherbergungsstätten

Betriebe, die nach Einrichtung und Zweckbestimmung dazu dienen, Gäste zu beherbergen. Hierzu zählen auch Unterkunftsstätten, die die Gästebeherbergung nicht gewerblich und/oder nur als Nebenzweck betreiben.

Campingplatz

Abgegrenztes Gelände, das jedermann zum vorübergehenden Aufstellen von mitgebrachten Wohnwagen oder Zelten zugänglich ist.

Erholungsheim

Beherbergungsstätte für Angehörige bestimmter Personengruppen, in der Speisen und Getränke nur an Hausgäste abgegeben werden.

Ferienhaus

Jedermann zugängliche, in Wohneinheiten gegliederte Beherbergungsstätte ohne Abgabe von Speisen und Getränken, aber mit Kochgelegenheit in den Wohneinheiten.

Ferienzentrum

Beherbergungsstätte, die jedermann zugänglich ist und nach Einrichtung und Zweckbestimmung dazu dient, wahlweise unterschiedliche Wohn- und Aufenthaltsmöglichkeiten zum vorübergehenden Aufenthalt sowie gleichzeitig Freizeiteinrichtungen in Verbindung mit Einkaufsquellen und persönlichen Dienstleistungen anzubieten.

Herkunftsland

Für die Erfassung ist grundsätzlich der ständige Wohnsitz oder gewöhnliche Aufenthalt der Gäste maßgebend, nicht dagegen deren Staatsangehörigkeit (Nationalität).

Hotel

Jedermann zugängliche Beherbergungs- und Bewirtschaftungsstätte mit herkömmlichem Dienstleistungsangebot in der Mehrzahl ihrer Beherbergungseinheiten und mit wenigstens einem Vollrestaurant, auch für Passanten, mit besonderen Aufenthaltsräumen für Hausgäste.

Hotel garni

Jedermann zugängliche Beherbergungsstätte, in der an Hausgäste höchstens Frühstück abgegeben wird.

Jugendherberge

Beherbergungsstätte vorzugsweise für Jugendliche sowie für Angehörige der sie tragenden Organisation, in der Speisen und Getränke nur an Hausgäste abgegeben werden.

Pension

Jedermann zugängliche Beherbergungsstätte, in der Speisen und Getränke nur an Hausgäste abgegeben werden.

Übernachtungen

Zahl der Übernachtungen von Gästen, die im Berichtszeitraum ankamen oder aus dem vorherigen Berichtszeitraum noch anwesend waren.

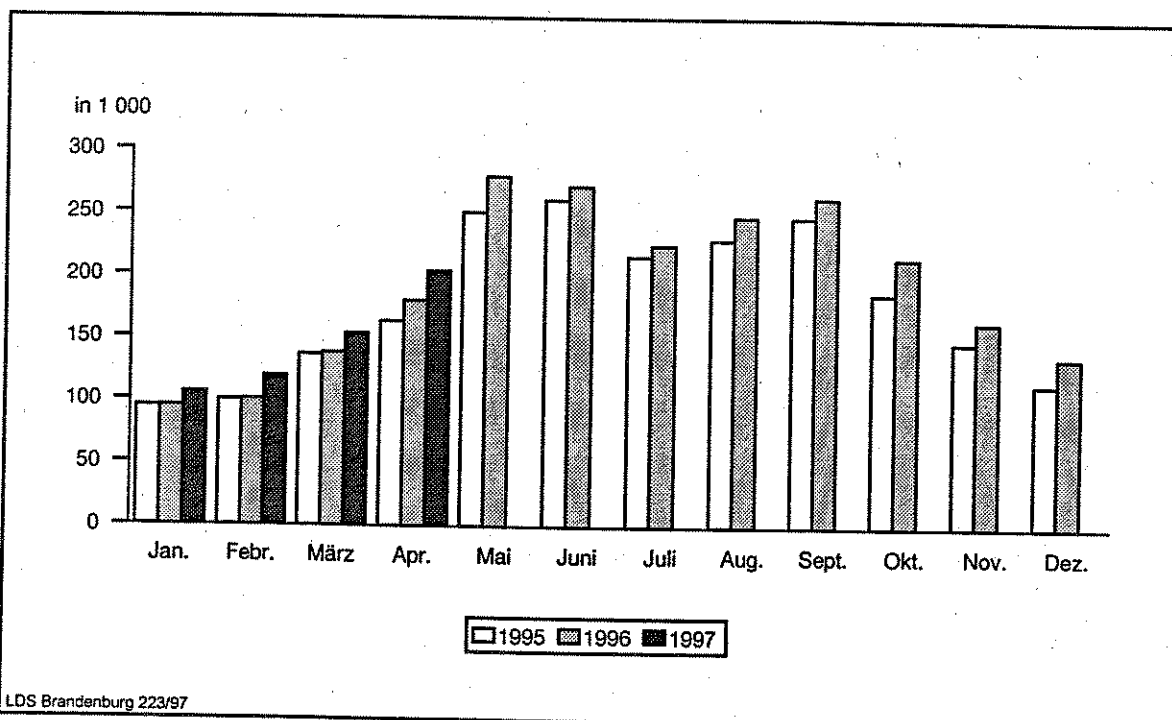
Zeichenerklärung (nach DIN 55 301)

- 0 weniger als die Hälfte von 1 in der letzten besetzten Stelle, jedoch mehr als nichts
- nichts vorhanden (genau Null)
- . Zahlenwert unbekannt oder geheimzuhalten
- x Tabellenfach gesperrt, weil Aussage nicht sinnvoll (z.B. bei Vorjahresvergleichen ohne Basiswert)
- ... Angabe fällt erst später an
- + oder - aus technischen Gründen sind nur die Minusveränderungen (-) jeweils vor der Zahl gekennzeichnet; anderenfalls liegt eine Zunahme vor

I. Zusammenfassende Übersichten nach Zeitvergleichen

1. Ankünfte von Gästen in Beherbergungsstätten

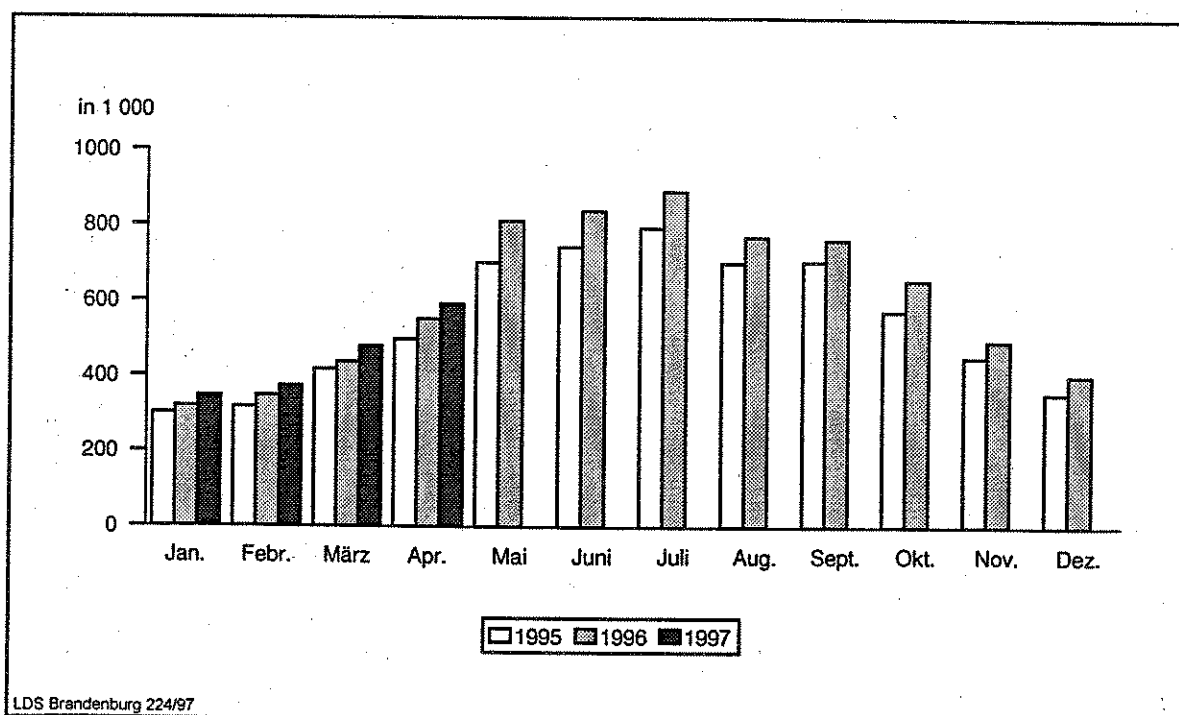
Zeitraum	1993	1994	1995	1996	1997
	Anzahl				
Januar	51 893	80 296	94 722	94 938	105 761
Februar	58 833	84 872	99 779	100 159	118 977
März	85 380	114 561	136 172	137 609	152 923
April	101 602	140 360	162 573	179 270	202 924
Mai	152 225	203 027	249 818	278 683	...
Juni	157 290	206 890	260 070	270 850	...
Juli	124 122	175 113	215 197	224 111	...
August	146 601	174 746	228 706	246 965	...
September	150 755	188 483	246 439	262 263	...
Oktober	129 488	162 487	185 814	214 482	...
November	100 255	126 135	147 222	163 442	...
Dezember	81 918	106 209	114 236	135 619	...
Winterhalbjahr ¹⁾	430 943	602 262	725 590	773 434	879 646
Sommerhalbjahr ²⁾	860 481	1 110 746	1 386 044	1 497 354	...
Jahr	1 340 362	1 763 179	2 140 748	2 308 391	...



1) November des vorhergehenden Jahres bis einschließlich April des jeweiligen Jahres
 2) Mai bis einschließlich Oktober

2. Übernachtungen von Gästen in Beherbergungsstätten

Zeitraum	1993	1994	1995	1996	1997
	Anzahl				
Januar	161 344	240 036	301 043	319 029	345 950
Februar	181 712	260 404	316 457	347 094	372 940
März	250 527	351 364	416 179	436 158	477 187
April	293 089	429 161	496 475	549 954	589 684
Mai	417 873	597 365	699 777	810 697	...
Juni	442 560	632 681	742 066	837 568	...
Juli	462 622	652 333	792 819	889 506	...
August	469 850	617 058	700 427	768 692	...
September	430 351	567 626	703 722	761 100	...
Oktober	376 277	508 345	571 597	654 337	...
November	291 405	379 001	449 429	493 179	...
Dezember	229 349	318 390	354 664	402 349	...
Winterhalbjahr ¹⁾	1 299 536	1 801 719	2 227 545	2 456 328	2 681 289
Sommerhalbjahr ²⁾	2 599 533	3 575 408	4 210 408	4 721 900	...
Jahr	4 006 959	5 553 764	6 544 655	7 269 663	...



1) November des vorhergehenden Jahres bis einschließlich April des jeweiligen Jahres
 2) Mai bis einschließlich Oktober

3. Auslastung der angebotenen Bettenkapazität in Beherbergungsstätten¹⁾

Zeitraum	1993	1994	1995	1996	1997
	Anzahl				
Januar	21,9	24,8	24,8	21,8	20,7
Februar	26,7	28,3	28,3	24,9	24,1
März	31,9	32,3	32,4	28,5	27,1
April	35,8	36,6	36,6	32,9	32,2
Mai	44,4	44,6	44,4	41,7	...
Juni	46,6	47,5	46,7	43,2	...
Juli	46,3	47,3	47,3	44,4	...
August	44,2	44,3	41,2	37,8	...
September	40,8	42,5	42,8	39,4	...
Oktober	36,6	37,4	34,7	34,2	...
November	32,0	31,6	30,2	28,5	...
Dezember	24,7	26,7	24,2	23,5	...
Winterhalbjahr ¹⁾	28,7	30,1	30,2	27,3	26,1
Sommerhalbjahr ²⁾	43,1	43,9	42,8	40,1	...
Jahr	36,8	37,8	36,8	34,2	...

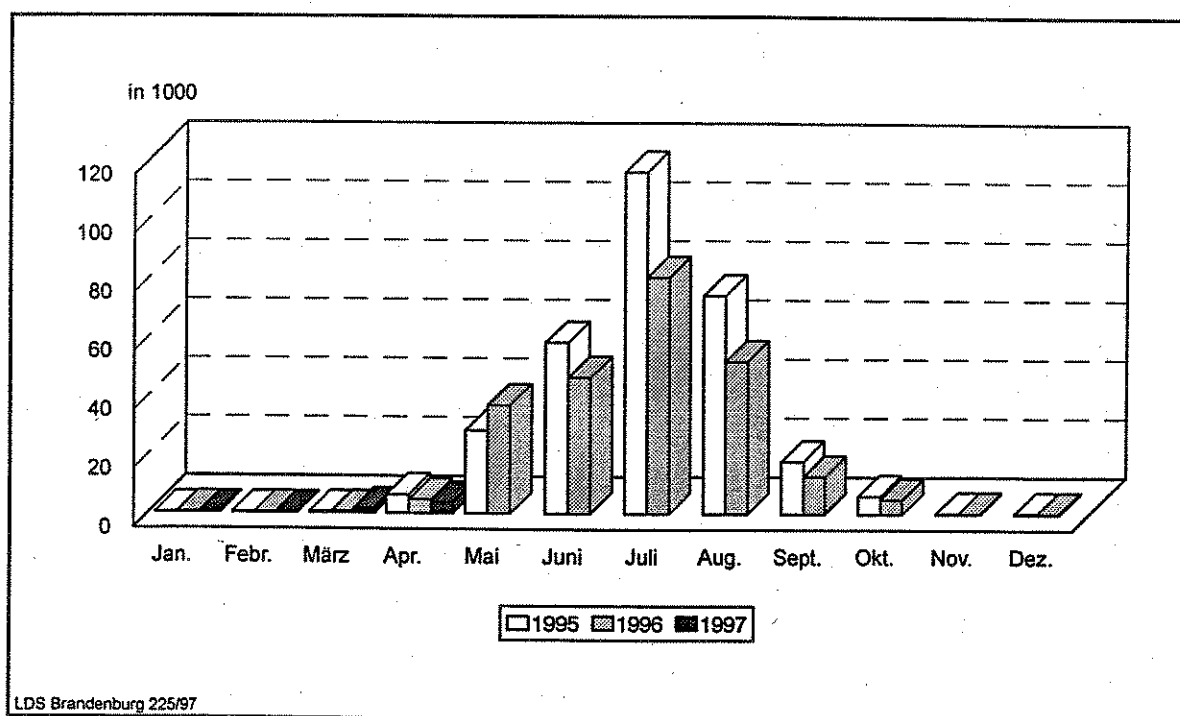
*) Rechnerischer Wert (Übernachtungen/angebotene Bettentage) x 100

1) November des vorhergehenden Jahres bis einschließlich April des jeweiligen Jahres

2) Mai bis einschließlich Oktober

4. Ankünfte von Gästen auf Campingplätzen mit Urlaubscamping

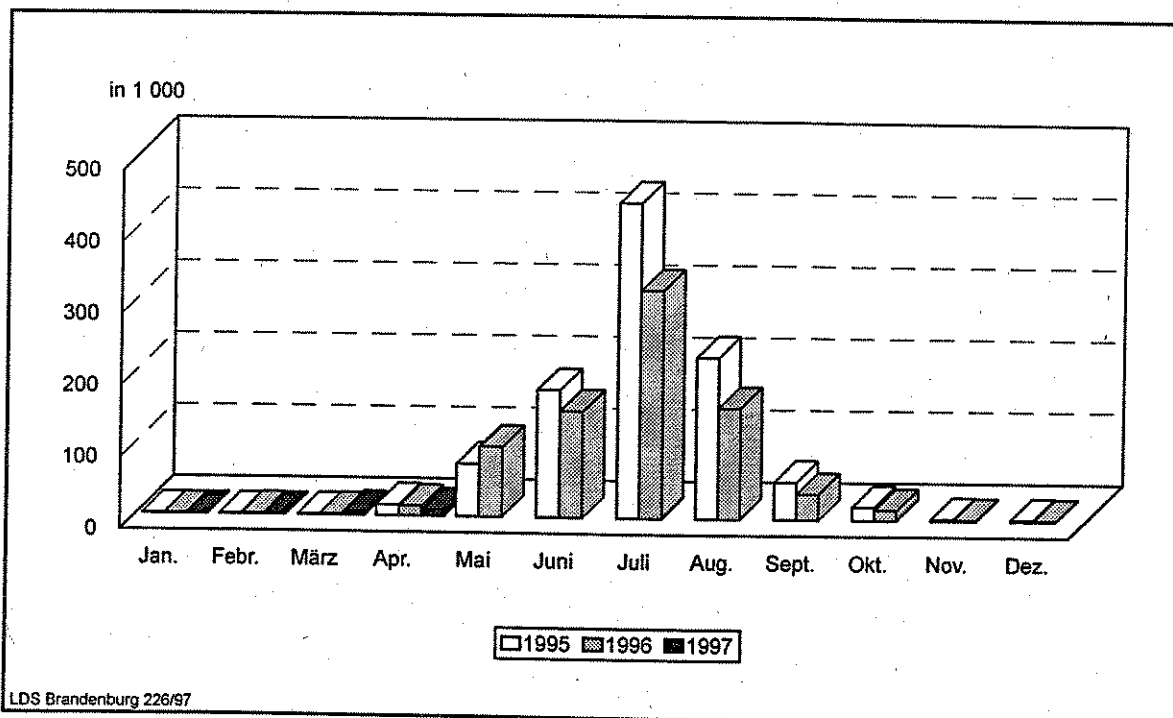
Zeitraum	1993	1994	1995	1996	1997
	Anzahl				
Januar	267	157	132	211	195
Februar	316	182	169	164	176
März	700	632	294	424	1 538
April	7 381	3 940	6 236	4 696	3 540
Mai	38 998	43 300	28 154	36 681	...
Juni	40 498	39 956	58 052	46 140	...
Juli	74 401	107 014	115 899	80 256	...
August	59 252	66 863	74 007	51 594	...
September	14 052	17 189	17 852	12 719	...
Oktober	3 732	5 540	6 050	4 856	...
November	368	365	294	264	...
Dezember	275	322	324	297	...
Winterhalbjahr ¹⁾	9 631	5 554	7 518	6 113	6 010
Sommerhalbjahr ²⁾	230 933	279 862	300 014	232 246	...
Jahr	240 240	285 460	307 463	238 302	...



1) November des vorhergehenden Jahres bis einschließlich April des jeweiligen Jahres
 2) Mai bis einschließlich Oktober

5. Übernachtungen von Gästen auf Campingplätzen mit Urlaubscamping

Zeitraum	1993	1994	1995	1996	1997
	Anzahl				
Januar	1 516	418	888	1 109	785
Februar	1 727	734	1 030	1 666	1 092
März	2 650	3 858	1 227	2 026	4 586
April	18 018	12 941	15 356	13 882	8 732
Mai	108 713	114 427	73 332	97 548	...
Juni	124 136	115 844	177 217	148 011	...
Juli	316 770	408 248	438 045	316 314	...
August	215 612	226 145	224 131	153 877	...
September	44 906	47 932	52 342	35 724	...
Oktober	11 339	15 925	18 896	14 845	...
November	1 973	2 480	2 735	1 667	...
Dezember	1 004	1 576	2 217	1 485	...
Winterhalbjahr ¹⁾	26 478	20 928	22 557	23 635	18 347
Sommerhalbjahr ²⁾	821 476	928 521	983 963	766 319	...
Jahr	848 364	950 528	1 007 416	788 154	...



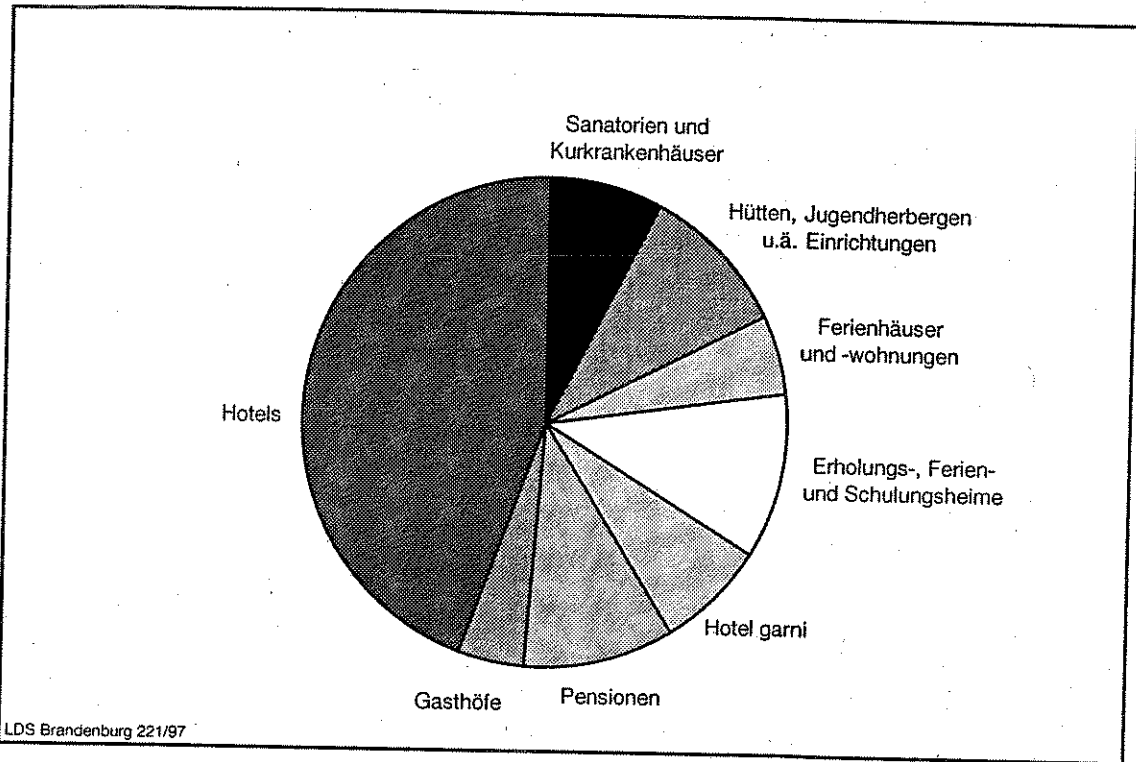
1) November des vorhergehenden Jahres bis einschließlich April des jeweiligen Jahres
 2) Mai bis einschließlich Oktober

II. Weitere Ergebnistabellen

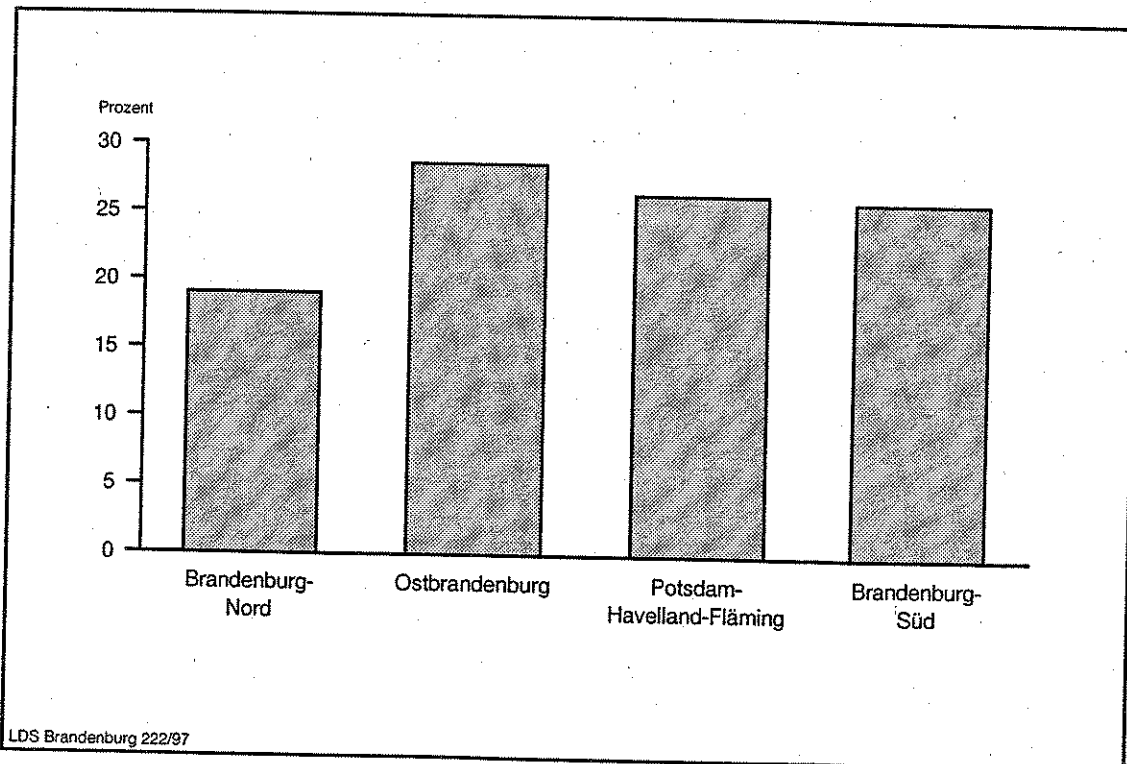
6. Beherbergungsarten am 30.04.1997 nach Regionalverbänden und Verwaltungsbezirken

Regionalverband Verwaltungsbezirk	Beherbergungsstätten insgesamt	davon							
		Hotels	Gasthöfe	Pensionen	Hotels garnis	Erholungs-, Ferien- und Schulungsheime	Ferienhäuser und -wohnungen	Hütten, Jugendherbergen u.ä. Einrichtungen	Sanatorien, Kurkrankenhäuser u.ä. Einrichtungen
Anzahl									
Brandenburg-Nord	330	109	44	81	18	23	37	11	7
Oberhavel	90	28	15	24	7	5	9	2	-
Ostprignitz-Ruppin	102	34	9	25	4	6	17	4	3
Prignitz	42	21	9	6	-	3	1	1	1
Uckermark	96	26	11	26	7	9	10	4	3
dar. Schwedt	7	2	-	2	2	-	-	1	-
Potsdam-Havelland-Fläming	336	129	28	73	30	25	36	12	3
Brandenburg an der Havel	20	8	1	6	2	-	2	1	-
Potsdam	22	16	-	3	1	1	-	1	-
Havelland	66	22	6	20	3	2	8	5	-
Potsdam-Mittelmark	142	52	12	24	14	16	17	4	3
Teltow-Fläming	86	31	9	20	10	6	9	1	-
Ostbrandenburg	313	97	22	66	22	35	33	30	8
Frankfurt (Oder)	18	8	2	6	-	-	1	1	-
Barnim	81	29	5	18	6	10	7	5	1
dar. Eberswalde	7	3	-	2	2	-	-	-	-
Märkisch-Oderland	94	27	4	25	7	10	8	8	5
Oder-Spree	120	33	11	17	9	15	17	16	2
dar. Eisenhüttenstadt	6	3	1	-	-	1	1	-	-
Brandenburg-Süd	358	128	33	88	22	35	21	26	5
Cottbus	26	12	2	6	1	4	-	1	-
Dahme-Spreewald	114	36	9	19	7	15	15	11	2
Elbe-Elster	58	19	7	13	5	6	2	4	2
Oberspreewald-Lausitz	68	26	9	23	2	5	1	2	-
Spree-Neiße	92	35	6	27	7	5	3	8	1
Land Brandenburg	1 337	463	127	308	92	118	127	79	23

7. Anteil der in den einzelnen Beherbergungsarten angebotenen Bettenkapazität an den angebotenen Betten/Schlafgelegenheiten aller Beherbergungsstätten im Land Brandenburg



8. Anteil der in den einzelnen Regionalverbänden des Landes Brandenburg angebotenen Bettenkapazität in den Beherbergungsstätten an der angebotenen Bettenkapazität in den Beherbergungsstätten des Landes insgesamt



9. Beherbergungsstätten, Gästebetten und Kapazitätsauslastung am 30.04.1997 nach Regionalverbänden und Verwaltungsbezirken

Regionalverband Verwaltungsbezirk	Beherbergungsstätten		Betten/Schlafgelegenheiten					Betten insgesamt je 1000 Einwohner
	ins- gesamt	darunter geöffnete	ins- gesamt	Ist	darunter angebotene			
					durchschnittliche Auslastung ¹⁾			
					April 1997	seit Jahres- beginn	Winter- halbj. ²⁾ 1996/97	
Anzahl				%			Anzahl	
Brandenburg-Nord	330	282	14 598	11 641	28,9	23,1	23,1	26,6
Oberhavel	90	77	3 417	2 939	26,7	23,0	24,1	19,8
Ostprignitz-Ruppin	102	86	4 297	3 393	26,1	20,7	20,9	36,7
Prignitz	42	38	1 403	1 315	28,4	23,8	26,0	13,9
Uckermark	96	81	5 481	3 994	33,1	24,7	23,2	34,4
dar. Schwedt	7	7	521	393	40,8	34,9	34,0	11,1
Potsdam-Havelland-Fläming	336	292	18 382	16 181	31,4	26,1	26,5	26,8
Brandenburg an der Havel	20	17	1 018	763	21,2	17,2	17,9	12,0
Potsdam	22	21	2 252	2 212	31,8	22,8	22,6	16,6
Havelland	66	50	2 541	1 810	31,5	24,5	24,9	19,1
Potsdam-Mittelmark	142	128	8 289	7 485	34,9	28,7	29,1	45,2
Teltow-Fläming	86	76	4 282	3 911	26,5	25,8	26,5	28,7
Ostbrandenburg	313	284	19 490	17 568	38,3	32,7	32,1	32,5
Frankfurt (Oder)	18	17	1 352	1 162	31,6	27,4	28,1	16,9
Barnim	81	71	6 340	5 690	39,5	33,9	32,9	41,3
dar. Eberswalde	7	5	338	300	12,6	9,7	10,6	6,9
Märkisch-Oderland	94	87	4 783	4 483	39,7	33,8	33,8	27,5
Oder-Spree	120	109	7 015	6 233	37,4	31,8	31,0	36,5
dar. Eisenhüttenstadt	6	6	713	709	57,7	55,4	53,7	15,1
Brandenburg-Süd	358	319	18 479	15 997	28,5	21,5	21,4	25,8
Cottbus	26	25	2 523	2 484	22,7	16,0	17,4	20,7
Dahme-Spreewald	114	97	7 337	5 783	30,7	20,9	20,0	49,8
Elbe-Elster	58	52	1 756	1 578	28,3	26,4	28,8	12,9
Oberspreewald-Lausitz	68	59	2 800	2 291	25,3	19,2	18,1	18,0
Spree-Neiße	92	86	4 063	3 861	31,2	26,1	25,6	26,4
Land Brandenburg	1 337	1 177	70 949	61 387	32,2	26,2	26,1	27,8

1) Rechnerischer Wert (Übernachtungen/angebotene Bettentage) x 100

2) 01.11.1996 bis 30.04.1997

10. Beherbergungsarten nach Größenklassen und Kapazitätsauslastung am Ende des Berichtsmonats

Beherbergungsarten mit ... bis ... angebotenen Gästebetten	Beherbergungsstätten		Betten/Schlafgelegenheiten				
	ins- gesamt	darunter geöffnete	ins- gesamt	darunter angebotene	durchschnittliche Auslastung der angebotenen Betten ¹⁾		
					April 1997	seit Jahresbeginn	Winterhalbjahr 1996/1997 ²⁾
	Ist am 30.04.1997				Anzahl		
				%			
Hotels							
unter 12	40	14	1 124	145	22,1	17,4	18,0
12 - 14	32	32	430	419	22,5	21,2	22,3
15 - 19	33	33	590	551	21,8	19,3	19,8
20 - 29	77	77	1 933	1 870	26,4	21,7	22,2
30 - 99	208	208	10 706	10 621	24,9	21,4	21,7
100 - 249	57	57	8 373	8 108	28,3	22,6	22,0
250 - 499	15	15	5 853	5 154	30,2	19,8	19,3
500 - 999	1	1	530	530			
Zusammen	463	437	29 539	27 398	27,2	21,5	21,3
Gasthöfe							
unter 12	38	25	495	249	19,4	17,1	20,1
12 - 14	18	18	233	232	23,8	16,0	17,5
15 - 19	28	28	510	469	16,9	14,7	16,4
20 - 29	19	19	441	439	25,0	21,8	22,7
30 - 99	22	22	972	944	25,3	19,1	19,6
100 - 249	2	2	321	316			
Zusammen	127	114	2 972	2 649	22,4	17,7	18,6
Pensionen							
unter 12	85	58	1 211	573	30,3	25,9	27,2
12 - 14	68	68	909	892	23,8	19,9	20,0
15 - 19	59	59	971	961	23,0	22,0	22,4
20 - 29	51	51	1 200	1 171	32,3	28,1	29,3
30 - 99	42	42	2 044	1 921	26,3	22,9	23,6
100 - 249	2	2	267	267			
250 - 499	1	1	372	309			
Zusammen	308	281	6 974	6 094	28,1	24,6	25,3
Hotels garnis							
unter 12	5	2	98	20			
12 - 14	5	5	64	64	19,0	21,9	20,8
15 - 19	14	14	238	235	29,5	23,0	24,0
20 - 29	21	21	509	506	28,2	24,9	25,4
30 - 99	33	33	1 892	1 737	26,5	24,9	24,9
100 - 249	13	13	1 906	1 778	32,9	33,9	37,1
250 - 499	1	1	261	261			
Zusammen	92	89	4 968	4 601	29,4	28,3	29,6

1) Rechnerischer Wert (Übernachtungen/angebotene Bettentage) x 100

2) 01.11.1996 bis 30.04.1997

Noch 10. Beherbergungsarten nach Größenklassen und Kapazitätsauslastung am Ende des Berichtsmonats

Beherbergungsarten mit ... bis ... angebotenen Gästebetten	Beherbergungsstätten		Betten/Schlafgelegenheiten				
	ins- gesamt	darunter geöffnete	ins- gesamt	darunter angebotene	durchschnittliche Auslastung der angebotenen Betten ¹⁾		
	Ist am 30.04.1997				April 1997	seit Jahresbeginn	Winterhalbjahr 1996/1997 ²⁾
	Anzahl				%		
Erholungs-, Ferien- und Schulungsheime							
unter 12	14	-	632	-	-	-	-
12 - 14	2	2	26	26			
15 - 19	3	3	57	55	19,7	12,4	18,3
20 - 29	20	20	559	505	29,7	21,8	20,9
30 - 99	65	65	3 489	3 210	38,4	29,9	29,1
100 - 249	10	10	1 570	1 553	32,5	21,6	19,7
250 - 499	4	4	1 257	1 252	30,6	21,6	21,6
Zusammen	118	104	7 590	6 601	34,6	25,6	24,8
Ferienhäuser und -wohnungen							
unter 12	65	3	2 565	28	23,1	26,4	31,7
12 - 14	3	3	38	38	13,7	21,5	30,6
15 - 19	9	9	161	149	24,9	17,9	17,0
20 - 29	16	16	386	384	20,3	16,8	15,7
30 - 99	27	27	1 590	1 468	19,9	14,3	14,1
100 - 249	5	5	554	554	22,3	14,7	11,6
250 - 499	2	2	871	567			
500 - 999	-	-	-	-	-	-	-
Zusammen	127	65	6 165	3 188	24,8	23,3	22,0
Hütten, Jugendherbergen u. ä. Einrichtungen							
unter 12	14	-	807	-	-	-	-
12 - 14	-	-	-	-	-	-	-
15 - 19	4	4	70	70	22,1	12,8	11,0
20 - 29	8	8	201	195	20,1	15,4	14,3
30 - 99	36	36	2 129	2 030	39,5	23,5	21,7
100 - 249	13	13	1 909	1 794	33,6	21,4	17,8
250 - 499	3	3	1 800	1 220	42,1	20,2	17,0
500 - 999	-	-	-	-	-	-	-
1000 und mehr	1	1	1 230	1 015	36,7	20,2	17,1
Zusammen	79	65	8 146	6 324	37,1	21,4	18,7

1) Rechnerischer Wert (Übernachtungen/angebotene Bettentage) x 100

2) 01.11.1996 bis 30.04.1997

Noch: 10. Beherbergungsarten nach Größenklassen und Kapazitätsauslastung am Ende des Berichtsmonats

Beherbergungsarten mit ... bis ... angebotenen Gästebetten	Beherbergungsstätten		Betten/Schlafgelegenheiten				
	ins- gesamt	darunter geöffnete	ins- gesamt	darunter angebotene	durchschnittliche Auslastung der angebotenen Betten ¹⁾		
	Ist am 30.04.1997				April 1997	seit Jahresbeg.	Winterhalbjahr 1996/1997 ²⁾
	Anzahl				%		
Heilstätten, Sanatorien, Kur- u. Rehabilitations- einrichtungen u. ä.							
unter 12	1	-	50	-	-	-	-
20 - 29	1	1	20	20	85,0	86,8	92,4
30 - 99	3	3	196	196	42,5	39,9	56,6
100 - 249	15	15	3 047	3 047	69,1	66,5	69,4
250 - 499	2	2	610	610			
500 - 999	1	1	672	659			
Zusammen	23	22	4 595	4 532	70,7	68,2	71,3
Beherbergungsarten insgesamt							
unter 12	262	102	6 982	1 015	26,0	22,2	24,0
12 - 14	128	128	1 700	1 671	23,1	19,9	20,6
15 - 19	150	150	2 597	2 490	22,2	19,4	20,2
20 - 29	213	213	5 249	5 090	27,7	23,1	23,5
30 - 99	436	436	23 018	22 127	28,3	23,0	23,2
100 - 249	117	117	17 947	17 417	36,8	31,4	31,2
250 - 499	28	28	11 024	9 373	34,7	25,0	24,6
500 - 999	2	2	1 202	1 189			
1000 und mehr	1	1	1 230	1 015	36,7	17,8	14,6
Insgesamt	1 337	1 177	70 949	61 387	32,2	26,2	26,1

1) Rechnerischer Wert (Übernachtungen/angebotene Bettentage) x 100
2) 01.11.1996 bis 30.04.1997

11. Ankünfte der Gäste in Beherbergungsstätten im April 1997 nach Regionalverbänden und Verwaltungsbezirken sowie nach zusammengefaßten Gästegruppen

Regionalverband Verwaltungsbezirk	Ankünfte insgesamt		davon Gäste aus			
	Ist	Veränderung z. Vorjahresmon.	der BRD		dem Ausland	
			Ist	Veränderung z. Vorjahresmon.	Ist	Veränderung z. Vorjahresmon.
	Anzahl	%	Anzahl	%	Anzahl	%
Brandenburg-Nord	36 438	5,8	34 177	4,0	2 261	43,6
Oberhavel	10 442	20,4	9 810	21,8	632	2,4
Ostprignitz-Ruppin	9 359	- 10,1	9 034	- 9,3	325	- 28,1
Prignitz	3 735	- 2,6	3 622	- 2,6	113	- 4,2
Uckermark	12 902	12,0	11 711	5,2	1 191	207,0
dar. Schwedt	1 936	- 8,2	1 793	- 10,7	143	38,8
Potsdam-Havelland-Fläming	58 761	9,8	53 591	14,5	5 170	- 22,5
Brandenburg an der Havel	2 440	- 39,4	2 253	- 39,5	187	- 37,9
Potsdam	9 978	14,4	8 912	17,6	1 066	- 6,8
Havelland	6 278	1,5	5 977	1,8	301	- 3,5
Potsdam-Mittelmark	24 864	19,8	23 502	23,5	1 362	- 20,9
Teltow-Fläming	15 201	10,1	12 947	22,0	2 254	- 29,4
Ostbrandenburg	57 167	19,6	54 131	19,3	3 036	24,7
Frankfurt (Oder)	5 334	55,2	4 533	49,8	801	95,4
Barnim	17 855	18,1	17 321	18,4	534	10,1
dar. Eberswalde	470	- 11,2	449	- 10,9	21	- 16,0
Märkisch-Oderland	13 662	17,5	12 797	18,7	865	2,7
Oder-Spree	20 316	15,3	19 480	15,1	836	19,8
dar. Eisenhüttenstadt	1 743	1,0	1 455	0,0	288	6,7
Brandenburg-Süd	50 558	16,1	47 861	14,2	2 697	65,2
Cottbus	8 471	34,9	7 634	32,1	837	67,4
Dahme-Spreewald	17 949	15,7	16 826	12,4	1 123	106,4
Elbe-Elster	4 405	- 4,0	4 360	- 3,3	45	- 43,0
Oberspreewald-Lausitz	7 800	16,9	7 520	17,0	280	13,4
Spree-Neiße	11 933	13,9	11 521	12,8	412	56,7
Land Brandenburg	202 924	13,2	189 760	13,7	13 164	6,9

12. Ankünfte der Gäste in Beherbergungsstätten von Januar bis April 1997 nach Regionalverbänden und Verwaltungsbezirken sowie nach zusammengefaßten Gästegruppen

Regionalverband Verwaltungsbezirk	Ankünfte insgesamt		davon Gäste aus			
			der BRD		dem Ausland	
	Ist	Veränderung z. Vorjahreszeitr.	Ist	Veränderung z. Vorjahreszeitr.	Ist	Veränderung z. Vorjahreszeitr.
	Anzahl	%	Anzahl	%	Anzahl	%
Brandenburg-Nord	106 648	11,1	101 161	10,4	5 487	25,1
Oberhavel	32 543	33,7	30 741	34,9	1 802	16,1
Ostprignitz-Ruppin	27 087	1,6	26 171	1,8	916	- 5,3
Prignitz	11 526	- 9,4	11 167	- 8,8	359	- 23,0
Uckermark	35 492	9,9	33 082	7,0	2 410	71,9
dar. Schwedt	6 287	- 6,0	5 882	- 6,0	405	- 6,0
Potsdam-Havelland-Fläming	178 540	9,7	162 110	10,9	16 430	- 0,9
Brandenburg an der Havel	7 956	- 27,4	7 362	- 27,5	594	- 26,8
Potsdam	30 202	20,2	27 050	21,6	3 152	9,7
Havelland	19 178	7,3	18 331	7,2	847	9,1
Potsdam-Mittelmark	71 682	8,3	67 106	9,3	4 576	- 5,4
Teltow-Fläming	49 522	16,2	42 261	19,6	7 261	- 0,4
Ostbrandenburg	160 099	20,3	150 540	19,2	9 559	42,2
Frankfurt (Oder)	16 302	39,8	14 458	38,2	1 844	53,5
Barnim	47 045	9,6	45 148	8,5	1 897	45,9
dar. Eberswalde	846	- 54,3	824	- 53,3	22	- 73,8
Märkisch-Oderland	40 917	23,7	38 271	23,4	2 646	28,6
Oder-Spree	55 835	23,0	52 663	21,8	3 172	46,6
dar. Eisenhüttenstadt	7 093	- 3,4	5 790	- 8,2	1 303	26,3
Brandenburg-Süd	135 298	12,6	127 630	11,4	7 668	39,1
Cottbus	25 232	26,2	23 467	27,7	1 765	9,0
Dahme-Spreewald	45 377	17,9	41 738	13,0	3 639	136,9
Elbe-Elster	12 746	- 8,5	12 562	- 7,9	184	- 36,3
Oberspreewald-Lausitz	21 903	11,5	20 910	12,6	993	- 8,6
Spree-Neiße	30 040	7,1	28 953	6,9	1 087	10,7
Land Brandenburg	580 585	13,4	541 441	13,1	39 144	17,9

13. Ankünfte der Gäste in Beherbergungsstätten im Winterhalbjahr 1996/1997^{*)} nach Regionalverbänden und Verwaltungsbezirken sowie nach zusammengefaßten Gästegruppen

Regionalverband Verwaltungsbezirk	Ankünfte insgesamt		davon Gäste aus			
	Ist	Veränderung z. Vorjahreszeitr.	der BRD		dem Ausland	
			Ist	Veränderung z. Vorjahreszeitr.	Ist	Veränderung z. Vorjahreszeitr.
	Anzahl	%	Anzahl	%	Anzahl	%
Brandenburg-Nord	163 228	12,1	155 447	11,7	7 781	18,5
Oberhavel	51 485	40,1	48 818	41,5	2 667	19,2
Ostprignitz-Ruppin	40 550	3,1	39 322	3,5	1 228	- 6,8
Prignitz	17 420	- 7,3	16 920	- 6,6	500	- 26,9
Uckermark	53 773	5,8	50 387	3,9	3 386	45,6
dar. Schwedt	9 478	- 4,4	8 851	- 3,7	627	- 13,3
Potsdam-Havelland-Fläming	274 473	13,2	249 759	14,3	24 714	2,9
Brandenburg an der Havel	12 310	- 20,9	11 294	- 22,6	1 016	5,6
Potsdam	46 081	23,0	41 776	25,5	4 305	3,0
Havelland	29 381	13,2	28 080	13,0	1 301	17,4
Potsdam-Mittelmark	110 990	11,1	104 062	11,7	6 928	2,8
Teltow-Fläming	75 711	18,9	64 547	22,7	11 164	1,3
Ostbrandenburg	237 305	17,9	223 069	16,6	14 236	43,4
Frankfurt (Oder)	24 867	39,8	22 202	39,7	2 665	40,9
Barnim	68 898	2,7	66 234	2,0	2 664	25,8
dar. Eberswalde	1 297	- 57,6	1 273	- 56,7	24	- 79,7
Märkisch-Oderland	60 610	20,7	56 749	19,6	3 861	39,6
Oder-Spree	82 930	25,4	77 884	23,6	5 046	60,1
dar. Eisenhüttenstadt	10 602	- 4,7	8 592	- 10,1	2 010	28,3
Brandenburg-Süd	204 640	11,2	192 840	10,1	11 800	32,4
Cottbus	40 884	25,1	38 252	26,8	2 632	4,6
Dahme-Spreewald	65 374	14,8	59 879	10,4	5 495	103,2
Elbe-Elster	20 218	- 4,6	19 797	- 4,4	421	- 14,9
Oberspreewald-Lausitz	33 480	9,4	31 883	10,3	1 597	- 5,6
Spree-Neiße	44 684	4,9	43 029	4,7	1 655	10,0
Land Brandenburg	879 646	13,7	821 115	13,4	58 531	18,4

^{*)} 01.11.1996 bis 30.04.1997

14. Übernachtungen der Gäste in Beherbergungsstätten im April 1997 nach Regionalverbänden und Verwaltungsbezirken sowie nach zusammengefaßten Gästegruppen

Regionalverband Verwaltungsbezirk	Übernachtungen insgesamt		davon Gäste aus			
	Ist	Veränderung z. Vorjahresmon.	der BRD		dem Ausland	
			Ist	Veränderung z. Vorjahresmon.	Ist	Veränderung z. Vorjahresmon.
	Anzahl	%	Anzahl	%	Anzahl	%
Brandenburg-Nord	100 946	- 1,8	95 830	- 3,4	5 116	42,4
Oberhavel	23 426	24,0	21 654	25,3	1 772	10,1
Ostprignitz-Ruppin	26 593	- 9,3	25 975	- 8,7	618	- 29,2
Prignitz	11 217	- 37,9	10 844	- 39,1	373	48,6
Uckermark	39 710	8,6	37 357	4,7	2 353	173,6
dar. Schwedt	4 809	7,7	4 340	1,4	469	156,3
Potsdam-Havelland-Fläming	152 323	7,5	132 442	10,1	19 881	- 7,6
Brandenburg an der Havel	4 852	- 35,6	4 289	- 36,2	563	- 30,5
Potsdam	21 094	23,2	17 583	23,1	3 511	24,0
Havelland	17 125	- 0,5	16 070	- 0,6	1 055	0,9
Potsdam-Mittelmark	78 180	13,5	69 414	14,3	8 766	7,3
Teltow-Fläming	31 072	0,3	25 086	12,3	5 986	- 30,8
Ostbrandenburg	199 830	7,9	183 680	6,0	16 150	35,1
Frankfurt (Oder)	10 966	47,6	9 429	41,8	1 537	97,1
Barnim	66 945	15,5	62 276	12,0	4 669	100,8
dar. Eberswalde	1 137	33,5	1 088	51,7	49	- 63,7
Märkisch-Oderland	52 533	- 7,7	50 161	- 6,0	2 372	- 33,4
Oder-Spree	69 386	10,3	61 814	7,3	7 572	43,2
dar. Eisenhüttenstadt	12 275	19,8	8 265	16,8	4 010	26,3
Brandenburg-Süd	136 585	13,7	129 641	12,8	6 944	33,4
Cottbus	16 915	35,6	14 609	30,3	2 306	82,3
Dahme-Spreewald	53 152	25,2	50 353	26,4	2 799	6,1
Elbe-Elster	13 419	- 20,5	13 209	- 21,3	210	123,4
Oberspreewald-Lausitz	17 411	16,4	16 792	15,4	619	51,0
Spree-Neiße	35 688	6,9	34 678	6,4	1 010	26,6
Land Brandenburg	589 684	7,2	541 593	6,7	48 091	13,8

**15. Übernachtungen der Gäste in Beherbergungsstätten von Januar bis April 1997
nach Regionalverbänden und Verwaltungsbezirken sowie nach zusammengefaßten
Gästegruppen**

Regionalverband Verwaltungsbezirk	Übernachtungen insgesamt		davon Gäste aus			
	Ist	Veränderung z. Vorjahreszeitr.	der BRD		dem Ausland	
			Ist	Veränderung z. Vorjahreszeitr.	Ist	Veränderung z. Vorjahreszeitr.
Anzahl	%	Anzahl	%	Anzahl	%	
Brandenburg-Nord	300 616	- 3,2	286 551	- 4,3	14 065	24,5
Oberhavel	72 794	37,1	68 601	39,8	4 193	3,8
Ostprignitz-Ruppin	76 369	- 4,5	74 136	- 4,5	2 233	- 3,1
Prignitz	36 725	- 43,4	35 788	- 43,9	937	- 10,4
Uckermark	114 728	1,8	108 026	- 0,7	6 702	71,5
dar. Schwedt	16 392	- 14,0	15 298	- 13,8	1 094	- 16,0
Potsdam-Havelland-Fläming	478 094	3,3	417 611	5,0	60 483	- 7,3
Brandenburg an der Havel	15 842	- 23,6	14 288	- 24,4	1 554	- 15,5
Potsdam	59 970	20,6	51 463	24,2	8 507	2,8
Havelland	53 315	5,5	50 111	5,2	3 204	11,0
Potsdam-Mittelmark	237 805	0,4	212 333	- 0,9	25 472	12,4
Teltow-Fläming	111 162	6,0	89 416	18,7	21 746	- 26,5
Ostbrandenburg	628 861	16,9	569 906	12,0	58 955	104,2
Frankfurt (Oder)	35 830	62,8	31 159	53,8	4 671	167,1
Barnim	206 568	19,6	189 254	13,1	17 314	219,3
dar. Eberswalde	1 823	- 42,0	1 773	- 33,3	50	- 89,6
Märkisch-Oderland	172 662	- 4,8	164 890	- 4,4	7 772	- 13,2
Oder-Spree	213 801	32,2	184 603	23,9	29 198	129,2
dar. Eisenhüttenstadt	47 369	39,1	31 981	22,6	15 388	93,1
Brandenburg-Süd	378 190	11,0	354 503	9,3	23 687	43,2
Cottbus	47 400	28,1	42 966	31,0	4 434	5,8
Dahme-Spreewald	128 330	25,2	119 022	23,6	9 308	49,8
Elbe-Elster	47 956	- 17,1	47 084	- 17,4	872	3,0
Oberspreewald-Lausitz	50 628	13,7	47 966	13,5	2 662	17,5
Spree-Neiße	103 876	5,0	97 465	1,6	6 411	112,0
Land Brandenburg	1 785 761	8,1	1 628 571	6,4	157 190	28,9

**16. Übernachtungen der Gäste in Beherbergungsstätten im Winterhalbjahr 1996/1997 *)
nach Regionalverbänden und Verwaltungsbezirken sowie nach zusammengefaßten
Gästegruppen**

Regionalverband Verwaltungsbezirk	Übernachtungen insgesamt		davon Gäste aus			
	Ist	Veränderung z. Vorjahreszeitr.	der BRD		dem Ausland	
			Ist	Veränderung z. Vorjahreszeitr.	Ist	Veränderung z. Vorjahreszeitr.
Anzahl	%	Anzahl	%	Anzahl	%	
Brandenburg-Nord	458 776	- 2,3	437 985	- 2,8	20 791	10,7
Oberhavel	111 958	41,0	105 211	43,0	6 747	16,6
Ostprignitz-Ruppin	116 809	- 3,3	113 647	- 2,8	3 162	- 19,7
Prignitz	60 440	- 37,5	59 112	- 37,8	1 328	- 24,9
Uckermark	169 569	- 1,7	160 015	- 3,2	9 554	30,9
dar. Schwedt	24 941	- 16,0	23 149	- 12,8	1 792	- 43,1
Potsdam-Havelland-Fläming	728 926	5,9	637 909	8,0	91 017	- 7,1
Brandenburg an der Havel	25 430	- 16,8	22 484	- 20,8	2 946	36,8
Potsdam	89 157	21,8	77 437	27,0	11 720	- 4,1
Havelland	81 453	13,7	76 184	13,1	5 269	23,6
Potsdam-Mittelmark	364 421	3,8	327 442	2,5	36 979	17,3
Teltow-Fläming	168 465	4,0	134 362	17,8	34 103	- 28,7
Ostbrandenburg	929 439	18,5	843 469	13,6	85 970	104,7
Frankfurt (Oder)	55 302	72,0	48 963	66,0	6 339	138,5
Barnim	301 536	21,0	275 534	14,6	26 002	201,3
dar. Eberswalde	2 739	- 47,3	2 687	- 42,0	52	- 90,8
Märkisch-Oderland	261 239	- 2,0	249 641	1,5	11 598	- 10,5
Oder-Spree	311 362	31,5	269 331	23,0	42 031	136,7
dar. Eisenhüttenstadt	68 767	34,6	45 458	13,3	23 309	112,2
Brandenburg-Süd	564 148	9,8	527 760	9,0	36 388	22,7
Cottbus	78 070	31,3	71 148	32,7	6 922	18,7
Dahme-Spreewald	181 238	22,2	165 771	21,8	15 467	26,1
Elbe-Elster	78 510	- 11,0	76 746	- 10,9	1 764	- 15,4
Oberspreewald-Lausitz	74 742	8,0	70 819	8,3	3 923	3,4
Spree-Neiße	151 588	2,0	143 276	0,2	8 312	46,2
Land Brandenburg	2 681 289	9,2	2 447 123	7,9	234 166	24,3

*) 01.11.1996 bis 30.04.1997

17. Durchschnittliche Aufenthaltsdauer der Gäste in Beherbergungsstätten nach Regionalverbänden und Verwaltungsbezirken im Berichtsmonat und seit Jahresbeginn

Regionalverband Verwaltungsbezirk	Durchschnittliche Aufenthaltsdauer der Gäste insgesamt ¹⁾		davon Gäste aus			
	April 1997	seit Jahresbeginn	der BRD		dem Ausland	
			April 1997	seit Jahresbeginn	April 1997	seit Jahresbeginn
Tage						
Brandenburg-Nord	2,8	2,8	2,8	2,8	2,3	2,6
Oberhavel	2,2	2,2	2,2	2,2	2,8	2,3
Ostprignitz-Ruppin	2,8	2,8	2,9	2,8	1,9	2,4
Prignitz	3,0	3,2	3,0	3,2	3,3	2,6
Uckermark	3,1	3,2	3,2	3,3	2,0	2,8
dar. Schwedt	2,5	2,6	2,4	2,6	3,3	2,7
Potsdam-Havelland-Fläming	2,6	2,7	2,5	2,6	3,8	3,7
Brandenburg an der Havel	2,0	2,0	1,9	1,9	3,0	2,6
Potsdam, Stadt	2,1	2,0	2,0	1,9	3,3	2,7
Havelland	2,7	2,8	2,7	2,7	3,5	3,8
Potsdam-Mittelmark	3,1	3,3	3,0	3,2	6,4	5,6
Teltow-Fläming	2,0	2,2	1,9	2,1	2,7	3,0
Ostbrandenburg	3,5	3,9	3,4	3,8	5,3	6,2
Frankfurt (Oder)	2,1	2,2	2,1	2,2	1,9	2,5
Barnim	3,7	4,4	3,6	4,2	8,7	9,1
dar. Eberswalde	2,4	2,2	2,4	2,2	2,3	2,3
Märkisch-Oderland	3,8	4,2	3,9	4,3	2,7	2,9
Oder-Spree	3,4	3,8	3,2	3,5	9,1	9,2
dar. Eisenhüttenstadt	7,0	6,7	5,7	5,5	13,9	11,8
Brandenburg-Süd	2,7	2,8	2,7	2,8	2,6	3,1
Cottbus	2,0	1,9	1,9	1,8	2,8	2,5
Dahme-Spreewald	3,0	2,8	3,0	2,9	2,5	2,6
Elbe-Elster	3,0	3,8	3,0	3,7	4,7	4,7
Oberspreewald-Lausitz	2,2	2,3	2,2	2,3	2,2	2,7
Spree-Neiße	3,0	3,5	3,0	3,4	2,5	5,9
Land Brandenburg	2,9	3,1	2,9	3,0	3,7	4,0

1) Rechnerischer Wert (Übernachtungen/Ankünfte)

**18. Ankünfte, Übernachtungen und durchschnittliche Aufenthaltsdauer der Gäste
in Beherbergungsstätten im April 1997 nach Betriebsarten und
zusammengefaßten Gästegruppen**

Betriebsart Ständiger Wohnsitz der Gäste	Ankünfte		Übernachtungen		Durchschnitt- liche Aufent- haltsdauer ¹⁾
	Ist	Veränderung z. Vorjahresmon.	Ist	Veränderung z. Vorjahresmon.	
	Anzahl	%	Anzahl	%	Tage
Hotels	106 159	13,8	222 962	16,0	2,1
Bundesrepublik Deutschland	97 315	14,0	195 936	13,2	2,0
Ausland	8 844	11,3	27 026	41,5	3,1
Gasthöfe	8 204	- 7,8	17 777	- 12,7	2,2
Bundesrepublik Deutschland	7 928	- 7,4	16 501	- 13,3	2,1
Ausland	276	- 18,1	1 276	- 4,9	4,6
Pensionen	17 028	11,0	51 407	21,1	3,0
Bundesrepublik Deutschland	16 406	12,4	48 207	21,3	2,9
Ausland	622	- 16,2	3 200	17,4	5,1
Hotels garnis	15 000	30,0	40 508	4,9	2,7
Bundesrepublik Deutschland	12 379	35,5	29 906	9,1	2,4
Ausland	2 621	9,1	10 602	- 5,3	4,0
Erholungs-, Ferien- und Schulungsheime	23 329	31,4	68 257	27,9	2,9
Bundesrepublik Deutschland	23 170	31,1	67 405	27,7	2,9
Ausland	159	93,9	852	48,4	5,4
Ferienhäuser und -wohnungen	4 804	14,3	22 396	- 5,1	4,7
Bundesrepublik Deutschland	4 634	15,6	19 695	2,8	4,3
Ausland	170	- 13,3	2 701	- 39,2	15,9
Hütten, Jugendherbergen u. ä.	24 203	- 0,9	70 282	- 0,5	2,9
Bundesrepublik Deutschland	23 732	- 0,4	67 869	0,2	2,9
Ausland	471	- 22,4	2 413	- 16,5	5,1
Heilstätten, Sanatorien u. ä.	4 197	10,3	96 095	- 11,7	22,9
Bundesrepublik Deutschland	4 196	10,3	96 074	- 11,7	22,9
Ausland	1	x	21	x	21,0
Betriebe insgesamt	202 924	13,2	589 684	7,2	2,9
Bundesrepublik Deutschland	189 760	13,7	541 593	6,7	2,9
Ausland	13 164	6,9	48 091	13,8	3,7

1) Rechnerischer Wert (Übernachtungen/Ankünfte)

**19. Ankünfte, Übernachtungen und durchschnittliche Aufenthaltsdauer der Gäste
in Beherbergungsstätten von Januar bis April 1997 nach Betriebsarten und
zusammengefaßten Gästegruppen**

Betriebsart Ständiger Wohnsitz der Gäste	Ankünfte		Übernachtungen		Durchschnittliche Aufenthaltsdauer ¹⁾ Tage
	Ist	Veränderung z. Vorjahreszeitr.	Ist	Veränderung z. Vorjahreszeitr.	
	Anzahl	%	Anzahl	%	
Hotels	327 579	13,3	685 783	18,7	2,1
Bundesrepublik Deutschland	302 628	13,6	605 319	16,2	2,0
Ausland	24 951	10,1	80 464	41,7	3,2
Gasthöfe	25 307	1,3	54 527	- 1,9	2,2
Bundesrepublik Deutschland	24 477	1,5	50 188	- 3,6	2,1
Ausland	830	- 5,4	4 339	23,6	5,2
Pensionen	50 031	21,0	167 669	34,6	3,4
Bundesrepublik Deutschland	47 892	21,5	155 549	33,6	3,2
Ausland	2 139	11,6	12 120	48,7	5,7
Hotels garnis	48 467	34,6	143 444	12,2	3,0
Bundesrepublik Deutschland	40 136	30,5	105 618	11,7	2,6
Ausland	8 331	57,9	37 826	13,6	4,5
Erholungs-, Ferien- und Schulungsheime	56 860	15,1	179 475	15,6	3,2
Bundesrepublik Deutschland	56 269	14,7	176 914	15,5	3,1
Ausland	591	60,2	2 561	27,0	4,3
Ferienhäuser und -wohnungen	8 964	27,2	53 566	13,1	6,0
Bundesrepublik Deutschland	8 162	24,8	41 499	13,1	5,1
Ausland	802	57,3	12 067	13,2	15,0
Hütten, Jugendherbergen u. ä.	48 478	- 1,1	144 721	1,0	3,0
Bundesrepublik Deutschland	46 979	- 0,9	136 929	0,9	2,9
Ausland	1 499	- 6,3	7 792	3,7	5,2
Heilstätten, Sanatorien u. ä.	14 899	- 1,5	356 576	- 15,2	23,9
Bundesrepublik Deutschland	14 898	- 1,5	356 555	- 15,2	23,9
Ausland	1	x	21	x	21,0
Betriebe insgesamt	580 585	13,4	1 785 761	8,1	3,1
Bundesrepublik Deutschland	541 441	13,1	1 628 571	6,4	3,0
Ausland	39 144	17,9	157 190	28,9	4,0

1) Rechnerischer Wert (Übernachtungen/Ankünfte)

**20. Ankünfte, Übernachtungen und durchschnittliche Aufenthaltsdauer der Gäste
in Beherbergungsstätten im Winterhalbjahr 1996/1997 *) nach Betriebsarten und
zusammengefaßten Gästegruppen**

Betriebsart Ständiger Wohnsitz der Gäste	Ankünfte		Übernachtungen		Durchschnitt- liche Aufent- haltsdauer ¹⁾
	Ist	Veränderung z. Vorjahreszeitr.	Ist	Veränderung z. Vorjahreszeitr.	
	Anzahl	%	Anzahl	%	Tage
Hotels	509 539	14,0	1 040 442	17,7	2,0
Bundesrepublik Deutschland	472 034	14,2	925 347	16,1	2,0
Ausland	37 505	12,0	115 095	32,4	3,1
Gasthöfe	40 610	1,6	86 996	3,6	2,1
Bundesrepublik Deutschland	39 072	1,0	80 022	1,9	2,0
Ausland	1 538	21,6	6 974	29,2	4,5
Pensionen	76 258	22,6	258 476	36,2	3,4
Bundesrepublik Deutschland	72 868	22,8	239 378	35,9	3,3
Ausland	3 390	19,7	19 098	40,0	5,6
Hotels garnis	72 371	28,9	220 811	11,0	3,1
Bundesrepublik Deutschland	60 551	25,8	163 054	10,6	2,7
Ausland	11 820	47,4	57 757	12,2	4,9
Erholungs-, Ferien- und Schulungsheime	81 664	14,6	259 433	15,2	3,2
Bundesrepublik Deutschland	80 528	14,2	254 568	15,3	3,2
Ausland	1 136	49,5	4 865	12,0	4,3
Ferienhäuser und -wohnungen	13 154	35,1	78 644	5,0	6,0
Bundesrepublik Deutschland	11 973	33,6	59 258	0,1	4,9
Ausland	1 181	51,6	19 386	23,5	16,4
Hütten, Jugendherbergen u. ä.	64 474	- 0,8	181 486	- 3,8	2,8
Bundesrepublik Deutschland	62 514	- 0,3	170 516	- 4,0	2,7
Ausland	1 960	- 14,4	10 970	- 0,3	5,6
Heilstätten, Sanatorien u. ä.	21 576	- 3,2	555 001	- 9,1	25,7
Bundesrepublik Deutschland	21 575	- 3,2	554 980	- 9,1	25,7
Ausland	1	x	21	x	21,0
Betriebe insgesamt	879 646	13,7	2 681 289	9,2	3,0
Bundesrepublik Deutschland	821 115	13,4	2 447 123	7,9	3,0
Ausland	58 531	18,4	234 166	24,3	4,0

*) 01.11.1996 bis 30.04.1997

1) Rechnerischer Wert (Übernachtungen/Ankünfte)

21. Ankünfte, Übernachtungen und durchschnittliche Aufenthaltsdauer der Gäste in Beherbergungsstätten im April 1997 nach Herkunftsländern

Herkunftsland (ständiger Wohnsitz)	Ankünfte		Übernachtungen			Durchschnittliche Aufenthaltsdauer ²⁾ Tage
	Ist	Veränderung z. Vorjahresmon.	Ist	Veränderung z. Vorjahresmon.	Anteil ¹⁾	
	Anzahl	%	Anzahl	%		
Insgesamt	202 924	13,2	589 684	7,2	100	2,9
BRD	189 760	13,7	541 593	6,7	91,8	2,9
Ausland	13 164	6,9	48 091	13,8	8,2	3,7
Europa	11 397	4,7	42 918	15,6	89,2	3,8
Baltische Staaten	46	- 78,7	126	- 72,1	0,3	2,7
Belgien	528	46,7	4 007	162,8	8,3	7,6
Dänemark	951	- 14,2	2 160	- 26,4	4,5	2,3
Finnland	136	91,5	376	- 10,0	0,8	2,8
Frankreich	687	20,7	1 816	6,8	3,8	2,6
Griechenland	462	x	642	277,6	1,3	1,4
Großbritannien und Nordirland	812	- 44,5	3 015	- 33,9	6,3	3,7
Republik Irland	6	- 87,0	7	- 98,2	0	1,2
Island	3	- 62,5	4	- 73,3	0	1,3
Italien	560	34,0	3 239	- 0,5	6,7	5,8
Luxemburg	37	94,7	137	107,6	0,3	3,7
Niederlande	2 245	5,1	4 738	- 12,7	9,9	2,1
Norwegen	124	- 17,9	228	- 38,7	0,5	1,8
Österreich	455	5,1	1 986	65,0	4,1	4,4
Polen	1 403	80,8	10 525	240,8	21,9	7,5
Portugal	97	- 27,1	1 772	- 35,8	3,7	18,3
Rußland	629	- 12,2	1 636	- 24,2	3,4	2,6
Schweden	556	- 6,2	1 145	- 3,8	2,4	2,1
Schweiz	261	- 9,1	564	- 18,6	1,2	2,2
Spanien	130	- 23,5	296	- 25,6	0,6	2,3
Tschechische Republik	434	31,1	1 418	40,4	2,9	3,3
Türkei	122	3,4	902	70,2	1,9	7,4
Ungarn	96	- 33,8	253	- 84,1	0,5	2,6
sonstige europäische Länder	617	3,2	1 926	58,5	4,0	3,1

1) Bei Übernachtungen von Gästen aus der Bundesrepublik Deutschland und dem Ausland insgesamt: Anteil an allen Übernachtungen; sonst: Anteil an den Übernachtungen des Auslands insgesamt

2) Rechnerischer Wert (Übernachtungen/Ankünfte)

Noch: 21. Ankünfte, Übernachtungen und durchschnittliche Aufenthaltsdauer der Gäste in Beherbergungsstätten im April 1997 nach Herkunftsländern

Herkunftsland (ständiger Wohnsitz)	Ankünfte		Übernachtungen			Durchschnittliche Aufenthaltsdauer ²⁾
	Ist	Veränderung z. Vorjahresmon.	Ist	Veränderung z. Vorjahresmon.	Anteil ¹⁾	
	Anzahl	%	Anzahl	%		Tage
Afrika	60	13,2	338	100,0	0,7	5,6
Republik Südafrika	3	- 90,0	6	- 80,0	0	2,0
sonstige afrikan. Länder	57	147,8	332	138,8	0,7	5,8
Asien	232	45,0	1 260	97,5	2,6	5,4
Arabische Golfstaaten	17	325,0	267	x	0,6	15,7
VR China und Hongkong	94	91,8	621	252,8	1,3	6,6
Israel	27	68,8	99	80,0	0,2	3,7
Japan	43	19,4	128	109,8	0,3	3,0
Südkorea	9	50,0	48	33,3	0,1	5,3
Taiwan	3	- 70,0	9	- 74,3	0	3,0
sonstige asiatische Länder	39	0,0	88	- 67,2	0,2	2,3
Amerika gesamt	378	- 18,0	1 391	- 5,5	2,9	3,7
Kanada	54	- 52,6	537	11,6	1,1	9,9
USA	281	6,4	657	- 5,6	1,4	2,3
Mittelamerika und Karibik	10	900,0	73	x	0,2	7,3
Brasilien	15	- 74,1	90	- 56,3	0,2	6,0
sonst. südamerik. Länder	18	- 25,0	34	- 60,5	0,1	1,9
Australien-Neuseeland-Ozeanien	47	17,5	154	57,1	0,3	3,3
ohne Angaben	1 050	46,2	2 030	- 26,5	4,2	1,9

1) Bei Übernachtungen von Gästen aus der Bundesrepublik Deutschland und dem Ausland insgesamt: Anteil an allen Übernachtungen; sonst: Anteil an den Übernachtungen des Auslands insgesamt

2) Rechnerischer Wert (Übernachtungen/Ankünfte)

22. Ankünfte, Übernachtungen und durchschnittliche Aufenthaltsdauer der Gäste in Beherbergungsstätten von Januar bis April 1997 nach Herkunftsländern

Herkunftsland (ständiger Wohnsitz)	Ankünfte		Übernachtungen			Durchschnittliche Aufent- haltsdauer ²⁾
	Ist	Veränderung z. Vorjahreszeitr.	Ist	Veränderung z. Vorjahreszeitr.	Anteil ¹⁾	
	Anzahl	%	Anzahl	%		Tage
Insgesamt	580 585	13,4	1 785 761	8,1	100	3,1
BRD	541 441	13,1	1 628 571	6,4	91,2	3,0
Ausland	39 144	17,9	157 190	28,9	8,8	4,0
Europa	34 181	16,9	143 180	31,6	91,1	4,2
Baltische Staaten	303	- 51,7	1 170	- 32,5	0,7	3,9
Belgien	1 768	47,3	12 868	150,2	8,2	7,3
Dänemark	2 534	4,4	6 102	- 3,5	3,9	2,4
Finnland	318	41,3	1 270	17,9	0,8	4,0
Frankreich	1 865	21,6	5 758	43,2	3,7	3,1
Griechenland	602	363,1	2 919	84,4	1,9	4,8
Großbritannien und Nordirland	2 434	- 23,7	10 549	- 19,1	6,7	4,3
Republik Irland	86	- 2,3	575	11,7	0,4	6,7
Island	29	52,6	44	4,8	0	1,5
Italien	2 209	32,4	15 496	- 7,0	9,9	7,0
Luxemburg	98	32,4	324	90,6	0,2	3,3
Niederlande	6 135	5,1	13 497	- 4,3	8,6	2,2
Norwegen	493	66,6	1 022	22,8	0,7	2,1
Österreich	1 585	24,1	6 197	48,2	3,9	3,9
Polen	4 907	81,5	30 570	200,8	19,4	6,2
Portugal	489	22,6	7 295	26,7	4,6	14,9
Rußland	2 570	37,8	5 233	- 3,4	3,3	2,0
Schweden	1 458	10,6	4 130	39,3	2,6	2,8
Schweiz	739	- 10,4	1 675	- 17,4	1,1	2,3
Spanien	424	8,2	1 154	10,4	0,7	2,7
Tschechische Republik	1 291	20,4	6 206	104,8	3,9	4,8
Türkei	339	- 5,8	2 387	9,1	1,5	7,0
Ungarn	293	- 26,0	1 122	- 67,0	0,7	3,8
sonstige europäische Länder	1 212	- 8,2	5 617	65,7	3,6	4,6

1) Bei Übernachtungen von Gästen aus der Bundesrepublik Deutschland und dem Ausland insgesamt: Anteil an allen Übernachtungen; sonst: Anteil an den Übernachtungen des Auslands insgesamt

2) Rechnerischer Wert (Übernachtungen/Ankünfte)

Noch: 22. Ankünfte, Übernachtungen und durchschnittliche Aufenthaltsdauer der Gäste in Beherbergungsstätten von Januar bis April 1997 nach Herkunftsländern

Herkunftsland (ständiger Wohnsitz)	Ankünfte		Übernachtungen			Durchschnittliche Aufenthaltsdauer ²⁾
	Ist	Veränderung z. Vorjahreszeitr.	Ist	Veränderung z. Vorjahreszeitr.	Anteil ¹⁾	
	Anzahl	%	Anzahl	%		Tage
Afrika	124	0,8	707	54,4	0,4	5,7
Republik Südafrika	18	- 53,8	63	26,0	0	3,5
sonstige afrikan. Länder	106	26,2	644	57,8	0,4	6,1
Asien	694	8,1	3 085	34,5	2,0	4,4
Arabische Golfstaaten	80	29,0	1 080	453,8	0,7	13,5
VR China und Hongkong	254	82,7	954	31,6	0,6	3,8
Israel	52	44,4	214	114,0	0,1	4,1
Japan	139	- 16,8	332	4,7	0,2	2,4
Südkorea	34	- 46,9	115	- 57,9	0,1	3,4
Taiwan	10	- 56,5	34	- 40,4	0	3,4
sonstige asiatische Länder	125	- 17,2	356	- 43,1	0,2	2,8
Amerika gesamt	1 168	- 1,9	4 779	11,7	3,0	4,1
Kanada	172	- 25,5	1 515	2,9	1,0	8,8
USA	859	3,9	2 666	13,9	1,7	3,1
Mittelamerika und Karibik	37	362,5	247	375,0	0,2	6,7
Brasilien	42	- 51,7	159	- 42,8	0,1	3,8
sonst. südamerik. Länder	58	52,6	192	43,3	0,1	3,3
Australien-Neuseeland-Ozeanien	105	31,3	438	144,7	0,3	4,2
ohne Angaben	2 872	49,0	5 001	- 15,8	3,2	1,7

1) Bei Übernachtungen von Gästen aus der Bundesrepublik Deutschland und dem Ausland insgesamt: Anteil an allen Übernachtungen; sonst: Anteil an den Übernachtungen des Auslands insgesamt

2) Rechnerischer Wert (Übernachtungen/Ankünfte)

23. Ankünfte, Übernachtungen und durchschnittliche Aufenthaltsdauer der Gäste in Beherbergungsstätten im Winterhalbjahr 1996/1997 *) nach Herkunftsländern

Herkunftsland (ständiger Wohnsitz)	Ankünfte		Übernachtungen			Durchschnittliche Aufent- haltungsdauer ²⁾
	Ist	Veränderung z. Vorjahreszeitr.	Ist	Veränderung z. Vorjahreszeitr.	Anteil ¹⁾	
	Anzahl	%	Anzahl	%		Tage
Insgesamt	879 646	13,7	2 681 289	9,2	100	3,0
BRD	821 115	13,4	2 447 123	7,9	91,3	3,0
Ausland	58 531	18,4	234 166	24,3	8,7	4,0
Europa	51 144	18,8	214 724	26,5	91,7	4,2
Baltische Staaten	513	- 61,3	1 734	- 53,6	0,7	3,4
Belgien	2 581	44,5	17 821	146,0	7,6	6,9
Dänemark	3 654	13,2	9 646	21,0	4,1	2,6
Finnland	413	25,5	1 564	- 7,4	0,7	3,8
Frankreich	2 492	22,9	8 541	53,7	3,6	3,4
Griechenland	747	222,0	4 003	83,5	1,7	5,4
Großbritannien und Nordirland	3 884	- 14,9	18 302	- 11,9	7,8	4,7
Republik Irland	245	27,6	1 518	16,3	0,6	6,2
Island	67	131,0	120	114,3	0,1	1,8
Italien	3 321	21,2	21 879	- 20,1	9,3	6,6
Luxemburg	190	49,6	762	114,6	0,3	4,0
Niederlande	9 411	5,8	20 470	- 8,9	8,7	2,2
Norwegen	612	65,0	1 387	38,0	0,6	2,3
Österreich	2 274	18,8	8 400	18,9	3,6	3,7
Polen	7 051	71,0	44 653	154,3	19,1	6,3
Portugal	738	48,8	10 210	52,9	4,4	13,8
Rußland	4 055	49,2	8 784	4,8	3,8	2,2
Schweden	2 136	18,8	6 124	30,4	2,6	2,9
Schweiz	1 106	1,0	2 630	0,8	1,1	2,4
Spanien	638	39,9	1 947	66,0	0,8	3,1
Tschechische Republik	2 036	24,4	11 004	101,1	4,7	5,4
Türkei	641	17,0	4 056	- 0,1	1,7	6,3
Ungarn	434	- 26,9	1 511	- 71,1	0,6	3,5
sonstige europäische Länder	1 905	4,0	7 658	52,2	3,3	4,0

*) 01.11.1996 bis 30.04.1997

1) Bei Übernachtungen von Gästen aus der BRD und dem Ausland insg. : Ant. an allen Übernachtungen; sonst: Ant. an den Übernachtungen des Auslands insg.

2) Rechnerischer Wert (Übernachtungen/Ankünfte)

Noch: 23. Ankünfte, Übernachtungen und durchschnittliche Aufenthaltsdauer der Gäste in Beherbergungsstätten im Winterhalbjahr 1996/1997 *) nach Herkunftsländern

Herkunftsland (ständiger Wohnsitz)	Ankünfte		Übernachtungen			Durchschnittliche Aufenthaltsdauer ²⁾
	Ist	Veränderung z. Vorjahreszeitr.	Ist	Veränderung z. Vorjahreszeitr.	Anteil ¹⁾	
	Anzahl	%	Anzahl	%		Tage
Afrika	153	6,3	754	32,3	0,3	4,9
Republik Südafrika	26	- 42,2	73	10,6	0	2,8
sonstige afrikan. Länder	127	28,3	681	35,1	0,3	5,4
Asien	1 209	12,8	4 364	26,7	1,9	3,6
Arabische Golfstaaten	114	58,3	1 156	362,4	0,5	10,1
VR China und Hongkong	380	45,0	1 392	41,2	0,6	3,7
Israel	106	6,0	415	77,4	0,2	3,9
Japan	193	- 11,9	477	8,4	0,2	2,5
Südkorea	63	- 38,8	197	- 50,9	0,1	3,1
Taiwan	15	- 53,1	41	- 50,0	0	2,7
sonstige asiatische Länder	338	19,0	686	- 34,7	0,3	2,0
Amerika gesamt	1 688	- 0,1	6 607	11,2	2,8	3,9
Kanada	234	- 24,0	1 933	3,8	0,8	8,3
USA	1 275	4,8	3 935	16,5	1,7	3,1
Mittelamerika und Karibik	50	284,6	299	374,6	0,1	6,0
Brasilien	60	- 33,3	207	- 38,8	0,1	3,5
sonst. südamerik. Länder	69	13,1	233	- 21,5	0,1	3,4
Australien-Neuseeland-Ozeanien	158	41,1	562	113,7	0,2	3,6
ohne Angaben	4 179	24,9	7 155	- 16,5	3,1	1,7

*) 01.11.1996 bis 30.04.1997

1) Bei Übernachtungen von Gästen aus der BRD und dem Ausland insgesamt: Anteil an allen Übernachtungen; sonst: Anteil an den Übernachtungen des Auslands insgesamt

2) Rechnerischer Wert (Übernachtungen/Ankünfte)

24. Beherbergungsstätten, Gästebetten und Kapazitätsauslastung am Ende des Berichtsmontats nach Gemeindegruppen

Gemeindegruppen	Beherbergungsstätten		Betten/Schlafgelegenheiten				
	insgesamt	darunter geöffnete	insgesamt	darunter angebotene	durchschnittliche Auslastung der angebotenen Betten ¹⁾		
					Ist am 30.04.1997	April 1997	seit Jahresbeginn
	Anzahl				%		
Mineral- und Moorbäder							
Bad Freienwalde	5	4	334	277	61,5	64,3	67,5
Bad Liebenwerda	9	8	479	420	34,6	51,1	60,9
Bad Saarow-Pieskow	14	12	629	473	31,7	28,1	28,0
Bad Wilsnack	4	4	501	501	34,2	32,0	37,1
Zusammen	32	28	1 943	1 671	38,1	41,6	46,2
Kneippkurorte							
Buckow	13	13	782	782	31,2	23,2	22,7
Luftkurorte							
Belzig	7	7	477	477	37,5	43,8	51,9
Erholungsorte							
Burg/Spreewald	21	21	1 349	1 347	40,8	33,2	32,8
Lindow (Mark)	3	2	43	24			
Lychen	10	7	504	353	43,2	24,6	23,7
Müllrose	3	3	106	104	46,9	33,0	32,1
Neuglobsow	9	2	332	59			
Rheinsberg	10	8	402	358	47,0	33,2	34,2
Templin	5	5	1 461	825	31,8	20,4	16,9
Waldsiefersdorf	2	2	90	90			
Zusammen	63	50	4 287	3 160	40,6	28,6	26,2
Sonstige Gemeinden							
	1 222	1 079	63 460	55 297	31,5	25,5	25,3
Land Brandenburg	1 337	1 177	70 949	61 387	32,2	26,2	26,1

1) Rechnerischer Wert (Übernachtungen/angebotene Bettentage) x 100

2) 01.11.1996 bis 30.04.1997

25. Ankünfte, Übernachtungen und durchschnittliche Aufenthaltsdauer der Gäste in Beherbergungsstätten im April 1997 nach Gemeindegruppen

Gemeindegruppen	Ankünfte		Übernachtungen		Durchschnittliche Aufenthaltsdauer ¹⁾
	Ist	Veränderung z. Vorjahresmon.	Ist	Veränderung z. Vorjahresmon.	
	Anzahl	%	Anzahl	%	Tage
Mineral- und Moorbäder					
Bad Freienwalde	356	- 39,4	5 111	- 28,3	14,4
Bad Liebenwerda	270	0,7	4 356	- 45,0	16,1
Bad Saarow-Pieskow	1 465	- 1,5	4 451	- 4,6	3,0
Bad Wilsnack	712	- 16,0	5 147	- 52,3	7,2
Zusammen	2 803	- 12,1	19 065	- 37,5	6,8
Kneippkurorte					
Buckow	1 796	11,3	7 324	- 13,3	4,1
Luftkurorte					
Belzig	964	- 28,5	5 368	- 38,7	5,6
Erholungsorte					
Burg/Spreewald	4 547	5,7	16 205	- 7,2	3,6
Lindow (Mark)					
Lychen	374	- 23,2	4 575	64,9	12,2
Müllrose	361	25,3	1 462	49,0	4,0
Neuglobsow					
Rheinsberg	730	- 0,7	5 047	33,5	6,9
Templin	2 939	29,5	7 872	- 4,4	2,7
Waldsiedersdorf					
Zusammen	9 995	10,5	38 210	4,5	3,8
Sonstige Gemeinden					
	187 366	14,2	519 717	11,6	2,8
Land Brandenburg	202 924	13,2	589 684	7,2	2,9

1) Rechnerischer Wert (Übernachtungen/Ankünfte)

26. Ankünfte, Übernachtungen und durchschnittliche Aufenthaltsdauer der Gäste in Beherbergungsstätten von Januar bis April 1997 nach Gemeindegruppen

Gemeindegruppen	Ankünfte		Übernachtungen		Durchschnittliche Aufenthaltsdauer ¹⁾
	Ist	Veränderung z. Vorjahreszeitr.	Ist	Veränderung z. Vorjahreszeitr.	
	Anzahl	%	Anzahl	%	Tage
Mineral- und Moorbäder					
Bad Freienwalde	1 300	- 22,8	21 691	- 19,8	16,7
Bad Liebenwerda	1 183	7,4	23 900	- 24,9	20,2
Bad Saarow-Pieskow	4 049	- 10,7	13 156	11,8	3,2
Bad Wilsnack	2 165	- 7,7	19 209	- 53,5	8,9
Zusammen	8 697	- 10,0	77 956	- 30,4	9,0
Kneippkurorte					
Buckow	4 225	4,2	20 744	- 19,4	4,9
Luftkurorte					
Belzig	4 401	21,5	23 381	- 28,8	5,3
Erholungsorte					
Burg/Spreewald	9 123	11,0	43 359	- 11,8	4,8
Lindow (Mark)					
Lychen	937	- 15,7	8 069	- 5,7	8,6
Müllrose	972	41,5	4 082	58,6	4,2
Neuglobsow					
Rheinsberg	1 934	22,0	12 880	0,7	6,7
Templin	6 051	9,0	22 900	11,2	3,8
Waldsiefersdorf					
Zusammen	21 533	11,7	98 184	- 2,8	4,6
Sonstige Gemeinden					
	541 729	14,0	1 565 496	13,4	2,9
Land Brandenburg	580 585	13,4	1 785 761	8,1	3,1

1) Rechnerischer Wert (Übernachtungen/Ankünfte)

27. Ankünfte, Übernachtungen und durchschnittliche Aufenthaltsdauer der Gäste in Beherbergungsstätten im Winterhalbjahr *) 1996/1997 nach Gemeindegruppen

Gemeindegruppen	Ankünfte		Übernachtungen		Durchschnittliche Aufenthaltsdauer ¹⁾ Tage
	Ist	Veränderung z. Vorjahreszeitr.	Ist	Veränderung z. Vorjahreszeitr.	
	Anzahl	%	Anzahl	%	
Mineral- und Moorbäder					
Bad Freienwalde	2 071	- 16,4	34 555	- 14,9	16,7
Bad Liebenwerda	2 033	21,2	41 395	- 13,6	20,4
Bad Saarow-Pieskow	6 225	- 12,5	19 589	7,2	3,1
Bad Wilsnack	3 521	1,1	33 622	- 45,5	9,5
Zusammen	13 850	- 6,1	129 161	- 23,3	9,3
Kneippkurorte					
Buckow	6 257	1,9	30 053	- 12,8	4,8
Luftkurorte					
Belzig	7 647	49,0	41 469	- 15,3	5,4
Erholungsorte					
Burg/Spreewald	12 914	15,4	63 061	- 10,6	4,9
Lindow (Mark)					
Lychen	1 360	- 27,9	11 454	- 11,7	8,4
Müllrose	1 432	34,7	5 929	35,8	4,1
Neuglobsow					
Rheinsberg	2 694	13,9	17 488	- 6,7	6,5
Templin	9 486	- 5,8	33 471	- 2,8	3,5
Waldsiefersdorf					
Zusammen	31 427	5,7	140 555	- 7,2	4,5
Sonstige Gemeinden					
	820 465	14,3	2 340 051	14,0	2,9
Land Brandenburg					
	879 646	13,7	2 681 289	9,2	3,0

*) 01.11.1996 bis 30.04.1997

1) Rechnerischer Wert (Übernachtungen/Ankünfte)

28. Campingplätze mit Urlaubscamping^{*)} und Stellplatzkapazität nach Regionalverbänden und Verwaltungsbezirken am Ende des Monats

Regionalverband	Campingplätze		Stellplätze		
	insgesamt	darunter geöffnete	insgesamt	darunter angebotene	
Verwaltungsbezirk	Ist am 30.04.1997				Veränderung z. Vorjahresmon.
	Anzahl				%
Brandenburg-Nord	47	23	2 610	1 614	9,9
Oberhavel	10	4	475	150	36,4
Ostprignitz-Ruppin	24	11	1 066	634	42,8
Prignitz	2	1	90	60	- 14,3
Uckermark	11	7	979	770	- 8,9
Potsdam-Havelland-Fläming	34	20	1 773	1 070	20,0
Brandenburg an der Havel	5	1	345	100	0,0
Potsdam	1	1	120	120	x
Havelland	7	7	290	257	4,9
Potsdam-Mittelmark	17	9	848	548	9,2
Teltow-Fläming	4	2	170	45	0,0
Ostbrandenburg	37	20	2 980	1 724	1,2
Frankfurt (Oder)	1	-	591	-	-
Barnim	12	8	833	698	12,9
Märkisch-Oderland	3	-	220	-	-
Oder-Spree	21	12	1 336	1 026	- 5,5
Brandenburg-Süd	51	36	4 773	3 586	19,3
Cottbus	-	-	-	-	-
Dahme-Spreewald	28	20	2 961	2 142	12,4
Elbe-Elster	7	4	297	187	0,5
Oberspreewald-Lausitz	9	7	886	828	72,9
Spree-Neiße	7	5	629	429	- 1,6
Land Brandenburg	169	99	12 136	7 994	13,1

*) Campingplatzbenutzung für höchstens zwei Monate vereinbart

29. Ankünfte, Übernachtungen und durchschnittliche Aufenthaltsdauer der Gäste auf Campingplätzen mit Urlaubscamping^{*)} im April 1997 nach Regionalverbänden und Verwaltungsbezirken

Regionalverband Verwaltungsbezirk	Ankünfte		Übernachtungen		Durchschnittliche Aufenthaltsdauer ¹⁾
	Ist	Veränderung z. Vorjahresmon.	Ist	Veränderung z. Vorjahresmon.	
	Anzahl	%	Anzahl	%	Tage
Brandenburg-Nord	392	- 22,1	931	- 46,7	2,4
Oberhavel	81	x	216	x	2,7
Ostprignitz-Ruppin	247	- 2,4	616	- 3,9	2,5
Prignitz	4	- 83,3	4	- 87,9	1,0
Uckermark	60	- 73,0	95	- 91,1	1,6
Potsdam-Havelland-Fläming	747	27,3	2 219	26,2	3,0
Brandenburg an der Havel					
Potsdam	121	x	209	x	1,7
Havelland	102	52,2	220	0,5	2,2
Potsdam-Mittelmark	451	6,4	1 555	17,9	3,4
Teltow-Fläming					
Ostbrandenburg	245	- 68,7	554	- 77,6	2,3
Frankfurt (Oder)	-	-	-	-	-
Barnim	141	- 67,4	268	- 79,9	1,9
Märkisch-Oderland	-	-	-	-	-
Oder-Spree	104	- 70,4	286	- 75,0	2,8
Brandenburg-Süd	2 156	- 23,6	5 028	- 36,4	2,3
Cottbus	-	-	-	-	-
Dahme-Spreewald	854	- 40,2	2 184	- 47,1	2,6
Elbe-Elster	42	162,5	67	318,8	1,6
Oberspreewald-Lausitz	1 203	- 7,2	2 525	- 29,3	2,1
Spree-Neiße	57	- 29,6	252	34,8	4,4
Land Brandenburg	3 540	- 24,6	8 732	- 37,1	2,5

*) Campingplatzbenutzung für höchstens zwei Monate vereinbart
1) Rechnerischer Wert (Übernachtungen/Ankünfte)

30. Ankünfte, Übernachtungen und durchschnittliche Aufenthaltsdauer der Gäste auf Campingplätzen mit Urlaubscamping *) von Januar bis April nach Regionalverbänden und Verwaltungsbezirken

Regionalverband Verwaltungsbezirk	Ankünfte		Übernachtungen		Durchschnittliche Aufenthaltsdauer ¹⁾ Tage
	Ist	Veränderung z. Vorjahreszeitr.	Ist	Veränderung z. Vorjahreszeitr.	
	Anzahl	%	Anzahl	%	
Brandenburg-Nord	458	- 43,8	1 059	- 64,6	2,3
Oberhavel	109	x	284	x	2,6
Ostprignitz-Ruppin	283	- 2,4	663	- 41,3	2,3
Prignitz	4	- 83,3	4	- 87,9	1,0
Uckermark	62	- 87,4	108	- 94,0	1,7
Potsdam-Havelland-Fläming	987	47,5	4 621	75,2	4,7
Brandenburg an der Havel					
Potsdam	121	x	209	x	1,7
Havelland	129	34,4	352	38,6	2,7
Potsdam-Mittelmark	660	38,4	3 813	76,2	5,8
Teltow-Fläming					
Ostbrandenburg	1 140	16,3	2 338	- 40,2	2,1
Frankfurt (Oder)	-	-	-	-	-
Barnim	919	56,3	1 640	- 39,2	1,8
Märkisch-Oderland	-	-	-	-	-
Oder-Spree	221	- 43,6	698	- 42,5	3,2
Brandenburg-Süd	2 864	- 5,5	7 177	- 21,5	2,5
Cottbus	-	-	-	-	-
Dahme-Spreewald	1 281	- 11,8	3 252	- 22,2	2,5
Elbe-Elster	42	162,5	67	318,8	1,6
Oberspreewald-Lausitz	1 482	0,0	3 598	- 24,4	2,4
Spree-Neiße	59	- 27,2	260	39,0	4,4
Land Brandenburg	5 449	- 0,8	15 195	- 18,7	2,8

*) Campingplatzbenutzung für höchstens zwei Monate vereinbart
 1) Rechnerischer Wert (Übernachtungen/Ankünfte)

31. Ankünfte, Übernachtungen und durchschnittliche Aufenthaltsdauer der Gäste auf Campingplätzen mit Urlaubscamping *) im Winterhalbjahr 1996/1997 ¹⁾ nach Regionalverbänden und Verwaltungsbezirken

Regionalverband Verwaltungsbezirk	Ankünfte		Übernachtungen		Durchschnittliche Aufenthaltsdauer ²⁾ Tage
	Ist	Veränderung z. Vorjahreszeitr.	Ist	Veränderung z. Vorjahreszeitr.	
	Anzahl	%	Anzahl	%	
Brandenburg-Nord	518	- 37,2	1 181	- 66,2	2,3
Oberhavel	127	x	302	x	2,4
Ostprignitz-Ruppin	324	10,2	764	- 52,7	2,4
Prignitz	4	- 83,3	4	- 87,9	1,0
Uckermark	63	- 87,4	111	- 93,9	1,8
Potsdam-Havelland-Fläming	1 076	43,1	6 231	49,2	5,8
Brandenburg an der Havel					
Potsdam	121	x	209	x	1,7
Havelland	140	40,0	481	81,5	3,4
Potsdam-Mittelmark	738	39,5	5 294	44,5	7,2
Teltow-Fläming					
Ostbrandenburg	1 257	19,6	3 114	- 37,1	2,5
Frankfurt (Oder)	-	-	-	-	-
Barnim	989	55,5	1 979	- 46,1	2,0
Märkisch-Oderland	-	-	-	-	-
Oder-Spree	268	- 35,4	1 135	- 11,1	4,2
Brandenburg-Süd	3 159	- 9,4	7 821	- 29,0	2,5
Cottbus	-	-	-	-	-
Dahme-Spreewald	1 381	- 7,2	3 436	- 20,7	2,5
Elbe-Elster	42	162,5	67	318,8	1,6
Oberspreewald-Lausitz	1 677	- 11,6	4 058	- 37,1	2,4
Spree-Neiße	59	- 29,8	260	20,9	4,4
Land Brandenburg	6 010	- 1,7	18 347	- 22,4	3,1

*) Campingplatzbenutzung für höchstens zwei Monate vereinbart

1) 01.11.1996 bis 30.04.1997

2) Rechnerischer Wert (Übernachtungen/Ankünfte)

