

**Landesamt für
Datenverarbeitung und Statistik**



Statistische Berichte

G IV 1 - m 03 / 97

**Gäste und Übernachtungen
im Fremdenverkehr
im Land Brandenburg**

März 1997

Erarbeitet:

Landesamt für Datenverarbeitung und Statistik Brandenburg
Dezernat Handel, Verkehr, Fremdenverkehr

Herausgeber:

Landesamt für Datenverarbeitung und Statistik Brandenburg
Dezernat Öffentlichkeitsarbeit
Postfach 60 10 52
14410 Potsdam

Telefon: (0331) 39 403 - 405
Fax: (0331) 39 418
BTX: *47474#
E-Mail: Info@lds.brandenburg.de

Erschienen im Juni 1997
Preis: 5,50 DM

Nachdruck, auch im Auszug, nur mit Quellenangabe gestattet!

Inhalt

	Seite
Vorbemerkungen/Erläuterungen	5
Tabellenteil	
I. Zusammenfassende Übersichten nach Zeitvergleichen	
1. Ankünfte von Gästen in Beherbergungsstätten nach Monaten bzw. zusammengefaßten Zeiträumen	7
2. Übernachtungen von Gästen in Beherbergungsstätten nach Monaten bzw. zusammengefaßten Zeiträumen	8
3. Auslastung der angebotenen Bettenkapazität in Beherbergungsstätten nach Monaten bzw. zusammengefaßten Zeiträumen	9
4. Ankünfte von Gästen auf Campingplätzen mit Urlaubscamping nach Monaten bzw. zusammengefaßten Zeiträumen	10
5. Übernachtungen von Gästen auf Campingplätzen mit Urlaubscamping nach Monaten bzw. zusammengefaßten Zeiträumen	11
II. Weitere Ergebnistabellen	
6. Beherbergungsarten nach Regionalverbänden und Verwaltungsbezirken am Ende des Monats	12
7. Anteil der in den einzelnen Beherbergungsarten angebotenen Bettenkapazität an den angebotenen Betten/Schlafgelegenheiten aller Beherbergungsstätten im Land Brandenburg am Ende des Monats	13
8. Anteil der in den einzelnen Regionalverbänden des Landes Brandenburg angebotenen Bettenkapazität in den Beherbergungsstätten an der angebotenen Bettenkapazität in den Beherbergungsstätten des Landes insgesamt am Ende des Monats	13
9. Beherbergungsstätten, Gästebetten und Kapazitätsauslastung nach Regionalverbänden und Verwaltungsbezirken am Ende des Monats	14
10. Beherbergungsarten nach Größenklassen und Kapazitätsauslastung am Ende des Monats	15
11. Ankünfte der Gäste in Beherbergungsstätten nach Regionalverbänden und Verwaltungsbezirken sowie nach zusammengefaßten Gästegruppen im Monatsbericht	18
12. Ankünfte der Gäste in Beherbergungsstätten nach Regionalverbänden und Verwaltungsbezirken sowie nach zusammengefaßten Gästegruppen seit Jahresbeginn	19
13. Übernachtungen der Gäste in Beherbergungsstätten nach Regionalverbänden und Verwaltungsbezirken sowie nach zusammengefaßten Gästegruppen im Monatsbericht	20

14. Übernachtungen der Gäste in Beherbergungsstätten nach Regionalverbänden und Verwaltungsbezirken sowie nach zusammengefaßten Gästegruppen seit Jahresbeginn	21
15. Durchschnittliche Aufenthaltsdauer der Gäste in Beherbergungsstätten nach Regionalverbänden und Verwaltungsbezirken im Berichtsmonat und seit Jahresbeginn	22
16. Ankünfte, Übernachtungen und durchschnittliche Aufenthaltsdauer der Gäste in Beherbergungsstätten nach Betriebsarten und zusammengefaßten Gästegruppen im Berichtsmonat	23
17. Ankünfte, Übernachtungen und durchschnittliche Aufenthaltsdauer der Gäste in Beherbergungsstätten nach Betriebsarten und zusammengefaßten Gästegruppen seit Jahresbeginn	24
18. Ankünfte, Übernachtungen und durchschnittliche Aufenthaltsdauer der Gäste in Beherbergungsstätten nach Herkunftsländern im Berichtsmonat	25
19. Ankünfte, Übernachtungen und durchschnittliche Aufenthaltsdauer der Gäste in Beherbergungsstätten nach Herkunftsländern seit Jahresbeginn	27
20. Beherbergungsstätten, Gästebetten und Kapazitätsauslastung nach Gemeindegruppen am Ende des Berichtsmonats	29
21. Ankünfte, Übernachtungen und durchschnittliche Aufenthaltsdauer der Gäste in Beherbergungsstätten nach Gemeindegruppen im Berichtsmonat	30
22. Ankünfte, Übernachtungen und durchschnittliche Aufenthaltsdauer der Gäste in Beherbergungsstätten nach Gemeindegruppen seit Jahresbeginn	31
23. Campingplätze mit Urlaubscamping und Stellplatzkapazität nach Regionalverbänden und Verwaltungsbezirken am Ende des Berichtsmonats	32
24. Ankünfte, Übernachtungen und durchschnittliche Aufenthaltsdauer der Gäste auf Campingplätzen mit Urlaubscamping nach Regionalverbänden und Verwaltungsbezirken im Berichtsmonat	33
25. Ankünfte, Übernachtungen und durchschnittliche Aufenthaltsdauer der Gäste auf Campingplätzen mit Urlaubscamping nach Regionalverbänden und Verwaltungsbezirken seit Jahresbeginn	34

Vorbemerkungen

Rechtsgrundlage und Erhebungsumfang

Rechtsgrundlage der Fremdenverkehrsstatistik ist das Gesetz über die Statistik der Beherbergung im Reiseverkehr (Beherbergungsstatistikgesetz - BeherbStatG) vom 14.07.1980 (BGBl. I S. 953).

Danach sind in allen Gemeinden des Landes Beherbergungsstätten mit mehr als acht Gästebetten in die Erhebung einzubeziehen.

In 545 Gemeinden des Landes waren Beherbergungsstätten mit dieser Bettenanzahl vorhanden. Geöffnete und damit für den Fremdenverkehr wirksame Einrichtungen befanden sich in 496 Gemeinden.

Abgrenzung des Erhebungsumfangs

Nach Wortlaut und Zielsetzung des Beherbergungsstatistikgesetzes kommt es für die Berichtskreis-zugehörigkeit der Beherbergungsstätten weder auf die Gewinnerzielungsabsicht des Betriebes noch auf den Aufenthaltzweck der Gäste an. Ebenso wenig ist maßgebend, ob die Gästebeherbergung betrieblicher Haupt- oder nur Nebenzweck ist. Entscheidend ist lediglich, daß auf Dauer mindestens neun Unterbringungsmöglichkeiten angeboten werden, die für die Beherbergung von Reisenden, d.h. Personen bestimmt sind, die sich vorübergehend an einem anderen Ort als ihrem gewöhnlichen Wohnsitz aufhalten. Die Abgrenzung der statistischen Einheiten richtet sich im wesentlichen nach der Systematik der Wirtschaftszweige.

Danach werden, unabhängig vom wirtschaftlichen Schwerpunkt des Unternehmens oder des Betriebes, alle fachlichen Betriebsteile erfaßt, die - für sich genommen - dem Bereich des Beherbergungsgewerbes zuzuordnen wären.

Der gesetzlich vorgeschriebene Erfassungsbereich der Beherbergungsstatistik ist aber mit dem gewerblichen Sektor nicht deckungsgleich.

Er unterschreitet ihn durch Ausklammerung der ebenfalls dem Beherbergungsgewerbe zuzurechnenden „Privatquartiere“; er geht über ihn hinaus durch die Einbeziehung von Unterkunftsstätten, die wirtschaftssystematisch und funktionell anderen Dienstleistungsbereichen (z.B. Heilstätten und Sanatorien) zugerechnet werden.

Bezüglich der **Campingplätze** legt die Zielsetzung der Beherbergungsstatistik - trotz des Fehlens einer inhaltlichen Begrenzung des Begriffs „Reiseverkehr“ in der Rechtsgrundlage - eine Einengung auf den Bereich des Urlaubscampings nahe.

Der hiergegen abzugrenzende Dauercampingbereich ist grundsätzlich dem Naherholungsverkehr und nicht dem Reiseverkehr zuzurechnen. Campingplätze mit (in der Regel) bis zu drei Stellplätzen werden nicht erfaßt, da sie nach den Campingplatzverordnungen der Bundesländer keiner Genehmigungspflicht unterliegen.

Erläuterung wichtiger Begriffe

Ankünfte

Anzahl der Gästemeldungen in einer Beherbergungsstätte innerhalb des Berichtsmonats.

Beherbergung

Unterbringung von Personen, die sich vorübergehend an einem anderen Ort als ihrem gewöhnlichen Wohnsitz aufhalten.

Ein Aufenthalt gilt - in Anlehnung an die melderechtlichen Vorschriften - dann als „vorübergehend“, wenn er die Dauer von zwei Monaten im allgemeinen nicht überschreitet. Der vorübergehende Ortswechsel kann durch Urlaub und Freizeit, aber auch durch Wahrnehmung privater und geschäftlicher Kontakte, den Besuch von Tagungen und Fortbildungsveranstaltungen, Maßnahmen zur Wiederherstellung der Gesundheit oder sonstige Gründe veranlaßt sein.

Beherbergungsstätten

Betriebe, die nach Einrichtung und Zweckbestimmung dazu dienen, Gäste zu beherbergen. Hierzu zählen auch Unterkunftsstätten, die die Gästebeherbergung nicht gewerblich und/oder nur als Nebenzweck betreiben.

Campingplatz

Abgegrenztes Gelände, das jedermann zum vorübergehenden Aufstellen von mitgebrachten Wohnwagen oder Zelten zugänglich ist.

Erholungsheim

Beherbergungsstätte für Angehörige bestimmter Personengruppen, in der Speisen und Getränke nur an Hausgäste abgegeben werden.

Ferienhaus

Jedermann zugängliche, in Wohneinheiten gegliederte Beherbergungsstätte ohne Abgabe von Speisen und Getränken, aber mit Kochgelegenheit in den Wohneinheiten.

Ferienzentrum

Beherbergungsstätte, die jedermann zugänglich ist und nach Einrichtung und Zweckbestimmung dazu dient, wahlweise unterschiedliche Wohn- und Aufenthaltsmöglichkeiten zum vorübergehenden Aufenthalt sowie gleichzeitig Freizeiteinrichtungen in Verbindung mit Einkaufsquellen und persönlichen Dienstleistungen anzubieten.

Herkunftsland

Für die Erfassung ist grundsätzlich der ständige Wohnsitz oder gewöhnliche Aufenthalt der Gäste maßgebend, nicht dagegen deren Staatsangehörigkeit (Nationalität).

Hotel

Jedermann zugängliche Beherbergungs- und Bewirtschaftungsstätte mit herkömmlichem Dienstleistungsangebot in der Mehrzahl ihrer Beherbergungseinheiten und mit wenigstens einem Vollrestaurant, auch für Passanten, mit besonderen Aufenthaltsräumen für Hausgäste..

Hotel garni

Jedermann zugängliche Beherbergungsstätte, in der an Hausgäste höchstens Frühstück abgegeben wird.

Jugendherberge

Beherbergungsstätte vorzugsweise für Jugendliche sowie für Angehörige der sie tragenden Organisation, in der Speisen und Getränke nur an Hausgäste abgegeben werden.

Pension

Jedermann zugängliche Beherbergungsstätte, in der Speisen und Getränke nur an Hausgäste abgegeben werden.

Übernachtungen

Zahl der Übernachtungen von Gästen, die im Berichtszeitraum ankamen oder aus dem vorherigen Berichtszeitraum noch anwesend waren.

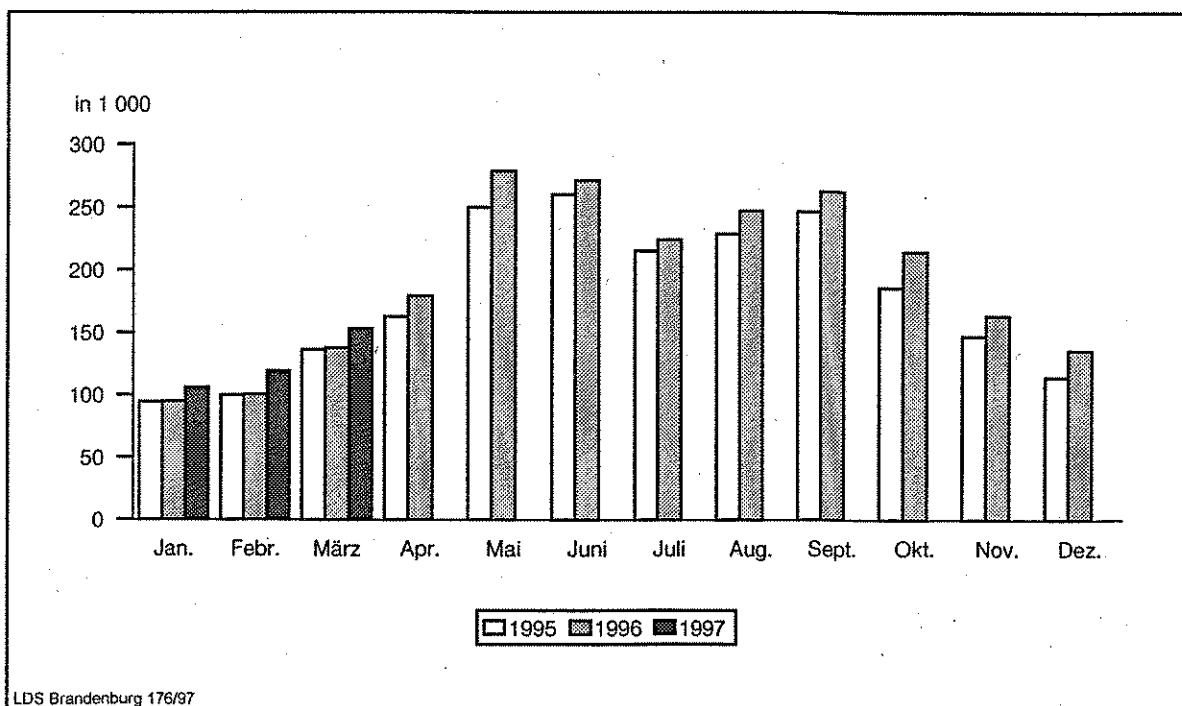
Zeichenerklärung (nach DIN 55 301)

- 0 weniger als die Hälfte von 1 in der letzten besetzten Stelle, jedoch mehr als nichts
- nichts vorhanden (genau Null)
- .
- Zahlenwert unbekannt oder geheimzuhalten
- x Tabellenfach gesperrt, weil Aussage nicht sinnvoll (z.B. bei Vorjahresvergleichen ohne Basiswert)
- ... Angabe fällt erst später an
- + oder - aus technischen Gründen sind nur die Minusveränderungen (-) jeweils vor der Zahl gekennzeichnet; anderenfalls liegt eine Zunahme vor.

I. Zusammenfassende Übersichten nach Zeitvergleichen

1. Ankünfte von Gästen in Beherbergungsstätten

Zeitraum	1993	1994	1995	1996	1997
	Anzahl				
Januar	51 893	80 296	94 722	94 938	105 761
Februar	58 833	84 872	99 779	100 159	118 977
März	85 380	114 561	136 172	137 609	152 923
April	101 602	140 360	162 573	179 270	...
Mai	152 225	203 027	249 818	278 683	...
Juni	157 290	206 890	260 070	270 850	...
Juli	124 122	175 113	215 197	224 111	...
August	146 601	174 746	228 706	246 965	...
September	150 755	188 483	246 439	262 263	...
Oktober	129 488	162 487	185 814	214 482	...
November	100 255	126 135	147 222	163 442	...
Dezember	81 918	106 209	114 236	135 619	...
Winterhalbjahr ¹⁾	430 943	602 262	725 590	773 434	...
Sommerhalbjahr ²⁾	860 481	1 110 746	1 386 044	1 497 354	...
Jahr	1 340 362	1 763 179	1 763 179	2 308 391	...



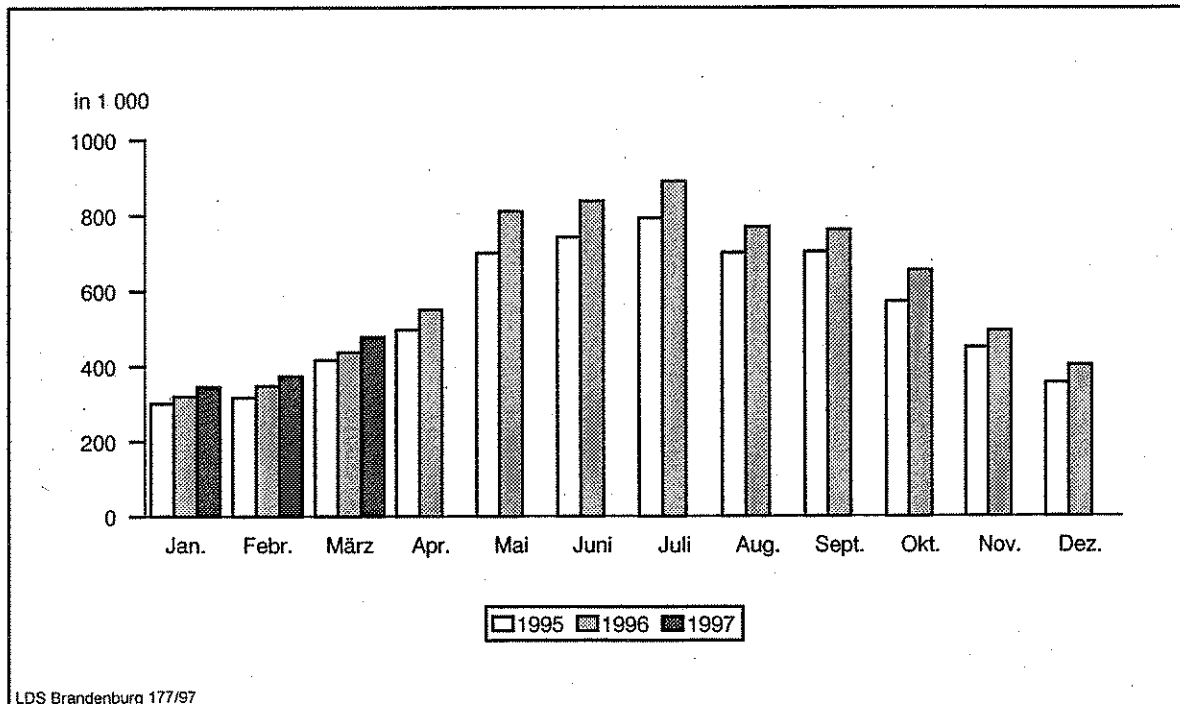
LDS Brandenburg 176/97

1) November des vorhergehenden Jahres bis einschließlich April des jeweiligen Jahres

2) Mai bis einschließlich Oktober

2. Übernachtungen von Gästen in Beherbergungsstätten

Zeitraum	1993	1994	1995	1996	1997
	Anzahl				
Januar	161 344	240 036	301 043	319 029	345 950
Februar	181 712	260 404	316 457	347 094	372 940
März	250 527	351 364	416 179	436 158	477 187
April	293 089	429 161	496 475	549 954	...
Mai	417 873	597 365	699 777	810 697	...
Juni	442 560	632 681	742 066	837 568	...
Juli	462 622	652 333	792 819	889 506	...
August	469 850	617 058	700 427	768 692	...
September	430 351	567 626	703 722	761 100	...
Oktober	376 277	508 345	571 597	654 337	...
November	291 405	379 001	449 429	493 179	...
Dezember	229 349	318 390	354 664	402 349	...
Winterhalbjahr ¹⁾	1 299 536	1 801 719	2 227 545	2 456 328	...
Sommerhalbjahr ²⁾	2 599 533	3 575 408	4 210 408	4 721 900	...
Jahr	4 006 959	5 553 764	6 544 655	7 269 663	...



LDS Brandenburg 177/97

1) November des vorhergehenden Jahres bis einschließlich April des jeweiligen Jahres
 2) Mai bis einschließlich Oktober

3. Auslastung der angebotenen Bettenkapazität in Beherbergungsstätten ¹⁾

Zeitraum	1993	1994	1995	1996	1997
	Anzahl				
Januar	21,9	24,8	24,8	21,8	20,7
Februar	26,7	28,3	28,3	24,9	24,1
März	31,9	32,3	32,4	28,5	27,1
April	35,8	36,6	36,6	32,9	...
Mai	44,4	44,6	44,4	41,7	...
Juni	46,6	47,5	46,7	43,2	...
Juli	46,3	47,3	47,3	44,4	...
August	44,2	44,3	41,2	37,8	...
September	40,8	42,5	42,8	39,4	...
Oktober	36,6	37,4	34,7	34,2	...
November	32,0	31,6	30,2	28,5	...
Dezember	24,7	26,7	24,2	23,5	...
Winterhalbjahr ¹⁾	28,7	30,1	30,2	27,3	...
Sommerhalbjahr ²⁾	43,1	43,9	42,8	40,1	...
Jahr	36,8	37,8	36,8	34,2	...

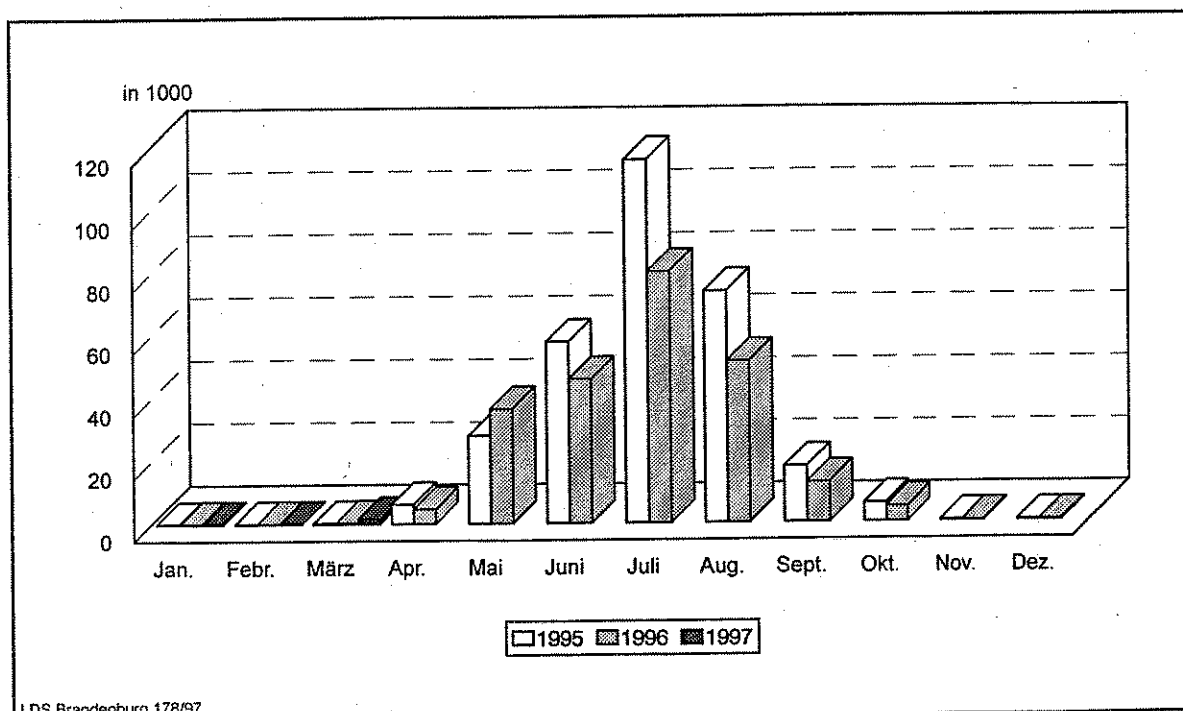
*) Rechnerischer Wert (Übernachtungen/angebotene Bettentage) x 100

1) November des vorhergehenden Jahres bis einschließlich April des jeweiligen Jahres

2) Mai bis einschließlich Oktober

4. Ankünfte von Gästen auf Campingplätzen mit Urlaubscamping

Zeitraum	1993	1994	1995	1996	1997
	Anzahl				
Januar	267	157	132	211	195
Februar	316	182	169	164	176
März	700	632	294	424	1 538
April	7 381	3 940	6 236	4 696	...
Mai	38 998	43 300	28 154	36 681	...
Juni	40 498	39 956	58 052	46 140	...
Juli	74 401	107 014	115 899	80 256	...
August	59 252	66 863	74 007	51 594	...
September	14 052	17 189	17 852	12 719	...
Oktober	3 732	5 540	6 050	4 856	...
November	368	365	294	264	...
Dezember	275	322	324	297	...
Winterhalbjahr ¹⁾	9 631	5 554	7 518	6 113	...
Sommerhalbjahr ²⁾	230 933	279 862	300 014	232 246	...
Jahr	240 240	285 460	307 463	238 302	...

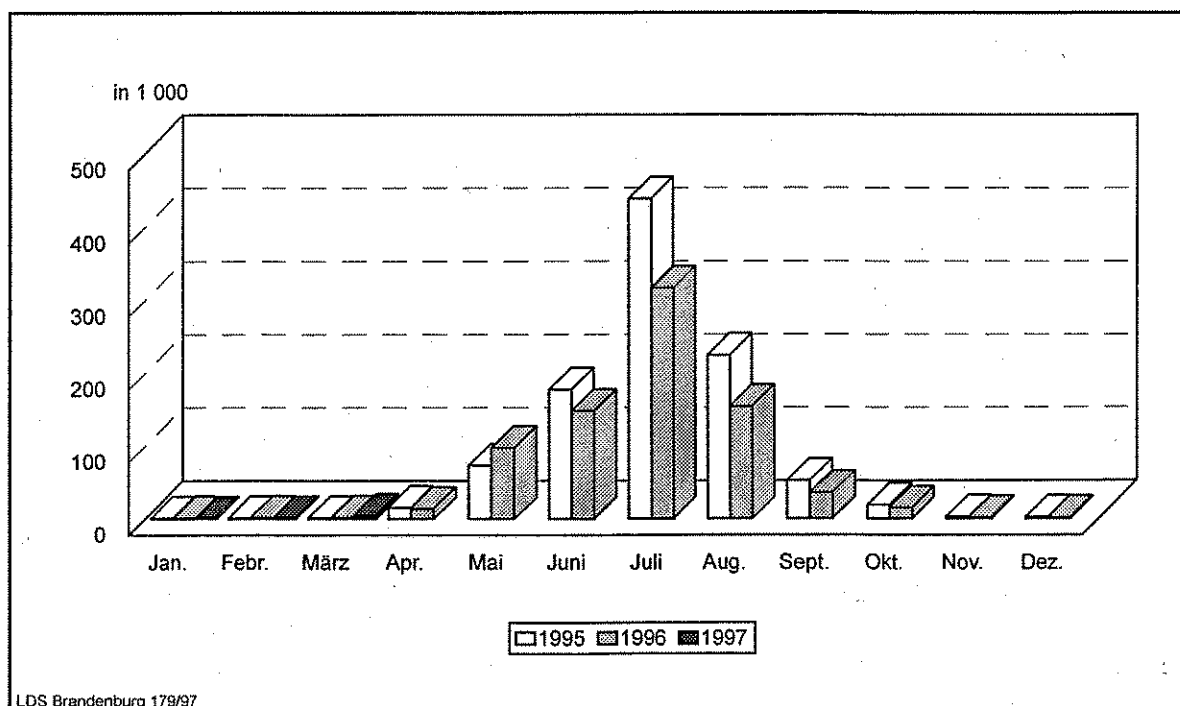


1) November des vorhergehenden Jahres bis einschließlich April des jeweiligen Jahres

2) Mai bis einschließlich Oktober

5. Übernachtungen von Gästen auf Campingplätzen mit Urlaubscamping

Zeitraum	1993	1994	1995	1996	1997
	Anzahl				
Januar	1 516	418	888	1 109	785
Februar	1 727	734	1 030	1 666	1 092
März	2 650	3 858	1 227	2 026	4 586
April	18 018	12 941	15 356	13 882	...
Mai	108 713	114 427	73 332	97 548	...
Juni	124 136	115 844	177 217	148 011	...
Juli	316 770	408 248	438 045	316 314	...
August	215 612	226 145	224 131	153 877	...
September	44 906	47 932	52 342	35 724	...
Oktober	11 339	15 925	18 896	14 845	...
November	1 973	2 480	2 735	1 667	...
Dezember	1 004	1 576	2 217	1 485	...
Winterhalbjahr ¹⁾	26 478	20 928	22 557	23 635	...
Sommerhalbjahr ²⁾	821 476	928 521	983 963	766 319	...
Jahr	848 364	950 528	1 007 416	788 154	...



1) November des vorhergehenden Jahres bis einschließlich April des jeweiligen Jahres

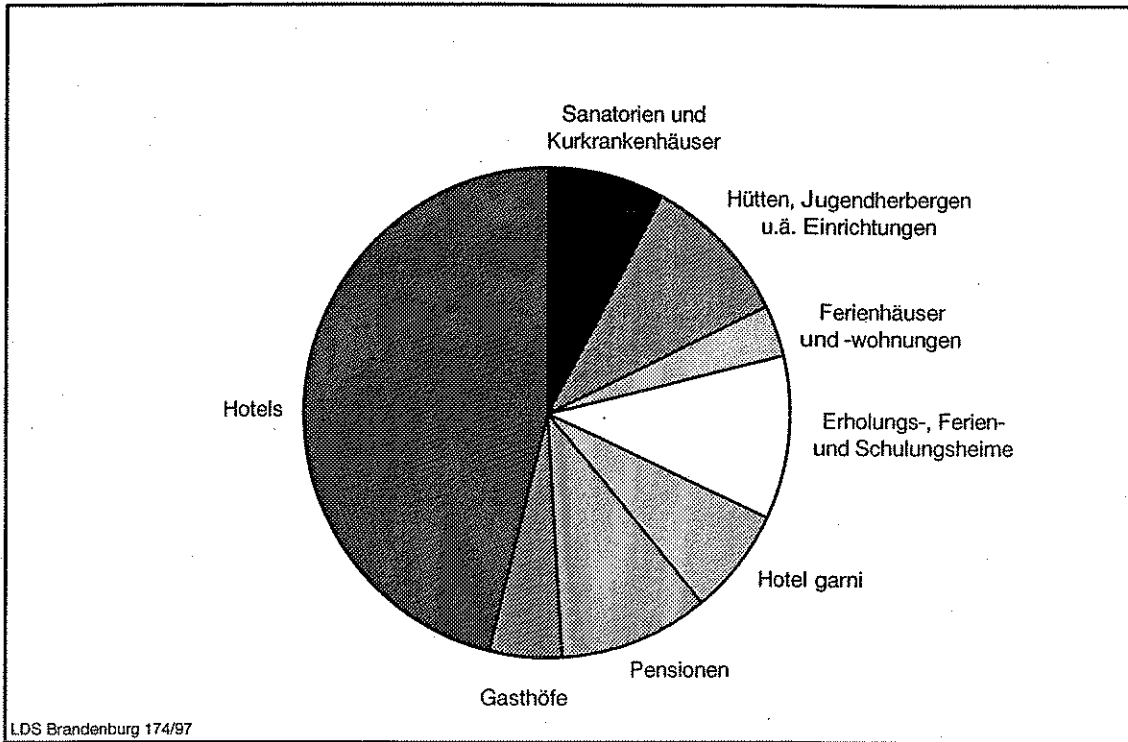
2) Mai bis einschließlich Oktober

II. Weitere Ergebnistabellen

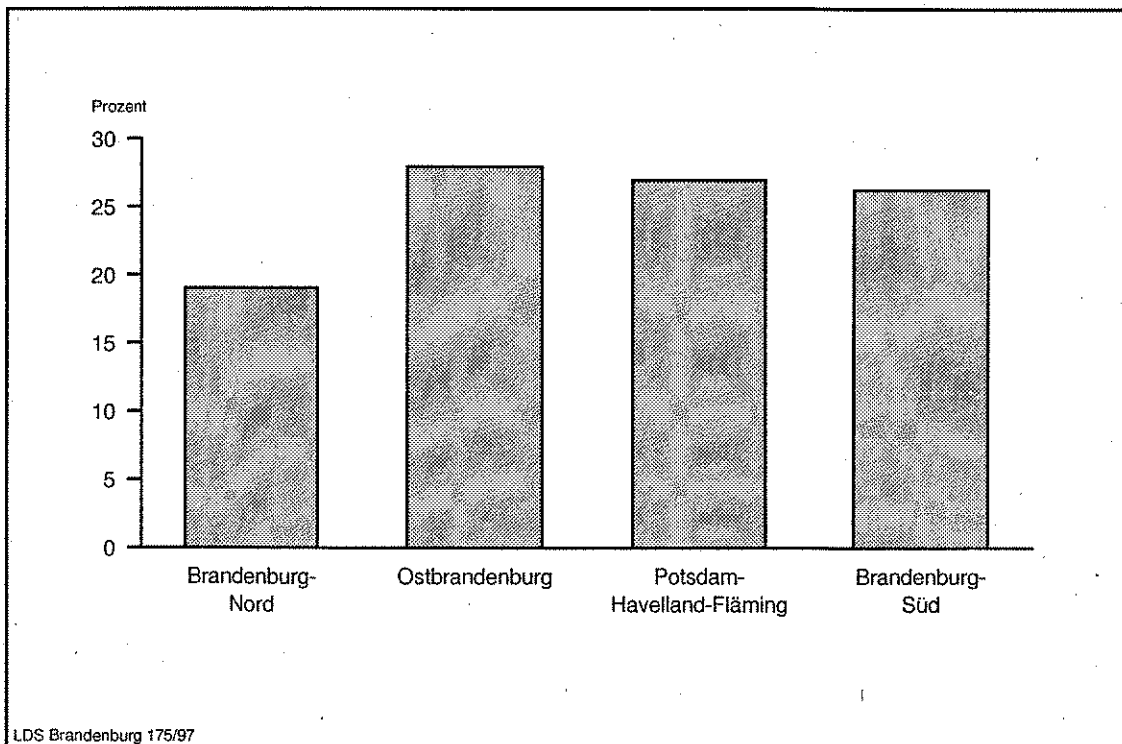
6. Beherbergungsarten am 31.03.1997 nach Regionalverbänden und Verwaltungsbezirken

Regionalverband Verwaltungsbezirk	Beherber- gungs- stätten insge- samt	davon							
		Hotels	Gast- höfe	Pen- sionen	Hotels garnis	Erho- lungs-, Ferien- und Schu- lungs- heime	Ferien- häuser und -woh- nungen	Hütten, Jugend- herber- gen u.ä. Einrich- tungen	Sanato- rien, Kur- ranken- häuser u.ä. Einrich- tungen
Anzahl									
Brandenburg-Nord	321	108	43	77	18	23	34	11	7
Oberhavel	85	26	15	22	7	5	8	2	-
Ostprignitz-Ruppin	101	34	9	25	4	6	16	4	3
Prignitz	42	22	9	5	-	3	1	1	1
Uckermark	93	26	10	25	7	9	9	4	3
dar. Schwedt	7	2	-	2	2	-	-	1	-
Potsdam-Havelland-Fläming	319	127	28	67	27	21	34	12	3
Brandenburg an der Havel	19	8	1	6	2	-	1	1	-
Potsdam	22	16	-	3	1	1	-	1	-
Havelland	64	22	6	18	3	2	8	5	-
Potsdam-Mittelmark	132	51	12	22	12	12	17	3	3
Teltow-Fläming	82	30	9	18	9	6	8	2	-
Ostbrandenburg	299	97	20	61	19	34	30	30	8
Frankfurt (Oder)	16	7	2	5	-	-	1	1	-
Barnim	74	28	5	15	4	10	6	5	1
dar. Eberswalde	5	3	-	2	-	-	-	-	-
Märkisch-Oderland	97	28	4	27	7	10	8	8	5
Oder-Spree	112	34	9	14	8	14	15	16	2
dar. Eisenhüttenstadt	6	3	1	-	-	1	1	-	-
Brandenburg-Süd	349	126	33	84	20	35	23	24	4
Cottbus	25	12	2	5	1	4	-	1	-
Dahme-Spreewald	111	36	9	18	6	15	16	10	1
Elbe-Elster	57	19	7	12	5	6	2	4	2
Oberspreewald-Lausitz	68	26	9	23	2	5	1	2	-
Spree-Neiße	88	33	6	26	6	5	4	7	1
Land Brandenburg	1 288	458	124	289	84	113	121	77	22

7. Anteil der in den einzelnen Beherbergungsarten angebotenen Bettenkapazität an den angebotenen Betten/Schlafgelegenheiten aller Beherbergungsstätten im Land Brandenburg



8. Anteil der in den einzelnen Regionalverbänden des Landes Brandenburg angebotenen Bettenkapazität in den Beherbergungsstätten an der angebotenen Bettenkapazität in den Beherbergungsstätten des Landes insgesamt



9. Beherbergungsstätten, Gästebetten und Kapazitätsauslastung am 31.03.1997 nach Regionalverbänden und Verwaltungsbezirken

Regionalverband Verwaltungsbezirk	Beherbergungsstätten		Betten/Schlafgelegenheiten					Betten insgesamt je 1000 Einwohner
	ins- gesamt	darunter geöffnete	ins- gesamt	darunter angebotene				
				Ist	Verän- derung zum Vorjah- resmo- nat	durchschnittliche Auslastung ¹⁾		
						März 1997	seit Jahres- beginn	
Anzahl				%			Anzahl	
Brandenburg-Nord	321	265	14 350	10 831	13,5	26,0	20,9	26,1
Oberhavel	85	70	3 276	2 685	38,9	24,0	21,6	19,0
Ostprignitz-Ruppin	101	82	4 268	3 244	37,2	24,7	18,6	36,5
Prignitz	42	35	1 450	1 268	1,3	25,1	22,2	14,4
Uckermark	93	78	5 356	3 634	- 9,1	28,7	21,8	33,6
dar. Schwedt	7	7	521	393	- 24,6	33,4	32,9	11,1
Potsdam-Havelland-Fläming	319	272	17 689	15 341	18,1	26,3	24,2	25,8
Brandenburg an der Havel	19	16	1 004	748	- 12,6	16,2	15,9	11,8
Potsdam	22	21	2 252	2 212	53,1	25,6	19,7	16,6
Havelland	64	48	2 512	1 842	24,9	23,9	22,1	18,9
Potsdam-Mittelmark	132	115	7 822	6 961	12,7	28,1	26,1	42,6
Teltow-Fläming	82	72	4 099	3 578	17,9	26,9	25,6	27,4
Ostbrandenburg	299	256	19 059	15 929	17,9	34,0	30,6	31,8
Frankfurt (Oder)	16	15	1 189	999	11,7	33,5	25,9	14,8
Barnim	74	58	6 023	4 897	16,2	36,1	31,7	39,2
dar. Eberswalde	5	3	142	104	- 30,2	8,7	7,0	2,9
Märkisch-Oderland	97	88	4 811	4 406	11,7	35,2	31,8	27,6
Oder-Spree	112	95	7 036	5 627	26,3	31,3	29,6	36,6
dar. Eisenhüttenstadt	6	6	713	713	2,4	54,8	54,7	15,1
Brandenburg-Süd	349	295	18 068	14 963	10,4	21,3	18,9	25,3
Cottbus	25	24	2 513	2 474	20,3	15,9	13,7	20,6
Dahme-Spreewald	111	90	7 112	5 334	19,9	20,2	17,1	48,3
Elbe-Elster	57	50	1 759	1 494	5,0	24,8	25,7	12,9
Oberspreewald-Lausitz	68	56	2 802	2 240	- 12,9	18,5	17,0	18,0
Spree-Neiße	88	75	3 882	3 421	12,1	27,2	24,0	25,2
Land Brandenburg	1 288	1 088	69 166	57 064	15,1	27,1	24,0	27,1

1) Rechnerischer Wert (Übernachtungen/angebotene Bettentage) x 100

10. Beherbergungsarten nach Größenklassen und Kapazitätsauslastung am Ende des Berichtsmonats

Beherbergungsarten mit ... bis ... angebotenen Gästebetten	Beherbergungsstätten		Betten/Schlafgelegenheiten				
	ins- gesamt	darunter geöffnete	ins- gesamt	darunter angebotene		durchschnittliche Auslastung der angebotenen Betten ¹⁾	
	Ist am 31.03.1997			Veränderung z. Vorjahresmon.	März 1997	seit Jahresbeginn	
	Anzahl			%			
Hotels							
unter 12	49	14	1 744	145	26,1	16,2	15,9
12 - 14	31	31	417	406	29,3	21,9	20,7
15 - 19	32	32	616	529	9,1	21,0	18,4
20 - 29	77	77	1 905	1 871	- 1,2	21,6	20,1
30 - 99	199	199	10 343	10 285	12,3	21,9	20,1
100 - 249	55	55	9 018	7 906	28,5	24,9	20,6
250 - 499	14	14	4 833	4 768	10,9	20,2	16,1
500 - 999	1	1	530	530	3,1		
Zusammen	458	423	29 406	26 440	10,4	22,7	19,5
Gasthöfe							
unter 12	36	22	488	220	30,2	15,4	16,2
12 - 14	17	17	222	221	-	16,0	13,2
15 - 19	27	27	472	455	40,0	16,5	14,0
20 - 29	20	20	466	464	1,8	23,8	20,8
30 - 99	22	22	972	944	18,1	21,4	17,0
100 - 249	2	2	321	316	- 1,6		
Zusammen	124	110	2 941	2 620	14,4	19,2	16,0
Pensionen							
unter 12	87	54	1 362	531	31,4	27,7	24,2
12 - 14	55	55	736	723	44,9	20,4	18,1
15 - 19	55	55	906	892	26,0	22,9	21,6
20 - 29	48	48	1 138	1 112	28,1	28,3	26,5
30 - 99	41	41	1 959	1 858	38,6	23,8	21,7
100 - 249	2	2	267	267	3,1		
250 - 499	1	1	372	298	- 17,7		
Zusammen	289	256	6 740	5 681	27,9	25,4	23,3
Hotels garnis							
unter 12	5	2	90	20	-		
12 - 14	5	5	64	64	-	35,2	22,9
15 - 19	13	13	233	221	11,6	22,3	20,5
20 - 29	19	19	465	462	29,1	25,8	23,7
30 - 99	30	30	1 759	1 598	7,8	25,7	24,3
100 - 249	11	11	1 593	1 467	32,6	34,9	34,3
250 - 499	1	1	261	261	-		
Zusammen	84	81	4 465	4 093	17,3	29,2	28,0

1) Rechnerischer Wert (Übernachtungen/angebotene Bettentage) x 100

Noch 10. Beherbergungsarten nach Größenklassen und Kapazitätsauslastung am Ende des Berichtsmonats

Beherbergungsarten mit ... bis ... angebotenen Gästebetten	Beherbergungsstätten		Betten/Schlafgelegenheiten				
	ins- gesamt	darunter geöffnete	ins- gesamt	darunter angebotene		durchschnittliche Auslastung der angebotenen Betten ¹⁾	
	Ist am 31.03.1997			Veränderung z. Vorjahresmon.	März 1997	seit Jahresbeginn	
	Anzahl			%			
Erholungs-, Ferien- und Schulungsheime							
unter 12	17	-	862	-	-	-	-
12 - 14	2	2	26	26	x	.	.
15 - 19	4	4	73	71	91,9	13,4	9,9
20 - 29	20	20	596	507	1,2	27,3	18,8
30 - 99	59	59	3 187	2 963	18,9	30,9	26,6
100 - 249	7	7	1 220	1 213	3,9	20,0	16,4
250 - 499	4	4	1 257	1 252	95,9	18,9	18,6
Zusammen	113	96	7 221	6 032	24,7	25,6	22,1
Ferienhäuser und -wohnungen							
unter 12	82	2	3 469	19	90,0	.	.
12 - 14	1	1	12	12	- 50,0	.	.
15 - 19	5	5	85	85	26,9	25,0	13,8
20 - 29	15	15	368	364	31,9	19,6	15,4
30 - 99	15	15	984	822	41,2	15,8	10,7
100 - 249	1	1	102	102	- 80,2	.	.
250 - 499	2	2	871	571	124,8	.	.
500 - 999	-	-	-	-	-	-	-
Zusammen	121	41	5 891	1 975	14,4	24,3	22,3
Hütten, Jugendherbergen u. ä. Einrichtungen							
unter 12	17	-	966	-	-	-	-
12 - 14	-	-	-	-	-	-	-
15 - 19	3	3	52	52	52,9	15,5	8,7
20 - 29	7	7	176	170	120,8	20,2	13,6
30 - 99	36	36	2 513	2 055	8,1	23,4	17,8
100 - 249	10	10	1 390	1 386	57,9	24,3	15,3
250 - 499	3	3	1 800	1 220	57,6	19,8	11,9
500 - 999	-	-	-	-	-	-	-
1000 und mehr	1	1	1 230	1 015	-	15,5	14,7
Zusammen	77	60	8 127	5 898	26,1	21,3	15,3

1) Rechnerischer Wert (Übernachtungen/angebotene Bettentage) x 100

Noch: 10. Beherbergungsarten nach Größenklassen und Kapazitätsauslastung am Ende des Berichtsmonats

Beherbergungsarten mit ... bis ... angebotenen Gästebetten	Beherbergungsstätten		Betten/Schlafgelegenheiten				
	ins- gesamt	darunter geöffnete	ins- gesamt	darunter angebotene		durchschnittliche Auslastung der angebotenen Betten ¹⁾	
	Ist am 31.03.1997			Veränderung z. Vorjahresmon.	März 1997	seit Jahresbeginn	
	Anzahl			%			
Heilstätten, Sanatorien, Kur- u. Rehabilitations- einrichtungen u. ä.							
unter 12	1	-	50	-	-	-	-
20 - 29	1	1	20	20	-	87,1	87,5
30 - 99	3	3	196	196	- 58,8	43,1	39,0
100 - 249	14	14	2 827	2 827	17,7	68,5	65,5
250 - 499	2	2	610	610	-		
500 - 999	1	1	672	672	-		
Zusammen	22	21	4 375	4 325	3,5	70,2	67,3
Beherbergungsarten insgesamt							
unter 12	294	94	9 031	935	30,2	22,9	20,9
12 - 14	111	111	1 477	1 452	29,4	20,8	18,6
15 - 19	139	139	2 437	2 305	24,3	20,8	18,4
20 - 29	207	207	5 134	4 970	11,7	24,4	21,5
30 - 99	405	405	21 913	20 721	13,6	23,7	21,0
100 - 249	102	102	16 738	15 484	21,0	33,1	29,4
250 - 499	27	27	10 004	8 980	24,8	24,7	21,5
500 - 999	2	2	1 202	1 202	1,3		
1000 und mehr	1	1	1 230	1 015	- 50,1	15,5	13,2
Insgesamt	1 288	1 088	69 166	57 064	15,1	27,1	24,0

1) Rechnerischer Wert (Übernachtungen/angebotene Bettentage) x 100

11. Ankünfte der Gäste in Beherbergungsstätten im März 1997 nach Regionalverbänden und Verwaltungsbezirken sowie nach zusammengefaßten Gästegruppen

Regionalverband Verwaltungsbezirk	Ankünfte insgesamt		davon Gäste aus			
			der BRD		dem Ausland	
	Ist	Veränderung z. Vorjahresmon.	Ist	Veränderung z. Vorjahresmon.	Ist	Veränderung z. Vorjahresmon.
	Anzahl	%	Anzahl	%	Anzahl	%
Brandenburg-Nord	29 703	21,0	28 398	22,0	1 305	2,9
Oberhavel	9 041	44,6	8 526	48,0	515	4,3
Ostprignitz-Ruppin	8 197	28,1	7 923	27,5	274	45,7
Prignitz	2 949	- 12,9	2 828	- 11,9	121	- 31,2
Uckermark	9 516	11,8	9 121	12,6	395	- 3,7
dar. Schwedt	1 662	12,0	1 581	12,3	81	6,6
Potsdam-Havelland-Fläming	45 913	4,3	41 642	4,7	4 271	0,6
Brandenburg an der Havel	2 022	- 27,0	1 880	- 23,7	142	- 53,6
Potsdam	8 527	20,0	7 440	20,9	1 087	14,3
Havelland	4 985	3,7	4 788	3,9	197	- 0,5
Potsdam-Mittelmark	17 815	- 2,4	16 536	- 2,1	1 279	- 5,7
Teltow-Fläming	12 564	13,4	10 998	14,0	1 566	9,2
Ostbrandenburg	42 277	13,0	39 317	10,0	2 960	76,7
Frankfurt (Oder)	4 745	35,0	4 222	30,8	523	82,9
Barnim	12 331	0,3	11 780	- 1,7	551	75,5
dar. Eberswalde	153	- 68,5	153	- 67,1	-	-
Märkisch-Oderland	11 244	29,2	10 229	25,1	1 015	91,5
Oder-Spree	13 957	8,1	13 086	5,8	871	59,8
dar. Eisenhüttenstadt	1 843	0,4	1 509	- 2,3	334	14,8
Brandenburg-Süd	35 030	10,8	32 907	10,6	2 123	12,7
Cottbus	6 807	23,2	6 369	29,5	438	- 27,8
Dahme-Spreewald	11 776	10,0	10 719	4,8	1 057	119,3
Elbe-Elster	3 146	- 9,8	3 092	- 8,8	54	- 44,9
Oberspreewald-Lausitz	5 328	6,0	5 040	8,2	288	- 22,6
Spree-Neiße	7 973	16,0	7 687	17,4	286	- 11,7
Land Brandenburg	152 923	11,1	142 264	10,7	10 659	17,5

12. Ankünfte der Gäste in Beherbergungsstätten von Januar bis März 1997 nach Regionalverbänden und Verwaltungsbezirken sowie nach zusammengefaßten Gästegruppen

Regionalverband Verwaltungsbezirk	Ankünfte insgesamt		davon Gäste aus			
	Ist	Veränderung z. Vorjahreszeitr.	der BRD		dem Ausland	
			Ist	Veränderung z. Vorjahreszeitr.	Ist	Veränderung z. Vorjahreszeitr.
Anzahl	%	Anzahl	%	Anzahl	%	
Brandenburg-Nord	70 210	14,0	66 984	14,0	3 226	14,7
Oberhavel	22 101	41,1	20 931	42,1	1 170	25,1
Ostprignitz-Ruppin	17 728	9,1	17 137	8,9	591	14,8
Prignitz	7 791	- 12,3	7 545	- 11,6	246	- 29,3
Uckermark	22 590	8,7	21 371	8,1	1 219	20,2
dar. Schwedt	4 351	- 4,9	4 089	- 3,7	262	- 20,1
Potsdam-Havelland-Fläming	119 779	9,6	108 519	9,2	11 260	13,6
Brandenburg an der Havel	5 516	- 20,5	5 109	- 20,5	407	- 20,4
Potsdam	20 224	23,3	18 138	23,6	2 086	20,6
Havelland	12 900	10,4	12 354	10,1	546	17,7
Potsdam-Mittelmark	46 818	3,0	43 604	3,0	3 214	3,2
Teltow-Fläming	34 321	19,1	29 314	18,5	5 007	22,2
Ostbrandenburg	102 932	20,8	96 409	19,1	6 523	52,2
Frankfurt (Oder)	10 968	33,3	9 925	33,5	1 043	31,9
Barnim	29 190	5,0	27 827	3,2	1 363	67,2
dar. Eberswalde	376	- 71,5	375	- 70,3	1	- 98,3
Märkisch-Oderland	27 255	27,1	25 474	26,0	1 781	46,5
Oder-Spree	35 519	27,8	33 183	26,1	2 336	59,5
dar. Eisenhüttenstadt	5 350	- 4,7	4 335	- 10,7	1 015	33,2
Brandenburg-Süd	84 740	10,7	79 769	9,7	4 971	28,2
Cottbus	16 761	22,2	15 833	25,7	928	- 17,1
Dahme-Spreewald	27 428	19,4	24 912	13,4	2 516	153,6
Elbe-Elster	8 341	- 10,7	8 202	- 10,2	139	- 33,8
Oberspreewald-Lausitz	14 103	8,7	13 390	10,3	713	- 15,0
Spree-Neiße	18 107	3,0	17 432	3,4	675	- 6,1
Land Brandenburg	377 661	13,5	351 681	12,8	25 980	24,3

13. Übernachtungen der Gäste in Beherbergungsstätten im März 1997 nach Regionalverbänden und Verwaltungsbezirken sowie nach zusammengefaßten Gästegruppen

Regionalverband Verwaltungsbezirk	Übernachtungen insgesamt		davon Gäste aus			
	Ist	Veränderung z. Vorjahresmon.	der BRD		dem Ausland	
			Ist	Veränderung z. Vorjahresmon.	Ist	Veränderung z. Vorjahresmon.
Anzahl	%	Anzahl	%	Anzahl	%	
Brandenburg-Nord	87 497	11,6	84 463	11,8	3 034	5,3
Oberhavel	19 922	44,6	18 876	49,7	1 046	- 10,5
Ostprignitz-Ruppin	24 710	34,5	24 179	34,8	531	23,5
Prignitz	9 879	- 40,4	9 608	- 40,6	271	- 34,1
Uckermark	32 986	11,1	31 800	10,3	1 186	36,0
dar. Schwedt	4 064	- 13,1	3 841	- 13,7	223	- 2,2
Potsdam-Havelland-Fläming	124 990	0,5	107 620	0,2	17 370	2,5
Brandenburg an der Havel	3 748	- 31,3	3 447	- 29,1	301	- 49,7
Potsdam	17 562	20,3	14 573	25,0	2 989	1,8
Havelland	13 627	1,0	12 780	1,5	847	- 4,9
Potsdam-Mittelmark	60 356	- 6,3	53 610	- 7,9	6 746	9,0
Teltow-Fläming	29 697	12,4	23 210	15,5	6 487	2,5
Ostbrandenburg	167 179	14,0	151 275	8,8	15 904	110,1
Frankfurt (Oder)	10 373	64,0	8 988	50,3	1 385	300,3
Barnim	54 878	7,6	50 771	2,4	4 107	189,6
dar. Eberswalde	282	- 71,8	282	- 61,5	-	-
Märkisch-Oderland	47 721	- 0,4	44 755	- 1,1	2 966	10,6
Oder-Spree	54 207	31,0	46 761	22,2	7 446	138,5
dar. Eisenhüttenstadt	12 103	41,3	8 406	26,0	3 697	94,9
Brandenburg-Süd	97 521	12,5	89 087	8,6	8 434	79,2
Cottbus	12 222	22,1	11 153	31,9	1 069	- 31,1
Dahme-Spreewald	32 670	21,5	30 430	19,3	2 240	62,2
Elbe-Elster	11 500	- 20,2	11 206	- 21,1	294	44,8
Oberspreewald-Lausitz	12 786	19,6	11 831	19,2	955	25,2
Spree-Neiße	28 343	14,7	24 467	2,4	3 876	379,7
Land Brandenburg	477 187	9,4	432 445	7,0	44 742	39,4

**14. Übernachtungen der Gäste in Beherbergungsstätten von Januar bis März 1997
nach Regionalverbänden und Verwaltungsbezirken sowie nach zusammengefaßten
Gästegruppen**

Regionalverband Verwaltungsbezirk	Übernachtungen insgesamt		davon Gäste aus			
	Ist	Veränderung z. Vorjahreszeitr.	der BRD		dem Ausland	
			Ist	Veränderung z. Vorjahreszeitr.	Ist	Veränderung z. Vorjahreszeitr.
Anzahl	%	Anzahl	%	Anzahl	%	
Brandenburg-Nord	199 670	- 3,9	190 721	- 4,7	8 949	16,1
Oberhavel	49 368	44,4	46 947	47,8	2 421	- 0,4
Ostprignitz-Ruppin	49 776	- 1,7	48 161	- 2,1	1 615	12,8
Prignitz	25 508	- 45,5	24 944	- 45,8	564	- 29,1
Uckermark	75 018	- 1,5	70 669	- 3,4	4 349	42,7
dar. Schwedt	11 583	- 20,6	10 958	- 18,6	625	- 44,2
Potsdam-Havelland-Fläming	325 771	1,4	285 169	2,8	40 602	- 7,2
Brandenburg an der Havel	10 990	- 16,8	9 999	- 17,9	991	- 3,8
Potsdam	38 876	19,2	33 880	24,7	4 996	- 8,2
Havelland	36 190	8,7	34 041	8,2	2 149	16,8
Potsdam-Mittelmark	159 625	- 5,0	142 919	- 6,9	16 706	15,2
Teltow-Fläming	80 090	8,3	64 330	21,4	15 760	- 24,7
Ostbrandenburg	429 031	21,7	386 226	15,1	42 805	153,1
Frankfurt (Oder)	24 864	70,6	21 730	59,7	3 134	223,4
Barnim	139 623	21,7	126 978	13,7	12 645	308,2
dar. Eberswalde	686	- 70,0	685	- 64,7	1	- 99,7
Märkisch-Oderland	120 129	- 3,5	114 729	- 3,6	5 400	0,1
Oder-Spree	144 415	46,1	122 789	34,3	21 626	190,2
dar. Eisenhüttenstadt	35 094	47,4	23 716	24,7	11 378	137,3
Brandenburg-Süd	241 605	9,5	224 862	7,4	16 743	47,7
Cottbus	30 485	24,4	28 357	31,4	2 128	- 37,3
Dahme-Spreewald	75 178	25,1	68 669	21,5	6 509	82,2
Elbe-Elster	34 537	- 15,7	33 875	- 15,8	662	- 12,1
Oberspreewald-Lausitz	33 217	12,3	31 174	12,4	2 043	10,1
Spree-Neiße	68 188	4,0	62 787	- 0,8	5 401	142,6
Land Brandenburg	1 196 077	8,5	1 086 978	6,3	109 099	36,9

15. Durchschnittliche Aufenthaltsdauer der Gäste in Beherbergungsstätten nach Regionalverbänden und Verwaltungsbezirken im Berichtsmonat und seit Jahresbeginn

Regionalverband Verwaltungsbezirk	Durchschnittliche Aufenthaltsdauer der Gäste insgesamt ¹⁾		davon Gäste aus			
			der BRD		dem Ausland	
	März 1997	seit Jahres- beginn	März 1997	seit Jahres- beginn	März 1997	seit Jahres- beginn
Tage						
Brandenburg-Nord	2,9	2,8	3,0	2,8	2,3	2,8
Oberhavel	2,2	2,2	2,2	2,2	2,0	2,1
Ostprignitz-Ruppin	3,0	2,8	3,1	2,8	1,9	2,7
Prignitz	3,3	3,3	3,4	3,3	2,2	2,3
Uckermark	3,5	3,3	3,5	3,3	3,0	3,6
dar. Schwedt	2,4	2,7	2,4	2,7	2,8	2,4
Potsdam-Havelland-Fläming	2,7	2,7	2,6	2,6	4,1	3,6
Brandenburg an der Havel	1,9	2,0	1,8	2,0	2,1	2,4
Potsdam, Stadt	2,1	1,9	2,0	1,9	2,7	2,4
Havelland	2,7	2,8	2,7	2,8	4,3	3,9
Potsdam-Mittelmark	3,4	3,4	3,2	3,3	5,3	5,2
Teltow-Fläming	2,4	2,3	2,1	2,2	4,1	3,1
Ostbrandenburg	4,0	4,2	3,8	4,0	5,4	6,6
Frankfurt (Oder)	2,2	2,3	2,1	2,2	2,6	3,0
Barnim	4,5	4,8	4,3	4,6	7,5	9,3
dar. Eberswalde	1,8	1,8	1,8	1,8	-	1,0
Märkisch-Oderland	4,2	4,4	4,4	4,5	2,9	3,0
Oder-Spree	3,9	4,1	3,6	3,7	8,5	9,3
dar. Eisenhüttenstadt	6,6	6,6	5,6	5,5	11,1	11,2
Brandenburg-Süd	2,8	2,9	2,7	2,8	4,0	3,4
Cottbus	1,8	1,8	1,8	1,8	2,4	2,3
Dahme-Spreewald	2,8	2,7	2,8	2,8	2,1	2,6
Elbe-Elster	3,7	4,1	3,6	4,1	5,4	4,8
Oberspreewald-Lausitz	2,4	2,4	2,3	2,3	3,3	2,9
Spree-Neiße	3,6	3,8	3,2	3,6	13,6	8,0
Land Brandenburg	3,1	3,2	3,0	3,1	4,2	4,2

¹⁾ Rechnerischer Wert (Übernachtungen/Ankünfte)

**16. Ankünfte, Übernachtungen und durchschnittliche Aufenthaltsdauer der Gäste
in Beherbergungsstätten im März 1997 nach Betriebsarten und
zusammengefaßten Gästegruppen**

Betriebsart Ständiger Wohnsitz der Gäste	Ankünfte		Übernachtungen		Durchschnitt- liche Aufent- haltsdauer ¹⁾
	Ist	Veränderung z. Vorjahresmon.	Ist	Veränderung z. Vorjahresmon.	
	Anzahl	%	Anzahl	%	Tage
Hotels	86 774	11,2	185 455	20,9	2,1
Bundesrepublik Deutschland	79 950	12,1	160 852	17,3	2,0
Ausland	6 824	2,5	24 603	51,7	3,6
Gasthöfe	6 678	4,0	15 412	5,3	2,3
Bundesrepublik Deutschland	6 473	5,0	14 271	3,3	2,2
Ausland	205	- 19,3	1 141	39,7	5,6
Pensionen	13 202	31,1	44 620	45,1	3,4
Bundesrepublik Deutschland	12 672	30,7	41 544	44,1	3,3
Ausland	530	39,5	3 076	60,1	5,8
Hotels garnis	13 000	37,6	36 910	11,2	2,8
Bundesrepublik Deutschland	11 013	31,6	27 731	9,5	2,5
Ausland	1 987	84,5	9 179	16,9	4,6
Erholungs-, Ferien- und Schulungsheime	14 726	5,6	47 793	11,4	3,2
Bundesrepublik Deutschland	14 455	4,5	46 725	10,8	3,2
Ausland	271	146,4	1 068	44,1	3,9
Ferienhäuser und -wohnungen	2 321	109,7	13 945	42,3	6,0
Bundesrepublik Deutschland	2 042	106,1	11 000	51,4	5,4
Ausland	279	140,5	2 945	16,2	10,6
Hütten, Jugendherbergen u. ä.	12 466	- 16,3	38 920	- 3,3	3,1
Bundesrepublik Deutschland	11 903	- 17,4	36 190	- 5,3	3,0
Ausland	563	18,5	2 730	35,8	4,8
Heilstätten, Sanatorien u. ä.	3 756	1,2	94 132	- 15,4	25,1
Bundesrepublik Deutschland	3 756	1,2	94 132	- 15,4	25,1
Ausland	-	-	-	-	-
Betriebe insgesamt	152 923	11,1	477 187	9,4	3,1
Bundesrepublik Deutschland	142 264	10,7	432 445*	7,0	3,0
Ausland	10 659	17,5	44 742	39,4	4,2

1) Rechnerischer Wert (Übernachtungen/Ankünfte)

**17. Ankünfte, Übernachtungen und durchschnittliche Aufenthaltsdauer der Gäste
in Beherbergungsstätten von Januar bis März 1997 nach Betriebsarten und
zusammengefaßten Gästegruppen**

Betriebsart Ständiger Wohnsitz der Gäste	Ankünfte		Übernachtungen		Durchschnitt- liche Aufent- haltsdauer ¹⁾ Tage
	Ist	Veränderung z. Vorjahreszeitr.	Ist	Veränderung z. Vorjahreszeitr.	
	Anzahl	%	Anzahl	%	
Hotels	221 420	13,1	462 821	20,0	2,1
Bundesrepublik Deutschland	205 313	13,4	409 383	17,7	2,0
Ausland	16 107	9,5	53 438	41,7	3,3
Gasthöfe	17 103	6,4	36 750	4,3	2,1
Bundesrepublik Deutschland	16 549	6,5	33 687	1,9	2,0
Ausland	554	2,6	3 063	41,3	5,5
Pensionen	33 003	26,9	116 262	41,5	3,5
Bundesrepublik Deutschland	31 486	26,8	107 342	39,9	3,4
Ausland	1 517	29,2	8 920	64,5	5,9
Hotels garnis	33 467	36,7	102 936	15,3	3,1
Bundesrepublik Deutschland	27 757	28,4	75 712	12,8	2,7
Ausland	5 710	98,7	27 224	23,1	4,8
Erholungs-, Ferien- und Schulungsheime	33 531	5,9	111 218	9,2	3,3
Bundesrepublik Deutschland	33 099	5,5	109 509	9,0	3,3
Ausland	432	50,5	1 709	18,5	4,0
Ferienhäuser und -wohnungen	4 160	46,3	31 170	31,3	7,5
Bundesrepublik Deutschland	3 528	39,4	21 804	24,4	6,2
Ausland	632	101,3	9 366	50,6	14,8
Hütten, Jugendherbergen u. ä.	24 275	- 1,2	74 439	2,5	3,1
Bundesrepublik Deutschland	23 247	- 1,4	69 060	1,6	3,0
Ausland	1 028	3,5	5 379	16,4	5,2
Heilstätten, Sanatorien u. ä.	10 702	- 5,5	260 481	- 16,5	24,3
Bundesrepublik Deutschland	10 702	- 5,5	260 481	- 16,5	24,3
Ausland	-	-	-	-	-
Betriebe insgesamt	377 661	13,5	1 196 077	8,5	3,2
Bundesrepublik Deutschland	351 681	12,8	1 086 978	6,3	3,1
Ausland	25 980	24,3	109 099	36,9	4,2

1) Rechnerischer Wert (Übernachtungen/Ankünfte)

**18. Ankünfte, Übernachtungen und durchschnittliche Aufenthaltsdauer der Gäste
in Beherbergungsstätten im März 1997 nach Herkunftsländern**

Herkunftsland (ständiger Wohnsitz)	Ankünfte		Übernachtungen			Durchschnitt- liche Aufent- haltsdauer ²⁾
	Ist	Veränderung z. Vorjahresmon.	Ist	Veränderung z. Vorjahresmon.	Anteil ¹⁾	
	Anzahl	%	Anzahl	%		
Insgesamt	152 923	11,1	477 187	9,4	100	3,1
BRD	142 264	10,7	432 445	7,0	90,6	3,0
Ausland	10 659	17,5	44 742	39,4	9,4	4,2
Europa	9 164	18,5	40 257	45,5	90,0	4,4
Baltische Staaten	133	- 48,8	342	- 45,7	0,8	2,6
Belgien	529	48,2	3 589	131,4	8,0	6,8
Dänemark	818	30,0	1 996	27,7	4,5	2,4
Finnland	99	30,3	427	- 0,7	1,0	4,3
Frankreich	456	23,2	1 457	70,8	3,3	3,2
Griechenland	62	72,2	455	73,0	0	7,3
Großbritannien und Nordirland	631	- 8,8	3 112	- 5,2	7,0	4,9
Republik Irland	39	178,6	195	225,0	0,4	5,0
Island	12	100,0	16	100,0	0	1,3
Italien	626	65,2	6 104	60,3	13,6	9,8
Luxemburg	22	4,8	60	36,4	0,1	2,7
Niederlande	1 391	- 2,7	3 979	12,0	8,9	2,9
Norwegen	220	214,3	449	53,8	1,0	2,0
Österreich	448	51,9	1 815	117,1	4,1	4,1
Polen	1 301	88,6	7 232	249,2	16,2	5,6
Portugal	179	80,8	1 590	2,0	3,6	8,9
Rußland	781	16,2	1 823	12,2	4,1	2,3
Schweden	447	18,6	1 473	55,1	3,3	3,3
Schweiz	160	- 32,8	364	- 44,2	0,8	2,3
Spanien	93	- 29,5	264	- 31,6	0,6	2,8
Tschechische Republik	277	3,4	1 129	71,1	2,5	4,1
Türkei	107	12,6	679	42,6	1,5	6,3
Ungarn	87	- 41,6	358	- 68,6	0,8	4,1
sonstige europäische Länder	246	- 35,1	1 349	38,4	3,0	5,5

1) Bei Übernachtungen von Gästen aus der Bundesrepublik Deutschland und dem Ausland insgesamt: Anteil an allen Übernachtungen; sonst: Anteil an den Übernachtungen des Auslands insgesamt

2) Rechnerischer Wert (Übernachtungen/Ankünfte)

Noch: 18. Ankünfte, Übernachtungen und durchschnittliche Aufenthaltsdauer der Gäste in Beherbergungsstätten im März 1997 nach Herkunftsländern

Herkunftsland (ständiger Wohnsitz)	Ankünfte		Übernachtungen			Durchschnittliche Aufenthaltsdauer ²⁾ Tage
	Ist	Veränderung z. Vorjahresmon.	Ist	Veränderung z. Vorjahresmon.	Anteil ¹⁾	
	Anzahl	%	Anzahl	%		
Afrika	43	- 10,4	326	72,5	0,7	7,6
Republik Südafrika	11	266,7	47	683,3	0,1	4,3
sonstige afrikan. Länder	32	- 28,9	279	52,5	0,6	8,7
Asien	277	- 0,4	1 086	38,3	2,4	3,9
Arabische Golfstaaten	27	200,0	430	x	1,0	15,9
VR China und Hongkong	105	81,0	248	27,8	0,6	2,4
Israel	12	0,0	71	136,7	0,2	5,9
Japan	71	- 16,5	136	- 24,9	0,3	1,9
Südkorea	14	- 71,4	48	- 75,9	0,1	3,4
Taiwan	4	- 20,0	20	300,0	0	5,0
sonstige asiatische Länder	44	- 26,7	133	- 11,9	0,3	3,0
Amerika gesamt	395	9,4	1 751	24,9	3,9	4,4
Kanada	55	- 1,8	502	- 14,9	1,1	9,1
USA	282	2,5	1 035	43,9	2,3	3,7
Mittelamerika und Karibik	17	325,0	81	237,5	0,2	4,8
Brasilien	17	- 10,5	26	- 48,0	0,1	1,5
sonst. südamerik. Länder	24	242,9	107	463,2	0,2	4,5
Australien-Neuseeland-Ozeanien	23	53,3	118	372,0	0,3	5,1
ohne Angaben	757	19,0	1 204	- 40,7	2,7	1,6

1) Bei Übernachtungen von Gästen aus der Bundesrepublik Deutschland und dem Ausland insgesamt: Anteil an allen Übernachtungen; sonst: Anteil an den Übernachtungen des Auslands insgesamt

2) Rechnerischer Wert (Übernachtungen/Ankünfte)

19. Ankünfte, Übernachtungen und durchschnittliche Aufenthaltsdauer der Gäste in Beherbergungsstätten von Januar bis März 1997 nach Herkunftsländern

Herkunftsland (ständiger Wohnsitz)	Ankünfte		Übernachtungen			Durchschnittliche Aufent- haltungsdauer ²⁾
	Ist	Veränderung z. Vorjahreszeitr.	Ist	Veränderung z. Vorjahreszeitr.	Anteil ¹⁾	
	Anzahl	%	Anzahl	%		Tage
Insgesamt	377 661	13,5	1 196 077	8,5	100	3,2
BRD	351 681	12,8	1 086 978	6,3	90,9	3,1
Ausland	25 980	24,3	109 099	36,9	9,1	4,2
Europa	22 784	24,1	100 262	39,9	91,9	4,4
Baltische Staaten	257	- 37,5	1 044	- 18,6	1,0	4,1
Belgien	1 240	47,6	8 861	144,8	8,1	7,1
Dänemark	1 583	19,9	3 942	16,2	3,6	2,5
Finnland	182	18,2	894	35,7	0,8	4,9
Frankreich	1 178	22,1	3 942	69,8	3,6	3,3
Griechenland	140	23,9	2 277	61,1	2,1	16,3
Großbritannien und Nordirland	1 622	- 5,9	7 534	- 11,1	6,9	4,6
Republik Irland	80	90,5	568	354,4	0,5	7,1
Island	26	136,4	40	48,1	0	1,5
Italien	1 649	31,8	12 257	- 8,6	11,2	7,4
Luxemburg	61	10,9	187	79,8	0,2	3,1
Niederlande	3 890	5,0	8 759	1,0	8,0	2,3
Norwegen	369	154,5	794	72,6	0,7	2,2
Österreich	1 130	33,9	4 211	41,5	3,9	3,7
Polen	3 504	81,8	20 045	183,4	18,4	5,7
Portugal	392	47,4	5 523	84,2	5,1	14,1
Rußland	1 941	68,9	3 597	10,4	3,3	1,9
Schweden	902	24,4	2 985	68,2	2,7	3,3
Schweiz	478	- 11,2	1 111	- 16,8	1,0	2,3
Spanien	294	32,4	858	32,6	0,8	2,9
Tschechische Republik	857	15,7	4 788	136,9	4,4	5,6
Türkei	217	- 10,3	1 485	- 10,4	1,4	6,8
Ungarn	197	- 21,5	869	- 52,0	0,8	4,4
sonstige europäische Länder	595	- 17,6	3 691	69,8	3,4	6,2

1) Bei Übernachtungen von Gästen aus der Bundesrepublik Deutschland und dem Ausland insgesamt: Anteil an allen Übernachtungen; sonst: Anteil an den Übernachtungen des Auslands insgesamt

2) Rechnerischer Wert (Übernachtungen/Ankünfte)

Noch: 19. Ankünfte, Übernachtungen und durchschnittliche Aufenthaltsdauer der Gäste in Beherbergungsstätten von Januar bis März 1997 nach Herkunftsländern

Herkunftsland (ständiger Wohnsitz)	Ankünfte		Übernachtungen			Durchschnittliche Aufenthaltsdauer ²⁾
	Ist	Veränderung z. Vorjahreszeitr.	Ist	Veränderung z. Vorjahreszeitr.	Anteil ¹⁾	
	Anzahl	%	Anzahl	%		Tage
Afrika	64	- 8,6	369	27,7	0,3	5,8
Republik Südafrika	15	66,7	57	185,0	0,1	3,8
sonstige afrikan. Länder	49	- 19,7	312	16,0	0,3	6,4
Asien	462	- 4,1	1 825	10,3	1,7	4,0
Arabische Golfstaaten	63	8,6	813	332,4	0,7	12,9
VR China und Hongkong	160	77,8	333	- 39,3	0,3	2,1
Israel	25	25,0	115	155,6	0,1	4,6
Japan	96	- 26,7	204	- 20,3	0,2	2,1
Südkorea	25	- 56,9	67	- 71,7	0,1	2,7
Taiwan	7	- 46,2	25	13,6	0	3,6
sonstige asiatische Länder	86	- 23,2	268	- 25,1	0,2	3,1
Amerika gesamt	790	8,2	3 388	20,7	3,1	4,3
Kanada	118	0,9	978	- 1,4	0,9	8,3
USA	578	2,7	2 009	22,1	1,8	3,5
Mittelamerika und Karibik	27	285,7	174	255,1	0,2	6,4
Brasilien	27	- 6,9	69	- 4,2	0,1	2,6
sonst. südamerik. Länder	40	185,7	158	229,2	0,1	4,0
Australien-Neuseeland-Ozeanien	58	45,0	284	250,6	0,3	4,9
ohne Angaben	1 822	50,7	2 971	- 6,5	2,7	1,6

1) Bei Übernachtungen von Gästen aus der Bundesrepublik Deutschland und dem Ausland insgesamt: Anteil an allen Übernachtungen; sonst: Anteil an den Übernachtungen des Auslands insgesamt

2) Rechnerischer Wert (Übernachtungen/Ankünfte)

20. Beherbergungsstätten, Gästebetten und Kapazitätsauslastung am Ende des Berichtsmonats nach Gemeindegruppen

Gemeindegruppen	Beherbergungsstätten		Betten/Schlafgelegenheiten				
	insgesamt	darunter geöffnete	insgesamt	darunter angebotene		durchschnittliche Auslastung der angebotenen Betten ¹⁾	
	Ist am 31.03.1997			Veränderung z. Vorjahresmon.		März 1997	seit Jahresbeginn
	Anzahl					%	
Mineral- und Moorbäder							
Bad Freienwalde	6	5	344	287	- 16,3	62,6	65,2
Bad Liebenwerda	9	7	479	380	30,1	46,8	57,1
Bad Saarow-Pieskow	15	11	811	404	- 19,5	27,4	26,6
Bad Wilsnack	4	4	501	501	28,5	33,1	31,3
Zusammen	34	27	2 135	1 572	2,9	40,4	42,9
Kneippkurorte							
Buckow	13	13	782	782	22,6	28,0	20,4
Luftkurorte							
Belzig	6	6	434	434	3,3	48,6	46,1
Erholungsorte							
Burg/Spreewald	20	17	1 294	1 201	7,5	35,0	29,9
Lindow (Mark)	3	2	43	24	- 72,4		
Lychen	9	6	404	253	- 1,9	23,1	15,7
Müllrose	3	3	106	104	52,9	24,2	28,4
Neuglobsow	9	2	332	59	- 11,9		
Rheinsberg	9	7	388	344	100,0	48,6	27,9
Templin	5	5	1 461	618	- 55,6	31,2	17,2
Waldsiefersdorf	2	2	90	90	80,0		
Zusammen	60	44	4 118	2 693	- 16,1	34,4	24,1
Sonstige Gemeinden	1 175	998	61 697	51 583	17,8	26,1	23,3
Land Brandenburg	1 288	1 088	69 166	57 064	15,1	27,1	24,0

1) Rechnerischer Wert (Übernachtungen/angebotene Bettentage) x 100

21. Ankünfte, Übernachtungen und durchschnittliche Aufenthaltsdauer der Gäste in Beherbergungsstätten im März 1997 nach Gemeindegruppen

Gemeindegruppen	Ankünfte		Übernachtungen		Durchschnittliche Aufenthaltsdauer ¹⁾ Tage
	Ist	Veränderung z. Vorjahresmon.	Ist	Veränderung z. Vorjahresmon.	
	Anzahl	%	Anzahl	%	
Mineral- und Moorbäder					
Bad Freienwalde	335	- 20,8	5 534	- 19,9	16,5
Bad Liebenwerda	265	- 2,6	5 513	- 32,8	20,8
Bad Saarow-Pieskow	958	- 29,5	3 345	0,7	3,5
Bad Wilsnack	522	- 5,6	5 142	- 51,1	9,9
Zusammen	2 080	- 20,2	19 534	- 32,5	9,4
Kneippkurorte					
Buckow	1 169	5,0	6 558	- 1,8	5,6
Luftkurorte					
Belzig	1 130	69,2	6 534	- 20,4	5,8
Erholungsorte					
Burg/Spreewald	2 717	47,3	12 349	1,5	4,5
Lindow (Mark)					
Lychen	334	39,2	1 811	- 18,3	5,4
Müllrose	205	- 1,0	779	- 5,7	3,8
Neuglobsow					
Rheinsberg	595	92,6	5 187	71,9	8,7
Templin	1 512	6,0	6 654	45,6	4,4
Waldsiedersdorf					
Zusammen	6 102	35,5	28 725	17,9	4,7
Sonstige Gemeinden					
	142 442	10,7	415 836	13,0	2,9
Land Brandenburg					
	152 923	11,1	477 187	9,4	3,1

1) Rechnerischer Wert (Übernachtungen/Ankünfte)

22. Ankünfte, Übernachtungen und durchschnittliche Aufenthaltsdauer der Gäste in Beherbergungsstätten von Januar bis März 1997 nach Gemeindegruppen

Gemeindegruppen	Ankünfte		Übernachtungen		Durchschnittliche Aufenthaltsdauer ¹⁾
	Ist	Veränderung z. Vorjahreszeitr.	Ist	Veränderung z. Vorjahreszeitr.	
	Anzahl	%	Anzahl	%	Tage
Mineral- und Moorbäder					
Bad Freienwalde	944	- 14,0	16 580	- 16,8	17,6
Bad Liebenwerda	913	9,5	19 544	- 18,3	21,4
Bad Saarow-Pieskow	2 584	- 15,2	8 705	22,5	3,4
Bad Wilsnack	1 453	- 3,0	14 062	- 54,0	9,7
Zusammen	5 894	- 9,0	58 891	- 27,7	10,0
Kneippkurorte					
Buckow	2 429	- 0,6	13 420	- 22,4	5,5
Luftkurorte					
Belzig	3 437	51,3	18 013	- 25,2	5,2
Erholungsorte					
Burg/Spreewald	4 576	16,9	27 154	- 14,2	5,9
Lindow (Mark)					
Lychen	563	- 9,9	3 494	- 39,6	6,2
Müllrose	611	53,1	2 620	64,6	4,3
Neuglobsow					
Rheinsberg	1 204	41,6	7 833	- 13,1	6,5
Templin	3 112	- 5,2	15 028	21,7	4,8
Waldsiedersdorf					
Zusammen	11 538	12,7	59 974	- 6,9	5,2
Sonstige Gemeinden					
	354 363	13,8	1 045 779	14,3	3,0
Land Brandenburg					
	377 661	13,5	1 196 077	8,5	3,2

1) Rechnerischer Wert (Übernachtungen/Ankünfte)

23. Campingplätze mit Urlaubscamping^{*)} und Stellplatzkapazität nach Regionalverbänden und Verwaltungsbezirken am Ende des Berichtsmonats

Regionalverband Verwaltungsbezirk	Campingplätze		Stellplätze		
	insgesamt	darunter geöffnete	insgesamt	darunter angebotene	Veränderung z. Vorjahresmon.
Ist am 31.03.1997					
Anzahl					%
Brandenburg-Nord	47	6	2 650	456	11,2
Oberhavel	10	2	475	80	-
Ostprignitz-Ruppin	24	3	1 066	196	30,7
Prignitz	2	-	90	-	-
Uckermark	11	1	1 019	180	-
Potsdam-Havelland-Fläming	34	7	1 843	522	76,9
Brandenburg an der Havel	5	-	345	-	-
Potsdam	1	-	120	-	-
Havelland	7	3	350	112	- 22,8
Potsdam-Mittelmark	17	3	858	380	216,7
Teltow-Fläming	4	1	170	30	-
Ostbrandenburg	36	6	2 975	696	9,4
Frankfurt (Oder)	1	-	591	-	-
Barnim	12	3	833	300	50,0
Märkisch-Oderland	3	-	220	-	-
Oder-Spree	20	3	1 331	396	- 9,2
Brandenburg-Süd	49	7	4 694	781	73,6
Cottbus	-	-	-	-	-
Dahme-Spreewald	27	5	3 091	656	111,6
Elbe-Elster	7	-	297	-	-
Oberspreewald-Lausitz	8	1	680	80	- 5,9
Spree-Neiße	7	1	626	45	- 18,2
Land Brandenburg	166	26	12 162	2 455	37,1

*) Campingplatzbenutzung für höchstens zwei Monate vereinbart

24. Ankünfte, Übernachtungen und durchschnittliche Aufenthaltsdauer der Gäste auf Campingplätzen mit Urlaubscamping^{*)} im März 1997 nach Regionalverbänden und Verwaltungsbezirken

Regionalverband Verwaltungsbezirk	Ankünfte		Übernachtungen		Durchschnittliche Aufenthaltsdauer ¹⁾ Tage
	Ist	Veränderung z. Vorjahresmon.	Ist	Veränderung z. Vorjahresmon.	
	Anzahl	%	Anzahl	%	
Brandenburg-Nord	36	- 76,8	95	- 80,5	2,6
Oberhavel
Ostprignitz-Ruppin	14	- 26,3	22	- 86,9	1,6
Prignitz	-	-	-	-	-
Uckermark
Potsdam-Havelland-Fläming	170	529,6	1 271	x	7,5
Brandenburg an der Havel	-	-	-	-	-
Potsdam	-	-	-	-	-
Havelland	13	550,0	52	x	4,0
Potsdam-Mittelmark
Teltow-Fläming
Ostbrandenburg	771	462,8	1 421	40,3	1,8
Frankfurt (Oder)	-	-	-	-	-
Barnim	717	534,5	1 226	25,0	1,7
Märkisch-Oderland	-	-	-	-	-
Oder-Spree	54	125,0	195	509,4	3,6
Brandenburg-Süd	561	434,3	1 799	327,3	3,2
Cottbus	-	-	-	-	-
Dahme-Spreewald	321	x	910	x	2,8
Elbe-Elster	-	-	-	-	-
Oberspreewald-Lausitz
Spree-Neiße
Land Brandenburg	1 538	262,7	4 586	126,4	3,0

*) Campingplatzbenutzung für höchstens zwei Monate vereinbart
1) Rechnerischer Wert (Übernachtungen/Ankünfte)

25. Ankünfte, Übernachtungen und durchschnittliche Aufenthaltsdauer der Gäste auf Campingplätzen mit Urlaubscamping ^{*)} von Januar bis März nach Regionalverbänden und Verwaltungsbezirken

Regionalverband Verwaltungsbezirk	Ankünfte		Übernachtungen		Durchschnittliche Aufenthaltsdauer ¹⁾ Tage
	Ist	Veränderung z. Vorjahreszeitr.	Ist	Veränderung z. Vorjahreszeitr.	
	Anzahl	%	Anzahl	%	
Brandenburg-Nord	66	- 78,8	128	- 89,7	1,9
Oberhavel
Ostprignitz-Ruppin	36	- 2,7	47	- 90,4	1,3
Prignitz	-	-	-	-	-
Uckermark
Potsdam-Havelland-Fläming	240	192,7	2 402	173,0	10,0
Brandenburg an der Havel	-	-	-	-	-
Potsdam	-	-	-	-	-
Havelland	27	- 6,9	132	277,1	4,9
Potsdam-Mittelmark
Teltow-Fläming
Ostbrandenburg	895	356,6	1 784	24,2	2,0
Frankfurt (Oder)	-	-	-	-	-
Barnim	778	401,9	1 372	0,5	1,8
Märkisch-Oderland	-	-	-	-	-
Oder-Spree	117	185,4	412	480,3	3,5
Brandenburg-Süd	708	238,8	2 149	73,3	3,0
Cottbus	-	-	-	-	-
Dahme-Spreewald	427	x	1 068	x	2,5
Elbe-Elster	-	-	-	-	-
Oberspreewald-Lausitz
Spree-Neiße
Land Brandenburg	1 909	138,9	6 463	34,6	3,4

^{*)} Campingplatzbenutzung für höchstens zwei Monate vereinbart
¹⁾ Rechnerischer Wert (Übernachtungen/Ankünfte)

