

**Landesamt für
Datenverarbeitung und Statistik**



Statistische Berichte

G IV 1 - m 02 / 97

**Gäste und Übernachtungen
im Fremdenverkehr
im Land Brandenburg**

Februar 1997

Erarbeitet:

Landesamt für Datenverarbeitung und Statistik Brandenburg
Dezernat Handel, Verkehr, Fremdenverkehr

Herausgeber:

Landesamt für Datenverarbeitung und Statistik Brandenburg
Dezernat Öffentlichkeitsarbeit
Postfach 60 10 52
14410 Potsdam

Telefon: (0331) 39 403 - 405
Fax: (0331) 39 418
BTX: *47474#
E-Mail: Info@lds.brandenburg.de

Erschienen im Mai 1997
Preis: 5,50 DM

Nachdruck, auch im Auszug, nur mit Quellenangabe gestattet!

Inhalt

	Seite
Vorbemerkungen/Erläuterungen	5
Tabellenteil	
I. Zusammenfassende Übersichten nach Zeitvergleichen	
1. Ankünfte von Gästen in Beherbergungsstätten nach Monaten bzw. zusammengefaßten Zeiträumen	7
2. Übernachtungen von Gästen in Beherbergungsstätten nach Monaten bzw. zusammengefaßten Zeiträumen	8
3. Auslastung der angebotenen Bettenkapazität in Beherbergungsstätten nach Monaten bzw. zusammengefaßten Zeiträumen	9
4. Ankünfte von Gästen auf Campingplätzen mit Urlaubscamping nach Monaten bzw. zusammengefaßten Zeiträumen	10
5. Übernachtungen von Gästen auf Campingplätzen mit Urlaubscamping nach Monaten bzw. zusammengefaßten Zeiträumen	11
II. Weitere Ergebnistabellen	
6. Beherbergungsarten nach Regionalverbänden und Verwaltungsbezirken am Ende des Berichtsmonats	12
7. Anteil der in den einzelnen Beherbergungsarten angebotenen Bettenkapazität an den angebotenen Betten/Schlafgelegenheiten aller Beherbergungsstätten im Land Brandenburg am Ende des Berichtsmonats	13
8. Anteil der in den einzelnen Regionalverbänden des Landes Brandenburg angebotenen Bettenkapazität in den Beherbergungsstätten an der angebotenen Bettenkapazität in den Beherbergungsstätten des Landes insgesamt am Ende des Berichtsmonats	13
9. Beherbergungsstätten, Gästebetten und Kapazitätsauslastung nach Regionalverbänden und Verwaltungsbezirken am Ende des Berichtsmonats	14
10. Beherbergungsarten nach Größenklassen und Kapazitätsauslastung am Ende des Berichtsmonats	15
11. Ankünfte der Gäste in Beherbergungsstätten nach Regionalverbänden und Verwaltungsbezirken sowie nach zusammengefaßten Gästegruppen im Berichtsmonat	18
12. Ankünfte der Gäste in Beherbergungsstätten nach Regionalverbänden und Verwaltungsbezirken sowie nach zusammengefaßten Gästegruppen seit Jahresbeginn	19
13. Übernachtungen der Gäste in Beherbergungsstätten nach Regionalverbänden und Verwaltungsbezirken sowie nach zusammengefaßten Gästegruppen im Berichtsmonat	20

14. Übernachtungen der Gäste in Beherbergungsstätten nach Regionalverbänden und Verwaltungsbezirken sowie nach zusammengefaßten Gästegruppen seit Jahresbeginn	21
15. Durchschnittliche Aufenthaltsdauer der Gäste in Beherbergungsstätten nach Regionalverbänden und Verwaltungsbezirken im Berichtsmonat und seit Jahresbeginn	22
16. Ankünfte, Übernachtungen und durchschnittliche Aufenthaltsdauer der Gäste in Beherbergungsstätten nach Betriebsarten und zusammengefaßten Gästegruppen im Berichtsmonat	23
17. Ankünfte, Übernachtungen und durchschnittliche Aufenthaltsdauer der Gäste in Beherbergungsstätten nach Betriebsarten und zusammengefaßten Gästegruppen seit Jahresbeginn	24
18. Ankünfte, Übernachtungen und durchschnittliche Aufenthaltsdauer der Gäste in Beherbergungsstätten nach Herkunftsländern im Berichtsmonat	25
19. Ankünfte, Übernachtungen und durchschnittliche Aufenthaltsdauer der Gäste in Beherbergungsstätten nach Herkunftsländern seit Jahresbeginn	27
20. Beherbergungsstätten, Gästebetten und Kapazitätsauslastung nach Gemeindegruppen am Ende des Berichtsmonats	29
21. Ankünfte, Übernachtungen und durchschnittliche Aufenthaltsdauer der Gäste in Beherbergungsstätten nach Gemeindegruppen im Berichtsmonat	30
22. Ankünfte, Übernachtungen und durchschnittliche Aufenthaltsdauer der Gäste in Beherbergungsstätten nach Gemeindegruppen seit Jahresbeginn	31
23. Campingplätze mit Urlaubscamping und Stellplatzkapazität nach Regionalverbänden und Verwaltungsbezirken am Ende des Berichtsmonats	32
24. Ankünfte, Übernachtungen und durchschnittliche Aufenthaltsdauer der Gäste auf Campingplätzen mit Urlaubscamping nach Regionalverbänden und Verwaltungsbezirken im Berichtsmonat	33
25. Ankünfte, Übernachtungen und durchschnittliche Aufenthaltsdauer der Gäste auf Campingplätzen mit Urlaubscamping nach Regionalverbänden und Verwaltungsbezirken seit Jahresbeginn	34

Vorbemerkungen

Rechtsgrundlage und Erhebungsumfang

Rechtsgrundlage der Fremdenverkehrsstatistik ist das Gesetz über die Statistik der Beherbergung im Reiseverkehr (Beherbergungsstatistikgesetz - BeherbStatG) vom 14.07.1980 (BGBl. I S. 953).

Danach sind in allen Gemeinden des Landes Beherbergungsstätten mit mehr als acht Gästebetten in die Erhebung einzubeziehen.

In 549 Gemeinden des Landes waren Beherbergungsstätten mit dieser Bettenanzahl vorhanden. Geöffnete und damit für den Fremdenverkehr wirksame Einrichtungen befanden sich in 492 Gemeinden.

Abgrenzung des Erhebungsumfangs

Nach Wortlaut und Zielsetzung des Beherbergungsstatistikgesetzes kommt es für die Berichtskreis-zugehörigkeit der Beherbergungsstätten weder auf die Gewinnerzielungsabsicht des Betriebes noch auf den Aufenthaltzweck der Gäste an. Ebensovienig ist maßgebend, ob die Gästebeherbergung betrieblicher Haupt- oder nur Nebenzweck ist. Entscheidend ist lediglich, daß auf Dauer mindestens neun Unterbringungsmöglichkeiten angeboten werden, die für die Beherbergung von Reisenden, d.h. Personen bestimmt sind, die sich vorübergehend an einem anderen Ort als ihrem gewöhnlichen Wohnsitz aufhalten. Die Abgrenzung der statistischen Einheiten richtet sich im wesentlichen nach der Systematik der Wirtschaftszweige.

Danach werden, unabhängig vom wirtschaftlichen Schwerpunkt des Unternehmens oder des Betriebes, alle fachlichen Betriebsteile erfaßt, die - für sich genommen - dem Bereich des Beherbergungsgewerbes zuzuordnen wären.

Der gesetzlich vorgeschriebene Erfassungsbereich der Beherbergungsstatistik ist aber mit dem gewerblichen Sektor nicht deckungsgleich.

Er unterschreitet ihn durch Ausklammerung der ebenfalls dem Beherbergungsgewerbe zuzurechnenden „Privatquartiere“; er geht über ihn hinaus durch die Einbeziehung von Unterkunftsstätten, die wirtschaftssystematisch und funktionell anderen Dienstleistungsbereichen (z.B. Heilstätten und Sanatorien) zugerechnet werden.

Bezüglich der **Campingplätze** legt die Zielsetzung der Beherbergungsstatistik - trotz des Fehlens einer inhaltlichen Begrenzung des Begriffs „Reiseverkehr“ in der Rechtsgrundlage - eine Einengung auf den Bereich des Urlaubscampings nahe.

Der hiergegen abzugrenzende Dauercampingbereich ist grundsätzlich dem Naherholungsverkehr und nicht dem Reiseverkehr zuzurechnen. Campingplätze mit (in der Regel) bis zu drei Stellplätzen werden nicht erfaßt, da sie nach den Campingplatzverordnungen der Bundesländer keiner Genehmigungspflicht unterliegen.

Erläuterung wichtiger Begriffe

Ankünfte

Anzahl der Gästemeldungen in einer Beherbergungsstätte innerhalb des Berichtsmonats.

Beherbergung

Unterbringung von Personen, die sich vorübergehend an einem anderen Ort als ihrem gewöhnlichen Wohnsitz aufhalten.

Ein Aufenthalt gilt - in Anlehnung an die melderechtlichen Vorschriften - dann als „vorübergehend“, wenn er die Dauer von zwei Monaten im allgemeinen nicht überschreitet. Der vorübergehende Ortswechsel kann durch Urlaub und Freizeit, aber auch durch Wahrnehmung privater und geschäftlicher Kontakte, den Besuch von Tagungen und Fortbildungsveranstaltungen, Maßnahmen zur Wiederherstellung der Gesundheit oder sonstige Gründe veranlaßt sein.

Beherbergungsstätten

Betriebe, die nach Einrichtung und Zweckbestimmung dazu dienen, Gäste zu beherbergen. Hierzu zählen auch Unterkunftsstätten, die die Gästebeherbergung nicht gewerblich und/oder nur als Nebenzweck betreiben.

Campingplatz

Abgegrenztes Gelände, das jedermann zum vorübergehenden Aufstellen von mitgebrachten Wohnwagen oder Zelten zugänglich ist.

Erholungsheim

Beherbergungsstätte für Angehörige bestimmter Personengruppen, in der Speisen und Getränke nur an Hausgäste abgegeben werden.

Ferienhaus

Jedermann zugängliche, in Wohneinheiten gegliederte Beherbergungsstätte ohne Abgabe von Speisen und Getränken, aber mit Kochgelegenheit in den Wohneinheiten.

Ferienzentrum

Beherbergungsstätte, die jedermann zugänglich ist und nach Einrichtung und Zweckbestimmung dazu dient, wahlweise unterschiedliche Wohn- und Aufenthaltsmöglichkeiten zum vorübergehenden Aufenthalt sowie gleichzeitig Freizeiteinrichtungen in Verbindung mit Einkaufsquellen und persönlichen Dienstleistungen anzubieten.

Herkunftsland

Für die Erfassung ist grundsätzlich der ständige Wohnsitz oder gewöhnliche Aufenthalt der Gäste maßgebend, nicht dagegen deren Staatsangehörigkeit (Nationalität).

Hotel

Jedermann zugängliche Beherbergungs- und Bewirtschaftungsstätte mit herkömmlichem Dienstleistungsangebot in der Mehrzahl ihrer Beherbergungseinheiten und mit wenigstens einem Vollrestaurant, auch für Passanten, mit besonderen Aufenthaltsräumen für Hausgäste.

Hotel garni

Jedermann zugängliche Beherbergungsstätte, in der an Hausgäste höchstens Frühstück abgegeben wird.

Jugendherberge

Beherbergungsstätte vorzugsweise für Jugendliche sowie für Angehörige der sie tragenden Organisation, in der Speisen und Getränke nur an Hausgäste abgegeben werden.

Pension

Jedermann zugängliche Beherbergungsstätte, in der Speisen und Getränke nur an Hausgäste abgegeben werden.

Übernachtungen

Zahl der Übernachtungen von Gästen, die im Berichtszeitraum ankamen oder aus dem vorherigen Berichtszeitraum noch anwesend waren.

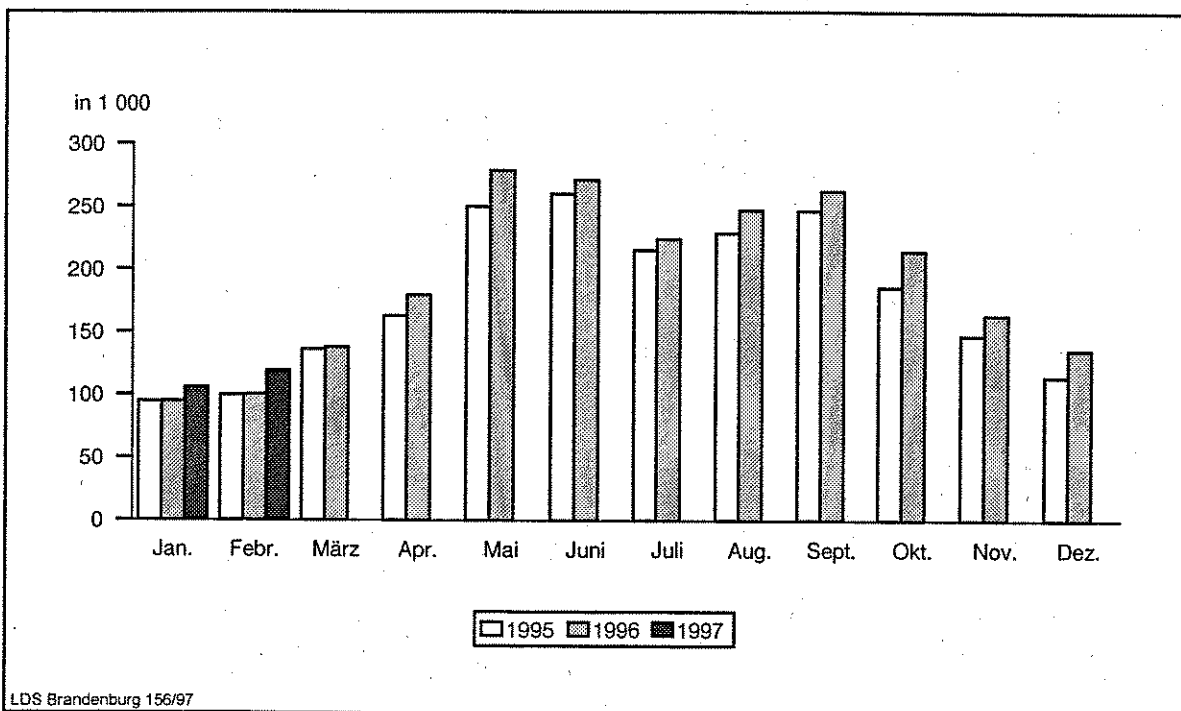
Zeichenerklärung (nach DIN 55 301)

- 0 weniger als die Hälfte von 1 in der letzten besetzten Stelle, jedoch mehr als nichts
- nichts vorhanden (genau Null)
- . Zahlenwert unbekannt oder geheimzuhalten
- x Tabellenfach gesperrt, weil Aussage nicht sinnvoll (z.B. bei Vorjahresvergleichen ohne Basiswert)
- ... Angabe fällt erst später an
- + oder - aus technischen Gründen sind nur die Minusveränderungen (-) jeweils vor der Zahl gekennzeichnet; anderenfalls liegt eine Zunahme vor

I. Zusammenfassende Übersichten nach Zeitvergleichen

1. Ankünfte von Gästen in Beherbergungsstätten

Zeitraum	1993	1994	1995	1996	1997
	Anzahl				
Januar	51 893	80 296	94 722	94 938	105 761
Februar	58 833	84 872	99 779	100 159	118 977
März	85 380	114 561	136 172	137 609	...
April	101 602	140 360	162 573	179 270	...
Mai	152 225	203 027	249 818	278 683	...
Juni	157 290	206 890	260 070	270 850	...
Juli	124 122	175 113	215 197	224 111	...
August	146 601	174 746	228 706	246 965	...
September	150 755	188 483	246 439	262 263	...
Oktober	129 488	162 487	185 814	214 482	...
November	100 255	126 135	147 222	163 442	...
Dezember	81 918	106 209	114 236	135 619	...
Winterhalbjahr ¹⁾	430 943	602 262	725 590	773 434	...
Sommerhalbjahr ²⁾	860 481	1 110 746	1 386 044	1 497 354	...
Jahr	1 340 362	1 763 179	1 763 179	2 308 391	...

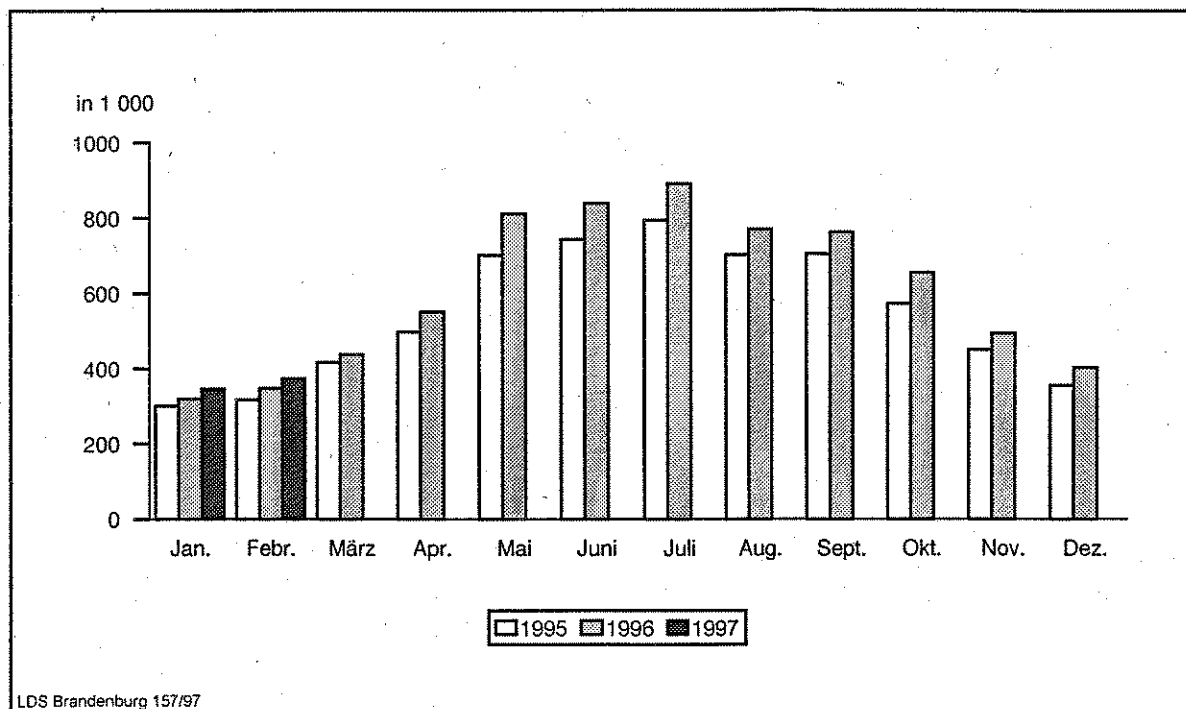


1) November des vorhergehenden Jahres bis einschließlich April des jeweiligen Jahres

2) Mai bis einschließlich Oktober

2. Übernachtungen von Gästen in Beherbergungsstätten

Zeitraum	1993	1994	1995	1996	1997
	Anzahl				
Januar	161 344	240 036	301 043	319 029	345 950
Februar	181 712	260 404	316 457	347 094	372 940
März	250 527	351 364	416 179	436 158	...
April	293 089	429 161	496 475	549 954	...
Mai	417 873	597 365	699 777	810 697	...
Juni	442 560	632 681	742 066	837 568	...
Juli	462 622	652 333	792 819	889 506	...
August	469 850	617 058	700 427	768 692	...
September	430 351	567 626	703 722	761 100	...
Oktober	376 277	508 345	571 597	654 337	...
November	291 405	379 001	449 429	493 179	...
Dezember	229 349	318 390	354 664	402 349	...
Winterhalbjahr ¹⁾	1 299 536	1 801 719	2 227 545	2 456 328	...
Sommerhalbjahr ²⁾	2 599 533	3 575 408	4 210 408	4 721 900	...
Jahr	4 006 959	5 553 764	6 544 655	7 269 663	...



1) November des vorhergehenden Jahres bis einschließlich April des jeweiligen Jahres
 2) Mai bis einschließlich Oktober

3. Auslastung der angebotenen Bettenkapazität in Beherbergungsstätten *)

Zeitraum	1993	1994	1995	1996	1997
	Anzahl				
Januar	21,9	24,8	24,8	21,8	20,7
Februar	26,7	28,3	28,3	24,9	24,1
März	31,9	32,3	32,4	28,5	...
April	35,8	36,6	36,6	32,9	...
Mai	44,4	44,6	44,4	41,7	...
Juni	46,6	47,5	46,7	43,2	...
Juli	46,3	47,3	47,3	44,4	...
August	44,2	44,3	41,2	37,8	...
September	40,8	42,5	42,8	39,4	...
Oktober	36,6	37,4	34,7	34,2	...
November	32,0	31,6	30,2	28,5	...
Dezember	24,7	26,7	24,2	23,5	...
Winterhalbjahr ¹⁾	28,7	30,1	30,2	27,3	...
Sommerhalbjahr ²⁾	43,1	43,9	42,8	40,1	...
Jahr	36,8	37,8	36,8	34,2	...

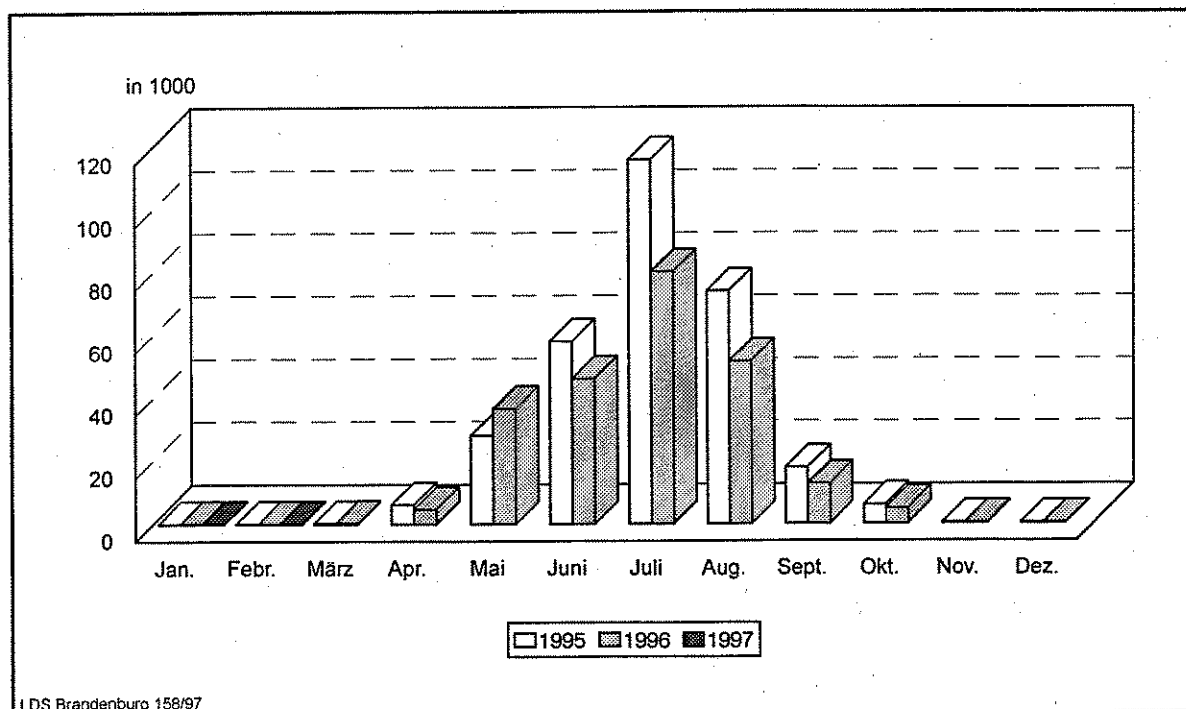
*) Rechnerischer Wert (Übernachtungen/angebotene Bettentage) x 100

1) November des vorhergehenden Jahres bis einschließlich April des jeweiligen Jahres

2) Mai bis einschließlich Oktober

4. Ankünfte von Gästen auf Campingplätzen mit Urlaubscamping

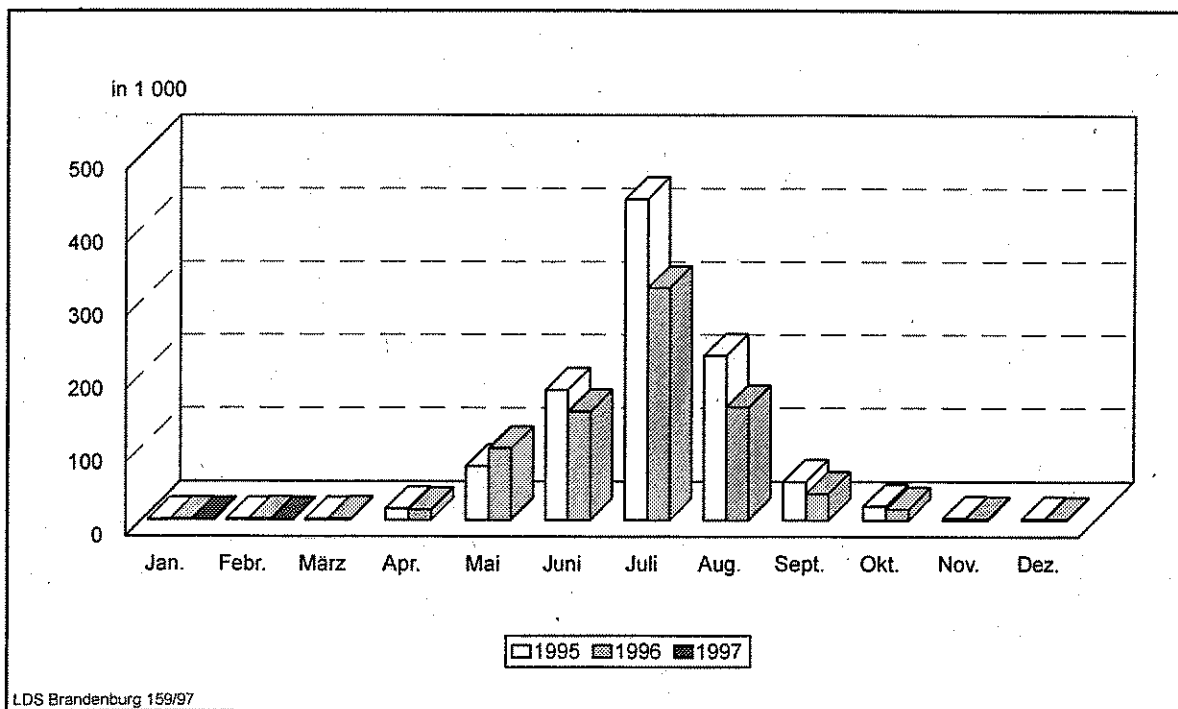
Zeitraum	1993	1994	1995	1996	1997
	Anzahl				
Januar	267	157	132	211	195
Februar	316	182	169	164	176
März	700	632	294	424	...
April	7 381	3 940	6 236	4 696	...
Mai	38 998	43 300	28 154	36 681	...
Juni	40 498	39 956	58 052	46 140	...
Juli	74 401	107 014	115 899	80 256	...
August	59 252	66 863	74 007	51 594	...
September	14 052	17 189	17 852	12 719	...
Oktober	3 732	5 540	6 050	4 856	...
November	368	365	294	264	...
Dezember	275	322	324	297	...
Winterhalbjahr ¹⁾	9 631	5 554	7 518	6 113	...
Sommerhalbjahr ²⁾	230 933	279 862	300 014	232 246	...
Jahr	240 240	285 460	307 463	238 302	...



1) November des vorhergehenden Jahres bis einschließlich April des jeweiligen Jahres
 2) Mai bis einschließlich Oktober

5. Übernachtungen von Gästen auf Campingplätzen mit Urlaubscamping

Zeitraum	1993	1994	1995	1996	1997
	Anzahl				
Januar	1 516	418	888	1 109	785
Februar	1 727	734	1 030	1 666	1 092
März	2 650	3 858	1 227	2 026	...
April	18 018	12 941	15 356	13 882	...
Mai	108 713	114 427	73 332	97 548	...
Juni	124 136	115 844	177 217	148 011	...
Juli	316 770	408 248	438 045	316 314	...
August	215 612	226 145	224 131	153 877	...
September	44 906	47 932	52 342	35 724	...
Oktober	11 339	15 925	18 896	14 845	...
November	1 973	2 480	2 735	1 667	...
Dezember	1 004	1 576	2 217	1 485	...
Winterhalbjahr ¹⁾	26 478	20 928	22 557	23 635	...
Sommerhalbjahr ²⁾	821 476	928 521	983 963	766 319	...
Jahr	848 364	950 528	1 007 416	788 154	...



1) November des vorhergehenden Jahres bis einschließlich April des jeweiligen Jahres

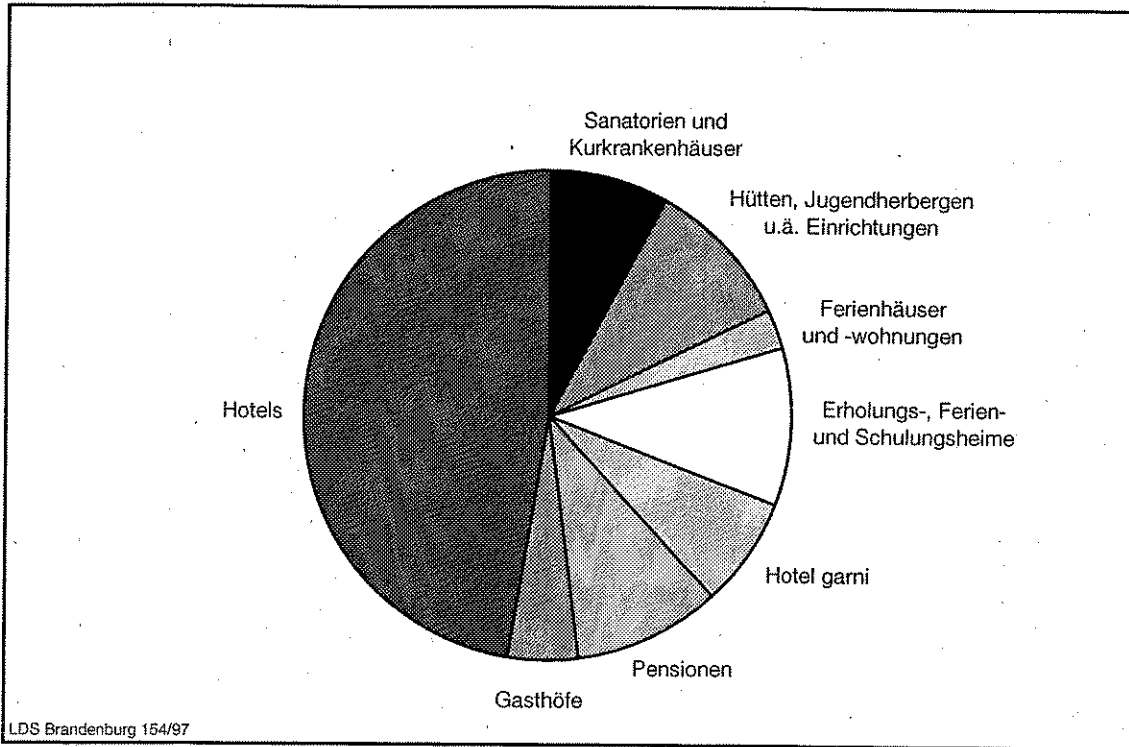
2) Mai bis einschließlich Oktober

II. Weitere Ergebnistabellen

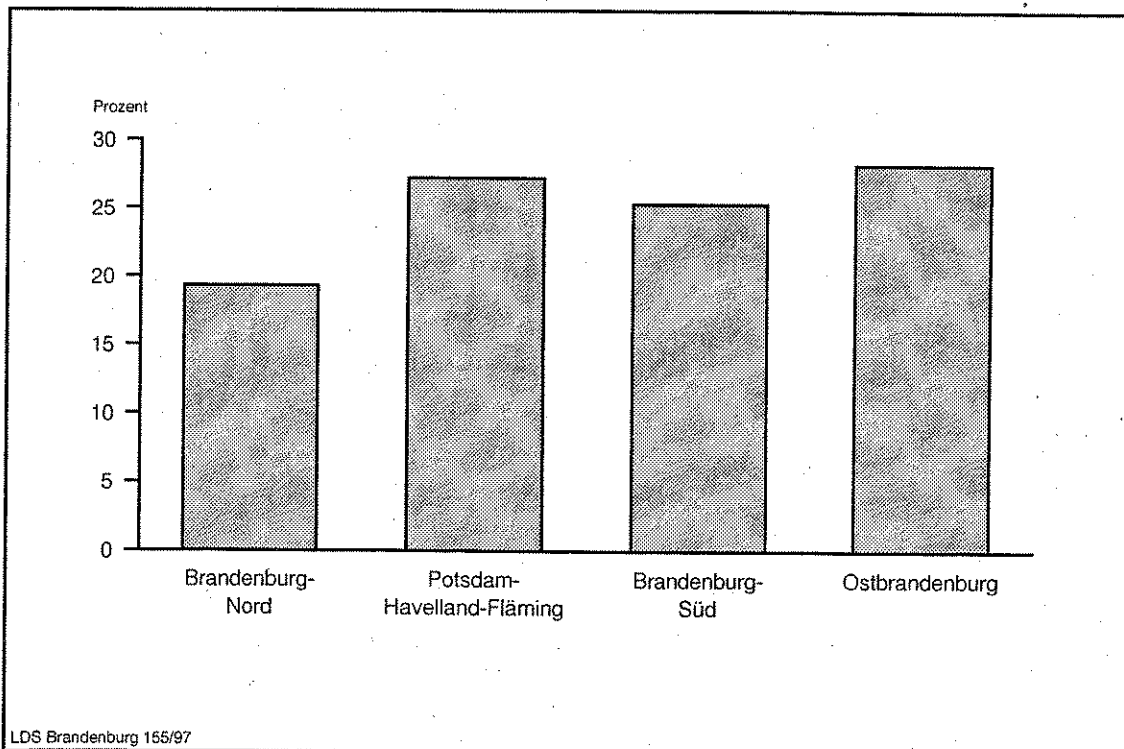
6. Beherbergungsarten am 28.02.1997 nach Regionalverbänden und Verwaltungsbezirken

Regionalverband Verwaltungsbezirk	Beherber- gungs- stätten insge- samt	davon							
		Hotels	Gast- höfe	Pen- sionen	Hotels garnis	Erho- lungs-, Ferien- und Schu- lungs- heime	Ferien- häuser und -woh- nungen	Hütten, Jugend- herber- gen u.ä. Einrich- tungen	Sanato- rien, Kur- ranken- häuser u.ä. Einrich- tungen
Anzahl									
Brandenburg-Nord	319	108	42	77	18	23	32	11	8
Oberhavel	84	25	15	22	7	5	8	2	-
Ostprignitz-Ruppin	100	34	9	25	4	6	14	4	4
Prignitz	42	22	9	5	-	3	1	1	1
Uckermark	93	27	9	25	7	9	9	4	3
dar. Schwedt	7	2	-	2	2	-	-	1	-
Potsdam-Havelland-Fläming	315	127	28	63	27	21	34	12	3
Brandenburg an der Havel	19	8	1	6	2	-	1	1	-
Potsdam	22	16	-	3	1	1	-	1	-
Havelland	64	22	6	18	3	2	8	5	-
Potsdam-Mittelmark	130	51	12	20	12	12	17	3	3
Teltow-Fläming	80	30	9	16	9	6	8	2	-
Ostbrandenburg	300	97	20	61	19	35	30	30	8
Frankfurt (Oder)	16	7	2	5	-	-	1	1	-
Barnim	74	28	5	15	4	10	6	5	1
dar. Eberswalde	5	3	-	2	-	-	-	-	-
Märkisch-Oderland	97	28	4	27	7	10	8	8	5
Oder-Spree	113	34	9	14	8	15	15	16	2
dar. Eisenhüttenstadt	6	3	1	-	-	1	1	-	-
Brandenburg-Süd	351	127	33	84	20	36	23	24	4
Cottbus	25	12	2	5	1	4	-	1	-
Dahme-Spreewald	111	36	9	18	6	15	16	10	1
Elbe-Elster	58	20	7	12	5	6	2	4	2
Oberspreewald-Lausitz	68	26	9	23	2	5	1	2	-
Spree-Neiße	89	33	6	26	6	6	4	7	1
Land Brandenburg	1 285	459	123	285	84	115	119	77	23

7. Anteil der in den einzelnen Beherbergungsarten angebotenen Bettenkapazität an den angebotenen Betten/Schlafgelegenheiten aller Beherbergungsstätten im Land Brandenburg



8. Anteil der in den einzelnen Regionalverbänden des Landes Brandenburg angebotenen Bettenkapazität in den Beherbergungsstätten an der angebotenen Bettenkapazität in den Beherbergungsstätten des Landes insgesamt



9. Beherbergungsstätten, Gästebetten und Kapazitätsauslastung am 28.02.1997 nach Regionalverbänden und Verwaltungsbezirken

Regionalverband Verwaltungsbezirk	Beherbergungsstätten		Betten/Schlafgelegenheiten					Betten insgesamt je 1000 Einwohner
	ins- gesamt	darunter geöffnete	ins- gesamt	darunter angebotene				
				Ist	Verän- derung zum Vorjah- resmo- nat	durchschnittliche Auslastung ¹⁾		
						Febr. 1997	seit Jahres- beginn	
Anzahl				%			Anzahl	
Brandenburg-Nord	319	250	14 379	10 678	13,7	19,1	18,1	26,2
Oberhavel	84	65	3 258	2 575	35,3	21,0	20,2	19,0
Ostprignitz-Ruppin	100	76	4 289	3 129	36,2	14,0	15,0	37,1
Prignitz	42	35	1 450	1 305	6,4	20,1	20,7	14,4
Uckermark	93	74	5 382	3 669	- 7,5	21,7	18,3	33,7
dar. Schwedt	7	7	521	393	- 24,6	36,3	32,6	11,1
Potsdam-Havelland-Fläming	315	264	17 628	15 086	17,6	24,1	23,0	25,8
Brandenburg an der Havel	19	16	1 004	748	- 12,6	15,7	15,7	11,8
Potsdam	22	21	2 252	2 212	53,1	18,5	16,6	16,6
Havelland	64	49	2 512	1 867	33,1	20,9	21,2	19,0
Potsdam-Mittelmark	130	110	7 797	6 813	13,4	26,6	25,4	42,8
Teltow-Fläming	80	68	4 063	3 446	10,5	26,4	24,9	27,3
Ostbrandenburg	300	250	19 104	15 679	19,2	31,4	28,8	32,0
Frankfurt (Oder)	16	15	1 189	1 101	62,9	22,2	22,3	14,8
Barnim	74	59	6 023	4 920	16,4	33,3	29,4	39,5
dar. Eberswalde	5	3	142	104	- 24,1	7,1	6,1	2,9
Märkisch-Oderland	97	85	4 796	4 160	6,1	32,4	29,9	27,7
Oder-Spree	113	91	7 096	5 498	26,8	30,8	28,7	37,0
dar. Eisenhüttenstadt	6	6	713	713	2,4	58,9	54,7	15,1
Brandenburg-Süd	351	285	18 198	14 069	9,4	19,7	17,6	25,4
Cottbus	25	23	2 513	2 462	21,7	14,0	12,5	20,5
Dahme-Spreewald	111	85	7 142	4 718	15,8	17,3	15,3	48,8
Elbe-Elster	58	52	1 817	1 564	10,0	25,5	26,2	13,3
Oberspreewald-Lausitz	68	54	2 797	2 188	- 13,5	17,4	16,2	17,9
Spree-Neiße	89	71	3 929	3 137	11,3	26,7	22,1	25,6
Land Brandenburg	1 285	1 049	69 309	55 512	15,1	24,1	22,3	27,2

1) Rechnerischer Wert (Übernachtungen/angebotene Bettentage) x 100

10. Beherbergungsarten nach Größenklassen und Kapazitätsauslastung am Ende des Berichtsmonats

Beherbergungsarten mit ... bis ... angebotenen Gästebetten	Beherbergungsstätten		Betten/Schlafgelegenheiten				
	ins- gesamt	darunter geöffnete	ins- gesamt	darunter angebotene		durchschnittliche Auslastung der angebotenen Betten ¹⁾	
	Ist am 28.02.1997				Veränderung z. Vorjahresmon.	Februar 1997	seit Jahresbeginn
	Anzahl				%		
Hotels							
unter 12	57	14	2 160	145	16,9	16,2	15,7
12 - 14	27	27	355	354	18,0	22,1	20,0
15 - 19	30	30	579	499	10,4	19,1	17,1
20 - 29	80	80	1 967	1 934	7,5	20,9	19,4
30 - 99	196	196	10 225	10 130	12,4	20,0	19,1
100 - 249	54	54	8 193	7 957	39,6	20,3	18,3
250 - 499	14	14	5 536	4 811	12,1	16,2	13,9
500 - 999	1	1	530	530	3,1		
1000 und mehr	-	-	-	-	-	-	-
Zusammen	459	416	29 545	26 360	13,6	19,6	17,9
Gasthöfe							
unter 12	39	22	567	219	29,6	18,0	16,7
12 - 14	16	16	211	211	- 4,1	12,6	11,6
15 - 19	26	26	456	439	35,1	13,9	12,6
20 - 29	21	21	504	488	6,6	23,9	19,4
30 - 99	19	19	866	844	11,9	16,9	14,5
100 - 249	2	2	321	316	- 1,6		
Zusammen	123	106	2 925	2 517	12,0	16,8	14,4
Pensionen							
unter 12	91	52	1 441	509	32,9	22,6	22,3
12 - 14	51	51	686	668	36,9	19,6	16,8
15 - 19	54	54	890	880	30,6	20,7	20,9
20 - 29	45	45	1 062	1 041	16,8	26,1	25,4
30 - 99	41	41	1 959	1 858	45,0	23,0	20,7
100 - 249	2	2	267	267	3,1		
250 - 499	1	1	372	282	- 22,7		
Zusammen	285	246	6 677	5 505	26,8	23,9	22,2
Hotels garnis							
unter 12	5	2	90	20	- 35,5		
12 - 14	5	5	64	64	-	19,8	16,4
15 - 19	12	12	213	203	2,5	22,0	19,5
20 - 29	20	20	485	481	34,4	24,6	22,5
30 - 99	30	30	1 759	1 623	11,7	26,7	23,5
100 - 249	11	11	1 593	1 477	58,1	38,2	34,0
250 - 499	1	1	261	261	- 49,4		
Zusammen	84	81	4 465	4 129	16,2	30,4	27,3

1) Rechnerischer Wert (Übernachtungen/angebotene Bettentage) x 100

Noch 10. Beherbergungsarten nach Größenklassen und Kapazitätsauslastung am Ende des Berichtsmonats

Beherbergungsarten mit ... bis ... angebotenen Gästebetten	Beherbergungsstätten		Betten/Schlafgelegenheiten				
	ins- gesamt	darunter geöffnete	ins- gesamt	darunter angebotene		durchschnittliche Auslastung der angebotenen Betten ¹⁾	
	Ist am 28.02.1997			Veränderung z. Vorjahresmon.	Februar 1997	seit Jahresbeginn	
	Anzahl			%			
Erholungs-, Ferien- und Schulungsheime							
unter 12	25	-	1 359	-	-	-	-
12 - 14	1	1	12	12	x	.	.
15 - 19	3	3	57	55	48,6	8,9	7,2
20 - 29	18	18	490	454	3,6	19,2	13,4
30 - 99	58	58	3 115	2 840	12,3	26,4	24,2
100 - 249	6	6	1 040	1 033	0,4	16,3	14,2
250 - 499	4	4	1 257	1 252	95,9	15,0	18,5
Zusammen	115	90	7 330	5 646	20,0	21,3	20,0
Ferienhäuser und -wohnungen							
unter 12	88	1	4 293	10	-	.	.
12 - 14	1	1	13	13	45,8	.	.
15 - 19	4	4	67	67	28,8	5,3	6,3
20 - 29	12	12	295	291	5,4	14,0	12,8
30 - 99	12	12	838	674	25,3	6,9	7,4
100 - 249	1	1	102	102	72,7	.	.
250 - 499	1	1	261	261	2,8	.	.
500 - 999	-	-	-	-	-	-	-
Zusammen	119	32	5 869	1 418	7,1	21,6	20,9
Hütten, Jugendherbergen u. ä. Einrichtungen							
unter 12	20	-	1 276	-	-	-	-
12 - 14	-	-	-	-	-	-	-
15 - 19	3	3	52	52	52,9	7,5	5,1
20 - 29	7	7	176	170	246,9	17,0	10,2
30 - 99	35	35	2 372	1 997	5,7	16,9	14,5
100 - 249	8	8	1 162	1 158	61,1	11,6	9,3
250 - 499	3	3	1 800	1 220	57,6	8,7	6,8
500 - 999	-	-	-	-	-	-	-
1000 und mehr	1	1	1 230	1 015	-	25,2	14,3
Zusammen	77	57	8 068	5 612	25,2	15,4	11,7

1) Rechnerischer Wert (Übernachtungen/angebotene Bettentage) x 100

Noch: 10. Beherbergungsarten nach Größenklassen und Kapazitätsauslastung am Ende des Berichtsmonats

Beherbergungsarten mit ... bis ... angebotenen Gästebetten	Beherbergungsstätten		Betten/Schlafgelegenheiten				
	ins- gesamt	darunter geöffnete	ins- gesamt	darunter angebotene		durchschnittliche Auslastung der angebotenen Betten ¹⁾	
	Ist am 28.02.1997			Veränderung z. Vorjahresmon.	Februar 1997	seit Jahresbeginn	
	Anzahl			%			
Heilstätten, Sanatorien, Kur- u. Rehabilitations- einrichtungen u. ä.							
unter 12	2	-	105	-	-	-	-
20 - 29	1	1	20	20	-	86,1	87,8
30 - 99	3	3	196	196	- 58,8	42,1	36,9
100 - 249	14	14	2 827	2 827	17,7	62,9	63,9
250 - 499	2	2	610	610	-		
500 - 999	1	1	672	672	-		
Zusammen	23	21	4 430	4 325	3,5	65,2	65,8
Beherbergungsarten insgesamt							
unter 12	327	91	11 291	903	25,9	20,2	19,7
12 - 14	101	101	1 341	1 322	20,6	19,9	17,4
15 - 19	132	132	2 314	2 195	23,9	18,0	17,1
20 - 29	204	204	4 999	4 879	12,9	22,2	20,0
30 - 99	394	394	21 330	20 162	12,4	21,1	19,5
100 - 249	98	98	15 505	15 137	29,0	29,0	27,3
250 - 499	26	26	10 097	8 697	16,7	20,5	19,7
500 - 999	2	2	1 202	1 202	1,3		
1000 und mehr	1	1	1 230	1 015	- 50,1	25,2	12,4
Insgesamt	1 285	1 049	69 309	55 512	15,1	24,1	22,3

1) Rechnerischer Wert (Übernachtungen/angebotene Bettentage) x 100

11. Ankünfte der Gäste in Beherbergungsstätten im Februar 1997 nach Regionalverbänden und Verwaltungsbezirken sowie nach zusammengefaßten Gästegruppen

Regionalverband Verwaltungsbezirk	Ankünfte insgesamt		davon Gäste aus			
	Ist	Veränderung z. Vorjahresmon.	der BRD		dem Ausland	
			Ist	Veränderung z. Vorjahresmon.	Ist	Veränderung z. Vorjahresmon.
	Anzahl	%	Anzahl	%	Anzahl	%
Brandenburg-Nord	20 477	11,4	19 564	10,5	913	33,1
Oberhavel	6 434	40,2	6 156	40,3	278	37,6
Ostprignitz-Ruppin	4 924	5,4	4 761	5,3	163	6,5
Prignitz	2 386	- 14,2	2 315	- 14,0	71	- 18,4
Uckermark	6 733	6,1	6 332	3,8	401	64,3
dar. Schwedt	1 385	- 11,3	1 308	- 9,9	77	- 30,0
Potsdam-Havelland-Fläming	38 783	15,3	35 034	14,2	3 749	27,4
Brandenburg an der Havel	1 800	- 22,2	1 665	- 23,7	135	2,3
Potsdam	6 174	24,7	5 623	23,5	551	38,1
Havelland	4 140	13,8	3 923	12,3	217	50,7
Potsdam-Mittelmark	15 251	10,8	14 384	12,2	867	- 8,4
Teltow-Fläming	11 418	27,4	9 439	23,6	1 979	49,7
Ostbrandenburg	32 992	31,7	31 255	31,7	1 737	30,9
Frankfurt (Oder)	2 994	23,9	2 763	29,0	231	- 16,0
Barnim	9 869	15,0	9 487	14,1	382	45,2
dar. Eberswalde	92	- 78,3	91	- 77,4	1	- 95,5
Märkisch-Oderland	8 857	41,7	8 458	43,8	399	9,0
Oder-Spree	11 272	44,3	10 547	42,8	725	71,4
dar. Eisenhüttenstadt	1 752	- 2,9	1 449	- 10,2	303	57,8
Brandenburg-Süd	26 725	15,8	25 221	14,1	1 504	51,8
Cottbus	5 763	38,3	5 507	39,9	256	11,3
Dahme-Spreewald	8 396	25,3	7 627	18,6	769	182,7
Elbe-Elster	2 683	- 8,3	2 634	- 8,6	49	8,9
Oberspreewald-Lausitz	4 370	5,1	4 148	6,5	222	- 15,6
Spree-Neiße	5 513	7,4	5 305	7,2	208	14,9
Land Brandenburg	118 977	18,8	111 074	17,9	7 903	32,9

12. Ankünfte der Gäste in Beherbergungsstätten von Januar bis Februar 1997 nach Regionalverbänden und Verwaltungsbezirken sowie nach zusammengefaßten Gästegruppen

Regionalverband Verwaltungsbezirk	Ankünfte insgesamt		davon Gäste aus			
			der BRD		dem Ausland	
	Ist	Veränderung z. Vorjahreszeitr.	Ist	Veränderung z. Vorjahreszeitr.	Ist	Veränderung z. Vorjahreszeitr.
	Anzahl	%	Anzahl	%	Anzahl	%
Brandenburg-Nord	40 507	9,4	38 586	8,7	1 921	24,4
Oberhavel	13 060	38,8	12 405	38,3	655	48,5
Ostprignitz-Ruppin	9 531	- 3,3	9 214	- 3,3	317	- 3,1
Prignitz	4 842	- 11,9	4 717	- 11,4	125	- 27,3
Uckermark	13 074	6,5	12 250	4,9	824	36,4
dar. Schwedt	2 689	- 13,0	2 508	- 11,7	181	- 28,2
Potsdam-Havelland-Fläming	73 866	13,1	66 877	12,1	6 989	23,3
Brandenburg an der Havel	3 494	- 16,2	3 229	- 18,5	265	29,3
Potsdam	11 697	25,8	10 698	25,5	999	28,4
Havelland	7 915	15,0	7 566	14,4	349	31,2
Potsdam-Mittelmark	29 003	6,6	27 068	6,3	1 935	10,1
Teltow-Fläming	21 757	22,6	18 316	21,5	3 441	29,3
Ostbrandenburg	60 655	26,9	57 092	26,3	3 563	36,4
Frankfurt (Oder)	6 223	32,1	5 703	35,6	520	3,0
Barnim	16 859	8,8	16 047	7,0	812	62,1
dar. Eberswalde	223	- 73,3	222	- 72,1	1	- 97,4
Märkisch-Oderland	16 011	25,7	15 245	26,5	766	11,7
Oder-Spree	21 562	45,0	20 097	44,1	1 465	59,2
dar. Eisenhüttenstadt	3 507	- 7,2	2 826	- 14,6	681	44,6
Brandenburg-Süd	49 710	10,6	46 862	9,1	2 848	42,7
Cottbus	9 954	21,6	9 464	23,3	490	- 4,3
Dahme-Spreewald	15 652	27,7	14 193	20,9	1 459	186,1
Elbe-Elster	5 195	- 11,2	5 110	- 11,0	85	- 24,1
Oberspreewald-Lausitz	8 775	10,4	8 350	11,6	425	- 9,0
Spree-Neiße	10 134	- 5,3	9 745	- 5,5	389	- 1,5
Land Brandenburg	224 738	15,2	209 417	14,3	15 321	29,6

13. Übernachtungen der Gäste in Beherbergungsstätten im Februar 1997 nach Regionalverbänden und Verwaltungsbezirken sowie nach zusammengefaßten Gästegruppen

Regionalverband Verwaltungsbezirk	Übernachtungen insgesamt		davon Gäste aus			
	Ist	Veränderung z. Vorjahresmon.	der BRD		dem Ausland	
			Ist	Veränderung z. Vorjahresmon.	Ist	Veränderung z. Vorjahresmon.
Anzahl	%	Anzahl	%	Anzahl	%	
Brandenburg-Nord	56 362	- 12,1	53 359	- 14,1	3 003	52,6
Oberhavel	14 860	48,5	14 140	50,2	720	22,7
Ostprignitz-Ruppin	12 225	- 21,0	11 694	- 22,3	531	20,4
Prignitz	7 329	- 51,0	7 138	- 51,7	191	- 3,5
Uckermark	21 948	- 7,3	20 387	- 11,1	1 561	110,4
dar. Schwedt	3 997	- 21,2	3 806	- 20,5	191	- 32,3
Potsdam-Havelland-Fläming	101 693	- 0,8	89 938	2,2	11 755	- 18,6
Brandenburg an der Havel	3 292	- 24,6	2 920	- 28,3	372	25,3
Potsdam	11 468	16,2	10 251	21,0	1 217	- 13,2
Havelland	10 931	9,2	10 303	9,0	628	13,8
Potsdam-Mittelmark	50 504	- 6,6	45 634	- 7,2	4 870	- 1,1
Teltow-Fläming	25 498	5,6	20 830	23,3	4 668	- 35,7
Ostbrandenburg	137 599	23,2	123 394	15,3	14 205	202,4
Frankfurt (Oder)	6 837	53,9	5 960	45,4	877	156,4
Barnim	45 786	15,5	41 050	5,6	4 736	518,3
dar. Eberswalde	208	- 67,6	207	- 65,2	1	- 97,9
Märkisch-Oderland	37 722	- 1,7	36 361	- 0,9	1 361	- 20,2
Oder-Spree	47 254	61,6	40 023	46,3	7 231	283,8
dar. Eisenhüttenstadt	11 759	74,7	8 157	44,9	3 602	227,2
Brandenburg-Süd	77 286	12,3	72 557	10,8	4 729	42,3
Cottbus	9 677	35,4	9 065	40,8	612	- 13,7
Dahme-Spreewald	22 817	23,9	20 549	18,5	2 268	111,2
Elbe-Elster	10 883	- 17,9	10 695	- 17,3	188	- 40,7
Oberspreewald-Lausitz	10 583	9,4	9 838	9,2	745	12,4
Spree-Neiße	23 326	14,8	22 410	13,5	916	63,3
Land Brandenburg	372 940	7,4	339 248	5,1	33 692	37,9

**14. Übernachtungen der Gäste in Beherbergungsstätten von Januar bis Februar 1997
nach Regionalverbänden und Verwaltungsbezirken sowie nach zusammengefaßten
Gästegruppen**

Regionalverband Verwaltungsbezirk	Übernachtungen		davon Gäste aus			
	insgesamt		der BRD		dem Ausland	
	Ist	Veränderung z. Vorjahreszeitr.	Ist	Veränderung z. Vorjahreszeitr.	Ist	Veränderung z. Vorjahreszeitr.
	Anzahl	%	Anzahl	%	Anzahl	%
Brandenburg-Nord	112 173	- 13,3	106 258	- 14,7	5 915	22,6
Oberhavel	29 446	44,2	28 071	46,5	1 375	9,0
Ostprignitz-Ruppin	25 066	- 22,3	23 982	- 23,3	1 084	8,2
Prignitz	15 629	- 48,3	15 336	- 48,7	293	- 23,7
Uckermark	42 032	- 9,6	38 869	- 12,3	3 163	45,4
dar. Schwedt	7 519	- 24,1	7 117	- 21,0	402	- 54,9
Potsdam-Havelland-Fläming	200 781	2,1	177 549	4,5	23 232	- 13,3
Brandenburg an der Havel	7 242	- 6,7	6 552	- 10,6	690	59,7
Potsdam	21 314	18,3	19 307	24,5	2 007	- 19,9
Havelland	22 563	13,9	21 261	12,7	1 302	37,2
Potsdam-Mittelmark	99 269	- 4,2	89 309	- 6,3	9 960	19,9
Teltow-Fläming	50 393	6,1	41 120	25,0	9 273	- 36,5
Ostbrandenburg	261 852	27,1	234 951	19,5	26 901	187,9
Frankfurt (Oder)	14 491	75,7	12 742	67,1	1 749	180,7
Barnim	84 745	32,9	76 207	22,8	8 538	408,2
dar. Eberswalde	404	- 68,7	403	- 66,7	1	- 98,7
Märkisch-Oderland	72 408	- 5,3	69 974	- 5,2	2 434	- 10,2
Oder-Spree	90 208	56,9	76 028	43,0	14 180	227,5
dar. Eisenhüttenstadt	22 991	50,9	15 310	24,1	7 681	165,0
Brandenburg-Süd	144 084	7,5	135 775	6,6	8 309	25,4
Cottbus	18 263	25,9	17 204	31,0	1 059	- 23,0
Dahme-Spreewald	42 508	28,1	38 239	23,4	4 269	94,8
Elbe-Elster	23 037	- 13,3	22 669	- 12,9	368	- 33,1
Oberspreewald-Lausitz	20 431	8,2	19 343	8,7	1 088	- 0,4
Spree-Neiße	39 845	- 2,4	38 320	- 2,8	1 525	7,5
Land Brandenburg	718 890	7,9	654 533	5,8	64 357	35,2

15. Durchschnittliche Aufenthaltsdauer der Gäste in Beherbergungsstätten nach Regionalverbänden und Verwaltungsbezirken im Berichtsmonat und seit Jahresbeginn

Regionalverband Verwaltungsbezirk	Durchschnittliche Aufenthaltsdauer der Gäste insgesamt ¹⁾		davon Gäste aus			
	Februar 1997	seit Jahresbeginn	der BRD		dem Ausland	
			Februar 1997	seit Jahresbeginn	Februar 1997	seit Jahresbeginn
Tage						
Brandenburg-Nord	2,8	2,8	2,7	2,8	3,3	3,1
Oberhavel	2,3	2,3	2,3	2,3	2,6	2,1
Ostprignitz-Ruppin	2,5	2,6	2,5	2,6	3,3	3,4
Prignitz	3,1	3,2	3,1	3,3	2,7	2,3
Uckermark	3,3	3,2	3,2	3,2	3,9	3,8
dar. Schwedt	2,9	2,8	2,9	2,8	2,5	2,2
Potsdam-Havelland-Fläming	2,6	2,7	2,6	2,7	3,1	3,3
Brandenburg an der Havel	1,8	2,1	1,8	2,0	2,8	2,6
Potsdam, Stadt	1,9	1,8	1,8	1,8	2,2	2,0
Havelland	2,6	2,9	2,6	2,8	2,9	3,7
Potsdam-Mittelmark	3,3	3,4	3,2	3,3	5,6	5,1
Teltow-Fläming	2,2	2,3	2,2	2,2	2,4	2,7
Ostbrandenburg	4,2	4,3	3,9	4,1	8,2	7,6
Frankfurt (Oder)	2,3	2,3	2,2	2,2	3,8	3,4
Barnim	4,6	5,0	4,3	4,7	12,4	10,5
dar. Eberswalde	2,3	1,8	2,3	1,8	1,0	1,0
Märkisch-Oderland	4,3	4,5	4,3	4,6	3,4	3,2
Oder-Spree	4,2	4,2	3,8	3,8	10,0	9,7
dar. Eisenhüttenstadt	6,7	6,6	5,6	5,4	11,9	11,3
Brandenburg-Süd	2,9	2,9	2,9	2,9	3,1	2,9
Cottbus	1,7	1,8	1,6	1,8	2,4	2,2
Dahme-Spreewald	2,7	2,7	2,7	2,7	2,9	2,9
Elbe-Elster	4,1	4,4	4,1	4,4	3,8	4,3
Oberspreewald-Lausitz	2,4	2,3	2,4	2,3	3,4	2,6
Spree-Neiße	4,2	3,9	4,2	3,9	4,4	3,9
Land Brandenburg	3,1	3,2	3,1	3,1	4,3	4,2

1) Rechnerischer Wert (Übernachtungen/Ankünfte)

**16. Ankünfte, Übernachtungen und durchschnittliche Aufenthaltsdauer der Gäste
in Beherbergungsstätten im Februar 1997 nach Betriebsarten und
zusammengefaßten Gästegruppen**

Betriebsart Ständiger Wohnsitz der Gäste	Ankünfte		Übernachtungen		Durchschnitt- liche Aufent- haltsdauer ¹⁾
	Ist	Veränderung z. Vorjahresmon.	Ist	Veränderung z. Vorjahresmon.	
	Anzahl	%	Anzahl	%	Tage
Hotels	70 602	18,3	144 312	22,2	2,0
Bundesrepublik Deutschland	65 982	18,6	129 550	21,2	2,0
Ausland	4 620	14,6	14 762	31,5	3,2
Gasthöfe	5 506	8,2	11 752	7,5	2,1
Bundesrepublik Deutschland	5 331	8,5	10 733	5,3	2,0
Ausland	175	1,7	1 019	38,8	5,8
Pensionen	9 974	22,5	36 683	41,5	3,7
Bundesrepublik Deutschland	9 384	20,6	33 071	36,9	3,5
Ausland	590	65,3	3 612	105,6	6,1
Hotels garnis	10 936	47,9	35 142	25,1	3,2
Bundesrepublik Deutschland	8 903	38,2	25 652	21,5	2,9
Ausland	2 033	113,6	9 490	35,8	4,7
Erholungs-, Ferien- und Schulungsheime	10 284	6,0	33 392	- 0,9	3,2
Bundesrepublik Deutschland	10 181	5,3	32 902	- 1,8	3,2
Ausland	103	164,1	490	198,8	4,8
Ferienhäuser und -wohnungen	817	9,7	8 582	39,1	10,5
Bundesrepublik Deutschland	675	3,5	5 624	35,6	8,3
Ausland	142	52,7	2 958	46,5	20,8
Hütten, Jugendherbergen u. ä.	7 488	29,6	24 168	14,9	3,2
Bundesrepublik Deutschland	7 248	32,2	22 807	17,0	3,1
Ausland	240	- 18,6	1 361	- 11,7	5,7
Heilstätten, Sanatorien u. ä.	3 370	- 7,3	78 909	- 23,5	23,4
Bundesrepublik Deutschland	3 370	- 7,3	78 909	- 23,5	23,4
Ausland	-	-	-	-	-
Betriebe insgesamt	118 977	18,8	372 940	7,4	3,1
Bundesrepublik Deutschland	111 074	17,9	339 248	5,1	3,1
Ausland	7 903	32,9	33 692	37,9	4,3

1) Rechnerischer Wert (Übernachtungen/Ankünfte)

**17. Ankünfte, Übernachtungen und durchschnittliche Aufenthaltsdauer der Gäste
in Beherbergungsstätten von Januar bis Februar 1997 nach Betriebsarten und
zusammengefaßten Gästegruppen**

Betriebsart Ständiger Wohnsitz der Gäste	Ankünfte		Übernachtungen		Durchschnitt- liche Aufent- haltsdauer ¹⁾ Tage
	Ist	Veränderung z. Vorjahreszeitr.	Ist	Veränderung z. Vorjahreszeitr.	
	Anzahl	%	Anzahl	%	
Hotels	134 646	14,4	277 366	19,4	2,1
Bundesrepublik Deutschland	125 363	14,3	248 531	17,9	2,0
Ausland	9 283	15,3	28 835	34,3	3,1
Gasthöfe	10 425	7,9	21 338	3,6	2,0
Bundesrepublik Deutschland	10 076	7,5	19 416	0,9	1,9
Ausland	349	22,0	1 922	42,3	5,5
Pensionen	19 801	24,3	71 642	39,4	3,6
Bundesrepublik Deutschland	18 814	24,3	65 798	37,4	3,5
Ausland	987	24,3	5 844	66,8	5,9
Hotels garnis	20 467	36,1	66 026	17,8	3,2
Bundesrepublik Deutschland	16 744	26,5	47 981	14,8	2,9
Ausland	3 723	107,3	18 045	26,6	4,8
Erholungs-, Ferien- und Schulungsheime	18 805	6,2	63 425	7,6	3,4
Bundesrepublik Deutschland	18 644	6,3	62 784	7,8	3,4
Ausland	161	- 9,0	641	- 8,6	4,0
Ferienhäuser und -wohnungen	1 839	5,9	17 225	23,5	9,4
Bundesrepublik Deutschland	1 486	- 3,4	10 804	5,3	7,3
Ausland	353	78,3	6 421	74,2	18,2
Hütten, Jugendherbergen u. ä.	11 809	22,1	35 519	9,7	3,0
Bundesrepublik Deutschland	11 344	23,9	32 870	10,4	2,9
Ausland	465	- 10,2	2 649	1,4	5,7
Heilstätten, Sanatorien u. ä.	6 946	- 8,8	166 349	- 17,1	23,9
Bundesrepublik Deutschland	6 946	- 8,8	166 349	- 17,1	23,9
Ausland	-	-	-	-	-
Betriebe insgesamt	224 738	15,2	718 890	7,9	3,2
Bundesrepublik Deutschland	209 417	14,3	654 533	5,8	3,1
Ausland	15 321	29,6	64 357	35,2	4,2

1) Rechnerischer Wert (Übernachtungen/Ankünfte)

18. Ankünfte, Übernachtungen und durchschnittliche Aufenthaltsdauer der Gäste in Beherbergungsstätten im Februar 1997 nach Herkunftsländern

Herkunftsland (ständiger Wohnsitz)	Ankünfte		Übernachtungen			Durchschnittliche Aufenthaltsdauer ²⁾ Tage
	Ist	Veränderung z. Vorjahresmon.	Ist	Veränderung z. Vorjahresmon.	Anteil ¹⁾	
	Anzahl	%	Anzahl	%		
Insgesamt	118 977	18,8	372 940	7,4	100	3,1
BRD	111 074	17,9	339 248	5,1	91,0	3,1
Ausland	7 903	32,9	33 692	37,9	9,0	4,3
Europa	7 095	32,7	31 487	40,6	93,5	4,4
Baltische Staaten	97	9,0	368	3,4	1,1	3,8
Belgien	367	51,0	2 729	164,7	8,1	7,4
Dänemark	394	3,1	1 108	3,1	3,3	2,8
Finnland	46	70,4	270	95,7	0,8	5,9
Frankreich	412	26,0	1 244	57,3	3,7	3,0
Griechenland	53	65,6	950	100,8	2,8	17,9
Großbritannien und Nordirland	484	- 5,5	2 245	- 14,3	6,7	4,6
Republik Irland	19	46,2	169	668,2	0,5	8,9
Island	-	-	-	-	-	-
Italien	683	72,0	3 481	- 23,2	10,3	5,1
Luxemburg	28	21,7	99	141,5	0,3	3,5
Niederlande	1 331	14,8	2 510	- 9,5	7,4	1,9
Norwegen	96	182,4	243	298,4	0,7	2,5
Österreich	355	37,1	1 390	15,5	4,1	3,9
Polen	1 131	100,9	6 666	212,8	19,8	5,9
Portugal	81	- 22,9	2 255	123,0	6,7	27,8
Rußland	438	64,7	762	- 12,8	2,3	1,7
Schweden	243	37,3	895	127,7	2,7	3,7
Schweiz	146	14,1	296	11,7	0,9	2,0
Spanien	83	159,4	213	93,6	0,6	2,6
Tschechische Republik	314	51,7	1 853	179,1	5,5	5,9
Türkei	59	- 31,4	314	- 61,5	0,9	5,3
Ungarn	38	- 19,1	208	- 2,8	0,6	5,5
sonstige europäische Länder	197	- 17,2	1 219	54,3	3,6	6,2

1) Bei Übernachtungen von Gästen aus der Bundesrepublik Deutschland und dem Ausland insgesamt: Anteil an allen Übernachtungen; sonst: Anteil an den Übernachtungen des Auslands insgesamt

2) Rechnerischer Wert (Übernachtungen/Ankünfte)

Noch: 18. Ankünfte, Übernachtungen und durchschnittliche Aufenthaltsdauer der Gäste in Beherbergungsstätten im Februar 1997 nach Herkunftsländern

Herkunftsland (ständiger Wohnsitz)	Ankünfte		Übernachtungen			Durchschnittliche Aufenthaltsdauer ²⁾
	Ist	Veränderung z. Vorjahresmon.	Ist	Veränderung z. Vorjahresmon.	Anteil ¹⁾	
	Anzahl	%	Anzahl	%		Tage
Afrika	4	- 69,2	7	- 89,7	0	1,8
Republik Südafrika	2	- 60,0	4	- 66,7	0	2,0
sonstige afrikan. Länder	2	- 75,0	3	- 94,6	0	1,5
Asien	99	- 23,8	465	- 21,7	1,4	4,7
Arabische Golfstaaten	17	- 63,0	275	71,9	0,8	16,2
VR China und Hongkong	33	73,7	61	- 80,1	0,2	1,8
Israel	8	100,0	23	155,6	0,1	2,9
Japan	14	- 61,1	49	- 15,5	0,1	3,5
Südkorea	7	75,0	12	33,3	0	1,7
Taiwan	1	- 66,7	3	0,0	0	3,0
sonstige asiatische Länder	19	5,6	42	- 14,3	0,1	2,2
Amerika gesamt	191	7,3	814	- 1,3	2,4	4,3
Kanada	19	- 52,5	195	- 36,9	0,6	10,3
USA	150	16,3	495	4,0	1,5	3,3
Mittelamerika und Karibik	5	150,0	40	90,5	0,1	8,0
Brasilien	7	250,0	39	875,0	0,1	5,6
sonst. südamerik. Länder	10	100,0	45	200,0	0,1	4,5
Australien-Neuseeland-Ozeanien	10	66,7	92	300,0	0,3	9,2
ohne Angaben	504	85,3	827	60,3	2,5	1,6

1) Bei Übernachtungen von Gästen aus der Bundesrepublik Deutschland und dem Ausland insgesamt: Anteil an allen Übernachtungen; sonst: Anteil an den Übernachtungen des Auslands insgesamt

2) Rechnerischer Wert (Übernachtungen/Ankünfte)

19. Ankünfte, Übernachtungen und durchschnittliche Aufenthaltsdauer der Gäste in Beherbergungsstätten von Januar bis Februar 1997 nach Herkunftsländern

Herkunftsland (ständiger Wohnsitz)	Ankünfte		Übernachtungen			Durchschnittliche Aufenthaltsdauer ²⁾ Tage
	Ist	Veränderung z. Vorjahreszeitr.	Ist	Veränderung z. Vorjahreszeitr.	Anteil ¹⁾	
	Anzahl	%	Anzahl	%		
Insgesamt	224 738	15,2	718 890	7,9	100	3,2
BRD	209 417	14,3	654 533	5,8	91,0	3,1
Ausland	15 321	29,6	64 357	35,2	9,0	4,2
Europa	13 620	28,2	60 005	36,3	93,2	4,4
Baltische Staaten	124	- 17,9	702	7,7	1,1	5,7
Belgien	711	47,2	5 272	154,9	8,2	7,4
Dänemark	765	10,7	1 946	6,5	3,0	2,5
Finnland	83	6,4	467	103,9	0,7	5,6
Frankreich	722	21,3	2 485	69,3	3,9	3,4
Griechenland	78	1,3	1 822	58,4	2,8	23,4
Großbritannien und Nordirland	991	- 4,0	4 422	- 14,8	6,9	4,5
Republik Irland	41	46,4	373	473,8	0,6	9,1
Island	14	180,0	24	26,3	0	1,7
Italien	1 023	17,3	6 153	- 35,9	9,6	6,0
Luxemburg	39	14,7	127	111,7	0,2	3,3
Niederlande	2 499	9,9	4 780	- 6,7	7,4	1,9
Norwegen	149	98,7	345	105,4	0,5	2,3
Österreich	682	24,2	2 396	11,9	3,7	3,5
Polen	2 203	78,1	12 813	156,1	19,9	5,8
Portugal	213	27,5	3 933	173,1	6,1	18,5
Rußland	1 160	143,2	1 774	8,7	2,8	1,5
Schweden	455	30,7	1 512	83,3	2,3	3,3
Schweiz	318	6,0	747	9,4	1,2	2,3
Spanien	201	123,3	594	127,6	0,9	3,0
Tschechische Republik	580	22,6	3 659	168,8	5,7	6,3
Türkei	110	- 25,2	806	- 31,8	1,3	7,3
Ungarn	110	7,8	511	- 24,1	0,8	4,6
sonstige europäische Länder	349	1,7	2 342	95,3	3,6	6,7

1) Bei Übernachtungen von Gästen aus der Bundesrepublik Deutschland und dem Ausland insgesamt: Anteil an allen Übernachtungen; sonst: Anteil an den Übernachtungen des Auslands insgesamt

2) Rechnerischer Wert (Übernachtungen/Ankünfte)

Noch: 19. Ankünfte, Übernachtungen und durchschnittliche Aufenthaltsdauer der Gäste in Beherbergungsstätten von Januar bis Februar 1997 nach Herkunftsländern

Herkunftsland (ständiger Wohnsitz)	Ankünfte		Übernachtungen			Durchschnittliche Aufenthaltsdauer ²⁾ Tage
	Ist	Veränderung z. Vorjahreszeitr.	Ist	Veränderung z. Vorjahreszeitr.	Anteil ¹⁾	
	Anzahl	%	Anzahl	%		
Afrika	21	- 4,5	43	- 57,0	0,1	2,0
Republik Südafrika	4	- 33,3	10	- 28,6	0	2,5
sonstige afrikan. Länder	17	6,3	33	- 61,6	0,1	1,9
Asien	185	- 9,3	739	- 15,1	1,1	4,0
Arabische Golfstaaten	36	- 26,5	383	135,0	0,6	10,6
VR China und Hongkong	55	71,9	85	- 76,1	0,1	1,5
Israel	13	62,5	44	193,3	0,1	3,4
Japan	25	- 45,7	68	- 9,3	0,1	2,7
Südkorea	11	22,2	19	- 50,0	0	1,7
Taiwan	3	- 62,5	5	- 70,6	0	1,7
sonstige asiatische Länder	42	- 19,2	135	- 34,8	0,2	3,2
Amerika gesamt	395	7,0	1 637	16,6	2,5	4,1
Kanada	63	3,3	476	18,4	0,7	7,6
USA	296	2,8	974	5,2	1,5	3,3
Mittelamerika und Karibik	10	233,1	93	272,0	0,1	9,3
Brasilien	10	0,0	43	95,5	0,1	4,3
sonst. südamerik. Länder	16	128,6	51	75,9	0,1	3,2
Australien-Neuseeland-Ozeanien	35	40,0	166	196,4	0,3	4,7
ohne Angaben	1 065	85,9	1 767	53,8	2,7	1,7

1) Bei Übernachtungen von Gästen aus der Bundesrepublik Deutschland und dem Ausland insgesamt: Anteil an allen Übernachtungen; sonst: Anteil an den Übernachtungen des Auslands insgesamt

2) Rechnerischer Wert (Übernachtungen/Ankünfte)

20. Beherbergungsstätten, Gästebetten und Kapazitätsauslastung am Ende des Berichtsmonats nach Gemeindegruppen

Gemeindegruppen	Beherbergungsstätten		Betten/Schlafgelegenheiten				
	insgesamt	darunter geöffnete	insgesamt	darunter angebotene	durchschnittliche Auslastung der angebotenen Betten ¹⁾		
	Ist am 28.02.1997			Veränderung z. Vorjahresmon.	Februar 1997	seit Jahresbeginn	
	Anzahl			%			
Mineral- und Moorbäder							
Bad Freienwalde	6	5	344	286	- 16,6	61,7	66,6
Bad Liebenwerda	9	7	479	380	- 30,1	56,2	62,6
Bad Saarow-Pieskow	15	10	811	350	- 21,3	30,3	26,1
Bad Wilsnack	4	4	501	501	29,8	28,3	30,3
Zusammen	34	26	2 135	1 517	3,5	42,1	44,2
Kneippkurorte							
Buckow	12	12	744	736	15,4	19,3	16,1
Luftkurorte							
Belzig	6	6	434	434	3,3	41,1	44,8
Erholungsorte							
Burg/Spreewald	20	14	1 292	984	3,3	27,0	26,7
Lindow (Mark)	4	2	98	24	- 72,4		
Lychen	9	6	404	253	- 1,9	14,3	11,7
Müllrose	3	3	106	104	52,9	32,4	30,6
Neuglobsow	9	1	332	18	- 30,8		
Rheinsberg	9	6	388	329	91,3	4,5	15,2
Templin	5	5	1 461	801	- 42,4	18,2	12,7
Waldsiedersdorf	2	1	90	50	-		
Zusammen	61	38	4 171	2 563	- 14,7	20,9	18,9
Sonstige Gemeinden	1 172	967	61 825	50 262	17,7	23,6	21,7
Land Brandenburg	1 285	1 049	69 309	55 512	15,1	24,1	22,3

1) Rechnerischer Wert (Übernachtungen/angebotene Bettentage) x 100

21. Ankünfte, Übernachtungen und durchschnittliche Aufenthaltsdauer der Gäste im Februar 1997 nach Gemeindegruppen

Gemeindegruppen	Ankünfte		Übernachtungen		Durchschnittliche Aufenthaltsdauer ¹⁾ Tage
	Ist	Veränderung z. Vorjahresmon.	Ist	Veränderung z. Vorjahresmon.	
	Anzahl	%	Anzahl	%	
Mineral- und Moorbäder					
Bad Freienwalde	281	- 18,3	4 944	- 23,1	17,6
Bad Liebenwerda	291	3,9	5 984	- 21,0	20,6
Bad Saarow-Pieskow	893	- 1,0	2 968	46,7	3,3
Bad Wilsnack	411	- 14,4	3 968	- 59,4	9,7
Zusammen	1 876	- 6,5	17 864	- 30,8	9,5
Kneippkurorte					
Buckow	753	- 6,0	3 968	- 31,5	5,3
Luftkurorte					
Belzig	893	13,3	4 993	- 35,6	5,6
Erholungsorte					
Burg/Spreewald	959	- 6,3	7 342	- 24,2	7,7
Lindow (Mark)					
Lychen	130	- 44,4	1 016	- 44,8	7,8
Müllrose	209	111,1	944	107,5	4,5
Neuglobsow					
Rheinsberg	238	- 8,8	414	- 85,6	1,7
Templin	827	- 15,2	4 074	- 4,8	4,9
Waldsiefersdorf					
Zusammen	2 756	- 2,9	14 911	- 26,0	5,4
Sonstige Gemeinden	112 699	20,2	331 204	15,2	2,9
Land Brandenburg	118 977	18,8	372 940	7,4	3,1

1) Rechnerischer Wert (Übernachtungen/Ankünfte)

22. Ankünfte, Übernachtungen und durchschnittliche Aufenthaltsdauer der Gäste in Beherbergungsstätten von Januar bis Februar 1997 nach Gemeindegruppen

Gemeindegruppen	Ankünfte		Übernachtungen		Durchschnittliche Aufenthaltsdauer ¹⁾
	Ist	Veränderung z. Vorjahreszeitr.	Ist	Veränderung z. Vorjahreszeitr.	
	Anzahl	%	Anzahl	%	Tage
Mineral- und Moorbäder					
Bad Freienwalde	609	- 9,8	11 046	- 15,1	18,1
Bad Liebenwerda	648	15,3	14 031	- 10,7	21,7
Bad Saarow-Pieskow	1 626	- 3,7	5 360	41,6	3,3
Bad Wilsnack	931	- 1,5	8 920	- 55,5	9,6
Zusammen	3 814	- 1,5	39 357	- 25,1	10,3
Kneippkurorte					
Buckow	1 260	- 5,3	6 862	- 35,3	5,4
Luftkurorte					
Belzig	2 307	43,8	11 479	- 27,6	5,0
Erholungsorte					
Burg/Spreewald	1 859	- 10,1	14 805	- 24,1	8,0
Lindow (Mark)					
Lychen	229	- 40,5	1 683	- 52,8	7,3
Müllrose	406	111,5	1 841	140,3	4,5
Neuglobsow					
Rheinsberg	609	12,6	2 646	- 55,8	4,3
Templin	1 600	- 13,7	8 374	7,6	5,2
Waldsiefersdorf					
Zusammen	5 436	- 5,2	31 249	- 21,9	5,7
Sonstige Gemeinden					
	211 921	16,1	629 943	15,1	3,0
Land Brandenburg					
	224 738	15,2	718 890	7,9	3,2

1) Rechnerischer Wert (Übernachtungen/Ankünfte)

23. Campingplätze mit Urlaubscamping^{*)} und Stellplatzkapazität nach Regionalverbänden und Verwaltungsbezirken am Ende des Berichtsmonats

Regionalverband	Campingplätze		Stellplätze		Veränderung z. Vorjahresmon.
	insgesamt	darunter geöffnete	insgesamt	darunter angebotene	
Verwaltungsbezirk	Ist am 28.02.1997				
	Anzahl				%
Brandenburg-Nord	47	6	2 650	456	18,4
Oberhavel	10	2	475	80	33,3
Ostprignitz-Ruppin	24	3	1 066	196	35,2
Prignitz	2	-	90	-	-
Uckermark	11	1	1 019	180	-
Potsdam-Havelland-Fläming	34	6	1 843	412	39,7
Brandenburg an der Havel	5	-	345	-	-
Potsdam	1	-	120	-	-
Havelland	7	3	350	112	- 22,8
Potsdam-Mittelmark	17	2	858	270	125,0
Teltow-Fläming	4	1	170	30	-
Ostbrandenburg	36	6	2 970	691	8,6
Frankfurt (Oder)	1	-	591	-	-
Barnim	12	3	833	300	50,0
Märkisch-Oderland	3	-	220	-	-
Oder-Spree	20	3	1 326	391	- 10,3
Brandenburg-Süd	49	6	4 744	621	24,2
Cottbus	-	-	-	-	-
Dahme-Spreewald	27	4	3 141	496	37,8
Elbe-Elster	7	-	297	-	-
Oberspreewald-Lausitz	8	1	680	80	- 5,9
Spree-Neiße	7	1	626	45	- 18,2
Land Brandenburg	166	24	12 207	2 180	20,0

*) Campingplatzbenutzung für höchstens zwei Monate vereinbart

24. Ankünfte, Übernachtungen und durchschnittliche Aufenthaltsdauer der Gäste auf Campingplätzen mit Urlaubscamping^{*)} im Februar 1997 nach Regionalverbänden und Verwaltungsbezirken

Regionalverband Verwaltungsbezirk	Ankünfte		Übernachtungen		Durchschnittliche Aufenthaltsdauer ¹⁾
	Ist	Veränderung z. Vorjahresmon.	Ist	Veränderung z. Vorjahresmon.	
	Anzahl	%	Anzahl	%	Tage
Brandenburg-Nord	22	- 69,4	25	- 93,8	1,1
Oberhavel
Ostprignitz-Ruppin	19	137,5	22	- 84,9	1,2
Prignitz	-	-	-	-	-
Uckermark
Potsdam-Havelland-Fläming	42	68,0	649	- 9,0	15,5
Brandenburg an der Havel	-	-	-	-	-
Potsdam	-	-	-	-	-
Havelland	6	x	50	x	8,3
Potsdam-Mittelmark
Teltow-Fläming
Ostbrandenburg	27	3,8	178	13,4	6,6
Frankfurt (Oder)	-	-	-	-	-
Barnim	21	61,5	102	- 18,4	4,9
Märkisch-Oderland	-	-	-	-	-
Oder-Spree	6	- 53,8	76	137,5	12,7
Brandenburg-Süd	85	107,3	240	- 38,8	2,8
Cottbus	-	-	-	-	-
Dahme-Spreewald	71	x	110	x	1,5
Elbe-Elster	-	-	-	-	-
Oberspreewald-Lausitz
Spree-Neiße
Land Brandenburg	176	7,3	1 092	- 34,5	6,2

*) Campingplatzbenutzung für höchstens zwei Monate vereinbart
1) Rechnerischer Wert (Übernachtungen/Ankünfte)

25. Ankünfte, Übernachtungen und durchschnittliche Aufenthaltsdauer der Gäste auf Campingplätzen mit Urlaubscamping *) von Januar bis Februar nach Regionalverbänden und Verwaltungsbezirken

Regionalverband Verwaltungsbezirk	Ankünfte		Übernachtungen		Durchschnittliche Aufenthaltsdauer ¹⁾
	Ist	Veränderung z. Vorjahreszeitr.	Ist	Veränderung z. Vorjahreszeitr.	
	Anzahl	%	Anzahl	%	Tage
Brandenburg-Nord	30	- 80,9	33	- 95,7	1,1
Oberhavel
Ostprignitz-Ruppin	22	22,2	25	- 92,2	1,1
Prignitz	-	-	-	-	-
Uckermark
Potsdam-Havelland-Fläming	70	27,3	1 131	46,1	16,2
Brandenburg an der Havel	-	-	-	-	-
Potsdam	-	-	-	-	-
Havelland	14	- 48,1	80	142,4	5,7
Potsdam-Mittelmark
Teltow-Fläming
Ostbrandenburg	124	110,2	363	- 14,2	2,9
Frankfurt (Oder)	-	-	-	-	-
Barnim	61	45,2	146	- 62,0	2,4
Märkisch-Oderland	-	-	-	-	-
Oder-Spree	63	270,6	217	456,4	3,4
Brandenburg-Süd	147	41,3	350	- 57,3	2,4
Cottbus	-	-	-	-	-
Dahme-Spreewald	106	x	158	x	1,5
Elbe-Elster	-	-	-	-	-
Oberspreewald-Lausitz
Spree-Neiße
Land Brandenburg	371	- 1,1	1 877	- 32,4	5,1

*) Campingplatzbenutzung für höchstens zwei Monate vereinbart
1) Rechnerischer Wert (Übernachtungen/Ankünfte)

