

**Landesamt für
Datenverarbeitung und Statistik**



Statistische Berichte

G IV 1 - m 07 / 96

**Gäste und Übernachtungen
im Fremdenverkehr
im Land Brandenburg**

Juli 1996

Erarbeitet:

Landesamt für Datenverarbeitung und Statistik Brandenburg
Dezernat Handel, Verkehr, Fremdenverkehr

Herausgeber:

Landesamt für Datenverarbeitung und Statistik Brandenburg
Dezernat Öffentlichkeitsarbeit
Postfach 60 10 52
14410 Potsdam

Telefon: (0331) 39 403 - 405
Fax: (0331) 39 418
BTX: *47474#
E-Mail: Info@lds.brandenburg.de

Erschienen im Oktober 1996
Preis: 5,50 DM

Nachdruck, auch im Auszug, nur mit Quellenangabe gestattet!

Inhalt

	Seite
Vorbemerkungen/Erläuterungen	5
Tabellenteil	
I. Zusammenfassende Übersichten nach Zeitvergleichen	
1. Ankünfte von Gästen in Beherbergungsstätten nach Monaten bzw. zusammengefaßten Zeiträumen	7
2. Übernachtungen von Gästen in Beherbergungsstätten nach Monaten bzw. zusammengefaßten Zeiträumen	8
3. Auslastung der angebotenen Bettenkapazität in Beherbergungsstätten nach Monaten bzw. zusammengefaßten Zeiträumen	9
4. Ankünfte von Gästen auf Campingplätzen mit Urlaubscamping nach Monaten bzw. zusammengefaßten Zeiträumen	10
5. Übernachtungen von Gästen auf Campingplätzen mit Urlaubscamping nach Monaten bzw. zusammengefaßten Zeiträumen	11
II. Weitere Ergebnistabellen	
6. Beherbergungsarten nach Regionalverbänden und Verwaltungsbezirken am Ende des Berichtsmonats	12
7. Anteil der in den einzelnen Beherbergungsarten angebotenen Bettenkapazität an den angebotenen Betten/Schlafgelegenheiten aller Beherbergungsstätten im Land Brandenburg am Ende des Berichtsmonats	13
8. Anteil der in den einzelnen Regionalverbänden des Landes Brandenburg angebotenen Bettenkapazität in den Beherbergungsstätten an der angebotenen Bettenkapazität in den Beherbergungsstätten des Landes insgesamt am Ende des Berichtsmonats	13
9. Beherbergungsstätten, Gästebetten und Kapazitätsauslastung nach Regionalverbänden und Verwaltungsbezirken am Ende des Berichtsmonats	14
10. Beherbergungsarten nach Größenklassen und Kapazitätsauslastung am Ende des Berichtsmonats	15
11. Ankünfte der Gäste in Beherbergungsstätten nach Regionalverbänden und Verwaltungsbezirken sowie nach zusammengefaßten Gästegruppen im Berichtsmonat	18
12. Ankünfte der Gäste in Beherbergungsstätten nach Regionalverbänden und Verwaltungsbezirken sowie nach zusammengefaßten Gästegruppen seit Jahresbeginn	19
13. Übernachtungen der Gäste in Beherbergungsstätten nach Regionalverbänden und Verwaltungsbezirken sowie nach zusammengefaßten Gästegruppen im Berichtsmonat	20
14. Übernachtungen der Gäste in Beherbergungsstätten nach Regionalverbänden und Verwaltungsbezirken sowie nach zusammengefaßten Gästegruppen seit Jahresbeginn	21

15. Durchschnittliche Aufenthaltsdauer der Gäste in Beherbergungsstätten nach Regionalverbänden und Verwaltungsbezirken im Berichtsmonat und seit Jahresbeginn	22
16. Ankünfte, Übernachtungen und durchschnittliche Aufenthaltsdauer der Gäste in Beherbergungsstätten nach Betriebsarten und zusammengefaßten Gästegruppen im Berichtsmonat	23
17. Ankünfte, Übernachtungen und durchschnittliche Aufenthaltsdauer der Gäste in Beherbergungsstätten nach Betriebsarten und zusammengefaßten Gästegruppen seit Jahresbeginn	24
18. Ankünfte, Übernachtungen und durchschnittliche Aufenthaltsdauer der Gäste in Beherbergungsstätten nach Herkunftsländern im Berichtsmonat	25
19. Ankünfte, Übernachtungen und durchschnittliche Aufenthaltsdauer der Gäste in Beherbergungsstätten nach Herkunftsländern seit Jahresbeginn	27
20. Campingplätze mit Urlaubscamping und Stellplatzkapazität nach Regionalverbänden und Verwaltungsbezirken am Ende des Berichtsmonats	29
21. Ankünfte, Übernachtungen und durchschnittliche Aufenthaltsdauer der Gäste auf Campingplätzen mit Urlaubscamping nach Regionalverbänden und Verwaltungsbezirken im Berichtsmonat	30
22. Ankünfte, Übernachtungen und durchschnittliche Aufenthaltsdauer der Gäste auf Campingplätzen mit Urlaubscamping nach Regionalverbänden und Verwaltungsbezirken seit Jahresbeginn	31

Vorbemerkungen

Rechtsgrundlage und Erhebungsumfang

Rechtsgrundlage der Fremdenverkehrsstatistik ist das Gesetz über die Statistik der Beherbergung im Reiseverkehr (Beherbergungsstatistikgesetz - BeherbStatG) vom 14.07.1980 (BGBl. I S. 953).

Danach sind in allen Gemeinden des Landes Beherbergungsstätten mit mehr als acht Gästebetten in die Erhebung einzubeziehen.

In 541 Gemeinden des Landes waren Beherbergungsstätten mit dieser Bettenanzahl vorhanden. Geöffnete und damit für den Fremdenverkehr wirksame Einrichtungen befanden sich in 529 Gemeinden.

Abgrenzung des Erhebungsumfangs

Nach Wortlaut und Zielsetzung des Beherbergungsstatistikgesetzes kommt es für die Berichtskreiszugehörigkeit der Beherbergungsstätten weder auf die Gewinnerzielungsabsicht des Betriebes noch auf den Aufenthaltzweck der Gäste an. Ebenso wenig ist maßgebend, ob die Gästebeherbergung betrieblicher Haupt- oder nur Nebenzweck ist. Entscheidend ist lediglich, daß auf Dauer mindestens neun Unterbringungsmöglichkeiten angeboten werden, die für die Beherbergung von Reisenden, d.h. Personen bestimmt sind, die sich vorübergehend an einem anderen Ort als ihrem gewöhnlichen Wohnsitz aufhalten.

Die Abgrenzung der statistischen Einheiten richtet sich im wesentlichen nach der Systematik der Wirtschaftszweige.

Danach werden, unabhängig vom wirtschaftlichen Schwerpunkt des Unternehmens oder des Betriebes, alle fachlichen Betriebsteile erfaßt, die - für sich genommen - dem Bereich des Beherbergungsgewerbes zuzuordnen wären.

Der gesetzlich vorgeschriebene Erfassungsbereich der Beherbergungsstatistik ist aber mit dem gewerblichen Sektor nicht deckungsgleich.

Er unterschreitet ihn durch Ausklammerung der ebenfalls dem Beherbergungsgewerbe zuzurechnenden "Privatquartiere"; er geht über ihn hinaus durch die Einbeziehung von Unterkunftsstätten, die wirtschaftssystematisch und funktionell anderen Dienstleistungsbereichen (z.B. Heilstätten und Sanatorien) zugerechnet werden.

Bezüglich der **Campingplätze** legt die Zielsetzung der Beherbergungsstatistik - trotz des Fehlens einer inhaltlichen Begrenzung des Begriffs "Reiseverkehr" in der Rechtsgrundlage - eine Einengung auf den Bereich des Urlaubscampings nahe.

Der hiergegen abzugrenzende Dauercampingbereich ist grundsätzlich dem Naherholungsverkehr und nicht dem Reiseverkehr zuzurechnen. Campingplätze mit (in der Regel) bis zu drei Stellplätzen werden nicht erfaßt, da sie nach den Campingplatzverordnungen der Bundesländer keiner Genehmigungspflicht unterliegen.

Erläuterung wichtiger Begriffe

Ankünfte

Anzahl der Gästemeldungen in einer Beherbergungsstätte innerhalb des Berichtsmonats.

Beherbergung

Unterbringung von Personen, die sich vorübergehend an einem anderen Ort als ihrem gewöhnlichen Wohnsitz aufhalten.

Ein Aufenthalt gilt - in Anlehnung an die melderechtlichen Vorschriften - dann als "vorübergehend", wenn er die Dauer von zwei Monaten im allgemeinen nicht überschreitet. Der vorübergehende Ortswechsel kann durch Urlaub und Freizeit, aber auch durch Wahrnehmung privater und geschäftlicher Kontakte, den Besuch von Tagungen und Fortbildungsveranstaltungen, Maßnahmen zur Wiederherstellung der Gesundheit oder sonstige Gründe veranlaßt sein.

Beherbergungsstätten

Betriebe, die nach Einrichtung und Zweckbestimmung dazu dienen, Gäste zu beherbergen. Hierzu zählen auch Unterkunftsstätten, die die Gästebeherbergung nicht gewerblich und/oder nur als Nebenzweck betreiben.

Campingplatz

Abgegrenztes Gelände, das jedermann zum vorübergehenden Aufstellen von mitgebrachten Wohnwagen oder Zelten zugänglich ist.

Erholungsheim

Beherbergungsstätte für Angehörige bestimmter Personengruppen, in der Speisen und Getränke nur an Hausgäste abgegeben werden.

Ferienhaus

Jedermann zugängliche, in Wohneinheiten gegliederte Beherbergungsstätte ohne Abgabe von Speisen und Getränken, aber mit Kochgelegenheit in den Wohneinheiten.

Ferienzentrum

Beherbergungsstätte, die jedermann zugänglich ist und nach Einrichtung und Zweckbestimmung dazu dient, wahlweise unterschiedliche Wohn- und Aufenthaltsmöglichkeiten zum vorübergehenden Aufenthalt sowie gleichzeitig Freizeiteinrichtungen in Verbindung mit Einkaufsquellen und persönlichen Dienstleistungen anzubieten.

Herkunftsland

Für die Erfassung ist grundsätzlich der ständige Wohnsitz oder gewöhnliche Aufenthalt der Gäste maßgebend, nicht dagegen deren Staatsangehörigkeit (Nationalität).

Hotel

Jedermann zugängliche Beherbergungs- und Bewirtschaftungsstätte mit herkömmlichem Dienstleistungsangebot in der Mehrzahl ihrer Beherbergungseinheiten und mit wenigstens einem Vollrestaurant, auch für Passanten, mit besonderen Aufenthaltsräumen für Hausgäste.

Hotel garni

Jedermann zugängliche Beherbergungsstätte, in der an Hausgäste höchstens Frühstück abgegeben wird.

Jugendherberge

Beherbergungsstätte vorzugsweise für Jugendliche sowie für Angehörige der sie tragenden Organisation, in der Speisen und Getränke nur an Hausgäste abgegeben werden.

Pension

Jedermann zugängliche Beherbergungsstätte, in der Speisen und Getränke nur an Hausgäste abgegeben werden.

Übernachtungen

Zahl der Übernachtungen von Gästen, die im Berichtszeitraum ankamen oder aus dem vorherigen Berichtszeitraum noch anwesend waren.

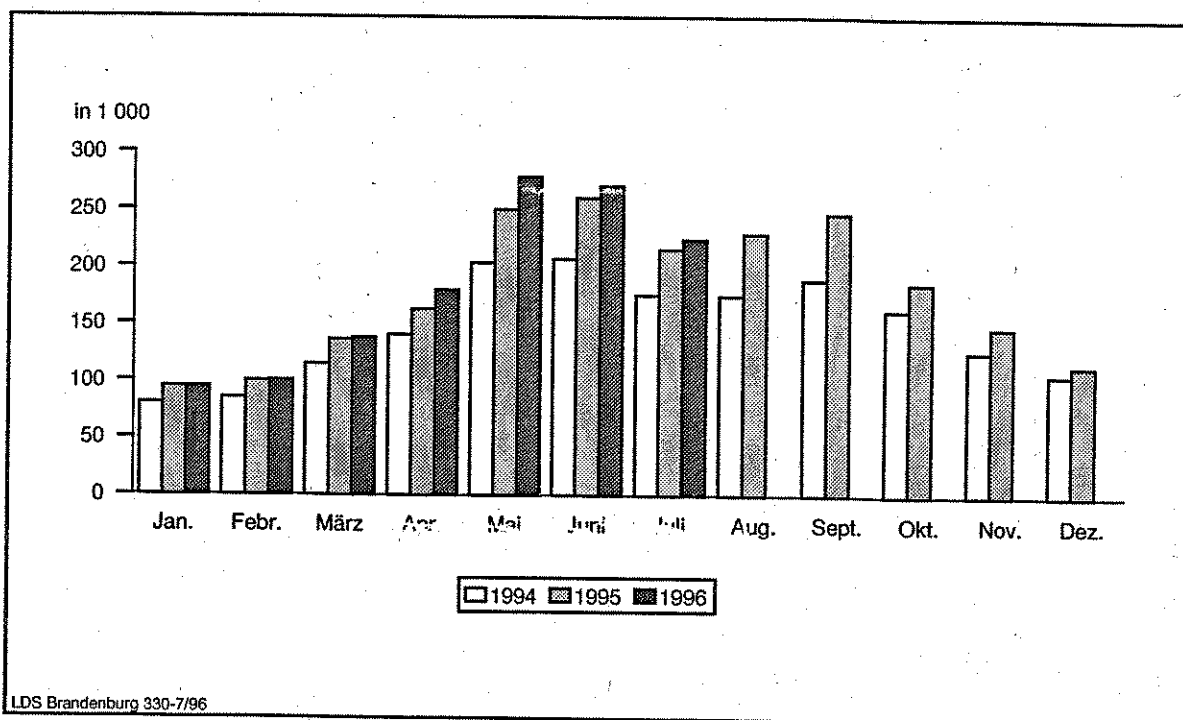
Zeichenerklärung (nach DIN 55 301)

- nichts vorhanden
- 0 mehr als nichts, aber kleiner als die Hälfte der kleinsten nachgewiesenen Einheit
- . Zahlenwert unbekannt oder geheimzuhalten
- x Tabellenfach gesperrt, weil Aussage nicht sinnvoll (z.B. bei Vorjahresvergleichen ohne Basiswert)
- ... Angabe fällt erst später an
- + oder - aus technischen Gründen sind nur die Minusveränderungen (-) jeweils vor der Zahl gekennzeichnet; anderenfalls liegt eine Zunahme vor

I. Zusammenfassende Übersichten nach Zeitvergleichen

1. Ankünfte von Gästen in Beherbergungsstätten

Zeitraum	1992	1993	1994	1995	1996
	Anzahl				
Januar	51 344	51 893	80 296	94 722	94 938
Februar	58 431	58 833	84 872	99 779	100 159
März	79 414	85 380	114 561	136 172	137 609
April	93 282	101 602	140 360	162 573	179 270
Mai	135 676	152 225	203 027	249 818	278 683
Juni	148 181	157 290	206 890	260 070	270 850
Juli	115 632	124 122	175 113	215 197	224 111
August	123 559	146 601	174 746	228 706	...
September	129 367	150 755	188 483	246 439	...
Oktober	111 485	129 488	162 487	185 814	...
November	75 181	100 255	126 135	147 222	...
Dezember	58 054	81 918	106 209	114 236	...
Winterhalbjahr ¹⁾	412 265	430 943	602 262	725 590	773 434
Sommerhalbjahr ²⁾	763 900	860 481	1 110 746	1 386 044	...
Jahr	1 179 606	1 340 362	1 763 179	2 140 748	...

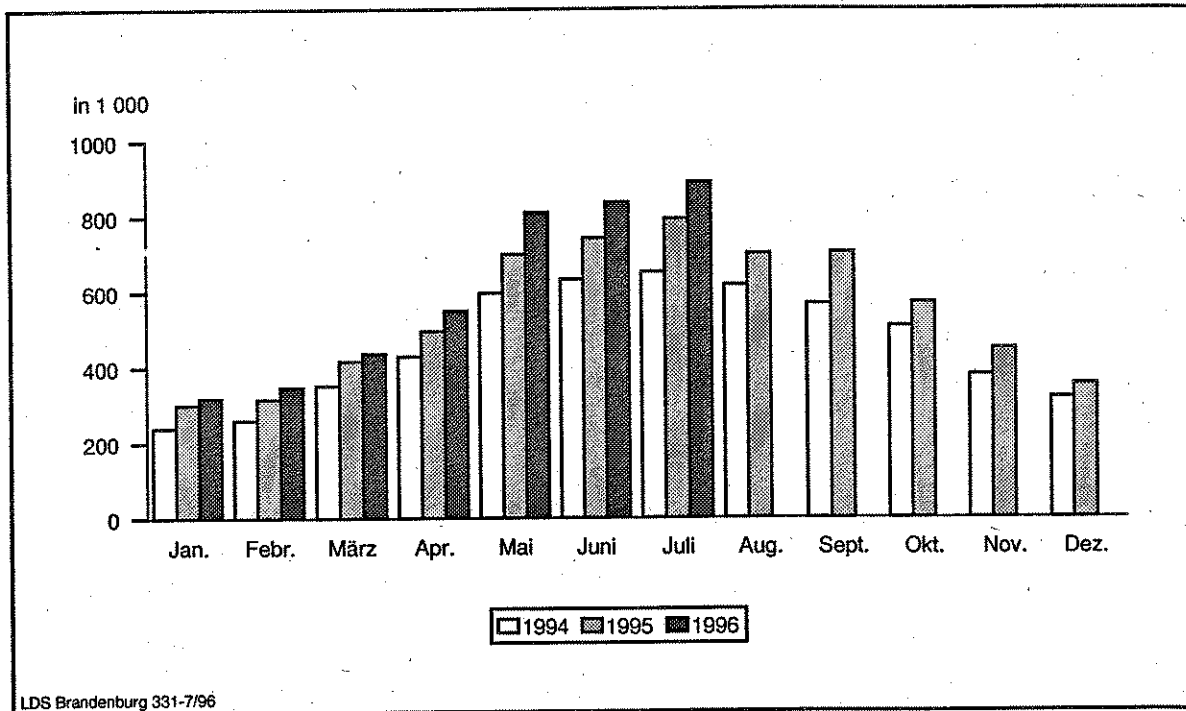


1) November des vorhergehenden Jahres bis einschließlich April des jeweiligen Jahres

2) Mai bis einschließlich Oktober

2. Übernachtungen von Gästen in Beherbergungsstätten

Zeitraum	1992	1993	1994	1995	1996
	Anzahl				
Januar	168 881	161 344	240 036	301 043	319 029
Februar	194 078	181 712	260 404	316 457	347 094
März	239 737	250 527	351 364	416 179	436 158
April	280 870	293 089	429 161	496 475	549 954
Mai	395 271	417 873	597 365	699 777	810 697
Juni	413 141	442 560	632 681	742 066	837 568
Juli	440 906	462 622	652 333	792 819	889 506
August	415 843	469 850	617 058	700 427	...
September	373 439	430 351	567 626	703 722	...
Oktober	327 701	376 277	508 345	571 597	...
November	234 635	291 405	379 001	449 429	...
Dezember	178 229	229 349	318 390	354 664	...
Winterhalbjahr ¹⁾	1 275 007	1 299 536	1 801 719	2 227 545	2 456 328
Sommerhalbjahr ²⁾	2 366 304	2 599 533	3 575 408	4 210 408	...
Jahr	3 662 734	4 006 959	5 553 764	6 544 655	...



1) November des vorhergehenden Jahres bis einschließlich April des jeweiligen Jahres
 2) Mai bis einschließlich Oktober

3. Auslastung der angebotenen Bettenkapazität in Beherbergungsstätten ^{*)}

Zeitraum	1992	1993	1994	1995	1996
	%				
Januar	23,8	21,9	24,8	24,8	21,8
Februar	28,1	26,7	28,3	28,3	24,9
März	30,4	31,9	32,3	32,4	28,5
April	35,9	35,8	36,6	36,6	32,9
Mai	40,4	44,4	44,6	44,4	41,7
Juni	40,8	46,6	47,5	46,7	43,2
Juli	42,8	46,3	47,3	47,3	44,4
August	41,2	44,2	44,3	41,2	...
September	39,2	40,8	42,5	42,8	...
Oktober	35,7	36,6	37,4	34,7	...
November	30,0	32,0	31,6	30,2	...
Dezember	24,5	24,7	26,7	24,2	...
Winterhalbjahr ¹⁾	28,7	28,7	30,1	30,2	27,3
Sommerhalbjahr ²⁾	40,1	43,1	43,9	42,8	...
Jahr	35,3	36,8	37,8	36,8	...

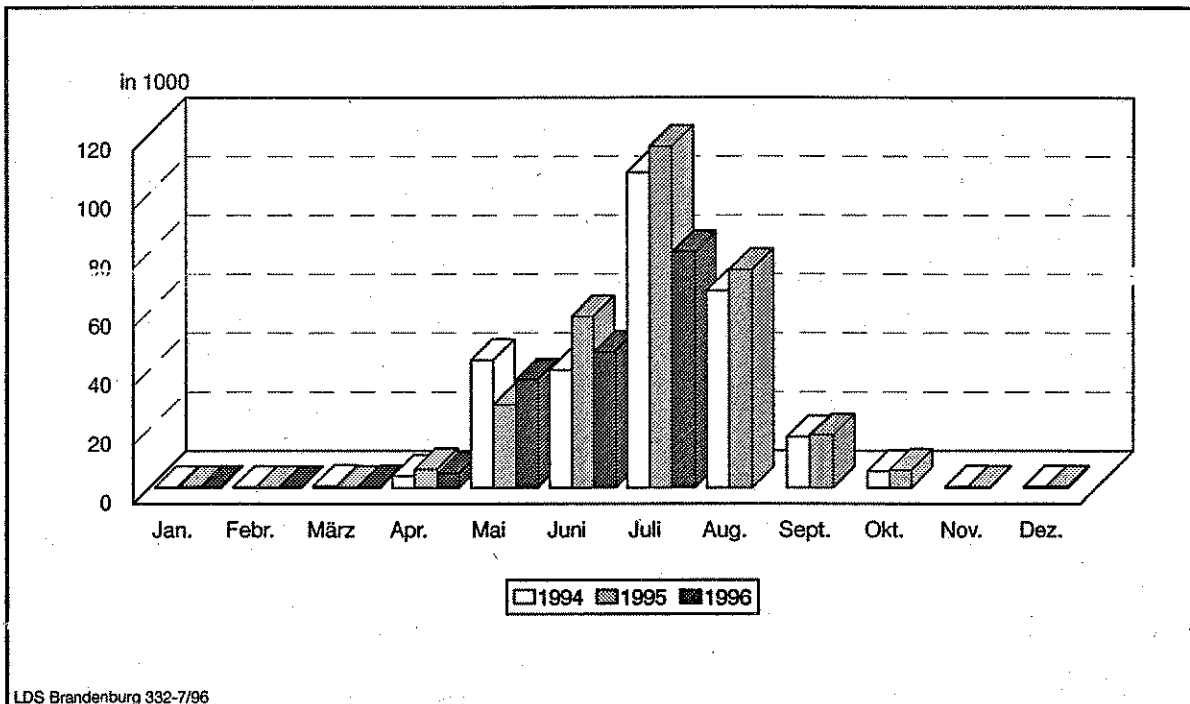
*) rechnerischer Wert (Übernachtungen/angebotene Bettentage) x 100

1) November des vorhergehenden Jahres bis einschließlich April des jeweiligen Jahres

2) Mai bis einschließlich Oktober

4. Ankünfte von Gästen auf Campingplätzen mit Urlaubscamping

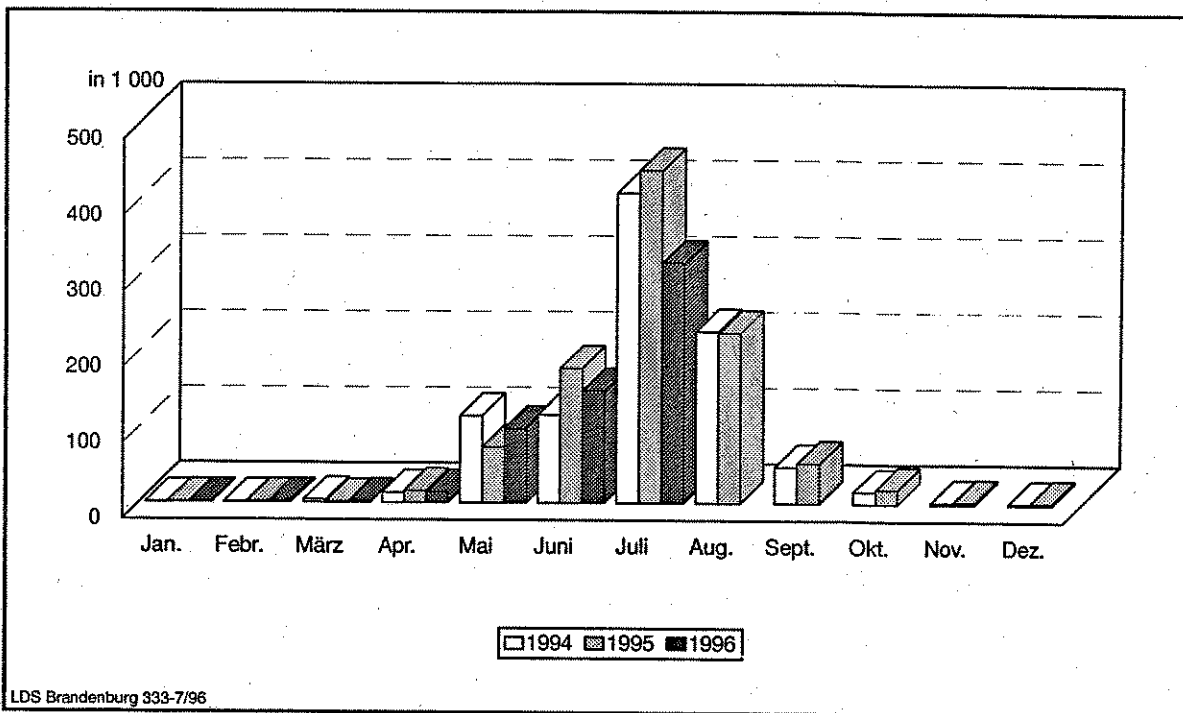
Zeitraum	1992	1993	1994	1995	1996
	Anzahl				
Januar	71	267	157	132	211
Februar	115	316	182	169	164
März	177	700	632	294	424
April	3 519	7 381	3 940	6 236	4 696
Mai	25 397	38 998	43 300	28 154	36 681
Juni	60 918	40 498	39 956	58 052	46 140
Juli	95 787	74 401	107 014	115 899	80 256
August	69 153	59 252	66 863	74 007	...
September	16 123	14 052	17 189	17 852	...
Oktober	3 626	3 732	5 540	6 050	...
November	456	368	365	294	...
Dezember	511	275	322	324	...
Winterhalbjahr ¹⁾	4 124	9 631	5 554	7 518	6 113
Sommerhalbjahr ²⁾	271 004	230 933	279 862	300 014	...
Jahr	275 853	240 240	285 460	307 463	...



1) November des vorhergehenden Jahres bis einschließlich April des jeweiligen Jahres
 2) Mai bis einschließlich Oktober

5. Übernachtungen von Gästen auf Campingplätzen mit Urlaubscamping

Zeitraum	1992	1993	1994	1995	1996
	Anzahl				
Januar	1 119	1 516	418	888	1 109
Februar	1 213	1 727	734	1 030	1 666
März	1 753	2 650	3 858	1 227	2 026
April	9 929	18 018	12 941	15 356	13 882
Mai	69 241	108 713	114 427	73 332	97 548
Juni	185 547	124 136	115 844	177 217	148 011
Juli	387 526	316 770	408 248	438 045	316 314
August	251 792	215 612	226 145	224 131	...
September	50 751	44 906	47 932	52 342	...
Oktober	10 613	11 339	15 925	18 896	...
November	918	1 973	2 480	2 735	...
Dezember	1 649	1 004	1 576	2 217	...
Winterhalbjahr ¹⁾	17 197	26 478	20 928	22 557	23 635
Sommerhalbjahr ²⁾	955 470	821 476	928 521	983 963	...
Jahr	972 051	848 364	950 528	1 007 416	...



LDS Brandenburg 333-7/96

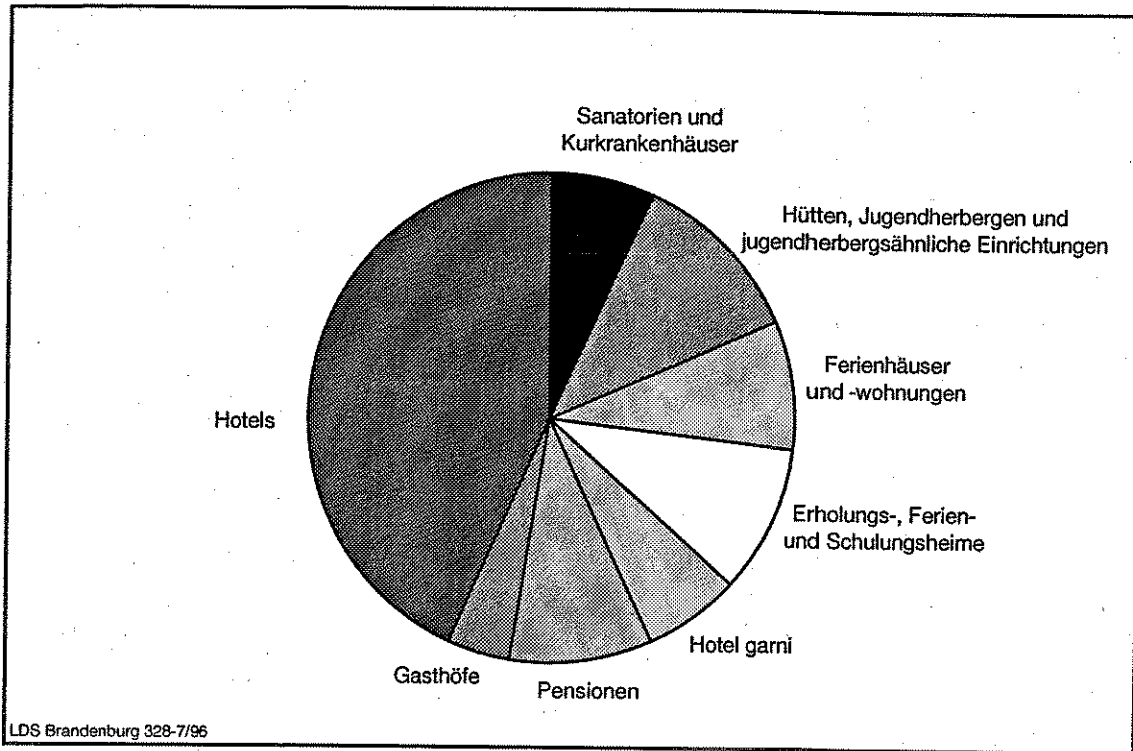
1) November des vorhergehenden Jahres bis einschließlich April des jeweiligen Jahres
 2) Mai bis einschließlich Oktober

II. Weitere Ergebnistabellen

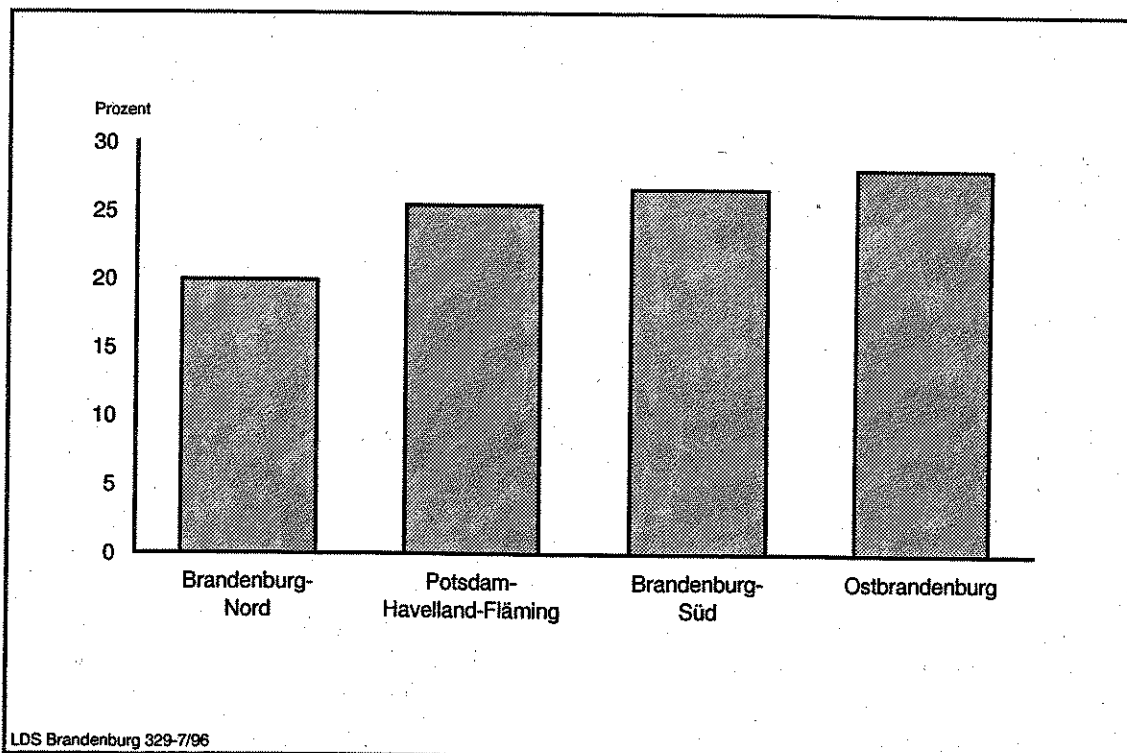
6. Beherbergungsarten am 31.07.1996 nach Regionalverbänden und Verwaltungsbezirken

Regionalverband Verwaltungsbezirk	Beherbergungsstätten insgesamt	davon							
		Hotels	Gasthöfe	Pensionen	Hotels garnis	Erholungs-, Ferien- und Schulungsheime	Ferienhäuser und -wohnungen	Hütten, Jugendherbergen u.ä. Einrichtungen	Sanatorien, Kurkrankenhäuser u.ä. Einrichtungen
Anzahl									
Brandenburg-Nord	311	106	40	76	18	21	32	10	8
Oberhavel	83	24	15	22	7	4	9	2	-
Ostprignitz-Ruppin	100	36	9	25	4	6	13	3	4
Prignitz	40	22	7	5	-	3	1	1	1
Uckermark	88	24	9	24	7	8	9	4	3
dar. Schwedt, Stadt	7	2	-	2	2	-	-	1	-
Potsdam-Havelland-Fläming	319	128	27	64	28	21	36	12	3
Brandenburg an der Havel, Stadt	18	8	1	5	2	-	1	1	-
Potsdam, Stadt	21	15	-	3	1	1	-	1	-
Havelland	61	22	5	17	3	2	7	5	-
Potsdam-Mittelmark	139	53	13	23	13	12	19	3	3
Teltow-Fläming	80	30	8	16	9	6	9	2	-
Ostbrandenburg	304	95	20	63	19	35	33	29	10
Frankfurt (Oder), Stadt	14	6	2	4	-	-	1	1	-
Barnim	76	29	5	15	4	10	7	5	1
dar. Eberswalde, Stadt	5	3	-	2	-	-	-	-	-
Märkisch-Oderland	99	26	4	29	7	10	9	8	6
Oder-Spree	115	34	9	15	8	15	16	15	3
dar. Eisenhüttenstadt, Stadt	6	3	1	-	-	1	1	-	-
Brandenburg-Süd	359	130	34	83	22	36	26	24	4
Cottbus, Stadt	25	12	2	5	1	4	-	1	-
Dahme-Spreewald	112	36	9	17	6	15	18	10	1
Elbe-Elster	60	21	7	12	6	6	2	4	2
Oberspreewald-Lausitz	71	27	9	24	2	5	2	2	-
Spree-Neiße	91	34	7	25	7	6	4	7	1
Land Brandenburg	1 293	459	121	286	87	113	127	75	25

7. Anteil der in den einzelnen Beherbergungsarten angebotenen Bettenkapazität an den angebotenen Betten/Schlafgelegenheiten aller Beherbergungsstätten im Land Brandenburg



8. Anteil der in den einzelnen Regionalverbänden des Landes Brandenburg angebotenen Bettenkapazität in den Beherbergungsstätten an der angebotenen Bettenkapazität in den Beherbergungsstätten des Landes insgesamt



9. Beherbergungsstätten, Gästebetten und Kapazitätsauslastung am 31.07.1996 nach Regionalverbänden und Verwaltungsbezirken

Regionalverband Verwaltungsbezirk	Beherbergungsstätten		Betten/Schlafgelegenheiten					Betten insgesamt je 1.000 Einwohner
	insgesamt	darunter geöffnet	insgesamt	darunter angebotene				
				Ist	Verän- derung zum Vorjahr	durchschnittliche Auslastung ¹⁾		
						Juli 1996	seit Jahres- beginn	
Anzahl					%		Anzahl	
Brandenburg-Nord	311	299	13 955	12 988	23,6	48,0	34,7	25,5
Oberhavel	83	80	3 044	2 930	19,7	40,3	29,5	17,9
Ostprignitz-Ruppin	100	96	4 213	3 842	35,5	54,5	37,9	36,3
Prignitz	40	37	1 414	1 338	17,3	39,3	41,4	13,9
Uckermark	88	86	5 284	4 878	19,4	49,8	33,2	33,0
dar. Schwedt, Stadt	7	7	739	521	-27,8	25,4	29,6	15,6
Potsdam-Havelland-Fläming	319	297	17 807	16 594	24,4	40,2	34,1	26,1
Brandenburg an der Havel, Stadt	18	17	936	890	- 2,1	28,2	23,9	10,9
Potsdam, Stadt	21	19	2 281	2 116	42,4	35,3	32,2	16,7
Havelland	61	56	2 548	2 081	24,4	50,0	34,3	19,4
Potsdam-Mittelmark	139	127	7 966	7 514	22,1	42,7	37,2	44,2
Teltow-Fläming	80	78	4 076	3 993	27,8	35,5	31,7	27,5
Ostbrandenburg	304	293	19 303	18 330	17,6	49,7	40,1	32,4
Frankfurt (Oder), Stadt	14	14	1 079	1 017	31,6	28,6	26,1	13,4
Barnim	76	70	6 246	5 716	16,3	54,8	43,5	41,2
dar. Eberswalde, Stadt	5	5	139	138	7,8	21,4	20,4	2,8
Märkisch-Oderland	99	97	4 799	4 647	37,2	48,0	42,0	27,8
Oder-Spree	115	112	7 179	6 950	6,6	49,6	38,0	37,6
dar. Eisenhüttenstadt, Stadt	6	6	714	707	7,1	51,2	44,0	15,1
Brandenburg-Süd	359	339	18 803	17 349	16,5	40,1	31,1	26,3
Cottbus, Stadt	25	25	2 513	2 495	8,4	27,8	25,9	20,4
Dahme-Spreewald	112	105	7 170	6 666	22,4	43,9	31,4	49,5
Elbe-Elster	60	57	1 795	1 706	22,1	43,1	38,3	13,1
Oberspreewald-Lausitz	71	67	3 370	2 720	0,9	33,5	23,9	21,5
Spree-Neiße	91	85	3 955	3 762	23,0	45,0	36,5	25,8
Land Brandenburg	1 293	1 228	69 868	65 261	20,1	44,4	35,1	27,5

1) Rechnerischer Wert (Übernachtungen/angebotene Bettentage) x 100

10. Beherbergungsarten nach Größenklassen und Kapazitätsauslastung

Beherbergungsarten mit ... bis ... angebotenen Gästebetten	Beherbergungsstätten		Betten/Schlafgelegenheiten				
	insgesamt	darunter geöffnete	insgesamt	darunter angebotene	durchschnittliche Auslastung der angebotenen Betten ¹⁾		
	Ist				Veränd. z. Vorjahr	Juli 1996	seit Jahresbeginn
	am 31.07.1996						
Anzahl				%			
Hotels							
unter 12	35	16	849	165	11,5	36,8	27,9
12 - 14	30	30	395	394	36,3	25,0	24,2
15 - 19	34	34	572	569	23,4	30,2	24,3
20 - 29	84	84	2 054	2 005	6,6	33,9	27,3
30 - 99	204	204	10 602	10 424	13,0	35,5	28,2
100 - 249	55	55	8 275	8 228	33,9	29,5	25,9
250 - 499	14	14	4 579	4 466	6,7	28,3	27,0
500 - 999	2	2	1 044	1 044	103,1		
1000 und mehr	1	1	1 020	1 020	0,0	57,6	25,1
insgesamt	459	440	29 390	28 315	18,6	32,9	27,2
Gasthöfe							
unter 12	32	28	354	280	56,4	31,0	27,7
12 - 14	17	17	221	220	- 14,7	39,3	24,4
15 - 19	25	25	423	421	31,2	37,3	28,2
20 - 29	20	20	453	448	22,4	34,5	26,9
30 - 99	25	25	1 094	1 078	18,2	43,5	30,3
100 - 249	2	2	322	316	- 1,9		
insgesamt	121	117	2 867	2 763	17,2	38,6	28,8
Pensionen							
unter 12	73	56	938	557	43,2	42,7	34,0
12 - 14	68	68	913	887	76,0	39,3	29,4
15 - 19	52	52	880	859	41,5	37,6	30,9
20 - 29	48	48	1 126	1 114	25,3	42,7	31,3
30 - 99	41	41	1 880	1 849	22,6	38,7	28,9
100 - 249	3	3	421	421	173,4	36,9	31,1
250 - 499	1	1	484	321	x		
insgesamt	286	269	6 642	6 008	48,3	39,1	29,9
Hotels garnis							
unter 12	4	2	57	20	- 50,0		
12 - 14	6	6	82	78	105,3	38,5	26,8
15 - 19	15	15	278	251	48,5	44,5	30,6
20 - 29	19	19	459	457	10,1	33,9	30,5
30 - 99	31	31	1 713	1 618	6,6	31,1	28,1
100 - 249	10	10	1 583	1 290	58,1	40,1	38,7
250 - 499	2	2	519	519	- 41,4		
insgesamt	87	85	4 691	4 233	9,1	37,0	32,7

1) Rechnerischer Wert (Übernachtungen/angebotene Bettentage) x 100

Noch: 10. Beherbergungsarten nach Größenklassen und Kapazitätsauslastung

Beherbergungsarten mit ... bis ... angebotenen Gästebetten	Beherbergungsstätten		Betten/Schlafgelegenheiten					
	insgesamt	darunter geöffnete	insgesamt	darunter angebotene	durchschnittliche Auslastung der angebotenen Betten ¹⁾			
	Ist			Veränd. z. Vorjahr	Juli 1996	seit Jahresbeginn		
	am 31.07.1996							
Anzahl				%				
Erholungs-, Ferien- und Schulungsheime								
unter 12	10	-	700	-	-	-	-	-
12 - 14	2	2	26	26	85,7			
15 - 19	2	2	37	37	0,0			
20 - 29	21	21	548	518	26,0	49,6	36,1	
30 - 99	64	64	3 231	3 173	15,3	52,0	38,9	
100 - 249	11	11	2 000	1 729	11,8	52,5	38,0	
250 - 499	3	3	952	952	17,5	52,0	33,6	
insgesamt	113	103	7 494	6 435	15,5	51,8	37,6	
Ferienhäuser und -wohnungen								
unter 12	17	6	931	61	- 12,9	46,1	28,9	
12 - 14	9	9	109	109	26,7	64,4	34,1	
15 - 19	15	15	250	248	27,8	58,4	35,8	
20 - 29	27	27	722	669	7,6	59,2	30,7	
30 - 99	49	49	2 454	2 307	28,7	58,5	33,9	
100 - 249	8	8	1 156	1 132	- 8,3	65,5	25,3	
250 - 499	1	1	262	255	- 75,8			
500 - 999	1	1	610	610	x			
insgesamt	127	116	6 494	5 391	6,8	61,1	34,5	
Hütten, Jugendherbergen u.ä. Einrichtungen								
unter 12	3	1	63	11	0,0			
12 - 14	1	1	14	14	16,7			
15 - 19	3	3	52	52	52,9	40,6	22,5	
20 - 29	9	9	237	222	188,3	49,4	35,0	
30 - 99	38	38	2 133	2 108	17,2	44,2	35,8	
100 - 249	17	17	2 381	2 357	37,0	60,0	46,8	
250 - 499	2	2	820	820	105,0			
500 - 999	1	1	980	980	- 28,7			
1000 und mehr	1	1	1 281	1 230	- 4,0	73,1	46,9	
insgesamt	75	73	7 961	7 794	16,2	55,9	40,9	

1) Rechnerischer Wert (Übernachtungen/angebotene Bettentage) x 100

Noch: 10. Beherbergungsarten nach Größenklassen und Kapazitätsauslastung

Beherbergungsarten mit ... bis ... angebotenen Gästebetten	Beherbergungsstätten		Betten/Schlafgelegenheiten					
	insgesamt	darunter geöffnete	insgesamt	darunter angebotene	durchschnittliche Auslastung der angebotenen Betten ¹⁾			
	ist			Veränd. z. Vorjahr	Juli 1996	seit Jahresbeginn		
	am 31.07.1996							
Anzahl				%				
Heilstätten, Sanatorien, Kur- u. Rehabilitations- einrichtungen u.ä.								
unter 12	-	-	-	-	-	-	-	-
20 - 29	1	1	20	20	0,0	97,5	98,0	
30 - 99	9	9	526	519	- 2,4	90,1	78,7	
100 - 249	12	12	2 501	2 501	49,9	82,1	81,2	
250 - 499	2	2	610	610	x			
500 - 999	1	1	672	672	5,8			
insgesamt	25	25	4 329	4 322	51,3	85,2	83,7	
Beherbergungsarten insgesamt								
unter 12	174	109	3 892	1 094	30,7	39,1	31,1	
12 - 14	133	133	1 760	1 728	43,9	37,8	27,5	
15 - 19	146	146	2 492	2 437	33,7	38,9	28,9	
20 - 29	229	229	5 619	5 453	16,5	41,1	30,0	
30 - 99	461	461	23 633	23 076	15,2	42,3	32,2	
100 - 249	118	118	18 639	17 974	32,1	46,3	39,4	
250 - 499	25	25	8 226	7 943	8,3	43,8	36,1	
500 - 999	5	5	3 306	3 306	31,0	48,8	50,4	
1000 und mehr	2	2	2 301	2 250	- 2,2	66,1	36,5	
insgesamt	1 293	1 228	69 868	65 261	20,1	44,4	35,1	

1) Rechnerischer Wert (Übernachtungen/angebotene Bettentage) x 100

11. Ankünfte der Gäste in Beherbergungsstätten im Juli 1996 nach Regionalverbänden und Verwaltungsbezirken sowie nach zusammengefaßten Gästegruppen

Regionalverband Verwaltungsbezirk	Ankünfte insgesamt		davon Gäste aus			
			der BRD		dem Ausland	
	Ist	Veränderung zum Vorjahr	Ist	Veränderung zum Vorjahr	Ist	Veränderung zum Vorjahr
	Anzahl	%	Anzahl	%	Anzahl	%
Brandenburg-Nord	47 297	13,5	44 366	15,7	2 931	- 11,3
Oberhavel	11 258	27,0	10 372	30,1	886	- 1,2
Ostprignitz-Ruppin	15 414	34,3	14 441	- 32,5	973	68,0
Prignitz	3 851	10,8	3 650	8,1	201	103,0
Uckermark	16 774	- 6,0	15 903	- 1,3	871	- 49,6
dar. Schwedt, Stadt	1 493	- 3,3	1 366	- 3,1	127	- 5,2
Potsdam-Havelland-Fläming	63 405	13,1	54 087	12,4	9 318	17,2
Brandenburg an der Havel, Stadt	3 154	15,7	2 615	4,1	539	151,9
Potsdam, Stadt	11 046	31,6	9 293	31,4	1 753	32,7
Havelland	7 834	31,5	7 199	35,2	635	0,6
Potsdam-Mittelmark	24 635	0,5	21 867	0,5	2 768	0,5
Teltow-Fläming	16 736	15,6	13 113	14,6	3 623	19,6
Ostbrandenburg	52 854	9,8	49 611	9,9	3 243	8,4
Frankfurt (Oder), Stadt	3 599	- 2,4	2 966	- 3,6	633	3,6
Barnim	16 761	9,1	16 244	12,4	517	- 42,4
dar. Eberswalde, Stadt	357	- 45,0	335	- 45,1	22	- 43,6
Märkisch-Oderland	12 500	17,2	11 304	15,3	1 196	38,7
Oder-Spree	19 994	8,5	19 097	7,2	897	44,2
dar. Eisenhüttenstadt, Stadt	1 764	20,3	1 434	10,1	330	101,2
Brandenburg-Süd	60 555	- 12,7	56 798	- 13,6	3 757	4,2
Cottbus, Stadt	9 573	- 40,6	8 607	- 42,9	966	- 8,1
Dahme-Spreewald	21 333	- 2,2	20 026	- 2,9	1 307	9,8
Elbe-Elster	5 165	9,8	5 068	9,6	97	19,8
Oberspreewald-Lausitz	11 118	- 0,3	10 240	- 0,5	878	1,0
Spree-Neiße	13 366	- 14,0	12 857	- 15,0	509	22,7
Land Brandenburg	224 111	4,1	204 862	3,8	19 249	7,8

12. Ankünfte der Gäste in Beherbergungsstätten Januar bis Juli 1996 nach Regionalverbänden und Verwaltungsbezirken sowie nach zusammengefaßten Gästegruppen

Regionalverband Verwaltungsbezirk	Ankünfte insgesamt		davon Gäste aus			
			der BRD		dem Ausland	
	Ist	Veränderung zum Vorjahr	Ist	Veränderung zum Vorjahr	Ist	Veränderung zum Vorjahr
	Anzahl	%	Anzahl	%	Anzahl	%
Brandenburg-Nord	244 459	10,7	232 419	11,8	12 040	- 7,1
Oberhavel	60 827	4,0	56 625	3,2	4 202	15,9
Ostprignitz-Ruppin	74 368	33,8	71 299	34,0	3 069	29,5
Prignitz	26 213	10,6	25 193	11,0	1 020	2,6
Uckermark	83 051	- 0,1	79 302	2,8	3 749	- 37,2
dar. Schwedt, Stadt	11 812	3,0	11 022	5,0	790	- 19,0
Potsdam-Havelland-Fläming	370 057	9,9	329 191	8,3	40 866	24,6
Brandenburg an der Havel, Stadt	21 376	9,6	19 358	4,4	2 018	110,0
Potsdam, Stadt	61 387	7,9	53 926	8,8	7 461	1,3
Havelland	42 174	18,2	39 899	20,2	2 275	- 8,3
Potsdam-Mittelmark	152 328	4,1	140 399	4,1	11 929	3,7
Teltow-Fläming	92 792	18,4	75 609	11,4	17 183	63,9
Ostbrandenburg	326 460	5,7	311 647	6,5	14 813	-8,8
Frankfurt (Oder), Stadt	23 895	- 5,0	21 093	- 3,8	2 802	- 12,8
Barnim	105 530	3,4	102 711	5,2	2 819	- 35,7
dar. Eberswalde, Stadt	3 259	-11,5	3 121	- 10,9	138	- 22,9
Märkisch-Oderland	76 535	13,7	71 872	13,4	4 663	18,1
Oder-Spree	120 500	5,4	115 971	5,8	4 529	- 3,6
dar. Eisenhüttenstadt, Stadt	13 471	22,7	11 466	23,7	2 005	17,5
Brandenburg-Süd	344 644	- 2,0	329 187	- 1,6	15 457	- 11,0
Cottbus, Stadt	58 591	-25,5	54 486	- 25,4	4 105	- 26,2
Dahme-Spreewald	117 016	7,9	111 983	8,1	5 033	4,9
Elbe-Elster	33 550	4,6	32 961	4,9	589	- 9,9
Oberspreewald-Lausitz	58 277	11,1	55 113	10,9	3 164	14,4
Spree-Neiße	77 210	- 3,7	74 644	- 2,6	2 566	- 28,2
Land Brandenburg	1 285 620	5,5	1 202 444	5,6	83 176	4,8

13. Übernachtungen der Gäste in Beherbergungsstätten im Juli 1996 nach Regionalverbänden und Verwaltungsbezirken sowie nach zusammengefaßten Gästegruppen

Regionalverband Verwaltungsbezirk	Übernachtungen insgesamt		davon Gäste aus			
			der BRD		dem Ausland	
	Ist	Veränderung zum Vorjahr	Ist	Veränderung zum Vorjahr	Ist	Veränderung zum Vorjahr
	Anzahl	%	Anzahl	%	Anzahl	%
Brandenburg-Nord	192 451	16,7	185 013	18,8	7 438	- 18,4
Oberhavel	36 613	7,8	34 445	10,0	2 168	- 18,2
Ostprignitz-Ruppin	64 217	60,2	61 905	58,7	2 312	114,7
Prignitz	16 314	11,7	15 684	8,5	630	309,1
Uckermark	75 307	- 1,2	72 979	2,8	2 328	- 55,5
dar. Schwedt, Stadt	4 101	- 24,2	3 796	- 22,6	305	- 39,6
Potsdam-Havelland-Fläming	204 703	17,6	178 189	17,6	26 514	17,7
Brandenburg an der Havel, Stadt	7 767	18,8	6 309	8,9	1 458	95,4
Potsdam, Stadt	23 175	27,5	19 506	25,2	3 669	41,0
Havelland	32 060	64,5	30 243	67,4	1 817	28,3
Potsdam-Mittelmark	98 012	14,3	88 934	14,4	9 078	12,9
Teltow-Fläming	43 689	- 1,0	33 197	- 3,5	10 492	7,9
Ostbrandenburg	278 220	12,3	264 748	12,5	13 472	8,5
Frankfurt (Oder), Stadt	8 920	38,8	8 178	45,3	742	- 6,8
Barnim	97 044	26,1	94 239	27,4	2 805	- 6,9
dar. Eberswalde, Stadt	917	- 30,9	812	- 34,8	105	28,0
Märkisch-Oderland	69 072	27,4	65 735	30,5	3 337	- 13,5
Oder-Spree	103 184	- 6,3	96 596	- 8,3	6 588	38,5
dar. Eisenhüttenstadt, Stadt	9 838	16,6	6 824	3,8	3 014	62,0
Brandenburg-Süd	214 132	3,9	205 120	4,6	9 012	- 10,0
Cottbus, Stadt	21 375	- 34,3	18 972	- 37,6	2 403	12,1
Dahme-Spreewald	90 484	13,6	87 782	15,8	2 702	- 29,4
Elbe-Elster	22 058	9,0	21 746	8,1	312	140,0
Oberspreewald-Lausitz	27 793	2,5	26 326	3,8	1 467	- 16,6
Spree-Neiße	52 422	12,5	50 294	13,1	2 128	- 1,0
Land Brandenburg	889 506	12,2	833 070	12,8	56 436	4,4

14. Übernachtungen der Gäste in Beherbergungsstätten Januar bis Juli 1996 nach Regionalverbänden und Verwaltungsbezirken sowie nach zusammengefaßten Gästegruppen

Regionalverband Verwaltungsbezirk	Übernachtungen insgesamt		davon Gäste aus			
			der BRD		dem Ausland	
	Ist	Veränderung zum Vorjahr	Ist	Veränderung zum Vorjahr	Ist	Veränderung zum Vorjahr
	Anzahl	%	Anzahl	%	Anzahl	%
Brandenburg-Nord	807 334	7,5	776 465	9,6	30 869	- 27,2
Oberhavel	147 396	- 5,6	137 135	- 5,7	10 261	- 3,8
Ostprignitz-Ruppin	243 714	39,6	237 148	40,1	6 566	24,1
Prignitz	114 575	18,6	112 079	19,0	2 496	5,0
Uckermark	301 649	- 6,8	290 103	- 3,2	11 546	- 52,0
dar. Schwedt, Stadt	32 685	- 40,0	30 214	- 33,3	2 471	- 73,1
Potsdam-Havelland-Fläming	1 052 541	15,9	915 271	13,1	137 270	39,3
Brandenburg an der Havel, Stadt	44 297	5,7	39 308	0,2	4 989	87,3
Potsdam, Stadt	124 607	7,2	105 610	6,0	18 997	14,1
Havelland	128 660	25,5	121 012	27,4	7 648	0,9
Potsdam-Mittelmark	526 428	18,2	478 617	17,1	47 811	30,8
Teltow-Fläming	228 549	13,2	170 724	2,3	57 825	64,7
Ostbrandenburg	1 327 771	13,6	1 267 615	14,7	60 156	- 6,4
Frankfurt (Oder), Stadt	48 344	3,0	44 426	7,1	3 918	- 28,2
Barnim	446 696	16,7	433 409	19,5	13 287	- 34,1
dar. Eberswalde, Stadt	6 138	- 15,2	5 508	- 19,1	630	48,9
Märkisch-Oderland	380 197	25,0	364 666	26,3	15 531	0,6
Oder-Spree	452 534	4,0	425 114	3,2	27 420	18,0
dar. Eisenhüttenstadt, Stadt	64 530	28,4	48 933	26,3	15 597	35,4
Brandenburg-Süd	1 002 360	7,0	961 966	8,8	40 394	- 22,5
Cottbus, Stadt	122 683	- 21,2	112 169	- 21,2	10 514	- 21,9
Dahme-Spreewald	361 550	9,5	346 903	10,9	14 647	- 15,5
Elbe-Elster	125 646	3,8	124 134	4,5	1 512	- 35,4
Oberspreewald-Lausitz	134 875	18,3	129 204	19,8	5 671	- 6,9
Spree-Neiße	257 606	19,5	249 556	23,2	8 050	- 37,6
Land Brandenburg	4 190 006	11,3	3 921 317	11,8	268 689	4,4

15. Durchschnittliche Aufenthaltsdauer der Gäste in Beherbergungsstätten nach Regionalverbänden und Verwaltungsbezirken

Regionalverband Verwaltungsbezirk	Durchschnittliche Aufenthaltsdauer der Gäste insgesamt ¹⁾		davon der Gäste aus			
			der BRD		dem Ausland	
	Juli 1996	seit Jahresbeg.	Juli 1996	seit Jahresbeg.	Juli 1996	seit Jahresbeg.
Tage						
Brandenburg-Nord	4,1	3,3	4,2	3,3	2,5	2,6
Oberhavel	3,3	2,4	3,3	2,4	2,4	2,4
Ostprignitz-Ruppin	4,2	3,3	4,3	3,3	2,4	2,1
Prignitz	4,2	4,4	4,3	4,4	3,1	2,4
Uckermark	4,5	3,6	4,6	3,7	2,7	3,1
dar. Schwedt, Stadt	2,7	2,8	2,8	2,7	2,4	3,1
Potsdam-Havelland-Fläming	3,2	2,8	3,3	2,8	2,8	3,4
Brandenburg an der Havel, Stadt	2,5	2,1	2,4	2,0	2,7	2,5
Potsdam, Stadt	2,1	2,0	2,1	2,0	2,1	2,5
Havelland	4,1	3,1	4,2	3,0	2,9	3,4
Potsdam-Mittelmark	4,0	3,5	4,1	3,4	3,3	4,0
Teltow-Fläming	2,6	2,5	2,5	2,3	2,9	3,4
Ostbrandenburg	5,3	4,1	5,3	4,1	4,2	4,1
Frankfurt (Oder), Stadt	2,5	2,0	2,8	2,1	1,2	1,4
Barnim	5,8	4,2	5,8	4,2	5,4	4,7
dar. Eberswalde, Stadt	2,6	1,9	2,4	1,8	4,8	4,6
Märkisch-Oderland	5,5	5,0	5,8	5,1	2,8	3,3
Oder-Spree	5,2	3,8	5,1	3,7	7,3	6,1
dar. Eisenhüttenstadt, Stadt	5,6	4,8	4,8	4,3	9,1	7,8
Brandenburg-Süd	3,5	2,9	3,6	2,9	2,4	2,6
Cottbus, Stadt	2,2	2,1	2,2	2,1	2,5	2,6
Dahme-Spreewald	4,2	3,1	4,4	3,1	2,1	2,9
Elbe-Elster	4,3	3,7	4,3	3,8	3,2	2,6
Oberspreewald-Lausitz	2,5	2,3	2,6	2,3	1,7	1,8
Spree-Neiße	3,9	3,3	3,9	3,3	4,2	3,1
Land Brandenburg	4,0	3,3	4,1	3,3	2,9	3,2

1) Rechnerischer Wert (Übernachtungen/Ankünfte)

16. Ankünfte, Übernachtungen und durchschnittliche Aufenthaltsdauer der Gäste in Beherbergungsstätten im Juli 1996 nach Betriebsarten und zusammengefaßten Gästegruppen

Betriebsart Ständiger Wohnsitz der Gäste	Ankünfte		Übernachtungen		Durchschnittliche Aufenthaltsdauer ¹⁾
	Ist	Veränderung zum Vorjahr	Ist	Veränderung zum Vorjahr	
	Anzahl	%	Anzahl	%	Tage
Hotels	122 700	- 4,7	287 464	- 4,9	2,3
Bundesrepublik Deutschland	109 354	- 5,7	259 109	- 4,8	2,4
Ausland	13 346	4,4	28 355	- 5,8	2,1
Gasthöfe	12 090	- 0,6	33 020	2,7	2,7
Bundesrepublik Deutschland	11 739	- 0,6	31 024	0,5	2,6
Ausland	351	- 1,4	1 996	54,6	5,7
Pensionen	20 850	29,0	72 779	49,2	3,5
Bundesrepublik Deutschland	19 523	27,7	67 370	50,3	3,5
Ausland	1 327	51,7	5 409	36,5	4,1
Hotels garnis	16 488	25,8	48 561	14,1	2,9
Bundesrepublik Deutschland	13 737	23,3	38 307	9,4	2,8
Ausland	2 751	39,9	10 254	36,0	3,7
Erholungs-, Ferien- und Schulungsheime	15 433	13,6	97 498	11,6	6,3
Bundesrepublik Deutschland	15 062	13,5	94 475	11,6	6,3
Ausland	371	18,5	3 023	12,5	8,1
Ferienhäuser und -wohnungen	11 077	21,5	101 997	29,5	9,2
Bundesrepublik Deutschland	10 780	22,2	97 865	30,1	9,1
Ausland	297	0,3	4 132	17,3	13,9
Hütten, Jugendherbergen u. ä.	21 401	9,9	134 337	8,7	6,3
Bundesrepublik Deutschland	20 595	13,1	131 070	10,4	6,4
Ausland	806	- 35,8	3 267	- 34,1	4,1
Heilstätten, Sanatorien u. ä.	4 072	41,5	113 850	47,6	28,0
Bundesrepublik Deutschland	4 072	41,5	113 850	47,6	28,0
Ausland	-	-	-	-	-
Betriebe insgesamt	224 111	4,1	889 506	12,2	4,0
Bundesrepublik Deutschland	204 862	3,8	833 070	12,8	4,1
Ausland	19 249	7,8	56 436	4,4	2,9

1) Rechnerischer Wert (Übernachtungen/Ankünfte)

**17. Ankünfte, Übernachtungen und durchschnittliche Aufenthaltsdauer der Gäste in Beherbergungsstätten
Januar bis Juli 1996 nach Betriebsarten und zusammengefaßten Gästegruppen**

Betriebsart Ständiger Wohnsitz der Gäste	Ankünfte		Übernachtungen		Durchschnittliche Aufenthaltsdauer ¹⁾
	Ist	Veränderung zum Vorjahr	Ist	Veränderung zum Vorjahr	
	Anzahl	%	Anzahl	%	Tage
Hotels	698 243	2,0	1 483 253	- 1,2	2,1
Bundesrepublik Deutschland	641 011	1,6	1 347 554	- 1,4	2,1
Ausland	57 232	6,8	135 699	1,7	2,4
Gasthöfe	61 749	- 4,3	150 160	- 4,4	2,4
Bundesrepublik Deutschland	59 883	- 3,6	141 953	- 4,5	2,4
Ausland	1 866	- 22,6	8 207	- 2,5	4,4
Pensionen	104 051	23,2	322 936	31,0	3,1
Bundesrepublik Deutschland	98 942	24,4	301 361	35,5	3,0
Ausland	5 109	2,8	21 575	- 10,7	4,2
Hotels garnis	84 646	- 0,3	270 435	- 0,1	3,2
Bundesrepublik Deutschland	71 455	- 3,6	209 586	- 6,9	2,9
Ausland	13 191	22,4	60 849	34,0	4,6
Erholungs-, Ferien- und Schulungsheime	120 843	10,1	436 688	7,2	3,6
Bundesrepublik Deutschland	119 600	10,7	429 127	7,8	3,6
Ausland	1 243	- 24,1	7 561	- 18,2	6,1
Ferienhäuser und -wohnungen	39 110	15,1	246 571	18,9	6,3
Bundesrepublik Deutschland	38 001	17,1	225 979	18,4	5,9
Ausland	1 109	- 27,3	20 592	25,0	18,6
Hütten, Jugendherbergen u. ä.	150 064	9,3	523 327	7,3	3,5
Bundesrepublik Deutschland	146 638	10,4	509 121	8,9	3,5
Ausland	3 426	- 23,1	14 206	- 29,8	4,1
Heilstätten, Sanatorien u. ä.	26 914	42,5	756 636	55,3	28,1
Bundesrepublik Deutschland	26 914	42,5	756 636	55,3	28,1
Ausland	-	-	-	-	-
Betriebe insgesamt	1 285 620	5,5	4 190 006	11,3	3,3
Bundesrepublik Deutschland	1 202 444	5,6	3 921 317	11,8	3,3
Ausland	83 176	4,8	268 689	4,4	3,2

1) Rechnerischer Wert (Übernachtungen/Ankünfte)

18. Ankünfte, Übernachtungen und durchschnittliche Aufenthaltsdauer der Gäste in Beherbergungsstätten im Juli 1996 nach Herkunftsländern

Herkunftsland (ständiger Wohnsitz)	Ankünfte		Übernachtungen			Durchschnittliche Aufenthaltsdauer ²⁾
	Ist	Veränderung zum Vorjahr	Ist	Veränderung zum Vorjahr	Anteil ¹⁾	
	Anzahl	%	Anzahl	%		Tage
Insgesamt	224 111	4,1	889 506	12,2	100	4,0
BRD	204 862	3,8	833 070	12,8	93,7	4,1
Ausland	19 249	7,8	56 436	4,4	6,3	2,9
Europa	16 590	16,7	50 660	12,9	89,8	3,1
Baltische Staaten	124	34,8	450	4,9	0,8	3,6
Belgien	515	- 24,9	2 396	85,9	4,2	4,7
Dänemark	1 931	6,5	3 392	10,2	6,0	1,8
Finnland	191	- 37,6	321	- 53,7	0,6	1,7
Frankreich	943	40,5	2 177	19,8	3,9	2,3
Griechenland	59	43,9	155	6,9	0,3	2,6
Großbritannien und Nordirland	2 114	23,4	5 077	- 15,2	9,0	2,4
Republik Irland	20	- 53,5	69	- 61,5	0,1	3,5
Island	19	171,4	58	625,0	0,1	3,1
Italien	990	95,3	8 232	97,2	14,6	8,3
Luxemburg	72	7,5	181	1,7	0,3	2,5
Niederlande	2 770	- 6,7	6 190	- 25,2	11,0	2,2
Norwegen	516	41,0	788	41,7	1,4	1,5
Österreich	828	29,6	2 164	11,3	3,8	2,6
Polen	1 009	22,5	5 079	4,1	9,0	5,0
Portugal	61	32,6	364	6,1	0,6	6,0
Rußland	971	119,2	2 098	- 6,8	3,7	2,2
Schweden	1 707	89,9	2 778	106,4	4,9	1,6
Schweiz	524	- 7,4	1 174	- 4,0	2,1	2,2
Spanien	261	- 9,1	729	- 14,5	1,3	2,8
Tschechische Republik	310	31,9	2 243	77,5	4,0	7,2
Türkei	160	128,6	688	63,8	1,2	4,3
Ungarn	155	- 73,0	1 347	- 32,2	2,4	8,7
sonstige europäische Länder	340	- 2,6	2 510	61,4	4,4	7,4

1) Bei Übernachtungen von Gästen aus der Bundesrepublik Deutschland und dem Ausland insgesamt: Anteil an allen Übernachtungen; sonst: Anteil an den Übernachtungen des Auslands insgesamt

2) Rechnerischer Wert (Übernachtungen/Ankünfte)

Noch: 18. Ankünfte, Übernachtungen und durchschnittliche Aufenthaltsdauer der Gäste in Beherbergungsstätten im Juli 1996 nach Herkunftsländern

Herkunftsland (ständiger Wohnsitz)	Ankünfte		Übernachtungen			Durchschnittliche Aufenthaltsdauer ²⁾
	Ist	Veränderung zum Vorjahr	Ist	Veränderung zum Vorjahr	Anteil ¹⁾	
	Anzahl	%	Anzahl	%		Tage
Afrika	45	- 39,2	173	- 47,1	0,3	3,8
Republik Südafrika	8	- 42,9	18	20,0	0	2,3
sonstige afrikanische Länder	37	- 38,3	155	- 50,3	0,3	4,2
Asien	361	- 7,4	966	- 22,5	1,7	2,7
Arabische Golfstaaten	1	- 91,7	5	- 87,2	0	5,0
VR China und Hongkong	61	48,8	168	- 5,6	0,3	2,8
Israel	40	- 32,2	108	- 32,9	0,2	2,7
Japan	120	- 46,7	282	- 51,5	0,5	2,4
Südkorea	33	x	131	x	0,2	4,0
Taiwan	3	- 82,4	5	- 86,5	0	1,7
sonstige asiatische Länder	103	212,1	267	8,1	0,5	2,6
Amerika gesamt	778	4,4	1 667	- 17,7	3,0	2,1
Kanada	98	- 12,5	298	- 28,9	0,5	3,0
USA	637	12,7	1 257	- 12,0	2,2	2,0
Mittelamerika und Karibik	6	- 60,0	15	- 70,6	0	2,5
Brasilien	17	- 34,6	26	- 29,7	0	1,5
sonstige südamerikanische Länder	20	- 25,9	71	- 22,0	0,1	3,6
Australien-Neuseeland-Ozeanien	60	- 25,0	116	4,5	0,2	1,9
ohne Angaben	1 415	- 39,8	2 854	- 48,0	5,1	2,0

1) Bei Übernachtungen von Gästen aus der Bundesrepublik Deutschland und dem Ausland insgesamt: Anteil an allen Übernachtungen; sonst: Anteil an den Übernachtungen des Auslands insgesamt

2) Rechnerischer Wert (Übernachtungen/Ankünfte)

**19. Ankünfte, Übernachtungen und durchschnittliche Aufenthaltsdauer der Gäste in Beherbergungsstätten
Januar bis Juli 1996 nach Herkunftsländern**

Herkunftsland (ständiger Wohnsitz)	Ankünfte		Übernachtungen			Durch- schnittliche Aufenthalts- dauer ²⁾
	Ist	Veränderung zum Vorjahr	Ist	Veränderung zum Vorjahr	Anteil ¹⁾	
	Anzahl	%	Anzahl	%		Tage
Insgesamt	1 285 620	5,5	4 190 006	11,3	100	3,3
BRD	1 202 444	5,6	3 921 317	11,8	93,6	3,3
Ausland	83 176	4,8	268 689	4,4	6,4	3,2
Europa	71 568	9,1	238 605	6,9	88,8	3,3
Baltische Staaten	1 019	- 1,8	3 250	- 9,4	1,2	3,2
Belgien	2 734	- 0,7	11 421	52,2	4,3	4,2
Dänemark	7 039	1,1	15 420	13,3	5,7	2,2
Finnland	715	- 28,6	2 023	- 38,9	0,8	2,8
Frankreich	3 672	2,2	8 983	- 35,6	3,3	2,4
Griechenland	272	- 9,9	2 048	9,6	0,8	7,5
Großbritannien und Nordirland	9 082	14,2	27 434	- 8,4	10,2	3,0
Republik Irland	155	- 47,8	792	- 56,9	0,3	5,1
Island	65	- 82,9	141	- 75,9	0,1	2,2
Italien	3 840	30,2	34 092	86,4	12,7	8,9
Luxemburg	259	- 58,2	664	- 75,5	0,2	2,6
Niederlande	13 447	6,0	32 848	- 0,5	12,2	2,4
Norwegen	1 230	- 3,8	2 858	- 3,1	1,1	2,3
Österreich	3 471	- 0,4	9 365	- 5,1	3,5	2,7
Polen	5 775	32,1	22 767	16,6	8,5	3,9
Portugal	640	30,1	7 939	128,1	3,0	12,4
Rußland	4 053	60,3	11 140	- 9,1	4,1	2,7
Schweden	4 816	37,2	9 323	13,8	3,5	1,9
Schweiz	2 258	18,9	5 376	30,3	2,0	2,4
Spanien	961	5,7	2 423	1,0	0,9	2,5
Tschechische Republik	2 136	18,5	8 351	16,2	3,1	3,9
Türkei	740	50,4	4 121	81,5	1,5	5,6
Ungarn	759	- 60,6	7 278	- 36,2	2,7	9,6
sonstige europäische Länder	2 430	3,7	8 548	- 8,9	3,2	3,5

- 1) Bei Übernachtungen von Gästen aus der Bundesrepublik Deutschland und dem Ausland insgesamt: Anteil an allen Übernachtungen; sonst: Anteil an den Übernachtungen des Auslands insgesamt
 2) Rechnerischer Wert (Übernachtungen/Ankünfte)

Noch: 19. Ankünfte, Übernachtungen und durchschnittliche Aufenthaltsdauer der Gäste in Beherbergungsstätten Januar bis Juli 1996 nach Herkunftsländern

Herkunftsland (ständiger Wohnsitz)	Ankünfte		Übernachtungen			Durchschnittliche Aufenthaltsdauer ²⁾
	Ist	Veränderung zum Vorjahr	Ist	Veränderung zum Vorjahr	Anteil ¹⁾	
	Anzahl	%	Anzahl	%		Tage
Afrika	302	24,8	1 018	14,8	0,4	3,4
Republik Südafrika	80	63,3	141	28,2	0,1	1,8
sonstige afrikanische Länder	222	15,0	877	12,9	0,3	4,0
Asien	1 573	11,8	5 754	5,2	2,1	3,7
Arabische Golfstaaten	85	84,8	244	23,2	0,1	2,9
VR China und Hongkong	344	115,0	1 556	32,9	0,6	4,5
Israel	113	- 49,8	316	- 34,3	0,1	2,8
Japan	466	- 24,5	1 306	- 36,4	0,5	2,8
Südkorea	128	1,6	587	- 8,9	0,2	4,6
Taiwan	40	- 4,8	88	25,7	0	2,2
sonstige asiatische Länder	397	107,9	1 657	93,8	0,6	4,2
Amerika gesamt	3 646	2,9	9 666	0,9	3,6	2,7
Kanada	547	24,6	2 256	55,1	0,8	4,1
USA	2 812	4,8	6 627	- 1,8	2,5	2,4
Mittelamerika und Karibik	26	- 57,4	108	- 41,3	0	4,2
Brasilien	145	- 12,1	360	- 9,1	0,1	2,5
sonstige südamerikanische Länder	116	- 40,8	315	- 60,6	0,1	2,7
Australien-Neuseeland-Ozeanien	296	5,0	683	33,9	0,3	2,3
ohne Angaben	5 791	- 30,2	12 963	- 26,6	4,8	2,2

1) Bei Übernachtungen von Gästen aus der Bundesrepublik Deutschland und dem Ausland insgesamt: Anteil an allen Übernachtungen; sonst: Anteil an den Übernachtungen des Auslands insgesamt

2) Rechnerischer Wert (Übernachtungen/Ankünfte)

20. Campingplätze mit Urlaubscamping ¹⁾ und Stellplatzkapazität am 31.07.1996 nach Regionalverbänden und Verwaltungsbezirken

Regionalverband Verwaltungsbezirk	Campingplätze		Stellplätze		
	insgesamt	darunter geöffnete	insgesamt	darunter angebotene	
	Ist			Veränderung zum Vorjahr	
	Anzahl			%	
Brandenburg-Nord	47	43	2 636	2 475	0,5
Oberhavel	10	9	485	425	- 12,4
Ostprignitz-Ruppin	23	22	1 036	991	4,9
Prignitz	2	2	90	90	28,6
Uckermark	12	10	1 025	969	0,6
Potsdam-Havelland-Fläming	34	33	1 885	1 718	- 3,3
Brandenburg an der Havel, Stadt	5	5	347	341	1,2
Potsdam, Stadt	1	1	120	120	0,0
Havelland	7	7	350	290	5,5
Potsdam-Mittelmark	17	17	908	847	- 4,2
Teltow-Fläming	4	3	160	120	- 25,0
Ostbrandenburg	37	35	2 975	2 796	- 0,9
Frankfurt (Oder), Stadt	1	1	591	591	0,0
Barnim	13	12	843	783	- 3,7
Märkisch-Oderland	3	3	220	200	11,1
Oder-Spree	20	19	1 321	1 222	- 1,1
Brandenburg-Süd	49	49	4 798	4 204	- 6,6
Cottbus, Stadt	-	-	-	-	-
Dahme-Spreewald	27	27	3 005	2 651	- 5,9
Elbe-Elster	7	7	297	297	12,9
Oberspreewald-Lausitz	8	8	846	680	- 17,7
Spree-Neiße	7	7	650	576	- 3,7
Land Brandenburg	167	160	12 294	11 193	- 3,2

¹⁾ Campingplatzbenutzung für höchstens zwei Monate vereinbart

21. Ankünfte, Übernachtungen und durchschnittliche Aufenthaltsdauer der Gäste auf Campingplätzen mit Urlaubscamping ¹⁾ im Juli 1996 nach Regionalverbänden und Verwaltungsbezirken

Regionalverband Verwaltungsbezirk	Ankünfte		Übernachtungen		Durchschnittliche Aufenthaltsdauer ¹⁾
	Ist	Veränderung zum Vorjahr	Ist	Veränderung zum Vorjahr	
	Anzahl	%	Anzahl	%	Tage
Brandenburg-Nord	16 432	- 44,5	61 243	- 35,5	3,7
Oberhavel	3 464	- 58,8	7 423	- 63,2	2,1
Ostprignitz-Ruppin	6 842	- 41,5	30 908	- 21,7	4,5
Prignitz	936	- 23,8	4 869	1,6	5,2
Uckermark	5 190	- 37,4	18 043	- 40,8	3,5
Potsdam-Havelland-Fläming	13 306	- 27,8	43 033	- 32,5	3,2
Brandenburg an der Havel, Stadt	2 412	- 34,6	7 628	- 38,3	3,2
Potsdam, Stadt	1 201	- 7,4	1 713	- 8,5	1,4
Havelland	1 187	- 40,0	5 294	- 35,0	4,5
Potsdam-Mittelmark	7 813	- 18,5	25 586	- 27,4	3,3
Teltow-Fläming	693	- 63,1	2 812	- 53,8	4,1
Ostbrandenburg	21 246	- 24,4	83 985	- 29,0	4,0
Frankfurt (Oder), Stadt	9 105	- 16,6	40 234	- 29,7	4,4
Barnim	5 990	- 36,0	21 161	- 32,8	3,5
Märkisch-Oderland	415	- 41,0	1 651	- 11,8	4,0
Oder-Spree	5 736	- 19,4	20 939	- 24,5	3,7
Brandenburg-Süd	29 272	- 26,4	128 053	- 20,5	4,4
Cottbus, Stadt	-	-	-	-	-
Dahme-Spreewald	13 470	- 29,8	51 622	- 26,3	3,8
Elbe-Elster	1 952	- 30,5	7 587	- 25,9	3,9
Oberspreewald-Lausitz	10 579	- 18,9	55 804	- 11,4	5,3
Spree-Neiße	3 271	- 30,5	13 040	- 26,5	4,0
Land Brandenburg	80 256	- 30,8	316 314	- 27,8	3,9

*) Campingplatzbenutzung für höchstens zwei Monate vereinbart
 1) Rechnerischer Wert (Übernachtungen/Ankünfte)

22. Ankünfte, Übernachtungen und durchschnittliche Aufenthaltsdauer der Gäste auf Campingplätzen mit Urlaubscamping ¹⁾ Januar bis Juli 1996 nach Regionalverbänden und Verwaltungsbezirken

Regionalverband Verwaltungsbezirk	Ankünfte		Übernachtungen		Durchschnittliche Aufenthaltsdauer ¹⁾
	Ist	Veränderung zum Vorjahr	Ist	Veränderung zum Vorjahr	
	Anzahl	%	Anzahl	%	Tage
Brandenburg-Nord	32 107	- 33,0	109 040	- 24,7	3,4
Oberhavel	7 070	- 42,8	13 803	- 51,9	2,0
Ostprignitz-Ruppin	12 642	- 35,5	54 664	- 13,6	4,3
Prignitz	2 349	12,5	8 188	18,3	3,5
Uckermark	10 046	- 27,6	32 385	- 29,3	3,2
Potsdam-Havelland-Fläming	25 227	- 22,2	75 428	- 26,2	3,0
Brandenburg an der Havel, Stadt	4 607	- 20,5	12 727	- 27,6	2,8
Potsdam, Stadt	2 201	- 2,4	3 465	- 3,7	1,6
Havelland	2 822	- 16,2	9 048	- 22,5	3,2
Potsdam-Mittelmark	13 959	- 19,6	45 153	- 23,0	3,2
Teltow-Fläming	1 638	- 55,0	5 035	- 52,9	3,1
Ostbrandenburg	45 319	- 11,6	161 354	- 15,2	3,6
Frankfurt (Oder), Stadt	18 205	- 9,8	74 799	- 16,8	4,1
Barnim	13 815	- 17,2	43 479	- 13,6	3,1
Märkisch-Oderland	1 063	- 22,5	3 766	- 3,2	3,5
Oder-Spree	12 236	- 6,1	39 310	- 14,6	3,2
Brandenburg-Süd	65 919	- 14,7	234 734	- 13,0	3,6
Cottbus, Stadt	-	-	-	-	-
Dahme-Spreewald	30 903	- 13,2	100 798	- 12,7	3,3
Elbe-Elster	3 935	- 16,2	13 019	- 16,8	3,3
Oberspreewald-Lausitz	25 041	- 14,7	100 803	- 11,0	4,0
Spree-Neiße	6 040	- 20,8	20 114	- 21,2	3,3
Land Brandenburg	168 572	- 19,3	580 556	- 17,9	3,4

*) Campingplatzbenutzung für höchstens zwei Monate vereinbart
1) Rechnerischer Wert (Übernachtungen/Ankünfte)

