

**Landesamt für
Datenverarbeitung und Statistik**



Statistische Berichte

G IV 1 - m 05 / 96

**Gäste und Übernachtungen
im Fremdenverkehr
im Land Brandenburg**

Mai 1996

Erarbeitet:

Landesamt für Datenverarbeitung und Statistik Brandenburg
Dezernat Handel, Verkehr, Fremdenverkehr

Herausgeber:

Landesamt für Datenverarbeitung und Statistik Brandenburg
Dezernat Öffentlichkeitsarbeit
Postfach 60 10 52
14410 Potsdam

Telefon: (0331) 39 403 - 405
Fax: (0331) 39 418
BTX: *47474#
E-Mail: Info@lds.brandenburg.de

Erschienen im Juli 1996
Preis: 5,50 DM

Nachdruck, auch im Auszug, nur mit Quellenangabe gestattet!

Inhalt

Seite

Vorbemerkungen/Erläuterungen	5
------------------------------------	---

Tabellenteil

I. Zusammenfassende Übersichten nach Zeitvergleichen	
1. Ankünfte von Gästen in Beherbergungsstätten nach Monaten bzw. zusammengefaßten Zeiträumen	7
2. Übernachtungen von Gästen in Beherbergungsstätten nach Monaten bzw. zusammengefaßten Zeiträumen	8
3. Auslastung der angebotenen Bettenkapazität in Beherbergungsstätten nach Monaten bzw. zusammengefaßten Zeiträumen	9
4. Ankünfte von Gästen auf Campingplätzen mit Urlaubscamping nach Monaten bzw. zusammengefaßten Zeiträumen	10
5. Übernachtungen von Gästen auf Campingplätzen mit Urlaubscamping nach Monaten bzw. zusammengefaßten Zeiträumen	11
II. Weitere Ergebnistabellen	
6. Beherbergungsarten nach Regionalverbänden und Verwaltungsbezirken	12
7. Anteil der in den einzelnen Beherbergungsarten angebotenen Bettenkapazität an den angebotenen Betten/Schlafgelegenheiten aller Beherbergungsstätten im Land Brandenburg	13
8. Anteil der in den einzelnen Regionalverbänden des Landes Brandenburg angebotenen Bettenkapazität in den Beherbergungsstätten an der angebotenen Bettenkapazität in den Beherbergungsstätten des Landes insgesamt	13
9. Beherbergungsstätten, Gästebetten und Kapazitätsauslastung nach Regionalverbänden und Verwaltungsbezirken	14
10. Beherbergungsarten nach Größenklassen und Kapazitätsauslastung	15
11. Ankünfte der Gäste in Beherbergungsstätten nach Regionalverbänden und Verwaltungsbezirken sowie nach zusammengefaßten Gästegruppen im Berichtsmonat	18
12. Ankünfte der Gäste in Beherbergungsstätten nach Regionalverbänden und Verwaltungsbezirken sowie nach zusammengefaßten Gästegruppen seit Jahresbeginn	19
13. Übernachtungen der Gäste in Beherbergungsstätten nach Regionalverbänden und Verwaltungsbezirken sowie nach zusammengefaßten Gästegruppen im Berichtsmonat	20
14. Übernachtungen der Gäste in Beherbergungsstätten nach Regionalverbänden und Verwaltungsbezirken sowie nach zusammengefaßten Gästegruppen seit Jahresbeginn	21
15. Durchschnittliche Aufenthaltsdauer der Gäste in Beherbergungsstätten nach Regionalverbänden und Verwaltungsbezirken im Berichtsmonat und seit Jahresbeginn	22

16. Ankünfte, Übernachtungen und durchschnittliche Aufenthaltsdauer der Gäste in Beherbergungsstätten nach Betriebsarten und zusammengefaßten Gästegruppen im Berichtsmonat	23
17. Ankünfte, Übernachtungen und durchschnittliche Aufenthaltsdauer der Gäste in Beherbergungsstätten nach Betriebsarten und zusammengefaßten Gästegruppen seit Jahresbeginn	24
18. Ankünfte, Übernachtungen und durchschnittliche Aufenthaltsdauer der Gäste in Beherbergungsstätten nach Herkunftsländern im Berichtsmonat	25
19. Ankünfte, Übernachtungen und durchschnittliche Aufenthaltsdauer der Gäste in Beherbergungsstätten nach Herkunftsländern seit Jahresbeginn	27
20. Campingplätze mit Urlaubscamping und Stellplatzkapazität nach Regionalverbänden und Verwaltungsbezirken	29
21. Ankünfte, Übernachtungen und durchschnittliche Aufenthaltsdauer der Gäste auf Campingplätzen mit Urlaubscamping nach Regionalverbänden und Verwaltungsbezirken im Berichtsmonat	30
22. Ankünfte, Übernachtungen und durchschnittliche Aufenthaltsdauer der Gäste auf Campingplätzen mit Urlaubscamping nach Regionalverbänden und Verwaltungsbezirken seit Jahresbeginn	31

Vorbemerkungen

Rechtsgrundlage und Erhebungsumfang

Rechtsgrundlage der Fremdenverkehrsstatistik ist das Gesetz über die Statistik der Beherbergung im Reiseverkehr (Beherbergungsstatistikgesetz - BeherbStatG) vom 14.07.1980 (BGBl. I S. 953).

Danach sind in allen Gemeinden des Landes Beherbergungsstätten mit mehr als acht Gästebetten in die Erhebung einzubeziehen.

In 532 Gemeinden des Landes waren Beherbergungsstätten mit dieser Bettenanzahl vorhanden. Geöffnete und damit für den Fremdenverkehr wirksame Einrichtungen befanden sich in 514 Gemeinden.

Abgrenzung des Erhebungsumfangs

Nach Wortlaut und Zielsetzung des Beherbergungsstatistikgesetzes kommt es für die Berichtskreiszugehörigkeit der Beherbergungsstätten weder auf die Gewinnerzielungsabsicht des Betriebes noch auf den Aufenthaltzweck der Gäste an. Ebenso wenig ist maßgebend, ob die Gästebeherbergung betrieblicher Haupt- oder nur Nebenzweck ist. Entscheidend ist lediglich, daß auf Dauer mindestens neun Unterbringungsmöglichkeiten angeboten werden, die für die Beherbergung von Reisenden, d.h. Personen bestimmt sind, die sich vorübergehend an einem anderen Ort als ihrem gewöhnlichen Wohnsitz aufhalten.

Die Abgrenzung der statistischen Einheiten richtet sich im wesentlichen nach der Systematik der Wirtschaftszweige.

Danach werden, unabhängig vom wirtschaftlichen Schwerpunkt des Unternehmens oder des Betriebes, alle fachlichen Betriebsteile erfaßt, die - für sich genommen - dem Bereich des Beherbergungsgewerbes zuzuordnen wären.

Der gesetzlich vorgeschriebene Erfassungsbereich der Beherbergungsstatistik ist aber mit dem gewerblichen Sektor nicht deckungsgleich.

Er unterschreitet ihn durch Ausklammerung der ebenfalls dem Beherbergungsgewerbe zuzurechnenden "Privatquartiere"; er geht über ihn hinaus durch die Einbeziehung von Unterkunftsstätten, die wirtschaftssystematisch und funktionell anderen Dienstleistungsbereichen (z.B. Heilstätten und Sanatorien) zugerechnet werden.

Bezüglich der **Campingplätze** legt die Zielsetzung der Beherbergungsstatistik - trotz des Fehlens einer inhaltlichen Begrenzung des Begriffs "Reiseverkehr" in der Rechtsgrundlage - eine Einengung auf den Bereich des Urlaubscampings nahe.

Der hiergegen abzugrenzende Dauercampingbereich ist grundsätzlich dem Naherholungsverkehr und nicht dem Reiseverkehr zuzurechnen. Campingplätze mit (in der Regel) bis zu drei Stellplätzen werden nicht erfaßt, da sie nach den Campingplatzverordnungen der Bundesländer keiner Genehmigungspflicht unterliegen.

Erläuterung wichtiger Begriffe

Ankünfte

Anzahl der Gästemeldungen in einer Beherbergungsstätte innerhalb des Berichtsmonats.

Beherbergung

Unterbringung von Personen, die sich vorübergehend an einem anderen Ort als ihrem gewöhnlichen Wohnsitz aufhalten.

Ein Aufenthalt gilt - in Anlehnung an die melderechtlichen Vorschriften - dann als "vorübergehend", wenn er die Dauer von zwei Monaten im allgemeinen nicht überschreitet. Der vorübergehende Ortswechsel kann durch Urlaub und Freizeit, aber auch durch Wahrnehmung privater und geschäftlicher Kontakte, den Besuch von Tagungen und Fortbildungsveranstaltungen, Maßnahmen zur Wiederherstellung der Gesundheit oder sonstige Gründe veranlaßt sein.

Beherbergungsstätten

Betriebe, die nach Einrichtung und Zweckbestimmung dazu dienen, Gäste zu beherbergen. Hierzu zählen auch Unterkunftsstätten, die die Gästebeherbergung nicht gewerblich und/oder nur als Nebenzweck betreiben.

Campingplatz

Abgegrenztes Gelände, das jedermann zum vorübergehenden Aufstellen von mitgebrachten Wohnwagen oder Zelten zugänglich ist.

Erholungsheim

Beherbergungsstätte für Angehörige bestimmter Personengruppen, in der Speisen und Getränke nur an Hausgäste abgegeben werden.

Ferienhaus

Jedermann zugängliche, in Wohneinheiten gegliederte Beherbergungsstätte ohne Abgabe von Speisen und Getränken, aber mit Kochgelegenheit in den Wohneinheiten.

Ferienzentrum

Beherbergungsstätte, die jedermann zugänglich ist und nach Einrichtung und Zweckbestimmung dazu dient, wahlweise unterschiedliche Wohn- und Aufenthaltsmöglichkeiten zum vorübergehenden Aufenthalt sowie gleichzeitig Freizeiteinrichtungen in Verbindung mit Einkaufsquellen und persönlichen Dienstleistungen anzubieten.

Herkunftsland

Für die Erfassung ist grundsätzlich der ständige Wohnsitz oder gewöhnliche Aufenthalt der Gäste maßgebend, nicht dagegen deren Staatsangehörigkeit (Nationalität).

Hotel

Jedermann zugängliche Beherbergungs- und Bewirtschaftungsstätte mit herkömmlichem Dienstleistungsangebot in der Mehrzahl ihrer Beherbergungseinheiten und mit wenigstens einem Vollrestaurant, auch für Passanten, mit besonderen Aufenthaltsräumen für Hausgäste.

Hotel garni

Jedermann zugängliche Beherbergungsstätte, in der an Hausgäste höchstens Frühstück abgegeben wird.

Jugendherberge

Beherbergungsstätte vorzugsweise für Jugendliche sowie für Angehörige der sie tragenden Organisation, in der Speisen und Getränke nur an Hausgäste abgegeben werden.

Pension

Jedermann zugängliche Beherbergungsstätte, in der Speisen und Getränke nur an Hausgäste abgegeben werden.

Übernachtungen

Zahl der Übernachtungen von Gästen, die im Berichtszeitraum ankamen oder aus dem vorherigen Berichtszeitraum noch anwesend waren.

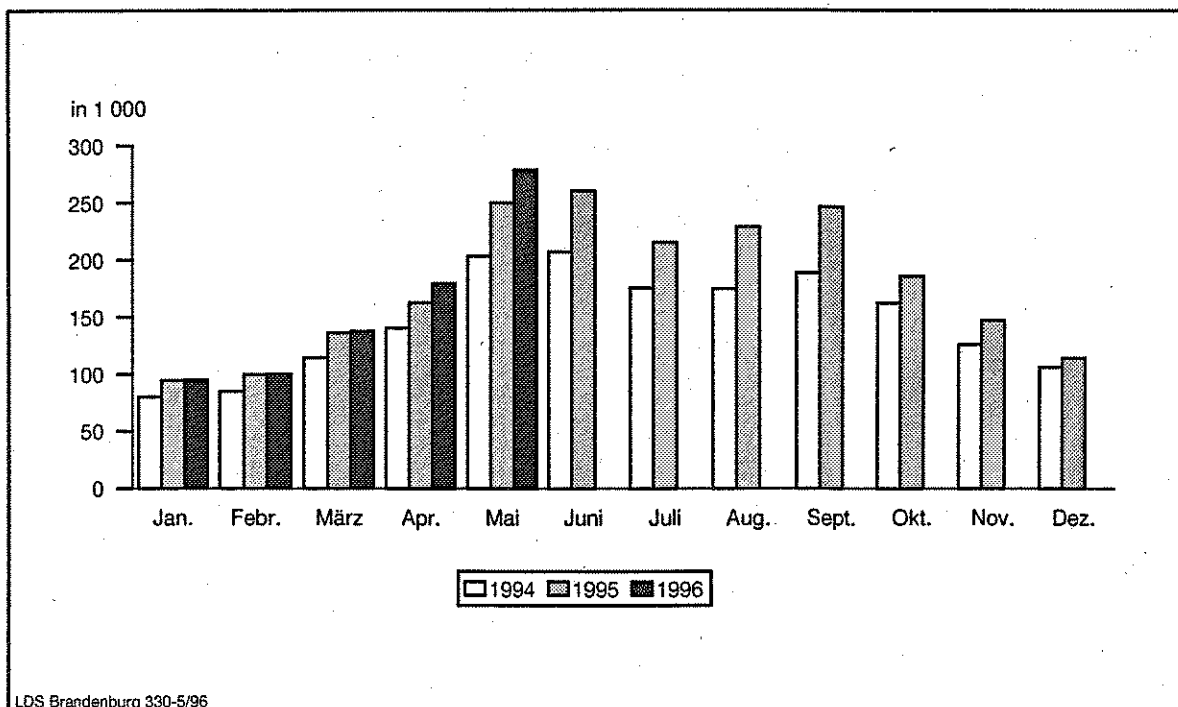
Zeichenerklärung (nach DIN 55 301)

- nichts vorhanden (genau null)
- 0 mehr als nichts, aber kleiner als die Hälfte der kleinsten nachgewiesenen Einheit
- . Zahlenwert unbekannt oder geheimzuhalten
- x Tabellenfach gesperrt, weil Aussage nicht sinnvoll (z.B. bei Vorjahresvergleichen ohne Basiswert)
- ... Angabe fällt erst später an
- + oder - aus technischen Gründen sind nur die Minusveränderungen (-) jeweils vor der Zahl gekennzeichnet; anderenfalls liegt eine Zunahme vor

I. Zusammenfassende Übersichten nach Zeitvergleichen

1. Ankünfte von Gästen in Beherbergungsstätten
- nach Monaten bzw. zusammengefaßten Zeiträumen -

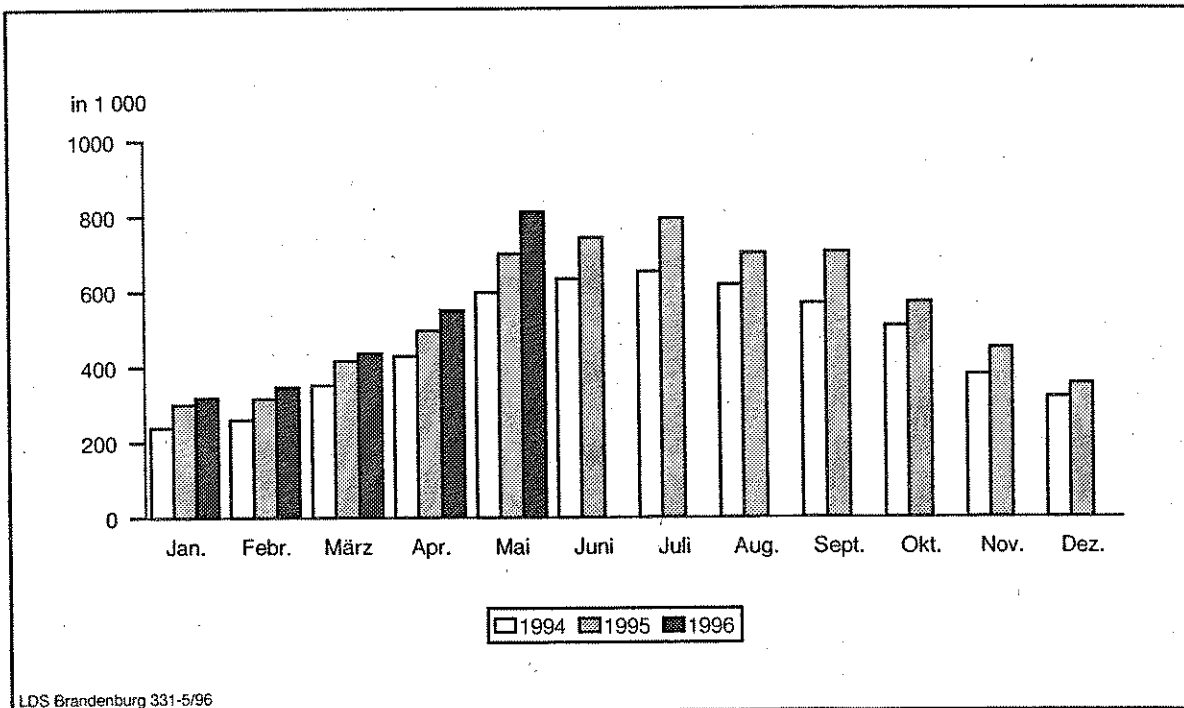
Zeitraum	1992	1993	1994	1995	1996
	Anzahl				
Januar	51 344	51 893	80 296	94 722	94 938
Februar	58 431	58 833	84 872	99 779	100 159
März	79 414	85 380	114 561	136 172	137 609
April	93 282	101 602	140 360	162 573	179 270
Mai	135 676	152 225	203 027	249 818	278 683
Juni	148 181	157 290	206 890	260 070	...
Juli	115 632	124 122	175 113	215 197	...
August	123 559	146 601	174 746	228 706	...
September	129 367	150 755	188 483	246 439	...
Oktober	111 485	129 488	162 487	185 814	...
November	75 181	100 255	126 135	147 222	...
Dezember	58 054	81 918	106 209	114 236	...
Winterhalbjahr ¹⁾	412 265	430 943	602 262	725 590	773 434
Sommerhalbjahr ²⁾	763 900	860 481	1 110 746	1 386 044	...
Jahr	1 179 606	1 340 362	1 763 179	2 140 748	...



1) November des vorhergehenden Jahres bis einschließlich April des jeweiligen Jahres
2) Mai bis einschließlich Oktober

**2. Übernachtungen von Gästen in Beherbergungsstätten
- nach Monaten bzw. zusammengefaßten Zeiträumen -**

Zeitraum	1992	1993	1994	1995	1996
	Anzahl				
Januar	168 881	161 344	240 036	301 043	319 029
Februar	194 078	181 712	260 404	316 457	347 094
März	239 737	250 527	351 364	416 179	436 158
April	280 870	293 089	429 161	496 475	549 954
Mai	395 271	417 873	597 365	699 777	810 697
Juni	413 141	442 560	632 681	742 066	...
Juli	440 906	462 622	652 333	792 819	...
August	415 843	469 850	617 058	700 427	...
September	373 439	430 351	567 626	703 722	...
Oktober	327 701	376 277	508 345	571 597	...
November	234 635	291 405	379 001	449 429	...
Dezember	178 229	229 349	318 390	354 664	...
Winterhalbjahr ¹⁾	1 275 007	1 299 536	1 801 719	2 227 545	2 456 328
Sommerhalbjahr ²⁾	2 366 304	2 599 533	3 575 408	4 210 408	...
Jahr	3 662 734	4 006 959	5 553 764	6 544 655	...



LDS Brandenburg 331-5/96

1) November des vorhergehenden Jahres bis einschließlich April des jeweiligen Jahres
2) Mai bis einschließlich Oktober

**3. Auslastung der angebotenen Bettenkapazität in Beherbergungsstätten
- nach Monaten bzw. zusammengefaßten Zeiträumen -¹⁾**

Zeitraum	1992	1993	1994	1995	1996
Januar	23,8	21,9	24,8	24,8	21,8
Februar	28,1	26,7	28,3	28,3	24,9
März	30,4	31,9	32,3	32,4	28,5
April	35,9	35,8	36,6	36,6	32,9
Mai	40,4	44,4	44,6	44,4	41,7
Juni	40,8	46,6	47,5	46,7	...
Juli	42,8	46,3	47,3	47,3	...
August	41,2	44,2	44,3	41,2	...
September	39,2	40,8	42,5	42,8	...
Oktober	35,7	36,6	37,4	34,7	...
November	30,0	32,0	31,6	30,2	...
Dezember	24,5	24,7	26,7	24,2	...
Winterhalbjahr ¹⁾	28,7	28,7	30,1	30,2	27,3
Sommerhalbjahr ²⁾	40,1	43,1	43,9	42,8	...
Jahr	35,3	36,8	37,8	36,8	...

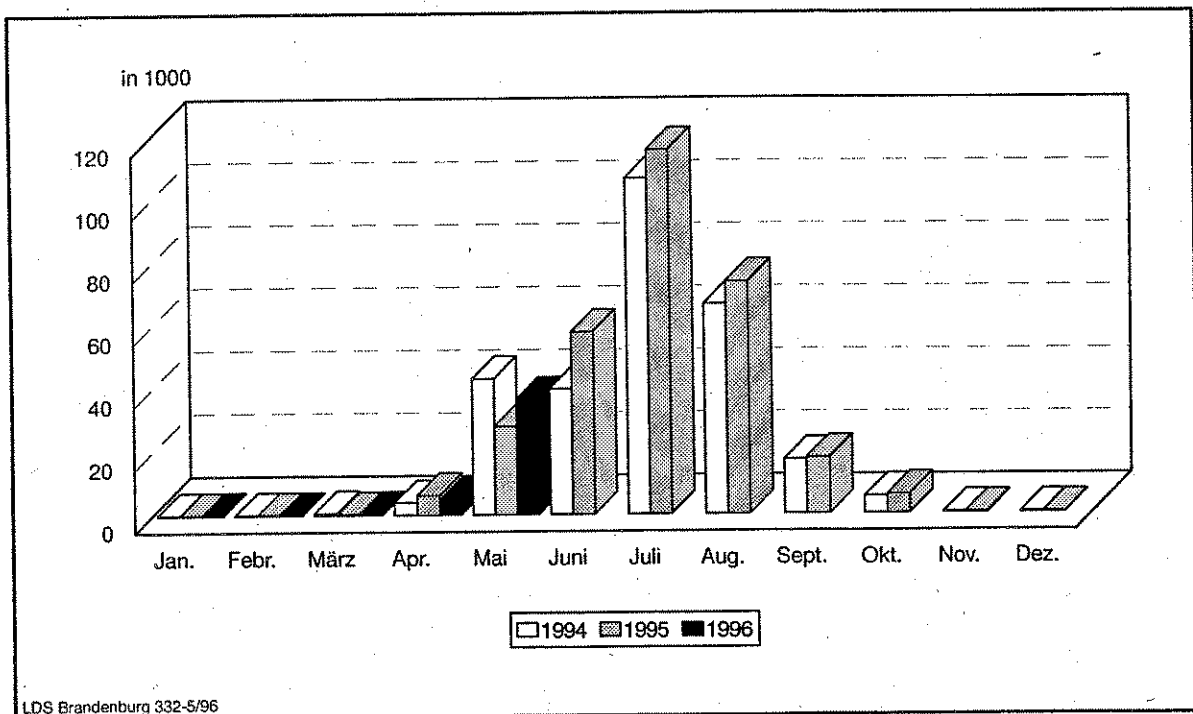
*) rechnerischer Wert (Übernachtungen/angebotene Betten-tage) x 100

1) November des vorhergehenden Jahres bis einschließlich April des jeweiligen Jahres

2) Mai bis einschließlich Oktober

**4. Ankünfte von Gästen auf Campingplätzen mit Urlaubscamping
- nach Monaten bzw. zusammengefaßten Zeiträumen -**

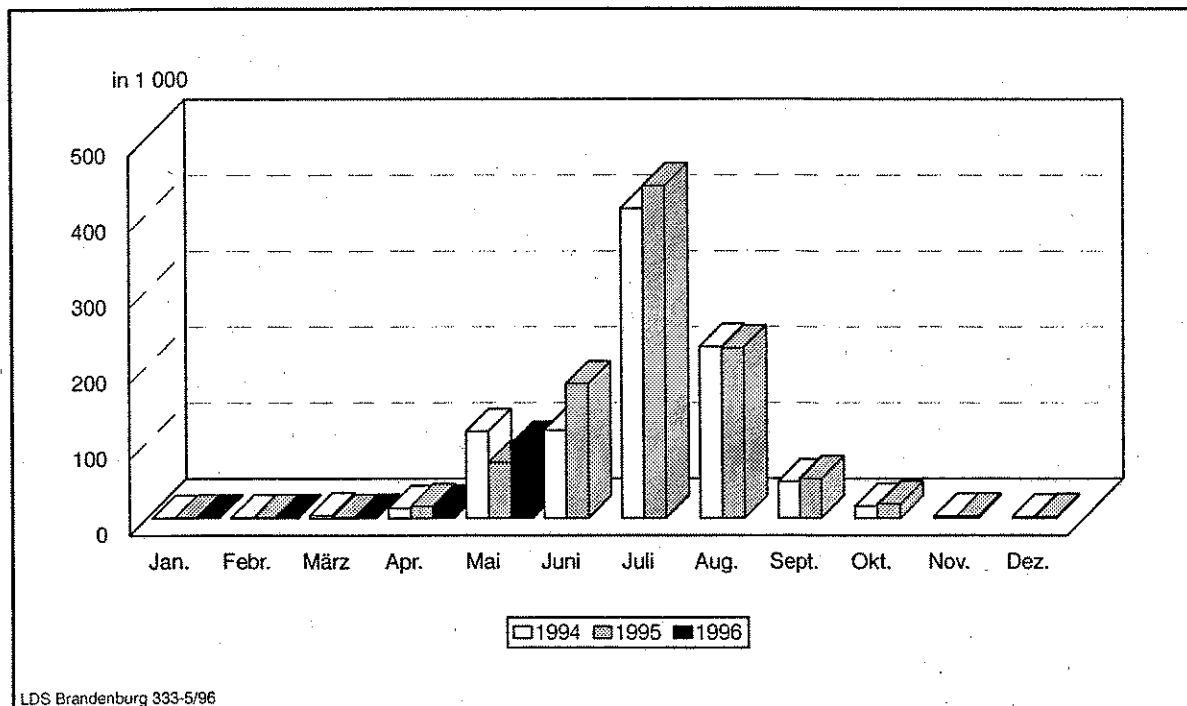
Zeitraum	1992	1993	1994	1995	1996
Januar	71	267	157	132	211
Februar	115	316	182	169	164
März	177	700	632	294	424
April	3 519	7 381	3 940	6 236	4 696
Mai	25 397	38 998	43 300	28 154	36 681
Juni	60 918	40 498	39 956	58 052	...
Juli	95 787	74 401	107 014	115 899	...
August	69 153	59 252	66 863	74 007	...
September	16 123	14 052	17 189	17 852	...
Oktober	3 626	3 732	5 540	6 050	...
November	456	368	365	294	...
Dezember	511	275	322	324	...
Winterhalbjahr ¹⁾	4 124	9 631	5 554	7 518	6 113
Sommerhalbjahr ²⁾	271 004	230 933	279 862	300 014	...
Jahr	275 853	240 240	285 460	307 463	...



1) November des vorhergehenden Jahres bis einschließlich April des jeweiligen Jahres
2) Mai bis einschließlich Oktober

**5. Übernachtungen von Gästen auf Campingplätzen mit Urlaubscamping
- nach Monaten bzw. zusammengefaßten Zeiträumen-**

Zeitraum	1992	1993	1994	1995	1996
Januar	1 119	1 516	418	888	1 109
Februar	1 213	1 727	734	1 030	1 666
März	1 753	2 650	3 858	1 227	2 026
April	9 929	18 018	12 941	15 356	13 882
Mai	69 241	108 713	114 427	73 332	97 548
Juni	185 547	124 136	115 844	177 217	...
Juli	387 526	316 770	408 248	438 045	...
August	251 792	215 612	226 145	224 131	...
September	50 751	44 906	47 932	52 342	...
Oktober	10 613	11 339	15 925	18 896	...
November	918	1 973	2 480	2 735	...
Dezember	1 649	1 004	1 576	2 217	...
Winterhalbjahr ¹⁾	17 197	26 478	20 928	22 557	23 635
Sommerhalbjahr ²⁾	955 470	821 476	928 521	983 963	...
Jahr	972 051	848 364	950 528	1 007 416	...



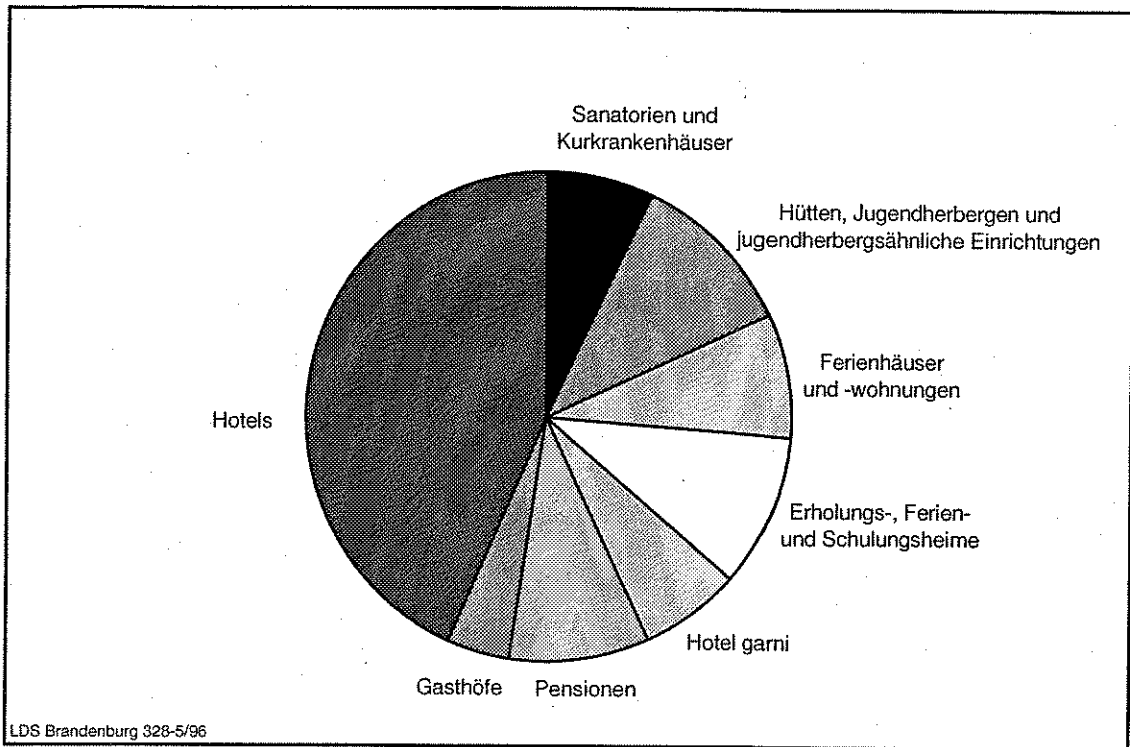
1) November des vorhergehenden Jahres bis einschließlich April des jeweiligen Jahres
2) Mai bis einschließlich Oktober

II. Weitere Ergebnistabellen

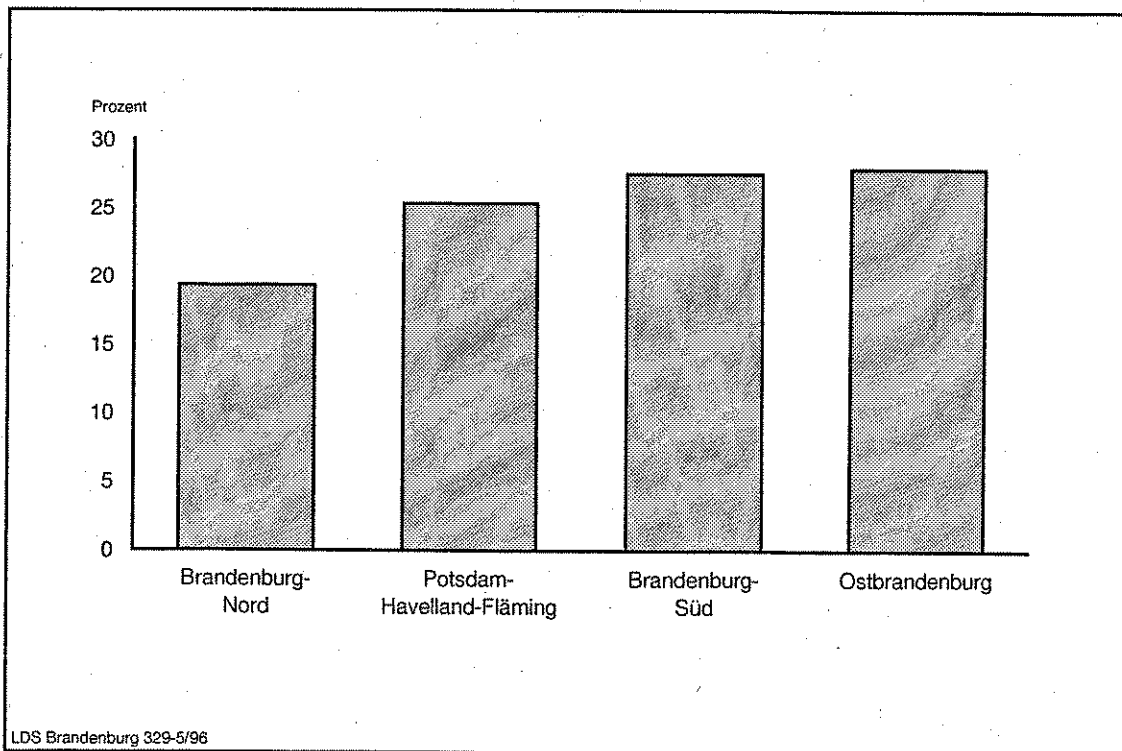
6. Beherbergungsarten nach Regionalverbänden und Verwaltungsbezirken

Regionalverband Verwaltungsbezirk	Mai 1996								
	Beherbergungsstätten insgesamt	davon							
		Hotels	Gasthöfe	Pensionen	Hotels garnis	Erholungs-, Ferien- und Schulungsheime	Ferienhäuser und -wohnungen	Hütten, Jugendherbergen u.ä. Einrichtungen	Sanatorien, Kurkrankenhäuser u.ä. Einrichtungen
Anzahl									
Brandenburg-Nord	297	104	36	72	18	20	31	8	8
Oberhavel	77	24	12	19	7	4	9	2	-
Ostprignitz-Ruppin	93	34	7	23	4	6	12	3	4
Prignitz	41	22	8	5	-	3	1	1	1
Uckermark	86	24	9	25	7	7	9	2	3
dar. Schwedt, Stadt	7	2	-	2	3	-	-	1	-
Potsdam-Havelland-Fläming	306	120	25	61	28	20	38	11	3
Brandenburg an der Havel, Stadt	19	8	1	6	2	-	1	1	-
Potsdam, Stadt	20	14	-	3	1	1	-	1	-
Havelland	57	20	5	16	3	2	7	4	-
Potsdam-Mittelmark	132	50	11	21	13	11	20	3	3
Teltow-Fläming	78	28	8	15	9	6	10	2	-
Ostbrandenburg	301	94	20	62	18	34	34	29	10
Frankfurt (Oder), Stadt	14	5	2	5	-	-	1	1	-
Barnim	73	29	5	13	4	9	7	5	1
dar. Eberswalde, Stadt	5	3	-	2	-	-	-	-	-
Märkisch-Oderland	99	26	4	29	7	10	9	8	6
Oder-Spree	115	34	9	15	7	15	17	15	3
dar. Eisenhüttenstadt, Stadt	6	3	1	-	-	1	1	-	-
Brandenburg-Süd	355	130	34	82	23	35	23	24	4
Cottbus, Stadt	23	12	-	5	1	4	-	1	-
Dahme-Spreewald	112	36	10	18	6	15	16	10	1
Elbe-Elster	60	21	7	12	6	6	2	4	2
Oberspreewald-Lausitz	72	27	9	24	3	5	2	2	-
Spree-Neiße	88	34	8	23	7	5	3	7	1
Land Brandenburg	1 259	448	115	277	87	109	126	72	25

7. Anteil der in den einzelnen Beherbergungsarten angebotenen Bettenkapazität an den angebotenen Betten/Schlafgelegenheiten aller Beherbergungsstätten im Land Brandenburg



8. Anteil der in den einzelnen Regionalverbänden des Landes Brandenburg angebotenen Bettenkapazität in den Beherbergungsstätten an der angebotenen Bettenkapazität in den Beherbergungsstätten des Landes insgesamt



9. Beherbergungsstätten, Gästebetten und Kapazitätsauslastung nach Regionalverbänden und Verwaltungsbezirken

Regionalverband Verwaltungsbezirk	Mai 1996					Betten insgesamt je 1 000 Einwohner
	Beherbergungsstätten		Betten/Schlafgelegenheiten		durchschnittliche Auslastung der angebotenen Betten ¹⁾	
	insgesamt	darunter geöffnet	insgesamt	darunter angebotene		
	Anzahl				%	
Brandenburg-Nord	297	278	13 511	12 202	39,5	24,6
Oberhavel	77	72	2 948	2 724	33,9	17,3
Ostprignitz-Ruppin	93	90	4 053	3 710	42,0	34,9
Prignitz	41	38	1 443	1 353	41,8	14,2
Uckermark	86	78	5 067	4 415	40,1	31,6
dar. Schwedt, Stadt	7	7	739	521	29,8	15,6
Potsdam-Havelland-Fläming	306	284	17 123	15 959	39,6	25,1
Brandenburg an der Havel, Stadt	19	18	948	920	28,4	11,0
Potsdam, Stadt	20	18	2 215	2 097	41,2	16,2
Havelland	57	52	2 334	1 992	34,4	17,8
Potsdam-Mittelmark	132	120	7 731	7 133	44,0	42,9
Teltow-Fläming	78	76	3 895	3 817	36,0	26,3
Ostbrandenburg	301	281	19 106	17 579	46,3	32,1
Frankfurt (Oder), Stadt	14	12	1 045	1 009	27,6	12,9
Barnim	73	65	6 120	5 316	49,8	40,3
dar. Eberswalde, Stadt	5	5	139	139	23,0	2,8
Märkisch-Oderland	99	95	4 787	4 556	47,4	27,7
Oder-Spree	115	109	7 154	6 698	45,6	37,5
dar. Eisenhüttenstadt, Stadt	6	6	714	707	53,8	15,1
Brandenburg-Süd	355	328	18 716	17 321	40,5	26,2
Cottbus, Stadt	23	23	2 513	2 439	39,1	20,4
Dahme-Spreewald	112	100	7 149	6 602	40,0	49,3
Elbe-Elster	60	56	1 785	1 698	42,2	13,0
Oberspreewald-Lausitz	72	67	3 452	2 915	34,4	22,0
Spree-Neiße	88	82	3 817	3 667	46,4	24,9
Land Brandenburg	1 259	1 171	68 456	63 061	41,7	26,9

1) Rechnerischer Wert (Übernachtungen/angebotene Bettentage) x 100

10. Beherbergungsarten nach Größenklassen und Kapazitätsauslastung

Beherbergungsarten mit ... bis ... angebotenen Gästebetten	Mai 1996				
	Beherbergungsstätten		Betten/Schlafgelegenheiten		durchschnittliche Auslastung der angebotenen Betten ¹⁾
	insgesamt	darunter geöffnete	insgesamt	darunter angebotene	
	Anzahl				%
Hotels					
unter 12	34	12	968	125	32,8
12 - 14	30	30	401	394	26,4
15 - 19	33	33	553	550	27,2
20 - 29	80	80	1 949	1 922	34,5
30 - 99	204	204	10 604	10 404	37,1
100 - 249	50	50	7 485	7 454	36,2
250 - 499	14	14	4 579	4 555	36,8
500 - 999	2	2	1 044	1 044	
1000 und mehr	1	1	1 020	1 020	38,0
insgesamt	448	426	28 603	27 468	36,7
Gasthöfe					
unter 12	30	24	328	241	29,5
12 - 14	19	19	256	246	33,2
15 - 19	22	22	379	375	32,5
20 - 29	18	18	411	411	32,7
30 - 99	24	24	1 048	1 032	37,9
100 - 249	2	2	322	316	
insgesamt	115	109	2 744	2 621	37,0
Pensionen					
unter 12	75	55	992	546	38,7
12 - 14	65	65	927	850	34,7
15 - 19	51	51	857	836	33,8
20 - 29	46	46	1 081	1 068	36,8
30 - 99	36	36	1 696	1 658	35,3
100 - 249	3	3	421	421	38,1
250 - 499	1	1	484	372	
insgesamt	277	257	6 458	5 751	35,0
Hotels garnis					
unter 12	6	2	176	20	
12 - 14	5	5	64	64	33,9
15 - 19	15	15	261	250	38,5
20 - 29	19	19	465	459	35,0
30 - 99	29	29	1 503	1 490	34,7
100 - 249	11	11	1 763	1 495	41,6
250 - 499	2	2	519	519	
insgesamt	87	83	4 751	4 297	37,2

1) Rechnerischer Wert (Übernachtungen/angebotene Bettentage) x 100

Noch: 10. Beherbergungsarten nach Größenklassen und Kapazitätsauslastung

Beherbergungsarten mit ... bis ... angebotenen Gästebetten	Mai 1996				
	Beherbergungsstätten		Betten/Schlafgelegenheiten		durchschnittliche Auslastung der angebotenen Betten ¹⁾
	insgesamt	darunter geöffnete	insgesamt	darunter angebotene	
	Anzahl				%
Erholungs-, Ferien- und Schulungsheime					
unter 12	7	-	371	-	-
12 - 14	1	1	14	14	.
15 - 19	2	2	37	37	.
20 - 29	20	20	520	490	39,6
30 - 99	66	66	3 463	3 261	40,2
100 - 249	9	9	1 658	1 372	52,7
250 - 499	4	4	1 241	1 241	40,0
insgesamt	109	102	7 304	6 415	42,8
Ferienhäuser und -wohnungen					
unter 12	28	5	982	51	21,7
12 - 14	9	9	113	111	37,2
15 - 19	13	13	219	217	29,8
20 - 29	23	23	631	575	25,8
30 - 99	42	42	2 149	2 022	30,4
100 - 249	9	9	1 527	1 213	20,6
250 - 499	1	1	262	255	.
500 - 999	1	1	610	610	.
insgesamt	126	103	6 493	5 054	30,9
Hütten, Jugendherbergen u.ä. Einrichtungen					
unter 12	6	-	418	-	-
12 - 14	-	-	-	-	-
15 - 19	3	3	52	52	26,4
20 - 29	7	7	182	179	36,0
30 - 99	39	39	2 289	2 113	48,2
100 - 249	13	13	1 763	1 763	58,6
250 - 499	2	2	820	820	.
500 - 999	1	1	969	969	.
1000 und mehr	1	1	1 281	1 230	60,9
insgesamt	72	66	7 774	7 126	51,6

1) Rechnerischer Wert (Übernachtungen/angebotene Bettentage) x 100

Noch: 10. Beherbergungsarten nach Größenklassen und Kapazitätsauslastung

Beherbergungsarten mit ... bis ... angebotenen Gästebetten	Mai 1996				
	Beherbergungsstätten		Betten/Schlafgelegenheiten		durchschnittliche Auslastung der angebotenen Betten ¹⁾
	insgesamt	darunter geöffnete	insgesamt	darunter angebotene	
	Anzahl				%
Heilstätten, Sanatorien, Kur- u. Rehabilitations- einrichtungen u.ä.					
unter 12	-	-	-	-	-
20 - 29	1	1	20	20	90,3
30 - 99	9	9	526	526	77,7
100 - 249	12	12	2 501	2 501	81,6
250 - 499	2	2	610	610	
500 - 999	1	1	672	672	
insgesamt	25	25	4 329	4 329	83,8
Beherbergungsarten insgesamt					
unter 12	186	98	4 235	983	34,8
12 - 14	129	129	1 775	1 679	32,6
15 - 19	139	139	2 358	2 317	31,9
20 - 29	214	214	5 259	5 124	34,7
30 - 99	449	449	23 278	22 506	38,8
100 - 249	109	109	17 440	16 535	46,5
250 - 499	26	26	8 515	8 372	43,9
500 - 999	5	5	3 295	3 295	50,0
1000 und mehr	2	2	2 301	2 250	50,5
insgesamt	1 259	1 171	68 456	63 061	41,7

1) Rechnerischer Wert (Übernachtungen/angebotene Bettentage) x 100

11. Ankünfte der Gäste in Beherbergungsstätten nach Regionalverbänden und Verwaltungsbezirken sowie nach zusammengefaßten Gästegruppen - im Berichtsmonat -

Regionalverband Verwaltungsbezirk	Mai 1996					
	Ankünfte insgesamt		davon Gäste aus			
			der BRD		dem Ausland	
	Ist	Veränderung zum Vorjahr	Ist	Veränderung zum Vorjahr	Ist	Veränderung zum Vorjahr
Anzahl	%	Anzahl	%	Anzahl	%	
Brandenburg-Nord	52 026	21,6	49 501	22,0	2 525	14,6
Oberhavel	12 922	6,2	11 931	2,9	991	71,8
Ostprignitz-Ruppin	16 382	63,2	15 841	65,3	541	18,9
Prignitz	5 175	12,8	4 978	12,8	197	12,6
Uckermark	17 547	9,8	16 751	11,8	796	-20,2
dar. Schwedt, Stadt	1 922	-8,5	1 811	-5,9	111	-36,9
Potsdam-Havelland-Fläming	73 835	15,4	66 154	13,8	7 681	31,5
Brandenburg an der Havel, Stadt	3 892	3,9	3 566	-1,9	326	191,1
Potsdam, Stadt	13 218	21,8	11 881	26,6	1 337	-9,2
Havelland	7 685	10,9	7 294	11,3	391	3,7
Potsdam-Mittelmark	31 411	13,5	29 228	16,0	2 183	-12,5
Teltow-Fläming	17 629	19,3	14 185	5,9	3 444	148,8
Ostbrandenburg	73 077	10,9	70 841	11,9	2 236	-13,5
Frankfurt (Oder), Stadt	4 181	-8,3	3 629	-9,7	552	1,7
Barnim	23 472	8,7	23 083	10,6	389	-45,2
dar. Eberswalde, Stadt	517	-26,9	503	-23,8	14	-70,2
Märkisch-Oderland	16 088	18,3	15 582	19,3	506	-5,4
Oder-Spree	29 336	12,3	28 547	12,7	789	-1,0
dar. Eisenhüttenstadt, Stadt	2 445	28,8	2 088	27,9	357	34,2
Brandenburg-Süd	79 745	3,3	76 810	3,5	2 935	-0,1
Cottbus, Stadt	13 860	-27,0	13 156	-25,7	704	-44,3
Dahme-Spreewald	27 939	14,9	26 858	13,4	1 081	74,9
Elbe-Elster	7 043	17,5	6 905	17,2	138	31,4
Oberspreewald-Lausitz	13 020	25,2	12 561	24,7	459	40,4
Spree-Neiße	17 883	2,2	17 330	2,7	553	-11,7
Land Brandenburg	278 683	11,6	263 306	11,5	15 377	13,3

**12. Ankünfte der Gäste in Beherbergungsstätten nach Regionalverbänden und Verwaltungsbezirken
sowie nach zusammengefaßten Gästegruppen
- seit Jahresbeginn -**

Regionalverband Verwaltungsbezirk	01.01. - 31.05.1996					
	Ankünfte insgesamt		davon Gäste aus			
			der BRD		dem Ausland	
	Ist	Veränderung zum Vorjahr	Ist	Veränderung zum Vorjahr	Ist	Veränderung zum Vorjahr
Anzahl	%	Anzahl	%	Anzahl	%	
Brandenburg-Nord	148 054	10,1	141 142	10,8	6 912	-2,7
Oberhavel	37 257	-1,7	34 714	-2,9	2 543	18,9
Ostprignitz-Ruppin	43 050	32,2	41 542	33,1	1 508	10,3
Prignitz	17 891	13,7	17 228	14,9	663	-10,5
Uckermark	49 856	3,2	47 658	4,9	2 198	-23,0
dar. Schwedt, Stadt	8 608	4,2	8 066	7,1	542	-25,5
Potsdam-Havelland-Fläming	236 639	10,9	212 371	9,0	24 268	30,6
Brandenburg an der Havel, Stadt	14 854	11,3	13 716	7,1	1 138	108,8
Potsdam, Stadt	38 342	2,0	34 132	3,9	4 210	-11,0
Havelland	25 554	14,5	24 387	17,5	1 167	-25,5
Potsdam-Mittelmark	97 626	6,7	90 607	6,3	7 019	12,0
Teltow-Fläming	60 263	23,9	49 529	14,7	10 734	96,3
Ostbrandenburg	206 114	5,3	197 156	6,7	8 958	-18,2
Frankfurt (Oder), Stadt	15 842	-10,0	14 089	-9,2	1 753	-15,4
Barnim	66 379	1,2	64 690	3,3	1 689	-43,2
dar. Eberswalde, Stadt	2 367	-3,0	2 269	-1,9	98	-22,8
Märkisch-Oderland	49 155	15,1	46 591	15,9	2 564	2,4
Oder-Spree	74 738	7,0	71 786	8,0	2 952	-13,1
dar. Eisenhüttenstadt, Stadt	9 784	23,8	8 395	28,1	1 389	3,2
Brandenburg-Süd	199 852	0,2	191 405	1,2	8 447	-17,1
Cottbus, Stadt	33 853	-22,7	31 530	-21,8	2 323	-33,1
Dahme-Spreewald	66 418	9,6	63 801	10,4	2 617	-6,5
Elbe-Elster	20 971	-0,7	20 544	-0,5	427	-9,1
Oberspreewald-Lausitz	32 670	13,4	31 125	13,7	1 545	9,0
Spree-Neiße	45 940	1,8	44 405	3,1	1 535	-24,6
Land Brandenburg	790 659	6,4	742 074	6,6	48 585	3,8

**13. Übernachtungen der Gäste in Beherbergungsstätten nach Regionalverbänden und Verwaltungsbezirken sowie nach zusammengefaßten Gästegruppen
- im Berichtsmonat -**

Regionalverband Verwaltungsbezirk	Mai 1996					
	Übernachtungen insgesamt		davon Gäste aus			
			der BRD		dem Ausland	
	ist	Veränderung zum Vorjahr	ist	Veränderung zum Vorjahr	ist	Veränderung zum Vorjahr
Anzahl	%	Anzahl	%	Anzahl	%	
Brandenburg-Nord	147 696	14,6	141 895	16,2	5 801	-13,3
Oberhavel	28 318	-6,2	26 060	-8,9	2 258	41,3
Ostprignitz-Ruppin	47 443	63,7	46 478	65,1	965	16,0
Prignitz	17 553	3,5	17 212	4,4	341	-29,4
Uckermark	54 382	3,2	52 145	6,6	2 237	-40,8
dar. Schwedt, Stadt	4 813	-31,7	4 539	-27,3	274	-66,0
Potsdam-Havelland-Fläming	194 600	24,1	170 545	21,4	24 055	47,2
Brandenburg an der Havel, Stadt	8 097	21,6	7 299	13,1	798	287,4
Potsdam, Stadt	26 782	28,1	23 178	29,6	3 604	19,5
Havelland	21 128	14,8	19 453	14,5	1 675	18,0
Potsdam-Mittelmark	97 051	27,8	88 873	28,8	8 178	17,9
Teltow-Fläming	41 542	19,1	31 742	5,4	9 800	105,7
Ostbrandenburg	251 344	16,4	242 042	17,1	9 302	0,6
Frankfurt (Oder), Stadt	8 540	4,1	7 740	6,3	800	-13,0
Barnim	82 001	13,8	80 233	16,2	1 768	-41,1
dar. Eberswalde, Stadt	992	-24,7	977	-19,7	15	-85,1
Märkisch-Oderland	66 271	25,8	65 013	29,6	1 258	-50,3
Oder-Spree	94 532	13,9	89 056	11,0	5 476	95,7
dar. Eisenhüttenstadt, Stadt	11 799	55,9	8 255	31,1	3 544	178,8
Brandenburg-Süd	217 057	9,5	209 607	10,2	7 450	-6,7
Cottbus, Stadt	29 543	-13,4	27 962	-12,5	1 581	-25,6
Dahme-Spreewald	81 722	5,6	78 191	4,0	3 531	60,9
Elbe-Elster	22 199	7,2	21 991	9,7	208	-68,7
Oberspreewald-Lausitz	30 879	40,0	30 200	42,0	679	-13,8
Spree-Neiße	52 714	19,9	51 263	22,8	1 451	-34,4
Land Brandenburg	810 697	15,9	764 089	15,9	46 608	15,8

**14. Übernachtungen der Gäste in Beherbergungsstätten nach Regionalverbänden und Verwaltungsbezirken sowie nach zusammengefaßten Gästegruppen
- seit Jahresbeginn -**

Regionalverband Verwaltungsbezirk	01.01. - 31.05.1996					
	Übernachtungen insgesamt		davon Gäste aus			
			der BRD		dem Ausland	
	Ist	Veränderung zum Vorjahr	Ist	Veränderung zum Vorjahr	Ist	Veränderung zum Vorjahr
Anzahl	%	Anzahl	%	Anzahl	%	
Brandenburg-Nord	458 369	1,9	441 270	4,2	17 099	-34,7
Oberhavel	81 412	-12,5	75 115	-13,5	6 297	1,0
Ostprignitz-Ruppin	127 391	25,5	124 121	26,5	3 270	-2,7
Prignitz	82 443	23,7	81 056	25,3	1 387	-27,6
Uckermark	167 123	-11,3	160 978	-7,4	6 145	-58,1
dar. Schwedt, Stadt	23 863	-45,0	22 286	-36,9	1 577	-80,4
Potsdam-Havelland-Fläming	657 482	17,3	568 177	13,1	89 305	54,3
Brandenburg an der Havel, Stadt	28 842	5,1	26 204	0,6	2 638	91,7
Potsdam, Stadt	76 510	3,1	64 630	2,0	11 880	9,7
Havelland	71 646	11,1	67 085	13,4	4 561	-14,8
Potsdam-Mittelmark	334 025	20,1	303 181	18,7	30 844	36,8
Teltow-Fläming	146 459	25,9	107 077	8,7	39 382	121,5
Ostbrandenburg	789 178	12,4	751 011	14,3	38 167	-14,6
Frankfurt (Oder), Stadt	30 543	-8,7	27 994	-6,0	2 549	-30,8
Barnim	254 686	9,0	247 495	13,3	7 191	-53,0
dar. Eberswalde, Stadt	4 133	-7,4	3 635	-12,3	498	56,1
Märkisch-Oderland	247 633	25,4	237 422	26,6	10 211	2,7
Oder-Spree	256 316	8,0	238 100	7,5	18 216	15,6
dar. Eisenhüttenstadt, Stadt	45 854	36,3	34 341	36,9	11 513	34,5
Brandenburg-Süd	557 903	7,7	533 914	10,1	23 989	-26,9
Cottbus, Stadt	66 534	-21,7	60 762	-20,3	5 772	-34,1
Dahme-Spreewald	184 256	3,7	174 513	4,7	9 743	-11,5
Elbe-Elster	80 055	1,5	79 000	2,3	1 055	-36,6
Oberspreewald-Lausitz	75 419	27,2	72 475	29,9	2 944	-15,9
Spree-Neiße	151 639	29,5	147 164	34,8	4 475	-43,3
Land Brandenburg	2 462 932	10,4	2 294 372	10,9	168 560	4,3

15. Durchschnittliche Aufenthaltsdauer der Gäste in Beherbergungsstätten nach Regionalverbänden und Verwaltungsbezirken
- Berichtsmonat und seit Jahresbeginn -

	Durchschnittliche Aufenthaltsdauer der Gäste insgesamt ¹⁾		davon der Gäste aus			
			der BRD		dem Ausland	
	Mai 1996	Jan. - Mai	Mai 1996	Jan. - Mai	Mai 1996	Jan. - Mai
Tage						
Brandenburg-Nord	2,8	3,1	2,9	3,1	2,3	2,5
Oberhavel	2,2	2,2	2,2	2,2	2,3	2,5
Ostprignitz-Ruppin	2,9	3,0	2,9	3,0	1,8	2,2
Prignitz	3,4	4,6	3,5	4,7	1,7	2,1
Uckermark	3,1	3,4	3,1	3,4	2,8	2,8
dar. Schwedt, Stadt	2,5	2,8	2,5	2,8	2,5	2,9
Potsdam-Havelland-Fläming	2,6	2,8	2,6	2,7	3,1	3,7
Brandenburg an der Havel, Stadt	2,1	1,9	2,0	1,9	2,4	2,3
Potsdam, Stadt	2,0	2,0	2,0	1,9	2,7	2,8
Havelland	2,7	2,8	2,7	2,8	4,3	3,9
Potsdam-Mittelmark	3,1	3,4	3,0	3,3	3,7	4,4
Teltow-Fläming	2,4	2,4	2,2	2,2	2,8	3,7
Ostbrandenburg	3,4	3,8	3,4	3,8	4,2	4,3
Frankfurt (Oder), Stadt	2,0	1,9	2,1	2,0	1,4	1,5
Barnim	3,5	3,8	3,5	3,8	4,5	4,3
dar. Eberswalde, Stadt	1,9	1,7	1,9	1,6	1,1	5,1
Märkisch-Oderland	4,1	5,0	4,2	5,1	2,5	4,0
Oder-Spree	3,2	3,4	3,1	3,3	6,9	6,2
dar. Eisenhüttenstadt, Stadt	4,8	4,7	4,0	4,1	9,9	8,3
Brandenburg- Süd	2,7	2,8	2,7	2,8	2,5	2,8
Cottbus, Stadt	2,1	2,0	2,1	1,9	2,2	2,5
Dahme-Spreewald	2,9	2,8	2,9	2,7	3,3	3,7
Elbe-Elster	3,2	3,8	3,2	3,8	1,5	2,5
Oberspreewald-Lausitz	2,4	2,3	2,4	2,3	1,5	1,9
Spree-Neiße	2,9	3,3	3,0	3,3	2,6	2,9
Land Brandenburg	2,9	3,1	2,9	3,1	3,0	3,5

¹⁾ Rechnerischer Wert (Übernachtungen/Ankünfte)

16. Ankünfte, Übernachtungen und durchschnittliche Aufenthaltsdauer der Gäste in Beherbergungsstätten nach Betriebsarten und zusammengefaßten Gästegruppen - im Berichtsmonat -

Betriebsart Ständiger Wohnsitz der Gäste	Mai 1996				
	Ankünfte		Übernachtungen		durchschnittliche Aufenthaltsdauer ¹⁾
	Ist	Veränderung zum Vorjahr	Ist	Veränderung zum Vorjahr	
	Anzahl	%	Anzahl	%	Tage
Hotels	145 317	8,5	311 690	9,7	2,1
Bundesrepublik Deutschland	134 615	8,0	285 646	9,1	2,1
Ausland	10 702	15,0	26 044	16,9	2,4
Gasthöfe	12 428	4,1	29 843	1,8	2,4
Bundesrepublik Deutschland	12 154	5,8	28 560	2,4	2,3
Ausland	274	-38,6	1 283	-10,7	4,7
Pensionen	21 098	36,8	62 127	42,6	2,9
Bundesrepublik Deutschland	20 155	38,4	58 296	46,7	2,9
Ausland	943	9,4	3 831	0,5	4,1
Hotels garnis	16 791	1,5	49 586	12,3	3,0
Bundesrepublik Deutschland	14 271	-3,4	40 697	8,3	2,9
Ausland	2 520	42,2	8 889	34,9	3,5
Erholungs-, Ferien- und Schulungsheime	27 952	14,5	84 447	7,8	3,0
Bundesrepublik Deutschland	27 697	14,8	83 138	7,9	3,0
Ausland	255	-15,6	1 309	1,2	5,1
Ferienhäuser und -wohnungen	10 511	31,7	46 404	29,3	4,4
Bundesrepublik Deutschland	10 349	32,1	42 786	26,8	4,1
Ausland	162	9,5	3 618	69,0	22,3
Hütten, Jugendherbergen u. ä.	40 707	10,7	114 075	1,0	2,8
Bundesrepublik Deutschland	40 186	11,5	112 441	2,0	2,8
Ausland	521	-28,6	1 634	-39,8	3,1
Heilstätten, Sanatorien u. ä.	3 879	38,5	112 525	57,2	29,0
Bundesrepublik Deutschland	3 879	38,5	112 525	57,2	29,0
Ausland	-	-	-	-	-
Betriebe insgesamt	278 683	11,6	810 697	15,9	2,9
Bundesrepublik Deutschland	263 306	11,5	764 089	15,9	2,9
Ausland	15 377	13,3	46 608	15,8	3,0

1) Rechnerischer Wert (Übernachtungen/Ankünfte)

17. Ankünfte, Übernachtungen und durchschnittliche Aufenthaltsdauer der Gäste in Beherbergungsstätten nach Betriebsarten und zusammengefaßten Gästegruppen - seit Jahresbeginn -

Betriebsart Ständiger Wohnsitz der Gäste	01.01. - 31.05.1996				
	Ankünfte		Übernachtungen		durchschnittliche Aufenthaltsdauer ¹⁾
	Ist	Veränderung zum Vorjahr	Ist	Veränderung zum Vorjahr	
	Anzahl	%	Anzahl	%	Tage
Hotels	434 358	4,9	889 432	0,8	2,0
Bundesrepublik Deutschland	400 996	4,3	806 594	0,2	2,0
Ausland	33 362	12,3	82 838	6,3	2,5
Gasthöfe	37 410	-6,9	85 434	-11,0	2,3
Bundesrepublik Deutschland	36 259	-5,7	80 641	-10,4	2,2
Ausland	1 151	-33,8	4 793	-20,5	4,2
Pensionen	62 441	20,3	186 717	21,7	3,0
Bundesrepublik Deutschland	59 582	22,4	174 737	27,2	2,9
Ausland	2 859	-11,0	11 980	-25,6	4,2
Hotels garnis	52 812	-8,1	177 447	-3,7	3,4
Bundesrepublik Deutschland	45 016	-10,7	135 252	-11,9	3,0
Ausland	7 796	10,3	42 195	37,4	5,4
Erholungs-, Ferien- und Schulungsheime	77 361	8,5	239 675	0,0	3,1
Bundesrepublik Deutschland	76 737	9,3	236 350	0,8	3,1
Ausland	624	-41,0	3 325	-35,7	5,3
Ferienhäuser und -wohnungen	17 559	17,3	93 752	14,1	5,3
Bundesrepublik Deutschland	16 887	21,8	79 471	12,9	4,7
Ausland	672	-38,7	14 281	21,7	21,3
Hütten, Jugendherbergen u. ä.	89 709	12,4	257 321	1,4	2,9
Bundesrepublik Deutschland	87 588	13,9	248 173	3,4	2,8
Ausland	2 121	-28,0	9 148	-34,3	4,3
Heilstätten, Sanatorien u. ä.	19 009	44,0	533 154	57,7	28,0
Bundesrepublik Deutschland	19 009	44,0	533 154	57,7	28,0
Ausland	-	-	-	-	-
Betriebe insgesamt	790 659	6,4	2 462 932	10,4	3,1
Bundesrepublik Deutschland	742 074	6,6	2 294 372	10,9	3,1
Ausland	48 585	3,8	168 560	4,3	3,5

1) Rechnerischer Wert (Übernachtungen/Ankünfte)

18. Ankünfte, Übernachtungen und durchschnittliche Aufenthaltsdauer der Gäste in Beherbergungsstätten nach Herkunftsländern - im Berichtsmonat -

Herkunftsland (ständiger Wohnsitz)	Mai 1996					durchschnittliche Aufenthaltsdauer ²⁾
	Ankünfte		Übernachtungen			
	Ist	Veränderung zum Vorjahr	Ist	Veränderung zum Vorjahr	Anteil ¹⁾	
	Anzahl	%	Anzahl	%	Tage	
Insgesamt	278 683	11,6	810 697	15,9	100	2,9
BRD	263 306	11,5	764 089	15,9	94,3	2,9
Ausland	15 377	13,3	46 608	15,8	5,7	3,0
Europa	13 007	19,1	40 884	19,3	87,7	3,1
Baltische Staaten	113	-47,4	426	-55,2	0,9	3,8
Belgien	537	21,5	2 307	113,2	4,9	4,3
Dänemark	1 385	21,7	3 072	53,4	6,6	2,2
Finnland	123	-23,1	300	-51,3	0,6	2,4
Frankreich	644	15,8	1 718	2,7	3,7	2,7
Griechenland	66	-2,9	286	-30,2	0,6	4,3
Großbritannien und Nordirland	1 809	34,4	4 609	-12,6	9,9	2,5
Republik Irland	22	-31,2	107	-38,9	0,2	4,9
Island	14	600,0	16	300,0	0,0	1,1
Italien	632	56,0	4 821	155,1	10,3	7,6
Luxemburg	20	-80,6	45	-91,0	0,1	2,3
Niederlande	2 695	35,6	7 091	26,2	15,2	2,6
Norwegen	163	-35,3	631	-20,9	1,4	3,9
Österreich	569	-11,0	1 458	-10,6	3,1	2,6
Polen	926	33,4	3 118	26,2	6,7	3,4
Portugal	102	30,8	1 352	199,8	2,9	13,3
Rußland	656	98,8	1 316	7,3	2,8	2,0
Schweden	754	18,6	1 647	10,7	3,5	2,2
Schweiz	513	38,6	1 259	66,3	2,7	2,5
Spanien	207	2,0	345	-1,1	0,7	1,7
Tschechische Republik	456	6,0	1 583	-11,0	3,4	3,5
Türkei	119	17,8	560	47,0	1,2	4,7
Ungarn	128	-17,9	1 730	27,8	3,7	13,5
sonstige europäische Länder	354	-38,3	1 087	-21,6	2,3	3,1

1) Bei Übernachtungen von Gästen aus der Bundesrepublik Deutschland und dem Ausland insgesamt: Anteil an allen Übernachtungen; sonst: Anteil an den Übernachtungen des Auslands insgesamt

2) Rechnerischer Wert (Übernachtungen/Ankünfte)

**Noch: 18. Ankünfte, Übernachtungen und durchschnittliche Aufenthaltsdauer der Gäste in Beherbergungsstätten nach Herkunftsländern
- im Berichtsmonat -**

Herkunftsland (ständiger Wohnsitz)	Mai 1996					
	Ankünfte		Übernachtungen			durchschnittliche Aufenthaltsdauer ²⁾
	Ist	Veränderung zum Vorjahr	Ist	Veränderung zum Vorjahr	Anteil ¹⁾	
	Anzahl	%	Anzahl	%	Tage	
Afrika	50	117,4	196	226,7	0,4	3,9
Republik Südafrika	22	83,3	25	-43,2	0,1	1,1
sonstige afrikanische Länder	28	154,5	171	968,8	0,4	6,1
Asien	223	19,3	1 188	86,8	2,5	5,3
Arabische Golfstaaten	14	-12,5	25	-56,9	0,1	1,8
VR China und Hongkong	58	222,2	428	791,7	0,9	7,4
Israel	6	-57,1	7	-65,0	0,0	1,2
Japan	75	-16,7	305	-1,0	0,7	4,1
Südkorea	17	-5,6	81	-12,0	0,2	4,8
Taiwan	4	x	10	x	0,0	2,5
sonstige asiatische Länder	49	58,1	332	201,8	0,7	6,8
Amerika gesamt	831	14,9	2 121	20,0	4,6	2,6
Kanada	108	-10,0	260	-24,4	0,6	2,4
USA	661	19,7	1 745	34,7	3,7	2,6
Mittelamerika und Karibik	8	700,0	29	866,7	0,1	3,6
Brasilien	29	-9,4	33	-68,0	0,1	1,1
sonstige südamerikanische Länder	25	38,9	54	134,8	0,1	2,2
Australien-Neuseeland-Ozeanien	84	78,7	215	80,7	0,5	2,6
ohne Angaben	1 182	-29,3	2 004	-41,4	4,3	1,7

1) Bei Übernachtungen von Gästen aus der Bundesrepublik Deutschland und dem Ausland insgesamt: Anteil an allen Übernachtungen; sonst: Anteil an den Übernachtungen des Auslands insgesamt
2) Rechnerischer Wert (Übernachtungen/Ankünfte)

19. Ankünfte, Übernachtungen und durchschnittliche Aufenthaltsdauer der Gäste in Beherbergungsstätten nach Herkunftsländern - seit Jahresbeginn -

Herkunftsland (ständiger Wohnsitz)	01.01. - 31.05.1996					
	Ankünfte		Übernachtungen			durchschnittliche Aufenthaltsdauer ²⁾
	Ist	Veränderung zum Vorjahr	Ist	Veränderung zum Vorjahr	Anteil ¹⁾	
	Anzahl	%	Anzahl	%	Tage	
Insgesamt	790 659	6,4	2 462 932	10,4	100	3,1
BRD	742 074	6,6	2 294 372	10,9	93,2	3,1
Ausland	48 585	3,8	168 560	4,3	6,8	3,5
Europa	42 252	6,4	149 686	3,8	88,8	3,5
Baltische Staaten	740	-12,1	2 159	-27,1	1,3	2,9
Belgien	1 737	2,0	7 451	50,6	4,4	4,3
Dänemark	3 813	3,3	9 398	18,5	5,6	2,5
Finnland	348	-34,0	1 377	-30,3	0,8	4,0
Frankreich	2 178	-10,3	5 740	-46,3	3,4	2,6
Griechenland	196	15,3	1 869	91,3	1,1	9,5
Großbritannien und Nordirland	4 997	3,9	17 643	-9,2	10,5	3,5
Republik Irland	110	-47,4	622	-55,6	0,4	5,7
Island	33	65,0	58	41,5	0,0	1,8
Italien	2 301	15,9	21 481	100,6	12,7	9,3
Luxemburg	94	-80,9	215	-90,3	0,1	2,3
Niederlande	8 535	15,0	21 193	10,8	12,6	2,5
Norwegen	459	-29,6	1 463	-16,4	0,9	3,2
Österreich	1 846	-11,0	5 639	-8,4	3,3	3,1
Polen	3 629	24,5	13 280	6,3	7,9	3,7
Portugal	501	28,5	7 111	176,0	4,2	14,2
Rußland	2 521	47,8	6 732	-18,5	4,0	2,7
Schweden	2 072	5,1	4 612	-16,9	2,7	2,2
Schweiz	1 338	36,0	3 287	53,8	2,0	2,5
Spanien	599	8,3	1 390	13,7	0,8	2,3
Tschechische Republik	1 528	16,9	4 614	-9,5	2,7	3,0
Türkei	479	34,9	2 747	73,1	1,6	5,7
Ungarn	524	-50,4	5 129	-41,2	3,0	9,8
sonstige europäische Länder	1 674	15,4	4 476	-28,1	2,7	2,7

1) Bei Übernachtungen von Gästen aus der Bundesrepublik Deutschland und dem Ausland insgesamt: Anteil an allen Übernachtungen; sonst: Anteil an den Übernachtungen des Auslands insgesamt

2) Rechnerischer Wert (Übernachtungen/Ankünfte)

**Noch: 19. Ankünfte, Übernachtungen und durchschnittliche Aufenthaltsdauer der Gäste in Beherbergungsstätten nach Herkunftsländern
- seit Jahresbeginn -**

Herkunftsland (ständiger Wohnsitz)	01.01. - 31.05.1996					
	Ankünfte		Übernachtungen			durchschnittliche Aufenthaltsdauer ²⁾
	Ist	Veränderung zum Vorjahr	Ist	Veränderung zum Vorjahr	Anteil ¹⁾	
	Anzahl	%	Anzahl	%		Tage
Afrika	173	69,6	654	73,5	0,4	3,8
Republik Südafrika	61	190,5	75	15,4	0,0	1,2
sonstige afrikanische Länder	112	38,3	579	85,6	0,3	5,2
Asien	865	10,8	3 481	7,7	2,1	4,0
Arabische Golfstaaten	76	153,3	220	49,7	0,1	2,9
VR China und Hongkong	197	143,2	1 153	107,0	0,7	5,9
Israel	42	-69,6	107	-57,2	0,1	2,5
Japan	242	-16,6	622	-44,4	0,4	2,6
Südkorea	81	-21,4	354	-40,3	0,2	4,4
Taiwan	27	350,0	67	644,4	0,0	2,5
sonstige asiatische Länder	200	50,4	958	72,0	0,6	4,8
Amerika gesamt	2 022	-1,4	6 399	15,4	3,8	3,2
Kanada	339	29,9	1 733	102,7	1,0	5,1
USA	1 488	-2,2	4 086	9,0	2,4	2,7
Mittelamerika und Karibik	16	-63,6	81	-35,2	0,0	5,1
Brasilien	116	10,5	311	21,5	0,2	2,7
sonstige südamerikanische Länder	63	-47,1	188	-66,3	0,1	3,0
Australien-Neuseeland-Ozeanien	164	53,3	394	75,1	0,2	2,4
ohne Angaben	3 109	-23,6	7 946	-0,8	4,7	2,6

1) Bei Übernachtungen von Gästen aus der Bundesrepublik Deutschland und dem Ausland insgesamt: Anteil an allen Übernachtungen; sonst: Anteil an den Übernachtungen des Auslands insgesamt
2) Rechnerischer Wert (Übernachtungen/Ankünfte)

20. Campingplätze mit Urlaubscamping *) und Stellplatzkapazität nach Regionalverbänden und Verwaltungsbezirken

Regionalverband Verwaltungsbezirk	Mai 1996				
	Campingplätze		Stellplätze		
	insgesamt	darunter geöffnete	insgesamt	darunter angebotene	
				ist	Veränderung zum Vorjahr
Anzahl					
Brandenburg-Nord	46	34	2 625	2 169	-4,9
Oberhavel	10	9	485	425	4,9
Ostprignitz-Ruppin	22	15	1 006	759	-10,2
Prignitz	2	2	90	90	28,6
Uckermark	12	8	1 044	895	-6,8
Potsdam-Havelland-Fläming	33	28	1 885	1 477	-11,1
Brandenburg an der Havel, Stadt	4	4	337	335	-0,6
Potsdam, Stadt	1	1	120	120	0,0
Havelland	7	6	360	250	42,9
Potsdam-Mittelmark	17	14	908	652	-25,0
Teltow-Fläming	4	3	160	120	-25,0
Ostbrandenburg	37	33	3 065	2 708	-1,3
Frankfurt (Oder), Stadt	1	1	591	591	0,0
Barnim	13	10	953	713	-18,3
Märkisch-Oderland	3	3	200	180	50,0
Oder-Spree	20	19	1 321	1 224	5,4
Brandenburg-Süd	49	46	4 687	3 957	-13,6
Cottbus, Stadt	-	-	-	-	-
Dahme-Spreewald	27	27	2 955	2 645	-7,8
Elbe-Elster	6	5	266	206	-21,7
Oberspreewald-Lausitz	9	7	856	580	-31,0
Spree-Neiße	7	7	610	526	-13,5
Land Brandenburg	165	141	12 262	10 311	-8,5

*) Campingplatzbenutzung für höchstens zwei Monate vereinbart

21. Ankünfte, Übernachtungen und durchschnittliche Aufenthaltsdauer der Gäste auf Campingplätzen mit Urlaubscamping *) nach Regionalverbänden und Verwaltungsbezirken - im Berichtsmonat -

Regionalverband Verwaltungsbezirk	Mai 1996				
	Ankünfte		Übernachtungen		durchschnittliche Aufenthaltsdauer ¹⁾
	Ist	Veränderung zum Vorjahr	Ist	Veränderung zum Vorjahr	
	Anzahl	%	Anzahl	%	Tage
Brandenburg-Nord	6 342	0,2	17 955	15,9	2,8
Oberhavel					
Ostprignitz-Ruppin	2 233	-14,5	9 485	34,4	4,2
Prignitz					
Uckermark	1 990	-7,3	4 698	-12,8	2,4
Potsdam-Havelland-Fläming	4 551	18,6	11 707	6,2	2,6
Brandenburg an der Havel, Stadt	1 012	45,4	2 128	45,2	2,1
Potsdam, Stadt					
Havelland	590	82,7	966	17,5	1,6
Potsdam-Mittelmark	2 284	10,9	7 107	8,9	3,1
Teltow-Fläming					
Ostbrandenburg	9 457	39,7	26 335	50,8	2,8
Frankfurt (Oder), Stadt	3 660	51,2	10 708	68,0	2,9
Barnim	2 483	6,6	6 973	16,7	2,8
Märkisch-Oderland	370	98,9	921	104,7	2,5
Oder-Spree	2 944	60,3	7 733	65,7	2,6
Brandenburg-Süd	16 331	45,6	41 551	41,5	2,5
Cottbus, Stadt	-	-	-	-	-
Dahme-Spreewald	8 285	71,9	21 816	77,1	2,6
Elbe-Elster	924	92,9	2 341	90,0	2,5
Oberspreewald-Lausitz	5 649	9,0	13 713	-0,3	2,4
Spree-Neiße	1 473	101,2	3 681	79,8	2,5
Land Brandenburg	36 681	30,3	97 548	33,0	2,7

*) Campingplatzbenutzung für höchstens zwei Monate vereinbart
1) Rechnerischer Wert (Übernachtungen/Ankünfte)

22. Ankünfte, Übernachtungen und durchschnittliche Aufenthaltsdauer der Gäste auf Campingplätzen mit Urlaubscamping¹⁾ nach Regionalverbänden und Verwaltungsbezirken - seit Jahresbeginn -

Regionalverband Verwaltungsbezirk	01.01. - 31.05.1996				
	Ankünfte		Übernachtungen		durchschnittliche Aufenthaltsdauer ¹⁾
	Ist	Veränderung zum Vorjahr	Ist	Veränderung zum Vorjahr	
	Anzahl	%	Anzahl	%	Tage
Brandenburg-Nord	7 157	-3,6	20 948	10,3	2,9
Oberhavel					
Ostprignitz-Ruppin	2 523	-18,7	10 614	17,2	4,2
Prignitz					
Uckermark	2 483	-5,2	6 507	-2,6	2,6
Potsdam-Havelland-Fläming	5 220	10,7	14 345	8,4	2,7
Brandenburg an der Havel, Stadt	1 082	55,5	2 306	57,3	2,1
Potsdam, Stadt					
Havelland	686	50,1	1 220	9,2	1,8
Potsdam-Mittelmark	2 761	2,7	9 271	13,5	3,4
Teltow-Fläming					
Ostbrandenburg	10 437	33,4	30 245	46,9	2,9
Frankfurt (Oder), Stadt	3 660	51,2	10 708	68,0	2,9
Barnim	3 071	2,6	9 669	21,6	3,1
Märkisch-Oderland	370	98,9	921	104,7	2,5
Oder-Spree	3 336	49,9	8 947	53,8	2,7
Brandenburg-Süd	19 362	28,9	50 693	29,9	2,6
Cottbus, Stadt	-	-	-	-	-
Dahme-Spreewald	9 737	54,9	25 997	62,8	2,7
Elbe-Elster	940	67,9	2 357	76,8	2,5
Oberspreewald-Lausitz	7 131	-2,4	18 471	-3,9	2,6
Spree-Neiße	1 554	78,2	3 868	54,2	2,5
Land Brandenburg	42 176	20,6	116 231	26,6	2,8

*) Campingplatzbenutzung für höchstens zwei Monate vereinbart
1) Rechnerischer Wert (Übernachtungen/Ankünfte)

