

**Landesamt für  
Datenverarbeitung und Statistik**



# **Statistische Berichte**

---

G IV 1 - m 04 / 96

**Gäste und Übernachtungen  
im Fremdenverkehr  
im Land Brandenburg**

**April 1996 und  
Winterhalbjahr 1995/96**

**Erarbeitet:**

Landesamt für Datenverarbeitung und Statistik Brandenburg  
Dezernat Handel, Verkehr, Fremdenverkehr

**Herausgeber:**

Landesamt für Datenverarbeitung und Statistik Brandenburg  
Dezernat Öffentlichkeitsarbeit  
Postfach 60 10 52  
14410 Potsdam

Telefon: (0331) 39 403 - 405  
Fax: (0331) 39 418  
BTX: \*47474#  
E-Mail: [Inf@lds.brandenburg.de](mailto:Inf@lds.brandenburg.de)

Erschienen im Juli 1996  
Preis: 5,50 DM

**Nachdruck, auch im Auszug, nur mit Quellenangabe gestattet!**

# Inhalt

	Seite
Vorbemerkungen/Erläuterungen .....	5
Tabellenteil	
I. Zusammenfassende Übersichten nach Zeitvergleichen	
1. Ankünfte von Gästen in Beherbergungsstätten nach Monaten bzw. zusammengefaßten Zeiträumen .....	7
2. Übernachtungen von Gästen in Beherbergungsstätten nach Monaten bzw. zusammengefaßten Zeiträumen .....	8
3. Auslastung der angebotenen Bettenkapazität in Beherbergungsstätten nach Monaten bzw. zusammengefaßten Zeiträumen .....	9
4. Ankünfte von Gästen auf Campingplätzen mit Urlaubscamping nach Monaten bzw. zusammengefaßten Zeiträumen .....	10
5. Übernachtungen von Gästen auf Campingplätzen mit Urlaubscamping nach Monaten bzw. zusammengefaßten Zeiträumen .....	11
II. Weitere Ergebnistabellen	
6. Beherbergungsarten nach Regionalverbänden und Verwaltungsbezirken .....	12
7. Anteil der in den einzelnen Beherbergungsarten angebotenen Bettenkapazität an den angebotenen Betten/Schlafgelegenheiten aller Beherbergungsstätten im Land Brandenburg .....	13
8. Anteil der in den einzelnen Regionalverbänden des Landes Brandenburg angebotenen Bettenkapazität in den Beherbergungsstätten an der angebotenen Bettenkapazität in den Beherbergungsstätten des Landes insgesamt .....	13
9. Beherbergungsstätten, Gästebetten und Kapazitätsauslastung nach Regionalverbänden und Verwaltungsbezirken .....	14
10. Beherbergungsarten nach Größenklassen und Kapazitätsauslastung .....	15
11. Ankünfte der Gäste in Beherbergungsstätten nach Regionalverbänden und Verwaltungsbezirken sowie nach zusammengefaßten Gästegruppen im Berichtsmonat .....	18
12. Ankünfte der Gäste in Beherbergungsstätten nach Regionalverbänden und Verwaltungsbezirken sowie nach zusammengefaßten Gästegruppen seit Jahresbeginn .....	19
13. Ankünfte der Gäste in Beherbergungsstätten nach Regionalverbänden und Verwaltungsbezirken sowie nach zusammengefaßten Gästegruppen im Winterhalbjahr .....	20
14. Übernachtungen der Gäste in Beherbergungsstätten nach Regionalverbänden und Verwaltungsbezirken sowie nach zusammengefaßten Gästegruppen im Berichtsmonat .....	21
15. Übernachtungen der Gäste in Beherbergungsstätten nach Regionalverbänden und Verwaltungsbezirken sowie nach zusammengefaßten Gästegruppen seit Jahresbeginn .....	22

16. Übernachtungen der Gäste in Beherbergungsstätten nach Regionalverbänden und Verwaltungsbezirken sowie nach zusammengefaßten Gästegruppen im Winterhalbjahr .....	23
17. Durchschnittliche Aufenthaltsdauer der Gäste in Beherbergungsstätten nach Regionalverbänden und Verwaltungsbezirken im Berichtsmonat , seit Jahresbeginn und im Winterhalbjahr .....	24
18. Ankünfte, Übernachtungen und durchschnittliche Aufenthaltsdauer der Gäste in Beherbergungsstätten nach Betriebsarten und zusammengefaßten Gästegruppen im Berichtsmonat .....	25
19. Ankünfte, Übernachtungen und durchschnittliche Aufenthaltsdauer der Gäste in Beherbergungsstätten nach Betriebsarten und zusammengefaßten Gästegruppen seit Jahresbeginn .....	26
20. Ankünfte, Übernachtungen und durchschnittliche Aufenthaltsdauer der Gäste in Beherbergungsstätten nach Betriebsarten und zusammengefaßten Gästegruppen im Winterhalbjahr .....	27
21. Ankünfte, Übernachtungen und durchschnittliche Aufenthaltsdauer der Gäste in Beherbergungsstätten nach Herkunftsländern im Berichtsmonat .....	28
22. Ankünfte, Übernachtungen und durchschnittliche Aufenthaltsdauer der Gäste in Beherbergungsstätten nach Herkunftsländern seit Jahresbeginn .....	30
23. Ankünfte, Übernachtungen und durchschnittliche Aufenthaltsdauer der Gäste in Beherbergungsstätten nach Herkunftsländern im Winterhalbjahr .....	32
24. Campingplätze mit Urlaubscamping und Stellplatzkapazität nach Regionalverbänden und Verwaltungsbezirken .....	34
25. Ankünfte, Übernachtungen und durchschnittliche Aufenthaltsdauer der Gäste auf Campingplätzen mit Urlaubscamping nach Regionalverbänden und Verwaltungsbezirken im Berichtsmonat .....	35
26. Ankünfte, Übernachtungen und durchschnittliche Aufenthaltsdauer der Gäste auf Campingplätzen mit Urlaubscamping nach Regionalverbänden und Verwaltungsbezirken seit Jahresbeginn .....	36
27. Ankünfte, Übernachtungen und durchschnittliche Aufenthaltsdauer der Gäste auf Campingplätzen mit Urlaubscamping nach Regionalverbänden und Verwaltungsbezirken im Winterhalbjahr .....	37

## Vorbemerkungen

### Rechtsgrundlage und Erhebungsumfang

Rechtsgrundlage der Fremdenverkehrsstatistik ist das Gesetz über die Statistik der Beherbergung im Reiseverkehr (Beherbergungsstatistikgesetz - BeherbStatG) vom 14.07.1980 (BGBl. I S. 953).

Danach sind in allen Gemeinden des Landes Beherbergungsstätten mit mehr als acht Gästebetten in die Erhebung einzubeziehen.

In 513 Gemeinden des Landes waren Beherbergungsstätten mit dieser Bettenanzahl vorhanden. Geöffnete und damit für den Fremdenverkehr wirksame Einrichtungen befanden sich in 479 Gemeinden.

### Abgrenzung des Erhebungsumfangs

Nach Wortlaut und Zielsetzung des Beherbergungsstatistikgesetzes kommt es für die Berichtskreiszugehörigkeit der Beherbergungsstätten weder auf die Gewinnerzielungsabsicht des Betriebes noch auf den Aufenthaltszweck der Gäste an. Ebensovienig ist maßgebend, ob die Gästebeherbergung betrieblicher Haupt- oder nur Nebenzweck ist. Entscheidend ist lediglich, daß auf Dauer mindestens neun Unterbringungsmöglichkeiten angeboten werden, die für die Beherbergung von Reisenden, d.h. Personen bestimmt sind, die sich vorübergehend an einem anderen Ort als ihrem gewöhnlichen Wohnsitz aufhalten.

Die Abgrenzung der statistischen Einheiten richtet sich im wesentlichen nach der Systematik der Wirtschaftszweige.

Danach werden, unabhängig vom wirtschaftlichen Schwerpunkt des Unternehmens oder des Betriebes, alle fachlichen Betriebsteile erfaßt, die - für sich genommen - dem Bereich des Beherbergungsgewerbes zuzuordnen wären.

Der gesetzlich vorgeschriebene Erfassungsbereich der Beherbergungsstatistik ist aber mit dem gewerblichen Sektor nicht deckungsgleich.

Er unterschreitet ihn durch Ausklammerung der ebenfalls dem Beherbergungsgewerbe zuzurechnenden "Privatquartiere"; er geht über ihn hinaus durch die Einbeziehung von Unterkunftsstätten, die wirtschaftssystematisch und funktionell anderen Dienstleistungsbereichen (z.B. Heilstätten und Sanatorien) zugerechnet werden.

Bezüglich der **Campingplätze** legt die Zielsetzung der Beherbergungsstatistik - trotz des Fehlens einer inhaltlichen Begrenzung des Begriffs "Reiseverkehr" in der Rechtsgrundlage - eine Einengung auf den Bereich des Urlaubscampings nahe.

Der hiergegen abzugrenzende Dauercampingbereich ist grundsätzlich dem Naherholungsverkehr und nicht dem Reiseverkehr zuzurechnen. Campingplätze mit (in der Regel) bis zu drei Stellplätzen werden nicht erfaßt, da sie nach den Campingplatzverordnungen der Bundesländer keiner Genehmigungspflicht unterliegen.

## Erläuterung wichtiger Begriffe

### Ankünfte

Anzahl der Gästemeldungen in einer Beherbergungsstätte innerhalb des Berichtsmonats.

### Beherbergung

Unterbringung von Personen, die sich vorübergehend an einem anderen Ort als ihrem gewöhnlichen Wohnsitz aufhalten.

Ein Aufenthalt gilt - in Anlehnung an die melderechtlichen Vorschriften - dann als "vorübergehend", wenn er die Dauer von zwei Monaten im allgemeinen nicht überschreitet. Der vorübergehende Ortswechsel kann durch Urlaub und Freizeit, aber auch durch Wahrnehmung privater und geschäftlicher Kontakte, den Besuch von Tagungen und Fortbildungsveranstaltungen, Maßnahmen zur Wiederherstellung der Gesundheit oder sonstige Gründe veranlaßt sein.

### Beherbergungsstätten

Betriebe, die nach Einrichtung und Zweckbestimmung dazu dienen, Gäste zu beherbergen. Hierzu zählen auch Unterkunftsstätten, die die Gästebeherbergung nicht gewerblich und/oder nur als Nebenzweck betreiben.

### **Campingplatz**

Abgegrenztes Gelände, das jedermann zum vorübergehenden Aufstellen von mitgebrachten Wohnwagen oder Zelten zugänglich ist.

### **Erholungsheim**

Beherbergungsstätte für Angehörige bestimmter Personengruppen, in der Speisen und Getränke nur an Hausgäste abgegeben werden.

### **Ferienhaus**

Jedermann zugängliche, in Wohneinheiten gegliederte Beherbergungsstätte ohne Abgabe von Speisen und Getränken, aber mit Kochgelegenheit in den Wohneinheiten.

### **Ferienzentrum**

Beherbergungsstätte, die jedermann zugänglich ist und nach Einrichtung und Zweckbestimmung dazu dient, wahlweise unterschiedliche Wohn- und Aufenthaltsmöglichkeiten zum vorübergehenden Aufenthalt sowie gleichzeitig Freizeiteinrichtungen in Verbindung mit Einkaufsquellen und persönlichen Dienstleistungen anzubieten.

### **Herkunftsland**

Für die Erfassung ist grundsätzlich der ständige Wohnsitz oder gewöhnliche Aufenthalt der Gäste maßgebend, nicht dagegen deren Staatsangehörigkeit (Nationalität).

### **Hotel**

Jedermann zugängliche Beherbergungs- und Bewirtungsstätte mit herkömmlichem Dienstleistungsangebot in der Mehrzahl ihrer Beherbergungseinheiten und mit wenigstens einem Vollrestaurant, auch für Passanten, mit besonderen Aufenthaltsräumen für Hausgäste.

### **Hotel garni**

Jedermann zugängliche Beherbergungsstätte, in der an Hausgäste höchstens Frühstück abgegeben wird.

### **Jugendherberge**

Beherbergungsstätte vorzugsweise für Jugendliche sowie für Angehörige der sie tragenden Organisation, in der Speisen und Getränke nur an Hausgäste abgegeben werden.

### **Pension**

Jedermann zugängliche Beherbergungsstätte, in der Speisen und Getränke nur an Hausgäste abgegeben werden.

### **Übernachtungen**

Zahl der Übernachtungen von Gästen, die im Berichtszeitraum ankamen oder aus dem vorherigen Berichtszeitraum noch anwesend waren.

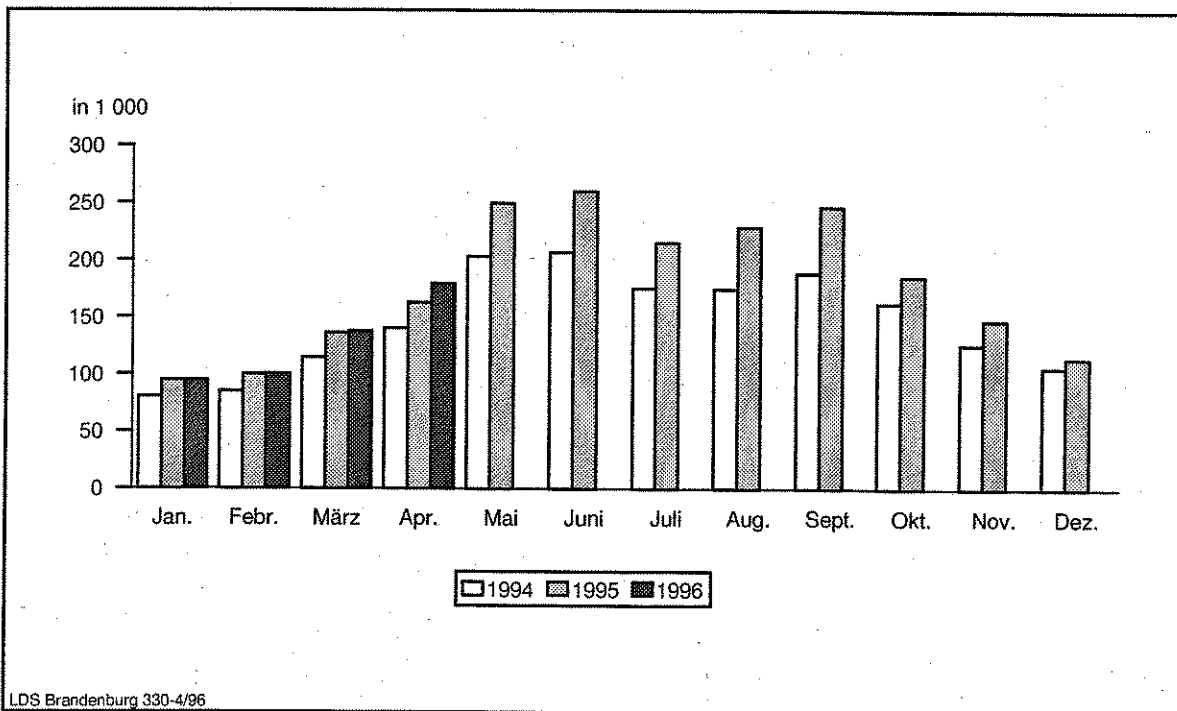
## **Zeichenerklärung**

- nichts vorhanden (genau null)
- 0 mehr als nichts, aber kleiner als die Hälfte der kleinsten nachgewiesenen Einheit
- . Zahlenwert unbekannt oder geheimzuhalten
- x Tabellenfach gesperrt, weil Aussage nicht sinnvoll (z.B. bei Vorjahresvergleichen ohne Basiswert)
- ... Angabe fällt erst später an
- + oder - aus technischen Gründen sind nur die Minusveränderungen (-) jeweils vor der Zahl gekennzeichnet; anderenfalls liegt eine Zunahme vor

**I. Zusammenfassende Übersichten nach Zeitvergleichen**

**1. Ankünfte von Gästen in Beherbergungsstätten  
- nach Monaten bzw. zusammengefaßten Zeiträumen -**

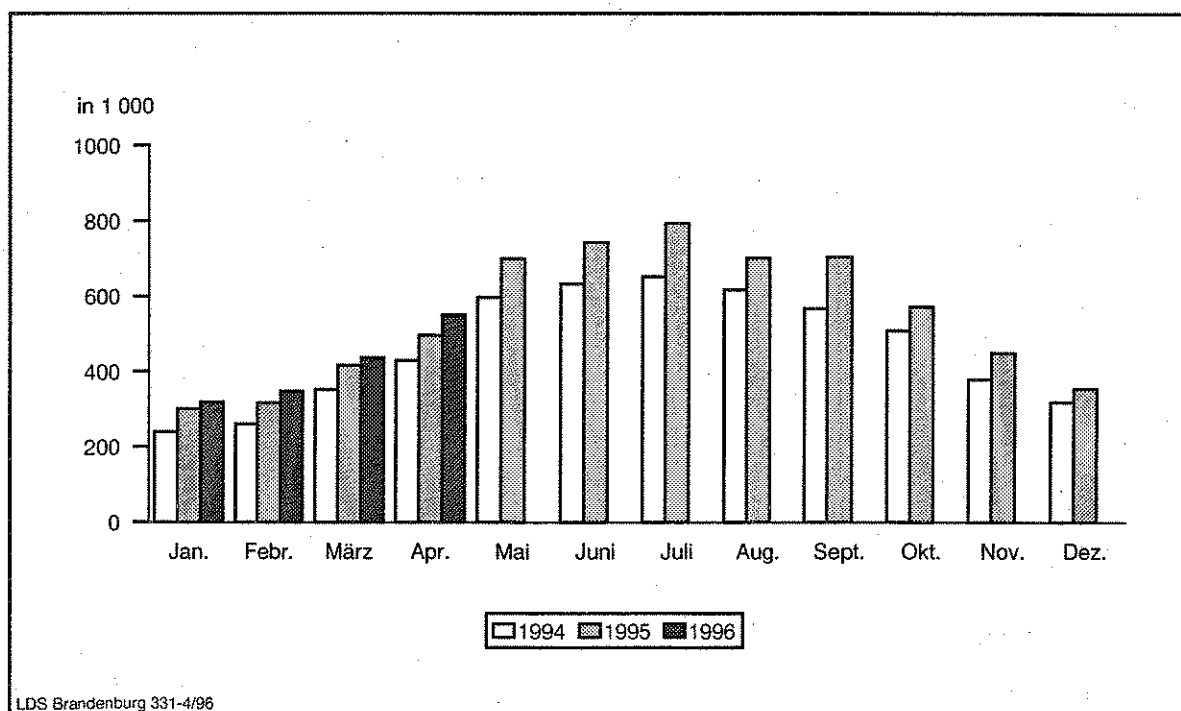
Zeitraum	1992	1993	1994	1995	1996
	Anzahl				
Januar	51 344	51 893	80 296	94 722	94 938
Februar	58 431	58 833	84 872	99 779	100 159
März	79 414	85 380	114 561	136 172	137 609
April	93 282	101 602	140 360	162 573	179 270
Mai	135 676	152 225	203 027	249 818	...
Juni	148 181	157 290	206 890	260 070	...
Juli	115 632	124 122	175 113	215 197	...
August	123 559	146 601	174 746	228 706	...
September	129 367	150 755	188 483	246 439	...
Oktober	111 485	129 488	162 487	185 814	...
November	75 181	100 255	126 135	147 222	...
Dezember	58 054	81 918	106 209	114 236	...
Winterhalbjahr <sup>1)</sup>	412 265	430 943	602 262	725 590	773 434
Sommerhalbjahr <sup>2)</sup>	763 900	860 481	1 110 746	1 386 044	...
Jahr	1 179 606	1 340 362	1 763 179	2 140 748	...



1) November des vorhergehenden Jahres bis einschließlich April des jeweiligen Jahres  
2) Mai bis einschließlich Oktober

**2. Übernachtungen von Gästen in Beherbergungsstätten  
- nach Monaten bzw. zusammengefaßten Zeiträumen -**

Zeitraum	1992	1993	1994	1995	1996
	Anzahl				
Januar	168 881	161 344	240 036	301 043	319 029
Februar	194 078	181 712	260 404	316 457	347 094
März	239 737	250 527	351 364	416 179	436 158
April	280 870	293 089	429 161	496 475	549 954
Mai	395 271	417 873	597 365	699 777	...
Juni	413 141	442 560	632 681	742 066	...
Juli	440 906	462 622	652 333	792 819	...
August	415 843	469 850	617 058	700 427	...
September	373 439	430 351	567 626	703 722	...
Oktober	327 701	376 277	508 345	571 597	...
November	234 635	291 405	379 001	449 429	...
Dezember	178 229	229 349	318 390	354 664	...
Winterhalbjahr <sup>1)</sup>	1 275 007	1 299 536	1 801 719	2 227 545	2 456 328
Sommerhalbjahr <sup>2)</sup>	2 366 304	2 599 533	3 575 408	4 210 408	...
Jahr	3 662 734	4 006 959	5 553 764	6 544 655	...



LDS Brandenburg 331-4/96

1) November des vorhergehenden Jahres bis einschließlich April des jeweiligen Jahres  
2) Mai bis einschließlich Oktober



**3. Auslastung der angebotenen Bettenkapazität in Beherbergungsstätten  
- nach Monaten bzw. zusammengefaßten Zeiträumen -<sup>\*)</sup>**

Zeitraum	1992	1993	1994	1995	1996
	%				
Januar	23,8	21,9	24,8	24,8	21,8
Februar	28,1	26,7	28,3	28,3	24,9
März	30,4	31,9	32,3	32,4	28,5
April	35,9	35,8	36,6	36,6	32,9
Mai	40,4	44,4	44,6	44,4	...
Juni	40,8	46,6	47,5	46,7	...
Juli	42,8	46,3	47,3	47,3	...
August	41,2	44,2	44,3	41,2	...
September	39,2	40,8	42,5	42,8	...
Oktober	35,7	36,6	37,4	34,7	...
November	30,0	32,0	31,6	30,2	...
Dezember	24,5	24,7	26,7	24,2	...
Winterhalbjahr <sup>1)</sup>	28,7	28,7	30,1	30,2	27,3
Sommerhalbjahr <sup>2)</sup>	40,1	43,1	43,9	42,8	...
Jahr	35,3	36,8	37,8	36,8	...

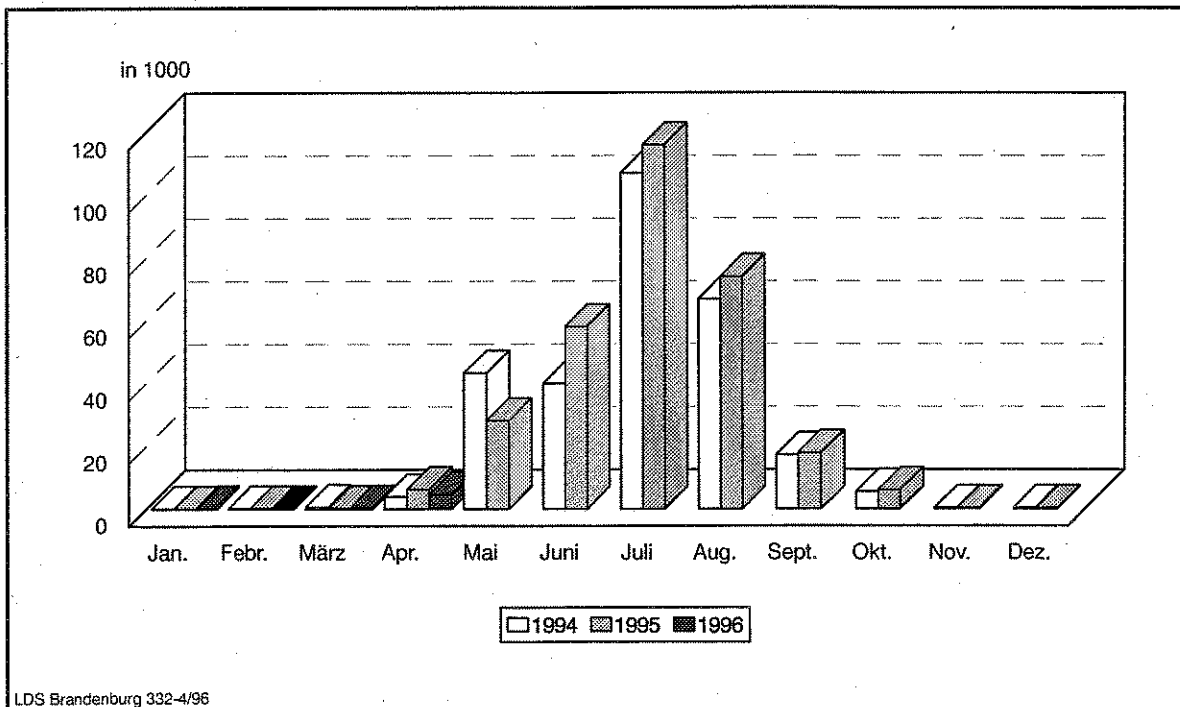
\*) rechnerischer Wert (Übernachtungen/angebotene Bettentage) x 100

1) November des vorhergehenden Jahres bis einschließlich April des jeweiligen Jahres

2) Mai bis einschließlich Oktober

**4. Ankünfte von Gästen auf Campingplätzen mit Urlaubscamping  
- nach Monaten bzw. zusammengefaßten Zeiträumen -**

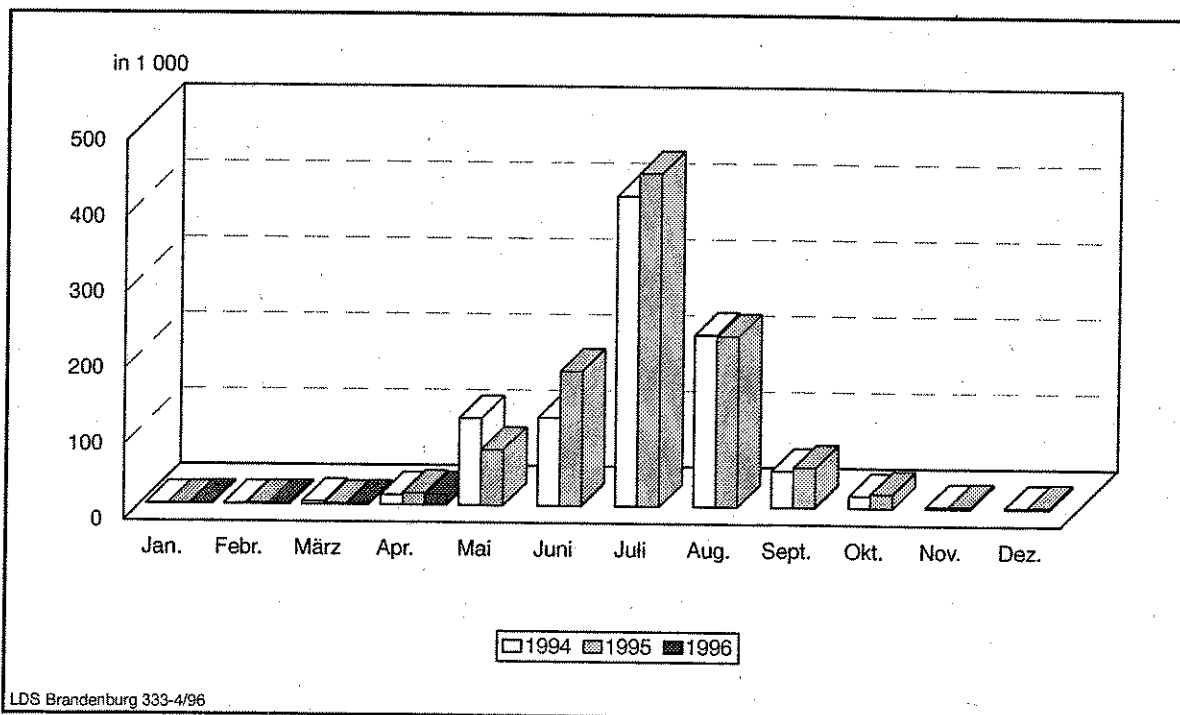
Zeitraum	1992	1993	1994	1995	1996
	Anzahl				
Januar	71	267	157	132	211
Februar	115	316	182	169	164
März	177	700	632	294	424
April	3 519	7 381	3 940	6 236	4 696
Mai	25 397	38 998	43 300	28 154	...
Juni	60 918	40 498	39 956	58 052	...
Juli	95 787	74 401	107 014	115 899	...
August	69 153	59 252	66 863	74 007	...
September	16 123	14 052	17 189	17 852	...
Oktober	3 626	3 732	5 540	6 050	...
November	456	368	365	294	...
Dezember	511	275	322	324	...
Winterhalbjahr <sup>1)</sup>	4 124	9 631	5 554	7 518	6 113
Sommerhalbjahr <sup>2)</sup>	271 004	230 933	279 862	300 014	...
Jahr	275 853	240 240	285 460	307 463	...



1) November des vorhergehenden Jahres bis einschließlich April des jeweiligen Jahres  
2) Mai bis einschließlich Oktober

**5. Übernachtungen von Gästen auf Campingplätzen mit Urlaubscamping  
- nach Monaten bzw. zusammengefaßten Zeiträumen-**

Zeitraum	1992	1993	1994	1995	1996
	Anzahl				
Januar	1 119	1 516	418	888	1 109
Februar	1 213	1 727	734	1 030	1 666
März	1 753	2 650	3 858	1 227	2 026
April	9 929	18 018	12 941	15 356	13 882
Mai	69 241	108 713	114 427	73 332	...
Juni	185 547	124 136	115 844	177 217	...
Juli	387 526	316 770	408 248	438 045	...
August	251 792	215 612	226 145	224 131	...
September	50 751	44 906	47 932	52 342	...
Oktober	10 613	11 339	15 925	18 896	...
November	918	1 973	2 480	2 735	...
Dezember	1 649	1 004	1 576	2 217	...
Winterhalbjahr <sup>1)</sup>	17 197	26 478	20 928	22 557	23 635
Sommerhalbjahr <sup>2)</sup>	955 470	821 476	928 521	983 963	...
Jahr	972 051	848 364	950 528	1 007 416	...



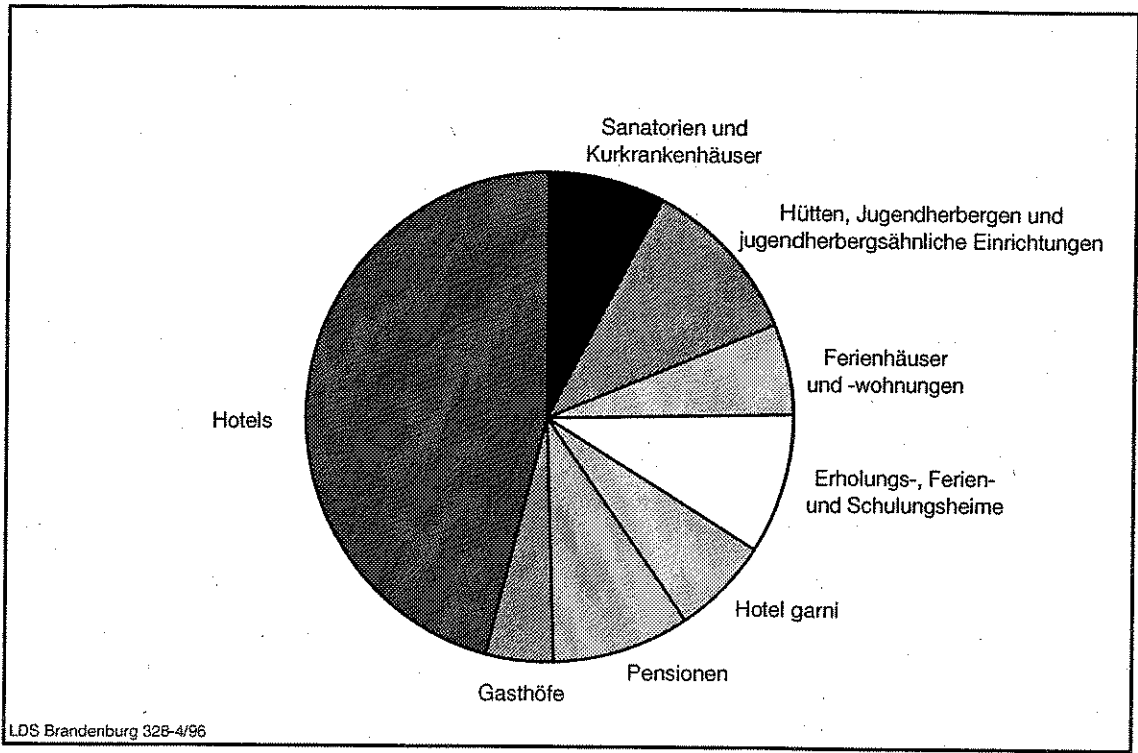
1) November des vorhergehenden Jahres bis einschließlich April des jeweiligen Jahres  
2) Mai bis einschließlich Oktober

II. Weitere Ergebnistabellen

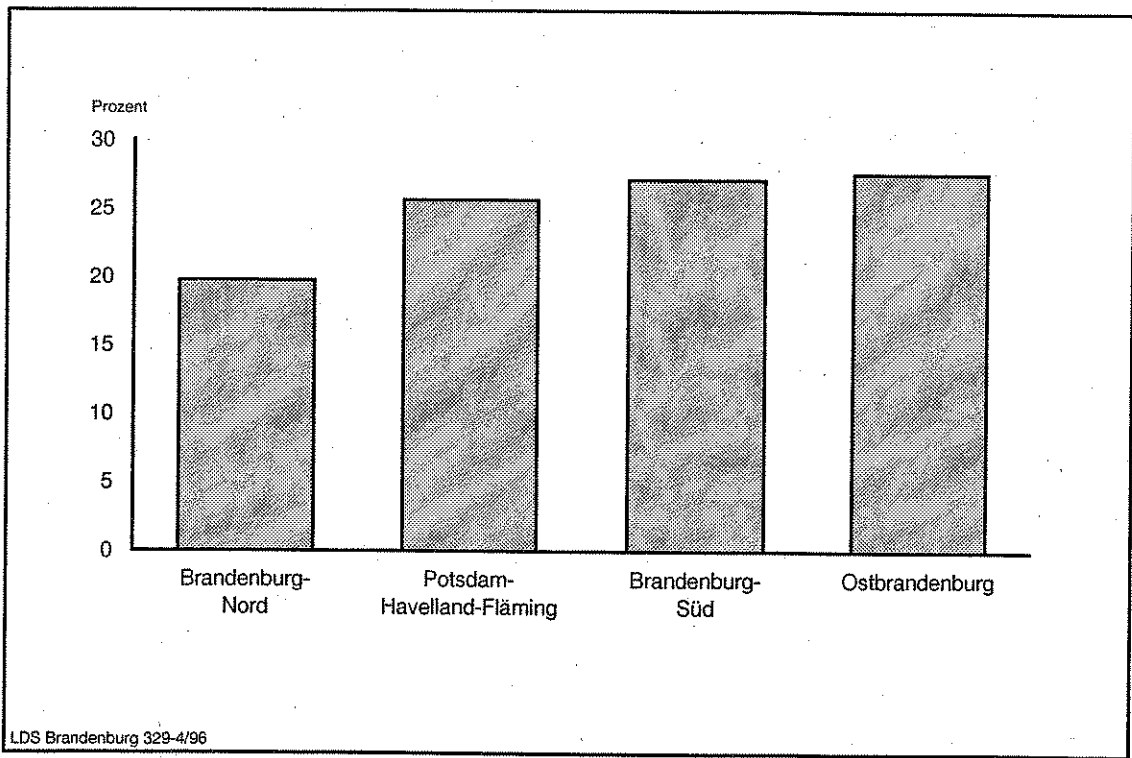
6. Beherbergungsarten nach Regionalverbänden und Verwaltungsbezirken

Regionalverband Verwaltungsbezirk	April 1996								
	Beherber- gungs- stätten insge- samt	davon							
		Hotels	Gasthöfe	Pen- sionen	Hotels garnis	Erho- lungs-, Ferien- und Schu- lungs- heime	Ferien- häuser und -woh- nungen	Hütten, Jugend- herber- gen u.ä. Einrich- tungen	Sanato- rien, Kur- ranken- häuser u.ä. Einrich- tungen
Anzahl									
Brandenburg-Nord	280	100	35	66	19	18	27	8	7
Oberhavel	71	22	12	16	7	4	8	2	-
Ostprignitz-Ruppin	84	33	7	20	4	4	10	3	3
Prignitz	40	21	8	5	-	3	1	1	1
Uckermark	85	24	8	25	8	7	8	2	3
dar. Schwedt, Stadt	8	2	-	2	3	-	-	1	-
Potsdam-Havelland-Fläming	291	114	24	56	28	19	36	11	3
Brandenburg an der Havel, Stadt	19	8	1	6	2	-	1	1	-
Potsdam, Stadt	21	14	-	3	2	1	-	1	-
Havelland	52	18	5	14	3	2	6	4	-
Potsdam-Mittelmark	124	47	11	18	13	10	19	3	3
Teltow-Fläming	75	27	7	15	8	6	10	2	-
Ostbrandenburg	285	89	19	60	15	32	31	29	10
Frankfurt (Oder), Stadt	13	5	2	4	-	-	1	1	-
Barnim	67	27	5	13	3	9	5	4	1
dar. Eberswalde, Stadt	6	3	-	3	-	-	-	-	-
Märkisch-Oderland	96	25	4	28	7	8	9	9	6
Oder-Spree	109	32	8	15	5	15	16	15	3
dar. Eisenhüttenstadt, Stadt	5	3	-	-	-	1	1	-	-
Brandenburg-Süd	323	126	33	69	18	30	22	21	4
Cottbus, Stadt	18	12	-	4	-	1	-	1	-
Dahme-Spreewald	103	34	10	15	3	15	16	9	1
Elbe-Elster	54	21	7	11	5	4	1	3	2
Oberspreewald-Lausitz	67	25	9	21	3	5	2	2	-
Spree-Neiße	81	34	7	18	7	5	3	6	1
Land Brandenburg	1 179	429	111	251	80	99	116	69	24

7. Anteil der in den einzelnen Beherbergungsarten angebotenen Bettenkapazität an den angebotenen Betten/Schlafgelegenheiten aller Beherbergungsstätten im Land Brandenburg



8. Anteil der in den einzelnen Regionalverbänden des Landes Brandenburg angebotenen Bettenkapazität in den Beherbergungsstätten an der angebotenen Bettenkapazität in den Beherbergungsstätten des Landes insgesamt



**9. Beherbergungsstätten, Gästebetten und Kapazitätsauslastung nach Regionalverbänden und Verwaltungsbezirken**

Regionalverband Verwaltungsbezirk	April 1996				seit Jahresbeginn	Winterhalbjahr	Betten insgesamt je 1 000 Einwohner	
	Beherbergungsstätten		Betten/ Schlafgelegenheiten					durchschnittliche Auslastung der angebotenen Betten <sup>1)</sup>
	insgesamt	darunter geöffnet	insgesamt	darunter angebotene				
	Anzahl				%			Anzahl
Brandenburg-Nord	280	244	13 249	11 044	31,1	26,4	26,8	22,6
Oberhavel	71	60	2 806	2 418	26,1	21,9	21,9	14,7
Ostprignitz-Ruppin	84	74	3 656	3 104	31,7	26,7	27,0	28,4
Prignitz	40	38	1 429	1 373	43,9	42,4	42,7	12,8
Uckermark	85	72	5 358	4 149	29,4	23,5	24,2	33,0
dar. Schwedt, Stadt	8	7	1 119	521	28,6	30,5	32,9	24,1
Potsdam-Havelland-Fläming	291	253	16 239	14 409	33,1	29,2	29,3	21,8
Brandenburg an der Havel, Stadt	19	17	948	876	28,6	20,2	19,6	10,7
Potsdam, Stadt	21	19	2 298	2 187	27,6	25,7	26,0	11,3
Havelland	52	44	2 228	1 790	32,4	27,9	27,2	14,7
Potsdam-Mittelmark	124	109	7 147	6 425	35,9	31,9	31,6	38,9
Teltow-Fläming	75	64	3 618	3 131	33,0	28,5	30,2	23,7
Ostbrandenburg	285	256	17 825	15 491	40,1	32,4	31,6	28,6
Frankfurt (Oder), Stadt	13	11	1 003	967	25,6	23,7	23,7	11,0
Barnim	67	57	5 552	4 435	43,6	33,7	32,1	36,5
dar. Eberswalde, Stadt	6	6	149	149	19,1	18,1	20,2	2,7
Märkisch-Oderland	96	88	4 697	4 302	44,3	37,5	37,2	26,1
Oder-Spree	109	100	6 573	5 787	36,7	28,3	27,7	32,1
dar. Eisenhüttenstadt, Stadt	5	5	704	697	49,0	40,5	40,7	14,7
Brandenburg-Süd	323	287	16 953	15 255	26,5	20,9	21,1	22,8
Cottbus, Stadt	18	18	2 076	2 060	20,2	15,0	16,0	16,7
Dahme-Spreewald	103	86	6 266	5 561	25,6	19,0	19,0	41,1
Elbe-Elster	54	50	1 552	1 461	38,5	33,5	33,9	10,9
Oberspreewald-Lausitz	67	60	3 372	2 745	18,5	14,4	14,6	20,9
Spree-Neiße	81	73	3 687	3 428	33,1	27,1	26,9	22,9
Land Brandenburg	1 179	1 040	64 266	56 199	32,9	27,3	27,3	23,8

1) Rechnerischer Wert (Übernachtungen/angebotene Bettentage) x 100

**10. Beherbergungsarten nach Größenklassen und Kapazitätsauslastung**

Beherbergungsarten mit ... bis ... angebotenen Gästebetten	April 1996				seit Jahresbeginn	Winterhalbjahr	
	Beherbergungsstätten		Betten/ Schlafgelegenheiten		durchschnittliche Auslastung der angebotenen Betten <sup>1)</sup>		
	insgesamt	darunter geöffnete	insgesamt	darunter angebotene			
	Anzahl				%		
<b>Hotels</b>							
unter 12	35	11	1 093	115	27,8	21,0	20,8
12 - 14	25	25	332	326	24,9	22,3	23,0
15 - 19	34	34	605	567	23,4	20,8	20,2
20 - 29	79	79	1 949	1 903	26,0	21,8	22,4
30 - 99	193	193	10 125	9 811	26,7	21,1	21,4
100 - 249	47	47	7 091	7 060	22,3	18,0	18,7
250 - 499	14	14	4 599	4 577	26,1	21,2	21,3
500 - 999	1	1	514	514			
1000 und mehr	1	1	1 020	1 020	17,5	9,5	11,5
insgesamt	429	405	27 328	25 893	24,9	20,0	20,4
<b>Gasthöfe</b>							
unter 12	29	20	335	199	31,9	24,4	25,0
12 - 14	18	18	236	234	21,2	15,1	15,6
15 - 19	22	22	379	375	25,8	21,4	21,2
20 - 29	20	20	473	456	28,5	21,4	22,1
30 - 99	20	20	886	863	28,1	20,3	20,1
100 - 249	2	2	322	321			
insgesamt	111	102	2 631	2 448	27,7	20,2	20,3
<b>Pensionen</b>							
unter 12	73	50	993	495	32,4	27,6	27,2
12 - 14	55	55	739	722	24,1	20,0	20,2
15 - 19	45	45	762	738	29,4	26,6	28,2
20 - 29	43	43	1 010	997	29,1	23,3	23,8
30 - 99	32	32	1 523	1 481	28,9	20,8	20,7
100 - 249	2	2	259	259			
250 - 499	1	1	484	355			
insgesamt	251	228	5 770	5 047	28,1	23,0	23,5
<b>Hotels garnis</b>							
unter 12	7	2	556	20			
12 - 14	5	5	64	64	24,4	18,6	21,2
15 - 19	13	13	230	217	27,0	22,8	24,7
20 - 29	16	16	393	386	29,8	27,7	27,9
30 - 99	29	29	1 511	1 503	26,6	24,1	25,5
100 - 249	9	9	1 590	1 256	47,6	38,4	38,6
250 - 499	1	1	261	261			
insgesamt	80	75	4 605	3 707	34,9	29,5	31,0

1) Rechnerischer Wert (Übernachtungen/angebotene Bettentage) x 100

**Noch: 10. Beherbergungsarten nach Größenklassen und Kapazitätsauslastung**

Beherbergungsarten mit ... bis ... angebotenen Gästebetten	April 1996				seit Jahresbeginn	Winterhalbjahr	
	Beherbergungsstätten		Betten/ Schlafgelegenheiten		durchschnittliche Auslastung der angebotenen Betten <sup>1)</sup>		
	insgesamt	darunter geöffnete	insgesamt	darunter angebotene			
	Anzahl				%		
<b>Erholungs-, Ferien- und Schulungsheime</b>							
unter 12	13	-	618	-	-	-	-
12 - 14	-	-	-	-	-	-	-
15 - 19	2	2	37	37	.	.	.
20 - 29	17	17	445	415	36,3	28,5	25,4
30 - 99	57	57	3 092	2 808	37,2	31,5	30,5
100 - 249	8	8	1 534	1 249	30,7	19,9	18,9
250 - 499	2	2	694	689	.	.	.
insgesamt	99	86	6 420	5 198	34,7	26,9	26,3
<b>Ferienhäuser und -wohnungen</b>							
unter 12	58	1	2 039	10	.	.	.
12 - 14	6	6	73	73	10,4	7,1	7,1
15 - 19	6	6	103	101	30,8	15,2	14,6
20 - 29	13	13	385	329	23,5	17,0	19,4
30 - 99	24	24	1 311	1 133	21,9	0,0	18,5
100 - 249	7	7	1 254	1 008	11,1	5,7	9,1
250 - 499	2	2	662	655	.	.	.
insgesamt	116	59	5 827	3 309	24,6	19,6	21,0
<b>Hütten, Jugendherbergen u.ä. Einrichtungen</b>							
unter 12	8	-	490	-	-	-	-
12 - 14	-	-	-	-	-	-	-
15 - 19	3	3	52	52	19,6	13,9	14,6
20 - 29	7	7	184	175	37,7	24,0	20,7
30 - 99	37	37	2 381	2 122	39,8	24,8	22,2
100 - 249	10	10	1 427	1 363	42,3	25,9	22,0
250 - 499	2	2	820	820	.	.	.
500 - 999	1	1	821	821	.	.	.
1000 und mehr	1	1	1 281	1 015	45,7	28,5	28,2
insgesamt	69	61	7 456	6 368	37,3	24,3	22,3

1) Rechnerischer Wert (Übernachtungen/angebotene Bettentage) x 100



**Noch: 10. Beherbergungsarten nach Größenklassen und Kapazitätsauslastung**

Beherbergungsarten mit ... bis ... angebotenen Gästebetten	April 1996				seit Jahresbeginn	Winterhalbjahr	
	Beherbergungsstätten		Betten/Schlafgelegenheiten		durchschnittliche Auslastung der angebotenen Betten <sup>1)</sup>		
	insgesamt	darunter geöffnete	insgesamt	darunter angebotene			
	Anzahl				%		
Heilstätten, Sanatorien, Kur- u. Rehabilitations- einrichtungen u.ä.							
unter 12	-	-	-	-	-	-	-
20 - 29	1	1	20	20	100,0	99,3	98,8
30 - 99	9	9	526	526	70,1	74,4	75,9
100 - 249	11	11	2 401	2 401	82,2	80,5	80,2
250 - 499	2	2	610	610			
500 - 999	1	1	672	672			
insgesamt	24	24	4 229	4 229	85,7	83,1	81,0
Beherbergungsarten insgesamt							
unter 12	223	84	6 124	839	31,4	25,2	25,1
12 - 14	109	109	1 444	1 419	23,2	19,3	19,9
15 - 19	125	125	2 168	2 087	26,7	23,1	23,7
20 - 29	196	196	4 859	4 681	28,7	23,3	23,5
30 - 99	401	401	21 355	20 247	30,6	24,3	24,2
100 - 249	96	96	15 878	14 917	36,2	31,9	32,3
250 - 499	24	24	8 130	7 967	35,7	29,3	29,5
500 - 999	3	3	2 007	2 007	44,0	51,2	46,0
1000 und mehr	2	2	2 301	2 035	31,6	19,0	19,8
insgesamt	1 179	1 040	64 266	56 199	32,9	27,3	27,3

1) Rechnerischer Wert (Übernachtungen/angebotene Bettentage) x 100

**11. Ankünfte der Gäste in Beherbergungsstätten nach Regionalverbänden und Verwaltungsbezirken sowie nach zusammengefaßten Gästegruppen**  
**- Berichtsmonat -**

Regionalverband Verwaltungsbezirk	April 1996					
	Ankünfte insgesamt		davon Gäste aus			
			der BRD		dem Ausland	
	ist	Veränderung zum Vorjahr	ist	Veränderung zum Vorjahr	ist	Veränderung zum Vorjahr
Anzahl	%	Anzahl	%	Anzahl	%	
Brandenburg-Nord	34 440	11,9	32 865	13,4	1 575	-11,5
Oberhavel	8 670	2,2	8 053	4,0	617	-16,5
Ostprignitz-Ruppin	10 414	44,1	9 962	43,8	452	51,7
Prignitz	3 836	11,7	3 718	12,9	118	-15,7
Uckermark	11 520	-0,9	11 132	1,0	388	-35,5
dar. Schwedt, Stadt	2 110	10,0	2 007	13,5	103	-31,8
Potsdam-Havelland-Fläming	53 494	17,1	46 822	13,9	6 672	46,3
Brandenburg an der Havel, Stadt	4 024	33,6	3 723	27,3	301	242,0
Potsdam, Stadt	8 722	12,4	7 578	12,1	1 144	14,2
Havelland	6 183	30,3	5 871	32,0	312	5,8
Potsdam-Mittelmark	20 755	7,7	19 034	5,6	1 721	37,8
Teltow-Fläming	13 810	26,9	10 616	18,5	3 194	65,7
Ostbrandenburg	47 799	10,8	45 364	12,1	2 435	-8,4
Frankfurt (Oder), Stadt	3 436	6,5	3 026	8,2	410	-4,7
Barnim	15 119	6,8	14 634	11,1	485	-50,8
dar. Eberswalde, Stadt	529	1,5	504	2,9	25	-19,4
Märkisch-Oderland	11 626	16,2	10 784	16,4	842	13,3
Oder-Spree	17 618	11,8	16 920	10,9	698	40,2
dar. Eisenhüttenstadt, Stadt	1 725	13,3	1 455	5,4	270	90,1
Brandenburg-Süd	43 537	1,3	41 904	3,5	1 633	-34,1
Cottbus, Stadt	6 281	-18,1	5 781	-14,1	500	-47,1
Dahme-Spreewald	15 516	8,7	14 972	10,0	544	-18,4
Elbe-Elster	4 588	2,6	4 509	3,7	79	-35,8
Oberspreewald-Lausitz	6 673	4,8	6 426	6,9	247	-30,6
Spree-Neiße	10 479	2,8	10 216	4,1	263	-32,0
Land Brandenburg	179 270	10,3	166 955	10,5	12 315	7,3

**12. Ankünfte der Gäste in Beherbergungsstätten nach Regionalverbänden und Verwaltungsbezirken sowie nach zusammengefaßten Gästegruppen - seit Jahresbeginn -**

Regionalverband Verwaltungsbezirk	01.01. - 30.04.1996					
	Ankünfte insgesamt		davon Gäste aus			
			der BRD		dem Ausland	
	Ist	Veränderung zum Vorjahr	Ist	Veränderung zum Vorjahr	Ist	Veränderung zum Vorjahr
Anzahl	%	Anzahl	%	Anzahl	%	
Brandenburg-Nord	96 028	4,7	91 641	5,5	4 387	-10,4
Oberhavel	24 335	-5,4	22 783	-5,7	1 552	-0,6
Ostprignitz-Ruppin	26 668	18,4	25 701	18,9	967	6,0
Prignitz	12 716	14,1	12 250	15,8	466	-17,7
Uckermark	32 309	0,0	30 907	1,5	1 402	-24,5
dar. Schwedt, Stadt	6 686	8,5	6 255	11,5	431	-21,9
Potsdam-Havelland-Fläming	162 804	9,0	146 217	7,0	16 587	30,2
Brandenburg an der Havel, Stadt	10 962	14,2	10 150	10,7	812	87,5
Potsdam, Stadt	25 124	-6,0	22 251	-5,2	2 873	-11,8
Havelland	17 869	16,2	17 093	20,4	776	-34,7
Potsdam-Mittelmark	66 215	3,8	61 379	2,3	4 836	28,1
Teltow-Fläming	42 634	25,9	35 344	18,7	7 290	78,5
Ostbrandenburg	133 037	2,4	126 315	3,9	6 722	-19,6
Frankfurt (Oder), Stadt	11 661	-10,5	10 460	-9,1	1 201	-21,5
Barnim	42 907	-2,6	41 607	-0,4	1 300	-42,6
dar. Eberswalde, Stadt	1 850	6,8	1 766	6,8	84	5,0
Märkisch-Oderland	33 067	13,6	31 009	14,3	2 058	4,5
Oder-Spree	45 402	3,8	43 239	5,1	2 163	-16,8
dar. Eisenhüttenstadt, Stadt	7 339	22,3	6 307	28,1	1 032	-4,4
Brandenburg-Süd	120 107	-1,7	114 595	-0,3	5 512	-24,0
Cottbus, Stadt	19 993	-19,5	18 374	-18,8	1 619	-26,8
Dahme-Spreewald	38 479	6,1	36 943	8,4	1 536	-29,5
Elbe-Elster	13 928	-7,9	13 639	-7,6	289	-20,8
Oberspreewald-Lausitz	19 650	6,8	18 564	7,2	1 086	-0,4
Spree-Neiße	28 057	1,6	27 075	3,4	982	-30,4
Land Brandenburg	511 976	3,8	478 768	4,1	33 208	-0,1

**13. Ankünfte der Gäste in Beherbergungsstätten nach Regionalverbänden und Verwaltungsbezirken sowie nach zusammengefaßten Gästegruppen  
- Winterhalbjahr -**

Regionalverband Verwaltungsbezirk	01.11.1995 - 30.04.1996					
	Ankünfte insgesamt		davon Gäste aus			
			der BRD		dem Ausland	
	Ist	Veränderung zum Vorjahr	Ist	Veränderung zum Vorjahr	Ist	Veränderung zum Vorjahr
Anzahl	%	Anzahl	%	Anzahl	%	
Brandenburg-Nord	145 672	7,7	139 107	8,4	6 565	-4,2
Oberhavel	36 743	-1,4	34 505	-2,1	2 238	11,6
Ostprignitz-Ruppin	39 312	19,3	37 994	20,1	1 318	0,2
Prignitz	18 793	11,9	18 109	13,1	684	-12,5
Uckermark	50 824	5,4	48 499	6,7	2 325	-15,6
dar. Schwedt, Stadt	9 910	6,9	9 187	9,7	723	-19,3
Potsdam-Havelland-Fläming	242 521	10,7	218 503	8,6	24 018	33,9
Brandenburg an der Havel, Stadt	15 555	13,4	14 593	10,7	962	80,8
Potsdam, Stadt	37 476	-3,6	33 295	-2,9	4 181	-8,6
Havelland	25 955	15,4	24 847	20,3	1 108	-40,0
Potsdam-Mittelmark	99 884	4,5	93 142	3,2	6 742	26,0
Teltow-Fläming	63 651	31,4	52 626	22,9	11 025	95,8
Ostbrandenburg	201 229	4,9	191 304	6,2	9 925	-16,1
Frankfurt (Oder), Stadt	17 782	-15,0	15 891	-15,0	1 891	-15,0
Barnim	67 075	4,7	64 958	6,5	2 117	-30,7
dar. Eberswalde, Stadt	3 060	13,1	2 942	13,2	118	11,3
Märkisch-Oderland	50 222	16,8	47 457	17,2	2 765	10,3
Oder-Spree	66 150	3,5	62 998	5,2	3 152	-22,0
dar. Eisenhüttenstadt, Stadt	11 127	28,1	9 560	39,5	1 567	-14,7
Brandenburg-Süd	184 012	2,6	175 100	3,7	8 912	-14,6
Cottbus, Stadt	32 673	-7,3	30 156	-6,6	2 517	-14,5
Dahme-Spreewald	56 929	7,5	54 225	9,3	2 704	-19,9
Elbe-Elster	21 203	-8,9	20 708	-8,6	495	-21,1
Oberspreewald-Lausitz	30 607	6,5	28 916	6,6	1 691	4,2
Spree-Neiße	42 600	8,9	41 095	10,3	1 505	-19,2
Land Brandenburg	773 434	6,6	724 014	6,7	49 420	5,0

**14. Übernachtungen der Gäste in Beherbergungsstätten nach Regionalverbänden und Verwaltungsbezirken sowie nach zusammengefaßten Gästegruppen  
- Berichtsmonat -**

Regionalverband Verwaltungsbezirk	April 1996					
	Übernachtungen insgesamt		davon Gäste aus			
			der BRD		dem Ausland	
	Ist	Veränderung zum Vorjahr	Ist	Veränderung zum Vorjahr	Ist	Veränderung zum Vorjahr
Anzahl	%	Anzahl	%	Anzahl	%	
Brandenburg-Nord	102 817	-5,5	99 224	-3,2	3 593	-43,4
Oberhavel	18 894	-12,3	17 285	-11,8	1 609	-17,2
Ostprignitz-Ruppin	29 308	30,2	28 435	30,4	873	24,0
Prignitz	18 060	28,1	17 809	29,0	251	-13,7
Uckermark	36 555	-27,9	35 695	-24,5	860	-74,8
dar. Schwedt, Stadt	4 465	-64,5	4 282	-58,5	183	-91,9
Potsdam-Havelland-Fläming	141 761	17,9	120 250	10,6	21 511	86,0
Brandenburg an der Havel, Stadt	7 529	23,0	6 719	13,9	810	266,5
Potsdam, Stadt	17 115	-0,9	14 283	-2,5	2 832	8,1
Havelland	17 216	27,3	16 170	30,8	1 046	-10,0
Potsdam-Mittelmark	68 909	17,3	60 741	11,1	8 168	102,3
Teltow-Fläming	30 992	25,9	22 337	5,8	8 655	145,8
Ostbrandenburg	185 224	19,2	173 270	18,0	11 954	39,9
Frankfurt (Oder), Stadt	7 430	16,8	6 650	14,6	780	39,5
Barnim	57 952	15,1	55 627	20,2	2 325	-42,7
dar. Eberswalde, Stadt	852	-7,5	717	-17,5	135	159,6
Märkisch-Oderland	56 932	25,7	53 371	23,4	3 561	72,9
Oder-Spree	62 910	18,0	57 622	12,0	5 288	183,7
dar. Eisenhüttenstadt, Stadt	10 248	76,0	7 074	39,2	3 174	327,2
Brandenburg-Süd	120 152	7,3	114 946	9,9	5 206	-30,1
Cottbus, Stadt	12 478	-28,5	11 213	-25,7	1 265	-46,4
Dahme-Spreewald	42 460	10,7	39 821	9,5	2 639	31,9
Elbe-Elster	16 878	6,1	16 784	9,0	94	-81,1
Oberspreewald-Lausitz	14 959	11,4	14 549	18,1	410	-62,9
Spree-Neiße	33 377	24,2	32 579	28,3	798	-46,2
Land Brandenburg	549 954	10,8	507 690	9,8	42 264	24,7

**15. Übernachtungen der Gäste in Beherbergungsstätten nach Regionalverbänden und Verwaltungsbezirken sowie nach zusammengefaßten Gästegruppen  
- seit Jahresbeginn -**

Regionalverband Verwaltungsbezirk	01.01. - 30.04.1996					
	Übernachtungen insgesamt		davon Gäste aus			
			der BRD		dem Ausland	
	Ist	Veränderung zum Vorjahr	Ist	Veränderung zum Vorjahr	Ist	Veränderung zum Vorjahr
Anzahl	%	Anzahl	%	Anzahl	%	
Brandenburg-Nord	310 673	-3,2	299 375	-0,6	11 298	-42,0
Oberhavel	53 094	-15,5	49 055	-15,7	4 039	-12,9
Ostprignitz-Ruppin	79 948	10,2	77 643	10,9	2 305	-8,9
Prignitz	64 890	30,7	63 844	32,4	1 046	-27,0
Uckermark	112 741	-17,0	108 833	-12,8	3 908	-64,1
dar. Schwedt, Stadt	19 050	-47,5	17 747	-38,9	1 303	-82,0
Potsdam-Havelland-Fläming	462 882	14,7	397 632	9,8	65 250	57,1
Brandenburg an der Havel, Stadt	20 745	-0,1	18 905	-3,6	1 840	57,3
Potsdam, Stadt	49 728	-6,7	41 452	-8,8	8 276	5,9
Havelland	50 518	9,6	47 632	13,0	2 886	-26,6
Potsdam-Mittelmark	236 974	17,3	214 308	14,9	22 666	45,2
Teltow-Fläming	104 917	28,9	75 335	10,2	29 582	127,3
Ostbrandenburg	537 834	10,7	508 969	13,0	28 865	-18,5
Frankfurt (Oder), Stadt	22 003	-12,9	20 254	-10,0	1 749	-36,7
Barnim	172 685	6,8	167 262	12,0	5 423	-55,9
dar. Eberswalde, Stadt	3 141	-0,1	2 658	-9,2	483	121,6
Märkisch-Oderland	181 362	25,3	172 409	25,5	8 953	20,8
Oder-Spree	161 784	4,9	149 044	5,5	12 740	-1,7
dar. Eisenhüttenstadt, Stadt	34 055	30,6	26 086	38,9	7 969	9,3
Brandenburg-Süd	340 846	6,6	324 307	10,0	16 539	-33,4
Cottbus, Stadt	36 991	-27,3	32 800	-25,9	4 191	-36,8
Dahme-Spreewald	102 534	2,2	96 322	5,3	6 212	-29,5
Elbe-Elster	57 856	-0,6	57 009	-0,3	847	-15,4
Oberspreewald-Lausitz	44 540	19,6	42 275	22,5	2 265	-16,5
Spree-Neiße	98 925	35,3	95 901	42,2	3 024	-46,8
Land Brandenburg	1 652 235	8,0	1 530 283	8,6	121 952	0,5

**16. Übernachtungen der Gäste in Beherbergungsstätten nach Regionalverbänden und Verwaltungsbezirken sowie nach zusammengefaßten Gästegruppen  
- Winterhalbjahr -**

Regionalverband Verwaltungsbezirk	01.11. 1995 - 30.04.1996					
	Übernachtungen insgesamt		davon Gäste aus			
			der BRD		dem Ausland	
	Ist	Veränderung zum Vorjahr	Ist	Veränderung zum Vorjahr	Ist	Veränderung zum Vorjahr
Anzahl	%	Anzahl	%	Anzahl	%	
Brandenburg-Nord	469 523	0,8	450 735	3,1	18 788	-34,2
Oberhavel	79 380	-9,7	73 596	-10,0	5 784	-5,6
Ostprignitz-Ruppin	120 841	15,6	116 905	16,3	3 936	-1,0
Prignitz	96 775	31,9	95 007	33,0	1 768	-8,4
Uckermark	172 527	-13,8	165 227	-10,0	7 300	-55,7
dar. Schwedt, Stadt	29 698	-46,6	26 546	-40,1	3 152	-72,1
Potsdam-Havelland-Fläming	688 466	16,2	590 444	10,9	98 022	64,0
Brandenburg an der Havel, Stadt	30 550	-1,1	28 396	-3,4	2 154	46,4
Potsdam, Stadt	73 207	-4,7	60 992	-6,9	12 215	8,2
Havelland	71 642	6,6	67 380	10,2	4 262	-29,9
Potsdam-Mittelmark	351 115	18,2	319 587	16,9	31 528	33,9
Teltow-Fläming	161 952	34,5	114 089	10,7	47 863	175,5
Ostbrandenburg	784 442	11,6	742 444	13,7	41 998	-16,2
Frankfurt (Oder), Stadt	32 150	-20,3	29 492	-19,2	2 658	-30,5
Barnim	249 160	9,1	240 530	12,8	8 630	-43,1
dar. Eberswalde, Stadt	5 196	5,7	4 631	0,2	565	92,8
Märkisch-Oderland	266 441	24,2	253 485	24,1	12 956	26,3
Oder-Spree	236 691	7,8	218 937	10,2	17 754	-14,9
dar. Eisenhüttenstadt, Stadt	51 096	26,7	40 110	46,4	10 986	-14,9
Brandenburg-Süd	513 897	10,1	484 242	13,6	29 655	-26,3
Cottbus, Stadt	59 465	-15,3	53 635	-12,8	5 830	-32,9
Dahme-Spreewald	148 359	0,5	136 097	4,2	12 262	-28,2
Elbe-Elster	88 211	1,2	86 127	0,9	2 084	15,6
Oberspreewald-Lausitz	69 178	16,7	65 383	19,2	3 795	-14,2
Spree-Neiße	148 684	45,5	143 000	52,2	5 684	-31,1
Land Brandenburg	2 456 328	10,3	2 267 865	10,7	188 463	5,5

**17. Durchschnittliche Aufenthaltsdauer der Gäste in Beherbergungsstätten nach Regionalverbänden und Verwaltungsbezirken**  
**- Berichtsmonat, seit Jahresbeginn und Winterhalbjahr 1995/1996 -**

Regionalverband Verwaltungsbezirk	Durchschnittliche Aufenthaltsdauer der Gäste insgesamt <sup>1)</sup>			davon der Gäste aus					
				der BRD			dem Ausland		
	April 1996	Jan. - April	Winter-Halb.	April 1996	Jan. - April	Winter-Halb.	April 1996	Jan. - April	Winter-Halb.
Tage									
Brandenburg-Nord	3,0	3,2	3,2	3,0	3,3	3,2	2,3	2,6	2,9
Oberhavel	2,2	2,2	2,2	2,1	2,2	2,1	2,6	2,6	2,6
Ostprignitz-Ruppin	2,8	3,0	3,1	2,9	3,0	3,1	1,9	2,4	3,0
Prignitz	4,7	5,1	5,1	4,8	5,2	5,2	2,1	2,2	2,6
Uckermark	3,2	3,5	3,4	3,2	3,5	3,4	2,2	2,8	3,1
dar. Schwedt, Stadt	2,1	2,8	3,0	2,1	2,8	2,9	1,8	3,0	4,4
Potsdam-Havelland-Fläming	2,7	2,8	2,8	2,6	2,7	2,7	3,2	3,9	4,1
Brandenburg an der Havel, Stadt	1,9	1,9	2,0	1,8	1,9	1,9	2,7	2,3	2,2
Potsdam, Stadt	2,0	2,0	2,0	1,9	1,9	1,8	2,5	2,9	2,9
Havelland	2,8	2,8	2,8	2,8	2,8	2,7	3,4	3,7	3,8
Potsdam-Mittelmark	3,3	3,6	3,5	3,2	3,5	3,4	4,7	4,7	4,7
Teltow-Fläming	2,2	2,5	2,5	2,1	2,1	2,2	2,7	4,1	4,3
Ostbrandenburg	3,9	4,0	3,9	3,8	4,0	3,9	4,9	4,3	4,2
Frankfurt (Oder), Stadt	2,2	1,9	1,8	2,2	1,9	1,9	1,9	1,5	1,4
Barnim	3,8	4,0	3,7	3,8	4,0	3,7	4,8	4,2	4,1
dar. Eberswalde, Stadt	1,6	1,7	1,7	1,4	1,5	1,6	5,4	5,8	4,8
Märkisch-Oderland	4,9	5,5	5,3	4,9	5,6	5,3	4,2	4,4	4,7
Oder-Spree	3,6	3,6	3,6	3,4	3,4	3,5	7,6	5,9	5,6
dar. Eisenhüttenstadt, Stadt	5,9	4,6	4,6	4,9	4,1	4,2	11,8	7,7	7,0
Brandenburg- Süd	2,8	2,8	2,8	2,7	2,8	2,8	3,2	3,0	3,3
Cottbus, Stadt	2,0	1,9	1,8	1,9	1,8	1,8	2,5	2,6	2,3
Dahme-Spreewald	2,7	2,7	2,6	2,7	2,6	2,5	4,9	4,0	4,5
Elbe-Elster	3,7	4,2	4,2	3,7	4,2	4,2	1,2	2,9	4,2
Oberspreewald-Lausitz	2,2	2,3	2,3	2,3	2,3	2,3	1,7	2,1	2,2
Spree-Neiße	3,2	3,5	3,5	3,2	3,5	3,5	3,0	3,1	3,8
Land Brandenburg	3,1	3,2	3,2	3,0	3,2	3,1	3,4	3,7	3,8

1) Rechnerischer Wert (Übernachtungen/Ankünfte)



**18. Ankünfte, Übernachtungen und durchschnittliche Aufenthaltsdauer der Gäste in Beherbergungsstätten nach Betriebsarten und zusammengefaßten Gästegruppen - Berichtsmonat -**

Betriebsart  Ständiger Wohnsitz der Gäste	April 1996				
	Ankünfte		Übernachtungen		durchschnittliche Aufenthaltsdauer <sup>1)</sup>
	Ist	Veränderung zum Vorjahr	Ist	Veränderung zum Vorjahr	
	Anzahl	%	Anzahl	%	Tage
Hotels	93 293	6,6	192 144	-2,7	2,1
Bundesrepublik Deutschland	85 345	5,5	173 049	-4,3	2,0
Ausland	7 948	19,6	19 095	14,9	2,4
Gasthöfe	8 902	2,6	20 367	-3,8	2,3
Bundesrepublik Deutschland	8 565	3,3	19 025	-5,3	2,2
Ausland	337	-12,0	1 342	24,3	4,0
Pensionen	15 342	28,6	42 454	19,1	2,8
Bundesrepublik Deutschland	14 600	30,7	39 729	25,1	2,7
Ausland	742	-2,4	2 725	-30,1	3,7
Hotels garnis	11 537	-9,5	38 618	-1,5	3,3
Bundesrepublik Deutschland	9 134	-11,6	27 424	-17,2	3,0
Ausland	2 403	-0,6	11 194	84,4	4,7
Erholungs-, Ferien- und Schulungsheime	17 752	10,9	53 351	1,0	3,0
Bundesrepublik Deutschland	17 670	13,2	52 777	3,7	3,0
Ausland	82	-79,0	574	-70,8	7,0
Ferienhäuser und -wohnungen	4 204	18,3	23 602	17,4	5,6
Bundesrepublik Deutschland	4 008	15,5	19 159	1,6	4,8
Ausland	196	127,9	4 443	258,0	22,7
Hütten, Jugendherbergen u. ä.	24 435	25,3	70 630	15,9	2,9
Bundesrepublik Deutschland	23 828	27,4	67 739	17,0	2,8
Ausland	607	-23,1	2 891	-4,7	4,8
Heilstätten, Sanatorien u. ä.	3 805	43,3	108 788	57,5	28,6
Bundesrepublik Deutschland	3 805	43,3	108 788	57,5	28,6
Ausland	-	-	-	-	-
Betriebe insgesamt	179 270	10,3	549 954	10,8	3,1
Bundesrepublik Deutschland	166 955	10,5	507 690	9,8	3,0
Ausland	12 315	7,3	42 264	24,7	3,4

1) Rechnerischer Wert (Übernachtungen/Ankünfte)

**19. Ankünfte, Übernachtungen und durchschnittliche Aufenthaltsdauer der Gäste in Beherbergungsstätten nach Betriebsarten und zusammengefaßten Gästegruppen - seit Jahresbeginn -**

Betriebsart Ständiger Wohnsitz der Gäste	01.01. - 30.04.1996				
	Ankünfte		Übernachtungen		durchschnittliche Aufenthaltsdauer <sup>1)</sup>
	Ist	Veränderung zum Vorjahr	Ist	Veränderung zum Vorjahr	
	Anzahl	%	Anzahl	%	Tage
Hotels	289 041	3,1	577 742	-3,5	2,0
Bundesrepublik Deutschland	266 381	2,5	520 948	-4,0	2,0
Ausland	22 660	11,1	56 794	2,1	2,5
Gasthöfe	24 982	-11,5	55 591	-16,6	2,2
Bundesrepublik Deutschland	24 105	-10,5	52 081	-16,1	2,2
Ausland	877	-32,1	3 510	-23,6	4,0
Pensionen	41 343	13,3	124 590	13,3	3,0
Bundesrepublik Deutschland	39 427	15,5	116 441	19,3	3,0
Ausland	1 916	-18,5	8 149	-33,7	4,3
Hotels garnis	36 021	-12,0	127 861	-8,7	3,5
Bundesrepublik Deutschland	30 745	-13,7	94 555	-18,4	3,1
Ausland	5 276	-0,3	33 306	38,0	6,3
Erholungs-, Ferien- und Schulungsheime	49 409	5,5	155 228	-3,8	3,1
Bundesrepublik Deutschland	49 040	6,4	153 212	-2,7	3,1
Ausland	369	-51,1	2 016	-48,0	5,5
Ferienhäuser und -wohnungen	7 048	0,9	47 348	2,4	6,7
Bundesrepublik Deutschland	6 538	8,3	36 685	0,1	5,6
Ausland	510	-46,3	10 663	11,1	20,9
Hütten, Jugendherbergen u. ä.	49 002	13,8	143 246	1,7	2,9
Bundesrepublik Deutschland	47 402	16,1	135 732	4,7	2,9
Ausland	1 600	-27,8	7 514	-33,0	4,7
Heilstätten, Sanatorien u. ä.	15 130	45,4	420 629	57,8	27,8
Bundesrepublik Deutschland	15 130	45,4	420 629	57,8	27,8
Ausland	-	-	-	-	-
Betriebe insgesamt	511 976	3,8	1 652 235	8,0	3,2
Bundesrepublik Deutschland	478 768	4,1	1 530 283	8,6	3,2
Ausland	33 208	-0,1	121 952	0,5	3,7

1) Rechnerischer Wert (Übernachtungen/Ankünfte)

**20. Ankünfte, Übernachtungen und durchschnittliche Aufenthaltsdauer der Gäste in Beherbergungsstätten nach Betriebsarten und zusammengefaßten Gästegruppen - Winterhalbjahr -**

Betriebsart Ständiger Wohnsitz der Gäste	01.11.1995 - 30.04.1996				
	Ankünfte		Übernachtungen		durchschnittliche Aufenthaltsdauer <sup>1)</sup>
	Ist	Veränderung zum Vorjahr	Ist	Veränderung zum Vorjahr	
	Anzahl	%	Anzahl	%	Tage
Hotels	446 875	6,3	884 222	-0,3	2,0
Bundesrepublik Deutschland	413 399	5,6	797 313	-1,2	1,9
Ausland	33 476	16,2	86 909	8,5	2,6
Gasthöfe	39 964	-7,1	83 943	-16,3	2,1
Bundesrepublik Deutschland	38 699	-5,6	78 544	-15,1	2,0
Ausland	1 265	-38,0	5 399	-29,7	4,3
Pensionen	62 179	15,1	189 752	16,8	3,1
Bundesrepublik Deutschland	59 348	17,4	176 111	22,3	3,0
Ausland	2 831	-18,0	13 641	-25,7	4,8
Hotels garnis	56 156	-7,3	198 941	-5,8	3,5
Bundesrepublik Deutschland	48 137	-9,6	147 475	-15,2	3,1
Ausland	8 019	8,9	51 466	37,9	6,4
Erholungs-, Ferien- und Schulungsheime	71 252	7,0	225 195	-0,5	3,2
Bundesrepublik Deutschland	70 492	7,6	220 852	-0,1	3,1
Ausland	760	-27,4	4 343	-17,6	5,7
Ferienhäuser und -wohnungen	9 738	-3,5	74 878	8,0	7,7
Bundesrepublik Deutschland	8 959	5,9	59 175	12,2	6,6
Ausland	779	-52,4	15 703	-5,4	20,2
Hütten, Jugendherbergen u. ä.	64 992	17,2	188 626	9,5	2,9
Bundesrepublik Deutschland	62 702	18,8	177 624	11,8	2,8
Ausland	2 290	-15,4	11 002	-17,6	4,8
Heilstätten, Sanatorien u. ä.	22 278	44,9	610 771	53,2	27,4
Bundesrepublik Deutschland	22 278	44,9	610 771	53,2	27,4
Ausland	-	-	-	-	-
Betriebe insgesamt	773 434	6,6	2 456 328	10,3	3,2
Bundesrepublik Deutschland	724 014	6,7	2 267 865	10,7	3,1
Ausland	49 420	5,0	188 463	5,5	3,8

1) Rechnerischer Wert (Übernachtungen/Ankünfte)

**21. Ankünfte, Übernachtungen und durchschnittliche Aufenthaltsdauer der Gäste in Beherbergungsstätten nach Herkunftsländern**  
**- Berichtsmonat -**

Herkunftsland (ständiger Wohnsitz)	April 1996					
	Ankünfte		Übernachtungen			durchschnittliche Aufenthaltsdauer <sup>2)</sup>
	Ist	Veränderung zum Vorjahr	Ist	Veränderung zum Vorjahr	Anteil <sup>1)</sup>	
	Anzahl	%	Anzahl	%	Tage	
Insgesamt	179 270	10,3	549 954	10,8	100	3,1
BRD	166 955	10,5	507 690	9,8	92,3	3,0
Ausland	12 315	7,3	42 264	24,7	7,7	3,4
Europa	10 883	13,6	37 124	24,2	87,8	3,4
Baltische Staaten	216	21,3	451	1,8	1,1	2,1
Belgien	360	-23,9	1 525	-4,0	3,6	4,2
Dänemark	1 108	40,6	2 935	69,5	6,9	2,6
Finnland	71	-31,7	418	4,5	1,0	5,9
Frankreich	569	-27,4	1 701	-43,2	4,0	3,0
Griechenland	17	-45,2	170	84,8	0,4	10,0
Großbritannien und Nordirland	1 464	-12,8	4 562	25,6	10,8	3,1
Republik Irland	46	7,0	390	55,4	0,9	8,5
Island	8	-38,5	15	-46,4	0,0	1,9
Italien	418	7,2	3 256	62,5	7,7	7,8
Luxemburg	19	-84,7	66	-89,4	0,2	3,5
Niederlande	2 136	48,2	5 429	55,0	12,8	2,5
Norwegen	151	-1,9	372	-1,3	0,9	2,5
Österreich	433	2,4	1 204	-20,8	2,8	2,8
Polen	776	4,6	3 088	2,8	7,3	4,0
Portugal	133	11,8	2 760	618,8	6,5	20,8
Rußland	716	138,7	2 159	98,1	5,1	3,0
Schweden	593	11,7	1 190	-16,3	2,8	2,0
Schweiz	287	7,9	693	21,6	1,6	2,4
Spanien	170	-2,3	398	11,8	0,9	2,3
Tschechische Republik	331	4,4	1 010	-4,2	2,4	3,1
Türkei	118	84,4	530	153,6	1,3	4,5
Ungarn	145	-0,7	1 587	38,5	3,8	10,9
sonstige europäische Länder	598	101,3	1 215	-17,2	2,9	2,0

1) Bei Übernachtungen von Gästen aus der Bundesrepublik Deutschland und dem Ausland insgesamt: Anteil an allen Übernachtungen; sonst: Anteil an den Übernachtungen des Auslands insgesamt

2) Rechnerischer Wert (Übernachtungen/Ankünfte)

**Noch: 21. Ankünfte, Übernachtungen und durchschnittliche Aufenthaltsdauer der Gäste in Beherbergungsstätten nach Herkunftsländern**  
**- Berichtsmonat -**

Herkunftsland (ständiger Wohnsitz)	April 1996					
	Ankünfte		Übernachtungen			durchschnittliche Aufenthaltsdauer <sup>2)</sup>
	ist	Veränderung zum Vorjahr	ist	Veränderung zum Vorjahr	Anteil <sup>1)</sup>	
	Anzahl	%	Anzahl	%		Tage
Afrika	53	488,9	169	168,3	0,4	3,2
Republik Südafrika	30	X	30	328,6	0,1	1,0
sonstige afrikanische Länder	23	228,6	139	148,2	0,3	6,0
Asien	160	-22,0	638	-26,2	1,5	4,0
Arabische Golfstaaten	4	33,3	7	-83,7	0,0	1,8
VR China und Hongkong	49	145,0	176	100,0	0,4	3,6
Israel	16	-80,2	55	-64,5	0,1	3,4
Japan	36	-44,6	61	-85,1	0,1	1,7
Südkorea	6	-64,7	36	-35,7	0,1	6,0
Taiwan	10	X	35	X	0,1	3,5
sonstige asiatische Länder	39	105,3	268	135,1	0,6	6,9
Amerika gesamt	461	-21,1	1 472	27,0	3,5	3,2
Kanada	114	42,5	481	85,0	1,1	4,2
USA	264	-42,6	696	-16,2	1,6	2,6
Mittelamerika und Karibik	1	-85,7	3	-70,0	0,0	3,0
Brasilien	58	81,3	206	415,0	0,5	3,6
sonstige südamerikanische Länder	24	380,0	86	377,8	0,2	3,6
Australien-Neuseeland-Ozeanien	40	110,5	98	206,3	0,2	2,5
ohne Angaben	718	-33,3	2 763	46,3	6,5	3,8

1) Bei Übernachtungen von Gästen aus der Bundesrepublik Deutschland und dem Ausland insgesamt: Anteil an allen Übernachtungen; sonst: Anteil an den Übernachtungen des Auslands insgesamt

2) Rechnerischer Wert (Übernachtungen/Ankünfte)

**22. Ankünfte, Übernachtungen und durchschnittliche Aufenthaltsdauer der Gäste in Beherbergungsstätten nach Herkunftsländern - seit Jahresbeginn -**

Herkunftsland (ständiger Wohnsitz)	01.01. - 30.04. 1996					durchschnittliche Aufenthaltsdauer <sup>2)</sup>  Tage
	Ankünfte		Übernachtungen			
	Ist	Veränderung zum Vorjahr	Ist	Veränderung zum Vorjahr	Anteil <sup>1)</sup>	
	Anzahl	%	Anzahl	%		
Insgesamt	511 976	3,8	1 652 235	8,0	100	3,2
BRD	478 768	4,1	1 530 283	8,6	92,6	3,2
Ausland	33 208	-0,1	121 952	0,5	7,4	3,7
Europa	29 245	1,6	108 802	-1,0	89,2	3,7
Baltische Staaten	627	0,0	1 733	-13,9	1,4	2,8
Belgien	1 200	-4,8	5 144	33,1	4,2	4,3
Dänemark	2 428	-4,9	6 326	6,6	5,2	2,6
Finnland	225	-38,7	1 077	-20,9	0,9	4,8
Frankreich	1 534	-18,0	4 022	-55,4	3,3	2,6
Griechenland	130	27,5	1 583	179,2	1,3	12,2
Großbritannien und Nordirland	3 188	-8,0	13 034	-7,9	10,7	4,1
Republik Irland	88	-50,3	515	-58,0	0,4	5,9
Island	19	5,6	42	13,5	0,0	2,2
Italien	1 669	5,6	16 660	88,9	13,7	10,0
Luxemburg	74	-80,9	170	-90,2	0,1	2,3
Niederlande	5 840	7,4	14 102	4,4	11,6	2,4
Norwegen	296	-26,0	832	-12,7	0,7	2,8
Österreich	1 277	-11,0	4 181	-7,6	3,4	3,3
Polen	2 703	21,8	10 162	1,4	8,3	3,8
Portugal	399	27,9	5 759	171,0	4,7	14,4
Rußland	1 865	35,5	5 416	-23,0	4,4	2,9
Schweden	1 318	-1,3	2 965	-27,0	2,4	2,2
Schweiz	825	34,4	2 028	47,0	1,7	2,5
Spanien	392	12,0	1 045	19,7	0,9	2,7
Tschechische Republik	1 072	22,2	3 031	-8,7	2,5	2,8
Türkei	360	41,7	2 187	81,3	1,8	6,1
Ungarn	396	-56,0	3 399	-53,9	2,8	8,6
sonstige europäische Länder	1 320	50,5	3 389	-29,9	2,8	2,6

- 1) Bei Übernachtungen von Gästen aus der Bundesrepublik Deutschland und dem Ausland insgesamt: Anteil an allen Übernachtungen; sonst: Anteil an den Übernachtungen des Auslands insgesamt  
 2) Rechnerischer Wert (Übernachtungen/Ankünfte)

**Noch: 22. Ankünfte, Übernachtungen und durchschnittliche Aufenthaltsdauer der Gäste in Beherbergungsstätten nach Herkunftsländern  
- seit Jahresbeginn -**

Herkunftsland (ständiger Wohnsitz)	01.01. - 30.04.1996					durchschnittliche Aufenthaltsdauer <sup>2)</sup> Tage
	Ankünfte		Übernachtungen			
	Ist	Veränderung zum Vorjahr	Ist	Veränderung zum Vorjahr	Anteil <sup>1)</sup>	
	Anzahl	%	Anzahl	%		
Afrika	123	55,7	458	44,5	0,4	3,7
Republik Südafrika	39	333,3	50	138,1	0,0	1,3
sonstige afrikanische Länder	84	20,0	408	37,8	0,3	4,9
Asien	642	8,1	2 293	-11,6	1,9	3,6
Arabische Golfstaaten	62	342,9	195	119,1	0,2	3,1
VR China und Hongkong	139	120,6	725	42,4	0,6	5,2
Israel	36	-71,0	100	-56,5	0,1	2,8
Japan	167	-16,5	317	-60,9	0,3	1,9
Südkorea	64	-24,7	273	-45,5	0,2	4,3
Taiwan	23	283,3	57	533,3	0,0	2,5
sonstige asiatische Länder	151	48,0	626	40,0	0,5	4,1
Amerika gesamt	1 191	-10,3	4 278	13,3	3,5	3,6
Kanada	231	63,8	1 473	188,3	1,2	6,4
USA	827	-14,7	2 341	-4,6	1,9	2,8
Mittelamerika und Karibik	8	-81,4	52	-57,4	0,0	6,5
Brasilien	87	19,2	278	81,7	0,2	3,2
sonstige südamerikanische Länder	38	-62,4	134	-75,0	0,1	3,5
Australien-Neuseeland-Ozeanien	80	33,3	179	68,9	0,1	2,2
ohne Angaben	1 927	-19,7	5 942	29,4	4,9	3,1

1) Bei Übernachtungen von Gästen aus der Bundesrepublik Deutschland und dem Ausland insgesamt: Anteil an allen Übernachtungen; sonst: Anteil an den Übernachtungen des Auslands insgesamt  
2) Rechnerischer Wert (Übernachtungen/Ankünfte)

**23. Ankünfte, Übernachtungen und durchschnittliche Aufenthaltsdauer der Gäste in Beherbergungsstätten nach Herkunftsländern - Winterhalbjahr -**

Herkunftsland (ständiger Wohnsitz)	01.11.1995 - 30.04.1996					
	Ankünfte		Übernachtungen			durchschnittliche Aufenthaltsdauer <sup>2)</sup>
	Ist	Veränderung zum Vorjahr	Ist	Veränderung zum Vorjahr	Anteil <sup>1)</sup>	
	Anzahl	%	Anzahl	%	Tage	
Insgesamt	773 434	6,6	2 456 328	10,3	100	3,2
BRD	724 014	6,7	2 267 865	10,7	92,3	3,1
Ausland	49 420	5,0	188 463	5,5	7,7	3,8
Europa	43 056	4,5	169 681	4,3	90,0	3,9
Baltische Staaten	1 324	70,0	3 739	2,7	2,0	2,8
Belgien	1 786	9,2	7 244	47,3	3,8	4,1
Dänemark	3 228	-12,1	7 971	-11,4	4,2	2,5
Finnland	329	-35,6	1 689	-24,1	0,9	5,1
Frankreich	2 028	-17,2	5 557	-56,8	2,9	2,7
Griechenland	232	54,7	2 181	212,5	1,2	9,4
Großbritannien und Nordirland	4 563	-2,4	20 780	5,3	11,0	4,6
Republik Irland	192	-13,5	1 305	-17,6	0,7	6,8
Island	29	7,4	56	-48,1	0,0	1,9
Italien	2 741	24,9	27 400	134,7	14,5	10,0
Luxemburg	127	-68,9	355	-79,9	0,2	2,8
Niederlande	8 897	9,0	22 458	7,1	11,9	2,5
Norwegen	371	-26,7	1 005	-13,7	0,5	2,7
Österreich	1 914	-1,8	7 064	12,1	3,7	3,7
Polen	4 123	19,2	17 556	12,3	9,3	4,3
Portugal	496	25,9	6 676	140,3	3,5	13,5
Rußland	2 717	14,1	8 382	-25,8	4,4	3,1
Schweden	1 798	-2,8	4 695	-19,1	2,5	2,6
Schweiz	1 095	32,6	2 609	37,8	1,4	2,4
Spanien	456	4,8	1 173	13,9	0,6	2,6
Tschechische Republik	1 636	27,8	5 473	-0,9	2,9	3,3
Türkei	548	48,5	4 061	132,1	2,2	7,4
Ungarn	594	-62,3	5 221	-58,0	2,8	8,8
sonstige europäische Länder	1 832	42,3	5 031	-36,8	2,7	2,7

1) Bei Übernachtungen von Gästen aus der Bundesrepublik Deutschland und dem Ausland insgesamt: Anteil an allen Übernachtungen; sonst: Anteil an den Übernachtungen des Auslands insgesamt  
 2) Rechnerischer Wert (Übernachtungen/Ankünfte)



**Noch: 23. Ankünfte, Übernachtungen und durchschnittliche Aufenthaltsdauer der Gäste in Beherbergungsstätten nach Herkunftsländern  
- Winterhalbjahr -**

Herkunftsland (ständiger Wohnsitz)	01.11.1995 - 30.04.1996					
	Ankünfte		Übernachtungen			durchschnittliche Aufenthaltsdauer <sup>2)</sup>
	Ist	Veränderung zum Vorjahr	Ist	Veränderung zum Vorjahr	Anteil <sup>1)</sup>	
	Anzahl	%	Anzahl	%		Tage
Afrika	144	53,2	570	17,3	0,3	4,0
Republik Südafrika	45	400,0	66	120,0	0,0	1,5
sonstige afrikanische Länder	99	16,5	504	10,5	0,3	5,1
Asien	1 072	26,4	3 443	-3,6	1,8	3,2
Arabische Golfstaaten	72	111,8	250	111,9	0,1	3,5
VR China und Hongkong	262	136,0	986	36,2	0,5	3,8
Israel	100	-32,4	234	-24,3	0,1	2,3
Japan	219	-12,7	440	-52,1	0,2	2,0
Südkorea	103	-20,2	401	-53,6	0,2	3,9
Taiwan	32	300,0	82	645,5	0,0	2,6
sonstige asiatische Länder	284	70,1	1 050	68,0	0,6	3,7
Amerika gesamt	1 689	-2,9	5 939	7,1	3,2	3,5
Kanada	308	58,8	1 862	94,6	1,0	3,6
USA	1 217	-0,7	3 379	-5,5	1,8	2,8
Mittelamerika und Karibik	13	-70,5	63	-48,8	0,0	4,8
Brasilien	90	-12,6	338	26,6	0,2	3,8
sonstige südamerikanische Länder	61	-64,5	297	-52,3	0,2	4,9
Australien-Neuseeland-Ozeanien	112	30,2	263	74,2	0,1	2,3
ohne Angaben	3 347	8,6	8 567	39,3	4,5	2,6

1) Bei Übernachtungen von Gästen aus der Bundesrepublik Deutschland und dem Ausland insgesamt; Anteil an allen Übernachtungen; sonst: Anteil an den Übernachtungen des Auslands insgesamt  
2) Rechnerischer Wert (Übernachtungen/Ankünfte)

24. Campingplätze mit Urlaubscamping <sup>1)</sup> und Stellplatzkapazität nach Regionalverbänden und Verwaltungsbezirken

Regionalverband Verwaltungsbezirk	April 1996			
	Campingplätze		Stellplätze	
	insgesamt	darunter geöffnete	insgesamt	darunter angebotene
	Anzahl			
Brandenburg-Nord	45	19	2 620	1 469
Oberhavel	10	3	485	110
Ostprignitz-Ruppin	22	8	1 021	444
Prignitz	1	1	70	70
Uckermark	12	7	1 044	845
Potsdam-Havelland-Fläming	33	17	1 909	892
Brandenburg an der Havel, Stadt	4	1	337	100
Potsdam, Stadt	1	-	120	-
Havelland	7	5	360	245
Potsdam-Mittelmark	17	9	927	502
Teltow-Fläming	4	2	165	45
Ostbrandenburg	36	21	3 260	1 704
Frankfurt (Oder), Stadt	1	-	651	-
Barnim	13	6	1 043	618
Märkisch-Oderland	2	-	180	-
Oder-Spree	20	15	1 386	1 086
Brandenburg-Süd	49	31	4 637	3 006
Cottbus, Stadt	-	-	-	-
Dahme-Spreewald	27	17	2 905	1 905
Elbe-Elster	6	4	266	186
Oberspreewald-Lausitz	9	5	856	479
Spree-Neiße	7	5	610	436
Land Brandenburg	163	88	12 426	7 071

<sup>1)</sup> Campingplatzbenutzung für höchstens zwei Monate vereinbart

**25. Ankünfte, Übernachtungen und durchschnittliche Aufenthaltsdauer der Gäste auf Campingplätzen mit Urlaubscamping <sup>1)</sup> nach Regionalverbänden und Verwaltungsbezirken**  
**- Berichtsmonat -**

Regionalverband Verwaltungsbezirk	April 1996				
	Ankünfte		Übernachtungen		durchschnittliche Aufenthaltsdauer <sup>1)</sup>
	Ist	Veränderung zum Vorjahr	Ist	Veränderung zum Vorjahr	
	Anzahl	%	Anzahl	%	Tage
Brandenburg-Nord	503	-49,2	1 748	-27,4	3,5
Oberhavel	4	-95,4	6	-95,7	1,5
Ostprignitz-Ruppin	253	-43,1	641	-40,8	2,5
Prignitz	24	-42,9	3,3	-54,8	1,4
Uckermark	222	-46,6	1 068	-4,0	4,8
Potsdam-Havelland-Fläming	587	-26,5	1 758	-6,8	3,0
Brandenburg an der Havel, Stadt	-	-	-	-	-
Potsdam, Stadt	-	-	-	-	-
Havelland	67	-46,4	219	-19,5	3,3
Potsdam-Mittelmark	424	-24,4	1 319	-1,3	3,1
Teltow-Fläming	-	-	-	-	-
Ostbrandenburg	784	-17,4	2 474	-1,0	3,2
Frankfurt (Oder), Stadt	-	-	-	-	-
Barnim	433	-28,0	1 331	-7,1	3,1
Märkisch-Oderland	-	-	-	-	-
Oder-Spree	351	0,9	1 143	7,0	3,3
Brandenburg-Süd	2 822	-19,3	7 902	-7,7	2,8
Cottbus, Stadt	-	-	-	-	-
Dahme-Spreewald	1 429	1,2	4 126	18,1	2,9
Elbe-Elster	16	-80,2	16	-84,2	1,0
Oberspreewald-Lausitz	1 296	-30,5	3 573	-20,7	2,8
Spree-Neiße	81	-42,1	187	-59,5	2,3
Land Brandenburg	4 696	-24,7	13 882	-9,6	3,0

\*) Campingplatzbenutzung für höchstens zwei Monate vereinbart  
 1) Rechnerischer Wert (Übernachtungen/Ankünfte)

26. **Ankünfte, Übernachtungen und durchschnittliche Aufenthaltsdauer der Gäste auf Campingplätzen mit Urlaubscamping <sup>1)</sup> nach Regionalverbänden und Verwaltungsbezirken - seit Jahresbeginn -**

Regionalverband Verwaltungsbezirk	01.01. - 30.04.1996				
	Ankünfte		Übernachtungen		durchschnittliche Aufenthaltsdauer <sup>1)</sup>
	Ist	Veränderung zum Vorjahr	Ist	Veränderung zum Vorjahr	
	Anzahl	%	Anzahl	%	Tage
Brandenburg-Nord	815	-25,5	2 993	-14,6	3,7
Oberhavel	8	-90,8	22	-84,2	2,8
Ostprignitz-Ruppin	290	-41,2	1 129	-43,6	3,9
Prignitz	24	-42,9	33	-54,8	1,4
Uckermark	493	4,4	1 809	40,3	3,7
Potsdam-Havelland-Fläming	669	-23,6	2 638	19,4	3,9
Brandenburg an der Havel, Stadt	.	.	.	.	.
Potsdam, Stadt	-	-	-	-	-
Havelland	96	-28,4	254	-13,9	2,6
Potsdam-Mittelmark	477	-24,2	2 164	32,2	4,5
Teltow-Fläming	.	.	.	.	.
Ostbrandenburg	980	-6,9	3 910	25,3	4,0
Frankfurt (Oder), Stadt	-	-	-	-	-
Barnim	588	-11,3	2 696	36,6	4,6
Märkisch-Oderland	-	-	-	-	-
Oder-Spree	392	0,5	1 214	5,7	3,1
Brandenburg-Süd	3 031	-20,4	9 142	-5,4	3,0
Cottbus, Stadt	-	-	-	-	-
Dahme-Spreewald	1 452	-0,8	4 181	14,6	2,9
Elbe-Elster	16	-80,2	16	-84,2	1,0
Oberspreewald-Lausitz	1 482	-30,2	4 758	-12,8	3,2
Spree-Neiße	81	-42,1	187	-59,5	2,3
Land Brandenburg	5 495	-19,6	18 683	1,0	3,4

<sup>1)</sup> Campingplatzbenutzung für höchstens zwei Monate vereinbart  
1) Rechnerischer Wert (Übernachtungen/Ankünfte)

**27. Ankünfte, Übernachtungen und durchschnittliche Aufenthaltsdauer der Gäste auf Campingplätzen mit Urlaubscamping <sup>1)</sup> nach Regionalverbänden und Verwaltungsbezirken - Winterhalbjahr -**

Regionalverband Verwaltungsbezirk	01.11.1995 - 30.04.1996				
	Ankünfte		Übernachtungen		durchschnittliche Aufenthaltsdauer <sup>1)</sup>
	Ist	Veränderung zum Vorjahr	Ist	Veränderung zum Vorjahr	
	Anzahl	%	Anzahl	%	Tage
Brandenburg-Nord	825	-26,2	3 491	-8,8	4,2
Oberhavel	8	-90,8	22	-84,2	2,8
Ostprignitz-Ruppin	294	-41,9	1 615	-28,8	5,5
Prignitz	24	-42,9	33	-54,8	1,4
Uckermark	499	3,3	1 821	34,9	3,6
Potsdam-Havelland-Fläming	752	-17,7	4 175	70,8	5,6
Brandenburg an der Havel, Stadt	-	-	-	-	-
Potsdam, Stadt	-	-	-	-	-
Havelland	100	-25,4	265	-10,2	2,7
Potsdam-Mittelmark	529	-20,7	3 663	95,8	6,9
Teltow-Fläming	-	-	-	-	-
Ostbrandenburg	1 051	-9,4	4 947	24,1	4,7
Frankfurt (Oder), Stadt	-	-	-	-	-
Barnim	636	-10,8	3 670	40,2	5,8
Märkisch-Oderland	-	-	-	-	-
Oder-Spree	415	-7,2	1 277	-6,7	3,1
Brandenburg-Süd	3 485	-19,4	11 022	-10,4	3,2
Cottbus, Stadt	-	-	-	-	-
Dahme-Spreewald	1 488	-3,1	4 335	2,4	2,9
Elbe-Elster	16	-80,2	16	-84,2	1,0
Oberspreewald-Lausitz	1 897	-26,2	6 456	-13,9	3,4
Spree-Neiße	84	-40,0	215	-53,5	2,6
Land Brandenburg	6 113	-18,7	23 635	4,8	3,9

\*) Campingplatzbenutzung für höchstens zwei Monate vereinbart  
1) Rechnerischer Wert (Übernachtungen/Ankünfte)

