

**Landesamt für  
Datenverarbeitung und Statistik**



# **Statistische Berichte**

---

G IV 1 - m 12 / 95

**Gäste und Übernachtungen  
im Fremdenverkehr  
im Land Brandenburg**

**Dezember und Jahr 1995**

**Erarbeitet:**

Landesamt für Datenverarbeitung und Statistik Brandenburg  
Dezernat Handel, Verkehr, Fremdenverkehr

**Herausgeber:**

Landesamt für Datenverarbeitung und Statistik Brandenburg  
Dezernat Öffentlichkeitsarbeit  
Postfach 60 10 52  
14410 Potsdam

Telefon: (0331) 39 403 - 405  
Fax: (0331) 39 418  
BTX: \*47474#

Erschienen im März 1996  
Preis: 5,50 DM

**Nachdruck, auch im Auszug, nur mit Quellenangabe gestattet!**

# Inhalt

	Seite
Vorbemerkungen/Erläuterungen .....	5
Tabellenteil	
I. Zusammenfassende Übersichten nach Zeitvergleichen	
1. Ankünfte von Gästen in Beherbergungsstätten nach Monaten bzw. zusammengefaßten Zeiträumen .....	7
2. Übernachtungen von Gästen in Beherbergungsstätten nach Monaten bzw. zusammengefaßten Zeiträumen .....	8
3. Auslastung der angebotenen Bettenkapazität in Beherbergungsstätten nach Monaten bzw. zusammengefaßten Zeiträumen .....	9
4. Ankünfte von Gästen auf Campingplätzen mit Urlaubscamping nach Monaten bzw. zusammengefaßten Zeiträumen .....	10
5. Übernachtungen von Gästen auf Campingplätzen mit Urlaubscamping nach Monaten bzw. zusammengefaßten Zeiträumen .....	11
II. Weitere Ergebnistabellen	
6. Ausgewählte Beherbergungsarten nach Regionalverbänden und Verwaltungsbezirken .....	12
7. Anteil der in den einzelnen Beherbergungsarten angebotenen Bettenkapazität an den angebotenen Betten/Schlafgelegenheiten aller Beherbergungsstätten im Land Brandenburg .....	13
8. Anteil der in den einzelnen Regionalverbänden des Landes Brandenburg angebotenen Bettenkapazität in den Beherbergungsstätten an der angebotenen Bettenkapazität in den Beherbergungsstätten des Landes insgesamt .....	13
9. Beherbergungsstätten, Gästebetten und Kapazitätsauslastung nach Regionalverbänden und Verwaltungsbezirken .....	14
10. Beherbergungsarten nach Größenklassen und Kapazitätsauslastung .....	15
11. Ankünfte der Gäste in Beherbergungsstätten nach Regionalverbänden und Verwaltungsbezirken sowie nach zusammengefaßten Gästegruppen im Berichtsmonat .....	18
12. Ankünfte der Gäste in Beherbergungsstätten nach Regionalverbänden und Verwaltungsbezirken sowie nach zusammengefaßten Gästegruppen seit Jahresbeginn .....	19
13. Übernachtungen der Gäste in Beherbergungsstätten nach Regionalverbänden und Verwaltungsbezirken sowie nach zusammengefaßten Gästegruppen im Berichtsmonat .....	20
14. Übernachtungen der Gäste in Beherbergungsstätten nach Regionalverbänden und Verwaltungsbezirken sowie nach zusammengefaßten Gästegruppen seit Jahresbeginn .....	21
15. Durchschnittliche Aufenthaltsdauer der Gäste in Beherbergungsstätten nach Regionalverbänden und Verwaltungsbezirken im Berichtsmonat und seit Jahresbeginn .....	22

16. Ankünfte, Übernachtungen und durchschnittliche Aufenthaltsdauer der Gäste in Beherbergungsstätten nach Betriebsarten und zusammengefaßten Gästegruppen im Berichtsmonat .....	23
17. Ankünfte, Übernachtungen und durchschnittliche Aufenthaltsdauer der Gäste in Beherbergungsstätten nach Betriebsarten und zusammengefaßten Gästegruppen seit Jahresbeginn .....	24
18. Ankünfte, Übernachtungen und durchschnittliche Aufenthaltsdauer der Gäste in Beherbergungsstätten nach Herkunftsländern im Berichtsmonat .....	25
19. Ankünfte, Übernachtungen und durchschnittliche Aufenthaltsdauer der Gäste in Beherbergungsstätten nach Herkunftsländern seit Jahresbeginn .....	27
20. Campingplätze mit Urlaubscamping und Stellplatzkapazität nach Regionalverbänden und Verwaltungsbezirken .....	29
21. Ankünfte, Übernachtungen und durchschnittliche Aufenthaltsdauer der Gäste auf Campingplätzen mit Urlaubscamping nach Regionalverbänden und Verwaltungsbezirken im Berichtsmonat .....	30
22. Ankünfte, Übernachtungen und durchschnittliche Aufenthaltsdauer der Gäste auf Campingplätzen mit Urlaubscamping nach Regionalverbänden und Verwaltungsbezirken seit Jahresbeginn .....	31

## Vorbemerkungen

### Rechtsgrundlage und Erhebungsumfang

Rechtsgrundlage der Fremdenverkehrsstatistik ist das Gesetz über die Statistik der Beherbergung im Reiseverkehr (Beherbergungsstatistikgesetz - BeherbStatG) vom 14.07.1980 (BGBl. I S. 953).

Danach sind in allen Gemeinden des Landes Beherbergungsstätten mit mehr als acht Gästebetten in die Erhebung einzubeziehen.

In 486 Gemeinden des Landes waren Beherbergungsstätten mit dieser Bettenanzahl vorhanden. Geöffnete und damit für den Fremdenverkehr wirksame Einrichtungen befanden sich in 431 Gemeinden.

### Abgrenzung des Erhebungsumfangs

Nach Wortlaut und Zielsetzung des Beherbergungsstatistikgesetzes kommt es für die Berichtskreiszugehörigkeit der Beherbergungsstätten weder auf die Gewinnerzielungsabsicht des Betriebes noch auf den Aufenthaltzweck der Gäste an. Ebensovienig ist maßgebend, ob die Gästebeherbergung betrieblicher Haupt- oder nur Nebenzweck ist. Entscheidend ist lediglich, daß auf Dauer mindestens neun Unterbringungsmöglichkeiten angeboten werden, die für die Beherbergung von Reisenden, d.h. Personen bestimmt sind, die sich vorübergehend an einem anderen Ort als ihrem gewöhnlichen Wohnsitz aufhalten.

Die Abgrenzung der statistischen Einheiten richtet sich im wesentlichen nach der Systematik der Wirtschaftszweige.

Danach werden, unabhängig vom wirtschaftlichen Schwerpunkt des Unternehmens oder des Betriebes, alle fachlichen Betriebsteile erfaßt, die - für sich genommen - dem Bereich des Beherbergungsgewerbes zuzuordnen wären.

Der gesetzlich vorgeschriebene Erfassungsbereich der Beherbergungsstatistik ist aber mit dem gewerblichen Sektor nicht deckungsgleich.

Er unterschreitet ihn durch Ausklammerung der ebenfalls dem Beherbergungsgewerbe zuzurechnenden "Privatquartiere"; er geht über ihn hinaus durch die Einbeziehung von Unterkunftsstätten, die wirtschaftssystematisch und funktionell anderen Dienstleistungsbereichen (z.B. Heilstätten und Sanatorien) zugerechnet werden.

Bezüglich der **Campingplätze** legt die Zielsetzung der Beherbergungsstatistik - trotz des Fehlens einer inhaltlichen Begrenzung des Begriffs "Reiseverkehr" in der Rechtsgrundlage - eine Einengung auf den Bereich des Urlaubscampings nahe.

Der hiergegen abzugrenzende Dauercampingbereich ist grundsätzlich dem Naherholungsverkehr und nicht dem Reiseverkehr zuzurechnen. Campingplätze mit (in der Regel) bis zu drei Stellplätzen werden nicht erfaßt, da sie nach den Campingplatzverordnungen der Bundesländer keiner Genehmigungspflicht unterliegen.

## Erläuterung wichtiger Begriffe

### Ankünfte

Anzahl der Gästemeldungen in einer Beherbergungsstätte innerhalb des Berichtsmonats.

### Beherbergung

Unterbringung von Personen, die sich vorübergehend an einem anderen Ort als ihrem gewöhnlichen Wohnsitz aufhalten.

Ein Aufenthalt gilt - in Anlehnung an die melderechtlichen Vorschriften - dann als "vorübergehend", wenn er die Dauer von zwei Monaten im allgemeinen nicht überschreitet. Der vorübergehende Ortswechsel kann durch Urlaub und Freizeit, aber auch durch Wahrnehmung privater und geschäftlicher Kontakte, den Besuch von Tagungen und Fortbildungsveranstaltungen, Maßnahmen zur Wiederherstellung der Gesundheit oder sonstige Gründe veranlaßt sein.

### Beherbergungsstätten

Betriebe, die nach Einrichtung und Zweckbestimmung dazu dienen, Gäste zu beherbergen. Hierzu zählen auch Unterkunftsstätten, die die Gästebeherbergung nicht gewerblich und/oder nur als Nebenzweck betreiben.

### **Campingplatz**

Abgegrenztes Gelände, das jedermann zum vorübergehenden Aufstellen von mitgebrachten Wohnwagen oder Zelten zugänglich ist.

### **Erholungsheim**

Beherbergungsstätte für Angehörige bestimmter Personengruppen, in der Speisen und Getränke nur an Hausgäste abgegeben werden.

### **Ferienhaus**

Jedermann zugängliche, in Wohneinheiten gegliederte Beherbergungsstätte ohne Abgabe von Speisen und Getränken, aber mit Kochgelegenheit in den Wohneinheiten.

### **Ferienzentrum**

Beherbergungsstätte, die jedermann zugänglich ist und nach Einrichtung und Zweckbestimmung dazu dient, wahlweise unterschiedliche Wohn- und Aufenthaltsmöglichkeiten zum vorübergehenden Aufenthalt sowie gleichzeitig Freizeiteinrichtungen in Verbindung mit Einkaufsquellen und persönlichen Dienstleistungen anzubieten.

### **Herkunftsland**

Für die Erfassung ist grundsätzlich der ständige Wohnsitz oder gewöhnliche Aufenthalt der Gäste maßgebend, nicht dagegen deren Staatsangehörigkeit (Nationalität).

### **Hotel**

Jedermann zugängliche Beherbergungs- und Bewirtschaftungsstätte mit herkömmlichem Dienstleistungsangebot in der Mehrzahl ihrer Beherbergungseinheiten und mit wenigstens einem Vollrestaurant, auch für Passanten, mit besonderen Aufenthaltsräumen für Hausgäste.

### **Hotel garni**

Jedermann zugängliche Beherbergungsstätte, in der an Hausgäste höchstens Frühstück abgegeben wird.

### **Jugendherberge**

Beherbergungsstätte vorzugsweise für Jugendliche sowie für Angehörige der sie tragenden Organisation, in der Speisen und Getränke nur an Hausgäste abgegeben werden.

### **Pension**

Jedermann zugängliche Beherbergungsstätte, in der Speisen und Getränke nur an Hausgäste abgegeben werden.

### **Übernachtungen**

Zahl der Übernachtungen von Gästen, die im Berichtszeitraum ankamen oder aus dem vorherigen Berichtszeitraum noch anwesend waren.

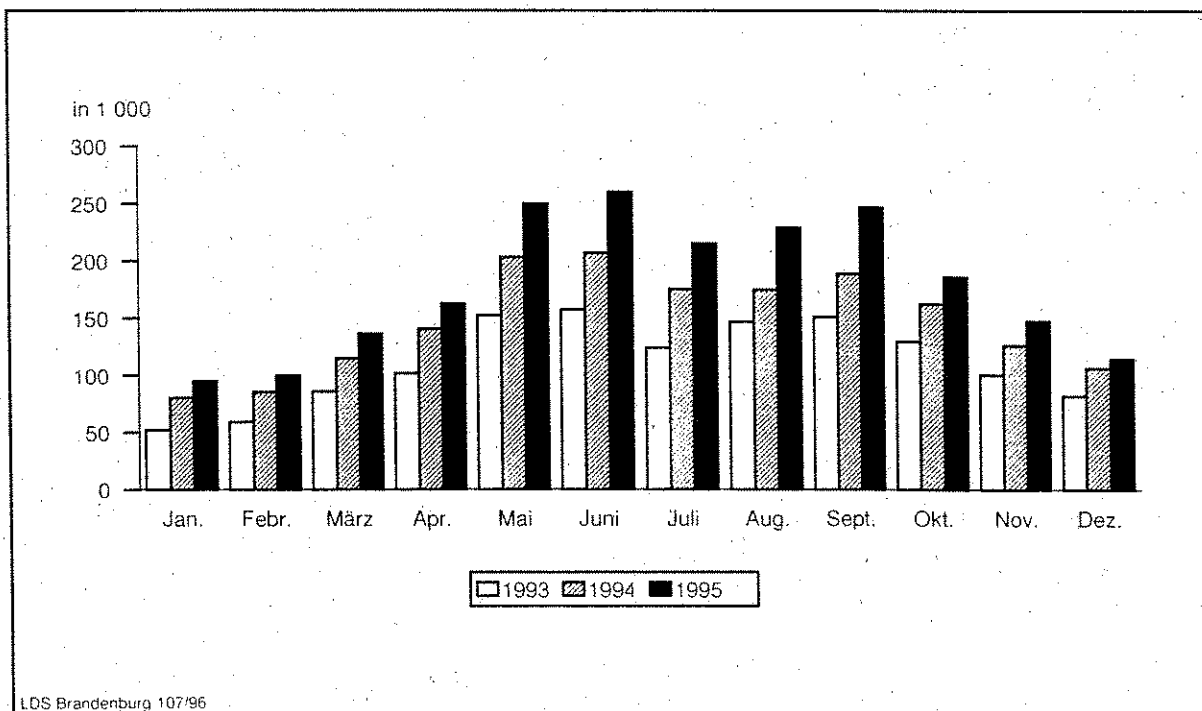
## **Zeichenerklärung**

- nichts vorhanden (genau null)
- 0 mehr als nichts, aber kleiner als die Hälfte der kleinsten nachgewiesenen Einheit
- .
- Zahlenwert unbekannt oder geheimzuhalten
- x Tabellenfach gesperrt, weil Aussage nicht sinnvoll (z.B. bei Vorjahresvergleichen ohne Basiswert)
- ...
- Angabe fällt erst später an
- + oder - aus technischen Gründen sind nur die Minusveränderungen (-) jeweils vor der Zahl gekennzeichnet; anderenfalls liegt eine Zunahme vor

I. Zusammenfassende Übersichten nach Zeitvergleichen

1. Ankünfte von Gästen in Beherbergungsstätten  
- nach Monaten bzw. zusammengefaßten Zeiträumen <sup>1)</sup> -

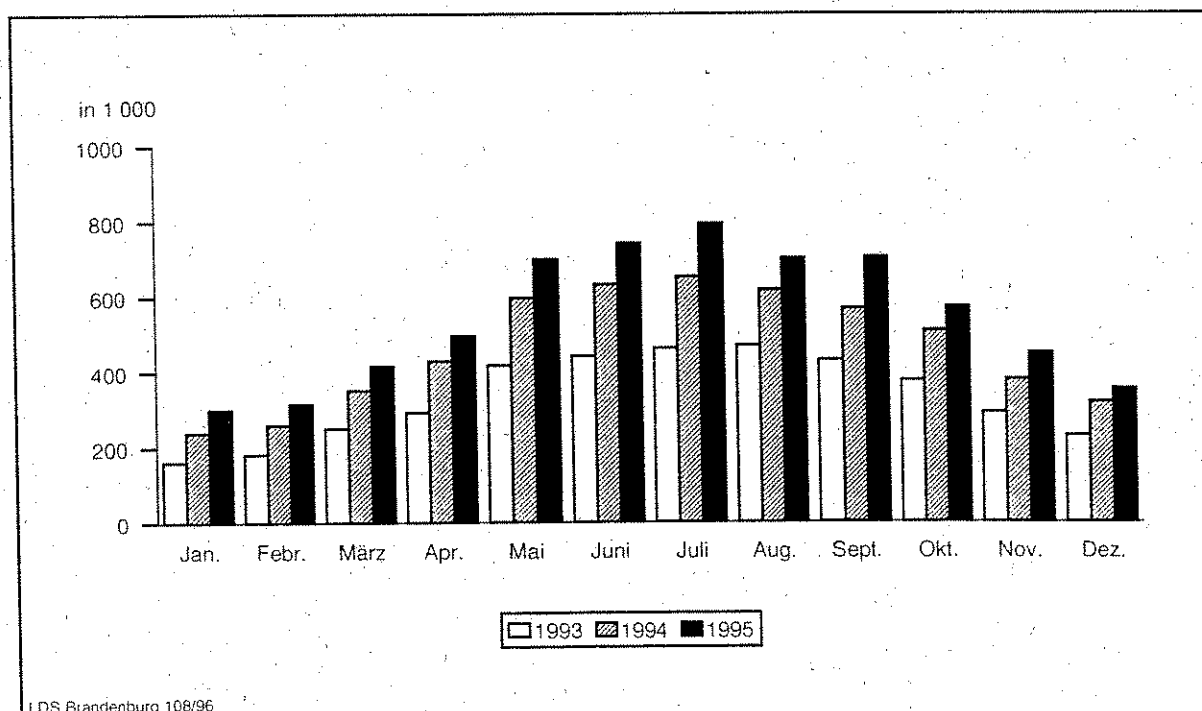
Zeitraum	1991	1992	1993	1994	1995
	Anzahl				
Januar		51 344	51 893	80 296	94 722
Februar		58 431	58 833	84 872	99 779
März		79 414	85 380	114 561	136 172
April		93 282	101 602	140 360	162 573
Mai	86 141	135 676	152 225	203 027	249 818
Juni	117 573	148 181	157 290	206 890	260 070
Juli	110 852	115 632	124 122	175 113	215 197
August	116 424	123 559	146 601	174 746	228 706
September	110 066	129 367	150 755	188 483	246 439
Oktober	109 858	111 485	129 488	162 487	185 814
November	74 384	75 181	100 255	126 135	147 222
Dezember	55 410	58 054	81 918	106 209	114 236
Winterhalbjahr <sup>1)</sup>		412 265	430 943	602 262	725 590
Sommerhalbjahr <sup>2)</sup>	650 914	763 900	860 481	1 110 746	1 386 044
Jahr		1 179 606	1 340 362	1 763 179	2 140 748



<sup>1)</sup> in den neuen Bundesländern seit Mai 1991 durch die amtliche Statistik erfaßt  
<sup>1)</sup> November des vorhergehenden Jahres bis einschließlich April des jeweiligen Jahres  
<sup>2)</sup> Mai bis einschließlich Oktober

**2. Übernachtungen von Gästen in Beherbergungsstätten  
- nach Monaten bzw. zusammengefaßten Zeiträumen <sup>1)</sup> -**

Zeitraum	1991	1992	1993	1994	1995
	Anzahl				
Januar		168 881	161 344	240 036	301 043
Februar		194 078	181 712	260 404	316 457
März		239 737	250 527	351 364	416 179
April		280 870	293 089	429 161	496 475
Mai	234 306	395 271	417 873	597 365	699 777
Juni	358 980	413 141	442 560	632 681	742 066
Juli	437 139	440 906	462 622	652 333	792 819
August	437 408	415 843	469 850	617 058	700 427
September	329 830	373 439	430 351	567 626	703 722
Oktober	312 105	327 701	376 277	508 345	571 597
November	223 835	234 635	291 405	379 001	449 429
Dezember	167 606	178 229	229 349	318 390	354 664
Winterhalbjahr <sup>1)</sup>		1 275 007	1 299 536	1 801 719	2 227 545
Sommerhalbjahr <sup>2)</sup>	2 109 768	2 366 304	2 599 533	3 575 408	4 210 408
Jahr		3 662 734	4 006 959	5 553 764	6 544 655



LDS Brandenburg 108/96

\*) in den neuen Bundesländern seit Mai 1991 durch die amtliche Statistik erfaßt  
 1) November des vorhergehenden Jahres bis einschließlich April des jeweiligen Jahres  
 2) Mai bis einschließlich Oktober



**3. Auslastung der angebotenen Bettenkapazität in Beherbergungsstätten  
- nach Monaten bzw. zusammengefaßten Zeiträumen <sup>1)</sup> -**

Zeitraum	1991	1992	1993	1994	1995
	Prozent				
Januar		23,8	21,9	24,8	24,8
Februar		28,1	26,7	28,3	28,3
März		30,4	31,9	32,3	32,4
April		35,9	35,8	36,6	36,6
Mai	27,9	40,4	44,4	44,6	44,4
Juni	33,2	40,8	46,6	47,5	46,7
Juli	36,2	42,8	46,3	47,3	47,3
August	37,6	41,2	44,2	44,3	41,2
September	31,9	39,2	40,8	42,5	42,8
Oktober	33,2	35,7	36,6	37,4	34,7
November	29,8	30,0	32,0	31,6	30,2
Dezember	23,5	24,5	24,7	26,7	24,2
Winterhalbjahr <sup>1)</sup>		28,7	28,7	30,1	30,2
Sommerhalbjahr <sup>2)</sup>	33,7	40,1	43,1	43,9	42,8
Jahr		35,3	36,8	37,8	36,8

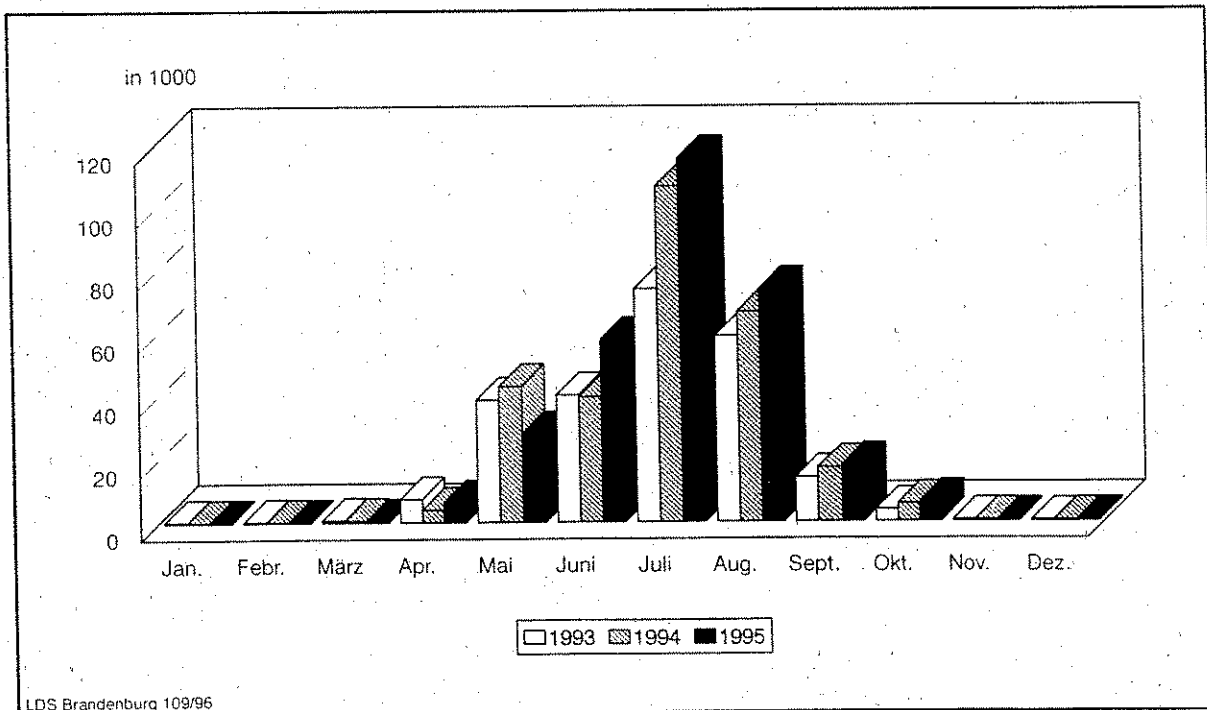
\*) in den neuen Bundesländern seit Mai 1991 durch die amtliche Statistik erfaßt  
rechnerischer Wert (Übernachtungen/angebotene Bettentage) x 100

1) November des vorhergehenden Jahres bis einschließlich April des jeweiligen Jahres

2) Mai bis einschließlich Oktober

**4. Ankünfte von Gästen auf Campingplätzen mit Urlaubscamping  
- nach Monaten bzw. zusammengefaßten Zeiträumen <sup>1)</sup> -**

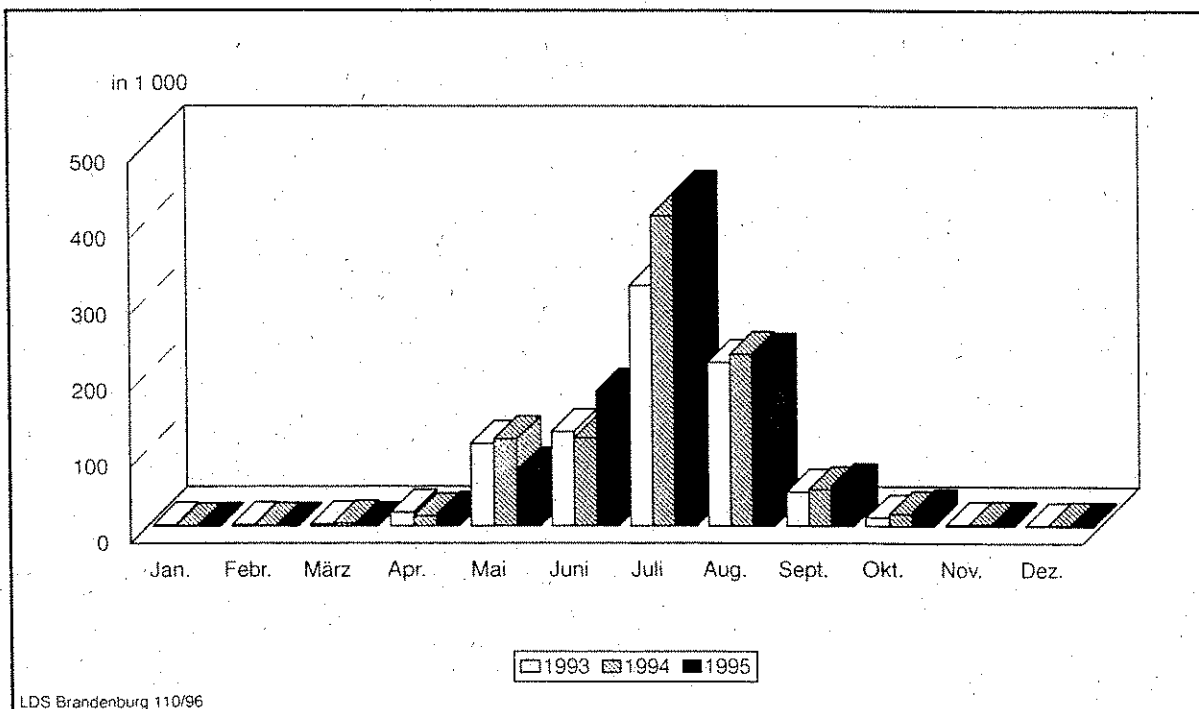
Zeitraum	1991	1992	1993	1994	1995
	Anzahl				
Januar		71	267	157	132
Februar		115	316	182	169
März		177	700	632	294
April		3 519	7 381	3 940	6 236
Mai	14 975	25 397	38 998	43 300	28 154
Juni	33 930	60 918	40 498	39 956	58 052
Juli	85 942	95 787	74 401	107 014	115 899
August	67 058	69 153	59 252	66 863	74 007
September	14 764	16 123	14 052	17 189	17 852
Oktober	2 827	3 626	3 732	5 540	6 050
November	140	456	368	365	294
Dezember	102	511	275	322	324
Winterhalbjahr <sup>1)</sup>		4 124	9 631	5 554	7 518
Sommerhalbjahr <sup>2)</sup>	219 496	271 004	230 933	279 862	300 014
Jahr		275 853	240 240	285 460	307 463



\*) in den neuen Bundesländern seit Mai 1991 durch die amtliche Statistik erfaßt  
 1) November des vorhergehenden Jahres bis einschließlich April des jeweiligen Jahres  
 2) Mai bis einschließlich Oktober

**5. Übernachtungen von Gästen auf Campingplätzen mit Urlaubscamping  
- nach Monaten bzw. zusammengefaßten Zeiträumen <sup>1)</sup> -**

Zeitraum	1991	1992	1993	1994	1995
	Anzahl				
Januar		1 119	1 516	418	888
Februar		1 213	1 727	734	1 030
März		1 753	2 650	3 858	1 227
April		9 929	18 018	12 941	15 356
Mai	45 077	69 241	108 713	114 427	73 332
Juni	128 113	185 547	124 136	115 844	177 217
Juli	374 672	387 526	316 770	408 248	438 045
August	257 447	251 792	215 612	226 145	224 131
September	48 624	50 751	44 906	47 932	52 342
Oktober	9 292	10 613	11 339	15 925	18 896
November	1 926	918	1 973	2 480	2 735
Dezember	1 257	1 649	1 004	1 576	2 217
Winterhalbjahr <sup>1)</sup>		17 197	26 478	20 928	22 557
Sommerhalbjahr <sup>2)</sup>	863 225	955 470	821 476	928 521	983 963
Jahr		972 051	848 364	950 528	1 007 416



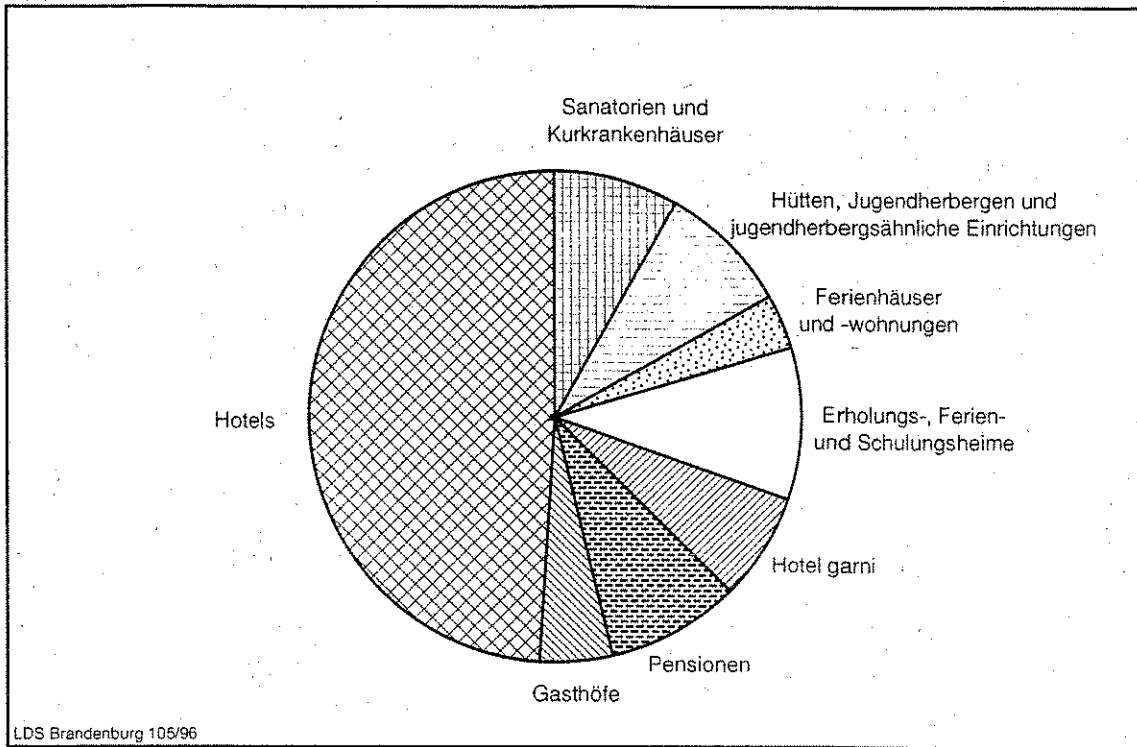
<sup>1)</sup> in den neuen Bundesländern seit Mai 1991 durch die amtliche Statistik erfaßt  
<sup>1)</sup> November des vorhergehenden Jahres bis einschließlich April des jeweiligen Jahres  
<sup>2)</sup> Mai bis einschließlich Oktober

II. Weitere Ergebnistabellen

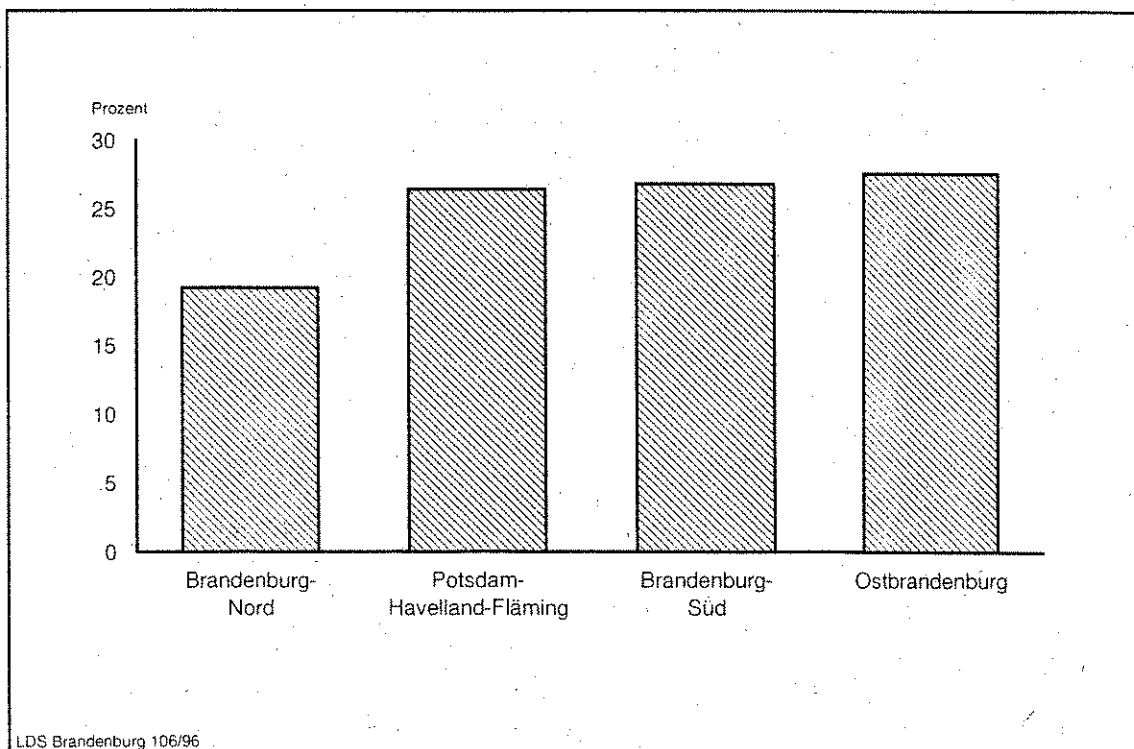
6. Ausgewählte Beherbergungsarten nach Regionalverbänden und Verwaltungsbezirken

Regionalverband Verwaltungsbezirk	Dezember 1995							
	Beherbergungsstätten insgesamt	darunter						
		Hotels	Gasthöfe	Pensionen	Hotels garnis	Erholungs-, Ferien- und Schulungsheime	Ferienhäuser und -wohnungen	Hütten, Jugendherbergen u.ä. Einrichtungen
Anzahl								
Brandenburg-Nord	252	95	32	49	19	18	25	7
Oberhavel	63	19	11	12	7	4	8	2
Ostprignitz-Ruppin	75	33	7	12	4	4	10	2
Prignitz	39	20	8	5	-	3	1	1
Uckermark	75	23	6	20	8	7	6	2
dar. Schwedt, Stadt	8	2	-	2	3	-	-	1
Potsdam-Havelland-Fläming	271	104	24	49	28	19	34	10
Brandenburg an der Havel, Stadt	20	7	1	6	3	1	1	1
Potsdam, Stadt	17	10	-	2	2	1	1	1
Havelland	45	15	5	12	3	1	5	4
Potsdam-Mittelmark	117	46	11	14	12	11	17	3
Teltow-Fläming	72	26	7	15	8	5	10	1
Ostbrandenburg	279	92	21	55	13	34	31	23
Frankfurt (Oder), Stadt	13	6	2	4	-	-	1	-
Barnim	69	29	7	12	3	9	4	4
dar. Eberswalde, Stadt	5	3	-	2	-	-	-	-
Märkisch-Oderland	91	25	4	25	6	9	9	7
Oder-Spree	106	32	8	14	4	16	17	12
dar. Eisenhüttenstadt, Stadt	5	3	-	-	-	1	1	-
Brandenburg-Süd	307	125	30	64	18	27	22	17
Cottbus, Stadt	18	12	-	4	-	1	-	1
Dahme-Spreewald	95	30	9	14	3	13	16	9
Elbe-Elster	52	22	6	11	5	4	1	1
Oberspreewald-Lausitz	65	27	8	19	3	4	2	2
Spree-Neiße	77	34	7	16	7	5	3	4
Land Brandenburg	1 109	416	107	217	78	98	112	57

7. Anteil der in den einzelnen Beherbergungsarten angebotenen Bettenkapazität an den angebotenen Betten/Schlafgelegenheiten aller Beherbergungsstätten im Land Brandenburg



8. Anteil der in den einzelnen Regionalverbänden des Landes Brandenburg angebotenen Bettenkapazität in den Beherbergungsstätten an der angebotenen Bettenkapazität in den Beherbergungsstätten des Landes insgesamt



**9. Beherbergungsstätten, Gästebetten und Kapazitätsauslastung nach Regionalverbänden und Verwaltungsbezirken**

Regionalverband Verwaltungsbezirk	Dezember 1995					seit Jahresbeginn	Betten insgesamt je 1 000 Einwohner
	Beherbergungsstätten		Betten/Schlafgelegenheiten		Durchschnittliche Auslastung der angebotenen Betten <sup>1)</sup>		
	insgesamt	darunter geöffnet	insgesamt	darunter angebotene			
	Anzahl				%	Anzahl	
Brandenburg-Nord	252	204	12 379	9 384	26,2	37,3	22,6
Oberhavel	63	51	2 479	1 962	18,2	33,1	14,8
Ostprignitz-Ruppin	75	60	3 354	2 428	25,7	35,0	28,9
Prignitz	39	34	1 303	1 217	41,4	42,3	12,7
Uckermark	75	59	5 243	3 777	25,9	39,7	32,4
dar. Schwedt, Stadt	8	7	1 161	433	35,0	36,7	23,9
Potsdam-Havelland-Fläming	271	222	14 995	12 905	25,7	37,0	22,1
Brandenburg an der Havel, Stadt	20	17	1 021	881	13,3	23,9	11,6
Potsdam, Stadt	17	14	1 568	1 446	21,3	41,4	11,3
Havelland	45	34	1 934	1 387	21,3	32,2	14,9
Potsdam-Mittelmark	117	98	7 070	6 297	27,3	37,8	40,2
Teltow-Fläming	72	59	3 402	2 894	30,3	39,7	23,2
Ostbrandenburg	279	224	17 173	13 518	25,9	38,9	29,0
Frankfurt (Oder), Stadt	13	10	919	701	20,0	27,7	11,2
Barnim	69	57	5 586	4 495	24,5	38,4	37,2
dar. Eberswalde, Stadt	5	5	138	137	18,7	29,4	2,8
Märkisch-Oderland	91	72	4 583	3 705	32,4	44,6	26,9
Oder-Spree	106	85	6 085	4 617	22,7	37,3	32,2
dar. Eisenhüttenstadt, Stadt	5	5	704	696	35,2	39,9	14,7
Brandenburg-Süd	307	260	16 233	13 139	19,6	34,2	22,6
Cottbus, Stadt	18	17	2 069	2 041	16,3	36,9	16,5
Dahme-Spreewald	95	72	5 754	3 979	17,0	33,5	40,3
Elbe-Elster	52	48	1 533	1 445	32,6	41,7	11,1
Oberspreewald-Lausitz	65	57	3 371	2 594	13,0	25,7	21,3
Spree-Neiße	77	66	3 506	3 080	24,5	37,1	22,9
Land Brandenburg	1 109	910	60 780	48 946	24,2	36,8	24,0

1) Rechnerischer Wert (Übernachtungen/angebotene Bettentage) x 100

**10. Beherbergungsarten nach Größenklassen und Kapazitätsauslastung**

Beherbergungsarten mit ... bis ... angebotenen Gästebetten	Dezember 1995				seit Jahresbeginn	
	Beherbergungsstätten		Betten/Schlafgelegenheiten		Durchschnittliche Auslastung der angebotenen Betten <sup>1)</sup>	
	insgesamt	darunter geöffnete	insgesamt	darunter angebotene		
	Anzahl				%	
<b>Hotels</b>						
unter 12	45	13	1 745	136	18,7	29,6
12 - 14	25	25	406	328	23,1	28,9
15 - 19	29	29	521	482	17,1	27,0
20 - 29	77	77	1 891	1 852	20,9	31,9
30 - 99	184	184	9 611	9 295	19,8	33,2
100 - 249	41	41	6 095	6 024	16,4	32,1
250 - 499	13	13	4 322	4 316	19,3	33,7
500 - 999	1	1	514	514		
1000 und mehr	1	1	1 020	1 020	20,3	39,1
insgesamt	416	384	26 125	23 967	18,9	32,8
<b>Gasthöfe</b>						
unter 12	34	18	454	181	21,7	27,4
12 - 14	16	16	208	208	14,7	27,9
15 - 19	19	19	330	324	20,6	30,7
20 - 29	18	18	425	406	21,0	29,5
30 - 99	18	18	807	795	18,2	34,3
100 - 249	2	2	322	322		
insgesamt	107	91	2 546	2 236	18,7	32,3
<b>Pensionen</b>						
unter 12	69	38	1 009	379	21,3	36,3
12 - 14	40	40	531	521	18,2	29,5
15 - 19	37	37	628	613	28,6	37,0
20 - 29	39	39	942	900	23,1	31,4
30 - 99	30	30	1 439	1 418	16,8	30,2
100 - 249	1	1	154	154		
250 - 499	1	1	484	350		
insgesamt	217	186	5 187	4 335	21,3	32,2
<b>Hotels garnis</b>						
unter 12	8	3	574	31	16,3	41,9
12 - 14	4	4	52	52	15,1	33,1
15 - 19	12	12	221	200	19,9	38,2
20 - 29	17	17	424	405	23,8	31,4
30 - 99	29	29	1 938	1 528	26,0	32,5
100 - 249	6	6	834	786	30,0	36,0
250 - 499	2	2	519	516		
insgesamt	78	73	4 562	3 518	28,3	35,2

1) Rechnerischer Wert (Übernachtungen/angebotene Bettentage) x 100

**Noch: 10. Beherbergungsarten nach Größenklassen und Kapazitätsauslastung**

Beherbergungsarten mit ... bis ... angebotenen Gästebetten	Dezember 1995				seit Jahresbeginn	
	Beherbergungsstätten		Betten/Schlafgelegenheiten		Durchschnittliche Auslastung der angebotenen Betten <sup>1)</sup>	
	insgesamt	darunter geöffnete	insgesamt	darunter angebotene		
	Anzahl				%	
<b>Erholungs-, Ferien- und Schulungsheime</b>						
unter 12	20	1	1 037	10		5,7
12 - 14	-	-	-	-		8,7
15 - 19	2	2	37	37		
20 - 29	17	17	520	422	15,3	35,2
30 - 99	51	51	2 704	2 450	23,8	38,7
100 - 249	5	5	879	879	14,9	36,4
250 - 499	3	3	1 131	1 002	14,5	30,4
insgesamt	98	79	6 308	4 800	19,6	36,4
<b>Ferienhäuser und -wohnungen</b>						
unter 12	79	1	3 372	10		24,5
12 - 14	-	-	-	-		35,8
15 - 19	4	4	69	67	14,5	28,1
20 - 29	11	11	319	270	24,0	33,6
30 - 99	14	14	892	696	18,7	31,5
100 - 249	3	3	790	478	13,5	22,7
250 - 499	1	1	262	254		
insgesamt	112	34	5 704	1 775	22,6	29,4
<b>Hütten, Jugendherbergen u. ä. Einrichtungen</b>						
unter 12	15	1	821	11		21,3
12 - 14	-	-	-	-		51,0
15 - 19	2	2	34	34		
20 - 29	3	3	85	82	13,5	37,1
30 - 99	30	30	2 149	1 776	14,0	34,6
100 - 249	4	4	627	623	9,4	46,0
250 - 499	2	2	1 132	772		
500 - 999	-	-	-	-		33,3
1000 und mehr	1	1	1 281	1 026	18,8	51,1
insgesamt	57	43	6 129	4 324	13,7	38,8

1) Rechnerischer Wert (Übernachtungen/angebotene Bettentage) x 100



**Noch: 10. Beherbergungsarten nach Größenklassen und Kapazitätsauslastung**

Beherbergungsarten mit ... bis ... angebotenen Gästebetten	Dezember 1995				seit Jahresbeginn	
	Beherbergungsstätten		Betten/Schlafgelegenheiten		Durchschnittliche Auslastung der angebotenen Betten <sup>1)</sup>	
	insgesamt	darunter geöffnete	insgesamt	darunter angebotene		
	Anzahl				%	
Heilstätten, Sanatorien, Kur- u. Rehabilitations- einrichtungen u.ä.						
unter 12	4	-	228	-	-	-
20 - 29	1	1	20	20	106,9	94,7
30 - 99	6	6	408	408	71,7	81,2
100 - 249	10	10	2 291	2 291	77,9	88,9
250 - 499	2	2	600	600		
500 - 999	1	1	672	672		
insgesamt	24	20	4 219	3 991	74,5	80,4
Beherbergungsarten insgesamt						
unter 12	274	75	9 240	758	20,3	32,5
12 - 14	85	85	1 197	1 109	18,8	29,3
15 - 19	105	105	1 840	1 757	22,1	32,3
20 - 29	183	183	4 626	4 357	21,3	32,4
30 - 99	362	362	19 948	18 366	21,1	35,0
100 - 249	72	72	11 992	11 557	29,7	43,0
250 - 499	24	24	8 450	7 810	26,7	34,7
500 - 999	2	2	1 186	1 186		
1000 und mehr	2	2	2 301	2 046	19,6	44,3
insgesamt	1 109	910	60 780	48 946	24,2	36,8

1) Rechnerischer Wert (Übernachtungen/angebotene Bettentage) x 100

**11. Ankünfte der Gäste in Beherbergungsstätten nach Regionalverbänden und Verwaltungsbezirken sowie nach zusammengefaßten Gästegruppen - im Berichtsmonat -**

Regionalverband Verwaltungsbezirk	Dezember 1995					
	Ankünfte insgesamt		davon Gäste aus			
			der BRD		dem Ausland	
	Ist	Veränderung zum Vorjahr	Ist	Veränderung zum Vorjahr	Ist	Veränderung zum Vorjahr
Anzahl	%	Anzahl	%	Anzahl	%	
Brandenburg-Nord	23 452	15,8	22 645	16,3	807	3,6
Oberhavel	5 296	-3,3	5 059	-3,9	237	13,9
Ostprignitz-Ruppin	5 760	19,6	5 618	20,7	142	-13,4
Prignitz	3 018	16,2	2 956	16,2	62	14,8
Uckermark	9 378	27,5	9 012	28,7	366	3,7
dar. Schwedt, Stadt	1 359	4,0	1 258	5,8	101	-14,4
Potsdam-Havelland-Fläming	33 731	-0,6	30 509	-2,2	3 222	17,7
Brandenburg an der Havel, Stadt	1 821	-0,9	1 757	-2,0	64	39,1
Potsdam, Stadt	4 792	-15,3	4 304	-13,6	488	-27,6
Havelland	3 377	5,4	3 277	8,6	100	-46,8
Potsdam-Mittelmark	14 954	-4,7	14 099	-5,6	855	12,8
Teltow-Fläming	8 787	16,5	7 072	9,3	1 715	60,0
Ostbrandenburg	28 323	3,7	27 077	4,3	1 246	-6,2
Frankfurt (Oder), Stadt	2 525	-27,7	2 254	-29,8	271	-3,9
Barnim	9 838	13,1	9 521	14,1	317	-9,2
dar. Eberswalde, Stadt	516	22,6	494	18,8	22	340,0
Märkisch-Oderland	7 269	15,9	7 009	17,3	260	-11,9
Oder-Spree	8 691	-1,7	8 293	-1,7	398	-1,0
dar. Eisenhüttenstadt, Stadt	1 581	57,8	1 365	51,5	216	113,9
Brandenburg-Süd	28 730	16,2	27 183	16,8	1 547	6,3
Cottbus, Stadt	5 823	32,1	5 352	32,6	471	26,3
Dahme-Spreewald	8 639	17,3	8 144	19,1	495	-5,9
Elbe-Elster	3 280	-18,6	3 205	-17,7	75	-44,4
Oberspreewald-Lausitz	4 600	15,7	4 332	15,6	268	17,0
Spree-Neiße	6 388	29,1	6 150	29,3	238	23,3
Land Brandenburg	114 236	7,6	107 414	7,5	6 822	8,3

**12. Ankünfte der Gäste in Beherbergungsstätten nach Regionalverbänden und Verwaltungsbezirken sowie nach zusammengefaßten Gästegruppen - seit Jahresbeginn -**

Regionalverband Verwaltungsbezirk	01.01. - 31.12.1995					
	Ankünfte insgesamt		davon Gäste aus			
			der BRD		dem Ausland	
	Ist Anzahl	Veränderung zum Vorjahr %	Ist Anzahl	Veränderung zum Vorjahr %	Ist Anzahl	Veränderung zum Vorjahr %
Brandenburg-Nord	390 221	17,5	364 670	15,6	25 551	55,1
Oberhavel	99 961	26,4	92 900	23,9	7 061	71,5
Ostprignitz-Ruppin	99 906	10,2	96 072	11,2	3 834	-9,8
Prignitz	40 546	10,3	38 879	12,3	1 667	-21,6
Uckermark	149 808	19,4	136 819	14,5	12 989	117,5
dar. Schwedt, Stadt	19 711	3,3	17 999	4,1	1 712	-3,8
Potsdam-Havelland-Fläming	603 025	29,0	539 197	24,5	63 828	86,7
Brandenburg an der Havel, Stadt	33 414	3,0	31 476	1,5	1 938	36,4
Potsdam, Stadt	102 623	2,9	89 808	3,8	12 815	-3,3
Havelland	59 409	33,7	55 404	32,3	4 005	56,6
Potsdam-Mittelmark	257 168	31,7	236 292	27,2	20 876	117,4
Teltow-Fläming	150 411	57,5	126 217	43,2	24 194	229,1
Ostbrandenburg	527 923	9,4	500 624	9,1	27 299	15,4
Frankfurt (Oder), Stadt	42 747	-13,2	37 042	-15,3	5 705	4,0
Barnim	177 382	6,4	170 146	6,0	7 236	14,9
dar. Eberswalde, Stadt	7 085	9,4	6 813	9,5	272	8,4
Märkisch-Oderland	121 139	19,7	114 546	18,0	6 593	58,5
Oder-Spree	186 655	12,9	178 890	13,5	7 765	0,7
dar. Eisenhüttenstadt, Stadt	19 813	55,0	16 969	52,5	2 844	71,7
Brandenburg-Süd	619 579	28,8	589 602	28,1	29 977	43,6
Cottbus, Stadt	136 403	97,0	126 829	95,0	9 574	127,5
Dahme-Spreewald	186 129	11,2	177 744	11,6	8 385	3,8
Elbe-Elster	54 418	-2,1	53 106	-2,5	1 312	15,1
Oberspreewald-Lausitz	100 031	19,1	94 892	19,1	5 139	18,3
Spree-Neiße	142 598	35,9	137 031	34,6	5 567	79,5
Land Brandenburg	2 140 748	21,4	1 994 093	19,5	146 655	54,1

**13. Übernachtungen der Gäste in Beherbergungsstätten nach Regionalverbänden und Verwaltungsbezirken sowie nach zusammengefaßten Gästegruppen  
- im Berichtsmonat -**

Regionalverband Verwaltungsbezirk	Dezember 1995					
	Übernachtungen insgesamt		davon Gäste aus			
			der BRD		dem Ausland	
	Ist	Veränderung zum Vorjahr	Ist	Veränderung zum Vorjahr	Ist	Veränderung zum Vorjahr
Anzahl	%	Anzahl	%	Anzahl	%	
Brandenburg-Nord	75 657	11,3	72 929	13,3	2 728	-23,4
Oberhavel	10 972	-7,9	10 369	-7,0	603	-21,1
Ostprignitz-Ruppin	19 270	33,1	18 499	31,7	771	80,1
Prignitz	15 584	39,6	15 444	39,5	140	53,8
Uckermark	29 831	-1,9	28 617	-1,7	1 214	-46,7
dar. Schwedt, Stadt	4 473	-47,5	3 979	-42,2	494	-69,9
Potsdam-Havelland-Fläming	96 563	7,6	81 705	0,7	14 858	71,5
Brandenburg an der Havel, Stadt	3 503	-17,3	3 379	-17,4	124	-13,9
Potsdam, Stadt	9 217	-18,1	7 844	-17,4	1 373	-21,7
Havelland	8 518	-16,7	8 068	-12,5	450	-55,5
Potsdam-Mittelmark	50 466	11,7	46 626	11,7	3 840	12,3
Teltow-Fläming	24 859	31,6	15 788	-4,7	9 071	288,8
Ostbrandenburg	104 910	8,9	99 541	8,6	5 369	14,0
Frankfurt (Oder), Stadt	4 332	-32,1	3 935	-34,3	397	2,3
Barnim	31 795	7,2	30 588	8,2	1 207	-13,2
dar. Eberswalde, Stadt	793	3,4	751	1,5	42	55,6
Märkisch-Oderland	37 258	15,4	35 802	16,3	1 456	-3,8
Oder-Spree	31 525	12,5	29 216	9,8	2 309	62,7
dar. Eisenhüttenstadt, Stadt	7 181	41,1	5 632	28,5	1 549	119,1
Brandenburg-Süd	77 534	20,6	72 504	26,0	5 030	-25,5
Cottbus, Stadt	10 310	19,5	9 444	25,6	866	-21,7
Dahme-Spreewald	20 046	0,3	18 014	8,3	2 032	-39,6
Elbe-Elster	14 498	0,0	14 163	0,6	335	-19,1
Oberspreewald-Lausitz	10 228	21,1	9 653	23,9	575	-12,2
Spree-Neiße	22 452	76,2	21 230	84,1	1 222	0,7
Land Brandenburg	354 664	11,4	326 679	10,9	27 985	18,1

**14. Übernachtungen der Gäste in Beherbergungsstätten nach Regionalverbänden und Verwaltungsbezirken sowie nach zusammengefaßten Gästegruppen  
- seit Jahresbeginn -**

Regionalverband Verwaltungsbezirk	01.01. - 31.12.1995						Über- nach- tun- gen je Einwoh- ner
	Übernachtungen insgesamt		davon Gäste aus				
			der BRD		dem Ausland		
	Ist	Veränderung zum Vorjahr	Ist	Veränderung zum Vorjahr	Ist	Veränderung zum Vorjahr	
	Anzahl	%	Anzahl	%	Anzahl	%	Anzahl
Brandenburg-Nord	1 286 599	5,1	1 207 137	5,0	79 462	6,3	2,3
Oberhavel	252 182	28,9	233 121	26,6	19 061	65,8	1,5
Ostprignitz-Ruppin	314 048	11,7	304 682	15,7	9 366	-47,5	2,7
Prignitz	171 526	13,3	167 492	14,2	4 034	-15,7	1,7
Uckermark	548 843	-7,9	501 842	-9,6	47 001	15,8	3,4
dar. Schwedt, Stadt	79 580	-46,7	66 523	-44,6	13 057	-55,2	1,6
Potsdam-Havelland-Fläming	1 639 370	23,9	1 433 214	18,8	206 156	77,3	2,4
Brandenburg an der Havel, Stadt	74 150	-4,4	69 277	-2,4	4 873	-25,9	0,8
Potsdam, Stadt	207 929	-5,4	176 879	-6,5	31 050	1,0	1,5
Havelland	167 941	29,2	155 161	29,0	12 780	31,8	1,3
Potsdam-Mittelmark	801 162	30,6	729 804	28,2	71 358	60,9	4,6
Teltow-Fläming	388 188	37,6	302 093	17,4	86 095	245,9	2,6
Ostbrandenburg	1 973 559	16,8	1 869 693	17,2	103 866	10,0	3,3
Frankfurt (Oder), Stadt	76 188	-18,2	67 278	-20,6	8 910	5,0	0,9
Barnim	637 963	12,7	607 856	12,3	30 107	22,9	4,3
dar. Eberswalde, Stadt	13 347	-20,2	12 694	-20,9	653	-4,3	0,3
Märkisch-Oderland	550 669	25,2	523 329	24,4	27 340	42,3	3,2
Oder-Spree	708 739	20,0	671 230	22,4	37 509	-11,1	3,8
dar. Eisenhüttenstadt, Stadt	91 479	43,1	74 684	53,0	16 795	11,1	1,9
Brandenburg-Süd	1 645 127	24,9	1 551 766	25,1	93 361	21,2	2,3
Cottbus, Stadt	269 760	99,8	248 533	103,0	21 227	68,9	2,1
Dahme-Spreewald	544 509	9,1	509 733	9,8	34 776	0,7	3,8
Elbe-Elster	209 085	3,1	203 806	2,5	5 279	36,1	1,5
Oberspreewald-Lausitz	228 886	15,6	217 586	16,8	11 300	-3,7	1,4
Spree-Neiße	392 887	39,2	372 108	38,9	20 779	45,1	2,6
Land Brandenburg	6 544 655	17,8	6 061 810	16,8	482 845	33,2	2,6

**15. Durchschnittliche Aufenthaltsdauer der Gäste in Beherbergungsstätten nach Regionalverbänden und Verwaltungsbezirken  
- Berichtsmonat und seit Jahresbeginn -**

Regionalverband Verwaltungsbezirk	Durchschnittliche Aufenthaltsdauer der Gäste insgesamt <sup>1)</sup>		davon der Gäste aus			
			der BRD		dem Ausland	
	Dez. 1995	Jan. - Dez.	Dez. 1995	Jan. - Dez.	Dez. 1995	Jan. - Dez.
Tage						
Brandenburg-Nord	3,2	3,3	3,2	3,3	3,4	3,1
Oberhavel	2,1	2,5	2,0	2,5	2,5	2,7
Ostprignitz-Ruppin	3,3	3,1	3,3	3,2	5,4	2,4
Prignitz	5,2	4,2	5,2	4,3	2,3	2,4
Uckermark	3,2	3,7	3,2	3,7	3,3	3,6
dar. Schwedt, Stadt	3,3	4,0	3,2	3,7	4,9	7,6
Potsdam-Havelland-Fläming	2,9	2,7	2,7	2,7	4,6	3,2
Brandenburg an der Havel, Stadt	1,9	2,2	1,9	2,2	1,9	2,5
Potsdam, Stadt	1,9	2,0	1,8	2,0	2,8	2,4
Havelland	2,5	2,8	2,5	2,8	4,5	3,2
Potsdam-Mittelmark	3,4	3,1	3,3	3,1	4,5	3,4
Teltow-Fläming	2,8	2,6	2,2	2,4	5,3	3,6
Ostbrandenburg	3,7	3,7	3,7	3,7	4,3	3,8
Frankfurt (Oder), Stadt	1,7	1,8	1,7	1,8	1,5	1,6
Barnim	3,2	3,6	3,2	3,6	3,8	4,2
dar. Eberswalde, Stadt	1,5	1,9	1,5	1,9	1,9	2,4
Märkisch-Oderland	5,1	4,5	5,1	4,6	5,6	4,1
Oder-Spree	3,6	3,8	3,5	3,8	5,8	4,8
dar. Eisenhüttenstadt, Stadt	4,5	4,6	4,1	4,4	7,2	5,9
Brandenburg- Süd	2,7	2,7	2,7	2,6	3,3	3,1
Cottbus, Stadt	1,8	2,0	1,8	2,0	1,8	2,2
Dahme-Spreewald	2,3	2,9	2,2	2,9	4,1	4,1
Elbe-Elster	4,4	3,8	4,4	3,8	4,5	4,0
Oberspreewald-Lausitz	2,2	2,3	2,2	2,3	2,1	2,2
Spree-Neiße	3,5	2,8	3,5	2,7	5,1	3,7
Land Brandenburg	3,1	3,1	3,0	3,0	4,1	3,3

1) Rechnerischer Wert (Übernachtungen/Ankünfte)

**16. Ankünfte, Übernachtungen und durchschnittliche Aufenthaltsdauer der Gäste in Beherbergungsstätten nach Betriebsarten und zusammengefaßten Gästegruppen - im Berichtsmonat -**

Betriebsart  Ständiger Wohnsitz der Gäste	Dezember 1995				
	Ankünfte		Übernachtungen		Durchschnittliche Aufenthaltsdauer <sup>1)</sup>
	Ist	Veränderung zum Vorjahr	Ist	Veränderung zum Vorjahr	
	Anzahl	%	Anzahl	%	Tage
Hotels	71 407	10,5	138 117	5,2	1,9
Bundesrepublik Deutschland	66 937	9,9	125 779	4,3	1,9
Ausland	4 470	19,8	12 338	15,2	2,8
Gasthöfe	6 912	2,0	12 921	-11,5	1,9
Bundesrepublik Deutschland	6 763	5,3	12 108	-8,1	1,8
Ausland	149	-58,0	813	-42,9	5,5
Pensionen	8 982	12,3	28 174	19,3	3,1
Bundesrepublik Deutschland	8 600	13,6	25 977	21,8	3,0
Ausland	382	-11,0	2 197	-3,8	5,8
Hotels garnis	7 485	-25,4	28 842	-16,6	3,9
Bundesrepublik Deutschland	6 300	-27,7	20 369	-27,4	3,2
Ausland	1 185	-10,6	8 473	30,0	7,2
Erholungs-, Ferien- und Schulungsheime	8 223	10,6	25 827	-0,9	3,1
Bundesrepublik Deutschland	8 104	11,2	25 233	-1,8	3,1
Ausland	119	-20,1	594	60,1	5,0
Ferienhäuser und -wohnungen	1 355	7,1	11 921	27,5	8,8
Bundesrepublik Deutschland	1 225	2,3	10 012	23,7	8,2
Ausland	130	91,2	1 909	52,4	14,7
Hütten, Jugendherbergen u. ä.	6 594	15,2	17 062	15,5	2,6
Bundesrepublik Deutschland	6 207	13,3	15 401	12,9	2,5
Ausland	387	58,6	1 661	46,9	4,3
Heilstätten, Sanatorien u. ä.	3 278	40,3	91 800	43,2	28,0
Bundesrepublik Deutschland	3 278	40,3	91 800	43,2	28,0
Ausland	-	-	-	-	-
Betriebe insgesamt	114 236	7,6	354 664	11,4	3,1
Bundesrepublik Deutschland	107 414	7,5	326 679	10,9	3,0
Ausland	6 822	8,3	27 985	18,1	4,1

1) Rechnerischer Wert (Übernachtungen/Ankünfte)

**17. Ankünfte, Übernachtungen und durchschnittliche Aufenthaltsdauer der Gäste in Beherbergungsstätten** \*)  
**nach Betriebsarten und zusammengefaßten Gästegruppen**  
**- seit Jahresbeginn -**

Betriebsart  Ständiger Wohnsitz der Gäste	01.01. - 31.12.1995				
	Ankünfte		Übernachtungen		Durchschnittliche Aufenthaltsdauer <sup>1)</sup>
	Ist	Veränderung zum Vorjahr	Ist	Veränderung zum Vorjahr	
	Anzahl	%	Anzahl	%	Tage
Hotels	1 245 736	25,8	2 672 742	18,5	2,1
Bundesrepublik Deutschland	1 141 741	23,4	2 411 413	15,9	2,1
Ausland	103 995	60,3	261 329	49,7	2,5
Gasthöfe	114 584	7,5	264 493	2,9	2,3
Bundesrepublik Deutschland	110 539	8,1	250 537	3,0	2,3
Ausland	4 045	-8,1	13 956	0,7	3,5
Pensionen	153 713	25,2	454 374	19,9	3,0
Bundesrepublik Deutschland	145 669	25,2	414 438	19,6	2,8
Ausland	8 044	26,3	39 936	23,4	5,0
Hotels garnis	147 486	24,6	467 761	-6,0	3,2
Bundesrepublik Deutschland	128 735	18,0	376 893	-11,3	2,9
Ausland	18 751	100,4	90 868	25,2	4,8
Erholungs-, Ferien- und Schulungsheime	180 987	8,3	663 995	9,4	3,7
Bundesrepublik Deutschland	178 143	8,2	646 398	8,9	3,6
Ausland	2 844	16,4	17 597	30,0	6,2
Ferienhäuser und -wohnungen	54 430	1,3	351 989	6,7	6,5
Bundesrepublik Deutschland	52 086	0,9	323 520	7,3	6,2
Ausland	2 344	11,0	28 469	0,7	12,1
Hütten, Jugendherbergen u. ä.	207 543	13,4	722 697	16,3	3,5
Bundesrepublik Deutschland	200 911	13,2	692 007	16,4	3,4
Ausland	6 632	19,2	30 690	13,0	4,6
Heilstätten, Sanatorien u. ä.	36 269	73,2	946 604	56,3	26,1
Bundesrepublik Deutschland	36 269	73,2	946 604	56,3	26,1
Ausland	-	-	-	-	-
Betriebe insgesamt	2 140 748	21,4	6 544 655	17,8	3,1
Bundesrepublik Deutschland	1 994 093	19,5	6 061 810	16,8	3,0
Ausland	146 655	54,1	482 845	33,2	3,3

1) Rechnerischer Wert (Übernachtungen/Ankünfte)



**18. Ankünfte, Übernachtungen und durchschnittliche Aufenthaltsdauer der Gäste in Beherbergungsstätten nach Herkunftsländern - im Berichtsmonat -**

Herkunftsland (ständiger Wohnsitz)	Dezember 1995					
	Ankünfte		Übernachtungen			Durchschnittliche Aufenthaltsdauer <sup>2)</sup>
	Ist	Veränderung zum Vorjahr	Ist	Veränderung zum Vorjahr	Anteil <sup>1)</sup>	
	Anzahl	%	Anzahl	%	Tage	
Insgesamt	114 236	7,6	354 664	11,4	100	3,1
BRD	107 414	7,5	326 679	10,9	92,1	3,0
Ausland	6 822	8,3	27 985	18,1	7,9	4,1
Europa	5 848	4,2	25 716	18,3	91,9	4,4
Baltische Staaten	419	810,9	1 540	x	5,5	3,7
Belgien	226	41,3	1 066	203,7	3,8	4,7
Dänemark	306	-37,3	664	-49,3	2,4	2,2
Finnland	55	22,2	182	-55,5	0,7	3,3
Frankreich	219	-18,3	520	-68,0	1,9	2,4
Griechenland	44	158,8	231	670,0	0,8	5,3
Großbritannien und Nordirland	457	-37,4	2 667	15,8	9,5	5,8
Republik Irland	18	-30,8	50	-61,2	0,2	2,8
Island	1	-50,0	1	-66,7	0,0	1,0
Italien	416	71,9	4 427	299,9	15,8	10,6
Luxemburg	28	100,0	75	188,5	0,3	2,7
Niederlande	1 395	26,8	3 742	8,2	13,4	2,7
Norwegen	24	-52,0	45	-53,1	0,2	1,9
Österreich	259	1,2	1 353	117,2	4,8	5,2
Polen	655	15,1	2 717	19,7	9,7	4,1
Portugal	50	56,3	471	169,1	1,7	9,4
Rußland	396	-26,5	1 351	-37,9	4,8	3,4
Schweden	217	-10,0	803	-9,7	2,9	3,7
Schweiz	110	0,9	242	-15,1	0,9	2,2
Spanien	29	-14,7	51	15,9	0,2	1,8
Tschechische Republik	190	6,1	1 163	23,7	4,2	6,1
Türkei	109	147,7	1 328	606,4	4,7	12,2
Ungarn	62	-57,2	480	-28,3	1,7	7,7
sonstige europäische Länder	163	-40,7	547	-78,6	2,0	3,4

1) Bei Übernachtungen von Gästen aus der Bundesrepublik Deutschland und dem Ausland insgesamt: Anteil an allen Übernachtungen; sonst: Anteil an den Übernachtungen des Auslands insgesamt

2) Rechnerischer Wert (Übernachtungen/Ankünfte)

**Noch: 18. Ankünfte, Übernachtungen und durchschnittliche Aufenthaltsdauer der Gäste in Beherbergungsstätten nach Herkunftsländern  
- im Berichtsmonat -**

Herkunftsland (ständiger Wohnsitz)	Dezember 1995					
	Ankünfte		Übernachtungen			Durchschnittliche Aufenthaltsdauer <sup>2)</sup>
	Ist	Veränderung zum Vorjahr	Ist	Veränderung zum Vorjahr	Anteil <sup>1)</sup>	
	Anzahl	%	Anzahl	%	Tage	
Afrika	5	-28,6	30	-23,1	0,1	6,0
Republik Südafrika	-	-	-	-	-	-
sonstige afrikanische Länder	5	-28,6	30	0,0	0,1	6,0
Asien	144	38,5	430	1,7	1,5	3,0
Arabische Golfstaaten	2	-66,7	2	-86,7	0,0	1,0
VR China und Hongkong	57	307,1	113	276,7	0,4	2,0
Israel	5	-54,5	7	-56,2	0,0	1,4
Japan	22	-21,4	70	27,3	0,3	3,2
Südkorea	16	-42,9	92	-59,8	0,3	5,8
Taiwan	2	x	2	x	0,0	1,0
sonstige asiatische Länder	40	135,3	144	84,6	0,5	3,6
Amerika gesamt	197	-4,8	674	-5,9	2,4	3,4
Kanada	26	62,5	198	382,9	0,7	7,6
USA	165	54,2	433	-15,3	1,5	2,6
Mittelamerika und Karibik	2	x	8	x	0,0	4,0
Brasilien	2	-92,9	29	-73,1	0,1	14,5
sonstige südamerikanische Länder	2	-96,4	6	-89,3	0,0	3,0
Australien-Neuseeland-Ozeanien	8	-33,3	13	-27,8	0,0	1,6
ohne Angaben	620	72,2	1 122	50,0	4,0	1,8

1) Bei Übernachtungen von Gästen aus der Bundesrepublik Deutschland und dem Ausland insgesamt: Anteil an allen Übernachtungen; sonst: Anteil an den Übernachtungen des Auslands insgesamt  
2) Rechnerischer Wert (Übernachtungen/Ankünfte)

**19. Ankünfte, Übernachtungen und durchschnittliche Aufenthaltsdauer der Gäste in Beherbergungsstätten nach Herkunftsländern - seit Jahresbeginn -**

Herkunftsland (ständiger Wohnsitz)	01.01. - 31.12.1995					Durchschnittliche Aufenthaltsdauer <sup>2)</sup>  Tage
	Ankünfte		Übernachtungen			
	Ist	Veränderung zum Vorjahr	Ist	Veränderung zum Vorjahr	Anteil <sup>1)</sup>	
	Anzahl	%	Anzahl	%		
Insgesamt	2 140 748	21,4	6 544 655	17,8	100	3,1
BRD	1 994 093	19,5	6 061 810	16,8	92,6	3,0
Ausland	146 655	54,1	482 845	33,2	7,4	3,3
Europa	118 491	44,0	409 781	26,8	84,9	3,5
Baltische Staaten	2 004	28,5	7 186	10,1	1,5	3,6
Belgien	4 559	63,1	12 458	77,8	2,6	2,7
Dänemark	12 912	10,5	24 521	-0,5	5,1	1,9
Finnland	1 429	4,5	5 137	-56,5	1,1	3,6
Frankreich	5 901	28,9	19 609	-7,0	4,1	3,3
Griechenland	553	51,5	3 599	164,4	0,7	6,5
Großbritannien und Nordirland	13 683	94,2	56 025	47,7	11,6	4,1
Republik Irland	533	-8,1	4 045	-37,0	0,8	7,6
Island	404	461,1	684	332,9	0,1	1,7
Italien	5 869	62,1	41 129	148,3	8,5	7,0
Luxemburg	797	93,9	3 325	171,7	0,7	4,2
Niederlande	25 484	95,7	64 180	87,6	13,3	2,5
Norwegen	1 836	29,1	4 039	24,8	0,8	2,2
Österreich	6 164	32,4	18 488	27,9	3,8	3,0
Polen	8 189	36,9	38 817	26,0	8,0	4,7
Portugal	917	19,6	5 517	-31,3	1,1	6,0
Rußland	4 800	0,5	21 401	2,4	4,4	4,5
Schweden	5 708	18,6	13 745	18,9	2,8	2,4
Schweiz	3 229	34,7	7 009	12,3	1,5	2,2
Spanien	1 377	56,7	3 357	16,1	0,7	2,4
Tschechische Republik	3 386	-5,8	14 799	-6,0	3,1	4,4
Türkei	983	12,6	5 951	52,2	1,2	6,1
Ungarn	3 186	46,5	16 060	-21,7	3,3	5,0
sonstige europäische Länder	4 588	61,2	18 700	18,2	3,9	4,1

1) Bei Übernachtungen von Gästen aus der Bundesrepublik Deutschland und dem Ausland insgesamt: Anteil an allen Übernachtungen; sonst: Anteil an den Übernachtungen des Auslands insgesamt

2) Rechnerischer Wert (Übernachtungen/Ankünfte)

**Noch: 19. Ankünfte, Übernachtungen und durchschnittliche Aufenthaltsdauer der Gäste in Beherbergungsstätten nach Herkunftsländern  
- seit Jahresbeginn -**

Herkunftsland (ständiger Wohnsitz)	01.01. - 31.12.1995					
	Ankünfte		Übernachtungen			Durchschnittliche Aufenthaltsdauer <sup>2)</sup>
	ist	Veränderung zum Vorjahr	ist	Veränderung zum Vorjahr	Anteil <sup>1)</sup>	
	Anzahl	%	Anzahl	%		Tage
Afrika	382	-0,3	1 594	-1,7	0,3	4,2
Republik Südafrika	98	46,3	209	60,8	0,0	2,1
sonstige afrikanische Länder	284	-10,1	1 385	-7,1	0,3	4,9
Asien	3 369	52,2	10 591	1,8	2,2	3,1
Arabische Golfstaaten	83	-21,0	369	75,7	0,1	4,4
VR China und Hongkong	488	84,2	2 360	58,2	0,5	4,8
Israel	519	160,8	954	127,7	0,2	1,8
Japan	1 353	150,6	3 474	210,7	0,7	2,6
Südkorea	245	-33,1	985	-61,7	0,2	4,0
Taiwan	98	108,5	176	-26,1	0,0	1,8
sonstige asiatische Länder	583	-15,6	2 273	-47,8	0,5	3,9
Amerika gesamt	5 848	23,9	15 725	9,6	3,3	2,7
Kanada	755	27,1	2 761	13,1	0,6	3,7
USA	4 464	28,5	11 010	8,1	2,3	2,5
Mittelamerika und Karibik	89	-7,3	259	9,7	0,1	2,9
Brasilien	263	-1,1	621	-16,1	0,1	2,4
sonstige südamerikanische Länder	277	-3,8	1 074	44,0	0,2	3,9
Australien-Neuseeland-Ozeanien	489	9,2	944	-13,5	0,2	1,9
ohne Angaben	18 076	252,8	44 210	272,5	9,2	2,4

1) Bei Übernachtungen von Gästen aus der Bundesrepublik Deutschland und dem Ausland insgesamt; Anteil an allen Übernachtungen; sonst: Anteil an den Übernachtungen des Auslands insgesamt

2) Rechnerischer Wert (Übernachtungen/Ankünfte)

**20. Campingplätze mit Urlaubscamping \*) und Stellplatzkapazität nach Regionalverbänden und Verwaltungsbezirken**

Regionalverband Verwaltungsbezirk	Dezember 1995			
	Campingplätze		Stellplätze	
	insgesamt	darunter geöffnete	insgesamt	darunter angebotene
	Anzahl			
Brandenburg-Nord	45	6	2 625	385
Oberhavel	10	2	485	60
Ostprignitz-Ruppin	22	3	976	145
Prignitz	1	-	70	-
Uckermark	12	1	1 094	180
Potsdam-Havelland-Fläming	33	5	1 932	295
Brandenburg an der Havel, Stadt	4	-	337	-
Potsdam, Stadt	-	-	-	-
Havelland	7	3	360	145
Potsdam-Mittelmark	18	1	1 070	120
Teltow-Fläming	4	1	165	30
Ostbrandenburg	36	6	3 260	636
Frankfurt (Oder), Stadt	1	-	651	-
Barnim	13	2	1 043	200
Märkisch-Oderland	2	-	180	-
Oder-Spree	20	4	1 386	436
Brandenburg-Süd	48	5	4 608	500
Cottbus, Stadt	-	-	-	-
Dahme-Spreewald	27	3	2 876	360
Elbe-Elster	6	-	273	-
Oberspreewald-Lausitz	8	1	851	85
Spree-Neiße	7	1	608	55
Land Brandenburg	162	22	12 425	1 816

\*) Campingplatzbenutzung für höchstens zwei Monate vereinbart

**21. Ankünfte, Übernachtungen und durchschnittliche Aufenthaltsdauer der Gäste auf Campingplätzen mit Urlaubscamping<sup>1)</sup> nach Regionalverbänden und Verwaltungsbezirken - im Berichtsmonat -**

Regionalverband Verwaltungsbezirk	Dezember 1995				
	Ankünfte		Übernachtungen		Durchschnittliche Aufenthaltsdauer <sup>1)</sup> Tage
	Ist	Veränderung zum Vorjahr	Ist	Veränderung zum Vorjahr	
	Anzahl	%	Anzahl	%	
Brandenburg-Nord	6	-14,3	198	66,4	
Oberhavel					
Ostprignitz-Ruppin	-	-	186	56,3	x
Prignitz	-	-	-	-	-
Uckermark					
Potsdam-Havelland-Fläming	29	123,1	812	524,6	
Brandenburg an der Havel, Stadt	-	-	-	-	-
Potsdam, Stadt	-	-	-	-	-
Havelland	2	x	2	x	1,0
Potsdam-Mittelmark					
Teltow-Fläming					
Ostbrandenburg	39	-7,1	475	76,6	12,2
Frankfurt (Oder), Stadt	-	-	-	-	-
Barnim					
Märkisch-Oderland	-	-	-	-	-
Oder-Spree					
Brandenburg-Süd	250	-3,8	732	-30,8	2,9
Cottbus, Stadt	-	-	-	-	-
Dahme-Spreewald	9	-40,0	36	-36,8	4,0
Elbe-Elster	-	-	-	-	-
Oberspreewald-Lausitz					
Spree-Neiße					
Land Brandenburg	324	0,6	2 217	40,7	6,8

\*) Campingplatzbenutzung für höchstens zwei Monate vereinbart  
1) Rechnerischer Wert (Übernachtungen/Ankünfte)

**22. Ankünfte, Übernachtungen und durchschnittliche Aufenthaltsdauer der Gäste auf Campingplätzen mit Urlaubscamping<sup>1)</sup> nach Regionalverbänden und Verwaltungsbezirken - seit Jahresbeginn -**

Regionalverband Verwaltungsbezirk	01.01. - 31.12.1995				
	Ankünfte		Übernachtungen		Durchschnittliche Aufenthaltsdauer <sup>1)</sup>
	Ist	Veränderung zum Vorjahr	Ist	Veränderung zum Vorjahr	
	Anzahl	%	Anzahl	%	Tage
Brandenburg-Nord	71 684	28,0	206 682	25,5	2,9
Oberhavel	19 520	39,4	43 746	57,0	2,2
Ostprignitz-Ruppin	30 856	59,8	95 121	83,9	3,1
Prignitz	2 698	19,8	8 853	14,1	3,3
Uckermark	18 610	-8,9	58 962	-23,8	3,2
Potsdam-Havelland-Fläming	49 778	0,3	155 111	6,4	3,1
Brandenburg an der Havel, Stadt	8 322	1,5	23 915	-6,5	2,9
Potsdam, Stadt	-	-	-	-	-
Havelland	4 588	10,4	14 965	16,9	3,3
Potsdam-Mittelmark	31 764	-2,3	101 381	7,9	3,2
Teitow-Fläming	5 104	6,8	14 850	10,4	2,9
Ostbrandenburg	72 920	-4,2	256 100	-5,8	3,5
Frankfurt (Oder), Stadt	-	-	-	-	-
Barnim	23 579	1,7	69 599	4,2	3,0
Märkisch-Oderland	-	-	-	-	-
Oder-Spree	19 089	-11,5	65 998	-16,3	3,5
Brandenburg-Süd	113 081	9,0	389 523	5,8	3,4
Cottbus, Stadt	-	-	-	-	-
Dahme-Spreewald	50 835	8,0	166 814	1,4	3,3
Elbe-Elster	6 457	22,2	21 376	18,2	3,3
Oberspreewald-Lausitz	45 229	5,9	167 918	5,3	3,7
Spree-Neiße	10 560	21,8	33 415	27,9	3,2
Land Brandenburg	307 463	7,7	1 007 416	6,0	3,3

\*) Campingplatzbenutzung für höchstens zwei Monate vereinbart  
1) Rechnerischer Wert (Übernachtungen/Ankünfte)

