

**Landesamt für
Datenverarbeitung und Statistik**



Statistische Berichte

G IV 1 - m 01 / 95

**Gäste und Übernachtungen
im Fremdenverkehr
im Land Brandenburg**

Januar 1995

Erarbeitet:

Landesamt für Datenverarbeitung und Statistik Brandenburg
Dezernat Handel, Verkehr, Fremdenverkehr

Herausgeber:

Landesamt für Datenverarbeitung und Statistik Brandenburg
Dezernat Öffentlichkeitsarbeit
Postfach 60 10 52
14410 Potsdam

Telefon: (0331) 39 403 - 405

Fax: (0331) 39 418

BTX: *47474#

Erschienen im April 1995

Preis: 5,50 DM

Nachdruck, auch im Auszug, nur mit Quellenangabe gestattet!

Inhalt

	Seite
Vorbemerkungen/Erläuterungen	4
Tabellenteil	
I. Zusammenfassende Übersichten nach Zeitvergleichen	
1. Ankünfte von Gästen in Beherbergungsstätten nach Monaten bzw. zusammengefaßten Zeiträumen	6
2. Übernachtungen von Gästen in Beherbergungsstätten nach Monaten bzw. zusammengefaßten Zeiträumen	7
3. Auslastung der angebotenen Bettenkapazität in Beherbergungsstätten nach Monaten bzw. zusammengefaßten Zeiträumen	8
4. Ankünfte von Gästen auf Campingplätzen mit Urlaubscamping nach Monaten bzw. zusammengefaßten Zeiträumen	9
5. Übernachtungen von Gästen auf Campingplätzen mit Urlaubscamping nach Monaten bzw. zusammengefaßten Zeiträumen	10
II. Weitere Ergebnistabellen	
6. Ausgewählte Beherbergungsarten nach Regionalverbänden und Verwaltungsbezirken	11
7. Anteil der in den einzelnen Beherbergungsarten angebotenen Bettenkapazität an den angebotenen Betten/Schlafgelegenheiten aller Beherbergungsstätten im Land Brandenburg	12
8. Anteil der in den einzelnen Regionalverbänden des Landes Brandenburg angebotenen Bettenkapazität in den Beherbergungsstätten an der angebotenen Bettenkapazität in den Beherbergungsstätten des Landes insgesamt	12
9. Beherbergungsstätten, Gästebetten und Kapazitätsauslastung nach Regionalverbänden und Verwaltungsbezirken	13
10. Beherbergungsarten nach Größenklassen und Kapazitätsauslastung	14
11. Ankünfte der Gäste in Beherbergungsstätten nach Regionalverbänden und Verwaltungsbezirken sowie nach zusammengefaßten Gästegruppen im Berichtsmonat	17
12. Übernachtungen der Gäste in Beherbergungsstätten nach Regionalverbänden und Verwaltungsbezirken sowie nach zusammengefaßten Gästegruppen im Berichtsmonat	18
13. Durchschnittliche Aufenthaltsdauer der Gäste in Beherbergungsstätten nach Regionalverbänden und Verwaltungsbezirken im Berichtsmonat	19
14. Ankünfte, Übernachtungen und durchschnittliche Aufenthaltsdauer der Gäste in Beherbergungsstätten nach Betriebsarten im Berichtsmonat	20
15. Ankünfte, Übernachtungen und durchschnittliche Aufenthaltsdauer der Gäste in Beherbergungsstätten nach Herkunftsländern im Berichtsmonat	21
16. Campingplätze mit Urlaubscamping und Stellplatzkapazität nach Regionalverbänden und Verwaltungsbezirken	23
17. Ankünfte, Übernachtungen und durchschnittliche Aufenthaltsdauer der Gäste auf Campingplätzen mit Urlaubscamping nach Regionalverbänden und Verwaltungsbezirken im Berichtsmonat	24

Vorbemerkungen

Rechtsgrundlage und Erhebungsumfang

Rechtsgrundlage der Fremdenverkehrsstatistik ist das Gesetz über die Statistik der Beherbergung im Reiseverkehr (Beherbergungsstatistikgesetz - BeherbStatG) vom 14.07.1980 (BGBl. I S. 953).

Danach sind in allen Gemeinden des Landes Beherbergungsstätten mit mehr als acht Gästebetten in die Erhebung einzubeziehen.

In 458 Gemeinden des Landes waren Beherbergungsstätten mit dieser Bettenanzahl vorhanden. Geöffnete und damit für den Fremdenverkehr wirksame Einrichtungen befanden sich in 401 Gemeinden.

Abgrenzung des Erhebungsumfangs

Nach Wortlaut und Zielsetzung des Beherbergungsstatistikgesetzes kommt es für die Berichtskreiszugehörigkeit der Beherbergungsstätten weder auf die Gewinnerzielungsabsicht des Betriebes noch auf den Aufenthaltswitz der Gäste an. Ebenso wenig ist maßgebend, ob die Gästebeherbergung betrieblicher Haupt- oder nur Nebenzweck ist. Entscheidend ist lediglich, daß auf Dauer mindestens neun Unterbringungsmöglichkeiten angeboten werden, die für die Beherbergung von Reisenden, d.h. Personen bestimmt sind, die sich vorübergehend an einem anderen Ort als ihrem gewöhnlichen Wohnsitz aufhalten.

Die Abgrenzung der statistischen Einheiten richtet sich im wesentlichen nach der Systematik der Wirtschaftszweige (Ausgabe 1979).

Danach werden, unabhängig vom wirtschaftlichen Schwerpunkt des Unternehmens oder des Betriebes, alle fachlichen Betriebsteile erfaßt, die - für sich genommen - einer der Klassen der Wirtschaftsgruppe 711 "Beherbergungsgewerbe" zuzuordnen wären.

Der gesetzlich vorgeschriebene Erfassungsbereich der Beherbergungsstatistik ist aber mit dem gewerblichen Sektor nicht deckungsgleich.

Er unterschreitet ihn durch Ausklammerung der ebenfalls dem Beherbergungsgewerbe zuzurechnenden "Privatquartiere"; er geht über ihn hinaus durch die Einbeziehung von Unterkunftsstätten, die wirtschaftssystematisch und funktionell anderen Dienstleistungsbereichen (z.B. Heilstätten und Sanatorien; Schulungsheime) oder institutionell anderen als dem Unternehmenssektor zugerechnet werden (z.B. Erholungs- und Ferienheime gemeinnütziger Träger; Jugendherbergen).

Bezüglich der **Campingplätze** legt die Zielsetzung der Beherbergungsstatistik - trotz des Fehlens einer inhaltlichen Begrenzung des Begriffs "Reiseverkehr" in der Rechtsgrundlage - eine Einengung auf den Bereich des Urlaubscampings nahe.

Der hiergegen abzugrenzende Dauercampingbereich ist grundsätzlich dem Naherholungsverkehr und nicht dem Reiseverkehr zuzurechnen. Campingplätze mit (in der Regel) bis zu drei Stellplätzen werden nicht erfaßt, da sie nach den Campingplatzverordnungen der Bundesländer keiner Genehmigungspflicht unterliegen.

Erläuterung wichtiger Begriffe

Ankünfte

Anzahl der Gästemeldungen in einer Beherbergungsstätte innerhalb des Berichtsmonats.

Beherbergung

Unterbringung von Personen, die sich vorübergehend an einem anderen Ort als ihrem gewöhnlichen Wohnsitz aufhalten.

Ein Aufenthalt gilt - in Anlehnung an die melderechtlichen Vorschriften - dann als "vorübergehend", wenn er die Dauer von zwei Monaten im allgemeinen nicht überschreitet. Der vorübergehende Ortswechsel kann durch Urlaub und Freizeit, aber auch durch Wahrnehmung privater und geschäftlicher Kontakte, den Besuch von Tagungen und Fortbildungsveranstaltungen, Maßnahmen zur Wiederherstellung der Gesundheit oder sonstige Gründe veranlaßt sein.

Beherbergungsstätten

Betriebe, die nach Einrichtung und Zweckbestimmung dazu dienen, Gäste zu beherbergen. Hierzu zählen auch Unterkunftsstätten, die die Gästebeherbergung nicht gewerblich und/oder nur als Nebenzweck betreiben.

Campingplatz

Abgegrenztes Gelände, das jedermann zum vorübergehenden Aufstellen von mitgebrachten Wohnwagen oder Zelten zugänglich ist.

Erholungsheim

Beherbergungsstätte für Angehörige bestimmter Personengruppen, in der Speisen und Getränke nur an Hausgäste abgegeben werden.

Ferienhaus

Jedermann zugängliche, in Wohneinheiten gegliederte Beherbergungsstätte ohne Abgabe von Speisen und Getränken, aber mit Kochgelegenheit in den Wohneinheiten.

Ferienzentrum

Beherbergungsstätte, die jedermann zugänglich ist und nach Einrichtung und Zweckbestimmung dazu dient, wahlweise unterschiedliche Wohn- und Aufenthaltsmöglichkeiten zum vorübergehenden Aufenthalt sowie gleichzeitig Freizeiteinrichtungen in Verbindung mit Einkaufsquellen und persönlichen Dienstleistungen anzubieten.

Herkunftsland

Für die Erfassung ist grundsätzlich der ständige Wohnsitz oder gewöhnliche Aufenthalt der Gäste maßgebend, nicht dagegen deren Staatsangehörigkeit (Nationalität).

Hotel

Jedermann zugängliche Beherbergungs- und Bewirtschaftungsstätte mit herkömmlichem Dienstleistungsangebot in der Mehrzahl ihrer Beherbergungseinheiten und mit wenigstens einem Vollrestaurant, auch für Passanten, mit besonderen Aufenthaltsräumen für Hausgäste.

Hotel garni

Jedermann zugängliche Beherbergungsstätte, in der an Hausgäste höchstens Frühstück abgegeben wird.

Jugendherberge

Beherbergungsstätte vorzugsweise für Jugendliche sowie für Angehörige der sie tragenden Organisation, in der Speisen und Getränke nur an Hausgäste abgegeben werden.

Pension

Jedermann zugängliche Beherbergungsstätte, in der Speisen und Getränke nur an Hausgäste abgegeben werden.

Übernachtungen

Zahl der Übernachtungen von Gästen, die im Berichtszeitraum ankamen oder aus dem vorherigen Berichtszeitraum noch anwesend waren.

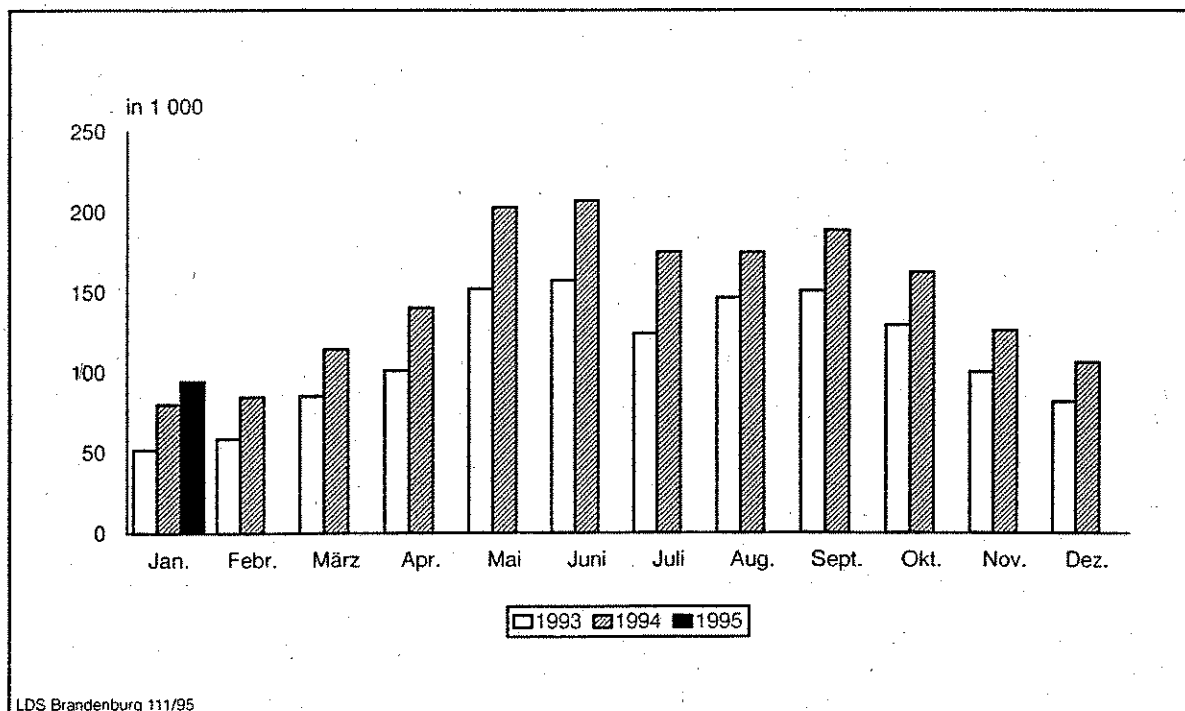
Zeichenerklärung

- nichts vorhanden (genau null)
- 0 mehr als nichts, aber kleiner als die Hälfte der kleinsten nachgewiesenen Einheit
- .
- Zahlenwert unbekannt oder geheimzuhalten
- x Tabellenfach gesperrt, weil Aussage nicht sinnvoll (z.B. bei Vorjahresvergleichen ohne Basiswert)
- ...
- Angabe fällt erst später an
- + oder - aus technischen Gründen sind nur die Minusveränderungen (-) jeweils vor der Zahl gekennzeichnet; anderenfalls liegt eine Zunahme vor

I. Zusammenfassende Übersichten nach Zeitvergleichen

**1. Ankünfte von Gästen in Beherbergungsstätten
- nach Monaten bzw. zusammengefaßten Zeiträumen *) -**

Zeitraum	1991	1992	1993	1994	1995
	Anzahl				
Januar		51 344	51 893	80 296	94 722
Februar		58 431	58 833	84 872	...
März		79 414	85 380	114 561	...
April		93 282	101 602	140 360	...
Mai	86 141	135 676	152 225	203 027	...
Juni	117 573	148 181	157 290	206 890	...
Juli	110 852	115 632	124 122	175 113	...
August	116 424	123 559	146 601	174 746	...
September	110 066	129 367	150 755	188 483	...
Oktober	109 858	111 485	129 488	162 487	...
November	74 384	75 181	100 255	126 135	...
Dezember	55 410	58 054	81 918	106 209	...
Winterhalbjahr ¹⁾		412 265	430 943	602 262	...
Sommerhalbjahr ²⁾	650 914	763 900	860 481	1 110 746	...
Jahr		1 179 606	1 340 362	1 763 179	...

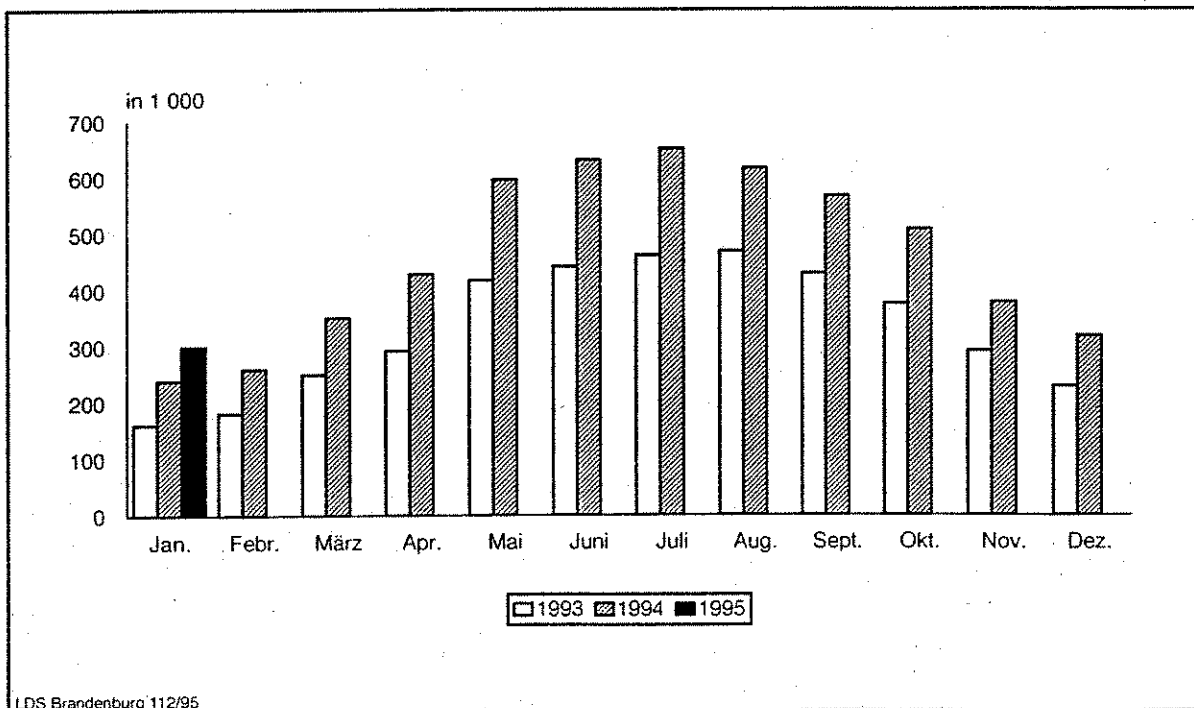


*) in den neuen Bundesländern seit Mai 1991 durch die amtliche Statistik erfaßt
 1) November des vorhergehenden Jahres bis einschließlich April des jeweiligen Jahres
 2) Mai bis einschließlich Oktober

2. Übernachtungen von Gästen in Beherbergungsstätten

- nach Monaten bzw. zusammengefaßten Zeiträumen ¹⁾ -

Zeitraum	1991	1992	1993	1994	1995
	Anzahl				
Januar		168 881	161 344	240 036	301 043
Februar		194 078	181 712	260 404	...
März		239 737	250 527	351 364	...
April		280 870	293 089	429 161	...
Mai	234 306	395 271	417 873	597 365	...
Juni	358 980	413 141	442 560	632 681	...
Juli	437 139	440 906	462 622	652 333	...
August	437 408	415 843	469 850	617 058	...
September	329 830	373 439	430 351	567 626	...
Oktober	312 105	327 701	376 277	508 345	...
November	223 835	234 635	291 405	379 001	...
Dezember	167 606	178 229	229 349	318 390	...
Winterhalbjahr ¹⁾		1 275 007	1 299 536	1 801 719	...
Sommerhalbjahr ²⁾	2 109 768	2 366 304	2 599 533	3 575 408	...
Jahr		3 662 734	4 006 959	5 553 764	...



LDS Brandenburg 112/95

*) in den neuen Bundesländern seit Mai 1991 durch die amtliche Statistik erfaßt

1) November des vorhergehenden Jahres bis einschließlich April des jeweiligen Jahres

2) Mai bis einschließlich Oktober

**3. Auslastung der angebotenen Bettenkapazität in Beherbergungsstätten
- nach Monaten bzw. zusammengefaßten Zeiträumen ¹⁾ -**

Zeitraum	1991	1992	1993	1994	1995
	Anzahl				
Januar		23,8	21,9	24,8	24,8
Februar		28,1	26,7	28,3	...
März		30,4	31,9	32,3	...
April		35,9	35,8	36,6	...
Mai	27,9	40,4	44,4	44,6	...
Juni	33,2	40,8	46,6	47,5	...
Juli	36,2	42,8	46,3	47,3	...
August	37,6	41,2	44,2	44,3	...
September	31,9	39,2	40,8	42,5	...
Oktober	33,2	35,7	36,6	37,4	...
November	29,8	30,0	32,0	31,6	...
Dezember	23,5	24,5	24,7	26,7	...
Winterhalbjahr ¹⁾		28,7	28,7	30,1	...
Sommerhalbjahr ²⁾	33,7	40,1	43,1	43,9	...
Jahr		35,3	36,8	37,8	...

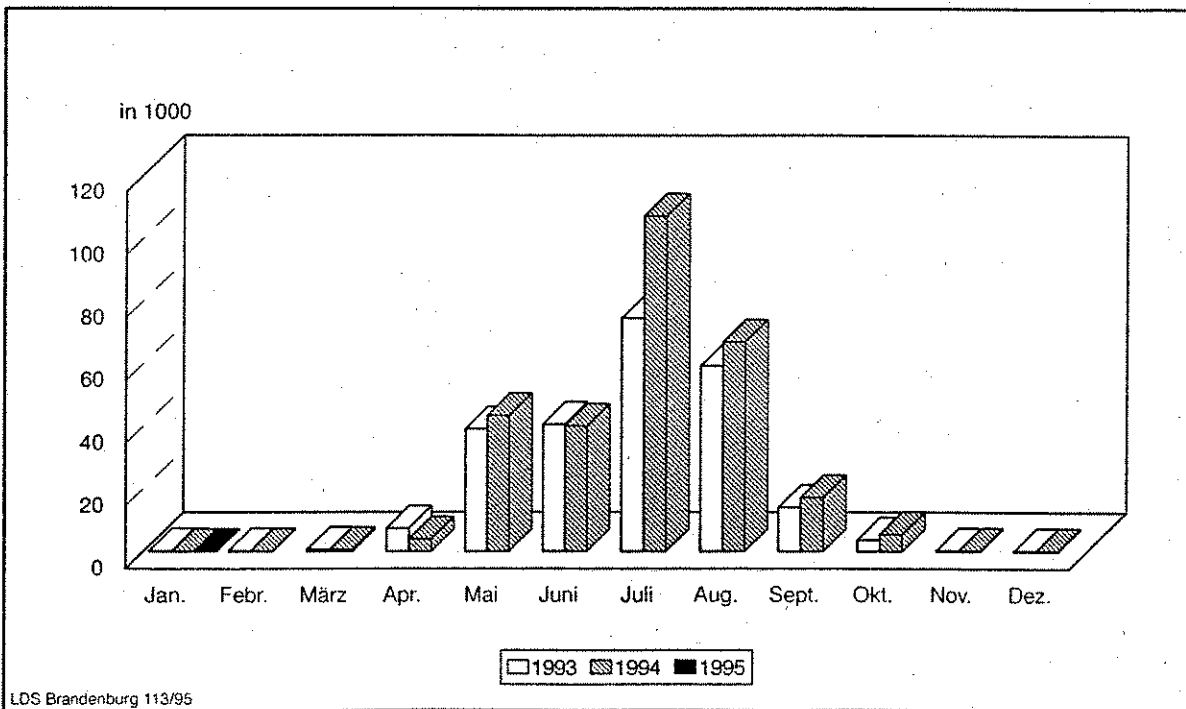
*) in den neuen Bundesländern seit Mai 1991 durch die amtliche Statistik erfaßt
rechnerischer Wert (Übernachtungen/angebotene Bettentage) x 100

1) November des vorhergehenden Jahres bis einschließlich April des jeweiligen Jahres

2) Mai bis einschließlich Oktober

**4. Ankünfte von Gästen auf Campingplätzen mit Urlaubscamping
- nach Monaten bzw. zusammengefaßten Zeiträumen¹⁾ -**

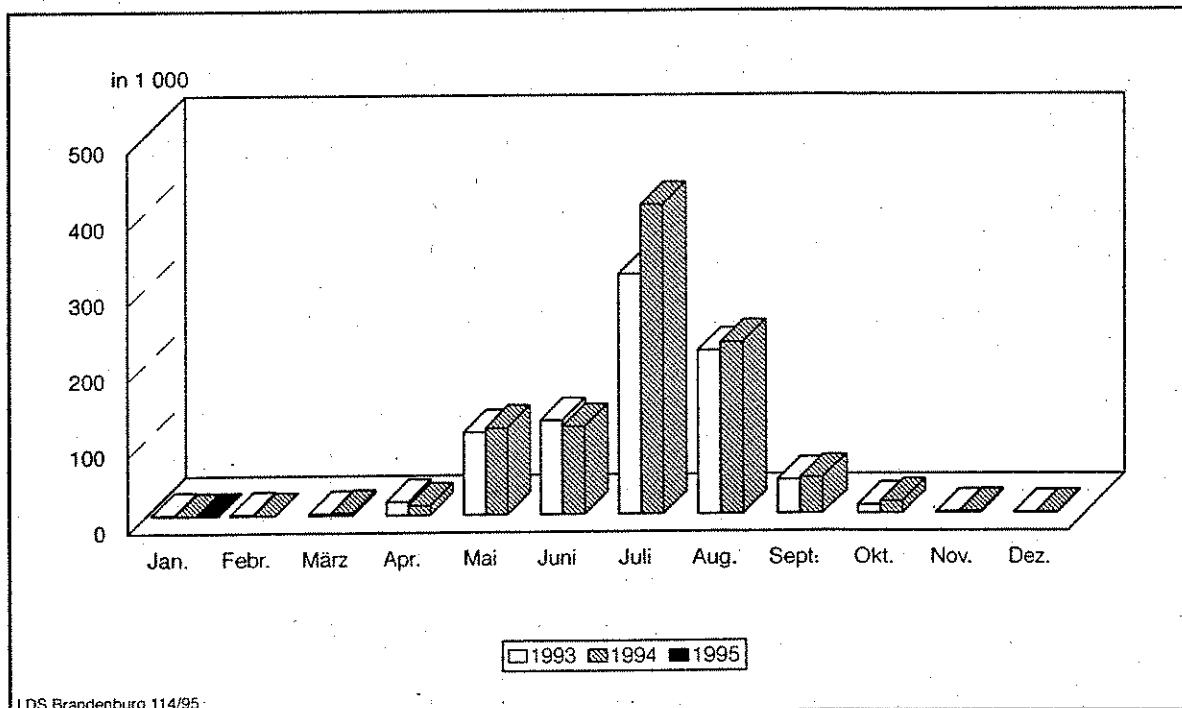
Zeitraum	1991	1992	1993	1994	1995
	Anzahl				
Januar		71	267	157	132
Februar		115	316	182	...
März		177	700	632	...
April		3 519	7 381	3 940	...
Mai	14 975	25 397	38 998	43 300	...
Juni	33 930	60 918	40 498	39 956	...
Juli	85 942	95 787	74 401	107 014	...
August	67 058	69 153	59 252	66 863	...
September	14 764	16 123	14 052	17 189	...
Oktober	2 827	3 626	3 732	5 540	...
November	140	456	368	365	...
Dezember	102	511	275	322	...
Winterhalbjahr ¹⁾		4 124	9 631	5 554	...
Sommerhalbjahr ²⁾	219 496	271 004	230 933	279 862	...
Jahr		275 853	240 240	285 460	...



*) in den neuen Bundesländern seit Mai 1991 durch die amtliche Statistik erfaßt
 1) November des vorhergehenden Jahres bis einschließlich April des jeweiligen Jahres
 2) Mai bis einschließlich Oktober

**5. Übernachtungen von Gästen auf Campingplätzen mit Urlaubscamping
- nach Monaten bzw. zusammengefaßten Zeiträumen ¹⁾ -**

Zeitraum	1991	1992	1993	1994	1995
	Anzahl				
Januar		1 119	1 516	418	888
Februar		1 213	1 727	734	...
März		1 753	2 650	3 858	...
April		9 929	18 018	12 941	...
Mai	45 077	69 241	108 713	114 427	...
Juni	128 113	185 547	124 136	115 844	...
Juli	374 672	387 526	316 770	408 248	...
August	257 447	251 792	215 612	226 145	...
September	48 624	50 751	44 906	47 932	...
Oktober	9 292	10 613	11 339	15 925	...
November	1 926	918	1 973	2 480	...
Dezember	1 257	1 649	1 004	1 576	...
Winterhalbjahr ¹⁾		17 197	26 478	20 928	...
Sommerhalbjahr ²⁾	863 225	955 470	821 476	928 521	...
Jahr		972 051	848 364	950 528	...



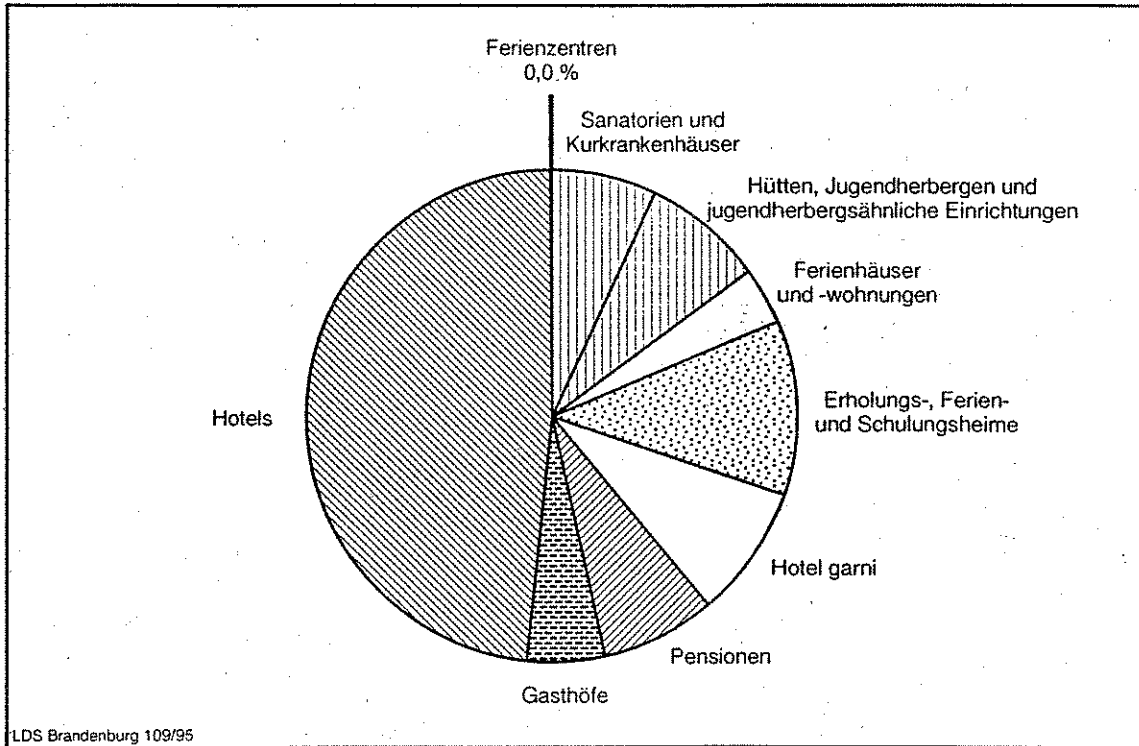
¹⁾ in den neuen Bundesländern seit Mai 1991 durch die amtliche Statistik erfaßt
¹⁾ November des vorhergehenden Jahres bis einschließlich April des jeweiligen Jahres
²⁾ Mai bis einschließlich Oktober

II. Weitere Ergebnistabellen

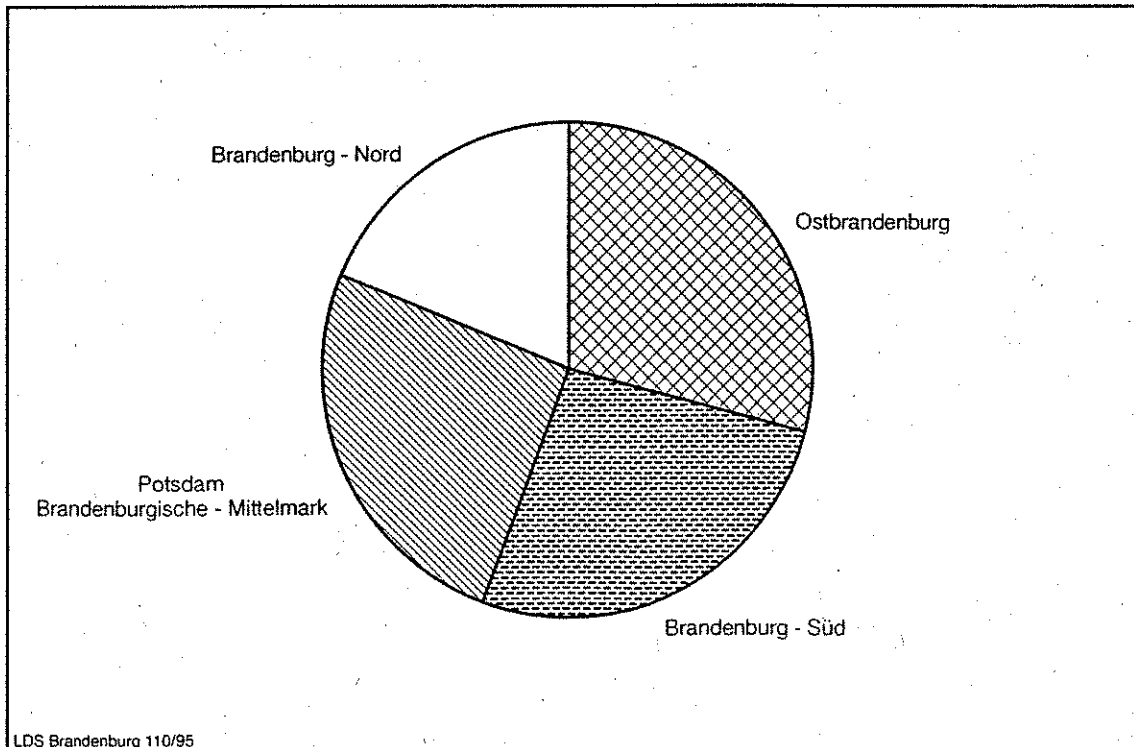
6. Ausgewählte Beherbergungsarten nach Regionalverbänden und Verwaltungsbezirken

Regionalverband Verwaltungsbezirk	Januar 1995							
	Beherbergungsstätten insgesamt	Ausgewählte Beherbergungsarten						
		Hotels	Gasthöfe	Pensionen	Hotels garnis	Erholungs-, Ferien- und Schulungsheime	Ferienhäuser und -wohnungen	Hütten, Jugendherbergen u.ä. Einrichtungen
Anzahl								
Brandenburg-Nord	226	86	27	39	16	21	26	5
Oberhavel	63	20	11	11	6	6	7	2
Ostprignitz-Ruppin	67	31	5	10	3	3	10	2
Prignitz	32	17	6	4	-	3	1	-
Uckermark	64	18	5	14	7	9	8	1
dar. Schwedt, Stadt	3	-	-	1	2	-	-	-
Potsdam-Brandenburgische Mittelmark	238	94	23	32	26	18	33	10
Brandenburg an der Havel, Stadt	15	6	1	3	2	1	1	1
Potsdam, Stadt	18	10	-	2	3	1	1	1
Havelland	29	14	3	3	2	1	3	3
Potsdam-Mittelmark	113	43	11	12	12	10	19	4
Teltow-Fläming	63	21	8	12	7	5	9	1
Ostbrandenburg	253	80	20	43	15	35	28	22
Frankfurt (Oder), Stadt	13	5	3	3	1	-	1	-
Barnim	65	27	7	9	3	8	5	4
dar. Eberswalde, Stadt	3	2	-	1	-	-	-	-
Märkisch-Oderland	77	22	3	19	6	10	7	6
Oder-Spree	98	26	7	12	5	17	15	12
dar. Eisenhüttenstadt, Stadt	4	2	-	-	-	1	1	-
Brandenburg-Süd	262	106	27	52	15	25	21	13
Cottbus, Stadt	14	9	-	3	-	1	-	1
Dahme-Spreewald	84	27	8	11	3	11	17	6
Elbe-Elster	45	19	5	9	5	4	-	1
Oberspreewald-Lausitz	52	22	7	14	2	4	2	1
Spree-Neiße	67	29	7	15	5	5	2	4
Land Brandenburg	979	366	97	166	72	99	108	50

7. Anteil der in den einzelnen Beherbergungsarten angebotenen Bettenkapazität an den angebotenen Betten/Schlafgelegenheiten aller Beherbergungsstätten im Land Brandenburg



8. Anteil der in den einzelnen Regionalverbänden des Landes Brandenburg angebotenen Bettenkapazität in den Beherbergungsstätten an der Bettenkapazität in den Beherbergungsstätten des Landes insgesamt



9. Beherbergungsstätten, Gästebetten und Kapazitätsauslastung nach Regionalverbänden und Verwaltungsbezirken

Regionalverband Verwaltungsbezirk	Beherbergungsstätten		Betten/Schlafgelegenheiten		Durchschnittliche Auslastung der angebotenen Betten ¹⁾
	insgesamt	darunter geöffnete	insgesamt	darunter angebotene	
	Januar 1995				
	Anzahl				%
Brandenburg-Nord	226	169	11 214	7 515	28,2
Oberhavel	63	47	2 294	1 635	22,5
Ostprignitz-Ruppin	67	50	3 018	1 753	26,6
Prignitz	32	29	998	940	39,2
Uckermark	64	43	4 904	3 187	28,7
dar. Schwedt, Stadt	3	2	960	574	
Potsdam-Brandenburgische Mittelmark	238	193	12 535	10 130	26,5
Brandenburg an der Havel, Stadt	15	13	950	784	18,5
Potsdam, Stadt	18	14	1 492	1 238	24,8
Havelland	29	24	1 425	1 237	27,4
Potsdam-Mittelmark	113	91	6 094	4 844	28,3
Teltow-Fläming	63	51	2 574	2 027	25,9
Ostbrandenburg	253	199	15 896	11 496	27,0
Frankfurt (Oder), Stadt	13	10	945	888	23,6
Barnim	65	53	5 310	4 251	24,5
dar. Eberswalde, Stadt	3	3	108	108	22,2
Märkisch-Oderland	77	62	3 520	2 737	35,4
Oder-Spree	98	74	6 121	3 620	24,6
dar. Eisenhüttenstadt, Stadt	4	4	516	516	29,4
Brandenburg-Süd	262	211	13 149	10 544	18,2
Cottbus, Stadt	14	14	1 631	1 598	18,4
Dahme-Spreewald	84	57	4 977	3 401	15,9
Elbe-Elster	45	41	1 501	1 371	33,7
Oberspreewald-Lausitz	52	46	2 091	1 840	11,7
Spree-Neiße	67	53	2 949	2 334	17,4
Land Brandenburg	979	772	52 794	39 685	24,8

1) Rechnerischer Wert (Übernachtungen/angebotene Bettentage) x 100

10. Beherbergungsarten nach Größenklassen und Kapazitätsauslastung

Beherbergungsarten mit ... bis ... angebotenen Gästebetten	Beherbergungsstätten		Betten/Schlafgelegenheiten		Durchschnittliche Auslastung der angebotenen Betten ¹⁾
	insgesamt	darunter geöffnete	insgesamt	darunter angebotene	
	Januar 1995				
	Anzahl				%
Hotels unter 12	49	12	1 947	127	26,2
12 - 14	18	18	300	238	22,9
15 - 19	30	30	551	496	23,4
20 - 29	71	71	1 760	1 717	23,1
30 - 99	152	152	7 817	7 468	20,9
100 - 249	36	36	5 260	5 044	18,6
250 - 499	9	9	3 071	3 071	16,5
500 - 999	-	-	-	-	-
1000 und mehr	1	1	1 020	1 020	
insgesamt	366	329	21 726	19 181	19,9
Gasthöfe unter 12	30	15	434	146	19,8
12 - 14	21	21	278	270	14,5
15 - 19	14	14	247	245	25,4
20 - 29	16	16	388	371	23,1
30 - 99	14	14	642	630	25,4
100 - 249	2	2	358	322	
insgesamt	97	82	2 347	1 984	21,7
Pensionen unter 12	52	30	903	298	24,7
12 - 14	30	30	397	390	18,4
15 - 19	28	28	519	464	28,1
20 - 29	32	32	768	722	21,0
30 - 99	23	23	1 072	1 027	21,7
100 - 249	1	1	154	154	
insgesamt	166	144	3 813	3 055	22,9
Hotels garnis unter 12	9	3	617	29	44,0
12 - 14	4	4	50	50	16,9
15 - 19	8	8	134	134	31,6
20 - 29	16	16	402	377	24,8
30 - 99	26	26	1 362	1 334	26,5
100 - 249	7	7	954	940	27,3
250 - 499	2	2	686	681	
insgesamt	72	66	4 205	3 545	29,3

1) Rechnerischer Wert (Übernachtungen/angebotene Bettentage) x 100

Noch: 10. Beherbergungsarten nach Größenklassen und Kapazitätsauslastung

Beherbergungsarten mit ... bis ... angebotenen Gästebetten	Beherbergungsstätten		Betten/Schlafgelegenheiten		Durchschnittliche Auslastung der angebotenen Betten ¹⁾
	insgesamt	darunter geöffnete	insgesamt	darunter angebotene	
	Januar 1995				
	Anzahl				%
Erholungs-, Ferien- und Schulungsheime unter 12	22	-	1 351	-	-
12 - 14	-	-	-	-	-
15 - 19	2	2	37	35	.
20 - 29	16	16	438	386	25,3
30 - 99	52	52	2 720	2 415	25,4
100 - 249	5	5	1 013	853	8,9
250 - 499	2	2	781	730	.
insgesamt	99	77	6 340	4 419	21,7
Ferienzentren unter 12	1	-	22	-	-
15 - 19	-	-	-	-	-
20 - 29	-	-	-	-	-
insgesamt	1	-	22	-	-
Ferienhäuser und -wohnungen unter 12	83	1	3 473	10	.
12 - 14	-	-	-	-	-
15 - 19	4	4	65	65	13,9
20 - 29	10	10	352	261	23,0
30 - 99	8	8	590	394	16,4
100 - 249	1	1	126	126	.
250 - 499	2	2	652	652	.
insgesamt	108	26	5 258	1 508	15,0

1) Rechnerischer Wert (Übernachtungen/angebotene Bettentage) x 100

Noch: 10. Beherbergungsarten nach Größenklassen und Kapazitätsauslastung

Beherbergungsarten mit ... bis ... angebotenen Gästebetten	Beherbergungsstätten		Betten/Schlafgelegenheiten		Durchschnittliche Auslastung der angebotenen Betten ¹⁾
	insgesamt	darunter geöffnete	insgesamt	darunter angebotene	
	Januar 1995				
	Anzahl				%
Hütten, Jugendherbergen u.ä. Einrichtungen unter 12	19	-	1 943	-	-
12 - 14	-	-	-	-	-
15 - 19	-	-	-	-	-
20 - 29	2	2	52	52	.
30 - 99	25	25	1 835	1 533	14,6
100 - 249	2	2	416	412	.
250 - 499	1	1	732	404	.
500 - 999	1	1	1 222	864	.
1000 und mehr	-	-	-	-	-
insgesamt	50	31	6 200	3 265	15,7
Heilstätten, Sanatorien, Kur- u. Rehabilitations- einrichtungen u.ä. unter 12	3	-	128	-	-
15 - 19	-	-	-	-	-
20 - 29	1	1	24	20	.
30 - 99	7	7	436	414	70,5
100 - 249	8	8	1 670	1 669	91,7
500 - 999	1	1	625	625	.
insgesamt	20	17	2 883	2 728	77,9
Beherbergungsarten insgesamt unter 12	268	61	10 818	610	24,9
12 - 14	73	73	1 025	948	18,4
15 - 19	86	86	1 553	1 439	25,3
20 - 29	164	164	4 184	3 906	23,2
30 - 99	307	307	16 474	15 215	23,0
100 - 249	62	62	9 951	9 520	31,3
250 - 499	16	16	5 922	5 538	19,9
500 - 999	2	2	1 847	1 489	.
1000 und mehr	1	1	1 020	1 020	.
insgesamt	979	772	52 794	39 685	24,8

1) Rechnerischer Wert (Übernachtungen/angebotene Bettentage) x 100

11. Ankünfte der Gäste in Beherbergungsstätten nach Regionalverbänden und Verwaltungsbezirken sowie nach zusammengefaßten Gästegruppen
- im Berichtsmonat -

Regionalverband Verwaltungsbezirk	Januar 1995					
	Ankünfte insgesamt		davon Gäste aus			
			der BRD		dem Ausland	
	Ist	Veränd. z. Vorjahr	Ist	Veränd. z. Vorjahr	Ist	Veränd. z. Vorjahr
Anzahl	%	Anzahl	%	Anzahl	%	
Brandenburg-Nord	18 194	31,1	17 403	33,9	791	-10,4
Oberhavel	5 173	50,3	4 988	56,7	185	-28,6
Ostprignitz-Ruppin	4 223	20,6	4 039	24,7	184	-29,5
Prignitz	2 514	11,5	2 384	13,7	130	-17,7
Uckermark	6 284	34,1	5 992	33,8	292	42,4
dar. Schwedt, Stadt	1 276	9,0	1 161	5,0	115	76,9
Potsdam-Brandenburgische Mittelmark	29 530	14,6	27 408	13,7	2 122	29,0
Brandenburg an der Havel, Stadt	1 835	-19,2	1 640	-20,3	195	-8,5
Potsdam, Stadt	4 799	-12,2	4 331	-12,8	468	-6,0
Havelland	3 186	1,0	2 968	0,4	218	9,0
Potsdam-Mittelmark	13 004	39,6	12 395	38,7	609	60,3
Teltow-Fläming	6 706	20,8	6 074	16,9	632	78,5
Ostbrandenburg	24 615	13,2	22 799	12,8	1 816	18,6
Frankfurt (Oder), Stadt	3 254	8,6	2 873	6,4	381	29,6
Barnim	8 209	18,2	7 846	17,6	363	32,0
dar. Eberswalde, Stadt	368	-4,7	366	-5,2	2	x
Märkisch-Oderland	5 155	28,4	4 763	23,8	392	132,0
Oder-Spree	7 997	2,7	7 317	4,6	680	-14,2
dar. Eisenhüttenstadt, Stadt	1 095	-24,6	943	-28,6	152	16,0
Brandenburg-Süd	22 383	18,4	21 287	18,5	1 096	15,6
Cottbus, Stadt	5 073	66,5	4 816	74,5	257	-10,1
Dahme-Spreewald	6 033	19,5	5 656	17,3	377	65,4
Elbe-Elster	3 493	14,2	3 414	13,3	79	79,5
Oberspreewald-Lausitz	3 386	-1,3	3 216	1,2	170	-33,1
Spree-Neiße	4 398	1,6	4 185	-0,1	213	56,6
Land Brandenburg	94 722	18,0	88 897	18,1	5 825	16,3

**12. Übernachtungen der Gäste in Beherbergungsstätten nach Regionalverbänden und Verwaltungsbezirken sowie nach zusammengefaßten Gästegruppen
- im Berichtsmonat -**

Regionalverband Verwaltungsbezirk	Januar 1995					
	Übernachtungen insgesamt		davon Gäste aus			
			der BRD		dem Ausland	
	Ist	Veränd. z. Vorjahr	Ist	Veränd. z. Vorjahr	Ist	Veränd. z. Vorjahr
Anzahl	%	Anzahl	%	Anzahl	%	
Brandenburg-Nord	65 146	36,1	60 564	37,0	4 582	24,9
Oberhavel	11 111	39,3	10 310	45,7	801	-11,0
Ostprignitz-Ruppin	14 472	31,7	13 853	43,5	619	-53,6
Prignitz	11 243	2,4	10 921	3,6	322	-27,0
Uckermark	28 320	57,9	25 480	50,4	2 840	185,1
dar. Schwedt, Stadt	8 015	39,7	5 904	12,2	2 111	340,7
Potsdam-Brandenburgische Mittelmark	82 404	11,1	74 370	9,8	8 034	25,4
Brandenburg an der Havel, Stadt	4 486	-20,8	3 940	-19,0	546	-31,8
Potsdam, Stadt	9 480	-15,4	8 333	-16,5	1 147	-6,3
Havelland	10 495	58,8	9 980	62,5	515	10,3
Potsdam-Mittelmark	42 087	25,9	38 591	22,4	3 496	82,6
Teltow-Fläming	15 856	-8,0	13 526	-11,3	2 330	16,6
Ostbrandenburg	94 580	44,7	86 247	49,4	8 333	8,9
Frankfurt (Oder), Stadt	6 485	0,4	5 654	0,0	831	3,0
Barnim	31 555	42,8	28 211	44,8	3 344	27,7
dar. Eberswalde, Stadt	694	-49,5	688	-49,5	6	-40,0
Märkisch-Oderland	29 167	102,7	27 497	105,0	1 670	70,8
Oder-Spree	27 373	22,1	24 885	29,8	2 488	-23,4
dar. Eisenhüttenstadt, Stadt	4 709	-18,7	3 878	-16,8	831	-26,3
Brandenburg-Süd	58 913	11,9	54 390	11,0	4 523	24,4
Cottbus, Stadt	9 103	81,2	8 103	78,2	1 000	109,6
Dahme-Spreewald	16 432	15,8	14 404	7,9	2 028	140,3
Elbe-Elster	14 295	0,5	14 103	0,6	192	-7,2
Oberspreewald-Lausitz	6 535	-17,1	6 271	-11,6	264	-66,7
Spree-Neiße	12 548	11,0	11 509	15,2	1 039	-21,0
Land Brandenburg	301 043	25,4	275 571	26,0	25 472	19,2

13. Durchschnittliche Aufenthaltsdauer der Gäste in Beherbergungsstätten nach Regionalverbänden und Verwaltungsbezirken - Berichtsmonat -

Regionalverband Verwaltungsbezirk	Durchschnittliche Aufenthaltsdauer der Gäste insgesamt ¹⁾	davon der Gäste aus	
		der BRD	dem Ausland
	Januar 1995		
Brandenburg-Nord	3,6	3,5	5,8
Oberhavel	2,1	2,1	4,3
Ostprignitz-Ruppin	3,4	3,4	3,4
Prignitz	4,5	4,6	2,5
Uckermark	4,5	4,3	9,7
dar. Schwedt, Stadt	6,3	5,1	18,4
Potsdam-Brandenburgische Mittelmark	2,8	2,7	3,8
Brandenburg an der Havel, Stadt	2,4	2,4	2,8
Potsdam, Stadt	2,0	1,9	2,5
Havelland	3,3	3,4	2,4
Potsdam-Mittelmark	3,2	3,1	5,7
Teltow-Fläming	2,4	2,2	3,7
Ostbrandenburg	3,8	3,8	4,6
Frankfurt (Oder), Stadt	2,0	2,0	2,2
Barnim	3,8	3,6	9,2
dar. Eberswalde, Stadt	1,9	1,9	3,0
Märkisch-Oderland	5,7	5,8	4,3
Oder-Spree	3,4	3,4	3,7
dar. Eisenhüttenstadt, Stadt	4,3	4,1	5,5
Brandenburg- Süd	2,6	2,6	4,1
Cottbus, Stadt	1,8	1,7	3,9
Dahme-Spreewald	2,7	2,5	5,4
Elbe-Elster	4,1	4,1	2,4
Oberspreewald-Lausitz	1,9	1,9	1,6
Spree-Neiße	2,9	2,8	4,9
Land Brandenburg	3,2	3,1	4,4

1) Rechnerischer Wert (Übernachtungen/Ankünfte)

14. Ankünfte, Übernachtungen und durchschnittliche Aufenthaltsdauer der Gäste in Beherbergungsstätten nach Betriebsarten und zusammengefaßten Gästegruppen - im Berichtsmonat -

Betriebsart Ständiger Wohnsitz der Gäste	Januar 1995				
	Gästeankünfte		Gästeübernachtungen		Durchschnittliche Aufenthaltsdauer ¹⁾
	Ist	Veränderung zum Vorjahr	Ist	Veränderung zum Vorjahr	
	Anzahl	%	Anzahl	%	Tage
Hotels	56 076	14,3	117 219	15,8	2,1
Bundesrepublik Deutschland	52 481	14,7	106 413	15,7	2,0
Ausland	3 595	8,7	10 806	16,4	3,0
Gasthöfe	5 491	3,0	12 603	-6,5	2,3
Bundesrepublik Deutschland	5 206	0,6	11 532	-6,6	2,2
Ausland	285	83,9	1 071	-5,7	3,8
Pensionen	7 377	20,8	21 593	13,8	2,9
Bundesrepublik Deutschland	6 906	18,9	18 849	7,9	2,7
Ausland	471	59,1	2 744	81,6	5,8
Hotels garnis	8 552	17,9	32 087	-0,6	3,8
Bundesrepublik Deutschland	7 775	15,0	26 618	-8,2	3,4
Ausland	777	58,6	5 469	66,2	7,0
Erholungs-, Ferienheime	8 435	31,9	29 135	41,0	3,5
Bundesrepublik Deutschland	8 337	31,7	28 671	41,6	3,4
Ausland	98	42,0	464	9,2	4,7
Ferienhäuser und -wohnungen	1 051	45,2	6 774	-17,1	6,4
Bundesrepublik Deutschland	898	45,8	5 628	-9,1	6,3
Ausland	153	41,7	1 146	-41,9	7,5
Hütten, Jugendherbergen u.ä.	5 169	20,1	15 773	13,9	3,1
Bundesrepublik Deutschland	4 723	26,9	12 001	18,7	2,5
Ausland	446	-23,2	3 772	0,7	8,5
Heilstätten, Sanatorien u.ä.	2 571	127,5	65 859	110,4	25,6
Bundesrepublik Deutschland	2 571	127,5	65 859	110,4	25,6
Ausland	-	-	-	-	-
Betriebe insgesamt	94 722	18,0	301 043	25,4	3,2
Bundesrepublik Deutschland	88 897	18,1	275 571	26,0	3,1
Ausland	5 825	16,3	25 472	19,2	4,4

1) Rechnerischer Wert (Übernachtungen/Ankünfte)

15. Ankünfte, Übernachtungen und durchschnittliche Aufenthaltsdauer der Gäste in Beherbergungsstätten nach Herkunftsländern - im Berichtsmonat -

Herkunftsland (ständiger Wohnsitz)	Januar 1995					Durchschnittliche Aufenthaltsdauer ²⁾ Tage
	Ankünfte		Übernachtungen			
	ist	Veränderung zum Vorjahr	ist	Veränderung zum Vorjahr	Anteil ¹⁾	
	Anzahl	%	Anzahl	%		
Insgesamt	94 722	18,0	301 043	25,4	100,0	3,2
BRD	88 897	18,1	275 571	26,0	91,5	3,1
Ausland	5 825	16,3	25 472	19,2	8,5	4,4
Europa	5 302	23,6	23 367	29,4	91,7	4,4
Baltische Staaten	223	-40,7	1 082	-1,1	4,2	4,9
Belgien	216	86,2	473	126,3	1,9	2,2
Dänemark	507	-7,5	1 293	-25,0	5,1	2,6
Finnland	75	56,3	264	80,8	1,0	3,5
Frankreich	247	79,0	2 036	272,9	8,0	8,2
Griechenland	34	183,3	342	242,0	1,3	10,1
Großbritannien und Nordirland	527	50,6	2 704	-2,2	10,6	5,1
Republik Irland	39	-15,2	184	-66,6	0,7	4,7
Island	1	0,0	3	50,0	0,0	3,0
Italien	283	22,5	1 383	-22,8	5,4	4,9
Luxemburg	30	-77,8	149	-3,2	0,6	5,0
Niederlande	1 146	98,6	2 945	88,7	11,6	2,6
Norwegen	46	27,8	99	16,5	0,4	2,2
Österreich	239	30,6	772	-10,5	3,0	3,2
Polen	448	-5,9	2 660	32,4	10,4	5,9
Portugal	59	210,5	419	738,0	1,6	7,1
Rußland	422	24,5	3 360	215,8	13,2	8,0
Schweden	183	74,3	796	83,8	3,1	4,3
Schweiz	80	-11,1	140	-22,7	0,5	1,8
Spanien	43	115,0	66	144,4	0,3	1,5
Tschechische Republik	154	-9,4	612	-32,3	2,4	4,0
Türkei	74	0,0	480	15,4	1,9	6,5
Ungarn	91	30,0	366	-38,7	1,4	4,0
sonstige europäische Länder	135	3,8	739	-6,7	2,9	5,5

1) Bei Übernachtungen von Gästen aus der Bundesrepublik Deutschland und den Ausland insgesamt: Anteil an allen Übernachtungen; sonst: Anteil an den Übernachtungen des Auslands insgesamt
 2) Rechnerischer Wert (Übernachtungen/Ankünfte)

**Noch: 15. Ankünfte, Übernachtungen und durchschnittliche Aufenthaltsdauer der Gäste in Beherbergungsstätten nach Herkunftsländern
- im Berichtsmonat -**

Herkunftsland (ständiger Wohnsitz)	Januar 1995					
	Ankünfte		Übernachtungen			Durchschnittliche Aufenthaltsdauer ¹⁾
	Ist	Veränderung zum Vorjahr	Ist	Veränderung zum Vorjahr	Anteil	
	Anzahl	%	Anzahl	%		Tage
Afrika	11	-71,1	40	-70,6	0,2	3,6
Republik Südafrika	2	-33,3	7	40,0	0,0	3,5
sonstige afrikanische Länder	9	-74,3	33	-74,8	0,1	3,7
Asien	101	-43,9	516	-75,8	2,0	5,1
Arabische Golfstaaten	1	-80,0	9	80,0	0,0	9,0
VR China und Hongkong	12	0,0	50	-41,9	0,2	4,2
Israel	11	120,0	27	145,5	0,1	2,5
Japan	22	-8,3	47	-21,7	0,2	2,1
Südkorea	27	58,8	309	347,8	1,2	11,4
Taiwan	1	x	1	x	0,0	1,0
sonstige asiatische Länder	27	-76,9	73	-96,2	0,3	2,7
Amerika gesamt	265	37,3	858	111,9	3,4	3,2
Brasilien	18	5,9	45	40,6	0,2	2,5
Kanada	17	-5,6	80	63,3	0,3	4,7
Mittelamerika und Karibik	8	0,0	21	23,5	0,1	2,6
USA	183	43,0	626	135,3	2,5	3,4
sonstige südamerikanische Länder	39	77,3	86	109,8	0,3	2,2
Australien-Neuseeland-Ozeanien	17	21,4	30	3,4	0,1	1,8
Ohne Angaben	129	-55,8	661	9,8	2,6	5,1

¹⁾ Bei Übernachtungen von Gästen aus der Bundesrepublik Deutschland und den Ausland insgesamt: Anteil an allen Übernachtungen; sonst: Anteil an den Übernachtungen des Auslands insgesamt
²⁾ Rechnerischer Wert (Übernachtungen/Ankünfte)

16. Campingplätze mit Urlaubscamping ¹⁾ und Stellplatzkapazität nach Regionalverbänden und Verwaltungsbezirken

Regionalverband Verwaltungsbezirk	Januar 1995			
	Campingplätze		Stellplätze	
	insgesamt	darunter geöffnete	insgesamt	darunter angebotene
	Anzahl			
Brandenburg-Nord	42	4	2 727	294
Oberhavel	10	1	455	20
Ostprignitz-Ruppin	20	2	824	94
Prignitz	1	-	70	-
Uckermark	11	1	1 378	180
Potsdam-Brandenburgische Mittelmark	31	2	2 059	150
Brandenburg an der Havel, Stadt	4	-	337	-
Potsdam, Stadt	-	-	-	-
Havelland	5	1	390	30
Potsdam-Mittelmark	18	1	1 172	120
Teltow-Fläming	4	-	160	-
Ostbrandenburg	36	4	3 321	420
Frankfurt (Oder), Stadt	1	-	650	-
Barnim	13	1	998	50
Märkisch-Oderland	2	-	270	-
Oder-Spree	20	3	1 403	370
Brandenburg-Süd	48	4	4 565	480
Cottbus, Stadt	-	-	-	-
Dahme-Spreewald	27	3	2 858	360
Elbe-Elster	6	-	275	-
Oberspreewald-Lausitz	8	1	841	120
Spree-Neiße	7	-	591	-
Land Brandenburg	157	14	12 672	1 344

¹⁾ Campingplatzbenutzung für höchstens zwei Monate vereinbart

17. Ankünfte, Übernachtungen und durchschnittliche Aufenthaltsdauer der Gäste auf Campingplätzen mit Urlaubscamping *) nach Regionalverbänden und Verwaltungsbezirken - im Berichtsmonat -

Regionalverband Verwaltungsbezirk	Januar 1995				
	Ankünfte		Übernachtungen		Durchschnittliche Aufenthaltsdauer ¹⁾
	Ist	Veränd. z. Vorjahr	Ist	Veränd. z. Vorjahr	
	Anzahl	%	Anzahl	%	Tage
Brandenburg-Nord	8	x	240	x	30,0
Oberhavel
Ostprignitz-Ruppin
Prignitz	-	-	-	-	-
Uckermark
Potsdam-Brandenburgische Mittelmark	3	-72,7	35	-20,5	11,7
Brandenburg an der Havel, Stadt	-	-	-	-	-
Potsdam, Stadt	-	-	-	-	-
Havelland
Potsdam-Mittelmark
Teltow-Fläming	-	-	-	-	-
Ostbrandenburg	31	675,0	234	x	7,5
Frankfurt (Oder), Stadt	-	-	-	-	-
Barnim
Märkisch-Oderland	-	-	-	-	-
Oder-Spree	2	0,0	6	-25	3,0
Brandenburg-Süd	90	-36,6	379	4,7	4,2
Cottbus, Stadt	-	-	-	-	-
Dahme-Spreewald	3	-50,0	36	350,0	12,0
Elbe-Elster	-	-	-	-	-
Oberspreewald-Lausitz
Spree-Neiße	-	-	-	-	-
Land Brandenburg	132	-15,9	888	112,4	6,7

*) Campingplatzbenutzung für höchstens zwei Monate vereinbart
1) Rechnerischer Wert (Übernachtungen/Ankünfte)

