

Landesamt für
Datenverarbeitung und Statistik



Statistische Berichte

G IV 1 - m 08 / 94

**Gäste und Übernachtungen
im Fremdenverkehr
im Land Brandenburg**

August 1994

Erarbeitet:

Landesamt für Datenverarbeitung und Statistik Brandenburg
Dezernat Handel, Verkehr, Fremdenverkehr

Herausgeber:

Landesamt für Datenverarbeitung und Statistik Brandenburg
Dezernat Öffentlichkeitsarbeit
Postfach 60 10 52
14410 Potsdam

Telefon: (0331) 39 403 - 405
Fax: (0331) 39 418
BTX: *47474#

Erschienen im November 1994
Preis: 5,50 DM

Nachdruck, auch im Auszug, nur mit Quellenangabe gestattet!

Inhalt

	Seite
Vorbemerkungen/Erläuterungen	5
Tabellenteil	
I. Zusammenfassende Übersichten nach Zeitvergleichen	
1. Ankünfte von Gästen in Beherbergungsstätten nach Monaten bzw. zusammengefaßten Zeiträumen	7
2. Übernachtungen von Gästen in Beherbergungsstätten nach Monaten bzw. zusammengefaßten Zeiträumen	8
3. Auslastung der angebotenen Bettenkapazität in Beherbergungsstätten nach Monaten bzw. zusammengefaßten Zeiträumen	9
4. Ankünfte von Gästen auf Campingplätzen mit Urlaubscamping nach Monaten bzw. zusammengefaßten Zeiträumen	10
5. Übernachtungen von Gästen auf Campingplätzen mit Urlaubscamping nach Monaten bzw. zusammengefaßten Zeiträumen	11
II. Weitere Ergebnistabellen	
6. Ausgewählte Beherbergungsarten nach Regionalverbänden und Verwaltungsbezirken	12
7. Anteil der in den einzelnen Beherbergungsarten angebotenen Bettenkapazität an den angebotenen Betten/Schlafgelegenheiten aller Beherbergungsstätten im Land Brandenburg	13
8. Anteil der in den einzelnen Regionalverbänden des Landes Brandenburg angebotenen Bettenkapazität in den Beherbergungsstätten an der angebotenen Bettenkapazität in den Beherbergungsstätten des Landes insgesamt	13
9. Beherbergungsstätten, Gästebetten und Kapazitätsauslastung nach Regionalverbänden und Verwaltungsbezirken	14
10. Beherbergungsarten nach Größenklassen und Kapazitätsauslastung	15
11. Ankünfte der Gäste in Beherbergungsstätten nach Regionalverbänden und Verwaltungsbezirken sowie nach zusammengefaßten Gästegruppen im Berichtsmonat	18
12. Ankünfte der Gäste in Beherbergungsstätten nach Regionalverbänden und Verwaltungsbezirken sowie nach zusammengefaßten Gästegruppen seit Jahresbeginn	19

13. Übernachtungen der Gäste in Beherbergungsstätten nach Regionalverbänden und Verwaltungsbezirken sowie nach zusammengefaßten Gästegruppen im Berichtsmonat	20
14. Übernachtungen der Gäste in Beherbergungsstätten nach Regionalverbänden und Verwaltungsbezirken sowie nach zusammengefaßten Gästegruppen seit Jahresbeginn	21
15. Durchschnittliche Aufenthaltsdauer der Gäste in Beherbergungsstätten nach Regionalverbänden und Verwaltungsbezirken im Berichtsmonat und seit Jahresbeginn	22
16. Ankünfte, Übernachtungen und durchschnittliche Aufenthaltsdauer der Gäste in Beherbergungsstätten nach Betriebsarten im Berichtsmonat	23
17. Ankünfte, Übernachtungen und durchschnittliche Aufenthaltsdauer der Gäste in Beherbergungsstätten nach Betriebsarten seit Jahresbeginn	23
18. Ankünfte, Übernachtungen und durchschnittliche Aufenthaltsdauer der Gäste in Beherbergungsstätten nach Herkunftsländern im Berichtsmonat	24
19. Ankünfte, Übernachtungen und durchschnittliche Aufenthaltsdauer der Gäste in Beherbergungsstätten nach Herkunftsländern seit Jahresbeginn	26
20. Campingplätze mit Urlaubscamping und Stellplatzkapazität nach Regionalverbänden und Verwaltungsbezirken	28
21. Ankünfte, Übernachtungen und durchschnittliche Aufenthaltsdauer der Gäste auf Campingplätzen mit Urlaubscamping nach Regionalverbänden und Verwaltungsbezirken im Berichtsmonat	29
22. Ankünfte, Übernachtungen und durchschnittliche Aufenthaltsdauer der Gäste auf Campingplätzen mit Urlaubscamping nach Regionalverbänden und Verwaltungsbezirken seit Jahresbeginn	30

Vorbemerkungen

Rechtsgrundlage und Erhebungsumfang

Rechtsgrundlage der Fremdenverkehrsstatistik ist das Gesetz über die Statistik der Beherbergung im Reiseverkehr (Beherbergungsgesetz - BeherbStatG) vom 14.07.1980 (BGBl. I S. 953).

Danach sind in allen Gemeinden des Landes Beherbergungsstätten mit mehr als acht Gästebetten in die Erhebung einzubeziehen.

In 450 Gemeinden des Landes waren Beherbergungsstätten mit dieser Bettenanzahl vorhanden. Geöffnete und damit für den Fremdenverkehr wirksame Einrichtungen befanden sich in 433 Gemeinden.

Abgrenzung des Erhebungsumfangs

Nach Wortlaut und Zielsetzung des Beherbergungsgesetzes kommt es für die Berichtskreiszugehörigkeit der Beherbergungsstätten weder auf die Gewinnerzielungsabsicht des Betriebes noch auf den Aufenthaltzweck der Gäste an. Ebensovienig ist maßgebend, ob die Gästebeherbergung betrieblicher Haupt- oder nur Nebenzweck ist. Entscheidend ist lediglich, daß auf Dauer mindestens neun Unterbringungsmöglichkeiten angeboten werden, die für die Beherbergung von Reisenden, d.h. Personen bestimmt sind, die sich vorübergehend an einem anderen Ort als ihrem gewöhnlichen Wohnsitz aufhalten.

Die Abgrenzung der statistischen Einheiten richtet sich im wesentlichen nach der Systematik der Wirtschaftszweige (Ausgabe 1979).

Danach werden, unabhängig vom wirtschaftlichen Schwerpunkt des Unternehmens oder des Betriebes, alle fachlichen Betriebsteile erfaßt, die - für sich genommen - einer der Klassen der Wirtschaftsgruppe 711 "Beherbergungsgewerbe" zuzuordnen wären.

Der gesetzlich vorgeschriebene Erfassungsbereich der Beherbergungsstatistik ist aber mit dem gewerblichen Sektor nicht deckungsgleich.

Er unterschreitet ihn durch Ausklammerung der ebenfalls dem Beherbergungsgewerbe zuzurechnenden "Privatquartiere"; er geht über ihn hinaus durch die Einbeziehung von Unterkunftsstätten, die wirtschaftssystematisch und funktionell anderen Dienstleistungsbereichen (z.B. Heilstätten und Sanatorien; Schulungsheime) oder institutionell anderen als dem Unternehmenssektor zugerechnet werden (z.B. Erholungs- und Ferienheime gemeinnütziger Träger; Jugendherbergen).

Bezüglich der **Campingplätze** legt die Zielsetzung der Beherbergungsstatistik - trotz des Fehlens einer inhaltlichen Begrenzung des Begriffs "Reiseverkehr" in der Rechtsgrundlage - eine Einengung auf den Bereich des Urlaubscampings nahe.

Der hiergegen abzugrenzende Dauercampingbereich ist grundsätzlich dem Naherholungsverkehr und nicht dem Reiseverkehr zuzurechnen. Campingplätze mit (in der Regel) bis zu drei Stellplätzen werden nicht erfaßt, da sie nach den Campingplatzverordnungen der Bundesländer keiner Genehmigungspflicht unterliegen.

Erläuterung wichtiger Begriffe

Ankünfte

Anzahl der Gästemeldungen in einer Beherbergungsstätte innerhalb des Berichtsmonats.

Beherbergung

Unterbringung von Personen, die sich vorübergehend an einem anderen Ort als ihrem gewöhnlichen Wohnsitz aufhalten.

Ein Aufenthalt gilt - in Anlehnung an die melderechtlichen Vorschriften - dann als "vorübergehend", wenn er die Dauer von zwei Monaten im allgemeinen nicht überschreitet.

Beherbergungsstätten

Betriebe, die nach Einrichtung und Zweckbestimmung dazu dienen, Gäste zu beherbergen. Hierzu zählen auch Unterkunftsstätten, die die Gästebeherbergung nicht gewerblich und/oder nur als Nebenzweck betreiben.

Campingplatz

Abgegrenztes Gelände, das jedermann zum vorübergehenden Aufstellen von mitgebrachten Wohnwagen oder Zelten zugänglich ist.

Erholungsheim

Beherbergungsstätte für Angehörige bestimmter Personengruppen, in der Speisen und Getränke nur an Hausgäste abgegeben werden.

Ferienhaus

Jedermann zugängliche, in Wohneinheiten gegliederte Beherbergungsstätte ohne Abgabe von Speisen und Getränken, aber mit Kochgelegenheit in den Wohneinheiten.

Ferienzentrum

Beherbergungsstätte, die jedermann zugänglich ist und nach Einrichtung und Zweckbestimmung dazu dient, wahlweise unterschiedliche Wohn- und Aufenthaltsmöglichkeiten zum vorübergehenden Aufenthalt sowie gleichzeitig Freizeiteinrichtungen in Verbindung mit Einkaufsquellen und persönlichen Dienstleistungen anzubieten.

Herkunftsland

Für die Erfassung ist grundsätzlich der ständige Wohnsitz oder gewöhnliche Aufenthalt der Gäste maßgebend, nicht dagegen deren Staatsangehörigkeit (Nationalität).

Hotel

Jedermann zugängliche Beherbergungs- und Bewirtungsstätte mit herkömmlichem Dienstleistungsangebot in der Mehrzahl ihrer Beherbergungseinheiten und mit wenigstens einem Vollrestaurant, auch für Passanten, mit besonderen Aufenthaltsräumen für Hausgäste.

Hotel garni

Jedermann zugängliche Beherbergungsstätte, in der an Hausgäste höchstens Frühstück abgegeben wird.

Jugendherberge

Beherbergungsstätte vorzugsweise für Jugendliche sowie für Angehörige der sie tragenden Organisation, in der Speisen und Getränke nur an Hausgäste abgegeben werden.

Pension

Jedermann zugängliche Beherbergungsstätte, in der Speisen und Getränke nur an Hausgäste abgegeben werden.

Übernachtungen

Zahl der Übernachtungen von Gästen, die im Berichtszeitraum ankamen oder aus dem vorherigen Berichtszeitraum noch anwesend waren.

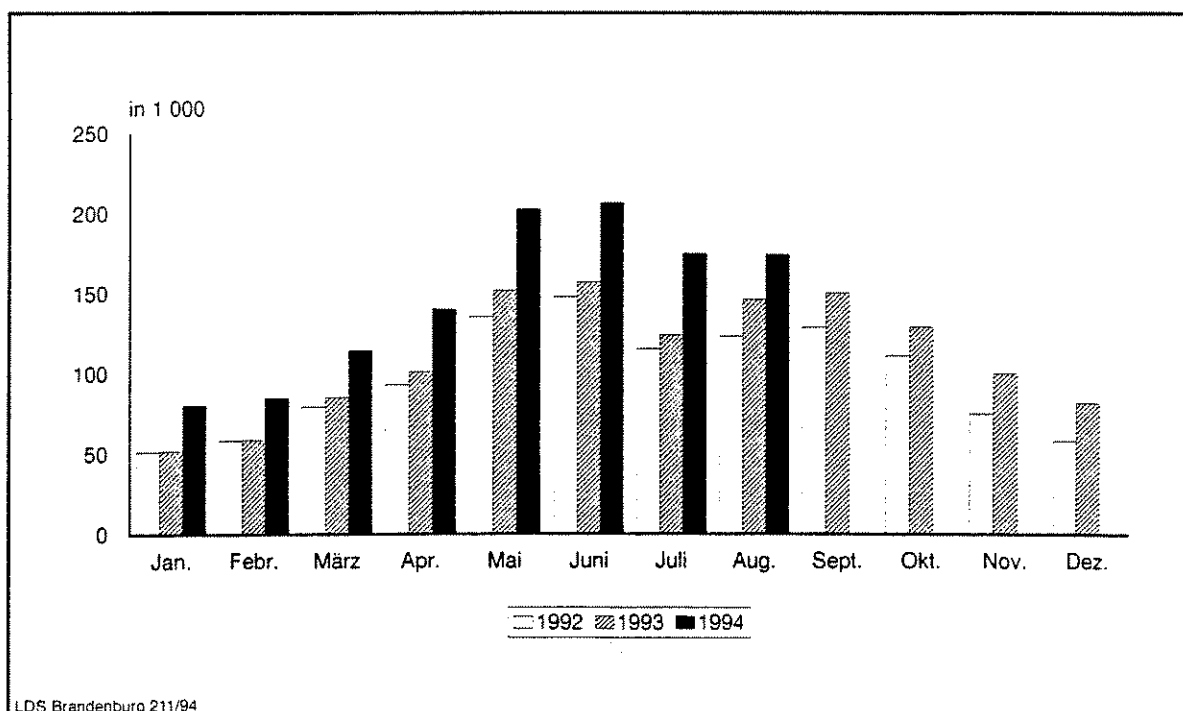
Zeichenerklärung

- nichts vorhanden (genau null)
- 0 mehr als nichts, aber kleiner als die Hälfte der kleinsten nachgewiesenen Einheit
- .
- Zahlenwert unbekannt oder geheimzuhalten
- x Tabellenfach gesperrt, weil Aussage nicht sinnvoll (z.B. bei Vorjahresvergleichen ohne Basiswert)
- ...
- Angabe fällt erst später an
- + oder - aus technischen Gründen sind nur die Minusveränderungen (-) jeweils vor der Zahl gekennzeichnet; anderenfalls liegt eine Zunahme vor

I. Zusammenfassende Übersichten nach Zeitvergleichen

1. Ankünfte von Gästen in Beherbergungsstätten
- nach Monaten bzw. zusammengefaßten Zeiträumen ¹⁾ -

Zeitraum	1991	1992	1993	1994
	Anzahl			
Januar	.	51 344	51 893	80 296
Februar	.	58 431	58 833	84 872
März	.	79 414	85 380	114 561
April	.	93 282	101 602	140 360
Mai	86 141	135 676	152 225	203 027
Juni	117 573	148 181	157 290	206 890
Juli	110 852	115 632	124 122	175 113
August	116 424	123 559	146 601	174 746
September	110 066	129 367	150 755	...
Oktober	109 858	111 485	129 488	...
November	74 384	75 181	100 255	...
Dezember	55 410	58 054	81 918	...
Winterhalbjahr ¹⁾	.	412 265	430 943	602 262
Sommerhalbjahr ²⁾	650 914	763 900	860 481	...
Jahr	.	1 179 606	1 340 362	...

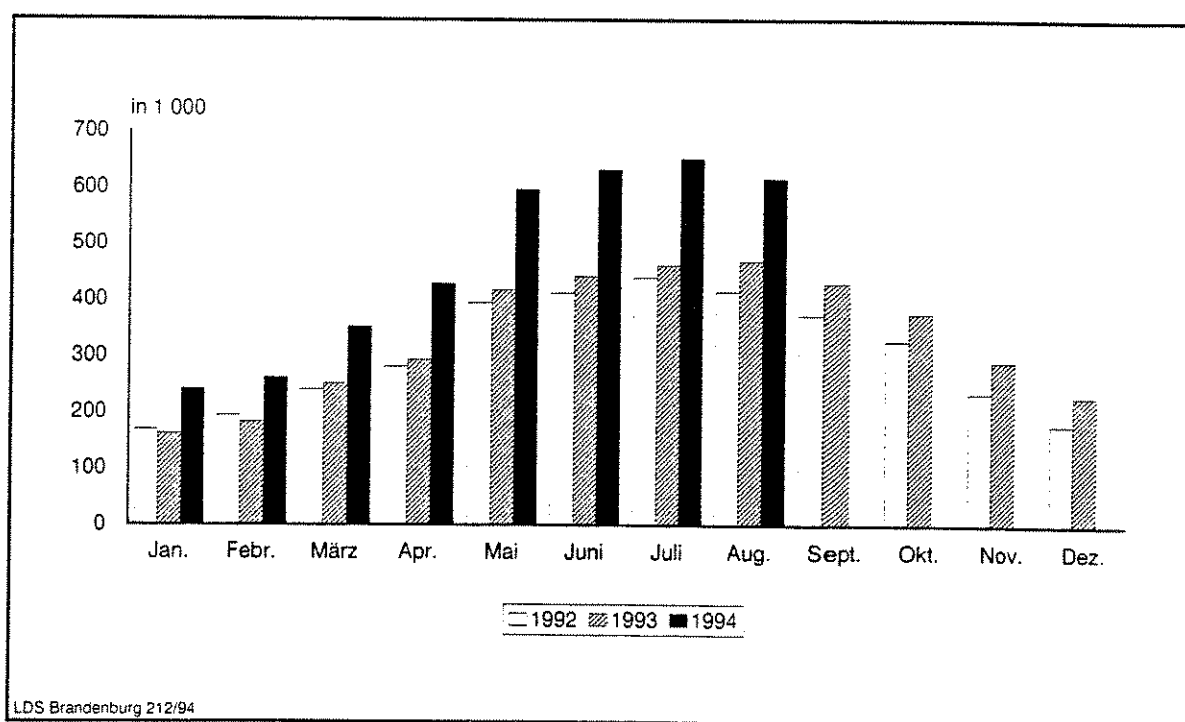


1) November des vorhergehenden Jahres bis einschließlich April des jeweiligen Jahres

2) Mai bis einschließlich Oktober

**2. Übernachtungen von Gästen in Beherbergungsstätten
- nach Monaten bzw. zusammengefaßten Zeiträumen ¹⁾ -**

Zeitraum	1991	1992	1993	1994
	Anzahl			
Januar	.	168 881	161 344	240 036
Februar	.	194 078	181 712	260 404
März	.	239 737	250 527	351 364
April	.	280 870	293 089	429 161
Mai	234 306	395 271	417 873	597 365
Juni	358 980	413 141	442 560	632 681
Juli	437 139	440 906	462 622	652 333
August	437 408	415 843	469 850	617 058
September	329 830	373 439	430 351	...
Oktober	312 105	327 701	376 277	...
November	223 835	234 635	291 405	...
Dezember	167 606	178 229	229 349	...
Winterhalbjahr ¹⁾	.	1 275 007	1 299 536	1 801 719
Sommerhalbjahr ²⁾	2 109 768	2 366 304	2 599 533	...
Jahr	.	3 662 734	4 006 959	...



LDS Brandenburg 212/94

*) in den neuen Bundesländern seit Mai 1991 durch die amtliche Statistik erfaßt
 1) November des vorhergehenden Jahres bis einschließlich April des jeweiligen Jahres
 2) Mai bis einschließlich Oktober

**3. Auslastung der angebotenen Bettenkapazität in Beherbergungsstätten
- nach Monaten bzw. zusammengefaßten Zeiträumen ¹⁾ -**

Zeitraum	1991	1992	1993	1994
	Anzahl			
Januar	.	23,8	21,9	24,8
Februar	.	28,1	26,7	28,3
März	.	30,4	31,9	32,3
April	.	35,9	35,8	36,6
Mai	27,9	40,4	44,4	44,6
Juni	33,2	40,8	46,6	47,5
Juli	36,2	42,8	46,3	47,3
August	37,6	41,2	44,2	44,3
September	31,9	39,2	40,8	...
Oktober	33,2	35,7	36,6	...
November	29,8	30,0	32,0	...
Dezember	23,5	24,5	24,7	...
Winterhalbjahr ¹⁾	.	28,7	28,7	30,1
Sommerhalbjahr ²⁾	33,7	40,1	43,1	...
Jahr	.	35,3	36,8	...

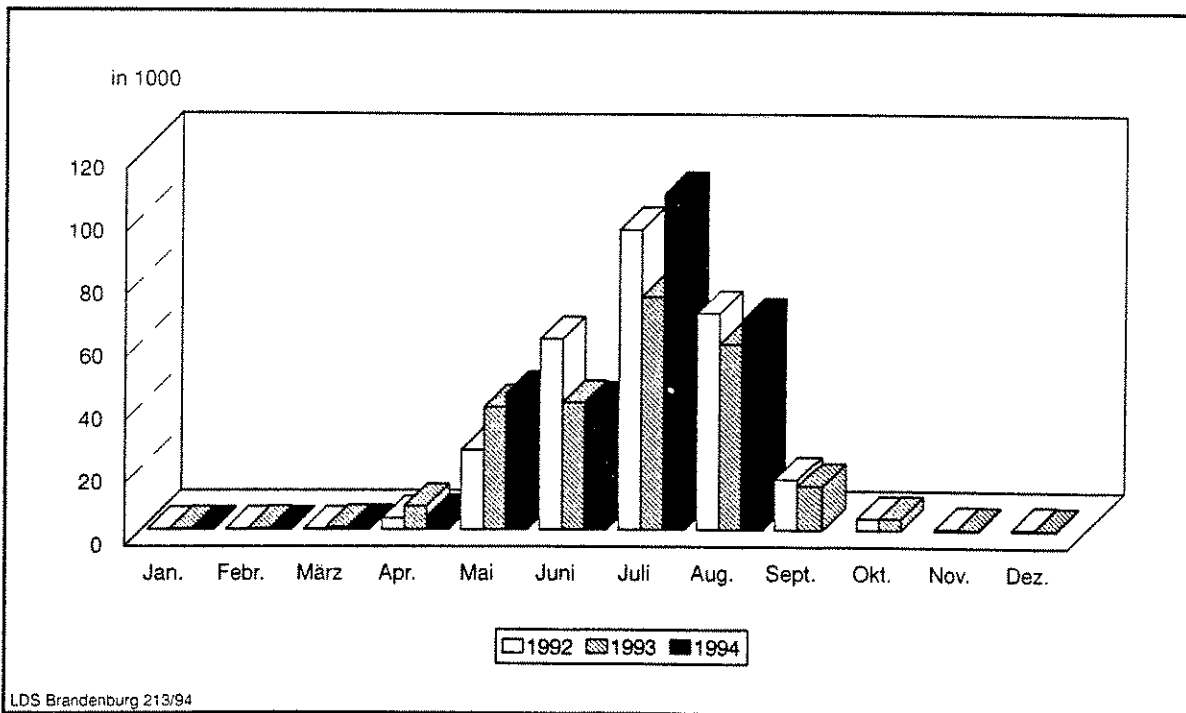
^{*)} in den neuen Bundesländern seit Mai 1991 durch die amtliche Statistik erfaßt
rechnerischer Wert (Übernachtungen/angebotene Bettentage) x 100

1) November des vorhergehenden Jahres bis einschließlich April des jeweiligen Jahres

2) Mai bis einschließlich Oktober

**4. Ankünfte von Gästen auf Campingplätzen mit Urlaubscamping
- nach Monaten bzw. zusammengefaßten Zeiträumen¹⁾ -**

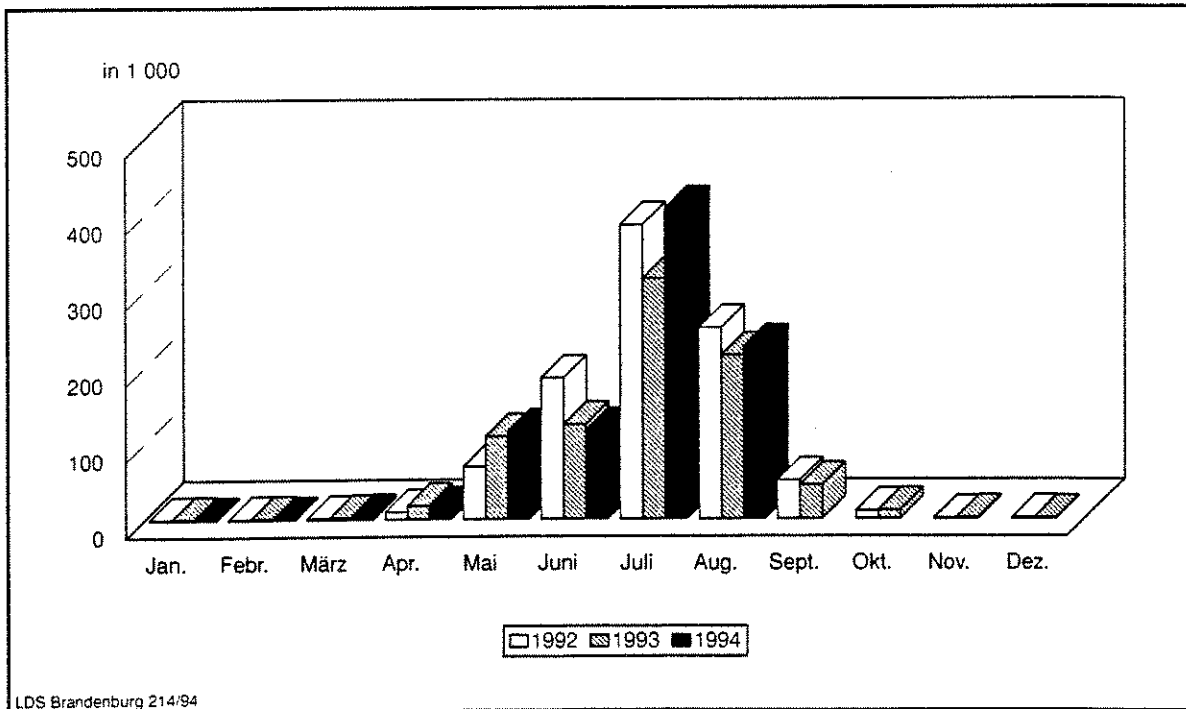
Zeitraum	1991	1992	1993	1994
	Anzahl			
Januar	.	71	267	157
Februar	.	115	316	182
März	.	177	700	632
April	.	3 519	7 381	3 940
Mai	14 975	25 397	38 998	43 300
Juni	33 930	60 918	40 498	39 956
Juli	85 942	95 787	74 401	107 014
August	67 058	69 153	59 252	66 863
September	14 764	16 123	14 052	...
Oktober	2 827	3 626	3 732	...
November	140	456	368	...
Dezember	102	511	275	...
Winterhalbjahr ¹⁾	.	4 124	9 631	5 554
Sommerhalbjahr ²⁾	219 496	271 004	230 933	...
Jahr	.	275 853	240 240	...



*) in den neuen Bundesländern seit Mai 1991 durch die amtliche Statistik erfaßt
 1) November des vorhergehenden Jahres bis einschließlich April des jeweiligen Jahres
 2) Mai bis einschließlich Oktober

**5. Übernachtungen von Gästen auf Campingplätzen mit Urlaubscamping
- nach Monaten bzw. zusammengefaßten Zeiträumen ¹⁾ -**

Zeitraum	1991	1992	1993	1994
	Anzahl			
Januar	.	1 119	1 516	418
Februar	.	1 213	1 727	734
März	.	1 753	2 650	3 858
April	.	9 929	18 018	12 941
Mai	45 077	69 241	108 713	114 427
Juni	128 113	185 547	124 136	115 844
Juli	374 672	387 526	316 770	408 248
August	257 447	251 792	215 612	226 145
September	48 624	50 751	44 906	...
Oktober	9 292	10 613	11 339	...
November	1 926	918	1 973	...
Dezember	1 257	1 649	1 004	...
Winterhalbjahr ¹⁾	.	17 197	26 478	20 928
Sommerhalbjahr ²⁾	863 225	955 470	821 476	...
Jahr	.	972 051	848 364	...



*) in den neuen Bundesländern seit Mai 1991 durch die amtliche Statistik erfaßt

1) November des vorhergehenden Jahres bis einschließlich April des jeweiligen Jahres

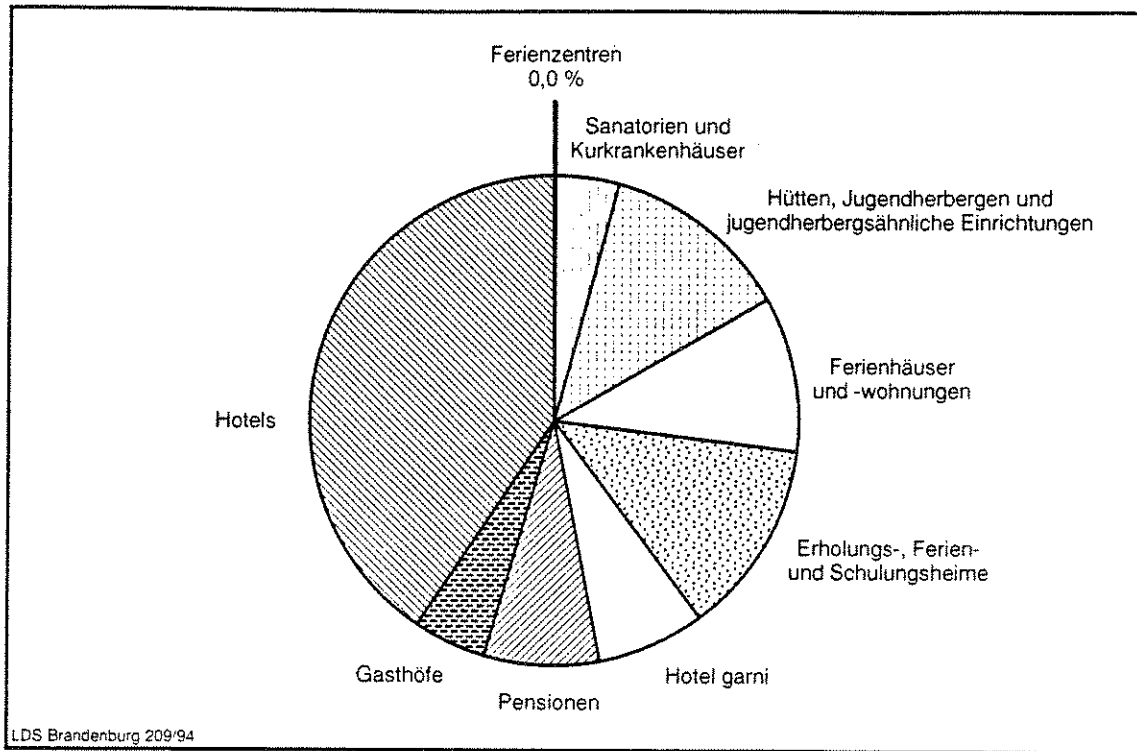
2) Mai bis einschließlich Oktober

II. Weitere Ergebnistabellen

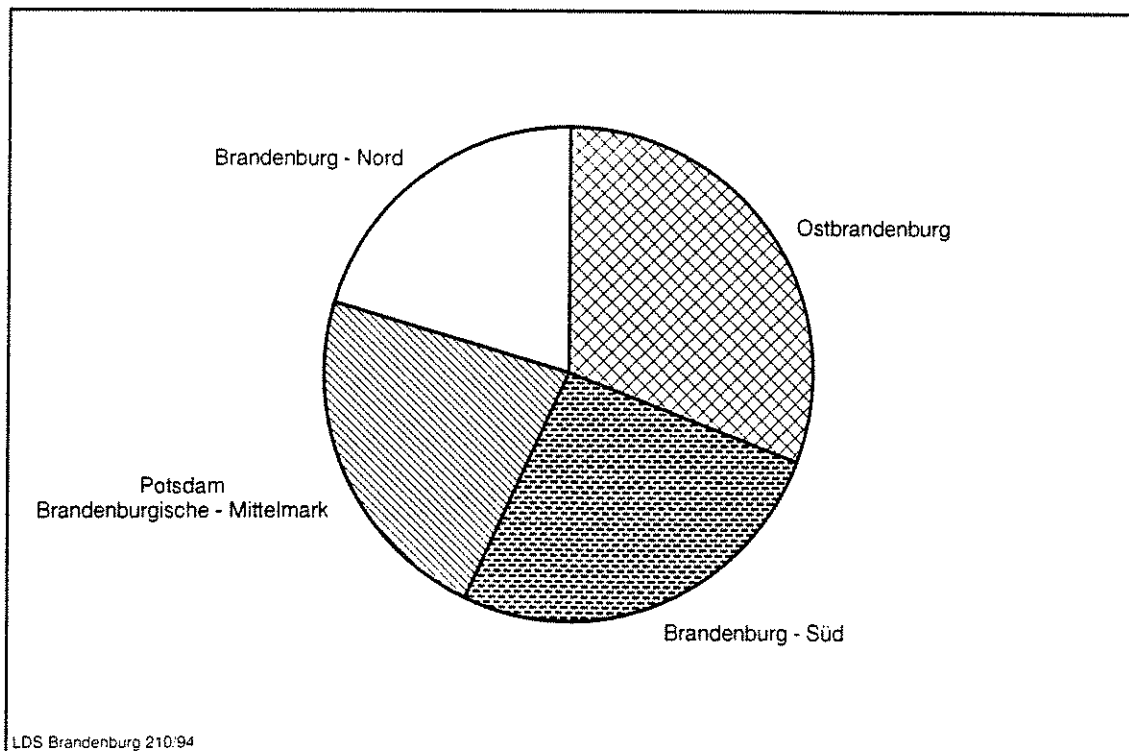
6. Ausgewählte Beherbergungsarten nach Regionalverbänden und Verwaltungsbezirken

Regionalverband Verwaltungsbezirk	August 94							
	Beherbergungsstätten insgesamt	Ausgewählte Beherbergungsarten						
		Hotels	Gasthöfe	Pensionen	Hotels garnis	Erholungs-, Ferien- und Schulungsheime	Ferienhäuser und -wohnungen	Hütten, Jugendherbergen u.ä. Einrichtungen
Anzahl								
Brandenburg-Nord	225	84	28	39	13	22	29	5
Oberhavel	64	19	12	11	4	7	9	2
Ostprignitz-Ruppin	67	30	5	11	3	3	11	2
Prignitz	32	17	6	4	-	3	1	-
Uckermark	62	18	5	13	6	9	8	1
Potsdam-Brandenburgische Mittelmark	223	85	21	31	25	17	32	9
Brandenburg an der Havel, Stadt	15	5	1	4	2	1	1	1
Potsdam, Stadt	15	9	-	1	3	-	1	1
Havelland	29	13	3	3	2	1	3	3
Potsdam-Mittelmark	103	39	8	11	12	10	18	3
Teltow-Fläming	61	19	9	12	6	5	9	1
Ostbrandenburg	259	78	23	43	17	38	31	22
Frankfurt (Oder), Stadt	13	4	3	3	1	1	1	-
Barnim	66	27	9	8	3	8	6	4
Märkisch-Oderland	78	20	3	20	7	10	9	6
Oder-Spree	102	27	8	12	6	19	15	12
Brandenburg-Süd	256	100	26	50	16	25	22	14
Cottbus, Stadt	11	8	-	1	-	1	-	1
Dahme-Spreewald	85	26	8	11	3	11	18	7
Elbe-Elster	43	18	5	8	5	4	-	1
Oberspreewald-Lausitz	52	23	6	14	2	4	2	1
Spree-Neiße	65	25	7	16	6	5	2	4
Land Brandenburg	963	347	98	163	71	102	114	50

7. Anteil der in den einzelnen Beherbergungsarten angebotenen Bettenkapazität an den angebotenen Betten/Schlafgelegenheiten aller Beherbergungsstätten im Land Brandenburg



8. Anteil der in den einzelnen Regionalverbänden des Landes Brandenburg angebotenen Bettenkapazität in den Beherbergungsstätten an der Bettenkapazität in den Beherbergungsstätten des Landes insgesamt



9. Beherbergungsstätten, Gästebetten und Kapazitätsauslastung nach Regionalverbänden und Verwaltungsbezirken

Regionalverband Verwaltungsbezirk	Beherbergungsstätten		Betten/Schlafgelegenheiten		Durchschnittliche Auslastung der angebotenen Betten ¹⁾		
	insgesamt	darunter geöffnete	insgesamt	darunter angebotene			
	August 1994					seit Jahresbeginn	
	Anzahl				%		
Brandenburg-Nord	225	207	10 967	9 290			
Oberhavel	64	59	2 301	2 030	36,8	33,8	
Ostprignitz-Ruppin	67	62	2 865	2 431	52,0	40,6	
Prignitz	32	30	982	936	48,0	44,7	
Uckermark	62	56	4 819	3 893	66,8	51,1	
Potsdam-Brandenburgische Mittelmark	223	205	11 365	10 321			
Brandenburg an der Havel, Stadt	15	14	822	756	33,2	31,5	
Potsdam, Stadt	15	14	1 409	1 319	49,7	47,8	
Havelland	29	28	1 276	1 219	31,1	39,7	
Potsdam-Mittelmark	103	91	5 370	4 778	42,4	38,0	
Teltow-Fläming	61	58	2 488	2 249	41,0	38,6	
Ostbrandenburg	259	241	15 220	13 918			
Frankfurt (Oder), Stadt	13	12	652	624	38,8	39,7	
Barnim	66	60	4 951	4 359	43,6	39,3	
Märkisch-Oderland	78	71	3 506	3 024	47,8	43,8	
Oder-Spree	102	98	6 111	5 911	41,4	36,7	
Brandenburg-Süd	256	244	12 436	11 825			
Cottbus, Stadt	11	11	1 121	1 088	40,5	33,4	
Dahme-Spreewald	85	77	5 023	4 692	42,5	38,7	
Elbe-Elster	43	42	1 447	1 376	42,8	42,8	
Oberspreewald-Lausitz	52	52	2 300	2 251	36,6	28,2	
Spree-Neiße	65	62	2 545	2 418	45,3	36,9	
Land Brandenburg	963	897	49 988	45 354	44,3	39,4	

1) Rechnerischer Wert (Übernachtungen/angebotene Bettentage) x 100

10. Beherbergungsarten nach Größenklassen und Kapazitätsauslastung

Beherbergungsarten mit ... bis ... angebotenen Gästebetten	Beherbergungsstätten		Betten/Schlafgelegenheiten		Durchschnittliche Auslastung der angebotenen Betten ¹⁾	
	insgesamt	darunter geöffnete	insgesamt	darunter angebotene		
	August 1994					seit Jahres- beginn
Anzahl					%	
Hotels unter 12	29	12	820	126	38,7	35,2
12 - 14	21	21	290	277	37,0	34,5
15 - 19	31	31	537	520	31,5	28,4
20 - 29	66	66	1 647	1 617	41,2	36,8
30 - 99	156	156	8 044	7 701	41,2	35,2
100 - 249	36	36	4 989	4 826	42,2	34,9
250 - 499	7	7	2 331	2 320	39,8	34,0
500 - 999	-	-	-	-	-	-
1000 und mehr	1	1	1 020	1 020	.	.
insgesamt	347	330	19 678	18 407	43,6	36,1
Gasthöfe unter 12	23	14	365	136	43,6	32,7
12 - 14	21	21	268	264	30,7	26,1
15 - 19	19	19	336	328	38,5	32,3
20 - 29	15	15	348	343	42,3	37,8
30 - 99	18	18	790	781	43,0	35,9
100 - 249	2	2	358	358	.	.
insgesamt	98	89	2 465	2 210	41,6	34,8
Pensionen unter 12	48	39	842	389	45,0	35,8
12 - 14	28	28	368	361	40,4	37,3
15 - 19	28	28	474	462	45,7	32,5
20 - 29	31	31	722	718	37,4	29,6
30 - 99	27	27	1 340	1 275	34,4	33,2
100 - 249	1	1	154	154	.	.
insgesamt	163	154	3 900	3 359	40,5	34,9
Hotels garnis unter 12	8	3	608	29	39,7	39,8
12 - 14	5	5	62	62	45,3	35,4
15 - 19	9	9	152	152	47,0	40,7
20 - 29	16	16	391	374	33,6	33,9
30 - 99	25	25	1 202	1 165	32,1	36,1
100 - 249	6	6	787	787	39,3	41,2
250 - 499	2	2	686	681	.	.
insgesamt	71	66	3 888	3 250	39,9	42,6

1) Rechnerischer Wert (Übernachtungen/angebotene Bettentage) x 100

Noch: 10. Beherbergungsarten nach Größenklassen und Kapazitätsauslastung

Beherbergungsarten mit ... bis ...	Beherbergungsstätten		Betten/Schlafgelegenheiten		Durchschnittliche Auslastung der angebotenen Betten ¹⁾		
	insgesamt	darunter geöffnete	insgesamt	darunter angebotene			
angebotenen Gästebetten	August 1994					seit Jahres- beginn	
	Anzahl					%	
Erholungs-, Ferien- und Schulungsheime							
unter 12	7	-	387	-	-	-	-
12 - 14	1	1	14	14	.	.	.
15 - 19	2	2	37	35	.	.	.
20 - 29	18	18	451	430	37,7	29,1	
30 - 99	62	62	3 299	2 982	44,2	41,2	
100 - 249	9	9	1 337	1 307	42,4	39,0	
250 - 499	3	3	1 131	1 131	17,9	29,7	
insgesamt	102	95	6 656	5 899	38,0	37,9	
Ferienzentren							
unter 12	-	-	-	-	-	-	-
15 - 19	1	1	22	18	.	.	.
insgesamt	1	1	22	18	.	.	.
Ferienhäuser und -wohnungen							
unter 12	23	7	610	70	29,7	29,8	
12 - 14	6	6	82	74	43,7	44,1	
15 - 19	16	16	265	259	51,6	38,8	
20 - 29	25	25	653	619	49,1	35,6	
30 - 99	34	34	1 726	1 671	45,6	37,1	
100 - 249	7	7	976	976	44,3	37,8	
250 - 499	3	3	926	926	31,4	21,6	
insgesamt	114	98	5 238	4 595	43,0	33,0	

1) Rechnerischer Wert (Übernachtungen/angebotene Bettentage) x 100

Noch: 10. Beherbergungsarten nach Größenklassen und Kapazitätsauslastung

Beherbergungsarten mit ... bis ...	Beherbergungsstätten		Betten/Schlafgelegenheiten		Durchschnittliche Auslastung der angebotenen Betten ¹⁾		
	insgesamt	darunter geöffnete	insgesamt	darunter angebotene			
angebotenen Gästebetten	August 1994					seit Jahres- beginn	
	Anzahl				%		
Hütten, Jugendherbergen u.ä. Einrichtungen unter 12	4	1	202	11	.	.	
12 - 14	1	1	14	14	.	.	
15 - 19	-	-	-	-	-	-	
20 - 29	4	4	99	99	41,6	36,9	
30 - 99	28	28	1 776	1 703	41,4	41,0	
100 - 249	10	10	1 362	1 355	41,0	44,6	
250 - 499	-	-	-	-	-	.	
500 - 999	2	2	1 374	1 374	.	.	
1000 und mehr	1	1	1 343	1 222	.	.	
insgesamt	50	47	6 170	5 778	43,8	43,2	
Heilstätten, Sanatorien, Kur- u. Rehabilitations- einrichtungen u.ä. unter 12	-	-	-	-	-	-	
12 - 14	-	-	-	-	-	-	
15 - 19	-	-	-	-	-	-	
20 - 29	2	2	46	42	.	.	
30 - 99	8	8	501	375	78,9	74,2	
100 - 249	7	7	1 424	1 421	98,0	94,4	
insgesamt	17	17	1 971	1 838	92,8	88,7	
Beherbergungsarten insgesamt unter 12	142	76	3 834	761	42,2	34,9	
12 - 14	83	83	1 098	1 066	37,6	34,1	
15 - 19	106	106	1 823	1 774	41,1	32,6	
20 - 29	177	177	4 357	4 242	40,8	34,6	
30 - 99	358	358	18 678	17 653	41,9	37,8	
100 - 249	78	78	11 387	11 184	50,0	45,4	
250 - 499	15	15	5 074	5 058	35,4	34,7	
500 - 999	2	2	1 374	1 374	.	.	
1000 und mehr	2	2	2 363	2 242	.	.	
insgesamt	963	897	49 988	45 354	44,3	39,4	

1) Rechnerischer Wert (Übernachtungen/angebotene Bettentage) x 100

11. Ankünfte der Gäste in Beherbergungsstätten nach Regionalverbänden und Verwaltungsbezirken sowie nach zusammengefaßten Gästegruppen - im Berichtsmonat -

Regionalverband Verwaltungsbezirk	August 1994					
	Ankünfte insgesamt		davon Gäste aus			
			der BRD		dem Ausland	
	Ist	Veränd. z. Vorjahr	Ist	Veränd. z. Vorjahr	Ist	Veränd. z. Vorjahr
Anzahl	%	Anzahl	%	Anzahl	%	
Brandenburg-Nord	37 659	8,5	36 150	9,8	1 509	85,1
Oberhavel	7 547	22,7	7 146	26,7	401	-20,9
Ostprignitz-Ruppin	12 927	23,1	12 478	24,2	449	-0,7
Prignitz	3 220	-10,4	3 128	-6,4	92	-63,3
Uckermark	13 965	-3,4	13 398	-3,5	567	0,2
Potsdam-Brandenburgische Mittelmark	45 279	28,1	41 281	31,6	3 998	0,4
Brandenburg an der Havel, Stadt	3 676	127,1	3 573	125,7	103	186,1
Potsdam, Stadt	9 973	-0,4	8 569	5,7	1 404	-26,3
Havelland	3 863	24,9	3 652	32,9	211	-38,7
Potsdam-Mittelmark	18 653	20,5	17 290	23,1	1 363	-4,9
Teltow-Fläming	9 114	77,0	8 197	67,9	917	244,7
Ostbrandenburg	40 855	9,6	38 644	9,6	2 211	8,7
Frankfurt (Oder), Stadt	3 989	-14,9	3 265	-19,8	724	17,3
Barnim	12 706	-1,8	12 086	-5,1	620	193,8
Märkisch-Oderland	8 482	45,5	8 163	46,6	319	23,2
Oder-Spree	15 678	13,3	15 130	17,4	548	-42,2
Brandenburg-Süd	50 953	29,8	48 626	28,7	2 327	57,5
Cottbus, Stadt	6 406	0,4	6 140	-0,5	266	26,7
Dahme-Spreewald	18 207	11,0	17 209	8,5	998	86,5
Elbe-Elster	4 939	17,5	4 868	18,6	71,0	-27,6
Oberspreewald-Lausitz	10 822	57,2	10 210	56,3	612	73,9
Spree-Neiße	10 579	96,4	10 199	99,9	380	33,8
Land Brandenburg	174 746	19,2	164 701	19,9	10 045	8,3

12. Ankünfte der Gäste in Beherbergungsstätten nach Regionalverbänden und Verwaltungsbezirken sowie nach zusammengefaßten Gästegruppen - seit Jahresbeginn -

Regionalverband Verwaltungsbezirk	01.01. - 31.08.1994					
	Ankünfte insgesamt		davon Gäste aus			
			der BRD		dem Ausland	
	Ist	Veränd. z. Vorjahr	Ist	Veränd. z. Vorjahr	Ist	Veränd. z. Vorjahr
	Anzahl	%	Anzahl	%	Anzahl	%
Brandenburg-Nord	222 509	24,4	211 613	24,5	10 896	22,8
Oberhavel	52 379	50,8	49 446	53,5	2 933	16,9
Ostprignitz-Ruppin	62 298	17,9	59 299	17,6	2 999	24,8
Prignitz	24 505	19,6	23 144	20,0	1 361	12,6
Uckermark	83 327	17,6	79 724	17,1	3 603	30,9
Potsdam-Brandenburgische Mittelmark	304 400	31,8	282 001	32,6	22 399	22,4
Brandenburg an der Havel, Stadt	22 683	106,4	21 516	100,9	1 167	312,4
Potsdam, Stadt	65 923	-7,8	56 821	-8,7	9 102	-2,0
Havelland	28 404	63,5	27 088	66,9	1 316	15,6
Potsdam-Mittelmark	124 754	28,0	118 521	29,5	6 233	4,3
Teltow-Fläming	62 636	86,4	58 055	81,6	4 581	183,0
Ostbrandenburg	327 145	35,0	311 962	36,7	15 183	6,3
Frankfurt (Oder), Stadt	30 914	0,4	27 466	1,2	3 448	-5,8
Barnim	113 480	34,4	109 498	32,7	3 982	102,3
Märkisch-Oderland	66 844	71,0	64 237	73,3	2 607	29,0
Oder-Spree	115 907	31,6	110 761	36,0	5 146	-22,5
Brandenburg-Süd	325 811	44,4	312 174	44,4	13 637	43,0
Cottbus, Stadt	43 178	32,1	40 748	34,3	2 430	3,0
Dahme-Spreewald	117 242	30,2	111 846	28,4	5 396	83,6
Elbe-Elster	37 758	50,3	37 116	51,0	642	17,2
Oberspreewald-Lausitz	63 035	55,9	59 862	56,2	3 173	50,0
Spree-Neiße	64 598	73,0	62 602	75,0	1 996	26,6
Land Brandenburg	1 179 865	34,4	1 117 750	35,2	62 115	21,8

13. Übernachtungen der Gäste in Beherbergungsstätten nach Regionalverbänden und Verwaltungsbezirken sowie nach zusammengefaßten Gästegruppen - im Berichtsmonat -

Regionalverband Verwaltungsbezirk	August 94					
	Übernachtungen insgesamt		davon Gäste aus			
			der BRD		dem Ausland	
	Ist	Veränd. z. Vorjahr	Ist	Veränd. z. Vorjahr	Ist	Veränd. z. Vorjahr
Anzahl	%	Anzahl	%	Anzahl	%	
Brandenburg-Nord	150 563	13,6	141 399	13,9	9 164	9,0
Oberhavel	23 160	24,8	21 999	28,4	1 161	-18,0
Ostprignitz-Ruppin	38 906	-1,0	35 542	0,6	3 364	-15,7
Prignitz	13 914	18,9	13 549	25,0	365	-58,0
Uckermark	74 583	18,4	70 309	15,5	4 274	102,5
Potsdam-Brandenburgische Mittelmark	128 632	20,2	116 721	21,3	11 911	10,6
Brandenburg an der Havel, Stadt	7 791	97,9	7 230	86,1	561	958,5
Potsdam, Stadt	20 314	-15,6	17 570	-9,5	2 744	-40,9
Havelland	11 741	35,3	11 368	45,9	373	-58,0
Potsdam-Mittelmark	60 590	19,7	54 788	17,9	5 802	40,8
Teltow-Fläming	28 196	42,9	25 765	38,2	2 431	123,8
Ostbrandenburg	185 708	44,3	177 058	43,6	8 650	60,8
Frankfurt (Oder), Stadt	7 515	-27,1	6 638	-30,2	877	9,5
Barnim	58 783	33,9	55 871	28,9	2 912	448,4
Märkisch-Oderland	44 636	123,7	43 284	125,8	1 352	72,4
Oder-Spree	74 774	37,1	71 265	38,9	3 509	7,5
Brandenburg-Süd	152 155	49,8	142 766	45,3	9 389	175,3
Cottbus, Stadt	13 652	38,2	12 366	29,1	1 286	331,5
Dahme-Spreewald	61 299	42,4	56 512	34,0	4 787	446,5
Elbe-Elster	18 240	17,8	18 025	18,9	215	-34,7
Oberspreewald-Lausitz	25 508	57,6	24 029	53,4	1 479	183,9
Spree-Neiße	33 456	97,1	31 834	103,0	1 622	25,2
Land Brandenburg	617 058	31,3	577 944	30,8	39 114	40,3

**14. Übernachtungen der Gäste in Beherbergungsstätten nach Regionalverbänden und Verwaltungsbezirken sowie nach zusammengefaßten Gästegruppen
- seit Jahresbeginn -**

Regionalverband Verwaltungsbezirk	01.01. - 31.08.1994					
	Übernachtungen insgesamt		davon Gäste aus			
			der BRD		dem Ausland	
	Ist	Veränd. z. Vorjahr	Ist	Veränd. z. Vorjahr	Ist	Veränd. z. Vorjahr
Anzahl	%	Anzahl	%	Anzahl	%	
Brandenburg-Nord	850 864	33,2	797 404	31,3	53 460	69,2
Oberhavel	136 889	41,2	128 801	44,3	8 088	4,6
Ostprignitz-Ruppin	196 619	18,9	183 281	16,5	13 338	66,1
Prignitz	100 787	25,4	97 630	26,5	3 157	-0,1
Uckermark	416 569	40,6	387 692	36,7	28 877	128,8
Potsdam-Brandenburgische Mittelmark	873 987	29,8	800 311	27,4	73 676	51,3
Brandenburg an der Havel, Stadt	52 949	61,2	47 716	52,3	5 233	245,4
Potsdam, Stadt	149 487	-7,0	129 199	-8,2	20 288	1,0
Havelland	80 489	53,3	75 659	54,6	4 830	35,7
Potsdam-Mittelmark	399 314	28,4	371 729	25,7	27 585	79,8
Teitow-Fläming	191 748	64,8	176 008	62,8	15 740	92,3
Ostbrandenburg	1 148 735	46,2	1 085 895	45,8	62 840	52,2
Frankfurt (Oder), Stadt	59 318	-4,6	53 681	-6,1	5 637	11,9
Barnim	382 004	35,1	365 309	33,0	16 695	107,3
Märkisch-Oderland	280 727	103,1	268 765	104,1	11 962	82,8
Oder-Spree	426 686	40,9	398 140	41,6	28 546	31,8
Brandenburg-Süd	906 816	55,5	860 598	53,7	46 218	99,7
Cottbus, Stadt	84 854	41,5	77 068	39,2	7 786	68,2
Dahme-Spreewald	354 075	49,2	336 010	45,1	18 065	210,0
Elbe-Elster	140 491	81,2	138 036	83,4	2 455	7,4
Oberspreewald-Lausitz	147 044	54,2	138 754	52,8	8 290	82,8
Spree-Neiße	180 352	62,8	170 730	62,7	9 622	64,4
Land Brandenburg	3 780 402	41,1	3 544 208	39,8	236 194	63,3

**15. Durchschnittliche Aufenthaltsdauer der Gäste in Beherbergungsstätten nach Regionalverbänden und Verwaltungsbezirken
- Berichtsmonat und seit Jahresbeginn -**

Regionalverband Verwaltungsbezirk	Durchschnittliche Aufenthaltsdauer der Gäste insgesamt ¹⁾		davon der Gäste aus			
			der BRD		dem Ausland	
	Aug.94	01.01. - 31.08.94	Aug. 94	01.01. - 31.08.94	Aug. 94	01.01. - 31.08.94
Tage						
Brandenburg-Nord	4,0	3,8	3,9	3,8	6,1	6,5
Oberhavel	3,1	2,6	3,1	2,6	2,9	2,8
Ostprignitz-Ruppin	3,0	3,2	2,8	3,1	7,5	4,4
Prignitz	4,3	4,1	4,3	4,2	4,0	2,3
Uckermark	5,3	5,0	5,2	4,9	7,5	8,0
Potsdam-Brandenburgische Mittelmark	2,8	2,9	3,1	2,8	2,9	3,3
Brandenburg an der Havel, Stadt	2,1	2,3	2,0	2,2	5,4	4,5
Potsdam, Stadt	2,0	2,3	2,1	2,3	2,0	2,2
Havelland	3,0	2,8	3,1	2,8	1,8	3,7
Potsdam-Mittelmark	3,2	3,2	3,2	3,1	4,3	4,4
Teltow-Fläming	3,1	3,1	3,1	3,0	2,7	3,4
Ostbrandenburg	4,5	3,5	4,6	3,5	3,9	4,1
Frankfurt (Oder), Stadt	1,9	1,9	2,0	2,0	1,2	1,6
Barnim	4,6	3,4	4,6	3,3	4,7	4,2
Märkisch-Oderland	5,3	4,2	5,3	4,2	4,2	4,6
Oder-Spree	4,8	3,7	4,7	3,6	6,4	5,5
Brandenburg- Süd	3,0	2,8	2,9	2,7	4,0	3,4
Cottbus, Stadt	2,1	2,0	2,0	1,9	4,8	3,2
Dahme-Spreewald	3,4	3,0	3,3	3,0	4,8	3,3
Elbe-Elster	3,7	3,7	3,7	3,7	3,0	3,8
Oberspreewald-Lausitz	2,4	2,3	2,4	2,3	2,4	2,6
Spree-Neiße	3,2	2,8	3,1	2,7	4,3	4,8
Land Brandenburg	3,5	3,2	3,5	3,2	3,9	3,8

1) Rechnerischer Wert (Übernachtungen/Ankünfte)

16. Ankünfte, Übernachtungen und durchschnittliche Aufenthaltsdauer der Gäste in Beherbergungsstätten nach Betriebsarten - im Berichtsmonat -

Betriebsart	August 1994				
	Gästeankünfte		Gästeübernachtungen		Durchschnittliche Aufenthaltsdauer ¹⁾
	Ist	Veränd. z. Vorjahr	Ist	Veränd. z. Vorjahr	
	Anzahl	%	Anzahl	%	Tage
Insgesamt	174 746	19,2	617 058	31,3	3,5
darunter:					
Hotels	99 238	11,7	248 654	20,7	2,5
Gasthöfe	10 784	25,4	28 420	30,2	2,6
Pensionen	12 621	90,8	42 012	103,4	3,3
Hotels garnis	10 724	27,7	39 933	31,8	3,7
Erholungs-, Ferien- und Schulungsheime	13 337	52,6	67 046	62,9	5,0
Ferienhäuser und -wohnungen	10 545	51,4	61 145	10,2	5,8
Hütten, Jugendherbergen u.ä	15 743	-7,6	76 706	34,1	4,9
Heilstätten, Sanatorien u.ä.	1 662	24,0	52 878	43,2	31,8

17. Ankünfte, Übernachtungen und durchschnittliche Aufenthaltsdauer der Gäste in Beherbergungsstätten nach Betriebsarten - seit Jahresbeginn -

Betriebsart	01.01. - 31.08.1994				
	Gästeankünfte		Gästeübernachtungen		Durchschnittliche Aufenthaltsdauer ¹⁾
	Ist	Veränd. z. Vorjahr	Ist	Veränd. z. Vorjahr	
	Anzahl	%	Anzahl	%	Tage
Insgesamt	1 179 865	34,4	3 780 402	41,1	3,2
darunter:					
Hotels	647 156	26,9	1 499 498	28,8	2,3
Gasthöfe	70 999	31,2	175 629	51,6	2,5
Pensionen	81 564	97,0	255 716	101,5	3,1
Hotels garnis	76 302	72,9	342 152	70,5	4,5
Erholungs-, Ferien- und Schulungsheime	113 288	72,9	425 216	70,0	3,8
Ferienhäuser und -wohnungen	40 103	16,6	248 730	12,5	6,2
Hütten, Jugendherbergen u.ä	138 445	15,4	487 556	24,5	3,5
Heilstätten, Sanatorien u.ä.	11 708	47,0	344 798	65,6	29,4

¹⁾ Rechnerischer Wert (Übernachtungen/Ankünfte)

18. Ankünfte, Übernachtungen und durchschnittliche Aufenthaltsdauer der Gäste in Beherbergungsstätten nach Herkunftsländern - im Berichtsmonat -

Herkunftsland (ständiger Wohnsitz)	August 1994				
	Ankünfte		Übernachtungen		Durchschnittliche Aufenthaltsdauer ¹⁾
	Ist	Veränderung zum Vorjahr	Ist	Veränderung zum Vorjahr	
	Anzahl	%	Anzahl	%	Tage
Insgesamt	174 746	19,2	617 058	31,3	3,5
BRD	164 701	19,9	577 944	30,8	3,5
Ausland	10 045	8,3	39 114	40,3	3,9
Europa	8 868	7,5	35 078	39,1	4,0
Baltische Staaten	81	x	345	x	4,3
Belgien	258	-18,6	673	18,7	2,6
Dänemark	1 643	107,4	3 059	71,8	1,9
Finnland	130	-9,1	469	53,8	3,6
Frankreich	592	-22,9	2 601	120,1	4,4
Griechenland	26	-18,7	76	-41,1	2,9
Großbritannien und Nordirland	902	-11,7	5 421	95,8	6,0
Republik Irland	69	392,9	313	367,2	4,5
Island	-	-	-	-	-
Italien	517	22,2	1 960	83,9	3,8
Luxemburg	16	14,3	36	9,1	2,3
Niederlande	1 439	2,1	3 243	-18,5	2,3
Norwegen	117	20,6	297	-4,5	2,5
Österreich	542	45,3	2 241	81,6	4,1
Polen	384	-14,1	2 589	4,1	6,7
Portugal	163	805,6	1 194	x	7,3
Rußland	429	x	1 803	x	4,2
Schweden	365	-14,7	797	-9,7	2,2
Schweiz	199	-47,9	569	-50,5	2,9
Spanien	127	-38,9	316	-41,5	2,5
Tschechische Republik	288	x	1 247	x	4,3
Türkei	67	-10,7	217	-70,9	3,2
Ungarn	236	124,8	4 549	x	19,3
sonstige europäische Länder	278	x	1 063	x	3,8

1) Rechnerischer Wert (Übernachtungen/Ankünfte)

Noch: 18. Ankünfte, Übernachtungen und durchschnittliche Aufenthaltsdauer der Gäste in Beherbergungsstätten nach Herkunftsländern - im Berichtsmonat -

Herkunftsland (ständiger Wohnsitz)	August 1994				
	Ankünfte		Übernachtungen		Durchschnittliche Aufenthaltsdauer ¹⁾
	Ist	Veränd. z. Vorjahr	Ist	Veränd. z. Vorjahr	
	Anzahl	%	Anzahl	%	Tage
Afrika	65	242,1	475	493,8	7,3
Republik Südafrika	4	-20,0	8	-68,0	2,0
sonstige afrikanische Länder	61	335,7	467	749,1	7,7
Asien	328	8,6	1 217	80,8	3,7
Arabische Golfstaaten	15	x	52	x	3,5
VR China und Hongkong	43	x	149	x	3,5
Israel	48	45,5	87	24,3	1,8
Japan	106	-47,3	192	-55,9	1,8
Südkorea	25	x	259	x	10,4
Taiwan	25	x	30	x	1,2
sonstige asiatische Länder	66	x	448	x	6,8
Amerika gesamt	448	5,7	1 534	13,0	3,4
Brasilien	13	85,7	25	-10,7	1,9
Kanada	66	34,7	292	86,0	4,4
Mittelamerika und Karibik	7	x	29	x	4,1
USA	338	-0,9	1 140	4,2	3,4
sonstige südamerikanische Länder	24	x	48	x	2,0
Australien-Neuseeland-Ozeanien	64	156,0	120	150,0	1,9
Ohne Angaben	272	8,4	690	38,8	2,5

1) Rechnerischer Wert (Übernachtungen/Ankünfte)

19. Ankünfte, Übernachtungen und durchschnittliche Aufenthaltsdauer der Gäste in Beherbergungsstätten nach Herkunftsländern - seit Jahresbeginn -

Herkunftsland (ständiger Wohnsitz)	01.01. - 31.08.1994				
	Ankünfte		Übernachtungen		Durchschnittliche Aufenthaltsdauer ¹⁾
	Ist	Veränd. z. Vorjahr	Ist	Veränd. z. Vorjahr	
	Anzahl	%	Anzahl	%	Tage
Insgesamt	1 179 865	34,4	3 780 402	41,1	3,2
BRD	1 117 750	35,2	3 544 208	39,8	3,2
Ausland	62 115	21,8	236 194	63,3	3,8
Europa	54 271	23,6	210 614	69,7	3,9
Baltische Staaten	1 283	x	4 560	x	3,6
Belgien	1 944	20,8	4 791	52,8	2,5
Dänemark	7 977	54,1	16 628	68,0	2,1
Finnland	1 020	36,7	9 928	551,0	9,7
Frankreich	3 023	17,1	12 881	117,8	4,3
Griechenland	246	20,6	854	55,6	3,5
Großbritannien und Nordirland	4 257	12,9	24 354	131,4	5,7
Republik Irland	446	418,6	5 354	960,2	12
Island	48	182,4	64	36,2	1,3
Italien	2 268	76,2	10 040	153,9	4,4
Luxemburg	370	166,2	1 140	84,8	3,1
Niederlande	7 907	4,3	20 359	8,9	2,6
Norwegen	1 058	4,3	2 472	34,6	2,3
Österreich	3 374	21,8	10 700	38,7	3,2
Polen	3 861	29,3	20 699	42,7	5,4
Portugal	505	573,3	5 960	x	11,8
Rußland	2 876	x	11 668	x	4,1
Schweden	3 419	37,9	7 621	87,2	2,2
Schweiz	1 664	9,5	4 452	20,7	2,7
Spanien	589	32,4	1 982	101,0	3,4
Tschechische Republik	2 553	x	10 620	x	4,2
Türkei	590	12,4	2 732	10,6	4,6
Ungarn	1 105	70,0	12 468	379,4	11,3
sonstige europäische Länder	1 888	x	8 287	x	4,4

1) Rechnerischer Wert (Übernachtungen/Ankünfte)

Noch: 19. Ankünfte, Übernachtungen und durchschnittliche Aufenthaltsdauer der Gäste in Beherbergungsstätten nach Herkunftsländern - seit Jahresbeginn -

Herkunftsland (ständiger Wohnsitz)	01.01. - 31.08.1994				
	Ankünfte		Übernachtungen		Durchschnittliche Aufenthaltsdauer ¹⁾
	Ist	Veränd. z. Vorjahr	Ist	Veränd. z. Vorjahr	
	Anzahl	%	Anzahl	%	Tage
Afrika	308	136,9	1 295	298,5	4,2
Republik Südafrika	41	36,7	72	10,8	1,8
sonstige afrikanische Länder	267	167,0	1 223	370,4	4,6
Asien	1 510	31,6	7 918	31,4	5,2
Arabische Golfstaaten	54	x	133	x	2,5
VR China und Hongkong	160	x	1 134	x	7,1
Israel	124	12,7	248	5,5	2,0
Japan	361	-11,3	751	-14,7	2,1
Südkorea	244	x	1 680	x	6,9
Taiwan	41	x	232	x	5,7
sonstige asiatische Länder	526	x	3 740	x	7,1
Amerika gesamt	3 008	11,7	8 548	16,7	2,8
Brasilien	140	115,4	273	135,3	2,0
Kanada	369	19,4	1 033	21,1	2,8
Mittelamerika und Karibik	67	x	150	x	2,2
USA	2 264	6,0	6 573	19,3	2,9
sonstige südamerikanische Länder	168	x	519	x	3,1
Australien-Neuseeland-Ozeanien	240	26,3	670	74,5	2,8
Ohne Angaben	2 778	-5,0	7 149	10,1	2,6

1) Rechnerischer Wert (Übernachtungen/Ankünfte)

20. Campingplätze mit Urlaubscamping ¹⁾ und Stellplatzkapazität nach Regionalverbänden und Verwaltungsbezirken

Regionalverband Verwaltungsbezirk	August 1994			
	Campingplätze		Stellplätze	
	insgesamt	darunter geöffnete	insgesamt	darunter angebotene
	Anzahl			
Brandenburg-Nord	42	42	2 741	2 397
Oberhavel	10	10	468	405
Ostprignitz-Ruppin	20	20	827	804
Prignitz	1	1	70	70
Uckermark	11	11	1 376	1 118
Potsdam-Brandenburgische Mittelmark	32	32	2 177	1 915
Brandenburg an der Havel, Stadt	4	4	337	297
Potsdam, Stadt	-	-	-	-
Havelland	5	5	390	295
Potsdam-Mittelmark	19	19	1 290	1 163
Teltow-Fläming	4	4	160	160
Ostbrandenburg	36	35	3 276	2 986
Frankfurt (Oder), Stadt	1	1	650	650
Barnim	13	13	1 003	998
Märkisch-Oderland	2	2	270	185
Oder-Spree	20	19	1 353	1 153
Brandenburg-Süd	48	47	4 590	4 215
Cottbus, Stadt	-	-	-	-
Dahme-Spreewald	27	27	2 873	2 535
Elbe-Elster	6	6	285	273
Oberspreewald-Lausitz	8	7	841	816
Spree-Neiße	7	7	591	591
Land Brandenburg	158	156	12 784	11 513

¹⁾ Campingplatzbenutzung für höchstens zwei Monate vereinbart

21. Ankünfte, Übernachtungen und durchschnittliche Aufenthaltsdauer der Gäste auf Campingplätzen mit Urlaubscamping ¹⁾ nach Regionalverbänden und Verwaltungsbezirken - im Berichtsmonat -

Regionalverband Verwaltungsbezirk	August 1994				
	Ankünfte		Übernachtungen		Durchschnittliche Aufenthaltsdauer ¹⁾
	Ist	Veränd. z. Vorjahr	Ist	Veränd. z. Vorjahr	
	Anzahl	%	Anzahl	%	Tage
Brandenburg-Nord	16 798	35,0	46 414	7,0	2,8
Oberhavel
Ostprignitz-Ruppin	5 783	18,5	14 956	3,1	2,6
Prignitz
Uckermark	6 027	25,6	20 937	4,9	3,5
Potsdam-Brandenburgische Mittelmark	12 835	4,9	38 822	-7,9	3,0
Brandenburg an der Havel, Stadt	2 186	18,0	6 931	0,3	3,2
Potsdam, Stadt	-	-	-	-	-
Havelland	1 016	12,8	2 969	-15,7	2,9
Potsdam-Mittelmark	8 358	1,6	25 366	-7,9	3,0
Teltow-Fläming	1 275	1,8	3 556	-15,2	2,8
Ostbrandenburg	16 081	6,9	59 877	5,7	3,7
Frankfurt (Oder), Stadt
Barnim	5 055	16,6	15 688	56,8	3,1
Märkisch-Oderland
Oder-Spree	4 693	-5,3	18 647	-2,1	4,0
Brandenburg-Süd	21 149	8,2	81 032	10,4	3,8
Cottbus, Stadt	-	-	-	-	-
Dahme-Spreewald	9 885	7,0	36 014	5,0	3,6
Elbe-Elster	1 388	10,0	4 465	-13,1	3,2
Oberspreewald-Lausitz	8 208	5,7	36 347	34,0	4,4
Spree-Neiße	1 668	30,8	4 206	-38,6	2,5
Land Brandenburg	66 863	12,8	226 145	4,9	3,4

^{*)} Campingplatzbenutzung für höchstens zwei Monate vereinbart
¹⁾ Rechnerischer Wert (Übernachtungen/Ankünfte)

22. Ankünfte, Übernachtungen und durchschnittliche Aufenthaltsdauer der Gäste auf Campingplätzen mit Urlaubscamping ¹⁾ nach Regionalverbänden und Verwaltungsbezirken - seit Jahresbeginn -

Regionalverband Verwaltungsbezirk	01.01. - 31.08.1994				
	Ankünfte		Übernachtungen		Durchschnittliche Aufenthaltsdauer ¹⁾
	Ist	Veränd. z. Vorjahr	Ist	Veränd. z. Vorjahr	
	Anzahl	%	Anzahl	%	Tage
Brandenburg-Nord	52 522	11,5	156 687	-1,0	3,0
Oberhavel
Ostprignitz-Ruppin	18 285	-0,5	49 514	-11,9	2,7
Prignitz
Uckermark	19 062	14,5	73 359	2,9	3,8
Potsdam-Brandenburgische Mittelmark	45 473	10,6	134 323	2,5	3,0
Brandenburg an der Havel, Stadt	7 773	31,9	24 509	11,5	3,2
Potsdam, Stadt	-	-	-	-	-
Havelland	3 950	5,8	12 265	-26,9	3,1
Potsdam-Mittelmark	29 263	9,7	84 895	9,6	2,9
Teltow-Fläming	4 487	-7,1	12 654	-14,3	2,8
Ostbrandenburg	71 696	21,4	257 884	12,7	3,6
Frankfurt (Oder), Stadt
Barnim	21 900	29,6	62 710	29,2	2,9
Märkisch-Oderland
Oder-Spree	20 490	10,1	75 197	0,3	3,7
Brandenburg-Süd	92 353	24,0	333 721	23,1	3,6
Cottbus, Stadt	-	-	-	-	-
Dahme-Spreewald	42 841	19,0	150 871	16,8	3,5
Elbe-Elster	5 126	-11,0	17 399	-16,4	3,4
Oberspreewald-Lausitz	36 309	28,9	141 183	43,5	3,9
Spree-Neiße	8 077	76,5	24 268	7,2	3,0
Land Brandenburg	262 044	18,1	882 615	11,8	3,4

*) Campingplatzbenutzung für höchstens zwei Monate vereinbart
1) Rechnerischer Wert (Übernachtungen/Ankünfte)

