

**Landesamt für  
Datenverarbeitung und Statistik**



# **Statistische Berichte**

---

G IV 1 - m 05 / 94

**Gäste und Übernachtungen  
im Fremdenverkehr  
im Land Brandenburg**

**Mai 1994**

**Erarbeitet:**

Landesamt für Datenverarbeitung und Statistik Brandenburg  
Dezernat Handel, Verkehr, Fremdenverkehr

**Herausgeber:**

Landesamt für Datenverarbeitung und Statistik Brandenburg  
Dezernat Öffentlichkeitsarbeit  
Postfach 60 10 52  
14410 Potsdam

Telefon: (0331) 39 403 - 405  
Fax: (0331) 39 418  
BTX: \*47474#

Erschienen im August 1994  
Preis: 5,50 DM

**Nachdruck, auch im Auszug, nur mit Quellenangabe gestattet!**

# Inhalt

|   | Seite |
|---|-------|
| Vorbemerkungen/Erläuterungen .....  | 5     |
| Tabellenteil  |       |
| I. Zusammenfassende Übersichten nach Zeitvergleichen  |       |
| 1. Ankünfte von Gästen in Beherbergungsstätten nach Monaten<br>bzw. zusammengefaßten Zeiträumen .....   | 7     |
| 2. Übernachtungen von Gästen in Beherbergungsstätten nach Monaten<br>bzw. zusammengefaßten Zeiträumen .....   | 8     |
| 3. Auslastung der angebotenen Bettenkapazität in Beherbergungsstätten<br>nach Monaten bzw. zusammengefaßten Zeiträumen .....  | 9     |
| 4. Ankünfte von Gästen auf Campingplätzen mit Urlaubscamping nach<br>Monaten bzw. zusammengefaßten Zeiträumen .....   | 10    |
| 5. Übernachtungen von Gästen auf Campingplätzen mit Urlaubscamping<br>nach Monaten bzw. zusammengefaßten Zeiträumen .....   | 11    |
| II. Weitere Ergebnistabellen  |       |
| 6. Ausgewählte Beherbergungsarten nach Regionalverbänden und<br>Verwaltungsbezirken .....   | 12    |
| 7. Anteil der in den einzelnen Beherbergungsarten angebotenen Bettenkapazität<br>an den angebotenen Betten/Schlafgelegenheiten aller Beherbergungsstätten<br>im Land Brandenburg .....                              | 13    |
| 8. Anteil der in den einzelnen Regionalverbänden des Landes Brandenburg<br>angebotenen Bettenkapazität in den Beherbergungsstätten an der Bettenkapazität<br>in den Beherbergungsstätten des Landes insgesamt ..... | 13    |
| 9. Beherbergungsstätten, Gästebetten und Kapazitätsauslastung nach<br>Regionalverbänden und Verwaltungsbezirken .....   | 14    |
| 10. Beherbergungsarten nach Größenklassen und Kapazitätsauslastung .....  | 15    |
| 11. Ankünfte der Gäste in Beherbergungsstätten nach Regionalverbänden und<br>Verwaltungsbezirken sowie nach zusammengefaßten Gästegruppen<br>im Berichtsmonat .....   | 18    |
| 12. Ankünfte der Gäste in Beherbergungsstätten nach Regionalverbänden und<br>Verwaltungsbezirken sowie nach zusammengefaßten Gästegruppen<br>seit Jahresbeginn .....  | 19    |

|  |    |
|--|----|
| 13. Übernachtungen der Gäste in Beherbergungsstätten nach Regionalverbänden und Verwaltungsbezirken sowie nach zusammengefaßten Gästegruppen im Berichtsmonat .....                        | 20 |
| 14. Übernachtungen der Gäste in Beherbergungsstätten nach Regionalverbänden und Verwaltungsbezirken sowie nach zusammengefaßten Gästegruppen seit Jahresbeginn .....                       | 21 |
| 15. Durchschnittliche Aufenthaltsdauer der Gäste in Beherbergungsstätten nach Regionalverbänden und Verwaltungsbezirken im Berichtsmonat und seit Jahresbeginn .....                       | 22 |
| 16. Ankünfte, Übernachtungen und durchschnittliche Aufenthaltsdauer der Gäste in Beherbergungsstätten nach Betriebsarten im Berichtsmonat .....  | 23 |
| 17. Ankünfte, Übernachtungen und durchschnittliche Aufenthaltsdauer der Gäste in Beherbergungsstätten nach Betriebsarten seit Jahresbeginn .....   | 23 |
| 18. Ankünfte, Übernachtungen und durchschnittliche Aufenthaltsdauer der Gäste in Beherbergungsstätten nach Herkunftsländern im Berichtsmonat .....   | 24 |
| 19. Ankünfte, Übernachtungen und durchschnittliche Aufenthaltsdauer der Gäste in Beherbergungsstätten nach Herkunftsländern seit Jahresbeginn .....  | 26 |
| 20. Campingplätze mit Urlaubscamping und Stellplatzkapazität nach Regionalverbänden und Verwaltungsbezirken .....  | 28 |
| 21. Ankünfte, Übernachtungen und durchschnittliche Aufenthaltsdauer der Gäste auf Campingplätzen mit Urlaubscamping nach Regionalverbänden und Verwaltungsbezirken im Berichtsmonat .....  | 29 |
| 22. Ankünfte, Übernachtungen und durchschnittliche Aufenthaltsdauer der Gäste auf Campingplätzen mit Urlaubscamping nach Regionalverbänden und Verwaltungsbezirken seit Jahresbeginn ..... | 30 |

## Vorbemerkungen

### Rechtsgrundlage und Erhebungsumfang

Rechtsgrundlage der Fremdenverkehrsstatistik ist das Gesetz über die Statistik der Beherbergung im Reiseverkehr (Beherbergungsstatistikgesetz - BeherbStatG) vom 14.07.1980 (BGBl. I S. 953).

Danach sind in allen Gemeinden des Landes Beherbergungsstätten mit mehr als acht Gästebetten in die Erhebung einzubeziehen.

In 447 Gemeinden des Landes waren Beherbergungsstätten mit dieser Bettenanzahl vorhanden. Geöffnete und damit für den Fremdenverkehr wirksame Einrichtungen befanden sich in 424 Gemeinden.

### Abgrenzung des Erhebungsumfangs

Nach Wortlaut und Zielsetzung des Beherbergungsstatistikgesetzes kommt es für die Berichtskreiszugehörigkeit der Beherbergungsstätten weder auf die Gewinnerzielungsabsicht des Betriebes noch auf den Aufenthaltzweck der Gäste an. Ebensovienig ist maßgebend, ob die Gästebeherbergung betrieblicher Haupt- oder nur Nebenzweck ist. Entscheidend ist lediglich, daß auf Dauer mindestens neun Unterbringungsmöglichkeiten angeboten werden, die für die Beherbergung von Reisenden, d.h. Personen bestimmt sind, die sich vorübergehend an einem anderen Ort als ihrem gewöhnlichen Wohnsitz aufhalten.

Die Abgrenzung der statistischen Einheiten richtet sich im wesentlichen nach der Systematik der Wirtschaftszweige (Ausgabe 1979).

Danach werden, unabhängig vom wirtschaftlichen Schwerpunkt des Unternehmens oder des Betriebes, alle fachlichen Betriebsteile erfaßt, die - für sich genommen - einer der Klassen der Wirtschaftsgruppe 711 "Beherbergungsgewerbe" zuzuordnen wären.

Der gesetzlich vorgeschriebene Erfassungsbereich der Beherbergungsstatistik ist aber mit dem gewerblichen Sektor nicht deckungsgleich.

Er unterschreitet ihn durch Ausklammerung der ebenfalls dem Beherbergungsgewerbe zuzurechnenden "Privatquartiere"; er geht über ihn hinaus durch die Einbeziehung von Unterkunftsstätten, die wirtschaftssystematisch und funktionell anderen Dienstleistungsbereichen (z.B. Heilstätten und Sanatorien; Schulungsheime) oder institutionell anderen als dem Unternehmenssektor zugerechnet werden (z.B. Erholungs- und Ferienheime gemeinnütziger Träger; Jugendherbergen).

Bezüglich der **Campingplätze** legt die Zielsetzung der Beherbergungsstatistik - trotz des Fehlens einer inhaltlichen Begrenzung des Begriffs "Reiseverkehr" in der Rechtsgrundlage - eine Einengung auf den Bereich des Urlaubscampings nahe.

Der hiergegen abzugrenzende Dauercampingbereich ist grundsätzlich dem Naherholungsverkehr und nicht dem Reiseverkehr zuzurechnen. Campingplätze mit (in der Regel) bis zu drei Stellplätzen werden nicht erfaßt, da sie nach den Campingplatzverordnungen der Bundesländer keiner Genehmigungspflicht unterliegen.

## Erläuterung wichtiger Begriffe

### Ankünfte

Anzahl der Gästemeldungen in einer Beherbergungsstätte innerhalb des Berichtsmonats.

### Beherbergung

Unterbringung von Personen, die sich vorübergehend an einem anderen Ort als ihrem gewöhnlichen Wohnsitz aufhalten.

Ein Aufenthalt gilt - in Anlehnung an die melderechtlichen Vorschriften - dann als "vorübergehend", wenn er die Dauer von zwei Monaten im allgemeinen nicht überschreitet.

### Beherbergungsstätten

Betriebe, die nach Einrichtung und Zweckbestimmung dazu dienen, Gäste zu beherbergen. Hierzu zählen auch Unterkunftsstätten, die die Gästebeherbergung nicht gewerblich und/oder nur als Nebenzweck betreiben.

### **Campingplatz**

Abgegrenztes Gelände, das jedermann zum vorübergehenden Aufstellen von mitgebrachten Wohnwagen oder Zelten zugänglich ist.

### **Erholungsheim**

Beherbergungsstätte für Angehörige bestimmter Personengruppen, in der Speisen und Getränke nur an Hausgäste abgegeben werden.

### **Ferienhaus**

Jedermann zugängliche, in Wohneinheiten gegliederte Beherbergungsstätte ohne Abgabe von Speisen und Getränken, aber mit Kochgelegenheit in den Wohneinheiten.

### **Ferienzentrum**

Beherbergungsstätte, die jedermann zugänglich ist und nach Einrichtung und Zweckbestimmung dazu dient, wahlweise unterschiedliche Wohn- und Aufenthaltsmöglichkeiten zum vorübergehenden Aufenthalt sowie gleichzeitig Freizeiteinrichtungen in Verbindung mit Einkaufsquellen und persönlichen Dienstleistungen anzubieten.

### **Herkunftsland**

Für die Erfassung ist grundsätzlich der ständige Wohnsitz oder gewöhnliche Aufenthalt der Gäste maßgebend, nicht dagegen deren Staatsangehörigkeit (Nationalität).

### **Hotel**

Jedermann zugängliche Beherbergungs- und Bewirtschaftungsstätte mit herkömmlichem Dienstleistungsangebot in der Mehrzahl ihrer Beherbergungseinheiten und mit wenigstens einem Vollrestaurant, auch für Passanten, mit besonderen Aufenthaltsräumen für Hausgäste.

### **Hotel garni**

Jedermann zugängliche Beherbergungsstätte, in der an Hausgäste nur Frühstück abgegeben wird.

### **Jugendherberge**

Beherbergungsstätte vorzugsweise für Jugendliche sowie für Angehörige der sie tragenden Organisation, in der Speisen und Getränke nur an Hausgäste abgegeben werden.

### **Pension**

Jedermann zugängliche Beherbergungsstätte, in der Speisen und Getränke nur an Hausgäste abgegeben werden.

### **Übernachtungen**

Zahl der Übernachtungen von Gästen, die im Berichtszeitraum ankamen oder aus dem vorherigen Berichtszeitraum noch anwesend waren.

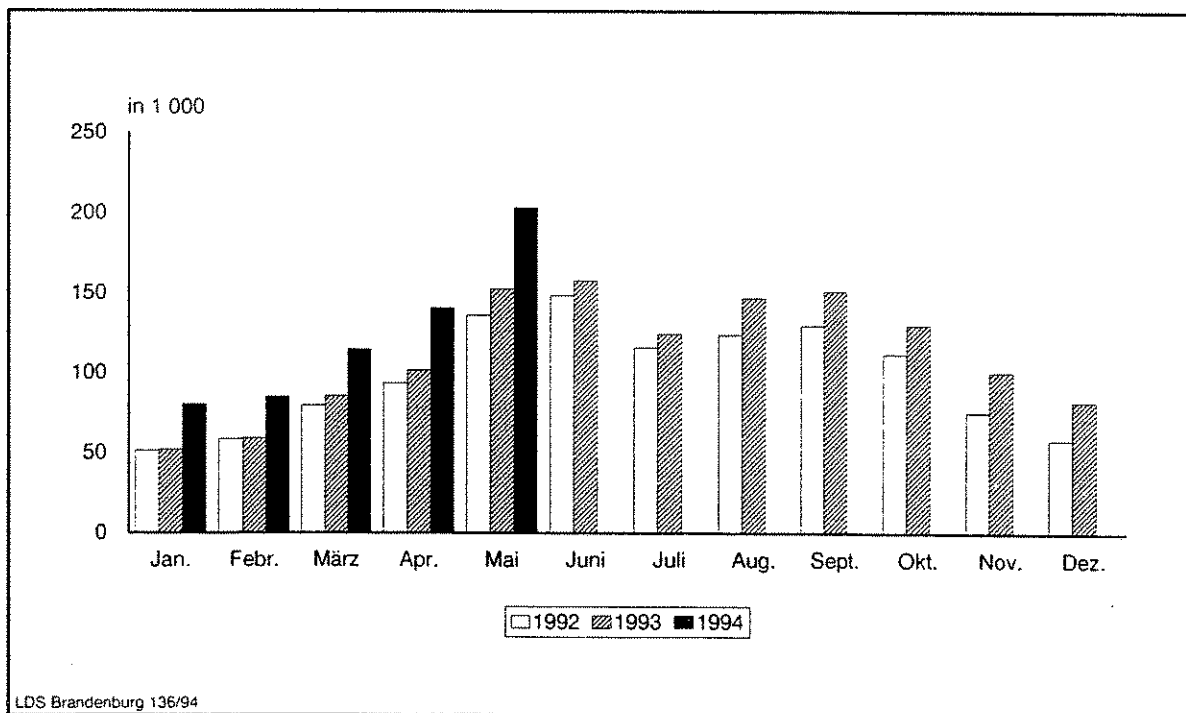
## **Zeichenerklärung**

- nichts vorhanden (genau null)
- .
- x Tabellenfach gesperrt, weil Aussage nicht sinnvoll (z.B. bei Vorjahresvergleichen ohne Basiswert)
- ...
- + oder - aus technischen Gründen sind nur die Minusveränderungen (-) jeweils vor der Zahl gekennzeichnet; anderenfalls liegt eine Zunahme vor

I. Zusammenfassende Übersichten nach Zeitvergleichen

1. Ankünfte von Gästen in Beherbergungsstätten  
- nach Monaten bzw. zusammengefaßten Zeiträumen <sup>1)</sup> -

| Zeitraum                     | 1991    | 1992      | 1993      | 1994                  |
|------------------------------|---------|-----------|-----------|-----------------------|
|                              | Anzahl  |           |           |                       |
| Januar                       | .       | 51 344    | 51 893    | 80 296 <sup>3)</sup>  |
| Februar                      | .       | 58 431    | 58 833    | 84 872 <sup>3)</sup>  |
| März                         | .       | 79 414    | 85 380    | 114 561 <sup>3)</sup> |
| April                        | .       | 93 282    | 101 602   | 140 360               |
| Mai                          | 86 141  | 135 676   | 152 225   | 203 027               |
| Juni                         | 117 573 | 148 181   | 157 290   | ...                   |
| Juli                         | 110 852 | 115 632   | 124 122   | ...                   |
| August                       | 116 424 | 123 559   | 146 601   | ...                   |
| September                    | 110 066 | 129 367   | 150 755   | ...                   |
| Oktober                      | 109 858 | 111 485   | 129 488   | ...                   |
| November                     | 74 384  | 75 181    | 100 255   | ...                   |
| Dezember                     | 55 410  | 58 054    | 81 918    | ...                   |
| Winterhalbjahr <sup>1)</sup> | .       | 412 265   | 430 943   | 602 262 <sup>3)</sup> |
| Sommerhalbjahr <sup>2)</sup> | 650 914 | 763 900   | 860 481   | ...                   |
| Jahr                         | .       | 1 179 606 | 1 340 362 | ...                   |



\*) in den neuen Bundesländern seit Mai 1991 durch die amtliche Statistik erfaßt

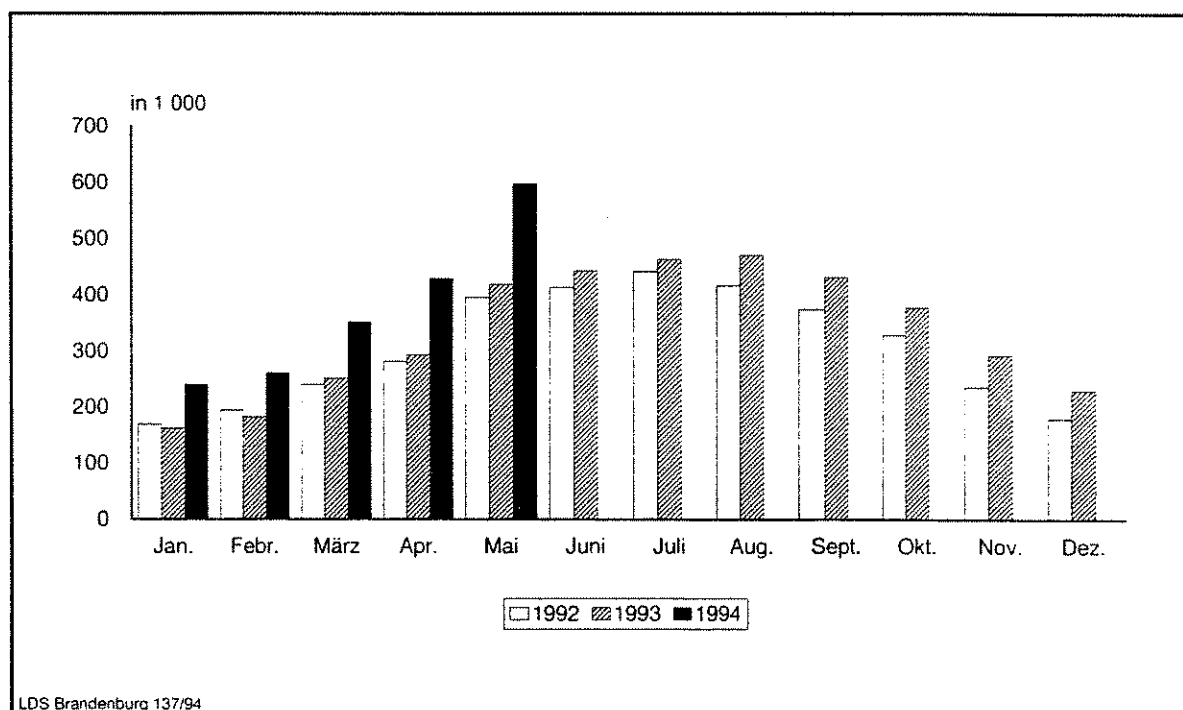
1) November des vorhergehenden Jahres bis einschließlich April des jeweiligen Jahres

2) Mai bis einschließlich Oktober

3) Veränderungen gegenüber Vormonatsberichten durch nachträglich erfolgte Korrekturen eines Auskunftspflichtigen

**2. Übernachtungen von Gästen in Beherbergungsstätten  
- nach Monaten bzw. zusammengefaßten Zeiträumen <sup>1)</sup> -**

| Zeitraum                     | 1991      | 1992      | 1993      | 1994                    |
|------------------------------|-----------|-----------|-----------|-------------------------|
|                              | Anzahl    |           |           |                         |
| Januar                       | .         | 168 881   | 161 344   | 240 036 <sup>3)</sup>   |
| Februar                      | .         | 194 078   | 181 712   | 260 404 <sup>3)</sup>   |
| März                         | .         | 239 737   | 250 527   | 351 364 <sup>3)</sup>   |
| April                        | .         | 280 870   | 293 089   | 429 161                 |
| Mai                          | 234 306   | 395 271   | 417 873   | 597 365                 |
| Juni                         | 358 980   | 413 141   | 442 560   | ...                     |
| Juli                         | 437 139   | 440 906   | 462 622   | ...                     |
| August                       | 437 408   | 415 843   | 469 850   | ...                     |
| September                    | 329 830   | 373 439   | 430 351   | ...                     |
| Oktober                      | 312 105   | 327 701   | 376 277   | ...                     |
| November                     | 223 835   | 234 635   | 291 405   | ...                     |
| Dezember                     | 167 606   | 178 229   | 229 349   | ...                     |
| Winterhalbjahr <sup>1)</sup> | .         | 1 275 007 | 1 299 536 | 1 801 719 <sup>3)</sup> |
| Sommerhalbjahr <sup>2)</sup> | 2 109 768 | 2 366 304 | 2 599 533 | ...                     |
| Jahr                         | .         | 3 662 734 | 4 006 959 | ...                     |



<sup>\*)</sup> in den neuen Bundesländern seit Mai 1991 durch die amtliche Statistik erfaßt

<sup>1)</sup> November des vorhergehenden Jahres bis einschließlich April des jeweiligen Jahres

<sup>2)</sup> Mai bis einschließlich Oktober

<sup>3)</sup> Veränderungen gegenüber Vormonatsberichten durch nachträglich erfolgte Korrekturen eines Auskunftspflichtigen



**3. Auslastung der angebotenen Bettenkapazität in Beherbergungsstätten  
- nach Monaten bzw. zusammengefaßten Zeiträumen <sup>1)</sup> -**

| Zeitraum                     | 1991   | 1992 | 1993 | 1994 |
|------------------------------|--------|------|------|------|
|                              | Anzahl |      |      |      |
| Januar                       | .      | 23,8 | 21,9 | 24,8 |
| Februar                      | .      | 28,1 | 26,7 | 28,3 |
| März                         | .      | 30,4 | 31,9 | 32,3 |
| April                        | .      | 35,9 | 35,8 | 36,6 |
| Mai                          | 27,9   | 40,4 | 44,4 | 44,6 |
| Juni                         | 33,2   | 40,8 | 46,6 | ...  |
| Juli                         | 36,2   | 42,8 | 46,3 | ...  |
| August                       | 37,6   | 41,2 | 44,2 | ...  |
| September                    | 31,9   | 39,2 | 40,8 | ...  |
| Oktober                      | 33,2   | 35,7 | 36,6 | ...  |
| November                     | 29,8   | 30,0 | 32,0 | ...  |
| Dezember                     | 23,5   | 24,5 | 24,7 | ...  |
| Winterhalbjahr <sup>1)</sup> | .      | 28,7 | 28,7 | 30,1 |
| Sommerhalbjahr <sup>2)</sup> | 33,7   | 40,1 | 43,1 | ...  |
| Jahr                         | .      | 35,3 | 36,8 | ...  |

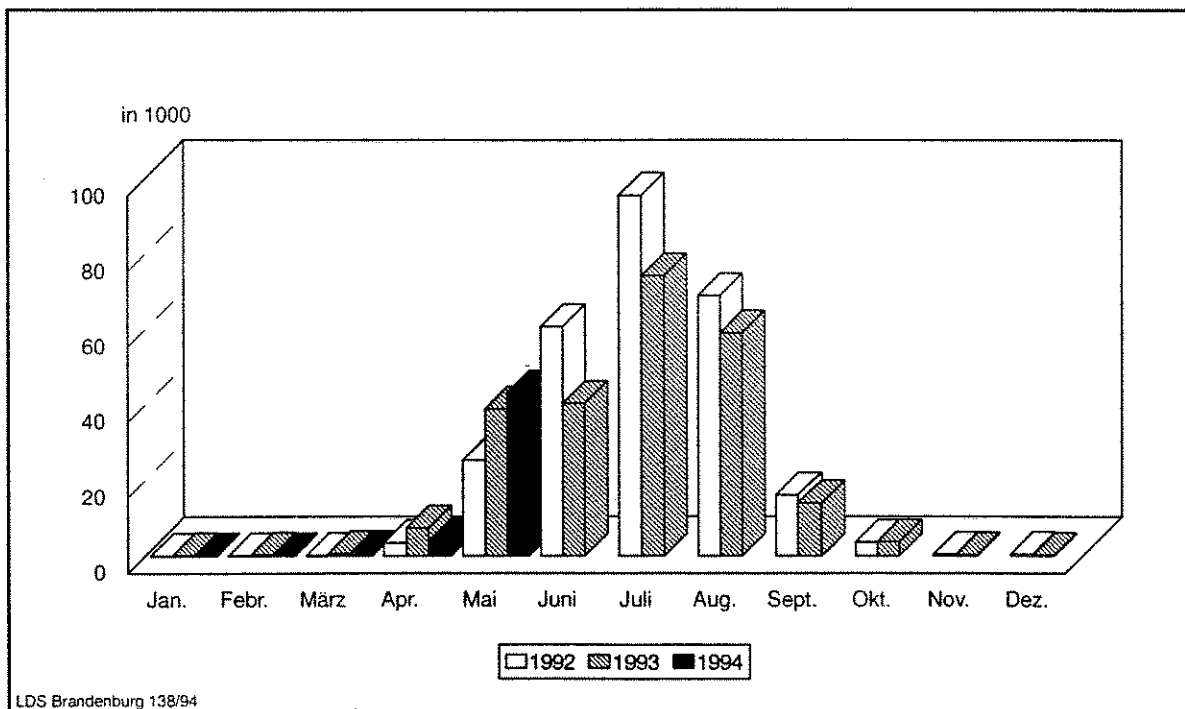
\*) in den neuen Bundesländern seit Mai 1991 durch die amtliche Statistik erfaßt  
rechnerischer Wert (Übernachtungen/angebotene Bettentage) x 100

1) November des vorhergehenden Jahres bis einschließlich April des jeweiligen Jahres

2) Mai bis einschließlich Oktober

**4. Ankünfte von Gästen auf Campingplätzen mit Urlaubscamping  
- nach Monaten bzw. zusammengefaßten Zeiträumen <sup>1)</sup> -**

| Zeitraum                     | 1991    | 1992    | 1993    | 1994   |
|------------------------------|---------|---------|---------|--------|
|                              | Anzahl  |         |         |        |
| Januar                       |         | 71      | 267     | 157    |
| Februar                      |         | 115     | 316     | 182    |
| März                         |         | 177     | 700     | 632    |
| April                        |         | 3 519   | 7 381   | 3 940  |
| Mai                          | 14 975  | 25 397  | 38 998  | 43 300 |
| Juni                         | 33 930  | 60 918  | 40 498  | ...    |
| Juli                         | 85 942  | 95 787  | 74 401  | ...    |
| August                       | 67 058  | 69 153  | 59 252  | ...    |
| September                    | 14 764  | 16 123  | 14 052  | ...    |
| Oktober                      | 2 827   | 3 626   | 3 732   | ...    |
| November                     | 140     | 456     | 368     | ...    |
| Dezember                     | 102     | 511     | 275     | ...    |
| Winterhalbjahr <sup>1)</sup> |         | 4 124   | 9 631   | 5 554  |
| Sommerhalbjahr <sup>2)</sup> | 219 496 | 271 004 | 230 933 | ...    |
| Jahr                         |         | 275 853 | 240 240 | ...    |



LDS Brandenburg 138/94

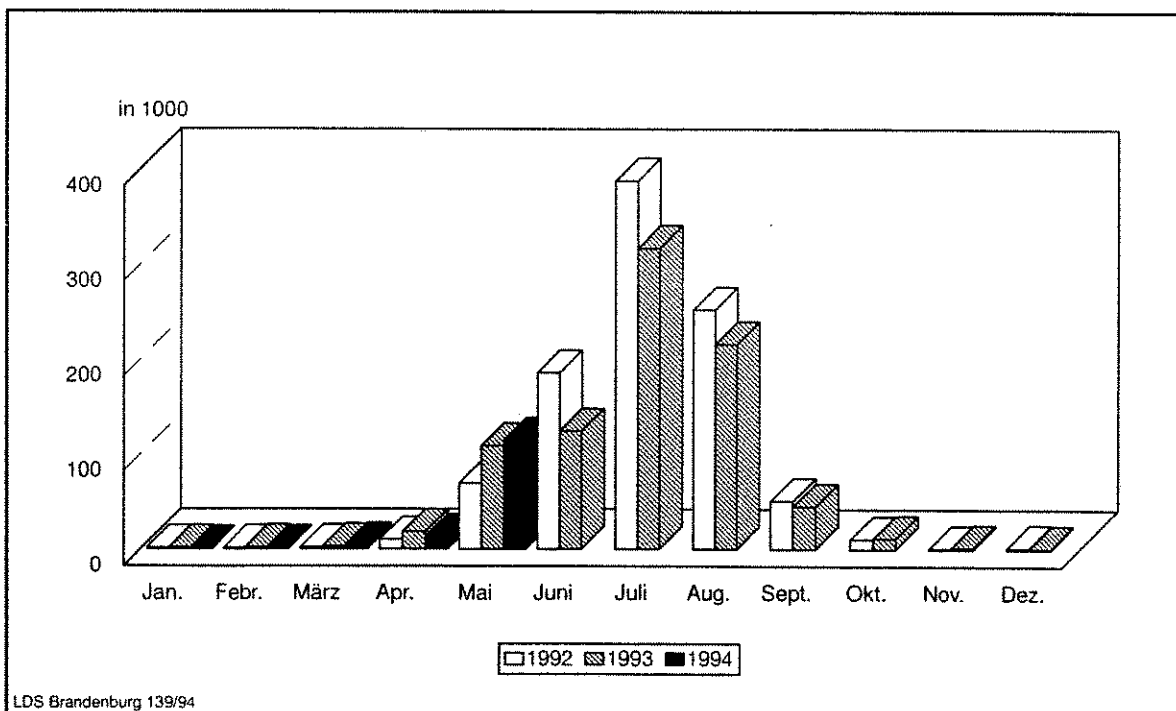
<sup>\*</sup>) in den neuen Bundesländern seit Mai 1991 durch die amtliche Statistik erfaßt

<sup>1)</sup>) November des vorhergehenden Jahres bis einschließlich April des jeweiligen Jahres

<sup>2)</sup>) Mai bis einschließlich Oktober

**5. Übernachtungen von Gästen auf Campingplätzen mit Urlaubscamping  
- nach Monaten bzw. zusammengefaßten Zeiträumen <sup>1)</sup> -**

| Zeitraum                     | 1991    | 1992    | 1993    | 1994    |
|------------------------------|---------|---------|---------|---------|
|                              | Anzahl  |         |         |         |
| Januar                       | .       | 1 119   | 1 516   | 418     |
| Februar                      | .       | 1 213   | 1 727   | 734     |
| März                         | .       | 1 753   | 2 650   | 3 858   |
| April                        | .       | 9 929   | 18 018  | 12 941  |
| Mai                          | 45 077  | 69 241  | 108 713 | 114 427 |
| Juni                         | 128 113 | 185 547 | 124 136 | ...     |
| Juli                         | 374 672 | 387 526 | 316 770 | ...     |
| August                       | 257 447 | 251 792 | 215 612 | ...     |
| September                    | 48 624  | 50 751  | 44 906  | ...     |
| Oktober                      | 9 292   | 10 613  | 11 339  | ...     |
| November                     | 1 926   | 918     | 1 973   | ...     |
| Dezember                     | 1 257   | 1 649   | 1 004   | ...     |
| Winterhalbjahr <sup>1)</sup> | .       | 17 197  | 26 478  | 20 928  |
| Sommerhalbjahr <sup>2)</sup> | 863 225 | 955 470 | 821 476 | ...     |
| Jahr                         | .       | 972 051 | 848 364 | ...     |



\*) in den neuen Bundesländern seit Mai 1991 durch die amtliche Statistik erfaßt

1) November des vorhergehenden Jahres bis einschließlich April des jeweiligen Jahres

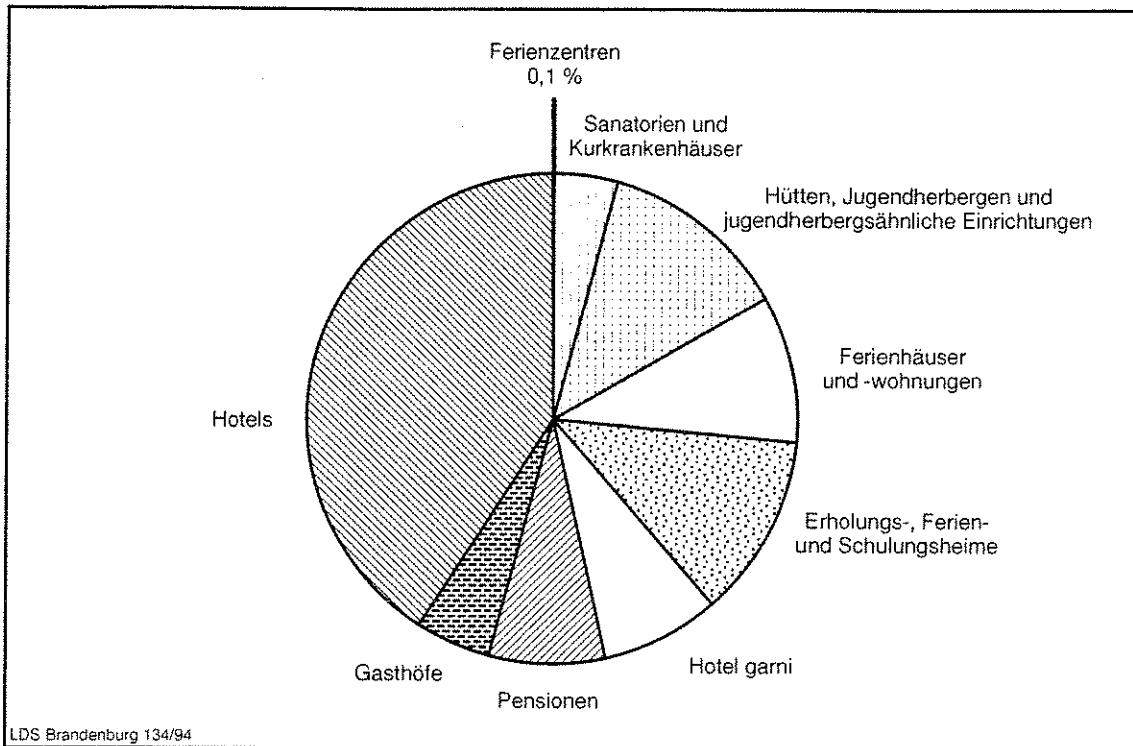
2) Mai bis einschließlich Oktober

II. Weitere Ergebnistabellen

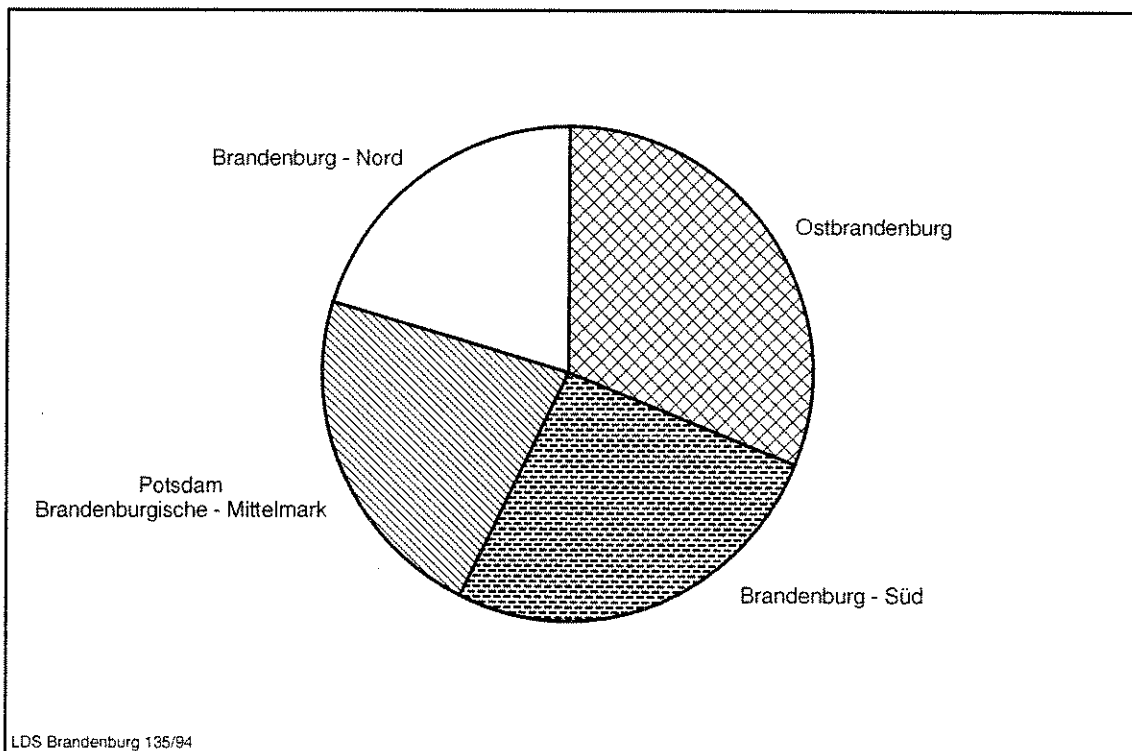
6. Ausgewählte Beherbergungsarten nach Regionalverbänden und Verwaltungsbezirken

| Regionalverband<br>Verwaltungsbezirk | Mai 1994                       |                                |          |           |               |  |                             |  |
|--------------------------------------|--------------------------------|--------------------------------|----------|-----------|---------------|--|-----------------------------|--|
|                                      | Beherbergungsstätten insgesamt | Ausgewählte Beherbergungsarten |          |           |               |  |                             |  |
|                                      |                                | Hotels                         | Gasthöfe | Pensionen | Hotels garnis | Erholungs-, Ferien- und Schulungsheime | Ferienhäuser und -wohnungen | Hütten, Jugendherbergen u.ä. Einrichtungen |
| Anzahl                               |                                |                                |          |           |               |  |                             |  |
| Brandenburg-Nord                     | 219                            | 81                             | 28       | 38        | 12            | 21                                     | 31                          | 3  |
| Oberhavel                            | 63                             | 19                             | 12       | 11        | 3             | 6                                      | 11                          | 1  |
| Ostprignitz-Ruppin                   | 64                             | 28                             | 5        | 10        | 3             | 3                                      | 11                          | 2  |
| Prignitz                             | 32                             | 17                             | 6        | 4         | -             | 3                                      | 1                           | -  |
| Uckermark                            | 60                             | 17                             | 5        | 13        | 6             | 9                                      | 8                           | -  |
| Potsdam-Brandenburgische Mittelmark  | 220                            | 82                             | 22       | 29        | 25            | 17                                     | 33                          | 9  |
| Brandenburg an der Havel, Stadt      | 13                             | 4                              | 1        | 3         | 2             | 1                                      | 1                           | 1  |
| Potsdam, Stadt                       | 15                             | 9                              | -        | 1         | 3             | -                                      | 1                           | 1  |
| Havelland                            | 28                             | 12                             | 3        | 3         | 2             | 1                                      | 3                           | 3  |
| Potsdam-Mittelmark                   | 104                            | 39                             | 9        | 10        | 12            | 10                                     | 19                          | 3  |
| Teltow-Fläming                       | 60                             | 18                             | 9        | 12        | 6             | 5                                      | 9                           | 1  |
| Ostbrandenburg                       | 250                            | 76                             | 21       | 39        | 17            | 39                                     | 29                          | 22   |
| Frankfurt (Oder), Stadt              | 13                             | 4                              | 3        | 3         | 1             | 1                                      | 1                           | -  |
| Barnim                               | 65                             | 27                             | 8        | 7         | 3             | 9                                      | 6                           | 4  |
| Märkisch-Oderland                    | 74                             | 18                             | 2        | 19        | 7             | 10                                     | 9                           | 6  |
| Oder-Spree                           | 98                             | 27                             | 8        | 10        | 6             | 19                                     | 13                          | 12   |
| Brandenburg-Süd                      | 253                            | 98                             | 25       | 49        | 17            | 24                                     | 22                          | 15   |
| Cottbus, Stadt                       | 10                             | 8                              | -        | 1         | -             | -                                      | -                           | 1  |
| Dahme-Spreewald                      | 84                             | 26                             | 8        | 10        | 3             | 11                                     | 18                          | 7  |
| Elbe-Elster                          | 45                             | 18                             | 5        | 8         | 6             | 4                                      | -                           | 2  |
| Oberspreewald-Lausitz                | 52                             | 23                             | 6        | 14        | 2             | 4                                      | 2                           | 1  |
| Spree-Neiße                          | 62                             | 23                             | 6        | 16        | 6             | 5                                      | 2                           | 4  |
| Land Brandenburg                     | 942                            | 337                            | 96       | 155       | 71            | 101                                    | 115                         | 49   |

7. Anteil der in den einzelnen Beherbergungsarten angebotenen Bettenkapazität an den angebotenen Betten/Schlafgelegenheiten aller Beherbergungsstätten im Land Brandenburg



8. Anteil der in den einzelnen Regionalverbänden des Landes Brandenburg angebotenen Bettenkapazität in den Beherbergungsstätten an der Bettenkapazität in den Beherbergungsstätten des Landes insgesamt



**9. Beherbergungsstätten, Gästebetten und Kapazitätsauslastung nach Regionalverbänden und Verwaltungsbezirken**

| Regionalverband<br>Verwaltungsbezirk | Beherbergungsstätten |                    | Betten/Schlafgelegenheiten |                     | Durchschnittliche Auslastung der angebotenen Betten <sup>1)</sup> |                   |
|--------------------------------------|----------------------|--------------------|----------------------------|---------------------|---|-------------------|
|                                      | insgesamt            | darunter geöffnete | insgesamt                  | darunter angebotene |   |                   |
|                                      | Mai 1994             |                    |                            |                     |   | seit Jahresbeginn |
| Anzahl                               |                      |                    |                            |                     | %   |                   |
| Brandenburg-Nord                     | 219                  | 196                | 10 572                     | 8 989               | .   | .                 |
| Oberhavel                            | 63                   | 57                 | 2 110                      | 1 787               | 39,0  | 29,3              |
| Ostprignitz-Ruppin                   | 64                   | 58                 | 2 785                      | 2 417               | 41,0  | 33,1              |
| Prignitz                             | 32                   | 30                 | 982                        | 938                 | 45,9  | 42,8              |
| Uckermark                            | 60                   | 51                 | 4 695                      | 3 847               | 62,6  | 40,8              |
| Potsdam-Brandenburgische Mittelmark  | 220                  | 198                | 10 943                     | 9 787               | .   | .                 |
| Brandenburg an der Havel, Stadt      | 13                   | 12                 | 780                        | 752                 | 27,3  | 30,3              |
| Potsdam, Stadt                       | 15                   | 14                 | 1 423                      | 1 328               | 62,1  | 45,7              |
| Havelland                            | 28                   | 26                 | 885                        | 811                 | 48,4  | 39,2              |
| Potsdam-Mittelmark                   | 104                  | 91                 | 5 368                      | 4 684               | 40,8  | 35,5              |
| Teltow-Fläming                       | 60                   | 55                 | 2 487                      | 2 212               | 41,7  | 37,3              |
| Ostbrandenburg                       | 250                  | 229                | 14 891                     | 13 539              | .   | .                 |
| Frankfurt (Oder), Stadt              | 13                   | 11                 | 652                        | 607                 | 45,5  | 38,7              |
| Barnim                               | 65                   | 59                 | 4 953                      | 4 480               | 45,8  | 33,9              |
| Märkisch-Oderland                    | 74                   | 66                 | 3 232                      | 2 829               | 51,8  | 38,0              |
| Oder-Spree                           | 98                   | 93                 | 6 054                      | 5 623               | 38,8  | 29,5              |
| Brandenburg-Süd                      | 253                  | 236                | 12 300                     | 11 556              | .   | .                 |
| Cottbus, Stadt                       | 10                   | 10                 | 1 083                      | 1 056               | 47,7  | 29,0              |
| Dahme-Spreewald                      | 84                   | 71                 | 5 062                      | 4 564               | 41,0  | 31,0              |
| Elbe-Elster                          | 45                   | 43                 | 1 444                      | 1 416               | 47,1  | 41,5              |
| Oberspreewald-Lausitz                | 52                   | 52                 | 2 306                      | 2 252               | 36,5  | 23,5              |
| Spree-Neiße                          | 62                   | 60                 | 2 405                      | 2 268               | 41,2  | 29,8              |
| Land Brandenburg                     | 942                  | 859                | 48 706                     | 43 871              | 44,6  | 34,2              |

1) Rechnerischer Wert (Übernachtungen/angebotene Bettentage) x 100

**10. Beherbergungsarten nach Größenklassen und Kapazitätsauslastung**

| Beherbergungsarten<br>mit ... bis ... | Beherbergungsstätten |                       | Betten/Schlafgelegenheiten |                        | Durchschnittliche<br>Auslastung<br>der angebotenen<br>Betten <sup>1)</sup> |                        |
|---------------------------------------|----------------------|-----------------------|----------------------------|------------------------|--|------------------------|
|                                       | insgesamt            | darunter<br>geöffnete | insgesamt                  | darunter<br>angebotene |  |                        |
| angebotenen<br>Gästebetten            | Mai 1994             |                       |                            |                        |  | seit Jahres-<br>beginn |
|                                       | Anzahl               |                       |                            |                        | %  |                        |
| <b>Hotels</b>                         |                      |                       |                            |                        |  |                        |
| unter 12                              | 32                   | 13                    | 875                        | 137                    | 42,3   | 34,3                   |
| 12 - 14                               | 21                   | 21                    | 293                        | 277                    | 36,2   | 32,3                   |
| 15 - 19                               | 28                   | 28                    | 481                        | 465                    | 31,5   | 26,5                   |
| 20 - 29                               | 65                   | 65                    | 1 619                      | 1 591                  | 43,0   | 33,7                   |
| 30 - 99                               | 149                  | 149                   | 7 662                      | 7 422                  | 42,8   | 31,1                   |
| 100 - 249                             | 34                   | 34                    | 4 773                      | 4 660                  | 40,6   | 29,8                   |
| 250 - 499                             | 7                    | 7                     | 2 345                      | 2 320                  | 51,0   | 31,4                   |
| 500 - 999                             | -                    | -                     | -                          | -                      | -  | -                      |
| 1000 und mehr                         | 1                    | 1                     | 1 020                      | 1 020                  | .  | .                      |
| insgesamt                             | 337                  | 318                   | 19 068                     | 17 892                 | 44,7   | 31,0                   |
| <b>Gasthöfe</b>                       |                      |                       |                            |                        |  |                        |
| unter 12                              | 21                   | 14                    | 356                        | 137                    | 33,2   | 27,4                   |
| 12 - 14                               | 21                   | 21                    | 270                        | 264                    | 28,3   | 23,3                   |
| 15 - 19                               | 19                   | 19                    | 336                        | 327                    | 32,1   | 28,7                   |
| 20 - 29                               | 15                   | 15                    | 346                        | 341                    | 41,6   | 34,5                   |
| 30 - 99                               | 18                   | 18                    | 779                        | 773                    | 42,0   | 31,1                   |
| 100 - 249                             | 2                    | 2                     | 358                        | 358                    | .  | .                      |
| insgesamt                             | 96                   | 89                    | 2 445                      | 2 200                  | 39,2   | 30,2                   |
| <b>Pensionen</b>                      |                      |                       |                            |                        |  |                        |
| unter 12                              | 41                   | 34                    | 726                        | 344                    | 39,8   | 31,0                   |
| 12 - 14                               | 28                   | 28                    | 360                        | 360                    | 41,4   | 33,6                   |
| 15 - 19                               | 29                   | 29                    | 493                        | 478                    | 31,2   | 26,7                   |
| 20 - 29                               | 31                   | 31                    | 728                        | 725                    | 30,4   | 24,8                   |
| 30 - 99                               | 25                   | 25                    | 1 276                      | 1 213                  | 39,7   | 29,3                   |
| 100 - 249                             | 1                    | 1                     | 154                        | 154                    | .  | .                      |
| insgesamt                             | 155                  | 148                   | 3 737                      | 3 274                  | 38,4   | 30,7                   |
| <b>Hotels garnis</b>                  |                      |                       |                            |                        |  |                        |
| unter 12                              | 7                    | 3                     | 134                        | 29                     | 50,5   | 39,8                   |
| 12 - 14                               | 5                    | 5                     | 60                         | 60                     | 33,5   | 31,9                   |
| 15 - 19                               | 9                    | 9                     | 150                        | 150                    | 42,7   | 38,3                   |
| 20 - 29                               | 14                   | 14                    | 337                        | 324                    | 35,3   | 33,2                   |
| 30 - 99                               | 26                   | 26                    | 1 250                      | 1 204                  | 43,7   | 37,2                   |
| 100 - 249                             | 8                    | 8                     | 1 284                      | 1 082                  | 44,1   | 42,3                   |
| 250 - 499                             | 2                    | 2                     | 686                        | 686                    | .  | .                      |
| insgesamt                             | 71                   | 67                    | 3 901                      | 3 535                  | 51,4   | 43,2                   |

1) Rechnerischer Wert (Übernachtungen/angebotene Bettentage) x 100

**Noch: 10. Beherbergungsarten nach Größenklassen und Kapazitätsauslastung**

| Beherbergungsarten<br>mit ... bis ...<br>angebotenen<br>Gästebetten | Beherbergungsstätten |                       | Betten/Schlafgelegenheiten |                        | Durchschnittliche<br>Auslastung<br>der angebotenen<br>Betten <sup>1)</sup> |      |
|---|----------------------|-----------------------|----------------------------|------------------------|--|------|
|   | insgesamt            | darunter<br>geöffnete | insgesamt                  | darunter<br>angebotene |  |      |
|   | Mai 1994             |                       |                            |                        | seit Jahres-<br>beginn   |      |
|   | Anzahl               |                       |                            | %                      |  |      |
| Erholungs-, Ferien- und<br>Schulungsheime<br>unter 12               | 8                    | -                     | 477                        | -                      | -  | -    |
| 12 - 14   | 2                    | 2                     | 26                         | 26                     | .  | .    |
| 15 - 19   | 4                    | 4                     | 87                         | 73                     | 28,0   | 23,0 |
| 20 - 29   | 15                   | 15                    | 359                        | 358                    | 26,2   | 25,3 |
| 30 - 99   | 61                   | 61                    | 3 131                      | 2 883                  | 46,6   | 36,0 |
| 100 - 249   | 9                    | 9                     | 1 239                      | 1 205                  | 36,0   | 26,3 |
| 250 - 499   | 2                    | 2                     | 816                        | 816                    | .  | .    |
| insgesamt   | 101                  | 93                    | 6 135                      | 5 361                  | 41,0   | 32,2 |
| Ferienzentren<br>unter 12   | -                    | -                     | -                          | -                      | -  | -    |
| 15 - 19   | 1                    | 1                     | 22                         | 18                     | .  | .    |
| insgesamt   | 1                    | 1                     | 22                         | 18                     | .  | .    |
| Ferienhäuser und<br>-wohnungen<br>unter 12                          | 37                   | 5                     | 983                        | 50                     | 25,7   | 23,5 |
| 12 - 14   | 4                    | 4                     | 50                         | 48                     | 31,8   | 37,0 |
| 15 - 19   | 12                   | 12                    | 201                        | 196                    | 32,9   | 27,0 |
| 20 - 29   | 22                   | 22                    | 557                        | 551                    | 25,3   | 22,0 |
| 30 - 99   | 31                   | 31                    | 1 716                      | 1 595                  | 27,0   | 27,8 |
| 100 - 249   | 6                    | 6                     | 879                        | 804                    | 24,9   | 19,2 |
| 250 - 499   | 3                    | 3                     | 1 014                      | 926                    | 18,5   | 15,4 |
| insgesamt   | 115                  | 83                    | 5 400                      | 4 170                  | 24,6   | 21,4 |

1) Rechnerischer Wert (Übernachtungen/angebotene Bettentage) x 100



**Noch: 10. Beherbergungsarten nach Größenklassen und Kapazitätsauslastung**

| Beherbergungsarten<br>mit ... bis ...  | Beherbergungsstätten |                       | Betten/Schlafgelegenheiten |                        | Durchschnittliche<br>Auslastung<br>der angebotenen<br>Betten <sup>1)</sup> |                        |  |
|--|----------------------|-----------------------|----------------------------|------------------------|--|------------------------|--|
|  | insgesamt            | darunter<br>geöffnete | insgesamt                  | darunter<br>angebotene |  |                        |  |
| angebotenen<br>Gästebetten   | Mai 1994             |                       |                            |                        |  | seit Jahres-<br>beginn |  |
|  | Anzahl               |                       |                            |                        | %  |                        |  |
| Hütten, Jugendherbergen<br>u.ä. Einrichtungen<br>unter 12                              | 6                    | 1                     | 221                        | 11                     | .  | .                      |  |
| 12 - 14  | -                    | -                     | -                          | -                      | -  | -                      |  |
| 15 - 19  | -                    | -                     | -                          | -                      | -  | -                      |  |
| 20 - 29  | 3                    | 3                     | 77                         | 77                     | 46,4   | 27,8                   |  |
| 30 - 99  | 29                   | 29                    | 1 870                      | 1 811                  | 55,0   | 33,8                   |  |
| 100 - 249  | 8                    | 8                     | 1 142                      | 1 135                  | 57,5   | 35,7                   |  |
| 250 - 499  | -                    | -                     | -                          | -                      | -  | -                      |  |
| 500 - 999  | 2                    | 2                     | 1 374                      | 1 374                  | .  | .                      |  |
| 1000 und mehr  | 1                    | 1                     | 1 343                      | 1 222                  | .  | .                      |  |
| insgesamt  | 49                   | 44                    | 6 027                      | 5 630                  | 50,0   | 35,0                   |  |
| Heilstätten, Sanatorien,<br>Kur- u. Rehabilitations-<br>einrichtungen u.ä.<br>unter 12 | 1                    | -                     | 50                         | -                      | -  | -                      |  |
| 12 - 14  | -                    | -                     | -                          | -                      | -  | -                      |  |
| 15 - 19  | -                    | -                     | -                          | -                      | -  | -                      |  |
| 20 - 29  | 2                    | 2                     | 46                         | 42                     | .  | .                      |  |
| 30 - 99  | 7                    | 7                     | 451                        | 325                    | 68,3   | 70,2                   |  |
| 100 - 249  | 7                    | 7                     | 1 424                      | 1 424                  | 89,7   | 91,0                   |  |
| insgesamt  | 17                   | 16                    | 1 971                      | 1 791                  | 84,9   | 84,8                   |  |
| Beherbergungsarten<br>insgesamt<br>unter 12  | 153                  | 70                    | 3 822                      | 708                    | 38,3   | 31,1                   |  |
| 12 - 14  | 81                   | 81                    | 1 059                      | 1 035                  | 36,0   | 30,8                   |  |
| 15 - 19  | 102                  | 102                   | 1 770                      | 1 707                  | 32,3   | 28,1                   |  |
| 20 - 29  | 167                  | 167                   | 4 069                      | 4 009                  | 36,4   | 30,4                   |  |
| 30 - 99  | 346                  | 346                   | 18 135                     | 17 226                 | 43,7   | 33,4                   |  |
| 100 - 249  | 75                   | 75                    | 11 253                     | 10 822                 | 48,3   | 39,7                   |  |
| 250 - 499  | 14                   | 14                    | 4 861                      | 4 748                  | 47,3   | 31,9                   |  |
| 500 - 999  | 2                    | 2                     | 1 374                      | 1 374                  | .  | .                      |  |
| 1000 und mehr  | 2                    | 2                     | 2 363                      | 2 242                  | .  | .                      |  |
| insgesamt  | 942                  | 859                   | 48 706                     | 43 871                 | 44,6   | 34,2                   |  |

1) Rechnerischer Wert (Übernachtungen/angebotene Bettentage) x 100

**11. Ankünfte der Gäste in Beherbergungsstätten nach Regionalverbänden und Verwaltungsbezirken sowie nach zusammengefaßten Gästegruppen  
- im Berichtsmonat -**

| Regionalverband<br><br>Verwaltungsbezirk | Mai 1994           |                       |                 |                       |             |                       |
|--|--------------------|-----------------------|-----------------|-----------------------|-------------|-----------------------|
|  | Ankünfte insgesamt |                       | davon Gäste aus |                       |             |                       |
|  |                    |                       | der BRD         |                       | dem Ausland |                       |
|  | Ist                | Veränd.<br>z. Vorjahr | Ist             | Veränd.<br>z. Vorjahr | Ist         | Veränd.<br>z. Vorjahr |
| Anzahl                                   | %                  | Anzahl                | %               | Anzahl                | %           |                       |
| Brandenburg-Nord                         | 36 638             | 25,3                  | 34 855          | 24,4                  | 1 783       | 47,4                  |
| Oberhavel                                | 8 466              | 64,7                  | 8 000           | 68,9                  | 466         | 15,6                  |
| Ostprignitz-Ruppin                       | 10 050             | - 1,6                 | 9 724           | - 1,7                 | 326         | - 0,9                 |
| Prignitz                                 | 3 610              | 29,7                  | 3 324           | 24,6                  | 286         | 148,7                 |
| Uckermark                                | 14 512             | 30,8                  | 13 807          | 28,7                  | 705         | 94,2                  |
| Potsdam-Brandenburgische<br>Mittelmark   | 49 891             | 23,3                  | 47 034          | 24,3                  | 2 857       | 8,6                   |
| Brandenburg an der Havel, Stadt          | 3 175              | 74,2                  | 3 044           | 68,3                  | 131         | 74,2                  |
| Potsdam, Stadt                           | 10 919             | - 25,1                | 9 688           | - 25,4                | 1 231       | - 22,8                |
| Havelland                                | 4 537              | 62,4                  | 4 366           | 58,2                  | 171         | 402,9                 |
| Potsdam-Mittelmark                       | 20 519             | 36,7                  | 19 744          | 37,8                  | 775         | 13,6                  |
| Teltow-Fläming                           | 10 741             | 71,3                  | 10 192          | 70,9                  | 549         | 79,4                  |
| Ostbrandenburg                           | 58 698             | 37,4                  | 56 755          | 40,1                  | 1 943       | - 12,2                |
| Frankfurt (Oder), Stadt                  | 4 509              | - 3,8                 | 4 059           | - 3,7                 | 450         | - 4,5                 |
| Barnim                                   | 21 524             | 34,0                  | 20 948          | 32,4                  | 576         | 414,0                 |
| Märkisch-Oderland                        | 11 780             | 66,1                  | 11 428          | 66,8                  | 352         | 46,1                  |
| Oder-Spree                               | 20 885             | 40,4                  | 20 320          | 49,3                  | 565         | - 55,2                |
| Brandenburg-Süd                          | 57 800             | 45,2                  | 55 998          | 46,6                  | 1 802       | 11,6                  |
| Cottbus, Stadt                           | 7 588              | 48,5                  | 7 275           | 66,7                  | 313         | - 58,0                |
| Dahme-Spreewald                          | 21 721             | 31,6                  | 20 924          | 29,2                  | 797         | 156,3                 |
| Elbe-Elster                              | 6 344              | 65,3                  | 6 250           | 65,4                  | 94          | 56,7                  |
| Oberspreewald-Lausitz                    | 10 657             | 51,7                  | 10 373          | 53,6                  | 284         | 4,8                   |
| Spree-Neiße                              | 11 490             | 56,7                  | 11 176          | 57,3                  | 314         | 37,7                  |
| Land Brandenburg                         | 203 027            | 33,4                  | 194 642         | 34,6                  | 8 385       | 9,4                   |

**12. Ankünfte der Gäste in Beherbergungsstätten nach Regionalverbänden und Verwaltungsbezirken sowie nach zusammengefaßten Gästegruppen  
- seit Jahresbeginn -**

| Regionalverband<br><br>Verwaltungsbezirk | 01.01. - 31.05.1994 |                       |                 |                       |             |                       |
|--|---------------------|-----------------------|-----------------|-----------------------|-------------|-----------------------|
|  | Ankünfte insgesamt  |                       | davon Gäste aus |                       |             |                       |
|  |                     |                       | der BRD         |                       | dem Ausland |                       |
|  | Ist                 | Veränd.<br>z. Vorjahr | Ist             | Veränd.<br>z. Vorjahr | Ist         | Veränd.<br>z. Vorjahr |
| Anzahl                                   | %                   | Anzahl                | %               | Anzahl                | %           |                       |
| Brandenburg-Nord                         | 110 795             | 28,4                  | 104 975         | 27,0                  | 5 820       | 60,7                  |
| Oberhavel                                | 27 490              | 53,8                  | 26 109          | 53,8                  | 1 381       | 53,1                  |
| Ostprignitz-Ruppin                       | 29 208              | 16,2                  | 27 780          | 15,6                  | 1 428       | 28,2                  |
| Prignitz                                 | 14 207              | 26,6                  | 13 196          | 21,8                  | 1 011       | 159,9                 |
| Uckermark                                | 39 890              | 24,5                  | 37 890          | 22,9                  | 2 000       | 64,5                  |
| Potsdam-Brandenburgische<br>Mittelmark   | 171 031             | 37,0                  | 160 342         | 36,7                  | 10 689      | 43,2                  |
| Brandenburg an der Havel, Stadt          | 12 882              | 110,9                 | 12 144          | 102,1                 | 738         | 638,0                 |
| Potsdam, Stadt                           | 37 227              | - 3,3                 | 32 657          | - 4,7                 | 4 570       | 8,7                   |
| Havelland                                | 16 044              | 92,7                  | 15 316          | 88,2                  | 728         | 283,2                 |
| Potsdam-Mittelmark                       | 69 224              | 30,2                  | 66 501          | 30,3                  | 2 723       | 28,7                  |
| Teltow-Fläming                           | 35 654              | 90,5                  | 33 724          | 88,8                  | 1 930       | 126,0                 |
| Ostbrandenburg                           | 176 728             | 35,1                  | 168 050         | 36,9                  | 8 678       | 10,0                  |
| Frankfurt (Oder), Stadt                  | 17 776              | - 0,2                 | 16 161          | 2,4                   | 1 615       | - 20,2                |
| Barnim                                   | 63 956              | 43,3                  | 61 476          | 41,2                  | 2 480       | 124,4                 |
| Märkisch-Oderland                        | 36 723              | 77,5                  | 35 433          | 79,6                  | 1 290       | 35,5                  |
| Oder-Spree                               | 58 273              | 22,6                  | 54 980          | 25,8                  | 3 293       | - 13,5                |
| Brandenburg-Süd                          | 164 562             | 52,0                  | 157 895         | 52,7                  | 6 667       | 38,5                  |
| Cottbus, Stadt                           | 23 131              | 34,7                  | 21 764          | 40,8                  | 1 367       | - 20,1                |
| Dahme-Spreewald                          | 55 367              | 43,7                  | 52 991          | 41,5                  | 2 376       | 121,6                 |
| Elbe-Elster                              | 21 728              | 72,6                  | 21 403          | 73,1                  | 325         | 45,1                  |
| Oberspreewald-Lausitz                    | 32 026              | 54,1                  | 30 491          | 54,2                  | 1 535       | 52,3                  |
| Spree-Neiße                              | 32 310              | 68,6                  | 31 246          | 70,1                  | 1 064       | 33,0                  |
| Land Brandenburg                         | 623 116             | 38,5                  | 591 262         | 38,7                  | 31 854      | 33,9                  |

**13. Übernachtungen der Gäste in Beherbergungsstätten nach Regionalverbänden und Verwaltungsbezirken sowie nach zusammengefaßten Gästegruppen  
- im Berichtsmonat -**

| Regionalverband<br><br>Verwaltungsbezirk | Mai 1994                    |                       |                 |                       |             |                       |
|--|-----------------------------|-----------------------|-----------------|-----------------------|-------------|-----------------------|
|  | Übernachtungen<br>insgesamt |                       | davon Gäste aus |                       |             |                       |
|  |                             |                       | der BRD         |                       | dem Ausland |                       |
|  | Ist                         | Veränd.<br>z. Vorjahr | Ist             | Veränd.<br>z. Vorjahr | Ist         | Veränd.<br>z. Vorjahr |
| Anzahl                                   | %                           | Anzahl                | %               | Anzahl                | %           |                       |
| Brandenburg-Nord                         | 136 016                     | 51,4                  | 127 780         | 49,1                  | 8 236       | 101,6                 |
| Oberhavel                                | 20 957                      | 65,8                  | 19 523          | 71,9                  | 1 434       | 11,6                  |
| Ostprignitz-Ruppin                       | 29 588                      | 24,5                  | 28 648          | 23,0                  | 940         | 103,5                 |
| Prignitz                                 | 13 347                      | 33,0                  | 12 864          | 31,6                  | 483         | 83,0                  |
| Uckermark                                | 72 124                      | 66,3                  | 66 745          | 61,7                  | 5 379       | 159,4                 |
| Potsdam-Brandenburgische<br>Mittelmark   | 131 060                     | 24,9                  | 122 350         | 23,6                  | 8 710       | 45,3                  |
| Brandenburg an der Havel, Stadt          | 6 337                       | 26,2                  | 5 879           | 18,0                  | 458         | x                     |
| Potsdam, Stadt                           | 25 552                      | - 10,4                | 23 004          | - 9,4                 | 2 548       | - 19,1                |
| Havelland                                | 12 179                      | 62,3                  | 11 535          | 56,4                  | 644         | 395,4                 |
| Potsdam-Mittelmark                       | 58 441                      | 30,2                  | 55 140          | 27,5                  | 3 301       | 100,9                 |
| Teltow-Fläming                           | 28 551                      | 50,0                  | 26 792          | 49,2                  | 1 759       | 63,9                  |
| Ostbrandenburg                           | 183 076                     | 44,2                  | 175 722         | 44,2                  | 7 354       | 44,6                  |
| Frankfurt (Oder), Stadt                  | 8 558                       | 1,6                   | 7 781           | - 1,7                 | 777         | 52,7                  |
| Barnim                                   | 63 432                      | 31,6                  | 61 178          | 29,3                  | 2 254       | 151,8                 |
| Märkisch-Oderland                        | 44 598                      | 90,7                  | 43 629          | 91,6                  | 969         | 59,9                  |
| Oder-Spree                               | 66 488                      | 41,6                  | 63 134          | 43,9                  | 3 354       | 9,0                   |
| Brandenburg-Süd                          | 147 213                     | 53,2                  | 141 592         | 52,3                  | 5 621       | 78,2                  |
| Cottbus, Stadt                           | 15 607                      | 60,0                  | 14 858          | 75,9                  | 749         | - 42,8                |
| Dahme-Spreewald                          | 56 558                      | 38,2                  | 54 279          | 34,2                  | 2 279       | 377,8                 |
| Elbe-Elster                              | 20 680                      | 92,6                  | 20 098          | 91,4                  | 582         | 146,6                 |
| Oberspreewald-Lausitz                    | 25 408                      | 68,9                  | 24 899          | 71,6                  | 509         | - 4,0                 |
| Spree-Neiße                              | 28 960                      | 47,3                  | 27 458          | 44,1                  | 1 502       | 149,5                 |
| Land Brandenburg                         | 597 365                     | 43,0                  | 567 444         | 42,0                  | 29 921      | 63,0                  |

**14. Übernachtungen der Gäste in Beherbergungsstätten nach Regionalverbänden und Verwaltungsbezirken sowie nach zusammengefaßten Gästegruppen  
- seit Jahresbeginn -**

| Regionalverband<br><br>Verwaltungsbezirk | 01.01. - 31.05.1994         |                       |                 |                       |             |                       |
|--|-----------------------------|-----------------------|-----------------|-----------------------|-------------|-----------------------|
|  | Übernachtungen<br>insgesamt |                       | davon Gäste aus |                       |             |                       |
|  |                             |                       | der BRD         |                       | dem Ausland |                       |
|  | Ist                         | Veränd.<br>z. Vorjahr | Ist             | Veränd.<br>z. Vorjahr | Ist         | Veränd.<br>z. Vorjahr |
| Anzahl                                   | %                           | Anzahl                | %               | Anzahl                | %           |                       |
| Brandenburg-Nord                         | 399 656                     | 39,6                  | 367 365         | 34,8                  | 32 291      | 135,1                 |
| Oberhavel                                | 64 624                      | 37,2                  | 60 145          | 39,3                  | 4 479       | 14,9                  |
| Ostprignitz-Ruppin                       | 87 151                      | 32,8                  | 80 434          | 26,2                  | 6 717       | 253,3                 |
| Prignitz                                 | 59 536                      | 26,5                  | 57 419          | 25,0                  | 2 117       | 89,5                  |
| Uckermark                                | 188 345                     | 48,9                  | 169 367         | 41,5                  | 18 978      | 178,4                 |
| Potsdam-Brandenburgische<br>Mittelmark   | 490 727                     | 36,7                  | 452 892         | 33,9                  | 37 835      | 83,7                  |
| Brandenburg an der Havel, Stadt          | 30 243                      | 49,5                  | 27 509          | 38,2                  | 2 734       | 776,3                 |
| Potsdam, Stadt                           | 87 168                      | 2,2                   | 76 724          | 0,5                   | 10 444      | 17,0                  |
| Havelland                                | 42 754                      | 69,0                  | 39 671          | 62,6                  | 3 083       | 246,8                 |
| Potsdam-Mittelmark                       | 221 341                     | 32,4                  | 208 697         | 29,3                  | 12 644      | 121,6                 |
| Teltow-Fläming                           | 109 221                     | 79,1                  | 100 291         | 78,4                  | 8 930       | 87,4                  |
| Ostbrandenburg                           | 553 761                     | 42,8                  | 515 816         | 41,6                  | 37 945      | 61,1                  |
| Frankfurt (Oder), Stadt                  | 35 594                      | 1,1                   | 32 853          | 1,4                   | 2 741       | - 3,1                 |
| Barnim                                   | 193 042                     | 41,0                  | 182 589         | 39,5                  | 10 453      | 74,8                  |
| Märkisch-Oderland                        | 139 653                     | 90,9                  | 133 320         | 91,7                  | 6 333       | 74,1                  |
| Oder-Spree                               | 185 472                     | 30,1                  | 167 054         | 27,1                  | 18 418      | 65,9                  |
| Brandenburg-Süd                          | 434 186                     | 59,9                  | 411 117         | 58,9                  | 23 069      | 79,0                  |
| Cottbus, Stadt                           | 44 853                      | 36,7                  | 41 128          | 39,7                  | 3 725       | 10,8                  |
| Dahme-Spreewald                          | 151 178                     | 55,4                  | 143 589         | 52,5                  | 7 589       | 139,2                 |
| Elbe-Elster                              | 82 164                      | 114,5                 | 80 569          | 117,5                 | 1 595       | 25,4                  |
| Oberspreewald-Lausitz                    | 73 734                      | 52,3                  | 69 465          | 50,9                  | 4 269       | 78,0                  |
| Spree-Neiße                              | 82 257                      | 50,1                  | 76 366          | 46,6                  | 5 891       | 119,3                 |
| Land Brandenburg                         | 1 878 330                   | 44,0                  | 1 747 190       | 41,6                  | 131 140     | 85,3                  |

**15. Durchschnittliche Aufenthaltsdauer der Gäste in Beherbergungsstätten nach Regionalverbänden und Verwaltungsbezirken  
- Berichtsmonat und seit Jahresbeginn -**

| Regionalverband<br>Verwaltungsbezirk | Durchschnittliche Aufenthaltsdauer der Gäste insgesamt <sup>1)</sup> |                   | davon der Gäste aus |                   |             |                   |
|--------------------------------------|--|-------------------|---------------------|-------------------|-------------|-------------------|
|                                      |  |                   | der BRD             |                   | dem Ausland |                   |
|                                      | Mai 94   | 01.01. - 31.05.94 | Mai 94              | 01.01. - 31.05.94 | Mai 94      | 01.01. - 31.05.94 |
| Tage                                 |  |                   |                     |                   |             |                   |
| Brandenburg-Nord                     | 3,7  | 3,6               | 3,7                 | 3,5               | 4,6         | 5,5               |
| Oberhavel                            | 2,5  | 2,4               | 2,4                 | 2,3               | 3,1         | 3,2               |
| Ostprignitz-Ruppin                   | 2,9  | 3,0               | 2,9                 | 2,9               | 2,9         | 4,7               |
| Prignitz                             | 3,7  | 4,2               | 3,9                 | 4,4               | 1,7         | 2,1               |
| Uckermark                            | 5,0  | 4,7               | 4,8                 | 4,5               | 7,6         | 9,5               |
| Potsdam-Brandenburgische Mittelmark  | 2,6  | 2,9               | 2,6                 | 2,8               | 3,0         | 3,5               |
| Brandenburg an der Havel, Stadt      | 2,0  | 2,3               | 1,9                 | 2,3               | 3,5         | 3,7               |
| Potsdam, Stadt                       | 2,3  | 2,3               | 2,4                 | 2,3               | 2,1         | 2,3               |
| Havelland                            | 2,7  | 2,7               | 2,6                 | 2,6               | 3,8         | 4,2               |
| Potsdam-Mittelmark                   | 2,8  | 3,2               | 2,8                 | 3,1               | 4,3         | 4,6               |
| Teltow-Fläming                       | 2,7  | 3,1               | 2,6                 | 3,0               | 3,2         | 4,6               |
| Ostbrandenburg                       | 3,1  | 3,1               | 3,1                 | 3,1               | 3,8         | 4,4               |
| Frankfurt (Oder), Stadt              | 1,9  | 2,0               | 1,9                 | 2,0               | 1,7         | 1,7               |
| Barnim                               | 2,9  | 3,0               | 2,9                 | 3,0               | 3,9         | 4,2               |
| Märkisch-Oderland                    | 3,8  | 3,8               | 3,8                 | 3,8               | 2,8         | 4,9               |
| Oder-Spree                           | 3,2  | 3,2               | 3,1                 | 3,0               | 5,9         | 5,6               |
| Brandenburg- Süd                     | 2,5  | 2,6               | 2,5                 | 2,6               | 3,1         | 3,5               |
| Cottbus, Stadt                       | 2,1  | 1,9               | 2,0                 | 1,9               | 2,4         | 2,7               |
| Dahme-Spreewald                      | 2,6  | 2,7               | 2,6                 | 2,7               | 2,9         | 3,2               |
| Elbe-Elster                          | 3,3  | 3,8               | 3,2                 | 3,8               | 6,2         | 4,9               |
| Oberspreewald-Lausitz                | 2,4  | 2,3               | 2,4                 | 2,3               | 1,8         | 2,8               |
| Spree-Neiße                          | 2,5  | 2,5               | 2,5                 | 2,4               | 4,8         | 5,5               |
| Land Brandenburg                     | 2,9  | 3,0               | 2,9                 | 3,0               | 3,6         | 4,1               |

1) Rechnerischer Wert (Übernachtungen/Ankünfte)

**16. Ankünfte, Übernachtungen und durchschnittliche Aufenthaltsdauer der Gäste in Beherbergungsstätten nach Betriebsarten  
- im Berichtsmonat -**

| Betriebsart                            | Mai 1994    |                    |                     |                    |  |
|--|-------------|--------------------|---------------------|--------------------|--|
|  | Gästekünfte |                    | Gästeübernachtungen |                    | Durchschnittliche Aufenthaltsdauer <sup>1)</sup> |
|  | Ist         | Veränd. z. Vorjahr | Ist                 | Veränd. z. Vorjahr |  |
|  | Anzahl      | %                  | Anzahl              | %                  | Tage   |
| Hotels                                 | 106 247     | 25,0               | 246 402             | 29,0               | 2,3  |
| Gasthöfe                               | 11 610      | 28,6               | 26 588              | 44,3               | 2,3  |
| Pensionen                              | 13 301      | 102,9              | 38 907              | 116,5              | 2,9  |
| Hotels garnis                          | 11 857      | 102,9              | 56 277              | 107,1              | 4,7  |
| Erholungs-, Ferien- und Schulungsheime | 21 474      | 70,8               | 66 913              | 72,6               | 3,1  |
| Ferienzentren                          | .           | .                  | .                   | .                  | .  |
| Ferienhäuser und -wohnungen            | 6 829       | 7,9                | 29 269              | 12,7               | 4,3  |
| Hütten, Jugendherbergen u.ä            | 30 127      | 16,3               | 86 185              | 18,3               | 2,9  |
| Heilstätten, Sanatorien u.ä.           | .           | .                  | .                   | .                  | .  |
| Insgesamt                              | 203 027     | 33,4               | 597 365             | 43,0               | 2,9  |

**17. Ankünfte, Übernachtungen und durchschnittliche Aufenthaltsdauer der Gäste in Beherbergungsstätten nach Betriebsarten  
- seit Jahresbeginn -**

| Betriebsart                            | 01.01. - 31.05.1994 |                    |                     |                    |  |
|--|---------------------|--------------------|---------------------|--------------------|--|
|  | Gästekünfte         |                    | Gästeübernachtungen |                    | Durchschnittliche Aufenthaltsdauer <sup>1)</sup> |
|  | Ist                 | Veränd. z. Vorjahr | Ist                 | Veränd. z. Vorjahr |  |
|  | Anzahl              | %                  | Anzahl              | %                  | Tage   |
| Hotels                                 | 346 945             | 32,3               | 767 860             | 30,9               | 2,2  |
| Gasthöfe                               | 38 261              | 36,1               | 90 784              | 59,9               | 2,4  |
| Pensionen                              | 43 236              | 97,2               | 132 203             | 99,6               | 3,1  |
| Hotels garnis                          | 44 897              | 89,5               | 218 232             | 82,5               | 4,9  |
| Erholungs-, Ferien- und Schulungsheime | 60 138              | 67,4               | 197 680             | 68,5               | 3,3  |
| Ferienzentren                          | .                   | .                  | .                   | .                  | .  |
| Ferienhäuser und -wohnungen            | 12 983              | 1,1                | 72 542              | 18,6               | 5,6  |
| Hütten, Jugendherbergen u.ä            | 69 814              | 14,9               | 211 943             | 15,9               | 3,0  |
| Heilstätten, Sanatorien u.ä.           | .                   | .                  | .                   | .                  | .  |
| Insgesamt                              | 623 116             | 38,5               | 1 878 330           | 44,0               | 3,0  |

1) Rechnerischer Wert (Übernachtungen/Ankünfte)

**18. Ankünfte, Übernachtungen und durchschnittliche Aufenthaltsdauer der Gäste in Beherbergungsstätten nach Herkunftsländern**  
**- im Berichtsmonat -**

| Herkunftsland<br>(ständiger Wohnsitz) | Mai 1994 |                         |                |                         |  |
|---------------------------------------|----------|-------------------------|----------------|-------------------------|--|
|                                       | Ankünfte |                         | Übernachtungen |                         | Durchschnittliche Aufenthaltsdauer <sup>1)</sup> |
|                                       | Ist      | Veränderung zum Vorjahr | Ist            | Veränderung zum Vorjahr |  |
|                                       | Anzahl   | %                       | Anzahl         | %                       | Tage   |
| Insgesamt                             | 203 027  | 33,4                    | 597 365        | 43,0                    | 2,9  |
| BRD                                   | 194 642  | 34,6                    | 567 444        | 42,0                    | 2,9  |
| Ausland                               | 8 385    | 9,4                     | 29 921         | 63,0                    | 3,6  |
| Europa                                | 7 142    | 17,4                    | 26 893         | 77,9                    | 3,8  |
| Baltische Staaten                     | 100      | x                       | 235            | x                       | 2,4  |
| Belgien                               | 169      | 83,7                    | 325            | 50,5                    | 1,9  |
| Dänemark                              | 947      | 44,4                    | 1 800          | 35,3                    | 1,9  |
| Finnland                              | 120      | 42,9                    | 1 864          | 875,9                   | 15,5   |
| Frankreich                            | 413      | - 0,7                   | 1 860          | 160,1                   | 4,5  |
| Griechenland                          | 32       | - 64,0                  | 143            | 43,0                    | 4,5  |
| Großbritannien und Nordirland         | 532      | 29,4                    | 1 844          | 44,4                    | 3,5  |
| Republik Irland                       | 51       | x                       | 851            | x                       | 16,7   |
| Island                                | 11       | x                       | 15             | x                       | 1,4  |
| Italien                               | 220      | 60,6                    | 1 224          | 231,7                   | 5,6  |
| Luxemburg                             | 53       | 960,0                   | 143            | x                       | 2,7  |
| Niederlande                           | 1 274    | 23,7                    | 3 579          | 63,5                    | 2,8  |
| Norwegen                              | 171      | 33,6                    | 350            | 74,1                    | 2,0  |
| Österreich                            | 500      | - 6,4                   | 1 197          | - 11,4                  | 2,4  |
| Polen                                 | 565      | 18,4                    | 3 184          | 102,4                   | 5,6  |
| Portugal                              | 90       | x                       | 1 708          | x                       | 19,0   |
| Rußland                               | 294      | x                       | 1 017          | x                       | 3,5  |
| Schweden                              | 481      | 72,4                    | 1 114          | 114,6                   | 2,3  |
| Schweiz                               | 265      | 0,8                     | 703            | 0,1                     | 2,7  |
| Spanien                               | 107      | 224,2                   | 284            | 389,7                   | 2,7  |
| Tschechische Republik                 | 391      | x                       | 1 321          | x                       | 3,4  |
| Türkei                                | 62       | 77,1                    | 144            | - 36,3                  | 2,3  |
| Ungarn                                | 71       | - 56,4                  | 789            | - 26,6                  | 11,1   |
| sonstige europäische Länder           | 223      | x                       | 1 199          | x                       | 5,4  |

1) Rechnerischer Wert (Übernachtungen/Ankünfte)



**Noch: 18. Ankünfte, Übernachtungen und durchschnittliche Aufenthaltsdauer der Gäste in Beherbergungsstätten nach Herkunftsländern - im Berichtsmonat -**

| Herkunftsland<br>(ständiger Wohnsitz) | Mai 1994 |                    |                |                    |  |
|---------------------------------------|----------|--------------------|----------------|--------------------|--|
|                                       | Ankünfte |                    | Übernachtungen |                    | Durchschnittliche Aufenthaltsdauer <sup>1)</sup> |
|                                       | Ist      | Veränd. z. Vorjahr | Ist            | Veränd. z. Vorjahr |  |
|                                       | Anzahl   | %                  | Anzahl         | %                  | Tage   |
| Afrika                                | 7        | - 58,8             | 19             | - 51,3             | 2,7  |
| Republik Südafrika                    | 3        | 50,0               | 9              | 125,0              | 3,0  |
| sonstige afrikanische Länder          | 4        | - 73,3             | 10             | - 71,4             | 2,5  |
| Asien                                 | 152      | 15,2               | 682            | 72,7               | 4,5  |
| Arabische Golfstaaten                 | -        | -                  | -              | -                  | -  |
| VR China und Hongkong                 | 24       | x                  | 315            | x                  | 13,1   |
| Israel                                | 18       | - 14,3             | 35             | - 27,1             | 1,9  |
| Japan                                 | 52       | 126,1              | 106            | 146,5              | 2,0  |
| Südkorea                              | 24       | x                  | 86             | x                  | 3,6  |
| Taiwan                                | -        | -                  | -              | -                  | -  |
| sonstige asiatische Länder            | 34       | x                  | 140            | x                  | 4,1  |
| Amerika gesamt                        | 490      | - 5,0              | 1 060          | 16,1               | 2,2  |
| Brasilien                             | 26       | 85,7               | 49             | 96,0               | 1,9  |
| Kanada                                | 93       | 36,8               | 147            | - 11,4             | 1,6  |
| Mittelamerika und Karibik             | 14       | x                  | 25             | x                  | 1,8  |
| USA                                   | 334      | - 14,1             | 794            | 27,9               | 2,4  |
| sonstige südamerikanische Länder      | 23       | x                  | 45             | x                  | 2,0  |
| Australien - Neuseeland - Ozeanien    | 28       | - 31,7             | 55             | - 38,2             | 2,0  |
| Ohne Angaben                          | 566      | - 35,4             | 1 212          | - 32,9             | 2,1  |

1) Rechnerischer Wert (Übernachtungen/Ankünfte)

**19. Ankünfte, Übernachtungen und durchschnittliche Aufenthaltsdauer der Gäste in Beherbergungsstätten nach Herkunftsländern**  
**- seit Jahresbeginn -**

| Herkunftsland<br>(ständiger Wohnsitz) | 01.01. - 31.05.1994 |                    |                |                    |  |
|---------------------------------------|---------------------|--------------------|----------------|--------------------|--|
|                                       | Ankünfte            |                    | Übernachtungen |                    | Durchschnittliche Aufenthaltsdauer <sup>1)</sup> |
|                                       | Ist                 | Veränd. z. Vorjahr | Ist            | Veränd. z. Vorjahr |  |
|                                       | Anzahl              | %                  | Anzahl         | %                  | Tage   |
| Insgesamt                             | 623 116             | 38,5               | 1 878 330      | 44,0               | 3,0  |
| BRD                                   | 591 262             | 38,7               | 1 747 190      | 41,6               | 3,0  |
| Ausland                               | 31 854              | 33,9               | 131 140        | 85,3               | 4,1  |
| Europa                                | 27 526              | 37,0               | 116 545        | 87,5               | 4,2  |
| Baltische Staaten                     | 959                 | x                  | 3 298          | x                  | 3,4  |
| Belgien                               | 914                 | 76,1               | 2 562          | 94,7               | 2,8  |
| Dänemark                              | 3 164               | 37,1               | 8 100          | 88,8               | 2,6  |
| Finnland                              | 517                 | 92,9               | 8 372          | x                  | 16,2   |
| Frankreich                            | 1 497               | 22,9               | 6 418          | 119,8              | 4,3  |
| Griechenland                          | 117                 | - 15,2             | 440            | 57,7               | 3,8  |
| Großbritannien und Nordirland         | 2 254               | 83,6               | 13 487         | 211,9              | 6,0  |
| Republik Irland                       | 275                 | 511,1              | 4 383          | x                  | 15,9   |
| Island                                | 23                  | x                  | 32             | x                  | 1,4  |
| Italien                               | 1 132               | 108,9              | 5 419          | 181,5              | 4,8  |
| Luxemburg                             | 269                 | 380,4              | 507            | 407,0              | 1,9  |
| Niederlande                           | 4 252               | 21,3               | 11 664         | 35,9               | 2,7  |
| Norwegen                              | 528                 | 17,3               | 1 346          | 98,2               | 2,5  |
| Österreich                            | 1 656               | 25,2               | 5 802          | 34,7               | 3,5  |
| Polen                                 | 2 538               | 49,6               | 12 992         | 63,5               | 5,1  |
| Portugal                              | 206                 | 312,0              | 2 526          | x                  | 12,3   |
| Rußland                               | 1 591               | x                  | 6 187          | x                  | 3,9  |
| Schweden                              | 1 306               | 72,5               | 3 930          | 182,9              | 3,0  |
| Schweiz                               | 798                 | 41,7               | 2 095          | 43,3               | 2,6  |
| Spanien                               | 282                 | 135,0              | 718            | 209,5              | 2,5  |
| Tschechische Republik                 | 1 516               | x                  | 5 763          | x                  | 3,8  |
| Türkei                                | 376                 | 18,2               | 1 874          | 37,7               | 5,0  |
| Ungarn                                | 406                 | 12,8               | 4 335          | 117,2              | 10,7   |
| sonstige europäische Länder           | 950                 | x                  | 4 295          | x                  | 4,5  |

1) Rechnerischer Wert (Übernachtungen/Ankünfte)

**Noch: 19. Ankünfte, Übernachtungen und durchschnittliche Aufenthaltsdauer der Gäste in Beherbergungsstätten nach Herkunftsländern - seit Jahresbeginn -**

| Herkunftsland<br>(ständiger Wohnsitz) | 01.01. - 31.05.1994 |                    |                |                    |  |
|---------------------------------------|---------------------|--------------------|----------------|--------------------|--|
|                                       | Ankünfte            |                    | Übernachtungen |                    | Durchschnittliche Aufenthaltsdauer <sup>1)</sup> |
|                                       | Ist                 | Veränd. z. Vorjahr | Ist            | Veränd. z. Vorjahr |  |
|                                       | Anzahl              | %                  | Anzahl         | %                  | Tage   |
| Afrika                                | 152                 | 289,7              | 620            | 507,8              | 4,1  |
| Republik Südafrika                    | 22                  | 633,3              | 36             | 350,0              | 1,6  |
| sonstige afrikanische Länder          | 130                 | 261,1              | 584            | 521,3              | 4,5  |
| Asien                                 | 782                 | 94,0               | 5 312          | 267,1              | 6,8  |
| Arabische Golfstaaten                 | 18                  | x                  | 42             | x                  | 2,3  |
| VR China und Hongkong                 | 96                  | x                  | 887            | x                  | 9,2  |
| Israel                                | 49                  | - 3,9              | 105            | - 0,9              | 2,1  |
| Japan                                 | 171                 | 62,9               | 344            | 64,6               | 2,0  |
| Südkorea                              | 138                 | x                  | 857            | x                  | 6,2  |
| Taiwan                                | 11                  | x                  | 181            | x                  | 16,5   |
| sonstige asiatische Länder            | 299                 | x                  | 2 896          | x                  | 9,7  |
| Amerika gesamt                        | 1 424               | 17,1               | 3 621          | 35,2               | 2,5  |
| Brasilien                             | 67                  | 97,1               | 129            | 148,1              | 1,9  |
| Kanada                                | 188                 | 35,3               | 432            | 12,5               | 2,3  |
| Mittelamerika und Karibik             | 36                  | x                  | 73             | x                  | 2,0  |
| USA                                   | 1 017               | 9,0                | 2 621          | 59,2               | 2,6  |
| sonstige südamerikanische Länder      | 116                 | x                  | 366            | x                  | 3,2  |
| Australien - Neuseeland - Ozeanien    | 102                 | 32,5               | 176            | 23,1               | 1,7  |
| Ohne Angaben                          | 1 868               | - 5,1              | 4 866          | 15,1               | 2,6  |

1) Rechnerischer Wert (Übernachtungen/Ankünfte)

**20. Campingplätze mit Urlaubscamping <sup>\*)</sup> und Stellplatzkapazität nach Regionalverbänden und Verwaltungsbezirken**

| Regionalverband<br>Verwaltungsbezirk   | Mai 1994      |                    |             |                     |
|--|---------------|--------------------|-------------|---------------------|
|  | Campingplätze |                    | Stellplätze |                     |
|  | insgesamt     | darunter geöffnete | insgesamt   | darunter angebotene |
|  | Anzahl        |                    |             |                     |
| Brandenburg-Nord                       | 42            | 33                 | 2 892       | 1 840               |
| Oberhavel                              | 9             | 7                  | 433         | 260                 |
| Ostprignitz-Ruppin                     | 22            | 16                 | 986         | 552                 |
| Prignitz                               | 1             | 1                  | 70          | 50                  |
| Uckermark                              | 10            | 9                  | 1 403       | 978                 |
| Potsdam-Brandenburgische<br>Mittelmark | 32            | 27                 | 2 267       | 1 457               |
| Brandenburg an der Havel, Stadt        | 4             | 3                  | 353         | 183                 |
| Potsdam, Stadt                         | -             | -                  | -           | -                   |
| Havelland                              | 5             | 5                  | 390         | 284                 |
| Potsdam-Mittelmark                     | 19            | 15                 | 1 344       | 830                 |
| Teltow-Fläming                         | 4             | 4                  | 180         | 160                 |
| Ostbrandenburg                         | 39            | 35                 | 3 576       | 2 706               |
| Frankfurt (Oder), Stadt                | 1             | 1                  | 706         | 650                 |
| Barnim                                 | 13            | 12                 | 1 005       | 873                 |
| Märkisch-Oderland                      | 2             | 2                  | 250         | 130                 |
| Oder-Spree                             | 23            | 20                 | 1 615       | 1 053               |
| Brandenburg-Süd                        | 48            | 44                 | 4 675       | 3 965               |
| Cottbus, Stadt                         | -             | -                  | -           | -                   |
| Dahme-Spreewald                        | 27            | 26                 | 3 042       | 2 508               |
| Elbe-Elster                            | 6             | 4                  | 219         | 110                 |
| Oberspreewald-Lausitz                  | 8             | 7                  | 811         | 756                 |
| Spree-Neiße                            | 7             | 7                  | 603         | 591                 |
| Land Brandenburg                       | 161           | 139                | 13 410      | 9 968               |

\*) Campingplatzbenutzung für höchstens zwei Monate vereinbart

**21. Ankünfte, Übernachtungen und durchschnittliche Aufenthaltsdauer der Gäste auf Campingplätzen mit Urlaubscamping <sup>1)</sup> nach Regionalverbänden und Verwaltungsbezirken - im Berichtsmonat -**

| Regionalverband<br>Verwaltungsbezirk | Mai 1994 |                    |                |                    |  |
|--------------------------------------|----------|--------------------|----------------|--------------------|--|
|                                      | Ankünfte |                    | Übernachtungen |                    | Durchschnittliche Aufenthaltsdauer <sup>1)</sup><br>Tage |
|                                      | Ist      | Veränd. z. Vorjahr | Ist            | Veränd. z. Vorjahr |  |
|                                      | Anzahl   | %                  | Anzahl         | %                  |  |
| Brandenburg-Nord                     | 7 469    | 18,1               | 18 431         | 2,4                | 2,5  |
| Oberhavel                            | .        | .                  | .              | .                  | .  |
| Ostprignitz-Ruppin                   | 2 691    | 2,4                | 6 666          | - 30,5             | 2,5  |
| Prignitz                             | .        | .                  | .              | .                  | .  |
| Uckermark                            | 2 944    | 34,3               | 7 767          | 32,6               | 2,6  |
| Potsdam-Brandenburgische Mittelmark  | 6 871    | 7,1                | 18 772         | 10,8               | 2,7  |
| Brandenburg an der Havel, Stadt      | 1 186    | 32,8               | 3 094          | 34,8               | 2,6  |
| Potsdam, Stadt                       | -        | -                  | -              | -                  | -  |
| Havelland                            | 666      | - 28,6             | 2 132          | - 32,4             | 3,2  |
| Potsdam-Mittelmark                   | 4 287    | 19,8               | 11 456         | 23,2               | 2,7  |
| Teltow-Fläming                       | 732      | - 27,7             | 2 090          | - 4,5              | 2,9  |
| Ostbrandenburg                       | 12 329   | 6,2                | 33 231         | - 11,0             | 2,7  |
| Frankfurt (Oder), Stadt              | .        | .                  | .              | .                  | .  |
| Barnim                               | 3 477    | 17,9               | 8 783          | 45,3               | 2,5  |
| Märkisch-Oderland                    | .        | .                  | .              | .                  | .  |
| Oder-Spree                           | 3 838    | 6,5                | 10 836         | - 41,7             | 2,8  |
| Brandenburg-Süd                      | 16 631   | 15,4               | 43 993         | 20,7               | 2,6  |
| Cottbus, Stadt                       | -        | -                  | -              | -                  | -  |
| Dahme-Spreewald                      | 8 822    | 12,4               | 21 517         | 12,6               | 2,4  |
| Elbe-Elster                          | 600      | - 54,0             | 1 606          | - 59,1             | 2,7  |
| Oberspreewald-Lausitz                | 6 379    | 33,3               | 18 478         | 63,1               | 2,9  |
| Spree-Neiße                          | 830      | 17,2               | 2 392          | 14,6               | 2,9  |
| Land Brandenburg                     | 43 300   | 11,0               | 114 427        | 5,3                | 2,6  |

\*) Campingplatzbenutzung für höchstens zwei Monate vereinbart  
1) Rechnerischer Wert (Übernachtungen/Ankünfte)

**22. Ankünfte, Übernachtungen und durchschnittliche Aufenthaltsdauer der Gäste auf Campingplätzen mit Urlaubscamping \*) nach Regionalverbänden und Verwaltungsbezirken**  
**- seit Jahresbeginn -**

| Regionalverband<br><br>Verwaltungsbezirk | 01.01. - 31.05.1994 |                    |                |                    |  |
|--|---------------------|--------------------|----------------|--------------------|--|
|  | Ankünfte            |                    | Übernachtungen |                    | Durchschnittliche Aufenthaltsdauer <sup>1)</sup> |
|  | Ist                 | Veränd. z. Vorjahr | Ist            | Veränd. z. Vorjahr |  |
|  | Anzahl              | %                  | Anzahl         | %                  | Tage   |
| Brandenburg-Nord                         | 8 047               | - 15,2             | 20 095         | - 17,0             | 2,5  |
| Oberhavel                                | .                   | .                  | .              | .                  | .  |
| Ostprignitz-Ruppin                       | 2 941               | - 42,1             | 7 653          | - 46,4             | 2,6  |
| Prignitz                                 | .                   | .                  | .              | .                  | .  |
| Uckermark                                | 3 157               | 31,5               | 8 242          | 29,5               | 2,6  |
| Potsdam-Brandenburgische Mittelmark      | 7 613               | - 2,8              | 21 165         | - 7,8              | 2,8  |
| Brandenburg an der Havel, Stadt          | 1 207               | 15,0               | 3 142          | 19,1               | 2,6  |
| Potsdam, Stadt                           | -                   | -                  | -              | -                  | -  |
| Havelland                                | 739                 | - 34,7             | 2 362          | - 60,4             | 3,2  |
| Potsdam-Mittelmark                       | 4 833               | 6,0                | 13 323         | 11,4               | 2,8  |
| Teltow-Fläming                           | 834                 | - 23,6             | 2 338          | - 2,4              | 2,8  |
| Ostbrandenburg                           | 13 321              | 7,2                | 36 069         | - 9,0              | 2,7  |
| Frankfurt (Oder), Stadt                  | .                   | .                  | .              | .                  | .  |
| Barnim                                   | 3 962               | 23,2               | 10 534         | 54,3               | 2,7  |
| Märkisch-Oderland                        | .                   | .                  | .              | .                  | .  |
| Oder-Spree                               | 4 345               | 5,4                | 11 923         | - 40,5             | 2,7  |
| Brandenburg-Süd                          | 19 230              | 7,3                | 55 049         | 20,0               | 2,9  |
| Cottbus, Stadt                           | -                   | -                  | -              | -                  | -  |
| Dahme-Spreewald                          | 10 085              | 16,6               | 27 195         | 28,1               | 2,7  |
| Elbe-Elster                              | 641                 | - 51,7             | 1 677          | - 57,8             | 2,6  |
| Oberspreewald-Lausitz                    | 7 569               | 5,6                | 23 467         | 28,1               | 3,1  |
| Spree-Neiße                              | 935                 | 21,3               | 2 710          | 15,6               | 2,9  |
| Land Brandenburg                         | 48 211              | 1,2                | 132 378        | - 0,2              | 2,7  |

\*) Campingplatzbenutzung für höchstens zwei Monate vereinbart

1) Rechnerischer Wert (Übernachtungen/Ankünfte)



