

**Landesamt für
Datenverarbeitung und Statistik**



**LAND
BRANDENBURG**



Statistische Berichte

G IV 1 - m 06 / 94

**Gäste und Übernachtungen
im Fremdenverkehr
im Land Brandenburg**

Juni 1994

Erarbeitet:

Landesamt für Datenverarbeitung und Statistik Brandenburg
Dezernat Handel, Verkehr, Fremdenverkehr



Herausgeber:

Landesamt für Datenverarbeitung und Statistik Brandenburg
Dezernat Öffentlichkeitsarbeit
Postfach 60 10 52
14410 Potsdam

Telefon:(0331) 39 403 - 405
Fax: (0331) 39 418
BTX:*47474#

Erschienen im September 1994
Preis: 5,50 DM

Nachdruck, auch im Auszug, nur mit Quellenangabe gestattet!

Inhalt

	Seite
Vorbemerkungen/Erläuterungen	5
Tabellenteil	
I. Zusammenfassende Übersichten nach Zeitvergleichen	
1. Ankünfte von Gästen in Beherbergungsstätten nach Monaten bzw. zusammengefaßten Zeiträumen	7
2. Übernachtungen von Gästen in Beherbergungsstätten nach Monaten bzw. zusammengefaßten Zeiträumen	8
3. Auslastung der angebotenen Bettenkapazität in Beherbergungsstätten nach Monaten bzw. zusammengefaßten Zeiträumen	9
4. Ankünfte von Gästen auf Campingplätzen mit Urlaubscamping nach Monaten bzw. zusammengefaßten Zeiträumen	10
5. Übernachtungen von Gästen auf Campingplätzen mit Urlaubscamping nach Monaten bzw. zusammengefaßten Zeiträumen	11
II. Weitere Ergebnistabellen	
6. Ausgewählte Beherbergungsarten nach Regionalverbänden und Verwaltungsbezirken	12
7. Anteil der in den einzelnen Beherbergungsarten angebotenen Bettenkapazität an den angebotenen Betten/Schlafgelegenheiten aller Beherbergungsstätten im Land Brandenburg	13
8. Anteil der in den einzelnen Regionalverbänden des Landes Brandenburg angebotenen Bettenkapazität in den Beherbergungsstätten an der angebotenen Bettenkapazität in den Beherbergungsstätten des Landes insgesamt	13
9. Beherbergungsstätten, Gästebetten und Kapazitätsauslastung nach Regionalverbänden und Verwaltungsbezirken	14
10. Beherbergungsarten nach Größenklassen und Kapazitätsauslastung	15
11. Ankünfte der Gäste in Beherbergungsstätten nach Regionalverbänden und Verwaltungsbezirken sowie nach zusammengefaßten Gästegruppen im Berichtsmonat	18
12. Ankünfte der Gäste in Beherbergungsstätten nach Regionalverbänden und Verwaltungsbezirken sowie nach zusammengefaßten Gästegruppen seit Jahresbeginn	19

13. Übernachtungen der Gäste in Beherbergungsstätten nach Regionalverbänden und Verwaltungsbezirken sowie nach zusammengefaßten Gästegruppen im Berichtsmonat	20
14. Übernachtungen der Gäste in Beherbergungsstätten nach Regionalverbänden und Verwaltungsbezirken sowie nach zusammengefaßten Gästegruppen seit Jahresbeginn	21
15. Durchschnittliche Aufenthaltsdauer der Gäste in Beherbergungsstätten nach Regionalverbänden und Verwaltungsbezirken im Berichtsmonat und seit Jahresbeginn	22
16. Ankünfte, Übernachtungen und durchschnittliche Aufenthaltsdauer der Gäste in Beherbergungsstätten nach Betriebsarten im Berichtsmonat	23
17. Ankünfte, Übernachtungen und durchschnittliche Aufenthaltsdauer der Gäste in Beherbergungsstätten nach Betriebsarten seit Jahresbeginn	23
18. Ankünfte, Übernachtungen und durchschnittliche Aufenthaltsdauer der Gäste in Beherbergungsstätten nach Herkunftsländern im Berichtsmonat	24
19. Ankünfte, Übernachtungen und durchschnittliche Aufenthaltsdauer der Gäste in Beherbergungsstätten nach Herkunftsländern seit Jahresbeginn	26
20. Campingplätze mit Urlaubscamping und Stellplatzkapazität nach Regionalverbänden und Verwaltungsbezirken	28
21. Ankünfte, Übernachtungen und durchschnittliche Aufenthaltsdauer der Gäste auf Campingplätzen mit Urlaubscamping nach Regionalverbänden und Verwaltungsbezirken im Berichtsmonat	29
22. Ankünfte, Übernachtungen und durchschnittliche Aufenthaltsdauer der Gäste auf Campingplätzen mit Urlaubscamping nach Regionalverbänden und Verwaltungsbezirken seit Jahresbeginn	30

Vorbemerkungen

Rechtsgrundlage und Erhebungsumfang

Rechtsgrundlage der Fremdenverkehrsstatistik ist das Gesetz über die Statistik der Beherbergung im Reiseverkehr (Beherbergungsstatistikgesetz - BeherbStatG) vom 14.07.1980 (BGBl. I S. 953).

Danach sind in allen Gemeinden des Landes Beherbergungsstätten mit mehr als acht Gästebetten in die Erhebung einzubeziehen.

In 451 Gemeinden des Landes waren Beherbergungsstätten mit dieser Bettenanzahl vorhanden. Geöffnete und damit für den Fremdenverkehr wirksame Einrichtungen befanden sich in 433 Gemeinden.

Abgrenzung des Erhebungsumfangs

Nach Wortlaut und Zielsetzung des Beherbergungsstatistikgesetzes kommt es für die Berichtskreiszugehörigkeit der Beherbergungsstätten weder auf die Gewinnerzielungsabsicht des Betriebes noch auf den Aufenthaltzweck der Gäste an. Ebenso wenig ist maßgebend, ob die Gästebeherbergung betrieblicher Haupt- oder nur Nebenzweck ist. Entscheidend ist lediglich, daß auf Dauer mindestens neun Unterbringungsmöglichkeiten angeboten werden, die für die Beherbergung von Reisenden, d.h. Personen bestimmt sind, die sich vorübergehend an einem anderen Ort als ihrem gewöhnlichen Wohnsitz aufhalten.

Die Abgrenzung der statistischen Einheiten richtet sich im wesentlichen nach der Systematik der Wirtschaftszweige (Ausgabe 1979).

Danach werden, unabhängig vom wirtschaftlichen Schwerpunkt des Unternehmens oder des Betriebes, alle fachlichen Betriebsteile erfaßt, die - für sich genommen - einer der Klassen der Wirtschaftsgruppe 711 "Beherbergungsgewerbe" zuzuordnen wären.

Der gesetzlich vorgeschriebene Erfassungsbereich der Beherbergungsstatistik ist aber mit dem gewerblichen Sektor nicht deckungsgleich.

Er unterschreitet ihn durch Ausklammerung der ebenfalls dem Beherbergungsgewerbe zuzurechnenden "Privatquartiere"; er geht über ihn hinaus durch die Einbeziehung von Unterkunftsstätten, die wirtschaftssystematisch und funktionell anderen Dienstleistungsbereichen (z.B. Heilstätten und Sanatorien; Schulungsheime) oder institutionell anderen als dem Unternehmenssektor zugerechnet werden (z.B. Erholungs- und Ferienheime gemeinnütziger Träger; Jugendherbergen).

Bezüglich der **Campingplätze** legt die Zielsetzung der Beherbergungsstatistik - trotz des Fehlens einer inhaltlichen Begrenzung des Begriffs "Reiseverkehr" in der Rechtsgrundlage - eine Einengung auf den Bereich des Urlaubscampings nahe.

Der hiergegen abzugrenzende Dauercampingbereich ist grundsätzlich dem Naherholungsverkehr und nicht dem Reiseverkehr zuzurechnen. Campingplätze mit (in der Regel) bis zu drei Stellplätzen werden nicht erfaßt, da sie nach den Campingplatzverordnungen der Bundesländer keiner Genehmigungspflicht unterliegen.

Erläuterung wichtiger Begriffe

Ankünfte

Anzahl der Gästemeldungen in einer Beherbergungsstätte innerhalb des Berichtsmonats.

Beherbergung

Unterbringung von Personen, die sich vorübergehend an einem anderen Ort als ihrem gewöhnlichen Wohnsitz aufhalten.

Ein Aufenthalt gilt - in Anlehnung an die melderechtlichen Vorschriften - dann als "vorübergehend", wenn er die Dauer von zwei Monaten im allgemeinen nicht überschreitet.

Beherbergungsstätten

Betriebe, die nach Einrichtung und Zweckbestimmung dazu dienen, Gäste zu beherbergen. Hierzu zählen auch Unterkunftsstätten, die die Gästebeherbergung nicht gewerblich und/oder nur als Nebenzweck betreiben.

Campingplatz

Abgegrenztes Gelände, das jedermann zum vorübergehenden Aufstellen von mitgebrachten Wohnwagen oder Zelten zugänglich ist.

Erholungsheim

Beherbergungsstätte für Angehörige bestimmter Personengruppen, in der Speisen und Getränke nur an Hausgäste abgegeben werden.

Ferienhaus

Jedermann zugängliche, in Wohneinheiten gegliederte Beherbergungsstätte ohne Abgabe von Speisen und Getränken, aber mit Kochgelegenheit in den Wohneinheiten.

Ferienzentrum

Beherbergungsstätte, die jedermann zugänglich ist und nach Einrichtung und Zweckbestimmung dazu dient, wahlweise unterschiedliche Wohn- und Aufenthaltsmöglichkeiten zum vorübergehenden Aufenthalt sowie gleichzeitig Freizeiteinrichtungen in Verbindung mit Einkaufsquellen und persönlichen Dienstleistungen anzubieten.

Herkunftsland

Für die Erfassung ist grundsätzlich der ständige Wohnsitz oder gewöhnliche Aufenthalt der Gäste maßgebend, nicht dagegen deren Staatsangehörigkeit (Nationalität).

Hotel

Jedermann zugängliche Beherbergungs- und Bewirtschaftungsstätte mit herkömmlichem Dienstleistungsangebot in der Mehrzahl ihrer Beherbergungseinheiten und mit wenigstens einem Vollrestaurant, auch für Passanten, mit besonderen Aufenthaltsräumen für Hausgäste.

Hotel garni

Jedermann zugängliche Beherbergungsstätte, in der an Hausgäste höchstens Frühstück abgegeben wird.

Jugendherberge

Beherbergungsstätte vorzugsweise für Jugendliche sowie für Angehörige der sie tragenden Organisation, in der Speisen und Getränke nur an Hausgäste abgegeben werden.

Pension

Jedermann zugängliche Beherbergungsstätte, in der Speisen und Getränke nur an Hausgäste abgegeben werden.

Übernachtungen

Zahl der Übernachtungen von Gästen, die im Berichtszeitraum ankamen oder aus dem vorherigen Berichtszeitraum noch anwesend waren.

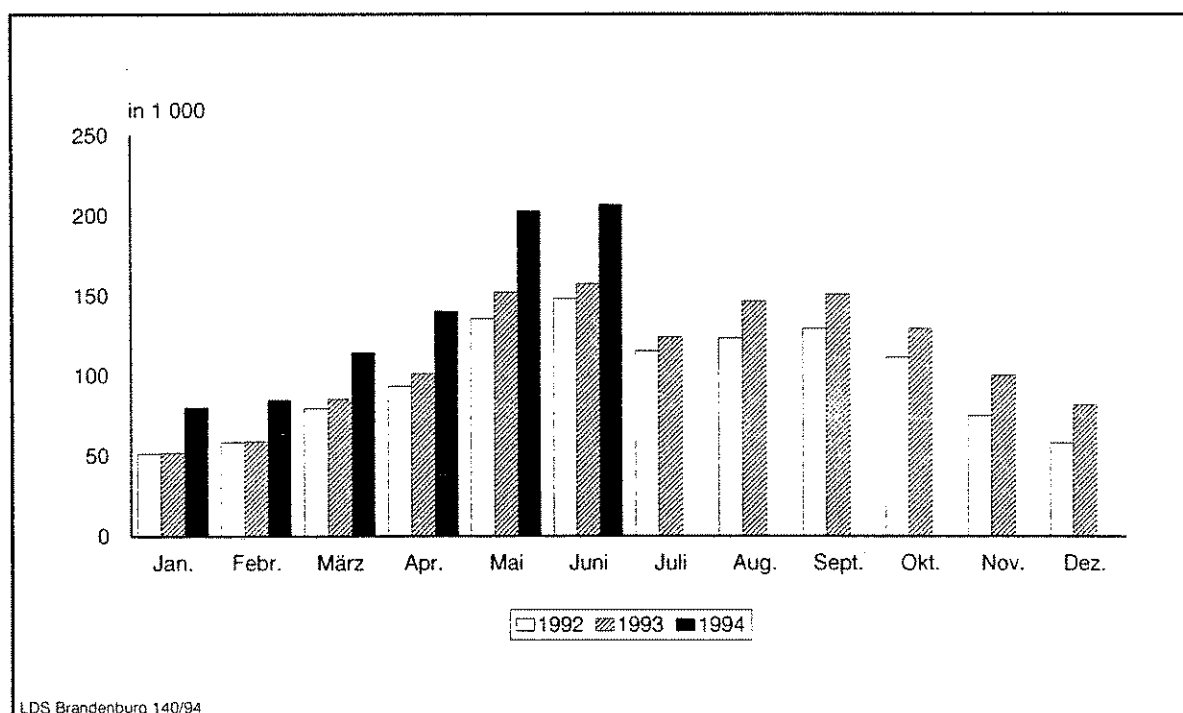
Zeichenerklärung

- nichts vorhanden (genau null)
- 0,0 mehr als nichts, aber kleiner als die Hälfte der kleinsten nachgewiesenen Einheit
- .
- Zahlenwert unbekannt oder geheimzuhalten
- x Tabellenfach gesperrt, weil Aussage nicht sinnvoll (z.B. bei Vorjahresvergleichen ohne Basiswert)
- ...
- Angabe fällt erst später an
- + oder - aus technischen Gründen sind nur die Minusveränderungen (-) jeweils vor der Zahl gekennzeichnet; anderenfalls liegt eine Zunahme vor

I. Zusammenfassende Übersichten nach Zeitvergleichen

1. Ankünfte von Gästen in Beherbergungsstätten - nach Monaten bzw. zusammengefaßten Zeiträumen ^{*)} -

Zeitraum	1991	1992	1993	1994
	Anzahl			
Januar	.	51 344	51 893	80 296 ³⁾
Februar	.	58 431	58 833	84 872 ³⁾
März	.	79 414	85 380	114 561 ³⁾
April	.	93 282	101 602	140 360
Mai	86 141	135 676	152 225	203 027
Juni	117 573	148 181	157 290	206 890
Juli	110 852	115 632	124 122	...
August	116 424	123 559	146 601	...
September	110 066	129 367	150 755	...
Oktober	109 858	111 485	129 488	...
November	74 384	75 181	100 255	...
Dezember	55 410	58 054	81 918	...
Winterhalbjahr ¹⁾	.	412 265	430 943	602 262 ³⁾
Sommerhalbjahr ²⁾	650 914	763 900	860 481	...
Jahr	.	1 179 606	1 340 362	...



LDS Brandenburg 140/94

^{*)} in den neuen Bundesländern seit Mai 1991 durch die amtliche Statistik erfaßt

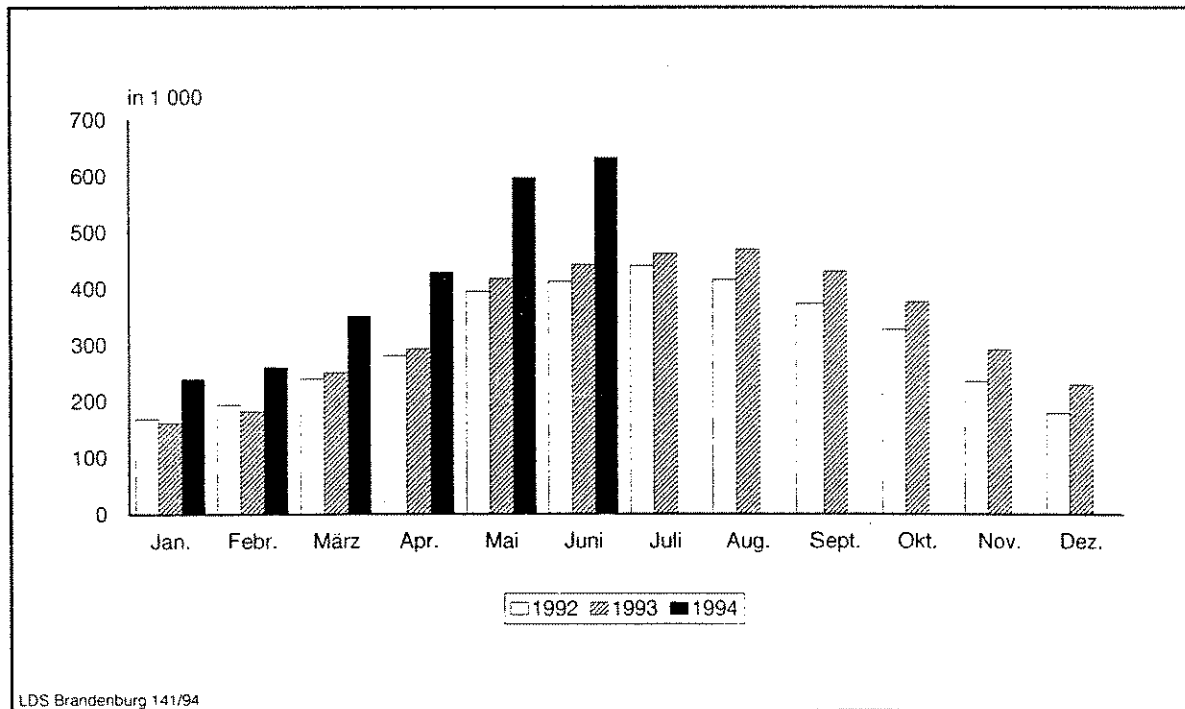
1) November des vorhergehenden Jahres bis einschließlich April des jeweiligen Jahres

2) Mai bis einschließlich Oktober

3) Veränderungen gegenüber Vormonatsberichten durch nachträglich erfolgte Korrekturen eines Auskunftspflichtigen

**2. Übernachtungen von Gästen in Beherbergungsstätten
- nach Monaten bzw. zusammengefaßten Zeiträumen *) -**

Zeitraum	1991	1992	1993	1994
	Anzahl			
Januar	.	168 881	161 344	240 036 ³⁾
Februar	.	194 078	181 712	260 404 ³⁾
März	.	239 737	250 527	351 364 ³⁾
April	.	280 870	293 089	429 161
Mai	234 306	395 271	417 873	597 365
Juni	358 980	413 141	442 560	632 681
Juli	437 139	440 906	462 622	...
August	437 408	415 843	469 850	...
September	329 830	373 439	430 351	...
Oktober	312 105	327 701	376 277	...
November	223 835	234 635	291 405	...
Dezember	167 606	178 229	229 349	...
Winterhalbjahr ¹⁾	.	1 275 007	1 299 536	1 801 719 ³⁾
Sommerhalbjahr ²⁾	2 109 768	2 366 304	2 599 533	...
Jahr	.	3 662 734	4 006 959	...



LDS Brandenburg 141/94

*) in den neuen Bundesländern seit Mai 1991 durch die amtliche Statistik erfaßt

1) November des vorhergehenden Jahres bis einschließlich April des jeweiligen Jahres

2) Mai bis einschließlich Oktober

3) Veränderungen gegenüber Vormonatsberichten durch nachträglich erfolgte Korrekturen eines Auskunftspflichtigen

**3. Auslastung der angebotenen Bettenkapazität in Beherbergungsstätten
- nach Monaten bzw. zusammengefaßten Zeiträumen ¹⁾ -**

Zeitraum	1991	1992	1993	1994
	Anzahl			
Januar	.	23,8	21,9	24,8
Februar	.	28,1	26,7	28,3
März	.	30,4	31,9	32,3
April	.	35,9	35,8	36,6
Mai	27,9	40,4	44,4	44,6
Juni	33,2	40,8	46,6	47,5
Juli	36,2	42,8	46,3	...
August	37,6	41,2	44,2	...
September	31,9	39,2	40,8	...
Oktober	33,2	35,7	36,6	...
November	29,8	30,0	32,0	...
Dezember	23,5	24,5	24,7	...
Winterhalbjahr ¹⁾	.	28,7	28,7	30,1
Sommerhalbjahr ²⁾	33,7	40,1	43,1	...
Jahr	.	35,3	36,8	...

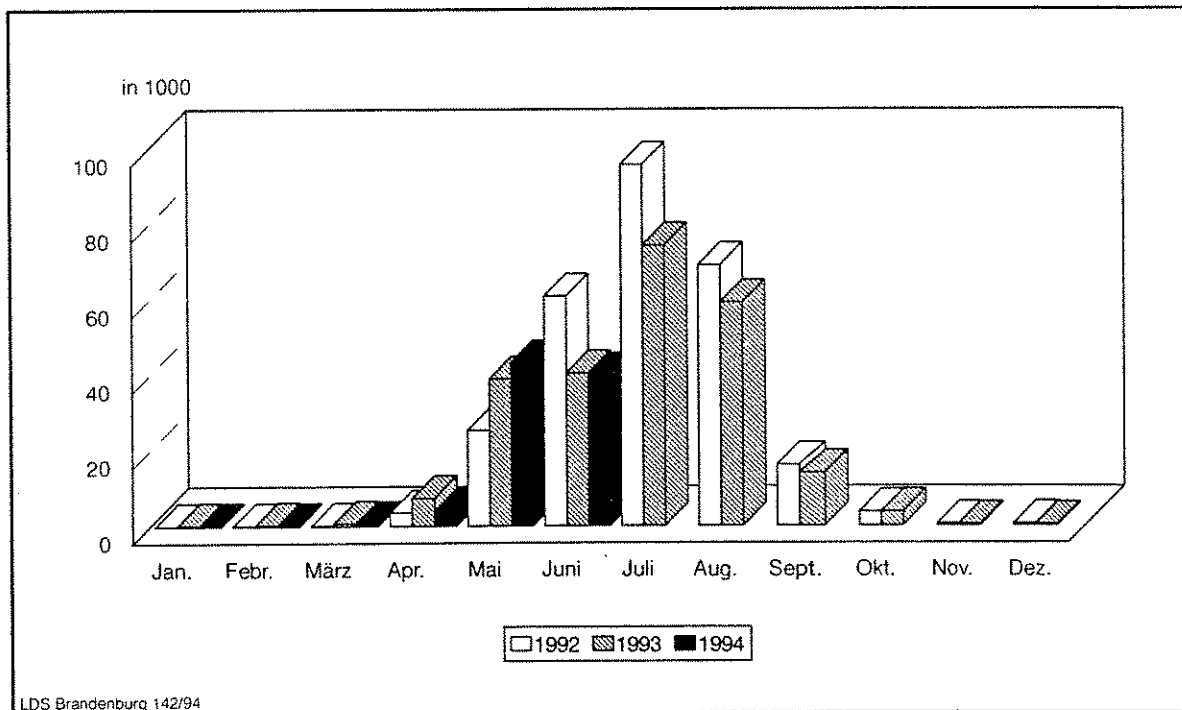
*) in den neuen Bundesländern seit Mai 1991 durch die amtliche Statistik erfaßt
rechnerischer Wert (Übernachtungen/angebotene Bettentage) x 100

1) November des vorhergehenden Jahres bis einschließlich April des jeweiligen Jahres

2) Mai bis einschließlich Oktober

**4. Ankünfte von Gästen auf Campingplätzen mit Urlaubscamping
- nach Monaten bzw. zusammengefaßten Zeiträumen ¹⁾ -**

Zeitraum	1991	1992	1993	1994
	Anzahl			
Januar	.	71	267	157
Februar	.	115	316	182
März	.	177	700	632
April	.	3 519	7 381	3 940
Mai	14 975	25 397	38 998	43 300
Juni	33 930	60 918	40 498	39 956
Juli	85 942	95 787	74 401	...
August	67 058	69 153	59 252	...
September	14 764	16 123	14 052	...
Oktober	2 827	3 626	3 732	...
November	140	456	368	...
Dezember	102	511	275	...
Winterhalbjahr ¹⁾	.	4 124	9 631	5 554
Sommerhalbjahr ²⁾	219 496	271 004	230 933	...
Jahr	.	275 853	240 240	...



LDS Brandenburg 142/94

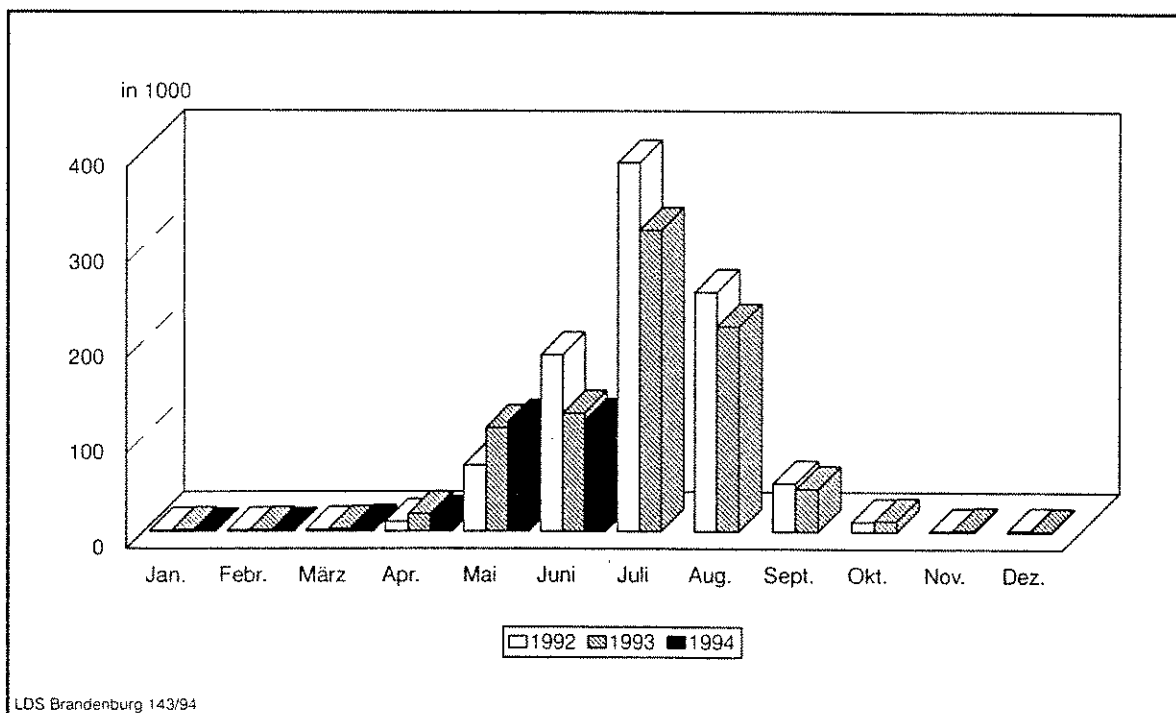
*) in den neuen Bundesländern seit Mai 1991 durch die amtliche Statistik erfaßt

1) November des vorhergehenden Jahres bis einschließlich April des jeweiligen Jahres

2) Mai bis einschließlich Oktober

**5. Übernachtungen von Gästen auf Campingplätzen mit Urlaubscamping
- nach Monaten bzw. zusammengefaßten Zeiträumen ¹⁾ -**

Zeitraum	1991	1992	1993	1994
	Anzahl			
Januar		1 119	1 516	418
Februar		1 213	1 727	734
März		1 753	2 650	3 858
April		9 929	18 018	12 941
Mai	45 077	69 241	108 713	114 427
Juni	128 113	185 547	124 136	115 844
Juli	374 672	387 526	316 770	...
August	257 447	251 792	215 612	...
September	48 624	50 751	44 906	...
Oktober	9 292	10 613	11 339	...
November	1 926	918	1 973	...
Dezember	1 257	1 649	1 004	...
Winterhalbjahr ¹⁾		17 197	26 478	20 928
Sommerhalbjahr ²⁾	863 225	955 470	821 476	...
Jahr		972 051	848 364	...



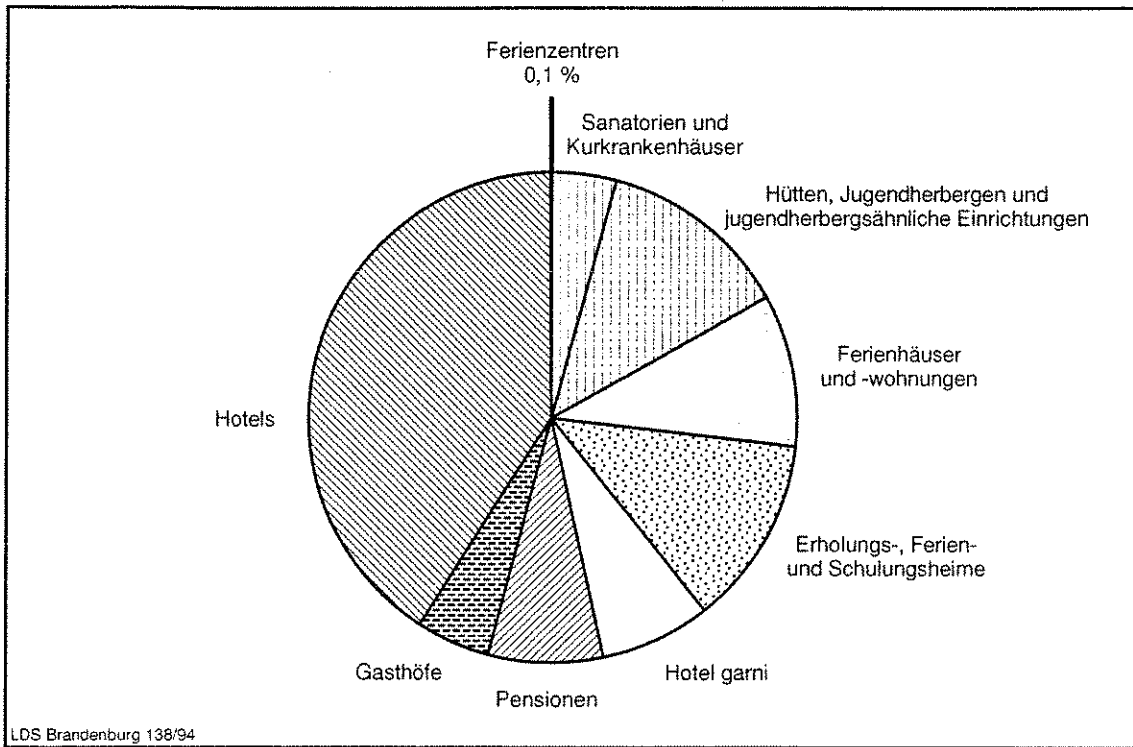
*) in den neuen Bundesländern seit Mai 1991 durch die amtliche Statistik erfaßt
 1) November des vorhergehenden Jahres bis einschließlich April des jeweiligen Jahres
 2) Mai bis einschließlich Oktober

II. Weitere Ergebnistabellen

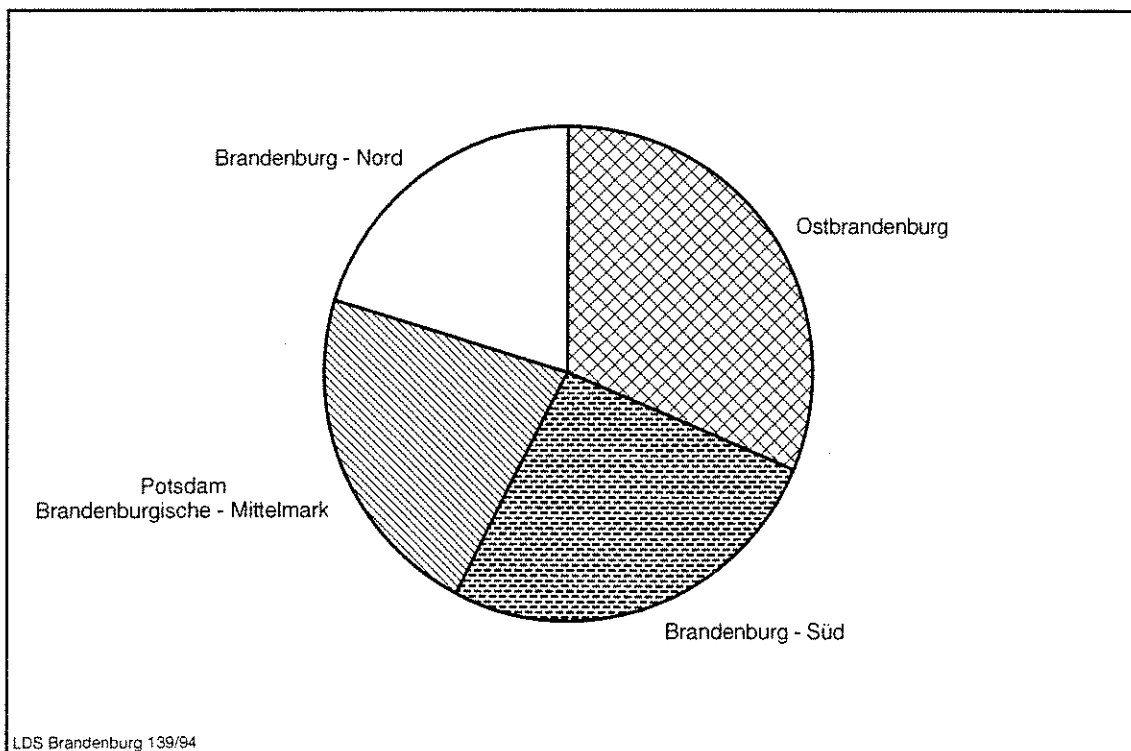
6. Ausgewählte Beherbergungsarten nach Regionalverbänden und Verwaltungsbezirken

Regionalverband Verwaltungsbezirk	Juni 1994							
	Beherbergungsstätten insgesamt	Ausgewählte Beherbergungsarten						
		Hotels	Gasthöfe	Pensionen	Hotels garnis	Erholungs-, Ferien- und Schulungsheime	Ferienhäuser und -wohnungen	Hütten, Jugendherbergen u.ä. Einrichtungen
Anzahl								
Brandenburg-Nord	221	82	28	38	13	22	29	4
Oberhavel	63	19	12	11	4	7	9	1
Ostprignitz-Ruppin	64	28	5	10	3	3	11	2
Prignitz	32	17	6	4	-	3	1	-
Uckermark	62	18	5	13	6	9	8	1
Potsdam-Brandenburgische Mittelmark	221	84	22	30	25	17	31	9
Brandenburg an der Havel, Stadt	13	4	1	3	2	1	1	1
Potsdam, Stadt	15	9	-	1	3	-	1	1
Havelland	29	13	3	3	2	1	3	3
Potsdam-Mittelmark	104	39	9	11	12	10	18	3
Teltow-Fläming	60	19	9	12	6	5	8	1
Ostbrandenburg	259	78	23	41	17	40	31	22
Frankfurt (Oder), Stadt	13	4	3	3	1	1	1	-
Barnim	67	27	9	8	3	9	6	4
Märkisch-Oderland	77	20	3	19	7	10	9	6
Oder-Spree	102	27	8	11	6	20	15	12
Brandenburg-Süd	254	98	26	49	17	24	22	15
Cottbus, Stadt	10	8	-	1	-	-	-	1
Dahme-Spreewald	85	26	8	11	3	11	18	7
Elbe-Elster	45	18	5	8	6	4	-	2
Oberspreewald-Lausitz	51	23	6	13	2	4	2	1
Spree-Neiße	63	23	7	16	6	5	2	4
Land Brandenburg	955	342	99	158	72	103	113	50

7. Anteil der in den einzelnen Beherbergungsarten angebotenen Bettenkapazität an den angebotenen Betten/Schlafgelegenheiten aller Beherbergungsstätten im Land Brandenburg



8. Anteil der in den einzelnen Regionalverbänden des Landes Brandenburg angebotenen Bettenkapazität in den Beherbergungsstätten an der Bettenkapazität in den Beherbergungsstätten des Landes insgesamt



9. Beherbergungsstätten, Gästebetten und Kapazitätsauslastung nach Regionalverbänden und Verwaltungsbezirken

Regionalverband Verwaltungsbezirk	Beherbergungsstätten		Betten/Schlafgelegenheiten		Durchschnittliche Auslastung der angebotenen Betten ¹⁾		
	insgesamt	darunter geöffnete	insgesamt	darunter angebotene			
	Juni 1994						seit Jahresbeginn
	Anzahl				%		
Brandenburg-Nord	221	201	10 733	9 056	.	.	
Oberhavel	63	59	2 184	1 933	38,6	31,2	
Ostprignitz-Ruppin	64	58	2 785	2 392	43,3	35,3	
Prignitz	32	30	982	938	47,4	43,6	
Uckermark	62	54	4 782	3 793	65,3	45,6	
Potsdam-Brandenburgische Mittelmark	221	201	11 030	9 876	.	.	
Brandenburg an der Havel, Stadt	13	12	785	722	31,6	30,6	
Potsdam, Stadt	15	14	1 423	1 326	57,6	47,8	
Havelland	29	27	981	907	48,0	40,9	
Potsdam-Mittelmark	104	91	5 373	4 685	42,7	36,8	
Teltow-Fläming	60	57	2 468	2 236	39,2	37,6	
Ostbrandenburg	259	239	15 302	13 902	.	.	
Frankfurt (Oder), Stadt	13	12	653	627	46,1	40,0	
Barnim	67	60	4 988	4 395	49,3	36,8	
Märkisch-Oderland	77	69	3 458	2 982	54,9	41,3	
Oder-Spree	102	98	6 203	5 898	45,0	32,9	
Brandenburg-Süd	254	240	12 303	11 616	.	.	
Cottbus, Stadt	10	10	1 083	1 056	47,2	32,1	
Dahme-Spreewald	85	75	5 071	4 637	51,0	35,4	
Elbe-Elster	45	43	1 444	1 410	47,5	42,5	
Oberspreewald-Lausitz	51	51	2 287	2 241	36,5	25,8	
Spree-Neiße	63	61	2 418	2 272	45,1	32,8	
Land Brandenburg	955	881	49 368	44 450	47,5	36,8	

1) Rechnerischer Wert (Übernachtungen/angebotene Bettentage) x 100

10. Beherbergungsarten nach Größenklassen und Kapazitätsauslastung

Beherbergungsarten mit ... bis ... angebotenen Gästebetten	Beherbergungsstätten		Betten/Schlafgelegenheiten		Durchschnittliche Auslastung der angebotenen Betten ¹⁾ seit Jahres- beginn	
	insgesamt	darunter geöffnete	insgesamt	darunter angebotene		
	Juni 1994					
	Anzahl				%	
Hotels						
unter 12	32	13	887	137	35,2	34,5
12 - 14	22	22	307	291	40,3	33,8
15 - 19	28	28	481	465	32,1	27,5
20 - 29	65	65	1 620	1 589	43,5	35,4
30 - 99	152	152	7 893	7 608	42,0	33,1
100 - 249	35	35	4 883	4 770	42,0	32,1
250 - 499	7	7	2 345	2 320	45,5	33,8
500 - 999	-	-	-	-	-	-
1000 und mehr	1	1	1 020	1 020	.	.
insgesamt	342	323	19 436	18 200	45,1	33,6
Gasthöfe						
unter 12	22	14	354	136	41,6	29,8
12 - 14	22	22	282	276	29,2	24,4
15 - 19	19	19	336	327	32,6	29,4
20 - 29	16	16	366	361	41,8	35,9
30 - 99	18	18	779	773	43,7	33,3
100 - 249	2	2	358	358	.	.
insgesamt	99	91	2 475	2 231	41,2	32,2
Pensionen						
unter 12	42	34	769	342	39,8	32,6
12 - 14	29	29	376	372	43,2	35,4
15 - 19	30	30	505	495	36,7	28,6
20 - 29	32	32	757	747	36,1	26,9
30 - 99	24	24	1 233	1 146	43,2	31,9
100 - 249	1	1	154	154	.	.
insgesamt	158	150	3 794	3 256	41,7	32,8
Hotels garnis						
unter 12	9	3	638	29	36,0	39,2
12 - 14	6	6	74	74	45,1	34,6
15 - 19	9	9	150	150	38,2	38,2
20 - 29	14	14	337	323	35,6	33,6
30 - 99	26	26	1 242	1 197	40,8	37,8
100 - 249	6	6	784	779	40,4	42,1
250 - 499	2	2	686	686	.	.
insgesamt	72	66	3 911	3 238	45,1	43,5

1) Rechnerischer Wert (Übernachtungen/angebotene Bettentage) x 100

Noch: 10. Beherbergungsarten nach Größenklassen und Kapazitätsauslastung

Beherbergungsarten mit ... bis ... angebotenen Gästebetten	Beherbergungsstätten		Betten/Schlafgelegenheiten		Durchschnittliche Auslastung der angebotenen Betten ¹⁾		
	insgesamt	darunter geöffnete	insgesamt	darunter angebotene			
	Juni 1994						seit Jahres- beginn
	Anzahl				%		
Erholungs-, Ferien- und Schulungsheime unter 12	6	-	402	-	-	-	
12 - 14	2	2	26	26	.	.	
15 - 19	4	4	87	73	39,1	26,9	
20 - 29	16	16	386	385	30,9	26,2	
30 - 99	64	64	3 315	3 021	50,8	38,9	
100 - 249	9	9	1 305	1 271	49,6	33,3	
250 - 499	2	2	816	816	.	.	
insgesamt	103	97	6 337	5 592	48,8	35,7	
Ferienzentren unter 12	-	-	-	-	-	-	
15 - 19	1	1	22	18	.	.	
insgesamt	1	1	22	18	.	.	
Ferienhäuser und -wohnungen unter 12	30	7	817	70	13,9	19,2	
12 - 14	2	2	24	24	.	.	
15 - 19	16	16	264	259	28,7	27,8	
20 - 29	24	24	599	593	29,4	24,3	
30 - 99	31	31	1 602	1 564	29,2	28,2	
100 - 249	7	7	1 047	972	37,7	25,2	
250 - 499	3	3	1 014	926	21,6	16,6	
insgesamt	113	90	5 367	4 408	29,4	23,6	

1) Rechnerischer Wert (Übernachtungen/angebotene Bettentage) x 100

Noch: 10. Beherbergungsarten nach Größenklassen und Kapazitätsauslastung

Beherbergungsarten mit ... bis ... angebotenen Gästebetten	Beherbergungsstätten		Betten/Schlafgelegenheiten		Durchschnittliche Auslastung der angebotenen Betten ¹⁾	
	insgesamt	darunter geöffnete	insgesamt	darunter angebotene		
	Juni 1994					seit Jahres- beginn
	Anzahl				%	
Hütten, Jugendherbergen u.ä. Einrichtungen unter 12	5	1	213	11	.	.
12 - 14	1	1	14	14	.	.
15 - 19	-	-	-	-	-	-
20 - 29	4	4	99	99	54,9	33,3
30 - 99	29	29	1 870	1 811	60,9	38,8
100 - 249	8	8	1 142	1 135	63,6	41,9
250 - 499	-	-	-	-	-	.
500 - 999	2	2	1 374	1 374	.	.
1000 und mehr	1	1	1 343	1 222	.	.
insgesamt	50	46	6 055	5 666	61,0	40,7
Heilstätten, Sanatorien, Kur- u. Rehabilitations- einrichtungen u.ä. unter 12	-	-	-	-	-	-
12 - 14	-	-	-	-	-	-
15 - 19	-	-	-	-	-	-
20 - 29	2	2	46	42	.	.
30 - 99	8	8	501	375	75,1	71,0
100 - 249	7	7	1 424	1 424	98,4	92,6
insgesamt	17	17	1 971	1 841	92,4	86,3
Beherbergungsarten insgesamt unter 12	146	72	4 080	725	36,4	32,1
12 - 14	84	84	1 103	1 077	39,8	32,4
15 - 19	107	107	1 845	1 787	33,5	29,3
20 - 29	173	173	4 210	4 139	38,5	31,9
30 - 99	352	352	18 435	17 495	45,1	35,6
100 - 249	75	75	11 097	10 863	52,9	42,4
250 - 499	14	14	4 861	4 748	44,2	34,1
500 - 999	2	2	1 374	1 374	.	.
1000 und mehr	2	2	2 363	2 242	.	.
insgesamt	955	881	49 368	44 450	47,5	36,8

1) Rechnerischer Wert (Übernachtungen/angebotene Bettentage) x 100

11. Ankünfte der Gäste in Beherbergungsstätten nach Regionalverbänden und Verwaltungsbezirken sowie nach zusammengefaßten Gästegruppen - im Berichtsmonat -

Regionalverband Verwaltungsbezirk	Juni 1994					
	Ankünfte insgesamt		davon Gäste aus			
			der BRD		dem Ausland	
	Ist	Veränd. z. Vorjahr	Ist	Veränd. z. Vorjahr	Ist	Veränd. z. Vorjahr
Anzahl	%	Anzahl	%	Anzahl	%	
Brandenburg-Nord	38 014	29,7	36 566	31,0	1 448	4,2
Oberhavel	9 428	63,9	8 913	68,2	515	13,9
Ostprignitz-Ruppin	9 518	16,7	9 199	17,2	319	2,6
Prignitz	3 937	30,1	3 834	32,5	103	- 22,0
Uckermark	15 131	22,2	14 620	23,1	511	0,4
Potsdam-Brandenburgische Mittelmark	46 983	13,2	43 434	13,8	3 549	6,9
Brandenburg an der Havel, Stadt	3 179	70,4	3 021	63,5	158	777,8
Potsdam, Stadt	9 964	- 28,7	8 639	- 30,2	1 325	- 17,3
Havelland	4 583	32,4	4 356	37,5	227	- 22,5
Potsdam-Mittelmark	19 901	17,8	18 801	19,8	1 100	- 8,0
Teltow-Fläming	9 356	76,6	8 617	69,4	739	248,6
Ostbrandenburg	61 543	42,0	59 600	45,2	1 943	- 15,9
Frankfurt (Oder), Stadt	5 065	24,8	4 571	26,1	494	14,1
Barnim	19 832	15,8	19 450	15,5	382	32,6
Märkisch-Oderland	12 941	81,3	12 494	85,2	447	14,3
Oder-Spree	23 705	57,9	23 085	67,0	620	- 48,2
Brandenburg-Süd	60 350	39,9	58 075	39,2	2 275	60,2
Cottbus, Stadt	7 628	48,9	7 121	45,4	507	126,3
Dahme-Spreewald	23 492	23,9	22 523	22,0	969	93,8
Elbe-Elster	6 257	43,3	6 079	44,3	178	14,8
Oberspreewald-Lausitz	10 785	60,0	10 385	62,6	400	13,0
Spree-Neiße	12 188	53,4	11 967	54,2	221	18,2
Land Brandenburg	206 890	31,5	197 675	32,8	9 215	9,0

12. Ankünfte der Gäste in Beherbergungsstätten nach Regionalverbänden und Verwaltungsbezirken sowie nach zusammengefaßten Gästegruppen - seit Jahresbeginn -

Regionalverband Verwaltungsbezirk	01.01. - 30.06.1994					
	Ankünfte insgesamt		davon Gäste aus			
			der BRD		dem Ausland	
	Ist	Veränd. z. Vorjahr	Ist	Veränd. z. Vorjahr	Ist	Veränd. z. Vorjahr
	Anzahl	%	Anzahl	%	Anzahl	%
Brandenburg-Nord	148 809	28,7	141 541	28,0	7 268	44,7
Oberhavel	36 918	56,2	35 022	57,2	1 896	40,0
Ostprignitz-Ruppin	38 726	16,3	36 979	16,0	1 747	22,6
Prignitz	18 144	27,4	17 030	24,1	1 114	113,8
Uckermark	55 021	23,9	52 510	23,0	2 511	45,6
Potsdam-Brandenburgische Mittelmark	218 014	31,1	203 776	31,0	14 238	32,1
Brandenburg an der Havel, Stadt	16 061	101,4	15 165	93,0	896	659,3
Potsdam, Stadt	47 191	- 10,0	41 296	- 11,5	5 895	1,5
Havelland	20 627	75,0	19 672	74,0	955	97,7
Potsdam-Mittelmark	89 125	27,2	85 302	27,8	3 823	15,5
Teltow-Fläming	45 010	87,4	42 341	84,5	2 669	150,4
Ostbrandenburg	238 271	37,0	227 650	39,0	10 621	4,2
Frankfurt (Oder), Stadt	22 841	4,5	20 732	6,8	2 109	- 14,2
Barnim	83 788	35,7	80 926	34,1	2 862	105,5
Märkisch-Oderland	49 664	78,5	47 927	81,0	1 737	29,3
Oder-Spree	81 978	31,1	78 065	35,7	3 913	- 21,8
Brandenburg-Süd	224 912	48,6	215 970	48,8	8 942	43,5
Cottbus, Stadt	30 759	38,0	28 885	41,9	1 874	- 3,1
Dahme-Spreewald	78 859	37,2	75 514	35,1	3 345	112,8
Elbe-Elster	27 985	65,1	27 482	65,8	503	32,7
Oberspreewald-Lausitz	42 811	55,5	40 876	56,2	1 935	42,1
Spree-Neiße	44 498	64,1	43 213	65,4	1 285	30,2
Land Brandenburg	830 006	36,7	788 937	37,2	41 069	27,4

**13. Übernachtungen der Gäste in Beherbergungsstätten nach Regionalverbänden und Verwaltungsbezirken sowie nach zusammengefaßten Gästegruppen
- im Berichtsmonat -**

Regionalverband Verwaltungsbezirk	Juni 1994					
	Übernachtungen insgesamt		davon Gäste aus			
			der BRD		dem Ausland	
	Ist	Veränd. z. Vorjahr	Ist	Veränd. z. Vorjahr	Ist	Veränd. z. Vorjahr
Anzahl	%	Anzahl	%	Anzahl	%	
Brandenburg-Nord	141 115	41,8	135 417	42,0	5 698	36,8
Oberhavel	22 376	58,0	21 108	62,5	1 268	8,3
Ostprignitz-Ruppin	31 083	21,2	29 979	19,0	1 104	141,6
Prignitz	13 349	25,8	13 015	27,7	334	- 20,3
Uckermark	74 307	51,4	71 315	51,8	2 992	41,3
Potsdam-Brandenburgische Mittelmark	128 903	17,6	117 969	16,3	10 934	33,7
Brandenburg an der Havel, Stadt	6 848	51,4	6 182	38,1	666	x
Potsdam, Stadt	22 931	- 26,4	19 891	- 27,9	3 040	- 15,0
Havelland	13 012	44,2	12 277	46,1	735	18,2
Potsdam-Mittelmark	59 962	26,1	55 266	23,9	4 696	58,9
Teltow-Fläming	26 150	50,6	24 353	49,0	1 797	75,0
Ostbrandenburg	201 444	54,2	194 474	54,0	6 970	58,3
Frankfurt (Oder), Stadt	8 678	2,4	7 690	- 2,2	988	60,1
Barnim	64 833	27,9	63 146	26,4	1 687	128,3
Märkisch-Oderland	49 041	114,7	47 482	115,5	1 559	92,9
Oder-Spree	78 892	62,2	76 156	64,1	2 736	22,2
Brandenburg-Süd	161 219	56,9	154 962	55,1	6 257	120,8
Cottbus, Stadt	14 962	67,8	13 565	58,5	1 397	291,3
Dahme-Spreewald	70 897	48,7	68 466	46,0	2 431	209,3
Elbe-Elster	20 085	79,9	19 648	83,3	437	- 2,2
Oberspreewald-Lausitz	24 519	60,1	23 433	60,4	1 086	53,8
Spree-Neiße	30 756	56,5	29 850	56,2	906	68,4
Land Brandenburg	632 681	43,0	602 822	42,5	29 859	52,1

**14. Übernachtungen der Gäste in Beherbergungsstätten nach Regionalverbänden und Verwaltungsbezirken sowie nach zusammengefaßten Gästegruppen
- seit Jahresbeginn -**

Regionalverband Verwaltungsbezirk	01.01. - 30.06.1994					
	Übernachtungen insgesamt		davon Gäste aus			
			der BRD		dem Ausland	
	Ist	Veränd. z. Vorjahr	Ist	Veränd. z. Vorjahr	Ist	Veränd. z. Vorjahr
Anzahl	%	Anzahl	%	Anzahl	%	
Brandenburg-Nord	540 771	40,2	502 782	36,7	37 989	112,3
Oberhavel	87 000	42,0	81 253	44,6	5 747	13,4
Ostprignitz-Ruppin	118 234	29,5	110 413	24,2	7 821	231,7
Prignitz	72 885	26,4	70 434	25,5	2 451	59,6
Uckermark	262 652	49,6	240 682	44,4	21 970	145,9
Potsdam-Brandenburgische Mittelmark	619 630	32,3	570 861	29,8	48 769	69,1
Brandenburg an der Havel, Stadt	37 091	49,9	33 691	38,1	3 400	844,4
Potsdam, Stadt	110 099	- 5,4	96 615	- 7,0	13 484	7,8
Havelland	55 766	62,5	51 948	58,3	3 818	152,7
Potsdam-Mittelmark	281 303	31,0	263 963	28,1	17 340	100,2
Teltow-Fläming	135 371	72,8	124 644	71,8	10 727	85,2
Ostbrandenburg	755 205	45,7	710 290	44,8	44 915	60,7
Frankfurt (Oder), Stadt	44 272	1,3	40 543	0,7	3 729	8,2
Barnim	257 875	37,5	245 735	35,9	12 140	80,7
Märkisch-Oderland	188 694	96,5	180 802	97,4	7 892	77,5
Oder-Spree	264 364	38,3	243 210	36,8	21 154	58,6
Brandenburg-Süd	595 405	59,1	566 079	57,9	29 326	86,5
Cottbus, Stadt	59 815	43,4	54 693	43,9	5 122	37,7
Dahme-Spreewald	222 075	53,2	212 055	50,4	10 020	153,1
Elbe-Elster	102 249	106,7	100 217	109,9	2 032	18,2
Oberspreewald-Lausitz	98 253	54,2	92 898	53,2	5 355	72,5
Spree-Neiße	113 013	51,8	106 216	49,2	6 797	110,8
Land Brandenburg	2 511 011	43,7	2 350 012	41,8	160 999	78,1

**15. Durchschnittliche Aufenthaltsdauer der Gäste in Beherbergungsstätten nach Regionalverbänden und Verwaltungsbezirken
- Berichtsmonat und seit Jahresbeginn -**

Regionalverband Verwaltungsbezirk	Durchschnittliche Aufenthaltsdauer der Gäste insgesamt ¹⁾		davon der Gäste aus			
			der BRD		dem Ausland	
	Juni 94	01.01. - 30.06.94	Juni 94	01.01. - 30.06.94	Juni 94	01.01. - 30.06.94
Tage						
Brandenburg-Nord	3,7	3,6	3,7	3,6	3,9	5,2
Oberhavel	2,4	2,4	2,4	2,3	2,5	3,0
Ostprignitz-Ruppin	3,3	3,1	3,3	3,0	3,5	4,5
Prignitz	3,4	4,0	3,4	4,1	3,2	2,2
Uckermark	4,9	4,8	4,9	4,6	5,9	8,7
Potsdam-Brandenburgische Mittelmark	2,7	2,8	2,7	2,8	3,1	3,4
Brandenburg an der Havel, Stadt	2,2	2,3	2,0	2,2	4,2	3,8
Potsdam, Stadt	2,3	2,3	2,3	2,3	2,3	2,3
Havelland	2,8	2,7	2,8	2,6	3,2	4,0
Potsdam-Mittelmark	3,0	3,2	2,9	3,1	4,3	4,5
Teltow-Fläming	2,8	3,0	2,8	2,9	2,4	4,0
Ostbrandenburg	3,3	3,2	3,3	3,1	3,6	4,2
Frankfurt (Oder), Stadt	1,7	1,9	1,7	2,0	2,0	1,8
Barnim	3,3	3,1	3,2	3,0	4,4	4,2
Märkisch-Oderland	3,8	3,8	3,8	3,8	3,5	4,5
Oder-Spree	3,3	3,2	3,3	3,1	4,4	5,4
Brandenburg- Süd	2,7	2,6	2,7	2,6	2,8	3,3
Cottbus, Stadt	2,0	1,9	1,9	1,9	2,8	2,7
Dahme-Spreewald	3,0	2,8	3,0	2,8	2,5	3,0
Elbe-Elster	3,2	3,7	3,2	3,6	2,5	4,0
Oberspreewald-Lausitz	2,3	2,3	2,3	2,3	2,7	2,8
Spree-Neiße	2,5	2,5	2,5	2,5	4,1	5,3
Land Brandenburg	3,1	3,0	3,0	3,0	3,2	3,9

1) Rechnerischer Wert (Übernachtungen/Ankünfte)

**16. Ankünfte, Übernachtungen und durchschnittliche Aufenthaltsdauer der Gäste in Beherbergungsstätten nach Betriebsarten
- im Berichtsmonat -**

Betriebsart	Juni 1994				
	Gästeankünfte		Gästeübernachtungen		Durchschnittliche Aufenthaltsdauer ¹⁾
	Ist	Veränd. z. Vorjahr	Ist	Veränd. z. Vorjahr	
	Anzahl	%	Anzahl	%	Tage
Hotels	105 733	25,0	245 937	27,9	2,3
Gasthöfe	11 317	19,2	27 570	46,1	2,4
Pensionen	13 752	96,8	40 630	106,2	3,0
Hotels garnis	10 524	69,7	43 812	65,6	4,2
Erholungs-, Ferien- und Schulungsheime	24 551	80,7	81 569	95,2	3,3
Ferienzentren
Ferienhäuser und -wohnungen	7 299	4,3	38 394	- 1,8	5,3
Hütten, Jugendherbergen u.ä	32 154	13,5	103 698	34,4	3,2
Heilstätten, Sanatorien u.ä.
Insgesamt	206 890	31,5	632 681	43,0	3,1

**17. Ankünfte, Übernachtungen und durchschnittliche Aufenthaltsdauer der Gäste in Beherbergungsstätten nach Betriebsarten
- seit Jahresbeginn -**

Betriebsart	01.01. - 30.06.1994				
	Gästeankünfte		Gästeübernachtungen		Durchschnittliche Aufenthaltsdauer ¹⁾
	Ist	Veränd. z. Vorjahr	Ist	Veränd. z. Vorjahr	
	Anzahl	%	Anzahl	%	Tage
Hotels	452 678	30,5	1 013 797	30,1	2,2
Gasthöfe	49 578	31,8	118 354	56,4	2,4
Pensionen	56 988	97,1	172 833	101,1	3,0
Hotels garnis	55 421	85,4	262 044	79,4	4,7
Erholungs-, Ferien- und Schulungsheime	84 689	71,0	279 249	75,5	3,3
Ferienzentren
Ferienhäuser und -wohnungen	20 282	2,2	110 936	10,7	5,5
Hütten, Jugendherbergen u.ä	101 968	14,5	315 641	21,4	3,1
Heilstätten, Sanatorien u.ä.
Insgesamt	830 006	36,7	2 511 011	43,7	3,0

1) Rechnerischer Wert (Übernachtungen/Ankünfte)

18. Ankünfte, Übernachtungen und durchschnittliche Aufenthaltsdauer der Gäste in Beherbergungsstätten nach Herkunftsländern
- im Berichtsmonat -

Herkunftsland (ständiger Wohnsitz)	Juni 1994				
	Ankünfte		Übernachtungen		Durchschnittliche Aufenthaltsdauer ¹⁾
	Ist	Veränderung zum Vorjahr	Ist	Veränderung zum Vorjahr	
	Anzahl	%	Anzahl	%	Tage
Insgesamt	206 890	31,5	632 681	43,0	3,1
BRD	197 675	32,8	602 822	42,5	3,0
Ausland	9 215	9,0	29 859	52,1	3,2
Europa	8 212	15,3	26 982	65,0	3,3
Baltische Staaten	110	x	288	x	2,6
Belgien	327	33,5	700	35,4	2,1
Dänemark	1 430	68,2	2 484	53,0	1,7
Finnland	141	- 11,3	518	34,5	3,7
Frankreich	455	133,3	2 327	345,8	5,1
Griechenland	47	291,7	109	14,7	2,3
Großbritannien und Nordirland	485	- 34,4	2 177	37,0	4,5
Republik Irland	35	169,2	193	436,1	5,5
Island	12	9,1	19	11,8	1,6
Italien	250	76,1	1 080	141,6	4,3
Luxemburg	43	72,0	305	577,8	7,1
Niederlande	1 164	- 9,6	2 787	- 11,6	2,4
Norwegen	105	- 31,4	376	- 11,5	3,6
Österreich	560	- 17,5	1 310	- 0,8	2,3
Polen	584	40,7	2 739	103,6	4,7
Portugal	85	x	1 336	x	15,7
Rußland	440	x	1 769	x	4,0
Schweden	649	71,7	1 244	88,2	1,9
Schweiz	248	- 6,1	684	35,7	2,8
Spanien	55	44,7	220	168,3	4,0
Tschechische Republik	500	x	2 337	x	4,7
Türkei	67	- 22,1	249	36,1	3,7
Ungarn	154	51,0	750	420,8	4,9
sonstige europäische Länder	266	x	981	x	3,7

1) Rechnerischer Wert (Übernachtungen/Ankünfte)

Noch: 18. Ankünfte, Übernachtungen und durchschnittliche Aufenthaltsdauer der Gäste in Beherbergungsstätten nach Herkunftsländern - im Berichtsmonat -

Herkunftsland (ständiger Wohnsitz)	Juni 1994				
	Ankünfte		Übernachtungen		Durchschnittliche Aufenthaltsdauer ¹⁾
	Ist	Veränd. z. Vorjahr	Ist	Veränd. z. Vorjahr	
	Anzahl	%	Anzahl	%	Tage
Afrika	54	50,0	103	15,7	1,9
Republik Südafrika	10	233,3	23	155,6	2,3
sonstige afrikanische Länder	44	33,3	80	0,0	1,8
Asien	144	- 36,8	719	24,2	5,0
Arabische Golfstaaten	12	x	21	x	1,8
VR China und Hongkong	12	x	72	x	6,0
Israel	18	38,5	42	61,5	2,3
Japan	33	- 41,1	143	13,5	4,3
Südkorea	47	x	324	x	6,9
Taiwan	2	x	14	x	7,0
sonstige asiatische Länder	20	x	103	x	5,2
Amerika gesamt	528	5,4	1 341	23,3	2,5
Brasilien	30	275,0	60	275,0	2,0
Kanada	50	- 16,7	125	- 13,2	2,5
Mittelamerika und Karibik	20	x	42	x	2,1
USA	412	1,0	1 057	31,0	2,6
sonstige südamerikanische Länder	16	x	57	x	3,6
Australien - Neuseeland - Ozeanien	26	- 33,3	44	- 61,7	1,7
Ohne Angaben	251	- 52,4	670	- 52,4	2,7

1) Rechnerischer Wert (Übernachtungen/Ankünfte)

19. Ankünfte, Übernachtungen und durchschnittliche Aufenthaltsdauer der Gäste in Beherbergungsstätten nach Herkunftsländern
- seit Jahresbeginn -

Herkunftsland (ständiger Wohnsitz)	01.01. - 30.06.1994				
	Ankünfte		Übernachtungen		Durchschnittliche Aufenthaltsdauer ¹⁾
	Ist	Veränd. z. Vorjahr	Ist	Veränd. z. Vorjahr	
	Anzahl	%	Anzahl	%	Tage
Insgesamt	830 006	36,7	2 511 011	43,7	3,0
BRD	788 937	37,2	2 350 012	41,8	3,0
Ausland	41 069	27,4	160 999	78,1	3,9
Europa	35 738	31,4	143 527	82,8	4,0
Baltische Staaten	1 069	x	3 586	x	3,4
Belgien	1 241	62,4	3 262	78,0	2,6
Dänemark	4 594	45,5	10 584	79,0	2,3
Finnland	658	54,1	8 890	907,9	13,5
Frankreich	1 952	38,1	8 745	154,1	4,5
Griechenland	164	9,3	549	46,8	3,3
Großbritannien und Nordirland	2 739	39,2	15 664	164,9	5,7
Republik Irland	310	434,5	4 576	x	14,8
Island	35	218,2	51	200,0	1,5
Italien	1 382	102,0	6 499	174,0	4,7
Luxemburg	312	285,2	812	460,0	2,6
Niederlande	5 416	13,0	14 451	23,1	2,7
Norwegen	633	5,0	1 722	56,0	2,7
Österreich	2 216	10,7	7 112	26,3	3,2
Polen	3 122	47,9	15 731	69,3	5,0
Portugal	291	419,6	3 862	x	13,3
Rußland	2 031	x	7 956	x	3,9
Schweden	1 955	72,2	5 174	152,4	2,6
Schweiz	1 046	26,5	2 779	41,4	2,7
Spanien	337	113,3	938	198,7	2,8
Tschechische Republik	2 016	x	8 100	x	4,0
Türkei	443	9,7	2 123	37,5	4,8
Ungarn	560	21,2	5 085	137,6	9,1
sonstige europäische Länder	1 216	x	5 276	x	4,3

1) Rechnerischer Wert (Übernachtungen/Ankünfte)

**Noch: 19. Ankünfte, Übernachtungen und durchschnittliche Aufenthaltsdauer der Gäste in Beherbergungsstätten nach Herkunftsländern
- seit Jahresbeginn -**

Herkunftsland (ständiger Wohnsitz)	01.01. - 30.06.1994				
	Ankünfte		Übernachtungen		Durchschnittliche Aufenthaltsdauer ¹⁾
	Ist	Veränd. z. Vorjahr	Ist	Veränd. z. Vorjahr	
	Anzahl	%	Anzahl	%	Tage
Afrika	206	174,7	723	278,5	3,5
Republik Südafrika	32	433,3	59	247,1	1,8
sonstige afrikanische Länder	174	152,2	664	281,6	3,8
Asien	926	46,8	6 031	197,7	6,5
Arabische Golfstaaten	30	x	63	x	2,1
VR China und Hongkong	108	x	959	x	8,9
Israel	67	4,7	147	11,4	2,2
Japan	204	26,7	487	45,4	2,4
Südkorea	185	x	1 181	x	6,4
Taiwan	13	x	195	x	15,0
sonstige asiatische Länder	319	x	2 999	x	9,4
Amerika gesamt	1 952	13,7	4 962	31,7	2,5
Brasilien	97	131,0	189	177,9	1,9
Kanada	238	19,6	557	5,5	2,3
Mittelamerika und Karibik	56	x	115	x	2,1
USA	1 429	6,6	3 678	49,9	2,6
sonstige südamerikanische Länder	132	x	423	x	3,2
Australien - Neuseeland - Ozeanien	128	10,3	220	- 14,7	1,7
Ohne Angaben	2 119	- 15,1	5 536	- 1,8	2,6

1) Rechnerischer Wert (Übernachtungen/Ankünfte)

20. Campingplätze mit Urlaubscamping *) und Stellplatzkapazität nach Regionalverbänden und Verwaltungsbezirken

Regionalverband Verwaltungsbezirk	Juni 1994			
	Campingplätze		Stellplätze	
	insgesamt	darunter geöffnete	insgesamt	darunter angebotene
	Anzahl			
Brandenburg-Nord	41	32	2 754	1 875
Oberhavel	9	7	433	260
Ostprignitz-Ruppin	20	14	882	564
Prignitz	1	1	70	50
Uckermark	11	10	1 369	1 001
Potsdam-Brandenburgische Mittelmark	32	31	2 173	1 820
Brandenburg an der Havel, Stadt	4	4	333	293
Potsdam, Stadt	-	-	-	-
Havelland	5	5	370	275
Potsdam-Mittelmark	19	18	1 290	1 092
Teltow-Fläming	4	4	180	160
Ostbrandenburg	36	34	3 358	2 936
Frankfurt (Oder), Stadt	1	1	650	650
Barnim	13	13	1 040	998
Märkisch-Oderland	2	2	270	185
Oder-Spree	20	18	1 398	1 103
Brandenburg-Süd	48	48	4 732	4 234
Cottbus, Stadt	-	-	-	-
Dahme-Spreewald	27	27	3 047	2 593
Elbe-Elster	6	6	271	239
Oberspreewald-Lausitz	8	8	811	811
Spree-Neiße	7	7	603	591
Land Brandenburg	157	145	13 017	10 865

*) Campingplatzbenutzung für höchstens zwei Monate vereinbart

21. Ankünfte, Übernachtungen und durchschnittliche Aufenthaltsdauer der Gäste auf Campingplätzen mit Urlaubscamping ¹⁾ nach Regionalverbänden und Verwaltungsbezirken - im Berichtsmonat -

Regionalverband Verwaltungsbezirk	Juni 1994				
	Ankünfte		Übernachtungen		Durchschnittliche Aufenthaltsdauer ¹⁾
	Ist	Veränd. z. Vorjahr	Ist	Veränd. z. Vorjahr	
	Anzahl	%	Anzahl	%	Tage
Brandenburg-Nord	6 260	- 24,9	16 630	- 22,1	2,7
Oberhavel
Ostprignitz-Ruppin	2 542	10,7	6 430	6,8	2,5
Prignitz
Uckermark	2 156	- 27,7	6 758	- 28,6	3,1
Potsdam-Brandenburgische Mittelmark	7 086	- 3,5	18 050	- 8,8	2,5
Brandenburg an der Havel, Stadt	993	8,4	2 581	- 11,2	2,6
Potsdam, Stadt	-	-	-	-	-
Havelland	685	10,7	1 639	- 27,3	2,4
Potsdam-Mittelmark	4 664	- 3,6	11 810	- 2,1	2,5
Teitow-Fläming	744	- 23,1	2 020	- 21,6	2,7
Ostbrandenburg	11 794	14,5	36 974	- 9,7	3,1
Frankfurt (Oder), Stadt
Barnim	3 540	2,0	8 611	- 24,8	2,4
Märkisch-Oderland
Oder-Spree	3 403	4,5	10 547	6,3	3,1
Brandenburg-Süd	14 816	9,4	44 190	5,1	3,0
Cottbus, Stadt	-	-	-	-	-
Dahme-Spreewald	5 764	- 1,7	16 231	- 17,6	2,8
Elbe-Elster	659	- 47,5	1 540	- 63,6	2,3
Oberspreewald-Lausitz	6 943	27,7	21 312	46,8	3,1
Spree-Neiße	1 450	46,9	5 107	42,3	3,5
Land Brandenburg	39 956	- 1,3	115 844	- 6,7	2,9

*) Campingplatzbenutzung für höchstens zwei Monate vereinbart

1) Rechnerischer Wert (Übernachtungen/Ankünfte)

22. Ankünfte, Übernachtungen und durchschnittliche Aufenthaltsdauer der Gäste auf Campingplätzen mit Urlaubscamping ¹⁾ nach Regionalverbänden und Verwaltungsbezirken - seit Jahresbeginn -

Regionalverband Verwaltungsbezirk	01.01. - 30.06.1994				
	Ankünfte		Übernachtungen		Durchschnittliche Aufenthaltsdauer ¹⁾
	Ist	Veränd. z. Vorjahr	Ist	Veränd. z. Vorjahr	
	Anzahl	%	Anzahl	%	Tage
Brandenburg-Nord	14 307	- 19,8	36 725	- 19,3	2,6
Oberhavel
Ostprignitz-Ruppin	5 483	- 25,7	14 083	- 30,6	2,6
Prignitz
Uckermark	5 313	- 1,3	15 000	- 5,3	2,8
Potsdam-Brandenburgische Mittelmark	14 699	- 3,1	39 215	- 8,3	2,7
Brandenburg an der Havel, Stadt	2 200	11,9	5 723	3,2	2,6
Potsdam, Stadt	-	-	-	-	-
Havelland	1 424	- 18,7	4 001	- 51,3	2,8
Potsdam-Mittelmark	9 497	1,1	25 133	4,6	2,6
Teltow-Fläming	1 578	- 23,4	4 358	- 12,4	2,8
Ostbrandenburg	25 115	5,9	73 043	- 9,4	2,9
Frankfurt (Oder), Stadt
Barnim	7 502	12,2	19 145	4,8	2,6
Märkisch-Oderland
Oder-Spree	7 748	5,0	22 470	- 25,0	2,9
Brandenburg-Süd	34 046	9,4	99 239	23,3	2,9
Cottbus, Stadt	-	-	-	-	-
Dahme-Spreewald	15 849	9,3	43 426	6,1	2,7
Elbe-Elster	1 300	- 49,6	3 217	- 60,8	2,5
Oberspreewald-Lausitz	14 512	15,1	44 779	36,4	3,1
Spree-Neiße	2 385	35,7	7 817	31,7	3,3
Land Brandenburg	88 167	0,0	248 222	- 3,3	2,8

¹⁾ Campingplatzbenutzung für höchstens zwei Monate vereinbart
1) Rechnerischer Wert (Übernachtungen/Ankünfte)

