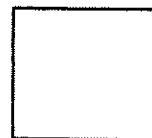


**Landesamt für
Datenverarbeitung und Statistik**



**LAND
BRANDENBURG**



Statistische Berichte

G IV 1 - m 03 / 94

**Gäste und Übernachtungen
im Fremdenverkehr
im Land Brandenburg**

März 1994

Erarbeitet:

Landesamt für Datenverarbeitung und Statistik Brandenburg
Dezernat Handel, Verkehr, Fremdenverkehr

Herausgeber:

Landesamt für Datenverarbeitung und Statistik Brandenburg
Dezernat Öffentlichkeitsarbeit
Postfach 60 10 52
14410 Potsdam

Telefon: (0331) 39 403 - 405
Fax: (0331) 39 418
BTX: *47474#

Erschienen im Juni 1994
Preis: 5,50 DM

Nachdruck, auch im Auszug, nur mit Quellenangabe gestattet !

Inhalt

	Seite
Vorbemerkungen/Erläuterungen	5
Tabellenteil	
I. Zusammenfassende Übersichten nach Zeitvergleichen	
1. Ankünfte von Gästen in Beherbergungsstätten nach Monaten bzw. zusammengefaßten Zeiträumen	7
2. Übernachtungen von Gästen in Beherbergungsstätten nach Monaten bzw. zusammengefaßten Zeiträumen	8
3. Auslastung der angebotenen Bettenkapazität in Beherbergungsstätten nach Monaten bzw. zusammengefaßten Zeiträumen	9
4. Ankünfte von Gästen auf Campingplätzen mit Urlaubscamping nach Monaten bzw. zusammengefaßten Zeiträumen	10
5. Übernachtungen von Gästen auf Campingplätzen mit Urlaubscamping nach Monaten bzw. zusammengefaßten Zeiträumen	11
II. Weitere Ergebnistabellen	
6. Ausgewählte Beherbergungsarten nach Regionalverbänden und Verwaltungsbezirken	12
7. Anteil der in den einzelnen Beherbergungsarten angebotenen Bettenkapazität an den angebotenen Betten/Schlafgelegenheiten aller Beherbergungsstätten im Land Brandenburg	13
8. Anteil der in den einzelnen Regionalverbänden des Landes Brandenburg angebotenen Bettenkapazität in den Beherbergungsstätten an der Bettenkapazität in den Beherbergungsstätten des Landes insgesamt	13
9. Beherbergungsstätten, Gästebetten und Kapazitätsauslastung nach Regionalverbänden und Verwaltungsbezirken	14
10. Beherbergungsarten nach Größenklassen und Kapazitätsauslastung	15
11. Ankünfte der Gäste in Beherbergungsstätten nach Regionalverbänden und Verwaltungsbezirken sowie nach zusammengefaßten Gästegruppen im Berichtsmonat	18
12. Ankünfte der Gäste in Beherbergungsstätten nach Regionalverbänden und Verwaltungsbezirken sowie nach zusammengefaßten Gästegruppen seit Jahresbeginn	19
13. Übernachtungen der Gäste in Beherbergungsstätten nach Regionalverbänden und Verwaltungsbezirken sowie nach zusammengefaßten Gästegruppen im Berichtsmonat	20

14. Übernachtungen der Gäste in Beherbergungsstätten nach Regionalverbänden und Verwaltungsbezirken sowie nach zusammengefaßten Gästegruppen seit Jahresbeginn	21
15. Durchschnittliche Aufenthaltsdauer der Gäste in Beherbergungsstätten nach Regionalverbänden und Verwaltungsbezirken im Berichtsmonat und seit Jahresbeginn	22
16. Ankünfte, Übernachtungen und durchschnittliche Aufenthaltsdauer der Gäste in Beherbergungsstätten nach Betriebsarten im Berichtsmonat	23
17. Ankünfte, Übernachtungen und durchschnittliche Aufenthaltsdauer der Gäste in Beherbergungsstätten nach Betriebsarten seit Jahresbeginn	23
18. Ankünfte, Übernachtungen und durchschnittliche Aufenthaltsdauer der Gäste in Beherbergungsstätten nach Herkunftsländern im Berichtsmonat	24
19. Ankünfte, Übernachtungen und durchschnittliche Aufenthaltsdauer der Gäste in Beherbergungsstätten nach Herkunftsländern seit Jahresbeginn	26
20. Campingplätze mit Urlaubscamping und Stellplatzkapazität nach Regionalverbänden und Verwaltungsbezirken	28
21. Ankünfte, Übernachtungen und durchschnittliche Aufenthaltsdauer der Gäste auf Campingplätzen mit Urlaubscamping nach Regionalverbänden und Verwaltungsbezirken im Berichtsmonat	29
22. Ankünfte, Übernachtungen und durchschnittliche Aufenthaltsdauer der Gäste auf Campingplätzen mit Urlaubscamping nach Regionalverbänden und Verwaltungsbezirken seit Jahresbeginn	30

Vorbemerkungen

Rechtsgrundlage und Erhebungsumfang

Rechtsgrundlage der Fremdenverkehrsstatistik ist das Gesetz über die Statistik der Beherbergung im Reiseverkehr (Beherbergungsstatistikgesetz - BeherbStatG) vom 14.07.1980 (BGBl. I S. 953).

Danach sind in allen Gemeinden des Landes Beherbergungsstätten mit mehr als acht Gästebetten in die Erhebung einzubeziehen.

In 433 Gemeinden des Landes waren Beherbergungsstätten mit dieser Bettenanzahl vorhanden. Geöffnete und damit für den Fremdenverkehr wirksame Einrichtungen befanden sich in 395 Gemeinden.

Abgrenzung des Erhebungsumfangs

Nach Wortlaut und Zielsetzung des Beherbergungsstatistikgesetzes kommt es für die Berichtskreiszugehörigkeit der Beherbergungsstätten weder auf die Gewinnerzielungsabsicht des Betriebes noch auf den Aufenthaltzweck der Gäste an. Ebensowenig ist maßgebend, ob die Gästebeherbergung betrieblicher Haupt- oder nur Nebenzweck ist. Entscheidend ist lediglich, daß auf Dauer mindestens neun Unterbringungsmöglichkeiten angeboten werden, die für die Beherbergung von Reisenden, d.h. Personen bestimmt sind, die sich vorübergehend an einem anderen Ort als ihrem gewöhnlichen Wohnsitz aufhalten.

Die Abgrenzung der statistischen Einheiten richtet sich im wesentlichen nach der Systematik der Wirtschaftszweige (Ausgabe 1979).

Danach werden, unabhängig vom wirtschaftlichen Schwerpunkt des Unternehmens oder des Betriebes, alle fachlichen Betriebsteile erfaßt, die - für sich genommen - einer der Klassen der Wirtschaftsgruppe 711 "Beherbergungsgewerbe" zuzuordnen wären.

Der gesetzlich vorgeschriebene Erfassungsbereich der Beherbergungsstatistik ist aber mit dem gewerblichen Sektor nicht deckungsgleich.

Er unterschreitet ihn durch Ausklammerung der ebenfalls dem Beherbergungsgewerbe zuzurechnenden "Privatquartiere"; er geht über ihn hinaus durch die Einbeziehung von Unterkunftsstätten, die wirtschaftssystematisch und funktionell anderen Dienstleistungsbereichen (z.B. Heilstätten und Sanatorien; Schulungsheime) oder institutionell anderen als dem Unternehmenssektor zugerechnet werden (z.B. Erholungs- und Ferienheime gemeinnütziger Träger; Jugendherbergen).

Bezüglich der **Campingplätze** legt die Zielsetzung der Beherbergungsstatistik - trotz des Fehlens einer inhaltlichen Begrenzung des Begriffs "Reiseverkehr" in der Rechtsgrundlage - eine Einengung auf den Bereich des Urlaubscampings nahe.

Der hiergegen abzugrenzende Dauercampingbereich ist grundsätzlich dem Naherholungsverkehr und nicht dem Reiseverkehr zuzurechnen. Campingplätze mit (in der Regel) bis zu drei Stellplätzen werden nicht erfaßt, da sie nach den Campingplatzverordnungen der Bundesländer keiner Genehmigungspflicht unterliegen.

Erläuterung wichtiger Begriffe

Ankünfte

Anzahl der Gästemeldungen in einer Beherbergungsstätte innerhalb des Berichtsmonats.

Beherbergung

Unterbringung von Personen, die sich vorübergehend an einem anderen Ort als ihrem gewöhnlichen Wohnsitz aufhalten.

Ein Aufenthalt gilt - in Anlehnung an die melderechtlichen Vorschriften - dann als "vorübergehend", wenn er die Dauer von zwei Monaten im allgemeinen nicht überschreitet.

Beherbergungsstätten

Betriebe, die nach Einrichtung und Zweckbestimmung dazu dienen, Gäste zu beherbergen. Hierzu zählen auch Unterkunftsstätten, die die Gästebeherbergung nicht gewerblich und/oder nur als Nebenzweck betreiben.

Campingplatz

Abgegrenztes Gelände, das jedermann zum vorübergehenden Aufstellen von mitgebrachten Wohnwagen oder Zelten zugänglich ist.

Erholungsheim

Beherbergungsstätte für Angehörige bestimmter Personengruppen, in der Speisen und Getränke nur an Hausgäste abgegeben werden.

Ferienhaus

Jedermann zugängliche, in Wohneinheiten gegliederte Beherbergungsstätte ohne Abgabe von Speisen und Getränken, aber mit Kochgelegenheit in den Wohneinheiten.

Ferienzentrum

Beherbergungsstätte, die jedermann zugänglich ist und nach Einrichtung und Zweckbestimmung dazu dient, wahlweise unterschiedliche Wohn- und Aufenthaltsmöglichkeiten zum vorübergehenden Aufenthalt sowie gleichzeitig Freizeiteinrichtungen in Verbindung mit Einkaufsquellen und persönlichen Dienstleistungen anzubieten.

Herkunftsland

Für die Erfassung ist grundsätzlich der ständige Wohnsitz oder gewöhnliche Aufenthalt der Gäste maßgebend, nicht dagegen deren Staatsangehörigkeit (Nationalität).

Hotel

Jedermann zugängliche Beherbergungs- und Bewirtschaftungsstätte mit herkömmlichem Dienstleistungsangebot in der Mehrzahl ihrer Beherbergungseinheiten und mit wenigstens einem Vollrestaurant, auch für Passanten, mit besonderen Aufenthaltsräumen für Hausgäste.

Hotel garni

Jedermann zugängliche Beherbergungsstätte, in der an Hausgäste nur Frühstück abgegeben wird.

Jugendherberge

Beherbergungsstätte vorzugsweise für Jugendliche sowie für Angehörige der sie tragenden Organisation, in der Speisen und Getränke nur an Hausgäste abgegeben werden.

Pension

Jedermann zugängliche Beherbergungsstätte, in der Speisen und Getränke nur an Hausgäste abgegeben werden.

Übernachtungen

Zahl der Übernachtungen von Gästen, die im Berichtszeitraum ankamen oder aus dem vorherigen Berichtszeitraum noch anwesend waren.

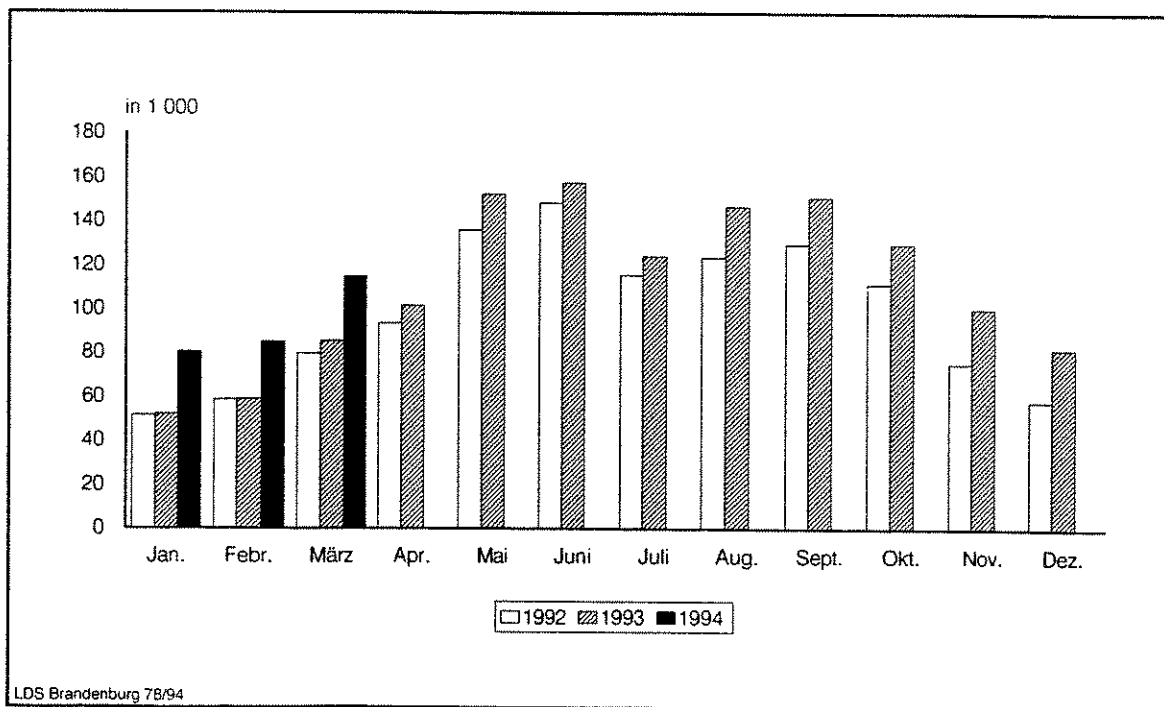
Zeichenerklärung

- nichts vorhanden (genau null)
- . Zahlenwert unbekannt oder geheimzuhalten
- x Tabellenfach gesperrt, weil Aussage nicht sinnvoll
- ... Angabe fällt erst später an
- + oder - aus technischen Gründen sind nur die Minusveränderungen (-) jeweils vor der Zahl gekennzeichnet; anderenfalls liegt eine Zunahme vor

I. Zusammenfassende Übersichten nach Zeitvergleichen

1. Ankünfte von Gästen in Beherbergungsstätten
- nach Monaten ¹⁾ bzw. zusammengefaßten Zeiträumen -

Zeitraum	1991	1992	1993	1994
	Anzahl			
Januar	.	51 344	51 893	80 386
Februar	.	58 431	58 833	84 889
März	.	79 414	85 380	114 554
April	.	93 282	101 602	...
Mai	86 141	135 676	152 225	...
Juni	117 573	148 181	157 290	...
Juli	110 852	115 632	124 122	...
August	116 424	123 559	146 601	...
September	110 066	129 367	150 755	...
Oktober	109 858	111 485	129 488	...
November	74 384	75 181	100 255	...
Dezember	55 410	58 054	81 918	...
Winterhalbjahr ¹⁾	.	412 265	430 943	...
Sommerhalbjahr ²⁾	650 914	763 900	860 481	...
Jahr	.	1 179 606	1 340 362	...



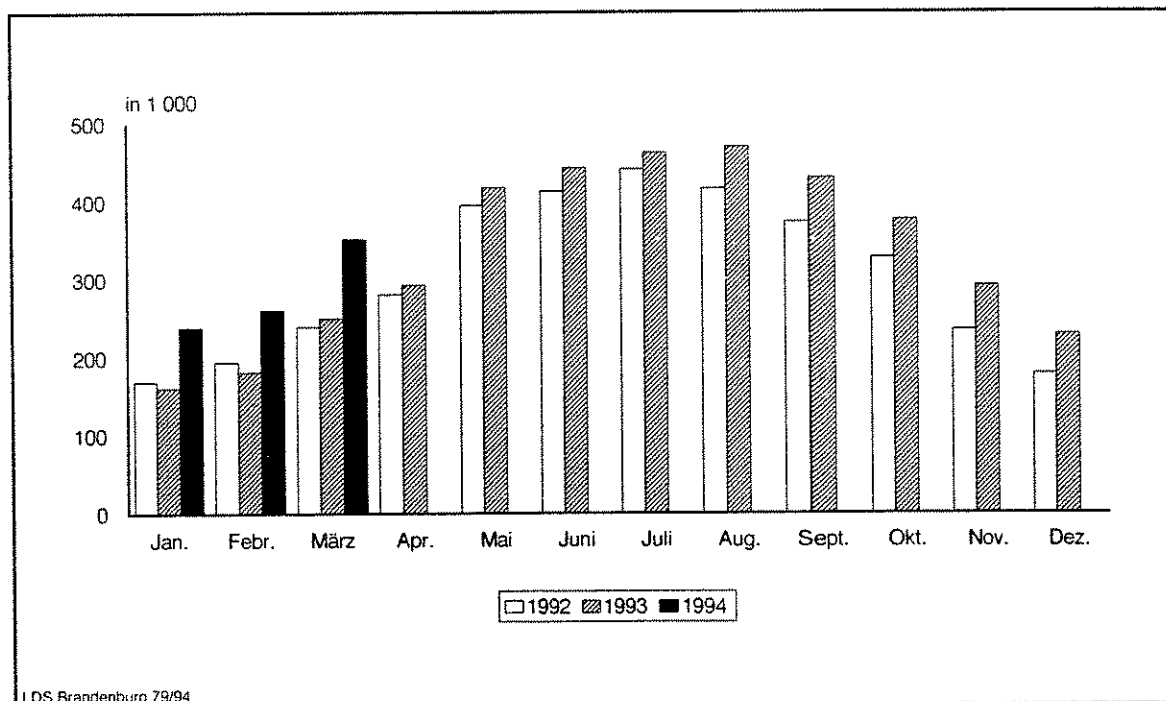
*) in den neuen Bundesländern seit Mai 1991 durch die amtliche Statistik erfaßt

1) November des vorhergehenden Jahres bis einschließlich April des jeweiligen Jahres

2) Mai bis einschließlich Oktober

**2. Übernachtungen von Gästen in Beherbergungsstätten
- nach Monaten bzw. zusammengefaßten Zeiträumen ¹⁾ -**

Zeitraum	1991	1992	1993	1994
	Anzahl			
Januar	.	168 881	161 344	238 562
Februar	.	194 078	181 712	261 044
März	.	239 737	250 527	352 241
April	.	280 870	293 089	...
Mai	234 306	395 271	417 873	...
Juni	358 980	413 141	442 560	...
Juli	437 139	440 906	462 622	...
August	437 408	415 843	469 850	...
September	329 830	373 439	430 351	...
Oktober	312 105	327 701	376 277	...
November	223 835	234 635	291 405	...
Dezember	167 606	178 229	229 349	...
Winterhalbjahr ¹⁾	.	1 275 007	1 299 536	...
Sommerhalbjahr ²⁾	2 109 768	2 366 304	2 599 533	...
Jahr	.	3 662 734	4 006 959	...



LDS Brandenburg 79/94

*) in den neuen Bundesländern seit Mai 1991 durch die amtliche Statistik erfaßt

1) November des vorhergehenden Jahres bis einschließlich April des jeweiligen Jahres

2) Mai bis einschließlich Oktober

**3. Auslastung der angebotenen Bettenkapazität in Beherbergungsstätten
- nach Monaten bzw. zusammengefaßten Zeiträumen ¹⁾ -**

Zeitraum	1991	1992	1993	1994
	Anzahl			
Januar	.	23,8	21,9	24,8
Februar	.	28,1	26,7	28,3
März	.	30,4	31,9	32,3
April	.	35,9	35,8	...
Mai	27,9	40,4	44,4	...
Juni	33,2	40,8	46,6	...
Juli	36,2	42,8	46,3	...
August	37,6	41,2	44,2	...
September	31,9	39,2	40,8	...
Oktober	33,2	35,7	36,6	...
November	29,8	30,0	32,0	...
Dezember	23,5	24,5	24,7	...
Winterhalbjahr ¹⁾	.	28,7	28,7	...
Sommerhalbjahr ²⁾	33,7	40,1	43,1	...
Jahr	.	35,3	36,8	...

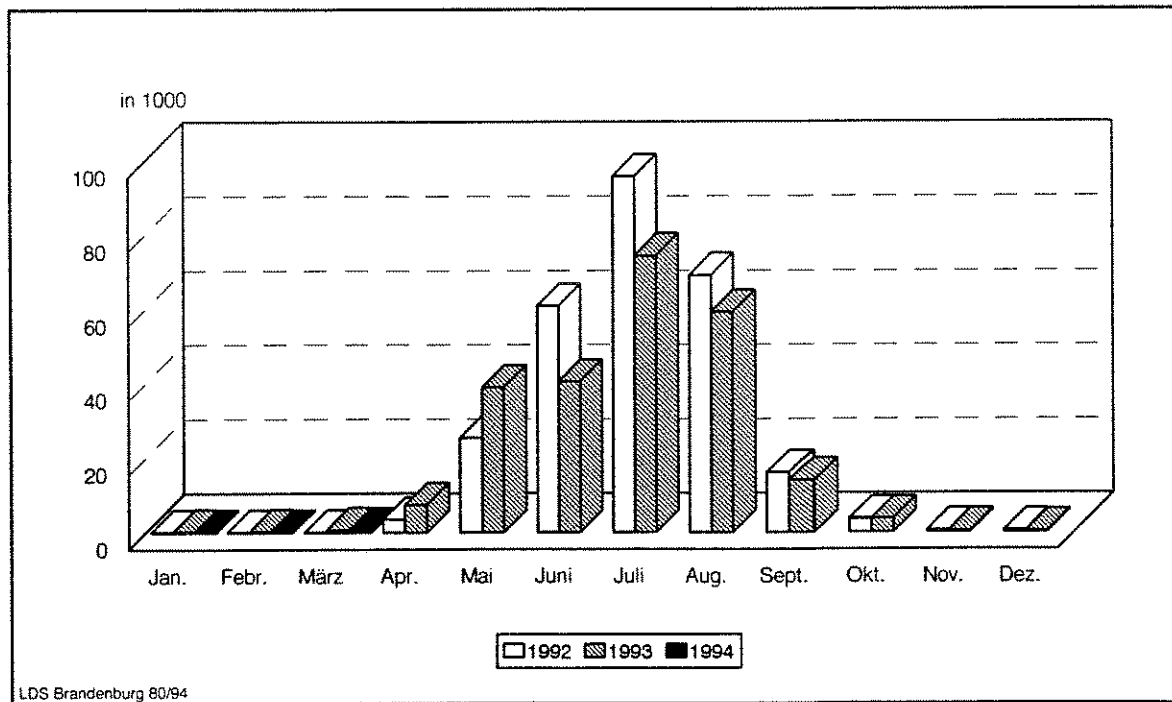
*) in den neuen Bundesländern seit Mai 1991 durch die amtliche Statistik erfaßt
rechnerischer Wert (Übernachtungen/angebotene Bettentage) x 100

1) November des vorhergehenden Jahres bis einschließlich April des jeweiligen Jahres

2) Mai bis einschließlich Oktober

**4. Ankünfte von Gästen auf Campingplätzen mit Urlaubscamping
- nach Monaten bzw. zusammengefaßten Zeiträumen ¹⁾ -**

Zeitraum	1991	1992	1993	1994
	Anzahl			
Januar	.	71	267	157
Februar	.	115	316	182
März	.	177	700	632
April	.	3 519	7 381	...
Mai	14 975	25 397	38 998	...
Juni	33 930	60 918	40 498	...
Juli	85 942	95 787	74 401	...
August	67 058	69 153	59 252	...
September	14 764	16 123	14 052	...
Oktober	2 827	3 626	3 732	...
November	140	456	368	...
Dezember	102	511	275	...
Winterhalbjahr ¹⁾	.	4 124	9 631	...
Sommerhalbjahr ²⁾	219 496	271 004	230 933	...
Jahr	.	275 853	240 240	...



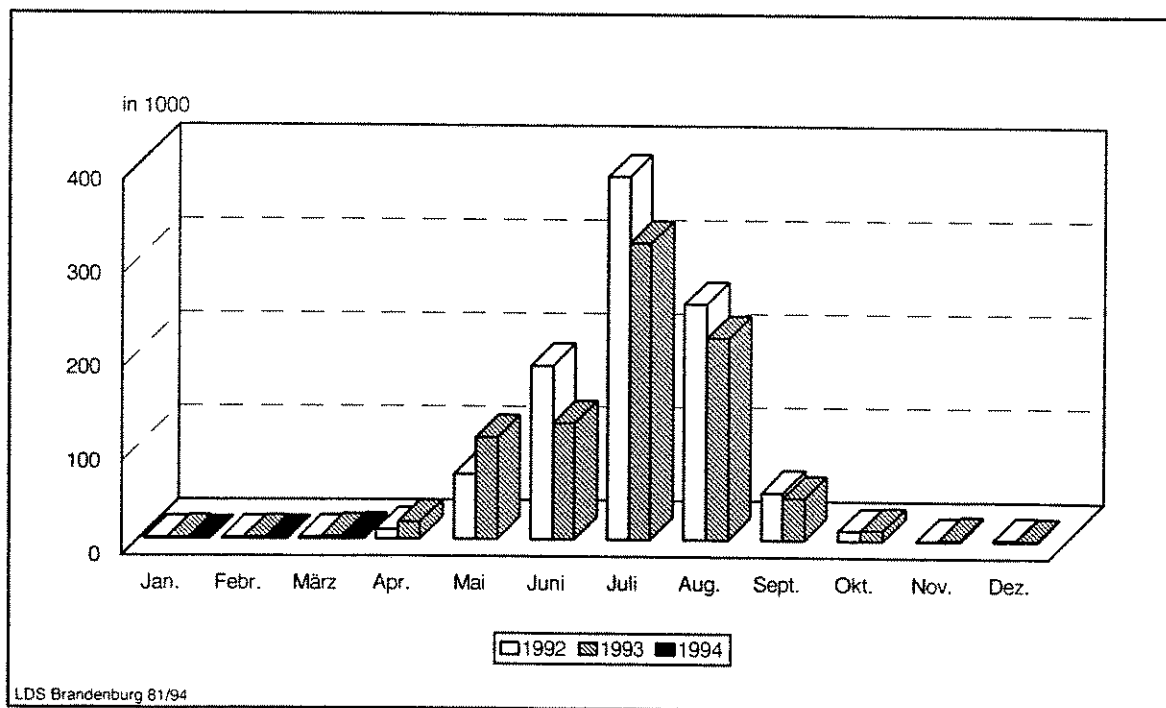
*) in den neuen Bundesländern seit Mai 1991 durch die amtliche Statistik erfaßt

1) November des vorhergehenden Jahres bis einschließlich April des jeweiligen Jahres

2) Mai bis einschließlich Oktober

**5. Übernachtungen von Gästen auf Campingplätzen mit Urlaubscamping
- nach Monaten bzw. zusammengefaßten Zeiträumen ¹⁾ -**

Zeitraum	1991	1992	1993	1994
	Anzahl			
Januar	.	1 119	1 516	418
Februar	.	1 213	1 727	734
März	.	1 753	2 650	3 858
April	.	9 929	18 018	...
Mai	45 077	69 241	108 713	...
Juni	128 113	185 547	124 136	...
Juli	374 672	387 526	316 770	...
August	257 447	251 792	215 612	...
September	48 624	50 751	44 906	...
Oktober	9 292	10 613	11 339	...
November	1 926	918	1 973	...
Dezember	1 257	1 649	1 004	...
Winterhalbjahr ¹⁾	.	17 197	26 478	...
Sommerhalbjahr ²⁾	863 225	955 470	821 476	...
Jahr	.	972 051	848 364	...



*) in den neuen Bundesländern seit Mai 1991 durch die amtliche Statistik erfaßt

1) November des vorhergehenden Jahres bis einschließlich April des jeweiligen Jahres

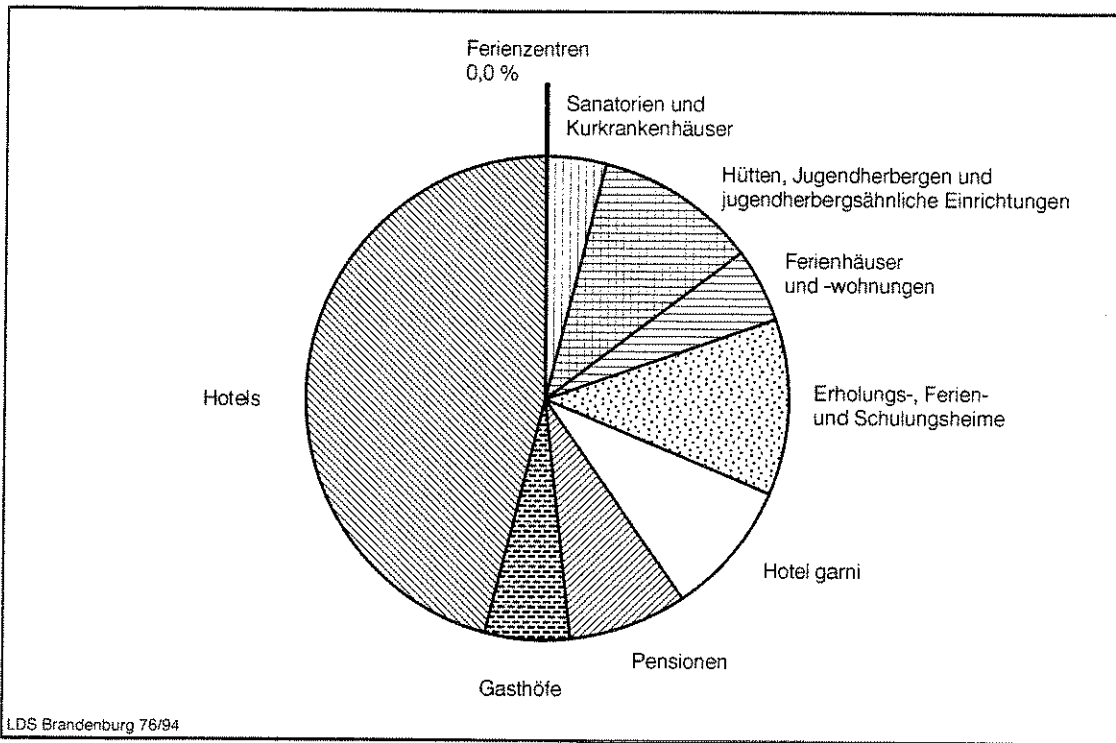
2) Mai bis einschließlich Oktober

II. Weitere Ergebnistabellen

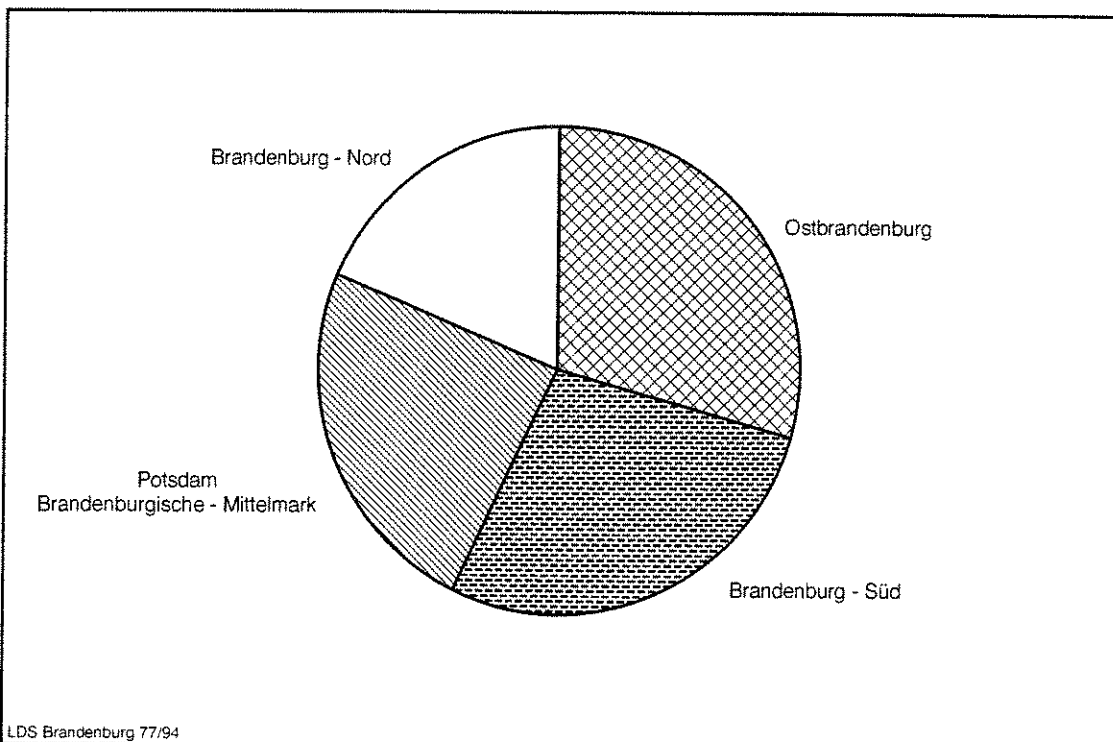
6. Ausgewählte Beherbergungsarten nach Regionalverbänden und Verwaltungsbezirken

Regionalverband Verwaltungsbezirk	März 1994							
	Beherbergungsstätten insgesamt	Ausgewählte Beherbergungsarten						
		Hotels	Gasthöfe	Pensionen	Hotels garnis	Erholungs-, Ferien- und Schulungsheime	Ferienhäuser und -wohnungen	Hütten, Jugendherbergen u.ä. Einrichtungen
		Anzahl						
Brandenburg-Nord	210	74	28	34	12	19	34	3
Oberhavel	60	18	12	9	3	6	11	1
Ostprignitz-Ruppin	59	24	5	8	3	3	12	2
Prignitz	33	17	6	4	-	3	2	-
Uckermark	58	15	5	13	6	7	9	-
Potsdam-Brandenburgische Mittelmark	213	80	21	27	25	15	33	9
Brandenburg an der Havel, Stadt	13	4	1	3	2	1	1	1
Potsdam, Stadt	15	9	1	-	3	-	1	1
Havelland	26	11	2	3	2	1	3	3
Potsdam-Mittelmark	102	38	9	10	12	8	20	3
Teltow-Fläming	57	18	8	11	6	5	8	1
Ostbrandenburg	242	73	20	36	17	37	33	20
Frankfurt (Oder), Stadt	13	4	3	3	1	1	1	-
Barnim	64	26	7	7	3	9	7	4
Märkisch-Oderland	72	16	2	19	7	10	10	6
Oder-Spree	93	27	8	7	6	17	15	10
Brandenburg-Süd	242	94	22	45	17	25	21	15
Cottbus, Stadt	9	7	-	1	-	-	-	1
Dahme-Spreewald	81	26	7	9	3	12	16	7
Elbe-Elster	43	18	3	8	6	4	-	2
Oberspreewald-Lausitz	49	22	6	12	2	4	2	1
Spree-Neiße	60	21	6	15	6	5	3	4
Land Brandenburg	907	321	91	142	71	96	121	47

7. Anteil der in den einzelnen Beherbergungsarten angebotenen Bettenkapazität an den angebotenen Betten/Schlafgelegenheiten aller Beherbergungsstätten im Land Brandenburg



8. Anteil der in den einzelnen Regionalverbänden des Landes Brandenburg angebotenen Bettenkapazität in den Beherbergungsstätten an der Bettenkapazität in den Beherbergungsstätten des Landes insgesamt



9. Beherbergungsstätten, Gästebetten und Kapazitätsauslastung nach Regionalverbänden und Verwaltungsbezirken

Regionalverband Verwaltungsbezirk	Beherbergungsstätten		Betten/Schlafgelegenheiten		Durchschnittliche Auslastung der angebotenen Betten ¹⁾		
	insgesamt	darunter geöffnete	insgesamt	darunter angebotene			
	März 1994					seit Jahresbeginn	
	Anzahl					%	
Brandenburg-Nord	210	157	9 771	6 746	.	.	
Oberhavel	60	42	2 052	1 425	25,9	24,4	
Ostprignitz-Ruppin	59	43	2 780	1 534	31,4	29,6	
Prignitz	33	30	1 003	937	42,9	41,6	
Uckermark	58	42	3 936	2 850	30,8	26,1	
Potsdam-Brandenburgische Mittelmark	213	170	10 718	8 663	.	.	
Brandenburg an der Havel, Stadt	13	11	738	636	31,9	31,3	
Potsdam, Stadt	15	12	1 419	1 297	47,0	38,2	
Havelland	26	21	845	716	36,2	33,4	
Potsdam-Mittelmark	102	78	5 290	4 103	36,4	32,3	
Teltow-Fläming	57	48	2 426	1 911	40,0	36,0	
Ostbrandenburg	242	201	13 653	10 493	.	.	
Frankfurt (Oder), Stadt	13	11	652	611	39,6	35,4	
Barnim	64	51	4 952	3 825	34,1	27,0	
Märkisch-Oderland	72	61	2 898	2 367	38,8	31,7	
Oder-Spree	93	78	5 151	3 690	26,9	24,6	
Brandenburg-Süd	242	205	11 732	9 949	.	.	
Cottbus, Stadt	9	9	1 053	1 053	27,0	21,8	
Dahme-Spreewald	81	54	4 670	3 493	25,3	23,6	
Elbe-Elster	43	41	1 437	1 388	38,9	40,4	
Oberspreewald-Lausitz	49	49	2 269	2 161	19,0	17,1	
Spree-Neiße	60	52	2 303	1 854	28,2	24,6	
Land Brandenburg	907	733	45 874	35 851	32,3	28,7	

1) Rechnerischer Wert (Übernachtungen/angebotene Bettentage) x 100

10. Beherbergungsarten nach Größenklassen und Kapazitätsauslastung

Beherbergungsarten mit ... bis ...	Beherbergungsarten		Betten/Schlafgelegenheiten		Durchschnittliche Auslastung der angebotenen Betten ¹⁾	
	insge- samt	darunter geöffnete	insge- samt	darunter angebotene		
angebotenen Gästebetten	März 1994					seit Jahres- beginn
	Anzahl				%	
Hotels						
unter 12	37	12	1 327	126	34,8	31,5
12 - 14	20	20	276	260	33,4	30,9
15 - 19	25	25	435	417	25,8	24,3
20 - 29	67	67	1 728	1 629	31,5	29,5
30 - 99	133	133	6 915	6 612	28,9	25,6
100 - 249	31	31	4 338	4 155	25,6	25,3
250 - 499	7	7	2 348	2 319	32,1	23,4
500 - 999	-	-	-	-	-	-
1000 und mehr	1	1	1 020	1 020	.	.
insgesamt	321	296	18 387	16 538	28,1	24,8
Gasthöfe						
unter 12	24	14	417	137	24,4	24,6
12 - 14	21	21	284	265	25,8	21,4
15 - 19	16	16	294	282	31,1	27,6
20 - 29	13	13	325	306	30,9	30,1
30 - 99	15	15	679	673	26,6	25,6
100 - 249	2	2	336	300	.	.
insgesamt	91	81	2 335	1 963	27,8	25,5
Pensionen						
unter 12	42	32	809	319	30,2	27,0
12 - 14	26	26	392	335	32,8	27,8
15 - 19	26	26	473	427	25,6	24,8
20 - 29	30	30	711	703	23,4	21,7
30 - 99	17	17	920	884	26,2	23,3
100 - 249	1	1	154	154	.	.
insgesamt	142	132	3 459	2 822	29,4	26,1
Hotels garnis						
unter 12	9	3	230	29	38,5	34,0
12 - 14	5	5	70	60	35,8	31,0
15 - 19	9	9	150	150	35,1	36,9
20 - 29	15	15	369	348	30,6	31,1
30 - 99	22	22	1 040	1 019	38,7	34,3
100 - 249	10	10	1 592	1 425	45,7	41,3
250 - 499	1	1	266	266	.	.
insgesamt	71	65	3 717	3 297	42,7	38,1

1) Rechnerischer Wert (Übernachtungen/angebotene Bettentage) x 100

Noch: 10. Beherbergungsarten nach Größenklassen und Kapazitätsauslastung

Beherbergungsarten mit ... bis ... angebotenen Gästebetten	Beherbergungsarten		Betten/Schlafgelegenheiten		Durchschnittliche Auslastung der angebotenen Betten ¹⁾	
	insge- samt	darunter geöffnete	insge- samt	darunter angebotene		
	März 1994					seit Jahres- beginn
	Anzahl				%	
Erholungs-, Ferien- und Schulungsheime unter 12	16	-	750	-	-	-
12 - 14	1	1	12	12	.	.
15 - 19	2	2	37	37	.	.
20 - 29	17	17	456	414	24,1	23,7
30 - 99	55	55	3 106	2 645	33,7	30,2
100 - 249	4	4	589	589	12,4	12,4
250 - 499	1	1	466	466	.	.
insgesamt	96	80	5 416	4 163	28,4	26,5
Ferienzentren unter 12	1	-	22	-	-	.
20 - 29	-	-	-	-	-	.
insgesamt	1	-	22	-	-	.
Ferienhäuser und -wohnungen unter 12	96	1	3 622	10	.	.
12 - 14	1	1	14	14	.	.
15 - 19	3	3	47	47	26,1	15,6
20 - 29	7	7	189	185	21,0	17,0
30 - 99	10	10	759	543	34,0	30,2
100 - 249	2	2	401	326	.	.
250 - 499	2	2	740	652	.	.
insgesamt	121	26	5 772	1 777	20,7	19,3

1) Rechnerischer Wert (Übernachtungen/angebotene Bettentage) x 100

Noch: 10. Beherbergungsarten nach Größenklassen und Kapazitätsauslastung

Beherbergungsarten mit ... bis ... angebotenen Gästebetten	Beherbergungsarten		Betten/Schlafgelegenheiten		Durchschnittliche Auslastung der angebotenen Betten ¹⁾	
	insge- samt	darunter geöffnete	insge- samt	darunter angebotene		
	März 1994					seit Jahres- beginn
	Anzahl				%	
Hütten, Jugendherbergen u.ä. Einrichtungen unter 12	8	-	368	-	-	-
12 - 14	-	-	-	-	-	-
15 - 19	-	-	-	-	-	-
20 - 29	3	3	77	77	21,5	19,2
30 - 99	28	28	2 030	1 658	30,2	21,9
100 - 249	6	6	904	839	35,0	21,4
250 - 499	1	1	404	404	.	.
500 - 999	1	1	1 343	943	.	.
1000 und mehr	-	-	-	-	-	-
insgesamt	47	39	5 126	3 921	34,6	24,6
Heilstätten, Sanatorien, Kur- u. Rehabilitations- einrichtungen u.ä. unter 12	3	-	140	-	-	-
12 - 14	-	-	-	-	-	-
15 - 19	-	-	-	-	-	-
20 - 29	2	2	46	42	.	.
30 - 99	7	7	491	365	67,8	74,2
100 - 249	5	5	963	963	100,9	99,7
insgesamt	17	14	1 640	1 370	90,3	89,9
Beherbergungsarten insgesamt unter 12	236	62	7 685	621	30,4	27,6
12 - 14	74	74	1 048	946	31,6	27,9
15 - 19	81	81	1 436	1 360	28,1	26,5
20 - 29	154	154	3 901	3 704	28,4	26,9
30 - 99	287	287	15 940	14 399	31,5	28,1
100 - 249	61	61	9 277	8 751	38,0	35,3
250 - 499	12	12	4 224	4 107	28,9	23,8
500 - 999	1	1	1 343	943	.	.
1000 und mehr	1	1	1 020	1 020	.	.
insgesamt	907	733	45 874	35 851	32,3	28,7

1) Rechnerischer Wert (Übernachtungen/angebotene Bettentage) x 100

11. Ankünfte der Gäste in Beherbergungsstätten nach Regionalverbänden und Verwaltungsbezirken sowie nach zusammengefaßten Gästegruppen - im Berichtsmonat -

Regionalverband Verwaltungsbezirk	März 1994					
	Ankünfte insgesamt		davon mit Gästen aus			
			der BRD		dem Ausland	
	Ist	Veränd. z. Vorj.	Ist	Veränd. z. Vorj.	Ist	Veränd. z. Vorj.
Anzahl	%	Anzahl	%	Anzahl	%	
Brandenburg-Nord	19 441	15,2	18 519	15,4	922	12,6
Oberhavel	5 311	28,4	5 156	30,0	155	- 9,4
Ostprignitz-Ruppin	5 077	1,3	4 806	2,5	271	- 16,4
Prignitz	2 867	15,0	2 671	10,0	196	206,3
Uckermark	6 186	18,2	5 886	18,4	300	15,4
Potsdam-Brandenburgische Mittelmark	33 584	42,4	31 162	39,9	2 422	82,9
Brandenburg an der Havel, Stadt	2 612	203,4	2 523	196,5	89	790,0
Potsdam, Stadt	7 718	10,9	6 537	4,7	1 181	65,2
Havelland	2 860	94,3	2 717	86,9	143	694,4
Potsdam-Mittelmark	13 375	23,5	12 760	22,3	615	52,2
Teltow-Fläming	7 019	102,7	6 625	101,7	394	122,6
Ostbrandenburg	32 601	26,6	30 924	28,7	1 677	- 2,4
Frankfurt (Oder), Stadt	3 716	- 2,0	3 370	- 1,4	346	- 7,5
Barnim	12 445	50,4	12 061	49,8	384	73,8
Märkisch-Oderland	7 104	80,2	6 862	82,4	242	35,2
Oder-Spree	9 336	- 4,2	8 631	- 1,9	705	- 25,3
Brandenburg-Süd	28 928	50,9	27 494	50,5	1 434	59,2
Cottbus, Stadt	4 310	17,0	3 953	15,3	357	40,0
Dahme-Spreewald	9 221	46,0	8 802	44,9	419	73,1
Elbe-Elster	4 031	61,8	3 968	61,6	63	75,0
Oberspreewald-Lausitz	5 538	49,0	5 156	47,1	382	79,3
Spree-Neiße	5 828	96,8	5 615	100,0	213	37,4
Land Brandenburg	114 554	34,2	108 099	34,1	6 455	35,6

**12. Ankünfte der Gäste in Beherbergungsstätten nach Regionalverbänden und Verwaltungsbezirken sowie nach zusammengefaßten Gästegruppen
- seit Jahresbeginn -**

Regionalverband Verwaltungsbezirk	01.01. - 31.03.1994					
	Ankünfte insgesamt		davon mit Gästen aus			
			der BRD		dem Ausland	
	Ist	Veränd. z. Vorj.	Ist	Veränd. z. Vorj.	Ist	Veränd. z. Vorj.
Anzahl	%	Anzahl	%	Anzahl	%	
Brandenburg-Nord	48 285	30,5	45 602	28,5	2 683	75,2
Oberhavel	12 829	52,6	12 159	50,4	670	108,1
Ostprignitz-Ruppin	12 549	27,9	11 814	26,4	735	58,4
Prignitz	7 563	34,1	7 038	28,3	525	236,5
Uckermark	15 344	16,7	14 591	16,1	753	27,8
Potsdam-Brandenburgische Mittelmark	84 458	45,2	78 874	42,9	5 584	87,3
Brandenburg an der Havel, Stadt	7 065	130,9	6 593	120,9	472	521,1
Potsdam, Stadt	18 019	8,8	15 767	5,3	2 252	42,4
Havelland	8 194	154,4	7 769	144,5	425	865,9
Potsdam-Mittelmark	33 035	25,3	31 624	24,2	1 411	58,4
Teltow-Fläming	18 145	102,2	17 121	99,4	1 024	162,6
Ostbrandenburg	77 764	35,9	73 292	37,1	4 472	17,7
Frankfurt (Oder), Stadt	9 479	3,9	8 618	6,1	861	- 14,0
Barnim	27 423	54,3	26 592	55,1	831	31,3
Märkisch-Oderland	16 434	93,4	15 746	95,1	688	60,4
Oder-Spree	24 428	11,9	22 336	11,1	2 092	20,5
Brandenburg-Süd	69 322	58,7	65 948	57,4	3 372	86,7
Cottbus, Stadt	10 567	19,7	9 756	17,7	811	50,2
Dahme-Spreewald	20 418	67,0	19 405	62,2	1 013	275,2
Elbe-Elster	11 024	93,8	10 886	95,2	138	25,5
Oberspreewald-Lausitz	13 718	43,0	12 823	41,5	895	68,5
Spree-Neiße	13 595	84,9	13 078	86,9	517	45,6
Land Brandenburg	279 829	42,7	263 716	41,8	16 113	59,3

**13. Übernachtungen der Gäste in Beherbergungsstätten nach Regionalverbänden und Verwaltungsbezirken sowie nach zusammengefaßten Gästegruppen
- im Berichtsmonat -**

Regionalverband Verwaltungsbezirk	März 1994					
	Übernachtungen insgesamt		davon mit Gästen aus			
			der BRD		dem Ausland	
	Ist	Veränd. z. Vorj.	Ist	Veränd. z. Vorj.	Ist	Veränd. z. Vorj.
Anzahl	%	Anzahl	%	Anzahl	%	
Brandenburg-Nord	65 716	19,0	59 539	15,2	6 177	73,5
Oberhavel	11 443	5,8	10 801	13,4	642	- 50,5
Ostprignitz-Ruppin	14 866	22,8	13 479	16,1	1 387	183,6
Prignitz	12 456	26,1	12 068	23,7	388	220,7
Uckermark	26 951	20,1	23 191	11,6	3 760	127,5
Potsdam-Brandenburgische Mittelmark	102 482	51,5	93 874	46,9	8 608	132,3
Brandenburg an der Havel, Stadt	6 288	77,1	6 039	74,6	249	170,7
Potsdam, Stadt	18 895	21,5	15 844	11,3	3 051	132,9
Havelland	8 043	82,3	7 492	75,7	551	272,3
Potsdam-Mittelmark	45 606	40,0	42 700	35,7	2 906	161,8
Teltow-Fläming	23 650	104,9	21 799	107,6	1 851	77,0
Ostbrandenburg	105 588	33,3	97 040	31,6	8 548	56,1
Frankfurt (Oder), Stadt	7 510	- 5,9	7 100	- 3,9	410	- 30,4
Barnim	39 639	37,0	37 557	35,3	2 082	76,4
Märkisch-Oderland	28 490	103,6	26 618	99,8	1 872	176,9
Oder-Spree	29 949	5,9	25 765	2,0	4 184	38,0
Brandenburg-Süd	78 455	61,9	72 772	63,8	5 683	40,5
Cottbus, Stadt	8 813	24,6	7 306	15,8	1 507	96,7
Dahme-Spreewald	25 363	59,8	23 878	68,7	1 485	- 13,7
Elbe-Elster	16 677	121,1	16 331	125,0	346	21,4
Oberspreewald-Lausitz	12 435	44,3	11 254	42,8	1 181	60,5
Spree-Neiße	15 167	62,2	14 003	58,9	1 164	116,4
Land Brandenburg	352 241	40,6	323 225	38,3	29 016	72,8

**14. Übernachtungen der Gäste in Beherbergungsstätten nach Regionalverbänden und Verwaltungsbezirken sowie nach zusammengefaßten Gästegruppen
- seit Jahresbeginn -**

Regionalverband Verwaltungsbezirk	01.01. - 31.03.1994					
	Übernachtungen insgesamt		davon mit Gästen aus			
			der BRD		dem Ausland	
	Ist	Veränd. z. Vorj.	Ist	Veränd. z. Vorj.	Ist	Veränd. z. Vorj.
Anzahl	%	Anzahl	%	Anzahl	%	
Brandenburg-Nord	166 415	27,2	150 758	21,4	15 657	135,2
Oberhavel	29 474	23,8	27 148	24,5	2 326	17,0
Ostprignitz-Ruppin	38 231	38,9	34 163	28,5	4 068	334,2
Prignitz	34 047	28,5	32 790	26,0	1 257	172,1
Uckermark	64 663	22,0	56 657	13,9	8 006	144,9
Potsdam-Brandenburgische Mittelmark	253 392	42,2	232 444	37,8	20 948	117,5
Brandenburg an der Havel, Stadt	17 713	58,0	15 928	45,1	1 785	672,7
Potsdam, Stadt	42 347	5,8	36 679	1,0	5 668	53,4
Havelland	20 275	77,7	18 907	73,8	1 368	158,1
Potsdam-Mittelmark	113 383	31,4	106 636	27,6	6 747	146,3
Teltow-Fläming	59 674	103,6	54 294	102,0	5 380	120,9
Ostbrandenburg	243 613	42,9	221 578	41,1	22 035	64,2
Frankfurt (Oder), Stadt	19 417	- 2,6	17 861	- 3,3	1 556	6,4
Barnim	84 881	54,5	79 374	56,7	5 507	28,5
Märkisch-Oderland	61 798	92,4	57 542	90,4	4 256	124,4
Oder-Spree	77 517	22,1	66 801	15,8	10 716	85,6
Brandenburg-Süd	188 427	65,2	175 891	64,0	12 536	84,2
Cottbus, Stadt	19 926	17,8	17 624	13,4	2 302	68,3
Dahme-Spreewald	57 055	80,0	53 499	79,3	3 556	91,9
Elbe-Elster	45 202	139,3	44 585	147,1	617	- 27,2
Oberspreewald-Lausitz	30 583	25,9	27 744	21,5	2 839	93,9
Spree-Neiße	35 661	60,0	32 439	54,4	3 222	153,5
Land Brandenburg	851 847	43,5	780 671	40,1	71 176	95,0

**15. Durchschnittliche Aufenthaltsdauer der Gäste in Beherbergungsstätten nach Regionalverbänden und Verwaltungsbezirken
- Berichtsmonat und seit Jahresbeginn -**

Regionalverband Verwaltungsbezirk	Durchschnittliche Aufenthaltsdauer der Gäste insgesamt ¹⁾		davon der Gäste aus			
			der BRD		dem Ausland	
	März	01.01. - 31.03.	März	01.01. - 31.03.	März	01.01. - 31.03.
Tage						
Brandenburg-Nord	3,4	3,4	3,2	3,3	6,7	5,8
Oberhavel	2,2	2,3	2,1	2,2	4,1	3,5
Ostprignitz-Ruppin	2,9	3,0	2,8	2,9	5,1	5,5
Prignitz	4,3	4,5	4,5	4,7	2,0	2,4
Uckermark	4,4	4,2	3,9	3,9	12,5	10,6
Potsdam-Brandenburgische Mittelmark	3,1	3,0	3,0	2,9	3,6	3,8
Brandenburg an der Havel, Stadt	2,4	2,5	2,4	2,4	2,8	3,8
Potsdam, Stadt	2,4	2,4	2,4	2,3	2,6	2,5
Havelland	2,8	2,5	2,8	2,4	3,9	3,2
Potsdam-Mittelmark	3,4	3,4	3,3	3,4	4,7	4,8
Teltow-Fläming	3,4	3,3	3,3	3,2	4,7	5,3
Ostbrandenburg	3,2	3,1	3,1	3,0	5,1	4,9
Frankfurt (Oder), Stadt	2,0	2,0	2,1	2,1	1,2	1,8
Barnim	3,2	3,1	3,1	3,0	5,4	6,6
Märkisch-Oderland	4,0	3,8	3,9	3,7	7,7	6,2
Oder-Spree	3,2	3,2	3,0	3,0	5,9	5,1
Brandenburg Süd	2,7	2,7	2,6	2,7	4,0	3,7
Cottbus, Stadt	2,0	1,9	1,8	1,8	4,2	2,8
Dahme-Spreewald	2,8	2,8	2,7	2,8	3,5	3,5
Elbe-Elster	4,1	4,1	4,1	4,1	5,5	4,5
Oberspreewald-Lausitz	2,2	2,2	2,2	2,2	3,1	3,2
Spree-Neiße	2,6	2,6	2,5	2,5	5,5	6,2
Land Brandenburg	3,1	3,0	3,0	3,0	4,5	4,4

1) Rechnerischer Wert (Übernachtungen/Ankünfte)

16. Ankünfte, Übernachtungen und durchschnittliche Aufenthaltsdauer der Gäste in Beherbergungsstätten nach Betriebsarten - im Berichtsmonat -

Betriebsart	März 1994				
	Gästeankünfte		Gästeübernachtungen		Durchschnittliche Aufenthaltsdauer ¹⁾
	Ist	Veränd. z. Vorj.	Ist	Veränd. z. Vorj.	
	Anzahl	%	Anzahl	%	Tage
Hotels	64 333	26,0	141 530	28,1	2,2
Gasthöfe	7 209	56,3	16 894	81,1	2,3
Pensionen	8 157	90,0	25 647	83,8	3,1
Hotels garnis	8 765	76,1	43 704	74,6	5,0
Erholungs-, Ferien- und Schulungsheime	11 701	62,2	35 917	49,4	3,1
Ferienzentren	-	-	-	-	-
Ferienhäuser und -wohnungen	1 495	- 0,3	10 682	38,3	7,1
Hütten, Jugendherbergen u.ä	11 613	6,5	39 563	8,4	3,4
Heilstätten, Sanatorien u.ä.	1 281	54,5	38 304	63,3	29,9
Insgesamt	114 554	34,2	352 241	40,6	3,1

17. Ankünfte, Übernachtungen und durchschnittliche Aufenthaltsdauer der Gäste in Beherbergungsstätten nach Betriebsarten - seit Jahresbeginn -

Betriebsart	01.01. - 31.03.1994				
	Gästeankünfte		Gästeübernachtungen		Durchschnittliche Aufenthaltsdauer ¹⁾
	Ist	Veränd. z. Vorj.	Ist	Veränd. z. Vorj.	
	Anzahl	%	Anzahl	%	Tage
Hotels	164 140	36,3	349 856	30,4	2,1
Gasthöfe	17 946	52,6	43 526	80,0	2,4
Pensionen	19 763	86,3	61 868	82,8	3,1
Hotels garnis	23 200	80,2	110 334	63,9	4,8
Erholungs-, Ferien- und Schulungsheime	25 418	62,4	83 988	60,3	3,3
Ferienzentren	3	x	41	x	13,7
Ferienhäuser und -wohnungen	3 245	- 14,1	26 533	24,4	8,2
Hütten, Jugendherbergen u.ä	22 185	19,4	73 154	20,1	3,3
Heilstätten, Sanatorien u.ä.	3 929	60,1	102 547	56,9	26,1
Insgesamt	279 829	42,7	851 847	43,5	3,0

1) Rechnerischer Wert (Übernachtungen/Ankünfte)

**18. Ankünfte, Übernachtungen und durchschnittliche Aufenthaltsdauer der Gäste in Beherbergungsstätten nach Herkunftsländern
- im Berichtsmonat -**

Herkunftsland (ständiger Wohnsitz)	März 1994				Durchschnittliche Aufenthalts- dauer ¹⁾ Tage
	Gästeankünfte		Gästeübernachtungen		
	Ist	Veränd. z. Vorj.	Ist	Veränd. z. Vorj.	
	Anzahl	%	Anzahl	%	
Insgesamt	114 554	34,2	352 241	40,6	3,1
BRD	108 099	34,1	323 225	38,3	3,0
Ausland	6 455	35,6	29 016	72,8	4,5
Europa	5 526	33,4	25 297	69,9	4,6
Baltische Staaten	163	x	1 133	x	7,0
Belgien	199	221,0	1 009	777,4	5,1
Dänemark	583	8,2	1 783	87,1	3,1
Finnland	135	255,3	2 305	.	17,1
Frankreich	260	34,0	912	51,5	3,5
Griechenland	29	163,6	98	512,5	3,4
Großbritannien und Nordirland	462	82,6	2 922	198,8	6,3
Republik Irland	64	276,5	991	826,2	15,5
Island	1	x	2	x	2,0
Italien	248	60,6	892	43,4	3,6
Luxemburg	28	211,1	81	161,3	2,9
Niederlande	797	28,3	2 012	19,8	2,5
Norwegen	71	47,9	284	273,7	4,0
Österreich	360	105,7	1 471	89,8	4,1
Polen	611	38,5	2 746	34,0	4,5
Portugal	34	.	99	.	2,9
Rußland	344	x	1 582	x	4,6
Schweden	213	62,6	762	169,3	3,6
Schweiz	141	72,0	396	152,2	2,8
Spanien	33	26,9	99	80,0	3,0
Tschechische Republik	341	x	1 123	x	3,3
Türkei	92	104,4	477	69,1	5,2
Ungarn	108	54,3	1 246	213,9	11,5
sonstige europäische Länder	209	x	872	x	4,2

1) Rechnerischer Wert (Übernachtungen/Ankünfte)

**Noch: 18. Ankünfte, Übernachtungen und durchschnittliche Aufenthaltsdauer der Gäste in Beherbergungsstätten nach Herkunftsländern
- im Berichtsmonat -**

Herkunftsland (ständiger Wohnsitz)	März 1994				
	Gästeankünfte		Gästeübernachtungen		Durchschnittliche Aufenthalts- dauer ¹⁾
	Ist	Veränd. z. Vorj.	Ist	Veränd. z. Vorj.	
	Anzahl	%	Anzahl	%	Tage
Afrika	79	887,5	383	857,5	4,8
Republik Südafrika	7	x	12	x	1,7
sonstige afrikanische Länder	72	800,0	371	827,5	5,2
Asien	209	57,1	1 395	150,9	6,7
Arabische Golfstaaten	3	x	15	x	5,0
VR China und Hongkong	18	x	122	x	6,8
Israel	16	- 23,8	42	0,0	2,6
Japan	33	50,0	54	25,6	1,6
Südkorea	37	x	483	x	13,1
Taiwan	-	-	-	-	-
sonstige asiatische Länder	102	x	679	x	6,7
Amerika	323	13,7	1 090	27,8	3,4
Brasilien	10	42,9	20	185,7	2,0
Kanada	22	- 35,3	115	- 4,2	5,2
Mittelamerika und Karibik	5	150,0	18	350,0	3,6
USA	254	25,7	729	120,9	2,9
sonstige südamerikanische Länder	32	x	208	x	6,5
Australien - Neuseeland - Ozeanien	12	- 14,3	18	- 18,2	1,5
Ohne Angaben	306	68,1	833	95,5	2,7

1) Rechnerischer Wert (Übernachtungen/Ankünfte)

**19. Ankünfte, Übernachtungen und durchschnittliche Aufenthaltsdauer der Gäste in Beherbergungsstätten nach Herkunftsländern
- seit Jahresbeginn -**

Herkunftsland (ständiger Wohnsitz)	01.01. - 31.03.1994				
	Gästeankünfte		Gästeabernachtungen		Durchschnittliche Aufenthaltsdauer ¹⁾
	Ist	Veränd. z. Vorj.	Ist	Veränd. z. Vorj.	
	Anzahl	%	Anzahl	%	Tage
Insgesamt	279 829	42,7	851 847	43,5	3,0
BRD	263 716	41,8	780 671	40,1	3,0
Ausland	16 113	59,3	71 176	95,0	4,4
Europa	14 013	59,2	62 828	91,4	4,5
Baltische Staaten	791	x	2 842	x	3,6
Belgien	468	138,8	1 616	326,4	3,5
Dänemark	1 560	60,5	4 747	165,9	3,0
Finnland	275	266,7	4 430	.	16,1
Frankreich	549	31,0	2 214	61,0	4,0
Griechenland	60	81,8	226	93,2	3,8
Großbritannien und Nordirland	1 158	129,3	8 602	369,3	7,4
Republik Irland	157	324,3	2 406	771,7	15,3
Island	6	x	11	x	1,8
Italien	628	104,6	3 245	160,6	5,2
Luxemburg	197	535,5	303	332,9	1,5
Niederlande	2 065	39,0	5 462	40,9	2,6
Norwegen	153	8,5	545	157,1	3,6
Österreich	722	74,8	3 468	82,0	4,8
Polen	1 515	72,7	6 909	51,0	4,6
Portugal	71	222,7	250	296,8	3,5
Rußland	1 011	x	3 780	x	3,7
Schweden	460	81,8	1 898	302,1	4,1
Schweiz	296	59,1	775	89,0	2,6
Spanien	70	18,6	157	22,7	2,2
Tschechische Republik	874	x	3 022	x	3,5
Türkei	235	65,5	1 272	90,4	5,4
Ungarn	232	71,9	2 394	246,0	10,3
sonstige europäische Länder	460	x	2 254	x	4,9

1) Rechnerischer Wert (Übernachtungen/Ankünfte)

**Noch: 1. Ankünfte, Übernachtungen und durchschnittliche Aufenthaltsdauer der Gäste in Beherbergungsstätten nach Herkunftsländern
- seit Jahresbeginn -**

Herkunftsland (ständiger Wohnsitz)	01.01. - 31.03.1994				
	Gästeankünfte		Gästeabernachtungen		Durchschnittliche Aufenthalts- dauer ¹⁾
	Ist	Veränd. z. Vorj.	Ist	Veränd. z. Vorj.	
	Anzahl	%	Anzahl	%	Tage
Afrika	129	616,7	571	919,6	4,4
Republik Südafrika	14	x	21	x	1,5
sonstige afrikanische Länder	115	538,9	550	882,1	4,8
Asien	492	128,8	3 906	348,5	7,9
Arabische Golfstaaten	14	x	35	x	2,5
VR China und Hongkong	42	x	271	x	6,5
Israel	21	- 8,7	53	20,5	2,5
Japan	88	66,0	197	77,5	2,2
Südkorea	89	x	644	x	7,2
Taiwan	3	x	84	x	28,0
sonstige asiatische Länder	235	x	2 622	x	11,2
Amerika gesamt	686	49,1	2 057	65,8	3,0
Brasilien	36	300,0	74	516,7	2,1
Kanada	56	33,3	216	54,3	3,9
Mittelamerika und Karibik	13	550,0	35	775,0	2,7
USA	501	40,7	1 433	123,9	2,9
sonstige südamerikanische Länder	80	x	299	x	3,7
Australien - Neuseeland - Ozeanien	45	87,5	77	113,9	1,7
Ohne Angaben	748	24,5	1 737	17,8	2,3

1) Rechnerischer Wert (Übernachtungen/Ankünfte)

20. Campingplätze mit Urlaubscamping ^{*)} und Stellplatzkapazität nach Regionalverbänden und Verwaltungsbezirken

Regionalverband Verwaltungsbezirk	März 1994			
	Campingplätze		Stellplätze	
	insgesamt	darunter geöffnete	insgesamt	darunter angebotene
	Anzahl			
Brandenburg-Nord	39	2	3 349	130
Oberhavel	8	1	443	80
Ostprignitz-Ruppin	20	1	1 363	50
Prignitz	1	-	70	-
Uckermark	10	-	1 473	-
Potsdam-Brandenburgische Mittelmark	29	2	2 336	178
Brandenburg an der Havel, Stadt	3	-	330	-
Potsdam, Stadt	-	-	-	-
Havelland	4	1	440	80
Potsdam-Mittelmark	18	1	1 386	98
Teltow-Fläming	4	-	180	-
Ostbrandenburg	38	3	3 564	310
Frankfurt (Oder), Stadt	1	-	706	-
Barnim	13	1	830	30
Märkisch-Oderland	2	-	250	-
Oder-Spree	22	2	1 778	280
Brandenburg-Süd	47	6	4 982	666
Cottbus, Stadt	-	-	-	-
Dahme-Spreewald	27	4	3 322	560
Elbe-Elster	6	-	236	-
Oberspreewald-Lausitz	7	2	791	106
Spree-Neiße	7	-	633	-
Land Brandenburg	153	13	14 231	1.284

*) Campingplatzbenutzung für höchstens zwei Monate vereinbart

21. Ankünfte, Übernachtungen und durchschnittliche Aufenthaltsdauer der Gäste auf Campingplätzen mit Urlaubscamping¹⁾ nach Regionalverbänden und Verwaltungsbezirken - im Berichtsmonat -

Regionalverband Verwaltungsbezirk	März 1994				
	Gästeankünfte		Gästeübernachtungen		Durchschnittliche Aufenthaltsdauer ¹⁾
	Ist	Veränd. z. Vorj.	Ist	Veränd. z. Vorj.	
	Anzahl	%	Anzahl	%	Tage
Brandenburg-Nord
Oberhavel
Ostprignitz-Ruppin
Prignitz
Uckermark
Potsdam-Brandenburgische Mittelmark
Brandenburg an der Havel, Stadt
Potsdam, Stadt
Havelland
Potsdam-Mittelmark
Teltow-Fläming
Ostbrandenburg	57	.	170	.	3,0
Frankfurt (Oder), Stadt
Barnim
Märkisch-Oderland
Oder-Spree
Brandenburg Süd	549	.	3 574	.	6,5
Cottbus, Stadt
Dahme-Spreewald	191	961,1	2 207	**	11,6
Elbe-Elster
Oberspreewald-Lausitz
Spree-Neiße
Land Brandenburg	632	- 9,7	3 858	45,6	6,1

*) Campingplatzbenutzung für höchstens zwei Monate vereinbart
1) Rechnerischer Wert (Übernachtungen/Ankünfte)

22. Ankünfte, Übernachtungen und durchschnittliche Aufenthaltsdauer der Gäste auf Campingplätzen mit Urlaubscamping ¹⁾ nach Regionalverbänden und Verwaltungsbezirken - seit Jahresbeginn -

Regionalverband Verwaltungsbezirk	01.01. - 31.03.1994				
	Gästeankünfte		Gästeübernachtungen		Durchschnittliche Aufenthaltsdauer ¹⁾
	Ist	Veränd. z. Vorj.	Ist	Veränd. z. Vorj.	Ist
	Anzahl	%	Anzahl	%	Tage
Brandenburg-Nord
Oberhavel
Ostprignitz-Ruppin
Prignitz	-	-	-	-	-
Uckermark	-	-	-	-	-
Potsdam-Brandenburgische Mittelmark
Brandenburg an der Havel, Stadt	-	-	-	-	-
Potsdam, Stadt	-	-	-	-	-
Havelland
Potsdam-Mittelmark
Teltow-Fläming	-	-	-	-	-
Ostbrandenburg	63	.	190	.	3,0
Frankfurt (Oder), Stadt	-	-	-	-	-
Barnim
Märkisch-Oderland	-	-	-	-	-
Oder-Spree
Brandenburg Süd	869	.	4 658	.	5,4
Cottbus, Stadt	-	-	-	-	-
Dahme-Spreewald	251	.	2 413	.	9,6
Elbe-Elster	-	-	-	-	-
Oberspreewald-Lausitz
Spree-Neiße	-	-	-	-	-
Land Brandenburg	971	- 24,3	5 010	- 15,0	5,2

*) Campingplatzbenutzung für höchstens zwei Monate vereinbart

1) Rechnerischer Wert (Übernachtungen/Ankünfte)

