

**Landesamt für
Datenverarbeitung und Statistik**



Statistische Berichte

G IV 1 - m 02 / 94

**Gäste und Übernachtungen
im Fremdenverkehr
im Land Brandenburg**

Februar 1994

Erarbeitet:

Landesamt für Datenverarbeitung und Statistik Brandenburg
Dezernat Handel, Verkehr, Fremdenverkehr

Herausgeber:

Landesamt für Datenverarbeitung und Statistik Brandenburg
Dezernat Öffentlichkeitsarbeit
Postfach 60 10 52
14410 Potsdam

Telefon: (0331) 39 403 - 405
Fax: (0331) 39 418
BTX: *47474#

Erschienen im Mai 1994
Preis: 5,50 DM

Nachdruck, auch im Auszug, nur mit Quellenangabe gestattet !

Inhalt

	Seite
Vorbemerkungen/Erläuterungen	5
Tabellenteil	
I. Zusammenfassende Übersichten nach Zeitvergleichen	
1. Ankünfte von Gästen in Beherbergungsstätten nach Monaten bzw. zusammengefaßten Zeiträumen	7
2. Übernachtungen von Gästen in Beherbergungsstätten nach Monaten bzw. zusammengefaßten Zeiträumen	8
3. Auslastung der angebotenen Bettenkapazität in Beherbergungsstätten nach Monaten bzw. zusammengefaßten Zeiträumen	9
4. Ankünfte von Gästen auf Campingplätzen mit Urlaubscamping nach Monaten bzw. zusammengefaßten Zeiträumen	10
5. Übernachtungen von Gästen auf Campingplätzen mit Urlaubscamping nach Monaten bzw. zusammengefaßten Zeiträumen	11
II. Weitere Ergebnistabellen	
6. Ausgewählte Beherbergungsarten nach Regionalverbänden und Verwaltungsbezirken	12
7. Anteil der in den einzelnen Beherbergungsarten angebotenen Bettenkapazität an den angebotenen Betten/Schlafgelegenheiten aller Beherbergungsstätten im Land Brandenburg	13
8. Anteil der in den einzelnen Regionalverbänden des Landes Brandenburg angebotenen Bettenkapazität in den Beherbergungsstätten an der Bettenkapazität in den Beherbergungsstätten des Landes insgesamt	13
9. Beherbergungsstätten, Gästebetten und Kapazitätsauslastung nach Regionalverbänden und Verwaltungsbezirken	14
10. Beherbergungsarten nach Größenklassen und Kapazitätsauslastung	15
11. Ankünfte der Gäste in Beherbergungsstätten nach Regionalverbänden und Verwaltungsbezirken sowie nach zusammengefaßten Gästegruppen im Berichtsmonat	18
12. Ankünfte der Gäste in Beherbergungsstätten nach Regionalverbänden und Verwaltungsbezirken sowie nach zusammengefaßten Gästegruppen seit Jahresbeginn	19
13. Übernachtungen der Gäste in Beherbergungsstätten nach Regionalverbänden und Verwaltungsbezirken sowie nach zusammengefaßten Gästegruppen im Berichtsmonat	20

14. Übernachtungen der Gäste in Beherbergungsstätten nach Regionalverbänden und Verwaltungsbezirken sowie nach zusammengefaßten Gästegruppen seit Jahresbeginn	21
15. Aufenthaltsdauer der Gäste in Beherbergungsstätten nach Regionalverbänden und Verwaltungsbezirken im Berichtsmonat und seit Jahresbeginn	22
16. Ankünfte, Übernachtungen und Aufenthaltsdauer der Gäste in Beherbergungsstätten nach Betriebsarten im Berichtsmonat	23
17. Ankünfte, Übernachtungen und Aufenthaltsdauer der Gäste in Beherbergungsstätten nach Betriebsarten seit Jahresbeginn	23
18. Ankünfte, Übernachtungen und Aufenthaltsdauer der Gäste in Beherbergungsstätten nach Herkunftsländern im Berichtsmonat	24
19. Ankünfte, Übernachtungen und Aufenthaltsdauer der Gäste in Beherbergungsstätten nach Herkunftsländern seit Jahresbeginn	26
20. Campingplätze mit Urlaubscamping und Stellplatzkapazität nach Regionalverbänden und Verwaltungsbezirken	28
21. Ankünfte, Übernachtungen und Aufenthaltsdauer der Gäste auf Campingplätzen mit Urlaubscamping nach Regionalverbänden und Verwaltungsbezirken im Berichtsmonat	29
22. Ankünfte, Übernachtungen und Aufenthaltsdauer der Gäste auf Campingplätzen mit Urlaubscamping nach Regionalverbänden und Verwaltungsbezirken seit Jahresbeginn	30

Vorbemerkungen

Rechtsgrundlage und Erhebungsumfang

Rechtsgrundlage der Fremdenverkehrsstatistik ist das Gesetz über die Statistik der Beherbergung im Reiseverkehr (Beherbergungsstatistikgesetz - BeherbStatG) vom 14.07.1980 (BGBl. I S. 953).

Danach sind in allen Gemeinden des Landes Beherbergungsstätten mit mehr als acht Gästebetten in die Erhebung einzubeziehen.

In 420 Gemeinden des Landes waren Beherbergungsstätten mit dieser Bettenanzahl vorhanden. Geöffnete und damit für den Fremdenverkehr wirksame Einrichtungen befanden sich in 377 Gemeinden.

Abgrenzung des Erhebungsumfangs

Nach Wortlaut und Zielsetzung des Beherbergungsstatistikgesetzes kommt es für die Berichtskreiszugehörigkeit der Beherbergungsstätten weder auf die Gewinnerzielungsabsicht des Betriebes noch auf den Aufenthaltzweck der Gäste an. Ebensowenig ist maßgebend, ob die Gästebeherbergung betrieblicher Haupt- oder nur Nebenzweck ist. Entscheidend ist lediglich, daß auf Dauer mindestens neun Unterbringungsmöglichkeiten angeboten werden, die für die Beherbergung von Reisenden, d.h. Personen bestimmt sind, die sich vorübergehend an einem anderen Ort als ihrem gewöhnlichen Wohnsitz aufhalten.

Die Abgrenzung der statistischen Einheiten richtet sich im wesentlichen nach der Systematik der Wirtschaftszweige (Ausgabe 1979).

Danach werden, unabhängig vom wirtschaftlichen Schwerpunkt des Unternehmens oder des Betriebes, alle fachlichen Betriebsteile erfaßt, die - für sich genommen - einer der Klassen der Wirtschaftsgruppe 711 "Beherbergungsgewerbe" zuzuordnen wären.

Der gesetzlich vorgeschriebene Erfassungsbereich der Beherbergungsstatistik ist aber mit dem gewerblichen Sektor nicht deckungsgleich.

Er unterschreitet ihn durch Ausklammerung der ebenfalls dem Beherbergungsgewerbe zuzurechnenden "Privatquartiere"; er geht über ihn hinaus durch die Einbeziehung von Unterkunftsstätten, die wirtschaftssystematisch und funktionell anderen Dienstleistungsbereichen (z.B. Heilstätten und Sanatorien; Schulungsheime) oder institutionell anderen als dem Unternehmenssektor zugerechnet werden (z.B. Erholungs- und Ferienheime gemeinnütziger Träger; Jugendherbergen).

Bezüglich der **Campingplätze** legt die Zielsetzung der Beherbergungsstatistik - trotz des Fehlens einer inhaltlichen Begrenzung des Begriffs "Reiseverkehr" in der Rechtsgrundlage - eine Einengung auf den Bereich des Urlaubscampings nahe.

Der hiergegen abzugrenzende Dauercampingbereich ist grundsätzlich dem Naherholungsverkehr und nicht dem Reiseverkehr zuzurechnen. Campingplätze mit (in der Regel) bis zu drei Stellplätzen werden nicht erfaßt, da sie nach den Campingplatzverordnungen der Bundesländer keiner Genehmigungspflicht unterliegen.

Erläuterung wichtiger Begriffe

Ankünfte

Anzahl der Gästemeldungen in einer Beherbergungsstätte innerhalb des Berichtsmonats.

Beherbergung

Unterbringung von Personen, die sich vorübergehend an einem anderen Ort als ihrem gewöhnlichen Wohnsitz aufhalten.

Ein Aufenthalt gilt - in Anlehnung an die melderechtlichen Vorschriften - dann als "vorübergehend", wenn er die Dauer von zwei Monaten im allgemeinen nicht überschreitet.

Beherbergungsstätten

Betriebe, die nach Einrichtung und Zweckbestimmung dazu dienen, Gäste zu beherbergen. Hierzu zählen auch Unterkunftsstätten, die die Gästebeherbergung nicht gewerblich und/oder nur als Nebenzweck betreiben.

Campingplatz

Abgegrenztes Gelände, das jedermann zum vorübergehenden Aufstellen von mitgebrachten Wohnwagen oder Zelten zugänglich ist.

Erholungsheim

Beherbergungsstätte für Angehörige bestimmter Personengruppen, in der Speisen und Getränke nur an Hausgäste abgegeben werden.

Ferienhaus

Jedermann zugängliche, in Wohneinheiten gegliederte Beherbergungsstätte ohne Abgabe von Speisen und Getränken, aber mit Kochgelegenheit in den Wohneinheiten.

Ferienzentrum

Beherbergungsstätte, die jedermann zugänglich ist und nach Einrichtung und Zweckbestimmung dazu dient, wahlweise unterschiedliche Wohn- und Aufenthaltsmöglichkeiten zum vorübergehenden Aufenthalt sowie gleichzeitig Freizeiteinrichtungen in Verbindung mit Einkaufsquellen und persönlichen Dienstleistungen anzubieten.

Herkunftsland

Für die Erfassung ist grundsätzlich der ständige Wohnsitz oder gewöhnliche Aufenthalt der Gäste maßgebend, nicht dagegen deren Staatsangehörigkeit (Nationalität).

Hotel

Jedermann zugängliche Beherbergungs- und Bewirtschaftungsstätte mit herkömmlichem Dienstleistungsangebot in der Mehrzahl ihrer Beherbergungseinheiten und mit wenigstens einem Vollrestaurant, auch für Passanten, mit besonderen Aufenthaltsräumen für Hausgäste.

Hotel garni

Jedermann zugängliche Beherbergungsstätte, in der an Hausgäste nur Frühstück abgegeben wird.

Jugendherberge

Beherbergungsstätte vorzugsweise für Jugendliche sowie für Angehörige der sie tragenden Organisation, in der Speisen und Getränke nur an Hausgäste abgegeben werden.

Pension

Jedermann zugängliche Beherbergungsstätte, in der Speisen und Getränke nur an Hausgäste abgegeben werden.

Übernachtungen

Zahl der Übernachtungen von Gästen, die im Berichtszeitraum ankamen oder aus dem vorherigen Berichtszeitraum noch anwesend waren.

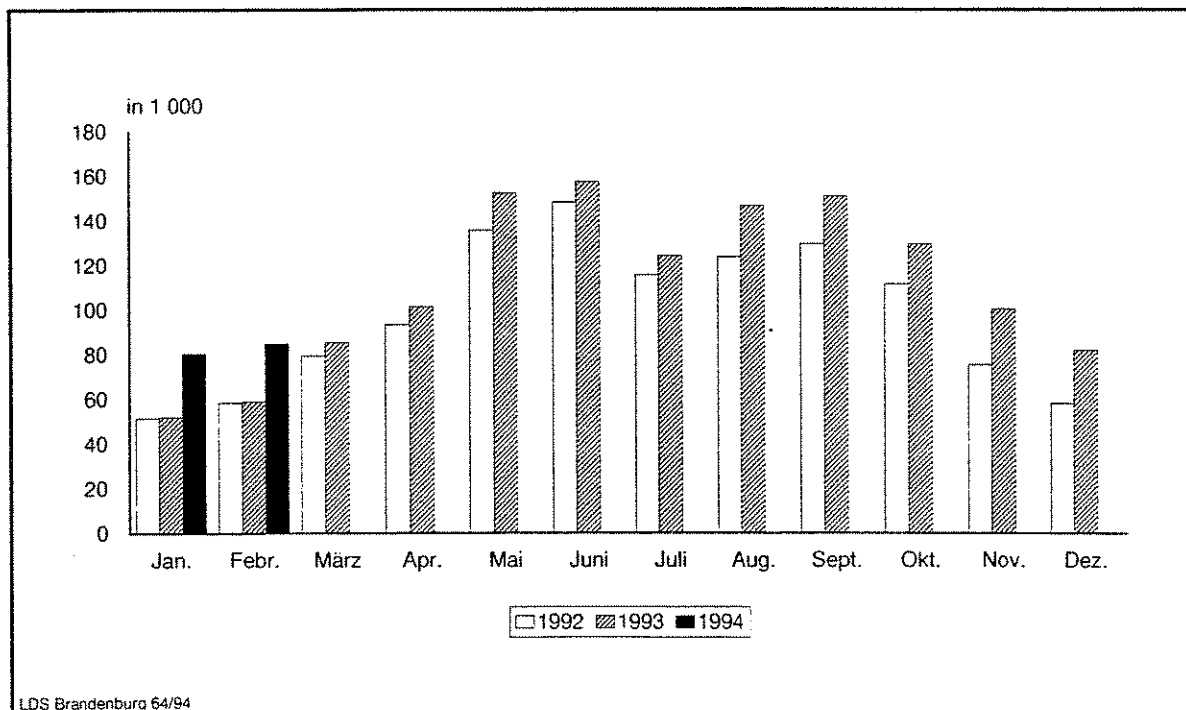
Zeichenerklärung

- nichts vorhanden (genau null)
- .
- x Tabellenfach gesperrt, weil Aussage nicht sinnvoll (z.B. bei Vorjahresvergleichen ohne Basiswert)
- ** Veränderungsrate ist größer 100 %
- + oder - aus technischen Gründen sind nur die Minusveränderungen (-) jeweils vor der Zahl gekennzeichnet; anderenfalls liegt eine Zunahme vor

I. Zusammenfassende Übersichten nach Zeitvergleichen

1. Ankünfte von Gästen in Beherbergungsstätten
- nach Monaten ¹⁾ bzw. zusammengefaßten Zeiträumen -

Zeitraum	1991	1992	1993	1994
	Anzahl			
Januar	.	51 344	51 893	80 386
Februar	.	58 431	58 833	84 889
März	.	79 414	85 380	...
April	.	93 282	101 602	...
Mai	86 141	135 676	152 225	...
Juni	117 573	148 181	157 290	...
Juli	110 852	115 632	124 122	...
August	116 424	123 559	146 601	...
September	110 066	129 367	150 755	...
Oktober	109 858	111 485	129 488	...
November	74 384	75 181	100 255	...
Dezember	55 410	58 054	81 918	...
Winterhalbjahr ¹⁾	.	412 265	430 943	...
Sommerhalbjahr ²⁾	650 914	763 900	860 481	...
Jahr	.	1 179 606	1 340 362	...



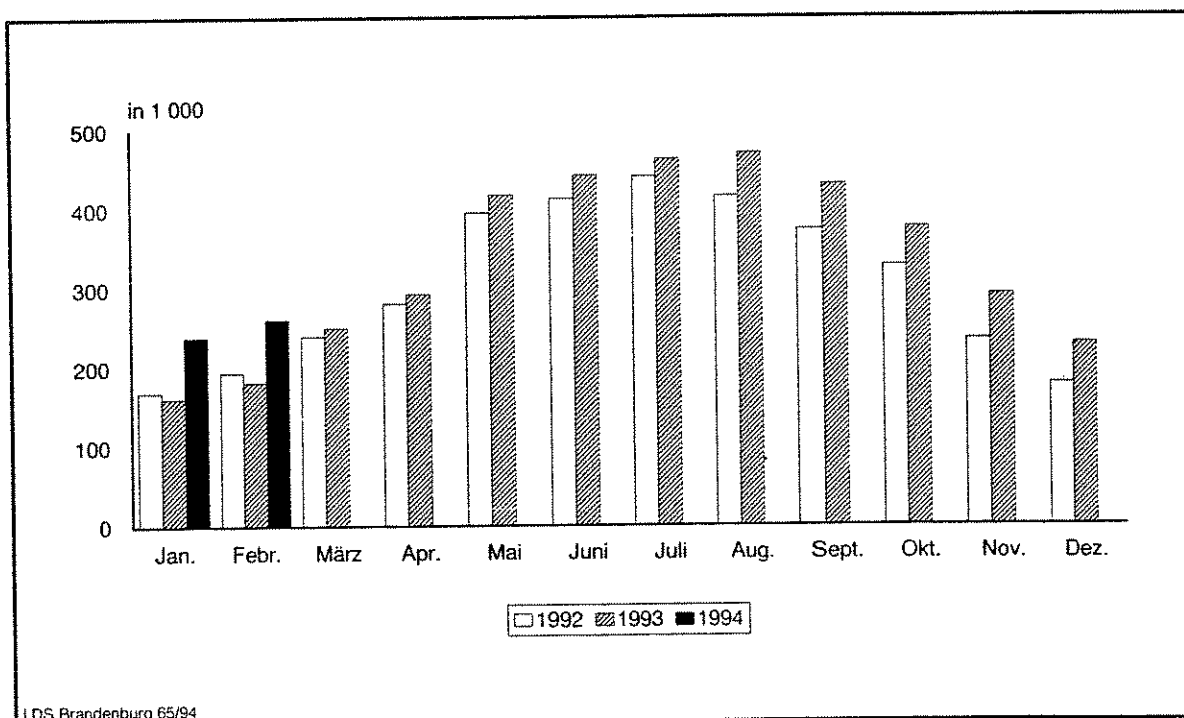
*) in den neuen Bundesländern seit Mai 1991 durch die amtliche Statistik erfaßt

1) November des vorhergehenden Jahres bis einschließlich April des jeweiligen Jahres

2) Mai bis einschließlich Oktober

**2. Übernachtungen von Gästen in Beherbergungsstätten
- nach Monaten bzw. zusammengefaßten Zeiträumen ¹⁾ -**

Zeitraum	1991	1992	1993	1994
	Anzahl			
Januar	.	168 881	161 344	238 562
Februar	.	194 078	181 712	261 044
März	.	239 737	250 527	...
April	.	280 870	293 089	...
Mai	234 306	395 271	417 873	...
Juni	358 980	413 141	442 560	...
Juli	437 139	440 906	462 622	...
August	437 408	415 843	469 850	...
September	329 830	373 439	430 351	...
Oktober	312 105	327 701	376 277	...
November	223 835	234 635	291 405	...
Dezember	167 606	178 229	229 349	...
Winterhalbjahr ¹⁾	.	1 275 007	1 299 536	...
Sommerhalbjahr ²⁾	2 109 768	2 366 304	2 599 533	...
Jahr	.	3 662 734	4 006 959	...



LDS Brandenburg 65/94

¹⁾ in den neuen Bundesländern seit Mai 1991 durch die amtliche Statistik erfaßt
¹⁾ November des vorhergehenden Jahres bis einschließlich April des jeweiligen Jahres
²⁾ Mai bis einschließlich Oktober

**3. Auslastung der angebotenen Bettenkapazität in Beherbergungsstätten
- nach Monaten bzw. zusammengefaßten Zeiträumen ¹⁾ -**

Zeitraum	1991	1992	1993	1994
	Anzahl			
Januar	.	23,8	21,9	24,8
Februar	.	28,1	26,7	28,3
März	.	30,4	31,9	...
April	.	35,9	35,8	...
Mai	27,9	40,4	44,4	...
Juni	33,2	40,8	46,6	...
Juli	36,2	42,8	46,3	...
August	37,6	41,2	44,2	...
September	31,9	39,2	40,8	...
Oktober	33,2	35,7	36,6	...
November	29,8	30,0	32,0	...
Dezember	23,5	24,5	24,7	...
Winterhalbjahr ¹⁾	.	28,7	28,7	...
Sommerhalbjahr ²⁾	33,7	40,1	43,1	...
Jahr	.	35,3	36,8	...

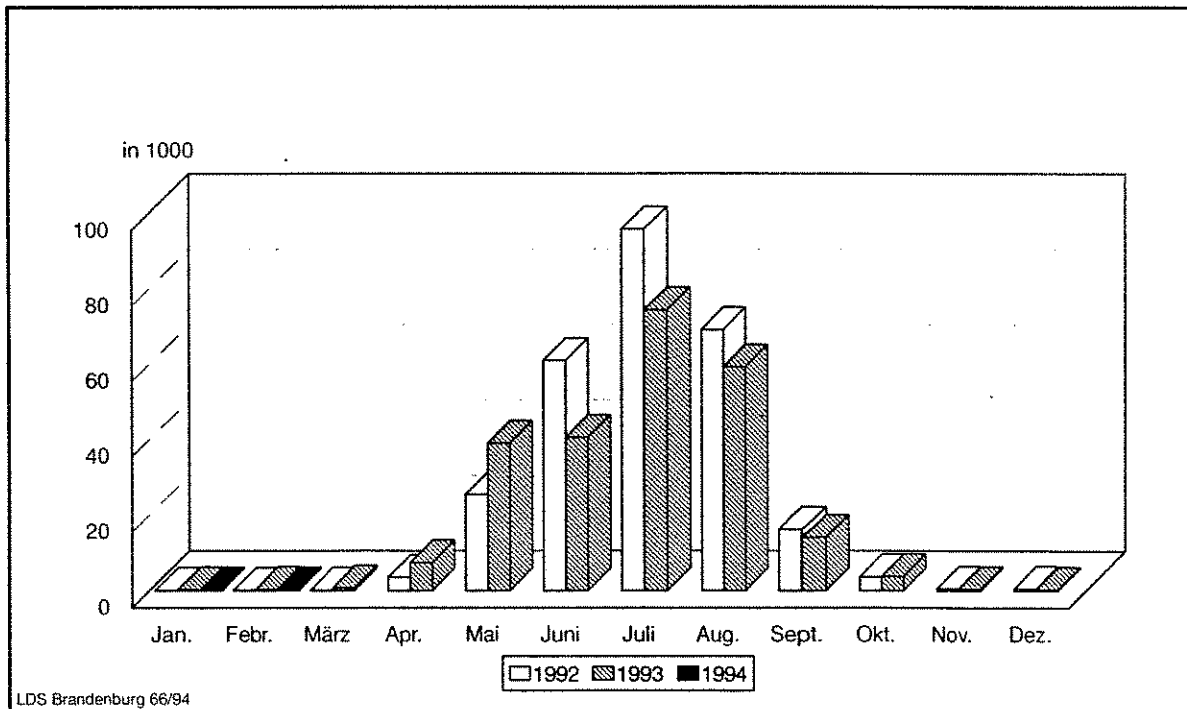
*) in den neuen Bundesländern seit Mai 1991 durch die amtliche Statistik erfaßt
rechnerischer Wert (Übernachtungen/angebotene Bettentage) x 100

1) November des vorhergehenden Jahres bis einschließlich April des jeweiligen Jahres

2) Mai bis einschließlich Oktober

**4. Ankünfte von Gästen auf Campingplätzen mit Urlaubscamping
- nach Monaten bzw. zusammengefaßten Zeiträumen ¹⁾ -**

Zeitraum	1991	1992	1993	1994
	Anzahl			
Januar	.	71	267	157
Februar	.	115	316	182
März	.	177	700	...
April	.	3 519	7 381	...
Mai	14 975	25 397	38 998	...
Juni	33 930	60 918	40 498	...
Juli	85 942	95 787	74 401	...
August	67 058	69 153	59 252	...
September	14 764	16 123	14 052	...
Oktober	2 827	3 626	3 732	...
November	140	456	368	...
Dezember	102	511	275	...
Winterhalbjahr ¹⁾	.	4 124	9 631	...
Sommerhalbjahr ²⁾	219 496	271 004	230 933	...
Jahr	.	275 853	240 240	...



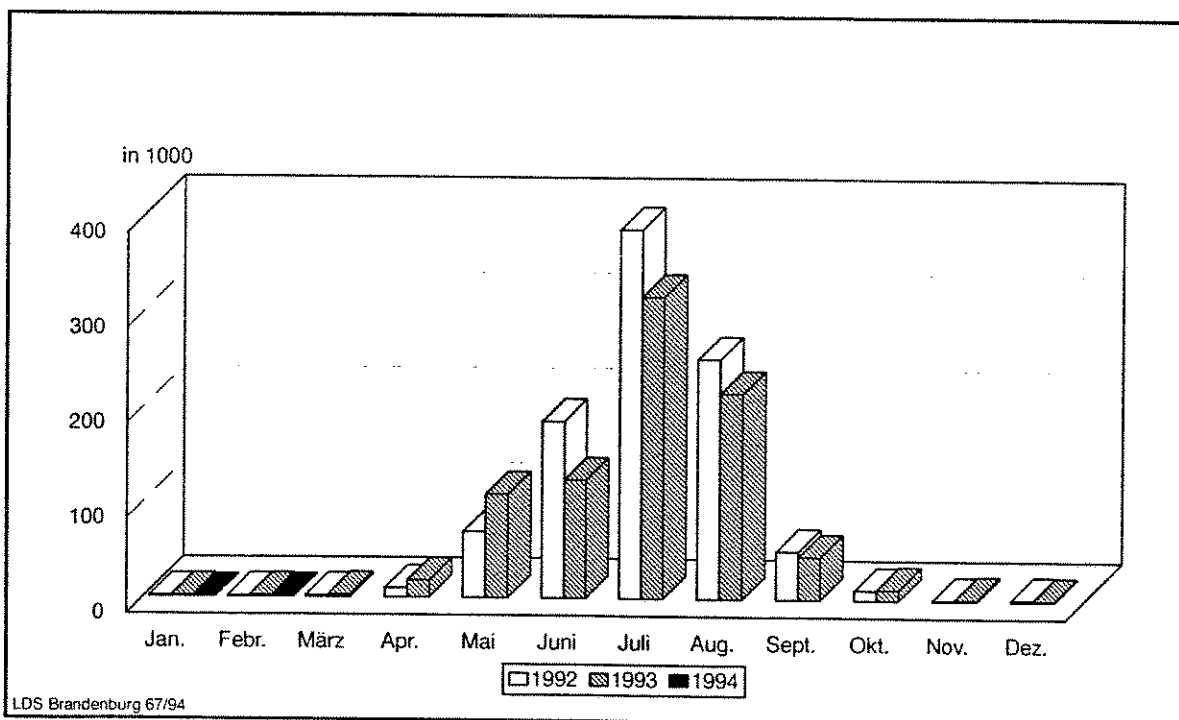
*) in den neuen Bundesländern seit Mai 1991 durch die amtliche Statistik erfaßt

1) November des vorhergehenden Jahres bis einschließlich April des jeweiligen Jahres

2) Mai bis einschließlich Oktober

**5. Übernachtungen von Gästen auf Campingplätzen mit Urlaubscamping
- nach Monaten bzw. zusammengefaßten Zeiträumen ¹⁾ -**

Zeitraum	1991	1992	1993	1994
	Anzahl			
Januar	.	1 119	1 516	418
Februar	.	1 213	1 727	734
März	.	1 753	2 650	...
April	.	9 929	18 018	...
Mai	45 077	69 241	108 713	...
Juni	128 113	185 547	124 136	...
Juli	374 672	387 526	316 770	...
August	257 447	251 792	215 612	...
September	48 624	50 751	44 906	...
Oktober	9 292	10 613	11 339	...
November	1 926	918	1 973	...
Dezember	1 257	1 649	1 004	...
Winterhalbjahr ¹⁾	.	17 197	26 478	...
Sommerhalbjahr ²⁾	863 225	955 470	821 476	...
Jahr	.	972 051	848 364	...



*) in den neuen Bundesländern seit Mai 1991 durch die amtliche Statistik erfaßt

1) November des vorhergehenden Jahres bis einschließlich April des jeweiligen Jahres

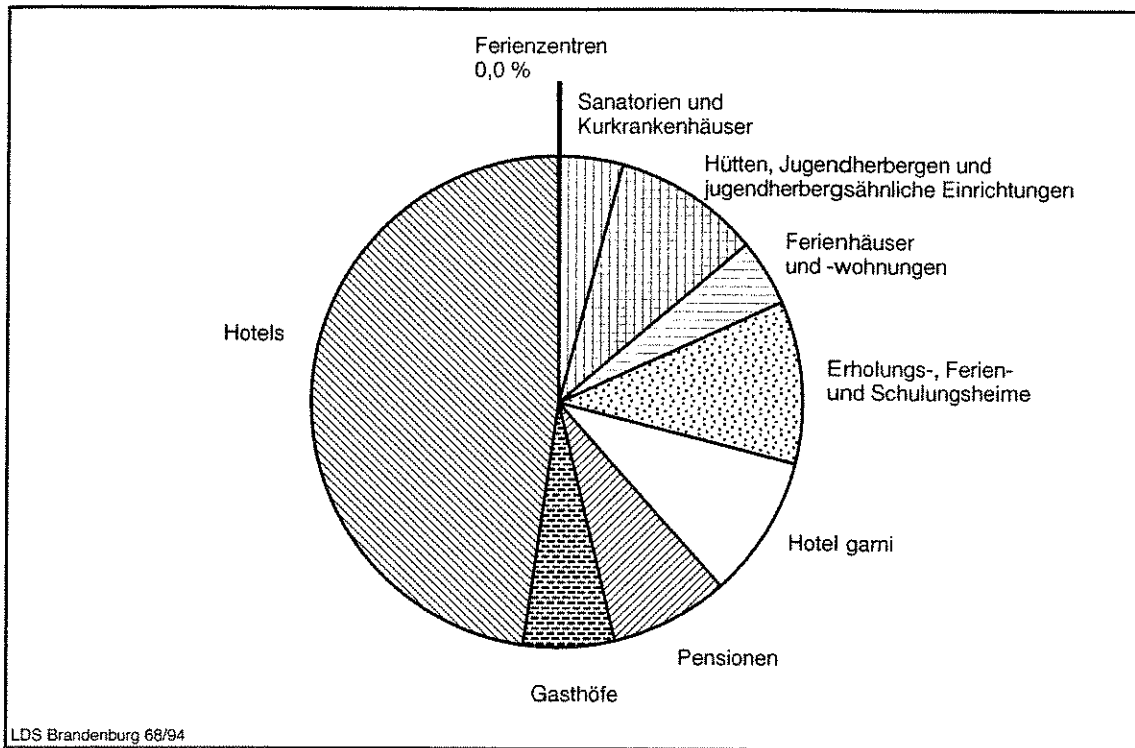
2) Mai bis einschließlich Oktober

II. Weitere Ergebnistabellen

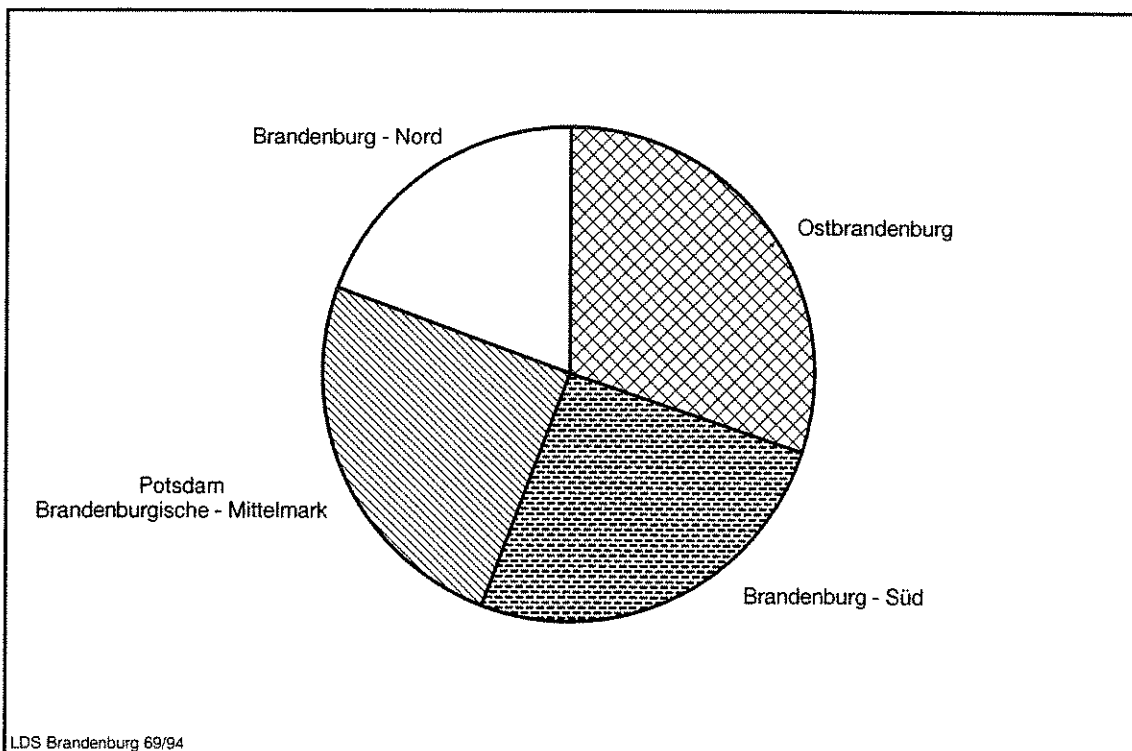
6. Ausgewählte Beherbergungsarten nach Regionalverbänden und Verwaltungsbezirken

Regionalverband <hr/> Verwaltungsbezirk	Februar 1994							
	Beherbergungsstätten insgesamt	Ausgewählte Beherbergungsarten						
		Hotels	Gasthöfe	Pensionen	Hotels garnis	Erholungs-, Ferien- und Schulungsheime	Ferienhäuser und -wohnungen	Hütten, Jugendherbergen u.ä. Einrichtungen
Anzahl								
Brandenburg-Nord	205	73	27	32	12	18	34	3
Oberhavel	58	18	11	8	3	6	11	1
Ostprignitz-Ruppin	56	23	5	7	3	2	12	2
Prignitz	33	17	6	4	-	3	2	-
Uckermark	58	15	5	13	6	7	9	-
Potsdam-Brandenburgische Mittelmark	206	79	21	21	26	14	33	9
Brandenburg an der Havel, Stadt	12	4	1	2	2	1	1	1
Potsdam, Stadt	15	9	1	-	3	-	1	1
Havelland	25	11	2	2	2	1	3	3
Potsdam-Mittelmark	100	38	9	9	12	7	20	3
Teltow-Fläming	54	17	8	8	7	5	8	1
Ostbrandenburg	240	71	20	34	16	36	37	20
Frankfurt (Oder), Stadt	13	4	3	3	1	1	1	-
Barnim	61	24	7	6	3	8	8	4
Märkisch-Oderland	71	16	2	18	7	10	10	6
Oder-Spree	95	27	8	7	5	17	18	10
Brandenburg-Süd	229	90	20	41	16	23	21	15
Cottbus, Stadt	8	7	-	-	-	-	-	1
Dahme-Spreewald	79	26	7	9	3	10	16	7
Elbe-Elster	41	17	2	8	6	4	-	2
Oberspreewald-Lausitz	46	21	6	10	2	4	2	1
Spree-Neiße	55	19	5	14	5	5	3	4
Land Brandenburg	880	313	88	128	70	91	125	47

7. Anteil der in den einzelnen Beherbergungsarten angebotenen Bettenkapazität an den angebotenen Betten/Schlafgelegenheiten aller Beherbergungsstätten im Land Brandenburg



8. Anteil der in den einzelnen Regionalverbänden des Landes Brandenburg angebotenen Bettenkapazität in den Beherbergungsstätten an der Bettenkapazität in den Beherbergungsstätten des Landes insgesamt



9. Beherbergungsstätten, Gästebetten und Kapazitätsauslastung nach Regionalverbänden und Verwaltungsbezirken

Regionalverband	Beherbergungsstätten		Betten/Schlafgelegenheiten		Durchschnittliche Auslastung der angebotenen Betten ¹⁾	
	insgesamt	darunter geöffnete	insgesamt	darunter angebotene		
Verwaltungsbezirk	Februar 1994				seit Jahresbeginn	
	Anzahl				%	
Brandenburg-Nord	205	150	9.672	6.458	.	.
Oberhavel	58	40	2.031	1.374	26,1	23,5
Ostprignitz-Ruppin	56	41	2.676	1.445	30,9	28,6
Prignitz	33	29	1.005	923	41,1	40,9
Uckermark	58	40	3.960	2.716	26,4	23,5
Potsdam-Brandenburgische Mittelmark	206	159	10.539	8.259	.	.
Brandenburg an der Havel, Stadt	12	10	723	620	33,2	31,0
Potsdam, Stadt	15	11	1.419	1.196	36,5	33,2
Havelland	25	20	820	691	29,1	31,8
Potsdam-Mittelmark	100	75	5.205	3.921	31,6	30,1
Teltow-Fläming	54	43	2.372	1.831	36,8	33,7
Ostbrandenburg	240	192	14.857	9.924	.	.
Frankfurt (Oder), Stadt	13	11	652	611	31,8	33,1
Barnim	61	46	4.740	3.438	24,1	22,9
Märkisch-Oderland	71	59	2.923	2.305	31,8	27,4
Oder-Spree	95	76	6.542	3.570	25,1	23,3
Brandenburg-Süd	229	188	11.515	8.482	.	.
Cottbus, Stadt	8	8	1.027	1.027	21,2	19,0
Dahme-Spreewald	79	51	4.698	2.584	24,5	22,4
Elbe-Elster	41	38	1.441	1.290	41,9	41,4
Oberspreewald-Lausitz	46	44	2.181	1.973	17,3	16,0
Spree-Neiße	55	47	2.168	1.608	22,2	22,5
Land Brandenburg	880	689	46.583	33.123	28,3	26,5

1) Rechnerischer Wert (Übernachtungen/angebotene Bettentage) x 100

10. Beherbergungsarten nach Größenklassen und Kapazitätsauslastung

Beherbergungsarten mit ... bis ... angebotenen Gästebetten	Beherbergungsarten		Betten/Schlafgelegenheiten		Durchschnittliche Auslastung der angebotenen Betten ¹⁾	
	insgesamt	darunter geöffnete	insgesamt	darunter angebotene	seit Jahres- beginn	
	Februar 1994					
	Anzahl				%	
Hotels						
unter 12	40	13	1 429	137	34,2	29,9
12 - 14	19	19	299	247	28,9	29,5
15 - 19	24	24	415	401	24,8	23,4
20 - 29	63	63	1 629	1 529	30,5	28,3
30 - 99	131	131	6 980	6 472	25,0	23,8
100 - 249	28	28	3 908	3 717	26,9	25,1
250 - 499	7	7	2 339	2 311	19,2	18,8
500 - 999	-	-	-	-	-	-
1000 und mehr	1	1	1 023	1 020	.	.
insgesamt	313	286	18 022	15 834	24,3	23,0
Gasthöfe						
unter 12	24	14	418	138	26,4	24,7
12 - 14	18	18	244	227	18,2	18,7
15 - 19	16	16	294	280	24,5	25,5
20 - 29	13	13	325	306	30,8	29,6
30 - 99	15	15	678	672	25,8	25,1
100 - 249	2	2	336	300	.	.
insgesamt	88	78	2 295	1 923	24,6	24,2
Pensionen						
unter 12	38	29	758	290	25,7	25,1
12 - 14	24	24	413	305	25,5	24,8
15 - 19	22	22	407	366	25,3	24,1
20 - 29	26	26	614	606	19,9	20,7
30 - 99	17	17	918	882	19,4	21,,8
100 - 249	1	1	154	154	.	.
insgesamt	128	119	3 264	2 603	23,9	24,3
Hotels garnis						
unter 12	11	3	343	29	28,4	31,8
12 - 14	5	5	70	60	38,0	28,2
15 - 19	9	9	152	152	41,8	37,9
20 - 29	13	13	305	293	27,7	31,5
30 - 99	22	22	1 041	1 020	32,6	31,9
100 - 249	8	8	1 111	1 111	40,2	38,4
250 - 499	2	2	646	516	.	.
insgesamt	70	62	3 668	3 181	38,6	35,5

1) Rechnerischer Wert (Übernachtungen/angebotene Bettentage) x 100

Noch: 10. Beherbergungsarten nach Größenklassen und Kapazitätsauslastung

Beherbergungsarten mit ... bis ... angebotenen Gästebetten	Beherbergungsarten		Betten/Schlafgelegenheiten		Durchschnittliche Auslastung der angebotenen Betten ¹⁾	
	insgesamt	darunter geöffnete	insgesamt	darunter angebotene		
	Februar 1994					seit Jahres- beginn
Anzahl					%	
Erholungs-, Ferien- und Schulungsheime unter 12	20	-	1 144	-	-	-
12 - 14	1	1	12	12	.	.
15 - 19	2	2	37	37	.	.
20 - 29	17	17	455	413	26,4	23,5
30 - 99	48	48	2 621	2 284	31,7	28,0
100 - 249	2	2	260	260	.	.
250 - 499	1	1	466	466	.	.
insgesamt	91	71	4 995	3 472	28,4	25,2
Ferienzentren unter 12	1	-	22	-	-	.
20 - 29	-	-	-	-	-	.
insgesamt	1	-	22	-	-	.
Ferienhäuser und -wohnungen unter 12	103	1	5 425	10	.	.
12 - 14	2	2	27	27	.	.
15 - 19	1	1	16	16	.	.
20 - 29	7	7	189	185	20,1	14,9
30 - 99	9	9	709	476	24,3	27,7
100 - 249	1	1	126	126	.	.
250 - 499	2	2	740	652	.	.
insgesamt	125	23	7 232	1 492	18,4	18,5

1) Rechnerischer Wert (Übernachtungen/angebotene Bettentage) x 100

Noch: 10. Beherbergungsarten nach Größenklassen und Kapazitätsauslastung

Beherbergungsarten mit ... bis ... angebotenen Gästebetten	Beherbergungsarten		Betten/Schlafgelegenheiten		Durchschnittliche Auslastung der angebotenen Betten ¹⁾	
	insgesamt	darunter geöffnete	insgesamt	darunter angebotene		
	Februar 1994					seit Jahres- beginn
	Anzahl				%	
Hütten, Jugendherbergen u.ä. Einrichtungen unter 12	11	-	610	-	-	-
12 - 14	-	-	-	-	-	-
15 - 19	-	-	-	-	-	-
20 - 29	3	3	77	77	23,7	18,0
30 - 99	27	27	2 637	1 593	20,6	17,0
100 - 249	5	5	782	724	16,3	13,5
500 - 999	1	1	1 343	857	.	.
1000 und mehr	-	-	-	-	-	-
insgesamt	47	36	5 449	3 251	21,8	18,4
Heilstätten, Sanatorien, Kur- u. Rehabilitations- einrichtungen u.ä. unter 12	3	-	140	-	-	-
12 - 14	-	-	-	-	-	-
15 - 19	-	-	-	-	-	-
20 - 29	2	2	46	42	.	.
30 - 99	7	7	491	366	79,2	77,1
100 - 249	5	5	959	959	98,8	98,9
insgesamt	17	14	1 636	1 367	92,5	89,6
Beherbergungsarten insgesamt unter 12	251	60	10 289	604	27,5	26,1
12 - 14	69	69	1 065	878	26,5	25,8
15 - 19	74	74	1 321	1 252	26,4	25,5
20 - 29	144	144	3 640	3 451	27,7	26,1
30 - 99	276	276	16 075	13 765	27,3	26,1
100 - 249	52	52	7 636	7 351	36,7	33,5
250 - 499	12	12	4 191	3 945	23,1	21,0
500 - 999	1	1	1 343	857	.	.
1000 und mehr	1	1	1 023	1 020	.	.
insgesamt	880	689	46 583	33 123	28,3	26,5

1) Rechnerischer Wert (Übernachtungen/angebotene Bettentage) x 100

11. Ankünfte der Gäste in Beherbergungsstätten nach Regionalverbänden und Verwaltungsbezirken sowie nach zusammengefaßten Gästegruppen - im Berichtsmonat -

Regionalverband Verwaltungsbezirk	Februar 1994					
	Ankünfte insgesamt		davon mit Gästen aus			
			der BRD		dem Ausland	
	Ist	Veränd. z.Vorjahr	Ist	Veränd. z.Vorjahr	Ist	Veränd. z.Vorjahr
Anzahl	%	Anzahl	%	Anzahl	%	
Brandenburg-Nord	14 962	40,7	14 084	52,1	878	120,1
Oberhavel	4 076	98,9	3 820	91,5	256	374,1
Ostprignitz-Ruppin	3 971	54,7	3 768	51,3	203	163,6
Prignitz	2 442	28,1	2 271	22,8	171	200,0
Uckermark	4 473	8,7	4 225	8,3	248	17,5
Potsdam-Brandenburgische Mittelmark	25 113	37,4	23 596	34,7	1 517	79,3
Brandenburg an der Havel, Stadt	2 181	91,1	2 011	82,3	170	347,4
Potsdam, Stadt	4 834	- 1,3	4 261	- 5,6	573	47,7
Havelland	2 179	118,8	2 097	114,9	82	310,0
Potsdam-Mittelmark	10 345	28,0	9 929	27,0	416	58,8
Teltow-Fläming	5 574	72,1	5 298	70,8	276	100,0
Ostbrandenburg	23 332	42,9	22 068	42,8	1 264	45,0
Frankfurt (Oder), Stadt	2 768	11,0	2 547	14,3	221	- 16,6
Barnim	8 033	64,1	7 861	64,7	172	42,1
Märkisch-Oderland	5 225	98,8	4 948	99,0	277	96,5
Oder-Spree	7 306	15,8	6 712	12,5	594	72,2
Brandenburg-Süd	21 482	59,0	20 490	57,9	992	90,4
Cottbus, Stadt	3 211	10,5	3 043	11,1	168	0,0
Dahme-Spreewald	6 147	71,5	5 781	62,0	366	x
Elbe-Elster	3 935	133,3	3 904	138,0	31	- 34,0
Oberspreewald-Lausitz	4 220	40,8	3 961	40,0	259	54,2
Spree-Neiße	3 969	69,6	3 801	72,6	168	21,7
Land Brandenburg	84 889	44,3	80 238	42,8	4 651	75,2

12. Ankünfte der Gäste in Beherbergungsstätten nach Regionalverbänden und Verwaltungsbezirken sowie nach zusammengefaßten Gästegruppen
- seit Jahresbeginn -

Regionalverband Verwaltungsbezirk	01.01. - 28.02.1994					
	Ankünfte insgesamt		davon mit Gästen aus			
			der BRD		dem Ausland	
	Ist	Veränd. z.Vorjahr	Ist	Veränd. z.Vorjahr	Ist	Veränd. z.Vorjahr
Anzahl	%	Anzahl	%	Anzahl	%	
Brandenburg-Nord	28 844	43,2	27 083	39,5	1 761	147,3
Oberhavel	7 518	76,0	7 003	69,9	515	241,1
Ostprignitz-Ruppin	7 472	55,8	7 008	50,5	464	231,4
Prignitz	4 696	49,2	4 367	42,9	329	257,6
Uckermark	9 158	15,6	8 705	14,7	453	37,7
Potsdam-Brandenburgische Mittelmark	50 874	47,1	47 712	44,9	3 162	90,7
Brandenburg an der Havel, Stadt	4 453	102,5	4 070	90,8	383	480,3
Potsdam, Stadt	10 301	7,3	9 230	5,7	1 071	23,7
Havelland	5 334	205,0	5 052	193,2	282	984,6
Potsdam-Mittelmark	19 660	26,6	18 864	25,4	796	63,4
Teltow-Fläming	11 126	101,8	10 496	98,0	630	195,8
Ostbrandenburg	45 163	43,4	42 368	44,3	2 795	34,3
Frankfurt (Oder), Stadt	5 763	8,1	5 248	11,6	515	- 17,9
Barnim	14 978	57,6	14 531	59,8	447	8,5
Märkisch-Oderland	9 330	104,8	8 884	106,3	446	78,4
Oder-Spree	15 092	24,8	13 705	21,3	1 387	75,1
Brandenburg-Süd	40 394	64,7	38 454	62,8	1 940	121,2
Cottbus, Stadt	6 257	21,6	5 803	19,4	454	59,3
Dahme-Spreewald	11 197	89,3	10 603	80,1	594	x
Elbe-Elster	6 993	118,8	6 918	121,6	75	1,4
Oberspreewald-Lausitz	8 180	39,2	7 667	38,0	513	61,3
Spree-Neiße	7 767	76,8	7 463	78,0	304	52,0
Land Brandenburg	165 275	49,3	155 617	47,7	9 658	80,3

**13. Übernachtungen der Gäste in Beherbergungsstätten nach Regionalverbänden und Verwaltungsbezirken sowie nach zusammengefaßten Gästegruppen
- im Berichtsmonat -**

Regionalverband Verwaltungsbezirk	Februar 1994					
	Übernachtungen insgesamt		davon mit Gästen aus			
			der BRD		dem Ausland	
	Ist	Veränd. z.Vorjahr	Ist	Veränd. z.Vorjahr	Ist	Veränd. z.Vorjahr
Anzahl	%	Anzahl	%	Anzahl	%	
Brandenburg-Nord	52 821	33,3	47 011	24,3	5 810	223,1
Oberhavel	10 054	51,0	9 270	48,8	784	83,6
Ostprignitz-Ruppin	12 379	46,3	11 031	34,4	1 348	424,5
Prignitz	10 609	31,9	10 181	29,1	428	181,6
Uckermark	19 779	20,2	16 529	6,7	3 250	237,8
Potsdam-Brandenburgische Mittelmark	76 749	31,9	70 815	27,8	5 934	113,8
Brandenburg an der Havel, Stadt	5 760	52,6	5 025	35,6	735	980,9
Potsdam, Stadt	12 245	- 0,1	10 852	- 4,1	1 393	48,2
Havelland	5 625	48,2	5 275	50,2	350	23,7
Potsdam-Mittelmark	34 339	25,1	32 413	21,6	1 926	143,5
Teltow-Fläming	18 780	72,4	17 250	69,1	1 530	120,8
Ostbrandenburg	74 128	54,7	68 294	53,5	5 834	70,1
Frankfurt (Oder), Stadt	5 448	- 11,5	5 109	- 11,8	339	- 6,6
Barnim	23 146	75,5	22 339	82,2	807	- 12,8
Märkisch-Oderland	20 392	107,7	18 986	109,4	1 406	87,5
Oder-Spree	25 142	34,0	21 860	25,8	3 282	135,9
Brandenburg-Süd	57 346	59,3	54 129	57,6	3 217	104,9
Cottbus, Stadt	6 088	11,6	5 770	13,3	318	- 12,9
Dahme-Spreewald	17 504	87,0	16 277	75,4	1 227	x
Elbe-Elster	14 300	133,6	14 236	147,7	64	- 82,9
Oberspreewald-Lausitz	9 462	19,5	8 596	13,5	866	151,0
Spree-Neiße	9 992	39,9	9 250	39,0	742	52,7
Land Brandenburg	261 044	43,7	240 249	39,6	20 795	115,5

**14. Übernachtungen der Gäste in Beherbergungsstätten nach Regionalverbänden und Verwaltungsbezirken sowie nach zusammengefaßten Gästegruppen
- seit Jahresbeginn -**

Regionalverband Verwaltungsbezirk	01.01. - 28.02.1994					
	Übernachtungen insgesamt		davon mit Gästen aus			
			der BRD		dem Ausland	
	Ist	Veränd. z.Vorjahr	Ist	Veränd. z.Vorjahr	Ist	Veränd. z.Vorjahr
Anzahl	%	Anzahl	%	Anzahl	%	
Brandenburg-Nord	100 699	33,2	91 219	25,8	9 480	206,2
Oberhavel	18 031	38,9	16 347	33,0	1 684	143,7
Ostprignitz-Ruppin	23 365	51,4	20 684	38,1	2 681	498,4
Prignitz	21 591	29,9	20 722	27,3	869	154,8
Uckermark	37 712	23,4	33 466	15,6	4 246	162,7
Potsdam-Brandenburgische Mittelmark	150 910	36,5	138 570	32,1	12 340	113,4
Brandenburg an der Havel, Stadt	11 425	49,2	9 889	31,5	1 536	x
Potsdam, Stadt	23 452	- 4,1	20 835	- 6,5	2 617	9,8
Havelland	12 232	74,9	11 415	72,6	817	113,9
Potsdam-Mittelmark	67 777	26,2	63 936	22,8	3 841	135,8
Teltow-Fläming	36 024	102,8	32 495	98,4	3 529	154,1
Ostbrandenburg	138 025	51,2	124 538	49,4	13 487	69,8
Frankfurt (Oder), Stadt	11 907	- 0,4	10 761	- 2,9	1 146	31,3
Barnim	45 242	74,0	41 817	82,6	3 425	10,2
Märkisch-Oderland	33 308	83,7	30 924	82,9	2 384	95,2
Oder-Spree	47 568	35,2	41 036	26,5	6 532	138,2
Brandenburg-Süd	109 972	67,6	103 119	64,0	6 853	161,1
Cottbus, Stadt	11 113	12,9	10 318	11,7	795	32,1
Dahme-Spreewald	31 692	100,3	29 621	88,8	2 071	x
Elbe-Elster	28 525	151,3	28 254	161,9	271	- 51,8
Oberspreewald-Lausitz	18 148	15,8	16 490	10,3	1 658	127,7
Spree-Neiße	20 494	58,5	18 436	51,1	2 058	180,8
Land Brandenburg	499 606	45,6	457 446	41,5	42 160	113,8

15. Aufenthaltsdauer der Gäste in Beherbergungsstätten nach Regionalverbänden und Verwaltungsbezirken - Berichtsmonat und seit Jahresbeginn -

Regionalverband Verwaltungsbezirk	Durchschnittliche Aufenthaltsdauer der Gäste insgesamt ¹⁾		davon der Gäste aus			
			der BRD		dem Ausland	
	Februar	01.01. - 28.02.	Februar	01.01. - 28.02.	Februar	01.01. - 28.02.
Tage						
Brandenburg-Nord	3,5	3,5	3,3	3,4	6,6	5,4
Oberhavel	2,5	2,4	2,4	2,3	3,1	3,3
Ostprignitz-Ruppin	3,1	3,1	2,9	3,0	6,6	5,8
Prignitz	4,3	4,6	4,5	4,7	2,5	2,6
Uckermark	4,4	4,1	3,9	3,8	13,1	9,4
Potsdam-Brandenburgische Mittelmark	3,1	3,0	3,0	2,9	3,9	3,9
Brandenburg an der Havel, Stadt	2,6	2,6	2,5	2,4	4,3	4,0
Potsdam, Stadt	2,5	2,3	2,5	2,3	2,4	2,4
Havelland	2,6	2,3	2,5	2,3	4,3	2,9
Potsdam-Mittelmark	3,3	3,4	3,3	3,4	4,6	4,8
Teltow-Fläming	3,4	3,2	3,3	3,1	5,5	5,6
Ostbrandenburg	3,2	3,1	3,1	2,9	4,6	4,8
Frankfurt (Oder), Stadt	2,0	2,1	2,0	2,1	1,5	2,2
Barnim	2,9	3,0	2,8	2,9	4,7	7,7
Märkisch-Oderland	3,9	3,6	3,8	3,5	5,1	5,3
Oder-Spree	3,4	3,2	3,3	3,0	5,5	4,7
Brandenburg-Süd	2,7	2,7	2,6	2,7	3,2	3,5
Cottbus, Stadt	1,9	1,8	1,9	1,8	1,9	1,8
Dahme-Spreewald	2,8	2,8	2,8	2,8	3,4	3,5
Elbe-Elster	3,6	4,1	3,6	4,1	2,1	3,6
Oberspreewald-Lausitz	2,2	2,2	2,2	2,2	3,3	3,2
Spree-Neiße	2,5	2,6	2,4	2,5	4,4	6,8
Land Brandenburg	3,1	3,0	3,0	2,9	4,5	4,4

¹⁾ Rechnerischer Wert (Übernachtungen/Ankünfte)

16. Ankünfte, Übernachtungen und Aufenthaltsdauer der Gäste in Beherbergungsstätten nach Betriebsarten - im Berichtsmonat -

Betriebsart	Februar 1994				
	Gästeankünfte		Gästeübernachtungen		Durchschnittliche Aufenthaltsdauer ¹⁾
	Ist	Veränd. z. Vorjahr	Ist	Veränd. z. Vorjahr	
	Anzahl	%	Anzahl	%	Tage
Hotels	50 756	42,7	107 070	32,5	2,1
Gasthöfe	5 406	48,7	13 152	61,8	2,4
Pensionen	5 501	64,4	17 241	66,6	3,1
Hotels garnis	7 184	60,9	34 347	51,4	4,8
Erholungs-, Ferien- und Schulungsheime	7 320	42,0	27 402	57,9	3,7
Ferienzentren
Ferienhäuser und -wohnungen	1 026	- 10,5	7 684	11,8	7,5
Hütten, Jugendherbergen u.ä	6 268	34,2	19 737	35,8	3,1
Heilstätten, Sanatorien u.ä.	1 428	69,6	34 411	64,0	24,1
Insgesamt	84 889	44,3	261 044	43,7	3,1

17. Ankünfte, Übernachtungen und Aufenthaltsdauer der Gäste in Beherbergungsstätten nach Betriebsarten - seit Jahresbeginn -

Betriebsart	01.01. - 28.02.1994				
	Gästeankünfte		Gästeübernachtungen		Durchschnittliche Aufenthaltsdauer ¹⁾
	Ist	Veränd. z. Vorjahr	Ist	Veränd. z. Vorjahr	
	Anzahl	%	Anzahl	%	Tage
Hotels	99 807	43,9	208 326	32,1	2,1
Gasthöfe	10 737	50,2	26 632	79,3	2,5
Pensionen	11 606	83,7	36 221	82,2	3,1
Hotels garnis	14 435	82,7	66 630	57,5	4,6
Erholungs-, Ferien- und Schulungsheime	13 717	62,5	48 071	69,5	3,5
Ferienzentren
Ferienhäuser und -wohnungen	1 750	- 23,1	15 851	16,5	9,1
Hütten, Jugendherbergen u.ä	10 572	37,7	33 591	37,5	3,2
Heilstätten, Sanatorien u.ä.	2 648	63,0	64 243	53,4	24,3
Insgesamt	165 275	49,3	499 606	45,6	3,0

1) Rechnerischer Wert (Übernachtungen/Ankünfte)

18. Ankünfte, Übernachtungen und Aufenthaltsdauer der Gäste in Beherbergungsstätten nach Herkunftsländern - im Berichtsmonat -

Herkunftsland (ständiger Wohnsitz)	Februar 1994				
	Ankünfte		Übernachtungen		Durchschnittliche Aufenthaltsdauer ¹⁾
	Ist	Veränd. z. Vorjahr	Ist	Veränd. z. Vorjahr	
	Anzahl	%	Anzahl	%	Tage
Insgesamt	84 889	44,3	261 044	43,7	3,1
BRD	80 238	42,8	240 249	39,6	3,0
Ausland	4 651	75,2	20 795	115,5	4,5
Europa	4 197	76,8	19 468	117,7	4,6
Baltische Staaten	252	x	615	x	2,4
Belgien	153	98,7	398	182,3	2,6
Dänemark	429	98,6	1 241	219,8	2,9
Finnland	92	228,6	1 979	**	21,5
Frankreich	151	54,1	756	193,0	5,0
Griechenland	19	46,2	28	- 67,1	1,5
Großbritannien und Nordirland	346	195,7	2 915	714,2	8,4
Republik Irland	47	487,5	864	**	18,4
Island	4	x	7	x	1,8
Italien	149	47,5	562	29,5	3,8
Luxemburg	34	183,3	68	466,7	2,0
Niederlande	691	56,7	1 889	49,7	2,7
Norwegen	46	- 29,2	176	72,5	3,8
Österreich	179	42,1	1 134	90,6	6,3
Polen	428	79,1	2 154	57,6	5,0
Portugal	18	80,0	101	215,6	5,6
Rußland	328	x	1 134	x	3,5
Schweden	142	69,0	703	476,2	5,0
Schweiz	65	75,7	198	122,5	3,0
Spanien	17	- 37,0	31	- 47,5	1,8
Tschechische Republik	363	x	995	x	2,7
Türkei	69	- 1,4	379	57,9	5,5
Ungarn	54	35,0	551	196,2	10,2
sonstige europäische Länder	121	x	590	x	4,9

1) Rechnerischer Wert (Übernachtungen/Ankünfte)

**Noch: 18. Ankünfte, Übernachtungen und Aufenthaltsdauer der Gäste in Beherbergungsstätten
nach Herkunftsländern
- im Berichtsmonat -**

Herkunftsland (ständiger Wohnsitz)	Februar 1994				
	Ankünfte		Übernachtungen		Durchschnittliche Aufenthaltsdauer ¹⁾
	Ist	Veränd. z. Vorjahr	Ist	Veränd. z. Vorjahr	
	Anzahl	%	Anzahl	%	Tage
Afrika	12	33,3	52	246,7	4,3
Republik Südafrika	4	x	4	x	1,0
sonstige afrikanische Länder	8	- 11,1	48	220,0	6,0
Asien	103	145,2	381	170,2	3,7
Arabische Golfstaaten	6	x	15	x	2,5
VR China und Hongkong	12	x	63	x	5,3
Israel	-	-	-	-	-
Japan	31	55,0	83	144,1	2,7
Südkorea	35	x	92	x	2,6
Taiwan	3	x	84	x	28,0
sonstige asiatische Länder	16	x	44	x	2,8
Amerika gesamt	170	142,9	562	189,7	3,3
Brasilien	9	350,0	22	340,0	2,4
Kanada	16	220,0	52	246,7	3,3
Mittelamerika und Karibik	-	-	-	-	-
USA	119	105,2	438	208,5	3,7
sonstige südamerikanische Länder	26	x	50	x	1,9
Australien - Neuseeland - Ozeanien	19	533,3	30	400,0	1,6
Ohne Angaben	150	- 3,8	302	- 14,0	2,0

1) Rechnerischer Wert (Übernachtungen/Ankünfte)

19. Ankünfte, Übernachtungen und Aufenthaltsdauer der Gäste in Beherbergungsstätte nach Herkunftsländern - seit Jahresbeginn -

Herkunftsland (ständiger Wohnsitz)	01.01. - 28.02.1994				
	Ankünfte		Übernachtungen		Durchschnittliche Aufenthaltsdauer ¹⁾
	Ist	Veränd. z.Vorjahr	Ist	Veränd. z.Vorjahr	
	Anzahl	%	Anzahl	%	Tage
Insgesamt	165 275	49,3	499 606	45,6	3,0
BRD	155 617	47,7	457 446	41,5	2,9
Ausland	9 658	80,3	42 160	113,8	4,4
Europa	8 487	82,2	37 531	109,2	4,4
Baltische Staaten	628	x	1 709	x	2,7
Belgien	269	100,7	607	129,9	2,3
Dänemark	977	125,6	2 964	256,3	3,0
Finnland	140	278,4	2 125	**	15,2
Frankreich	289	28,4	1 302	68,4	4,5
Griechenland	31	40,9	128	26,7	4,1
Großbritannien und Nordirland	696	176,2	5 680	564,3	8,2
Republik Irland	93	365,0	1 415	737,3	15,2
Island	5	x	9	x	1,8
Italien	380	150,0	2 353	277,7	6,2
Luxemburg	169	668,2	222	469,2	1,3
Niederlande	1 268	46,6	3 450	57,0	2,7
Norwegen	82	- 11,8	261	91,9	3,2
Österreich	362	52,1	1 997	76,6	5,5
Polen	904	107,3	4 163	64,7	4,6
Portugal	37	94,7	151	160,3	4,1
Rußland	667	x	2 198	x	3,3
Schweden	247	102,5	1 136	501,1	4,6
Schweiz	155	49,0	379	49,8	2,4
Spanien	37	12,1	58	- 20,5	1,6
Ungarn	124	90,8	1 148	289,2	9,3
sonstige europäische Länder	251	x	1 382	x	5,5

1) Rechnerischer Wert (Übernachtungen/Ankünfte)

**Noch: 19. Ankünfte, Übernachtungen und Aufenthaltsdauer der Gäste in Beherbergungsstätten
nach Herkunftsländern
- seit Jahresbeginn -**

Herkunftsland (ständiger Wohnsitz)	01.01. - 28.02.1994				
	Ankünfte		Übernachtungen		Durchschnittliche Aufenthaltsdauer ¹⁾
	Ist	Veränd. z. Vorjahr	Ist	Veränd. z. Vorjahr	
	Anzahl	%	Anzahl	%	Tage
Afrika	50	400,0	188	**	3,8
Republik Südafrika	7	x	9	x	1,3
sonstige afrikanische Länder	43	330,0	179	**	4,2
Asien	283	245,1	2 511	697,1	8,9
Arabische Golfstaaten	11	x	20	x	1,8
VR China und Hongkong	24	x	149	x	6,2
Israel	5	150,0	11	450,0	2,2
Japan	55	77,4	143	110,3	2,6
Südkorea	52	x	161	x	3,1
Taiwan	3	x	84	x	28,0
sonstige asiatische Länder	133	x	1 943	x	14,6
Amerika gesamt	363	106,3	967	149,2	2,7
Brasilien	26	**	54	980,0	2,1
Kanada	34	325,0	101	405,0	3,0
Mittelamerika und Karibik	8	x	17	x	2,1
USA	247	60,4	704	127,1	2,9
sonstige südamerikanische Länder	48	x	91	x	1,9
Australien - Neuseeland - Ozeanien	33	230,0	59	321,4	1,8
Ohne Angaben	442	5,5	904	- 13,8	2,0

1) Rechnerischer Wert (Übernachtungen/Ankünfte)

20. Campingplätze mit Urlaubscamping *) und Stellplatzkapazität nach Regionalverbänden und Verwaltungsbezirken

Regionalverband Verwaltungsbezirk	Februar 1994			
	Campingplätze		Stellplätze	
	insgesamt	darunter geöffnete	insgesamt	darunter angebotene
	Anzahl			
Brandenburg-Nord	39	2	3 349	130
Oberhavel	8	1	443	80
Ostprignitz-Ruppin	20	1	1 363	50
Prignitz	1	-	70	-
Uckermark	10	-	1 473	-
Potsdam-Brandenburgische Mittelmark	29	2	2 336	178
Brandenburg an der Havel, Stadt	3	-	330	-
Potsdam, Stadt	-	-	-	-
Havelland	4	1	440	80
Potsdam-Mittelmark	18	1	1 386	98
Teltow-Fläming	4	-	180	-
Ostbrandenburg	37	3	3 464	310
Frankfurt (Oder), Stadt	1	-	706	-
Barnim	13	1	830	30
Märkisch-Oderland	2	-	250	-
Oder-Spree	21	2	1 678	280
Brandenburg-Süd	47	5	4 982	506
Cottbus, Stadt	-	-	-	-
Dahme-Spreewald	27	3	3 322	400
Elbe-Elster	6	-	236	-
Oberspreewald-Lausitz	7	2	791	106
Spree-Neiße	7	-	633	-
Land Brandenburg	152	12	14 131	1 124

*) Campingplatzbenutzung für höchstens zwei Monate vereinbart

**21. Ankünfte, Übernachtungen und Aufenthaltsdauer der Gäste auf Campingplätzen mit
Urlaubscamping nach Regionalverbänden und Verwaltungsbezirken
- im Berichtsmonat -**

Regionalverband Verwaltungsbezirk	Februar 1994				
	Ankünfte		Übernachtungen		Durchschnittliche Aufenthaltsdauer ¹⁾
	Ist	Veränd. z.Vorjahr	Ist	Veränd. z.Vorjahr	
	Anzahl	%	Anzahl	%	Tage
Brandenburg-Nord
Oberhavel	-	-	-	-	-
Ostprignitz-Ruppin
Prignitz	-	-	-	-	-
Uckermark	-	-	-	-	-
Potsdam-Brandenburgische Mittelmark
Brandenburg an der Havel, Stadt	-	-	-	-	-
Potsdam, Stadt	-	-	-	-	-
Havelland
Potsdam-Mittelmark
Teltow-Fläming	-	-	-	-	-
Ostbrandenburg
Frankfurt (Oder), Stadt	-	-	-	-	-
Barnim
Märkisch-Oderland	-	-	-	-	-
Oder-Spree
Brandenburg Süd	54	x	198	x	3,7
Cottbus, Stadt	-	-	-	-	-
Dahme-Spreewald	54	x	198	x	3,7
Elbe-Elster	-	-	-	-	-
Oberspreewald-Lausitz
Spree-Neiße	-	-	-	-	-
Land Brandenburg	182	- 42,4	734	- 57,5	4,0

*) Campingplatzbenutzung für höchstens zwei Monate vereinbart

1) Rechnerischer Wert (Übernachtungen/Ankünfte)

22. Ankünfte, Übernachtungen und Aufenthaltsdauer der Gäste auf Campingplätzen mit Urlaubscamping ¹⁾ nach Regionalverbänden und Verwaltungsbezirken
- seit Jahresbeginn -

Regionalverband Verwaltungsbezirk	01.01. - 28.02.1994				
	Ankünfte		Übernachtungen		Durchschnittliche Aufenthaltsdauer ¹⁾
	Ist	Veränd. z. Vorjahr	Ist	Veränd. z. Vorjahr	
	Anzahl	%	Anzahl	%	Tage
Brandenburg-Nord
Oberhavel	-	-	-	-	-
Ostprignitz-Ruppin
Prignitz	-	-	-	-	-
Uckermark	-	-	-	-	-
Potsdam-Brandenburgische Mittelmark
Brandenburg an der Havel, Stadt	-	-	-	-	-
Potsdam, Stadt	-	-	-	-	-
Havelland
Potsdam-Mittelmark
Teltow-Fläming	-	-	-	-	-
Ostbrandenburg
Frankfurt (Oder), Stadt	-	-	-	-	-
Barnim
Märkisch-Oderland	-	-	-	-	-
Oder-Spree
Brandenburg Süd	60	x	206	x	3,4
Cottbus, Stadt	-	-	-	-	-
Dahme-Spreewald	60	x	206	x	3,4
Elbe-Elster	-	-	-	-	-
Oberspreewald-Lausitz	-	-	-	-	-
Spree-Neiße	-	-	-	-	-
Land Brandenburg	339	- 41,9	1 152	- 64,5	3,4

*) Campingplatzbenutzung für höchstens zwei Monate vereinbart
1) Rechnerischer Wert (Übernachtungen/Ankünfte)

