

**Landesamt für
Datenverarbeitung und Statistik**



Statistische Berichte

G IV 1 - m 12 / 93

**Gäste und Übernachtungen
im Fremdenverkehr
im Land Brandenburg**

Dezember und Jahr 1993

Erarbeitet:

Landesamt für Datenverarbeitung und Statistik Brandenburg
Dezernat Handel, Verkehr, Fremdenverkehr

Herausgeber:

Landesamt für Datenverarbeitung und Statistik Brandenburg
Dezernat Öffentlichkeitsarbeit
Postfach 60 10 52
14410 Potsdam

Telefon: (0331) 39 403 - 405
Fax: (0331) 39 418
BTX: *47474#

Erschienen im März 1994
Preis: 6,00 DM

Nachdruck, auch im Auszug, nur mit Quellenangabe gestattet !

Inhalt

	Seite
Vorbemerkungen/Erläuterungen.....	5
Tabellenteil	
I. Zusammenfassende Übersichten nach Zeitvergleichen	
1. Ankünfte von Gästen in Beherbergungsstätten nach Monaten	8
2. Ankünfte von Gästen in Beherbergungsstätten nach zusammengefaßten Zeiträumen	8
3. Übernachtungen von Gästen in Beherbergungsstätten nach Monaten	9
4. Übernachtungen von Gästen in Beherbergungsstätten nach zusammengefaßten Zeiträumen	9
5. Auslastung der angebotenen Bettenkapazität in Beherbergungsstätten nach Monaten	10
6. Auslastung der angebotenen Bettenkapazität in Beherbergungsstätten nach zusammengefaßten Zeiträumen	10
7. Ankünfte von Gästen auf Campingplätzen mit Urlaubscamping nach Monaten	11
8. Ankünfte von Gästen auf Campingplätzen mit Urlaubscamping nach zusammengefaßten Zeiträumen	11
9. Übernachtungen von Gästen auf Campingplätzen mit Urlaubscamping nach Monaten	12
10. Übernachtungen von Gästen auf Campingplätzen mit Urlaubscamping nach zusammengefaßten Zeiträumen	12
II. Weitere Ergebnistabellen	
11. Ausgewählte Beherbergungsarten nach Reisegebieten und Verwaltungsbezirken	13
12. Anteil der in den einzelnen Beherbergungsarten angebotenen Bettenkapazität an den angebotenen Betten/Schlafgelegenheiten aller Beherbergungsstätten im Land Brandenburg	15
13. Anteil der in den einzelnen Reisegebieten des Landes Brandenburg angebotenen Bettenkapazität in den Beherbergungsstätten an der Bettenkapazität in den Beherbergungsstätten des Landes insgesamt	15
14. Beherbergungsstätten, Gästebetten und Kapazitätsauslastung nach Verwaltungsbezirken	16
15. Beherbergungsarten nach Größenklassen und Kapazitätsauslastung	17
16. Ankünfte der Gäste in Beherbergungsstätten nach Reisegebieten und Verwaltungs- bezirken sowie nach zusammengefaßten Gästegruppen im Berichtsmonat	20

17. Ankünfte der Gäste in Beherbergungsstätten nach Reisegebieten und Verwaltungsbezirken sowie nach zusammengefaßten Gästegruppen im Jahr 1993.....	22
18. Übernachtungen der Gäste in Beherbergungsstätten nach Reisegebieten und Verwaltungsbezirken sowie nach zusammengefaßten Gästegruppen im Berichtsmonat	24
19. Übernachtungen der Gäste in Beherbergungsstätten nach Reisegebieten und Verwaltungsbezirken sowie nach zusammengefaßten Gästegruppen im Jahr 1993	26
20. Aufenthaltsdauer der Gäste in Beherbergungsstätten nach Reisegebieten und Verwaltungsbezirken im Berichtsmonat und Jahr 1993	28
21. Ankünfte, Übernachtungen und Aufenthaltsdauer der Gäste in Beherbergungsstätten nach Betriebsarten im Berichtsmonat	30
22. Ankünfte, Übernachtungen und Aufenthaltsdauer der Gäste in Beherbergungsstätten nach Betriebsarten im Jahr 1993	30
23. Ankünfte, Übernachtungen und Aufenthaltsdauer der Gäste in Beherbergungsstätten nach Herkunftsländern im Berichtsmonat	31
24. Ankünfte, Übernachtungen und Aufenthaltsdauer der Gäste in Beherbergungsstätten nach Herkunftsländern im Jahr 1993	33
25. Campingplätze mit Urlaubscamping und Stellplatzkapazität nach Reisegebieten und Verwaltungsbezirken	35
26. Campingplätze mit Urlaubscamping und Stellplatzkapazität nach Reisegebieten und Größenklassen der Campingplätze	37
27. Ankünfte, Übernachtungen und durchschnittliche Aufenthaltsdauer der Gäste auf Campingplätzen mit Urlaubscamping nach Reisegebieten und Verwaltungsbezirken im Berichtsmonat	39
28. Ankünfte, Übernachtungen und durchschnittliche Aufenthaltsdauer der Gäste auf Campingplätzen mit Urlaubscamping nach Reisegebieten und Verwaltungsbezirken im Jahr 1993	41

Vorbemerkungen

Rechtsgrundlage und Erhebungsumfang

Rechtsgrundlage der Fremdenverkehrsstatistik ist das Gesetz über die Statistik der Beherbergung im Reiseverkehr (Beherbergungsstatistikgesetz - BeherbStatG) vom 14.07.1980 (BGBl. I S. 953).

Danach sind in allen Gemeinden des Landes Beherbergungsstätten mit mehr als acht Gästebetten in die Erhebung einzubeziehen.

In 409 Gemeinden des Landes waren Beherbergungsstätten mit dieser Bettenanzahl vorhanden. Geöffnete und damit für den Fremdenverkehr wirksame Einrichtungen befanden sich in 363 Gemeinden.

Abgrenzung des Erhebungsumfangs

Nach Wortlaut und Zielsetzung des Beherbergungsstatistikgesetzes kommt es für die Berichtskreiszugehörigkeit der Beherbergungsstätten weder auf die Gewinnerzielungsabsicht des Betriebes noch auf den Aufenthaltzweck der Gäste an. Ebenso wenig ist maßgebend, ob die Gästebeherbergung betrieblicher Haupt- oder nur Nebenzweck ist.

Entscheidend ist lediglich, daß auf Dauer mindestens neun Unterbringungsmöglichkeiten angeboten werden, die für die Beherbergung von Reisenden, d.h. Personen bestimmt sind, die sich vorübergehend an einem anderen Ort als ihrem gewöhnlichen Wohnsitz aufhalten.

Die Abgrenzung der statistischen Einheiten richtet sich im wesentlichen nach der Systematik der Wirtschaftszweige (Ausgabe 1979).

Danach werden, unabhängig vom wirtschaftlichen Schwerpunkt des Unternehmens oder des Betriebes, alle fachlichen Betriebsteile erfaßt, die - für sich genommen - einer der Klassen der Wirtschaftsgruppe 711 "Beherbergungsgewerbe" zuzuordnen wären.

Der gesetzlich vorgeschriebene Erfassungsbereich der Beherbergungsstatistik ist aber mit dem gewerblichen Sektor nicht deckungsgleich.

Er unterschreitet ihn durch Ausklammerung der ebenfalls dem Beherbergungsgewerbe zuzurechnenden "Privatquartiere"; er geht über ihn hinaus durch die Einbeziehung von Unterkunftsstätten, die wirtschaftssystematisch und funktionell anderen Dienstleistungsbereichen (z.B. Heilstätten und Sanatorien; Schulungsheime) oder institutionell anderen als dem Unternehmenssektor zugerechnet werden (z.B. Erholungs- und Ferienheime gemeinnütziger Träger; Jugendherbergen).

Bezüglich der Campingplätze legt die Zielsetzung der Beherbergungsstatistik - trotz des Fehlens einer inhaltlichen Begrenzung des Begriffs "Reiseverkehr" in der Rechtsgrundlage - eine Einengung auf den Bereich des Urlaubscampings nahe.

Der hiergegen abzugrenzende Dauercampingbereich ist grundsätzlich dem Naherholungsverkehr und nicht dem Reiseverkehr zuzurechnen. Campingplätze mit (in der Regel) bis zu drei Stellplätzen werden nicht erfaßt, da sie nach den Campingplatzverordnungen der Bundesländer keiner Genehmigungspflicht unterliegen.

Erläuterung wichtiger Begriffe

Ankünfte

Anzahl der Gästemeldungen in einer Beherbergungsstätte innerhalb des Berichtsmonats.

Beherbergung

Unterbringung von Personen, die sich vorübergehend an einem anderen Ort als ihrem gewöhnlichen Wohnsitz aufhalten.

Ein Aufenthalt gilt - in Anlehnung an die melderechtlichen Vorschriften - dann als "vorübergehend", wenn er die Dauer von zwei Monaten im allgemeinen nicht überschreitet.

Beherbergungsstätten

Betriebe, die nach Einrichtung und Zweckbestimmung dazu dienen, Gäste zu beherbergen. Hierzu zählen auch Unterkunftsstätten, die die Gästebeherbergung nicht gewerblich und/oder nur als Nebenzweck betreiben.

Campingplatz

Abgegrenztes Gelände, das jedermann zum vorübergehenden Aufstellen von mitgebrachten Wohnwagen oder Zelten zugänglich ist.

Erholungsheim

Beherbergungsstätte für Angehörige bestimmter Personengruppen, in der Speisen und Getränke nur an Hausgäste abgegeben werden.

Ferienhaus

Jedermann zugängliche, in Wohneinheiten gegliederte Beherbergungsstätte ohne Abgabe von Speisen und Getränken, aber mit Kochgelegenheit in den Wohneinheiten.

Ferienzentrum

Beherbergungsstätte, die jedermann zugänglich ist und nach Einrichtung und Zweckbestimmung dazu dient, wahlweise unterschiedliche Wohn- und Aufenthaltsmöglichkeiten zum vorübergehenden Aufenthalt sowie gleichzeitig Freizeiteinrichtungen in Verbindung mit Einkaufsquellen und persönlichen Dienstleistungen anzubieten.

Herkunftsland

Für die Erfassung ist grundsätzlich der ständige Wohnsitz oder gewöhnliche Aufenthalt der Gäste maßgebend, nicht dagegen deren Staatsangehörigkeit (Nationalität).

Hotel

Jedermann zugängliche Beherbergungs- und Bewirtschaftungsstätte mit herkömmlichem Dienstleistungsangebot in der Mehrzahl ihrer Beherbergungseinheiten und mit wenigstens einem Vollrestaurant, auch für Passanten, mit besonderen Aufenthaltsräumen für Hausgäste.

Hotel garni

Jedermann zugängliche Beherbergungsstätte, in der an Hausgäste höchstens Frühstück abgegeben wird.

Jugendherberge

Beherbergungsstätte vorzugsweise für Jugendliche sowie für Angehörige der sie tragenden Organisation, in der Speisen und Getränke nur an Hausgäste abgegeben werden.

Pension

Jedermann zugängliche Beherbergungsstätte, in der Speisen und Getränke nur an Hausgäste abgegeben werden.

Übernachtungen

Zahl der Übernachtungen von Gästen, die im Berichtszeitraum ankamen oder aus dem vorherigen Berichtszeitraum noch anwesend waren.

Zeichenerklärung

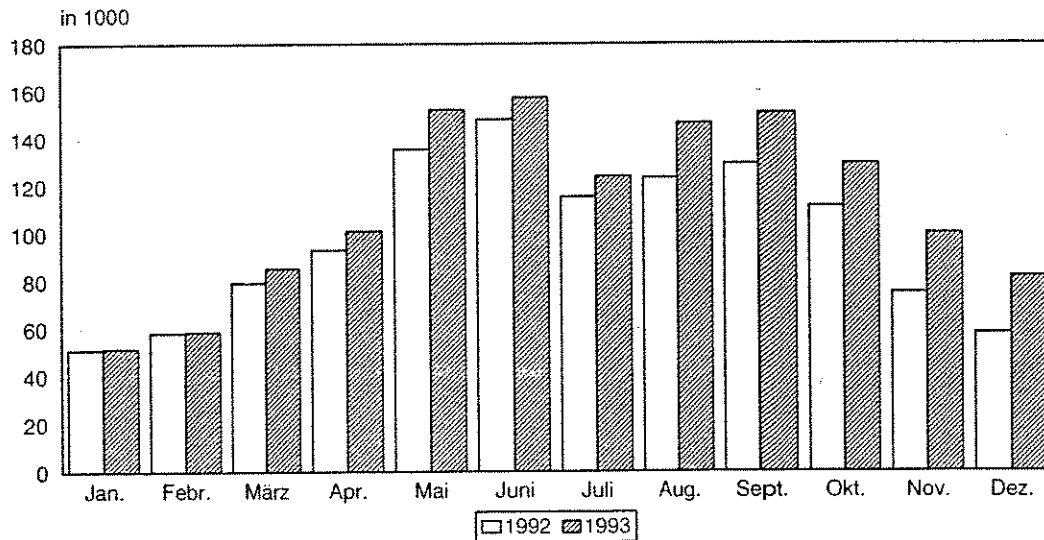
- / = keine Angaben, da Zahlenwert nicht sicher genug
- = nichts vorhanden (genau null)
- . = Zahlenwert unbekannt oder geheimzuhalten
- x = Tabellenfach gesperrt, weil Aussage nicht sinnvoll
- ** = Veränderungsrate ist größer 100 %
- + oder - = aus technischen Gründen sind nur die Minusveränderungen (-) jeweils vor der Zahl gekennzeichnet; anderenfalls liegt eine Zunahme vor

I. Zusammenfassende Übersichten nach Zeitvergleichen

1. Ankünfte von Gästen in Beherbergungsstätten
- nach Monaten *) -

Jahr	Januar	Februar	März	April	Mai	Juni
	Anzahl					
1991					86 141	117 573
1992	51 344	58 431	79 414	93 282	135 676	148 181
1993	51 893	58 833	85 380	101 602	152 225	157 290

Jahr	Juli	August	September	Oktober	November	Dezember
	Anzahl					
1991	110 852	116 424	110 066	109 858	74 384	55 410
1992	115 632	123 559	129 367	111 485	75 181	58 054
1993	124 122	146 601	150 755	129 488	100 255	81 918



2. Ankünfte von Gästen in Beherbergungsstätten
- nach zusammengefaßten Zeiträumen -

Jahr	Winterhalbjahr ¹⁾	Sommerhalbjahr ²⁾	Jahr
	Anzahl		
1991		650 914	
1992	412 265	763 900	1 179 606
1993	430 943	860 481	1 340 362

*) in den neuen Bundesländern seit Mai 1991 durch die amtliche Statistik erfaßt

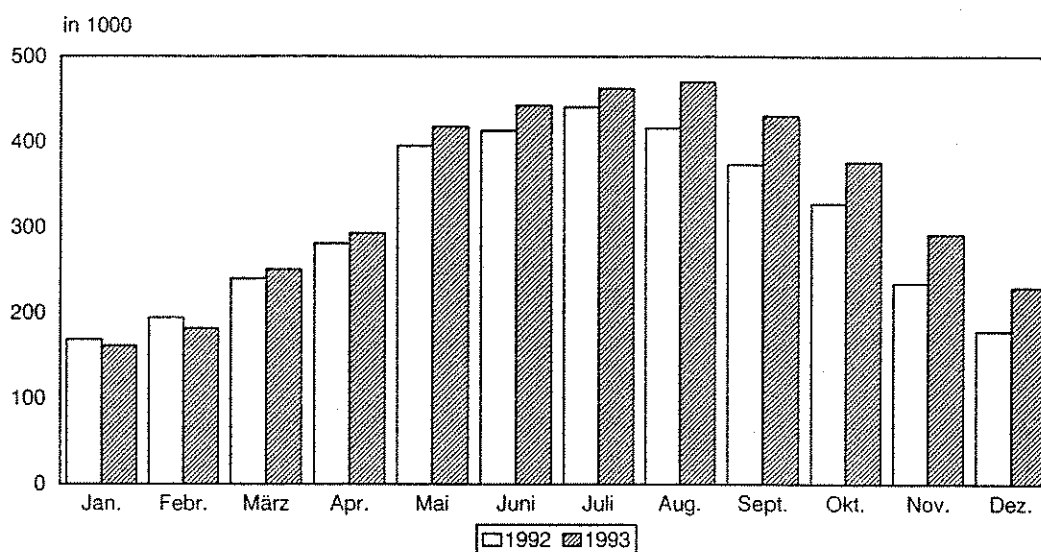
1) November des vorhergehenden Jahres bis einschließlich April des jeweiligen Jahres

2) Mai bis einschließlich Oktober

3. Übernachtungen von Gästen in Beherbergungsstätten - nach Monaten ^{*)} -

Jahr	Januar	Februar	März	April	Mai	Juni
	Anzahl					
1991					234 306	358 980
1992	168 881	194 078	239 737	280 870	395 271	413 141
1993	161 344	181 712	250 527	293 089	417 873	442 560

Jahr	Juli	August	September	Oktober	November	Dezember
	Anzahl					
1991	437 139	437 408	329 830	312 105	223 835	167 606
1992	440 906	415 843	373 439	327 701	234 635	178 229
1993	462 622	469 850	430 351	376 277	291 405	229 349



4. Übernachtungen von Gästen in Beherbergungsstätten - nach zusammengefaßten Zeiträumen -

Jahr	Winterhalbjahr ¹⁾	Sommerhalbjahr ²⁾	Jahr
	Anzahl		
1991		2 109 768	
1992	1 275 007	2 366 304	3 662 734
1993	1 299 536	2 599 533	4 006 959

^{*)} in den neuen Bundesländern seit Mai 1991 durch die amtliche Statistik erfaßt

1) November des vorhergehenden Jahres bis einschließlich April des jeweiligen Jahres

2) Mai bis einschließlich Oktober

**5. Auslastung der angebotenen Bettenkapazität in Beherbergungsstätten
- nach Monaten ^{*)} -**

Jahr	Januar	Februar	März	April	Mai	Juni
	%					
1991	27,9	33,2
1992	23,8	28,1	30,4	35,9	40,4	40,8
1993	21,9	26,7	31,9	35,8	44,4	46,6

Jahr	Juli	August	September	Oktober	November	Dezember
	%					
1991	36,2	37,6	31,9	33,2	29,8	23,5
1992	42,8	41,2	39,2	35,7	30,0	24,5
1993	46,3	44,2	40,8	36,6	32,0	24,7

**6. Auslastung der angebotenen Bettenkapazität in Beherbergungsstätten
- nach zusammengefaßten Zeiträumen -**

Jahr	Winterhalbjahr ¹⁾	Sommerhalbjahr ²⁾	Jahr
	%		
1991	.	33,7	.
1992	28,7	40,1	35,3
1993	28,7	43,1	36,8

^{*)} in den neuen Bundesländern seit Mai 1991 durch die amtliche Statistik erfaßt
rechnerischer Wert (Übernachtungen/angebotene Bettentage) x 100

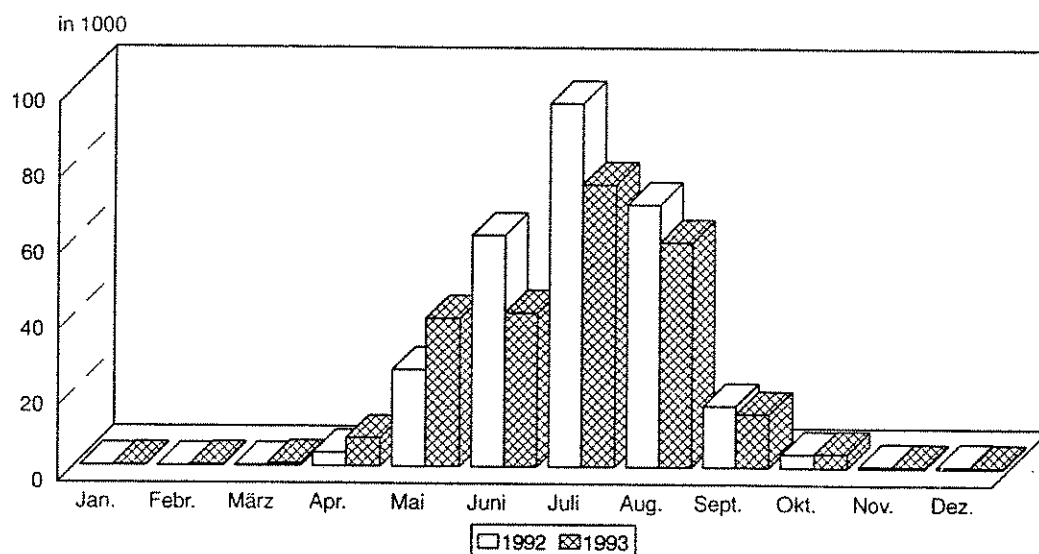
1) November des vorhergehenden Jahres bis einschließlich April des jeweiligen Jahres

2) Mai bis einschließlich Oktober

**7. Ankünfte von Gästen auf Campingplätzen mit Urlaubscamping
- nach Monaten ¹⁾ -**

Jahr	Januar	Februar	März	April	Mai	Juni
	Anzahl					
1991	14 975	33 930
1992	71	115	177	3 519	25 397	60 918
1993	267	316	700	7 381	38 998	40 498

Jahr	Juli	August	September	Oktober	November	Dezember
	Anzahl					
1991	85 942	67 058	14 764	2 827	140	102
1992	95 787	69 153	16 123	3 626	456	511
1993	74 401	59 252	14 052	3 732	368	275



**8. Ankünfte von Gästen auf Campingplätzen mit Urlaubscamping
- nach zusammengefaßten Zeiträumen -**

Jahr	Winterhalbjahr ¹⁾	Sommerhalbjahr ²⁾	Jahr
	Anzahl		
1991	.	219 496	.
1992	4 124	271 004	275 853
1993	9 631	230 933	240 240

*) in den neuen Bundesländern seit Mai 1991 durch die amtliche Statistik erfaßt

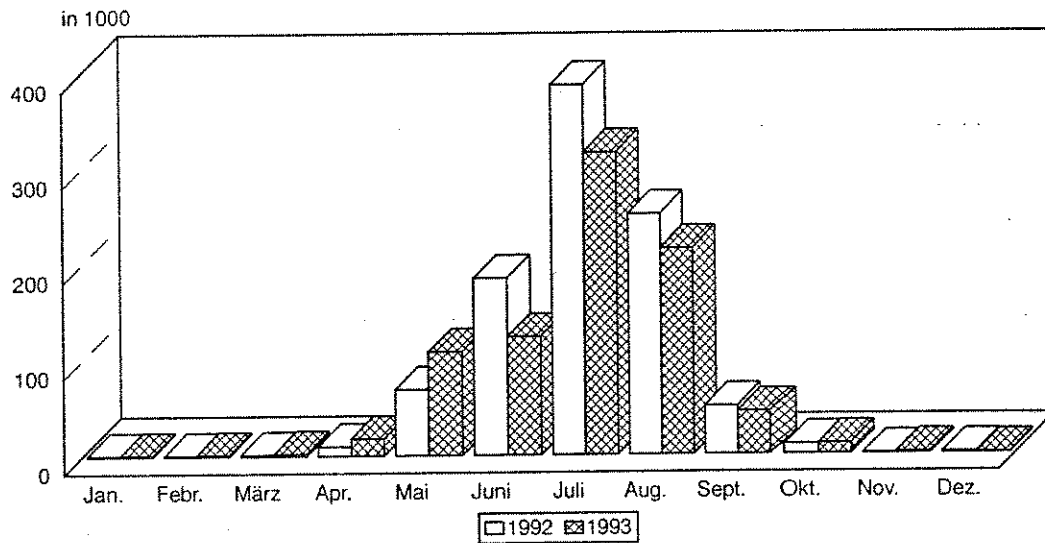
1) November des vorhergehenden Jahres bis einschließlich April des jeweiligen Jahres

2) Mai bis einschließlich Oktober

**9. Übernachtungen von Gästen auf Campingplätzen mit Urlaubscamping
- nach Monaten ¹⁾ -**

Jahr	Januar	Februar	März	April	Mai	Juni
	Anzahl					
1991	45 077	128 113
1992	1 119	1 213	1 753	9 929	69 241	185 547
1993	1 516	1 727	2 650	18 018	108 713	124 136

Jahr	Juli	August	September	Oktober	November	Dezember
	Anzahl					
1991	374 672	257 447	48 624	9 292	1 926	1 257
1992	387 526	251 792	50 751	10 613	918	1 649
1993	316 770	215 612	44 906	11 339	1 973	1 004



**10. Übernachtungen von Gästen auf Campingplätzen mit Urlaubscamping
- nach zusammengefaßten Zeiträumen -**

Jahr	Winterhalbjahr ¹⁾	Sommerhalbjahr ²⁾	Jahr
	Anzahl		
1991	.	863 225	.
1992	17 197	955 470	972 051
1993	26 478	821 476	848 364

*) in den neuen Bundesländern seit Mai 1991 durch die amtliche Statistik erfaßt

1) November des vorhergehenden Jahres bis einschließlich April des jeweiligen Jahres

2) Mai bis einschließlich Oktober

II. Weitere Ergebnistabellen

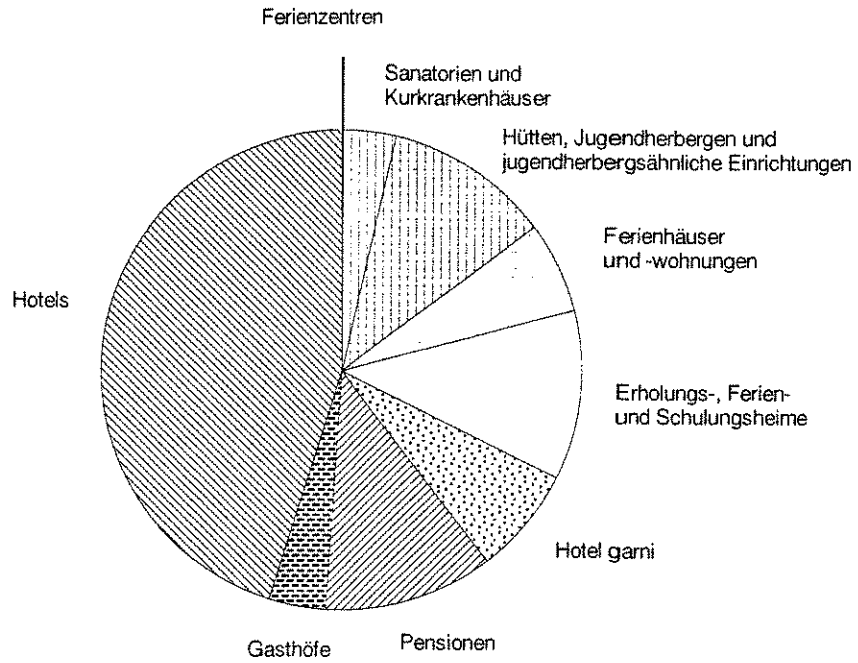
11. Ausgewählte Beherbergungsarten nach Reisegebieten und Verwaltungsbezirken

Reisegebiet Verwaltungsbezirk	Dezember 1993					
	Beherbergungsstätten gesamt	Ausgewählte Beherbergungsarten				
		Hotels	Pen-sionen	Erholungs-, Ferien- und Schulungs- heime	Ferien- häuser und -wohnungen	Hütten, Jugend- herber- gen u.ä.
Prignitz	41	20	8	3	4	1
Kyritz	8	3	3	1	-	1
Perleberg	15	7	1	2	1	-
Pritzwalk	9	5	3	-	1	-
Wittstock	9	5	1	-	2	-
Uckermark	56	14	15	9	8	1
Angermünde	5	3	-	-	-	-
Prenzlau	13	3	6	1	1	-
Schwedt /Oder, Stadt	3	1	-	-	-	-
Templin	35	7	9	8	7	1
Havelland	131	43	16	14	26	8
Brandenburg an der Havel, Stadt	13	5	3	1	1	1
Brandenburg, Land	16	4	1	3	4	3
Nauen	11	5	1	2	-	1
Potsdam, Stadt	13	7	1	-	2	-
Potsdam, Land	64	18	7	8	16	2
Rathenow	14	4	3	-	3	1
Fläming	38	17	8	2	2	5
Belzig	15	7	5	-	1	2
Herzberg	13	3	2	2	-	3
Jüterbog	10	7	1	-	1	-
Barnim - Oderbruch - Märkische Schweiz - Schorfheide	121	27	22	26	16	10
Bad Freienwalde	12	2	4	1	1	1
Bernau	27	6	1	7	4	4
Eberswalde	29	10	6	4	4	1
Seelow	15	3	2	5	2	1
Strausberg	38	6	9	9	5	3

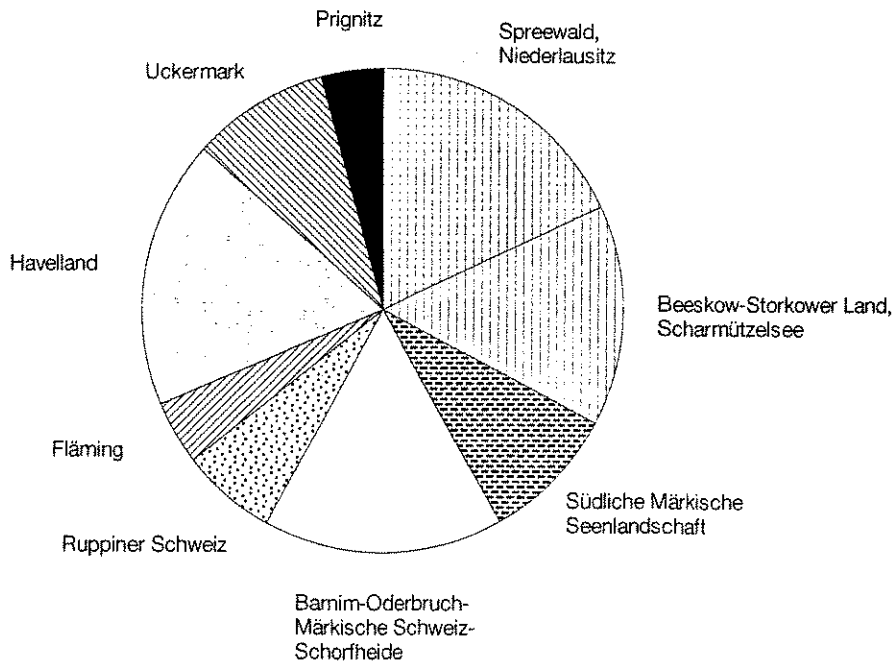
Noch: 11. Ausgewählte Beherbergungsarten nach Reisegebieten und Verwaltungsbezirken

Reisegebiet Verwaltungsbezirk	Dezember 1993					
	Beherbergungsstätten gesamt	Ausgewählte Beherbergungsarten				
		Hotels	Pensionen	Erholungs-, Ferien- und Schulungs- heime	Ferien- häuser und -woh- nungen	Hütten, Jugend- herber- gen u.ä.
	Anzahl					
Ruppiner Schweiz	86	24	16	9	18	3
Gransee	33	5	8	4	10	1
Neuruppin	33	10	4	3	8	1
Oranienburg	20	9	4	2	-	1
Südliche Märkische Seenlandschaft	78	25	10	10	13	7
Königs Wusterhausen	38	11	3	8	7	4
Luckenwalde	11	5	3	1	-	-
Zossen	29	9	4	1	6	3
Beeskow - Storkower Land - Scharmützelsee	113	28	14	25	17	13
Beeskow	29	7	2	7	5	3
Eisenhüttenstadt, Stadt	5	2	-	1	2	-
Eisenhüttenstadt, Land	13	1	3	-	1	3
Frankfurt (Oder), Stadt	13	4	4	3	-	1
Fürstenwalde	43	10	4	13	6	6
Guben	10	4	1	1	3	-
Spreewald, Niederlausitz	150	51	38	11	12	11
Bad Liebenwerda	18	6	5	1	-	1
Calau	20	9	7	2	-	-
Cottbus, Stadt	7	6	-	-	-	1
Cottbus, Land	18	7	4	1	2	1
Finsterwalde	9	5	1	1	-	-
Forst	9	2	3	2	-	-
Lübben	29	4	6	2	6	4
Luckau	6	2	3	-	-	1
Senftenberg	21	8	3	-	4	2
Spremberg	13	2	6	2	-	1
Land insgesamt	814	249	147	109	116	59

12. Anteil der in den einzelnen Beherbergungsarten angebotenen Bettenkapazität an den angebotenen Betten/Schlafgelegenheiten aller Beherbergungsstätten im Land Brandenburg



13. Anteil der in den einzelnen Reisegebieten des Landes Brandenburg angebotenen Bettenkapazität in den Beherbergungsstätten an der Bettenkapazität in den Beherbergungsstätten des Landes insgesamt



14. Beherbergungsstätten, Gästebetten und Kapazitätsauslastung nach Verwaltungsbezirken

Verwaltungsbezirk	Beherbergungsstätten		Betten/Schlafgelegenheiten		Durchschnittliche Auslastung der angebotenen Betten ¹⁾		
	insgesamt	darunter geöffnete	insgesamt	darunter angebotene			
	Dezember 1993					Jahr 1993	
	Anzahl				%		
Brandenburg an der Havel, Stadt	13	11	803	708	25,9	35,6	
Cottbus, Stadt	7	6	905	860	17,6	40,4	
Eisenhüttenstadt, Stadt	5	4	1 886	461	35,3	21,3	
Frankfurt (Oder), Stadt	13	11	770	612	37,7	48,6	
Potsdam, Stadt	13	11	1 346	1 198	32,7	53,5	
Schwedt /Oder, Stadt	3	3	741	687	17,5	40,4	
Landkreise							
Angermünde	5	5	212	211	58,8	74,1	
Bad Freienwalde	12	11	369	330	12,7	37,7	
Bad Liebenwerda	18	15	642	593	57,3	50,9	
Beeskow	29	20	1 270	638	17,8	30,1	
Belzig	15	12	796	664	27,2	28,8	
Bernau	27	19	1 825	1 249	24,7	36,8	
Brandenburg	16	11	841	493	26,2	31,3	
Calau	20	18	748	699	14,3	38,8	
Cottbus	18	16	718	575	15,6	34,4	
Eberswalde	29	22	2 447	1 803	19,4	36,7	
Eisenhüttenstadt	13	11	608	340	19,4	34,5	
Finstertal	9	9	269	269	30,9	35,5	
Forst	9	6	230	122	32,8	35,5	
Fürstenwalde	43	35	2 583	2 033	20,6	34,5	
Gransee	33	18	901	398	18,9	24,2	
Guben	10	7	589	391	13,8	30,2	
Herzberg	13	12	378	349	22,9	30,5	
Jüterbog	10	8	393	329	15,0	30,8	
Königs Wusterhausen	38	27	2 171	1 505	22,5	34,8	
Kyritz	8	8	218	200	15,8	25,6	
Lübben	29	15	1 486	784	16,6	39,1	
Luckau	6	6	127	122	7,3	19,3	
Luckenwalde	11	11	575	497	30,5	33,2	
Nauen	11	9	353	316	27,6	41,2	
Neuruppin	33	19	1 737	737	32,7	33,3	
Oranienburg	20	17	1 033	882	20,0	36,3	
Perleberg	15	13	576	527	49,4	56,2	
Potsdam	64	44	3 269	2 399	31,8	44,6	
Prenzlau	13	12	397	350	27,2	32,5	
Pritzwalk	9	9	262	261	22,8	26,4	
Rathenow	14	11	474	380	24,0	36,0	
Seelow	15	13	573	511	27,4	28,5	
Senftenberg	21	20	1 273	1 181	12,3	19,5	
Spremberg	13	13	482	400	31,6	40,0	
Strausberg	38	27	1 708	1 040	26,6	37,7	
Templin	35	20	2 579	1 626	19,9	40,2	
Wittstock	9	6	581	298	17,7	40,4	
Zossen	29	20	1 479	874	29,3	38,5	
Land insgesamt	814	621	43 623	30 902	24,7	36,8	

1) Rechnerischer Wert (Übernachtungen/angebotene Bettentage) x 100

15. Beherbergungsarten nach Größenklassen und Kapazitätsauslastung

Beherbergungsarten mit ... bis ... angebotenen Gästebetten	Beherbergungsarten		Betten/Schlafgelegenheiten		Durchschnittliche Auslastung der angebotenen Betten ¹⁾		
	insge- samt	darunter geöffnete	insge- samt	darunter angebotene			
	Dezember 1993					Jahr 1993	
	Anzahl					%	
Hotels							
unter 12	30	9	989	96	23,2	31,9	
12 - 14	10	10	143	131	30,9	31,8	
15 - 19	19	19	324	321	23,8	35,5	
20 - 29	48	48	1 236	1 144	28,4	37,0	
30 - 99	108	108	5 610	5 442	23,9	36,6	
100 - 249	26	26	3 745	3 470	25,0	39,4	
250 - 499	7	7	2 345	2 317	24,6	41,4	
500 - 999	-	-	-	-	-	.	
1000 und mehr	1	1	1 023	1 020	.	.	
insgesamt	249	228	15 415	13 941	24,5	38,3	
Gasthöfe							
unter 12	22	14	308	140	25,4	36,7	
12 - 14	12	12	157	155	17,8	27,3	
15 - 19	8	8	149	136	24,7	29,2	
20 - 29	12	12	318	294	27,3	30,3	
30 - 99	4	4	152	151	30,7	29,8	
100 - 249	2	2	336	300	.	.	
insgesamt	60	52	1 420	1 176	24,4	33,7	
Pensionen							
unter 12	41	26	871	263	24,5	37,1	
12 - 14	25	25	331	321	20,4	27,4	
15 - 19	24	24	418	409	21,7	30,1	
20 - 29	27	27	643	621	27,1	30,5	
30 - 99	26	26	1 354	1 320	24,0	31,9	
100 - 249	4	4	582	582	23,4	36,2	
insgesamt	147	132	4 199	3 516	23,9	32,1	
Hotels garnis							
unter 12	4	1	178	9	.	.	
12 - 14	3	3	37	37	36,3	37,9	
15 - 19	4	4	62	62	33,4	35,2	
20 - 29	12	12	286	284	35,1	39,4	
30 - 99	16	16	884	835	28,8	42,1	
100 - 249	5	5	739	739	29,3	41,8	
250 - 499	1	1	380	326	.	.	
insgesamt	45	42	2 566	2 292	25,9	37,0	

1) Rechnerischer Wert (Übernachtungen/angebotene Bettentage) x 100

Noch: 15. Beherbergungsarten nach Größenklassen und Kapazitätsauslastung

Beherbergungsarten mit ... bis ... angebotenen Gästebetten	Beherbergungsarten		Betten/Schlafgelegenheiten		Durchschnittliche Auslastung der angebotenen Betten ¹⁾	
	insge- samt	darunter geöffnete	insge- samt	darunter angebotene	Dezember 1993	
	Anzahl				Jahr 1993 %	
Erholungs-, Ferien- und Schulungsheime unter 12	31	2	1 515	19	.	.
12 - 14	2	2	64	25	.	.
15 - 19	4	4	93	69	24,8	31,4
20 - 29	19	19	457	441	14,5	25,5
30 - 99	51	51	2 778	2 464	22,6	33,2
100 - 249	1	1	186	185	.	.
250 - 499	1	1	260	260	.	.
insgesamt	109	80	5 353	3 463	21,1	31,3
Ferienzentren unter 12	9	-	940	-	-	-
12 - 14	1	1	210	14	.	.
15 - 19	-	-	-	-	-	.
20 - 29	1	1	22	22	.	.
30 - 99	-	-	-	-	-	.
100 - 249	-	-	-	-	-	.
250 - 499	-	-	-	-	-	.
insgesamt	11	2	1 172	36	.	.
Ferienhäuser und -wohnungen unter 12	87	2	4 229	20	.	.
12 - 14	2	2	25	25	.	.
15 - 19	1	1	16	16	-	.
20 - 29	8	8	314	214	20,7	30,1
30 - 99	14	14	913	704	18,4	28,9
100 - 249	2	2	296	296	.	.
250 - 499	2	2	740	643	.	.
500 - 999	-	-	-	-	-	.
insgesamt	116	31	6 533	1 918	16,5	23,1

1) Rechnerischer Wert (Übernachtungen/angebotene Bettentage) x 100

Noch: 15. Beherbergungsarten nach Größenklassen und Kapazitätsauslastung

Beherbergungsarten mit ... bis ... angebotenen Gästebetten	Beherbergungsarten		Betten/Schlafgelegenheiten		Durchschnittliche Auslastung der angebotenen Betten ¹⁾		
	insge- samt	darunter geöffnete	insge- samt	darunter angebotene			
	Dezember 1993					Jahr 1993	
	Anzahl					%	
Hütten, Jugendherbergen u.ä. Einrichtungen unter 12	18	-	922	-	-	-	
12 - 14	-	-	-	-	-	-	
15 - 19	-	-	-	-	-	-	
20 - 29	5	5	168	132	20,3	26,8	
30 - 99	30	30	2 202	1 700	12,7	36,8	
100 - 249	5	5	875	695	17,0	42,9	
250 - 499	-	-	-	-	-	-	
500 - 999	1	1	1 343	942	.	.	
1000 und mehr	-	-	-	-	-	-	
insgesamt	59	41	5 510	3 469	15,1	39,0	
Heilstätten, Sanatorien, Kur- u. Rehabilitations- einrichtung. u.ä. unter 12	5	-	200	-	-	-	
12 - 14	-	-	-	-	-	-	
15 - 19	-	-	-	-	-	-	
20 - 29	2	2	66	48	.	.	
30 - 99	8	8	638	493	61,0	68,2	
100 - 249	3	3	551	550	100,0	95,9	
insgesamt	18	13	1 455	1 091	79,6	78,0	
Beherbergungsarten insgesamt unter 12	247	54	10 152	547	24,1	34,3	
12 - 14	55	55	967	708	23,4	29,3	
15 - 19	60	60	1 062	1 013	23,4	30,8	
20 - 29	134	134	3 510	3 200	26,3	32,7	
30 - 99	257	257	14 531	13 109	23,8	36,5	
100 - 249	48	48	7 310	6 817	30,3	42,9	
250 - 499	11	11	3 725	3 546	19,4	32,2	
500 - 999	1	1	1 343	942	.	.	
1000 und mehr	1	1	1 023	1 020	.	.	
insgesamt	814	621	43 623	30 902	24,7	36,8	

1) Rechnerischer Wert (Übernachtungen/angebotene Bettentage) x 100

**16. Ankünfte der Gäste in Beherbergungsstätten nach Reisegebieten und Verwaltungsbezirken sowie nach zusammengefaßten Gästegruppen
- im Berichtsmonat -**

Reisegebiet Verwaltungsbezirk	Dezember 1993					
	Ankünfte insgesamt		davon mit Gästen aus			
			der BRD		dem Ausland	
	Ist	Veränd. z. Vorj.	Ist	Veränd. z. Vorj.	Ist	Veränd. z. Vorj.
	Anzahl	%	Anzahl	%	Anzahl	%
Prignitz	3 657	78,1	3 496	78,5	161	71,3
Kyritz	504	6,8	500	7,3	4	- 33,3
Perleberg	1 425	79,0	1 364	84,3	61	8,9
Pritzwalk	932	**	912	**	20	0,0
Wittstock	796	63,8	720	51,9	76	**
Uckermark	6 633	25,4	6 298	32,5	335	- 37,5
Angermünde	831	**	784	**	47	**
Prenzlau	1 456	86,9	1 414	89,5	42	27,3
Schwedt/Oder, Stadt	975	- 6,5	930	- 0,3	45	- 59,1
Templin	3 371	1,7	3 170	8,4	201	- 48,7
Havelland	18 061	36,3	16 965	34,9	1 096	63,8
Brandenburg, Stadt	2 381	**	2 051	96,6	330	**
Brandenburg, Land	1 805	**	1 784	**	21	**
Nauen	994	**	961	**	33	83,3
Potsdam, Stadt	4 719	- 9,8	4 204	- 12,4	515	19,8
Potsdam, Land	6 888	22,8	6 712	23,4	176	1,7
Rathenow	1 274	**	1 253	**	21	**
Fläming	3 280	83,2	3 219	82,8	61	**
Belzig	1 631	59,0	1 593	57,6	38	**
Herzberg	775	**	766	**	9	- 18,2
Jüterbog	874	91,2	860	89,4	14	**
Ruppiner Schweiz	6 077	35,4	5 835	37,4	242	0,4
Gransee	1 026	61,1	1 018	62,1	8	- 11,1
Neuruppin	2 507	6,9	2 475	10,9	32	- 71,9
Oranienburg	2 544	68,9	2 342	68,7	202	71,2
Südliche Märkische Seenlandschaft	7 509	79,4	7 142	84,5	367	16,5
Königs Wusterhausen	3 804	**	3 663	**	141	- 32,9
Luckenwalde	1 395	**	1 357	**	38	52,0
Zossen	2 310	21,3	2 122	16,3	188	**

Noch: 16. Ankünfte der Gäste in Beherbergungsstätten nach Reisegebieten und Verwaltungsbezirken sowie nach zusammengefaßten Gästegruppen - im Berichtsmonat -

Reisegebiet Verwaltungsbezirk	Dezember 1993					
	Ankünfte insgesamt		davon mit Gästen aus			
			der BRD		dem Ausland	
	Ist	Veränd. z. Vorj.	Ist	Veränd. z. Vorj.	Ist	Veränd. z. Vorj.
	Anzahl	%	Anzahl	%	Anzahl	%
Barnim - Oderbruch - Märkische Schweiz - Schorfheide	11 074	45,8	10 625	48,0	449	6,9
Bad Freienwalde	479	11,1	459	6,7	20	**
Bernau	2 989	41,9	2 905	41,4	84	61,5
Eberswalde	4 018	22,9	3 917	29,8	101	- 59,9
Seelow	1 211	76,8	1 142	76,0	69	91,7
Strausberg	2 377	**	2 202	**	175	**
Beeskow - Storkower Land - Scharmützelsee	11 626	15,5	10 966	17,6	660	- 11,2
Beeskow	1 224	21,9	1 210	23,8	14	- 48,1
Eisenhüttenstadt, Stadt	1 165	9,9	1 058	8,7	107	23,0
Eisenhüttenstadt, Land	986	42,9	963	40,4	23	**
Frankfurt (Oder), Stadt	3 076	13,1	2 862	22,1	214	- 43,1
Fürstenwalde	4 405	7,7	4 124	6,7	281	24,9
Guben	770	53,4	749	56,7	21	- 12,5
Spreewald, Niederlausitz	14 001	50,0	13 380	52,0	621	16,1
Bad Liebenwerda	1 470	58,4	1 395	52,0	75	**
Calau	2 007	72,9	1 938	73,7	69	53,3
Cottbus, Stadt	2 573	17,6	2 381	14,3	192	82,9
Cottbus, Land	991	7,1	976	38,0	15	- 93,1
Finsterwalde	1 239	84,9	1 222	84,0	17	**
Forst	381	51,2	338	44,4	43	**
Lübben	1 980	**	1 949	**	31	**
Luckau	140	- 5,4	140	0,7	-	-
Senftenberg	2 011	22,0	1 869	20,8	142	39,2
Spremberg	1 209	78,3	1 172	75,7	37	**
Land insgesamt	81 918	41,1	77 926	43,1	3 992	11,4

17. Ankünfte der Gäste in Beherbergungsstätten nach Reisegebieten und Verwaltungsbezirken sowie nach zusammengefaßten Gästegruppen
- Jahr 1993 -

Reisegebiet Verwaltungsbezirk	01.01. - 31.12.1993					
	Ankünfte insgesamt		davon mit Gästen aus			
			der BRD		dem Ausland	
	Ist	Veränd. z. Vorj.	Ist	Veränd. z. Vorj.	Ist	Veränd. z. Vorj.
Anzahl	%	Anzahl	%	Anzahl	%	
Prignitz	50 940	35,2	48 059	35,2	2 881	34,6
Kyritz	8 308	- 1,2	8 095	0,4	213	- 39,8
Perleberg	22 010	74,0	20 529	71,2	1 481	**
Pritzwalk	9 999	60,4	9 537	59,6	462	79,8
Wittstock	10 623	2,3	9 898	4,1	725	- 17,1
Uckermark	107 523	- 6,0	103 247	3,8	4 276	- 71,4
Angermünde	5 733	53,7	5 083	39,3	650	**
Prenzlau	15 698	14,2	15 069	14,3	629	12,5
Schwedt/Oder, Stadt	14 567	- 9,1	13 547	- 6,8	1 020	- 30,9
Templin	71 525	- 11,6	69 548	2,2	1 977	- 84,6
Havelland	286 799	9,0	262 396	8,5	24 403	15,2
Brandenburg, Stadt	26 715	14,6	24 439	16,0	2 276	0,8
Brandenburg, Land	22 734	52,1	22 258	53,5	476	5,3
Nauen	13 662	25,7	13 065	28,2	597	- 11,6
Potsdam, Stadt	103 180	6,3	89 970	6,0	13 210	8,5
Potsdam, Land	105 003	3,3	98 241	1,9	6 762	29,2
Rathenow	15 505	1,8	14 423	- 2,8	1 082	**
Fläming	41 561	9,9	40 502	11,8	1 059	- 33,2
Belzig	22 026	18,9	21 442	18,0	584	63,6
Herzberg	10 587	8,4	10 389	17,8	198	- 79,0
Jüterbog	8 948	- 5,9	8 671	- 6,1	277	- 2,5
Ruppiner Schweiz	110 639	9,8	104 341	8,1	6 298	49,0
Gransee	16 173	- 6,4	15 775	- 6,6	398	2,3
Neuruppin	56 348	0,9	53 935	0,3	2 413	17,2
Oranienburg	38 118	37,8	34 631	33,8	3 487	95,9
Südliche Märkische Seenlandschaft	113 699	46,9	107 847	44,2	5 852	**
Königs Wusterhausen	66 755	55,2	63 629	50,4	3 126	**
Luckenwalde	14 650	**	14 282	**	368	76,9
Zossen	32 294	17,4	29 936	15,9	2 358	42,1

18. Übernachtungen der Gäste in Beherbergungsstätten nach Reisegebieten und Verwaltungsbezirken sowie nach zusammengefaßten Gästegruppen
- im Berichtsmonat -

Reisegebiet Verwaltungsbezirk	Dezember 1993					
	Übernachtungen insgesamt		davon mit Gästen aus			
			der BRD		dem Ausland	
	Ist	Veränd. z. Vorj.	Ist	Veränd. z. Vorj.	Ist	Veränd. z. Vorj.
	Anzahl	%	Anzahl	%	Anzahl	%
Prignitz	12 483	24,5	12 013	23,0	470	82,9
Kyritz	944	1,7	940	6,6	4	- 91,3
Perleberg	8 064	12,4	7 912	12,5	152	7,0
Pritzwalk	1 841	**	1 792	**	49	- 14,0
Wittstock	1 634	37,9	1 369	16,7	265	**
Uckermark	20 486	2,4	19 383	5,5	1 103	- 32,1
Angermünde	3 845	50,7	3 718	45,7	127	**
Prenzlau	2 879	62,8	2 832	70,6	47	- 56,5
Schwedt/Oder, Stadt	3 721	- 50,2	3 604	- 49,5	117	- 66,3
Templin	10 041	22,4	9 229	31,2	812	- 30,5
Havelland	48 226	16,7	45 025	16,2	3 201	23,8
Brandenburg, Stadt	5 266	65,7	4 559	54,4	707	**
Brandenburg, Land	3 668	**	3 632	**	36	71,4
Nauen	2 516	20,2	2 359	41,0	157	- 62,6
Potsdam, Stadt	11 841	- 3,9	10 389	- 8,9	1 452	57,5
Potsdam, Land	22 147	5,7	21 335	6,4	812	- 10,0
Rathenow	2 788	**	2 751	**	37	- 61,5
Fläming	9 458	**	9 032	**	426	**
Belzig	5 607	**	5 290	**	317	**
Herzberg	2 377	**	2 287	**	90	16,9
Jüterbog	1 474	58,7	1 455	57,5	19	**
Ruppiner Schweiz	14 954	15,4	14 104	17,0	850	- 5,2
Gransee	2 221	50,1	2 202	50,2	19	35,7
Neuruppin	7 402	24,9	7 358	27,8	44	- 74,1
Oranienburg	5 331	- 3,9	4 544	- 6,0	787	10,4
Südliche Märkische Seenlandschaft	22 162	55,1	20 982	54,1	1 180	74,8
Königs Wusterhausen	10 071	83,2	9 689	88,4	382	7,3
Luckenwalde	4 387	**	4 269	**	118	- 11,9
Zossen	7 704	3,8	7 024	- 3,0	680	**

**Noch: 17. Ankünfte der Gäste in Beherbergungsstätten nach Reisegebieten und Verwaltungsbezirken sowie nach zusammengefaßten Gästegruppen
- Jahr 1993 -**

Reisegebiet Verwaltungsbezirk	01.01. - 31.12.1993					
	Ankünfte insgesamt		davon mit Gästen aus			
			der BRD		dem Ausland	
	Ist	Veränd. z. Vorj.	Ist	Veränd. z. Vorj.	Ist	Veränd. z. Vorj.
Anzahl	%	Anzahl	%	Anzahl	%	
Barnim - Oderbruch - Märkische Schweiz - Schorfheide	188 419	15,3	182 371	16,0	6 048	- 1,0
Bad Freienwalde	8 898	22,5	8 675	22,7	223	15,5
Bernau	49 723	0,0	48 156	0,2	1 567	- 8,2
Eberswalde	75 339	22,3	74 273	25,9	1 066	- 58,6
Seelow	15 028	29,6	13 761	24,7	1 267	**
Strausberg	39 431	18,8	37 506	16,8	1 925	79,4
Beeskow - Storkower Land, Scharmützelsee	195 267	12,2	180 237	11,7	15 030	19,3
Beeskow	22 690	8,4	22 149	8,5	541	2,1
Eisenhüttenstadt, Stadt	15 584	23,8	13 975	22,5	1 609	36,4
Eisenhüttenstadt, Land	15 817	38,8	15 435	37,9	382	84,5
Frankfurt (Oder), Stadt	47 102	- 1,6	41 642	0,0	5 460	- 12,2
Fürstenwalde	79 183	11,8	72 663	8,7	6 520	64,5
Guben	14 891	43,0	14 373	44,9	518	4,9
Spreewald, Niederlausitz	245 515	16,3	235 818	21,2	9 697	- 41,4
Bad Liebenwerda	15 078	36,8	14 696	36,6	382	45,2
Calau	31 239	17,9	30 314	17,2	925	49,7
Cottbus, Stadt	49 900	- 19,8	46 629	- 8,8	3 271	- 70,5
Cottbus, Land	23 305	- 4,0	22 635	- 3,8	670	- 11,1
Finsterwalde	14 529	**	14 289	**	240	27,7
Forst	5 703	15,4	5 367	15,1	336	19,1
Lübben	59 190	90,1	58 395	89,3	795	**
Luckau	2 246	- 25,7	2 230	- 22,7	16	- 88,3
Senftenberg	30 972	3,8	28 705	5,0	2 267	- 9,1
Spremberg	13 353	17,0	12 558	14,1	795	93,9
Land insgesamt	1 340 362	13,6	1 264 818	15,2	75 544	- 7,8

Noch: 18. Übernachtungen der Gäste in Beherbergungsstätten nach Reisegebieten und Verwaltungsbezirken sowie nach zusammengefaßten Gästegruppen - im Berichtsmonat -

Reisegebiet Verwaltungsbezirk	Dezember 1993					
	Übernachtungen insgesamt		davon mit Gästen aus			
			der BRD		dem Ausland	
	Ist	Veränd. z. Vorj.	Ist	Veränd. z. Vorj.	Ist	Veränd. z. Vorj.
	Anzahl	%	Anzahl	%	Anzahl	%
Barnim - Oderbruch - Märkische Schweiz - Schorrfelde	33 658	26,4	31 317	38,5	2 341	- 41,6
Bad Freienwalde	1 300	- 45,7	1 197	- 50,0	103	**
Bernau	9 138	86,3	8 429	80,6	709	**
Eberswalde	10 578	- 17,1	10 351	9,6	227	- 93,2
Seelow	4 142	**	3 927	**	215	55,8
Strausberg	8 500	86,3	7 413	74,3	1 087	**
Beeskow - Storkower Land - Scharmützelsee	31 062	18,2	28 557	20,1	2 505	0,4
Beeskow	3 168	26,6	3 072	30,6	96	- 35,6
Eisenhüttenstadt, Stadt	5 041	71,6	4 079	50,1	962	**
Eisenhüttenstadt, Land	1 981	68,7	1 938	65,6	43	**
Frankfurt (Oder), Stadt	6 312	12,9	5 679	12,4	633	17,2
Fürstenwalde	12 890	0,4	12 158	7,5	732	- 52,2
Guben	1 670	34,9	1 631	37,6	39	- 26,4
Spreewald, Niederlausitz	36 860	63,5	35 240	63,6	1 620	63,3
Bad Liebenwerda	10 242	**	10 068	**	174	**
Calau	3 103	64,7	2 999	64,4	104	73,3
Cottbus, Stadt	4 652	20,5	4 250	14,8	402	**
Cottbus, Land	2 614	48,6	2 558	69,4	56	- 77,5
Finsterwalde	2 576	**	2 555	**	21	0,0
Forst	1 122	- 22,7	1 000	- 21,6	122	- 31,1
Lübben	3 939	**	3 843	**	96	**
Luckau	238	- 24,7	236	- 15,7	2	- 94,4
Senftenberg	4 506	- 9,0	4 126	- 13,0	380	83,6
Spremberg	3 868	69,5	3 605	60,9	263	**
Land insgesamt	229 349	28,7	215 653	31,0	13 696	0,3

19. Übernachtungen der Gäste in Beherbergungsstätten nach Reisegebieten und Verwaltungsbezirken sowie nach zusammengefaßten Gästegruppen
- Jahr 1993 -

Reisegebiet Verwaltungsbezirk	01.01. - 31.12.1993					
	Übernachtungen insgesamt		davon mit Gästen aus			
			der BRD		dem Ausland	
	Ist	Veränd. z. Vorj.	Ist	Veränd. z. Vorj.	Ist	Veränd. z. Vorj.
Anzahl	%	Anzahl	%	Anzahl	%	
Prignitz	178 552	12,4	170 047	10,5	8 505	10,9
Kyritz	16 861	- 10,1	16 203	- 9,4	658	- 24,5
Perleberg	103 209	14,5	99 099	11,4	4 110	**
Pritzwalk	20 352	32,0	19 227	31,2	1 125	46,5
Wittstock	38 130	10,4	35 518	9,9	2 612	17,7
Uckermark	423 974	17,7	406 171	31,6	17 803	- 65,4
Angermünde	37 840	9,0	36 375	6,9	1 465	**
Prenzlau	32 350	17,4	30 832	15,8	1 518	63,2
Schwedt/Oder, Stadt	75 361	37,2	67 922	33,0	7 439	92,3
Templin	278 423	14,6	271 042	37,6	7 381	- 83,9
Havelland	798 492	4,7	736 984	3,9	61 508	15,0
Brandenburg, Stadt	66 185	17,4	60 934	16,3	5 251	31,0
Brandenburg, Land	64 875	51,2	63 527	51,8	1 348	28,1
Nauen	41 531	9,1	38 476	5,7	3 055	82,7
Potsdam, Stadt	233 896	4,0	204 070	2,1	29 826	18,6
Potsdam, Land	352 717	- 2,3	333 455	- 2,1	19 262	- 5,5
Rathenow	39 288	- 1,2	36 522	- 5,2	2 766	**
Fläming	114 975	27,2	110 850	29,4	4 125	- 12,7
Belzig	62 144	33,0	59 754	34,2	2 390	9,6
Herzberg	33 158	48,8	31 931	57,7	1 227	- 39,6
Jüterbog	19 673	- 8,1	19 165	- 8,3	508	- 1,0
Ruppiner Schweiz	316 218	5,0	295 561	3,0	20 657	45,1
Gransee	45 787	1,2	44 819	0,9	968	17,5
Neuruppin	172 719	1,7	165 235	- 0,5	7 484	**
Oranienburg	97 712	13,2	85 507	11,8	12 205	24,7
Südliche Märkische Seenlandschaft	346 311	7,6	327 319	5,3	18 992	73,1
Königs Wusterhausen	183 601	9,7	177 488	7,1	6 113	**
Luckenwalde	47 173	93,1	45 163	98,5	2 010	19,7
Zossen	115 537	- 11,1	104 668	- 14,3	10 869	40,7

**Noch: 19. Übernachtungen der Gäste in Beherbergungsstätten nach Reisegebieten und Verwaltungsbezirken sowie nach zusammengefaßten Gästegruppen
- Jahr 1993 -**

Reisegebiet Verwaltungsbezirk	01.01. - 31.12.1993					
	Übernachtungen insgesamt		davon mit Gästen aus			
			der BRD		dem Ausland	
	Ist	Veränd. z. Vorj.	Ist	Veränd. z. Vorj.	Ist	Veränd. z. Vorj.
Anzahl	%	Anzahl	%	Anzahl	%	
Barnim - Oderbruch - Märkische Schweiz - Schorfheide	631 510	3,5	607 951	5,4	23 559	- 29,1
Bad Freienwalde	40 240	21,4	39 374	25,0	866	- 47,5
Bernau	156 932	3,2	151 568	3,2	5 364	3,8
Eberswalde	252 266	- 7,5	247 297	- 2,7	4 969	- 73,3
Seelow	50 610	52,5	47 753	51,2	2 857	76,8
Strausberg	131 462	10,7	121 959	8,4	9 503	53,5
Beeskow - Storkower Land, Scharmützelsee	584 005	9,9	540 075	11,0	43 930	- 1,5
Beeskow	83 284	1,0	81 232	0,6	2 052	17,7
Eisenhüttenstadt, Stadt	57 365	31,2	48 832	29,5	8 533	42,0
Eisenhüttenstadt, Land	52 176	39,4	50 853	37,7	1 323	**
Frankfurt (Oder), Stadt	95 347	- 11,1	86 822	- 11,3	8 525	- 9,0
Fürstenwalde	253 471	12,3	231 371	15,1	22 100	- 10,3
Guben	42 362	22,5	40 965	27,0	1 397	- 39,6
Spreewald, Niederlausitz	612 922	16,4	587 406	20,4	25 516	- 33,6
Bad Liebenwerda	78 018	74,1	76 386	74,6	1 632	53,7
Calau	63 142	52,6	61 440	57,8	1 702	- 30,8
Cottbus, Stadt	93 862	- 31,2	87 359	- 24,5	6 503	- 68,6
Cottbus, Land	62 184	1,5	60 557	2,3	1 627	- 22,0
Finsterwalde	29 278	92,2	28 568	92,6	710	78,8
Forst	18 750	- 10,4	17 980	- 2,0	770	- 70,1
Lübben	141 259	66,3	139 792	65,7	1 467	**
Luckau	5 834	- 1,1	5 776	2,8	58	- 79,2
Senftenberg	78 618	- 3,6	73 108	- 4,4	5 510	8,6
Spremberg	41 977	23,6	36 440	18,9	5 537	68,0
Land insgesamt	4 006 959	9,4	3 782 364	11,0	224 595	- 12,3

**20. Aufenthaltsdauer der Gäste in Beherbergungsstätten nach Reisegebieten und Verwaltungsbezirken
- Dezember und Jahr 1993 -**

Reisegebiet Verwaltungs- bezirk	Durchschnittliche Aufenthaltsdauer der Gäste insgesamt ¹⁾		davon der Gäste aus			
			der BRD		dem Ausland	
	Dezember	Jahr 1993	Dezember	Jahr 1993	Dezember	Jahr 1993
Tage						
Prignitz	3,4	3,5	3,4	3,5	2,9	3,0
Kyritz	1,9	2,0	1,9	2,0	1,0	3,1
Perleberg	5,7	4,7	5,8	4,8	2,5	2,8
Pritzwalk	2,0	2,0	2,0	2,0	2,5	2,4
Wittstock	2,1	3,6	1,9	3,6	3,5	3,6
Uckermark	3,1	3,9	3,1	3,9	3,3	4,2
Angermünde	4,6	6,6	4,7	7,2	2,7	2,3
Prenzlau	2,0	2,1	2,0	2,0	1,1	2,4
Schwedt/Oder, Stadt	3,8	5,2	3,9	5,0	2,6	7,3
Templin	3,0	3,9	2,9	3,9	4,0	3,7
Havelland	2,7	2,8	2,7	2,8	2,9	2,5
Brandenburg, Stadt	2,2	2,5	2,2	2,5	2,1	2,3
Brandenburg, Land	2,0	2,9	2,0	2,9	1,7	2,8
Nauen	2,5	3,0	2,5	2,9	4,8	5,1
Potsdam, Stadt	2,5	2,3	2,5	2,3	2,8	2,3
Potsdam, Land	3,2	3,4	3,2	3,4	4,6	2,8
Rathenow	2,2	2,5	2,2	2,5	1,8	2,6
Fläming	2,9	2,8	2,8	2,7	7,0	3,9
Beizig	3,4	2,8	3,3	2,8	8,3	4,1
Herzberg	3,1	3,1	3,0	3,1	10,0	6,2
Jüterbog	1,7	2,2	1,7	2,2	1,4	1,8
Barnim - Oderbruch- Märkische Schweiz- Schorfheide	3,0	3,4	2,9	3,3	5,2	3,9
Bad Freienwalde	2,7	4,5	2,6	4,5	5,2	3,9
Bernau	3,1	3,2	2,9	3,1	8,4	3,4
Eberswalde	2,6	3,3	2,6	3,3	2,2	4,7
Seelow	3,4	3,4	3,4	3,5	3,1	2,3
Strausberg	3,6	3,3	3,4	3,3	6,2	4,9

1) Rechnerischer Wert (Übernachtungen/Ankünfte)

**Noch: 20. Aufenthaltsdauer der Gäste in Beherbergungsstätten nach Reisegebieten und Verwaltungsbezirken
- Dezember und Jahr 1993 -**

Reisegebiet Verwaltungs- bezirk	Durchschnittliche Aufenthaltsdauer der Gäste insgesamt ¹⁾		davon der Gäste aus			
			der BRD		dem Ausland	
	Dezember	Jahr 1993	Dezember	Jahr 1993	Dezember	Jahr 1993
	Tage					
Ruppiner Schweiz	2,5	2,9	2,4	2,8	3,5	3,3
Gransee	2,2	2,8	2,2	2,8	2,4	2,4
Neuruppin	3,0	3,1	3,0	3,1	1,4	3,1
Oranienburg	2,1	2,6	1,9	2,5	3,9	3,5
Südliche Märkische Seenlandschaft	3,0	3,0	2,9	3,0	3,2	3,2
Königs Wusterhausen	2,6	2,8	2,6	2,8	2,7	2,0
Luckenwalde	3,1	3,2	3,1	3,2	3,1	5,5
Zossen	3,3	3,6	3,3	3,5	3,6	4,6
Beeskow - Storkower Land - Scharmützelsee	2,7	3,0	2,6	3,0	3,8	2,9
Beeskow	2,6	3,7	2,5	3,7	6,9	3,8
Eisenhüttenstadt, Stadt	4,3	3,7	3,9	3,5	9,0	5,3
Eisenhüttenstadt, Land	2,0	3,3	2,0	3,3	1,9	3,5
Frankfurt (Oder), Stadt	2,1	2,0	2,0	2,1	3,0	1,6
Fürstenwalde	2,9	3,2	2,9	3,2	2,6	3,4
Guben	2,2	2,8	2,2	2,9	1,9	2,7
Spreewald, Niederlausitz	2,6	2,5	2,6	2,5	2,6	2,6
Bad Liebenwerda	7,0	5,2	7,2	5,2	2,3	4,3
Calau	1,5	2,0	1,5	2,0	1,5	1,8
Cottbus, Stadt	1,8	1,9	1,8	1,9	2,1	2,0
Cottbus, Land	2,6	2,7	2,6	2,7	3,7	2,4
Finsterwalde	2,1	2,0	2,1	2,0	1,2	3,0
Forst	2,9	3,3	3,0	3,4	2,8	2,3
Lübben	2,0	2,4	2,0	2,4	3,1	1,8
Luckau	1,7	2,6	1,7	2,6	x	3,6
Senftenberg	2,2	2,5	2,2	2,5	2,7	2,4
Spremberg	3,2	3,1	3,1	2,9	7,1	7,0
Land insgesamt	2,8	3,0	2,8	3,0	3,4	3,0

1) Rechnerischer Wert (Übernachtungen/Ankünfte)

21. Ankünfte, Übernachtungen und Aufenthaltsdauer der Gäste in Beherbergungsstätten nach Betriebsarten
- im Berichtsmonat -

Betriebsart	Dezember 1993				
	Gäste-				Durchschnittliche Aufenthaltsdauer ¹⁾
	ankünfte		übernachtungen		
	Ist	Veränd. z. Vorj.	Ist	Veränd. z. Vorj.	Ist
	Anzahl	%	Anzahl	%	Tage
Hotels	49 830	33,9	103 668	23,4	2,1
Gasthöfe	3 869	**	8 468	**	2,2
Pensionen	8 403	**	24 939	68,9	3,0
Hotels garnis	5 636	**	18 276	91,8	3,2
Erholungs-, Ferien- und Schulungsheime	6 638	12,8	21 552	3,6	3,2
Ferienzentren
Ferienhäuser und -wohnungen	1 651	9,0	9 634	33,7	5,8
Hütten, Jugendherbergen u.ä.	4 988	- 0,9	15 383	- 14,2	3,1
Heilstätten, Sanatorien u.ä.	846	5,1	26 901	31,2	31,8
Insgesamt	81 918	41,1	229 349	28,7	2,8

22. Ankünfte, Übernachtungen und Aufenthaltsdauer der Gäste in Beherbergungsstätten nach Betriebsarten
- Jahr 1993 -

Betriebsart	01.01. - 31.12.1993				
	Gäste-				Durchschnittliche Aufenthaltsdauer ¹⁾
	ankünfte		übernachtungen		
	Ist	Veränd. z. Vorj.	Ist	Veränd. z. Vorj.	Ist
	Anzahl	%	Anzahl	%	Tage
Hotels	763 915	9,9	1 717 912	6,6	2,2
Gasthöfe	48 466	86,0	106 468	88,0	2,2
Pensionen	100 276	41,6	315 091	24,7	3,1
Hotels garnis	61 406	90,5	193 257	82,9	3,1
Erholungs-, Ferien- und Schulungsheime	115 771	0,5	417 723	2,2	3,6
Ferienzentren
Ferienhäuser und -wohnungen	47 987	- 1,4	259 858	- 5,2	5,4
Hütten, Jugendherbergen u.ä.	177 386	6,7	587 916	- 1,5	3,3
Heilstätten, Sanatorien u.ä.	12 775	8,5	328 979	21,2	25,8
Insgesamt	1 340 362	13,6	4 006 959	9,4	3,0

1) Rechnerischer Wert (Übernachtungen/Ankünfte)

23. Ankünfte, Übernachtungen und Aufenthaltsdauer der Gäste in Beherbergungsstätten nach Herkunftsländern
- im Berichtsmonat -

Herkunftsland (ständiger Wohnsitz)	Dezember 1993				
	Ankünfte		Übernachtungen		Durchschnittliche Aufenthalts- dauer ¹⁾
	Ist	Veränd. z. Vorj.	Ist	Veränd. z. Vorj.	
	Anzahl	%	Anzahl	%	Tage
Insgesamt	81 918	41,1	229 349	28,7	2,8
BRD	77 926	43,1	215 653	31,0	2,8
Ausland	3 992	11,4	13 696	0,3	3,4
Europa	3 570	13,0	12 343	- 3,6	3,5
EG Mitgliedsländer	1 788	34,1	6 539	69,9	3,7
Belgien	100	31,6	217	64,4	2,2
Dänemark	372	- 7,5	796	- 31,0	2,1
Frankreich	153	82,1	650	**	4,2
Griechenland	11	- 35,3	27	- 3,6	2,5
Großbritannien und Nordirland	312	**	1 181	**	3,8
Republik Irland	25	**	390	**	15,6
Italien	166	**	1 552	**	9,3
Luxemburg	2	- 50,0	10	**	5,0
Niederlande	598	7,6	1 578	3,5	2,6
Portugal	17	30,8	97	- 35,3	5,7
Spanien	32	**	41	**	1,3
EFTA Mitgliedsländer	415	- 7,2	1 155	25,1	2,8
Finnland	22	46,7	131	**	6,0
Island	-	-	-	-	-
Norwegen	45	9,8	115	47,4	2,6
Österreich	163	- 23,1	515	- 0,4	3,2
Schweden	108	- 12,2	230	7,0	2,1
Schweiz	77	37,5	164	84,3	2,1
Übriges Europa	1 367	- 0,9	4 649	- 42,1	3,4
Bulgarien	13	44,4	26	- 80,6	2,0
Jugoslawien ²⁾	133	**	957	**	7,2
Polen	321	27,4	1 338	- 34,4	4,2
Rumänien	25	**	43	48,3	1,7
Sowjetunion ³⁾	495	- 41,7	1 016	- 78,0	2,1
Tschechoslowakei ⁴⁾	89	- 8,2	338	- 21,8	3,8
Türkei	44	33,3	153	**	3,5
Ungarn	169	**	672	**	4,0
sonstige europäische Länder	78	**	106	- 42,7	1,4

1) Rechnerischer Wert (Übernachtungen/Ankünfte)

2) Ehemaliges Gebiet Jugoslawiens

3) Ehemaliges Gebiet der Sowjetunion

4) Ehemaliges Gebiet der Tschechoslowakei

**Noch: 23. Ankünfte, Übernachtungen und Aufenthaltsdauer der Gäste in Beherbergungsstätten nach Herkunftsländern
- im Berichtsmonat -**

Herkunftsland (ständiger Wohnsitz)	Dezember 1993				
	Ankünfte		Übernachtungen		Durchschnittliche Aufenthalts- dauer ¹⁾
	Ist	Veränd. z. Vorj.	Ist	Veränd. z. Vorj.	
	Anzahl	%	Anzahl	%	Tage
Afrika	33	**	85	**	2,6
Republik Südafrika	2	- 33,3	7	**	3,5
sonstige afrikanische Länder	31	**	78	**	2,5
Asien	47	27,0	142	- 17,0	3,0
Israel	8	100,0	24	**	3,0
Japan	9	80,0	31	**	3,4
sonstige asiatische Länder	30	7,1	87	- 44,6	2,9
Amerika gesamt	87	- 17,9	230	9,5	2,6
Argentinien	1	- 50,0	1	- 80,0	1,0
Brasilien	5	**	9	**	1,8
Chile	-	-	-	-	-
Kanada	5	0,0	26	**	5,2
Mexiko	-	-	-	-	-
USA	75	- 14,8	178	3,5	2,4
sonstige amerikanische Länder	1	- 88,9	16	- 38,5	16,0
Australien - Neu- seeland - Ozeanien	10	- 9,1	27	- 43,7	2,7
Australien	9	- 18,2	11	- 77,1	1,2
Neuseeland	1	x	16	x	16,0
Ozeanien	-	-	-	-	-
Ohne Angaben	245	- 6,1	869	**	3,5

1) Rechnerischer Wert (Übernachtungen/Ankünfte)

24. Ankünfte, Übernachtungen und Aufenthaltsdauer der Gäste in Beherbergungsstätten nach Herkunftsländern
- Jahr 1993 -

Herkunftsland (ständiger Wohnsitz)	01.01. - 31.12.1993				
	Ankünfte		Übernachtungen		Durchschnittliche Aufenthalts- dauer ¹⁾
	Ist	Veränd. z. Vorj.	Ist	Veränd. z. Vorj.	
	Anzahl	%	Anzahl	%	Tage
Insgesamt	1 340 362	13,6	4 006 959	9,4	3,0
BRD	1 264 818	15,2	3 782 364	11,0	3,0
Ausland	75 544	- 7,8	224 595	- 12,3	3,0
Europa	65 439	1,1	195 978	- 11,1	3,0
EG Mitgliedsländer	34 349	8,2	93 196	24,6	2,7
Belgien	2 254	27,2	4 449	22,7	2,0
Dänemark	7 159	- 15,2	14 271	- 3,5	2,0
Frankreich	3 522	10,5	8 817	32,2	2,5
Griechenland	398	98,0	1 012	27,1	2,5
Großbritannien und Nordirland	5 972	84,7	20 989	**	3,5
Republik Irland	225	**	1 419	**	6,3
Italien	2 358	8,1	9 880	79,5	4,2
Luxemburg	233	71,3	1 323	**	5,7
Niederlande	11 344	- 4,9	27 913	- 15,2	2,5
Portugal	243	62,0	1 682	39,8	6,9
Spanien	641	56,3	1 441	52,2	2,2
EFTA Mitgliedsländer	12 379	- 31,8	28 631	- 43,3	2,3
Finnland	1 086	41,6	2 532	99,5	2,3
Island	35	59,1	116	**	3,3
Norwegen	1 379	33,6	2 777	71,6	2,0
Österreich	3 929	7,8	11 009	14,0	2,8
Schweden	3 316	- 18,6	5 849	- 17,2	1,8
Schweiz	2 634	- 69,4	6 348	- 79,4	2,4
Übriges Europa	18 711	26,3	74 151	- 22,0	4,0
Bulgarien	225	- 43,9	2 711	- 42,9	12,0
Jugoslawien ²⁾	1 051	36,1	7 904	71,8	7,5
Polen	4 600	- 8,4	21 815	- 44,2	4,7
Rumänien	307	32,9	973	3,0	3,2
Sowjetunion ³⁾	7 618	52,9	22 430	- 26,2	2,9
Tschechoslowakei ⁴⁾	1 919	16,0	8 514	17,5	4,4
Türkei	747	29,2	3 324	**	4,4
Ungarn	1 497	89,0	4 659	- 10,7	3,1
sonstige europäische Länder	747	95,5	1 821	44,1	2,4

- 1) Rechnerischer Wert (Übernachtungen/Ankünfte)
2) Ehemaliges Gebiet Jugoslawiens
3) Ehemaliges Gebiet der Sowjetunion
4) Ehemaliges Gebiet der Tschechoslowakei

Noch: 24. Ankünfte, Übernachtungen und Aufenthaltsdauer der Gäste in Beherbergungsstätten nach Herkunftsländern - Jahr 1993 -

Herkunftsland (ständiger Wohnsitz)	01.01. - 31.12.1993				
	Ankünfte		Übernachtungen		Durchschnittliche Aufenthalts- dauer ¹⁾
	Ist	Veränd. z. Vorj.	Ist	Veränd. z. Vorj.	
	Anzahl	%	Anzahl	%	Tage
Afrika	245	- 13,7	579	- 56,0	2,4
Republik Südafrika	78	69,6	134	20,7	1,7
sonstige afrikanische Länder	167	- 29,8	445	- 63,1	2,7
Asien	1 699	6,5	7 808	59,1	4,6
Israel	167	- 22,0	373	- 50,0	2,2
Japan	623	- 3,7	1 425	- 7,8	2,3
sonstige asiatische Länder	909	23,8	6 010	**	6,6
Amerika gesamt	3 774	- 5,2	10 049	31,5	2,7
Argentinien	43	- 10,4	115	30,7	2,7
Brasilien	89	1,1	161	18,4	1,8
Chile	33	0,0	63	- 3,1	1,9
Kanada	482	- 0,4	1 707	84,9	3,5
Mexiko	36	- 2,7	83	- 18,6	2,3
USA	2 960	- 7,1	7 185	19,3	2,4
sonstige amerikanische Länder	131	28,4	735	**	5,6
Australien - Neuseeland - Ozeanien	306	- 12,1	630	- 12,5	2,1
Australien	266	- 9,8	506	- 14,1	1,9
Neuseeland	39	- 11,4	123	43,0	3,2
Ozeanien	1	- 88,9	1	- 97,8	1,0
Ohne Angaben	4 081	- 62,9	9 551	- 54,9	2,3

1) Rechnerischer Wert (Übernachtungen/Ankünfte)

25. Campingplätze mit Urlaubscamping ^{*)} und Stellplatzkapazität nach Reisegebieten und Verwaltungsbezirken

Reisegebiet Verwaltungsbezirk	Dezember 1993			
	Campingplätze		Stellplätze	
	insgesamt	darunter geöffnete	insgesamt	darunter angebotene
	Anzahl			
Prignitz	4	1	740	50
Kyritz	2	1	570	50
Perleberg	1	-	70	-
Pritzwalk	-	-	-	-
Wittstock	1	-	100	-
Uckermark	10	-	1 473	-
Angermünde	2	-	143	-
Prenzlau	2	-	380	-
Schwedt /Oder, Stadt	-	-	-	-
Templin	6	-	950	-
Havelland	24	2	2 089	178
Brandenburg, Stadt	3	-	330	-
Brandenburg, Land	7	-	278	-
Nauen	1	1	80	80
Potsdam, Stadt	-	-	-	-
Potsdam, Land	10	1	1 041	98
Rathenow	3	-	360	-
Fläming	3	-	167	-
Belzig	1	-	67	-
Herzberg	2	-	100	-
Jüterbog	-	-	-	-
Ruppiner Schweiz	25	3	1 136	185
Gransee	7	2	400	105
Neuruppin	17	1	693	80
Oranienburg	1	-	43	-
Barnim - Oderbruch - Märkische Schweiz - Schorfheide	15	1	1 080	30
Bad Freienwalde	1	1	60	30
Bernau	6	-	425	-
Eberswalde	6	-	345	-
Seelow	1	-	150	-
Strausberg	1	-	100	-

*) Campingplatzbenutzung für höchstens zwei Monate vereinbart

Noch: 25. Campingplätze mit Urlaubscamping *) und Stellplatzkapazität nach Reisegebieten und Verwaltungsbezirken

Reisegebiet Verwaltungsbezirk	Dezember 1993			
	Campingplätze		Stellplätze	
	insgesamt	darunter geöffnete	insgesamt	darunter angebotene
	Anzahl			
Südliche Märkische Seenlandschaft	17	1	1 245	100
Königs Wusterhausen	13	1	1 065	100
Luckenwalde	1	-	70	-
Zossen	3	-	110	-
Beeskow - Storkower Land - Scharmützelsee	26	3	2 628	350
Beeskow	11	2	950	320
Eisenhüttenstadt, Stadt	-	-	-	-
Eisenhüttenstadt, Land	2	-	275	-
Frankfurt (Oder), Stadt	1	-	706	-
Fürstenwalde	9	1	503	30
Guben	3	-	194	-
Spreewald, Niederlausitz	28	4	3 573	406
Bad Liebenwerda	2	-	76	-
Calau	3	-	161	-
Cottbus, Stadt	-	-	-	-
Cottbus, Land	-	-	-	-
Finsterwalde	2	-	60	-
Forst	2	-	125	-
Lübben	11	1	2 083	250
Luckau	2	1	124	50
Senftenberg	4	2	630	106
Spremberg	2	-	314	-
Land insgesamt	152	15	14 131	1 299

*) Campingplatzbenutzung für höchstens zwei Monate vereinbart

26. Campingplätze mit Urlaubscamping *) und Stellplatzkapazität nach Reisegebieten und Größenklassen der Campingplätze

Reisegebiete Campingplätze mit ... bis unter ... Stellplätzen für Urlaubscamping	Dezember 1993			
	Campingplätze		Stellplätze	
	insgesamt	darunter geöffnete	insgesamt	darunter angebotene
	Anzahl			
Prignitz				
50 - 100	1	-	70	-
100 - 150	2	-	220	-
150 und mehr	1	1	450	50
insgesamt	4	1	740	50
Uckermark				
25 - 50	1	-	43	-
50 - 100	1	-	70	-
100 - 150	3	-	300	-
150 und mehr	5	-	1 060	-
insgesamt	10	-	1 473	-
Havelland				
10 - 25	3	-	48	-
25 - 50	3	-	95	-
50 - 100	8	1	476	80
100 - 150	7	1	790	98
150 und mehr	3	-	680	-
insgesamt	24	2	2 089	178
Ruppiner Schweiz				
unter 10	-	-	-	-
10 - 25	8	-	141	-
25 - 50	7	1	253	25
50 - 100	9	2	642	160
100 - 150	1	-	100	-
150 und mehr	-	-	-	-
insgesamt	25	3	1 136	185
Barnim - Oderbruch - Märki- sche Schweiz - Schorfheide				
10 - 25	3	-	43	-
25 - 50	2	-	70	-
50 - 100	5	1	310	30
100 - 150	2	-	200	-
150 und mehr	3	-	457	-
insgesamt	15	1	1 080	30

*) Campingplatzbenutzung für höchstens zwei Monate vereinbart

Noch: 26. Campingplätze mit Urlaubscamping *) und Stellplatzkapazität nach Reisegebieten und Größenklassen der Campingplätze

Reisegebiete Campingplätze mit ... bis unter ... Stellplätzen für Urlaubscamping	Dezember 1993			
	Campingplätze		Stellplätze	
	insgesamt	darunter geöffnete	insgesamt	darunter angebotene
	Anzahl			
Fläming				
25 - 50	1	-	40	-
50 - 100	2	-	127	-
insgesamt	3	-	167	-
Südliche Märkische Seenlandschaft				
25 - 50	5	-	175	-
50 - 100	6	-	400	-
100 - 150	5	1	520	100
150 und mehr	1	-	150	-
insgesamt	17	1	1 245	100
Beeskow - Storkower Land - Scharmützelsee				
unter 10	1	-	8	-
10 - 25	1	-	15	-
25 - 50	7	1	250	30
50 - 100	10	1	685	70
100 - 150	2	-	214	-
150 und mehr	5	1	1 456	250
insgesamt	26	3	2 628	350
Spreewald, Niederlausitz				
unter 10	1	-	6	-
10 - 25	2	1	40	20
25 - 50	6	-	215	-
50 - 100	6	1	409	50
100 - 150	5	-	566	-
150 und mehr	8	2	2 337	336
insgesamt	28	4	3 573	406
Land insgesamt				
unter 10	2	-	14	-
10 - 25	17	1	287	20
25 - 50	32	2	1 141	55
50 - 100	48	6	3 189	390
100 - 150	27	2	2 910	198
150 und mehr	26	4	6 590	636
insgesamt	152	15	14 131	1 299

*) Campingplatzbenutzung für höchstens zwei Monate vereinbart

**27. Ankünfte, Übernachtungen und durchschnittliche Aufenthaltsdauer der Gäste auf Campingplätzen mit Urlaubscamping ^{*)} nach Reisegebieten und Verwaltungsbezirken
- im Berichtsmonat -**

Reisegebiet Verwaltungsbezirk	Dezember 1993				
	Ankünfte		Übernachtungen		Durchschnittliche Aufenthaltsdauer ¹⁾
	Ist	Veränd. z. Vorj.	Ist	Veränd. z. Vorj.	Ist
	Anzahl	%	Anzahl	%	Tage
Prignitz
Kyritz
Perleberg	-	-	-	-	-
Pritzwalk	-	-	-	-	-
Wittstock	-	-	-	-	-
Uckermark	-	-	-	-	-
Angermünde	-	-	-	-	-
Prenzlau	-	-	-	-	-
Schwedt/Oder, Stadt	-	-	-	-	-
Templin	-	-	-	-	-
Havelland
Brandenburg, Stadt	-	-	-	-	-
Brandenburg, Land	-	-	-	-	-
Nauen
Potsdam, Stadt	-	-	-	-	-
Potsdam, Land
Rathenow	-	-	-	-	-
Fläming	-	-	-	-	-
Belzig	-	-	-	-	-
Herzberg	-	-	-	-	-
Jüterbog	-	-	-	-	-
Barnim - Oderbruch - Märkische Schweiz - Schorfheide
Bad Freienwalde
Bernau	-	-	-	-	-
Eberswalde	-	-	-	-	-
Seelow	-	-	-	-	-
Strausberg	-	-	-	-	-

*) Campingplatzbenutzung für höchstens zwei Monate vereinbart
1) Rechnerischer Wert (Übernachtungen/Ankünfte)

Noch: 27. Ankünfte, Übernachtungen und durchschnittliche Aufenthaltsdauer der Gäste auf Campingplätzen mit Urlaubscamping ¹⁾ nach Reisegebieten und Verwaltungsbezirken - im Berichtsmonat -

Reisegebiet Verwaltungsbezirk	Dezember 1993				
	Ankünfte		Übernachtungen		Durchschnittliche Aufenthaltsdauer ¹⁾
	Ist	Veränd. z. Vorj.	Ist	Veränd. z. Vorj.	Ist
	Anzahl	%	Anzahl	%	Tage
Ruppiner Schweiz	28	**	49	**	1,8
Gransee
Neuruppin
Oranienburg	-	-	-	-	-
Südliche Märkische Seenlandschaft
Königs Wusterhausen
Luckenwalde	-	-	-	-	-
Zossen	-	-	-	-	-
Beeskow - Storkower Land - Scharmützelsee	7	**	42	**	6,0
Beeskow
Eisenhüttenstadt, Stadt	-	-	-	-	-
Eisenhüttenstadt, Land	-	-	-	-	-
Frankfurt (Oder), Stadt	-	-	-	-	-
Fürstenwalde
Guben	-	-	-	-	-
Spreewald, Niederlausitz	200	7,5	755	- 37,6	3,8
Bad Liebenwerda	-	-	-	-	-
Calau	-	-	-	-	-
Cottbus, Stadt	-	-	-	-	-
Cottbus, Land	-	-	-	-	-
Finsterwalde	-	-	-	-	-
Forst	-	-	-	-	-
Lübben
Luckau
Senftenberg
Spremberg	-	-	-	-	-
Land insgesamt	275	- 46,2	1 004	- 39,1	3,7

*) Campingplatzbenutzung für höchstens zwei Monate vereinbart
1) Rechnerischer Wert (Übernachtungen/Ankünfte)

28. Ankünfte, Übernachtungen und durchschnittliche Aufenthaltsdauer der Gäste auf Campingplätzen mit Urlaubscamping ¹⁾ nach Reisegebieten und Verwaltungsbezirken
- Jahr 1993 -

Reisegebiet Verwaltungsbezirk	01.01. - 31.12.1993				
	Ankünfte		Übernachtungen		Durchschnittliche Aufenthaltsdauer ¹⁾
	Ist	Veränd. z. Vorj.	Ist	Veränd. z. Vorj.	Ist
	Anzahl	%	Anzahl	%	Tage
Prignitz	5 946	**	14 373	**	2,4
Kyritz
Perleberg
Pritzwalk	-	-	-	-	-
Wittstock
Uckermark	16 954	15,5	72 293	51,3	4,3
Angermünde
Prenzlau
Schwedt/Oder, Stadt	-	-	-	-	-
Templin	11 237	- 12,0	51 127	25,1	4,5
Havelland	39 985	- 22,7	129 380	- 18,0	3,2
Brandenburg, Stadt	6 366	- 34,3	24 721	- 31,7	3,9
Brandenburg, Land	5 296	- 16,1	15 288	- 31,0	2,9
Nauen	5,8
Potsdam, Stadt	-	-	-	-	.
Potsdam, Land	24 283	- 22,9	71 830	- 13,9	3,0
Rathenow	2 419	- 16,1	8 138	- 12,7	3,4
Fläming	5 191	9,1	17 868	6,7	3,4
Belzig
Herzberg
Jüterbog	-	-	-	-	-
Barnim - Oderbruch - Märkische Schweiz - Schorfheide	19 490	- 21,8	55 184	- 34,5	2,8
Bad Freienwalde
Bernau	5 199	0,1	15 826	8,1	3,0
Eberswalde	11 253	- 24,5	30 907	- 45,1	2,7
Seelow
Strausberg

*) Campingplatzbenutzung für höchstens zwei Monate vereinbart
1) Rechnerischer Wert (Übernachtungen/Ankünfte)

Noch: 28. Ankünfte, Übernachtungen und durchschnittliche Aufenthaltsdauer der Gäste auf Campingplätzen mit Urlaubscamping ¹⁾ nach Reisegebieten und Verwaltungsbezirken - Jahr 1993 -

Reisegebiet Verwaltungsbezirk	01.01. - 31.12.1993				
	Ankünfte		Übernachtungen		Durchschnittliche Aufenthaltsdauer ¹⁾
	Ist	Veränd. z. Vorj.	Ist	Veränd. z. Vorj.	Ist
	Anzahl	%	Anzahl	%	Tage
Ruppiner Schweiz	26 182	- 30,0	76 543	- 29,4	2,9
Gransee	9 065	- 42,9	22 139	- 24,9	2,4
Neuruppin	15 486	- 16,7	50 716	- 26,8	3,3
Oranienburg
Südliche Märkische Seenlandschaft	13 113	- 7,2	44 839	- 0,9	3,4
Königs Wusterhausen	7 972	20,0	28 780	48,7	3,6
Luckenwalde
Zossen	4 953	- 21,9	15 689	- 22,1	3,2
Beeskow - Storkower Land - Scharmützelsee	45 604	- 13,5	195 304	- 9,0	4,3
Beeskow	10 873	- 20,6	43 221	- 20,8	4,0
Eisenhüttenstadt, Stadt
Eisenhüttenstadt, Land
Frankfurt (Oder), Stadt
Fürstenwalde	6 825	- 18,6	25 207	27,9	3,7
Guben	2 287	- 28,0	8 716	- 31,3	3,8
Spreewald, Niederlausitz	67 775	- 7,5	242 580	- 17,2	3,6
Bad Liebenwerda	4,0
Calau	12 555	- 19,8	16 021	- 69,0	1,3
Cottbus, Stadt
Cottbus, Land
Finsterwalde
Forst
Lübben	29 884	- 4,4	106 770	- 11,3	3,6
Luckau
Senftenberg	19 971	6,8	92 085	- 1,6	4,6
Spremberg
Land insgesamt	240 240	- 12,9	848 364	- 12,7	3,5

*) Campingplatzbenutzung für höchstens zwei Monate vereinbart
1) Rechnerischer Wert (Übernachtungen/Ankünfte)

