

**Landesamt für
Datenverarbeitung und Statistik**



**LAND
BRANDENBURG**



Statistische Berichte

G IV 1 - m 10 / 93

**Gäste und Übernachtungen
im Fremdenverkehr
im Land Brandenburg**

Oktober und Sommerhalbjahr 1993

Erarbeitet:

Landesamt für Datenverarbeitung und Statistik Brandenburg
Dezernat Handel, Verkehr, Fremdenverkehr

Herausgeber:

Landesamt für Datenverarbeitung und Statistik Brandenburg
Dezernat Öffentlichkeitsarbeit
Postfach 60 10 52
14410 Potsdam

Telefon: (0331) 39 403 - 405
Fax: (0331) 39 418
BTX: *47474#

Erschienen im Januar 1994
Preis: 6,00 DM

Nachdruck, auch im Auszug, nur mit Quellenangabe gestattet !

Inhalt

	Seite
Vorbemerkungen/Erläuterungen.....	5
Tabellenteil	
I. Zusammenfassende Übersichten nach Zeitvergleichen	
1. Ankünfte von Gästen in Beherbergungsstätten nach Monaten	8
2. Ankünfte von Gästen in Beherbergungsstätten nach zusammengefaßten Zeiträumen	8
3. Übernachtungen von Gästen in Beherbergungsstätten nach Monaten	9
4. Übernachtungen von Gästen in Beherbergungsstätten nach zusammengefaßten Zeiträumen	9
5. Auslastung der angebotenen Bettenkapazität in Beherbergungsstätten nach Monaten	10
6. Auslastung der angebotenen Bettenkapazität in Beherbergungsstätten nach zusammengefaßten Zeiträumen	10
7. Ankünfte von Gästen auf Campingplätzen mit Urlaubscamping nach Monaten	11
8. Ankünfte von Gästen auf Campingplätzen mit Urlaubscamping nach zusammengefaßten Zeiträumen	11
9. Übernachtungen von Gästen auf Campingplätzen mit Urlaubscamping nach Monaten	12
10. Übernachtungen von Gästen auf Campingplätzen mit Urlaubscamping nach zusammengefaßten Zeiträumen	12
II. Weitere Ergebnistabellen	
11. Ausgewählte Beherbergungsarten nach Reisegebieten und Verwaltungsbezirken	13
12. Anteil der in den einzelnen Beherbergungsarten angebotenen Bettenkapazität an den angebotenen Betten/Schlafgelegenheiten aller Beherbergungsstätten im Land Brandenburg	15
13. Anteil der in den einzelnen Reisegebieten des Landes Brandenburg angebotenen Bettenkapazität in den Beherbergungsstätten an der Bettenkapazität in den Beherbergungsstätten des Landes insgesamt	15
14. Beherbergungsstätten, Gästebetten und Kapazitätsauslastung nach Verwaltungsbezirken	16
15. Beherbergungsarten nach Größenklassen und Kapazitätsauslastung	17
16. Ankünfte der Gäste in Beherbergungsstätten nach Reisegebieten und Verwaltungs- bezirken sowie nach zusammengefaßten Gästegruppen im Berichtsmonat	20

17. Ankünfte der Gäste in Beherbergungsstätten nach Reisegebieten und Verwaltungsbezirken sowie nach zusammengefaßten Gästegruppen seit Jahresbeginn	22
18. Ankünfte der Gäste in Beherbergungsstätten nach Reisegebieten und Verwaltungsbezirken sowie nach zusammengefaßten Gästegruppen im Sommerhalbjahr	24
19. Übernachtungen der Gäste in Beherbergungsstätten nach Reisegebieten und Verwaltungsbezirken sowie nach zusammengefaßten Gästegruppen im Berichtsmonat	26
20. Übernachtungen der Gäste in Beherbergungsstätten nach Reisegebieten und Verwaltungsbezirken sowie nach zusammengefaßten Gästegruppen seit Jahresbeginn	28
21. Übernachtungen der Gäste in Beherbergungsstätten nach Reisegebieten und Verwaltungsbezirken sowie nach zusammengefaßten Gästegruppen im Sommerhalbjahr	30
22. Aufenthaltsdauer der Gäste in Beherbergungsstätten nach Reisegebieten und Verwaltungsbezirken im Berichtsmonat, im Sommerhalbjahr und seit Jahresbeginn	32
23. Ankünfte, Übernachtungen und Aufenthaltsdauer der Gäste in Beherbergungsstätten nach Betriebsarten im Berichtsmonat	34
24. Ankünfte, Übernachtungen und Aufenthaltsdauer der Gäste in Beherbergungsstätten nach Betriebsarten seit Jahresbeginn	34
25. Ankünfte, Übernachtungen und Aufenthaltsdauer der Gäste in Beherbergungsstätten nach Betriebsarten im Sommerhalbjahr	35
26. Ankünfte, Übernachtungen und Aufenthaltsdauer der Gäste in Beherbergungsstätten nach Herkunftsländern im Berichtsmonat	36
27. Ankünfte, Übernachtungen und Aufenthaltsdauer der Gäste in Beherbergungsstätten nach Herkunftsländern seit Jahresbeginn	38
28. Ankünfte, Übernachtungen und Aufenthaltsdauer der Gäste in Beherbergungsstätten nach Herkunftsländern im Sommerhalbjahr	40
29. Campingplätze mit Urlaubscamping und Stellplatzkapazität nach Reisegebieten und Verwaltungsbezirken	42
30. Campingplätze mit Urlaubscamping und Stellplatzkapazität nach Reisegebieten und Größenklassen der Campingplätze	44
31. Ankünfte, Übernachtungen und durchschnittliche Aufenthaltsdauer der Gäste auf Campingplätzen mit Urlaubscamping nach Reisegebieten und Verwaltungsbezirken im Berichtsmonat	46
32. Ankünfte, Übernachtungen und durchschnittliche Aufenthaltsdauer der Gäste auf Campingplätzen mit Urlaubscamping nach Reisegebieten und Verwaltungsbezirken seit Jahresbeginn	48
33. Ankünfte, Übernachtungen und durchschnittliche Aufenthaltsdauer der Gäste auf Campingplätzen mit Urlaubscamping nach Reisegebieten und Verwaltungsbezirken im Sommerhalbjahr	50

Vorbemerkungen

Rechtsgrundlage und Erhebungsumfang

Rechtsgrundlage der Fremdenverkehrsstatistik ist das Gesetz über die Statistik der Beherbergung im Reiseverkehr (Beherbergungsstatistikgesetz - BeherbStatG) vom 14.07.1980 (BGBl. I S. 953).

Danach sind in allen Gemeinden des Landes Beherbergungsstätten mit mehr als acht Gästebetten in die Erhebung einzubeziehen.

In 385 Gemeinden des Landes waren Beherbergungsstätten mit dieser Bettenanzahl vorhanden. Geöffnete und damit für den Fremdenverkehr wirksame Einrichtungen befanden sich in 364 Gemeinden.

Abgrenzung des Erhebungsumfangs

Nach Wortlaut und Zielsetzung des Beherbergungsstatistikgesetzes kommt es für die Berichtskreis-zugehörigkeit der Beherbergungsstätten weder auf die Gewinnerzielungsabsicht des Betriebes noch auf den Aufenthaltszweck der Gäste an. Ebensovienig ist maßgebend, ob die Gästebeherbergung betrieblicher Haupt- oder nur Nebenzweck ist.

Entscheidend ist lediglich, daß auf Dauer mindestens neun Unterbringungsmöglichkeiten angeboten werden, die für die Beherbergung von Reisenden, d.h. Personen bestimmt sind, die sich vorübergehend an einem anderen Ort als ihrem gewöhnlichen Wohnsitz aufhalten.

Die Abgrenzung der statistischen Einheiten richtet sich im wesentlichen nach der Systematik der Wirtschaftszweige (Ausgabe 1979).

Danach werden, unabhängig vom wirtschaftlichen Schwerpunkt des Unternehmens oder des Betriebes, alle fachlichen Betriebsteile erfaßt, die - für sich genommen - einer der Klassen der Wirtschaftsgruppe 711 "Beherbergungsgewerbe" zuzuordnen wären.

Der gesetzlich vorgeschriebene Erfassungsbereich der Beherbergungsstatistik ist aber mit dem gewerblichen Sektor nicht deckungsgleich.

Er unterschreitet ihn durch Ausklammerung der ebenfalls dem Beherbergungsgewerbe zuzurechnenden "Privatquartiere"; er geht über ihn hinaus durch die Einbeziehung von Unterkunftsstätten, die wirtschaftssystematisch und funktionell anderen Dienstleistungsbereichen (z.B. Heilstätten und Sanatorien; Schulungsheime) oder institutionell anderen als dem Unternehmenssektor zugerechnet werden (z.B. Erholungs- und Ferienheime gemeinnütziger Träger; Jugendherbergen).

Bezüglich der **Campingplätze** legt die Zielsetzung der Beherbergungsstatistik - trotz des Fehlens einer inhaltlichen Begrenzung des Begriffs "Reiseverkehr" in der Rechtsgrundlage - eine Einengung auf den Bereich des Urlaubscampings nahe.

Der hiergegen abzugrenzende Dauercampingbereich ist grundsätzlich dem Naherholungsverkehr und nicht dem Reiseverkehr zuzurechnen. Campingplätze mit (in der Regel) bis zu drei Stellplätzen werden nicht erfaßt, da sie nach den Campingplatzverordnungen der Bundesländer keiner Genehmigungspflicht unterliegen.

Erläuterung wichtiger Begriffe

Ankünfte

Anzahl der Gästemeldungen in einer Beherbergungsstätte innerhalb des Berichtsmonats.

Beherbergung

Unterbringung von Personen, die sich vorübergehend an einem anderen Ort als ihrem gewöhnlichen Wohnsitz aufhalten.

Ein Aufenthalt gilt - in Anlehnung an die melderechtlichen Vorschriften - dann als "vorübergehend", wenn er die Dauer von zwei Monaten im allgemeinen nicht überschreitet.

Beherbergungsstätten

Betriebe, die nach Einrichtung und Zweckbestimmung dazu dienen, Gäste zu beherbergen. Hierzu zählen auch Unterkunftsstätten, die die Gästebeherbergung nicht gewerblich und/oder nur als Nebenzweck betreiben.

Campingplatz

Abgegrenztes Gelände, das jedermann zum vorübergehenden Aufstellen von mitgebrachten Wohnwagen oder Zelten zugänglich ist.

Erholungsheim

Beherbergungsstätte für Angehörige bestimmter Personengruppen, in der Speisen und Getränke nur an Hausgäste abgegeben werden.

Ferienhaus

Jedermann zugängliche, in Wohneinheiten gegliederte Beherbergungsstätte ohne Abgabe von Speisen und Getränken, aber mit Kochgelegenheit in den Wohneinheiten.

Ferienzentrum

Beherbergungsstätte, die jedermann zugänglich ist und nach Einrichtung und Zweckbestimmung dazu dient, wahlweise unterschiedliche Wohn- und Aufenthaltsmöglichkeiten zum vorübergehenden Aufenthalt sowie gleichzeitig Freizeiteinrichtungen in Verbindung mit Einkaufsquellen und persönlichen Dienstleistungen anzubieten.

Herkunftsland

Für die Erfassung ist grundsätzlich der ständige Wohnsitz oder gewöhnliche Aufenthalt der Gäste maßgebend, nicht dagegen deren Staatsangehörigkeit (Nationalität).

Hotel

Jedermann zugängliche Beherbergungs- und Bewirtschaftungsstätte mit herkömmlichem Dienstleistungsangebot in der Mehrzahl ihrer Beherbergungseinheiten und mit wenigstens einem Vollrestaurant, auch für Passanten, mit besonderen Aufenthaltsräumen für Hausgäste.

Hotel garni

Jedermann zugängliche Beherbergungsstätte, in der an Hausgäste nur Frühstück abgegeben wird.

Jugendherberge

Beherbergungsstätte vorzugsweise für Jugendliche sowie für Angehörige der sie tragenden Organisation, in der Speisen und Getränke nur an Hausgäste abgegeben werden.

Pension

Jedermann zugängliche Beherbergungsstätte, in der Speisen und Getränke nur an Hausgäste abgegeben werden.

Übernachtungen

Zahl der Übernachtungen von Gästen, die im Berichtszeitraum ankamen oder aus dem vorherigen Berichtszeitraum noch anwesend waren.

Zeichenerklärung

/ = keine Angaben, da Zahlenwert nicht sicher genug

- = nichts vorhanden (genau null)

. = Zahlenwert unbekannt oder geheimzuhalten

x = Tabellenfach gesperrt, weil Aussage nicht sinnvoll

** = Veränderungsrate ist größer 100 %

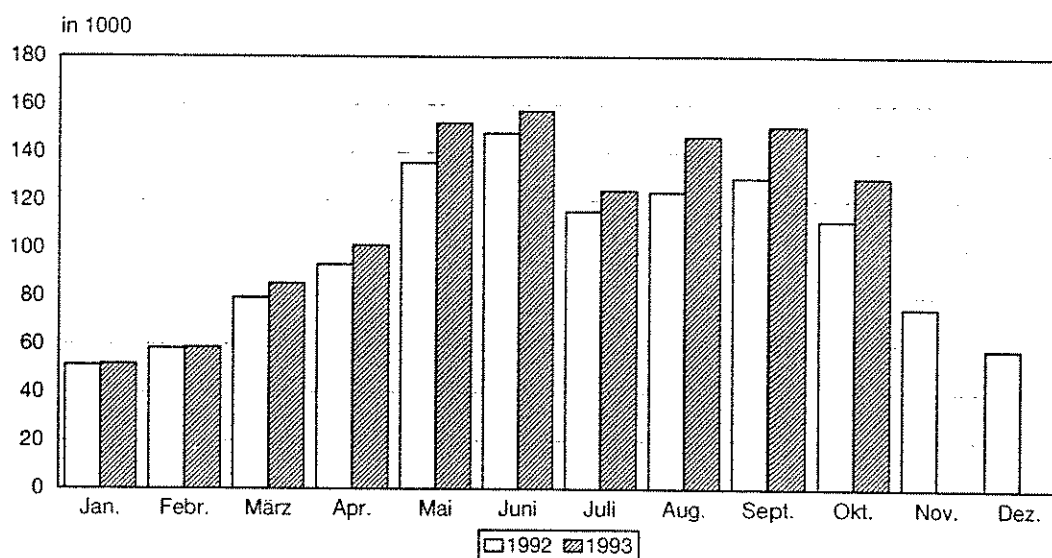
+ oder - = aus technischen Gründen sind nur die Minusveränderungen (-) jeweils vor der Zahl gekennzeichnet; anderenfalls liegt eine Zunahme vor

I. Zusammenfassende Übersichten nach Zeitvergleichen

1. Ankünfte von Gästen in Beherbergungsstätten
- nach Monaten *) -

Jahr	Januar	Februar	März	April	Mai	Juni
	Anzahl					
1991					86 141	117 573
1992	51 344	58 431	79 414	93 282	135 676	148 181
1993	51 893	58 833	85 380	101 602	152 225	157 290

Jahr	Juli	August	September	Oktober	November	Dezember
	Anzahl					
1991	110 852	116 424	110 066	109 858	74 384	55 410
1992	115 632	123 559	129 367	111 485	75 181	58 054
1993	124 122	146 601	150 755	129 488		



2. Ankünfte von Gästen in Beherbergungsstätten
- nach zusammengefaßten Zeiträumen -

Jahr	Winterhalbjahr ¹⁾	Sommerhalbjahr ²⁾	Jahr
	Anzahl		
1991		650 914	
1992	412 265	763 900	1 179 606
1993	430 943	860 481	

*) in den neuen Bundesländern seit Mai 1991 durch die amtliche Statistik erfaßt

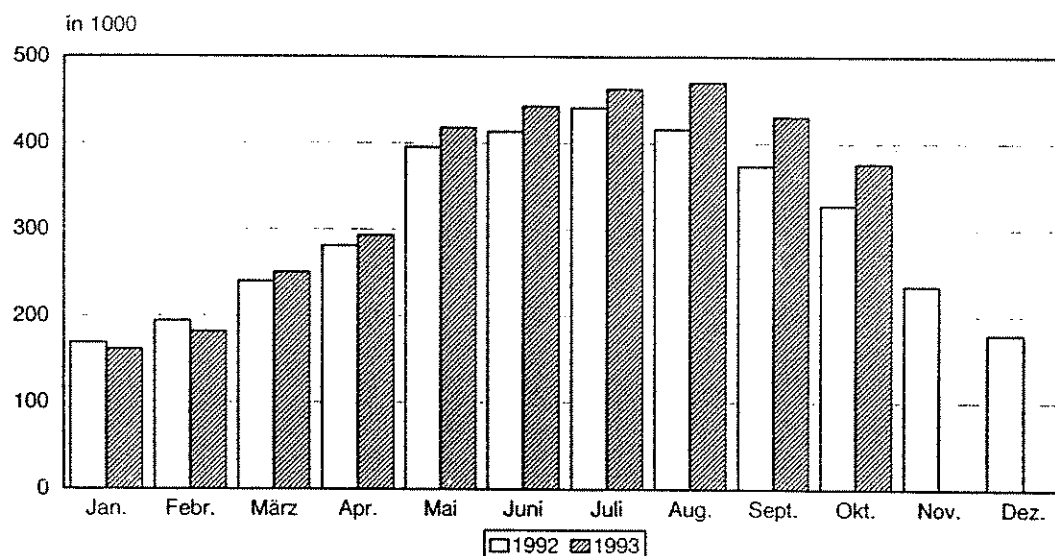
1) November des vorhergehenden Jahres bis einschließlich April des jeweiligen Jahres

2) Mai bis einschließlich Oktober

**3. Übernachtungen von Gästen in Beherbergungsstätten
- nach Monaten ¹⁾ -**

Jahr	Januar	Februar	März	April	Mai	Juni
	Anzahl					
1991					234 306	358 980
1992	168 881	194 078	239 737	280 870	395 271	413 141
1993	161 344	181 712	250 527	293 089	417 873	442 560

Jahr	Juli	August	September	Oktober	November	Dezember
	Anzahl					
1991	437 139	437 408	329 830	312 105	223 835	167 606
1992	440 906	415 843	373 439	327 701	234 635	178 229
1993	462 622	469 850	430 351	376 277		



**4. Übernachtungen von Gästen in Beherbergungsstätten
- nach zusammengefaßten Zeiträumen -**

Jahr	Winterhalbjahr ¹⁾	Sommerhalbjahr ²⁾	Jahr
	Anzahl		
1991		2 109 768	
1992	1 275 007	2 366 304	3 662 734
1993	1 299 536	2 599 533	

^{*)} in den neuen Bundesländern seit Mai 1991 durch die amtliche Statistik erfaßt

¹⁾ November des vorhergehenden Jahres bis einschließlich April des jeweiligen Jahres

²⁾ Mai bis einschließlich Oktober

**5. Auslastung der angebotenen Bettenkapazität in Beherbergungsstätten
- nach Monaten ^{*)} -**

Jahr	Januar	Februar	März	April	Mai	Juni
	%					
1991	27,9	33,2
1992	23,8	28,1	30,4	35,9	40,4	40,8
1993	21,9	26,7	31,9	35,8	44,4	46,6

Jahr	Juli	August	September	Oktober	November	Dezember
	%					
1991	36,2	37,6	31,9	33,2	29,8	23,5
1992	42,8	41,2	39,2	35,7	30,0	24,5
1993	46,3	44,2	40,8	36,6		

**6. Auslastung der angebotenen Bettenkapazität in Beherbergungsstätten
- nach zusammengefaßten Zeiträumen -**

Jahr	Winterhalbjahr ¹⁾	Sommerhalbjahr ²⁾	Jahr
	%		
1991	.		33,7
1992	28,7		40,1
1993	28,7		43,1

^{*)} in den neuen Bundesländern seit Mai 1991 durch die amtliche Statistik erfaßt
rechnerischer Wert (Übernachtungen/angebotene Bettentage) x 100

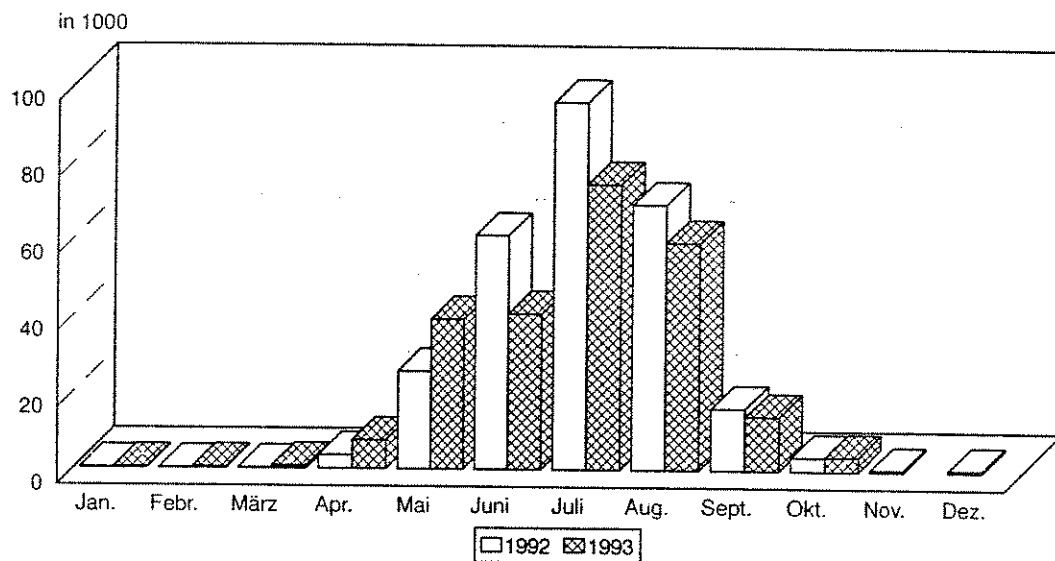
1) November des vorhergehenden Jahres bis einschließlich April des jeweiligen Jahres

2) Mai bis einschließlich Oktober

**7. Ankünfte von Gästen auf Campingplätzen mit Urlaubscamping
- nach Monaten ¹⁾ -**

Jahr	Januar	Februar	März	April	Mai	Juni
	Anzahl					
1991	14 975	33 930
1992	71	115	177	3 519	25 397	60 918
1993	267	316	700	7 381	38 998	40 498

Jahr	Juli	August	September	Oktober	November	Dezember
	Anzahl					
1991	85 942	67 058	14 764	2 827	140	102
1992	95 787	69 153	16 123	3 626	456	511
1993	74 401	59 252	14 052	3 732		



**8. Ankünfte von Gästen auf Campingplätzen mit Urlaubscamping
- nach zusammengefaßten Zeiträumen -**

Jahr	Winterhalbjahr ¹⁾	Sommerhalbjahr ²⁾	Jahr
	Anzahl		
1991	.	219 496	.
1992	4 124	271 004	275 853
1993	9 631	230 933	

^{*)} in den neuen Bundesländern seit Mai 1991 durch die amtliche Statistik erfaßt

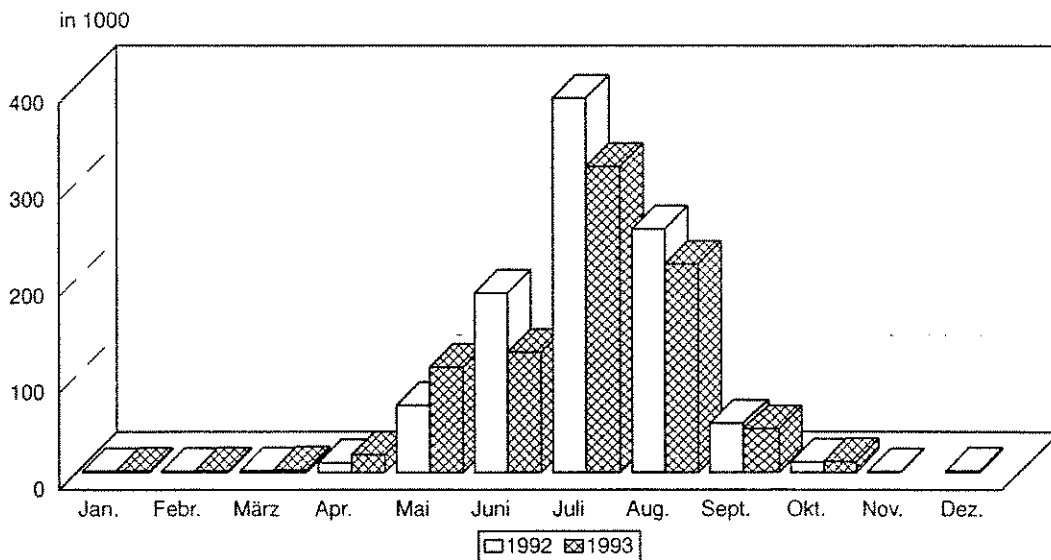
¹⁾ November des vorhergehenden Jahres bis einschließlich April des jeweiligen Jahres

²⁾ Mai bis einschließlich Oktober

**9. Übernachtungen von Gästen auf Campingplätzen mit Urlaubscamping
- nach Monaten ^{*)} -**

Jahr	Januar	Februar	März	April	Mai	Juni
	Anzahl					
1991	45 077	128 113
1992	1 119	1 213	1 753	9 929	69 241	185 547
1993	1 516	1 727	2 650	18 018	108 713	124 136

Jahr	Juli	August	September	Oktober	November	Dezember
	Anzahl					
1991	374 672	257 447	48 624	9 292	1 926	1 257
1992	387 526	251 792	50 751	10 613	918	1 649
1993	316 770	215 612	44 906	11 339		



**10. Übernachtungen von Gästen auf Campingplätzen mit Urlaubscamping
- nach zusammengefaßten Zeiträumen -**

Jahr	Winterhalbjahr ¹⁾	Sommerhalbjahr ²⁾	Jahr
	Anzahl		
1991	.	863 225	.
1992	17 197	955 470	972 051
1993	26 478	821 476	

*) in den neuen Bundesländern seit Mai 1991 durch die amtliche Statistik erfaßt

1) November des vorhergehenden Jahres bis einschließlich April des jeweiligen Jahres

2) Mai bis einschließlich Oktober

II. Weitere Ergebnistabellen

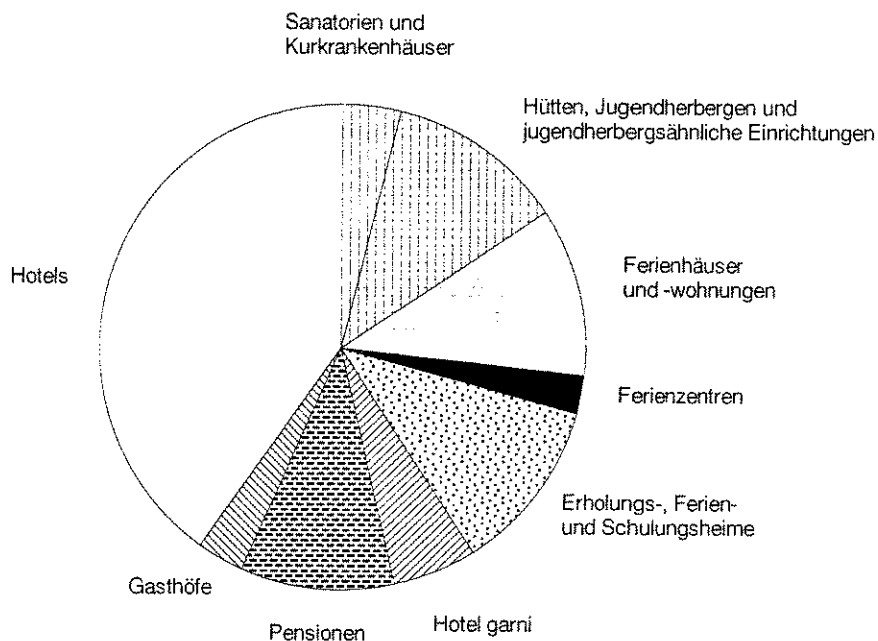
11. Ausgewählte Beherbergungsarten nach Reisegebieten und Verwaltungsbezirken

Reisegebiet Verwaltungsbezirk	Oktober 1993					
	Beherbergungsstätten gesamt	Ausgewählte Beherbergungsarten				
		Hotels	Pensionen	Erholungs-, Ferien- und Schulungs- heime	Ferien- häuser und -woh- nungen	Hütten, Jugend- herber- gen u.ä.
Prignitz	38	19	8	3	2	1
Kyritz	7	2	3	1	-	1
Perleberg	15	7	1	2	1	-
Pritzwalk	8	5	3	-	-	-
Wittstock	8	5	1	-	1	-
Uckermark	54	14	14	9	8	1
Angermünde	4	3	-	-	-	-
Prenzlau	12	3	5	1	1	-
Schwedt (Oder)	3	1	-	-	-	-
Templin	35	7	9	8	7	1
Havelland	120	40	13	14	25	8
Brandenburg, Stadt	13	5	3	1	1	1
Brandenburg, Land	15	4	-	3	4	3
Nauen	11	5	1	2	-	1
Potsdam, Stadt	13	7	1	-	2	-
Potsdam, Land	55	15	5	8	15	2
Rathenow	13	4	3	3	-	1
Fläming	35	16	7	2	2	5
Belzig	15	7	5	-	1	2
Herzberg	11	3	1	2	-	3
Jüterbog	9	6	1	-	1	-
Barnim - Oderbruch - Märkische Schweiz - Schorfheide	115	26	22	24	16	10
Bad Freienwalde	11	2	4	1	1	1
Bernau	24	6	1	5	4	4
Eberswalde	27	9	6	4	4	1
Seelow	15	3	2	5	2	1
Strausberg	38	6	9	9	5	3

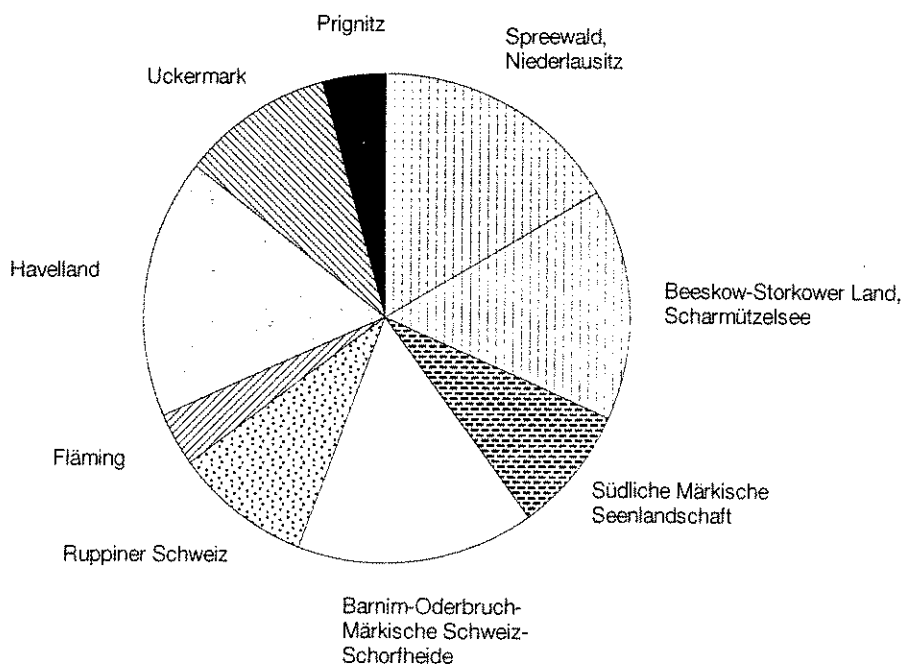
Noch: 11. Ausgewählte Beherbergungsarten nach Reisegebieten und Verwaltungsbezirken

Reisegebiet Verwaltungsbezirk	Oktober 1993					
	Beherbergungsstätten gesamt	Ausgewählte Beherbergungsarten				
		Hotels	Pensionen	Erholungs-, Ferien- und Schulungs- heime	Ferien- häuser und -woh- nungen	Hütten, Jugend- herber- gen u.ä.
Anzahl						
Ruppiner Schweiz	83	21	15	8	20	3
Gransee	34	6	7	4	11	1
Neuruppin	30	7	4	2	9	1
Oranienburg	19	8	4	2	-	1
Südliche Märkische Seenlandschaft	70	21	8	10	14	7
Königs Wusterhausen	33	8	2	8	7	4
Luckenwalde	10	5	3	1	-	-
Zossen	27	8	3	1	7	3
Beeskow - Storkower Land -Scharmützelsee	106	27	10	25	16	12
Beeskow	28	7	2	7	5	2
Eisenhüttenstadt, Stadt	5	2	-	1	2	-
Eisenhüttenstadt, Land	11	1	1	-	1	3
Frankfurt (Oder)	12	4	3	3	-	1
Fürstenwalde	41	10	3	13	5	6
Guben	9	3	1	1	3	-
Spreewald, Niederlausitz	119	40	25	10	12	11
Bad Liebenwerda	14	4	4	1	-	1
Calau	11	6	2	2	-	-
Cottbus, Stadt	6	5	-	-	-	1
Cottbus, Land	14	5	4	1	2	1
Finsterwalde	9	5	1	1	-	-
Forst	7	2	1	2	-	-
Lübben	29	4	6	2	6	4
Luckau	4	1	2	-	-	1
Senftenberg	17	6	2	-	4	2
Spremberg	8	2	3	1	-	1
Land insgesamt	740	224	122	105	115	58

12. Anteil der in den einzelnen Beherbergungsarten angebotenen Bettenkapazität an den angebotenen Betten/Schlafgelegenheiten aller Beherbergungsstätten im Land Brandenburg



13. Anteil der in den einzelnen Reisegebieten des Landes Brandenburg angebotenen Bettenkapazität in den Beherbergungsstätten an der Bettenkapazität in den Beherbergungsstätten des Landes insgesamt



14. Beherbergungsstätten, Gästebetten und Kapazitätsauslastung nach Verwaltungsbezirken

Verwaltungsbezirk	Beherbergungsstätten		Betten/Schlafgelegenheiten		Durchschnittliche Auslastung der angebotenen Betten ¹⁾		
	insgesamt	dar. geöffnete	insgesamt	dar. angebotene	Oktober 1993		seit Jahresbeginn
					Sommerhalbjahr		
	Anzahl				%		
Brandenburg, krfr. Stadt	13	12	803	752	35,5	37,8	36,5
Cottbus, krfr. Stadt	6	5	809	762	44,2	51,0	45,5
Eisenhüttenstadt, krfr. Stadt	5	4	1 886	461	37,6	26,9	19,4
Frankfurt (Oder), krfr. Stadt	12	10	762	599	48,8	51,6	49,9
Potsdam, krfr. Stadt	13	11	1 346	1 131	64,4	67,2	56,4
Schwedt (Oder), krfr. Stadt	3	3	741	741	19,7	36,5	46,3
Landkreise							
Angermünde	4	4	197	196	63,1	75,3	78,4
Bad Freienwalde	11	10	362	321	39,8	45,8	40,7
Bad Liebenwerda	14	13	568	552	56,1	53,2	49,5
Beeskow	28	24	1 250	893	29,3	34,9	31,4
Belzig	15	13	807	675	47,5	30,4	26,2
Bernau	24	20	1 622	1 163	36,0	44,3	38,9
Brandenburg	15	13	827	699	34,2	31,9	31,4
Calau	11	11	486	462	38,5	57,3	46,3
Cottbus	14	13	623	515	31,1	48,3	38,0
Eberswalde	27	22	2 416	1 824	36,6	46,2	39,3
Eisenhüttenstadt	11	11	582	505	27,0	42,6	36,9
Finsterwalde	9	9	276	269	32,1	39,6	36,5
Forst	7	5	205	134	47,3	41,9	35,8
Fürstenwalde	41	37	2 532	2 158	35,7	42,3	36,7
Gransee	34	24	980	614	20,0	26,9	24,8
Guben	9	9	537	446	26,2	34,9	31,9
Herzberg	11	10	358	322	36,0	38,7	31,7
Jüterbog	9	8	250	220	31,9	38,1	36,0
Königs Wusterhausen	33	27	1 903	1 516	34,6	40,7	36,8
Kyritz	7	7	208	189	25,1	30,6	27,5
Lübben	29	23	1 482	1 259	33,1	47,9	42,6
Luckau	4	4	83	78	15,0	26,0	22,9
Luckenwalde	10	10	545	467	37,2	36,7	33,3
Nauen	11	10	458	338	36,3	48,0	43,4
Neuruppin	30	25	2 301	1 577	27,0	37,3	33,3
Oranienburg	19	16	985	922	36,1	38,9	39,0
Perleberg	15	13	581	538	53,4	57,0	57,5
Potsdam	55	45	2 933	2 387	45,8	48,7	46,3
Prenzlau	12	11	400	321	35,3	37,9	33,5
Pritzwalk	8	8	253	252	29,1	28,6	26,5
Rathenow	13	11	446	364	39,4	42,6	38,7
Seelow	15	13	600	538	33,1	32,3	28,2
Senftenberg	17	17	1 214	1 120	18,2	21,7	20,5
Spremberg	8	8	377	355	41,7	42,6	40,6
Strausberg	38	32	1 724	1 318	36,4	41,7	38,8
Templin	35	30	2 610	2 166	35,3	55,1	43,3
Wittstock	8	7	492	414	30,9	49,2	43,2
Zossen	27	22	1 315	853	37,2	39,9	39,0
Land insgesamt	740	640	42 135	33 386	36,6	43,1	38,5

1) Rechnerischer Wert (Übernachtungen/angebotene Bettentage) x 100

15. Beherbergungsarten nach Größenklassen und Kapazitätsauslastung

Beherbergungsarten mit ... bis ...	Beherbergungsarten		Betten/Schlafgelegenheiten		Durchschnittliche Auslastung der angebotenen Betten ¹⁾		
	insgesamt	darunter geöffnete	insgesamt	darunter angebotene			
angebotenen Gästebetten	Oktober 1993				Sommer- halbjahr	seit Jah- resbeginn	
	Anzahl						
Hotels							
unter 12	23	6	618	65	30,8	33,4	34,0
12 - 14	8	8	109	102	36,6	34,4	31,4
15 - 19	15	15	254	251	35,3	40,9	37,9
20 - 29	45	45	1 181	1 073	38,3	40,5	38,4
30 - 99	100	100	5 419	5 044	36,9	44,1	39,0
100 - 249	24	24	3 521	3 267	40,1	46,8	41,5
250 - 499	8	8	3 046	2 629	48,4	51,2	43,1
500 - 999	-	-	-	-	.	.	.
1000 und mehr	1	1	1 023	1 020	.	.	.
insgesamt	224	207	15 171	13 451	40,6	46,7	40,4
Gasthöfe							
unter 12	17	10	249	101	31,7	44,5	39,8
12 - 14	8	8	108	103	32,2	36,1	29,5
15 - 19	7	7	134	121	32,9	32,2	30,3
20 - 29	11	11	283	268	32,7	35,2	31,3
30 - 99	5	5	214	181	29,5	37,8	31,2
100 - 249	2	2	336	300	.	.	.
insgesamt	50	43	1 324	1 074	36,0	41,2	36,1
Pensionen							
unter 12	25	14	479	142	36,8	41,9	41,7
12 - 14	20	20	265	255	32,7	34,2	28,9
15 - 19	23	23	409	393	27,7	32,5	31,3
20 - 29	22	22	523	496	31,1	34,1	31,8
30 - 99	28	28	1 582	1 475	33,6	35,2	32,9
100 - 249	4	4	582	582	37,7	36,5	38,4
insgesamt	122	111	3 840	3 343	33,3	35,2	33,6
Hotels garnis							
unter 12	4	2	134	20	.	.	.
12 - 14	2	2	25	25	.	.	.
15 - 19	3	3	47	47	43,3	38,1	35,9
20 - 29	11	11	268	265	44,4	40,4	39,5
30 - 99	14	14	825	782	40,1	47,0	44,6
100 - 249	2	2	307	307	.	.	.
250 - 499	1	1	380	380	.	.	.
insgesamt	37	35	1 986	1 826	31,4	38,7	39,5

1) Rechnerischer Wert (Übernachtungen/angebotene Bettentage) x 100

Noch: 15. Beherbergungsarten nach Größenklassen und Kapazitätsauslastung

Beherbergungsarten mit ... bis ...	Beherbergungsarten		Betten/Schlafgelegenheiten		Durchschnittliche Auslastung der angebotenen Betten ¹⁾		
	insge- samt	darunter geöffnete	insge- samt	darunter angebotene	Oktober 1993		seit Jah- resbeginn
angebotenen Gästebetten	Anzahl				%		
Erholungs-, Ferien- und Schulungsheime unter 12	13	1	619	11	.	.	.
12 - 14	3	3	78	39	39,8	26,7	26,0
15 - 19	6	6	131	104	30,6	36,8	32,8
20 - 29	22	22	600	511	22,3	31,1	27,3
30 - 99	59	59	3 323	2 820	37,0	38,8	34,7
100 - 249	1	1	196	195	.	.	.
250 - 499	1	1	260	260	.	.	.
insgesamt	105	93	5 197	3 930	33,4	36,1	32,6
Ferienzentren unter 12	2	-	68	-	-	-	-
12 - 14	2	2	222	26	.	.	.
15 - 19	-	-	-	-	-	-	-
20 - 29	1	1	22	22	.	.	.
30 - 99	3	3	201	201	22,8	36,1	31,9
100 - 249	2	2	396	310	.	.	.
250 - 499	1	1	274	274	.	.	.
insgesamt	11	9	1 183	833	24,4	43,1	39,3
Ferienhäuser und -wohnungen unter 12	43	3	2 415	29	11,2	28,3	28,3
12 - 14	9	9	115	113	16,5	30,4	29,3
15 - 19	6	6	129	97	3,4	27,1	24,1
20 - 29	18	18	443	441	18,8	32,2	31,2
30 - 99	31	31	1 777	1 500	17,8	31,1	29,6
100 - 249	6	6	877	877	18,1	29,2	28,2
250 - 499	2	2	740	643	.	.	.
insgesamt	115	75	6 496	3 700	16,7	27,0	23,5

1) Rechnerischer Wert (Übernachtungen/angebotene Bettentage) x 100

Noch: 15. Beherbergungsarten nach Größenklassen und Kapazitätsauslastung

Beherbergungsarten mit ... bis ... angebotenen Gästebetten	Beherbergungsarten		Betten/Schlafgelegenheiten		Durchschnittliche Auslastung der angebotenen Betten ¹⁾		
	insge- samt	darunter geöffnete	insge- samt	darunter angebotene	Oktober 1993		
	Anzahl				Sommer- halbjahr	seit Jah- resbeginn	
					%		
Hütten, Jugend- herbergen u.ä. Einrichtungen unter 12	8	-	405	-	-	-	-
12 - 14	-	-	-	-	-	-	-
15 - 19	3	3	78	50	14,9	23,4	19,6
20 - 29	6	6	195	159	30,1	31,5	29,2
30 - 99	33	33	2 382	1 940	38,0	44,5	40,2
100 - 249	7	7	1 077	897	38,5	56,0	46,1
500 - 999	1	1	1 343	942	.	.	.
1000 und mehr	-	-	-	-	-	-	-
insgesamt	58	50	5 480	3 988	38,0	49,5	42,2
Heilstätten, Sana- torien, Kur- u. Rehabilitations- einrichtung. u.ä. unter 12	1	-	40	-	-	-	-
12 - 14	-	-	-	-	-	-	-
15 - 19	-	-	-	-	-	-	-
20 - 29	3	3	88	70	34,6	52,7	48,2
30 - 99	11	11	779	621	70,3	76,6	68,3
100 - 249	3	3	551	550	99,9	93,0	94,9
insgesamt	18	17	1 458	1 241	81,4	82,2	77,4
Beherbergungsarten insgesamt							
unter 12	136	36	5 027	368	32,2	37,3	36,6
12 - 14	52	52	922	663	31,7	34,6	30,2
15 - 19	63	63	1 182	1 063	28,3	34,0	31,9
20 - 29	139	139	3 603	3 305	31,8	36,2	34,0
30 - 99	284	284	16 502	14 564	36,2	42,2	38,4
100 - 249	51	51	7 833	7 275	41,3	48,4	44,6
250 - 499	13	13	4 700	4 186	34,4	38,4	33,7
500 - 999	1	1	1 343	942	.	.	.
1000 und mehr	1	1	1 023	1 020	.	.	.
insgesamt	740	640	42 135	33 386	36,6	43,1	38,5

1) Rechnerischer Wert (Übernachtungen/angebotene Bettentage) x 100

**16. Ankünfte der Gäste in Beherbergungsstätten nach Reisegebieten und Verwaltungsbezirken sowie nach zusammengefaßten Gästegruppen
- im Berichtsmonat -**

Reisegebiet Verwaltungsbezirk	Oktober 1993					
	Ankünfte insgesamt		davon mit Gästen aus			
			der BRD		dem Ausland	
	Ist	Veränd. z. Vorj.	Ist	Veränd. z. Vorj.	Ist	Veränd. z. Vorj.
Anzahl	%	Anzahl	%	Anzahl	%	
Prignitz	4 953	39,2	4 586	32,9	367	**
Kyritz	728	- 8,1	720	- 4,3	8	- 80,0
Perleberg	1 719	49,2	1 554	36,9	165	**
Pritzwalk	1 087	91,4	1 036	89,7	51	**
Wittstock	1 419	35,8	1 276	25,3	143	**
Uckermark	10 224	- 12,6	9 850	- 10,5	374	- 45,9
Angermünde	861	**	802	**	59	**
Prenzlau	1 704	48,0	1 641	48,4	63	40,0
Schwedt (Oder)	1 284	- 23,8	1 221	- 20,2	63	- 59,1
Templin	6 375	- 26,8	6 186	- 24,9	189	- 60,6
Havelland	29 787	13,4	27 528	14,2	2 259	4,9
Brandenburg, Stadt	4 018	55,7	3 427	40,7	591	**
Brandenburg, Land	2 840	**	2 796	**	44	**
Nauen	1 541	99,9	1 476	93,4	65	**
Potsdam, Stadt	9 532	- 14,2	8 385	- 15,5	1 147	- 3,2
Potsdam, Land	10 113	7,5	9 778	12,9	335	- 55,1
Rathenow	1 743	40,5	1 666	40,2	77	45,3
Fläming	4 355	17,7	4 225	16,1	130	**
Belzig	2 473	32,7	2 426	31,6	47	**
Herzberg	917	- 14,6	883	- 16,4	34	88,9
Jüterbog	965	26,8	916	24,1	49	**
Ruppiner Schweiz	10 601	- 0,3	9 962	- 1,5	639	23,4
Gransee	1 515	16,4	1 498	16,0	17	54,5
Neuruppin	4 997	- 29,8	4 859	- 29,1	138	- 48,9
Oranienburg	4 089	85,4	3 605	83,1	484	**
Südliche Märkische Seenlandschaft	11 061	58,3	10 502	54,4	559	**
Königs Wusterhausen	6 549	69,6	6 369	66,2	180	**
Luckenwalde	1 580	**	1 534	**	46	**
Zossen	2 932	20,5	2 599	13,7	333	**

Noch: 16. Ankünfte der Gäste in Beherbergungsstätten nach Reisegebieten und Verwaltungsbezirken sowie nach zusammengefaßten Gästegruppen - im Berichtsmonat -

Reisegebiet Verwaltungsbezirk	Oktober 1993					
	Ankünfte insgesamt		davon mit Gästen aus			
			der BRD		dem Ausland	
	Ist	Veränd. z. Vorj.	Ist	Veränd. z. Vorj.	Ist	Veränd. z. Vorj.
	Anzahl	%	Anzahl	%	Anzahl	%
Barnim - Oderbruch - Märkische Schweiz - Schorffheide	17 418	32,7	16 954	32,9	464	26,4
Bad Freienwalde	950	57,8	923	53,6	27	**
Bernau	4 221	- 1,0	4 102	- 1,6	119	26,6
Eberswalde	6 619	66,1	6 551	68,8	68	- 34,6
Seelow	1 665	59,8	1 605	62,6	60	9,1
Strausberg	3 963	22,7	3 773	21,0	190	68,1
Beeskow - Storkower Land - Scharmützelsee	18 803	17,1	17 467	19,0	1 336	- 3,1
Beeskow	2 028	- 14,7	1 941	- 16,3	87	52,6
Eisenhüttenstadt, Stadt	1 539	30,4	1 371	29,2	168	41,2
Eisenhüttenstadt, Land	1 697	90,2	1 649	91,7	48	50,0
Frankfurt (Oder)	4 554	- 3,5	4 003	- 3,5	551	- 3,8
Fürstenwalde	7 870	27,4	7 416	32,0	454	- 19,1
Guben	1 115	57,7	1 087	62,2	28	- 24,3
Spreewald, Niederlausitz	22 286	14,4	21 394	19,5	892	- 43,8
Bad Liebenwerda	1 259	65,2	1 224	62,3	35	**
Calau	2 769	- 4,9	2 697	- 5,2	72	7,5
Cottbus, Stadt	4 498	- 27,3	4 212	- 18,6	286	- 71,6
Cottbus, Land	1 964	1,2	1 952	3,3	12	- 76,5
Finsterwalde	1 501	**	1 472	**	29	7,4
Forst	654	79,2	621	78,4	33	94,1
Lübben	5 155	97,8	5 103	98,7	52	36,8
Luckau	125	- 45,2	124	- 42,3	1	- 45,2
Senftenberg	2 726	- 2,6	2 520	2,4	206	- 39,1
Spremberg	1 635	73,8	1 469	59,7	166	**
Land insgesamt	129 488	16,1	122 468	17,3	7 020	- 0,4

**17. Ankünfte der Gäste in Beherbergungsstätten nach Reisegebieten und Verwaltungsbezirken sowie nach zusammengefaßten Gästegruppen
- seit Jahresbeginn -**

Reisegebiet Verwaltungsbezirk	01.01. - 31.10.1993					
	Ankünfte insgesamt		davon mit Gästen aus			
			der BRD		dem Ausland	
	Ist	Veränd. z. Vorj.	Ist	Veränd. z. Vorj.	Ist	Veränd. z. Vorj.
	Anzahl	%	Anzahl	%	Anzahl	%
Prignitz	43 078	32,1	40 618	32,4	2 460	27,3
Kyritz	7 133	- 1,9	6 934	- 0,2	199	- 38,2
Perleberg	18 982	76,6	17 654	73,2	1 328	**
Pritzwalk	8 117	49,7	7 692	47,4	425	**
Wittstock	8 846	- 3,4	8 338	0,3	508	- 40,4
Uckermark	94 136	- 9,5	90 399	0,2	3 737	- 73,0
Angermünde	4 167	23,4	3 605	9,1	562	**
Prenzlau	12 754	5,8	12 205	5,5	549	13,0
Schwedt (Oder)	12 393	- 11,1	11 477	- 9,4	916	- 27,4
Templin	64 822	- 13,2	63 112	0,8	1 710	- 85,8
Havelland	244 647	5,4	223 340	5,0	21 307	9,5
Brandenburg, Stadt	20 443	- 0,6	19 173	4,1	1 270	- 40,6
Brandenburg, Land	18 319	34,2	17 901	35,5	418	- 5,9
Nauen	11 239	15,1	10 722	16,7	517	- 9,9
Potsdam, Stadt	91 429	7,8	79 591	7,9	11 838	7,4
Potsdam, Land	90 458	1,4	84 205	- 0,1	6 253	27,6
Rathenow	12 759	- 9,6	11 748	- 14,5	1 011	**
Fläming	34 510	3,4	33 607	5,5	903	- 40,5
Belzig	18 596	16,8	18 119	16,3	477	43,2
Herzberg	9 017	- 0,3	8 841	8,8	176	- 80,8
Jüterbog	6 897	- 18,1	6 647	- 18,4	250	- 7,4
Ruppiner Schweiz	97 248	6,6	91 574	4,7	5 674	48,8
Gransee	14 160	- 10,8	13 779	- 11,2	381	8,9
Neuruppin	51 147	- 0,4	48 854	- 1,3	2 293	23,6
Oranienburg	31 941	32,8	28 941	29,0	3 000	86,5
Südliche Märkische Seenlandschaft	97 266	42,9	92 185	39,7	5 081	**
Königs Wusterhausen	58 342	52,3	55 531	46,8	2 811	**
Luckenwalde	11 747	99,0	11 463	99,3	284	88,1
Zossen	27 177	13,8	25 191	12,4	1 986	35,1

**Noch: 17. Ankünfte der Gäste in Beherbergungsstätten nach Reisegebieten und Verwaltungsbezirken sowie nach zusammengefaßten Gästegruppen
- seit Jahresbeginn -**

Reisegebiet Verwaltungsbezirk	01.01. - 31.10.1993					
	Ankünfte insgesamt		davon mit Gästen aus			
			der BRD		dem Ausland	
	Ist	Veränd. z. Vorj.	Ist	Veränd. z. Vorj.	Ist	Veränd. z. Vorj.
Anzahl	%	Anzahl	%	Anzahl	%	
Barnim - Oderbruch - Märkische Schweiz - Schorfheide	163 316	12,1	158 262	12,8	5 054	- 4,6
Bad Freienwalde	7 780	22,2	7 584	22,3	196	18,1
Bernau	43 437	- 1,4	42 038	- 1,1	1 399	- 10,9
Eberswalde	66 191	20,5	65 298	23,7	893	- 59,0
Seelow	12 268	21,0	11 169	15,8	1 099	**
Strausberg	33 640	11,7	32 173	10,1	1 467	64,1
Beeskow - Storkower Land, Scharmützelsee	169 116	12,3	155 564	11,3	13 552	24,9
Beeskow	20 021	9,2	19 526	9,2	495	11,0
Eisenhüttenstadt, Stadt	13 014	27,7	11 635	25,7	1 379	46,4
Eisenhüttenstadt, Land	13 773	38,2	13 466	37,7	307	59,1
Frankfurt (Oder)	40 008	- 3,1	35 193	- 1,9	4 815	- 10,9
Fürstenwalde	69 400	13,0	63 317	9,2	6 083	77,4
Guben	12 900	37,7	12 427	39,2	473	7,5
Spreewald, Niederlausitz	214 872	13,9	206 504	19,2	8 368	- 46,0
Bad Liebenwerda	12 218	31,4	11 914	31,6	304	21,6
Calau	27 408	14,0	26 672	13,5	736	35,5
Cottbus, Stadt	43 845	- 21,4	40 978	- 8,9	2 867	- 73,3
Cottbus, Land	20 984	- 6,6	20 356	- 7,3	628	21,0
Finsterwalde	12 037	**	11 824	**	213	26,0
Forst	4 905	12,9	4 641	13,0	264	10,5
Lübben	54 942	86,9	54 226	86,2	716	**
Luckau	1 963	- 28,0	1 951	- 24,9	12	- 90,6
Senftenberg	26 218	2,1	24 289	3,6	1 929	- 14,0
Spremberg	10 352	5,9	9 653	2,7	699	85,9
Land insgesamt	1 158 189	10,7	1 092 053	12,3	66 136	- 11,0

18. Ankünfte der Gäste in Beherbergungsstätten nach Reisegebieten und Verwaltungsbezirken sowie nach zusammengefaßten Gästegruppen
- Sommerhalbjahr -

Reisegebiet Verwaltungsbezirk	01.05. - 31.10.1993					
	Ankünfte insgesamt		davon mit Gästen aus			
			der BRD		dem Ausland	
	Ist	Veränd. z. Vorj.	Ist	Veränd. z. Vorj.	Ist	Veränd. z. Vorj.
Anzahl	%	Anzahl	%	Anzahl	%	
Prignitz	30 742	34,8	28 730	35,4	2 012	26,5
Kyritz	5 332	- 6,8	5 196	- 4,9	136	- 47,1
Perleberg	12 541	86,0	11 407	79,4	1 134	**
Pritzwalk	6 119	79,7	5 774	78,6	345	99,4
Wittstock	6 750	- 2,8	6 353	3,0	397	- 48,8
Uckermark	73 194	- 7,5	70 310	5,7	2 884	- 77,1
Angermünde	3 513	71,7	3 043	53,4	470	**
Prenzlau	9 534	7,4	9 097	6,8	437	22,1
Schwedt (Oder)	7 773	- 7,2	7 205	- 4,6	568	- 31,4
Templin	52 374	- 12,4	50 965	5,2	1 409	- 87,6
Havelland	178 982	9,3	161 830	9,1	17 152	11,1
Brandenburg, Stadt	15 583	7,6	14 442	12,1	1 141	- 28,6
Brandenburg, Land	14 401	45,4	14 051	47,3	350	- 4,1
Nauen	8 101	11,0	7 696	12,4	405	- 10,0
Potsdam, Stadt	67 529	12,5	58 303	13,6	9 226	6,4
Potsdam, Land	63 005	0,7	57 942	- 0,9	5 063	23,0
Rathenow	10 363	9,3	9 396	1,6	967	**
Fläming	24 315	3,6	23 574	4,5	741	- 18,3
Belzig	12 842	10,3	12 474	9,5	368	43,8
Herzberg	6 692	- 0,5	6 525	3,6	167	- 61,0
Jüterbog	4 781	- 6,3	4 575	- 6,2	206	- 7,6
Ruppiner Schweiz	73 485	1,0	68 921	- 1,2	4 564	50,6
Gransee	10 778	- 20,0	10 434	- 21,0	344	28,4
Neuruppin	40 123	- 7,8	38 441	- 8,3	1 682	6,9
Oranienburg	22 584	42,7	20 046	37,0	2 538	**
Südliche Märkische Seenlandschaft	73 752	48,7	69 751	45,2	4 001	**
Königs Wusterhausen	45 509	55,1	43 251	49,1	2 258	**
Luckenwalde	8 623	91,8	8 399	91,4	224	**
Zossen	19 620	24,6	18 101	23,5	1 519	38,7

Noch: 18. Ankünfte der Gäste in Beherbergungsstätten nach Reisegebieten und Verwaltungsbezirken sowie nach zusammengefaßten Gästegruppen - Sommerhalbjahr -

Reisegebiet Verwaltungsbezirk	01.05. - 31.10.1993					
	Ankünfte insgesamt		davon mit Gästen aus			
			der BRD		dem Ausland	
	Ist	Veränd. z. Vorj.	Ist	Veränd. z. Vorj.	Ist	Veränd. z. Vorj.
Anzahl	%	Anzahl	%	Anzahl	%	
Barnim - Oderbruch - Märkische Schweiz - Schorfheide	121 147	15,9	117 670	16,9	3 477	- 9,8
Bad Freienwalde	5 576	23,7	5 433	25,0	143	- 10,1
Bernau	30 897	0,3	29 811	0,2	1 086	1,6
Eberswalde	50 155	24,6	49 815	28,7	340	- 78,1
Seelow	9 593	32,2	8 647	25,7	946	**
Strausberg	24 926	15,0	23 964	14,3	962	36,5
Beeskow - Storkower Land, Scharmützelsee	120 123	12,2	110 859	12,1	9 264	12,9
Beeskow	14 318	0,9	13 961	1,2	357	- 9,8
Eisenhüttenstadt, Stadt	7 884	20,7	6 991	19,4	893	32,1
Eisenhüttenstadt, Land	10 865	47,1	10 631	47,0	234	51,0
Frankfurt (Oder)	26 890	- 3,8	23 629	- 1,9	3 261	- 15,9
Fürstenwalde	50 186	13,9	45 960	11,3	4 226	51,6
Guben	9 980	43,7	9 687	46,1	293	- 6,4
Spreewald, Niederlausitz	164 741	17,0	158 821	24,4	5 920	- 55,1
Bad Liebenwerda	8 868	50,3	8 677	49,6	191	94,9
Calau	22 004	8,1	21 431	8,0	573	11,7
Cottbus, Stadt	31 783	- 17,7	29 881	3,2	1 902	- 80,4
Cottbus, Land	15 921	- 4,2	15 491	- 5,3	430	64,1
Finsterwalde	8 858	87,7	8 687	90,1	171	13,2
Forst	3 678	22,2	3 480	22,8	198	11,2
Lübben	46 703	89,1	46 178	88,6	525	**
Luckau	1 334	- 31,4	1 330	- 27,5	4	- 96,4
Senftenberg	17 865	4,4	16 510	7,1	1 355	- 19,7
Spremberg	7 727	- 1,4	7 156	- 5,5	571	**
Land insgesamt	860 481	12,6	810 466	15,2	50 015	- 17,1

19. Übernachtungen der Gäste in Beherbergungsstätten nach Reisegebieten und Verwaltungsbezirken sowie nach zusammengefaßten Gästegruppen - im Berichtsmonat -

Reisegebiet Verwaltungsbezirk	Oktober 1993					
	Übernachtungen insgesamt		davon mit Gästen aus			
			der BRD		dem Ausland	
	Ist	Veränd. z. Vorj.	Ist	Veränd. z. Vorj.	Ist	Veränd. z. Vorj.
	Anzahl	%	Anzahl	%	Anzahl	%
Prignitz	16 575	22,2	15 645	17,0	930	**
Kyritz	1 469	- 22,1	1 455	- 19,6	14	- 81,6
Perleberg	8 903	28,1	8 372	21,2	531	**
Pritzwalk	2 276	53,7	2 158	50,3	118	**
Wittstock	3 927	20,9	3 660	13,7	267	**
Uckermark	35 390	5,2	33 929	6,4	1 461	- 16,1
Angermünde	3 832	30,0	3 705	27,1	127	**
Prenzlau	3 377	65,8	2 996	51,8	381	**
Schwedt (Oder)	4 535	- 25,3	4 224	- 24,0	311	- 40,2
Templin	23 646	4,7	23 004	7,2	642	- 42,9
Havelland	79 852	6,6	74 222	7,8	5 630	- 7,7
Brandenburg, Stadt	8 258	24,2	7 264	13,4	994	**
Brandenburg, Land	7 386	99,1	7 308	99,4	78	73,3
Nauen	3 807	25,1	3 383	11,5	424	**
Potsdam, Stadt	22 559	- 6,5	19 831	- 5,8	2 728	- 10,6
Potsdam, Land	33 401	- 3,1	32 271	1,2	1 130	- 56,6
Rathenow	4 441	51,4	4 165	49,4	276	90,3
Fläming	15 506	100,0	14 643	92,2	863	**
Belzig	9 745	**	9 446	**	299	**
Herzberg	3 597	87,9	3 107	64,0	490	**
Jüterbog	2 164	43,0	2 090	44,6	74	8,8
Ruppiner Schweiz	26 736	- 0,2	24 724	- 3,5	2 012	71,7
Gransee	3 595	11,3	3 536	9,8	59	**
Neuruppin	12 821	- 18,5	12 631	- 17,5	190	- 53,4
Oranienburg	10 320	31,7	8 557	20,8	1 763	**
Südliche Märkische Seenlandschaft	31 337	8,1	29 386	5,2	1 951	86,7
Königs Wusterhausen	16 229	- 5,8	15 939	- 7,3	290	**
Luckenwalde	5 387	**	5 118	**	269	**
Zossen	9 721	2,8	8 329	- 1,7	1 392	42,0

Noch: 19. Übernachtungen der Gäste in Beherbergungsstätten nach Reisegebieten und Verwaltungsbezirken sowie nach zusammengefaßten Gästegruppen - im Berichtsmonat -

Reisegebiet Verwaltungsbezirk	Oktober 1993					
	Übernachtungen insgesamt		davon mit Gästen aus			
			der BRD		dem Ausland	
	Ist	Veränd. z. Vorj.	Ist	Veränd. z. Vorj.	Ist	Veränd. z. Vorj.
Anzahl	%	Anzahl	%	Anzahl	%	
Barnim - Oderbruch - Märkische Schweiz - Schorfheide	57 905	20,0	55 901	21,0	2 004	- 2,7
Bad Freienwalde	3 960	60,7	3 857	56,6	103	**
Bernau	12 621	- 1,3	12 351	- 0,3	270	- 31,8
Eberswalde	20 953	- 1,3	20 795	3,2	158	- 85,4
Seelow	5 523	83,9	5 394	95,9	129	- 48,6
Strausberg	14 848	69,4	13 504	60,1	1 344	**
Beeskow - Storkower Land - Scharmützelsee	53 944	9,3	48 896	12,2	5 048	- 12,8
Beeskow	7 708	1,3	7 296	- 2,3	412	**
Eisenhüttenstadt, Stadt	5 373	16,7	4 220	4,9	1 153	97,8
Eisenhüttenstadt, Land	4 283	47,6	4 099	48,5	184	30,5
Frankfurt (Oder)	9 051	- 5,6	7 963	- 8,6	1 088	24,5
Fürstenwalde	23 917	10,8	21 756	23,4	2 161	- 45,4
Guben	3 612	17,2	3 562	19,3	50	- 47,4
Spreewald, Niederlausitz	59 032	32,9	55 841	36,6	3 191	- 10,1
Bad Liebenwerda	9 599	**	9 536	**	63	**
Calau	5 594	23,8	5 492	26,7	102	- 44,6
Cottbus, Stadt	10 437	- 15,9	9 670	- 8,0	767	- 59,5
Cottbus, Land	4 876	4,5	4 831	5,3	45	- 42,3
Finsterwalde	2 675	61,0	2 619	61,8	56	33,3
Forst	1 965	24,2	1 919	35,3	46	- 72,0
Lübben	12 506	**	12 428	**	78	- 43,5
Luckau	362	- 2,9	361	4,3	1	- 96,3
Senftenberg	6 271	- 4,3	5 484	- 3,2	787	- 11,1
Spremberg	4 747	66,8	3 501	28,6	1 246	**
Land insgesamt	376 277	14,8	353 187	15,5	23 090	6,0

20. Übernachtungen der Gäste in Beherbergungsstätten nach Reisegebieten und Verwaltungsbezirken sowie nach zusammengefaßten Gästegruppen - seit Jahresbeginn -

Reisegebiet Verwaltungsbezirk	01.01. - 31.10.1993					
	Übernachtungen insgesamt		davon mit Gästen aus			
			der BRD		dem Ausland	
	Ist	Veränd. z. Vorj.	Ist	Veränd. z. Vorj.	Ist	Veränd. z. Vorj.
	Anzahl	%	Anzahl	%	Anzahl	%
Prignitz	150 842	10,4	144 293	9,1	6 549	51,4
Kyritz	14 820	- 10,1	14 180	- 10,2	640	- 7,4
Perleberg	86 856	14,9	83 099	11,2	3 757	**
Pritzwalk	16 276	20,6	15 253	18,1	1 023	76,4
Wittstock	32 890	6,1	31 761	10,3	1 129	- 48,6
Uckermark	380 557	18,2	364 536	33,4	16 021	- 67,0
Angermünde	30 328	3,0	29 093	1,1	1 235	80,6
Prenzlau	26 537	12,0	25 143	9,6	1 394	84,6
Schwedt (Oder)	66 939	63,9	59 894	58,4	7 045	**
Templin	256 753	12,7	250 406	36,3	6 347	- 85,6
Havelland	687 640	2,9	634 675	2,3	52 965	10,9
Brandenburg, Stadt	52 651	8,5	49 168	9,5	3 483	- 4,8
Brandenburg, Land	55 958	42,1	54 718	42,5	1 240	25,4
Nauen	35 304	6,2	32 762	1,1	2 542	**
Potsdam, Stadt	206 632	5,0	180 586	3,8	26 046	14,3
Potsdam, Land	304 031	- 3,2	286 882	- 2,9	17 149	- 7,3
Rathenow	33 064	- 9,1	30 559	- 13,6	2 505	**
Fläming	89 899	12,0	86 780	14,4	3 119	- 28,9
Belzig	45 940	12,9	44 303	14,8	1 637	- 22,9
Herzberg	28 034	38,3	27 020	46,1	1 014	- 42,7
Jüterbog	15 925	- 17,4	15 457	- 17,7	468	- 4,7
Ruppiner Schweiz	282 765	3,4	264 732	1,5	18 033	41,7
Gransee	41 397	- 0,9	40 466	- 1,3	931	21,2
Neuruppin	157 309	0,0	150 015	- 2,6	7 294	**
Oranienburg	84 059	12,9	74 251	12,8	9 808	13,8
Südliche Märkische Seenlandschaft	296 715	3,8	280 352	1,3	16 363	80,2
Königs Wusterhausen	160 392	7,0	155 274	4,4	5 118	**
Luckenwalde	37 932	78,3	36 223	81,6	1 709	28,8
Zossen	98 391	- 14,2	88 855	- 17,8	9 536	45,5

Noch: 20. Übernachtungen der Gäste in Beherbergungsstätten nach Reisegebieten und Verwaltungsbezirken sowie nach zusammengefaßten Gästegruppen
- seit Jahresbeginn -

Reisegebiet Verwaltungsbezirk	01.01. - 31.10.1993					
	Übernachtungen insgesamt		davon mit Gästen aus			
			der BRD		dem Ausland	
	Ist	Veränd. z. Vorj.	Ist	Veränd. z. Vorj.	Ist	Veränd. z. Vorj.
Anzahl	%	Anzahl	%	Anzahl	%	
Barnim - Oderbruch - Märkische Schweiz - Schorfheide	550 538	1,0	532 174	2,5	18 364	- 29,2
Bad Freienwalde	35 844	24,8	35 185	29,8	659	- 58,7
Bernau	137 003	- 0,7	132 821	- 0,5	4 182	- 6,0
Eberswalde	226 892	- 6,2	222 303	- 2,9	4 589	- 64,8
Seelow	41 255	44,5	38 873	43,0	2 382	74,3
Strausberg	109 544	1,6	102 992	0,7	6 552	19,0
Beeskow - Storkower Land, Scharmützelsee	511 889	10,1	474 000	10,8	37 889	1,5
Beeskow	75 570	0,3	73 783	- 0,3	1 787	32,5
Eisenhüttenstadt, Stadt	46 875	34,5	40 410	33,1	6 465	44,7
Eisenhüttenstadt, Land	48 151	40,3	46 983	38,9	1 168	**
Frankfurt (Oder)	80 506	- 13,9	73 589	- 13,9	6 917	- 14,2
Fürstenwalde	223 583	14,6	203 342	16,6	20 241	- 2,4
Guben	37 204	17,2	35 893	21,5	1 311	- 40,4
Spreewald, Niederlausitz	535 360	13,0	513 042	17,3	22 318	- 38,1
Bad Liebenwerda	58 338	52,9	56 885	53,2	1 453	41,6
Calau	57 020	53,0	55 576	59,1	1 444	- 38,0
Cottbus, Stadt	83 191	- 33,4	77 399	- 26,2	5 792	- 71,2
Cottbus, Land	56 711	- 1,1	55 242	- 0,5	1 469	- 19,2
Finsterwalde	24 128	93,8	23 466	93,4	662	**
Forst	16 529	- 7,6	15 910	1,1	619	- 71,1
Lübben	132 788	63,2	131 550	62,7	1 238	**
Luckau	5 310	- 0,3	5 263	3,5	47	- 80,7
Senftenberg	68 130	- 2,6	63 495	- 3,1	4 635	4,6
Spremberg	33 215	14,9	28 256	9,8	4 959	56,5
Land insgesamt	3 486 205	7,3	3 294 584	9,0	191 621	- 15,3

21. Übernachtungen der Gäste in Beherbergungsstätten nach Reisegebieten und Verwaltungsbezirken sowie nach zusammengefaßten Gästegruppen
- Sommerhalbjahr -

Reisegebiet Verwaltungsbezirk	01.05. - 31.10.1993					
	Übernachtungen insgesamt		davon mit Gästen aus			
			der BRD		dem Ausland	
	Ist	Veränd. z. Vorj.	Ist	Veränd. z. Vorj.	Ist	Veränd. z. Vorj.
	Anzahl	%	Anzahl	%	Anzahl	%
Prignitz	103 539	10,9	98 511	9,8	5 028	36,8
Kyritz	10 523	- 16,2	10 355	- 13,9	168	- 68,1
Perleberg	54 172	15,7	51 079	10,6	3 093	**
Pritzwalk	11 932	42,8	11 098	41,7	834	58,6
Wittstock	26 912	5,0	25 979	9,9	933	- 53,4
Uckermark	297 423	18,3	286 145	39,1	11 278	- 75,3
Angermünde	19 854	3,8	18 842	1,3	1 012	94,6
Prenzlau	20 421	20,5	19 250	17,5	1 171	**
Schwedt (Oder)	37 004	36,3	33 398	34,0	3 606	63,0
Templin	220 144	17,0	214 655	47,2	5 489	- 87,0
Havelland	489 787	5,2	447 195	4,4	42 592	15,3
Brandenburg, Stadt	35 991	12,1	32 901	10,3	3 090	36,5
Brandenburg, Land	43 724	47,7	42 769	48,1	955	31,0
Nauen	24 986	- 4,0	22 769	- 10,2	2 217	**
Potsdam, Stadt	149 906	10,7	129 638	10,4	20 268	12,6
Potsdam, Land	209 583	- 3,7	195 592	- 3,7	13 991	- 4,0
Rathenow	25 597	3,8	23 526	- 1,8	2 071	**
Fläming	66 162	20,5	63 640	22,0	2 522	- 7,1
Belzig	32 827	11,1	31 645	11,9	1 182	- 6,3
Herzberg	21 843	48,7	20 867	53,1	976	- 7,8
Jüterbog	11 492	7,8	11 128	8,4	364	- 7,6
Ruppiner Schweiz	216 725	- 2,7	202 076	- 5,5	14 649	64,6
Gransee	33 885	- 8,7	33 018	- 9,4	867	29,2
Neuruppin	125 718	- 5,9	119 195	- 8,8	6 523	**
Oranienburg	57 122	9,6	49 863	6,8	7 259	34,0
Südliche Märkische Seenlandschaft	223 443	8,2	212 845	6,0	10 598	88,4
Königs Wusterhausen	125 214	9,2	122 227	7,2	2 987	**
Luckenwalde	28 936	73,9	27 595	72,4	1 341	**
Zossen	69 293	- 7,8	63 023	- 11,0	6 270	45,1

Noch: 21. Übernachtungen der Gäste in Beherbergungsstätten nach Reisegebieten und Verwaltungsbezirken sowie nach zusammengefaßten Gästegruppen - Sommerhalbjahr -

Reisegebiet Verwaltungsbezirk	01.05. - 31.10.1993					
	Übernachtungen insgesamt		davon mit Gästen aus			
			der BRD		dem Ausland	
	Ist	Veränd. z. Vorj.	Ist	Veränd. z. Vorj.	Ist	Veränd. z. Vorj.
Anzahl	%	Anzahl	%	Anzahl	%	
Barnim - Oderbruch - Märkische Schweiz - Schorfheide	412 087	5,5	401 841	7,3	10 246	- 36,5
Bad Freienwalde	25 378	37,9	24 913	48,2	465	- 70,7
Bernau	98 271	0,1	95 476	0,5	2 795	- 11,8
Eberswalde	176 960	0,9	176 070	4,2	890	- 86,0
Seelow	31 081	41,1	29 226	39,8	1 855	65,8
Strausberg	80 397	4,7	76 156	4,5	4 241	8,7
Beeskow - Storkower Land, Scharmützelsee	378 556	10,3	351 691	12,3	26 865	- 10,0
Beeskow	57 602	- 3,1	56 298	- 3,8	1 304	42,7
Eisenhüttenstadt, Stadt	28 716	30,6	24 418	30,3	4 298	31,8
Eisenhüttenstadt, Land	40 553	48,9	39 716	48,1	837	99,8
Frankfurt (Oder)	53 710	- 10,1	49 112	- 9,2	4 598	- 18,7
Fürstenwalde	169 855	13,7	154 882	17,5	14 973	- 14,9
Guben	28 120	10,9	27 265	16,8	855	- 57,4
Spreewald, Niederlausitz	411 811	21,8	396 381	28,0	15 430	- 45,8
Bad Liebenwerda	43 419	81,8	42 871	84,7	548	- 19,1
Calau	46 951	48,9	45 871	56,7	1 080	- 52,4
Cottbus, Stadt	60 147	- 25,3	56 408	- 9,7	3 739	- 79,3
Cottbus, Land	45 080	6,8	44 062	5,5	1 018	**
Finsterwalde	17 301	69,9	16 732	69,2	569	92,2
Forst	12 171	7,9	11 774	16,7	397	- 66,6
Lübben	115 025	68,3	114 116	67,9	909	**
Luckau	3 737	- 17,0	3 702	- 13,5	35	- 84,3
Senftenberg	44 818	4,9	41 687	5,4	3 131	- 0,9
Spremberg	23 162	1,4	19 158	- 9,5	4 004	**
Land insgesamt	2 599 533	9,9	2 460 325	12,4	139 208	- 21,8

**22. Aufenthaltsdauer der Gäste in Beherbergungsstätten nach Reisegebieten und Verwaltungsbezirken
- Berichtsmonat, Sommerhalbjahr und seit Jahresbeginn -**

Reisegebiet Verwaltungs- bezirk	Durchschnittliche Aufenthaltsdauer der Gäste insg. ¹⁾			davon der Gäste aus					
				der BRD			dem Ausland		
	Okt. 1993	So.- HJ	Jan. - Okt.	Okt. 1993	So.- HJ	Jan. - Okt.	Okt. 1993	So.- HJ	Jan. - Okt.
Tage									
Prignitz	3,3	3,4	3,5	3,4	3,4	3,6	2,5	2,5	2,7
Kyritz	2,0	2,0	2,1	2,0	2,0	2,0	1,8	1,2	3,2
Perleberg	5,2	4,3	4,6	5,4	4,5	4,7	3,2	2,7	2,8
Pritzwalk	2,1	1,9	2,0	2,1	1,9	2,0	2,3	2,4	2,4
Wittstock	2,8	4,0	3,7	2,9	4,1	3,8	1,9	2,4	2,2
Uckermark	3,5	4,1	4,0	3,4	4,1	4,0	3,9	3,9	4,3
Angermünde	4,5	5,7	7,3	4,6	6,2	8,1	2,2	2,2	2,2
Prenzlau	2,0	2,1	2,1	1,8	2,1	2,1	6,0	2,7	2,5
Schwedt (Oder)	3,5	4,8	5,4	3,5	4,6	5,2	4,9	6,3	7,7
Templin	3,7	4,2	4,0	3,7	4,2	4,0	3,4	3,9	3,7
Havelland	2,7	2,7	2,8	2,7	2,8	2,8	2,5	2,5	2,5
Brandenburg, Stadt	2,1	2,3	2,6	2,1	2,3	2,6	1,7	2,7	2,7
Brandenburg, Land	2,6	3,0	3,1	2,6	3,0	3,1	1,8	2,7	3,0
Nauen	2,5	3,1	3,1	2,3	3,0	3,1	6,5	5,5	4,9
Potsdam, Stadt	2,4	2,2	2,3	2,4	2,2	2,3	2,4	2,2	2,2
Potsdam, Land	3,3	3,3	3,4	3,3	3,4	3,4	3,4	2,8	2,7
Rathenow	2,5	2,5	2,6	2,5	2,5	2,6	3,6	2,1	2,5
Fläming	3,6	2,7	2,6	3,5	2,7	2,6	6,6	3,4	3,5
Belzig	3,9	2,6	2,5	3,9	2,5	2,4	6,4	3,2	3,4
Herzberg	3,9	3,3	3,1	3,5	3,2	3,1	14,4	5,8	5,8
Jüterbog	2,2	2,4	2,3	2,3	2,4	2,3	1,5	1,8	1,9
Barnim - Oderbruch- Märkische Schweiz- Schorfheide	3,3	3,4	3,4	3,3	3,4	3,4	4,3	2,9	3,6
Bad Freienwalde	4,2	4,6	4,6	4,2	4,6	4,6	3,8	3,3	3,4
Bernau	3,0	3,2	3,2	3,0	3,2	3,2	2,3	2,6	3,0
Eberswalde	3,2	3,5	3,4	3,2	3,5	3,4	2,3	2,6	5,1
Seelow	3,3	3,2	3,4	3,4	3,4	3,5	2,2	2,0	2,2
Strausberg	3,7	3,2	3,3	3,6	3,2	3,2	7,1	4,4	4,5

1) Rechnerischer Wert (Übernachtungen/Ankünfte)

Noch: 22. Aufenthaltsdauer der Gäste in Beherbergungsstätten nach Reisegebieten und Verwaltungsbezirken
- Berichtsmonat, Sommerhalbjahr und seit Jahresbeginn -

Reisegebiet Verwaltungs- bezirk	Durchschnittliche Aufenthaltsdauer der Gäste insg. ¹⁾			davon der Gäste aus					
				der BRD			dem Ausland		
	Okt. 1993	So.- HJ	Jan.- Okt.	Okt. 1993	So.- HJ	Jan.- Okt.	Okt. 1993	So.- HJ	Jan.- Okt.
Tage									
Ruppiner Schweiz	2,5	2,9	2,9	2,5	2,9	2,9	3,1	3,2	3,2
Gransee	2,4	3,1	2,9	2,4	3,2	2,9	3,5	2,5	2,4
Neuruppin	2,6	3,1	3,1	2,6	3,1	3,1	1,4	3,9	3,2
Oranienburg	2,5	2,5	2,6	2,4	2,5	2,6	3,6	2,9	3,3
Südliche Märkische Seenlandschaft	2,8	3,0	3,1	2,8	3,1	3,0	3,5	2,6	3,2
Königs Wusterhausen	2,5	2,8	2,7	2,5	2,8	2,8	1,6	1,3	1,8
Luckenwalde	3,4	3,4	3,2	3,3	3,3	3,2	5,8	6,0	6,0
Zossen	3,3	3,5	3,6	3,2	3,5	3,5	4,2	4,1	4,8
Beeskow - Storkower Land - Scharmützelsee	2,9	3,2	3,0	2,8	3,2	3,0	3,8	2,9	2,8
Beeskow	3,8	4,0	3,8	3,8	4,0	3,8	4,7	3,7	3,6
Eisenhüttenstadt, Stadt	3,5	3,6	3,6	3,1	3,5	3,5	6,9	4,8	4,7
Eisenhüttenstadt, Land	2,5	3,7	3,5	2,5	3,7	3,5	3,8	3,6	3,8
Frankfurt (Oder)	2,0	2,0	2,0	2,0	2,1	2,1	2,0	1,4	1,4
Fürstenwalde	3,0	3,4	3,2	2,9	3,4	3,2	4,8	3,5	3,3
Guben	3,2	2,8	2,9	3,3	2,8	2,9	1,8	2,9	2,8
Spreewald, Niederlausitz	2,6	2,5	2,5	2,6	2,5	2,5	3,6	2,6	2,7
Bad Liebenwerda	7,6	4,9	4,8	7,8	4,9	4,8	1,8	2,9	4,8
Calau	2,0	2,1	2,1	2,0	2,1	2,1	1,4	1,9	2,0
Cottbus, Stadt	2,3	1,9	1,9	2,3	1,9	1,9	2,7	2,0	2,0
Cottbus, Land	2,5	2,8	2,7	2,5	2,8	2,7	3,8	2,4	2,3
Finsterwalde	1,8	2,0	2,0	1,8	1,9	2,0	1,9	3,3	3,1
Forst	3,0	3,3	3,4	3,1	3,4	3,4	1,4	2,0	2,3
Lübben	2,4	2,5	2,4	2,4	2,5	2,4	1,5	1,7	1,7
Luckau	2,9	2,8	2,7	2,9	2,8	2,7	1,0	8,8	3,9
Senftenberg	2,3	2,5	2,6	2,2	2,5	2,6	3,8	2,3	2,4
Spremberg	2,9	3,0	3,2	2,4	2,7	2,9	7,5	7,0	7,1
Land insgesamt	2,9	3,0	3,0	2,9	3,0	3,0	3,3	2,8	2,9

1) Rechnerischer Wert (Übernachtungen/Ankünfte)

23. Ankünfte, Übernachtungen und Aufenthaltsdauer der Gäste in Beherbergungsstätten nach Betriebsarten
- im Berichtsmonat -

Betriebsart	Oktober 1993				
	Gäste-				Durchschn. Aufenthaltsdauer ¹⁾
	ankünfte		übernachtungen		
	Ist	Veränd. z. Vorj.	Ist	Veränd. z. Vorj.	Ist
	Anzahl	%	Anzahl	%	Tage
Hotels	75 064	5,2	169 366	9,3	2,3
Gasthöfe	5 261	**	12 150	**	2,3
Pensionen	10 525	58,8	34 078	51,6	3,2
Hotels garnis	6 745	**	17 802	64,3	2,6
Erholungs-, Ferien- und Schulungsheime	12 131	23,8	40 646	4,6	3,4
Ferienzentren	1 124	- 32,6	6 256	- 28,8	5,6
Ferienhäuser und -wohnungen	3 911	11,9	18 348	4,5	4,7
Hütten, Jugendherbergen u.ä.	13 555	11,6	46 303	1,4	3,4
Heilstätten, Sanatorien u.ä.	1 172	14,7	31 328	31,6	26,7
Insgesamt	129 488	16,1	376 277	14,8	2,9

24. Ankünfte, Übernachtungen und Aufenthaltsdauer der Gäste in Beherbergungsstätten nach Betriebsarten
- seit Jahresbeginn -

Betriebsart	01.01. - 31.10.1993				
	Gäste-				Durchschn. Aufenthaltsdauer ¹⁾
	ankünfte		übernachtungen		
	Ist	Veränd. z. Vorj.	Ist	Veränd. z. Vorj.	Ist
	Anzahl	%	Anzahl	%	Tage
Hotels	654 109	7,1	1 480 757	4,3	2,3
Gasthöfe	40 682	78,5	89 514	80,2	2,2
Pensionen	82 677	33,3	260 833	19,2	3,2
Hotels garnis	49 029	78,0	153 905	77,7	3,1
Erholungs-, Ferien- und Schulungsheime	100 300	- 0,6	366 613	1,3	3,7
Ferienzentren	11 823	- 6,9	77 392	- 1,9	6,5
Ferienhäuser und -wohnungen	44 419	- 2,0	237 502	- 6,9	5,3
Hütten, Jugendherbergen u.ä.	164 233	6,5	547 520	- 0,6	3,3
Heilstätten, Sanatorien u.ä.	10 917	9,0	272 169	19,2	24,9
Insgesamt	1 158 189	10,7	3 486 205	7,3	3,0

1) Rechnerischer Wert (Übernachtungen/Ankünfte)

25. Ankünfte, Übernachtungen und Aufenthaltsdauer der Gäste in Beherbergungsstätten nach Betriebsarten
- Sommerhalbjahr -

Betriebsart	01.05. - 31.10.1993				
	Gäste-				Durchschn. Aufenthaltsdauer ¹⁾
	ankünfte		übernachtungen		
	Ist	Veränd. z. Vorj.	Ist	Veränd. z. Vorj.	Ist
	Anzahl	%	Anzahl	%	Tage
Hotels	477 567	9,5	1 085 986	9,4	2,3
Gasthöfe	32 772	92,6	72 350	93,4	2,2
Pensionen	58 657	28,6	184 451	17,8	3,1
Hotels garnis	37 755	**	104 665	80,5	2,8
Erholungs-, Ferien- und Schulungsheime	73 805	1,0	277 654	2,6	3,8
Ferienzentren	10 651	7,7	71 751	13,4	6,7
Ferienhäuser und -wohnungen	36 361	- 6,9	196 150	- 11,1	5,4
Hütten, Jugendherbergen u.ä.	125 612	6,1	423 221	1,5	3,4
Heilstätten, Sanatorien u.ä.	7 301	14,7	183 305	22,2	25,1
Insgesamt	860 481	12,6	2 599 533	9,9	3,0

1) Rechnerischer Wert (Übernachtungen/Ankünfte)

26. Ankünfte, Übernachtungen und Aufenthaltsdauer der Gäste in Beherbergungsstätten nach Herkunftsländern
- im Berichtsmonat -

Herkunftsland (ständiger Wohnsitz)	Oktober 1993				
	Ankünfte		Übernachtungen		Durch- schnittliche Aufenthalts- dauer ¹⁾
	Ist	Veränd. z. Vorj.	Ist	Veränd. z. Vorj.	
	Anzahl	%	Anzahl	%	Tage
Insgesamt	129 488	16,1	376 277	14,8	2,9
BRD	122 468	17,3	353 187	15,5	2,9
Ausland	7 020	- 0,4	23 090	6,0	3,3
Europa	6 064	12,2	20 321	12,0	3,4
EG Mitgliedsländer	3 265	10,0	10 864	61,5	3,3
Belgien	210	7,1	352	- 10,7	1,7
Dänemark	559	- 42,3	1 254	- 32,3	2,2
Frankreich	297	- 25,2	699	- 22,4	2,4
Griechenland	94	**	245	**	2,6
Großbritannien und Nordirland	470	**	3 195	**	6,8
Republik Irland	66	**	135	**	2,0
Italien	432	**	1 550	**	3,6
Luxemburg	28	**	297	**	10,6
Niederlande	989	0,0	2 226	3,7	2,3
Portugal	63	**	819	**	13,0
Spanien	57	**	92	37,3	1,6
EFTA Mitgliedsländer	983	- 0,4	2 586	24,1	2,6
Finnland	100	29,9	259	**	2,6
Island	1	- 83,3	18	**	18,0
Norwegen	113	**	334	**	3,0
Österreich	273	- 25,4	828	- 21,2	3,0
Schweden	179	- 38,7	332	- 29,4	1,9
Schweiz	317	63,4	815	**	2,6
Übriges Europa	1 816	25,3	6 871	- 26,4	3,8
Bulgarien	19	- 67,2	148	- 70,6	7,8
Jugoslawien ²⁾	134	**	781	98,7	5,8
Polen	467	- 2,1	1 999	- 50,3	4,3
Rumänien	11	- 26,7	49	- 77,3	4,5
Sowjetunion ³⁾	693	22,4	2 230	- 20,3	3,2
Tschechoslowakei ⁴⁾	178	11,9	918	2,3	5,2
Türkei	65	47,7	297	**	4,6
Ungarn	206	**	287	0,3	1,4
sonstige europäische Länder	43	87,0	162	**	3,8

1) Rechnerischer Wert (Übernachtungen/Ankünfte)

2) Ehemaliges Gebiet Jugoslawiens

3) Ehemaliges Gebiet der Sowjetunion

4) Ehemaliges Gebiet der Tschechoslowakei

**Noch: 26. Ankünfte, Übernachtungen und Aufenthaltsdauer der Gäste in Beherbergungsstätten nach Herkunftsländern
- im Berichtsmonat -**

Herkunftsland (ständiger Wohnsitz)	Oktober 1993				
	Ankünfte		Übernachtungen		Durch- schnittliche Aufenthalts- dauer ¹⁾
	ist	Veränd. z. Vorj.	ist	Veränd. z. Vorj.	
	Anzahl	%	Anzahl	%	Tage
Afrika	15	- 59,5	53	- 69,7	3,5
Republik Südafrika	7	**	23	**	3,3
sonstige afrikanische Länder	8	- 77,1	30	- 82,7	3,8
Asien	180	- 35,0	751	- 16,5	4,2
Israel	16	- 68,6	36	- 83,0	2,3
Japan	50	- 69,7	91	- 67,8	1,8
sonstige asiatische Länder	114	86,9	624	54,5	5,5
Amerika gesamt	359	5,3	922	31,5	2,6
Argentinien	11	57,1	44	**	4,0
Brasilien	10	100,0	21	16,7	2,1
Chile	-	-	-	-	-
Kanada	50	8,7	215	**	4,3
Mexiko	1	- 66,7	3	- 90,0	3,0
USA	283	12,3	624	45,8	2,2
sonstige amerikanische Länder	4	- 84,0	15	- 84,4	3,8
Australien - Neu- seeland - Ozeanien	43	43,3	103	49,3	2,4
Australien	38	52,0	81	**	2,1
Neuseeland	5	25,0	22	29,4	4,4
Ozeanien	-	-	-	-	-
Ohne Angaben	359	- 62,6	940	- 47,7	2,6

1) Rechnerischer Wert (Übernachtungen/Ankünfte)

27. Ankünfte, Übernachtungen und Aufenthaltsdauer der Gäste in Beherbergungsstätten nach Herkunftsländern
- seit Jahresbeginn -

Herkunftsland (ständiger Wohnsitz)	01.01. - 31.10.1993				
	Ankünfte		Übernachtungen		Durchschnittliche Aufenthaltsdauer ¹⁾
	Ist	Veränd. z. Vorj.	Ist	Veränd. z. Vorj.	
	Anzahl	%	Anzahl	%	Tage
Insgesamt	1 158 189	10,7	3 486 205	7,3	3,0
BRD	1 092 053	12,3	3 294 584	9,0	3,0
Ausland	66 136	- 11,0	191 621	- 15,3	2,9
Europa	56 935	- 2,0	165 430	- 14,1	2,9
EG Mitgliedsländer	30 007	4,8	76 867	16,1	2,6
Belgien	1 986	33,6	3 893	27,9	2,0
Dänemark	6 375	- 15,2	12 633	- 0,1	2,0
Frankreich	3 170	8,5	7 112	14,7	2,2
Griechenland	366	**	898	26,5	2,5
Großbritannien und Nordirland	5 161	73,0	17 247	**	3,3
Republik Irland	168	68,0	765	**	4,6
Italien	1 914	- 4,6	6 542	37,8	3,4
Luxemburg	196	58,1	1 024	**	5,2
Niederlande	9 908	- 8,6	24 098	- 19,9	2,4
Portugal	183	90,6	1 336	**	7,3
Spanien	580	52,6	1 319	53,9	2,3
EFTA Mitgliedsländer	11 121	- 35,5	25 212	- 47,7	2,3
Finnland	978	34,5	2 000	67,5	2,0
Island	35	59,1	116	**	3,3
Norwegen	1 268	32,6	2 468	69,5	1,9
Österreich	3 427	5,8	9 763	15,7	2,8
Schweden	3 040	- 21,4	5 046	- 24,4	1,7
Schweiz	2 373	- 71,8	5 819	- 80,9	2,5
Übriges Europa	15 807	28,9	63 351	- 18,9	4,0
Bulgarien	205	- 43,4	2 571	- 42,9	12,5
Jugoslawien ²⁾	839	30,7	6 571	69,1	7,8
Polen	3 873	- 13,4	18 014	- 46,6	4,7
Rumänien	267	25,4	893	- 0,2	3,3
Sowjetunion ³⁾	6 708	84,2	20 152	- 10,0	3,0
Tschechoslowakei ⁴⁾	1 703	18,8	7 342	23,6	4,3
Türkei	654	32,9	2 997	**	4,6
Ungarn	931	42,6	3 238	- 27,9	3,5
sonstige europäische Länder	627	75,6	1 573	61,0	2,5

1) Rechnerischer Wert (Übernachtungen/Ankünfte)

2) Ehemaliges Gebiet Jugoslawiens

3) Ehemaliges Gebiet der Sowjetunion

4) Ehemaliges Gebiet der Tschechoslowakei

**Noch: 27. Ankünfte, Übernachtungen und Aufenthaltsdauer der Gäste in Beherbergungsstätten nach Herkunftsländern
- seit Jahresbeginn -**

Herkunftsland (ständiger Wohnsitz)	01.01. - 31.10.1993				
	Ankünfte		Übernachtungen		Durch- schnittliche Aufenthalts- dauer ¹⁾
	Ist	Veränd. z. Vorj.	Ist	Veränd. z. Vorj.	
	Anzahl	%	Anzahl	%	Tage
Afrika	197	- 26,5	432	- 66,2	2,2
Republik Südafrika	76	85,4	127	29,6	1,7
sonstige afrikanische Länder	121	- 46,7	305	- 74,2	2,5
Asien	1 536	7,0	7 433	73,3	4,8
Israel	146	- 30,5	335	- 54,9	2,3
Japan	543	- 6,5	1 237	- 2,6	2,3
sonstige asiatische Länder	847	31,5	5 861	**	6,9
Amerika gesamt	3 547	- 4,4	9 553	34,3	2,7
Argentinien	42	- 6,7	114	40,7	2,7
Brasilien	84	0,0	152	16,0	1,8
Chile	33	0,0	63	- 3,1	1,9
Kanada	452	- 2,2	1 600	83,7	3,5
Mexiko	29	- 21,6	73	- 28,4	2,5
USA	2 777	- 6,3	6 835	21,6	2,5
sonstige amerikanische Länder	130	54,8	716	**	5,5
Australien - Neuseeland - Ozeanien	289	- 12,7	581	- 12,6	2,0
Australien	254	- 8,6	487	- 8,8	1,9
Neuseeland	34	- 22,7	93	8,1	2,7
Ozeanien	1	- 88,9	1	- 97,8	1,0
Ohne Angaben	3 632	- 65,3	8 192	- 59,8	2,3

1) Rechnerischer Wert (Übernachtungen/Ankünfte)

28. Ankünfte, Übernachtungen und Aufenthaltsdauer der Gäste in Beherbergungsstätten nach Herkunftsländern
- Sommerhalbjahr -

Herkunftsland (ständiger Wohnsitz)	01.05. - 31.10.1993				
	Ankünfte		Übernachtungen		Durch- schnittliche Aufenthalts- dauer ¹⁾
	Ist	Veränd. z. Vorj.	Ist	Veränd. z. Vorj.	
	Anzahl	%	Anzahl	%	Tage
Insgesamt	860 481	12,6	2 599 533	9,9	3,0
BRD	810 466	15,2	2 460 325	12,4	3,0
Ausland	50 015	- 17,1	139 208	- 21,8	2,8
Europa	42 936	- 6,7	118 376	- 20,2	2,8
EG Mitgliedsländer	23 158	3,6	58 737	12,9	2,5
Belgien	1 559	29,5	2 793	15,3	1,8
Dänemark	4 723	- 21,7	9 673	- 4,4	2,0
Frankreich	2 368	4,2	4 907	- 1,7	2,1
Griechenland	317	**	719	29,1	2,3
Großbritannien und Nordirland	4 344	75,2	14 200	**	3,3
Republik Irland	127	**	449	**	3,5
Italien	1 509	- 1,7	4 986	40,7	3,3
Luxemburg	145	68,6	933	**	6,4
Niederlande	7 432	- 9,1	17 703	- 24,7	2,4
Portugal	141	95,8	1 229	**	8,7
Spanien	493	50,8	1 145	50,9	2,3
EFTA Mitgliedsländer	9 048	- 41,6	19 841	- 54,9	2,2
Finnland	794	34,3	1 694	83,5	2,1
Island	35	94,4	116	**	3,3
Norwegen	946	20,2	1 990	69,1	2,1
Österreich	2 638	- 0,2	6 806	4,4	2,6
Schweden	2 562	- 23,3	4 176	- 26,4	1,6
Schweiz	2 073	- 74,5	5 059	- 82,9	2,4
Übriges Europa	10 730	30,9	39 798	- 24,0	3,7
Bulgarien	111	- 36,2	657	- 56,9	5,9
Jugoslawien ²⁾	588	16,9	4 108	16,9	7,0
Polen	2 654	- 10,6	11 642	- 48,9	4,4
Rumänien	201	41,5	516	- 23,4	2,6
Sowjetunion ³⁾	4 266	92,1	12 962	- 5,9	3,0
Tschechoslowakei ⁴⁾	1 225	11,9	4 255	- 14,9	3,5
Türkei	371	12,1	1 862	**	5,0
Ungarn	734	59,9	2 317	- 31,6	3,2
sonstige europäische Länder	580	93,3	1 479	74,8	2,6

1) Rechnerischer Wert (Übernachtungen/Ankünfte)

2) Ehemaliges Gebiet Jugoslawiens

3) Ehemaliges Gebiet der Sowjetunion

4) Ehemaliges Gebiet der Tschechoslowakei

Noch: 28. Ankünfte, Übernachtungen und Aufenthaltsdauer der Gäste in Beherbergungsstätten nach Herkunftsländern
- Sommerhalbjahr -

Herkunftsland (ständiger Wohnsitz)	01.05. - 31.10.1993				
	Ankünfte		Übernachtungen		Durchschnittliche Aufenthaltsdauer ¹⁾
	Ist	Veränd. z. Vorj.	Ist	Veränd. z. Vorj.	
	Anzahl	%	Anzahl	%	Tage
Afrika	175	0,6	369	- 50,5	2,1
Republik Südafrika	75	**	123	**	1,6
sonstige afrikanische Länder	100	- 29,6	246	- 64,1	2,5
Asien	1 265	4,6	6 381	73,1	5,0
Israel	116	- 39,9	277	- 56,3	2,4
Japan	461	- 8,3	1 071	- 6,8	2,3
sonstige asiatische Länder	688	34,1	5 033	**	7,3
Amerika gesamt	2 847	- 8,6	7 787	29,4	2,7
Argentinien	40	8,1	111	73,4	2,8
Brasilien	64	- 4,5	125	19,0	2,0
Chile	26	- 16,1	50	- 5,7	1,9
Kanada	381	- 2,6	1 382	81,8	3,6
Mexiko	26	- 18,7	68	- 24,4	2,6
USA	2 233	- 9,7	5 810	23,5	2,6
sonstige amerikanische Länder	77	- 6,1	241	- 0,4	3,1
Australien - Neuseeland - Ozeanien	253	- 1,9	527	11,4	2,1
Australien	222	3,7	441	17,6	2,0
Neuseeland	30	- 30,2	85	1,2	2,8
Ozeanien	1	0,0	1	- 92,9	1,0
Ohne Angaben	2 539	- 73,4	5 768	- 69,1	2,3

1) Rechnerischer Wert (Übernachtungen/Ankünfte)

29. Campingplätze mit Urlaubscamping *) und Stellplatzkapazität nach Reisegebieten und Verwaltungsbezirken

Reisegebiet Verwaltungsbezirk	Oktober 1993			
	Campingplätze		Stellplätze	
	insgesamt	darunter geöffnete	insgesamt	darunter angebotene
	Anzahl			
Prignitz	4	2	740	120
Kyritz	2	1	570	50
Perleberg	1	1	70	70
Pritzwalk	-	-	-	-
Wittstock	1	-	100	-
Uckermark	10	2	1 473	350
Angermünde	2	-	143	-
Prenzlau	2	-	380	-
Schwedt (Oder)	-	-	-	-
Templin	6	2	950	350
Havelland	24	13	2 089	980
Brandenburg, Stadt	3	3	330	310
Brandenburg, Land	7	2	278	71
Nauen	1	1	80	80
Potsdam, Stadt	-	-	-	-
Potsdam, Land	10	6	1 041	469
Rathenow	3	1	360	50
Fläming	3	2	167	117
Belzig	1	1	67	67
Herzberg	2	1	100	50
Jüterbog	-	-	-	-
Ruppiner Schweiz	26	6	1 134	303
Gransee	8	3	406	120
Neuruppin	17	2	685	150
Oranienburg	1	1	43	33
Barnim - Oderbruch - Märkische Schweiz - Schorfheide	15	6	1 122	400
Bad Freienwalde	1	1	107	30
Bernau	6	1	425	100
Eberswalde	6	4	340	270
Seelow	1	-	150	-
Strausberg	1	-	100	-

*) Campingplatzbenutzung für höchstens zwei Monate vereinbart

Noch: 29. Campingplätze mit Urlaubscamping *) und Stellplatzkapazität nach Reisegebieten und Verwaltungsbezirken

Reisegebiet Verwaltungsbezirk	Oktober 1993			
	Campingplätze		Stellplätze	
	insgesamt	darunter geöffnete	insgesamt	darunter angebotene
	Anzahl			
Südliche Märkische Seenlandschaft	18	11	1 290	596
Königs Wusterhausen	13	8	1 065	486
Luckenwalde	1	1	70	70
Zossen	4	2	155	40
Beeskow - Storkower Land - Scharmützelsee	26	12	2 638	944
Beeskow	11	8	950	680
Eisenhüttenstadt, Stadt	-	-	-	-
Eisenhüttenstadt, Land	2	-	275	-
Frankfurt (Oder)	1	-	706	-
Fürstenwalde	9	2	513	120
Guben	3	2	194	144
Spreewald, Niederlausitz	28	20	3 568	2 972
Bad Liebenwerda	2	-	76	-
Calau	3	1	161	125
Cottbus, Stadt	-	-	-	-
Cottbus, Land	-	-	-	-
Finsterwalde	2	1	60	20
Forst	2	1	120	55
Lübben	11	9	2 083	1 713
Luckau	2	2	124	115
Senftenberg	4	4	630	630
Spremberg	2	2	314	314
Land insgesamt	154	74	14 221	6 782

*) Campingplatzbenutzung für höchstens zwei Monate vereinbart

30. Campingplätze mit Urlaubscamping *) und Stellplatzkapazität nach Reisegebieten und Größenklassen der Campingplätze

Reisegebiete Campingplätze mit ... bis unter ... Stellplätze für Urlaubscamping	Oktober 1993			
	Campingplätze		Stellplätze	
	insgesamt	darunter geöffnete	insgesamt	darunter geöffnete
	Anzahl			
Prignitz				
50 - 100	1	1	70	70
100 - 150	2	-	220	-
150 und mehr	1	1	450	50
insgesamt	4	2	740	120
Uckermark				
25 - 50	1	-	43	-
50 - 100	1	-	70	-
100 - 150	3	-	300	-
150 und mehr	5	2	1 060	350
insgesamt	10	2	1 473	350
Havelland				
10 - 25	3	1	48	20
25 - 50	3	-	95	-
50 - 100	8	5	476	272
100 - 150	7	5	790	518
150 und mehr	3	2	680	170
insgesamt	24	13	2 089	980
Ruppiner Schweiz				
unter 10	1	-	6	-
10 - 25	8	1	141	15
25 - 50	7	2	253	58
50 - 100	9	3	634	230
100 - 150	1	-	100	-
150 und mehr	-	-	-	-
insgesamt	26	6	1 134	303
Barnim - Oderbruch - Märki- sche Schweiz - Schorfheide				
10 - 25	3	-	43	-
25 - 50	2	-	70	-
50 - 100	4	3	245	170
100 - 150	3	2	307	130
150 und mehr	3	1	457	100
insgesamt	15	6	1 122	400

*) Campingplatzbenutzung für höchstens zwei Monate vereinbart

Noch: 30. Campingplätze mit Urlaubscamping *) und Stellplatzkapazität nach Reisegebieten und Größenklassen der Campingplätze

Reisegebiete Campingplätze mit ... bis unter ... Stellplätze für Urlaubscamping	Oktober 1993			
	Campingplätze		Stellplätze	
	insgesamt	darunter geöffnete	insgesamt	darunter geöffnete
	Anzahl			
Fläming				
25 - 50	1	-	40	-
50 - 100	2	2	127	117
insgesamt	3	2	167	117
Südliche Märkische Seenlandschaft				
25 - 50	6	2	220	40
50 - 100	6	3	400	200
100 - 150	5	5	520	306
150 und mehr	1	1	150	50
insgesamt	18	11	1 290	596
Beeskow - Storkower Land - Scharmützelsee				
unter 10	1	-	8	-
10 - 25	1	1	15	15
25 - 50	7	2	250	60
50 - 100	9	4	595	215
100 - 150	3	3	314	254
150 und mehr	5	2	1 456	400
insgesamt	26	12	2 638	944
Spreewald, Niederlausitz				
unter 10	1	-	6	-
10 - 25	2	2	40	40
25 - 50	6	1	215	34
50 - 100	6	6	404	370
100 - 150	5	3	566	361
150 und mehr	8	8	2 337	2 167
insgesamt	28	20	3 568	2 972
Land insgesamt				
unter 10	3	-	20	-
10 - 25	17	5	287	90
25 - 50	33	7	1 186	192
50 - 100	46	27	3 021	1 644
100 - 150	29	18	3 117	1 569
150 und mehr	26	17	6 590	3 287
insgesamt	154	74	14 221	6 782

*) Campingplatzbenutzung für höchstens zwei Monate vereinbart

**31. Ankünfte, Übernachtungen und durchschnittliche Aufenthaltsdauer der Gäste auf Campingplätzen mit Urlaubscamping *) nach Reisegebieten und Verwaltungsbezirken
- im Berichtsmonat -**

Reisegebiet Verwaltungsbezirk	Oktober 1993				
	Ankünfte		Übernachtungen		Durchschnittliche Aufenthaltsdauer ¹⁾
	Ist	Veränd. z. Vorj.	Ist	Veränd. z. Vorj.	Ist
	Anzahl	%	Anzahl	%	Tage
Prignitz	19	x	33	x	1,7
Kyritz
Perleberg
Pritzwalk
Wittstock
Uckermark	4	- 95,2	12	- 94,9	3,0
Angermünde
Prenzlau
Schwedt (Oder)
Templin
Havelland	447	- 34,5	1 689	- 9,5	3,8
Brandenburg, Stadt	41	**	77	75,0	1,9
Brandenburg, Land
Nauen
Potsdam, Stadt
Potsdam, Land	351	- 44,5	1 510	- 10,8	4,3
Rathenow
Fläming	34	**	177	**	5,2
Belzig
Herzberg
Jüterbog
Barnim - Oderbruch - Märkische Schweiz - Schorfheide	68	- 64,8	260	- 41,0	3,8
Bad Freienwalde
Bernau
Eberswalde	28	- 84,1	78	- 78,7	2,8
Seelow
Strausberg

*) Campingplatzbenutzung für höchstens zwei Monate vereinbart

1) Rechnerischer Wert (Übernachtungen/Ankünfte)

Noch: 31. Ankünfte, Übernachtungen und durchschnittliche Aufenthaltsdauer der Gäste auf Campingplätzen mit Urlaubscamping ¹⁾ nach Reisegebieten und Verwaltungsbezirken - im Berichtsmonat -

Reisegebiet Verwaltungsbezirk	Oktober 1993				
	Ankünfte		Übernachtungen		Durchschnittliche Aufenthaltsdauer ¹⁾
	Ist	Veränd. z. Vorj.	Ist	Veränd. z. Vorj.	Ist
	Anzahl	%	Anzahl	%	Tage
Ruppiner Schweiz	202	- 46,0	374	- 57,4	1,9
Gransee	46	- 71,2	54	- 85,4	1,2
Neuruppin
Oranienburg
Südliche Märkische Seenlandschaft	77	**	294	77,1	3,8
Königs Wusterhausen	25	**	72	89,5	2,9
Luckenwalde
Zossen
Beeskow - Storkower Land - Scharmützelsee	166	- 1,2	622	- 6,6	3,7
Beeskow	99	- 6,6	387	- 5,1	3,9
Eisenhüttenstadt, Stadt	-	-	-	-	-
Eisenhüttenstadt, Land	-	-	-	-	-
Frankfurt (Oder)	-	-	-	-	-
Fürstenwalde
Guben
Spreewald, Niederlausitz	2 715	29,8	7 878	24,4	2,9
Bad Liebenwerda	-	-	-	-	-
Calau
Cottbus, Stadt	-	-	-	-	-
Cottbus, Land	-	-	-	-	-
Finsterwalde
Forst
Lübben	916	65,0	3 365	**	3,7
Luckau
Senftenberg	568	**	1 836	**	3,2
Spremberg
Land insgesamt	3 732	2,9	11 339	6,8	3,0

*) Campingplatzbenutzung für höchstens zwei Monate vereinbart
1) Rechnerischer Wert (Übernachtungen/Ankünfte)

32. Ankünfte, Übernachtungen und durchschnittliche Aufenthaltsdauer der Gäste auf Campingplätzen mit Urlaubscamping *) nach Reisegebieten und Verwaltungsbezirken
- seit Jahresbeginn -

Reisegebiet Verwaltungsbezirk	01.01. - 31.10.1993				
	Ankünfte		Übernachtungen		Durchschnittliche Aufenthaltsdauer ¹⁾
	Ist	Veränd. z. Vorj.	Ist	Veränd. z. Vorj.	Ist
	Anzahl	%	Anzahl	%	Tage
Prignitz	5 931	**	14 358	**	2,4
Kyritz
Perleberg
Pritzwalk	-	-	-	-	-
Wittstock
Uckermark	16 954	15,5	72 293	51,3	4,3
Angermünde
Prenzlau
Schwedt (Oder)	-	-	-	-	-
Templin	11 237	- 12,0	51 127	25,1	4,5
Havelland	39 942	- 22,7	129 115	- 18,1	3,2
Brandenburg, Stadt	6 366	- 34,3	24 721	- 31,7	3,9
Brandenburg, Land	5 296	- 16,1	15 288	- 31,0	2,9
Nauen
Potsdam, Stadt	-	-	-	-	-
Potsdam, Land	24 253	- 22,9	71 640	- 14,1	3,0
Rathenow	2 419	- 16,1	8 138	- 12,7	3,4
Fläming	5 191	9,1	17 868	6,7	3,4
Belzig
Herzberg
Jüterbog	-	-	-	-	-
Barnim - Oderbruch - Märkische Schweiz - Schorfheide	19 469	- 21,9	55 121	- 34,5	2,8
Bad Freienwalde
Bernau
Eberswalde	11 253	- 24,5	30 907	- 45,1	2,7
Seelow
Strausberg

*) Campingplatzbenutzung für höchstens zwei Monate vereinbart
1) Rechnerischer Wert (Übernachtungen/Ankünfte)

Noch: 32. Ankünfte, Übernachtungen und durchschnittliche Aufenthaltsdauer der Gäste auf Campingplätzen mit Urlaubscamping *) nach Reisegebieten und Verwaltungsbezirken - seit Jahresbeginn -

Reisegebiet Verwaltungsbezirk	01.01. - 31.10.1993				
	Ankünfte		Übernachtungen		Durchschnittliche Aufenthaltsdauer ¹⁾
	Ist	Veränd. z. Vorj.	Ist	Veränd. z. Vorj.	Ist
	Anzahl	%	Anzahl	%	Tage
Ruppiner Schweiz	26 134	- 30,1	76 458	- 29,4	2,9
Gransee	9 032	- 43,0	22 102	- 24,9	2,4
Neuruppin	15 471	16,7	50 668	- 26,8	3,3
Oranienburg
Südliche Märkische Seenlandschaft	13 113	- 7,2	44 839	- 0,9	3,4
Königs Wusterhausen	7 972	20,0	28 780	48,7	3,6
Luckenwalde
Zossen
Beeskow - Storkower Land - Scharmützelsee	45 574	- 13,6	195 132	- 9,1	4,3
Beeskow	10 854	- 20,8	43 087	- 21,0	4,0
Eisenhüttenstadt, Stadt
Eisenhüttenstadt, Land
Frankfurt (Oder)
Fürstenwalde	6 814	- 18,6	25 169	27,9	3,7
Guben	2 287	- 28,0	8 716	- 31,3	3,8
Spreewald, Niederlausitz	67 289	- 7,9	240 203	- 17,6	3,6
Bad Liebenwerda
Calau	12 555	- 19,8	16 021	- 69,0	1,3
Cottbus, Stadt
Cottbus, Land
Finsterwalde
Forst
Lübben	29 839	- 4,5	106 217	- 11,7	3,6
Luckau
Senftenberg	19 546	5,8	90 277	- 1,9	4,6
Spremberg
Land insgesamt	239 597	- 12,8	845 387	- 12,8	3,5

*) Campingplatzbenutzung für höchstens zwei Monate vereinbart

1) Rechnerischer Wert (Übernachtungen/Ankünfte)

33. Ankünfte, Übernachtungen und durchschnittliche Aufenthaltsdauer der Gäste auf Campingplätzen mit Urlaubscamping *) nach Reisegebieten und Verwaltungsbezirken
- Sommerhalbjahr -

Reisegebiet Verwaltungsbezirk	01.05. - 31.10.1993				
	Ankünfte		Übernachtungen		Durchschnittliche Aufenthaltsdauer ¹⁾
	Ist	Veränd. z. Vorj.	Ist	Veränd. z. Vorj.	Ist
	Anzahl	%	Anzahl	%	Tage
Prignitz	3 373	**	11 068	**	3,3
Kyritz
Perleberg
Pritzwalk	-	-	-	-	-
Wittstock
Uckermark	16 745	15,1	71 787	51,1	4,3
Angermünde
Prenzlau
Schwedt (Oder)	-	-	-	-	-
Templin	11 031	12,7	50 631	24,8	4,6
Havelland	38 606	- 23,8	123 305	- 20,1	3,2
Brandenburg, Stadt	6 209	- 35,9	24 379	- 32,6	3,9
Brandenburg, Land
Nauen
Potsdam, Stadt	-	-	-	-	-
Potsdam, Land	23 382	- 23,3	69 199	- 14,5	3,0
Rathenow
Fläming	5 175	9,0	17 833	6,7	3,4
Belzig
Herzberg
Jüterbog	-	-	-	-	-
Barnim - Oderbruch - Märkische Schweiz - Schorfheide	19 169	- 23,1	54 285	- 35,5	2,8
Bad Freienwalde
Bernau
Eberswalde	11 152	- 25,2	30 733	- 45,4	2,8
Seelow
Strausberg

*) Campingplatzbenutzung für höchstens zwei Monate vereinbart
 1) Rechnerischer Wert (Übernachtungen/Ankünfte)

Noch: 33. Ankünfte, Übernachtungen und durchschnittliche Aufenthaltsdauer der Gäste auf Campingplätzen mit Urlaubscamping ¹⁾ nach Reisegebieten und Verwaltungsbezirken - Sommerhalbjahr -

Reisegebiet Verwaltungsbezirk	01.05. - 31.10.1993				
	Ankünfte		Übernachtungen		Durchschnittliche Aufenthaltsdauer ¹⁾
	Ist	Veränd. z. Vorj.	Ist	Veränd. z. Vorj.	Ist
	Anzahl	%	Anzahl	%	Tage
Ruppiner Schweiz	25 730	- 31,2	74 060	- 31,6	2,9
Gransee	8 910	- 43,8	21 894	- 25,4	2,5
Neuruppin	15 189	- 18,2	48 478	- 30,0	3,2
Oranienburg
Südliche Märkische Seenlandschaft	12 972	- 7,7	44 545	- 0,8	3,4
Königs Wusterhausen	7 910	19,1	28 692	48,2	3,6
Luckenwalde
Zossen
Beeskow - Storkower Land - Scharmützelsee	45 054	- 14,1	193 682	- 9,5	4,3
Beeskow	10 550	- 22,4	42 363	- 22,0	4,0
Eisenhüttenstadt, Stadt	-	-	-	-	-
Eisenhüttenstadt, Land
Frankfurt (Oder)
Fürstenwalde	6 598	- 19,2	24 443	26,5	3,7
Guben	2 287	- 28,0	8 716	- 31,3	3,8
Spreewald, Niederlausitz	64 109	- 9,4	230 911	- 18,2	3,6
Bad Liebenwerda
Calau	11 654	- 20,5	14 870	- 69,8	1,3
Cottbus, Stadt	-	-	-	-	-
Cottbus, Land	-	-	-	-	-
Finsterwalde	2,2
Forst
Lübben	29 118	- 4,7	104 221	- 11,9	3,6
Luckau
Senftenberg	18 068	1,0	84 434	- 3,2	4,7
Spremberg
Land insgesamt	230 933	- 14,8	821 476	- 14,0	3,6

*) Campingplatzbenutzung für höchstens zwei Monate vereinbart
1) Rechnerischer Wert (Übernachtungen/Ankünfte)

