

**Landesamt für
Datenverarbeitung und Statistik**



**LAND
BRANDENBURG**



Statistische Berichte

G IV 1 - m 08 / 93

**Gäste und Übernachtungen
im Fremdenverkehr
im Land Brandenburg**

August 1993

Erarbeitet:

Landesamt für Datenverarbeitung und Statistik Brandenburg
Dezernat Handel, Verkehr, Fremdenverkehr

Herausgeber:

Landesamt für Datenverarbeitung und Statistik Brandenburg
Dezernat Öffentlichkeitsarbeit
Postfach 60 10 52
14410 Potsdam

Telefon: (0331) 39 403 - 405
Fax: (0331) 39 418
BTX: *47474#

Erschienen im November 1993
Preis: 6,00 DM

Nachdruck, auch im Auszug, nur mit Quellenangabe gestattet !

Inhalt

	Seite
Vorbemerkungen/Erläuterungen	5
Tabellenteil	
I. Zusammenfassende Übersichten nach Zeitvergleichen	
1. Ankünfte von Gästen in Beherbergungsstätten nach Monaten	8
2. Ankünfte von Gästen in Beherbergungsstätten nach zusammengefaßten Zeiträumen	8
3. Übernachtungen von Gästen in Beherbergungsstätten nach Monaten	9
4. Übernachtungen von Gästen in Beherbergungsstätten nach zusammengefaßten Zeiträumen	9
5. Auslastung der angebotenen Bettenkapazität in Beherbergungsstätten nach Monaten	10
6. Auslastung der angebotenen Bettenkapazität in Beherbergungsstätten nach zusammengefaßten Zeiträumen	10
7. Ankünfte von Gästen auf Campingplätzen mit Urlaubscamping nach Monaten	11
8. Ankünfte von Gästen auf Campingplätzen mit Urlaubscamping nach zusammengefaßten Zeiträumen	11
9. Übernachtungen von Gästen auf Campingplätzen mit Urlaubscamping nach Monaten	12
10. Übernachtungen von Gästen auf Campingplätzen mit Urlaubscamping nach zusammengefaßten Zeiträumen	12
II. Weitere Ergebnistabellen	
11. Ausgewählte Beherbergungsarten nach Reisegebieten und Verwaltungsbezirken	13
12. Anteil der in den einzelnen Beherbergungsarten angebotenen Bettenkapazität an den angebotenen Betten/Schlafgelegenhei- ten aller Beherbergungsstätten im Land Brandenburg	15
13. Anteil der in den einzelnen Reisegebieten des Landes Brandenburg angebotenen Bettenkapazität in den Beherbergungsstätten an der Bettenkapazität in den Beherbergungsstätten des Landes insgesamt	15
14. Beherbergungsstätten, Gästebetten und Kapazitätsauslastung nach Verwaltungsbezirken	16
15. Beherbergungsarten nach Größenklassen und Kapazitätsauslastung	17
16. Ankünfte der Gäste in Beherbergungsstätten nach Reise- gebieten und Verwaltungsbezirken sowie nach zusammen- gefaßten Gästegruppen im Berichtsmonat	20

	Seite
17. Ankünfte der Gäste in Beherbergungsstätten nach Reise- gebieten und Verwaltungsbezirken sowie nach zusammen- gefaßten Gästegruppen seit Jahresbeginn	22
18. Übernachtungen der Gäste in Beherbergungsstätten nach Reisegebieten und Verwaltungsbezirken im Berichtsmonat	24
19. Übernachtungen der Gäste in Beherbergungsstätten nach Reisegebieten und Verwaltungsbezirken seit Jahresbeginn	26
20. Aufenthaltsdauer der Gäste in Beherbergungsstätten nach Reisegebieten und Verwaltungsbezirken im Berichtsmonat und seit Jahresbeginn	28
21. Ankünfte, Übernachtungen und Aufenthaltsdauer der Gäste in Beherbergungsstätten nach Betriebsarten im Berichtsmonat	30
22. Ankünfte, Übernachtungen und Aufenthaltsdauer der Gäste in Beherbergungsstätten nach Betriebsarten seit Jahresbeginn....	30
23. Ankünfte, Übernachtungen und Aufenthaltsdauer der Gäste in Beherbergungsstätten nach Herkunftsländern im Berichtsmonat	31
24. Ankünfte, Übernachtungen und Aufenthaltsdauer der Gäste in Beherbergungsstätten nach Herkunftsländern seit Jahresbeginn	33
25. Campingplätze mit Urlaubscamping und Stellplatzkapazität nach Reisegebieten und Verwaltungsbezirken	35
26. Campingplätze mit Urlaubscamping und Stellplatzkapazität nach Reisegebieten und Größenklassen der Campingplätze	37
27. Ankünfte, Übernachtungen und durchschnittliche Aufenthalten- dauer der Gäste auf Campingplätzen mit Urlaubscamping nach Reisegebieten und Verwaltungsbezirken im Berichtsmonat	39
28. Ankünfte, Übernachtungen und durchschnittliche Aufenthalten- dauer der Gäste auf Campingplätzen mit Urlaubscamping seit Jahresbeginn	41

Vorbemerkungen

Rechtsgrundlage und Erhebungsumfang

Rechtsgrundlage der Fremdenverkehrsstatistik ist das Gesetz über die Statistik der Beherbergung im Reiseverkehr (Beherbergungsstatistikgesetz - BeherbStatG) vom 14.07.1980 (BGBl. I S. 953).

Danach sind in allen Gemeinden des Landes Beherbergungsstätten mit mehr als acht Gästebetten in die Erhebung einzubeziehen.

In 364 Gemeinden des Landes waren Beherbergungsstätten mit dieser Bettenanzahl vorhanden.

Geöffnete und damit für den Fremdenverkehr wirksame Einrichtungen befanden sich in 354 Gemeinden.

Abgrenzung des Erhebungsumfangs

Nach Wortlaut und Zielsetzung des Beherbergungsstatistikgesetzes kommt es für die Berichtskreiszugehörigkeit der Beherbergungsstätten weder auf die Gewinnerzielungsabsicht des Betriebes noch auf den Aufenthaltzweck der Gäste an. Ebensovienig ist maßgebend, ob die Gästebeherbergung betrieblicher Haupt- oder nur Nebenzweck ist. Entscheidend ist lediglich, daß auf Dauer mindestens neun Unterbringungsmöglichkeiten angeboten werden, die für die Beherbergung von Reisenden, d.h. Personen bestimmt sind, die sich vorübergehend an einem anderen Ort als ihrem gewöhnlichen Wohnsitz aufhalten.

Die Abgrenzung der statistischen Einheiten richtet sich im wesentlichen nach der Systematik der Wirtschaftszweige (Ausgabe 1979). Danach werden, unabhängig vom wirtschaftlichen Schwerpunkt des Unternehmens oder des Betriebes, alle fachlichen Betriebsteile erfaßt, die - für sich genommen - einer der Klassen der Wirtschaftsgruppe 711 "Beherbergungsgewerbe" zuzuordnen wären.

Der gesetzlich vorgeschriebene Erfassungsbereich der Beherbergungsstatistik ist aber mit dem gewerblichen Sektor nicht deckungsgleich.

Er unterschreitet ihn durch Ausklammerung der ebenfalls dem Beherbergungsgewerbe zuzurechnenden "Privatquartiere"; er geht über ihn hinaus durch die Einbeziehung von Unterkunftsstätten, die wirtschaftssystematisch und funktionell anderen Dienstleistungsbereichen (z.B. Heilstätten und Sanatorien; Schulungsheime) oder institutionell anderen als dem Unternehmenssektor zugerechnet werden (z.B. Erholungs- und Ferienheime gemeinnütziger Träger; Jugendherbergen).

Bezüglich der Campingplätze legt die Zielsetzung der Beherbergungsstatistik - trotz des Fehlens einer inhaltlichen Begrenzung des Begriffs "Reiseverkehr" in der Rechtsgrundlage - eine Einengung auf den Bereich des Urlaubscampings nahe. Der hiergegen abzugrenzende Dauercampingbereich ist grundsätzlich dem Naherholungsverkehr und nicht dem Reiseverkehr zuzurechnen. Campingplätze mit (in der Regel) bis zu drei Stellplätzen werden nicht erfaßt, da sie nach den Campingplatzverordnungen der Bundesländer keiner Genehmigungspflicht unterliegen.

Erläuterung wichtiger Begriffe

Ankünfte

Anzahl der Gästemeldungen in einer Beherbergungsstätte innerhalb des Berichtsmonats.

Beherbergung

Unterbringung von Personen, die sich vorübergehend an einem anderen Ort als ihrem gewöhnlichen Wohnsitz aufhalten.

Ein Aufenthalt gilt - in Anlehnung an die melderechtlichen Vorschriften - dann als "vorübergehend", wenn er die Dauer von zwei Monaten im allgemeinen nicht überschreitet.

Beherbergungsstätten

Betriebe, die nach Einrichtung und Zweckbestimmung dazu dienen, Gäste zu beherbergen. Hierzu zählen auch Unterkunftsstätten, die die Gästebeherbergung nicht gewerblich und/oder nur als Nebenzweck betreiben.

Campingplatz

Abgegrenztes Gelände, das jedermann zum vorübergehenden Aufstellen von mitgebrachten Wohnwagen oder Zelten zugänglich ist.

Erholungsheim

Beherbergungsstätte für Angehörige bestimmter Personengruppen, in der Speisen und Getränke nur an Hausgäste abgegeben werden.

Ferienhaus

Jedermann zugängliche, in Wohneinheiten gegliederte Beherbergungsstätte ohne Abgabe von Speisen und Getränken, aber mit Kochgelegenheit in den Wohneinheiten.

Ferienzentrum

Beherbergungsstätte, die jedermann zugänglich ist und nach Einrichtung und Zweckbestimmung dazu dient, wahlweise unterschiedliche Wohn- und Aufenthaltsmöglichkeiten zum vorübergehenden Aufenthalt sowie gleichzeitig Freizeiteinrichtungen in Verbindung mit Einkaufsquellen und persönlichen Dienstleistungen anzubieten.

Herkunftsland

Für die Erfassung ist grundsätzlich der ständige Wohnsitz oder gewöhnliche Aufenthalt der Gäste maßgebend, nicht dagegen deren Staatsangehörigkeit (Nationalität).

Hotel

Jedermann zugängliche Beherbergungs- und Bewirtschaftungsstätte mit herkömmlichem Dienstleistungsangebot in der Mehrzahl ihrer Beherbergungseinheiten und mit wenigstens einem Vollrestaurant, auch für Passanten, mit besonderen Aufenthaltsräumen für Hausgäste.

Hotel garni

Jedermann zugängliche Beherbergungsstätte, in der an Hausgäste nur Frühstück abgegeben wird.

Jugendherberge

Beherbergungsstätte vorzugsweise für Jugendliche sowie für Angehörige der sie tragenden Organisation, in der Speisen und Getränke nur an Hausgäste abgegeben werden.

Pension

Jedermann zugängliche Beherbergungsstätte, in der Speisen und Getränke nur an Hausgäste abgegeben werden.

Übernachtungen

Zahl der Übernachtungen von Gästen, die im Berichtszeitraum ankamen oder aus dem vorherigen Berichtszeitraum noch anwesend waren.

Zeichenerklärung

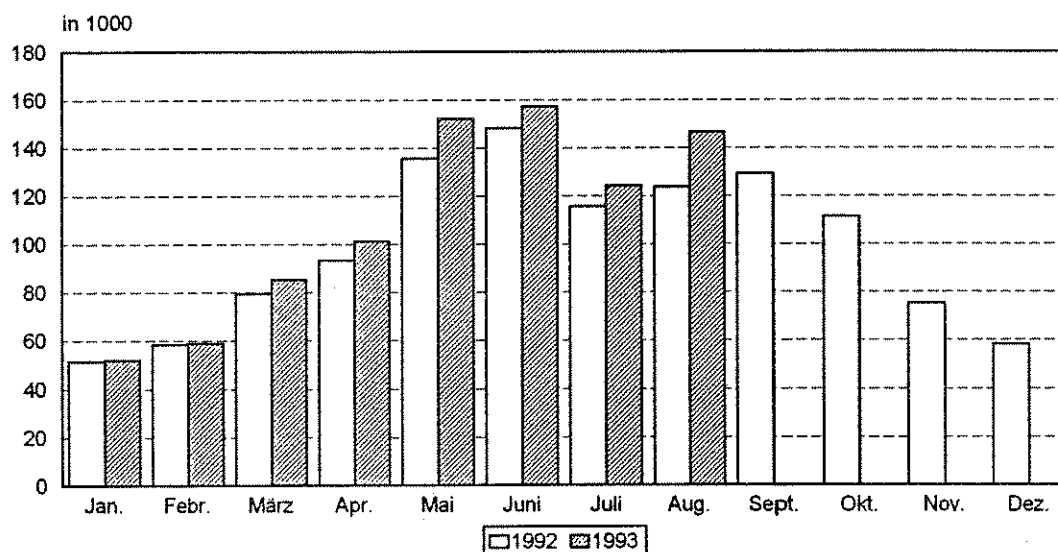
- / = keine Angaben, da Zahlenwert nicht sicher genug
- = nichts vorhanden
- . = Zahlenwert unbekannt oder geheimzuhalten
- x = Tabellenfach gesperrt, weil Aussage nicht sinnvoll
- ** = Veränderungsrate ist größer 100 %

I. Zusammenfassende Übersichten nach Zeitvergleichen

1. Ankünfte von Gästen in Beherbergungsstätten
- nach Monaten ^{*)} -

Jahr	Januar	Februar	März	April	Mai	Juni
	Anzahl					
1991						117 573
1992	51 344	58 431	79 414	93 282	135 676	148 181
1993	51 893	58 833	85 380	101 602	152 225	157 290

Jahr	Juli	August	September	Oktober	November	Dezember
	Anzahl					
1991	110 852	116 424	110 066	109 858	74 384	55 410
1992	115 632	123 559	129 367	111 485	75 181	58 054
1993	124 122	146 601				



2. Ankünfte von Gästen in Beherbergungsstätten
- nach zusammengefaßten Zeiträumen -

Jahr	Winterhalbjahr ¹⁾	Sommerhalbjahr ²⁾	Jahr
	Anzahl		
1991		650 914	
1992	412 265	763 900	1 179 606
1993	430 943		

^{*)} in den neuen Bundesländern seit Mai 1991 durch die amtliche Statistik erfaßt

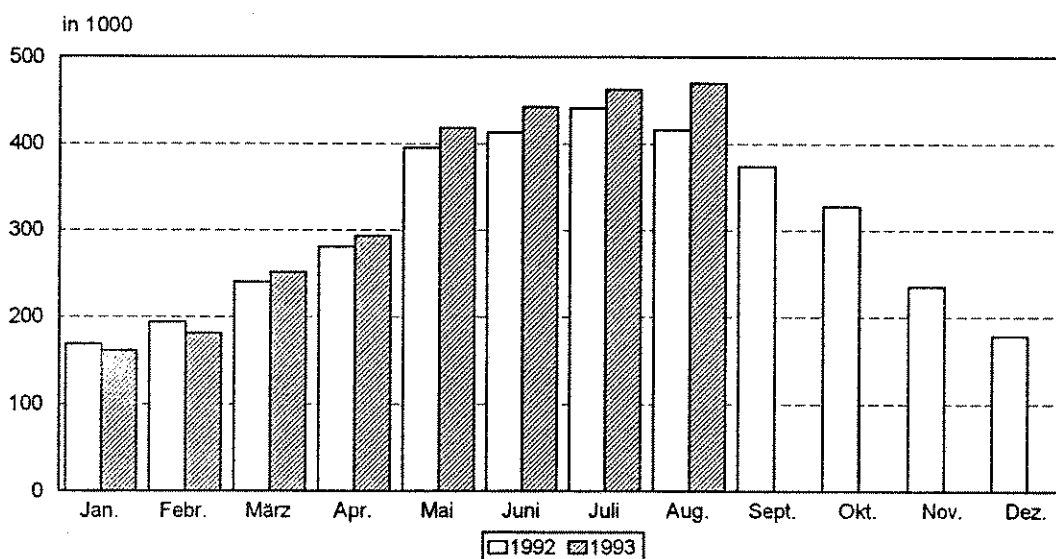
¹⁾ November des vorhergehenden Jahres bis einschließlich April des jeweiligen Jahres

²⁾ Mai bis einschließlich Oktober

**3. Übernachtungen von Gästen in Beherbergungsstätten
- nach Monaten ^{*)} -**

Jahr	Januar	Februar	März	April	Mai	Juni
	Anzahl					
1991						358 980
1992	168 881	194 078	239 737	280 870	395 271	413 141
1993	161 344	181 712	250 527	293 089	417 873	442 560

Jahr	Juli	August	September	Oktober	November	Dezember
	Anzahl					
1991	437 139	437 408	329 830	312 105	223 835	167 606
1992	440 906	415 843	373 439	327 701	234 635	178 229
1993	462 622	469 850				



**4. Übernachtungen von Gästen in Beherbergungsstätten
- nach zusammengefaßten Zeiträumen -**

Jahr	Winterhalbjahr ¹⁾	Sommerhalbjahr ²⁾	Jahr
	Anzahl		
1991		2 109 768	
1992	1 275 007	2 366 304	3 662 734
1993	1 299 536		

^{*)} in den neuen Bundesländern seit Mai 1991 durch die amtliche Statistik erfaßt

¹⁾ November des vorhergehenden Jahres bis einschließlich April des jeweiligen Jahres

²⁾ Mai bis einschließlich Oktober

5. Auslastung der angebotenen Bettenkapazität in Beherbergungsstätten
 - nach Monaten ^{*)} -

Jahr	Januar	Februar	März	April	Mai	Juni
	%					
1991	33,2
1992	23,8	28,1	30,4	35,9	40,4	40,8
1993	21,9	26,7	31,9	35,8	44,4	46,6

Jahr	Juli	August	September	Oktober	November	Dezember
	%					
1991	36,2	37,6	31,9	33,2	29,8	23,5
1992	42,8	41,2	39,2	35,7	30,0	24,5
1993	46,3	44,2				

6. Auslastung der angebotenen Bettenkapazität in Beherbergungsstätten
 - nach zusammengefaßten Zeiträumen -

Jahr	Winterhalbjahr ¹⁾	Sommerhalbjahr ²⁾	Jahr
	%		
1991			33,7
1992	28,7		35,3
1993	28,7		

^{*)} in den neuen Bundesländern seit Mai 1991 durch die amtliche Statistik erfaßt)

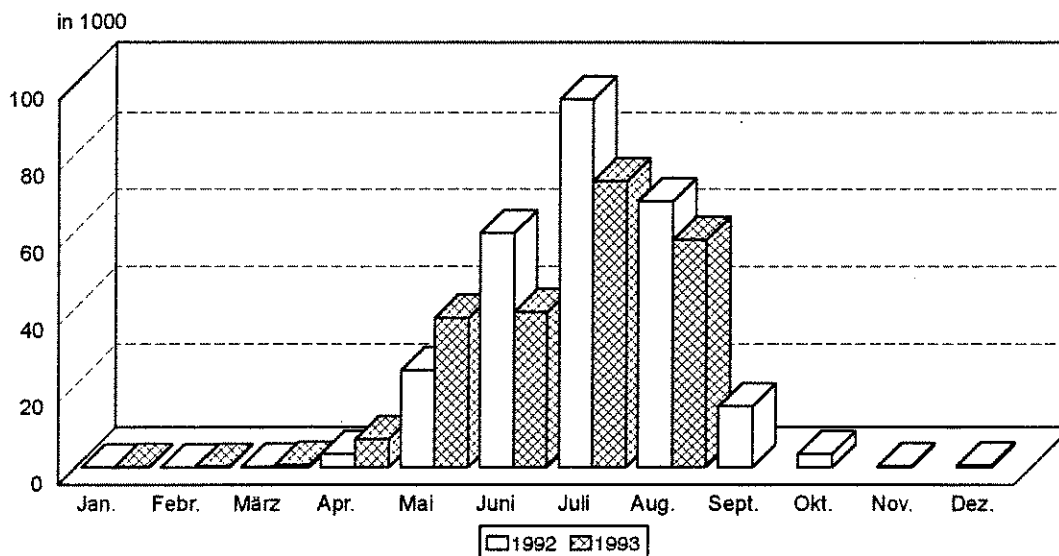
¹⁾ November des vorhergehenden Jahres bis einschließlich April des jeweiligen Jahres

²⁾ Mai bis einschließlich Oktober

7. Ankünfte von Gästen auf Campingplätzen mit Urlaubscamping
- nach Monaten *) -

Jahr	Januar	Februar	März	April	Mai	Juni
	Anzahl					
1991	33 930
1992	71	115	177	3 519	25 397	60 918
1993	267	316	700	7 381	38 998	40 498

Jahr	Juli	August	September	Oktober	November	Dezember
	Anzahl					
1991	85 942	67 058	14 764	2 827	140	102
1992	95 787	69 153	16 123	3 626	456	511
1993	74 401	59 252				



8. Ankünfte von Gästen auf Campingplätzen mit Urlaubscamping
- nach zusammengefaßten Zeiträumen -

Jahr	Winterhalbjahr ¹⁾	Sommerhalbjahr ²⁾	Jahr
	Anzahl		
1991	.	219 496	.
1992	4 124	271 004	275 853
1993	9 631		

*) in den neuen Bundesländern seit Mai 1991 durch die amtliche Statistik erfaßt

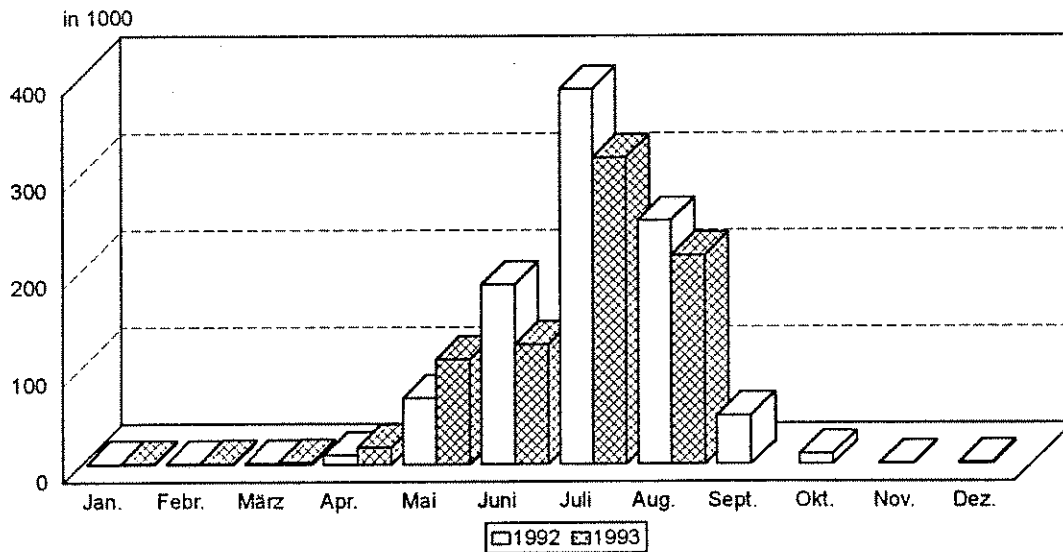
¹⁾ November des vorhergehenden Jahres bis einschließlich April des jeweiligen Jahres

²⁾ Mai bis einschließlich Oktober

9. Übernachtungen von Gästen auf Campingplätzen mit Urlaubscamping
- nach Monaten ^{*)} -

Jahr	Januar	Februar	März	April	Mai	Juni
	Anzahl					
1991	128 113
1992	1 119	1 213	1 753	9 929	69 241	185 547
1993	1 516	1 727	2 650	18 018	108 713	124 136

Jahr	Juli	August	September	Oktober	November	Dezember
	Anzahl					
1991	374 672	257 447	48 624	9 292	1 926	1 257
1992	387 526	251 792	50 751	10 613	918	1 649
1993	316 770	215 612				



10. Übernachtungen von Gästen auf Campingplätzen mit Urlaubscamping
- nach zusammengefaßten Zeiträumen -

Jahr	Winterhalbjahr ¹⁾	Sommerhalbjahr ²⁾	Jahr
	Anzahl		
1991	.	863 225	.
1992	17 197	955 470	972 051
1993	26 478		

^{*)} in den neuen Bundesländern seit Mai 1991 durch die amtliche Statistik erfaßt

¹⁾ November des vorhergehenden Jahres bis einschließlich April des jeweiligen Jahres

²⁾ Mai bis einschließlich Oktober

II. Weitere Ergebnistabellen

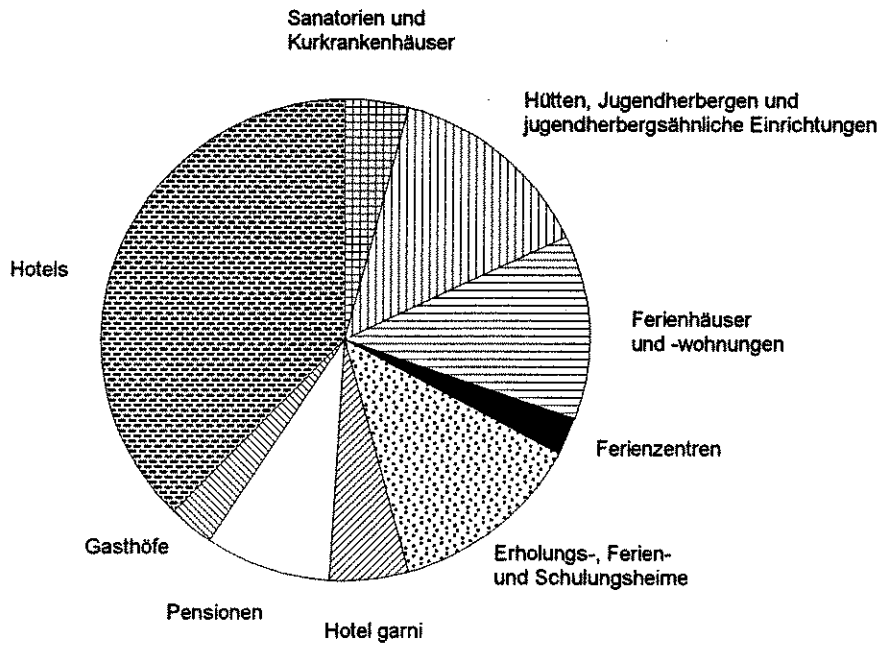
11. Ausgewählte Beherbergungsarten nach Reisegebieten und Verwaltungsbezirken

Reisegebiet Verwaltungsbezirk	August 1993					
	Beherbergungsstätten insgesamt	Ausgewählte Beherbergungsarten				
		Hotels	Pensionen	Erholungs-, Ferien- und Schulungsheime	Ferienhäuser und Ferienwohnungen	Hütten, Jugendherbergen, jugendherbergsähnliche Einrichtungen
Prignitz	31	13	8	3	2	1
Kyritz	7	2	3	1	-	1
Perleberg	13	5	1	2	1	-
Pritzwalk	6	3	3	-	-	-
Wittstock	5	3	1	-	1	-
Uckermark	52	13	13	9	8	1
Angermünde	3	2	-	-	-	-
Prenzlau	11	3	4	1	1	-
Schwedt (Oder)	3	1	-	-	-	-
Templin	35	7	9	8	7	1
Havelland	105	33	8	14	24	8
Brandenburg, Stadt	9	4	2	1	-	1
Brandenburg, Land	14	3	-	3	4	3
Nauen	7	3	-	1	-	1
Potsdam, Stadt	12	6	1	-	2	-
Potsdam, Land	52	14	3	9	15	2
Rathenow	11	3	2	-	3	1
Fläming	28	12	4	2	2	5
Belzig	11	6	2	-	1	2
Herzberg	10	2	1	2	-	3
Jüterbog	7	4	1	-	1	-
Ruppiner Schweiz	83	21	15	8	21	3
Gransee	34	6	7	4	11	1
Neuruppin	31	7	4	2	10	1
Oranienburg	18	8	4	2	-	1
Barnim-Oderbruch-Märkische Schweiz-Schorfheide	100	25	18	22	13	7
Bad Freienwalde	10	1	4	1	1	1
Bernau	23	6	1	6	4	3
Eberswalde	27	9	6	4	4	1
Seelow	14	3	2	5	2	-
Strausberg	26	6	5	6	2	2

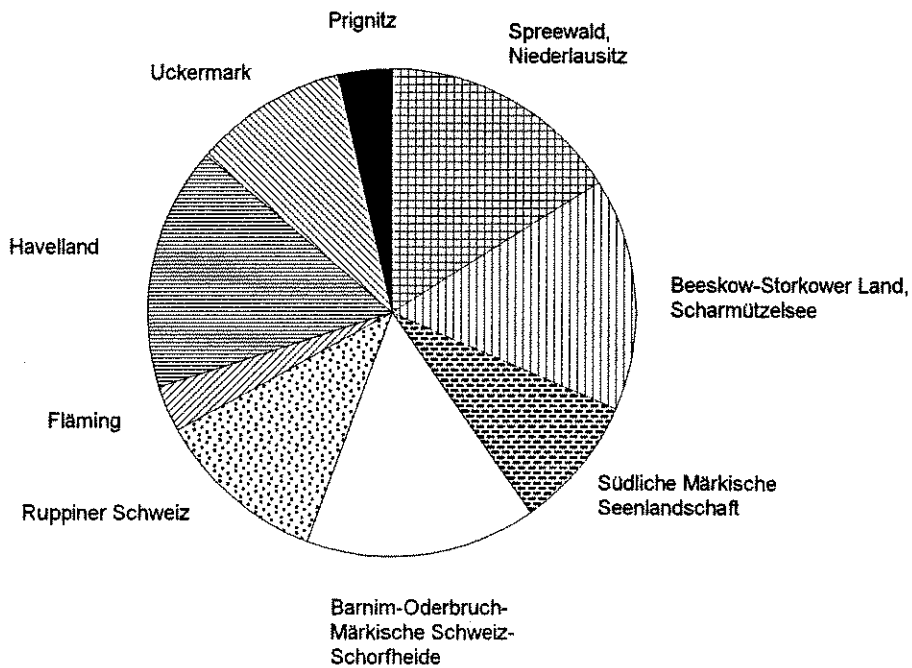
Noch: 11. Ausgewählte Beherbergungsarten nach Reisegebieten und Verwaltungsbezirken

Reisegebiet Verwaltungsbezirk	August 1993					
	Beherbergungsstätten insgesamt	Ausgewählte Beherbergungsarten				
		Hotels	Pensionen	Erholungs-, Ferien- und Schulungsheime	Ferienhäuser und Ferienwohnungen	Hütten, Jugendherbergen, jugendherbergsähnliche Einrichtungen
Anzahl						
Südliche Märkische Seenlandschaft	65	19	5	10	14	7
Königs Wusterhausen	34	8	3	8	7	4
Luckenwalde	5	3	-	1	-	-
Zossen	26	8	2	1	7	3
Beeskow-Storkower Land, Scharmützelsee	103	26	9	25	16	12
Beeskow	28	7	2	7	5	2
Eisenhüttenstadt Stadt	5	2	-	1	2	-
Eisenhüttenstadt Land	11	1	1	-	1	4
Frankfurt (Oder)	12	4	3	3	-	1
Fürstenwalde	40	10	3	13	5	5
Guben	7	2	-	1	3	-
Spreewald, Niederlausitz	108	37	21	10	11	11
Bad Liebenwerda	13	4	3	1	-	1
Calau	10	5	2	2	-	-
Cottbus, Stadt	6	5	-	-	-	1
Cottbus, Land	10	4	2	1	1	1
Finsterwalde	9	5	1	1	-	-
Forst	7	2	1	2	-	-
Lübben	28	4	6	2	6	4
Luckau	4	1	2	-	-	1
Senftenberg	16	6	2	-	4	2
Spremberg	5	1	2	1	-	1
Land insgesamt	675	199	101	103	111	55

12. Anteil der in den einzelnen Beherbergungsarten angebotenen Bettenkapazität an den angebotenen Betten/Schlafgelegenheiten aller Beherbergungsstätten im Land Brandenburg



13. Anteil der in den einzelnen Reisegebieten des Landes Brandenburg angebotenen Bettenkapazität in den Beherbergungsstätten an der Bettenkapazität in den Beherbergungsstätten des Landes insgesamt



14. Beherbergungsstätten, Gästebetten und Kapazitätsauslastung nach Verwaltungsbezirken

Verwaltungsbezirk	Beherbergungsstätten		Betten/Schlafgelegenheiten		Durchschnittliche Auslastung der angebotenen Betten ¹⁾	
	insgesamt	dar. geöffnete	insgesamt	dar. angebotene		
	August 1993					seit Jahresbeginn
	Anzahl				%	
Kreisfreie Stadt						
Brandenburg	9	8	439	418	33,6	36,5
Cottbus	6	5	809	767	41,5	44,0
Eisenhüttenstadt	5	4	1 886	461	28,6	17,2
Frankfurt (Oder)	12	11	742	598	55,6	49,9
Potsdam	12	12	1 320	1 282	60,4	54,5
Schwedt (Oder)	3	3	741	741	23,3	56,6
Kreis						
Angermünde	3	3	163	162	73,8	85,2
Bad Freienwalde	10	10	343	280	43,5	41,0
Bad Liebenwerda	13	12	559	543	52,4	47,1
Beeskow	28	24	1 250	919	39,2	31,6
Belzig	11	10	706	599	23,2	22,9
Bernau	23	21	1 618	1 246	40,1	39,3
Brandenburg	14	14	812	800	30,3	30,0
Calau	10	10	442	433	66,1	45,0
Cottbus	10	10	553	491	51,6	37,8
Eberswalde	27	22	2 420	2 270	40,8	38,2
Eisenhüttenstadt	11	11	585	577	47,1	39,3
Finsterwalde	9	9	276	269	39,8	36,8
Forst	7	6	205	191	46,1	33,6
Fürstenwalde	40	34	2 492	2 187	46,9	36,3
Gransee	34	31	983	870	33,6	26,3
Guben	7	7	513	483	25,7	32,7
Herzberg	10	9	340	304	37,6	30,1
Jüterbog	7	6	187	157	47,4	37,4
Königs Wusterhaus.	34	32	1 943	1 726	36,6	37,1
Kyritz	7	7	208	199	31,0	28,2
Lübben	28	24	1 457	1 336	53,3	44,0
Luckau	4	4	83	78	27,3	23,9
Luckenwalde	5	5	400	400	32,9	32,0
Nauen	7	7	365	256	52,1	45,8
Neuruppin	31	29	2 348	2 194	47,7	35,3
Oranienburg	18	16	973	922	33,3	40,1
Perleberg	13	12	537	510	61,4	58,0
Potsdam	52	45	2 886	2 396	51,9	45,8
Prenzlau	11	11	381	320	40,3	32,7
Pritzwalk	6	6	236	219	29,4	26,1
Rathenow	11	10	392	322	45,6	39,2
Seelow	14	12	576	510	34,3	26,2
Senftenberg	16	16	1 198	1 141	20,7	20,2
Spremberg	5	5	340	270	30,4	39,7
Strausberg	26	21	1 147	910	38,1	40,1
Templin	35	34	2 607	2 341	68,8	43,2
Wittstock	5	4	348	270	59,8	44,9
Zossen	26	24	1 305	984	44,3	39,7
Land insgesamt	675	616	40 114	34 352	44,2	38,4

¹⁾ Rechnerischer Wert (Übernachtungen/angebotene Bettentage) x 100

15. Beherbergungsarten nach Größenklassen und Kapazitätsauslastung

Beherbergungsarten mit ... bis ... angebotenen Gästebetten	Beherbergungsarten		Betten/Schlaf- gelegenheiten		Durchschnittliche Auslastung der angebotenen Betten ¹⁾	
	ins- ge- samt	dar. geöff- nete	ins- ge- samt	dar. ange- botene		
	August 1993					seit Jah- resbeginn
	Anzahl				%	
Hotels						
unter 12	20	7	500	76	34,8	33,2
12 - 14	5	5	69	62	36,1	29,2
15 - 19	12	12	222	203	41,1	38,2
20 - 29	42	42	1 061	1 001	41,5	38,0
30 - 99	87	87	4 760	4 407	48,7	38,5
100 - 249	24	24	3 464	3 171	45,6	41,0
250 - 499	7	7	2 356	2 315	46,2	41,1
500 - 999	1	1	690	660	.	.
1000 und mehr	1	1	1 023	1 020	.	.
insgesamt	199	186	14 145	12 915	48,9	39,5
Gasthöfe						
unter 12	13	7	182	71	58,1	40,0
12 - 14	8	8	127	103	37,7	28,0
15 - 19	7	7	135	121	32,2	29,1
20 - 29	7	7	179	178	40,1	30,3
30 - 99	7	7	284	251	39,2	32,1
100 - 249	2	2	336	336	.	.
insgesamt	44	38	1 243	1 060	44,3	35,3
Pensionen						
unter 12	19	11	413	113	44,9	43,9
12 - 14	16	16	211	201	35,3	27,1
15 - 19	18	18	321	305	32,6	32,0
20 - 29	17	17	388	371	36,4	31,7
30 - 99	27	27	1 505	1 331	36,5	32,8
100 - 249	4	4	582	582	29,7	39,3
500 - 999	-	-	-	-	-	-
insgesamt	101	93	3 420	2 903	35,0	33,8
Hotels garnis						
unter 12	3	2	33	20	.	.
12 - 14	2	2	24	24	.	.
15 - 19	2	2	31	31	.	.
20 - 29	10	10	245	240	41,8	37,7
30 - 99	13	13	775	732	49,7	44,9
100 - 249	2	2	308	308	.	.
250 - 499	1	1	380	380	.	.
insgesamt	33	32	1 796	1 735	34,9	41,9

¹⁾ Rechnerischer Wert (Übernachtungen/angebotene Bettentage) x 100

Noch: 15. Beherbergungsarten nach Größenklassen und Kapazitätsauslastung

Beherbergungsarten mit ... bis ... angebotenen Gästebetten	Beherbergungsarten		Betten/Schlaf- gelegenheiten		Durchschnittliche Auslastung der angebotenen Betten ¹⁾	
	ins- ge- samt	dar- geöff- nete	ins- ge- samt	dar- ange- botene		
	August 1993				seit Jah- resbeginn	
	Anzahl				%	
Erholungs-, Ferien- und Schulungsheime						
unter 12	11	3	463	32	19,8	28,0
12 - 14	2	2	66	27	.	.
15 - 19	4	4	109	66	56,1	34,3
20 - 29	22	22	563	505	34,1	28,1
30 - 99	58	58	3 038	2 867	36,8	33,9
100 - 249	5	5	707	706	38,9	34,9
250 - 499	1	1	260	260	.	.
insgesamt	103	95	5 206	4 463	35,0	32,2
Ferienzentren						
unter 12	-	-	-	-	-	-
12 - 14	2	2	224	26	.	.
15 - 19	1	1	16	16	.	.
20 - 29	1	1	22	22	.	.
30 - 99	4	4	253	253	55,5	34,4
100 - 249	2	2	396	310	.	.
250 - 499	1	1	274	274	.	.
500 - 999	-	-	-	-	-	-
insgesamt	11	11	1 185	901	59,6	42,3
Ferienhäuser und -wohnungen						
unter 12	23	4	1 864	39	50,0	33,2
12 - 14	13	13	198	166	40,4	33,1
15 - 19	7	7	114	114	53,9	29,7
20 - 29	27	27	713	652	39,4	35,1
30 - 99	33	33	1 729	1 600	38,3	32,2
100 - 249	6	6	945	945	32,8	32,3
250 - 499	2	2	740	643	.	.
500 - 999	-	-	-	-	-	-
1000 und mehr	-	-	-	-	-	-
insgesamt	111	92	6 303	4 159	33,8	24,7
Hütten, Jugend- herbergen und jugendherbergs- ähnliche Einrichtungen						
unter 12	4	-	175	-	-	-
12 - 14	1	1	13	13	.	.
15 - 19	2	2	38	34	.	.
20 - 29	4	4	118	107	29,9	30,0
30 - 99	34	34	2 305	2 106	39,3	41,5
100 - 249	9	9	1 333	1 207	51,9	46,9
250 - 499	-	-	-	-	-	.
500 - 999	-	-	-	-	-	.
1000 und mehr	1	1	1 376	1 343	.	.
insgesamt	55	51	5 358	4 810	43,3	42,5

¹⁾ Rechnerischer Wert (Übernachtungen/angebotene Bettentage) x 100

Noch: 15. Beherbergungsarten nach Größenklassen und Kapazitätsauslastung

Beherbergungsarten mit ... bis ... angebotenen Gästebetten	Beherbergungsarten		Betten/Schlaf- gelegenheiten		Durchschnittliche Auslastung der angebotenen Betten ¹⁾	
	ins- ge- samt	dar. geöff- nete	ins- ge- samt	dar. ange- botene		
	August 1993					seit Jah- resbeginn
	Anzahl				%	
Heilstätten, Sana- torien, Kur- und Rehabilitations- einrichtungen u.ä.						
unter 12	-	-	-	-	-	-
20 - 29	3	3	88	70	70,1	51,2
30 - 99	11	11	639	606	79,3	68,0
100 - 249	4	4	731	730	92,0	93,3
insgesamt	18	18	1 458	1 406	85,4	76,4
Beherbergungs- arten insgesamt						
unter 12	93	34	3 630	351	43,1	37,6
12 - 14	49	49	932	622	40,2	29,1
15 - 19	53	53	986	890	39,6	32,8
20 - 29	133	133	3 377	3 146	39,4	34,4
30 - 99	274	274	15 288	14 153	43,9	38,6
100 - 249	58	58	8 802	8 295	47,1	44,8
250 - 499	12	12	4 010	3 872	36,1	33,1
500 - 999	1	1	690	660	.	.
1000 und mehr	2	2	2 399	2 363	.	.
insgesamt	675	616	40 114	34 352	44,2	38,4

¹⁾ Rechnerischer Wert (Übernachtungen/angebotene Bettentage) x 100

16. Ankünfte der Gäste in Beherbergungsstätten nach Reisegebieten und Verwaltungsbezirken sowie nach zusammengefaßten Gästegruppen - im Berichtmonat -

Reisegebiet Verwaltungsbezirk	August 1993					
	Ankünfte insgesamt		davon mit Gästen aus			
			der BRD		dem Ausland	
	Ist	Veränderung zum Vorj.-monat	Ist	Veränderung zum Vorj.-monat	Ist	Veränderung zum Vorj.-monat
Anzahl	%	Anzahl	%	Anzahl	%	
Prignitz	5 503	48,2	5 178	54,1	325	- 7,7
Kyritz	1 009	13,0	989	15,5	20	- 45,9
Perleberg	2 568	**	2 383	**	185	85,0
Pritzwalk	1 026	**	960	**	66	61,0
Wittstock	900	- 27,4	846	- 20,6	54	- 69,0
Uckermark	14 455	4,9	13 889	27,0	566	- 80,1
Angermünde	1 063	**	884	**	179	**
Prenzlau	1 882	8,8	1 819	10,3	63	- 21,2
Schwedt (Oder)	1 183	- 7,1	1 080	- 6,5	103	- 12,7
Templin	10 327	- 0,9	10 106	29,6	221	- 91,6
Havelland	28 051	4,3	24 442	3,8	3 609	7,3
Brandenburg, Stadt	1 816	- 34,2	1 778	- 24,1	38	- 90,9
Brandenburg, Land	2 527	35,3	2 476	36,0	51	8,5
Nauen	1 225	- 4,8	1 159	- 3,6	66	- 22,4
Potsdam, Stadt	9 969	5,2	8 067	1,6	1 902	23,3
Potsdam, Land	10 647	5,1	9 373	5,4	1 274	3,4
Rathenow	1 867	35,1	1 589	18,6	278	**
Fläming	3 815	13,8	3 693	12,6	122	69,4
Belzig	1 969	31,6	1 886	27,1	83	**
Herzberg	1 103	51,7	1 094	56,1	9	- 65,4
Jüterbog	743	- 34,2	713	- 34,9	30	- 11,8
Ruppiner Schweiz	14 739	22,4	13 854	19,5	885	94,9
Gransee	2 301	- 28,8	2 226	- 29,8	75	29,3
Neuruppin	8 590	35,7	8 212	33,8	378	94,8
Oranienburg	3 848	55,0	3 416	49,8	432	**
Barnim-Oderbruch- Märkische Schweiz- Schorfheide	18 769	25,6	18 299	29,9	470	- 44,6
Bad Freienwalde	671	- 3,9	652	- 5,4	19	**
Bernau	4 684	0,0	4 555	- 0,4	129	12,2
Eberswalde	8 256	42,0	8 174	53,6	82	- 83,4
Seelow	1 599	58,8	1 497	64,1	102	7,4
Strausberg	3 559	30,2	3 421	31,7	138	2,2
Südliche Märkische Seenlandschaft	11 848	41,1	11 138	38,1	710	**
Königs Wusterhausen	7 289	36,9	6 840	29,6	449	**
Luckenwalde	997	49,5	987	62,3	10	- 83,1
Zossen	3 562	48,2	3 311	52,2	251	10,6

Noch: 16. Ankünfte der Gäste in Beherbergungsstätten nach Reisegebieten und Verwaltungsbezirken sowie nach zusammengefaßten Gästegruppen - im Berichtsmonat -

Reisegebiet Verwaltungsbezirk	August 1993					
	Ankünfte insgesamt		davon mit Gästen aus			
			der BRD		dem Ausland	
	Ist	Veränderung zum Vorj.- monat	Ist	Veränderung zum Vorj.- monat	Ist	Veränderung zum Vorj.- monat
Anzahl	%	Anzahl	%	Anzahl	%	
Beeskow- Storkower Land, Scharmützelsee	20 133	22,8	18 530	23,4	1 603	16,6
Beeskow	2 404	- 8,2	2 362	- 5,9	42	- 61,5
Eisenhüttenstadt, Stadt	1 293	42,2	1 165	37,4	128	**
Eisenhüttenstadt, Land	2 411	**	2 398	**	13	- 50,0
Frankfurt (Oder)	4 688	30,0	4 071	42,2	617	- 17,0
Fürstenwalde	7 913	11,0	7 141	5,7	772	**
Guben	1 424	45,9	1 393	52,4	31	- 50,0
Spreewald, Niederlausitz	29 288	21,8	28 305	33,9	983	- 66,1
Bad Liebenwerda	1 472	60,0	1 450	60,8	22	22,2
Calau	3 914	4,3	3 792	7,1	122	- 42,7
Cottbus, Stadt	6 383	- 11,5	6 173	17,8	210	- 89,4
Cottbus, Land	2 548	- 4,4	2 394	- 7,4	154	92,5
Finstertal	1 657	97,7	1 590	95,3	67	**
Forst	634	20,8	612	25,2	22	- 38,9
Lübben	8 711	**	8 632	**	79	36,2
Luckau	216	- 28,7	216	- 24,7	-	-
Senftenberg	2 972	22,6	2 742	33,0	230	- 36,6
Spremberg	781	- 35,6	704	- 35,9	77	- 33,0
Land insgesamt	146 601	18,6	137 328	23,7	9 273	- 26,1

17. Ankünfte der Gäste in Beherbergungsstätten nach Reisegebieten und Verwaltungsbezirken sowie nach zusammengefaßten Gästegruppen - seit Jahresbeginn -

Reisegebiet Verwaltungsbezirk	01.01. - 31.08.1993					
	Ankünfte insgesamt		davon mit Gästen aus			
			der BRD		dem Ausland	
	Ist	Veränderung zum Vorjahreszeitraum	Ist	Veränderung zum Vorjahreszeitraum	Ist	Veränderung zum Vorjahreszeitraum
Anzahl	%	Anzahl	%	Anzahl	%	
Prignitz	32 601	29,8	30 887	31,5	1 714	5,3
Kyritz	5 579	2,0	5 397	3,3	182	- 25,4
Perleberg	14 612	73,9	13 744	74,1	868	69,9
Pritzwalk	5 881	38,2	5 540	35,6	341	99,4
Wittstock	6 529	- 6,5	6 206	- 1,2	323	- 53,9
Uckermark	70 856	- 12,0	68 104	- 0,1	2 752	- 77,8
Angermünde	2 350	- 22,2	1 936	- 34,9	414	**
Prenzlau	9 277	- 3,9	8 873	- 4,1	404	1,8
Schwedt (Oder)	9 737	- 10,3	9 032	- 8,4	705	- 29,5
Templin	49 492	- 13,2	48 263	4,7	1 229	- 88,8
Havelland	182 036	2,8	165 839	2,3	16 197	8,0
Brandenburg, Stadt	12 517	- 19,9	12 181	- 11,7	336	- 81,5
Brandenburg, Land	12 149	14,4	11 818	15,4	331	- 11,7
Nauen	8 140	9,5	7 887	13,9	253	- 50,1
Potsdam, Stadt	71 302	13,0	62 015	13,3	9 287	10,7
Potsdam, Land	68 699	- 0,4	63 594	- 2,7	5 105	40,5
Rathenow	9 229	- 18,5	8 344	- 24,4	885	**
Fläming	26 333	2,2	25 652	5,0	681	- 48,8
Belzig	14 160	18,0	13 785	17,7	375	31,1
Herzberg	6 951	- 0,1	6 814	11,2	137	- 83,6
Jüterbog	5 222	- 23,2	5 053	- 23,3	169	- 19,9
Ruppiner Schweiz	75 442	12,0	71 036	10,1	4 406	53,9
Gransee	10 823	- 14,6	10 503	- 15,0	320	1,9
Neuruppin	40 714	15,0	38 816	13,8	1 898	47,1
Oranienburg	23 905	23,9	21 717	20,4	2 188	73,8
Barnim-Oderbruch- Märkische Schweiz- Schorfheide	123 547	6,9	119 558	7,6	3 989	- 9,7
Bad Freienwalde	5 799	12,6	5 657	12,4	142	21,4
Bernau	34 462	- 0,2	33 292	0,1	1 170	- 7,4
Eberswalde	49 997	12,7	49 199	16,1	798	- 59,5
Seelow	8 790	11,7	7 981	6,5	809	**
Strausberg	24 499	3,6	23 429	2,1	1 070	54,6
Südliche Märkische Seenlandschaft	74 118	38,5	70 270	35,7	3 848	**
Königs Wusterhausen	44 837	50,0	42 551	44,3	2 286	**
Luckenwalde	8 537	86,5	8 397	88,9	140	6,1
Zossen	20 744	9,0	19 322	8,1	1 422	22,4

Noch: 17. Ankünfte der Gäste in Beherbergungsstätten nach Reisegebieten und Verwaltungsbezirken sowie nach zusammengefaßten Gästegruppen - seit Jahresbeginn -

Reisegebiet Verwaltungsbezirk	01.01. - 31.08.1993					
	Ankünfte insgesamt		davon mit Gästen aus			
			der BRD		dem Ausland	
	Ist	Veränderung zum Vorjahreszeitraum	Ist	Veränderung zum Vorjahreszeitraum	Ist	Veränderung zum Vorjahreszeitraum
Anzahl	%	Anzahl	%	Anzahl	%	
Beeskow- Storkower Land, Scharmützelsee	130 333	12,4	119 598	10,5	10 735	39,7
Beeskow	15 552	12,3	15 204	12,7	348	- 1,7
Eisenhüttenstadt, Stadt	10 047	28,8	9 025	27,6	1 022	40,4
Eisenhüttenstadt, Land	10 044	28,1	9 889	27,7	155	52,0
Frankfurt (Oder)	30 803	- 2,6	27 141	- 1,2	3 662	- 11,9
Fürstenwalde	53 595	13,2	48 436	6,9	5 159	**
Guben	10 292	37,5	9 903	37,8	389	31,0
Spreewald, Niederlausitz	162 680	12,4	155 992	17,2	6 688	- 42,3
Bad Liebenwerda	9 670	25,9	9 421	26,4	249	7,8
Calau	20 741	19,1	20 144	18,2	597	58,8
Cottbus, Stadt	32 692	- 23,4	30 332	- 12,8	2 360	- 70,2
Cottbus, Land	16 538	- 5,8	15 942	- 6,8	596	36,1
Finstertal	8 774	**	8 608	**	166	58,1
Forst	3 595	4,4	3 399	4,4	196	5,4
Lübben	42 391	84,9	41 791	84,1	600	**
Luckau	1 664	- 24,9	1 653	- 22,1	11	- 88,5
Senftenberg	19 698	- 0,2	18 180	0,6	1 518	- 9,0
Spremberg	6 917	- 8,9	6 522	- 10,0	395	13,2
Land insgesamt	877 946	9,0	826 936	10,7	51 010	- 13,0

18. Übernachtungen der Gäste in Beherbergungsstätten nach Reisegebieten und Verwaltungsbezirken
- im Berichtsmonat -

Reisegebiet Verwaltungsbezirk	August 1993					
	Übernachtungen insgesamt		davon mit Gästen aus			
			der BRD		dem Ausland	
	Ist	Veränderung zum Vorj.- monat	Ist	Veränderung zum Vorj.- monat	Ist	Veränderung zum Vorj.- monat
Anzahl	%	Anzahl	%	Anzahl	%	
Prignitz	18 622	16,8	17 551	15,4	1 071	45,5
Kyritz	1 912	- 7,5	1 886	- 6,0	26	- 56,7
Perleberg	9 711	28,6	9 012	21,6	699	**
Pritzwalk	1 995	57,3	1 825	57,9	170	51,8
Wittstock	5 004	- 1,0	4 828	4,2	176	- 58,6
Uckermark	62 997	35,1	60 886	73,3	2 111	- 81,6
Angermünde	3 708	19,7	3 452	16,0	256	**
Prenzlau	3 996	13,8	3 872	14,9	124	- 10,8
Schwedt (Oder)	5 353	57,0	4 804	56,4	549	62,4
Templin	49 940	36,5	48 758	89,6	1 182	89,1
Havelland	82 695	0,0	73 244	- 2,5	9 451	25,3
Brandenburg, Stadt	4 350	- 27,3	4 294	- 20,1	56	- 90,8
Brandenburg, Land	7 509	28,1	7 414	28,2	95	20,3
Nauen	4 131	- 13,5	3 787	- 18,5	344	**
Potsdam, Stadt	23 985	13,5	19 351	4,9	4 634	73,0
Potsdam, Land	38 173	- 6,4	34 395	- 6,8	3 778	- 2,6
Rathenow	4 547	9,8	4 003	0,6	544	**
Fläming	10 049	35,8	9 702	34,6	347	80,7
Belzig	4 295	20,8	4 068	14,8	227	**
Herzberg	3 547	97,8	3 502	**	45	- 61,9
Jüterbog	2 207	7,7	2 132	7,2	75	21,0
Ruppiner Schweiz	50 950	11,2	45 747	5,4	5 203	**
Gränsee	9 042	- 5,0	8 916	4,4	126	- 33,3
Neuruppin	32 398	20,9	28 610	8,2	3 788	**
Oranienburg	9 510	0,1	8 221	7,6	1 289	- 30,7
Barnim-Oderbruch- Märkische Schweiz-						
Schorfheide	63 844	4,8	62 529	10,5	1 315	- 69,7
Bad Freienwalde	3 780	58,8	3 551	50,0	229	**
Bernau	15 498	- 5,1	15 230	- 3,9	268	- 44,3
Eberswalde	28 394	4,0	28 131	15,0	263	- 90,7
Seelow	5 425	53,2	5 157	59,2	268	- 11,3
Strausberg	10 747	- 5,5	10 460	- 1,9	287	- 59,4
Südliche Märkische Seenlandschaft	37 199	3,4	35 534	1,1	1 665	**
Königs Wuster- hausen	19 588	1,8	18 959	- 1,0	629	**
Luckenwalde	4 084	61,9	4 074	69,3	10	- 91,4
Zossen	13 527	- 4,8	12 501	- 8,0	1 026	65,5

Noch: 18. Übernachtungen der Gäste in Beherbergungsstätten nach
Reisegebieten und Verwaltungsbezirken
- im Berichtsmonat -

Reisegebiet Verwaltungsbezirk	August 1993					
	Übernachtungen insgesamt		davon mit Gästen aus			
			der BRD		dem Ausland	
	Ist	Veränderung zum Vorj.- monat	Ist	Veränderung zum Vorj.- monat	Ist	Veränderung zum Vorj.- monat
Anzahl	%	Anzahl	%	Anzahl	%	
Beeskow- Storkower Land, Scharmützelsee	69 412	14,0	65 182	18,9	4 230	- 30,5
Beeskow	11 749	- 10,4	11 624	- 10,5	125	0,8
Eisenhüttenstadt, Stadt	4 082	11,4	3 524	20,2	558	- 23,6
Eisenhüttenstadt, Land	8 422	100,0	8 393	**	29	- 31,0
Frankfurt (Oder)	10 314	32,5	9 513	38,3	801	- 11,8
Fürstenwalde	31 001	18,3	28 355	25,7	2 646	- 27,6
Guben	3 844	- 35,1	3 773	- 28,8	71	- 88,6
Spreewald, Niederlausitz	74 082	24,3	71 602	35,3	2 480	- 62,9
Bad Liebenwerda	8 824	**	8 751	**	73	- 53,8
Calau	8 870	35,3	8 680	55,2	190	- 80,3
Cottbus, Stadt	9 875	- 34,2	9 577	- 12,5	298	- 92,7
Cottbus, Land	7 857	13,9	7 332	9,4	525	**
Finsterwalde	3 323	99,8	3 112	95,8	211	**
Forst	2 727	37,0	2 630	49,0	97	- 56,9
Lübben	22 087	64,3	21 935	64,5	152	39,4
Luckau	660	- 7,6	660	- 2,8	-	-
Senftenberg	7 311	14,2	6 980	21,5	331	- 49,6
Spremberg	2 548	- 22,3	1 945	- 37,1	603	**
Land insgesamt	469 850	13,0	441 977	17,7	27 873	- 30,8

19. Übernachtungen der Gäste in Beherbergungsstätten nach Reisegebieten und Verwaltungsbezirken
- seit Jahresbeginn -

Reisegebiet Verwaltungsbezirk		01.01. - 31.08.1993					
		Übernachtungen insgesamt		davon mit Gästen aus			
				der BRD		dem Ausland	
		Ist	Veränderung zum Vorjahreszeitraum	Ist	Veränderung zum Vorjahreszeitraum	Ist	Veränderung zum Vorjahreszeitraum
Anzahl	%	Anzahl	%	Anzahl	%		
Prignitz	116 746	9,9	112 340	9,0	4 406	40,6	
Kyritz	11 815	- 6,0	11 199	- 7,0	616	16,4	
Perleberg	68 223	12,0	65 866	9,4	2 357	**	
Pritzwalk	12 119	14,6	11 316	12,3	803	60,9	
Wittstock	24 589	10,9	23 959	15,3	630	- 54,8	
Uckermark	296 243	17,2	283 620	36,0	12 623	- 71,4	
Angermünde	22 743	- 4,2	21 810	- 5,8	933	63,4	
Prenzlau	19 566	2,4	18 702	1,0	864	47,4	
Schwedt (Oder)	56 354	83,3	50 431	76,7	5 923	**	
Templin	197 580	10,3	192 677	39,3	4 903	- 88,0	
Havelland	524 320	2,0	485 072	1,3	39 248	10,5	
Brandenburg, Stadt	36 617	- 0,5	34 966	4,0	1 651	- 47,9	
Brandenburg, Land	39 858	31,7	38 783	31,6	1 075	35,4	
Nauen	27 716	9,2	26 273	6,6	1 443	96,1	
Potsdam, Stadt	160 376	7,4	140 301	5,6	20 075	21,6	
Potsdam, Land	234 960	- 3,3	222 072	- 3,2	12 888	- 5,3	
Rathenow	24 793	- 15,5	22 677	- 20,8	2 116	**	
Fläming	63 623	- 0,8	61 689	2,5	1 934	- 51,2	
Belzig	30 835	- 3,1	29 750	- 0,1	1 085	- 46,9	
Herzberg	20 723	27,4	20 210	37,4	513	- 67,3	
Jüterbog	12 065	- 24,6	11 729	- 25,1	336	- 4,3	
Ruppiner Schweiz	225 915	5,6	211 399	3,9	14 516	40,1	
Gransee	33 084	- 1,3	32 550	- 1,5	534	12,9	
Neuruppin	128 943	6,7	122 159	3,1	6 784	**	
Oranienburg	63 888	7,3	56 690	8,9	7 198	- 3,6	
Barnim-Oderbruch- Märkische Schweiz- Schorfheide	420 977	- 4,0	406 378	- 2,7	14 599	- 29,8	
Bad Freienwalde	28 189	24,4	27 660	24,1	529	36,7	
Bernau	110 065	0,5	106 382	0,4	3 683	3,1	
Eberswalde	172 674	- 11,9	168 303	- 8,7	4 371	- 62,4	
Seelow	29 890	36,2	28 025	33,2	1 865	**	
Strausberg	80 159	- 9,2	76 008	- 9,5	4 151	- 3,0	
Südliche Märkische Seenlandschaft	230 734	1,9	218 508	- 0,5	12 226	77,1	
Königs Wuster- hausen	125 503	7,9	121 188	5,2	4 315	**	
Luckenwalde	26 938	61,5	26 308	70,8	630	- 50,5	
Zossen	78 293	- 16,4	71 012	- 20,3	7 281	60,3	

Noch: 19. Übernachtungen der Gäste in Beherbergungsstätten nach
Reisegebieten und Verwaltungsbezirken
- seit Jahresbeginn -

Reisegebiet Verwaltungsbezirk	01.01. - 31.08.1993					
	Übernachtungen insgesamt		davon mit Gästen aus			
			der BRD		dem Ausland	
	Ist	Veränderung zum Vorjahreszeit- raum	Ist	Veränderung zum Vorjahreszeit- raum	Ist	Veränderung zum Vorjahreszeit- raum
Anzahl	%	Anzahl	%	Anzahl	%	
Beeskow-						
Storkower Land,						
Scharmützelsee	398 527	10,7	370 338	9,9	28 189	23,0
Beeskow	59 159	- 0,1	57 952	- 0,2	1 207	5,0
Eisenhüttenstadt, Stadt	36 687	39,7	32 470	40,7	4 217	33,0
Eisenhüttenstadt, Land	38 398	39,2	37 758	37,8	640	**
Frankfurt (Oder)	62 180	- 15,9	57 141	- 15,7	5 039	- 18,9
Fürstenwalde	172 970	16,8	156 978	14,6	15 992	44,3
Guben	29 133	16,7	28 039	17,6	1 094	- 2,0
Spreewald-						
Niederlausitz	402 492	8,0	385 573	11,8	16 919	- 39,3
Bad Liebenwerda	39 634	27,8	38 291	27,2	1 343	45,3
Calau	42 390	59,3	41 254	63,4	1 136	- 17,0
Cottbus Stadt	59 979	- 39,8	55 350	- 34,4	4 629	- 69,5
Cottbus Land	44 876	- 0,8	43 474	- 0,1	1 402	- 17,4
Finsterwalde	18 330	**	17 791	**	539	**
Forst	12 789	- 12,6	12 264	- 4,6	525	- 70,4
Lübben	103 141	58,5	102 072	57,7	1 069	**
Luckau	4 409	0,1	4 363	3,5	46	- 75,8
Senftenberg	52 977	- 4,6	49 579	- 5,4	3 398	8,4
Spremberg	23 967	10,0	21 135	12,6	2 832	- 6,3
Land insgesamt	2 679 577	5,1	2 534 917	6,8	144 660	- 17,6

20. Aufenthaltsdauer der Gäste in Beherbergungsstätten nach Reisegebieten und Verwaltungsbezirken
- Berichtsmonat und seit Jahresbeginn -

Reisegebiet Verwaltungsbezirk	Durchschnittliche Aufenthaltsdauer der Gäste insg. 1)		davon der Gäste aus			
	August 1993	seit Jahresbeginn	der BRD		dem Ausland	
			August 1993	seit Jahresbeginn	August 1993	seit Jahresbeginn
Tage						
Prignitz	3,4	3,6	3,4	3,6	3,3	2,6
Kyritz	1,9	2,1	1,9	2,1	1,3	3,4
Perleberg	3,8	4,7	3,8	4,8	3,8	2,7
Pritzwalk	1,9	2,1	1,9	2,0	2,6	2,4
Wittstock	5,6	3,8	5,7	3,9	3,3	2,0
Uckermark	4,4	4,2	4,4	4,2	3,7	4,6
Angermünde	3,5	9,7	3,9	11,3	1,4	2,3
Prenzlau	2,1	2,1	2,1	2,1	2,0	2,1
Schwedt (Oder)	4,5	5,8	4,4	5,6	5,3	8,4
Templin	4,8	4,0	4,8	4,0	5,3	4,0
Havelland	2,9	2,9	3,0	2,9	2,6	2,4
Brandenburg, Stadt	2,4	2,9	2,4	2,9	1,5	4,9
Brandenburg, Land	3,0	3,3	3,0	3,3	1,9	3,2
Nauen	3,4	3,4	3,3	3,3	5,2	5,7
Potsdam, Stadt	2,4	2,2	2,4	2,3	2,4	2,2
Potsdam, Land	3,6	3,4	3,7	3,5	3,0	2,5
Rathenow	2,4	2,7	2,5	2,7	2,0	2,4
Fläming	2,6	2,4	2,6	2,4	2,8	2,8
Belzig	2,2	2,2	2,2	2,2	2,7	2,9
Herzberg	3,2	3,0	3,2	3,0	5,0	3,7
Jüterbog	3,0	2,3	3,0	2,3	2,5	2,0
Ruppiner Schweiz	3,5	3,0	3,3	3,0	5,9	3,3
Gransee	3,9	3,1	4,0	3,1	1,7	1,7
Neuruppin	3,8	3,2	3,5	3,1	10,0	3,6
Oranienburg	2,5	2,7	2,4	2,6	3,0	3,3
Barnim-Oderbruch- Märkische Schweiz- Schorfheide	3,4	3,4	3,4	3,4	2,8	3,7
Bad Freienwalde	5,6	4,9	5,4	4,9	12,1	3,7
Bernau	3,3	3,2	3,3	3,2	2,1	3,1
Eberswalde	3,4	3,5	3,4	3,4	3,2	5,5
Seelow	3,4	3,4	3,4	3,5	2,6	2,3
Strausberg	3,0	3,3	3,1	3,2	2,1	3,9
Südliche Märkische Seenlandschaft	3,1	3,1	3,2	3,1	2,3	3,2
Königs Wusterhausen	2,7	2,8	2,8	2,8	1,4	1,9
Luckenwalde	4,1	3,2	4,1	3,1	1,0	4,5
Zossen	3,8	3,8	3,8	3,7	4,1	5,1

1) Rechnerischer Wert (Übernachtungen/Ankünfte) x 100

**Noch: 20. Aufenthaltsdauer der Gäste in Beherbergungsstätten nach
Reisegebieten und Verwaltungsbezirken
- Berichtsmonat und seit Jahresbeginn -**

Reisegebiet Verwaltungsbezirk	Durchschnittliche Aufenthaltsdauer der Gäste insg. 1)		davon der Gäste aus			
			der BRD		dem Ausland	
	August 1993	seit Jah- resbeginn	August 1993	seit Jah- resbeginn	August 1993	seit Jah- resbeginn
Tage						
Beeskow- Storkower Land, Scharmützelsee	3,4	3,1	3,5	3,1	2,6	2,6
Beeskow	4,9	3,8	4,9	3,8	3,0	3,5
Eisenhüttenstadt, Stadt	3,2	3,7	3,0	3,6	4,4	4,1
Eisenhüttenstadt, Land	3,5	3,8	3,5	3,8	2,2	4,1
Frankfurt (Oder)	2,2	2,0	2,3	2,1	1,3	1,4
Fürstenwalde	3,9	3,2	4,0	3,2	3,4	3,1
Guben	2,7	2,8	2,7	2,8	2,3	2,8
Spreewald, Niederlausitz	2,5	2,5	2,5	2,5	2,5	2,5
Bad Liebenwerda	6,0	4,1	6,0	4,1	3,3	5,4
Calau	2,3	2,0	2,3	2,0	1,6	1,9
Cottbus, Stadt	1,5	1,8	1,6	1,8	1,4	2,0
Cottbus, Land	3,1	2,7	3,1	2,7	3,4	2,4
Finsterwalde	2,0	2,1	2,0	2,1	3,1	3,2
Forst	4,3	3,6	4,3	3,6	4,4	2,7
Lübben	2,5	2,4	2,5	2,4	1,9	1,8
Luckau	3,1	2,6	3,1	2,6	-	4,2
Senftenberg	2,5	2,7	2,5	2,7	1,4	2,2
Spremberg	3,3	3,5	2,8	3,2	7,8	7,2
Land insgesamt	3,2	3,1	3,2	3,1	3,0	2,8

¹⁾ Rechnerischer Wert (Übernachtungen/Ankünfte) x 100

**21. Ankünfte, Übernachtungen und Aufenthaltsdauer der Gäste in
Beherbergungsstätten nach Betriebsarten
- im Berichtsmonat -**

Betriebsart	August 1993				
	Gäste-				Durchschn. Aufent- halts- dauer ¹⁾
	ankünfte		übernachtungen		
	Ist	Veränd. z. Vorj.	Ist	Veränd. z. Vorj.	Ist
	Anzahl	%	Anzahl	%	Tage
Hotels	83 928	18,3	194 883	16,5	2,3
Gasthöfe	6 183	**	14 555	**	2,4
Pensionen	9 509	26,1	31 408	7,0	3,3
Hotels garnis	7 084	**	18 767	**	2,6
Erholungs-, Ferien- und Schulungsheime	11 205	- 2,0	47 316	- 1,5	4,2
Ferienzentren	1 731	- 3,6	16 655	21,5	9,6
Ferienhäuser und Ferienwohnungen	6 668	- 24,6	44 134	- 23,3	6,6
Hütten, Jugendherbergen u. jugendherbergsähnliche Einrichtungen	18 881	15,2	64 893	10,3	3,4
Heilstätten, Sanatorion, Kur- und Rehabilitations- einrichtungen u.ä.	1 412	39,3	37 239	41,4	26,4
Insgesamt	146 601	18,6	469 850	13,0	3,2

**22. Ankünfte, Übernachtungen und Aufenthaltsdauer der Gäste in
Beherbergungsstätten nach Betriebsarten
- seit Jahresbeginn -**

Betriebsart	1.01. - 31.08.1993				
	Gäste-				Durchschn. Aufent- halts- dauer ¹⁾
	ankünfte		übernachtungen		
	Ist	Veränd. z. Vorj.	Ist	Veränd. z. Vorj.	Ist
	Anzahl	%	Anzahl	%	Tage
Hotels	492 980	6,7	1 120 681	2,1	2,3
Gasthöfe	30 054	68,7	64 700	65,6	2,2
Pensionen	61 594	28,4	195 402	15,4	3,2
Hotels garnis	33 655	58,2	115 375	73,1	3,4
Erholungs-, Ferien- und Schulungsheime	75 305	- 4,9	281 813	- 0,5	3,7
Ferienzentren	9 300	1,7	61 205	- 1,3	6,6
Ferienhäuser und Ferienwohnungen	34 316	- 3,8	190 931	- 7,2	5,6
Hütten, Jugendherbergen u. jugendherbergsähnliche Einrichtungen	132 191	6,2	439 573	- 1,5	3,3
Heilstätten, Sanatorion, Kur- und Rehabilitations- einrichtungen u.ä.	8 551	9,5	209 897	17,6	24,5
Insgesamt	877 946	9,0	2 679 577	5,1	3,1

¹⁾ Rechnerischer Wert (Übernachtungen/Ankünfte) x 100

23. Ankünfte, Übernachtungen und Aufenthaltsdauer der Gäste in Beherbergungsstätten nach Herkunftsländern
- im Berichtsmonat -

Herkunftsland (ständiger Wohnsitz)	August 1993				
	Ankünfte		Übernachtungen		Durchschnittliche Aufenthaltsdauer ¹⁾
	Ist	Veränderung zum Vorjahresmonat	Ist	Veränderung zum Vorjahresmonat	
	Anzahl	%	Anzahl	%	Tage
Insgesamt	146 601	18,6	469 850	13,0	3,2
BRD	137 328	23,7	441 977	17,7	3,2
Ausland	9 273	- 26,1	27 873	- 30,8	3,0
Europa	8 252	- 15,0	25 217	- 26,0	3,1
EG-Mitglieds- länder	5 017	- 0,7	12 156	9,4	2,4
Belgien	317	22,4	567	48,8	1,8
Dänemark	792	- 15,6	1 781	16,2	2,2
Frankreich	768	51,8	1 182	43,6	1,5
Griechenland	32	**	129	- 19,9	4,0
Großbritannien und Nordirland	1 021	83,6	2 769	**	2,7
Republik Irland	14	- 22,2	67	**	4,8
Italien	423	- 28,1	1 066	8,0	2,5
Luxemburg	14	75,0	33	**	2,4
Niederlande	1 410	- 30,5	3 979	- 32,7	2,8
Portugal	18	28,6	43	**	2,4
Spanien	208	66,4	540	94,9	2,6
EFTA-Mitglieds- länder	1 429	- 54,7	3 913	- 59,9	2,7
Finnland	143	**	305	**	2,1
Island	6	100,0	30	**	5,0
Norwegen	97	7,8	311	86,2	3,2
Österreich	373	- 43,1	1 234	1,6	3,3
Schweden	428	- 17,2	883	- 7,1	2,1
Schweiz	382	- 79,1	1 150	- 84,3	3,0
Übriges Europa	1 806	20,6	9 148	- 30,8	5,1
Bulgarien	15	- 40,0	48	41,2	3,2
Jugoslawien ²⁾	111	22,0	1 098	28,3	9,9
Polen	447	- 10,2	2 488	- 59,6	5,6
Rumänien	112	96,5	153	- 28,8	1,4
Sowjetunion ³⁾	732	72,6	3 528	- 5,5	4,8
Tschechoslo- wakei ⁴⁾	183	- 18,7	849	- 25,5	4,6
Türkei	75	- 5,1	746	**	9,9
Ungarn	105	12,9	196	- 77,9	1,9
sonstige euro- päische Länder	26	**	42	**	1,6

¹⁾ Rechnerischer Wert (Übernachtungen/Ankünfte) x 100

²⁾ Ehemaliges Gebiet Jugoslawiens

³⁾ Ehemaliges Gebiet der Sowjetunion

⁴⁾ Ehemaliges Gebiet der Tschechoslowakei

Noch: 23. Ankünfte, Übernachtungen und Aufenthaltsdauer der Gäste in
 Beherbergungsstätten nach Herkunftsländern
 - im Berichtsmonat -

Herkunftsland (ständiger Wohnsitz)	August 1993				
	Ankünfte		Übernachtungen		Durchschnittliche Aufenthaltsdauer ¹⁾
	Ist	Veränderung zum Vorjahresmonat	Ist	Veränderung zum Vorjahresmonat	
	Anzahl	%	Anzahl	%	Tage
Afrika	19	- 17,4	80	77,8	4,2
Republ. Südafrika	5	0,0	25	92,3	5,0
sonstige afrikanische Länder	14	- 22,2	55	71,9	3,9
Asien	302	100,0	673	42,0	2,2
Israel	33	50,0	70	- 12,5	2,1
Japan	201	**	435	**	2,2
sonstige asiatische Länder	68	13,3	168	- 27,9	2,5
Amerika gesamt	424	- 14,9	1 358	78,7	3,2
Argentinien	2	0,0	6	**	3,0
Brasilien	7	40,0	28	**	4,0
Chile	11	**	29	**	2,6
Kanada	49	- 33,8	157	46,7	3,2
Mexiko	8	- 38,5	28	55,6	3,5
USA	341	- 12,3	1 094	82,9	3,2
sonstige amerikanische Länder	6	- 53,8	16	- 23,8	2,7
Australien - Neuseeland - Ozeanien	25	- 64,3	48	- 69,2	1,9
Australien	21	- 60,4	44	- 63,3	2,1
Neuseeland	4	- 76,5	4	- 88,9	1,0
Ozeanien	-	-	-	-	-
Ohne Angaben	251	- 88,0	497	- 89,5	2,0

¹⁾ Rechnerischer Wert (Übernachtungen/Ankünfte) x 100

24. Ankünfte, Übernachtungen und Aufenthaltsdauer der Gäste in
Beherbergungsstätten nach Herkunftsländern
- seit Jahresbeginn -

Herkunftsland (ständiger Wohnsitz)	01.01. - 31.08.1993				
	Ankünfte		Übernachtungen		Durchschnittliche Aufenthaltsdauer ¹⁾
	Ist	Veränderung zum Vorjahr.- zeitraum	Ist	Veränderung zum Vorjahr.- zeitraum	
	Anzahl	%	Anzahl	%	Tage
Insgesamt	877 946	9,0	2 679 577	5,1	3,1
BRD	826 936	10,7	2 534 917	6,8	3,1
Ausland	51 010	- 13,0	144 660	- 17,6	2,8
Europa	43 926	- 6,2	124 108	- 18,0	2,8
EG-Mitglieds- länder	22 955	2,9	54 967	7,1	2,4
Belgien	1 609	41,6	3 135	42,1	1,9
Dänemark	5 177	- 7,1	9 895	12,5	1,9
Frankreich	2 581	20,8	5 913	27,2	2,3
Griechenland	204	87,2	549	0,4	2,7
Großbritannien u. Nordirland	3 772	64,9	10 523	**	2,8
Republ. Irland	86	11,7	505	**	5,9
Italien	1 287	- 25,3	3 955	- 2,2	3,1
Luxemburg	139	40,4	617	**	4,4
Niederlande	7 580	- 13,7	18 703	- 24,9	2,5
Portugal	75	8,7	186	20,8	2,5
Spanien	445	35,7	986	42,3	2,2
EFTA-Mitglieds- länder	8 546	- 43,2	18 882	- 56,6	2,2
Finnland	746	24,7	1 525	52,2	2,0
Island	17	54,5	47	**	2,8
Norwegen	1 014	35,2	1 836	57,2	1,8
Österreich	2 771	11,2	7 715	26,1	2,8
Schweden	2 479	- 22,2	4 072	- 26,6	1,6
Schweiz	1 519	- 81,0	3 687	- 87,6	2,4
Übriges Europa	12 425	30,9	50 259	- 11,0	4,0
Bulgarien	166	- 40,3	2 299	- 38,9	13,8
Jugoslawien ²⁾	597	16,1	5 349	**	9,0
Polen	2 986	- 15,9	14 502	- 41,5	4,9
Rumänien	244	38,6	802	35,2	3,3
Sowjetunion ³⁾	5 358	**	15 202	- 7,1	2,8
Tschechoslo- wakei ⁴⁾	1 371	24,4	5 687	65,3	4,1
Türkei	525	27,7	2 470	**	4,7
Ungarn	650	25,7	2 601	- 24,5	4,0
sonstige euro- päische Länder	528	73,1	1 347	62,3	2,6

¹⁾ Rechnerischer Wert (Übernachtungen/Ankünfte) x 100

²⁾ Ehemaliges Gebiet Jugoslawiens

³⁾ Ehemaliges Gebiet der Sowjetunion

⁴⁾ Ehemaliges Gebiet der Tschechoslowakei

Noch: 24. Ankünfte, Übernachtungen und Aufenthaltsdauer der Gäste in
 Beherbergungsstätten nach Herkunftsländern
 - seit Jahresbeginn -

Herkunftsland (ständiger Wohnsitz)	01.01. - 31.08.1993				
	Ankünfte		Übernachtungen		Durchschnittliche Aufenthaltsdauer ¹⁾
	Ist	Veränderung zum Vorjahreszeitraum	Ist	Veränderung zum Vorjahreszeitraum	
	Anzahl	%	Anzahl	%	Tage
Afrika	130	- 24,0	325	- 62,4	2,5
Republ. Südafrika	30	3,4	65	- 19,8	2,2
sonstige afrikanische Länder	100	- 29,6	260	- 66,8	2,6
Asien	1 147	24,5	6 024	**	5,3
Israel	110	- 14,7	235	- 49,5	2,1
Japan	407	24,5	880	19,2	2,2
sonstige asiatische Länder	630	35,5	4 909	**	7,8
Amerika gesamt	2 693	- 0,3	7 325	46,0	2,7
Argentinien	23	- 39,5	56	- 8,2	2,4
Brasilien	65	- 1,5	116	23,4	1,8
Chile	31	**	61	79,4	2,0
Kanada	309	- 4,9	853	58,3	2,8
Mexiko	25	- 10,7	67	26,4	2,7
USA	2 135	- 2,1	5 509	33,0	2,6
sonstige amerikanische Länder	105	**	663	**	6,3
Australien - Neuseeland - Ozeanien	190	- 24,9	384	- 26,7	2,0
Australien	170	- 18,7	325	- 24,4	1,9
Neuseeland	19	- 47,2	58	- 7,9	3,1
Ozeanien	1	- 87,5	1	- 96,8	1,0
Ohne Angaben	2 924	- 62,1	6 494	- 58,1	2,2

¹⁾ Rechnerischer Wert (Übernachtungen/Ankünfte) x 100

25. Campingplätze mit Urlaubscamping *) und Stellplatzkapazität nach Reisegebieten und Verwaltungsbezirken

Reisegebiet Verwaltungsbezirk	August 1993			
	Campingplätze		Stellplätze	
	insgesamt	darunter geöffnete	insgesamt	darunter angebotene
	Anzahl			
Prignitz	4	4	740	190
Kyritz	2	2	570	100
Perleberg	1	1	70	70
Pritzwalk	-	-	-	-
Wittstock	1	1	100	20
Uckermark	10	10	1 576	1 346
Angermünde	2	2	146	73
Prenzlau	2	2	380	380
Schwedt (Oder)	-	-	-	-
Templin	6	6	1 050	893
Havelland	24	23	2 166	1 710
Brandenburg, Stadt	3	3	330	310
Brandenburg, Land	7	6	286	224
Nauen	1	1	80	80
Potsdam, Stadt	-	-	-	-
Potsdam, Land	10	10	1 110	906
Rathenow	3	3	360	190
Fläming	3	3	172	157
Belzig	1	1	67	67
Herzberg	2	2	105	90
Jüterbog	-	-	-	-
Ruppiner Schweiz	25	24	1 163	955
Gransee	8	7	406	335
Neuruppin	16	16	714	577
Oranienburg	1	1	43	43
Barnim - Oderbruch - Märkische Schweiz - Schorfheide	15	15	1 144	873
Bad Freienwalde	1	1	107	30
Bernau	6	6	417	328
Eberswalde	6	6	370	315
Seelow	1	1	150	150
Strausberg	1	1	100	50
Südliche Märkische Seenlandschaft	18	18	1 290	916
Königs Wuster- hausen	13	13	1 065	736
Luckenwalde	1	1	70	70
Zossen	4	4	155	110

*) Campingplatzbenutzung für höchstens zwei Monate vereinbart

Noch: 25. Campingplätze mit Urlaubscamping *) und Stellplatzkapazität nach Reisegebieten und Verwaltungsbezirken

Reisegebiet Verwaltungsbezirk	August 1993			
	Campingplätze		Stellplätze	
	insgesamt	darunter geöffnete	insgesamt	darunter angebotene
	Anzahl			
Beeskow - Storkower Land, Scharmützelsee	26	24	2 690	2 051
Beeskow	11	10	982	775
Eisenhüttenstadt, Stadt	-	-	-	-
Eisenhüttenstadt, Land	2	2	275	135
Frankfurt (Oder)	1	1	706	650
Fürstenwalde	9	8	508	297
Guben	3	3	219	194
Spreewald, Niederlausitz	28	28	3 568	3 269
Bad Liebenwerda	2	2	76	39
Calau	3	3	161	156
Cottbus, Stadt	-	-	-	-
Cottbus, Land	-	-	-	-
Finsterwalde	2	2	60	60
Forst	2	2	120	83
Lübben	11	11	2 083	1 863
Luckau	2	2	124	124
Senftenberg	4	4	630	630
Spremberg	2	2	314	314
Land insgesamt	153	149	14 509	11 467

*) Campingplatzbenutzung für höchstens zwei Monate vereinbart

26. Campingplätze mit Urlaubscamping ^{*)} und Stellplatzkapazität nach Reisegebieten und Größenklassen der Campingplätze

Reisegebiet Campingplätze mit ... bis unter ... Stellplätzen für Urlaubscamping	August 1993			
	Campingplätze		Stellplätze	
	insgesamt	darunter geöffnete	insgesamt	darunter angebotene
	Anzahl			
Prignitz				
50 - 100	1	1	70	70
100 - 150	2	2	220	70
150 und mehr	1	1	450	50
insgesamt	4	4	740	190
Uckermark				
10 - 25	-	-	-	-
25 - 50	1	1	46	43
50 - 100	1	1	70	70
100 - 150	3	3	300	223
150 und mehr	5	5	1 160	1 010
insgesamt	10	10	1 576	1 346
Havelland				
unter 10	-	-	-	-
10 - 25	3	3	48	48
25 - 50	3	2	95	65
50 - 100	7	7	433	338
100 - 150	8	8	910	789
150 und mehr	3	3	680	470
insgesamt	24	23	2 166	1 710
Fläming				
25 - 50	1	1	45	40
50 - 100	2	2	127	117
insgesamt	3	3	172	157
Ruppiner Schweiz				
unter 10	1	-	6	-
10 - 25	7	7	130	121
25 - 50	7	7	253	221
50 - 100	8	8	574	433
100 - 150	2	2	200	180
150 und mehr	-	-	-	-
insgesamt	25	24	1 163	955
Barnim-Oderbruch- Märkische Schweiz- Schorfheide				
10 - 25	3	3	35	33
25 - 50	2	2	70	70
50 - 100	4	4	275	220
100 - 150	3	3	307	180
150 und mehr	3	3	457	370
insgesamt	15	15	1 144	873

^{*)} Campingplatzbenutzung für höchstens zwei Monate vereinbart

Noch: 26. Campingplätze mit Urlaubscamping *) und Stellplatzkapazität nach Reisegebieten und Größenklassen der Campingplätze

Reisegebiet Campingplätze mit ... bis unter ... Stellplätzen für Urlaubscamping	August 1993			
	Campingplätze		Stellplätze	
	insgesamt	darunter geöffnete	insgesamt	darunter angebotene
	Anzahl			
Südliche Märkische Seenlandschaft				
10 - 25	-	-	-	-
25 - 50	6	6	220	175
50 - 100	6	6	400	385
100 - 150	5	5	520	306
150 und mehr	1	1	150	50
insgesamt	18	18	1 290	916
Beeskow- Storkower Land, Scharmützelsee				
unter 10	1	1	8	8
10 - 25	2	2	35	30
25 - 50	5	4	195	129
50 - 100	10	9	682	460
100 - 150	3	3	314	254
150 und mehr	5	5	1 456	1 170
insgesamt	26	24	2 690	2 051
Spreewald, Niederlausitz				
unter 10	1	1	6	6
10 - 25	2	2	40	40
25 - 50	6	6	215	166
50 - 100	6	6	404	379
100 - 150	5	5	566	511
150 und mehr	8	8	2 337	2 167
insgesamt	28	28	3 568	3 269
Land insgesamt				
unter 10	3	2	20	14
10 - 25	17	17	288	272
25 - 50	31	29	1 139	909
50 - 100	45	44	3 035	2 472
100 - 150	31	31	3 337	2 513
150 und mehr	26	26	6 690	5 287
insgesamt	153	149	14 509	11 467

*) Campingplatzbenutzung für höchstens zwei Monate vereinbart

27. Ankünfte, Übernachtungen und durchschnittliche Aufenthaltsdauer der Gäste auf Campingplätzen mit Urlaubscamping ^{*)} nach Reisegebieten und Verwaltungsbezirken
- im Berichtsmonat -

Reisegebiet Verwaltungsbezirk	August 1993				
	Ankünfte		Übernachtungen		Durchschnittliche Aufenthaltsdauer ¹⁾
	Ist	Veränderung zum Vorjahresmonat	Ist	Veränderung zum Vorjahresmonat	Ist
	Anzahl	%	Anzahl	%	Tage
Prignitz	697	**	2 452	**	3,5
Kyritz
Perleberg
Pritzwalk	-	-	-	-	-
Wittstock
Uckermark	4 797	42,4	19 952	96,5	4,2
Angermünde
Prenzlau
Schwedt (Oder)	-	-	-	-	-
Templin	2 964	6,0	13 537	84,5	4,6
Havelland	10 839	- 23,6	37 669	- 17,4	3,5
Brandenburg, Stadt	1 853	- 37,2	6 912	- 43,1	3,7
Brandenburg, Land	1 302	- 22,2	4 116	- 27,3	3,2
Nauen
Potsdam, Stadt	-	-	-	-	-
Potsdam, Land	6 783	- 18,8	23 121	- 3,6	3,4
Rathenow	571	- 31,4	2 380	0,0	4,2
Fläming	1 192	23,1	4 291	4,1	3,6
Belzig
Herzberg
Jüterbog	-	-	-	-	-
Ruppiner Schweiz	6 946	- 37,3	20 976	- 36,6	3,0
Gransee	2 100	- 63,9	6 992	- 34,1	3,3
Neuruppin	4 550	- 0,4	13 245	- 35,4	2,9
Oranienburg
Barnim-Oderbruch-Märkische Schweiz-Schorfheide	4 794	- 16,3	10 751	- 48,6	2,2
Bad Freienwalde
Bernau	1 219	2,7	3 401	3,7	2,8
Eberswalde	2 761	- 15,2	5 865	- 58,0	2,1
Seelow
Strausberg
Südliche Märkische Seenlandschaft	2 913	- 17,6	8 966	- 21,4	3,1
Königs Wusterhausen	1 661	3,5	4 772	7,8	2,9
Luckenwalde
Zossen	1 211	- 23,1	4 119	- 21,6	3,4

^{*)} Campingplatzbenutzung für höchstens zwei Monate vereinbart

¹⁾ Rechnerischer Wert (Übernachtungen/Ankünfte) x 100

Noch: 27. Ankünfte, Übernachtungen und durchschnittliche Aufenthaltsdauer der Gäste auf Campingplätzen mit Urlaubscamping *) nach Reisegebieten und Verwaltungsbezirken
- im Berichtsmonat -

Reisegebiet Verwaltungsbezirk	August 1993				
	Ankünfte		Übernachtungen		Durchschnittliche Aufenthaltsdauer ¹⁾
	Ist	Veränderung zum Vorjahresmonat	Ist	Veränderung zum Vorjahresmonat	Ist
	Anzahl	%	Anzahl	%	Tage
Beeskow- Storkower Land, Scharmützelsee	10 774	- 20,0	47 797	- 16,9	4,4
Beeskow	2 724	- 17,0	11 735	- 19,4	4,3
Eisenhüttenstadt, Stadt	-	-	-	-	-
Eisenhüttenstadt, Land
Frankfurt (Oder)
Fürstenwalde	1 854	- 27,5	6 463	- 25,5	3,5
Guben	479	- 23,0	1 623	- 34,8	3,4
Spreewald, Niederlausitz	16 300	- 1,7	62 758	- 7,9	3,9
Bad Liebenwerda
Calau	2 750	- 14,7	3 503	- 67,2	1,3
Cottbus, Stadt	-	-	-	-	-
Cottbus, Land	-	-	-	-	-
Finsterwalde
Forst
Lübben	7 325	3,1	28 525	5,5	3,9
Luckau
Senftenberg	5 013	9,9	23 631	1,1	4,7
Spremberg
Land insgesamt	59 252	- 14,3	215 612	- 14,4	3,6

*) Campingplatzbenutzung für höchstens zwei Monate vereinbart

¹⁾ Rechnerischer Wert (Übernachtungen/Ankünfte) x 100

28. Ankünfte, Übernachtungen und durchschnittliche Aufenthaltsdauer der Gäste auf Campingplätzen mit Urlaubscamping ^{*)}
 - seit Jahresbeginn -

Reisegebiet Verwaltungsbezirk	01.01. - 31.08.1993				
	Ankünfte		Übernachtungen		Durchschnittliche Aufenthaltsdauer ¹⁾
	Ist	Veränderung zum Vorjahreszeitraum	Ist	Veränderung zum Vorjahreszeitraum	Ist
	Anzahl	%	Anzahl	%	Tage
Prignitz	5 815	**	14 088	**	2,4
Kyritz
Perleberg
Pritzwalk
Wittstock
Uckermark	16 648	20,2	71 300	55,6	4,3
Angermünde
Prenzlau
Schwedt (Oder)
Templin	11 001	- 8,9	50 353	28,4	4,6
Havelland	35 796	- 24,2	115 204	- 20,9	3,2
Brandenburg, Stadt	5 895	- 36,5	21 987	- 36,9	3,7
Brandenburg, Land	5 015	- 14,1	14 491	- 31,3	2,9
Nauen
Potsdam, Stadt
Potsdam, Land	21 153	- 25,0	61 943	- 17,6	2,9
Rathenow	2 255	- 15,7	7 790	- 11,8	3,5
Fläming	5 045	9,2	17 293	5,6	3,4
Belzig
Herzberg
Jüterbog
Ruppiner Schweiz	24 672	- 30,1	72 836	- 27,0	3,0
Gransee	8 482	- 44,3	20 694	- 26,1	2,4
Neuruppin	14 672	- 15,1	48 784	- 22,3	3,3
Oranienburg
Barnim - Oderbruch- Märkische Schweiz - Schorfheide	18 358	- 22,9	51 938	- 35,8	2,8
Bad Freienwalde
Bernau	4 950	- 2,7	14 964	9,6	3,0
Eberswalde	10 592	- 25,0	29 325	- 46,5	2,8
Seelow
Strausberg
Südliche Märkische Seenlandschaft	12 386	- 8,8	42 688	- 1,9	3,4
Königs Wusterhausen	7 558	17,3	27 930	47,6	3,7
Luckenwalde
Zossen	4 665	- 23,0	14 443	- 24,3	3,1

^{*)} Campingplatzbenutzung für höchstens zwei Monate vereinbart

¹⁾ Rechnerischer Wert (Übernachtungen/Ankünfte) x 100

Noch: 28. Ankünfte, Übernachtungen und durchschnittliche Aufenthaltsdauer der Gäste auf Campingplätzen mit Urlaubscamping *)
- seit Jahresbeginn -

Reisegebiet Verwaltungsbezirk	01.01. - 31.08.1993				
	Ankünfte		Übernachtungen		Durchschnittliche Aufenthaltsdauer ¹⁾
	Ist	Veränderung zum Vorjahreszeitraum	Ist	Veränderung zum Vorjahreszeitraum	Ist
	Anzahl	%	Anzahl	%	Tage
Beeskow - Storkower Land, Scharmützelsee	43 154	- 13,3	186 634	- 9,0	4,3
Beeskow	10 295	- 20,0	40 833	- 21,3	4,0
Eisenhüttenstadt, Stadt	-	-	-	-	-
Eisenhüttenstadt, Land
Frankfurt (Oder)
Fürstenwalde	6 506	- 16,5	24 193	37,1	3,7
Guben	2 228	- 28,6	8 534	- 31,9	3,8
Spreewald, Niederlausitz	59 939	- 8,9	217 161	- 19,0	3,6
Bad Liebenwerda
Calau	10 352	- 19,9	13 279	- 68,8	1,3
Cottbus, Stadt	-	-	-	-	-
Cottbus, Land	-	-	-	-	-
Finsterwalde
Forst
Lübben	27 211	- 5,3	96 762	- 14,1	3,6
Luckau
Senftenberg	17 810	2,1	85 107	- 3,8	4,8
Spremberg
Land insgesamt	221 813	- 13,1	789 142	- 13,1	3,6

*) Campingplatzbenutzung für höchstens zwei Monate vereinbart

¹⁾ Rechnerischer Wert (Übernachtungen/Ankünfte) x 100

