

**Landesamt für
Datenverarbeitung und Statistik**



Statistische Berichte

GIV 1 - m 07 / 93

**Gäste und Übernachtungen
im Fremdenverkehr
im Land Brandenburg**

Juli 1993

Erarbeitet:

Landesamt für Datenverarbeitung und Statistik Brandenburg
Dezernat Handel, Verkehr, Fremdenverkehr

Herausgeber:

Landesamt für Datenverarbeitung und Statistik Brandenburg
Dezernat Öffentlichkeitsarbeit
Postfach 60 10 52
14410 Potsdam

Telefon: (0331) 39 403 - 405
Fax: (0331) 39 418
BTX: *47474#

Erschienen im Oktober 1993
Preis: 6,00 DM

Nachdruck, auch im Auszug, nur mit Quellenangabe gestattet !

Inhalt

	Seite
Vorbemerkungen/Erläuterungen	5
Tabellenteil	
I. Zusammenfassende Übersichten nach Zeitvergleichen	
1. Ankünfte von Gästen in Beherbergungsstätten nach Monaten	8
2. Ankünfte von Gästen in Beherbergungsstätten nach zusammengefaßten Zeiträumen	8
3. Übernachtungen von Gästen in Beherbergungsstätten nach Monaten	9
4. Übernachtungen von Gästen in Beherbergungsstätten nach zusammengefaßten Zeiträumen	9
5. Auslastung der angebotenen Bettenkapazität in Beherbergungsstätten nach Monaten	10
6. Auslastung der angebotenen Bettenkapazität in Beherbergungsstätten nach zusammengefaßten Zeiträumen	10
7. Ankünfte von Gästen auf Campingplätzen mit Urlaubscamping nach Monaten	11
8. Ankünfte von Gästen auf Campingplätzen mit Urlaubscamping nach zusammengefaßten Zeiträumen	11
9. Übernachtungen von Gästen auf Campingplätzen mit Urlaubscamping nach Monaten	12
10. Übernachtungen von Gästen auf Campingplätzen mit Urlaubscamping nach zusammengefaßten Zeiträumen	12
II. Weitere Ergebnistabellen	
11. Ausgewählte Beherbergungsarten nach Reisegebieten und Verwaltungsbezirken	13
12. Anteil der in den einzelnen Beherbergungsarten angebotenen Bettenkapazität an den angebotenen Betten/Schlafgelegenhei- ten aller Beherbergungsstätten im Land Brandenburg	15
13. Anteil der in den einzelnen Reisegebieten des Landes Brandenburg angebotenen Bettenkapazität in den Beherbergungsstätten an der Bettenkapazität in den Beherbergungsstätten des Landes insgesamt	15
14. Beherbergungsstätten, Gästebetten und Kapazitätsauslastung nach Verwaltungsbezirken	16
15. Beherbergungsarten nach Größenklassen und Kapazitätsauslastung	17
16. Ankünfte der Gäste in Beherbergungsstätten nach Reise- gebieten und Verwaltungsbezirken sowie nach zusammen- gefaßten Gästegruppen im Berichtsmonat	20

	Seite
17. Ankünfte der Gäste in Beherbergungsstätten nach Reisegebieten und Verwaltungsbezirken sowie nach zusammengefaßten Gästegruppen seit Jahresbeginn	22
18. Übernachtungen der Gäste in Beherbergungsstätten nach Reisegebieten und Verwaltungsbezirken im Berichtsmonat	24
19. Übernachtungen der Gäste in Beherbergungsstätten nach Reisegebieten und Verwaltungsbezirken seit Jahresbeginn	26
20. Aufenthaltsdauer der Gäste in Beherbergungsstätten nach Reisegebieten und Verwaltungsbezirken im Berichtsmonat und seit Jahresbeginn	28
21. Ankünfte, Übernachtungen und Aufenthaltsdauer der Gäste in Beherbergungsstätten nach Betriebsarten im Berichtsmonat	30
22. Ankünfte, Übernachtungen und Aufenthaltsdauer der Gäste in Beherbergungsstätten nach Betriebsarten seit Jahresbeginn....	30
23. Ankünfte, Übernachtungen und Aufenthaltsdauer der Gäste in Beherbergungsstätten nach Herkunftsländern im Berichtsmonat	31
24. Ankünfte, Übernachtungen und Aufenthaltsdauer der Gäste in Beherbergungsstätten nach Herkunftsländern seit Jahresbeginn	33
25. Campingplätze mit Urlaubscamping und Stellplatzkapazität nach Reisegebieten und Verwaltungsbezirken	35
26. Campingplätze mit Urlaubscamping und Stellplatzkapazität nach Reisegebieten und Größenklassen der Campingplätze	37
27. Ankünfte, Übernachtungen und durchschnittliche Aufenthaltsdauer der Gäste auf Campingplätzen mit Urlaubscamping nach Reisegebieten und Verwaltungsbezirken im Berichtsmonat	39
28. Ankünfte, Übernachtungen und durchschnittliche Aufenthaltsdauer der Gäste auf Campingplätzen mit Urlaubscamping seit Jahresbeginn	41

Vorbemerkungen

Rechtsgrundlage und Erhebungsumfang

Rechtsgrundlage der Fremdenverkehrsstatistik ist das Gesetz über die Statistik der Beherbergung im Reiseverkehr (Beherbergungsstatistikgesetz - BeherbStatG) vom 14.07.1980 (BGBl. I S. 953).

Danach sind in allen Gemeinden des Landes Beherbergungsstätten mit mehr als acht Gästebetten in die Erhebung einzubeziehen.

In 354 Gemeinden des Landes waren Beherbergungsstätten mit dieser Bettenanzahl vorhanden.

Geöffnete und damit für den Fremdenverkehr wirksame Einrichtungen befanden sich in 340 Gemeinden.

Abgrenzung des Erhebungsumfangs

Nach Wortlaut und Zielsetzung des Beherbergungsstatistikgesetzes kommt es für die Berichtskreiszugehörigkeit der Beherbergungsstätten weder auf die Gewinnerzielungsabsicht des Betriebes noch auf den Aufenthaltzweck der Gäste an. Ebensovienig ist maßgebend, ob die Gästebeherbergung betrieblicher Haupt- oder nur Nebenzweck ist. Entscheidend ist lediglich, daß auf Dauer mindestens neun Unterbringungsmöglichkeiten angeboten werden, die für die Beherbergung von Reisenden, d.h. Personen bestimmt sind, die sich vorübergehend an einem anderen Ort als ihrem gewöhnlichen Wohnsitz aufhalten.

Die Abgrenzung der statistischen Einheiten richtet sich im wesentlichen nach der Systematik der Wirtschaftszweige (Ausgabe 1979). Danach werden, unabhängig vom wirtschaftlichen Schwerpunkt des Unternehmens oder des Betriebes, alle fachlichen Betriebsteile erfaßt, die - für sich genommen - einer der Klassen der Wirtschaftsgruppe 711 "Beherbergungsgewerbe" zuzuordnen wären.

Der gesetzlich vorgeschriebene Erfassungsbereich der Beherbergungsstatistik ist aber mit dem gewerblichen Sektor nicht deckungsgleich. Er unterschreitet ihn durch Ausklammerung der ebenfalls dem Beherbergungsgewerbe zuzurechnenden "Privatquartiere"; er geht über ihn hinaus durch die Einbeziehung von Unterkunftsstätten, die wirtschaftssystematisch und funktionell anderen Dienstleistungsbereichen (z.B. Heilstätten und Sanatorien; Schulungsheime) oder institutionell anderen als dem Unternehmenssektor zugerechnet werden (z.B. Erholungs- und Ferienheime gemeinnütziger Träger; Jugendherbergen).

Bezüglich der Campingplätze legt die Zielsetzung der Beherbergungsstatistik - trotz des Fehlens einer inhaltlichen Begrenzung des Begriffs "Reiseverkehr" in der Rechtsgrundlage - eine Einengung auf den Bereich des Urlaubscampings nahe. Der hiergegen abzugrenzende Dauercampingbereich ist grundsätzlich dem Naherholungsverkehr und nicht dem Reiseverkehr zuzurechnen. Campingplätze mit (in der Regel) bis zu drei Stellplätzen werden nicht erfaßt, da sie nach den Campingplatzverordnungen der Bundesländer keiner Genehmigungspflicht unterliegen.

Erläuterung wichtiger Begriffe

Ankünfte

Anzahl der Gästemeldungen in einer Beherbergungsstätte innerhalb des Berichtsmonats.

Beherbergung

Unterbringung von Personen, die sich vorübergehend an einem anderen Ort als ihrem gewöhnlichen Wohnsitz aufhalten.

Ein Aufenthalt gilt - in Anlehnung an die melderechtlichen Vorschriften - dann als "vorübergehend", wenn er die Dauer von zwei Monaten im allgemeinen nicht überschreitet.

Beherbergungsstätten

Betriebe, die nach Einrichtung und Zweckbestimmung dazu dienen, Gäste zu beherbergen. Hierzu zählen auch Unterkunftsstätten, die die Gästebeherbergung nicht gewerblich und/oder nur als Nebenzweck betreiben.

Campingplatz

Abgegrenztes Gelände, das jedermann zum vorübergehenden Aufstellen von mitgebrachten Wohnwagen oder Zelten zugänglich ist.

Erholungsheim

Beherbergungsstätte für Angehörige bestimmter Personengruppen, in der Speisen und Getränke nur an Hausgäste abgegeben werden.

Ferienhaus

Jedermann zugängliche, in Wohneinheiten gegliederte Beherbergungsstätte ohne Abgabe von Speisen und Getränken, aber mit Kochgelegenheit in den Wohneinheiten.

Ferienzentrum

Beherbergungsstätte, die jedermann zugänglich ist und nach Einrichtung und Zweckbestimmung dazu dient, wahlweise unterschiedliche Wohn- und Aufenthaltsmöglichkeiten zum vorübergehenden Aufenthalt sowie gleichzeitig Freizeiteinrichtungen in Verbindung mit Einkaufsquellen und persönlichen Dienstleistungen anzubieten.

Herkunftsland

Für die Erfassung ist grundsätzlich der ständige Wohnsitz oder gewöhnliche Aufenthalt der Gäste maßgebend, nicht dagegen deren Staatsangehörigkeit (Nationalität).

Hotel

Jedermann zugängliche Beherbergungs- und Bewirtungsstätte mit herkömmlichem Dienstleistungsangebot in der Mehrzahl ihrer Beherbergungseinheiten und mit wenigstens einem Vollrestaurant, auch für Passanten, mit besonderen Aufenthaltsräumen für Hausgäste.

Hotel garni

Jedermann zugängliche Beherbergungsstätte, in der an Hausgäste nur Frühstück abgegeben wird.

Jugendherberge

Beherbergungsstätte vorzugsweise für Jugendliche sowie für Angehörige der sie tragenden Organisation, in der Speisen und Getränke nur an Hausgäste abgegeben werden.

Pension

Jedermann zugängliche Beherbergungsstätte, in der Speisen und Getränke nur an Hausgäste abgegeben werden.

Übernachtungen

Zahl der Übernachtungen von Gästen, die im Berichtszeitraum ankamen oder aus dem vorherigen Berichtszeitraum noch anwesend waren.

Zeichenerklärung

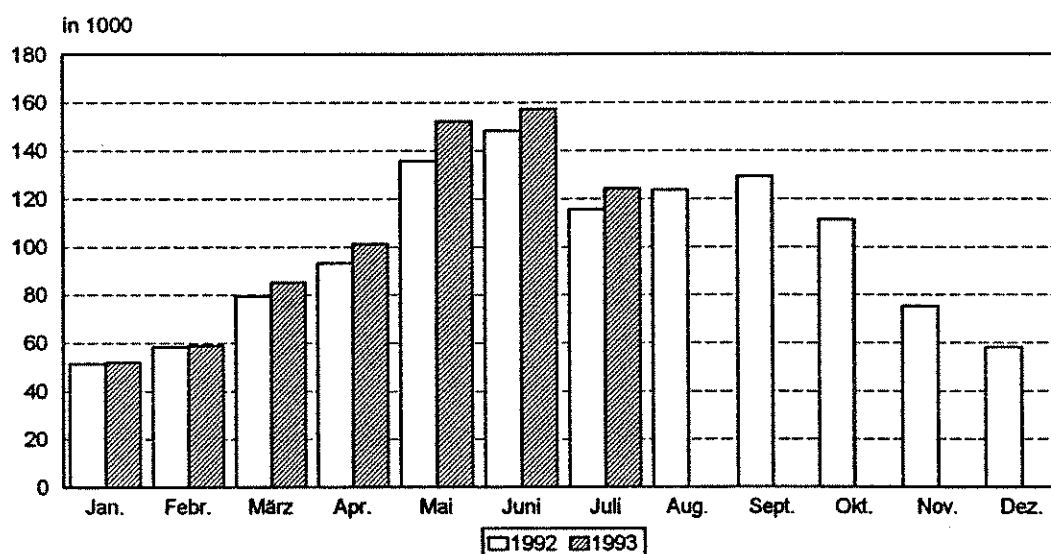
- / = keine Angaben, da Zahlenwert nicht sicher genug
- = nichts vorhanden
- . = Zahlenwert unbekannt oder geheimzuhalten
- x = Tabellenfach gesperrt, weil Aussage nicht sinnvoll
- ** = Veränderungsrate ist größer 100 %

I. Zusammenfassende Übersichten nach Zeitvergleichen

1. Ankünfte von Gästen in Beherbergungsstätten
- nach Monaten ^{*)} -

Jahr	Januar	Februar	März	April	Mai	Juni
	Anzahl					
1991						117 573
1992	51 344	58 431	79 414	93 282	135 676	148 181
1993	51 893	58 833	85 380	101 602	152 225	157 290

Jahr	Juli	August	September	Oktober	November	Dezember
	Anzahl					
1991	110 852	116 424	110 066	109 858	74 384	55 410
1992	115 632	123 559	129 367	111 485	75 181	58 054
1993	124 122					



2. Ankünfte von Gästen in Beherbergungsstätten
- nach zusammengefaßten Zeiträumen -

Jahr	Winterhalbjahr ¹⁾	Sommerhalbjahr ²⁾	Jahr
	Anzahl		
1991		650 914	
1992	412 265	763 900	1 179 606
1993	430 943		

*) in den neuen Bundesländern seit Mai 1991 durch die amtliche Statistik erfaßt

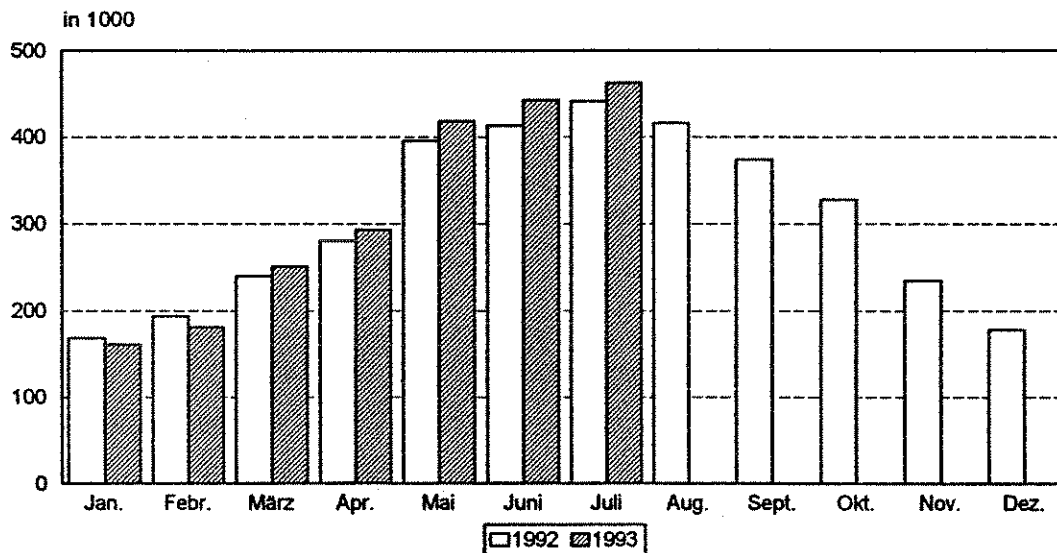
1) November des vorhergehenden Jahres bis einschließlich April des jeweiligen Jahres

2) Mai bis einschließlich Oktober

**3. Übernachtungen von Gästen in Beherbergungsstätten
- nach Monaten ¹⁾ -**

Jahr	Januar	Februar	März	April	Mai	Juni
	Anzahl					
1991						358 980
1992	168 881	194 078	239 737	280 870	395 271	413 141
1993	161 344	181 712	250 527	293 089	417 873	442 560

Jahr	Juli	August	September	Oktober	November	Dezember
	Anzahl					
1991	437 139	437 408	329 830	312 105	223 835	167 606
1992	440 906	415 843	373 439	327 701	234 635	178 229
1993	462 622					



**4. Übernachtungen von Gästen in Beherbergungsstätten
- nach zusammengefaßten Zeiträumen -**

Jahr	Winterhalbjahr ¹⁾	Sommerhalbjahr ²⁾	Jahr
	Anzahl		
1991		2 109 768	
1992	1 275 007	2 366 304	3 662 734
1993	1 299 536		

*) in den neuen Bundesländern seit Mai 1991 durch die amtliche Statistik erfaßt

1) November des vorhergehenden Jahres bis einschließlich April des jeweiligen Jahres

2) Mai bis einschließlich Oktober

**5. Auslastung der angebotenen Bettenkapazität in Beherbergungsstätten
- nach Monaten ^{*)} -**

Jahr	Januar	Februar	März	April	Mai	Juni
	%					
1991	33,2
1992	23,8	28,1	30,4	35,9	40,4	40,8
1993	21,9	26,7	31,9	35,8	44,4	46,6

Jahr	Juli	August	September	Oktober	November	Dezember
	%					
1991	36,2	37,6	31,9	33,2	29,8	23,5
1992	42,8	41,2	39,2	35,7	30,0	24,5
1993	46,3					

**6. Auslastung der angebotenen Bettenkapazität in Beherbergungsstätten
- nach zusammengefaßten Zeiträumen -**

Jahr	Winterhalbjahr ¹⁾	Sommerhalbjahr ²⁾	Jahr
	%		
1991			33,7
1992	28,7		40,1
1993	28,7		35,3

*) in den neuen Bundesländern seit Mai 1991 durch die amtliche Statistik erfaßt)

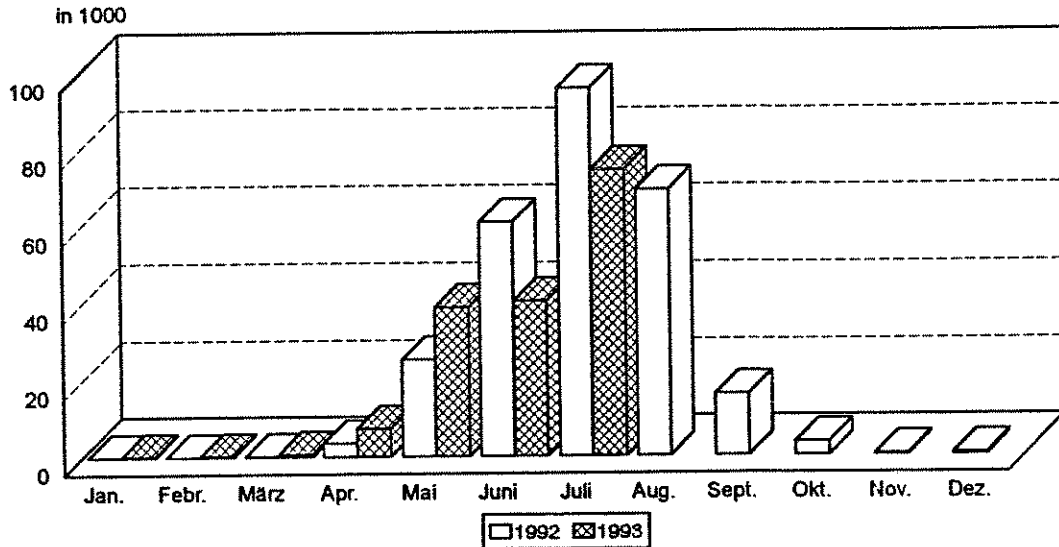
1) November des vorhergehenden Jahres bis einschließlich April des jeweiligen Jahres

2) Mai bis einschließlich Oktober

**7. Ankünfte von Gästen auf Campingplätzen mit Urlaubscamping
- nach Monaten ¹⁾ -**

Jahr	Januar	Februar	März	April	Mai	Juni
	Anzahl					
1991	33 930
1992	71	115	177	3 519	25 397	60 918
1993	267	316	700	7 381	38 998	40 498

Jahr	Juli	August	September	Oktober	November	Dezember
	Anzahl					
1991	85 942	67 058	14 764	2 827	140	102
1992	95 787	69 153	16 123	3 626	456	511
1993	74 401					



**8. Ankünfte von Gästen auf Campingplätzen mit Urlaubscamping
- nach zusammengefaßten Zeiträumen -**

Jahr	Winterhalbjahr ¹⁾	Sommerhalbjahr ²⁾	Jahr
	Anzahl		
1991	.	219 496	.
1992	4 124	271 004	275 853
1993	9 631		

*) in den neuen Bundesländern seit Mai 1991 durch die amtliche Statistik erfaßt

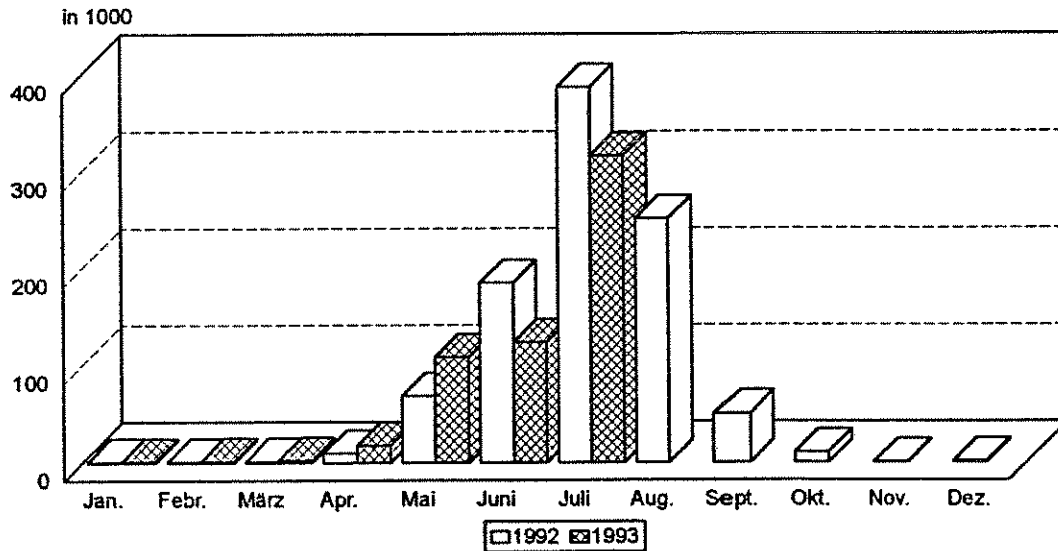
1) November des vorhergehenden Jahres bis einschließlich April des jeweiligen Jahres

2) Mai bis einschließlich Oktober

9. Übernachtungen von Gästen auf Campingplätzen mit Urlaubscamping
- nach Monaten ^{*)} -

Jahr	Januar	Februar	März	April	Mai	Juni
	Anzahl					
1991	128 113
1992	1 119	1 213	1 753	9 929	69 241	185 547
1993	1 516	1 727	2 650	18 018	108 713	124 136

Jahr	Juli	August	September	Oktober	November	Dezember
	Anzahl					
1991	374 672	257 447	48 624	9 292	1 926	1 257
1992	387 526	251 792	50 751	10 613	918	1 649
1993	316 770					



10. Übernachtungen von Gästen auf Campingplätzen mit Urlaubscamping
- nach zusammengefaßten Zeiträumen -

Jahr	Winterhalbjahr ¹⁾	Sommerhalbjahr ²⁾	Jahr
	Anzahl		
1991	.	863 225	.
1992	17 197	955 470	972 051
1993	26 478		

*) in den neuen Bundesländern seit Mai 1991 durch die amtliche Statistik erfaßt

1) November des vorhergehenden Jahres bis einschließlich April des jeweiligen Jahres

2) Mai bis einschließlich Oktober

II. Weitere Ergebnistabellen

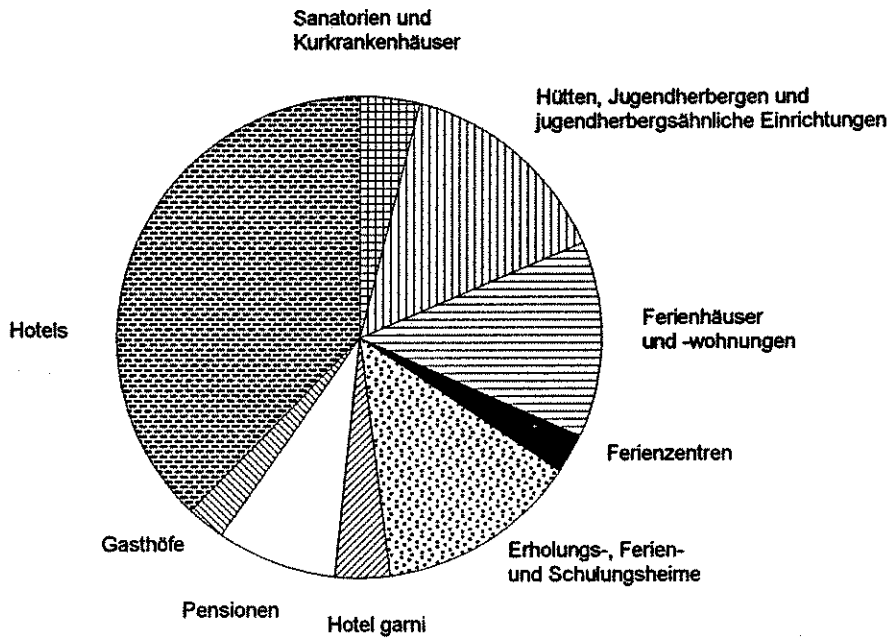
11. Ausgewählte Beherbergungsarten nach Reisegebieten und Verwaltungsbezirken

Reisegebiet Verwaltungsbezirk	Juli 1993					
	Beherber- gungs- stätten ins- gesamt	Ausgewählte Beherbergungsarten				
		Hotels	Pen- sionen	Erho- lungs-, Ferien- und Schu- lungs- heime	Ferien- häuser und Ferien- wohnun- gen	Hütten, Jugend- herbergen, jugendher- bergsähn- liche Einrich- tungen
Anzahl						
Prignitz	31	13	8	3	2	1
Kyritz	7	2	3	1	-	1
Perleberg	13	5	1	2	1	-
Pritzwalk	6	3	3	-	-	-
Wittstock	5	3	1	-	1	-
Uckermark	46	12	10	9	8	1
Angermünde	2	1	-	-	-	-
Prenzlau	9	3	3	1	1	-
Schwedt (Oder)	2	1	-	-	-	-
Templin	33	7	7	8	7	1
Havelland	101	32	8	14	24	8
Brandenburg, Stadt	9	4	2	1	-	1
Brandenburg, Land	14	3	-	3	4	3
Nauen	6	3	-	1	-	1
Potsdam, Stadt	11	5	1	-	2	-
Potsdam, Land	50	14	3	9	15	2
Rathenow	11	3	2	-	3	1
Fläming	27	11	4	2	2	5
Belzig	10	5	2	-	1	2
Herzberg	10	2	1	2	-	3
Jüterbog	7	4	1	-	1	-
Ruppiner Schweiz	77	19	13	9	21	3
Gransee	32	6	6	4	11	1
Neuruppin	31	6	4	3	10	1
Oranienburg	14	7	3	2	-	1
Barnim-Oderbruch- Märkische Schweiz	97	25	17	22	13	7
Schorfheide	11	2	4	1	1	1
Bad Freienwalde	22	6	1	6	4	3
Bernau	25	8	6	4	4	1
Eberswalde	13	3	1	5	2	-
Seelow	26	6	5	6	2	2

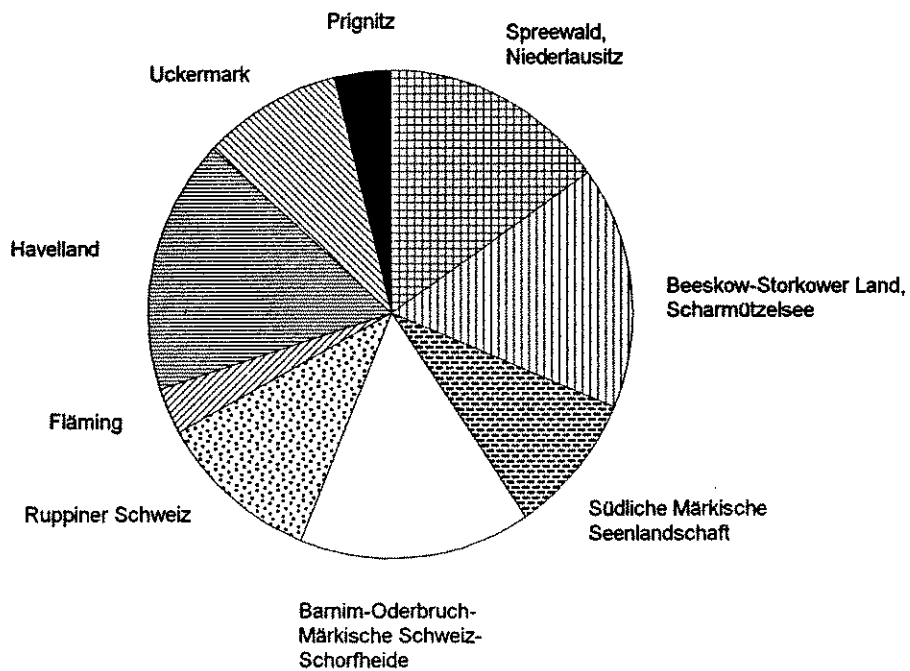
Noch: 11. Ausgewählte Beherbergungsarten nach Reisegebieten und Verwaltungsbezirken

Reisegebiet Verwaltungsbezirk	Juli 1993					
	Beher- ber- gungs- stätten ins- gesamt	Ausgewählte Beherbergungsarten				
		Hotels	Pen- sionen	Erho- lungs-, Ferien- und Schu- lungs- heime	Ferien- häuser und Ferien- wohnun- gen	Hütten, Jugend- herbergen, jugendher- bergsähn- liche Einrich- tungen
Anzahl						
Südliche Märkische Seenlandschaft	65	19	5	10	14	7
Königs Wuster- hausen	34	8	3	8	7	4
Luckenwalde	5	3	-	1	-	-
Zossen	26	8	2	1	7	3
Beeskow- Storkower Land, Scharmützelsee	100	24	9	25	16	12
Beeskow	27	6	2	7	5	2
Eisenhüttenstadt Stadt	4	1	-	1	2	-
Eisenhüttenstadt Land	9	1	1	-	1	3
Frankfurt (Oder)	11	4	3	3	-	1
Fürstenwalde	42	10	3	13	5	6
Guben	7	2	-	1	3	-
Spreewald, Niederlausitz	103	35	19	11	11	11
Bad Liebenwerda	12	4	3	1	-	1
Calau	10	5	2	2	-	-
Cottbus, Stadt	5	4	-	-	-	1
Cottbus, Land	10	4	2	1	1	1
Finsterwalde	7	4	-	1	-	-
Forst	6	2	-	2	-	-
Lübben	29	4	6	3	6	4
Luckau	4	1	2	-	-	1
Senftenberg	15	6	2	-	4	2
Spremberg	5	1	2	1	-	1
Land insgesamt	647	190	93	105	111	55

12. Anteil der in den einzelnen Beherbergungsarten angebotenen Bettenkapazität an den angebotenen Betten/Schlafgelegenheiten aller Beherbergungsstätten im Land Brandenburg



13. Anteil der in den einzelnen Reisegebieten des Landes Brandenburg angebotenen Bettenkapazität in den Beherbergungsstätten an der Bettenkapazität in den Beherbergungsstätten des Landes insgesamt



14. Beherbergungsstätten, Gästebetten und Kapazitätsauslastung nach Verwaltungsbezirken

Verwaltungsbezirk	Beherbergungsstätten		Betten/Schlafgelegenheiten		Durchschnittliche Auslastung der angebotenen Betten ¹⁾	
	insgesamt	dar. geöffnete	insgesamt	dar. angebotene		
	Juli 1993					seit Jahresbeginn
	Anzahl				%	
Kreisfreie Stadt						
Brandenburg	9	8	439	418	35,6	36,9
Cottbus	5	4	559	517	52,3	44,5
Eisenhüttenstadt	4	3	1 854	429	21,4	16,4
Frankfurt (Oder)	11	10	715	567	46,5	48,9
Potsdam	11	11	1 277	1 223	53,4	53,6
Schwedt (Oder)	2	2	361	361	.	.
Kreis						
Angermünde	2	2	103	102	.	.
Bad Freienwalde	11	10	373	300	44,9	40,6
Bad Liebenwerda	12	11	359	340	51,8	45,7
Beeskow	27	23	1 222	972	47,2	30,1
Belzig	10	9	642	535	20,5	22,8
Bernau	22	20	1 607	1 253	44,2	39,2
Brandenburg	14	14	812	800	27,9	30,0
Calau	10	10	441	432	57,8	41,5
Cottbus	10	10	553	495	50,9	35,8
Eberswalde	25	19	2 209	2 047	53,8	37,8
Eisenhüttenstadt	9	9	513	505	59,0	37,6
Finsterwalde	7	7	223	216	41,8	36,2
Forst	6	5	195	181	43,6	31,3
Fürstenwalde	42	36	2 622	2 251	47,8	34,6
Gransee	32	29	872	748	36,6	24,3
Guben	7	7	513	483	40,6	34,1
Herzberg	10	9	340	304	49,8	28,9
Jüterbog	7	6	187	157	40,6	35,7
Königs Wusterhaus.	34	32	1 947	1 730	46,2	37,1
Kyritz	7	7	225	199	36,7	27,7
Lübben	29	25	1 499	1 345	56,9	42,0
Luckau	4	4	83	78	24,6	23,4
Luckenwalde	5	5	400	400	35,5	31,9
Nauen	6	6	355	250	62,2	44,9
Neuruppin	31	28	2 401	2 173	39,9	32,5
Oranienburg	14	12	875	675	42,3	41,5
Perleberg	13	12	537	510	56,7	57,5
Potsdam	50	43	2 858	2 480	47,6	44,8
Prenzlau	9	9	331	270	46,0	31,2
Pritzwalk	6	6	236	219	29,3	25,5
Rathenow	11	10	390	325	46,6	38,0
Seelow	13	11	580	494	32,3	24,9
Senftenberg	15	15	1 154	1 092	22,8	20,1
Spremberg	5	5	340	268	36,3	41,2
Strausberg	26	22	1 147	920	46,1	40,4
Templin	33	33	2 574	2 336	64,0	38,4
Wittstock	5	4	348	270	67,4	42,3
Zossen	26	24	1 305	986	40,4	38,9
Land insgesamt	647	587	38 576	32 656	46,3	37,4

1) Rechnerischer Wert (Übernachtungen/angebotene Bettentage) x 100

15. Beherbergungsarten nach Größenklassen und Kapazitätsauslastung

Beherbergungsarten mit ... bis ... angebotenen Gästebetten	Beherbergungsarten		Betten/Schlaf- gelegenheiten		Durchschnittliche Auslastung der angebotenen Betten ¹⁾	
	ins- ge- samt	dar. geöff- nete	ins- ge- samt	dar. ange- botene		
	Juli 1993				seit Jah- resbeginn	
	Anzahl				%	
Hotels						
unter 12	20	8	488	86	41,1	33,0
12 - 14	5	5	69	64	23,6	28,5
15 - 19	12	12	220	201	38,8	37,8
20 - 29	39	39	984	932	40,8	37,4
30 - 99	82	82	4 467	4 112	45,7	36,7
100 - 249	24	24	3 468	3 168	43,9	40,3
250 - 499	6	6	2 137	2 091	37,9	40,3
500 - 999	1	1	690	660	.	.
1000 und mehr	1	1	1 023	1 020	.	.
insgesamt	190	178	13 546	12 334	43,4	38,0
Gasthöfe						
unter 12	11	6	161	59	48,9	36,8
12 - 14	6	6	98	76	36,2	26,4
15 - 19	8	8	151	138	27,2	38,6
20 - 29	7	7	178	178	38,3	28,9
30 - 99	6	6	253	220	45,1	30,6
100 - 249	1	1	190	190	.	.
insgesamt	39	34	1 031	861	42,0	33,4
Pensionen						
unter 12	19	10	566	102	58,7	43,6
12 - 14	13	13	173	163	41,0	25,7
15 - 19	14	14	250	240	36,7	31,9
20 - 29	17	17	386	364	37,5	31,0
30 - 99	27	27	1 522	1 329	36,3	32,1
100 - 249	3	3	424	424	36,7	41,1
500 - 999	-	-	-	-	-	-
insgesamt	93	84	3 321	2 622	37,8	33,6
Hotels garnis						
unter 12	2	1	21	9	.	.
12 - 14	1	1	12	12	.	.
15 - 19	1	1	16	16	.	.
20 - 29	10	10	244	239	39,8	37,0
30 - 99	9	9	603	556	48,6	43,8
100 - 249	2	2	308	308	.	.
250 - 499	-	-	-	-	-	-
insgesamt	25	24	1 204	1 140	45,0	43,6

1) Rechnerischer Wert (Übernachtungen/angebotene Bettentage) x 100

Noch: 15. Beherbergungsarten nach Größenklassen und Kapazitätsauslastung

Beherbergungsarten mit ... bis ...	Beherbergungsarten		Betten/Schlaf- gelegenheiten		Durchschnittliche Auslastung der angebotenen Betten ¹⁾	
	ins- ge- samt	dar. geöff- nete	ins- ge- samt	dar. ange- botene		
angebotenen Gästebetten	Juli 1993				seit Jah- resbeginn	
	Anzahl				%	
Erholungs-, Ferien- und Schulungsheime						
unter 12	10	3	314	32	20,2	30,4
12 - 14	2	2	66	27	.	.
15 - 19	5	5	127	84	37,2	31,9
20 - 29	23	23	725	530	38,7	27,1
30 - 99	59	59	3 078	2 878	44,1	33,4
100 - 249	5	5	707	670	55,9	33,8
250 - 499	1	1	260	260	.	.
insgesamt	105	98	5 277	4 481	42,5	31,7
Ferienzentren						
unter 12	1	-	90	-	-	-
12 - 14	2	2	224	26	.	.
15 - 19	1	1	16	16	.	.
20 - 29	1	1	22	22	.	.
30 - 99	4	4	253	253	55,4	29,7
100 - 249	2	2	396	310	.	.
250 - 499	1	1	274	274	.	.
500 - 999	-	-	-	-	-	-
insgesamt	12	11	1 275	901	67,3	38,2
Ferienhäuser und -wohnungen						
unter 12	24	4	1 876	39	46,2	25,6
12 - 14	11	11	146	142	41,4	30,3
15 - 19	8	8	169	133	46,3	23,7
20 - 29	28	28	775	669	50,4	33,9
30 - 99	31	31	1 554	1 528	44,1	30,7
100 - 249	7	7	1 065	1 065	41,3	32,1
250 - 499	2	2	740	643	.	.
500 - 999	-	-	-	-	-	-
1000 und mehr	-	-	-	-	-	-
insgesamt	111	91	6 325	4 219	39,1	22,8
Hütten, Jugend- herbergen und jugendherbergs- ähnliche Einrichtungen						
unter 12	5	-	215	-	-	-
12 - 14	1	1	13	13	.	.
15 - 19	2	2	38	34	.	.
20 - 29	4	4	118	107	42,3	30,0
30 - 99	32	32	2 061	1 979	45,8	41,8
100 - 249	10	10	1 518	1 396	61,2	46,0
250 - 499	-	-	-	-	-	.
500 - 999	-	-	-	-	-	.
1000 und mehr	1	1	1 376	1 343	.	.
insgesamt	55	50	5 339	4 872	56,0	42,4

1) Rechnerischer Wert (Übernachtungen/angebotene Bettentage) x 100

Noch: 15. Beherbergungsarten nach Größenklassen und Kapazitätsauslastung

Beherbergungsarten mit ... bis ... angebotenen Gästebetten	Beherbergungsarten		Betten/Schlaf- gelegenheiten		Durchschnittliche Auslastung der angebotenen Betten ¹⁾	
	ins- ge- samt	dar. geöff- nete	ins- ge- samt	dar. ange- botene		
	Juli 1993				seit Jah- resbeginn	
	Anzahl				%	
Heilstätten, Sana- torien, Kur- und Rehabilitations- einrichtungen u.ä.						
unter 12	-	-	-	-	-	-
20 - 29	3	3	88	70	71,2	48,4
30 - 99	11	11	639	626	90,2	66,4
100 - 249	3	3	531	530	72,9	93,6
insgesamt	17	17	1 258	1 226	81,6	74,7
Beherbergungs- arten insgesamt						
unter 12	92	32	3 731	327	46,3	36,5
12 - 14	41	41	801	523	40,7	27,0
15 - 19	51	51	987	862	38,0	31,6
20 - 29	132	132	3 520	3 111	42,7	33,5
30 - 99	261	261	14 430	13 481	46,6	37,6
100 - 249	57	57	8 607	8 061	49,8	44,4
250 - 499	10	10	3 411	3 268	33,6	32,6
500 - 999	1	1	690	660	.	.
1000 und mehr	2	2	2 399	2 363	.	.
insgesamt	647	587	38 576	32 656	46,3	37,4

1) Rechnerischer Wert (Übernachtungen/angebotene Bettentage) x 100

16. Ankünfte der Gäste in Beherbergungsstätten nach Reisegebieten und Verwaltungsbezirken sowie nach zusammengefaßten Gästegruppen - im Berichtmonat -

Reisegebiet Verwaltungsbezirk	Juli 1993					
	Ankünfte insgesamt		davon mit Gästen aus			
			der BRD		dem Ausland	
	Ist	Veränderung zum Vorj.-monat	Ist	Veränderung zum Vorj.-monat	Ist	Veränderung zum Vorj.-monat
Anzahl	%	Anzahl	%	Anzahl	%	
Prignitz	4 753	11,7	4 152	7,7	601	51,0
Kyritz	1 090	20,0	1 017	22,4	73	- 5,2
Perleberg	1 809	67,7	1 433	46,7	376	**
Pritzwalk	843	69,6	782	71,5	61	48,8
Wittstock	1 011	- 42,9	920	- 42,2	91	- 48,9
Uckermark	11 983	- 13,7	11 522	4,7	461	- 84,0
Angermünde
Prenzlau	1 485	- 8,8	1 375	- 10,0	110	8,9
Schwedt (Oder)
Templin	9 123	- 15,9	8 897	8,8	226	- 91,5
Havelland	23 155	- 5,5	19 993	- 7,0	3 162	5,2
Brandenburg, Stadt	1 611	- 27,3	1 482	- 18,7	129	- 67,1
Brandenburg, Land	1 755	- 6,0	1 685	- 3,8	70	- 39,1
Nauen	1 007	- 14,4	951	- 9,3	56	- 55,9
Potsdam, Stadt	9 008	12,3	7 432	18,4	1 576	- 9,8
Potsdam, Land	8 294	- 14,6	7 218	- 20,9	1 076	82,1
Rathenow	1 480	- 2,4	1 225	- 17,5	255	**
Fläming	3 312	1,3	3 178	2,6	134	- 23,0
Belzig	1 573	2,1	1 517	1,0	56	43,6
Herzberg	1 086	24,8	1 050	31,3	36	- 48,6
Jüterbog	653	- 24,0	611	- 23,0	42	- 35,4
Ruppiner Schweiz	11 874	16,8	10 865	12,2	1 009	**
Gransee	1 989	- 41,1	1 854	- 43,6	135	48,4
Neuruppin	6 924	51,8	6 562	50,1	362	91,5
Oranienburg	2 961	33,0	2 449	20,9	512	**
Barnim-Oderbruch- Märkische Schweiz- Schorfheide	15 193	- 2,0	14 410	0,1	783	- 28,6
Bad Freienwalde	817	- 0,5	801	10,3	16	- 83,2
Bernau	4 722	4,6	4 456	4,2	266	11,8
Eberswalde	5 034	- 17,5	4 936	- 12,0	98	- 80,0
Seelow	1 288	12,7	1 084	1,6	204	**
Strausberg	3 332	14,1	3 133	15,0	199	1,5
Südliche Märkische Seenlandschaft	11 106	46,9	10 140	39,4	966	**
Königs Wusterhausen	7 198	57,2	6 506	43,9	692	**
Luckenwalde	1 064	77,3	1 043	74,7	21	**
Zossen	2 844	19,3	2 591	20,2	253	11,5

Noch: 16. Ankünfte der Gäste in Beherbergungsstätten nach Reisegebieten und Verwaltungsbezirken sowie nach zusammengefaßten Gästegruppen - im Berichtsmonat -

Reisegebiet Verwaltungsbezirk	Juli 1993					
	Ankünfte insgesamt		davon mit Gästen aus			
			der BRD		dem Ausland	
	Ist	Veränderung zum Vorj.- monat	Ist	Veränderung zum Vorj.- monat	Ist	Veränderung zum Vorj.- monat
Anzahl	%	Anzahl	%	Anzahl	%	
Beeskow- Storkower Land, Scharmützelsee	17 601	6,7	16 250	7,4	1 351	- 1,1
Beeskow	2 430	5,4	2 364	6,3	66	- 19,5
Eisenhüttenstadt, Stadt	576	- 35,6	539	- 24,7	37	- 79,3
Eisenhüttenstadt, Land	1 690	15,5	1 655	13,9	35	**
Frankfurt (Oder)	4 251	13,1	3 664	20,0	587	- 16,6
Fürstenwalde	7 203	3,2	6 644	0,3	559	57,5
Guben	1 451	32,9	1 384	31,1	67	86,1
Spreewald- Niederlausitz	25 145	25,8	24 118	35,6	1 027	- 53,6
Bad Liebenwerda	1 644	68,8	1 622	68,3	22	**
Calau	3 447	19,6	3 271	17,4	176	87,2
Cottbus, Stadt	4 015	9,4	3 799	71,7	216	- 85,2
Cottbus, Land	2 135	- 16,7	2 052	- 18,0	83	33,9
Finsterwalde	1 281	64,4	1 265	72,3	16	- 64,4
Forst	548	27,4	497	23,6	51	82,1
Lübben	8 591	82,1	8 458	82,2	133	75,0
Luckau	192	- 36,0	191	- 23,9	1	- 98,0
Senftenberg	2 583	- 3,5	2 358	1,9	225	- 38,0
Spremberg	709	- 29,3	605	- 38,1	104	**
Land insgesamt	124 122	7,3	114 628	10,5	9 494	- 20,2

17. Ankünfte der Gäste in Beherbergungsstätten nach Reisegebieten und Verwaltungsbezirken sowie nach zusammengefaßten Gästegruppen - seit Jahresbeginn -

Reisegebiet Verwaltungsbezirk	01.01. bis 31.07.1993					
	Ankünfte insgesamt		davon mit Gästen aus			
			der BRD		dem Ausland	
	Ist	Veränderung zum Vorjahreszeitraum	Ist	Veränderung zum Vorjahreszeitraum	Ist	Veränderung zum Vorjahreszeitraum
Anzahl	%	Anzahl	%	Anzahl	%	
Prignitz	27 098	26,6	25 709	27,8	1 389	8,9
Kyritz	4 570	- 0,2	4 408	0,8	162	- 21,7
Perleberg	12 044	64,4	11 361	64,3	683	66,2
Pritzwalk	4 855	29,3	4 580	26,3	275	**
Wittstock	5 629	- 2,0	5 360	2,8	269	- 49,0
Uckermark	56 401	- 15,5	54 215	- 5,3	2 186	- 77,1
Angermünde
Prenzlau	7 395	- 6,6	7 054	- 7,2	341	7,6
Schwedt (Oder)
Templin	39 165	- 16,0	38 157	- 0,3	1 008	- 87,9
Havelland	153 985	2,5	141 397	2,1	12 588	8,2
Brandenburg, Stadt	10 701	- 16,8	10 403	- 9,2	298	- 78,7
Brandenburg, Land	9 622	9,9	9 342	10,9	280	- 14,6
Nauen	6 915	12,5	6 728	17,6	187	- 55,7
Potsdam, Stadt	61 333	14,4	53 948	15,3	7 385	7,9
Potsdam, Land	58 052	- 1,3	54 221	- 3,9	3 831	59,6
Rathenow	7 362	- 25,9	6 755	- 30,4	607	**
Fläming	22 518	0,5	21 959	3,9	559	- 55,6
Belzig	12 191	16,1	11 899	16,3	292	6,6
Herzberg	5 848	- 6,2	5 720	5,4	128	- 84,1
Jüterbog	4 479	- 21,0	4 340	- 21,0	139	- 21,5
Ruppiner Schweiz	60 703	9,7	57 182	8,1	3 521	46,2
Gransee	8 522	- 9,7	8 277	- 9,9	245	- 4,3
Neuruppin	32 124	10,5	30 604	9,4	1 520	38,7
Oranienburg	20 057	19,3	18 301	16,1	1 756	66,1
Barnim-Oderbruch- Märkische Schweiz- Schorfheide	104 778	4,2	101 259	4,4	3 519	- 1,5
Bad Freienwalde	5 128	15,2	5 005	15,3	123	13,9
Bernau	29 778	- 0,2	28 737	0,2	1 041	- 9,4
Eberswalde	41 741	8,3	41 025	10,7	716	- 51,5
Seelow	7 191	4,7	6 484	- 1,5	707	**
Strausberg	20 940	0,2	20 008	- 1,7	932	67,3
Südliche Märkische Seenlandschaft	62 270	38,0	59 132	35,2	3 138	**
Königs Wusterhausen	37 548	52,8	35 711	47,6	1 837	**
Luckenwalde	7 540	92,8	7 410	93,1	130	78,1
Zossen	17 182	3,3	16 011	2,0	1 171	25,2

Noch: 17. Ankünfte der Gäste in Beherbergungsstätten nach Reisegebieten und Verwaltungsbezirken sowie nach zusammengefaßten Gästegruppen - seit Jahresbeginn -

Reisegebiet Verwaltungsbezirk	01.01. bis 31.07.1993					
	Ankünfte insgesamt		davon mit Gästen aus			
			der BRD		dem Ausland	
	Ist	Veränderung zum Vorjahreszeit- raum	Ist	Veränderung zum Vorjahreszeit- raum	Ist	Veränderung zum Vorjahreszeit- raum
Anzahl	%	Anzahl	%	Anzahl	%	
Beeskow- Storkower Land, Scharmützelsee	110 200	10,7	101 068	8,4	9 132	44,7
Beeskow	13 148	17,1	12 842	16,9	306	24,9
Eisenhüttenstadt, Stadt	8 754	27,0	7 860	26,2	894	34,0
Eisenhüttenstadt, Land	7 633	14,1	7 491	13,3	142	86,8
Frankfurt (Oder)	26 115	- 6,8	23 070	- 6,3	3 045	- 10,8
Fürstenwalde	45 682	13,6	41 295	7,1	4 387	**
Guben	8 868	36,3	8 510	35,7	358	52,3
Spreewald- Niederlausitz	133 392	10,6	127 687	14,1	5 705	- 34,4
Bad Liebenwerda	8 198	21,2	7 971	21,7	227	6,6
Calau	16 827	23,2	16 352	21,1	475	**
Cottbus, Stadt	26 309	- 25,9	24 159	- 18,2	2 150	- 63,8
Cottbus, Land	13 990	- 6,0	13 548	- 6,7	442	23,5
Finsterwalde	7 117	**	7 018	**	99	22,2
Forst	2 961	1,5	2 787	0,7	174	16,0
Lübben	33 680	79,6	33 159	78,5	521	**
Luckau	1 448	- 24,3	1 437	- 21,6	11	- 86,2
Senftenberg	16 726	- 3,4	15 438	- 3,6	1 288	- 1,4
Spremberg	6 136	- 3,9	5 818	- 5,4	318	35,9
Land insgesamt	731 345	7,2	689 608	8,4	41 737	- 9,4

18. Übernachtungen der Gäste in Beherbergungsstätten nach Reisegebieten und Verwaltungsbezirken
- im Berichtsmonat -

Reisegebiet Verwaltungsbezirk	Juli 1993					
	Übernachtungen insgesamt		davon mit Gästen aus			
			der BRD		dem Ausland	
	Ist	Veränderung zum Vorj.- monat	Ist	Veränderung zum Vorj.- monat	Ist	Veränderung zum Vorj.- monat
Anzahl	%	Anzahl	%	Anzahl	%	
Prignitz	18 866	7,0	17 858	5,7	1 008	35,3
Kyritz	2 266	- 2,4	2 191	2,3	75	- 58,6
Perleberg	8 968	19,9	8 441	14,9	527	**
Pritzwalk	1 988	36,4	1 760	34,0	228	58,3
Wittstock	5 644	- 11,5	5 466	- 10,3	178	- 38,2
Uckermark	57 656	17,2	56 079	46,4	1 577	- 85,5
Angermünde
Prenzlau	3 847	16,6	3 578	13,2	269	96,4
Schwedt (Oder)
Templin	45 964	17,0	45 196	56,7	768	- 92,7
Havelland	76 143	0,5	68 551	- 2,6	7 592	41,6
Brandenburg, Stadt	4 612	- 7,8	3 510	- 20,8	1 102	93,3
Brandenburg, Land	6 417	12,3	6 248	12,7	169	1,2
Nauen	4 818	- 6,6	4 153	- 17,0	665	**
Potsdam, Stadt	20 245	6,7	17 307	7,1	2 938	4,6
Potsdam, Land	35 355	- 2,8	33 132	- 4,8	2 223	41,1
Rathenow	4 696	3,8	4 201	- 5,5	495	**
Fläming	9 988	3,2	9 649	4,4	339	- 23,3
Belzig	3 399	- 26,5	3 267	- 26,2	132	- 33,3
Herzberg	4 691	65,1	4 543	68,3	148	3,5
Jüterbog	1 898	- 14,3	1 839	- 13,0	59	- 41,6
Ruppiner Schweiz	44 025	- 9,3	41 348	- 12,6	2 677	**
Gransee	8 321	- 19,9	8 098	- 21,3	223	**
Neuruppin	26 856	- 4,2	25 427	- 8,1	1 429	**
Oranienburg	8 848	- 12,4	7 823	- 16,4	1 025	37,8
Barnim-Oderbruch- Märkische Schweiz-						
Schorfheide	73 545	- 8,5	71 427	- 7,2	2 118	- 37,8
Bad Freienwalde	4 180	28,0	4 132	42,0	48	- 86,5
Bernau	17 137	- 3,8	16 597	- 3,1	540	- 20,6
Eberswalde	34 137	- 11,8	33 874	- 8,9	263	- 82,9
Seelow	4 950	42,4	4 429	34,5	521	**
Strausberg	13 141	- 23,1	12 395	- 24,6	746	15,7
Südliche Märkische Seenlandschaft	40 590	7,2	38 643	5,2	1 947	71,7
Königs Wuster- hausen	24 239	16,1	23 502	13,5	737	**
Luckenwalde	4 406	43,9	4 363	42,8	43	**
Zossen	11 945	- 14,3	10 778	- 17,0	1 167	21,8

Noch: 18. Übernachtungen der Gäste in Beherbergungsstätten nach
Reisegebieten und Verwaltungsbezirken
- im Berichtsmonat -

Reisegebiet Verwaltungsbezirk	Juli 1993					
	Übernachtungen insgesamt		davon mit Gästen aus			
			der BRD		dem Ausland	
	Ist	Veränderung zum Vorj.-monat	Ist	Veränderung zum Vorj.-monat	Ist	Veränderung zum Vorj.-monat
Anzahl	%	Anzahl	%	Anzahl	%	
Beeskow- Storkower Land, Scharmützelsee	72 180	7,5	66 067	4,6	6 113	54,3
Beeskow	13 198	- 2,8	12 989	- 1,7	209	- 42,6
Eisenhüttenstadt, Stadt	2 621	- 0,9	2 196	7,3	425	- 28,9
Eisenhüttenstadt, Land	9 234	17,4	9 020	15,2	214	**
Frankfurt (Oder)	8 165	- 10,5	7 372	- 10,5	793	- 10,8
Fürstenwalde	32 883	17,5	28 628	9,9	4 255	**
Guben	6 079	2,8	5 862	1,4	217	61,9
Spreewald- Niederlausitz	69 629	27,2	66 617	32,0	3 012	- 29,7
Bad Liebenwerda	5 387	25,8	5 256	25,8	131	27,2
Calau	7 746	78,5	7 357	80,0	389	55,0
Cottbus, Stadt	8 385	- 3,9	7 774	27,6	611	- 76,8
Cottbus, Land	7 809	1,9	7 644	0,9	165	79,3
Finsterwalde	2 797	68,4	2 759	74,8	38	- 54,2
Forst	2 447	7,1	2 355	10,9	92	- 43,2
Lübben	23 741	71,4	23 537	71,3	204	78,9
Luckau	594	- 60,7	591	- 58,8	3	- 96,1
Senftenberg	7 706	14,6	7 186	15,7	520	1,0
Spremberg	3 017	- 18,6	2 158	- 37,5	859	**
Land insgesamt	462 622	4,9	436 239	6,5	26 383	- 16,0

19. Übernachtungen der Gäste in Beherbergungsstätten nach Reisegebieten und Verwaltungsbezirken
- seit Jahresbeginn -

Reisegebiet Verwaltungsbezirk	01.01. bis 31.07.1993					
	Übernachtungen insgesamt		davon mit Gästen aus			
			der BRD		dem Ausland	
	Ist	Veränderung zum Vorjahreszeitraum	Ist	Veränderung zum Vorjahreszeitraum	Ist	Veränderung zum Vorjahreszeitraum
Anzahl	%	Anzahl	%	Anzahl	%	
Prignitz	98 124	8,7	94 789	7,9	3 335	39,1
Kyritz	9 903	- 5,8	9 313	- 7,2	590	25,8
Perleberg	58 512	9,7	56 854	7,7	1 658	**
Pritzwalk	10 124	8,8	9 491	6,4	633	63,6
Wittstock	19 585	14,5	19 131	18,5	454	- 53,2
Uckermark	233 246	13,2	222 734	28,5	10 512	- 67,9
Angermünde
Prenzlau	15 570	- 0,2	14 830	- 2,1	740	65,5
Schwedt (Oder)
Templin	147 640	3,6	143 919	27,8	3 721	- 87,6
Havelland	441 625	2,3	411 828	2,1	29 797	6,5
Brandenburg, Stadt	32 267	4,7	30 672	8,5	1 595	- 37,7
Brandenburg, Land	32 349	32,5	31 369	32,4	980	37,1
Nauen	23 585	14,5	22 486	12,4	1 099	82,0
Potsdam, Stadt	136 391	6,3	120 950	5,7	15 441	11,6
Potsdam, Land	196 787	- 2,7	187 677	- 2,5	9 110	- 6,4
Rathenow	20 246	- 19,6	18 674	- 24,2	1 572	**
Fläming	53 574	- 5,5	51 987	- 1,8	1 587	- 57,9
Belzig	26 540	- 6,1	25 682	- 2,2	858	- 57,8
Herzberg	17 176	18,6	16 708	28,2	468	- 67,7
Jüterbog	9 858	- 29,4	9 597	- 29,8	261	- 9,7
Ruppiner Schweiz	174 965	4,1	165 652	3,5	9 313	16,9
Gransee	24 042	0,1	23 634	- 0,4	408	43,7
Neuruppin	96 545	2,6	93 549	1,7	2 996	44,0
Oranienburg	54 378	8,7	48 469	9,1	5 909	5,4
Barnim-Oderbruch- Märkische Schweiz-						
Schorfheide	357 133	- 5,4	343 849	- 4,8	13 284	- 19,2
Bad Freienwalde	24 409	20,3	24 109	21,1	300	- 19,8
Bernau	94 567	1,5	91 152	1,2	3 415	10,4
Eberswalde	144 280	- 14,5	140 172	- 12,3	4 108	- 53,3
Seelow	24 465	32,9	22 868	28,5	1 597	**
Strausberg	69 412	- 9,8	65 548	- 10,6	3 864	8,2
Südliche Märkische Seenlandschaft	193 535	1,5	182 974	- 0,8	10 561	73,6
Königs Wuster- hausen	105 915	9,2	102 229	6,5	3 686	**
Luckenwalde	22 854	61,4	22 234	71,1	620	- 46,5
Zossen	64 766	- 18,4	58 511	- 22,5	6 255	59,4

Noch: 19. Übernachtungen der Gäste in Beherbergungsstätten nach
Reisegebieten und Verwaltungsbezirken
- seit Jahresbeginn -

Reisegebiet Verwaltungsbezirk	01.01. bis 31.07.1993					
	Übernachtungen insgesamt		davon mit Gästen aus			
			der BRD		dem Ausland	
	Ist	Veränderung zum Vorjahreszeit- raum	Ist	Veränderung zum Vorjahreszeit- raum	Ist	Veränderung zum Vorjahreszeit- raum
Anzahl	%	Anzahl	%	Anzahl	%	
Beeskow- Storkower Land, Scharmützelsee	329 115	10,0	305 156	8,1	23 959	42,3
Beeskow	47 410	2,8	46 328	2,8	1 082	5,6
Eisenhüttenstadt, Stadt	32 605	44,3	28 946	43,7	3 659	49,9
Eisenhüttenstadt, Land	29 976	28,3	29 365	26,4	611	**
Frankfurt (Oder)	51 866	- 21,6	47 628	- 21,8	4 238	- 20,1
Fürstenwalde	141 969	16,5	128 623	12,4	13 346	79,7
Guben	25 289	32,9	24 266	30,9	1 023	**
Spreewald- Niederlausitz	328 410	4,9	313 971	7,6	14 439	- 31,9
Bad Liebenwerda	30 810	12,6	29 540	11,1	1 270	65,8
Calau	33 520	67,1	32 574	65,8	946	**
Cottbus Stadt	50 104	- 40,7	45 773	- 37,7	4 331	- 61,1
Cottbus Land	37 019	- 3,4	36 142	- 1,9	877	- 41,4
Finstertal	15 007	**	14 679	**	328	**
Forst	10 062	- 20,4	9 634	- 13,2	428	- 72,4
Lübben	81 054	57,0	80 137	56,0	917	**
Luckau	3 749	1,6	3 703	4,7	46	- 70,3
Senftenberg	45 666	- 7,0	42 599	- 8,7	3 067	23,8
Spremberg	21 419	15,7	19 190	22,4	2 229	- 21,4
Land insgesamt	2 209 727	3,6	2 092 940	4,8	116 787	- 13,7

20. Aufenthaltsdauer der Gäste in Beherbergungsstätten nach Reisegebieten und Verwaltungsbezirken
- Berichtsmonat und seit Jahresbeginn -

Reisegebiet Verwaltungsbezirk	Durchschnittliche Aufenthaltsdauer der Gäste insg. 1)		davon der Gäste aus			
	Juli 1993	seit Jahresbeginn	der BRD		dem Ausland	
			Juli 1993	seit Jahresbeginn	Juli 1993	seit Jahresbeginn
Tage						
Prignitz	4,0	3,6	4,3	3,7	1,7	2,4
Kyritz	2,1	2,2	2,2	2,1	1,0	3,6
Perleberg	5,0	4,9	5,9	5,0	1,4	2,4
Pritzwalk	2,4	2,1	2,3	2,1	3,7	2,3
Wittstock	5,6	3,5	5,9	3,6	2,0	1,7
Uckermark	4,8	4,1	4,9	4,1	3,4	4,8
Angermünde
Prenzlau	2,6	2,1	2,6	2,1	2,4	2,2
Schwedt (Oder)
Templin	5,0	3,8	5,1	3,8	3,4	3,7
Havelland	3,3	2,9	3,4	2,9	2,4	2,4
Brandenburg, Stadt	2,9	3,0	2,4	2,9	8,5	5,4
Brandenburg, Land	3,7	3,4	3,7	3,4	2,4	3,5
Nauen	4,8	3,4	4,4	3,3	11,9	5,9
Potsdam, Stadt	2,2	2,2	2,3	2,2	1,9	2,1
Potsdam, Land	4,3	3,4	4,6	3,5	2,1	2,4
Rathenow	3,2	2,8	3,4	2,8	1,9	2,6
Fläming	3,0	2,4	3,0	2,4	2,5	2,8
Belzig	2,2	2,2	2,2	2,2	2,4	2,9
Herzberg	4,3	2,9	4,3	2,9	4,1	3,7
Jüterbog	2,9	2,2	3,0	2,2	1,4	1,9
Ruppiner Schweiz	3,7	2,9	3,8	2,9	2,7	2,6
Gransee	4,2	2,8	4,4	2,9	1,7	1,7
Neuruppin	3,9	3,0	3,9	3,1	3,9	2,0
Oranienburg	3,0	2,7	3,2	2,6	2,0	3,4
Barnim-Oderbruch- Märkische Schweiz-						
Schorfheide	4,8	3,4	5,0	3,4	2,7	3,8
Bad Freienwalde	5,1	4,8	5,2	4,8	3,0	2,4
Bernau	3,6	3,2	3,7	3,2	2,0	3,3
Eberswalde	6,8	3,5	6,9	3,4	2,7	5,7
Seelow	3,8	3,4	4,1	3,5	2,6	2,3
Strausberg	3,9	3,3	4,0	3,3	3,7	4,1
Südliche Märkische Seenlandschaft						
Königs Wusterhausen	3,7	3,1	3,8	3,1	2,0	3,4
Luckenwalde	3,4	2,8	3,6	2,9	1,1	2,0
Zossen	4,1	3,0	4,2	3,0	2,0	4,8
Zossen	4,2	3,8	4,2	3,7	4,6	5,3

1) Rechnerischer Wert (Übernachtungen/Ankünfte) x 100

Noch: 20. Aufenthaltsdauer der Gäste in Beherbergungsstätten nach
Reisegebieten und Verwaltungsbezirken
- Berichtsmonat und seit Jahresbeginn -

Reisegebiet Verwaltungsbezirk	Durchschnittliche Aufenthaltsdauer der Gäste insg. 1)		davon der Gäste aus			
	Juli 1993	seit Jah- resbeginn	der BRD		dem Ausland	
			Juli 1993	seit Jah- resbeginn	Juli 1993	seit Jah- resbeginn
Tage						
Beeskow- Storkower Land, Scharmützelsee	4,1	3,0	4,1	3,0	4,5	2,6
Beeskow	5,4	3,6	5,5	3,6	3,2	3,5
Eisenhüttenstadt, Stadt	4,6	3,7	4,1	3,7	11,5	4,1
Eisenhüttenstadt, Land	5,5	3,9	5,5	3,9	6,1	4,3
Frankfurt (Oder)	1,9	2,0	2,0	2,1	1,4	1,4
Fürstenwalde	4,6	3,1	4,3	3,1	7,6	3,0
Guben	4,2	2,9	4,2	2,9	3,2	2,9
Spreewald- Niederlausitz	2,8	2,5	2,8	2,5	2,9	2,5
Bad Liebenwerda	3,3	3,8	3,2	3,7	6,0	5,6
Calau	2,2	2,0	2,2	2,0	2,2	2,0
Cottbus, Stadt	2,1	1,9	2,0	1,9	2,8	2,0
Cottbus, Land	3,7	2,6	3,7	2,7	2,0	2,0
Finsterwalde	2,2	2,1	2,2	2,1	2,4	3,3
Forst	4,5	3,4	4,7	3,5	1,8	2,5
Lübben	2,8	2,4	2,8	2,4	1,5	1,8
Luckau	3,1	2,6	3,1	2,6	3,0	4,2
Senftenberg	3,0	2,7	3,0	2,8	2,3	2,4
Spremberg	4,3	3,5	3,6	3,3	8,3	7,0
Land insgesamt	3,7	3,0	3,8	3,0	2,8	2,8

1) Rechnerischer Wert (Übernachtungen/Ankünfte) x 100

21. Ankünfte, Übernachtungen und Aufenthaltsdauer der Gäste in
 Beherbergungsstätten nach Betriebsarten
 - im Berichtsmonat -

Betriebsart	Juli 1993					Durchschn. Aufent- halts- dauer ¹⁾
	Gäste-				Ist	
	ankünfte		übernachtungen			Tage
	Ist	Veränd. z. Vorj.	Ist	Veränd. z. Vorj.	Anzahl	
	Anzahl	%	Anzahl	%		Tage
Hotels	70 234	11,9	165 033	8,4	2,3	
Gasthöfe	5 385	78,9	11 221	59,4	2,1	
Pensionen	8 648	16,1	30 421	8,4	3,5	
Hotels garnis	5 299	**	15 891	72,8	3,0	
Erholungs-, Ferien- und Schulungsheime	9 411	- 14,3	56 680	6,5	6,0	
Ferienzentren	1 837	32,2	18 809	22,6	10,2	
Ferienhäuser und Ferienwohnungen	6 822	- 23,5	51 195	- 16,9	7,5	
Hütten, Jugendherbergen u. jugendherbergsähnliche Einrichtungen	15 108	- 14,0	82 451	- 6,4	5,5	
Heilstätten, Sanatorion, Kur- und Rehabilitations- einrichtungen u.ä.	1 378	35,6	30 921	18,9	22,4	
Insgesamt	124 122	7,3	462 622	4,9	3,7	

22. Ankünfte, Übernachtungen und Aufenthaltsdauer der Gäste in
 Beherbergungsstätten nach Betriebsarten
 - seit Jahresbeginn -

Betriebsart	1.01. bis 31.07.1993					Durchschn. Aufent- halts- dauer ¹⁾
	Gäste-				Ist	
	ankünfte		übernachtungen			Tage
	Ist	Veränd. z. Vorj.	Ist	Veränd. z. Vorj.	Anzahl	
	Anzahl	%	Anzahl	%		Tage
Hotels	409 052	4,6	925 798	- 0,5	2,3	
Gasthöfe	23 871	59,5	50 145	55,8	2,1	
Pensionen	52 085	28,9	163 994	17,2	3,1	
Hotels garnis	26 571	43,3	96 608	64,6	3,6	
Erholungs-, Ferien- und Schulungsheime	64 100	- 5,3	234 497	- 0,3	3,7	
Ferienzentren	7 569	3,0	44 550	- 7,7	5,9	
Ferienhäuser und Ferienwohnungen	27 648	3,0	146 797	- 0,9	5,3	
Hütten, Jugendherbergen u. jugendherbergsähnliche Einrichtungen	113 310	4,8	374 680	- 3,3	3,3	
Heilstätten, Sanatorion, Kur- und Rehabilitations- einrichtungen u.ä.	7 139	5,0	172 658	13,4	24,2	
Insgesamt	731 345	7,2	2 209 727	3,6	3,0	

1) Rechnerischer Wert (Übernachtungen/Ankünfte) x 100

23. Ankünfte, Übernachtungen und Aufenthaltsdauer der Gäste in
Beherbergungsstätten nach Herkunftsländern
- im Berichtsmonat -

Herkunftsland (ständiger Wohnsitz)	Juli 1993				
	Ankünfte		Übernachtungen		Durchschnittliche Aufenthaltsdauer ¹⁾
	Ist	Veränderung zum Vorjahresmonat	Ist	Veränderung zum Vorjahresmonat	
	Anzahl	%	Anzahl	%	Tage
Insgesamt	124 122	7,3	462 622	4,9	3,7
BRD	114 628	10,5	436 239	6,5	3,8
Ausland	9 494	- 20,2	26 383	- 16,0	2,8
Europa	8 466	- 13,6	20 365	- 26,1	2,4
EG-Mitglieds- länder	4 655	1,9	10 272	- 2,8	2,2
Belgien	528	78,4	735	48,8	1,4
Dänemark	1 227	- 7,1	2 201	3,4	1,8
Frankreich	400	- 18,4	1 289	- 16,4	3,2
Griechenland	22	29,4	46	- 75,4	2,1
Großbritannien und Nordirland	784	54,3	1 841	82,5	2,3
Republik Irland	14	16,7	82	**	5,9
Italien	180	- 26,5	517	- 27,2	2,9
Luxemburg	44	**	439	**	10,0
Niederlande	1 376	- 12,2	2 989	- 29,8	2,2
Portugal	1	- 91,7	1	- 91,7	1,0
Spanien	79	- 13,2	132	- 32,0	1,7
EFTA-Mitglieds- länder	2 112	- 45,8	3 321	- 69,3	1,6
Finnland	176	- 1,1	338	57,9	1,9
Island	-	-	-	-	-
Norwegen	314	- 1,6	421	- 3,4	1,3
Österreich	396	7,9	852	- 1,6	2,2
Schweden	916	9,6	1 139	- 0,1	1,2
Schweiz	310	- 85,9	571	- 93,0	1,8
Übriges Europa	1 699	26,9	6 772	9,4	4,0
Bulgarien	17	**	21	- 66,7	1,2
Jugoslawien ²⁾	98	- 3,0	848	**	8,7
Polen	428	- 15,2	2 724	- 15,4	6,4
Rumänien	31	82,4	57	29,5	1,8
Sowjetunion ³⁾	529	**	1 290	31,1	2,4
Tschechoslo- wakei ⁴⁾	247	72,7	713	29,9	2,9
Türkei	46	- 17,9	180	12,5	3,9
Ungarn	83	53,7	265	- 0,4	3,2
sonstige euro- päische Länder	220	10,6	674	20,1	3,1

1) Rechnerischer Wert (Übernachtungen/Ankünfte) x 100

2) Ehemaliges Gebiet Jugoslawiens

3) Ehemaliges Gebiet der Sowjetunion

4) Ehemaliges Gebiet der Tschechoslowakei

Noch: 23. Ankünfte, Übernachtungen und Aufenthaltsdauer der Gäste in
Beherbergungsstätten nach Herkunftsländern
- im Berichtsmonat -

Herkunftsland (ständiger Wohnsitz)	Juli 1993				
	Ankünfte		Übernachtungen		Durchschnittliche Aufenthaltsdauer ¹⁾
	Ist	Veränderung zum Vorjahresmonat	Ist	Veränderung zum Vorjahresmonat	
	Anzahl	%	Anzahl	%	Tage
Afrika	36	44,0	54	- 64,5	1,5
Republ. Südafrika	19	**	23	91,7	1,2
sonstige afrikanische Länder	17	- 10,5	31	- 77,9	1,8
Asien	214	9,7	3 325	**	15,5
Israel	13	- 76,4	33	- 76,4	2,5
Japan	45	15,4	110	**	2,4
sonstige asiatische Länder	156	54,5	3 182	**	20,4
Amerika gesamt	552	14,0	2 200	**	4,0
Argentinien	5	- 28,6	5	- 28,6	1,0
Brasilien	16	- 20,0	20	- 23,1	1,3
Chile	4	- 20,0	4	- 60,0	1,0
Kanada	61	15,1	168	82,6	2,8
Mexiko	-	-	-	-	-
USA	453	15,3	1 962	**	4,3
sonstige amerikanische Länder	13	**	41	**	3,2
Australien - Neuseeland -					
Ozeanien	49	8,9	78	4,0	1,6
Australien	48	33,3	77	28,3	1,6
Neuseeland	-	-	-	-	-
Ozeanien	1	X	1	X	1,0
Ohne Angaben	177	- 86,8	361	- 85,2	2,0

1) Rechnerischer Wert (Übernachtungen/Ankünfte) x 100

24. Ankünfte, Übernachtungen und Aufenthaltsdauer der Gäste in
 Beherbergungsstätten nach Herkunftsländern
 - seit Jahresbeginn -

Herkunftsland (ständiger Wohnsitz)	01.01. bis 31.07.1993				
	Ankünfte		Übernachtungen		Durchschnittliche Aufenthaltsdauer ¹⁾
	Ist	Veränderung zum Vorjahr.- zeitraum	Ist	Veränderung zum Vorjahr.- zeitraum	
	Anzahl	%	Anzahl	%	Tage
Insgesamt	731 345	7,2	2 209 727	3,6	3,0
BRD	689 608	8,4	2 092 940	4,8	3,0
Ausland	41 737	- 9,4	116 787	- 13,7	2,8
Europa	35 674	- 4,0	98 891	- 15,7	2,8
EG-Mitglieds- länder	17 938	3,9	42 811	6,5	2,4
Belgien	1 292	47,3	2 568	40,7	2,0
Dänemark	4 385	- 5,3	8 114	11,8	1,9
Frankreich	1 813	11,2	4 731	23,6	2,6
Griechenland	172	70,3	420	8,8	2,4
Großbritannien u. Nordirland	2 751	58,8	7 754	95,1	2,8
Republ. Irland	72	22,0	438	**	6,1
Italien	864	- 23,9	2 889	- 5,5	3,3
Luxemburg	125	37,4	584	**	4,7
Niederlande	6 170	- 8,6	14 724	- 22,4	2,4
Portugal	57	3,6	143	7,5	2,5
Spanien	237	16,7	446	7,2	1,9
EFTA-Mitglieds- länder	7 117	- 40,1	14 969	- 55,7	2,1
Finnland	603	13,1	1 220	38,3	2,0
Island	11	37,5	17	30,8	1,5
Norwegen	917	38,9	1 525	52,3	1,7
Österreich	2 398	30,6	6 481	32,1	2,7
Schweden	2 051	- 23,2	3 189	- 30,6	1,6
Schweiz	1 137	- 81,6	2 537	- 88,7	2,2
Übriges Europa	10 619	32,8	41 111	- 5,0	3,9
Bulgarien	151	- 40,3	2 251	- 39,6	14,9
Jugoslawien ²⁾	486	14,9	4 251	**	8,7
Polen	2 539	- 16,9	12 014	- 35,4	4,7
Rumänien	132	10,9	649	71,7	4,9
Sowjetunion ³⁾	4 626	**	11 674	- 7,6	2,5
Tschechoslo- wakei ⁴⁾	1 188	35,5	4 838	**	4,1
Türkei	450	35,5	1 724	**	3,8
Ungarn	545	28,5	2 405	- 6,0	4,4
sonstige euro- päische Länder	502	67,9	1 305	58,8	2,6

1) Rechnerischer Wert (Übernachtungen/Ankünfte) x 100

2) Ehemaliges Gebiet Jugoslawiens

3) Ehemaliges Gebiet der Sowjetunion

4) Ehemaliges Gebiet der Tschechoslowakei

Noch: 24. Ankünfte, Übernachtungen und Aufenthaltsdauer der Gäste in
 Beherbergungsstätten nach Herkunftsländern
 - seit Jahresbeginn -

Herkunftsland (ständiger Wohnsitz)	01.01. bis 31.07.1993				
	Ankünfte		Übernachtungen		Durchschnittliche Aufenthaltsdauer ¹⁾
	Ist	Veränderung zum Vorjahreszeitraum	Ist	Veränderung zum Vorjahreszeitraum	
	Anzahl	%	Anzahl	%	Tage
Afrika	111	- 25,0	245	- 70,1	2,2
Republ. Südafrika	25	4,2	40	- 41,2	1,6
sonstige afrikanische Länder	86	- 30,6	205	- 72,7	2,4
Asien	845	9,7	5 351	**	6,3
Israel	77	- 28,0	165	- 57,1	2,1
Japan	206	- 20,2	445	- 22,9	2,2
sonstige asiatische Länder	562	38,8	4 741	**	8,4
Amerika gesamt	2 269	2,9	5 967	40,2	2,6
Argentinien	21	- 41,7	50	- 15,3	2,4
Brasilien	58	- 4,9	88	2,3	1,5
Chile	20	53,8	32	14,3	1,6
Kanada	260	3,6	696	61,1	2,7
Mexiko	17	13,3	39	11,4	2,3
USA	1 794	0,1	4 415	24,5	2,5
sonstige amerikanische Länder	99	**	647	**	6,5
Australien - Neuseeland - Ozeanien	165	- 9,8	336	- 8,7	2,0
Australien	149	- 4,5	281	- 9,4	1,9
Neuseeland	15	- 21,1	54	100,0	3,6
Ozeanien	1	- 87,5	1	- 96,8	1,0
ohne Angaben	2 673	- 52,5	5 997	- 44,3	2,2

1) Rechnerischer Wert (Übernachtungen/Ankünfte) x 100

25. Campingplätze mit Urlaubscamping *) und Stellplatzkapazität nach Reisegebieten und Verwaltungsbezirken

Reisegebiet Verwaltungsbezirk	Juli 1993			
	Campingplätze		Stellplätze	
	insgesamt	darunter geöffnete	insgesamt	darunter angebotene
	Anzahl			
Prignitz	4	4	740	206
Kyritz	2	2	570	100
Perleberg	1	1	70	70
Pritzwalk	-	-	-	-
Wittstock	1	1	100	36
Uckermark	10	10	1 576	1 342
Angermünde	2	2	146	73
Prenzlau	2	2	380	380
Schwedt (Oder)	-	-	-	-
Templin	6	6	1 050	889
Havelland	24	23	2 166	1 708
Brandenburg, Stadt	3	3	330	310
Brandenburg, Land	7	6	286	224
Nauen	1	1	80	80
Potsdam, Stadt	-	-	-	-
Potsdam, Land	10	10	1 110	904
Rathenow	3	3	360	190
Fläming	3	3	172	157
Belzig	1	1	67	67
Herzberg	2	2	105	90
Jüterbog	-	-	-	-
Ruppiner Schweiz	25	24	1 195	955
Gransee	8	7	406	335
Neuruppin	16	16	746	577
Oranienburg	1	1	43	43
Barnim-Oderbruch- Märkische Schweiz- Schorfheide	15	15	1 144	873
Bad Freienwalde	1	1	107	30
Bernau	6	6	417	328
Eberswalde	6	6	370	315
Seelow	1	1	150	150
Strausberg	1	1	100	50
Südliche Märkische Seenlandschaft	18	18	1 290	1 144
Königs Wuster- hausen	13	13	1 065	950
Luckenwalde	1	1	70	70
Zossen	4	4	155	124

*) Campingplatzbenutzung für höchstens zwei Monate vereinbart

Noch: 25. Campingplätze mit Urlaubscamping *) und Stellplatzkapazität nach Reisegebieten und Verwaltungsbezirken

Reisegebiet Verwaltungsbezirk	Juli 1993			
	Campingplätze		Stellplätze	
	insgesamt	darunter geöffnete	insgesamt	darunter angebotene
	Anzahl			
Beeskow- Storkower Land, Scharmützelsee	26	24	2 690	2 107
Beeskow	11	10	982	830
Eisenhüttenstadt, Stadt	-	-	-	-
Eisenhüttenstadt, Land	2	2	275	135
Frankfurt (Oder)	1	1	706	650
Fürstenwalde	9	8	508	298
Guben	3	3	219	194
Spreewald- Niederlausitz	28	28	3 573	3 264
Bad Liebenwerda	2	2	76	39
Calau	3	3	156	151
Cottbus, Stadt	-	-	-	-
Cottbus, Land	-	-	-	-
Finsterwalde	2	2	60	60
Forst	2	2	120	83
Lübben	11	11	2 093	1 863
Luckau	2	2	124	124
Senftenberg	4	4	630	630
Spremberg	2	2	314	314
Land insgesamt	153	149	14 546	11 756

*) Campingplatzbenutzung für höchstens zwei Monate vereinbart

26. Campingplätze mit Urlaubscamping *) und Stellplatzkapazität nach Reisegebieten und Größenklassen der Campingplätze

Reisegebiet Campingplätze mit ... bis unter ... Stellplätzen für Urlaubscamping	Juli 1993			
	Campingplätze		Stellplätze	
	insgesamt	darunter geöffnete	insgesamt	darunter angebotene
	Anzahl			
Prignitz				
50 - 100	1	1	70	70
100 - 150	2	2	220	86
150 und mehr	1	1	450	50
insgesamt	4	4	740	206
Uckermark				
10 - 25	-	-	-	-
25 - 50	1	1	46	43
50 - 100	1	1	70	70
100 - 150	3	3	300	219
150 und mehr	5	5	1 160	1 010
insgesamt	10	10	1 576	1 342
Havelland				
unter 10	-	-	-	-
10 - 25	3	3	48	48
25 - 50	3	2	95	65
50 - 100	7	7	433	336
100 - 150	8	8	910	789
150 und mehr	3	3	680	470
insgesamt	24	23	2 166	1 708
Fläming				
25 - 50	1	1	45	40
50 - 100	2	2	127	117
insgesamt	3	3	172	157
Ruppiner Schweiz				
unter 10	1	-	6	-
10 - 25	7	7	130	121
25 - 50	7	7	253	221
50 - 100	7	7	504	395
100 - 150	3	3	302	218
150 und mehr	-	-	-	-
insgesamt	25	24	1 195	955
Barnim-Oderbruch- Märkische Schweiz- Schorfheide				
10 - 25	3	3	35	33
25 - 50	2	2	70	70
50 - 100	4	4	275	220
100 - 150	3	3	307	180
150 und mehr	3	3	457	370
insgesamt	15	15	1 144	873

*) Campingplatzbenutzung für höchstens zwei Monate vereinbart

Noch: 26. Campingplätze mit Urlaubscamping *) und Stellplatzkapazität nach Reisegebieten und Größenklassen der Campingplätze

Reisegebiet Campingplätze mit ... bis unter ... Stellplätzen für Urlaubscamping	Juli 1993			
	Campingplätze		Stellplätze	
	insgesamt	darunter geöffnete	insgesamt	darunter angebotene
	Anzahl			
Südliche Märkische Seenlandschaft				
10 - 25	-	-	-	-
25 - 50	6	6	220	189
50 - 100	6	6	400	385
100 - 150	5	5	520	520
150 und mehr	1	1	150	50
insgesamt	18	18	1 290	1 144
Beeskow- Storkower Land, Scharmützelsee				
unter 10	1	1	8	8
10 - 25	2	2	35	30
25 - 50	5	4	195	130
50 - 100	10	9	682	515
100 - 150	3	3	314	254
150 und mehr	5	5	1 456	1 170
insgesamt	26	24	2 690	2 107
Spreewald, Niederlausitz				
unter 10	1	1	6	6
10 - 25	3	3	60	60
25 - 50	5	5	190	141
50 - 100	6	6	404	379
100 - 150	5	5	576	511
150 und mehr	8	8	2 337	2 167
insgesamt	28	28	3 573	3 264
Land insgesamt				
unter 10	3	2	20	14
10 - 25	18	18	308	292
25 - 50	30	28	1 114	899
50 - 100	44	43	2 965	2 487
100 - 150	32	32	3 449	2 777
150 und mehr	26	26	6 690	5 287
insgesamt	153	149	14 546	11 756

*) Campingplatzbenutzung für höchstens zwei Monate vereinbart

27. Ankünfte, Übernachtungen und durchschnittliche Aufenthaltsdauer der Gäste auf Campingplätzen mit Urlaubscamping *) nach Reisegebieten und Verwaltungsbezirken
- im Berichtsmonat -

Reisegebiet Verwaltungsbezirk	Juli 1993				
	Ankünfte		Übernachtungen		Durchschnittliche Aufenthaltsdauer ¹⁾
	Ist	Veränderung zum Vorjahresmonat	Ist	Veränderung zum Vorjahresmonat	Ist
	Anzahl	%	Anzahl	%	Tage
Prignitz	1 340	**	5 971	**	4,5
Kyritz
Perleberg
Pritzwalk	-	-	-	-	-
Wittstock
Uckermark	6 466	29,6	35 515	81,3	5,5
Angermünde
Prenzlau
Schwedt (Oder)	-	-	-	-	-
Templin	4 132	- 4,9	26 195	51,4	6,3
Havelland	12 006	- 33,1	40 153	- 29,8	3,3
Brandenburg, Stadt	2 076	- 37,8	9 531	- 35,1	4,6
Brandenburg, Land	1 609	- 13,8	5 320	- 28,7	3,3
Nauen
Potsdam, Stadt	-	-	-	-	-
Potsdam, Land	7 240	- 34,7	20 260	- 32,4	2,8
Rathenow	731	- 38,4	3 270	- 7,3	4,5
Fläming	1 647	- 17,2	5 631	- 28,7	3,4
Belzig
Herzberg
Jüterbog	-	-	-	-	-
Ruppiner Schweiz	9 057	- 44,8	27 832	- 36,6	3,1
Gransee	3 030	- 58,2	7 838	- 36,6	2,6
Neuruppin	5 518	- 32,1	18 850	- 31,7	3,4
Oranienburg
Barnim-Oderbruch- Märkische Schweiz- Schorfheide	6 363	- 22,8	21 431	- 36,8	3,4
Bad Freienwalde
Bernau	1 673	5,5	5 855	11,7	3,5
Eberswalde	3 848	- 24,1	13 322	- 43,9	3,5
Seelow
Strausberg
Südliche Märkische Seenlandschaft	4 705	4,7	20 447	15,6	4,3
Königs Wusterhausen	3 188	56,4	14 856	**	4,7
Luckenwalde
Zossen	1 466	- 15,4	5 524	- 17,9	3,8

*) Campingplatzbenutzung für höchstens zwei Monate vereinbart

1) Rechnerischer Wert (Übernachtungen/Ankünfte) x 100

Noch: 27. Ankünfte, Übernachtungen und durchschnittliche Aufenthaltsdauer der Gäste auf Campingplätzen mit Urlaubscamping ^{*)} nach Reisegebieten und Verwaltungsbezirken
- im Berichtsmonat -

Reisegebiet Verwaltungsbezirk	Juli 1993				
	Ankünfte		Übernachtungen		Durchschnittliche Aufenthaltsdauer ¹⁾
	Ist	Veränderung zum Vorjahresmonat	Ist	Veränderung zum Vorjahresmonat	Ist
	Anzahl	%	Anzahl	%	Tage
Beeskow-Storkower Land, Scharmützelsee	14 802	- 21,4	74 609	- 20,1	5,0
Beeskow	3 551	- 27,4	15 909	- 29,5	4,5
Eisenhüttenstadt, Stadt	-	-	-	-	-
Eisenhüttenstadt, Land
Frankfurt (Oder)
Fürstenwalde	2 044	- 20,2	7 381	60,4	3,6
Guben	777	- 32,5	3 864	- 33,7	5,0
Spreewald-Niederlausitz	18 015	- 19,4	85 181	- 24,3	4,7
Bad Liebenwerda
Calau	2 593	- 22,1	3 287	- 70,7	1,3
Cottbus, Stadt	-	-	-	-	-
Cottbus, Land	-	-	-	-	-
Finsterwalde
Forst
Lübben	8 705	- 17,2	37 160	- 28,2	4,3
Luckau
Senftenberg	5 202	- 15,9	35 126	- 10,7	6,8
Spremberg
Land insgesamt	74 401	- 22,3	316 770	- 18,3	4,3

*) Campingplatzbenutzung für höchstens zwei Monate vereinbart

1) Rechnerischer Wert (Übernachtungen/Ankünfte) x 100

28. Ankünfte, Übernachtungen und durchschnittliche Aufenthaltsdauer der Gäste auf Campingplätzen mit Urlaubscamping *)
- seit Jahresbeginn -

Reisegebiet Verwaltungsbezirk	01.01. bis 31.07.1993				
	Ankünfte		Übernachtungen		Durchschnittliche Aufenthaltsdauer ¹⁾
	Ist	Veränderung zum Vorjahreszeitraum	Ist	Veränderung zum Vorjahreszeitraum	Ist
	Anzahl	%	Anzahl	%	Tage
Prignitz	5 118	**	11 636	**	2,3
Kyritz
Perleberg
Pritzwalk
Wittstock
Uckermark	11 851	13,0	51 348	44,0	4,3
Angermünde
Prenzlau
Schwedt (Oder)
Templin	8 037	- 13,4	36 816	15,5	4,6
Havelland	24 957	- 24,5	77 535	- 22,5	3,1
Brandenburg, Stadt	4 042	- 36,2	15 075	- 33,5	3,7
Brandenburg, Land	3 713	- 10,8	10 375	- 32,8	2,8
Nauen
Potsdam, Stadt
Potsdam, Land	14 370	- 27,6	38 822	- 24,1	2,7
Rathenow	1 684	- 8,6	5 410	- 16,1	3,2
Fläming	3 853	5,6	13 002	6,1	3,4
Belzig
Herzberg
Jüterbog
Ruppiner Schweiz	17 726	- 26,9	51 860	- 22,3	2,9
Gransee	6 382	- 32,2	13 702	- 21,2	2,1
Neuruppin	10 122	- 20,4	35 539	- 15,9	3,5
Oranienburg
Barnim-Oderbruch- Märkische Schweiz- Schorfheide	13 564	- 24,9	41 187	- 31,3	3,0
Bad Freienwalde
Bernau	3 731	- 4,3	11 563	11,5	3,1
Eberswalde	7 831	- 28,0	23 460	- 42,6	3,0
Seelow
Strausberg
Südliche Märkische Seenlandschaft	9 473	- 5,7	33 722	5,1	3,6
Königs Wusterhausen	5 897	21,8	23 158	59,7	3,9
Luckenwalde
Zossen	3 454	- 22,9	10 324	- 25,3	3,0

*) Campingplatzbenutzung für höchstens zwei Monate vereinbart

1) Rechnerischer Wert (Übernachtungen/Ankünfte) x 100

Noch: 28. Ankünfte, Übernachtungen und durchschnittliche Aufenthaltsdauer der Gäste auf Campingplätzen mit Urlaubscamping *)
- seit Jahresbeginn -

Reisegebiet Verwaltungsbezirk	01.01. bis 31.07.1993				
	Ankünfte		Übernachtungen		Durchschnittliche Aufenthaltsdauer ¹⁾
	Ist	Veränderung zum Vorjahreszeitraum	Ist	Veränderung zum Vorjahreszeitraum	Ist
	Anzahl	%	Anzahl	%	Tage
Beeskow-Storkower Land, Scharmützelsee	32 380	- 10,8	138 837	- 5,9	4,3
Beeskow	7 571	- 21,1	29 098	- 22,0	3,8
Eisenhüttenstadt, Stadt	-	-	-	-	-
Eisenhüttenstadt, Land
Frankfurt (Oder)
Fürstenwalde	4 652	- 11,1	17 730	97,5	3,8
Guben	1 749	- 30,0	6 911	- 31,2	4,0
Spreewald-Niederlausitz	43 639	- 11,4	154 403	- 22,7	3,5
Bad Liebenwerda
Calau	7 602	- 21,6	9 776	- 69,4	1,3
Cottbus, Stadt	-	-	-	-	-
Cottbus, Land	-	-	-	-	-
Finsterwalde
Forst
Lübben	19 886	- 8,0	68 237	- 20,3	3,4
Luckau
Senftenberg	12 797	- 0,6	61 476	- 5,5	4,8
Spremberg
Land insgesamt	162 561	- 12,6	573 530	- 12,6	3,5

*) Campingplatzbenutzung für höchstens zwei Monate vereinbart

1) Rechnerischer Wert (Übernachtungen/Ankünfte) x 1007

