

**Landesamt für
Datenverarbeitung und Statistik**



Statistische Berichte

G IV 1 - m 05 / 93

**Gäste und Übernachtungen
im Fremdenverkehr
im Land Brandenburg**

Mai 1993

Erarbeitet:

Landesamt für Datenverarbeitung und Statistik Brandenburg
Dezernat Handel, Verkehr, Fremdenverkehr

Herausgeber:

Landesamt für Datenverarbeitung und Statistik Brandenburg
Dezernat Öffentlichkeitsarbeit
Postfach 60 10 52
14410 Potsdam

Telefon: (0331) 39 403 - 405
Fax: (0331) 39 418
BTX: *47474#

Erschienen im August 1993
Preis: 6,00 DM

Nachdruck, auch im Auszug, nur mit Quellenangabe gestattet !

Inhalt

	Seite
Vorbemerkungen/Erläuterungen	5
Tabellenteil	
I. Zusammenfassende Übersichten nach Zeitvergleichen	
1. Ankünfte von Gästen in Beherbergungsstätten nach Monaten	8
2. Ankünfte von Gästen in Beherbergungsstätten nach zusammengefaßten Zeiträumen	8
3. Übernachtungen von Gästen in Beherbergungsstätten nach Monaten	9
4. Übernachtungen von Gästen in Beherbergungsstätten nach zusammengefaßten Zeiträumen	9
5. Auslastung der angebotenen Bettenkapazität in Beherbergungsstätten nach Monaten	10
6. Auslastung der angebotenen Bettenkapazität in Beherbergungsstätten nach zusammengefaßten Zeiträumen	10
7. Ankünfte von Gästen auf Campingplätzen mit Urlaubscamping nach Monaten	11
8. Ankünfte von Gästen auf Campingplätzen mit Urlaubscamping nach zusammengefaßten Zeiträumen	11
9. Übernachtungen von Gästen auf Campingplätzen mit Urlaubscamping nach Monaten	12
10. Übernachtungen von Gästen auf Campingplätzen mit Urlaubscamping nach zusammengefaßten Zeiträumen	12
II. Weitere Ergebnistabellen	
11. Ausgewählte Beherbergungsarten nach Reisegebieten und Verwaltungsbezirken	13
12. Anteil der in den einzelnen Beherbergungsarten angebotenen Bettenkapazität an den angebotenen Betten/Schlafgelegenhei- ten aller Beherbergungsstätten im Land Brandenburg	15
13. Anteil der in den einzelnen Reisegebieten des Landes Brandenburg angebotenen Bettenkapazität in den Beherbergungsstätten an der Bettenkapazität in den Beherbergungsstätten des Landes insgesamt	15
14. Beherbergungsstätten, Gästebetten und Kapazitätsauslastung nach Verwaltungsbezirken	16
15. Beherbergungsarten nach Größenklassen und Kapazitätsauslastung	17
16. Ankünfte der Gäste in Beherbergungsstätten nach Reise- gebieten und Verwaltungsbezirken sowie nach zusammen- gefaßten Gästegruppen im Berichtsmonat	20

	Seite
17. Ankünfte der Gäste in Beherbergungsstätten nach Reisegebieten und Verwaltungsbezirken sowie nach zusammengefaßten Gästegruppen seit Jahresbeginn	22
18. Übernachtungen der Gäste in Beherbergungsstätten nach Reisegebieten und Verwaltungsbezirken im Berichtsmonat	24
19. Übernachtungen der Gäste in Beherbergungsstätten nach Reisegebieten und Verwaltungsbezirken seit Jahresbeginn	26
20. Aufenthaltsdauer der Gäste in Beherbergungsstätten nach Reisegebieten und Verwaltungsbezirken im Berichtsmonat und seit Jahresbeginn	28
21. Ankünfte, Übernachtungen und Aufenthaltsdauer der Gäste in Beherbergungsstätten nach Betriebsarten im Berichtsmonat	30
22. Ankünfte, Übernachtungen und Aufenthaltsdauer der Gäste in Beherbergungsstätten nach Betriebsarten seit Jahresbeginn....	30
23. Ankünfte, Übernachtungen und Aufenthaltsdauer der Gäste in Beherbergungsstätten nach Herkunftsländern im Berichtsmonat	31
24. Ankünfte, Übernachtungen und Aufenthaltsdauer der Gäste in Beherbergungsstätten nach Herkunftsländern seit Jahresbeginn	33
25. Campingplätze mit Urlaubscamping und Stellplatzkapazität nach Reisegebieten und Verwaltungsbezirken	35
26. Campingplätze mit Urlaubscamping und Stellplatzkapazität nach Reisegebieten und Größenklassen der Campingplätze	37
27. Ankünfte, Übernachtungen und durchschnittliche Aufenthaltsdauer der Gäste auf Campingplätzen mit Urlaubscamping nach Reisegebieten und Verwaltungsbezirken im Berichtsmonat	39
28. Ankünfte, Übernachtungen und durchschnittliche Aufenthaltsdauer der Gäste auf Campingplätzen mit Urlaubscamping seit Jahresbeginn	41

Vorbemerkungen

Rechtsgrundlage und Erhebungsumfang

Rechtsgrundlage der Fremdenverkehrsstatistik ist das Gesetz über die Statistik der Beherbergung im Reiseverkehr (Beherbergungsstatistikgesetz - BeherbStatG) vom 14.07.1980 (BGBl. I S. 953).

Danach sind in allen Gemeinden des Landes Beherbergungsstätten mit mehr als acht Gästebetten in die Erhebung einzubeziehen.

In 349 Gemeinden des Landes waren Beherbergungsstätten mit dieser Bettenanzahl vorhanden.
Geöffnete und damit für den Fremdenverkehr wirksame Einrichtungen befanden sich in 327 Gemeinden.

Abgrenzung des Erhebungsumfangs

Nach Wortlaut und Zielsetzung des Beherbergungsstatistikgesetzes kommt es für die Berichtskreiszugehörigkeit der Beherbergungsstätten weder auf die Gewinnerzielungsabsicht des Betriebes noch auf den Aufenthaltzweck der Gäste an. Ebensowenig ist maßgebend, ob die Gästebeherbergung betrieblicher Haupt- oder nur Nebenzweck ist. Entscheidend ist lediglich, daß auf Dauer mindestens neun Unterbringungsmöglichkeiten angeboten werden, die für die Beherbergung von Reisenden, d.h. Personen bestimmt sind, die sich vorübergehend an einem anderen Ort als ihrem gewöhnlichen Wohnsitz aufhalten.

Die Abgrenzung der statistischen Einheiten richtet sich im wesentlichen nach der Systematik der Wirtschaftszweige (Ausgabe 1979). Danach werden, unabhängig vom wirtschaftlichen Schwerpunkt des Unternehmens oder des Betriebes, alle fachlichen Betriebsteile erfaßt, die - für sich genommen - einer der Klassen der Wirtschaftsgruppe 711 "Beherbergungsgewerbe" zuzuordnen wären.

Der gesetzlich vorgeschriebene Erfassungsbereich der Beherbergungsstatistik ist aber mit dem gewerblichen Sektor nicht deckungsgleich. Er unterschreitet ihn durch Ausklammerung der ebenfalls dem Beherbergungsgewerbe zuzurechnenden "Privatquartiere"; er geht über ihn hinaus durch die Einbeziehung von Unterkunftsstätten, die wirtschaftssystematisch und funktionell anderen Dienstleistungsbereichen (z.B. Heilstätten und Sanatorien; Schulungsheime) oder institutionell anderen als dem Unternehmenssektor zugerechnet werden (z.B. Erholungs- und Ferienheime gemeinnütziger Träger; Jugendherbergen).

Bezüglich der Campingplätze legt die Zielsetzung der Beherbergungsstatistik - trotz des Fehlens einer inhaltlichen Begrenzung des Begriffs "Reiseverkehr" in der Rechtsgrundlage - eine Einengung auf den Bereich des Urlaubscampings nahe. Der hiergegen abzugrenzende Dauercampingbereich ist grundsätzlich dem Naherholungsverkehr und nicht dem Reiseverkehr zuzurechnen. Campingplätze mit (in der Regel) bis zu drei Stellplätzen werden nicht erfaßt, da sie nach den Campingplatzverordnungen der Bundesländer keiner Genehmigungspflicht unterliegen.

Erläuterung wichtiger Begriffe

Ankünfte

Anzahl der Gästemeldungen in einer Beherbergungsstätte innerhalb des Berichtsmonats.

Beherbergung

Unterbringung von Personen, die sich vorübergehend an einem anderen Ort als ihrem gewöhnlichen Wohnsitz aufhalten.

Ein Aufenthalt gilt - in Anlehnung an die melderechtlichen Vorschriften - dann als "vorübergehend", wenn er die Dauer von zwei Monaten im allgemeinen nicht überschreitet.

Beherbergungsstätten

Betriebe, die nach Einrichtung und Zweckbestimmung dazu dienen, Gäste zu beherbergen. Hierzu zählen auch Unterkunftsstätten, die die Gästebeherbergung nicht gewerblich und/oder nur als Nebenzweck betreiben.

Campingplatz

Abgegrenztes Gelände, das jedermann zum vorübergehenden Aufstellen von mitgebrachten Wohnwagen oder Zelten zugänglich ist.

Erholungsheim

Beherbergungsstätte für Angehörige bestimmter Personengruppen, in der Speisen und Getränke nur an Hausgäste abgegeben werden.

Ferienhaus

Jedermann zugängliche, in Wohneinheiten gegliederte Beherbergungsstätte ohne Abgabe von Speisen und Getränken, aber mit Kochgelegenheit in den Wohneinheiten.

Ferienzentrum

Beherbergungsstätte, die jedermann zugänglich ist und nach Einrichtung und Zweckbestimmung dazu dient, wahlweise unterschiedliche Wohn- und Aufenthaltsmöglichkeiten zum vorübergehenden Aufenthalt sowie gleichzeitig Freizeiteinrichtungen in Verbindung mit Einkaufsquellen und persönlichen Dienstleistungen anzubieten.

Herkunftsland

Für die Erfassung ist grundsätzlich der ständige Wohnsitz oder gewöhnliche Aufenthalt der Gäste maßgebend, nicht dagegen deren Staatsangehörigkeit (Nationalität).

Hotel

Jedermann zugängliche Beherbergungs- und Bewirtungsstätte mit herkömmlichem Dienstleistungsangebot in der Mehrzahl ihrer Beherbergungseinheiten und mit wenigstens einem Vollrestaurant, auch für Passanten, mit besonderen Aufenthaltsräumen für Hausgäste.

Hotel garni

Jedermann zugängliche Beherbergungsstätte, in der an Hausgäste nur Frühstück abgegeben wird.

Jugendherberge

Beherbergungsstätte vorzugsweise für Jugendliche sowie für Angehörige der sie tragenden Organisation, in der Speisen und Getränke nur an Hausgäste abgegeben werden.

Pension

Jedermann zugängliche Beherbergungsstätte, in der Speisen und Getränke nur an Hausgäste abgegeben werden.

Übernachtungen

Zahl der Übernachtungen von Gästen, die im Berichtszeitraum ankamen oder aus dem vorherigen Berichtszeitraum noch anwesend waren.

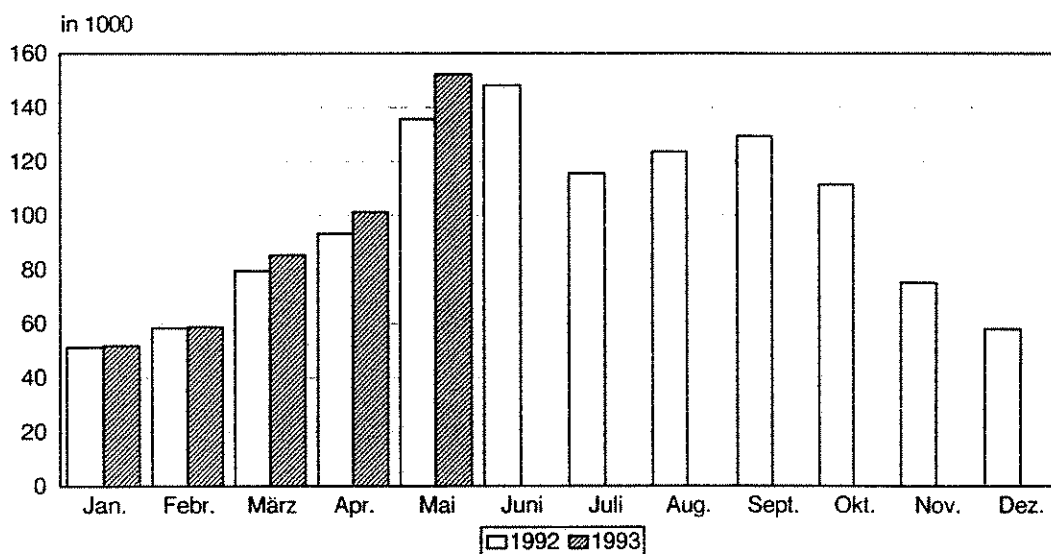
Zeichenerklärung

- / = keine Angaben, da Zahlenwert nicht sicher genug
- = nichts vorhanden
- . = Zahlenwert unbekannt oder geheimzuhalten
- x = Tabellenfach gesperrt, weil Aussage nicht sinnvoll
- ** = Veränderungsrate ist größer 100 %

I. Zusammenfassende Übersichten nach Zeitvergleichen
 1. Ankünfte von Gästen in Beherbergungsstätten
 - nach Monaten ¹⁾ -

Jahr	Januar	Februar	März	April	Mai	Juni
	Anzahl					
1991	117 573
1992	51 344	58 431	79 414	93 282	135 676	148 181
1993	51 893	58 833	85 380	101 602	152 225	

Jahr	Juli	August	September	Oktober	November	Dezember
	Anzahl					
1991	110 852	116 424	110 066	109 858	74 384	55 410
1992	115 632	123 559	129 367	111 485	75 181	58 054
1993						



2. Ankünfte von Gästen in Beherbergungsstätten
 - nach zusammengefaßten Zeiträumen -

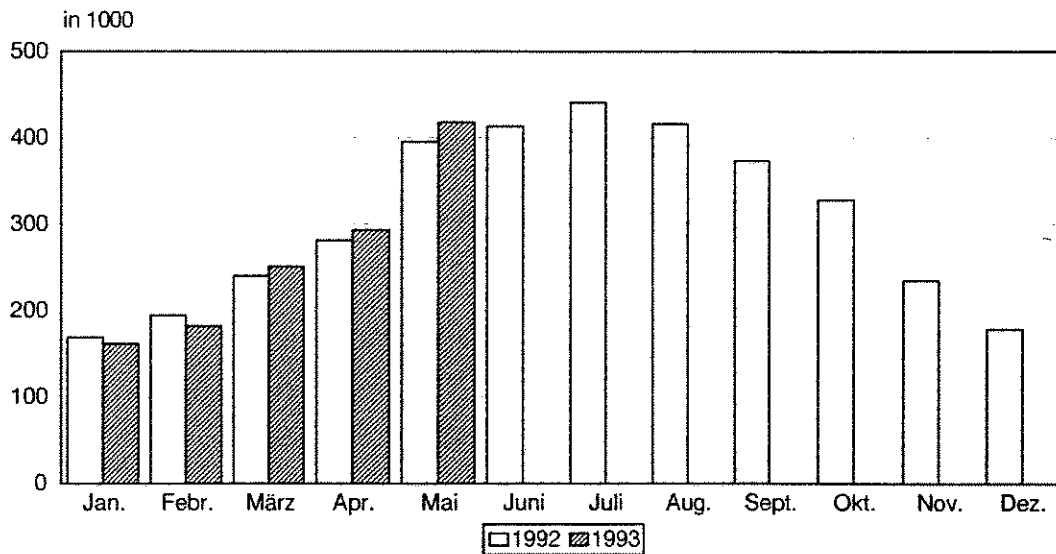
Jahr	Winterhalbjahr ¹⁾	Sommerhalbjahr ²⁾	Jahr
	Anzahl		
1991	.	650 914	.
1992	412 265	763 900	1 179 606
1993	430 943		

*) in den neuen Bundesländern seit Mai 1991 durch die amtliche Statistik erfaßt
 1) November des vorhergehenden Jahres bis April des jeweiligen Jahres
 2) Mai bis einschließlich Oktober

3. Übernachtungen von Gästen in Beherbergungsstätten
- nach Monaten ^{*)} -

Jahr	Januar	Februar	März	April	Mai	Juni
	Anzahl					
1991						358 980
1992	168 881	194 078	239 737	280 870	395 271	413 141
1993	161 344	181 712	250 527	293 089	417 873	

Jahr	Juli	August	September	Oktober	November	Dezember
	Anzahl					
1991	437 139	437 408	329 830	312 105	223 835	167 606
1992	440 906	415 843	373 439	327 701	234 635	178 229
1993						



4. Übernachtungen in Beherbergungsstätten
- nach zusammengefaßten Zeiträumen -

Jahr	Winterhalbjahr ¹⁾	Sommerhalbjahr ²⁾	Jahr
	Anzahl		
1991		2 109 768	
1992	1 275 007	2 366 304	3 662 734
1993	1 299 536		

*) in den neuen Bundesländern seit Mai 1991 durch die amtliche Statistik erfaßt

1) November des vorhergehenden Jahres bis April des jeweiligen Jahres

2) Mai bis einschließlich Oktober

5. Auslastung der angebotenen Bettenkapazität in Beherbergungsstätten
- nach Monaten *) -

Jahr	Januar	Februar	März	April	Mai	Juni
	%					
1991						33,2
1992	23,8	28,1	30,4	35,9	40,4	40,8
1993	21,9	26,7	31,9	35,8	44,4	

Jahr	Juli	August	September	Oktober	November	Dezember
	%					
1991	36,2	37,6	31,9	33,2	29,8	23,5
1992	42,8	41,2	39,2	35,7	30,0	24,5
1993						

6. Auslastung der angebotenen Bettenkapazität in Beherbergungsstätten
- nach zusammengefaßten Zeiträumen -

Jahr	Winterhalbjahr ¹⁾	Sommerhalbjahr ²⁾	Jahr
	%		
1991		33,7	
1992	28,7	40,1	35,3
1993	28,7		

*) in den neuen Bundesländern seit Mai 1991 durch die amtliche Statistik erfaßt)

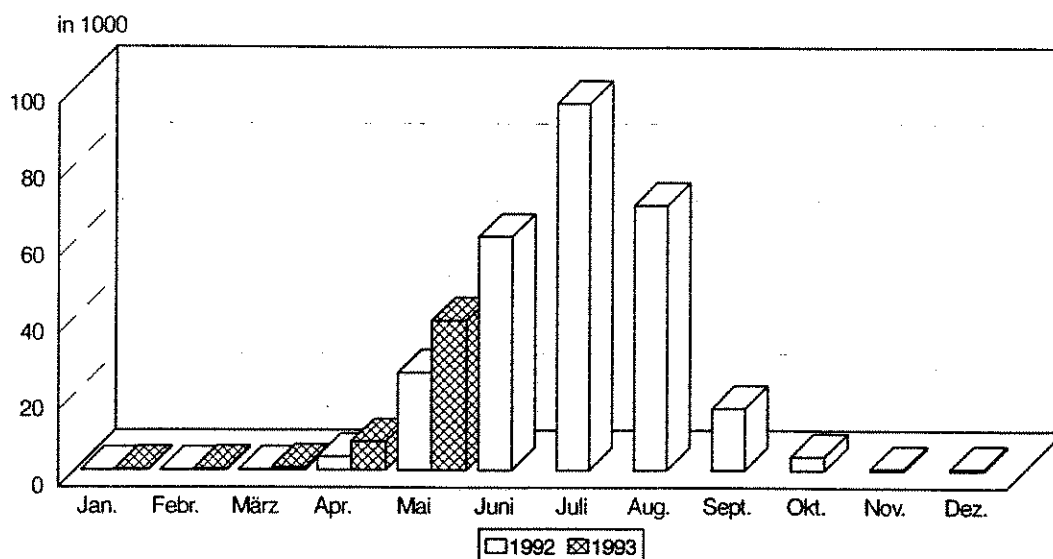
1) November des vorhergehenden Jahres bis April des jeweiligen Jahres

2) Mai bis einschließlich Oktober

7. Ankünfte von Gästen auf Campingplätzen mit Urlaubscamping
- nach Monaten ¹⁾ -

Jahr	Januar	Februar	März	April	Mai	Juni
	Anzahl					
1991	33 930
1992	71	115	177	3 519	25 397	60 918
1993	267	316	700	7 381	38 998	

Jahr	Juli	August	September	Oktober	November	Dezember
	Anzahl					
1991	85 942	67 058	14 764	2 827	140	102
1992	95 787	69 153	16 123	3 626	456	511
1993						



8. Ankünfte von Gästen auf Campingplätzen mit Urlaubscamping
- nach zusammengefaßten Zeiträumen -

Jahr	Winterhalbjahr ¹⁾	Sommerhalbjahr ²⁾	Jahr
	Anzahl		
1991	.	219 496	.
1992	4 124	271 004	275 853
1993	9 631		

*) in den neuen Bundesländern seit Mai 1991 durch die amtliche Statistik erfaßt

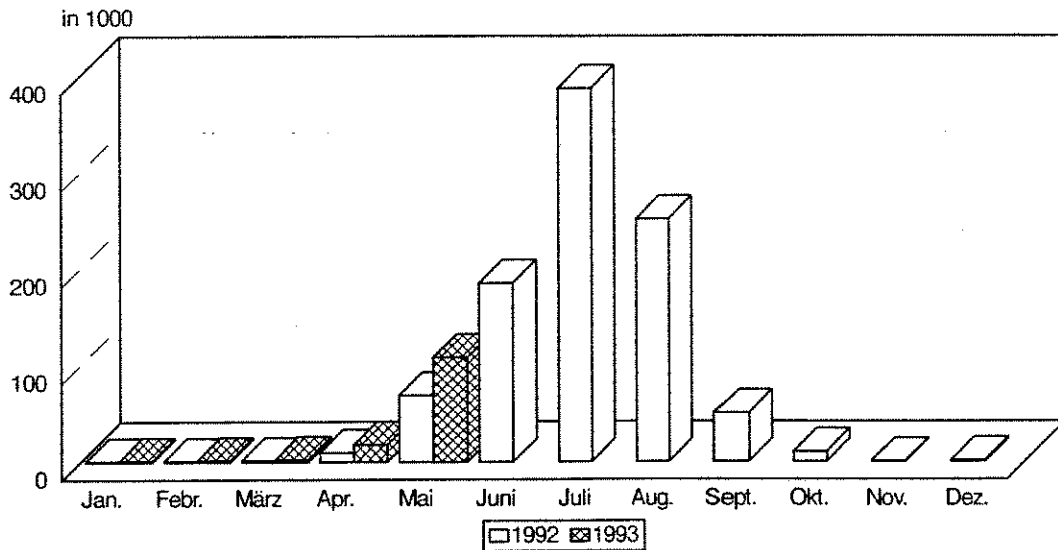
2) November des vorhergehenden Jahres bis April des jeweiligen Jahres

3) Mai bis einschließlich Oktober

9. Übernachtungen von Gästen auf Campingplätzen mit Urlaubscamping
- nach Monaten -

Jahr	Januar	Februar	März	April	Mai	Juni
	Anzahl					
1991						128 113
1992	1 119	1 213	1 753	9 929	69 241	185 547
1993	1 516	1 727	2 650	18 018	108 713	

Jahr	Juli	August	September	Oktober	November	Dezember
	Anzahl					
1991	374 672	257 447	48 624	9 292	1 926	1 257
1992	387 526	251 792	50 751	10 613	918	1 649
1993						



10. Übernachtungen von Gästen auf Campingplätzen mit Urlaubscamping
- nach zusammengefaßten Zeiträumen -

Jahr	Winterhalbjahr ¹⁾	Sommerhalbjahr ²⁾	Jahr
	Anzahl		
1991		863 225	972 051
1992	17 197	955 470	
1993	26 478		

*) in den neuen Bundesländern seit Mai 1991 durch die amtliche Statistik erfaßt

1) November des vorhergehenden Jahres bis April des jeweiligen Jahres

2) Mai bis einschließlich Oktober

II. Weitere Ergebnistabellen

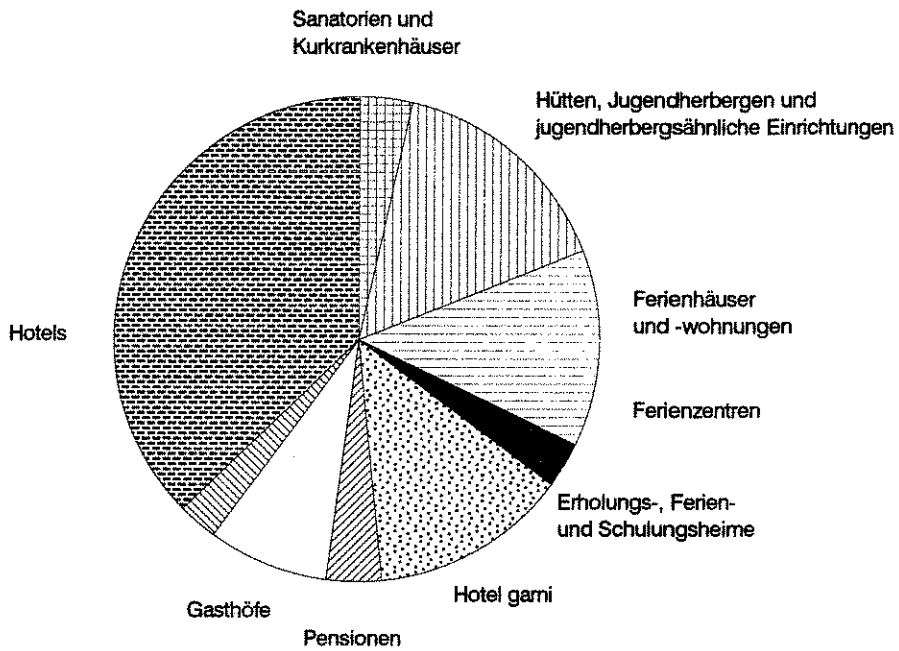
11. Ausgewählte Beherbergungsarten nach Reisegebieten und Verwaltungsbezirken

Reisegebiet Verwaltungsbezirk	Mai 1993					
	Beherber- gungs- stätten ins- gesamt	Ausgewählte Beherbergungsarten				
		Hotels	Pen- sionen	Erho- lungs-, Ferien- und Schu- lungs- heime	Ferien- häuser und Ferien- wohnun- gen	Hütten, Jugend- herbergen, jugendher- bergsähn- liche Einrich- tungen
Anzahl						
Prignitz	29	12	8	3	2	1
Kyritz	6	1	3	1	-	1
Perleberg	12	5	1	2	1	-
Pritzwalk	6	3	3	-	-	-
Wittstock	5	3	1	-	1	-
Uckermark	47	12	10	9	9	1
Angermünde	2	1	-	-	-	-
Prenzlau	9	3	3	1	1	-
Schwedt (Oder)	2	1	-	-	-	-
Templin	34	7	7	8	8	1
Havelland	99	30	8	14	24	9
Brandenburg, Stadt	9	4	2	1	-	1
Brandenburg, Land	13	2	-	3	4	3
Nauen	7	3	-	1	-	2
Potsdam, Stadt	11	5	1	-	2	-
Potsdam, Land	49	14	3	9	15	2
Rathenow	10	2	2	-	3	1
Fläming	26	11	4	2	2	5
Belzig	10	5	2	-	1	2
Herzberg	9	2	1	2	-	3
Jüterbog	7	4	1	-	1	-
Ruppiner Schweiz	75	18	12	10	20	3
Gransee	29	5	5	4	10	1
Neuruppin	32	6	4	4	10	1
Oranienburg	14	7	3	2	-	1
Barnim-Oderbruch- Märkische Schweiz	97	23	17	22	14	7
Schorfheide	11	2	4	1	1	1
Bad Freienwalde	20	5	1	6	3	3
Bernau	25	7	6	4	5	1
Eberswalde	13	3	1	5	2	-
Seelow	28	6	5	6	3	2

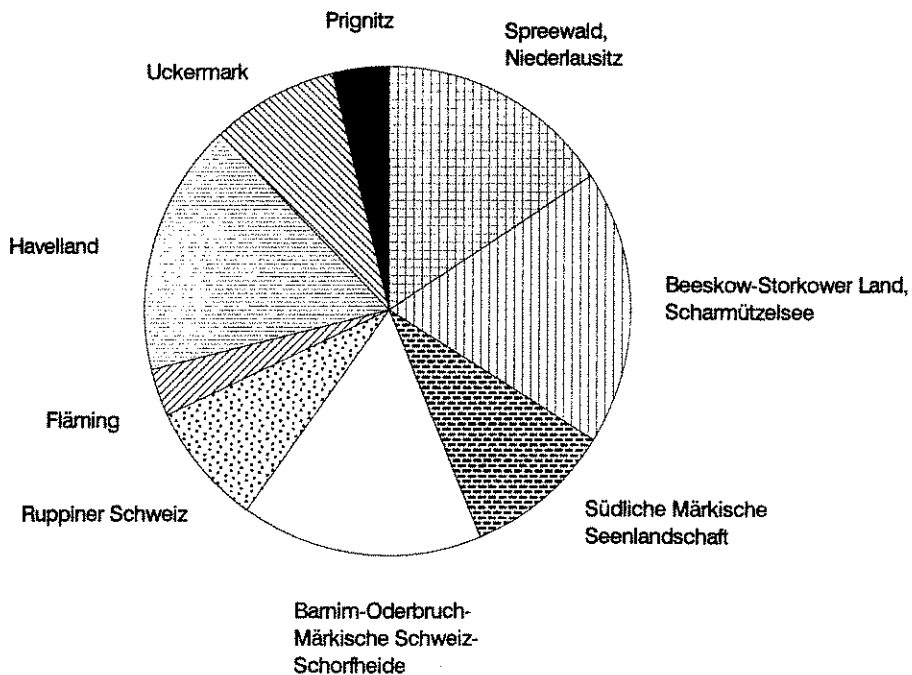
Noch: 11. Ausgewählte Beherbergungsarten nach Reisegebieten
und Verwaltungsbezirken

Reisegebiet Verwaltungsbezirk	Mai 1993					
	Beher- ber- gungs- stätten ins- gesamt	Ausgewählte Beherbergungsarten				
		Hotels	Pen- sionen	Erho- lungs-, Ferien- und Schu- lungs- heime	Ferien- häuser und Ferien- wohnun- gen	Hütten, Jugend- herbergen, jugendher- bergsähn- liche Einrich- tungen
Anzahl						
Südliche Märkische Seenlandschaft	64	18	5	10	15	7
Königs Wuster- hausen	34	7	3	8	8	4
Luckenwalde	5	3	-	1	-	-
Zossen	25	8	2	1	7	3
Beeskow- Storkower Land, Scharmützelsee	98	23	8	25	16	12
Beeskow	26	5	2	7	5	2
Eisenhüttenstadt Stadt	4	1	-	1	2	-
Eisenhüttenstadt Land	9	1	1	-	1	3
Frankfurt (Oder)	10	4	2	3	-	1
Fürstenwalde	42	10	3	13	5	6
Guben	7	2	-	1	3	-
Spreewald, Niederlausitz	103	33	19	11	12	12
Bad Liebenwerda	12	4	3	1	-	1
Calau	10	5	2	2	-	-
Cottbus, Stadt	5	4	-	-	-	1
Cottbus, Land	10	4	2	1	1	1
Finsterwalde	6	3	-	1	-	-
Forst	5	1	-	2	-	-
Lübben	31	4	6	3	7	5
Luckau	4	1	2	-	-	1
Senftenberg	15	6	2	-	4	2
Spremberg	5	1	2	1	-	1
Land insgesamt	638	180	91	106	114	57

12. Anteil der in den einzelnen Beherbergungsarten angebotenen Bettenkapazität an den angebotenen Betten/Schlafgelegenheiten aller Beherbergungsstätten im Land Brandenburg



13. Anteil der in den einzelnen Reisegebieten des Landes Brandenburg angebotenen Bettenkapazität in den Beherbergungsstätten an der Bettenkapazität in den Beherbergungsstätten des Landes insgesamt



14. Beherbergungsstätten, Gästebetten und Kapazitätsauslastung
nach Verwaltungsbezirken

Verwaltungsbezirk	Beherbergungsstätten		Betten/Schlafgelegenheiten		Durchschnittliche Auslastung der angebotenen Betten ¹⁾	
	insgesamt	dar. geöffnete	insgesamt	dar. angebotene		
	Mai 1993					seit Jahresbeginn
	Anzahl				%	
Kreisfreie Stadt						
Brandenburg	9	8	445	418	44,7	36,3
Cottbus	5	4	559	517	60,9	40,5
Eisenhüttenstadt	4	4	1 854	1 168	18,3	14,5
Frankfurt (Oder)	10	8	666	498	54,6	48,3
Potsdam	11	11	1 270	1 205	76,4	47,2
Schwedt (Oder)	2	2	422	361	.	.
Kreis						
Angermünde	2	2	103	102	.	.
Bad Freienwalde	11	10	373	300	54,6	37,2
Bad Liebenwerda	12	11	359	340	48,1	42,7
Beeskow	26	20	1 167	862	28,9	25,1
Belzig	10	9	642	535	31,2	21,8
Bernau	20	17	1 431	1 138	57,3	35,5
Brandenburg	13	13	771	759	30,3	29,9
Calau	10	10	441	430	59,0	32,9
Cottbus	10	10	577	530	56,9	29,1
Eberswalde	25	18	2 194	2 022	45,4	30,4
Eisenhüttenstadt	9	9	501	493	44,5	28,1
Finsterwalde	6	6	198	191	46,8	33,8
Forst	5	4	167	153	31,5	26,7
Fürstenwalde	42	36	2 611	2 175	40,3	29,4
Gransee	29	23	806	551	23,3	19,8
Guben	7	7	433	381	44,9	29,7
Herzberg	9	8	319	283	34,4	22,6
Jüterbog	7	6	187	134	41,8	33,9
Königs Wusterhaus.	34	28	1 944	1 732	41,7	31,7
Kyritz	6	6	715	167	29,5	23,7
Lübben	31	25	1 557	1 260	46,3	32,3
Luckau	4	4	83	78	30,0	20,4
Luckenwalde	5	5	400	400	45,8	31,0
Nauen	7	6	397	257	51,2	38,6
Neuruppin	32	25	2 146	1 342	48,1	28,9
Oranienburg	14	12	877	675	42,3	39,9
Perleberg	12	11	525	498	56,3	57,9
Potsdam	49	40	2 856	2 284	48,5	43,4
Prenzlau	9	9	331	264	30,5	25,6
Pritzwalk	6	6	236	216	23,9	22,5
Rathenow	10	8	359	283	41,6	32,4
Seelow	13	12	580	539	27,3	22,0
Senftenberg	15	15	1 154	1 123	20,6	18,9
Spremberg	5	5	340	268	49,2	39,7
Strausberg	28	23	1 173	920	51,1	37,0
Templin	34	25	2 502	1 923	49,0	25,9
Wittstock	5	4	350	270	37,4	30,5
Zossen	25	24	1 289	993	40,2	37,9
Land insgesamt	638	549	38 310	31 038	44,4	32,9

1) Rechnerischer Wert (Übernachtungen/angebotene Bettentage) x 100

15. Beherbergungsarten nach Größenklassen und Kapazitätsauslastung

Beherbergungsarten mit ... bis ... angebotenen Gästebetten	Beherbergungsarten		Betten/Schlaf- gelegenheiten		Durchschnittliche Auslastung der angebotenen Betten ¹⁾	
	ins- ge- samt	dar. geöff- nete	ins- ge- samt	dar. ange- botene		
	Mai 1993				seit Jah- resbeginn	
	Anzahl				%	
Hotels						
unter 12	20	8	495	86	27,5	31,5
12 - 14	5	5	69	63	33,3	28,6
15 - 19	11	11	201	178	47,7	35,8
20 - 29	37	37	945	892	41,5	35,6
30 - 99	74	74	4 091	3 739	44,7	32,8
100 - 249	26	26	4 272	3 509	54,3	37,5
250 - 499	6	6	2 137	2 077	59,6	36,3
500 - 999	-	-	-	-	-	3,3
1000 und mehr	1	1	1 023	1 020	.	.
insgesamt	180	168	13 233	11 564	50,9	34,1
Gasthöfe						
unter 12	10	6	146	59	43,1	33,4
12 - 14	7	7	116	90	32,0	22,7
15 - 19	7	7	135	122	34,2	28,0
20 - 29	8	8	203	196	31,6	26,3
30 - 99	5	5	223	191	39,3	21,4
100 - 249	1	1	190	190	.	.
insgesamt	38	34	1 013	848	40,5	28,1
Pensionen						
unter 12	20	8	547	80	38,0	40,5
12 - 14	13	13	173	163	27,3	20,7
15 - 19	12	12	737	208	36,8	30,5
20 - 29	18	18	428	383	31,8	28,8
30 - 99	25	25	1 424	1 240	34,9	29,3
100 - 249	3	3	424	424	45,9	42,8
500 - 999	-	-	-	-	-	-
insgesamt	91	79	3 733	2 498	36,1	31,7
Hotels garnis						
unter 12	1	1	9	9	.	.
12 - 14	2	2	24	24	.	.
15 - 19	1	1	16	16	.	.
20 - 29	8	8	198	190	30,7	36,7
30 - 99	9	9	578	532	48,6	41,2
100 - 249	2	2	369	308	.	.
250 - 499	-	-	-	-	-	-
insgesamt	23	23	1 194	1 079	49,4	43,0

1) Rechnerischer Wert (Übernachtungen/angebotene Bettentage) x 100

Noch: 15. Beherbergungsarten nach Größenklassen und Kapazitätsauslastung

Beherbergungsarten mit ... bis ...	Beherbergungsarten		Betten/Schlaf- gelegenheiten		Durchschnittliche Auslastung der angebotenen Betten ¹⁾	
	ins- ge- samt	dar. geöff- nete	ins- ge- samt	dar. ange- botene		
angebotenen Gästebetten	Mai 1993				seit Jah- resbeginn	
	Anzahl				%	
Erholungs-, Ferien- und Schulungsheime						
unter 12	17	2	765	21	.	.
12 - 14	2	2	66	27	.	.
15 - 19	8	8	185	136	42,9	30,3
20 - 29	20	20	570	477	29,7	22,7
30 - 99	54	54	2 874	2 664	37,8	29,3
100 - 249	4	4	602	565	34,1	21,4
250 - 499	1	1	260	260	.	.
insgesamt	106	91	5 322	4 150	34,6	27,5
Ferienzentren						
unter 12	1	-	90	-	-	-
12 - 14	2	2	224	26	.	.
15 - 19	1	1	16	16	.	.
20 - 29	1	1	22	22	.	.
30 - 99	4	4	311	244	23,0	19,1
100 - 249	1	1	110	110	.	.
250 - 499	2	2	560	549	.	.
500 - 999	-	-	-	-	-	-
insgesamt	12	11	1 333	967	24,0	21,2
Ferienhäuser und -wohnungen						
unter 12	41	3	1 073	29	8,4	8,4
12 - 14	10	10	160	126	28,9	23,4
15 - 19	7	7	113	113	23,7	15,2
20 - 29	21	21	563	505	26,1	26,3
30 - 99	29	29	1 575	1 457	27,7	25,0
100 - 249	3	3	374	374	23,1	21,2
250 - 499	2	2	740	740	.	.
500 - 999	1	1	1 328	642	.	.
1000 und mehr	-	-	-	-	-	-
insgesamt	114	76	5 926	3 986	20,7	16,3
Hütten, Jugend- herbergen und jugendherbergs- ähnliche Einrichtungen						
unter 12	6	-	259	-	-	-
12 - 14	1	1	13	13	.	.
15 - 19	3	3	56	52	17,3	14,0
20 - 29	4	4	118	107	24,8	24,9
30 - 99	32	32	2 061	1 984	54,4	37,2
100 - 249	10	10	1 514	1 386	65,2	36,1
250 - 499	-	-	-	-	-	.
500 - 999	-	-	-	-	-	.
1000 und mehr	1	1	1 376	1 343	.	.
insgesamt	57	51	5 397	4 885	55,4	34,8

1) Rechnerischer Wert (Übernachtungen/angebotene Bettentage) x 100

Noch: 15. Beherbergungsarten nach Größenklassen und Kapazitätsauslastung

Beherbergungsarten mit ... bis ... angebotenen Gästebetten	Beherbergungsarten		Betten/Schlaf- gelegenheiten		Durchschnittliche Auslastung der angebotenen Betten ¹⁾	
	ins- ge- samt	dar. geöff- nete	ins- ge- samt	dar. ange- botene		
	Mai 1993					seit Jah- resbeginn
	Anzahl				%	
Heilstätten, Sana- torien, Kur- und Rehabilitations- einrichtungen u.ä.						
unter 12	1	-	40	-	-	-
20 - 29	3	3	112	70	47,8	42,7
30 - 99	11	11	656	641	71,1	59,0
100 - 249	2	2	351	350	.	.
insgesamt	17	16	1 159	1 061	78,4	71,0
Beherbergungs- arten insgesamt						
unter 12	117	28	3 424	284	33,3	34,7
12 - 14	42	42	845	532	27,4	22,7
15 - 19	50	50	1 459	841	37,0	29,6
20 - 29	120	120	3 159	2 842	33,8	30,3
30 - 99	243	243	13 793	12 692	43,0	33,5
100 - 249	52	52	8 206	7 216	55,2	41,0
250 - 499	11	11	3 697	3 626	41,1	28,7
500 - 999	1	1	1 328	642	.	.
1000 und mehr	2	2	2 399	2 363	.	.
insgesamt	638	549	38 310	31 038	44,4	32,9

1) Rechnerischer Wert (Übernachtungen/angebotene Bettentage) x 100

16. Ankünfte der Gäste in Beherbergungsstätten nach Reisegebieten und Verwaltungsbezirken sowie nach zusammengefaßten Gästegruppen - im Berichtmonat -

Reisegebiet Verwaltungsbezirk	Mai 1993					
	Ankünfte insgesamt		davon mit Gästen aus			
			der BRD		dem Ausland	
	Ist	Veränderung zum Vorj.-monat	Ist	Veränderung zum Vorj.-monat	Ist	Veränderung zum Vorj.-monat
Anzahl	%	Anzahl	%	Anzahl	%	
Prignitz	5 036	42,2	4 884	45,5	152	- 17,8
Kyritz	839	- 21,1	830	- 19,1	9	- 76,3
Perleberg	1 855	57,7	1 801	58,1	54	45,9
Pritzwalk	928	44,5	867	36,3	61	**
Wittstock	1 414	**	1 386	**	28	- 73,1
Uckermark	11 094	- 22,4	10 731	- 10,2	363	- 84,6
Angermünde
Prenzlau	1 287	- 8,7	1 225	- 11,4	62	**
Schwedt (Oder)
Templin	8 274	- 23,2	8 102	- 5,7	172	- 92,1
Havelland	31 717	10,9	29 491	12,8	2 226	- 9,1
Brandenburg, Stadt	2 097	4,1	2 076	15,8	21	- 90,5
Brandenburg, Land	1 756	32,1	1 708	31,4	48	65,5
Nauen	1 365	11,3	1 352	15,7	13	- 77,2
Potsdam, Stadt	14 512	27,8	12 918	29,5	1 594	15,3
Potsdam, Land	10 558	- 2,7	10 029	- 1,0	529	- 25,8
Rathenow	1 429	- 21,5	1 408	- 20,7	21	- 54,3
Fläming	4 254	1,7	4 150	2,9	104	- 31,1
Belzig	2 297	1,4	2 214	1,0	83	15,3
Herzberg	1 093	- 6,2	1 092	- 1,9	1	- 98,1
Jüterbog	864	14,6	844	16,1	20	- 25,9
Ruppiner Schweiz	13 104	34,8	12 409	35,2	695	28,0
Gransee	1 557	1,7	1 505	0,1	52	92,6
Neuruppin	7 965	53,6	7 673	56,0	292	10,6
Oranienburg	3 582	19,2	3 231	17,4	351	39,3
Barnim-Oderbruch- Märkische Schweiz- Schorfheide	23 148	10,8	22 668	11,6	480	- 15,8
Bad Freienwalde	1 092	30,5	1 038	24,8	54	**
Bernau	6 185	- 0,7	5 980	0,5	205	- 26,5
Eberswalde	9 872	17,8	9 838	20,0	34	- 81,3
Seelow	1 348	3,5	1 320	2,6	28	75,0
Strausberg	4 651	12,3	4 492	10,8	159	80,7
Südliche Märkische Seenlandschaft	14 309	62,0	13 785	61,8	524	66,3
Königs Wusterhausen	8 766	85,0	8 543	84,5	223	**
Luckenwalde	1 998	88,7	1 978	90,6	20	- 4,8
Zossen	3 545	16,7	3 264	14,5	281	51,1

Noch: 16. Ankünfte der Gäste in Beherbergungsstätten nach Reisegebieten und Verwaltungsbezirken sowie nach zusammengefaßten Gästegruppen - im Berichtsmonat -

Reisegebiet Verwaltungsbezirk	Mai 1993					
	Ankünfte insgesamt		davon mit Gästen aus			
			der BRD		dem Ausland	
	Ist	Veränderung zum Vorj.- monat	Ist	Veränderung zum Vorj.- monat	Ist	Veränderung zum Vorj.- monat
Anzahl	%	Anzahl	%	Anzahl	%	
Beeskow- Storkower Land, Scharmützelsee	21 915	8,5	20 143	6,5	1 772	37,2
Beeskow	2 550	7,3	2 512	8,1	38	- 29,6
Eisenhüttenstadt, Stadt	1 650	52,4	1 363	46,2	287	90,1
Eisenhüttenstadt, Land	1 595	20,4	1 581	21,1	14	- 30,0
Frankfurt (Oder)	4 687	- 11,1	4 216	- 10,4	471	- 17,2
Fürstenwalde	9 376	8,8	8 448	3,5	928	**
Guben	2 057	34,7	2 023	36,9	34	- 30,6
Spreewald- Niederlausitz	27 648	8,8	26 296	12,6	1 352	- 34,5
Bad Liebenwerda	1 536	24,5	1 498	24,4	38	26,7
Calau	4 127	19,7	4 072	18,6	55	**
Cottbus, Stadt	5 109	- 30,2	4 364	- 21,7	745	- 57,3
Cottbus, Land	3 414	6,9	3 274	2,9	140	**
Finsterwalde	1 265	**	1 244	**	21	**
Forst	525	- 11,0	500	- 11,8	25	8,7
Lübben	7 233	87,8	7 150	86,0	83	**
Luckau	205	- 44,4	205	- 43,5	-	-
Senftenberg	2 899	- 9,6	2 683	- 11,3	216	18,7
Spremberg	1 335	- 19,5	1 306	- 19,4	29	- 21,6
Land insgesamt	152 225	12,2	144 557	15,0	7 668	- 22,8

17. Ankünfte der Gäste in Beherbergungsstätten nach Reisegebieten und Verwaltungsbezirken sowie nach zusammengefaßten Gästegruppen - seit Jahresbeginn -

Reisegebiet Verwaltungsbezirk	01.01. bis 31.05.1993					
	Ankünfte insgesamt		davon mit Gästen aus			
			der BRD		dem Ausland	
	Ist	Veränderung zum Vorjahreszeitraum	Ist	Veränderung zum Vorjahreszeitraum	Ist	Veränderung zum Vorjahreszeitraum
Anzahl	%	Anzahl	%	Anzahl	%	
Prignitz	17 372	30,3	16 772	31,0	600	13,9
Kyritz	2 640	0,9	2 568	2,1	72	- 30,1
Perleberg	8 296	60,0	8 048	61,7	248	19,8
Pritzwalk	2 926	10,1	2 785	6,3	141	**
Wittstock	3 510	22,0	3 371	25,1	139	- 23,2
Uckermark	32 036	- 18,4	30 820	- 13,5	1 216	- 66,5
Angermünde
Prenzlau	4 507	- 1,7	4 333	- 2,2	174	12,3
Schwedt (Oder)
Templin	20 722	- 19,2	20 249	- 11,1	473	- 83,6
Havelland	97 382	0,5	91 001	0,6	6 381	- 1,3
Brandenburg, Stadt	6 957	- 14,0	6 807	- 7,1	150	- 80,3
Brandenburg, Land	5 674	11,7	5 558	11,8	116	7,4
Nauen	4 503	21,8	4 378	24,6	125	- 30,9
Potsdam, Stadt	38 412	6,3	34 206	5,6	4 206	12,6
Potsdam, Land	38 011	1,4	36 292	0,8	1 719	14,9
Rathenow	3 825	- 40,7	3 760	- 40,0	65	- 64,5
Fläming	14 449	2,5	14 183	6,4	266	- 65,1
Belzig	8 051	23,1	7 859	23,0	192	28,9
Herzberg	3 418	- 1,8	3 408	15,8	10	- 98,1
Jüterbog	2 980	- 26,8	2 916	- 27,0	64	- 13,5
Ruppiner Schweiz	36 867	30,8	35 062	30,6	1 805	36,1
Gransee	4 939	25,6	4 850	26,9	89	- 18,3
Neuruppin	18 989	45,9	18 086	45,0	903	65,4
Oranienburg	12 939	15,2	12 126	14,8	813	21,2
Barnim-Oderbruch- Märkische Schweiz- Schorfheide	65 317	5,3	63 260	5,4	2 057	2,2
Bad Freienwalde	3 296	22,2	3 189	18,8	107	**
Bernau	18 725	- 3,8	18 207	- 2,6	518	- 33,6
Eberswalde	25 908	12,3	25 321	13,7	587	- 27,4
Seelow	4 023	- 3,8	3 842	- 5,1	181	33,1
Strausberg	13 365	6,1	12 701	3,1	664	**
Südliche Märkische Seenlandschaft	37 823	38,5	36 219	37,0	1 604	83,7
Königs Wusterhausen	21 599	57,8	20 823	55,0	776	**
Luckenwalde	5 122	**	5 042	**	80	25,0
Zossen	11 102	- 0,6	10 354	- 2,3	748	33,3

Noch: 17. Ankünfte der Gäste in Beherbergungsstätten nach Reisegebieten
Verwaltungsbezirken sowie nach zusammengefaßten Gästegruppen
- seit Jahresbeginn -

Reisegebiet Verwaltungsbezirk	01.01. bis 31.05.1993					
	Ankünfte insgesamt		davon mit Gästen aus			
			der BRD		dem Ausland	
	Ist	Veränderung zum Vorjahreszeit- raum	Ist	Veränderung zum Vorjahreszeit- raum	Ist	Veränderung zum Vorjahreszeit- raum
Anzahl	%	Anzahl	%	Anzahl	%	
Beeskow- Storkower Land, Scharmützelsee	70 908	11,3	64 848	8,5	6 060	53,8
Beeskow	8 253	26,6	8 077	25,9	176	69,2
Eisenhüttenstadt, Stadt	6 780	42,8	6 007	38,7	773	85,4
Eisenhüttenstadt, Land	4 503	15,2	4 416	14,7	87	50,0
Frankfurt (Oder)	17 805	- 4,3	15 780	- 4,5	2 025	- 3,4
Fürstenwalde	28 590	10,0	25 805	3,7	2 785	**
Guben	4 977	26,0	4 763	26,2	214	21,6
Spreewald- Niederlausitz	77 779	6,1	73 979	7,4	3 800	- 13,5
Bad Liebenwerda	4 886	5,4	4 735	6,3	151	- 17,0
Calau	9 531	33,7	9 313	31,5	218	**
Cottbus, Stadt	17 171	- 29,7	15 461	- 28,5	1 710	- 39,0
Cottbus, Land	8 477	- 6,2	8 139	- 7,2	338	25,7
Finsterwalde	4 444	**	4 381	**	63	**
Forst	1 752	- 9,0	1 661	- 9,8	91	8,3
Lübben	15 472	80,7	15 198	79,1	274	**
Luckau	834	- 27,5	826	- 26,7	8	- 65,2
Senftenberg	11 252	- 4,5	10 462	- 5,3	790	7,0
Spremberg	3 960	10,2	3 803	10,1	157	10,6
Land insgesamt	449 933	7,6	426 144	8,1	23 789	- 0,6

18. Übernachtungen der Gäste in Beherbergungsstätten nach
Reisegebieten und Verwaltungsbezirken
- im Berichtsmonat -

Reisegebiet Verwaltungsbezirk	Mai 1993					
	Übernachtungen insgesamt		davon mit Gästen aus			
			der BRD		dem Ausland	
	Ist	Veränderung zum Vorj.- monat	Ist	Veränderung zum Vorj.- monat	Ist	Veränderung zum Vorj.- monat
Anzahl	%	Anzahl	%	Anzahl	%	
Prignitz	14 697	- 2,7	14 380	- 2,3	317	- 17,7
Kyritz	1 526	- 26,8	1 501	- 25,5	25	- 65,3
Perleberg	8 437	- 8,4	8 242	- 9,9	195	**
Pritzwalk	1 602	17,9	1 533	16,8	69	50,0
Wittstock	3 132	28,2	3 104	38,6	28	- 86,3
Uckermark	43 362	0,0	41 288	15,1	2 074	- 72,3
Angermünde
Prenzlau	2 466	4,0	2 315	- 1,0	151	**
Schwedt (Oder)
Templin	28 754	- 11,6	27 997	9,5	757	- 89,2
Havelland	80 531	4,7	75 716	7,3	4 815	- 23,8
Brandenburg, Stadt	5 794	42,2	5 744	50,8	50	- 81,1
Brandenburg, Land	6 133	69,4	6 020	69,9	113	44,9
Nauen	4 073	- 0,1	4 060	1,0	13	- 77,6
Potsdam, Stadt	28 375	9,5	25 227	10,0	3 148	6,0
Potsdam, Land	32 723	- 6,2	31 349	- 2,2	1 374	- 51,7
Rathenow	3 433	- 20,5	3 316	- 21,2	117	6,4
Fläming	9 904	- 8,3	9 752	- 1,6	152	- 82,9
Belzig	5 147	- 16,7	5 027	- 10,6	120	- 78,6
Herzberg	3 021	- 1,3	3 020	8,9	1	- 99,7
Jüterbog	1 736	11,1	1 705	12,1	31	- 24,4
Ruppiner Schweiz	31 741	25,2	30 047	27,5	1 694	- 5,4
Gransee	3 790	3,0	3 694	1,1	96	**
Neuruppin	19 100	35,8	18 691	38,8	409	- 31,8
Oranienburg	8 851	16,2	7 662	18,7	1 189	2,1
Barnim-Oderbruch- Märkische Schweiz-						
Schorfheide	71 585	- 1,1	70 084	- 0,9	1 501	- 8,0
Bad Freienwalde	5 078	43,9	5 020	42,5	58	**
Bernau	19 760	7,1	18 937	7,0	823	10,2
Eberswalde	28 443	- 12,0	28 371	- 11,6	72	- 70,7
Seelow	4 506	27,4	4 411	26,5	95	86,3
Strausberg	13 798	- 4,9	13 345	- 4,1	453	- 22,2
Südliche Märkische Seenlandschaft	39 360	11,7	37 954	10,3	1 406	65,4
Königs Wuster- hausen	21 903	14,6	21 564	14,1	339	60,7
Luckenwalde	5 673	**	5 605	**	68	- 73,9
Zossen	11 784	- 11,8	10 785	- 16,9	999	**

Noch: 18. Übernachtungen der Gäste in Beherbergungsstätten nach
Reisegebieten und Verwaltungsbezirken
- im Berichtsmonat -

Reisegebiet Verwaltungsbezirk	Mai 1993					
	Übernachtungen insgesamt		davon mit Gästen aus			
			der BRD		dem Ausland	
	Ist	Veränderung zum Vorj.- monat	Ist	Veränderung zum Vorj.- monat	Ist	Veränderung zum Vorj.- monat
Anzahl	%	Anzahl	%	Anzahl	%	
Beeskow- Storkower Land, Scharmützelsee	60 674	6,1	56 951	5,6	3 723	13,0
Beeskow	7 683	- 5,3	7 501	- 6,4	182	75,0
Eisenhüttenstadt, Stadt	6 611	**	5 727	97,6	884	**
Eisenhüttenstadt, Land	6 275	51,2	6 248	51,9	27	- 25,0
Frankfurt (Oder)	8 427	- 28,2	7 918	- 25,8	509	- 52,2
Fürstenwalde	26 945	2,4	24 946	0,9	1 999	26,8
Guben	4 733	31,4	4 611	32,7	122	- 4,7
Spreewald- Niederlausitz	66 019	11,9	63 341	16,1	2 678	- 39,6
Bad Liebenwerda	5 066	16,4	4 935	16,0	131	35,1
Calau	7 871	64,2	7 785	63,4	86	**
Cottbus, Stadt	9 757	- 39,6	8 447	- 34,3	1 310	- 60,2
Cottbus, Land	9 346	28,5	9 130	25,9	216	**
Finstertal	2 770	73,6	2 666	67,8	104	**
Forst	1 495	- 23,6	1 421	- 19,7	74	- 60,4
Lübben	17 736	74,3	17 618	73,3	118	**
Luckau	726	33,0	721	34,8	5	- 54,5
Senftenberg	7 168	- 10,7	6 724	- 12,6	444	33,3
Spremberg	4 084	- 0,4	3 894	6,4	190	- 57,1
Land insgesamt	417 873	5,7	399 513	8,5	18 360	- 32,2

19. Übernachtungen der Gäste in Beherbergungsstätten nach
Reisegebieten und Verwaltungsbezirken
- seit Jahresbeginn -

Reisegebiet Verwaltungsbezirk	01.01. bis 31.05.1993					
	Übernachtungen insgesamt		davon mit Gästen aus			
			der BRD		dem Ausland	
	Ist	Veränderung zum Vorjahreszeitraum	Ist	Veränderung zum Vorjahreszeitraum	Ist	Veränderung zum Vorjahreszeitraum
Anzahl	%	Anzahl	%	Anzahl	%	
Prignitz	62 000	6,3	60 162	5,0	1 838	77,4
Kyritz	5 823	- 3,3	5 326	- 7,9	497	**
Perleberg	41 121	8,2	40 262	6,8	859	**
Pritzwalk	5 946	- 8,5	5 688	- 11,1	258	**
Wittstock	9 110	16,7	8 886	19,9	224	- 43,6
Uckermark	126 496	11,1	119 679	15,7	6 817	- 34,8
Angermünde
Prenzlau	8 582	- 5,8	8 208	- 7,7	374	68,5
Schwedt (Oder)
Templin	65 363	- 9,6	63 748	0,4	1 615	- 81,6
Havelland	278 384	- 0,5	263 196	0,2	15 188	- 11,4
Brandenburg, Stadt	22 454	9,4	22 011	16,7	443	- 73,3
Brandenburg, Land	18 367	37,1	17 969	37,6	398	17,8
Nauen	14 391	27,3	14 053	27,0	338	41,4
Potsdam, Stadt	85 101	- 2,5	76 175	- 4,2	8 926	15,1
Potsdam, Land	127 171	- 3,1	122 639	- 1,5	4 532	- 32,9
Rathenow	10 900	- 32,0	10 349	- 33,8	551	37,8
Fläming	33 641	- 7,0	32 892	- 2,1	749	- 70,7
Belzig	18 260	5,3	17 685	11,1	575	- 59,5
Herzberg	9 212	6,6	9 173	20,0	39	- 96,1
Jüterbog	6 169	- 39,4	6 034	- 39,9	135	- 2,2
Ruppiner Schweiz	97 781	28,5	92 703	31,6	5 078	- 9,6
Gransee	11 302	36,0	11 142	36,1	160	29,0
Neuruppin	50 691	34,1	49 511	35,0	1 180	4,5
Oranienburg	35 788	19,5	32 050	25,2	3 738	- 14,3
Barnim-Oderbruch- Märkische Schweiz-						
Schorfheide	210 036	- 7,3	200 417	- 6,8	9 619	- 15,9
Bad Freienwalde	15 544	12,4	15 292	10,7	252	**
Bernau	58 492	0,4	56 282	0,1	2 210	9,0
Eberswalde	78 375	- 20,7	74 604	- 18,9	3 771	- 45,4
Seelow	14 680	46,0	14 058	44,1	622	**
Strausberg	42 945	- 5,6	40 181	- 7,2	2 764	26,4
Südliche Märkische Seenlandschaft	112 632	- 1,7	105 461	- 4,4	7 171	66,5
Königs Wuster- hausen	57 081	5,1	54 611	1,9	2 470	**
Luckenwalde	14 669	97,9	14 233	**	436	- 54,7
Zossen	40 882	- 22,7	36 617	- 27,2	4 265	63,2

Noch: 19. Übernachtungen der Gäste in Beherbergungsstätten nach
Reisegebieten und Verwaltungsbezirken
- seit Jahresbeginn -

Reisegebiet Verwaltungsbezirk	01.01. bis 31.05.1993					
	Übernachtungen insgesamt		davon mit Gästen aus			
			der BRD		dem Ausland	
	Ist	Veränderung zum Vorjahreszeitraum	Ist	Veränderung zum Vorjahreszeitraum	Ist	Veränderung zum Vorjahreszeitraum
Anzahl	%	Anzahl	%	Anzahl	%	
Beeskow- Storkower Land, Scharmützelsee	194 007	8,4	179 260	6,5	14 747	37,0
Beeskow	25 651	6,8	24 986	6,5	665	23,4
Eisenhüttenstadt, Stadt	24 770	53,6	21 719	49,4	3 051	91,2
Eisenhüttenstadt, Land	13 873	23,5	13 515	21,4	358	**
Frankfurt (Oder)	35 223	- 22,7	32 395	- 23,0	2 828	- 18,5
Fürstenwalde	80 673	11,9	73 406	9,0	7 267	53,4
Guben	13 817	38,0	13 239	36,6	578	81,2
Spreewald- Niederlausitz	189 568	- 2,5	180 002	- 1,3	9 566	- 20,7
Bad Liebenwerda	19 985	7,3	18 949	4,2	1 036	**
Calau	17 940	70,6	17 490	67,8	450	**
Cottbus Stadt	32 801	- 45,8	29 438	- 46,7	3 363	- 36,3
Cottbus Land	20 977	- 6,3	20 310	- 3,4	667	- 51,6
Finsterwalde	9 597	**	9 400	**	197	**
Forst	5 853	- 31,7	5 557	- 25,1	296	-74,1
Lübben	35 499	53,2	35 052	52,1	447	**
Luckau	2 299	67,8	2 282	70,4	17	- 45,2
Senftenberg	30 480	- 13,6	28 532	- 15,2	1 948	21,2
Spremberg	14 137	39,0	12 992	57,8	1 145	- 40,8
Land insgesamt	1 304 545	2,0	1 233 772	2,5	70 773	- 6,1

20. Aufenthaltsdauer der Gäste in Beherbergungsstätten nach
Reisegebieten und Verwaltungsbezirken
- Berichtsmonat und seit Jahresbeginn -

Reisegebiet Verwaltungsbezirk	Durchschnittliche Aufenthaltsdauer der Gäste insg. 1)		davon der Gäste aus			
	Mai 1993	seit Jah- resbeginn	der BRD		dem Ausland	
			Mai 1993	seit Jah- resbeginn	Mai 1993	seit Jah- resbeginn
Tage						
Prignitz	2,9	3,6	2,9	3,6	2,1	3,1
Kyritz	1,8	2,2	1,8	2,1	2,8	6,9
Perleberg	4,5	5,0	4,6	5,0	3,6	3,5
Pritzwalk	1,7	2,0	1,8	2,0	1,1	1,8
Wittstock	2,2	2,6	2,2	2,6	1,0	1,6
Uckermark	3,9	3,9	3,8	3,9	5,7	5,6
Angermünde
Prenzlau	1,9	1,9	1,9	1,9	2,4	2,1
Schweät (Oder)
Templin	3,5	3,2	3,5	3,1	4,4	3,4
Havelland	2,5	2,9	2,6	2,9	2,2	2,4
Brandenburg, Stadt	2,8	3,2	2,8	3,2	2,4	3,0
Brandenburg, Land	3,5	3,2	3,5	3,2	2,4	3,4
Nauen	3,0	3,2	3,0	3,2	1,0	2,7
Potsdam, Stadt	2,0	2,2	2,0	2,2	2,0	2,1
Potsdam, Land	3,1	3,3	3,1	3,4	2,6	2,6
Rathenow	2,4	2,8	2,4	2,8	5,6	8,5
Fläming	2,3	2,3	2,3	2,3	1,5	2,8
Belzig	2,2	2,3	2,3	2,3	1,4	3,0
Herzberg	2,8	2,7	2,8	2,7	1,0	3,9
Jüterbog	2,0	2,1	2,0	2,1	1,6	2,1
Ruppiner Schweiz	2,4	2,7	2,4	2,6	2,4	2,8
Gransee	2,4	2,3	2,5	2,3	1,8	1,8
Neuruppin	2,4	2,7	2,4	2,7	1,4	1,3
Oranienburg	2,5	2,8	2,4	2,6	3,4	4,6
Barnim-Oderbruch- Märkische Schweiz- Schorfheide	3,1	3,2	3,1	3,2	3,1	4,7
Bad Freienwalde	4,7	4,7	4,8	4,8	1,1	2,4
Bernau	3,2	3,1	3,2	3,1	4,0	4,3
Eberswalde	2,9	3,0	2,9	2,9	2,1	6,4
Seelow	3,3	3,6	3,3	3,7	3,4	3,4
Strausberg	3,0	3,2	3,0	3,2	2,8	4,2
Südliche Märkische Seenlandschaft	2,8	3,0	2,8	2,9	2,7	4,5
Königs Wusterhausen	2,5	2,6	2,5	2,6	1,5	3,2
Luckenwalde	2,8	2,9	2,8	2,8	3,4	5,5
Zossen	3,3	3,7	3,3	3,5	3,6	5,7

1) Rechnerischer Wert (Übernachtungen/Ankünfte) x 100

Noch: 20. Aufenthaltsdauer der Gäste in Beherbergungsstätten nach
Reisegebieten und Verwaltungsbezirken
- Berichtsmonat und seit Jahresbeginn -

Reisegebiet Verwaltungsbezirk	Durchschnittliche Aufenthaltsdauer der Gäste insg. 1)		davon der Gäste aus			
			der BRD		dem Ausland	
	Mai 1993	seit Jah- resbeginn	Mai 1993	seit Jah- resbeginn	Mai 1993	seit Jah- resbeginn
Tage						
Beeskow- Storkower Land, Scharmützelsee	2,8	2,7	2,8	2,8	2,1	2,4
Beeskow	3,0	3,1	3,0	3,1	4,8	3,8
Eisenhüttenstadt, Stadt	4,0	3,7	4,2	3,6	3,1	3,9
Eisenhüttenstadt, Land	3,9	3,1	4,0	3,1	1,9	4,1
Frankfurt (Oder)	1,8	2,0	1,9	2,1	1,1	1,4
Fürstenwalde	2,9	2,8	3,0	2,8	2,2	2,6
Guben	2,3	2,8	2,3	2,8	3,6	2,7
Spreewald- Niederlausitz	2,4	2,4	2,4	2,4	2,0	2,5
Bad Liebenwerda	3,3	4,1	3,3	4,0	3,4	6,9
Calau	1,9	1,9	1,9	1,9	1,6	2,1
Cottbus, Stadt	1,9	1,9	1,9	1,9	1,8	2,0
Cottbus, Land	2,7	2,5	2,8	2,5	1,5	2,0
Finsterwalde	2,2	2,2	2,1	2,1	5,0	3,1
Forst	2,8	3,3	2,8	3,3	3,0	3,3
Lübben	2,5	2,3	2,5	2,3	1,4	1,6
Luckau	3,5	2,8	x	2,1	3,5	2,1
Senftenberg	2,5	2,7	2,5	2,7	2,1	2,5
Spremberg	3,1	3,6	3,0	3,4	6,6	7,3
Land insgesamt	2,7	2,9	2,8	2,9	2,4	3,0

1) Rechnerischer Wert (Übernachtungen/Ankünfte) x 100

21. Ankünfte, Übernachtungen und Aufenthaltsdauer der Gäste in
Beherbergungsstätten nach Betriebsarten - im Berichtsmonat -

Betriebsart	Mai 1993				
	Gäste-				Durchschn. Aufent- halts- dauer 1)
	ankünfte		übernachtungen		
	Ist	Veränd. z. VJ	Ist	Veränd. z. VJ	Ist
	Anzahl	%	Anzahl	%	Tage
Hotels	81 502	7,1	182 409	4,0	2,2
Gasthöfe	4 920	81,7	10 549	71,1	2,1
Pensionen	9 715	34,3	27 896	12,7	2,9
Hotels garnis	4 778	33,4	16 376	59,2	3,4
Erholungs-, Ferien- und Schulungsheime	13 630	- 1,1	42 492	- 4,9	3,1
Ferienzentren	2 054	41,7	7 045	- 7,5	3,4
Ferienhäuser und Ferienwohnungen	6 211	40,5	23 553	22,4	3,8
Hütten, Jugendherbergen u. jugendherbergsähnliche Einrichtungen	28 383	11,9	81 761	- 1,4	2,9
Heilstätten, Sanatorion, Kur- und Rehabilitations- einrichtungen u.ä.	1 032	- 3,3	25 792	6,5	25,0
Insgesamt	152 225	12,2	417 873	5,7	2,7

22. Ankünfte, Übernachtungen und Aufenthaltsdauer der Gäste in
Beherbergungsstätten nach Betriebsarten - seit Jahresbeginn -

Betriebsart	1.01. bis 31.05.1993				
	Gäste-				Durchschn. Aufent- halts- dauer 1)
	ankünfte		übernachtungen		
	Ist	Veränd. z. VJ	Ist	Veränd. z. VJ	Ist
	Anzahl	%	Anzahl	%	Tage
Hotels	258 044	3,0	577 180	- 4,1	2,2
Gasthöfe	12 830	51,4	27 713	50,2	2,2
Pensionen	33 735	42,5	104 278	19,9	3,1
Hotels garnis	16 052	25,7	65 616	68,6	4,1
Erholungs-, Ferien- und Schulungsheime	40 125	- 3,7	131 451	- 3,3	3,3
Ferienzentren	3 226	- 24,4	12 686	- 45,4	3,9
Ferienhäuser und Ferienwohnungen	14 269	33,4	64 905	20,5	4,5
Hütten, Jugendherbergen u. jugendherbergsähnliche Einrichtungen	67 004	9,4	206 060	- 5,0	3,1
Heilstätten, Sanatorion, Kur- und Rehabilitations- einrichtungen u.ä.	4 648	- 1,5	114 656	11,7	24,7
Insgesamt	449 933	7,6	1 304 545	2,0	2,9

1) Rechnerischer Wert (Übernachtungen/Ankünfte) x 100

23. Ankünfte, Übernachtungen und Aufenthaltsdauer der Gäste
in Beherbergungsstätten nach Herkunftsländern
- im Berichtsmonat -

Herkunftsland (ständiger Wohnsitz)	Mai 1993				
	Ankünfte		Übernachtungen		Durchschnittliche Aufenthaltsdauer ¹⁾
	Ist	Veränderung zum Vorjahresmonat	Ist	Veränderung zum Vorjahresmonat	
	Anzahl	%	Anzahl	%	Tage
Insgesamt	152 225	12,2	417 873	5,7	2,7
BRD	144 557	15,0	399 513	8,5	2,8
Ausland	7 668	- 22,8	18 360	- 32,2	2,4
Europa	6 086	- 18,4	15 119	- 31,6	2,5
EG-Mitglieds- länder	2 881	- 14,6	6 281	- 13,3	2,2
Belgien	92	- 23,3	216	- 25,0	2,3
Dänemark	656	- 41,8	1 330	- 12,3	2,0
Frankreich	416	**	715	86,7	1,7
Griechenland	89	**	100	**	1,1
Großbritannien und Nordirland	411	24,2	1 277	**	3,1
Republik Irland	4	- 20,0	4	- 20,0	1,0
Italien	137	- 45,6	369	- 46,1	2,7
Luxemburg	5	- 82,1	9	- 85,9	1,8
Niederlande	1 030	- 19,4	2 189	- 40,0	2,1
Portugal	8	- 20,0	14	27,3	1,8
Spanien	33	32,0	58	26,1	1,8
EFTA-Mitglieds- länder	1 288	- 53,1	2 964	- 63,9	2,3
Finnland	84	42,4	191	55,3	2,3
Island	-	-	-	-	-
Norwegen	128	62,0	201	21,8	1,6
Österreich	534	23,6	1 351	4,9	2,5
Schweden	279	- 62,7	519	- 65,4	1,9
Schweiz	263	- 81,6	702	- 86,3	2,7
Übriges Europa	1 917	43,1	5 874	- 11,8	3,1
Bulgarien	25	- 39,0	170	- 66,7	6,8
Jugoslawien 2)	80	- 20,0	405	4,7	5,1
Polen	477	- 0,4	1 573	- 40,0	3,3
Rumänien	16	- 40,7	139	69,5	8,7
Sowjetunion 3)	767	**	1 500	- 21,2	2,0
Tschechoslo- wakei 4)	343	**	765	**	2,2
Türkei	35	- 49,3	226	19,6	6,5
Ungarn	163	87,4	1 075	86,0	6,6
sonstige euro- päische Länder	11	- 71,1	21	- 82,5	1,9

1) Rechnerischer Wert (Übernachtungen/Ankünfte) x 100

2) Ehemaliges Gebiet Jugoslawiens

3) Ehemaliges Gebiet der Sowjetunion

4) Ehemaliges Gebiet der Tschechoslowakei

Noch: 23. Ankünfte, Übernachtungen und Aufenthaltsdauer der Gäste in
 Beherbergungsstätten nach Herkunftsländern
 - im Berichtsmonat -

Herkunftsland (ständiger Wohnsitz)	Mai 1993				
	Ankünfte		Übernachtungen		Durch- schnitt- liche Aufent- halts- dauer ¹⁾
	Ist	Verände- rung zum Vorjahres- monat	Ist	Verände- rung zum Vorjahres- monat	
	Anzahl	%	Anzahl	%	Tage
Afrika	17	- 5,6	39	- 65,8	2,3
Republ. Südafrika	2	100,0	4	- 20,0	2,0
sonstige afrika- nische Länder	15	- 11,8	35	- 67,9	2,3
Asien	132	- 44,5	395	- 38,9	3,0
Israel	21	- 16,0	48	- 62,2	2,3
Japan	23	- 70,9	43	- 84,9	1,9
sonstige asiati- sche Länder	88	- 34,3	304	28,8	3,5
Amerika gesamt	516	- 2,8	913	- 15,6	1,8
Argentinien	14	- 33,3	42	20,0	3,0
Brasilien	14	- 12,5	25	- 3,8	1,8
Chile	5	25,0	9	**	1,8
Kanada	68	33,3	166	72,9	2,4
Mexiko	10	25,0	22	**	2,2
USA	389	- 8,3	621	- 29,4	1,6
sonstige ameri- kanische Länder	16	**	28	- 12,5	1,8
Australien - Neuseeland - Ozeanien	41	28,1	89	56,1	2,2
Australien	31	10,7	73	40,4	2,4
Neuseeland	10	**	16	**	1,6
Ozeanien	-	-	-	-	-
Ohne Angaben	876	- 46,8	1 805	- 41,4	2,1

1) Rechnerischer Wert (Übernachtungen/Ankünfte) x 100

24. Ankünfte, Übernachtungen und Aufenthaltsdauer der Gäste
in Beherbergungsstätten nach Herkunftsländern
- seit Jahresbeginn -

Herkunftsland (ständiger Wohnsitz)	01.01. bis 31.05.1993				
	Ankünfte		Übernachtungen		Durchschnittliche Aufenthaltsdauer ¹⁾
	Ist	Veränderung zum Vorjahr.- zeitraum	Ist	Veränderung zum Vorjahr.- zeitraum	
	Anzahl	%	Anzahl	%	Tage
Insgesamt	449 933	7,6	1 304 545	2,0	2,9
BRD	426 144	8,1	1 233 772	2,5	2,9
Ausland	23 789	- 0,6	70 773	- 6,1	3,0
Europa	20 085	2,7	62 173	- 6,2	3,1
EG-Mitglieds- länder	9 730	0,8	24 411	14,1	2,5
Belgien	519	29,1	1 316	44,9	2,5
Dänemark	2 308	- 11,8	4 290	6,1	1,9
Frankreich	1 218	45,5	2 920	83,8	2,4
Griechenland	138	81,6	279	63,2	2,0
Großbritannien u. Nordirland	1 228	47,1	4 324	**	3,5
Republ. Irland	45	2,3	320	**	7,1
Italien	542	- 25,1	1 925	1,8	3,6
Luxemburg	56	- 15,2	100	- 18,0	1,8
Niederlande	3 506	- 10,9	8 584	- 15,9	2,4
Portugal	50	47,1	121	42,4	2,4
Spanien	120	53,8	232	61,1	1,9
EFTA-Mitglieds- länder	3 361	- 25,1	8 335	- 33,3	2,5
Finnland	268	37,4	497	26,1	1,9
Island	-	-	-	-	-
Norwegen	450	81,5	679	52,9	1,5
Österreich	1 323	28,7	4 308	34,2	3,3
Schweden	757	- 40,6	1 389	- 44,5	1,8
Schweiz	563	- 67,6	1 462	- 75,3	2,6
Übriges Europa	6 994	29,3	29 427	- 9,1	4,2
Bulgarien	119	- 48,0	2 084	- 40,4	17,5
Jugoslawien 2)	331	38,5	2 868	**	8,7
Polen	1 696	- 14,3	7 945	- 41,4	4,7
Rumänien	82	- 16,3	516	70,3	6,3
Sowjetunion 3)	3 209	80,5	8 690	- 17,5	2,7
Tschechoslo- wakei 4)	821	70,7	3 852	**	4,7
Türkei	318	38,3	1 361	**	4,3
Ungarn	360	28,1	1 996	18,6	5,5
sonstige euro- päische Länder	58	- 38,9	115	- 54,2	2,0

1) Rechnerischer Wert (Übernachtungen/Ankünfte) x 100

2) Ehemaliges Gebiet Jugoslawiens

3) Ehemaliges Gebiet der Sowjetunion

4) Ehemaliges Gebiet der Tschechoslowakei

Noch: 24. Ankünfte, Übernachtungen und Aufenthaltsdauer der Gäste in
 Beherbergungsstätten nach Herkunftsländern
 - seit Jahresbeginn -

Herkunftsland (ständiger Wohnsitz)	01.01. bis 31.05.1993				
	Ankünfte		Übernachtungen		Durchschnittliche Aufenthaltsdauer ¹⁾
	Ist	Veränderung zum Vorjahreszeitraum	Ist	Veränderung zum Vorjahreszeitraum	
	Anzahl	%	Anzahl	%	Tage
Afrika	39	- 65,2	102	- 84,3	2,6
Republ. Südafrika	3	- 70,0	8	- 81,8	2,7
sonstige afrikanische Länder	36	- 64,7	94	- 84,5	2,6
Asien	403	- 13,1	1 447	15,7	3,6
Israel	51	21,4	106	- 54,9	2,1
Japan	105	- 33,1	209	- 48,4	2,0
sonstige asiatische Länder	247	- 6,8	1 132	85,3	4,6
Amerika gesamt	1 216	7,9	2 679	23,0	2,2
Argentinien	16	- 44,8	45	- 13,5	2,8
Brasilien	34	3,0	52	0,0	1,5
Chile	12	100,0	22	37,5	1,8
Kanada	139	13,9	384	85,5	2,8
Mexiko	13	0,0	27	22,7	2,1
USA	933	2,0	1 646	- 8,3	1,8
sonstige amerikanische Länder	69	**	503	**	7,3
Australien - Neuseeland - Ozeanien	77	- 26,7	143	- 42,6	1,9
Australien	63	- 31,5	119	- 43,6	1,9
Neuseeland	14	**	24	**	1,7
Ozeanien	-	-	-	-	-
Ohne Angaben	1 969	- 23,5	4 229	- 11,8	2,1

1) Rechnerischer Wert (Übernachtungen/Ankünfte) x 100

25. Campingplätze mit Urlaubscamping *) und Stellplatzkapazität nach Reisegebieten und Verwaltungsbezirken

Reisegebiet Verwaltungsbezirk	Mai 1993			
	Campingplätze		Stellplätze	
	insgesamt	darunter geöffnete	insgesamt	darunter angebotene
	Anzahl			
Prignitz	4	4	740	270
Kyritz	2	2	570	100
Perleberg	1	1	70	70
Pritzwalk	-	-	-	-
Wittstock	1	1	100	100
Uckermark	11	9	1 596	823
Angermünde	2	2	146	73
Prenzlau	2	1	330	50
Schwedt (Oder)	-	-	-	-
Templin	7	6	1 120	700
Havelland	24	22	2 191	1 643
Brandenburg, Stadt	3	2	330	220
Brandenburg, Land	7	6	311	222
Nauen	1	1	80	80
Potsdam, Stadt	-	-	-	-
Potsdam, Land	10	10	1 110	911
Rathenow	3	3	360	210
Fläming	3	3	172	157
Belzig	1	1	67	67
Herzberg	2	2	105	90
Jüterbog	-	-	-	-
Ruppiner Schweiz	26	15	1 419	603
Gransee	8	3	421	180
Neuruppin	16	10	908	390
Oranienburg	2	2	90	33
Barnim-Oderbruch- Märkische Schweiz- Schorfheide	14	13	1 241	825
Bad Freienwalde	1	1	107	30
Bernau	6	5	589	325
Eberswalde	5	5	370	295
Seelow	1	1	75	75
Strausberg	1	1	100	100
Südliche Märkische Seenlandschaft	18	14	1 445	765
Königs Wuster- hausen	13	9	1 225	585
Luckenwalde	1	1	65	50
Zossen	4	4	155	130

*) Campingplatzbenutzung für höchstens zwei Monate vereinbart

Noch: 25. Campingplätze mit Urlaubscamping *) und Stellplatzkapazität
nach Reisegebieten und Verwaltungsbezirken

Reisegebiet Verwaltungsbezirk	Mai 1993			
	Campingplätze		Stellplätze	
	insgesamt	darunter geöffnete	insgesamt	darunter angebotene
	Anzahl			
Beeskow- Storkower Land, Scharmützelsee	27	22	2 815	2 055
Beeskow	12	9	1 097	695
Eisenhüttenstadt, Stadt	-	-	-	-
Eisenhüttenstadt, Land	2	2	275	145
Frankfurt (Oder)	1	1	.	.
Fürstenwalde	9	7	518	315
Guben	3	3	219	194
Spreewald- Niederlausitz	28	26	3 299	2 942
Bad Liebenwerda	2	2	76	69
Calau	3	3	156	156
Cottbus, Stadt	-	-	-	-
Cottbus, Land	-	-	-	-
Finsterwalde	3	3	85	60
Forst	2	2	120	95
Lübben	10	10	1 843	1 613
Luckau	2	2	75	75
Senftenberg	4	2	630	560
Spremberg	2	2	314	314
Land insgesamt	155	128	14 918	10 083

*) Campingplatzbenutzung für höchstens zwei Monate vereinbart

26. Campingplätze mit Urlaubscamping *) und Stellplatzkapazität
nach Reisegebieten und Größenklassen der Campingplätze

Reisegebiet Campingplätze mit ... bis unter ... Stellplätzen für Urlaubscamping	Mai 1993			
	Campingplätze		Stellplätze	
	insgesamt	darunter geöffnete	insgesamt	darunter angebotene
	Anzahl			
Prignitz				
50 - 100	1	1	70	70
100 - 150	2	2	220	150
150 und mehr	1	1	450	50
insgesamt	4	4	740	270
Uckermark				
10 - 25	-	-	-	-
25 - 50	1	1	46	43
50 - 100	3	3	190	120
100 - 150	2	2	200	130
150 und mehr	5	3	1 160	530
insgesamt	11	9	1 596	823
Havelland				
unter 10	-	-	-	-
10 - 25	3	3	38	37
25 - 50	3	2	110	50
50 - 100	7	7	433	305
100 - 150	8	7	910	701
150 und mehr	3	3	700	550
insgesamt	24	22	2 191	1 643
Fläming				
25 - 50	1	1	45	40
50 - 100	2	2	127	117
insgesamt	3	3	172	157
Ruppiner Schweiz				
unter 10	1	-	6	-
10 - 25	8	4	151	67
25 - 50	5	4	192	148
50 - 100	7	4	498	180
100 - 150	4	2	422	110
150 und mehr	1	1	150	98
insgesamt	26	15	1 419	603
Barnim-Oderbruch- Märkische Schweiz- Schorfheide				
10 - 25	3	2	32	18
25 - 50	1	1	25	25
50 - 100	3	3	220	195
100 - 150	4	4	407	280
150 und mehr	3	3	557	307
insgesamt	14	13	1 241	825

*) Campingplatzbenutzung für höchstens zwei Monate vereinbart

Noch: 26. Campingplätze mit Urlaubscamping *) und Stellplatzkapazität
nach Reisegebieten und Größenklassen der Campingplätze

Reisegebiet Campingplätze mit ... bis unter ... Stellplätzen für Urlaubscamping	Mai 1993			
	Campingplätze		Stellplätze	
	insgesamt	darunter geöffnete	insgesamt	darunter angebotene
	Anzahl			
Südliche Märkische Seenlandschaft				
10 - 25	-	-	-	-
25 - 50	7	6	260	195
50 - 100	5	5	315	300
100 - 150	4	2	420	220
150 und mehr	2	1	450	50
insgesamt	18	14	1 445	765
Beeskow- Storkower Land, Scharmützelsee				
10 - 25	3	2	53	30
25 - 50	5	3	195	110
50 - 100	10	9	657	485
100 - 150	4	3	454	204
150 und mehr	5	5	1 456	1 226
insgesamt	27	22	2 815	2 055
Spreewald, Niederlausitz				
unter 10	1	1	6	6
10 - 25	4	3	70	50
25 - 50	6	6	215	183
50 - 100	5	4	345	270
100 - 150	5	5	576	516
150 und mehr	7	7	2 087	1 917
insgesamt	28	26	3 299	2 942
Land insgesamt				
unter 10	2	1	12	6
10 - 25	21	14	344	202
25 - 50	29	24	1 088	794
50 - 100	43	38	2 855	2 042
100 - 150	33	27	3 609	2 311
150 und mehr	27	24	7 010	4 728
insgesamt	155	128	14 918	10 083

*) Campingplatzbenutzung für höchstens zwei Monate vereinbart

27. Ankünfte, Übernachtungen und durchschnittliche Aufenthaltsdauer der Gäste auf Campingplätzen mit Urlaubscamping *) nach Reisegebieten und Verwaltungsbezirken
- im Berichtsmonat -

Reisegebiet Verwaltungsbezirk	Mai 1993				
	Ankünfte		Übernachtungen		Durchschnittliche Aufenthaltsdauer 1)
	Ist	Veränderung zum Vorjahresmonat	Ist	Veränderung zum Vorjahresmonat	Ist
	Anzahl	%	Anzahl	%	Tage
Prignitz	469	**	822	**	1,8
Kyritz
Perleberg
Pritzwalk	-	-	-	-	-
Wittstock
Uckermark	2 192	**	5 858	**	2,7
Angermünde
Prenzlau
Schwedt (Oder)	-	-	-	-	-
Templin	1 983	**	5 402	**	2,7
Havelland	5 306	22,3	14 480	8,8	2,7
Brandenburg, Stadt
Brandenburg, Land	1 079	35,4	2 351	- 23,0	2,2
Nauen
Potsdam, Stadt	-	-	-	-	-
Potsdam, Land	2 401	2,3	6 680	20,9	2,8
Rathenow	558	**	1 065	- 39,5	1,9
Fläming	1 134	**	3 544	**	3,1
Belzig
Herzberg
Jüterbog	-	-	-	-	-
Ruppiner Schweiz	3 663	79,6	11 311	84,9	3,1
Gransee	953	**	1 573	37,7	1,7
Neuruppin	2 415	82,1	9 202	**	3,8
Oranienburg
Barnim-Oderbruch- Märkische Schweiz- Schorfheide	3 157	- 11,9	6 616	- 9,9	2,1
Bad Freienwalde
Bernau	862	- 28,8	1 203	- 44,7	1,4
Eberswalde	1 878	- 4,1	4 103	- 7,9	2,2
Seelow
Strausberg
Südliche Märkische Seenlandschaft	2 137	11,0	4 559	- 12,0	2,1
Königs Wusterhausen	1 124	31,5	2 370	- 5,5	2,1
Luckenwalde
Zossen	977	- 8,7	2 105	- 21,2	2,2

*) Campingplatzbenutzung für höchstens zwei Monate vereinbart

1) Rechnerischer Wert (Übernachtungen/Ankünfte) x 100

Noch: 27. Ankünfte, Übernachtungen und durchschnittliche Aufenthaltsdauer der Gäste auf Campingplätzen mit Urlaubscamping *) nach Reisegebieten und Verwaltungsbezirken - im Berichtsmonat -

Reisegebiet Verwaltungsbezirk	Mai 1993				
	Ankünfte		Übernachtungen		Durchschnittliche Aufenthaltsdauer 1)
	Ist	Veränderung zum Vorjahresmonat	Ist	Veränderung zum Vorjahresmonat	Ist
	Anzahl	%	Anzahl	%	Tage
Beeskow-Storkower Land, Scharmützelsee	8 837	82,8	31 777	**	3,6
Beeskow	1 994	50,6	6 736	73,5	3,4
Eisenhüttenstadt, Stadt	-	-	-	-	-
Eisenhüttenstadt, Land
Frankfurt (Oder)
Fürstenwalde	1 278	64,1	6 815	**	5,3
Guben	309	45,8	753	64,4	2,4
Spreewald-Niederlausitz	12 103	62,2	29 746	36,3	2,5
Bad Liebenwerda
Calau	1 941	- 22,3	2 573	- 70,0	1,3
Cottbus, Stadt	-	-	-	-	-
Cottbus, Land	-	-	-	-	-
Finsterwalde	48	**	54	**	1,1
Forst
Lübben	6 431	**	16 077	**	2,5
Luckau
Senftenberg
Spremberg
Land insgesamt	38 998	53,6	108 713	57,0	2,8

*) Campingplatzbenutzung für höchstens zwei Monate vereinbart

1) Rechnerischer Wert (Übernachtungen/Ankünfte) x 100

28. Ankünfte, Übernachtungen und durchschnittliche Aufenthaltsdauer der Gäste auf Campingplätzen mit Urlaubscamping *)
- seit Jahresbeginn -

Reisegebiet Verwaltungsbezirk	01.01. bis 31.05.1993				
	Ankünfte		Übernachtungen		Durchschnittliche Aufenthaltsdauer 1)
	Ist	Veränderung zum Vorjahreszeitraum	Ist	Veränderung zum Vorjahreszeitraum	Ist
	Anzahl	%	Anzahl	%	Tage
Prignitz	3 027	**	4 112	**	1,4
Kyritz
Perleberg
Pritzwalk	-	-	-	.	-
Wittstock
Uckermark	2 401	**	6 364	**	2,7
Angermünde
Prenzlau
Schwedt (Oder)	-	-	-	-	-
Templin	2 189	**	5 898	**	2,7
Havelland	6 642	24,1	20 290	22,8	3,1
Brandenburg, Stadt
Brandenburg, Land	1 188	42,6	2 564	32,1	2,2
Nauen
Potsdam, Stadt	-	-	-	-	-
Potsdam, Land	3 272	- 1,6	9 121	13,8	2,8
Rathenow	580	**	1 125	- 36,1	1,9
Fläming	1 150	**	3 579	**	3,1
Belzig
Herzberg
Jüterbog	-	-	-	-	-
Ruppiner Schweiz	4 067	97,8	13 709	**	3,4
Gransee	1 075	**	1 781	42,3	1,7
Neuruppin	2 697	**	11 392	**	4,2
Oranienburg
Barnim-Oderbruch- Märkische Schweiz- Schorfheide	3 457	- 3,5	7 452	1,4	2,2
Bad Freienwalde
Bernau	917	- 24,3	1 325	- 39,1	1,4
Eberswalde	1 979	1,0	4 277	- 4,0	2,2
Seelow
Strausberg
Südliche Märkische Seenlandschaft	2 278	13,3	4 853	- 12,4	2,1
Königs Wusterhausen	1 186	38,7	2 458	- 2,0	2,1
Luckenwalde
Zossen	1 056	- 8,7	2 311	- 23,7	2,2

*) Campingplatzbenutzung für höchstens zwei Monate vereinbart

1) Rechnerischer Wert (Übernachtungen/Ankünfte) x 100

Noch: 28. Ankünfte, Übernachtungen und durchschnittliche Aufenthaltsdauer der Gäste auf Campingplätzen mit Urlaubscamping *)
- seit Jahresbeginn -

Reisegebiet Verwaltungsbezirk	01.01. bis 31.05.1993				
	Ankünfte		Übernachtungen		Durchschnittliche Aufenthaltsdauer 1)
	Ist	Veränderung zum Vorjahreszeitraum	Ist	Veränderung zum Vorjahreszeitraum	Ist
	Anzahl	%	Anzahl	%	Tage
Beeskow- Storkower Land, Scharmützelsee	9 357	82,4	33 227	**	3,6
Beeskow	2 298	61,9	7 460	82,0	3,2
Eisenhüttenstadt, Stadt	-	-	-	-	-
Eisenhüttenstadt, Land
Frankfurt (Oder)
Fürstenwalde	1 494	52,6	7 541	**	5,0
Guben	309	45,8	753	64,4	2,4
Spreewald- Niederlausitz	15 283	56,7	39 038	25,3	2,6
Bad Liebenwerda
Calau	2 842	- 18,6	3 724	- 66,2	1,3
Cottbus, Stadt	-	-	-	-	-
Cottbus, Land	-	-	-	-	-
Finsterwalde	48	**	54	**	1,1
Forst
Lübben	7 152	98,0	18 073	83,9	2,5
Luckau
Senftenberg
Spremberg
Land insgesamt	47 662	62,8	132 624	59,3	2,8

*) Campingplatzbenutzung für höchstens zwei Monate vereinbart
1) Rechnerischer Wert (Übernachtungen/Ankünfte) x 100

