

Herausgeber: Statistisches Landesamt Berlin, Fehrbelliner Platz 1, 1000 Berlin 31 (Wilmersdorf)
Information und Beratung: Tel.: 867 42 42, Bildschirmtext: * 50 600 #

G IV 1 — m 12/91
G IV 2 — m 12/91

Ausgegeben im Juni 1992

Fremdenverkehr und Beherbergungskapazität in Berlin Dezember 1991

Inhalt

	Seite
Erläuterungen	2
Grafiken	
1. Gäste in den Beherbergungsstätten seit Januar 1989 nach Herkunft	4
2. Bettenausnutzung in den Beherbergungsstätten seit Januar 1989	4
3. Gäste in den Beherbergungsstätten nach Betriebsart und Herkunft	5
4. Übernachtungen in den Beherbergungsstätten nach Betriebsart und Herkunft der Gäste	5
5. Ankünfte von Gästen aus dem Ausland 1990 und 1991 nach ausgewählten Herkunftsländern	6
Tabellen	
1. Gäste, Übernachtungen und Aufenthaltsdauer in den Beherbergungsstätten nach Betriebsart und Herkunft	6
2. Betriebe, Gästebetten und Kapazitätsauslastung in den Beherbergungsstätten nach Betriebsart	8
3. Gäste, Übernachtungen und Aufenthaltsdauer in den Beherbergungsstätten nach Herkunftsländern	9
4. Gäste, Übernachtungen und Aufenthaltsdauer in den Beherbergungsstätten von Berlin-West nach Herkunftsländern	10
5. Gäste, Übernachtungen und Aufenthaltsdauer in den Beherbergungsstätten von Berlin-Ost nach Herkunftsländern	11
6. Betriebe, Betten, Gäste und Übernachtungen in den Beherbergungsstätten im Jahr 1991 nach Bezirken ..	12
7. Gäste in den Beherbergungsstätten von Berlin-West im Jahr 1991 nach Betriebsart und Monaten	13
8. Übernachtungen in den Beherbergungsstätten von Berlin-West im Jahr 1991 nach Betriebsart und Monaten	14
9. Gäste in den Beherbergungsstätten von Berlin-Ost im Jahr 1991 nach Betriebsart und Monaten	15
10. Übernachtungen in den Beherbergungsstätten von Berlin-Ost im Jahr 1991 nach Betriebsart und Monaten	15

Erläuterungen

Ziel der Statistik

Aufgabe der monatlichen Statistik der Beherbergung im Reiseverkehr ist es, verlässliche Aussagen über den Stand und vor allem die kurzfristige Entwicklung des Tourismus in der Bundesrepublik Deutschland zu liefern. Sie ist eine unentbehrliche Informationsquelle für das Beherbergungsgewerbe selbst, seine lokalen und regionalen Verbände sowie für die Länder und Gemeinden. Darüber hinaus werden Daten dieser Statistik dafür benötigt, Verpflichtungen gegenüber den Vereinten Nationen, der OECD und der EG nachzukommen. In Ergänzung der monatlichen Statistik wird im Abstand von sechs Jahren die sogenannte Kapazitätserhebung der Beherbergungsstätten durchgeführt, die vor allem Ergebnisse über die Angebotsstruktur der Unterkünfte liefert.

Erhebungsmerkmale der vorliegenden monatlichen Statistik sind Ankünfte und Übernachtungen von Gästen im Reiseverkehr; bei Gästen mit Wohnsitz im Ausland wird auch das Herkunftsland erfragt. Außerdem werden die Anzahl der im Berichtsmonat angebotenen Fremdenbetten und Wohneinheiten sowie die Anzahl der Stellplätze auf Campingplätzen erhoben.

Rechtsgrundlage

Rechtsgrundlage für die Erhebung ist das Gesetz über die Statistik der Beherbergung im Reiseverkehr (Beherbergungsstatistikgesetz — BeherbStatG) vom 14. Juli 1980 (BGBl. I S. 953) in Verbindung mit dem Gesetz über die Statistik für Bundeszwecke (BStatG) vom 22. Januar 1987 (BGBl. I S. 462, 565), geändert durch Artikel 2 des Gesetzes vom 17. Dezember 1990 (BGBl. I S. 2837).

Berichtskreis

Zum Berichtskreis gehören alle Unterkunftsstätten mit neun Gästebetten und mehr, und zwar unabhängig davon, ob die Beherbergung Hauptzweck (z. B. bei Hotels, Pensionen) oder nur Nebenzweck des Betriebs (z. B. bei Heilstätten, Sanatorien) ist.

Methodische Hinweise

Der Tabellenteil enthält ab Mai 1991 jeweils Ergebnistabellen für Berlin-West, Berlin-Ost und Berlin insgesamt. Diese Dreigliedrigkeit wurde gewählt, um einerseits die langjährige Reihe gleichartiger Ergebnisse für Berlin-West fortzuführen, andererseits parallel gleichwertige Ergebnisse für Berlin-Ost vorzulegen und drittens vom frühestmöglichen Zeitpunkt an das Gesamtergebnis für das Land Berlin zu dokumentieren. Im Dezemberheft befinden sich zusätzliche Tabellen und Grafiken zum abgelaufenen Jahr und zur regionalen Entwicklung (Bezirke).

Definitionen

Gäste: Innerhalb des Berichtszeitraums in den Beherbergungsbetrieben angekommene Personen.

Übernachtungen: Übernachtungen von Gästen, die im Berichtszeitraum ankamen oder aus dem vorherigen Berichtszeitraum noch anwesend waren.

Aufenthaltsdauer: Rechnerischer Durchschnittswert, ermittelt durch Division der Übernachtungen durch die Ankünfte.

Bettenauslastung: Rechnerischer Wert, der die prozentuale Inanspruchnahme der im Berichtszeitraum vorhandenen Übernachtungsmöglichkeiten ausdrückt. Die Übernachtungsmöglichkeiten werden durch Multiplikation der Anzahl der Betten mit den Kalendertagen ermittelt (Bettentage).

Herkunftsländer: Grundsätzlich ist der ständige Wohnsitz, nicht die Staatsangehörigkeit der Gäste, maßgebend.

Übrige Beherbergungsstätten: Überwiegend nichtgewerbliche Einrichtungen, die Gäste unter den verschiedensten Zielrichtungen beherbergen (Hütten, Jugendherbergen, Gästehäuser, Schulungs-, Ferienheime, Sanatorien).

Systematiken

Den Erhebungen liegt die vom Statistischen Bundesamt Wiesbaden herausgegebene Systematik der Wirtschaftszweige mit Erläuterungen, Ausgabe 1979, zugrunde. Die Beherbergungsstatistik bezieht jedoch von der Systematik abweichend weitere Beherbergungsstätten ein, z. B. solche, die vorwiegend der Rekonvaleszenz, der Regeneration und der Rehabilitation gewidmet sind (Heilstätten, Sanatorien).

Veröffentlichungen

Ergebnisse dieser Statistik für das gesamte Bundesgebiet enthält die vom Statistischen Bundesamt Wiesbaden herausgegebene Fachserie 6, Reihe 7.1 "Beherbergungen im Reiseverkehr".

Eine ausführliche textliche Darstellung gibt Reeb, A.: Inhalt und Aufbau der neuen Statistik der Beherbergung im Reiseverkehr; "Wirtschaft und Statistik" 1980, Heft 12, S. 834.

Ergebnisse für Berlin:

Paffhausen, J.: Entwicklung des Fremdenverkehrs in Berlin(West) 1960 bis 1985; "Berliner Statistik" — Monatsschrift 1985, Heft 12, S. 366.

Schloemp, U.: Fremdenverkehr und Beherbergungsgewerbe in Berlin(West) 1987; "Berliner Statistik" — Monatsschrift 1988, Heft 10, S. 214.

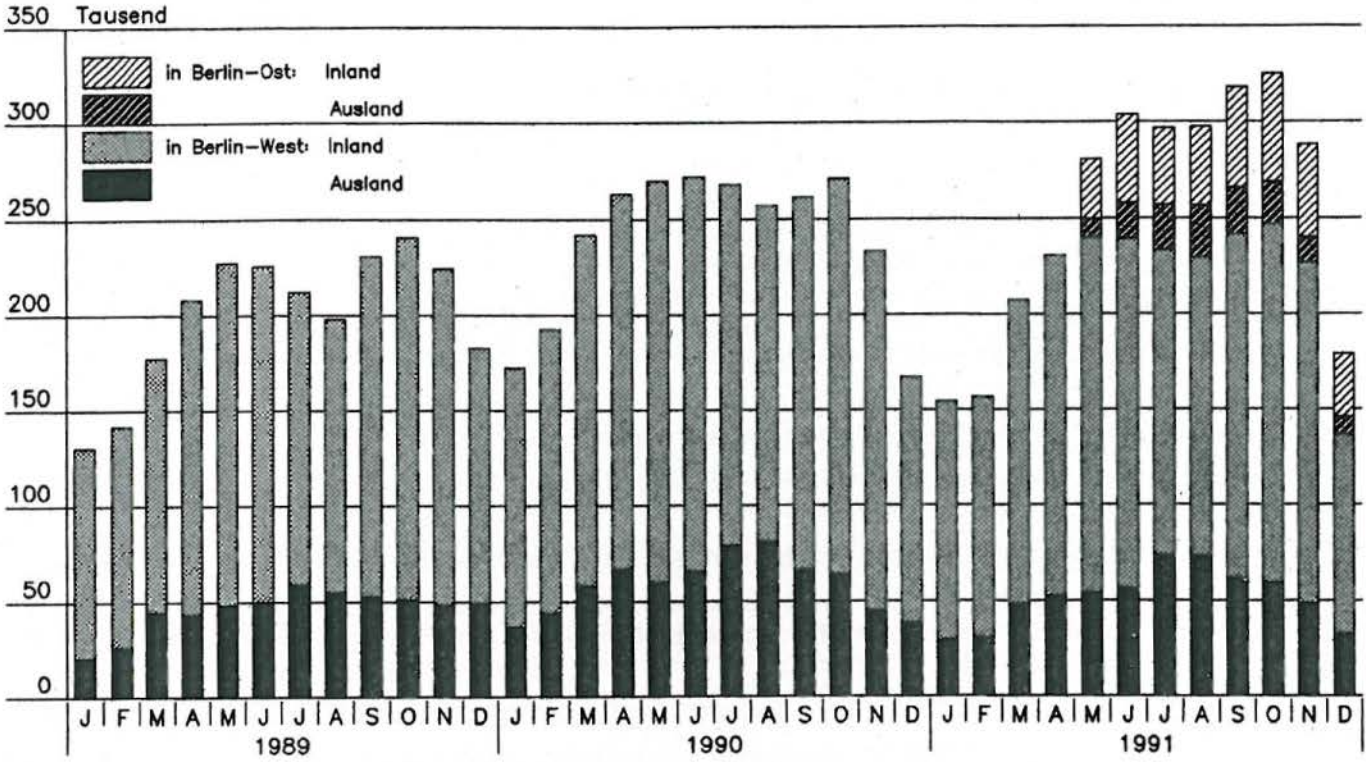
Die Ergebnisse der letzten Kapazitätserhebung für Berlin(West) sind im Statistischen Bericht G IV 1/G IV 2 — Kapazität der Beherbergungsstätten in Berlin(West) am 1. Januar 1987 veröffentlicht.

Zeichenerklärung

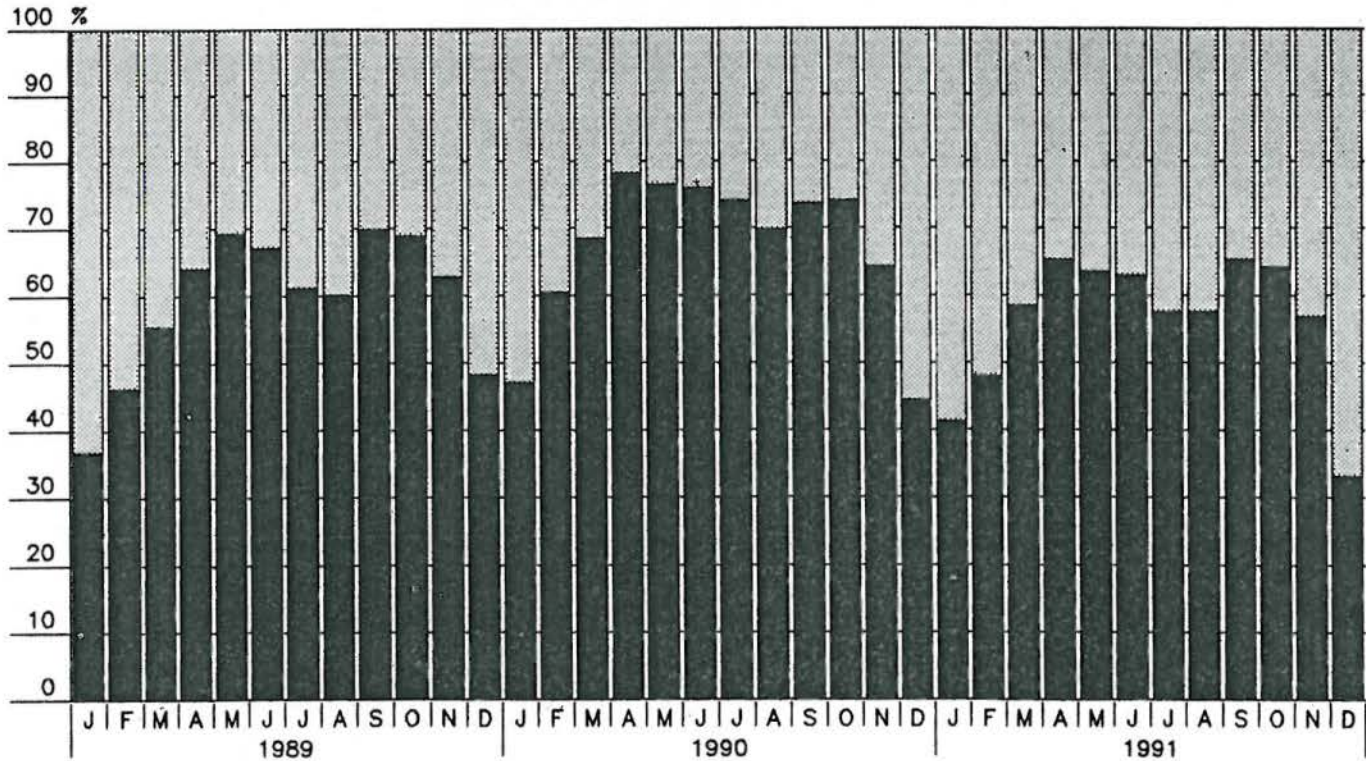
— nichts vorhanden	/ Zahlenwert nicht sicher genug	() Aussagewert ist eingeschränkt
0 weniger als die Hälfte von 1 in der letzten besetzten Stelle, jedoch mehr als nichts	· Zahlenwert unbekannt oder geheimzuhalten	p vorläufige Zahl
... Angabe fällt später an	x Tabellenfach gesperrt, weil Aussage nicht sinnvoll	r berichtigte Zahl
		s geschätzte Zahl

Durch Auf- bzw. Abrunden von Einzelangaben können sich geringe Abweichungen in den Endsummen ergeben. Statistische Berichte mit * vor der Nummerung enthalten Angaben, die alle statistischen Ämter der Länder für ihren Bereich unter gleicher Kennziffer veröffentlichen.

1. Gäste in den Beherbergungsstätten Berlins
seit Januar 1989 nach Herkunft

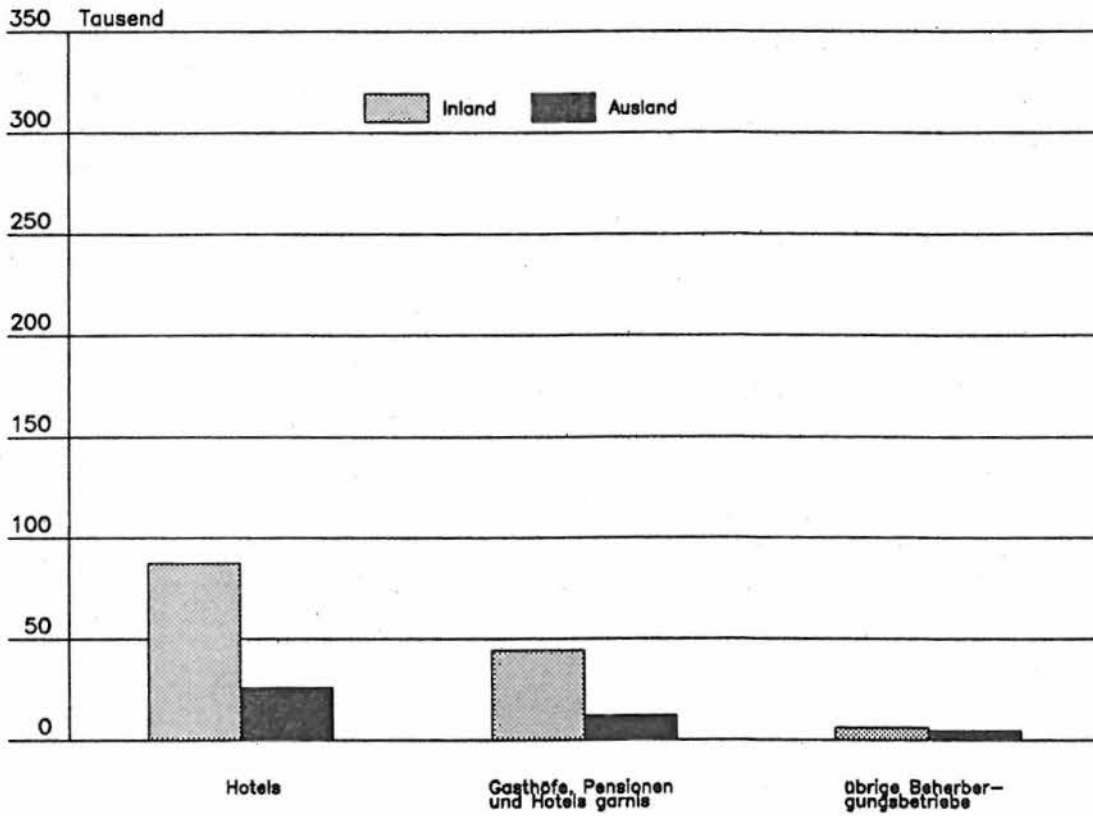


2. Bettenausnutzung in den Beherbergungsstätten Berlins 1)
seit Januar 1989

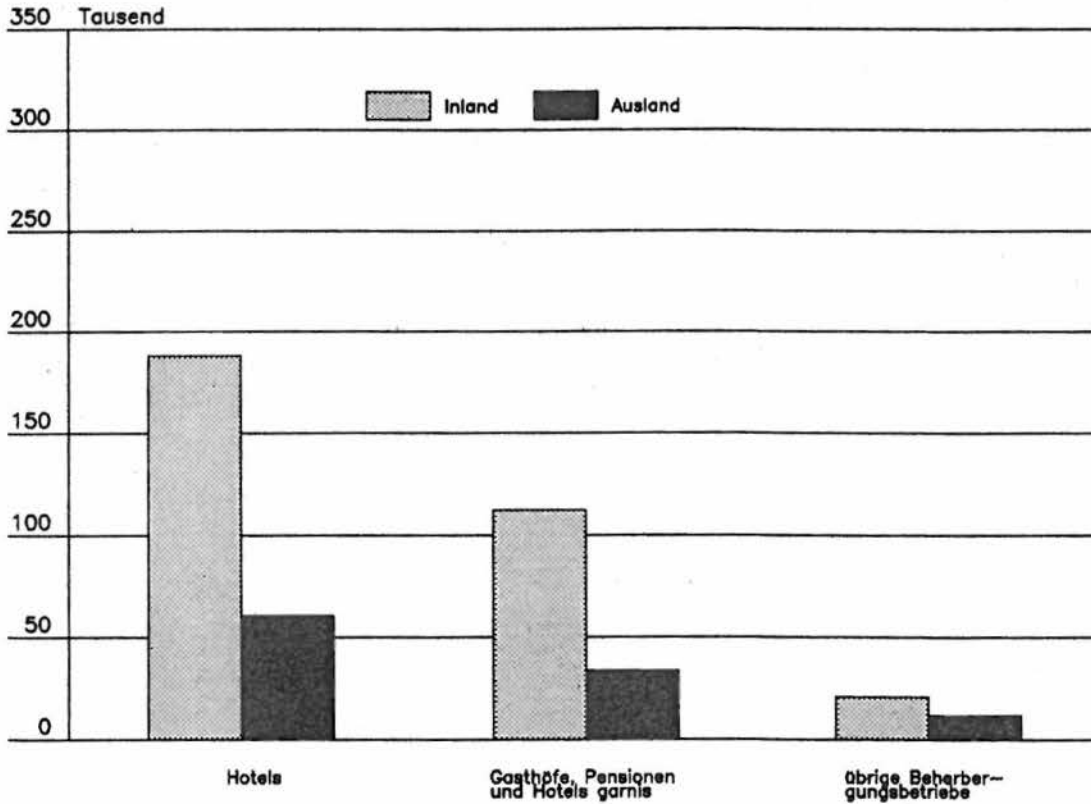


1) bis April 1991 Berlin-West

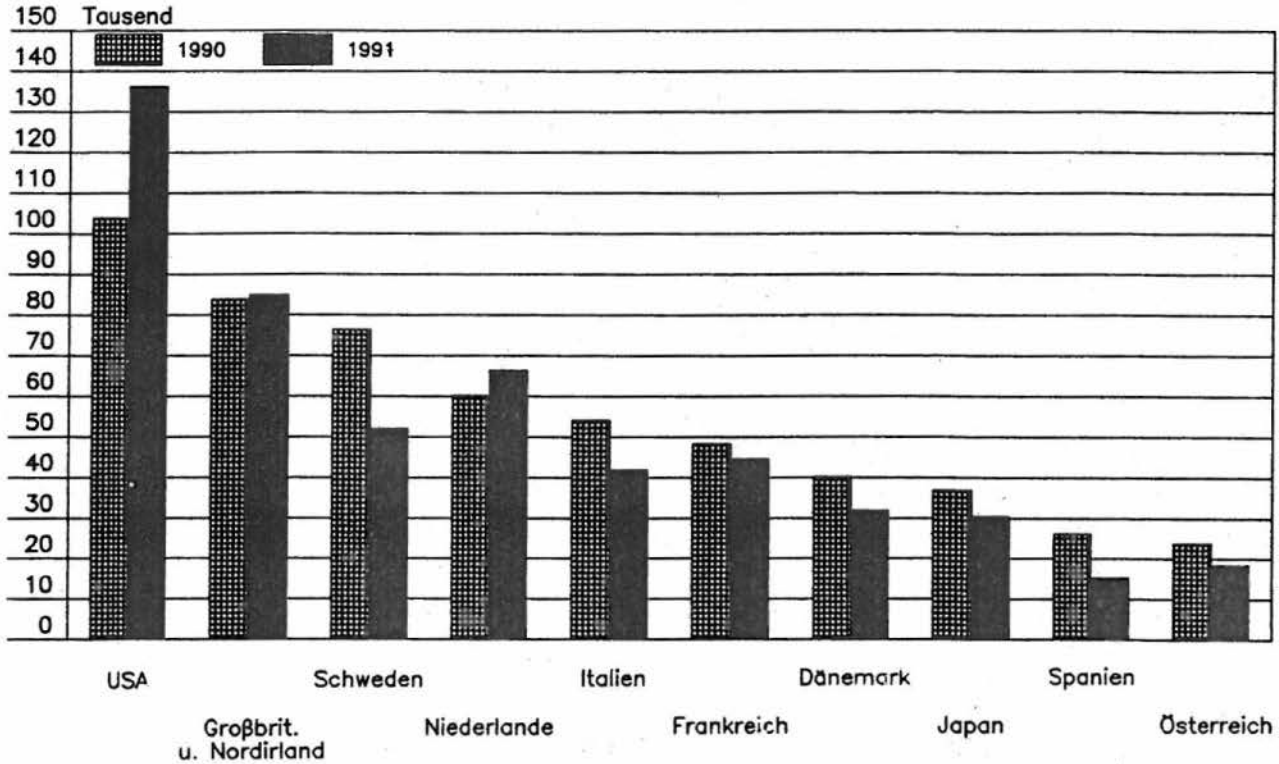
3. Gäste in den Beherbergungsstätten Berlins
im Dezember 1991 nach Betriebsart und Herkunft



4. Übernachtungen in den Beherbergungsstätten Berlins
im Dezember 1991 nach Betriebsart und Herkunft der Gäste



5. Ankünfte von Gästen aus dem Ausland in Berlin 1) 1990 und 1991
nach ausgewählten Herkunftsländern



1) Bis April 1991 Berlin-West

1. Gäste, Übernachtungen und Aufenthaltsdauer in den Beherbergungsstätten Berlins im Dezember 1991
nach Betriebsart und Herkunft

Betriebsart ----- Wohnsitz der Gäste	Dezember 1991					Jan. - Dez. 1991				
	Gäste	Veränderung gegenüber dem Vorjahresmonat in %	Über- nachtungen	Veränderung gegenüber dem Vorjahresmonat in %	durchschnittliche Aufenthaltsdauer in Tagen	Gäste	Veränderung gegenüber dem Vorjahreszeitraum in %	Über- nachtungen	Veränderung gegenüber dem Vorjahreszeitraum in %	durchschnittliche Aufenthaltsdauer in Tagen
	1	2	3	4	5	6	7	8	9	10
Berlin										
Hotels	113 030	x	248 884	x	2,2	x	x	x	x	x
Inland	87 225	x	188 167	x	2,2	x	x	x	x	x
Ausland	25 805	x	60 717	x	2,4	x	x	x	x	x
Gasthöfe, Pensionen, Hotels garnis	56 175	x	145 962	x	2,6	x	x	x	x	x
Inland	44 215	x	112 207	x	2,5	x	x	x	x	x
Ausland	11 960	x	33 755	x	2,8	x	x	x	x	x
Hotels, Gasthöfe, Pensionen, Hotels garnis zusammen	169 205	x	394 846	x	2,3	x	x	x	x	x
Inland	131 440	x	300 374	x	2,3	x	x	x	x	x
Ausland	37 765	x	94 472	x	2,5	x	x	x	x	x
Übrige Beherbergungsstätten	9 940	x	32 672	x	3,3	x	x	x	x	x
Inland	5 728	x	20 935	x	3,7	x	x	x	x	x
Ausland	4 212	x	11 737	x	2,8	x	x	x	x	x

Betriebe insgesamt	179 145	x	427 518	x	2,4	x	x	x	x	x
Inland	137 168	x	321 309	x	2,3	x	x	x	x	x
Ausland	41 977	x	106 209	x	2,5	x	x	x	x	x

Außerdem:										
Campingplätze	398	x	1 458	x	3,7	73 568 1)	x	187 507 1)	x	2,5
Inland	288	x	1 030	x	3,6	31 029 1)	x	89 283 1)	x	2,9
Ausland	110	x	428	x	3,9	42 539 1)	x	98 224 1)	x	2,3

1) Campingplätze in Berlin-Ost sind seit Mai 1991 einbezogen.

Noch: 1. Gäste, Übernachtungen und Aufenthaltsdauer in den Beherbergungsstätten Berlins im Dezember 1991
nach Betriebsart und Herkunft

Betriebsart ----- Wohnsitz der Gäste	Dezember 1991					Jan. - Dez. 1991				
	Gäste	Veränderung gegenüber dem Vorjahresmonat in %	Über- nachtungen	Veränderung gegenüber dem Vorjahresmonat in %	durchschnittliche Aufenthaltsdauer in Tagen	Gäste	Veränderung gegenüber dem Vorjahreszeitraum in %	Über- nachtungen	Veränderung gegenüber dem Vorjahreszeitraum in %	durchschnittliche Aufenthaltsdauer in Tagen
	1	2	3	4	5	6	7	8	9	10
Berlin-West										
Hotels	75 330	-19,0	159 565	-21,7	2,1	1 346 097	-13,4	3 058 817	-11,4	2,3
Inland	57 962	-19,6	118 141	-20,8	2,0	1 010 704	-12,4	2 224 797	-9,3	2,2
Ausland	17 368	-17,2	41 424	-24,2	2,4	335 393	-16,2	834 020	-16,6	2,5
Gasthöfe	3 125	-16,3	6 343	-14,1	2,0	51 587	-10,8	106 996	-15,1	2,1
Inland	2 624	-17,0	5 076	-12,7	1,9	43 329	-12,1	84 878	-17,6	2,0
Ausland	501	-12,4	1 267	-19,2	2,5	8 258	-3,2	22 118	-4,0	2,7
Pensionen	8 889	-16,9	24 831	-16,5	2,8	180 600	-9,3	508 207	-10,4	2,8
Inland	7 426	-11,0	20 207	-11,6	2,7	143 549	-9,3	408 877	-10,8	2,8
Ausland	1 463	-37,8	4 624	-32,8	3,2	37 051	-9,1	99 330	-8,7	2,7
Hotels garnis	40 278	-14,3	101 750	-16,6	2,5	727 938	-8,1	1 887 254	-9,7	2,6
Inland	30 878	-14,8	76 018	-16,4	2,5	557 639	-7,7	1 427 082	-9,7	2,6
Ausland	9 400	-12,8	25 732	-17,3	2,7	170 299	-9,4	460 172	-9,5	2,7
Hotels, Gasthöfe, Pensionen, Hotels garnis zusammen	127 622	-17,4	292 489	-19,4	2,3	2 306 222	-11,4	5 561 274	-10,8	2,4
Inland	98 890	-17,4	219 442	-18,4	2,2	1 755 221	-10,7	4 145 634	-9,8	2,4
Ausland	28 732	-17,2	73 047	-22,5	2,5	551 001	-13,5	1 415 640	-13,7	2,6
Übrige Beherbergungsstätten	9 282	-27,2	30 055	-25,6	3,2	236 224	-10,8	843 824	-16,3	3,6
Inland	5 380	-37,6	19 395	-29,9	3,6	167 717	-17,7	664 063	-20,7	4,0
Ausland	3 902	-5,5	10 660	-16,4	2,7	68 507	12,1	179 761	5,1	2,6
Betriebe insgesamt	136 904	-18,1	322 544	-20,0	2,4	2 542 446	-11,4	6 405 098	-11,6	2,5
Inland	104 270	-18,8	238 837	-19,4	2,3	1 922 938	-11,4	4 809 697	-11,5	2,5
Ausland	32 634	-15,9	83 707	-21,7	2,6	619 508	-11,3	1 595 401	-11,9	2,6
Berlin-Ost										
Hotels	37 700	x	89 319	x	2,4	x	x	x	x	x
Inland	29 263	x	70 026	x	2,4	x	x	x	x	x
Ausland	8 437	x	19 293	x	2,3	x	x	x	x	x
Gasthöfe, Pensionen, Hotels garnis	3 883	x	13 038	x	3,4	x	x	x	x	x
Inland	3 287	x	10 906	x	3,3	x	x	x	x	x
Ausland	596	x	2 132	x	3,6	x	x	x	x	x
Hotels, Gasthöfe, Pensionen, Hotels garnis zusammen	41 583	x	102 357	x	2,5	x	x	x	x	x
Inland	32 550	x	80 932	x	2,5	x	x	x	x	x
Ausland	9 033	x	21 425	x	2,4	x	x	x	x	x
Übrige Beherbergungsstätten	658	x	2 617	x	4,0	x	x	x	x	x
Inland	348	x	1 540	x	4,4	x	x	x	x	x
Ausland	310	x	1 077	x	3,5	x	x	x	x	x
Betriebe insgesamt	42 241	x	104 974	x	2,5	x	x	x	x	x
Inland	32 898	x	82 472	x	2,5	x	x	x	x	x
Ausland	9 343	x	22 502	x	2,4	x	x	x	x	x

2. Betriebe, Gästebetten und Kapazitätsauslastung in den Beherbergungsstätten Berlins im Dezember 1991
nach Betriebsart

Betriebsart	Dezember 1991				Jan. - Dez. 1991	
	Betriebe 1)	Veränderung gegenüber dem gleichen Vorjahresmonat in %	Betten 2)	Veränderung gegenüber dem gleichen Vorjahresmonat in %	durchschnittliche Auslastung der Betten in %	
	1	2	3	4	5	6
Berlin						
Hotels	88	60,0	24 012	74,9	33,6	x
Gasthöfe, Pensionen, Hotels garnis	275	4,6	12 545	12,1	37,6	x
Zusammen	363	14,2	36 557	46,7	35,0	x
Übrige Beherbergungsstätten	57	11,8	5 122	16,6	20,6	x
Insgesamt	420	13,8	41 679	42,2	33,2	x
Berlin-West						
Hotels	55	0	13 939	1,5	36,9	60,3
Gasthöfe	19	x	570	0	35,9	52,7
Pensionen	53	-1,9	2 181	2,5	36,7	64,9
Hotels garnis	185	-2,6	8 417	-0,9	39,0	61,2
Zusammen	312	-1,9	25 107	0,7	37,6	60,8
Übrige Beherbergungsstätten	51	0	4 775	8,7	20,3	50,1
Insgesamt	363	-1,6	29 882	1,9	34,8	59,2
Berlin-Ost						
Hotels	33	x	10 073	x	29,0	x
Gasthöfe, Pensionen, Hotels garnis	18	x	1 377	x	31,0	x
Zusammen	51	x	11 450	x	29,2	x
Übrige Beherbergungsstätten	6	x	347	x	24,3	x
Insgesamt	57	x	11 797	x	29,1	x

1) Im Berichtsmonat geöffnete Betriebe.
2) Im Berichtsmonat angebotene Betten.

3. Gäste, Übernachtungen und Aufenthaltsdauer in den Beherbergungsstätten
Berlins im Dezember 1991 nach Herkunftsländern

Herkunftsland	Dezember 1991					
	Gäste	Veränderung gegenüber dem gleichen Vorj.- monat	Über- nach- tungen	Veränderung gegenüber dem gleichen Vorj.- monat	An- teil 1)	durch- schn. Auf- ent- halts- dauer
		in %		in %		in %
	1	2	3	4	5	6
Deutschland	137 168	x	321 309	x	75,2	2,3
Ausland	41 977	x	106 209	x	24,8	2,5
darunter						
Europa	30 631	x	79 286	x	74,7	2,6
EG-Mitgliedsländer	17 044	x	43 516	x	41,0	2,6
Belgien	1 069	x	2 836	x	2,7	2,7
Dänemark	1 592	x	3 392	x	3,2	2,1
Frankreich	2 446	x	6 524	x	6,1	2,7
Griechenland	275	x	941	x	0,9	3,4
Grossbrit. u. Nordirland	4 085	x	9 899	x	9,3	2,4
Irland (Republik)	73	x	163	x	0,2	2,2
Italien	2 894	x	7 302	x	6,9	2,5
Luxemburg	106	x	319	x	0,3	3,0
Niederlande	3 654	x	9 590	x	9,0	2,6
Portugal	107	x	311	x	0,3	2,9
Spanien	743	x	2 239	x	2,1	3,0
EFTA-Mitgliedsländer	7 598	x	19 348	x	18,2	2,5
Finnland	388	x	1 025	x	1,0	2,6
Island	15	x	38	x	0	2,5
Norwegen	389	x	851	x	0,8	2,2
Österreich	1 091	x	2 781	x	2,6	2,5
Schweden	3 697	x	8 985	x	8,5	2,4
Schweiz	2 018	x	5 668	x	5,3	2,8
Übriges Europa	5 989	x	16 422	x	15,5	2,7
Bulgarien	172	x	532	x	0,5	3,1
Jugoslawien	330	x	1 009	x	1,0	3,1
Polen	1 359	x	3 293	x	3,1	2,4
Rumänien	121	x	259	x	0,2	2,1
Sowjetunion	3 050	x	9 246	x	8,7	3,0
Tschechoslowakei	299	x	598	x	0,6	2,0
Türkei	264	x	521	x	0,5	2,0
Ungarn	261	x	653	x	0,6	2,5
sonstige europ. Länder	133	x	311	x	0,3	2,3
Afrika	431	x	1 191	x	1,1	2,8
Republik Südafrika	161	x	305	x	0,3	1,9
sonstige afrik. Länder	270	x	886	x	0,8	3,3
Asien	3 223	x	7 110	x	6,7	2,2
Israel	274	x	653	x	0,6	2,4
Japan	2 063	x	4 395	x	4,1	2,1
sonstige asiat. Länder	886	x	2 062	x	1,9	2,3
Amerika einschl. Mittel- und Südamerika	6 251	x	15 512	x	14,6	2,5
Argentinien	157	x	490	x	0,5	3,1
Brasilien	231	x	524	x	0,5	2,3
Chile	56	x	129	x	0,1	2,3
Kanada	401	x	985	x	0,9	2,5
Mexiko	124	x	268	x	0,3	2,2
USA	5 110	x	12 528	x	11,8	2,5
sonstige amerik. Länder	172	x	588	x	0,6	3,4
Australien, Neuseeland und Ozeanien	891	x	2 040	x	1,9	2,3
Australien	785	x	1 751	x	1,6	2,2
Neuseeland	104	x	287	x	0,3	2,8
Ozeanien	x	x	x	x	x	x
Ohne Angabe des Wohnsitzes	550	x	1 070	x	1,0	1,9
Insgesamt	179 145	x	427 518	x	100	2,4

1) Bei Übernachtungen von Gästen aus Deutschland und dem Ausland zusammen:
Anteil an allen Übernachtungen;
sonst: Anteil an allen Übernachtungen von Ausländern.

4. Gäste, Übernachtungen und Aufenthaltsdauer in den Beherbergungsstätten von Berlin-West im Dezember 1991
nach Herkunftsländern

Herkunftsland	Dezember 1991						Jan. - Dez. 1991					
	Gäste	Veränderung gegenüber dem Vorj.- monat	Über- nach- tungen	Veränderung gegenüber dem Vorj.- monat	An- teil 1)	durch- schn. Auf- ent- halts- dauer	Gäste	Veränderung gegenüber dem Vorj.- zeit- raum in %	Über- nach- tungen	Veränderung gegenüber dem Vorj.- zeit- raum in %	An- teil 1)	durch- schn. Auf- ent- halts- dauer
		in %		in %				in %		in %		
1	2	3	4	5	6	7	8	9	10	11	12	
Deutschland	104 270	-18,8	238 837	-19,4	74,0	2,3	1 922 938	-11,4	4 809 697	-11,5	75,1	2,5
Ausland	32 634	-15,9	83 707	-21,7	26,0	2,6	619 508	-11,3	1 595 401	-11,9	24,9	2,6
darunter												
Europa	22 824	-19,5	60 096	-25,3	71,8	2,6	439 564	-6,6	1 150 260	-8,0	72,1	2,6
EG-Mitgliedsländer	14 462	-24,4	37 054	-31,2	44,3	2,6	283 653	-9,5	742 272	-10,2	46,5	2,6
Belgien	915	-5,2	2 359	-17,2	2,8	2,6	16 378	-8,6	47 353	-9,1	3,0	2,9
Dänemark	1 231	7,4	2 705	-0,2	3,2	2,2	31 792	-0,2	76 508	3,1	4,8	2,4
Frankreich	2 054	-23,7	5 460	-31,7	6,5	2,7	40 007	-10,2	105 373	-10,4	6,6	2,6
Griechenland	249	-20,2	891	8,7	1,1	3,6	3 772	5,0	11 817	15,0	0,7	3,1
Großbrit. u. Nordirland	3 533	-21,7	8 464	-32,8	10,1	2,4	71 952	-15,3	173 528	-17,6	10,9	2,4
Irland (Republik)	66	x	152	-7,9	0,2	2,3	2 741	12,9	7 150	17,9	0,4	2,6
Italien	2 468	-34,8	6 268	-40,9	7,5	2,5	43 026	2,7	116 627	-0,6	7,3	2,7
Luxemburg	80	-31,0	256	-13,5	0,3	3,2	2 389	-3,7	6 213	-3,3	0,4	2,6
Niederlande	3 156	-29,6	8 464	-34,5	10,1	2,7	51 120	-22,9	142 128	-23,0	8,9	2,8
Portugal	91	-44,2	265	-28,6	0,3	2,9	2 761	15,5	8 232	21,8	0,5	3,0
Spanien	619	-31,1	1 770	-30,0	2,1	2,9	17 715	16,1	47 343	17,2	3,0	2,7
EFTA-Mitgliedsländer	5 822	-14,4	15 103	-21,3	18,0	2,6	127 905	-1,0	331 299	-4,6	20,8	2,6
Finnland	286	-19,4	736	-35,9	0,9	2,6	8 406	1,0	21 013	0,7	1,3	2,5
Island	12	x	29	x	0	2,4	688	11,1	1 785	5,8	0,1	2,6
Norwegen	342	-25,5	742	-28,7	0,9	2,2	10 298	-23,0	24 358	-32,8	1,5	2,4
Österreich	752	-28,9	1 927	-37,1	2,3	2,6	18 533	0,6	50 801	-0,7	3,2	2,7
Schweden	2 627	1,4	6 643	1,5	7,9	2,5	58 065	11,6	142 875	9,7	9,0	2,5
Schweiz	1 803	-22,3	5 026	-31,4	6,0	2,8	31 915	-12,5	90 469	-15,6	5,7	2,8
Übriges Europa	2 540	5,3	7 939	7,2	9,5	3,1	28 006	0,9	76 689	0,5	4,8	2,7
Bulgarien	40	x	202	-24,3	0,2	5,1	458	-18,9	1 217	-33,9	0,1	2,7
Jugoslawien	206	-15,9	646	-18,3	0,8	3,1	3 364	23,7	9 635	9,2	0,6	2,9
Polen	944	51,0	2 260	57,7	2,7	2,4	8 389	-17,7	18 517	-13,1	1,2	2,2
Rumänien	32	x	65	-57,5	0,1	2,0	538	-15,9	1 561	-8,3	0,1	2,9
Sowjetunion	755	-2,1	3 363	9,3	4,0	4,5	6 914	27,4	22 887	17,9	1,4	3,3
Tschechoslowakei	125	35,9	334	45,2	0,4	2,7	1 437	0,5	4 294	5,8	0,3	3,0
Türkei	244	-44,7	490	-57,1	0,6	2,0	3 824	-3,2	9 657	-11,0	0,6	2,5
Ungarn	127	58,8	359	56,8	0,4	2,8	1 726	8,3	5 078	3,3	0,3	2,9
sonstige europ. Länder	67	x	220	161,9	0,3	3,3	1 356	10,2	3 843	12,3	0,2	2,8
Afrika	316	-16,6	968	-2,9	1,2	3,1	4 793	-12,6	14 623	-9,6	0,9	3,1
Republik Südafrika	147	0,7	280	-24,9	0,3	1,9	1 762	12,9	4 103	-8,8	0,3	2,3
sonstige afrik. Länder	169	-27,5	688	10,3	0,8	4,1	3 031	-22,8	10 520	-9,9	0,7	3,5
Asien	2 565	-13,4	5 910	-19,1	7,1	2,3	47 167	-4,7	113 766	0,8	7,1	2,4
Israel	256	12,8	597	-27,7	0,7	2,3	5 158	17,1	15 467	6,2	1,0	3,0
Japan	1 674	-11,1	3 790	-9,9	4,5	2,3	27 740	-8,5	61 462	0,3	3,9	2,2
sonstige asiat. Länder	635	-25,5	1 523	-33,0	1,8	2,4	14 269	-3,2	36 837	-0,6	2,3	2,6
Amerika einschl. Mittel- und Südamerika	5 724	-3,0	14 076	-8,1	16,8	2,5	113 796	-28,1	284 630	-28,4	17,8	2,5
Argentinien	133	35,7	450	58,5	0,5	3,4	2 160	52,5	5 580	37,3	0,3	2,6
Brasilien	216	-12,6	503	-28,6	0,6	2,3	4 028	6,4	9 861	1,3	0,6	2,4
Chile	51	x	119	170,5	0,1	2,3	967	25,7	2 542	30,2	0,2	2,6
Kanada	362	-13,0	879	-17,9	1,1	2,4	7 611	-21,4	18 196	-23,6	1,1	2,4
Mexiko	112	13,1	249	-13,8	0,3	2,2	2 540	6,7	6 187	4,6	0,4	2,4
USA	4 716	-2,8	11 366	-9,1	13,6	2,4	91 828	-32,6	228 758	-33,0	14,3	2,5
sonstige amerik. Länder	134	-20,2	510	21,4	0,6	3,8	4 662	17,9	13 506	26,7	0,8	2,9
Australien, Neuseeland und Ozeanien	851	82,2	1 950	68,2	2,3	2,3	10 412	0,1	23 843	-2,2	1,5	2,3
Australien	745	92,5	1 661	69,0	2,0	2,2	9 151	1,1	21 076	0,3	1,3	2,3
Neuseeland	104	46,5	287	82,8	0,3	2,8	1 136	-0,2	2 471	-12,0	0,2	2,2
Ozeanien	x	x	x	x	x	x	125	-40,8	296	-45,8	0	2,4
Ohne Angabe des Wohnsitzes	354	-52,7	707	-58,9	0,8	2,0	3 776	-9,5	8 279	-18,0	0,5	2,2
Insgesamt	136 904	-18,1	322 544	-20,0	100	2,4	2 542 446	-11,4	6 405 098	-11,6	100	2,5

1) Bei Übernachtungen von Gästen aus Deutschland und dem Ausland zusammen:
Anteil an allen Übernachtungen;
sonst: Anteil an allen Übernachtungen von Ausländern.

5. Gäste, Übernachtungen und Aufenthaltsdauer in den Beherbergungsstätten von Berlin-Ost im Dezember 1991 nach Herkunftsländern

Herkunftsland	Dezember 1991						Mai - Dez. 1991					
	Gäste	Veränderung gegenüber dem gleichen Vorj.-monat	Übernachtungen	Veränderung gegenüber dem gleichen Vorj.-monat	Anteil 1)	durchschn. Aufenthaltsdauer	Gäste	Veränderung gegenüber dem gleichen Vorj.-zeitraum in %	Übernachtungen	Veränderung gegenüber dem gleichen Vorj.-zeitraum in %	Anteil 1)	durchschn. Aufenthaltsdauer
		in %		in %								
1	2	3	4	5	6	7	8	9	10	11	12	
Deutschland	32 898	x	82 472	x	78,6	2,5	346 193	x	920 640	x	72,9	2,7
Ausland	9 343	x	22 502	x	21,4	2,4	148 835	x	341 968	x	27,1	2,3
darunter												
Europa	7 807	x	19 190	x	85,3	2,5	110 189	x	256 012	x	74,9	2,3
EG-Mitgliedsländer	2 582	x	6 462	x	28,7	2,5	60 636	x	142 077	x	41,5	2,3
Belgien	154	x	477	x	2,1	3,1	2 409	x	5 828	x	1,7	2,4
Dänemark	361	x	687	x	3,1	1,9	8 301	x	17 026	x	5,0	2,1
Frankreich	392	x	1 064	x	4,7	2,7	8 127	x	20 661	x	6,0	2,5
Griechenland	26	x	50	x	0,2	1,9	552	x	1 524	x	0,4	2,8
Grossbrit. u. Nordirland	552	x	1 435	x	6,4	2,6	11 736	x	30 007	x	8,8	2,6
Irland (Republik)	7	x	11	x	0	1,6	427	x	844	x	0,2	2,0
Italien	426	x	1 034	x	4,6	2,4	10 964	x	25 457	x	7,4	2,3
Luxemburg	26	x	63	x	0,3	2,4	228	x	773	x	0,2	3,4
Niederlande	498	x	1 126	x	5,0	2,3	9 051	x	20 543	x	6,0	2,3
Portugal	16	x	46	x	0,2	2,9	460	x	1 061	x	0,3	2,3
Spanien	124	x	469	x	2,1	3,8	8 381	x	18 353	x	5,4	2,2
EFTA-Mitgliedsländer	1 776	x	4 245	x	18,9	2,4	31 566	x	66 288	x	19,4	2,1
Finnland	102	x	289	x	1,3	2,8	2 384	x	5 265	x	1,5	2,2
Island	3	x	9	x	0	3,0	132	x	287	x	0,1	2,2
Norwegen	47	x	109	x	0,5	2,3	2 354	x	5 097	x	1,5	2,2
Österreich	339	x	854	x	3,8	2,5	5 272	x	12 496	x	3,7	2,4
Schweden	1 070	x	2 342	x	10,4	2,2	18 254	x	34 988	x	10,2	1,9
Schweiz	215	x	642	x	2,9	3,0	3 170	x	8 155	x	2,4	2,6
Übriges Europa	3 449	x	8 483	x	37,7	2,5	17 987	x	47 647	x	13,9	2,6
Bulgarien	132	x	330	x	1,5	2,5	800	x	1 622	x	0,5	2,0
Jugoslawien	124	x	363	x	1,6	2,9	1 141	x	2 931	x	0,9	2,6
Polen	415	x	1 033	x	4,6	2,5	3 069	x	6 586	x	1,9	2,1
Rumänien	89	x	194	x	0,9	2,2	507	x	1 199	x	0,4	2,4
Sowjetunion	2 295	x	5 883	x	26,1	2,6	8 095	x	25 532	x	7,5	3,2
Tschechoslowakei	174	x	264	x	1,2	1,5	1 483	x	3 019	x	0,9	2,0
Türkei	20	x	31	x	0,1	1,6	387	x	804	x	0,2	2,1
Ungarn	134	x	294	x	1,3	2,2	1 447	x	3 802	x	1,1	2,6
sonstige europ. Länder	66	x	91	x	0,4	1,4	1 058	x	2 152	x	0,6	2,0
Afrika	115	x	223	x	1,0	1,9	998	x	2 367	x	0,7	2,4
Republik Südafrika	14	x	25	x	0,1	1,8	133	x	249	x	0,1	1,9
sonstige afrik. Länder	101	x	198	x	0,9	2,0	865	x	2 118	x	0,6	2,4
Asien	658	x	1 200	x	5,3	1,8	12 872	x	30 424	x	8,9	2,4
Israel	18	x	56	x	0,2	3,1	520	x	1 251	x	0,4	2,4
Japan	389	x	605	x	2,7	1,6	9 028	x	18 602	x	5,4	2,1
sonstige asiat. Länder	251	x	539	x	2,4	2,1	3 324	x	10 571	x	3,1	3,2
Amerika einschl. Mittel- und Südamerika	527	x	1 436	x	6,4	2,7	15 316	x	34 419	x	10,1	2,2
Argentinien	24	x	40	x	0,2	1,7	616	x	1 257	x	0,4	2,0
Brasilien	15	x	21	x	0,1	1,4	393	x	760	x	0,2	1,9
Chile	5	x	10	x	0	2,0	125	x	298	x	0,1	2,4
Kanada	39	x	106	x	0,5	2,7	1 141	x	2 961	x	0,9	2,6
Mexiko	12	x	19	x	0,1	1,6	363	x	743	x	0,2	2,0
USA	394	x	1 162	x	5,2	2,9	11 961	x	26 782	x	7,8	2,2
sonstige amerik. Länder	38	x	78	x	0,3	2,1	717	x	1 618	x	0,5	2,3
Australien, Neuseeland und Ozeanien	40	x	90	x	0,4	2,3	1 205	x	2 805	x	0,8	2,3
Australien	40	x	90	x	0,4	2,3	1 075	x	2 569	x	0,8	2,4
Neuseeland	-	x	-	x	0	-	120	x	221	x	0,1	1,8
Ozeanien	-	x	-	x	0	-	10	x	15	x	0	1,5
Ohne Angabe des Wohnsitzes	196	x	363	x	1,6	1,9	8 255	x	15 941	x	4,7	1,9
Insgesamt	42 241	x	104 974	x	100	2,5	495 028	x	1 262 608	x	100	2,6

1) Bei Übernachtungen von Gästen aus Deutschland und dem Ausland zusammen:
Anteil an allen Übernachtungen;
sonst: Anteil an allen Übernachtungen von Ausländern.

6. Betriebe, Betten, Gäste und Übernachtungen in den Beherbergungsstätten Berlins im Jahr 1991 1) nach Bezirken

Bezirk	Betriebe 2)	Veränderung zum Vorjahr in %	Ange- botene Betten 2)	Veränderung zum Vorjahr in %	Gäste				Übernachtungen			
					ins- gesamt	Veränderung zum Vorjahr in %	darunter mit Wohnsitz in Ausland	Veränderung zum Vorjahr in %	ins- gesamt	Veränderung zum Vorjahr in %	darunter von Gästen mit Wohnsitz im Ausland	Veränderung zum Vorjahr in %
Tiergarten	18	x	4 974	0,5	447 563	-17,2	138 529	-12,1	1 021 309	-16,7	342 346	-15,2
Wedding	3	x	564	1,8	38 902	6,7	6 829	30,6	121 196	13,5	19 912	47,6
Kreuzberg	9	x	512	-5,9	60 053	-6,2	19 855	-10,5	151 637	-6,9	50 171	-6,5
Charlottenburg	139	-2,8	10 585	0	1 013 431	-10,7	255 332	-11,6	2 477 771	-10,1	654 759	-12,2
Spandau	22	x	1 119	2,6	61 893	-8,0	9 804	-0,2	184 643	-9,0	26 413	-0,6
Wilmersdorf	76	x	4 678	3,6	368 413	-11,9	85 225	-14,6	990 287	-15,6	229 429	-15,9
Zehlendorf	23	x	1 151	0,9	67 400	-0,9	14 493	1,6	247 109	-5,1	38 043	-9,4
Schöneberg	26	x	3 104	-1,7	248 011	-16,6	58 730	-11,0	579 983	-15,2	151 568	-4,0
Steglitz	16	x	971	-3,6	91 509	31,6	13 102	43,4	246 133	20,7	39 749	37,9
Tempelhof	5	x	126	2,4	11 192	-15,5	732	-15,1	28 037	-13,0	1 778	-30,8
Neukölln	9	x	292	3,9	20 067	16,6	864	-22,8	69 428	10,1	2 663	-21,5
Reinickendorf	20	x	1 423	-1,7	114 012	-19,7	16 013	-31,5	287 565	-22,5	38 570	-35,6
Berlin-West	366	-1,3	29 499	0,3	2 542 446	-11,4	619 508	-11,3	6 405 098	-11,6	1 595 401	-11,9
Mitte/Prenzlauer Berg/Friedrichshain	24	x	7 108	x	323 425	x	98 113	x	829 742	x	228 839	x
Treptow	3	x	278	x	13 908	x	4 111	x	30 470	x	7 730	x
Köpenick	18	x	1 314	x	41 771	x	8 810	x	93 674	x	22 294	x
Lichtenberg	5	x	1 323	x	55 103	x	20 651	x	143 609	x	41 229	x
Weißensee/Pankow/ Hohenschönhausen	4	x	1 460	x	49 678	x	13 848	x	132 469	x	33 392	x
Marzahn/Hellersdorf	5	x	419	x	11 143	x	3 302	x	32 644	x	8 484	x
Berlin-Ost	59	x	11 902	x	495 028	x	148 835	x	1 262 608	x	341 968	x
Berlin	425	x	41 401	x	3 037 474	x	768 343	x	7 667 706	x	1 937 369	x

1) Für Berlin-Ost sind Angaben erst ab Mai 1991 verfügbar.
2) Stand April 1991 (Berlin-West) bzw. Juli 1991 (Berlin-Ost)

7. Gäste in den Beherbergungsstätten von Berlin-West im Jahr 1991 nach Betriebsart und Monaten

Monat	in Hotels, Gasthöfen, Pensionen, Hotels garnis						in sonstigen Beherbergungsstätten		
	Gäste insgesamt	zusammen	Hotels	Gasthöfe	Pensionen	Hotels garnis	zusammen	Erholungs-, Ferien- und Schulungsheime, Sanatorien, Kurkranken- häuser	Ferienhäuser -wohnungen, Hütten, Jugendherbergen, Jugendherbergs- ähnl. Einr.

Insgesamt

Januar	154 548	141 953	85 098	3 616	10 338	42 901	12 595	9 263	3 332
Februar	156 938	142 469	84 164	3 267	10 904	44 134	14 469	10 614	3 855
März	207 178	186 505	106 326	4 450	15 468	60 261	20 673	15 265	5 408
April	230 570	206 720	121 244	5 038	16 415	64 023	23 850	17 709	6 141
Mai	239 412	215 326	125 255	4 749	18 037	67 285	24 086	17 936	6 150
Juni	239 225	214 564	121 701	4 673	17 376	70 814	24 661	18 475	6 186
Juli	233 177	210 682	116 821	4 340	17 960	71 561	22 495	15 913	6 582
August	229 252	207 089	114 019	4 992	17 363	70 715	22 163	14 709	7 454
September	241 700	218 534	127 984	4 330	16 536	69 684	23 166	16 587	6 579
Oktober	246 989	223 850	131 404	4 831	17 894	69 721	23 139	17 254	5 885
November	226 553	210 908	136 751	4 176	13 420	56 561	15 645	11 584	4 061
Dezember	136 904	127 622	75 330	3 125	8 889	40 278	9 282	5 494	3 788
Jan.-Dez.	2 542 446	2 306 222	1 346 097	51 587	180 600	727 938	236 224	170 803	65 421

Veränderung gegenüber dem gleichen
Vorjahreszeitraum in %

Januar	-10,3	-7,9	-5,9	10,5	-12,8	-11,8	-30,3	-28,5	-34,9
Februar	-18,5	-17,5	-16,7	-7,2	-25,7	-17,5	-27,1	-29,5	-19,8
März	-14,3	-14,2	-16,3	-8,5	-8,5	-12,2	-15,5	-19,2	-2,9
April	-12,4	-13,0	-14,6	5,9	-10,7	-11,8	-6,3	-11,4	12,7
Mai	-11,3	-12,3	-18,4	-8,0	-2,3	-1,7	-1,4	-6,2	16,2
Juni	-12,0	-12,7	-18,2	-10,3	-6,5	-3,4	-5,4	-6,3	-2,7
Juli	-12,9	-13,4	-18,3	-25,1	-5,3	-5,5	-7,3	-11,7	5,3
August	-10,8	-12,6	-17,3	-17,2	-0,4	-6,7	11,7	8,7	18,0
September	-7,5	-8,2	-9,8	-15,0	-9,8	-4,1	-0,7	-7,9	23,9
Oktober	-8,8	-8,3	-9,8	-16,4	-5,1	-5,6	-13,0	-17,7	4,6
November	-2,7	-1,0	4,8	-9,9	-15,5	-8,7	-21,0	-18,7	-27,0
Dezember	-18,1	-17,4	-19,0	-16,3	-16,9	-14,3	-27,2	-36,4	-7,8
Jan.-Dez.	-11,4	-11,4	-13,4	-10,8	-9,3	-8,1	-10,8	-14,2	-0,5

Gäste mit Wohnsitz im Ausland

Januar	29 319	25 482	15 218	291	1 668	8 305	3 837	1 913	1 924
Februar	30 637	26 409	15 923	449	1 412	8 625	4 228	1 805	2 423
März	48 416	42 276	24 984	680	2 696	13 916	6 140	3 205	2 935
April	52 338	45 628	27 248	730	3 328	14 322	6 710	3 187	3 523
Mai	53 889	48 784	29 008	752	3 737	15 287	5 105	2 451	2 654
Juni	56 457	51 182	31 259	694	3 342	15 887	5 275	2 030	3 245
Juli	73 207	65 071	37 999	861	5 049	21 162	8 136	4 077	4 059
August	73 260	64 485	37 507	1 087	5 805	20 086	8 775	3 874	4 901
September	61 507	55 321	34 909	936	2 874	16 602	6 186	2 506	3 680
Oktober	59 391	52 910	33 981	709	3 209	15 011	6 481	3 479	3 002
November	48 453	44 721	29 989	568	2 468	11 696	3 732	1 552	2 180
Dezember	32 634	28 732	17 368	501	1 463	9 400	3 902	1 246	2 656
Jan.-Dez.	619 508	551 001	335 393	8 258	37 051	170 299	68 507	31 325	37 182

Veränderung gegenüber dem gleichen
Vorjahreszeitraum in %

Januar	-18,9	-18,3	-16,0	-1,7	-17,3	-23,0	-22,4	3,2	-37,8
Februar	-29,7	-31,3	-30,4	5,4	-44,9	-31,5	-17,3	-24,6	-11,0
März	-16,3	-19,6	-23,6	-3,8	-24,2	-11,0	17,4	23,5	11,4
April	-20,3	-22,1	-26,3	50,5	-15,1	-16,7	-5,4	-25,3	24,6
Mai	-8,9	-11,6	-19,5	13,3	12,7	0,5	28,8	30,2	27,5
Juni	-13,2	-15,3	-21,5	-14,0	12,9	-5,5	14,4	0	25,9
Juli	-6,4	-9,5	-14,9	-4,4	3,8	-1,6	30,2	43,9	18,9
August	-8,5	-12,4	-16,8	-2,6	3,7	-7,8	35,6	47,7	27,4
September	-5,4	-9,7	-12,2	8,6	-16,8	-3,4	64,0	93,5	48,6
Oktober	-7,0	-9,1	-10,3	-25,4	-7,2	-5,7	14,1	19,8	8,1
November	7,8	8,8	19,2	-23,9	-8,2	-6,4	-3,2	28,2	-17,5
Dezember	-15,9	-17,2	-17,2	-12,4	-37,8	-12,8	-5,5	-15,4	0
Jan.-Dez.	-11,3	-13,5	-16,2	-3,2	-9,1	-9,4	12,1	14,5	10,2

8. Übernachtungen in den Beherbergungsstätten von Berlin-West im Jahr 1991 nach Betriebsart und Monaten

Monat	Über- nachtungen insgesamt	in Hotels, Gasthöfen, Pensionen, Hotels garnis					in sonstigen Beherbergungsstätten			
		zusammen	Hotels	Gasthöfe	Pensionen	Hotels garnis	zusammen	Erholungs-, Ferien- und Schulungsheime, Sanatorien, Kurkranken- häuser	Ferienhäuser -wohnungen, Hütten, Jugendherbergen, jugendherbergs- ähnl. Einr.	
Insgesamt										
Januar	374 742	331 643	183 959	6 935	30 856	109 893	43 099	34 111	8 988	
Februar	394 054	343 901	189 579	6 571	31 782	115 969	50 153	38 854	11 299	
März	532 447	456 620	242 135	9 414	41 994	163 077	75 827	59 835	15 992	
April	577 950	491 113	266 955	9 562	46 656	167 940	86 837	70 396	16 441	
Mai	620 239	527 125	285 045	11 056	49 148	181 875	93 114	75 853	17 261	
Juni	610 211	517 191	279 045	10 090	48 712	179 344	93 020	75 948	17 072	
Juli	582 379	501 917	267 630	8 728	47 475	178 084	80 462	62 678	17 784	
August	570 020	502 344	265 480	10 320	49 572	176 972	67 676	49 505	18 171	
September	624 193	539 170	302 731	9 338	47 906	179 195	85 023	68 015	17 008	
Oktober	636 647	550 225	303 319	10 351	51 365	185 190	86 422	69 052	17 370	
November	559 672	507 536	313 373	8 288	37 910	147 965	52 136	40 913	11 223	
Dezember	322 544	292 489	159 565	6 343	24 831	101 750	30 055	20 374	9 681	
Jan.-Dez.	6 405 098	5 561 274	3 058 817	106 996	508 207	1 887 254	843 824	665 534	178 290	

Veränderung gegenüber dem gleichen
Vorjahreszeitraum in %

Januar	-11,8	-9,3	-7,4	4,1	-10,2	-12,8	-27,1	-24,7	-35,1
Februar	-20,3	-18,3	-18,9	-15,4	-19,3	-17,2	-31,9	-35,1	-17,7
März	-14,3	-13,6	-15,9	-4,2	-12,1	-10,8	-18,2	-21,2	-4,8
April	-16,3	-16,9	-18,6	-12,4	-13,2	-15,3	-12,6	-14,3	-4,5
Mai	-11,8	-12,3	-16,6	-18,4	-10,2	-4,6	-9,3	-11,1	-0,9
Juni	-9,7	-10,0	-11,5	-23,4	-8,6	-7,1	-7,6	-8,4	-4,2
Juli	-14,8	-14,4	-15,6	-33,7	-14,3	-11,2	-17,7	-21,2	-2,1
August	-11,8	-12,0	-16,1	-11,3	1,2	-8,7	-10,5	-15,0	4,8
September	-5,4	-4,8	-2,8	-11,1	-8,1	-7,0	-8,6	-11,5	5,3
Oktober	-6,2	-4,9	-5,8	-11,2	-3,3	-3,4	-14,0	-16,9	-0,7
November	-0,4	3,8	13,3	-15,4	-14,7	-6,5	-28,6	-28,0	-30,6
Dezember	-20,0	-19,4	-21,7	-14,1	-16,5	-16,6	-25,6	-30,5	-12,9
Jan.-Dez.	-11,6	-10,8	-11,4	-15,1	-10,4	-9,7	-16,3	-18,4	-7,7

von Gästen mit Wohnsitz im Ausland

Januar	79 577	69 284	39 096	726	5 592	23 870	10 293	5 899	4 394
Februar	85 095	72 088	40 996	1 402	4 819	24 871	13 007	6 601	6 406
März	133 361	114 798	64 827	2 283	7 717	39 971	18 563	10 610	7 953
April	135 939	117 174	66 426	1 956	9 597	39 195	18 765	10 371	8 394
Mai	141 765	127 265	70 942	1 995	10 082	44 246	14 500	8 330	6 170
Juni	146 795	134 199	81 651	2 058	7 871	42 619	12 596	6 071	6 525
Juli	179 552	159 526	93 509	2 178	11 299	52 540	20 026	11 141	8 885
August	175 531	156 968	91 327	2 581	13 781	49 279	18 563	9 068	9 495
September	153 900	139 205	84 758	2 278	8 098	44 071	14 695	7 923	6 772
Oktober	154 848	135 915	83 307	1 959	9 217	41 432	18 933	11 897	7 036
November	125 331	116 171	75 757	1 435	6 633	32 346	9 160	4 200	4 960
Dezember	83 707	73 047	41 424	1 267	4 624	25 732	10 660	4 261	6 399
Jan.-Dez.	1 595 401	1 415 640	834 020	22 118	99 330	460 172	179 761	96 372	83 389

Veränderung gegenüber dem gleichen
Vorjahreszeitraum in %

Januar	-16,8	-16,6	-17,8	-0,3	-0,4	-18,1	-18,3	4,2	-36,6
Februar	-31,4	-33,4	-37,7	44,8	-25,3	-29,2	-17,5	-24,7	-8,5
März	-17,0	-21,5	-26,7	9,9	-27,8	-11,2	29,1	38,4	18,5
April	-26,2	-25,9	-31,0	49,5	-18,4	-19,7	-27,7	-40,9	-0,3
Mai	-6,2	-9,1	-18,6	12,0	14,4	4,5	30,2	24,1	39,4
Juni	-5,0	-6,1	-10,5	-14,1	10,5	1,3	7,2	-9,0	28,6
Juli	-8,6	-11,3	-13,1	-12,6	-10,1	-8,0	20,7	12,1	33,4
August	-13,3	-16,1	-19,9	-6,1	-2,5	-12,5	21,1	17,4	24,9
September	-0,9	-5,3	-8,2	1,8	-1,4	-0,4	78,8	117,4	48,1
Oktober	-5,9	-8,2	-10,4	-21,7	1,5	-4,8	14,7	19,4	7,5
November	9,0	10,6	23,1	-35,4	-10,9	-4,3	-8,6	-6,7	-10,1
Dezember	-21,7	-22,5	-24,2	-19,2	-32,8	-17,3	-16,4	-25,0	-9,5
Jan.-Dez.	-11,9	-13,7	-16,6	-4,0	-8,7	-9,5	5,1	2,0	9,0

9. Gäste in den Beherbergungsstätten von Berlin-Ost im Jahr 1991 nach Betriebsart und Monaten

Monat	insgesamt	in Hotels, Gasthöfen, Pensionen, Hotels garnis			in sonstigen Beherbergungsstätten
		zusammen	Hotels	Gasthöfe, Pensionen, Hotels garnis	

Insgesamt

Mai	40 917	40 680	38 875	1 805	237
Juni	64 433	63 318	59 494	3 824	1 115
Juli	63 499	62 144	57 045	5 099	1 355
August	68 136	66 644	60 656	5 988	1 492
September	76 357	75 380	68 773	6 607	977
Oktober	77 994	77 016	69 537	7 479	978
November	61 451	60 718	54 911	5 807	733
Dezember	42 241	41 583	37 700	3 883	658
Mai - Dezember	495 028	487 483	446 991	40 492	7 545

Gäste mit Wohnsitz im Ausland

Mai	10 150	10 132	9 610	522	18
Juni	18 643	18 505	17 546	959	138
Juli	23 724	23 285	21 711	1 574	439
August	27 389	26 868	25 019	1 849	521
September	24 238	23 765	22 098	1 667	473
Oktober	22 000	21 516	19 973	1 543	484
November	13 348	13 030	12 222	808	318
Dezember	9 343	9 033	8 437	596	310
Mai - Dezember	148 835	146 134	136 616	9 518	2 701

10. Übernachtungen in den Beherbergungsstätten von Berlin-Ost im Jahr 1991 nach Betriebsart und Monaten

Monat	insgesamt	in Hotels, Gasthöfen, Pensionen, Hotels garnis			in sonstigen Beherbergungsstätten
		zusammen	Hotels	Gasthöfe, Pensionen, Hotels garnis	

Insgesamt

Mai	110 997	110 407	105 003	5 404	590
Juni	168 970	165 168	154 080	11 088	3 802
Juli	162 023	158 402	143 697	14 705	3 621
August	174 214	170 190	153 081	17 109	4 024
September	194 846	191 543	171 859	19 684	3 303
Oktober	195 265	192 468	170 279	22 189	2 797
November	151 319	148 885	131 999	16 886	2 434
Dezember	104 974	102 357	89 319	13 038	2 617
Mai - Dezember	1 262 608	1 239 420	1 119 317	120 103	23 188

von Gästen mit Wohnsitz im Ausland

Mai	23 496	23 478	22 435	1 043	18
Juni	41 881	41 344	39 107	2 237	537
Juli	51 584	50 640	46 782	3 858	944
August	59 919	58 539	54 420	4 119	1 380
September	55 598	54 335	50 035	4 300	1 263
Oktober	53 350	51 976	48 303	3 673	1 374
November	33 638	32 625	30 508	2 117	1 013
Dezember	22 502	21 425	19 293	2 132	1 077
Mai - Dezember	341 968	334 362	310 883	23 479	7 606