

# Statistischer Bericht

E I 2 – m 02 / 17

## Verarbeitendes Gewerbe

(sowie Bergbau und Gewinnung von Steinen und Erden)

### im Land Brandenburg

**Februar 2017**

Tätige Personen

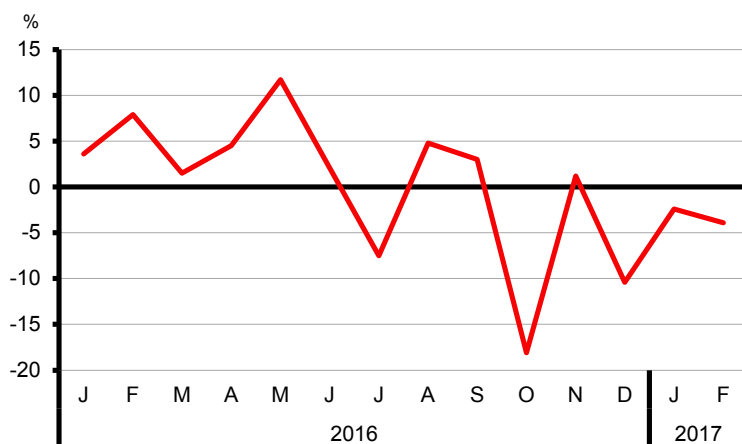
Umsatz

Verwaltungsbezirke

Auftragseingangsindex

### Umsatz des Verarbeitenden Gewerbes im Land Brandenburg seit Januar 2016

Veränderung zum gleichen Vorjahresmonat in Prozent



## Impressum

**Statistischer Bericht**  
E I 2 - m 02 / 17

Erscheinungsfolge: monatlich  
Erschienen im **April 2017**

## Herausgeber

**Amt für Statistik** Berlin-Brandenburg  
Behlerstraße 3a  
14467 Potsdam  
info@statistik-bbb.de  
www.statistik-berlin-brandenburg.de

Tel. 0331 8173 - 1777  
Fax 030 9028 - 4091

**Amt für Statistik** Berlin-Brandenburg,  
Potsdam, 2017

## Zeichenerklärung

0 weniger als die Hälfte von 1  
in der letzten besetzten Stelle,  
jedoch mehr als nichts  
– nichts vorhanden  
... Angabe fällt später an  
( ) Aussagewert ist eingeschränkt  
/ Zahlenwert nicht sicher genug  
• Zahlenwert unbekannt oder  
geheim zu halten  
x Tabellenfach gesperrt  
p vorläufige Zahl  
r berichtigte Zahl  
s geschätzte Zahl



Dieses Werk ist unter einer Creative Commons Lizenz  
vom Typ Namensnennung 3.0 Deutschland zugänglich.  
Um eine Kopie dieser Lizenz einzusehen, konsultieren Sie  
<http://creativecommons.org/licenses/by/3.0/de/>

## Inhaltsverzeichnis

	Seite		Seite
<a href="#">Metadaten zu dieser Statistik (externer Link)</a>		3 Auftragseingangsinde	
<b>Tabellen</b>		<a href="#">Auftragseingangsgewichtung für das Verarbeitende Gewerbe im Land Brandenburg 2010 .....</a>	<b>11</b>
1 Betriebe		3.1 <a href="#">Auftragseingangsinde für das Verarbeitende Gewerbe im Land Brandenburg seit 2010 nach Monaten – Volumenindex .....</a>	<b>12</b>
1.1 Betriebe des Verarbeitenden Gewerbes (sowie Bergbau und Gewinnung von Steinen und Erden) im Land Brandenburg seit 2005 .....	<b>4</b>	3.2 <a href="#">Auftragseingangsinde (Gesamt) für das Verarbeitende Gewerbe im Land Brandenburg von Januar bis Februar 2017 nach Wirtschaftsabteilungen – Volumenindex .....</a>	<b>13</b>
1.2 Betriebe des Verarbeitenden Gewerbes (sowie Bergbau und Gewinnung von Steinen und Erden) im Land Brandenburg im Februar 2017 nach Verwaltungsbezirken .....	<b>5</b>	3.3 <a href="#">Auftragseingangsinde Inland für das Verarbeitende Gewerbe im Land Brandenburg von Januar bis Februar 2017 nach Wirtschaftsabteilungen – Volumenindex .....</a>	<b>14</b>
1.3 Betriebe des Verarbeitenden Gewerbes (sowie Bergbau und Gewinnung von Steinen und Erden) im Land Brandenburg im Februar 2017 nach Wirtschaftsabteilungen .....	<b>6</b>	3.4 <a href="#">Auftragseingangsinde Ausland für das Verarbeitende Gewerbe im Land Brandenburg von Januar bis Februar 2017 nach Wirtschaftsabteilungen – Volumenindex .....</a>	<b>15</b>
1.4 Betriebe des Verarbeitenden Gewerbes (sowie Bergbau und Gewinnung von Steinen und Erden) im Land Brandenburg im Februar 2017 nach Wirtschaftsabteilungen – Veränderung zum Vorjahresmonat .....	<b>7</b>	3.5 <a href="#">Auftragseingangsinde für das Verarbeitende Gewerbes im Land Brandenburg seit 2010 nach Monaten – Wertindex .....</a>	<b>16</b>
2 Fachliche Betriebsteile		<b>Grafik</b>	
2.1 Fachliche Betriebsteile der Betriebe des Verarbeitenden Gewerbes (sowie Bergbau und Gewinnung von Steinen und Erden) im Land Brandenburg seit 2009 .....	<b>8</b>	<a href="#">Auftragseingangsinde für das Verarbeitende Gewerbe im Land Brandenburg seit Februar 2016 .....</a>	<b>11</b>
2.2 Fachliche Betriebsteile der Betriebe des Verarbeitenden Gewerbes (sowie Bergbau und Gewinnung von Steinen und Erden) im Land Brandenburg im Februar 2017 nach Wirtschaftsabteilungen .....	<b>9</b>	<b>Anhang</b>	
2.3 Fachliche Betriebsteile der Betriebe des Verarbeitenden Gewerbes (sowie Bergbau und Gewinnung von Steinen und Erden) im Land Brandenburg im Februar 2017 nach Wirtschaftsabteilungen – Veränderung zum Vorjahresmonat .....	<b>10</b>	<a href="#">Klassifikation der Wirtschaftszweige (WZ 2008) nach Wirtschaftsabteilungen .....</a>	<b>17</b>

**1.1 Betriebe des Verarbeitenden Gewerbes (sowie Bergbau und Gewinnung von Steinen und Erden)  
im Land Brandenburg seit 2005**

Jahr Monat Quartal Halbjahr	Be- triebe	Tätige Personen	Geleistete Arbeits- stunden	Entgelte	Umsatz		
					insgesamt	darunter Auslandsumsatz	
						insgesamt	mit der Eurozone
Durchschnitt / Anzahl		1 000	1 000 EUR				
2005	369	64 643	106 130	1 986 312	15 653 083	3 776 217	1 560 042
2006	385	66 714	109 335	2 042 555	17 038 849	4 456 847	1 945 126
2007	385	69 962	114 757	2 201 198	18 725 307	4 885 279	1 980 976
2008	409	72 920	119 530	2 337 477	19 598 272	5 083 461	2 102 359
2009	416	73 006	114 293	2 322 537	17 671 523	4 384 554	1 867 932
2010	413	73 127	118 700	2 416 398	19 968 245	5 425 114	2 260 019
2011	436	78 566	128 691	2 653 660	22 815 291	6 606 781	2 649 403
2012	440	79 587	128 165	2 774 509	22 700 406	6 946 128	2 558 587
2013	439	78 694	125 989	2 809 443	22 675 683	6 859 415	2 658 469
2014	434	78 726	126 740	2 881 766	22 979 016	6 899 201	2 718 214
2015	434	78 895	126 820	2 988 631	23 130 409	7 461 750	3 052 497
2016	446	79 589	128 076	3 091 272	23 089 753	7 262 951	3 026 794
<b>2016</b>							
Januar	454	79 522	10 785	238 080	1 777 167	626 013	255 523
Februar	448	79 583	10 913	237 977	1 844 868	622 212	287 274
März	450	79 840	10 989	251 367	1 964 449	632 196	258 695
I.Quartal	451	79 648	32 687	727 424	5 586 484	1 880 421	801 493
April	448	79 409	11 052	270 774	1 970 186	671 791	269 798
Mai	447	79 229	10 429	255 321	1 944 673	661 825	309 260
Juni	445	79 133	11 100	266 663	2 048 792	682 085	258 339
II.Quartal	447	79 257	32 580	792 759	5 963 651	2 015 701	837 398
1. Halbjahr	449	79 453	65 268	1 520 183	11 550 135	3 896 122	1 638 891
Juli	444	79 094	10 316	242 948	1 871 917	573 822	228 066
August	443	79 329	10 350	243 323	1 938 812	554 668	217 105
September	443	80 187	11 016	248 422	2 022 365	599 873	241 361
III.Quartal	443	79 537	31 682	734 693	5 833 094	1 728 363	686 533
Oktober	442	80 150	10 175	261 315	1 845 308	553 909	234 139
November	442	79 929	11 343	317 372	2 052 058	594 526	276 641
Dezember	440	79 665	9 608	257 709	1 809 158	490 031	190 590
IV.Quartal	441	79 915	31 126	836 396	5 706 524	1 638 467	701 370
2. Halbjahr	442	79 726	62 808	1 571 089	11 539 618	3 366 829	1 387 903
<b>2017 <sup>1</sup></b>							
Januar	431	79 175	10 956	247 245	1 734 033	534 918	220 837
Februar	438	79 897	10 445	245 066	1 773 228	542 676	229 211
März	...	...	...	...	...	...	...
I.Quartal	...	...	...	...	...	...	...
April	...	...	...	...	...	...	...
Mai	...	...	...	...	...	...	...
Juni	...	...	...	...	...	...	...
II.Quartal	...	...	...	...	...	...	...
1. Halbjahr	...	...	...	...	...	...	...
Juli	...	...	...	...	...	...	...
August	...	...	...	...	...	...	...
September	...	...	...	...	...	...	...
III.Quartal	...	...	...	...	...	...	...
Oktober	...	...	...	...	...	...	...
November	...	...	...	...	...	...	...
Dezember	...	...	...	...	...	...	...
IV.Quartal	...	...	...	...	...	...	...
2. Halbjahr	...	...	...	...	...	...	...

<sup>1</sup> vorläufige Daten

**1.2 Betriebe des Verarbeitenden Gewerbes (sowie Bergbau und Gewinnung von Steinen und Erden)  
im Land Brandenburg im Februar 2017 nach Verwaltungsbezirken**

Kreisfreie Stadt Landkreis	Be- triebe	Tätige Personen	Geleistete Arbeits- stunden	Entgelte	Umsatz	
					insgesamt	darunter Ausland
	Anzahl		1 000		1 000 EUR	
absolut						
Brandenburg an der Havel	16	4 044	516	14 388	68 399	6 597
Cottbus	5	1 231	144	4 669	•	•
Frankfurt (Oder)	4	542	85	1 524	•	•
Potsdam	8	626	87	1 868	7 205	1 964
Barnim	28	2 887	396	7 020	37 076	4 294
Dahme-Spreewald	29	3 712	481	10 336	59 137	13 742
Elbe-Elster	36	4 352	572	10 184	66 876	13 335
Havelland	29	5 935	774	13 846	100 840	22 791
Märkisch-Oderland	18	2 196	291	6 092	27 863	4 349
Oberhavel	36	7 765	1 008	30 284	125 238	54 788
Oberspreewald-Lausitz	24	5 208	686	15 547	131 918	22 587
Oder-Spree	27	6 520	821	19 870	198 572	105 345
Ostprignitz-Ruppin	29	3 952	543	9 117	87 408	38 851
Potsdam-Mittelmark	35	3 831	530	10 655	62 950	12 127
Prignitz	23	3 393	436	9 623	89 239	26 800
Spree-Neiße	24	7 626	935	22 330	129 512	26 767
Teltow-Fläming	44	11 505	1 511	42 286	317 537	161 845
Uckermark	23	4 572	630	15 428	237 971	24 345
<b>Land Brandenburg</b>	<b>438</b>	<b>79 897</b>	<b>10 445</b>	<b>245 066</b>	<b>1 773 228</b>	<b>542 676</b>
Veränderung zum gleichen Vorjahresmonat in Prozent						
Brandenburg an der Havel	–	6,5	4,0	9,5	16,0	27,1
Cottbus	–	– 2,1	– 4,0	1,0	•	•
Frankfurt (Oder)	–	3,0	0,0	– 6,3	•	•
Potsdam	–	– 3,1	– 6,5	– 3,3	14,6	31,6
Barnim	12,0	3,6	– 0,3	– 0,8	– 12,0	– 40,3
Dahme-Spreewald	– 9,4	– 4,7	– 10,9	– 2,8	– 3,3	2,3
Elbe-Elster	2,9	9,7	5,7	11,8	– 0,5	2,2
Havelland	– 6,5	– 2,1	– 7,3	0,8	4,2	– 1,8
Märkisch-Oderland	– 5,3	– 2,1	– 7,3	2,9	– 12,0	– 9,8
Oberhavel	–	– 3,9	– 9,7	4,2	3,9	– 7,4
Oberspreewald-Lausitz	– 11,1	– 2,9	– 5,9	1,1	0,9	63,2
Oder-Spree	–	1,0	– 1,3	2,9	17,1	21,8
Ostprignitz-Ruppin	– 12,1	– 9,0	– 13,4	– 6,9	– 54,0	– 67,7
Potsdam-Mittelmark	– 2,8	1,3	– 4,0	8,6	– 7,4	5,0
Prignitz	–	1,7	0,7	10,5	10,0	– 10,8
Spree-Neiße	– 7,7	– 2,0	– 5,9	– 3,3	4,0	13,3
Teltow-Fläming	4,8	6,2	– 2,2	5,1	10,0	14,5
Uckermark	–	3,6	– 0,5	4,3	– 4,5	– 30,9
<b>Land Brandenburg</b>	<b>– 2,2</b>	<b>0,4</b>	<b>– 4,3</b>	<b>3,0</b>	<b>– 3,9</b>	<b>– 12,8</b>

**1.3 Betriebe des Verarbeitenden Gewerbes (sowie Bergbau und Gewinnung von Steinen und Erden)  
im Land Brandenburg im Februar 2017 nach Wirtschaftsabteilungen**

WZ 2008	Wirtschaftszweig	Be- triebe	Tätige Personen	Geleistete Arbeits- stunden	Entgelte	Umsatz	
						ins- gesamt	darunter Ausland
		Anzahl		1 000	1 000 EUR		
<b>B</b>	<b>Bergbau u. Gew. v. Steinen u. Erden</b>	<b>4</b>	•	•	•	•	•
05	Kohlenbergbau	2	•	•	•	•	•
08	Gew. v. Steinen u. Erden, sonst. Bergbau	2	•	•	•	•	•
<b>C</b>	<b>Verarbeitendes Gewerbe</b>	<b>434</b>	•	•	•	•	•
10	H.v. Nahrungs- und Futtermitteln	61	9 152	1 170	17 971	189 873	28 293
11	Getränkeherstellung	6	1 113	157	3 381	34 789	•
12	Tabakverarbeitung	1	•	•	•	•	•
13	H.v. Textilien	–	–	–	–	–	–
14	H.v. Bekleidung	–	–	–	–	–	–
15	H.v. Leder, Lederwaren u. Schuhen	3	•	•	•	•	•
16	H.v. Holz-, Flecht-, Korb- u. Korkwaren (ohne Möbel)	17	3 159	449	7 445	110 283	35 472
17	H.v. Papier, Pappe u. Waren daraus	21	3 891	518	12 067	118 817	45 264
18	H. v. Druckerzeugnissen; Vervielfältigung von bespielten Ton-, Bild- und Datenträgern	8	693	79	1 397	8 104	•
19	Kokerei u. Mineralölverarbeitung	1	•	•	•	•	•
20	H.v. chemischen Erzeugnissen	18	3 890	499	13 337	156 587	26 896
21	H.v. pharmazeutischen Erzeugnissen	4	1 282	170	4 359	26 031	•
22	H.v. Gummi- und Kunststoffwaren	41	5 977	806	14 936	108 997	43 888
23	H. v. Glas und Glaswaren, Keramik, Verarbeitung von Steinen und Erden	31	3 012	409	8 384	49 282	9 781
24	Metallerzeugung und -bearbeitung	14	5 862	710	19 423	168 875	88 316
25	H.v. Metallerzeugnissen	52	6 313	869	15 048	69 628	14 758
26	nischen und optischen Erzeugnissen	21	2 444	339	7 123	41 536	11 840
27	H.v. elektrischen Ausrüstungen	17	2 833	364	7 012	56 016	19 751
28	Maschinenbau	33	4 273	563	13 569	43 832	17 358
29	H.v. Kraftwagen und Kraftwagenteilen	21	6 569	879	21 657	116 622	13 613
30	Sonstiger Fahrzeugbau	6	4 999	648	30 256	•	•
31	H.v. Möbeln	6	878	107	2 101	20 307	•
32	H.v. sonstigen Waren	9	1 772	217	3 806	9 721	1 347
33	Reparatur und Installation von Maschinen und Ausrüstungen	43	6 273	815	20 527	85 816	36 107
VO	Vorleistungsgüterproduzenten	203	33 541	4 437	94 593	836 579	291 983
IG	Investitionsgüterproduzenten	144	27 528	3 628	99 887	440 295	193 886
GG	Gebrauchsgüterproduzenten	9	1 481	187	3 874	•	•
VG	Verbrauchsgüterproduzenten	79	12 490	1 608	26 688	245 329	44 252
EN	Energie	3	4 857	586	20 024	•	•
<b>B-C</b>	<b>Insgesamt</b>	<b>438</b>	<b>79 897</b>	<b>10 445</b>	<b>245 066</b>	<b>1 773 228</b>	<b>542 676</b>

**1.4 Betriebe des Verarbeitenden Gewerbes (sowie Bergbau und Gewinnung von Steinen und Erden)  
im Land Brandenburg im Februar 2017 nach Wirtschaftsabteilungen – Veränderung zum Vorjahresmonat**

WZ 2008	Wirtschaftszweig	Be- triebe	Tätige Personen	Geleistete Arbeits- stunden	Entgelte	Umsatz	
						ins- gesamt	darunter Ausland
		Anzahl		Prozent			
<b>B</b>	<b>Bergbau u. Gew. v. Steinen u. Erden</b>	–	•	•	•	•	•
05	Kohlenbergbau	–	•	•	•	•	•
08	Gew. v. Steinen u. Erden, sonst. Bergbau	–	•	•	•	•	•
<b>C</b>	<b>Verarbeitendes Gewerbe</b>	– 10	•	•	•	•	•
10	H. v. Nahrungs- und Futtermitteln	– 3	30	– 5,8	3,1	– 36,0	– 75,0
11	Getränkeherstellung	–	21	– 4,4	6,0	– 8,8	•
12	Tabakverarbeitung	–	•	•	•	•	•
13	H. v. Textilien	–	–	–	–	–	–
14	H. v. Bekleidung	–	–	–	–	–	–
15	H. v. Leder, Lederwaren u. Schuhen	–	•	•	•	•	•
16	H. v. Holz-, Flecht-, Korb- u. Korkwaren (ohne Möbel)	–	153	– 3,7	4,7	– 5,9	3,3
17	H. v. Papier, Pappe u. Waren daraus	– 3	– 192	– 8,8	3,0	– 10,4	– 26,0
18	H. v. Druckerzeugnissen; Vervielfältigung von bespielten Ton-, Bild- und Datenträgern	–	– 39	– 8,8	– 10,8	0,3	•
19	Kokerei u. Mineralölverarbeitung	–	•	•	•	•	•
20	H. v. chemischen Erzeugnissen	– 1	– 57	– 5,8	3,0	1,4	11,4
21	H. v. pharmazeutischen Erzeugnissen	–	115	2,5	4,6	•	•
22	H. v. Gummi- und Kunststoffwaren	– 3	58	– 1,7	1,6	10,5	– 0,4
23	H. v. Glas und Glaswaren, Keramik, Verarbeitung von Steinen und Erden	– 2	– 81	– 6,2	1,3	– 6,4	13,6
24	Metallerzeugung und -bearbeitung	–	39	– 1,9	2,9	25,9	27,0
25	H. v. Metallerzeugnissen	–	93	– 3,7	0,7	– 7,0	– 8,9
26	H. v. Datenverarbeitungsgeräten, elektro- nischen und optischen Erzeugnissen	2	366	12,4	11,4	– 30,9	– 68,8
27	H. v. elektrischen Ausrüstungen	– 1	206	– 0,2	7,1	13,0	12,9
28	Maschinenbau	3	326	1,5	9,1	12,4	24,7
29	H. v. Kraftwagen und Kraftwagenteilen	– 1	311	– 1,3	3,1	15,8	3,9
30	Sonstiger Fahrzeugbau	– 1	– 364	– 12,6	9,3	•	•
31	H. v. Möbeln	–	54	1,2	8,5	2,1	•
32	H. v. sonstigen Waren	1	– 54	– 8,1	– 2,9	– 9,7	– 2,6
33	Reparatur und Installation von Maschinen und Ausrüstungen	– 1	– 504	– 8,9	– 3,0	8,3	40,1
VO	Vorleistungsgüterproduzenten	– 9	455	– 3,2	3,2	– 1,2	– 5,7
IG	Investitionsgüterproduzenten	1	– 202	– 5,5	4,0	10,2	10,9
GG	Gebrauchsgüterproduzenten	–	83	2,8	8,4	•	•
VG	Verbrauchsgüterproduzenten	– 2	125	– 5,1	2,4	– 28,9	– 64,8
EN	Energie	–	– 147	– 5,0	– 2,9	•	•
<b>B-C</b>	<b>Insgesamt</b>	<b>– 10</b>	<b>314</b>	<b>– 4,3</b>	<b>3,0</b>	<b>– 3,9</b>	<b>– 12,8</b>

**2.1 Fachliche Betriebsteile der Betriebe des Verarbeitenden Gewerbes  
(sowie Bergbau und Gewinnung von Steinen und Erden) im Land Brandenburg seit 2009**

Jahr Monat Quartal Halbjahr	Fachliche Betriebs- teile	Tätige Personen	Umsatz		
			insgesamt	darunter Auslandsumsatz	
				insgesamt	mit der Eurozone
Durchschnitt / Anzahl		1 000 EUR			
2009	568	71 777	16 991 620	4 255 353	1 833 054
2010	551	72 114	19 111 307	5 134 464	2 192 681
2011	575	77 391	21 701 169	6 233 404	2 562 368
2012	583	78 291	21 672 142	6 586 151	2 460 003
2013	580	77 309	21 569 412	6 488 879	2 529 069
2014	573	77 479	21 766 629	6 489 877	2 619 537
2015	559	77 689	21 592 819	6 853 572	2 883 495
2016	568	78 384	21 577 592	6 617 883	2 882 758
<b>2016</b>					
Januar	573	78 293	1 636 899	549 119	301 289
Februar	570	78 417	1 692 792	536 109	269 104
März	573	78 645	1 829 129	567 548	316 847
I.Quartal	572	78 452	5 158 820	1 652 775	887 240
April	571	78 207	1 789 469	571 365	312 603
Mai	570	78 040	1 815 811	602 737	323 344
Juni	565	77 932	1 918 850	623 152	371 925
II.Quartal	569	78 060	5 524 130	1 797 255	1 007 871
1. Halbjahr	570	78 256	10 682 949	3 450 030	1 895 111
Juli	566	77 885	1 737 432	509 478	299 605
August	567	78 139	1 824 602	512 385	301 318
September	568	78 967	1 919 246	567 733	332 457
III.Quartal	567	78 330	5 481 279	1 589 596	933 380
Oktober	564	78 918	1 745 806	524 488	299 926
November	564	78 716	1 948 758	568 866	308 892
Dezember	559	78 452	1 718 800	484 903	297 815
IV.Quartal	562	78 695	5 413 363	1 578 257	906 634
2. Halbjahr	565	78 513	10 894 642	3 167 853	1 840 014
<b>2017 <sup>1</sup></b>					
Januar	547	77 949	1 665 211	527 317	217 309
Februar	555	78 650	1 685 768	524 218	214 719
März	...	...	...	...	...
I.Quartal	...	...	...	...	...
April	...	...	...	...	...
Mai	...	...	...	...	...
Juni	...	...	...	...	...
II.Quartal	...	...	...	...	...
1. Halbjahr	...	...	...	...	...
Juli	...	...	...	...	...
August	...	...	...	...	...
September	...	...	...	...	...
III.Quartal	...	...	...	...	...
Oktober	...	...	...	...	...
November	...	...	...	...	...
Dezember	...	...	...	...	...
IV.Quartal	...	...	...	...	...
2. Halbjahr	...	...	...	...	...

<sup>1</sup> vorläufige Daten



**2.2 Fachliche Betriebsteile der Betriebe des Verarbeitenden Gewerbes (sowie Bergbau und Gewinnung von Steinen und Erden) im Land Brandenburg im Februar 2017 nach Wirtschaftsabteilungen**

WZ 2008	Wirtschaftszweig	Fachliche Betriebs- teile	Tätige Personen	Umsatz		
				insgesamt	darunter Ausland	
		Anzahl	1 000 EUR		Prozent	
<b>B</b>	<b>Bergbau u. Gew. v. Steinen u. Erden</b>	<b>5</b>	•	•	•	•
05	Kohlenbergbau	2	•	•	•	•
08	Gew. v. Steinen u. Erden, sonst. Bergbau	3	•	•	•	•
<b>C</b>	<b>Verarbeitendes Gewerbe</b>	<b>550</b>	•	•	•	•
10	H.v. Nahrungs- und Futtermitteln	76	8 743	173 646	25 730	14,8
11	Getränkeherstellung	9	1 063	29 772	404	1,4
12	Tabakverarbeitung	1	•	•	•	•
13	H.v. Textilien	–	–	–	–	–
14	H.v. Bekleidung	–	–	–	–	–
15	H.v. Leder, Lederwaren u. Schuhen	4	•	•	•	•
16	H.v. Holz-, Flecht-, Korb- u. Korkwaren (ohne Möbel)	19	3 137	107 703	35 010	32,5
17	H.v. Papier, Pappe u. Waren daraus	21	3 884	118 421	45 263	38,2
18	H. v. Druckerzeugnissen; Vervielfältigung von bespielten Ton-, Bild- und Datenträgern	8	693	8 104	•	•
19	Kokerei u. Mineralölverarbeitung	2	•	•	•	•
20	H.v. chemischen Erzeugnissen	26	3 692	149 451	26 052	17,4
21	H.v. pharmazeutischen Erzeugnissen	5	1 256	9 447	•	•
22	H.v. Gummi- und Kunststoffwaren	50	5 982	106 344	43 446	40,9
23	H. v. Glas und Glaswaren, Keramik, Verarbeitung von Steinen und Erden	35	2 912	45 553	9 731	21,4
24	Metallerzeugung und -bearbeitung	17	5 835	169 550	88 471	52,2
25	H.v. Metallerzeugnissen	71	6 216	69 004	15 327	22,2
26	H.v. Datenverarbeitungsgeräten, elektro- nischen und optischen Erzeugnissen	23	2 494	42 181	12 292	29,1
27	H.v. elektrischen Ausrüstungen	22	2 762	52 810	19 135	36,2
28	Maschinenbau	41	4 014	40 230	15 468	38,5
29	H.v. Kraftwagen und Kraftwagenteilen	24	6 411	107 185	13 456	12,6
30	Sonstiger Fahrzeugbau	6	4 474	•	•	•
31	H.v. Möbeln	7	855	19 739	•	•
32	H.v. sonstigen Waren	9	1 757	9 521	1 347	14,1
33	Reparatur und Installation von Maschinen und Ausrüstungen	74	6 972	127 467	73 890	58,0
VO	Vorleistungsgüterproduzenten	247	32 985	810 990	288 022	35,5
IG	Investitionsgüterproduzenten	196	27 330	427 984	193 070	45,1
GG	Gebrauchsgüterproduzenten	10	1 429	39 318	•	•
VG	Verbrauchsgüterproduzenten	98	12 075	213 053	30 557	14,3
EN	Energie	4	4 831	194 422	•	•
<b>B-C</b>	<b>Insgesamt</b>	<b>555</b>	<b>78 650</b>	<b>1 685 768</b>	<b>524 218</b>	<b>31,1</b>

**2.3 Fachliche Betriebsteile der Betriebe des Verarbeitenden Gewerbes (sowie Bergbau und Gewinnung von Steinen und Erden) im Land Brandenburg im Februar 2017 nach Wirtschaftsabteilungen – Veränderung zum Vorjahresmonat**

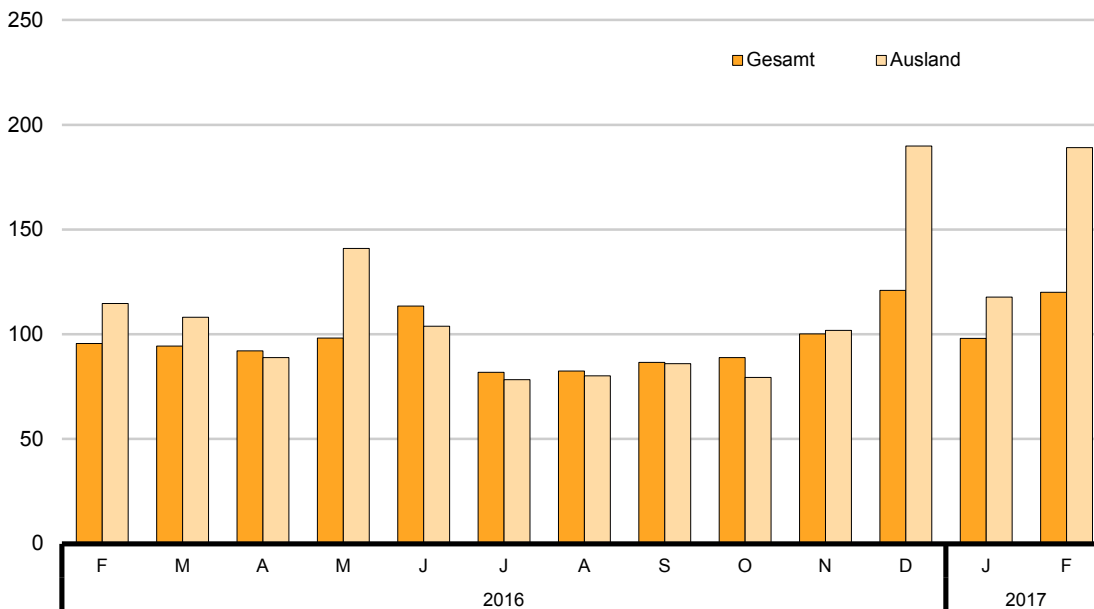
WZ 2008	Wirtschaftszweig	Fachliche Betriebs- teile	Tätige Personen		Umsatz	
			Anzahl	Prozent	insgesamt	darunter Ausland
		<b>B</b>	<b>Bergbau u.Gew.v.Steinen u.Erden</b>	–	•	•
05	Kohlenbergbau	–	•	•	•	•
08	Gew.v.Steinen u.Erden, sonst.Bergbau	–	•	•	•	•
<b>C</b>	<b>Verarbeitendes Gewerbe</b>	– 15	•	•	•	•
10	H.v. Nahrungs- und Futtermitteln	– 1	– 13	– 0,1	– 19,2	– 46,1
11	Getränkeherstellung	–	13	1,2	– 14,4	•
12	Tabakverarbeitung	–	•	•	•	•
13	H.v. Textilien	–	–	–	–	–
14	H.v. Bekleidung	–	–	–	–	–
15	H.v.Leder,Lederwaren u.Schuhen	–	•	•	•	•
16	H.v.Holz-,Flecht-,Korb-u.Korkwaren (ohne Möbel)	– 1	158	5,3	– 4,7	4,8
17	H.v.Papier,Pappe u. Waren daraus	– 3	– 172	– 4,2	– 10,2	– 26,0
18	H. v. Druckerzeugnissen; Vervielfältigung von bespielten Ton-, Bild- und Datenträgern	–	– 39	– 5,3	0,3	•
19	Kokerei u. Mineralölverarbeitung	–	•	•	•	•
20	H.v. chemischen Erzeugnissen	– 3	– 89	– 2,4	0,7	11,9
21	H.v. pharmazeutischen Erzeugnissen	–	85	7,3	33,8	•
22	H.v. Gummi- und Kunststoffwaren	– 6	34	0,6	7,4	0,9
23	H. v. Glas und Glaswaren, Keramik, Verarbeitung von Steinen und Erden	– 2	– 84	– 2,8	– 5,9	13,1
24	Metallerzeugung und -bearbeitung	–	36	0,6	25,7	27,0
25	H.v. Metallerzeugnissen	–	156	2,6	1,9	21,0
26	H.v. Datenverarbeitungsgeräten, elektro- nischen und optischen Erzeugnissen	1	369	17,4	– 30,8	– 68,1
27	H.v. elektrischen Ausrüstungen	–	299	12,1	19,5	28,3
28	Maschinenbau	1	103	2,6	6,9	19,7
29	H.v. Kraftwagen und Kraftwagenteilen	– 1	314	5,2	19,1	4,1
30	Sonstiger Fahrzeugbau	– 1	– 343	– 7,1	•	•
31	H.v. Möbeln	–	56	7,0	1,3	•
32	H.v. sonstigen Waren	–	– 79	– 4,3	– 12,4	– 2,7
33	Reparatur und Installation von Maschinen und Ausrüstungen	1	– 407	– 5,5	6,7	20,0
VO	Vorleistungsgüterproduzenten	– 13	517	1,6	– 1,3	– 5,4
IG	Investitionsgüterproduzenten	–	– 244	– 0,9	12,0	12,5
GG	Gebrauchsgüterproduzenten	–	86	6,4	18,4	•
VG	Verbrauchsgüterproduzenten	– 2	21	0,2	– 14,4	– 36,3
EN	Energie	–	– 147	– 3,0	– 6,1	•
<b>B-C</b>	<b>Insgesamt</b>	– 15	<b>233</b>	<b>0,3</b>	<b>– 0,4</b>	<b>– 2,2</b>

**Auftragseingangsgewichtung für das Verarbeitende Gewerbe im Land Brandenburg 2010**

WZ 2008	Hauptgruppe Abteilung	Gewichtung in Prozent		
		Auftragseingang		
		Insgesamt	Inland	Ausland
<b>C</b>	<b>Verarbeitendes Gewerbe</b>	<b>100</b>	<b>100</b>	<b>100</b>
VO	Vorleistungsgüterproduzenten	62,87	61,95	64,80
IG	Investitionsgüterproduzenten	33,34	33,50	32,99
GG	Gebrauchsgüterproduzenten	2,69	3,89	0,14
VG	Verbrauchsgüterproduzenten	1,11	0,66	2,07
13	H.v. Textilien	0,05	0,07	0,02
17	H.v. Papier, Pappe und Waren daraus	13,65	10,50	20,35
20	H.v. chemischen Erzeugnissen	14,15	18,68	4,54
21	H.v. pharmazeutischen Erzeugnissen	1,02	0,54	2,05
24	Metallerzeugung und -bearbeitung	18,14	13,87	27,23
25	H.v. Metallerzeugnissen	8,75	10,56	4,90
26	H.v. Datenverarbeitungsgeräten, elektronischen und optischen Erzeugnissen	10,96	12,54	7,59
27	H.v. elektrischen Ausrüstungen	6,20	7,38	3,69
28	Maschinenbau	4,80	3,73	7,06
29, 30	Fahrzeugbau	22,28	22,14	22,57

**Auftragseingangsindex für das Verarbeitende Gewerbe im Land Brandenburg seit Februar 2016**

Basis 2010  $\hat{=}$  100



### 3.1 Auftragseingangsindex für das Verarbeitende Gewerbe im Land Brandenburg seit 2010 nach Monaten – Volumenindex –

Basis 2010 = 100

Jahr	Index												Jahr
	Jan	Feb	Mär	Apr	Mai	Jun	Jul	Aug	Sep	Okt	Nov	Dez	
Gesamt													
2010	80,0	86,5	130,3	85,2	84,1	88,7	86,7	81,7	157,1	101,7	103,4	114,6	100,0
2011	107,1	137,6	106,7	101,2	109,7	111,7	95,2	105,6	103,4	125,8	110,3	164,1	114,9
2012	96,6	94,7	185,2	137,8	97,9	101,0	93,1	84,6	85,7	97,1	103,4	81,3	104,9
2013	123,8	116,6	88,0	91,4	88,2	112,6	153,9	127,1	124,5	101,4	98,7	80,1	108,9
2014	94,1	95,3	118,0	129,8	95,4	103,3	95,2	77,7	85,9	120,3	87,1	103,7	100,5
2015	88,5	92,2	99,8	91,8	87,2	93,2	84,5	75,9	168,9	95,2	102,7	94,2	97,8
2016	90,2	95,3	93,9	92,8	98,8	112,7	86,2	83,4	86,7	90,2	99,2	121,8	95,9
2017 <sup>1</sup>	98,0	120,1	...	...	...	...	...	...	...	...	...	...	...
Inland													
2010	83,4	86,9	136,9	88,3	89,5	91,6	89,2	79,3	143,4	92,4	104,0	115,1	100,0
2011	94,9	89,3	109,4	103,3	108,9	114,2	89,4	102,2	104,8	91,6	107,5	185,4	108,4
2012	87,9	90,1	94,0	83,1	97,9	100,3	90,8	87,2	87,0	91,5	97,3	69,2	89,7
2013	124,6	84,0	87,1	90,8	82,2	121,6	93,2	142,0	86,4	87,4	90,6	74,4	97,0
2014	92,9	80,2	111,8	86,0	80,5	85,3	87,2	66,1	83,7	88,8	84,4	99,4	87,2
2015	79,0	82,0	97,1	93,6	83,7	89,9	83,5	75,0	106,7	84,5	97,2	96,5	89,1
2016	84,5	87,0	86,7	94,6	78,6	117,8	82,9	84,0	87,1	92,3	98,6	90,0	90,3
2017 <sup>1</sup>	88,7	87,7	...	...	...	...	...	...	...	...	...	...	...
Ausland													
2010	72,9	85,6	116,3	78,5	72,5	82,4	81,4	86,9	186,1	121,5	102,2	113,7	100,0
2011	132,9	240,2	100,9	96,8	111,5	106,5	107,5	112,9	100,5	198,2	116,4	118,8	128,6
2012	115,1	104,6	379,1	254,2	97,9	102,4	97,9	78,9	83,1	109,1	116,4	107,0	137,1
2013	122,2	185,8	90,0	92,6	101,1	93,5	282,8	95,5	205,3	131,2	115,8	92,2	134,0
2014	96,6	127,5	131,0	222,8	127,1	141,7	112,3	102,2	90,5	187,5	92,9	113,0	128,8
2015	108,7	113,9	105,4	88,0	94,7	100,4	86,8	77,8	301,1	117,9	114,2	89,5	116,5
2016	102,3	113,0	109,1	89,1	141,6	102,0	93,4	82,3	85,8	85,9	100,6	189,2	107,9
2017 <sup>1</sup>	117,7	189,1	...	...	...	...	...	...	...	...	...	...	...

Jahr	Veränderung gegenüber dem Vorjahreszeitraum in Prozent												Jahr
	Jan	Feb	Mär	Apr	Mai	Jun	Jul	Aug	Sep	Okt	Nov	Dez	
Gesamt													
2011	33,9	59,1	-18,1	18,8	30,4	25,9	9,8	29,3	-34,2	23,7	6,7	43,2	14,9
2012	-9,8	-31,2	73,6	36,2	-10,8	-9,6	-2,2	-19,9	-17,1	-22,8	-6,3	-50,5	-8,7
2013	28,2	23,1	-52,5	-33,7	-9,9	11,5	65,3	50,2	45,3	4,4	-4,5	-1,5	3,8
2014	-24,0	-18,3	34,1	42,0	8,2	-8,3	-38,1	-38,9	-31,0	18,6	-11,8	29,5	-7,7
2015	-6,0	-3,3	-15,4	-29,3	-8,6	-9,8	-11,2	-2,3	96,6	-20,9	17,9	-9,2	-2,6
2016	1,9	3,4	-5,9	1,1	13,3	20,9	2,0	9,9	-48,7	-5,3	-3,4	29,2	-2,0
2017 <sup>1</sup>	8,6	25,6	...	...	...	...	...	...	...	...	...	...	...
Inland													
2011	13,8	2,8	-20,1	17,0	21,7	24,7	0,2	28,9	-26,9	-0,9	3,4	61,1	8,4
2012	-7,4	0,9	-14,1	-19,6	-10,1	-12,2	1,6	-14,7	-17,0	-0,1	-9,5	-62,7	-17,3
2013	41,8	-6,8	-7,3	9,3	-16,0	21,2	2,6	62,8	-0,7	-4,5	-6,9	7,5	8,2
2014	-25,4	-4,5	28,4	-5,3	-2,1	-29,9	-6,4	-53,5	-3,1	1,6	-6,8	33,6	-10,1
2015	-15,0	2,2	-13,1	8,8	4,0	5,4	-4,2	13,5	27,5	-4,8	15,2	-2,9	2,1
2016	7,0	6,1	-10,7	1,1	-6,1	31,0	-0,7	12,0	-18,4	9,2	1,4	-6,7	1,4
2017 <sup>1</sup>	5,0	1,2	...	...	...	...	...	...	...	...	...	...	...
Ausland													
2011	82,3	180,6	-13,2	23,3	53,8	29,2	32,1	29,9	-46,0	63,1	13,9	4,5	28,6
2012	-13,4	-56,5	275,7	162,6	-12,2	-3,8	-8,9	-30,1	-17,3	-45,0	-	-9,9	6,6
2013	6,2	77,6	-76,3	-63,6	3,3	-8,7	188,9	21,0	147,1	20,3	-0,5	-13,8	-2,3
2014	-20,9	-31,4	45,6	140,6	25,7	51,6	-60,3	7,0	-55,9	42,9	-19,8	22,6	-3,9
2015	12,5	-10,7	-19,5	-60,5	-25,5	-29,1	-22,7	-23,9	232,7	-37,1	22,9	-20,8	-9,5
2016	-5,9	-0,8	3,5	1,3	49,5	1,6	7,6	5,8	-71,5	-27,1	-11,7	111,4	-7,4
2017 <sup>1</sup>	15,1	64,9	...	...	...	...	...	...	...	...	...	...	...

<sup>1</sup> vorläufige Daten

**3.2 Auftragseingangsindex Gesamt für das Verarbeitende Gewerbe im Land Brandenburg von Januar bis Februar 2017  
nach Wirtschaftsabteilungen – Volumenindex –  
Basis 2010  $\hat{=}$  100**

WZ 2008	Hauptgruppe Abteilung	Index												
		Jan	Feb	Mär	Apr	Mai	Jun	Jul	Aug	Sep	Okt	Nov	Dez	Jan. bis Feb.
<b>C</b>	<b>Verarbeitendes Gewerbe</b>	<b>98,0</b>	<b>120,1</b>	...	...	...	...	...	...	...	...	...	...	<b>109,1</b>
VO	Vorleistungsgüterproduzenten	99,1	116,3	...	...	...	...	...	...	...	...	...	...	107,7
IG	Investitionsgüterproduzenten	96,4	131,0	...	...	...	...	...	...	...	...	...	...	113,7
GG	Gebrauchsgüterproduzenten	90,7	82,0	...	...	...	...	...	...	...	...	...	...	86,4
VG	Verbrauchsgüterproduzenten	99,0	102,8	...	...	...	...	...	...	...	...	...	...	100,9
13	H.v. Textilien	–	–	–	–	–	–	–	–	–	–	–	–	–
17	H.v. Papier, Pappe und Waren daraus	117,8	105,1	...	...	...	...	...	...	...	...	...	...	111,5
20	H.v. chemischen Erzeugnissen	113,1	129,2	...	...	...	...	...	...	...	...	...	...	121,2
21	H.v. pharmazeut. Erzeugnissen	96,1	102,8	...	...	...	...	...	...	...	...	...	...	99,5
24	Metallerzeugung und Metallbearbeitung	105,5	148,2	...	...	...	...	...	...	...	...	...	...	126,9
25	H.v. Metallerzeugnissen	90,1	103,5	...	...	...	...	...	...	...	...	...	...	96,8
26	H.v. DV-Geräten, elektronischen und optischen Erzeugnissen	54,9	63,8	...	...	...	...	...	...	...	...	...	...	59,4
27	H.v. elektrischen Ausrüstungen	81,7	104,5	...	...	...	...	...	...	...	...	...	...	93,1
28	Maschinenbau	86,7	99,8	...	...	...	...	...	...	...	...	...	...	93,3
29, 30	Fahrzeugbau	101,5	144,8	...	...	...	...	...	...	...	...	...	...	123,2

WZ 2008	Hauptgruppe Abteilung	Veränderung gegenüber dem Vorjahreszeitraum in Prozent												
		Jan	Feb	Mär	Apr	Mai	Jun	Jul	Aug	Sep	Okt	Nov	Dez	Jan. bis Feb.
<b>C</b>	<b>Verarbeitendes Gewerbe</b>	<b>8,6</b>	<b>25,6</b>	...	...	...	...	...	...	...	...	...	...	<b>17,4</b>
VO	Vorleistungsgüterproduzenten	– 8,8	5,4	...	...	...	...	...	...	...	...	...	...	– 2,0
IG	Investitionsgüterproduzenten	67,4	83,5	...	...	...	...	...	...	...	...	...	...	78,6
GG	Gebrauchsgüterproduzenten	41,7	41,1	...	...	...	...	...	...	...	...	...	...	41,4
VG	Verbrauchsgüterproduzenten	15,3	24,3	...	...	...	...	...	...	...	...	...	...	19,7
13	H.v. Textilien	–	–	–	–	–	–	–	–	–	–	–	–	–
17	H.v. Papier, Pappe und Waren daraus	– 6,9	– 11,8	...	...	...	...	...	...	...	...	...	...	– 9,4
20	H.v. chemischen Erzeugnissen	– 4,6	– 6,0	...	...	...	...	...	...	...	...	...	...	– 5,1
21	H.v. pharmazeut. Erzeugnissen	17,2	34,4	...	...	...	...	...	...	...	...	...	...	25,5
24	Metallerzeugung und Metallbearbeitung	– 10,3	49,8	...	...	...	...	...	...	...	...	...	...	17,0
25	H.v. Metallerzeugnissen	28,7	– 2,7	...	...	...	...	...	...	...	...	...	...	8,9
26	H.v. DV-Geräten, elektronischen und optischen Erzeugnissen	– 4,4	– 25,1	...	...	...	...	...	...	...	...	...	...	– 19,0
27	H.v. elektrischen Ausrüstungen	– 18,5	14,8	...	...	...	...	...	...	...	...	...	...	– 2,2
28	Maschinenbau	– 0,2	25,4	...	...	...	...	...	...	...	...	...	...	12,1
29, 30	Fahrzeugbau	102,6	146,3	...	...	...	...	...	...	...	...	...	...	131,1

**3.3 Auftragseingangindex Inland für das Verarbeitende Gewerbe im Land Brandenburg von Januar bis Februar 2017  
nach Wirtschaftsabteilungen – Volumenindex –  
Basis 2010  $\hat{=}$  100**

WZ 2008	Hauptgruppe Abteilung	Index												
		Jan	Feb	Mär	Apr	Mai	Jun	Jul	Aug	Sep	Okt	Nov	Dez	Jan. bis Feb.
<b>C</b>	<b>Verarbeitendes Gewerbe</b>	<b>88,7</b>	<b>87,7</b>	...	...	...	...	...	...	...	...	...	...	<b>88,2</b>
VO	Vorleistungsgüterproduzenten	95,1	96,4	...	...	...	...	...	...	...	...	...	...	95,8
IG	Investitionsgüterproduzenten	76,4	72,4	...	...	...	...	...	...	...	...	...	...	74,4
GG	Gebrauchsgüterproduzenten	91,7	82,1	...	...	...	...	...	...	...	...	...	...	86,9
VG	Verbrauchsgüterproduzenten	86,9	86,9	...	...	...	...	...	...	...	...	...	...	86,9
13	H.v. Textilien	–	–	–	–	–	–	–	–	–	–	–	–	–
17	H.v. Papier, Pappe und Waren daraus	131,1	118,7	...	...	...	...	...	...	...	...	...	...	124,9
20	H.v. chemischen Erzeugnissen	103,4	108,4	...	...	...	...	...	...	...	...	...	...	105,9
21	H.v. pharmazeut. Erzeugnissen	74,7	81,7	...	...	...	...	...	...	...	...	...	...	78,2
24	Metallerzeugung und Metallbearbeitung	100,0	107,4	...	...	...	...	...	...	...	...	...	...	103,7
25	H.v. Metallerzeugnissen	91,2	84,2	...	...	...	...	...	...	...	...	...	...	87,7
26	H.v. DV-Geräten, elektronischen und optischen Erzeugnissen	47,5	55,9	...	...	...	...	...	...	...	...	...	...	51,7
27	H.v. elektrischen Ausrüstungen	78,0	74,7	...	...	...	...	...	...	...	...	...	...	76,4
28	Maschinenbau	99,8	112,0	...	...	...	...	...	...	...	...	...	...	105,9
29, 30	Fahrzeugbau	73,3	63,5	...	...	...	...	...	...	...	...	...	...	68,4

WZ 2008	Hauptgruppe Abteilung	Veränderung gegenüber dem Vorjahreszeitraum in Prozent												
		Jan	Feb	Mär	Apr	Mai	Jun	Jul	Aug	Sep	Okt	Nov	Dez	Jan. bis Feb.
<b>C</b>	<b>Verarbeitendes Gewerbe</b>	<b>5,0</b>	<b>1,2</b>	...	...	...	...	...	...	...	...	...	...	<b>3,7</b>
VO	Vorleistungsgüterproduzenten	– 0,5	– 1,2	...	...	...	...	...	...	...	...	...	...	– 0,7
IG	Investitionsgüterproduzenten	16,1	4,2	...	...	...	...	...	...	...	...	...	...	12,0
GG	Gebrauchsgüterproduzenten	42,0	39,2	...	...	...	...	...	...	...	...	...	...	40,6
VG	Verbrauchsgüterproduzenten	– 20,7	– 1,8	...	...	...	...	...	...	...	...	...	...	– 12,3
13	H.v. Textilien	–	–	–	–	–	–	–	–	–	–	–	–	–
17	H.v. Papier, Pappe und Waren daraus	9,2	9,2	...	...	...	...	...	...	...	...	...	...	8,9
20	H.v. chemischen Erzeugnissen	– 11,8	– 19,8	...	...	...	...	...	...	...	...	...	...	– 15,7
21	H.v. pharmazeut. Erzeugnissen	– 27,8	12,8	...	...	...	...	...	...	...	...	...	...	– 11,1
24	Metallerzeugung und Metallbearbeitung	5,2	34,8	...	...	...	...	...	...	...	...	...	...	18,3
25	H.v. Metallerzeugnissen	38,4	– 11,6	...	...	...	...	...	...	...	...	...	...	9,1
26	H.v. DV-Geräten, elektronischen und optischen Erzeugnissen	42,2	25,3	...	...	...	...	...	...	...	...	...	...	33,9
27	H.v. elektrischen Ausrüstungen	– 17,5	– 16,4	...	...	...	...	...	...	...	...	...	...	– 16,7
28	Maschinenbau	– 0,2	18,1	...	...	...	...	...	...	...	...	...	...	8,9
29, 30	Fahrzeugbau	12,8	10,2	...	...	...	...	...	...	...	...	...	...	14,9

**3.4 Auftragseingangindex Ausland für das Verarbeitende Gewerbe im Land Brandenburg von Januar bis Februar 2017 nach Wirtschaftsabteilungen – Volumenindex –**  
Basis 2010  $\hat{=}$  100

WZ 2008	Hauptgruppe Abteilung	Index													
		Jan	Feb	Mär	Apr	Mai	Jun	Jul	Aug	Sep	Okt	Nov	Dez	Jan. bis Feb.	
<b>C</b>	<b>Verarbeitendes Gewerbe</b>	<b>117,7</b>	<b>189,1</b>	...	...	...	...	...	...	...	...	...	...	...	<b>153,4</b>
VO	Vorleistungsgüterproduzenten	107,1	156,9	...	...	...	...	...	...	...	...	...	...	...	132,0
IG	Investitionsgüterproduzenten	139,5	257,6	...	...	...	...	...	...	...	...	...	...	...	198,6
GG	Gebrauchsgüterproduzenten	35,0	73,1	...	...	...	...	...	...	...	...	...	...	...	54,1
VG	Verbrauchsgüterproduzenten	107,1	113,4	...	...	...	...	...	...	...	...	...	...	...	110,3
13	H.v. Textilien	–	–	–	–	–	–	–	–	–	–	–	–	–	–
17	H.v. Papier, Pappe und Waren daraus	103,2	90,1	...	...	...	...	...	...	...	...	...	...	...	96,7
20	H.v. chemischen Erzeugnissen	197,7	310,4	...	...	...	...	...	...	...	...	...	...	...	254,1
21	H.v. pharmazeut. Erzeugnissen	107,9	114,5	...	...	...	...	...	...	...	...	...	...	...	111,2
24	Metallerzeugung und Metallbearbeitung	111,3	192,4	...	...	...	...	...	...	...	...	...	...	...	151,9
25	H.v. Metallerzeugnissen	85,0	192,0	...	...	...	...	...	...	...	...	...	...	...	138,5
26	H.v. DV-Geräten, elektronischen und optischen Erzeugnissen	81,1	91,4	...	...	...	...	...	...	...	...	...	...	...	86,3
27	H.v. elektrischen Ausrüstungen	97,6	231,3	...	...	...	...	...	...	...	...	...	...	...	164,5
28	Maschinenbau	72,0	86,2	...	...	...	...	...	...	...	...	...	...	...	79,1
29, 30	Fahrzeugbau	160,3	314,4	...	...	...	...	...	...	...	...	...	...	...	237,4

WZ 2008	Hauptgruppe Abteilung	Veränderung gegenüber dem Vorjahreszeitraum in Prozent													
		Jan	Feb	Mär	Apr	Mai	Jun	Jul	Aug	Sep	Okt	Nov	Dez	Jan. bis Feb.	
<b>C</b>	<b>Verarbeitendes Gewerbe</b>	<b>15,1</b>	<b>64,9</b>	...	...	...	...	...	...	...	...	...	...	...	<b>40,1</b>
VO	Vorleistungsgüterproduzenten	– 20,8	15,4	...	...	...	...	...	...	...	...	...	...	...	– 3,8
IG	Investitionsgüterproduzenten	249,6	240,7	...	...	...	...	...	...	...	...	...	...	...	244,4
GG	Gebrauchsgüterproduzenten	37,8	•	...	...	...	...	...	...	...	...	...	...	...	•
VG	Verbrauchsgüterproduzenten	53,2	43,9	...	...	...	...	...	...	...	...	...	...	...	48,3
13	H.v. Textilien	–	–	–	–	–	–	–	–	–	–	–	–	–	–
17	H.v. Papier, Pappe und Waren daraus	– 22,8	– 31,0	...	...	...	...	...	...	...	...	...	...	...	– 26,8
20	H.v. chemischen Erzeugnissen	51,7	97,6	...	...	...	...	...	...	...	...	...	...	...	75,1
21	H.v. pharmazeut. Erzeugnissen	54,1	45,5	...	...	...	...	...	...	...	...	...	...	...	49,6
24	Metallerzeugung und Metallbearbeitung	– 21,6	60,9	...	...	...	...	...	...	...	...	...	...	...	16,1
25	H.v. Metallerzeugnissen	– 4,3	22,4	...	...	...	...	...	...	...	...	...	...	...	8,7
26	H.v. DV-Geräten, elektronischen und optischen Erzeugnissen	– 42,7	– 59,8	...	...	...	...	...	...	...	...	...	...	...	– 55,7
27	H.v. elektrischen Ausrüstungen	– 21,8	136,7	...	...	...	...	...	...	...	...	...	...	...	49,8
28	Maschinenbau	– 0,3	37,7	...	...	...	...	...	...	...	...	...	...	...	17,4
29, 30	Fahrzeugbau	739,3	412,9	...	...	...	...	...	...	...	...	...	...	...	490,4

**3.5 Auftragseingangsindex für das Verarbeitende Gewerbe im Land Brandenburg seit 2010 nach Monaten**  
**– Wertindex –**  
 Basis 2010 = 100

Jahr	Index												Jahr
	Jan	Feb	Mär	Apr	Mai	Jun	Jul	Aug	Sep	Okt	Nov	Dez	
<b>Gesamt</b>													
2010	76,8	83,4	127,5	84,6	84,5	89,6	87,7	83,2	158,5	103,1	104,8	116,3	100,0
2011	109,7	140,7	109,3	104,7	112,6	113,3	96,8	107,5	103,2	127,0	110,0	166,2	116,8
2012	99,4	96,9	189,4	142,1	99,4	101,9	94,4	85,0	86,5	98,5	104,0	81,9	106,6
2013	128,6	120,4	90,4	93,9	90,4	115,5	158,3	130,3	128,3	104,2	101,3	82,3	112,0
2014	96,8	98,0	121,5	134,3	98,3	106,7	98,0	80,0	88,1	124,7	89,2	107,0	103,6
2015	90,9	94,6	102,0	94,3	88,4	94,7	85,0	76,5	175,6	95,9	103,6	95,1	99,7
2016	89,6	94,4	92,8	92,2	99,1	113,7	86,3	83,3	86,6	90,0	98,4	124,1	95,9
2017 <sup>1</sup>	99,8	123,3	...	...	...	...	...	...	...	...	...	...	...
<b>Inland</b>													
2010	80,4	84,3	134,1	87,6	90,1	92,8	90,2	80,6	144,6	93,7	105,0	116,5	100,0
2011	96,7	91,7	111,3	106,6	111,1	114,6	90,9	103,7	103,6	91,5	105,8	186,9	109,5
2012	90,3	92,2	94,7	85,6	99,6	100,2	91,1	86,5	86,8	91,9	96,7	68,5	90,3
2013	129,6	86,6	89,2	92,8	83,7	124,5	95,4	145,5	88,3	89,4	92,6	76,5	99,5
2014	95,6	82,1	115,1	88,3	83,0	88,1	89,8	68,0	86,0	91,2	86,5	102,6	89,7
2015	80,6	83,9	99,1	96,0	84,6	91,2	83,3	75,3	109,0	85,2	98,2	98,2	90,4
2016	85,0	87,4	86,7	94,5	78,4	119,3	82,6	84,1	87,3	92,3	98,5	90,1	90,5
2017 <sup>1</sup>	89,6	88,7	...	...	...	...	...	...	...	...	...	...	...
<b>Ausland</b>													
2010	69,3	81,4	113,2	78,1	72,6	83,0	82,4	88,8	187,9	123,1	104,3	116,1	100,0
2011	137,3	244,8	105,1	100,6	115,8	110,4	109,2	115,6	102,6	202,4	118,9	122,1	132,1
2012	118,9	107,1	390,8	262,1	98,9	105,5	101,3	82,0	85,7	112,5	119,4	110,3	141,2
2013	126,3	192,4	93,1	96,1	104,7	96,6	292,2	97,8	213,3	135,8	120,0	94,9	138,6
2014	99,2	131,7	135,2	232,3	130,9	146,4	115,5	105,4	92,7	195,9	94,8	116,3	133,0
2015	112,8	117,4	108,1	90,6	96,6	102,0	88,6	79,1	317,3	118,6	115,1	88,4	119,6
2016	121,5	109,3	105,7	87,3	143,2	101,9	94,2	81,5	84,9	85,2	98,3	196,2	107,3
2017 <sup>1</sup>	121,5	196,6	...	...	...	...	...	...	...	...	...	...	...

Jahr	Veränderung gegenüber dem Vorjahreszeitraum in Prozent												Jahr
	Jan	Feb	Mär	Apr	Mai	Jun	Jul	Aug	Sep	Okt	Nov	Dez	
<b>Gesamt</b>													
2011	42,8	68,7	-14,3	23,8	33,3	26,5	10,4	29,2	-34,9	23,2	5,0	42,9	16,8
2012	-9,4	-31,1	73,3	35,7	-11,7	-10,1	-2,5	-20,9	-16,2	-22,4	-5,5	-50,7	-8,7
2013	29,4	24,3	-52,3	-33,9	-9,1	13,3	67,7	53,3	48,3	5,8	-2,6	0,5	5,0
2014	-24,7	-18,6	34,4	43,0	8,7	-7,6	-38,1	-38,6	-31,3	19,7	-11,9	30,0	-7,5
2015	-6,1	-3,5	-16,0	-29,8	-10,1	-11,2	-13,3	-4,4	99,3	-23,1	16,1	-11,1	-3,7
2016	-1,4	-0,2	-9,0	-2,2	12,1	20,1	1,5	8,9	-50,7	-6,2	-5,0	30,5	-3,9
2017 <sup>1</sup>	11,4	29,9	...	...	...	...	...	...	...	...	...	...	...
<b>Inland</b>													
2011	20,3	8,8	-17,0	21,7	23,3	23,5	0,8	28,7	-28,4	-2,3	0,8	60,4	9,5
2012	-6,6	0,5	-14,9	-19,7	-10,4	-12,6	0,2	-16,6	-16,2	0,4	-8,6	-63,3	-6,6
2013	43,5	-6,1	-5,8	8,4	-16,0	24,3	4,7	68,2	1,7	-2,7	-4,2	11,7	10,1
2014	-26,2	-5,2	29,0	-4,8	-0,8	-29,2	-5,9	-53,3	-2,6	2,0	-6,6	34,1	-9,9
2015	-15,7	2,2	-13,9	8,7	1,9	3,5	-7,2	10,7	26,7	-6,6	13,5	-4,3	0,8
2016	5,5	4,2	-12,5	-1,6	-7,3	30,8	-0,8	11,7	-19,9	8,3	0,3	-8,3	0,1
2017 <sup>1</sup>	5,4	1,7	...	...	...	...	...	...	...	...	...	...	...
<b>Ausland</b>													
2011	98,1	200,7	-7,2	28,8	59,5	33,0	32,5	30,2	-45,4	64,4	14,0	5,2	32,0
2012	-13,4	-56,3	271,8	160,5	-14,6	-4,4	-7,2	-29,1	-16,5	-44,4	0,4	-9,7	6,9
2013	6,2	79,6	-76,2	-63,3	5,9	-8,4	188,5	19,3	148,9	20,7	0,5	-14,0	-1,8
2014	-21,5	-31,5	45,2	141,7	25,0	51,6	-60,5	7,8	-56,5	44,3	-21,0	22,6	-4,0
2015	13,7	-10,9	-20,0	-61,0	-26,2	-30,3	-23,3	-25,0	242,3	-39,5	21,4	-24,0	-10,1
2016	-12,0	-6,9	-2,2	-3,6	48,2	-0,1	6,3	3,0	-73,2	-28,2	-14,6	121,9	-10,3
2017 <sup>1</sup>	22,4	76,8	...	...	...	...	...	...	...	...	...	...	...

<sup>1</sup> vorläufige Daten



**Anhang**

**Klassifikation der Wirtschaftszweige (WZ 2008) nach Wirtschaftsabteilungen**

Bereich: Verarbeitendes Gewerbe sowie Bergbau und Gewinnung von Steinen und Erden

Auftragseingänge (AE) werden nur für ausgewählte Wirtschaftszweige erhoben

Nr. der Klassifikation	AE	Bezeichnung
<b>B</b>		<b>Bergbau und Gewinnung von Steinen und Erden</b>
05		Kohlenbergbau
06		Gewinnung von Erdöl und Erdgas
07		Erzbergbau
08		Gewinnung von Steinen und Erden, sonstiger Bergbau
09		Erbringung von Dienstleistungen für den Bergbau und für die Gewinnung von Steinen und Erden
<b>C</b>	<b>AE</b>	<b>Verarbeitendes Gewerbe</b>
10		Herstellung von Nahrungs- und Futtermitteln
11		Getränkeherstellung
12		Tabakverarbeitung
13	AE	Herstellung von Textilien
14	AE	Herstellung von Bekleidung
15		Herstellung von Leder, Lederwaren und Schuhen
16		Herstellung von Holz-, Flecht-, Korb- und Korkwaren (ohne Möbel)
17	AE	Herstellung von Papier, Pappe und Waren daraus
18		Herstellung von Druckerzeugnissen; Vervielfältigung von bespielten Ton-, Bild- und Datenträgern
19		Kokerei und Mineralölverarbeitung
20	AE	Herstellung von chemischen Erzeugnissen
21	AE	Herstellung von pharmazeutischen Erzeugnissen
22		Herstellung von Gummi- und Kunststoffwaren
23		Herstellung von Glas und Glaswaren, Keramik, Verarbeitung von Steinen und Erden
24	AE	Metallerzeugung und -bearbeitung
25	AE	Herstellung von Metallerzeugnissen
26	AE	Herstellung von Datenverarbeitungsgeräten, elektronischen und optischen Erzeugnissen
27	AE	Herstellung von elektrischen Ausrüstungen
28	AE	Maschinenbau
29	AE	Herstellung von Kraftwagen und Kraftwagenteilen
30	AE	Sonstiger Fahrzeugbau
31		Herstellung von Möbeln
32		Herstellung von sonstigen Waren
33		Reparatur und Installation von Maschinen und Ausrüstungen
<b>B–C</b>		<b>Insgesamt</b>
		<b>Hauptgruppen</b>
VO	AE	Vorleistungsgüterproduzenten
IG	AE	Investitionsgüterproduzenten
GG	AE	Gebrauchsgüterproduzenten
VG	AE	Verbrauchsgüterproduzenten
EN		Energie

## Das Amt für Statistik Berlin-Brandenburg

Das Amt für Statistik Berlin-Brandenburg ist für beide Länder die zentrale Dienstleistungseinrichtung auf dem Gebiet der amtlichen Statistik. Das Amt erbringt Serviceleistungen im Bereich Information und Analyse für die breite Öffentlichkeit, für alle gesellschaftlichen Gruppen sowie für Kunden aus Verwaltung und Politik, Wirtschaft und Wissenschaft. Kerngeschäft des Amtes ist die Durchführung der gesetzlich angeordneten amtlichen Statistiken für Berlin und Brandenburg. Das Amt erhebt die Daten, bereitet sie auf, interpretiert und analysiert sie und veröffentlicht die Ergebnisse. Die Grundversorgung aller Nutzer mit statistischen Informationen erfolgt unentgeltlich, im Wesentlichen über das Internet und den Informationsservice. Daneben werden nachfrage- und zielgruppenorientierte Standardauswertungen zu Festpreisen angeboten. Kundenspezifische Aufbereitung / Beratung zu kostendeckenden Preisen ergänzt das Spektrum der Informationsbereitstellung.

### Amtliche Statistik im Verbund

Die Statistiken werden bundesweit nach einheitlichen Konzepten, Methoden und Verfahren arbeitsteilig erstellt. Die statistischen Ämter der Länder sind dabei grundsätzlich für die Durchführung der Erhebungen, für die Aufbereitung und Veröffentlichung der Länderergebnisse zuständig. Durch diese Kooperation in einem „Statistikverbund“ entstehen für alle Länder vergleichbare und zu einem Bundesergebnis zusammenführbare Erhebungsergebnisse.

## Produkte und Dienstleistungen

### Informationsservice

info@statistik-bbb.de  
mit statistischen Informationen für jedermann und Beratung sowie maßgeschneiderte Aufbereitungen von Daten über Berlin und Brandenburg. Auskunft, Beratung, Pressedienst sowie Fachbibliothek.

### Standort Potsdam

Behlertstraße 3a, 14467 Potsdam  
Tel. 0331 8173 - 1777  
Fax 030 9028 - 4091  
Mo – Do 9 – 15 Uhr, Fr 9 – 14 Uhr

### Standort Berlin

Alt-Friedrichsfelde 60, 10315 Berlin

Bibliothek  
Tel. 030 9021 - 3540  
Mo – Do 9 – 15 Uhr, Fr 9 – 14 Uhr

### Internet-Angebot

www.statistik-berlin-brandenburg.de  
mit aktuellen Daten, Pressemitteilungen, Statistischen Berichten zum kostenlosen Herunterladen, regionalstatistischen Informationen, Wahlstatistiken und -analysen sowie einem Überblick über das gesamte Leistungsspektrum des Amtes.

### Statistische Jahrbücher

mit einer Vielzahl von Tabellen aus nahezu allen Arbeitsgebieten der amtlichen Statistik.

### Statistische Berichte

mit Ergebnissen der einzelnen Statistiken in Tabellen in tiefer sachlicher Gliederung und Grafiken zur Veranschaulichung von Entwicklungen und Strukturen.

## Datenangebot aus dem Sachgebiet

### Informationen zu dieser Veröffentlichung

Referat 31 Verarbeitendes Gewerbe  
Tel. 030 9021-3816/3725/3346  
Fax 030 9028-4012  
Verarb.Gewerbe@statistik-bbb.de

### Weitere Veröffentlichungen zum Thema

Statistische Berichte:

- Verarbeitendes Gewerbe  
E I 2 – m
- Produktion  
E I 4 – q  
E I 5 – vj, j
- Investitionen  
E I 6 – j

„Zeitschrift für amtliche Statistik – Berlin Brandenburg“

- Techen, Andreas: Die Entwicklung der Industriekonjunktur während der Wirtschaft- und Finanzkrise, Nr. 6/2011, S. 54 ff.
- Techen, Andreas: 1990 – 2010 Berlin und Brandenburg: Verarbeitendes Gewerbe, Nr. 4/2010, S. 26 ff.

Statistisches Bundesamt

- Auftragseingang und Umsatz im Verarbeitenden Gewerbe – Indizes, Fachserie 4, Reihe 2.2, monatlich, jährlich.
- Dr. Bald-Herbel, C.: Umstellung der Konjunkturindizes im Produzierenden Gewerbe auf Basis 2005; Wirtschaft und Statistik, 2009, Heft 3, S. 223 ff.
- Dr. Bald-Herbel, C.: Umstellung der Konjunkturindizes im Verarbeitenden Gewerbe auf das Basisjahr 2010; Wirtschaft und Statistik, März 2003, S. 185 ff.