

Statistischer Bericht

E I 2 – m 06 / 11

Verarbeitendes Gewerbe

(sowie Bergbau und Gewinnung von Steinen und Erden)

in **Berlin**

Juni 2011

Beschäftigte

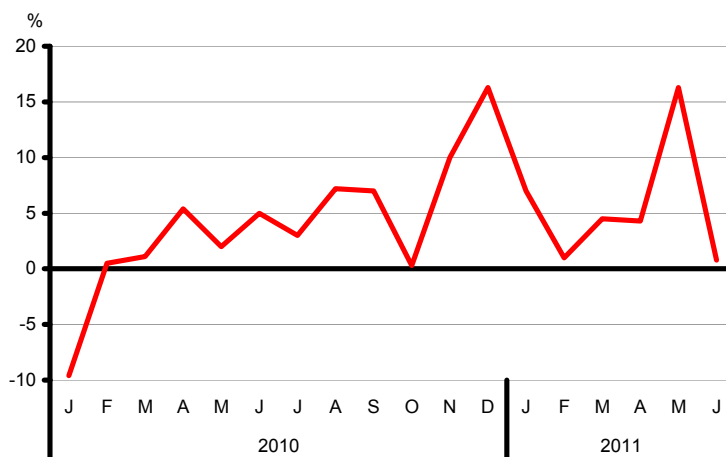
Umsatz

Bezirke

Auftragseingangsindex

Umsatz des Verarbeitenden Gewerbes in Berlin seit Januar 2010

Veränderung zum gleichen Vorjahresmonat in %



Impressum

Statistischer Bericht
E I 2 – m 06 / 11

Erscheinungsfolge: monatlich
Erschienen im **Oktober 2011**

Preis

pdf-Version: kostenlos
Excel-Version: kostenlos
Druck-Version: 7,- EUR

Herausgeber

Amt für Statistik Berlin-Brandenburg
Behlertstr. 2a
14467 Potsdam
info@statistik-bbb.de
www.statistik-berlin-brandenburg.de

Tel. 0331 8173-1777
Fax 030 9028-4091

© **Amt für Statistik Berlin-Brandenburg**,
Potsdam, 2011
*Auszugsweise Vervielfältigung und
Verbreitung mit Quellenangabe gestattet.*

Zeichenerklärung

0 weniger als die Hälfte von 1
in der letzten besetzten Stelle,
jedoch mehr als nichts
– nichts vorhanden
... Angabe fällt später an
() Aussagewert ist eingeschränkt
/ Zahlenwert nicht sicher genug
• Zahlenwert unbekannt oder
geheim zu halten
x Tabellenfach gesperrt
p vorläufige Zahl
r berichtigte Zahl
s geschätzte Zahl

Inhaltsverzeichnis

	Seite		Seite
Vorbemerkungen	4	3 Auftragseingangindex	
Tabellen		Auftragseingangsgewichtung für das Verarbeitende Gewerbe in Berlin 2005	13
1 Betriebe		3.1 Auftragseingangindex für das Verarbeitende Gewerbe in Berlin seit 2006 nach Monaten – Volumenindex –	14
1.1 Betriebe des Verarbeitenden Gewerbes (sowie Bergbau und Gewinnung von Steinen und Erden) in Berlin seit 2005	6	3.2 Auftragseingangindex für das Verarbeitende Gewerbe in Berlin von Januar bis Juni 2011 nach Wirtschaftsabteilungen – Volumenindex –	15
1.2 Betriebe des Verarbeitenden Gewerbes (sowie Bergbau und Gewinnung von Steinen und Erden) in Berlin im Juni 2011 nach Bezirken	7	3.3 Auftragseingangindex Inland für das Verarbeitende Gewerbe in Berlin von Januar bis Juni 2011 nach Wirtschaftsabteilungen – Volumenindex –	16
1.3 Betriebe des Verarbeitenden Gewerbes (sowie Bergbau und Gewinnung von Steinen und Erden) in Berlin im Juni 2011 nach Wirtschaftsabteilungen	8	3.4 Auftragseingangindex Ausland für das Verarbeitende Gewerbe in Berlin von Januar bis Juni 2011 nach Wirtschaftsabteilungen – Volumenindex –	17
1.4 Betriebe des Verarbeitenden Gewerbes (sowie Bergbau und Gewinnung von Steinen und Erden) in Berlin im Juni 2011 nach Wirtschaftsabteilungen – Veränderung gegenüber dem Vorjahr	9	3.5 Auftragseingangindex für das Verarbeitende Gewerbe in Berlin seit 2006 nach Monaten – Wertindex –	18
2 Fachliche Betriebsteile		Grafik	
2.1 Fachliche Betriebsteile der Betriebe des Verarbeitenden Gewerbes (sowie Bergbau und Gewinnung von Steinen und Erden) in Berlin im Juni 2011 nach Wirtschaftsabteilungen	10	Auftragseingangindex für das Verarbeitende Gewerbe in Berlin seit Juni 2010	13
2.2 Fachliche Betriebsteile der Betriebe des Verarbeitenden Gewerbes (sowie Bergbau und Gewinnung von Steinen und Erden) in Berlin im Juni 2011 nach Wirtschaftsabteilungen – Veränderung gegenüber dem Vorjahr	11	Anhang	
2.3 Fachliche Betriebsteile der Betriebe des Verarbeitenden Gewerbes (sowie Bergbau und Gewinnung von Steinen und Erden) in Berlin seit Januar 2009	12	Klassifikation der Wirtschaftszweige (WZ 2008) nach Wirtschaftsabteilungen	19

Vorbemerkungen

Allgemeine Angaben zur Statistik

Die Erhebung „Monatsbericht für Betriebe des Verarbeitenden Gewerbes sowie des Bergbaus und der Gewinnung von Steinen und Erden“ liefert auch die Daten für die Statistik „Auftragseingangsindex im Verarbeitenden Gewerbe“; Berichtszeitraum: Monat; Erhebungstermin: in der Regel 12 Tage nach Ablauf des Berichtsmonats; Periodizität: monatlich; Regionaler Erhebungsbereich: Berlin

Der Erhebungsbereich des Monatsberichts für Betriebe wird seit Januar 2009 auf der Grundlage der EU-einheitlichen Systematik (NACE Rev.2) – in Deutschland: Klassifikation der Wirtschaftszweige, Ausgabe 2008 (WZ 2008) – abgegrenzt (Abschnitte B und C). Diese enthält gegenüber der Vorgängerversion WZ 2003 wesentliche Änderungen, wie z.B. die Ausgliederung von Verlagsgerwerb und Recycling, aber auch die Schaffung einer eigenen Abteilung für Reparaturleistungen. Dadurch ist ein Vergleich mit den Ergebnissen älterer Wirtschaftssystematiken nur eingeschränkt möglich. Eine Rückrechnung der Daten nach der WZ 2008 erfolgte für die Berichtsjahre 2005 bis 2008.

Erfasst werden sämtliche im Inland gelegene Betriebe des Verarbeitenden Gewerbes sowie des Bergbaus und der Gewinnung von Steinen und Erden mit 50 und mehr Beschäftigten, einschließlich des Produzierenden Handwerks. Die Einheiten werden den Wirtschaftszweigen nach dem wirtschaftlichen Schwerpunkt ihrer Tätigkeit zugeordnet. Nicht einbezogen werden im Ausland gelegene Unternehmensteile.

Erhebungseinheit ist der Betrieb als örtlich abgegrenzte Produktionseinheit einschließlich der in ihrer unmittelbaren Umgebung liegenden und von ihr abhängigen Einheiten. Die erhobenen Einzelangaben werden nach § 16 BStatG grundsätzlich geheim gehalten. Nur in ausdrücklich gesetzlich geregelten Ausnahmefällen dürfen Einzelangaben übermittelt werden. Die Namen und Adressen der Befragten werden in keinem Fall an Dritte weitergegeben.

Rechtsgrundlagen: Gesetz über die Statistik im Produzierenden Gewerbe (ProdGewStatG) in der Fassung der Bekanntmachung vom 21. März 2002 (BGBl. I S. 1181), zuletzt geändert durch Artikel 4 des Gesetzes vom 17. März 2009 (BGBl. I S. 550), Bundesstatistikgesetz (BStatG) vom 22. Januar 1987 (BGBl. I S. 462, 565), zuletzt geändert durch Artikel 3 des Gesetzes vom 7. September 2007 (BGBl. I S. 2246).

Zweck und Ziele der Statistik

Erhebungsinhalte, Merkmale: Erhoben werden die Gesamtzahl der tätigen Personen (Beschäftigte) zum Monatsende, der Umsatz und der Auftragseingang im Berichtsmonat, jeweils nach fachlichen Betriebsteilen in der Differenzierung nach dem Inland sowie dem Ausland der Euro- oder Nicht-Eurozone. Gezahlte Entgelte (Bruttolohn- und -gehaltssumme) und geleistete Arbeitsstunden werden für den gesamten Betrieb erfasst. Die Angaben über Beschäftigte Ende September liefern unerlässliche Informationen zur jährlichen Berichtsaktualisierung im Bergbau und Verarbeitenden Gewerbe.

Die Ergebnisse des Monatsberichts dienen der kurzfristigen Beurteilung der konjunkturellen Lage im Wirtschaftsbe- reich sowie der Bereitstellung von Daten für die regionale und sektorale Strukturpolitik. Insbesondere zählen die Indizes des Auftragseingangs zu den wichtigsten Frühindikatoren

für die Beobachtung und Analyse der Konjunktorentwicklung in Deutschland. Sie stellen eine unentbehrliche Grundlage für zahlreiche Entscheidungen der gesetzgebenden Körperschaften, der Bundes- und Landesregierungen, der Verbände, Kammern und anderer Institutionen auf dem Gebiet der gesamten Wirtschaftspolitik dar.

Zu den Hauptnutzern des Monatsberichts für Betriebe zählen die Bundesministerien, insbesondere das Bundesministerium für Wirtschaft und Technologie, die jeweiligen Länderressorts und die Bundesbank sowie die Europäische Kommission, die Europäische Zentralbank und andere öffentliche Institutionen. Daneben zählen auch Wirtschaftsverbände, einzelne Unternehmen, Gewerkschaften, wissenschaftliche Institute und die allgemeine Öffentlichkeit zu den Nutzern. Die Ergebnisse sind Basis der Berechnung der Indizes des Umsatzes und der Auftragseingänge. Sie fließen außerdem in die Berechnungen der Volkswirtschaftlichen Gesamtrechnungen des Bundes und der Länder ein.

Erhebungsmethodik

Die Daten werden im Rahmen einer Totalerhebung mit Abschneidegrenze mittels Papier-Fragebogen, Internetfragebogen (IDEV-Verfahren) oder über eine automatisierte Schnittstelle direkt aus dem betrieblichen Rechnungswesen (eSTATISTIK.core) von den auskunftspflichtigen Inhaber(n)/-innen oder Leiter(n)/-innen der Betriebe an die Statistischen Landesämter gemeldet (dezentrale Erhebung). In den Landesämtern erfolgt die maschinelle Aufbereitung der Ergebnisse, die in Form von Sumsensätzen an das Statistische Bundesamt weitergeleitet werden. Aus den Landesdaten stellt das Statistische Bundesamt dann monatliche und jährliche Deutschlandergebnisse zusammen.

Mit der Erhöhung der Abschneidegrenze von 20 auf 50 Beschäftigte seit 1. Januar 2007 werden kleinere und mittlere Unternehmen spürbar entlastet.

Berechnungsmethode Auftragseingangsindex

Grundlage der Indexberechnung ist die Wertsumme für die in einem Berichtsmonat fest akzeptierten Aufträge (nach Absatzrichtungen Inland und Ausland unterschieden). Diese Wertsumme wird zu dem entsprechenden Ergebnis für den Monatsdurchschnitt im Basisjahr 2005 in Beziehung gesetzt und bildet den Wertindex für einen Wirtschaftszweig. Zur Berechnung des Volumenindex wird zusätzlich eine Deflationierung mit den Erzeugerpreis- bzw. den Ausführpreisindizes vorgenommen. Die Aggregation der einzelnen Wirtschaftszweigindizes zum Verarbeitenden Gewerbe und seinen Hauptgruppen erfolgt mit den Anteilen der Auftragseingangswerte aus dem Basisjahr. Mit dem Berichtsmonat Januar 2009 wurden die Auftragseingangsindizes auf das neue Basisjahr 2005 umgestellt. Auftragseingänge werden für 12 ausgewählte Wirtschaftsabteilungen nach der neuen Klassifikation der Wirtschaftszweige 2008 (WZ 2008) erhoben (siehe Anhang). Um eine Vergleichbarkeit der Ergebnisse zu gewährleisten, erfolgte eine Rückrechnung für den Zeitraum bis Januar 2005.

Genauigkeit

Die Ergebnisse des Monatsberichts für Betriebe einschließlich der Berechnungen zum Auftragseingangsindex sind insbesondere aufgrund der Totalerhebung mit Abschneidegrenze und geringen Antwortausfällen als zuverlässig und präzise einzustufen.

Aktualität

Der Wert des Monatsberichts einschließlich der Daten zum Auftragseingangsindex liegt in seiner Aktualität. Dank kurzer Aufbereitungszeiten im Amt für Statistik Berlin-Brandenburg werden die Ergebnisse in der Regel sechs Wochen nach Ende des Berichtsmonats veröffentlicht.

Zeitliche und räumliche Vergleichbarkeit

Die Vergleichbarkeit der Ergebnisse ist für zeitlich kürzere Perioden vollständig gegeben. Beim Auftragseingangsindex gilt das allerdings nur für Zeiträume mit demselben Basisjahr. Über mehrere Basiszeiträume hinweg ist die Bildung langer Zeitreihen mit Hilfe der Indexverketzung oder Umbasierung daher nur mit Einschränkungen möglich. Die Industriestatistik unterliegt immer wieder Veränderungen. Deshalb müssen bei der Analyse langer Zeitreihen die Änderungen der zugrunde liegenden Wirtschaftssystematiken, der Berichtskreise sowie der Gebietsstände stets berücksichtigt werden.

Bezüge zu anderen Erhebungen

Einige Erhebungsmerkmale des Monatsberichts für Betriebe sind ebenfalls Bestandteile anderer Erhebungen, wie die Umsatzsteuer- und die Beschäftigtenstatistik. Wegen einer wesentlich niedrigeren Abschneidegrenze führt ein viel größerer Berichtskreis in der Umsatzsteuerstatistik tendenziell zu höher ausgewiesenen Umsätzen. Differierende Beschäftigtenzahlen zwischen der Beschäftigtenstatistik und dem Monatsbericht lassen sich auf unterschiedliche Zählweisen zurückführen. So sind zum Monatsbericht *alle* tätigen Personen eines Betriebes zu melden, während die Beschäftigtenstatistik nur Angaben zu den sozialversicherungspflichtigen Beschäftigten von der Bundesagentur für Arbeit bezieht.

Merkmale und Klassifikationen

Betrieb

Örtliche Einheit (einschließlich Verwaltungs-, Reparatur-, Montage- und Hilfsbetriebe, die mit dem meldenden Betrieb örtlich verbunden sind oder in dessen Nähe liegen). Die Merkmalswerte sind für den gesamten Betrieb zu melden und schließen auch die nicht produzierenden Teile ein.

Fachlicher Betriebsteil

Teil des Betriebes, in dem nur eine bestimmte wirtschaftliche Tätigkeit ausgeübt wird (fachliche Einheit). Die produzierenden fachlichen Betriebsteile werden im Verarbeitenden Gewerbe nach den Vierstellern (Klassen) der WZ 2008 unterschieden.

Auftragseingang

Der Auftragseingang umfasst den Wert aller im jeweiligen Berichtsmonat von den Betrieben des Verarbeitenden Gewerbes fest akzeptierten Aufträge auf Lieferung selbst hergestellter (oder in Lohnarbeit gefertigter) Erzeugnisse. Enthalten sind nur Aufträge von Dritten; firmeninterne Aufträge werden nicht berücksichtigt. Die Auftragseingänge enthalten auch zur Produktion gehörende Dienstleistungen wie Lohnarbeiten, Instandhaltungen, Installationen, Reparaturen, Montagen sowie getrennt in Rechnung gestellte Kosten für Verpackung, Porto, Fracht und Verbrauchsteuern. Nicht einzubeziehen sind in den Auftragsbestätigungen eventuell enthaltene Umsatzsteuerbeträge und Preisnachlässe. Stornierungen sowie Wertänderungen aufgrund von

Preisgleitklauseln sind grundsätzlich nicht in der Meldung des aktuellen Auftragseingangs zu berücksichtigen. Umbestellungen oder Änderungen sind als Neuaufträge zu melden. Zur Analyse der Binnen- und Exportnachfrage wird zwischen dem Auftragseingang aus dem Inland und den von ausländischen Auftraggebern erteilten Orders unterschieden.

Beschäftigte

Alle am Monatsende im Betrieb tätigen Personen einschließlich tätiger Inhaber, -innen und mithelfender Familienangehöriger (auch unbezahlt mithelfende Familienangehörige, soweit sie mindestens ein Drittel der üblichen Arbeitszeit im Betrieb tätig sind). In den Angaben sind Auszubildende mit enthalten.

Geleistete Arbeitsstunden

Von allen tätigen Personen tatsächlich geleisteten (nicht die bezahlten) Stunden einschließlich Über-, Nacht-, Sonntags- und Feiertagsstunden.

Bruttoentgelte

Bruttosumme (Bar- und Sachbezüge ohne jeden Abzug) ohne Anteile des Arbeitgebers zur Sozialversicherung. Zuschläge einschließlich Gratifikationen usw. sind einbezogen. Nicht erfasst werden dagegen allgemeine soziale Aufwendungen und Vergütungen, die als Spesenersatz anzusehen sind.

Umsatz

Umsatz aus eigener Erzeugung (einschließlich Umsatz aus dem Verkauf von Energie, Nebenerzeugnissen und Abfällen sowie Entgelte für industrielle und handwerkliche Dienstleistungen, wie Reparaturen, Installationen und Montagen), Umsatz aus Handelsware und sonstigen nichtindustriellen Tätigkeiten (z.B. Erlöse aus Vermietung und Verpachtung, aus Lizenzverträgen, Provisionseinnahmen und aus Veräußerung von Patenten) ohne Umsatz- (Mehrwert-)steuer. Im Umsatz sind Verbrauchsteuern und Kosten für Fracht, Verpackung und Porto enthalten.

Inlandsumsatz

Umsatz mit Empfängern im gesamten Bundesgebiet.

Auslandsumsatz

Umsatz mit Abnehmern im Ausland und mit deutschen Exporteuren.

Auslandsumsatz mit der Eurozone

Umsatz mit den Staaten der Eurozone, d. h., mit Belgien, Finnland, Frankreich, Griechenland, Irland, Italien, Luxemburg, Malta, Niederlande, Österreich, Portugal, Slowakei, Slowenien, Spanien und Zypern.

Geheimhaltung

Aus Gründen der statistischen Geheimhaltung werden bestimmte Angaben geheim gehalten. In der Gesamtsumme sind diese Ergebnisse jedoch enthalten.

Systematiken

Die Daten des Monatsberichts werden in der Gliederung der Klassifikation der Wirtschaftszweige, Ausgabe 2008 (WZ 2008), (Herausgeber: Statistisches Bundesamt, Wiesbaden) auf der Vierstellerebene (Klasse) erhoben und aufbereitet. Eine Zusammenstellung der WZ 2008 für den Bereich Verarbeitendes Gewerbe auf Zweistellerebene (Wirtschaftszweig) befindet sich im Anhang.

**1.1 Betriebe des Verarbeitenden Gewerbes (sowie Bergbau und Gewinnung von Steinen und Erden)
in Berlin seit 2005**

Jahr Monat Quartal Halbjahr	Be- triebe	Be- schäftigte	Geleistete Arbeits- stunden	Brutto- entgelte	Umsatz		
					ins- gesamt	darunter Auslandsumsatz	
						insgesamt	mit d. Eurozone
Durchschnitt / Anzahl		1 000	1 000 EUR				
2005	345	78 969	125 276	3 386 900	25 587 198	8 983 494	3 428 269
2006	331	77 449	123 171	3 454 921	25 897 787	9 340 708	3 558 131
2007	324	76 662	122 529	3 482 366	26 657 968	10 165 204	3 773 319
2008	324	77 354	124 235	3 527 369	22 836 495	10 450 809	3 629 039
2009	328	76 993	120 934	3 477 897	21 199 289	9 913 920	3 324 747
2010	327	77 391	124 645	3 587 414	22 073 987	10 590 946	3 715 952
2010							
Januar	326	76 238	10 022	291 810	1 506 241	707 989	258 584
Februar	328	76 197	10 051	265 653	1 747 643	834 159	294 840
März	327	76 300	11 178	285 609	2 008 391	1 017 091	333 110
I.Quartal	327	76 245	31 252	843 072	5 262 275	2 559 239	886 534
April	326	76 442	10 127	315 202	1 770 375	845 501	287 893
Mai	326	76 544	9 643	285 930	1 750 230	873 865	280 438
Juni	326	76 782	10 820	303 382	1 946 407	980 636	331 085
II.Quartal	326	76 589	30 590	904 513	5 467 011	2 700 001	899 416
1. Halbjahr	327	76 417	61 841	1 747 586	10 729 286	5 259 240	1 785 950
Juli	327	77 183	10 139	288 981	1 784 857	826 210	304 124
August	327	77 175	10 033	284 785	1 736 689	828 957	271 925
September	328	78 904	10 876	282 565	1 974 850	948 094	366 865
III.Quartal	327	77 754	31 048	856 332	5 496 396	2 603 261	942 913
Oktober	327	78 873	10 456	284 668	1 756 046	815 039	294 005
November	326	79 088	11 348	391 190	1 946 683	924 828	334 656
Dezember	325	78 967	9 952	307 639	2 145 576	988 578	358 427
IV.Quartal	326	78 976	31 756	983 497	5 848 305	2 728 446	987 088
2. Halbjahr	327	78 365	62 804	1 839 829	11 344 701	5 331 707	1 930 002
2011¹							
Januar	325	79 252	10 979	324 128	1 611 013	774 810	290 894
Februar	327	80 041	10 704	286 572	1 764 777	863 013	312 315
März	326	79 949	11 865	307 952	2 099 631	993 045	366 699
I.Quartal	326	79 747	33 548	918 652	5 475 420	2 630 868	969 908
April	334	80 520	10 272	349 808	1 846 432	901 121	310 469
Mai	334	80 683	11 573	311 525	2 036 321	944 827	356 123
Juni	333	80 903	10 438	321 677	1 961 767	945 418	344 398
II.Quartal	334	80 702	32 283	983 010	5 844 520	2 791 367	1 010 991
1. Halbjahr	330	80 225	65 831	1 901 661	11 319 940	5 422 235	1 980 899
Juli
August
September
III.Quartal
Oktober
November
Dezember
IV.Quartal
2. Halbjahr

1 vorläufige Daten

**1.2 Betriebe des Verarbeitenden Gewerbes (sowie Bergbau und Gewinnung von Steinen und Erden)
in Berlin im Juni 2011 nach Bezirken**

Bezirk	Betriebe	Beschäftigte	Geleistete Arbeits- stunden	Brutto- entgelte	Umsatz	
					insgesamt	darunter Ausland
	Anzahl		1 000		1 000 EUR	
Mitte	21	10 862	1 374	48 285	•	•
Friedrichshain-Kreuzberg	11	3 169	385	12 657	46 219	4 182
Pankow	17	2 379	293	8 033	30 936	5 651
Charlottenburg-Wilmersdorf	10	1 465	207	5 759	•	•
Spandau	23	15 823	2 068	71 158	312 120	196 559
Steglitz-Zehlendorf	24	3 834	486	14 952	99 464	45 679
Tempelhof-Schöneberg	58	11 309	1 383	41 994	162 832	70 679
Neukölln	42	9 751	1 297	36 851	176 200	91 222
Treptow-Köpenick	31	6 514	892	26 148	222 853	51 995
Marzahn-Hellersdorf	20	3 235	458	9 995	40 046	11 624
Lichtenberg	17	2 460	311	7 762	40 687	4 399
Reinickendorf	59	10 102	1 283	38 083	278 828	116 139
Berlin	333	80 903	10 438	321 677	1 961 767	945 418

Veränderung zum gleichen Vorjahresmonat in %

Mitte	-8,7	7,5	0,6	8,5	•	•
Friedrichshain-Kreuzberg	10,0	6,0	-4,5	4,6	9,1	44,5
Pankow	-5,6	2,0	-22,1	-3,6	-0,9	-60,5
Charlottenburg-Wilmersdorf	11,1	-17,9	-22,2	-19,7	•	•
Spandau	-8,0	1,6	-7,4	2,4	15,0	12,4
Steglitz-Zehlendorf	4,3	15,0	4,3	18,7	35,8	80,0
Tempelhof-Schöneberg	1,8	-0,1	-10,5	-1,5	-6,4	4,7
Neukölln	2,4	3,8	-3,7	3,2	1,2	1,8
Treptow-Köpenick	14,8	29,2	17,8	31,6	65,7	-12,8
Marzahn-Hellersdorf	-	12,7	10,1	16,5	5,9	-19,0
Lichtenberg	13,3	6,4	-4,3	5,7	-6,8	3,6
Reinickendorf	1,7	4,0	-2,7	8,6	4,0	0,0
Berlin	2,1	5,4	-3,5	6,0	0,8	-3,6

**1.3 Betriebe des Verarbeitenden Gewerbes (sowie Bergbau u. Gewinnung v. Steinen u. Erden) in Berlin
im Juni 2011 nach Wirtschaftsabteilungen**

WZ 2008	Wirtschaftszweig Juni 2011	Be- triebe	Be- schäftigte	Geleistete Arbeits- stunden	Brutto- entgelte	Umsatz	
						insgesamt	darunter Ausland
		Anzahl		1 000	1 000 EUR		
C	Verarbeitendes Gewerbe	333	80 903	10 438	321 677	1 961 767	945 418
10	H.v. Nahrungs- und Futtermitteln	36	6 433	790	17 333	172 660	42 927
11	Getränkeherstellung	4	1 245	174	4 729	28 184	–
12	Tabakverarbeitung	3	1 701	213	8 072	•	•
13	H.v. Textilien	3	243	32	748	6 936	•
14	H.v. Bekleidung	3	200	33	552	1 681	•
16	H.v. Holz-, Flecht-, Korb- und Korkwaren (ohne Möbel)	3	321	43	806	3 081	–
17	H.v. Papier, Pappe und Waren daraus	8	944	120	3 545	11 671	4 280
18	H.v. Druckerzeugnissen; Vervielfältigung v. bespielten Ton-, Bild- und Datenträgern	21	3 768	481	13 198	56 200	3 988
20	H.v. chemischen Erzeugnissen	17	2 693	395	10 969	59 260	32 959
21	H.v. pharmazeutischen Erzeugnissen	17	9 331	1 188	44 885	447 345	326 493
22	H.v. Gummi- und Kunststoffwaren	14	2 075	271	7 093	44 097	16 244
23	H.v. Glas und Glaswaren, Keramik, Verarbeitung von Steinen und Erden	4	404	59	939	6 503	•
24	Metallerzeugung und -bearbeitung	11	1 299	160	4 458	48 621	20 975
25	H.v. Metallerzeugnissen	26	4 573	519	15 708	78 985	16 858
26	H.v. Datenverarbeitungsgeräten, elektro- nischen und optischen Erzeugnissen	45	9 112	1 236	35 713	186 991	126 523
27	H.v. elektrischen Ausrüstungen	27	13 761	1 719	58 218	161 224	84 322
28	Maschinenbau	34	7 635	1 045	29 308	154 188	110 299
29	H.v. Kraftwagen und Kraftwagenteilen	4	•	•	•	28 651	•
30	Sonstiger Fahrzeugbau	5	3 170	456	15 839	•	•
31	H. v. Möbeln	1	•	•	•	•	•
32	H.v. sonstigen Waren	19	3 076	408	10 104	45 126	16 909
33	und Ausrüstungen	28	5 363	689	23 420	133 790	9 910
	Vorleistungsgüterproduzenten	118	26 090	3 311	99 381	422 056	184 476
	Investitionsgüterproduzenten	115	26 992	3 541	108 750	509 502	258 435
	Gebrauchsgüterproduzenten	9	3 748	509	19 740	135 169	100 036
	Verbrauchsgüterproduzenten	91	24 073	3 076	93 805	895 040	402 471
	Energie	–	–	–	–	–	–
B-C	Insgesamt	333	80 903	10 438	321 677	1 961 767	945 418

**1.4 Betriebe des Verarbeitenden Gewerbes (sowie Bergbau u. Gewinnung v. Steinen u. Erden) in Berlin
im Juni 2011 nach Wirtschaftsklassen – Veränderung gegenüber dem Vorjahr**

WZ 2008	Wirtschaftszweig Juni 2011	Be- triebe	Be- schäftigte	Geleistete Arbeits- stunden	Brutto- entgelte	Umsatz	
						insgesamt	darunter Ausland
		Anzahl		%			
C	Verarbeitendes Gewerbe	7	4 121	-3,5	6,0	0,8	-3,6
10	H.v. Nahrungs- und Futtermitteln	-2	-136	-11,5	-3,2	5,5	7,3
11	Getränkeherstellung	-	41	-2,7	-0,9	2,0	-
12	Tabakverarbeitung	-	-11	-7,9	•	•	•
13	H.v. Textilien	-2	-105	-29	-26,8	•	•
14	H.v. Bekleidung	1	•	•	•	•	•
16	H.v. Holz-, Flecht-, Korb- und Kork- waren (ohne Möbel)	1	•	•	•	•	•
17	H.v. Papier, Pappe und Waren daraus	-	-6	-15,8	16,0	-0,5	9,5
18	bespielten Ton-, Bild- und Datenträgern	1	168	-2,7	2,1	3,5	•
20	H.v. chemischen Erzeugnissen	1	584	25,8	29,3	23,0	25,2
21	H.v. pharmazeutischen Erzeugnissen	-	102	-7,6	2,8	-13,7	-18,3
22	H.v. Gummi- und Kunststoffwaren	1	64	-8	-4,4	-1,5	-24,3
23	H.v. Glas und Glaswaren, Keramik, Verarbeitung von Steinen und Erden	-1	-94	-27,2	-10,2	•	•
24	Metallerzeugung und -bearbeitung	-	61	-5,8	3,7	2,3	4,2
25	H.v. Metallerzeugnissen	-2	89	-13,5	-0,4	-5,4	-11,7
26	H.v. Datenverarbeitungsgeräten, elektro- nischen und optischen Erzeugnissen	2,0	92	-5,2	-0,9	-2,9	0,1
27	H.v. elektrischen Ausrüstungen	3,0	971	-2,6	9,0	26,4	16,1
28	Maschinenbau	-2	124	-1	4,6	7,5	19,5
29	H.v. Kraftwagen und Kraftwagenteilen	-	•	•	•	-2,7	•
30	Sonstiger Fahrzeugbau	1,0	255	-9	3,1	14,6	2,5
31	H. v. Möbeln	1,0	•	•	•	•	•
32	H.v. sonstigen Waren	-	99	-6,2	2,3	10,1	10,2
33	Reparatur und Installation von Maschinen und Ausrüstungen	4,0	1 673	29,8	49,3	184,5	•
	Vorleistungsgüterproduzenten	5,0	2 321	-0,5	10,9	16,2	13,0
	Investitionsgüterproduzenten	1	1 516	-2,5	6,7	18,6	4,2
	Gebrauchsgüterproduzenten	2	213	-6	7,1	15,6	13,0
	Verbrauchsgüterproduzenten	-1	71	-7,3	0,5	-13,7	-16,3
	Energie	-	-	-	-	-	-
B-C	Insgesamt	7	4 121	-3,5	6,0	0,8	-3,6

2.1 Fachliche Betriebsteile der Betriebe des Verarbeitenden Gewerbes (sowie Bergbau und Gewinnung von Steinen und Erden) in Berlin im Juni 2011 nach Wirtschaftsabteilungen

WZ 2008	Wirtschaftszweig Juni 2011	Fachliche Betriebs- teile	Be- schäftigte	Umsatz		
				insgesamt	darunter Ausland	
		Anzahl	1 000 EUR		%	
C	Verarbeitendes Gewerbe	454	79 175	1 797 682	844 352	47,0
10	H.v. Nahrungs- und Futtermitteln	47	6 289	168 334	42 907	25,5
11	Getränkeherstellung	5	1 216	26 730	–	–
12	Tabakverarbeitung	3	1 698	•	•	•
13	H.v. Textilien	3	243	6 936	•	•
14	H.v. Bekleidung	5	195	1 493	65	4,4
16	H.v. Holz-, Flecht-, Korb- und Korkwaren (ohne Möbel)	3	•	2 468	–	–
17	H.v. Papier, Pappe und Waren daraus	12	1 033	12 257	4 413	36,0
18	H.v. Druckerzeugnissen; Vervielfältigung v. bespielten Ton-, Bild- und Datenträgern	30	3 681	54 955	•	•
20	H.v. chemischen Erzeugnissen	23	2 210	43 874	21 948	50,0
21	H.v. pharmazeutischen Erzeugnissen	20	9 180	355 563	249 834	70,3
22	H.v. Gummi- und Kunststoffwaren	16	1 955	40 341	15 938	39,5
23	H.v. Glas und Glaswaren, Keramik, Verarbeitung von Steinen und Erden	9	628	6 359	2 745	43,2
24	Metallerzeugung und -bearbeitung	15	1 388	48 361	20 878	43,2
25	H.v. Metallerzeugnissen	36	4 575	73 301	16 864	23,0
26	H.v. Datenverarbeitungsgeräten, elektro- nischen und optischen Erzeugnissen	52	9 362	176 448	120 336	68,2
27	H.v. elektrischen Ausrüstungen	37	12 771	150 603	77 928	51,7
28	Maschinenbau	44	8 712	140 200	100 594	71,8
29	H.v. Kraftwagen und Kraftwagenteilen	5	2 053	•	•	•
30	Sonstiger Fahrzeugbau	5	2 973	•	•	•
31	H. v. Möbeln	2	•	•	•	•
32	H.v. sonstigen Waren	20	2 464	32 516	14 100	43,4
33	Reparatur und Installation von Maschinen und Ausrüstungen	62	6 185	150 595	26 935	17,9
	Vorleistungsgüterproduzenten	155	24 812	382 395	165 811	43,4
	Investitionsgüterproduzenten	167	27 300	487 274	253 458	52,0
	Gebrauchsgüterproduzenten	12	3 467	135 556	100 384	74,1
	Verbrauchsgüterproduzenten	120	23 596	792 457	324 699	41,0
	Energie	–	–	–	–	–
B-C	Insgesamt	454	79 175	1 797 682	844 352	47,0

2.2 Fachliche Betriebsteile der Betriebe des Verarbeitenden Gewerbes (sowie Bergbau und Gewinnung von Steinen und Erden) in Berlin im Juni 2011 nach Wirtschaftsabteilungen

WZ 2008	Wirtschaftszweig Juni 2011	Fachliche Betriebs- teile	Be- schäftigte	Umsatz	
				insgesamt	darunter Ausland
			Anzahl	%	
C	Verarbeitendes Gewerbe	10	4 043	3,1	-0,4
10	H.v. Nahrungs- und Futtermitteln	-2	-110	4,7	7,3
11	Getränkeherstellung	-	37	2,1	-
12	Tabakverarbeitung	-	-11	•	•
13	H.v. Textilien	-2	-105	2,4	•
14	H.v. Bekleidung	1	36	81,6	-46,8
16	H.v. Holz-, Flecht-, Korb- und Korkwaren (ohne Möbel)	-	•	-24,4	-
17	H.v. Papier, Pappe und Waren daraus	2	84	7,3	16,0
18	H.v. Druckerzeugnissen; Vervielfältigung v. bespielten Ton-, Bild- und Datenträgern	1	106	1,8	•
20	H.v. chemischen Erzeugnissen	1	89	-14,2	-17,6
21	H.v. pharmazeutischen Erzeugnissen	-	97	-9,5	-14,5
22	H.v. Gummi- und Kunststoffwaren	-1	41	-7,6	-25
23	H.v. Glas und Glaswaren, Keramik, Verarbeitung von Steinen und Erden	-1	-10	-17	-7,7
24	Metallerzeugung und -bearbeitung	1	70	2,4	4,4
25	H.v. Metallerzeugnissen	-2	218	-1,5	-10,3
26	H.v. Datenverarbeitungsgeräten, elektro- nischen und optischen Erzeugnissen	4	829	12,9	11,6
27	H.v. elektrischen Ausrüstungen	5	970	25,1	17,9
28	Maschinenbau	-2	229	9,6	21,4
29	H.v. Kraftwagen und Kraftwagenteilen	-	-157	•	•
30	Sonstiger Fahrzeugbau	-	120	•	•
31	H. v. Möbeln	1	•	•	•
32	H.v. sonstigen Waren	1	31	13,8	6,4
33	Reparatur und Installation von Maschinen und Ausrüstungen	3	1 405	160,4	46,2
	Vorleistungsgüterproduzenten	6	1 793	8,5	4,2
	Investitionsgüterproduzenten	2	1 928	29,2	9,9
	Gebrauchsgüterproduzenten	2	216	16,3	13,5
	Verbrauchsgüterproduzenten	-	106	-11,8	-12,1
	Energie	-	-	-	-
B-C	Insgesamt	10	4 043	3,1	-0,4

**2.3 Fachliche Betriebsteile der Betriebe des Verarbeitenden Gewerbes
(sowie Bergbau und Gewinnung von Steinen und Erden) in Berlin seit 2009**

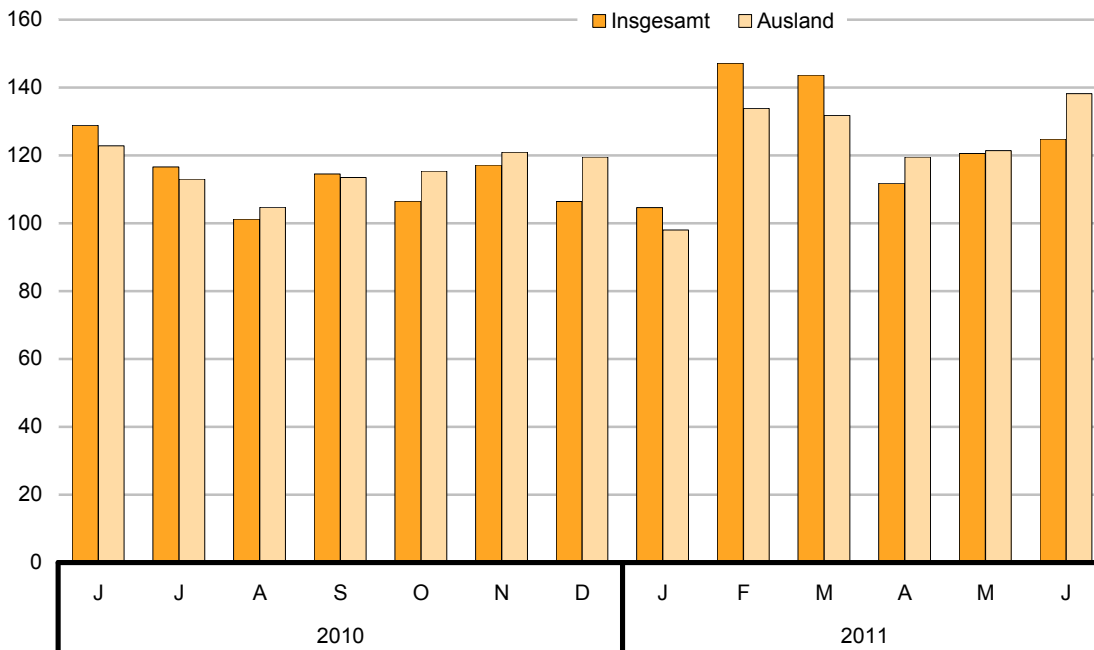
Jahr Monat Quartal Halbjahr	Fachliche Betriebsteile	Be- schäftigte	Umsatz		
			ins- gesamt	darunter Auslandsumsatz	
				insgesamt	mit der Eurozone
Durchschnitt / Anzahl		1 000 EUR			
2009	445	75 177	18 901 926	8 510 304	3 036 665
2010	446	75 732	19 851 519	9 117 787	3 478 943
2010					
Januar	443	74 664	1 355 891	612 014	243 207
Februar	447	74 559	1 550 052	694 490	275 811
März	446	74 653	1 768 342	848 719	305 079
I.Quartal	445	74 625	4 674 285	2 155 224	824 097
April	447	74 758	1 589 996	729 382	273 015
Mai	444	74 873	1 535 149	722 788	261 789
Juni	444	75 132	1 744 432	847 650	308 173
II.Quartal	445	74 921	4 869 577	2 299 819	842 976
1. Halbjahr	445	74 773	9 543 862	4 455 043	1 667 073
Juli	446	75 517	1 623 894	724 442	290 836
August	445	75 512	1 584 209	732 618	254 392
September	449	77 232	1 801 612	838 857	344 862
III.Quartal	447	76 087	5 009 715	2 295 918	890 091
Oktober	447	77 189	1 602 983	720 540	273 449
November	447	77 408	1 761 455	804 882	313 010
Dezember	447	77 290	1 933 504	841 405	335 321
IV.Quartal	447	77 296	5 297 942	2 366 826	921 779
2. Halbjahr	447	76 691	10 307 657	4 662 744	1 811 870
2011¹					
Januar	446	77 552	1 473 153	686 665	275 143
Februar	447	78 336	1 586 511	736 859	294 964
März	443	78 276	1 922 534	880 919	342 586
I.Quartal	445	78 055	4 982 198	2 304 443	912 693
April	450	78 831	1 656 985	767 243	292 539
Mai	452	79 003	1 833 865	820 998	338 344
Juni	454	79 175	1 797 682	844 352	324 320
II.Quartal	452	79 003	5 288 532	2 432 592	955 202
1. Halbjahr	449	78 529	10 270 730	4 737 035	1 867 895
Juli
August
September
III.Quartal
Oktober
November
Dezember
IV.Quartal
2. Halbjahr

¹ vorläufige Daten

Auftragseingangsgewichtung für das Verarbeitende Gewerbe in Berlin 2005

WZ 2008	Hauptgruppe Abteilung	Gewichtung in %		
		Auftragseingang		
		Insgesamt	Inland	Ausland
C	Verarbeitendes Gewerbe	100	100	100
	Vorleistungsgüterproduzenten	26,14	34,35	20,00
	Investitionsgüterproduzenten	34,03	34,18	33,91
	Gebrauchsgüterproduzenten	9,10	6,29	11,20
	Verbrauchsgüterproduzenten	30,74	25,19	34,88
13,14	H.v. Textilien und Bekleidung	1,42	2,49	0,63
17	H.v. Papier, Pappe und Waren daraus	1,78	3,21	0,71
20	H.v. chemischen Erzeugnissen	2,97	4,05	2,17
21	H.v. pharmazeutischen Erzeugnissen	28,67	21,66	33,90
24	Metallerzeugung und -bearbeitung	3,34	5,47	1,75
25	H.v. Metallerzeugnissen	5,15	8,22	2,86
26	H.v. Datenverarbeitungsgeräten, elektronischen und optischen Erzeugnissen	14,22	15,00	13,64
27	H.v. elektrischen Ausrüstungen	13,17	14,36	12,28
28	Maschinenbau	17,55	14,38	19,92
29,30	Fahrzeugbau	11,73	11,16	12,15

**Auftragseingangsindex für das Verarbeitende Gewerbe in Berlin seit Juni 2010
Basis 2005 $\hat{=}$ 100**



3.1 Auftragseingangsindex für das Verarbeitende Gewerbe in Berlin seit 2006 nach Monaten
– Volumenindex –
 Basis 2005 = 100

Jahr	Index												Jahr
	Jan.	Feb.	März	April	Mai	Juni	Juli	Aug.	Sept.	Okt.	Nov.	Dez.	
Insgesamt													
2006	103,9	91,0	113,5	93,3	104,0	110,9	105,4	102,3	110,8	114,1	119,9	111,9	106,8
2007	115,6	106,4	133,9	105,4	121,3	125,3	117,5	120,1	120,7	137,6	144,2	110,0	121,5
2008	104,8	113,5	122,9	120,1	113,4	125,2	117,5	102,9	127,9	117,1	102,6	95,7	113,6
2009	95,0	93,0	119,3	100,8	96,7	102,8	94,8	84,8	101,0	100,4	104,5	118,0	100,9
2010	88,3	96,3	123,9	104,9	105,3	128,9	116,6	101,2	114,5	106,5	117,2	106,4	109,2
2011 ¹	104,6	147,2	143,7	111,8	120,6	124,8
Inland													
2006	103,5	96,0	121,7	95,6	102,5	110,4	108,4	104,4	113,3	124,2	114,3	109,6	108,7
2007	104,6	110,9	119,2	106,5	108,2	112,5	120,3	113,3	105,5	125,7	156,4	107,5	115,9
2008	109,9	124,4	134,3	131,8	110,1	130,8	129,8	118,1	145,2	102,0	90,5	101,1	119,0
2009	90,4	86,4	96,0	88,1	83,2	92,4	94,0	86,1	94,4	95,7	98,1	137,0	95,2
2010	86,1	89,4	110,3	95,9	91,5	137,0	121,4	96,5	115,9	94,6	112,2	88,8	103,3
2011 ¹	113,5	165,1	159,6	101,6	119,5	106,8
Ausland													
2006	104,1	87,3	107,4	91,6	105,1	111,3	103,1	100,7	108,9	106,6	124,1	113,7	105,3
2007	123,8	103,0	144,8	104,5	131,1	134,8	115,4	125,2	132,1	146,5	135,1	111,9	125,7
2008	100,9	105,3	114,4	111,4	115,8	120,9	108,3	91,5	115,0	128,4	111,6	91,7	109,6
2009	98,4	97,8	136,8	110,3	106,7	110,6	95,5	83,9	105,9	103,9	109,3	103,9	105,3
2010	90,0	101,5	134,1	111,7	115,6	122,8	113,0	104,7	113,5	115,4	120,9	119,5	113,6
2011 ¹	98,0	133,9	131,8	119,5	121,4	138,2

Jahr	Veränderungsraten zum Vorjahreszeitraum in %												Jahr
	Jan.	Feb.	März	April	Mai	Juni	Juli	Aug.	Sept.	Okt.	Nov.	Dez.	
Insgesamt													
2006	15,9	-11,2	17,7	-10,0	14,2	-9,5	5,2	7,2	-0,9	31,8	14,4	17,4	6,7
2007	11,3	16,8	17,9	12,9	16,7	12,9	11,5	17,4	9,0	20,6	20,3	-1,7	13,8
2008	-9,3	6,7	-8,2	14,0	-6,5	-0,1	0,0	-14,4	5,9	-14,9	-28,9	-13,0	-6,5
2009	-9,3	-18,1	-2,9	-16,1	-14,8	-17,8	-19,3	-17,5	-21,1	-14,2	1,9	23,3	-11,2
2010	-7,0	3,6	3,8	4,1	8,9	25,3	23,0	19,3	13,4	6,1	12,2	-9,9	8,2
2011 ¹	18,4	52,8	15,9	6,5	14,5	-3,2
Inland													
2006	24,9	-14,4	26,7	-6,7	15,9	-10,6	13,7	6,1	6,9	43,1	8,0	6,9	8,6
2007	1,0	15,5	-2,1	11,4	5,6	1,9	11,0	8,6	-6,9	1,2	36,9	-1,9	6,6
2008	5,1	12,2	12,7	23,8	1,8	16,3	7,9	4,2	37,6	-18,8	-42,2	-5,9	2,7
2009	-17,7	-30,6	-28,5	-33,1	-24,5	-29,4	-27,6	-27,1	-35,0	-6,1	8,5	35,6	-20,0
2010	-4,8	3,5	14,9	8,8	10,0	48,3	29,2	12,1	22,8	-1,1	14,4	-35,2	8,6
2011 ¹	31,8	84,6	44,7	5,9	30,6	-22,1
Ausland													
2006	10,0	-8,4	11,0	-12,4	12,9	-8,7	-0,6	8,1	-6,3	23,4	19,3	26,3	5,3
2007	19,0	18,0	34,9	14,1	24,8	21,1	11,9	24,2	21,2	37,5	8,9	-1,6	19,3
2008	-18,5	2,2	-21,0	6,6	-11,7	-10,3	-6,1	-26,9	-12,9	-12,4	-17,4	-18,0	-12,8
2009	-2,5	-7,1	19,5	-1,1	-7,9	-8,5	-11,9	-8,3	-7,9	-19,1	-2,1	13,3	-4,0
2010	-8,5	3,7	-2,0	1,3	8,3	11,0	18,4	24,8	7,1	11,0	10,7	15,1	7,9
2011 ¹	8,9	31,9	-1,7	6,9	5,0	12,5

¹ vorläufige Daten

3.2 Auftragseingangsindex für das Verarbeitende Gewerbe in Berlin von Januar bis Juni 2011
nach Wirtschaftsabteilungen – Volumenindex –
 Basis 2005 $\hat{=}$ 100

WZ 2008	Hauptgruppe Abteilung	Index												
		Jan.	Feb.	März	April	Mai	Juni	Juli	Aug.	Sept.	Okt.	Nov.	Dez.	Jan. bis Juni
C	Verarbeitendes Gewerbe	104,6	147,2	143,7	111,8	120,6	124,8	125,5
	Vorleistungsgüterproduzenten	127,2	132,4	153,6	111,8	143,6	130,4	133,1
	Investitionsgüterproduzenten	95,9	195,3	143,9	90,3	91,1	124,5	123,5
	Gebrauchsgüterproduzenten	99,8	124,3	178,8	186,4	176,7	177,8	157,3
	Verbrauchsgüterproduzenten	96,6	113,4	124,6	113,5	117,0	104,7	111,6
13,14	H.v. Textilien und Bekleidung	54,1	88,8	70,9	40,9	40,9	47,2	57,1
17	H.v. Papier, Pappe und Waren daraus	67,8	65,4	68,6	71,1	76,0	61,7	68,4
20	H.v. chemischen Erzeugnissen	140,5	142,1	160,1	135,0	160,5	138,0	146,1
21	H.v. pharmazeutischen Erzeugnissen	96,6	113,1	126,3	116,4	119,2	106,5	113,0
24	Metallerzeugung und -bearbeitung	101,5	96,7	126,2	101,0	181,2	108,2	119,1
25	H.v. Metallerzeugnissen	132,0	143,7	154,0	131,2	152,3	139,2	142,0
26	H.v. Datenverarbeitungsgeräten, elektronischen und optischen Erzeugnissen	127,9	155,0	151,0	134,7	158,1	164,1	148,5
27	H.v. elektrischen Ausrüstungen	121,1	96,5	129,8	83,6	89,5	99,1	103,3
28	Maschinenbau	92,3	179,2	78,4	84,6	85,5	126,2	107,7
29,30	Fahrzeugbau	87,6	267,0	307,1	148,7	140,8	162,3	185,6

WZ 2008	Hauptgruppe Abteilung	Veränderung gegenüber dem Vorjahreszeitraum in %												
		Jan.	Feb.	März	April	Mai	Juni	Juli	Aug.	Sept.	Okt.	Nov.	Dez.	Jan. bis Juni
C	Verarbeitendes Gewerbe	18,4	52,8	15,9	6,5	14,5	-3,2	16,2
	Vorleistungsgüterproduzenten	35,3	27,0	30,6	6,4	41,6	-8,0	20,3
	Investitionsgüterproduzenten	31,7	151,8	36,8	8,9	2,4	10,0	37,1
	Gebrauchsgüterproduzenten	11,2	7,4	-8,8	3,7	2,0	4,2	2,0
	Verbrauchsgüterproduzenten	-3,7	8,4	-3,2	6,1	9,8	-14,9	-0,1
13,14	H.v. Textilien und Bekleidung	19,1	81,4	36,2	-2,5	-0,8	7,4	25,3
17	H.v. Papier, Pappe und Waren daraus	-9,4	11,3	-10,9	21,2	19,4	11,4	5,7
20	H.v. chemischen Erzeugnissen	13,9	4,2	2,7	-9,3	15,8	-15,7	1,1
21	H.v. pharmazeutischen Erzeugnissen	-4,7	6,8	-3,9	7,4	10,6	-15,0	-0,3
24	Metallerzeugung und -bearbeitung	14,3	-8,4	29,5	1,2	82,8	-4,0	18,4
25	H.v. Metallerzeugnissen	17,1	18,6	12,0	6,9	24,5	-2,6	12,3
26	H.v. Datenverarbeitungsgeräten, elektronischen und optischen Erzeugnissen	8,4	37,1	2,6	2,6	28,1	-5,2	10,5
27	H.v. elektrischen Ausrüstungen	61,6	30,3	50,5	16,1	19,4	-20,6	22,2
28	Maschinenbau	92,1	156,8	-15,6	39,9	60,7	43,5	56,7
29,30	Fahrzeugbau	5,0	153,9	75,1	-10,0	-25,5	0,9	26,7

3.3 Auftragseingangindex Inland für das Verarbeitende Gewerbe in Berlin von Januar bis Juni 2011
nach Wirtschaftsabteilungen – Volumenindex –
 Basis 2005 = 100

WZ 2008	Hauptgruppe Abteilung	Index												Jan. bis Juni
		Jan.	Feb.	März	April	Mai	Juni	Juli	Aug.	Sept.	Okt.	Nov.	Dez.	
C	Verarbeitendes Gewerbe	113,5	165,1	159,6	101,6	119,5	106,8	127,7
	Vorleistungsgüterproduzenten	142,1	137,9	150,7	109,9	159,1	121,5	136,9
	Investitionsgüterproduzenten	102,1	237,1	200,8	77,4	77,3	89,8	130,7
	Gebrauchsgüterproduzenten	98,6	149,2	179,3	192,8	187,5	169,0	162,7
	Verbrauchsgüterproduzenten	93,6	108,3	110,8	100,1	105,6	94,2	102,1
13,14	H.v. Textilien und Bekleidung	42,1	86,3	59,8	28,4	28,4	33,9	46,5
17	H.v. Papier, Pappe und Waren daraus	57,9	59,3	57,4	56,9	62,2	54,8	58,1
20	H.v. chemischen Erzeugnissen	129,6	123,8	128,9	115,1	142,0	119,6	126,5
21	H.v. pharmazeutischen Erzeugnissen	92,6	105,5	112,6	105,1	108,2	96,8	103,4
24	Metallerzeugung und -bearbeitung	82,8	78,8	105,5	75,9	185,7	85,6	102,4
25	H.v. Metallerzeugnissen	147,2	164,5	177,1	147,7	173,4	154,0	160,7
26	H.v. Datenverarbeitungsgeräten, elektronischen und optischen Erzeugnissen	133,1	192,1	152,4	126,3	173,7	151,6	154,9
27	H.v. elektrischen Ausrüstungen	173,7	97,6	110,8	86,9	97,9	80,1	107,8
28	Maschinenbau	122,2	123,2	77,5	69,5	66,8	77,9	89,5
29,30	Fahrzeugbau	55,3	490,9	505,5	124,4	120,5	139,5	239,3

WZ 2008	Hauptgruppe Abteilung	Veränderung gegenüber dem Vorjahreszeitraum in %												Jan. bis Juni
		Jan.	Feb.	März	April	Mai	Juni	Juli	Aug.	Sept.	Okt.	Nov.	Dez.	
C	Verarbeitendes Gewerbe	31,8	84,6	44,7	5,9	30,6	-22,1	25,5
	Vorleistungsgüterproduzenten	56,5	31,1	18,1	5,7	55,5	-23,4	19,3
	Investitionsgüterproduzenten	47,1	286,3	141,1	5,9	17,7	-30,9	62,5
	Gebrauchsgüterproduzenten	15,6	35,5	4,1	16,5	15,6	7,8	14,6
	Verbrauchsgüterproduzenten	-8,6	7,5	2,7	1,8	12,2	-15,9	-0,5
13,14	H.v. Textilien und Bekleidung	26,3	152,5	49,7	-8,6	-7,6	0,7	37,4
17	H.v. Papier, Pappe und Waren daraus	-6,1	11,9	-13,6	11,5	1,3	14,7	2,1
20	H.v. chemischen Erzeugnissen	1,3	2,0	-2,5	-10,0	16,2	-15,1	-1,8
21	H.v. pharmazeutischen Erzeugnissen	-11,4	2,7	2,0	5,9	12,8	-15,6	-1,1
24	Metallerzeugung und -bearbeitung	23,1	8,3	22,5	-0,1	130,2	-6,0	29,6
25	H.v. Metallerzeugnissen	19,5	20,1	14,1	9,0	27,8	-0,1	14,7
26	H.v. Datenverarbeitungsgeräten, elektronischen und optischen Erzeugnissen	22,4	67,5	3,7	2,7	49,7	-7,8	20,1
27	H.v. elektrischen Ausrüstungen	145,6	34,3	21,1	18,5	49,0	-54,1	17,9
28	Maschinenbau	127,8	103,2	5,8	6,2	14,6	-38,0	23,0
29,30	Fahrzeugbau	-17,5	574,4	283,0	6,0	9,9	-16,3	115,8

**3.4 Auftragseingangindex Ausland für das Verarbeitende Gewerbe in Berlin von Januar bis Juni 2011
nach Wirtschaftsabteilungen – Volumenindex –
Basis 2005 ± 100**

WZ 2008	Hauptgruppe Abteilung	Index												
		Jan.	Feb.	März	April	Mai	Juni	Juli	Aug.	Sept.	Okt.	Nov.	Dez.	Jan. bis Juni
C	Verarbeitendes Gewerbe	98,0	133,9	131,8	119,5	121,4	138,2	123,8
	Vorleistungsgüterproduzenten	108,0	125,2	157,2	114,1	123,6	141,7	128,3
	Investitionsgüterproduzenten	91,2	163,9	101,0	100,1	101,6	150,6	118,1
	Gebrauchsgüterproduzenten	100,3	113,8	178,6	183,6	172,2	181,5	155,0
	Verbrauchsgüterproduzenten	98,3	116,1	132,1	120,8	123,1	110,3	116,8
13,14	H.v. Textilien und Bekleidung	89,8	96,5	103,8	77,9	78,1	86,6	88,8
17	H.v. Papier, Pappe und Waren daraus	101,6	85,9	106,4	119,2	122,8	85,3	103,6
20	H.v. chemischen Erzeugnissen	155,7	167,7	203,6	162,7	186,3	163,7	173,3
21	H.v. pharmazeutischen Erzeugnissen	98,5	116,7	132,9	121,8	124,5	111,2	117,6
24	Metallerzeugung und -bearbeitung	145,3	138,7	174,6	159,5	170,5	161,1	158,3
25	H.v. Metallerzeugnissen	99,3	99,1	104,5	95,6	107,0	107,4	102,1
26	H.v. Datenverarbeitungsgeräten, elektronischen und optischen Erzeugnissen	123,6	124,5	149,9	141,7	145,4	174,5	143,2
27	H.v. elektrischen Ausrüstungen	75,1	95,6	146,4	80,7	82,2	115,7	99,3
28	Maschinenbau	76,2	209,4	78,8	92,7	95,5	152,3	117,5
29,30	Fahrzeugbau	109,8	113,4	171,0	165,4	154,7	178,1	148,7

WZ 2008	Hauptgruppe Abteilung	Veränderung gegenüber dem Vorjahreszeitraum in %												
		Jan.	Feb.	März	April	Mai	Juni	Juli	Aug.	Sept.	Okt.	Nov.	Dez.	Jan. bis Juni
C	Verarbeitendes Gewerbe	8,9	31,9	-1,7	6,9	5,0	12,5	9,9
	Vorleistungsgüterproduzenten	10,0	21,6	50,3	7,4	23,3	18,1	21,8
	Investitionsgüterproduzenten	21,1	82,5	-17,0	10,7	-4,7	49,8	21,2
	Gebrauchsgüterproduzenten	9,5	-3,5	-13,3	-1,1	-3,2	2,8	-2,7
	Verbrauchsgüterproduzenten	-1,0	8,8	-5,6	8,1	8,7	-14,5	0,1
13,14	H.v. Textilien und Bekleidung	10,5	3,9	18,0	5,0	7,9	16,3	10,3
17	H.v. Papier, Pappe und Waren daraus	-15,3	9,8	-5,5	41,2	72,7	4,9	13,4
20	H.v. chemischen Erzeugnissen	33,2	6,5	7,9	-8,6	15,4	-16,2	4,2
21	H.v. pharmazeutischen Erzeugnissen	-1,4	8,7	-6,1	8,1	9,7	-14,7	0,0
24	Metallerzeugung und -bearbeitung	4,3	-24,0	40,9	2,6	20,0	-1,3	4,8
25	H.v. Metallerzeugnissen	9,9	13,6	5,0	0,7	14,2	-9,6	4,8
26	H.v. Datenverarbeitungsgeräten, elektronischen und optischen Erzeugnissen	-1,6	11,4	1,7	2,5	12,2	-3,2	3,2
27	H.v. elektrischen Ausrüstungen	-4,5	26,9	79,4	13,8	-1,1	42,3	26,5
28	Maschinenbau	69,1	180,2	-23,8	60,4	89,4	125,0	76,6
29,30	Fahrzeugbau	15,9	-11,0	-16,6	-16,5	-36,5	13,4	-13,0

3.5 Auftragseingangsindex für das Verarbeitende Gewerbe in Berlin seit 2006 nach Monaten – Wertindex –
Basis 2005 = 100

Jahr	Index												Jahr
	Jan.	Feb.	März	April	Mai	Juni	Juli	Aug.	Sept.	Okt.	Nov.	Dez.	
Insgesamt													
2006	104,5	91,7	114,5	94,8	106,2	113,1	106,4	104,2	112,4	116,8	122,4	113,9	108,4
2007	118,0	108,7	136,8	107,2	123,9	127,5	119,3	121,9	122,6	140,4	145,6	110,6	123,5
2008	106,4	115,0	124,7	121,9	115,1	126,4	120,0	104,8	129,9	121,5	105,7	97,7	115,8
2009	98,7	96,7	121,8	103,3	95,4	105,1	97,4	87,2	103,6	102,4	107,2	121,9	103,4
2010	90,9	99,1	128,2	108,7	110,7	133,3	121,0	105,6	119,4	111,7	121,1	111,3	113,4
2011 ¹	108,6	152,9	151,0	116,3	125,5	129,0
Inland													
2006	103,9	96,2	122,4	96,4	104,0	111,7	109,3	106,0	113,6	126,2	115,4	110,7	109,7
2007	106,3	111,9	120,6	107,0	109,6	112,9	120,4	113,0	105,3	126,3	156,1	106,5	116,3
2008	108,9	122,4	132,9	130,8	109,2	129,0	128,3	116,7	144,1	99,5	88,5	98,0	117,4
2009	90,4	85,3	90,6	84,9	80,2	88,9	92,1	84,3	92,7	91,8	95,1	138,7	92,9
2010	84,9	86,7	107,3	94,4	90,0	134,2	119,8	94,8	116,4	95,0	109,3	87,8	101,7
2011 ¹	112,7	164,5	162,4	100,7	119,3	103,9
Ausland													
2006	105,0	88,3	108,7	93,6	107,7	114,1	104,3	102,9	111,6	109,7	127,5	116,2	107,5
2007	126,8	106,3	148,9	107,3	134,6	138,5	118,5	128,5	135,6	150,9	137,8	113,6	128,9
2008	104,6	109,4	118,6	115,2	119,6	124,5	113,8	95,9	119,3	137,9	118,6	97,4	114,6
2009	104,9	105,3	145,1	117,1	106,7	117,2	101,4	89,4	111,8	110,3	116,2	109,4	111,2
2010	95,5	108,4	143,9	119,5	126,2	132,5	121,9	113,7	121,6	124,1	130,0	128,9	122,2
2011 ¹	105,5	144,3	142,5	128,0	130,1	147,7

Jahr	Index												Jahr
	Jan.	Feb.	März	April	Mai	Juni	Juli	Aug.	Sept.	Okt.	Nov.	Dez.	
Insgesamt													
2006	16,2	-10,6	18,8	-8,3	16,9	-7,8	6,3	9,3	0,6	34,9	16,7	19,3	8,4
2007	12,9	18,5	19,5	13,1	16,7	12,8	12,1	16,9	9,1	20,2	19,0	-2,9	14,0
2008	-9,8	5,8	-8,8	13,7	-7,1	-0,9	0,6	-14,0	5,9	-13,5	-27,4	-11,7	-6,3
2009	-7,3	-15,9	-2,4	-15,2	-17,2	-16,9	-18,8	-16,8	-20,2	-15,7	1,4	24,8	-10,7
2010	-7,8	2,5	5,3	5,3	16,1	26,8	24,2	21,1	15,2	9,1	13,0	-8,7	9,7
2011 ¹	19,4	54,3	17,8	6,9	13,3	-3,2
Inland													
2006	24,2	-14,4	27,0	-5,9	17,7	-9,7	14,9	8,1	7,7	46,0	9,4	8,3	9,7
2007	2,3	16,3	-1,4	10,9	5,4	1,0	10,2	6,6	-7,3	0,1	35,2	-3,8	6,1
2008	2,4	9,4	10,1	22,2	-0,4	14,3	6,5	3,3	36,8	-21,2	-43,3	-8,0	0,9
2009	-17,0	-30,4	-31,8	-35,1	-26,6	-31,1	-28,2	-27,8	-35,7	-7,7	7,5	41,5	-20,8
2010	-6,1	1,7	18,3	11,2	12,2	51,0	30,1	12,5	25,6	3,6	14,9	-36,7	9,5
2011 ¹	32,8	89,7	51,4	6,7	32,6	-22,6
Ausland													
2006	10,9	-7,3	12,8	-10,1	16,3	-6,3	0,4	10,2	-4,2	26,7	22,2	28,6	7,5
2007	20,8	20,3	37,0	14,7	24,9	21,4	13,6	24,9	21,5	37,5	8,1	-2,3	20,0
2008	-17,5	2,9	-20,3	7,3	-11,1	-10,1	-4,0	-25,4	-12,0	-8,6	-13,9	-14,3	-11,1
2009	0,3	-3,8	22,3	1,6	-10,7	-5,9	-10,9	-6,7	-6,3	-20,0	-2,1	12,3	-2,9
2010	-9,0	3,0	-0,8	2,1	18,2	13,1	20,3	27,1	8,8	12,5	11,8	17,9	9,9
2011 ¹	10,5	33,1	-1,0	7,1	3,1	11,4

¹ vorläufige Daten

Anhang

Klassifikation der Wirtschaftszweige (WZ 2008) nach Wirtschaftsabteilungen

Bereich: Verarbeitendes Gewerbe sowie Bergbau und Gewinnung von Steinen und Erden

Auftragseingänge (AE) werden nur für ausgewählte Wirtschaftszweige erhoben

Nr. der Klassifikation	AE	Bezeichnung
B		Bergbau und Gewinnung von Steinen und Erden
05		Kohlenbergbau
06		Gewinnung von Erdöl und Erdgas
07		Erzbergbau
08		Gewinnung von Steinen und Erden, sonstiger Bergbau
09		Erbringung von Dienstleistungen für den Bergbau und für die Gewinnung von Steinen und Erden
10		Herstellung von Nahrungs- und Futtermitteln
C		Verarbeitendes Gewerbe
11		Getränkeherstellung
12		Tabakverarbeitung
13	AE	Herstellung von Textilien
14	AE	Herstellung von Bekleidung
15		Herstellung von Leder, Lederwaren und Schuhen
16		Herstellung von Holz-, Flecht-, Korb- und Korkwaren (ohne Möbel)
17	AE	Herstellung von Papier, Pappe und Waren daraus
18		Herstellung von Druckerzeugnissen; Vervielfältigung von bespielten Ton-, Bild- und Datenträgern
19		Kokerei und Mineralölverarbeitung
20	AE	Herstellung von chemischen Erzeugnissen
21	AE	Herstellung von pharmazeutischen Erzeugnissen
22		Herstellung von Gummi- und Kunststoffwaren
23		Herstellung von Glas und Glaswaren, Keramik, Verarbeitung von Steinen und Erden
24	AE	Metallerzeugung und -bearbeitung
25	AE	Herstellung von Metallerzeugnissen
26	AE	Herstellung von Datenverarbeitungsgeräten, elektronischen und optischen Erzeugnissen
27	AE	Herstellung von elektrischen Ausrüstungen
28	AE	Maschinenbau
29	AE	Herstellung von Kraftwagen und Kraftwagenteilen
30	AE	Sonstiger Fahrzeugbau
31		Herstellung von Möbeln
32		Herstellung von sonstigen Waren
33		Reparatur und Installation von Maschinen und Ausrüstungen
		Hauptgruppen
		Vorleistungsgüterproduzenten
		Investitionsgüterproduzenten
		Gebrauchsgüterproduzenten
		Verbrauchsgüterproduzenten
		Energie

Das Amt für Statistik Berlin-Brandenburg

Das Amt für Statistik Berlin-Brandenburg ist für beide Länder die zentrale Dienstleistungseinrichtung auf dem Gebiet der amtlichen Statistik. Das Amt erbringt Serviceleistungen im Bereich Information und Analyse für die breite Öffentlichkeit, für alle gesellschaftlichen Gruppen sowie für Kunden aus Verwaltung und Politik, Wirtschaft und Wissenschaft. Kerngeschäft des Amtes ist die Durchführung der gesetzlich angeordneten amtlichen Statistiken für Berlin und Brandenburg. Das Amt erhebt die Daten, bereitet sie auf, interpretiert und analysiert sie und veröffentlicht die Ergebnisse. Die Grundversorgung aller Nutzer mit statistischen Informationen erfolgt unentgeltlich, im Wesentlichen über das Internet und den Informationsservice. Daneben werden nachfrage- und zielgruppenorientierte Standardauswertungen zu Festpreisen angeboten. Kundenspezifische Aufbereitung / Beratung zu kostendeckenden Preisen ergänzt das Spektrum der Informationsbereitstellung.

Amtliche Statistik im Verbund

Die Statistiken werden bundesweit nach einheitlichen Konzepten, Methoden und Verfahren arbeitsteilig erstellt. Die statistischen Ämter der Länder sind dabei grundsätzlich für die Durchführung der Erhebungen, für die Aufbereitung und Veröffentlichung der Länderergebnisse zuständig. Durch diese Kooperation in einem „Statistikverbund“ entstehen für alle Länder vergleichbare und zu einem Bundesergebnis zusammenführbare Erhebungsergebnisse.

Produkte und Dienstleistungen

Informationsservice

info@statistik-bbb.de
mit statistischen Informationen für jedermann und Beratung sowie maßgeschneiderte Aufbereitungen von Daten über Berlin und Brandenburg.
Auskunft, Beratung, Pressedienst sowie Fachbibliotheken in Potsdam und Berlin.

Standort Potsdam

Behlertstr. 3a, 14467 Potsdam
Tel. 0331 8173-1777
Fax 030 9028-4019
Mo–Do 9–15 Uhr, Fr 9–14 Uhr

Standort Berlin

Alt-Friedrichsfelde 60, 10315 Berlin
Bibliothek
Tel. 030 9021-3540
Mo–Do 9–15 Uhr, Fr 9–14 Uhr

Internet-Angebot

www.statistik-berlin-brandenburg.de
mit aktuellen Daten, Pressemitteilungen, Statistischen Berichten zum kostenlosen Herunterladen, regionalstatistischen Informationen, Wahlstatistiken und -analysen sowie einem Überblick über das gesamte Leistungsspektrum des Amtes.

Statistische Jahrbücher

mit einer Vielzahl von Tabellen aus nahezu allen Arbeitsgebieten der amtlichen Statistik.

Statistische Berichte

mit Ergebnissen der einzelnen Statistiken in Tabellen in tiefer sachlicher Gliederung und Grafiken zur Veranschaulichung von Entwicklungen und Strukturen.

Mit dieser Reihe werden die bisherigen Veröffentlichungen Statistischer Berichte aus dem Landesbetrieb für Datenverarbeitung und Statistik Land Brandenburg sowie dem Statistischen Landesamt Berlin fortgesetzt.

Datenangebot aus dem Sachgebiet

Informationen zu dieser Veröffentlichung

Referat 31 Verarbeitendes Gewerbe
Tel. 030 9021-3816/3346/3343
Fax 030 9028-4012
Verarb.Gewerbe@statistik-bbb.de

Veröffentlichungen zum Thema

Statistische Berichte:

- Verarbeitendes Gewerbe
E I 1 – m, j bis 2010
- Verarbeitendes Gewerbe/
Auftragseingangindex
E I 2 – m, j ab 2011
- Auftragseingangindex
E I 3 – m, j bis 2010
- Produktion
E I 4 – q
- Produktion
E I 5 – vj, j
E I 2 – m bis 2006
- Investitionen
E I 6 – j

Statistisches Bundesamt

Auftragseingang und Umsatz im Verarbeitenden Gewerbe – Indizes, Fachserie 4, Reihe 2.2, monatlich, jährlich.

Neuberechnung der Auftragseingangs- und Umsatzindizes für das Verarbeitende Gewerbe auf Basis 1995 für die Jahre 1991 bis 1996, Sonderheft, Fachserie 4, Reihe S. 16.

Neuberechnung der Auftragseingangs- und Umsatzindizes für das Verarbeitende Gewerbe auf Basis 2000 für die Jahre 1991 bis 2001, Sonderheft, Fachserie 4, Reihe S. 18.
Dr. Bald-Herbel, C./ Dr. Herbel, N.:

Die Umstellung der Indizes im Produzierenden Gewerbe auf Basis 1995; Wirtschaft und Statistik, 1998, Heft 5, S. 386 ff.

Dr. Bald-Herbel, C.: Umstellung der Auftragseingangs- und Umsatzindizes im Verarbeitenden Gewerbe auf Basis 2000; Wirtschaft und Statistik, 2003, Heft 3, S. 206 ff.

Dr. Bald-Herbel, C.: Umstellung der Konjunkturindizes im Produzierenden Gewerbe auf Basis 2005; Wirtschaft und Statistik, 2009, Heft 3, S. 223 ff.