

# Statistischer Bericht

E I 2 – m 01 / 11

## Verarbeitendes Gewerbe

(sowie Bergbau und Gewinnung von Steinen und Erden)

in **Berlin**

**Januar 2011**

Beschäftigte

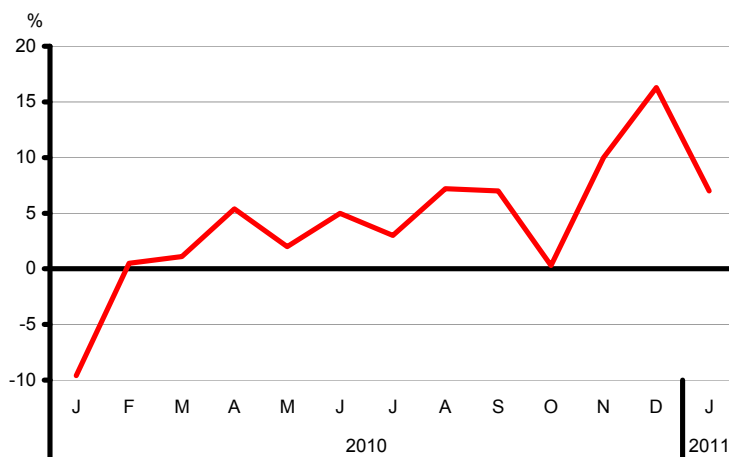
Umsatz

Bezirke

Auftragseingangsindex

### Umsatz des Verarbeitenden Gewerbes in Berlin seit Januar 2010

Veränderung zum gleichen Vorjahresmonat in %



## Impressum

**Statistischer Bericht**  
E I 2 – m 01 / 11

Erscheinungsfolge: monatlich  
Erschienen im **Oktober 2011**

### Preis

pdf-Version: kostenlos  
Excel-Version: kostenlos  
Druck-Version: 7,- EUR

## Herausgeber

**Amt für Statistik Berlin-Brandenburg**  
Behlertstr. 2a  
14467 Potsdam  
info@statistik-bbb.de  
www.statistik-berlin-brandenburg.de

Tel. 0331 8173-1777  
Fax 030 9028-4091

© **Amt für Statistik Berlin-Brandenburg**,  
Potsdam, 2011  
*Auszugsweise Vervielfältigung und  
Verbreitung mit Quellenangabe gestattet.*

## Zeichenerklärung

0 weniger als die Hälfte von 1  
in der letzten besetzten Stelle,  
jedoch mehr als nichts  
– nichts vorhanden  
... Angabe fällt später an  
( ) Aussagewert ist eingeschränkt  
/ Zahlenwert nicht sicher genug  
• Zahlenwert unbekannt oder  
geheim zu halten  
x Tabellenfach gesperrt  
p vorläufige Zahl  
r berichtigte Zahl  
s geschätzte Zahl

## Inhaltsverzeichnis

	Seite		Seite
<b>Vorbemerkungen</b> .....	<b>4</b>	<b>3 Auftragseingangindex</b>	
<b>Tabellen</b>		<b>Auftragseingangsgewichtung für das Verarbeitende Gewerbe in Berlin 2005</b> .....	<b>13</b>
<b>1 Betriebe</b>		<b>3.1 Auftragseingangindex für das Verarbeitende Gewerbe in Berlin seit 2006 nach Monaten – Volumenindex –</b> .....	<b>14</b>
<b>1.1 Betriebe des Verarbeitenden Gewerbes (sowie Bergbau und Gewinnung von Steinen und Erden) in Berlin seit 2005</b> .....	<b>6</b>	<b>3.2 Auftragseingangindex für das Verarbeitende Gewerbe in Berlin im Januar 2011 nach Wirtschaftsabteilungen – Volumenindex –</b> .....	<b>15</b>
<b>1.2 Betriebe des Verarbeitenden Gewerbes (sowie Bergbau und Gewinnung von Steinen und Erden) in Berlin im Januar 2011 nach Bezirken</b>	<b>7</b>	<b>3.3 Auftragseingangindex Inland für das Verarbeitende Gewerbe in Berlin im Januar 2011 nach Wirtschaftsabteilungen – Volumenindex –</b> .....	<b>16</b>
<b>1.3 Betriebe des Verarbeitenden Gewerbes (sowie Bergbau und Gewinnung von Steinen und Erden) in Berlin im Januar 2011 nach Wirtschaftsabteilungen</b> .....	<b>8</b>	<b>3.4 Auftragseingangindex Ausland für das Verarbeitende Gewerbe in Berlin im Januar 2011 nach Wirtschaftsabteilungen – Volumenindex –</b> .....	<b>17</b>
<b>1.4 Betriebe des Verarbeitenden Gewerbes (sowie Bergbau und Gewinnung von Steinen und Erden) in Berlin im Januar 2011 nach Wirtschaftsabteilungen – Veränderung gegenüber dem Vorjahr</b> .....	<b>9</b>	<b>3.5 Auftragseingangindex für das Verarbeitende Gewerbe in Berlin seit 2006 nach Monaten – Wertindex –</b> .....	<b>18</b>
<b>2 Fachliche Betriebsteile</b>		<b>Grafik</b>	
<b>2.1 Fachliche Betriebsteile der Betriebe des Verarbeitenden Gewerbes (sowie Bergbau und Gewinnung von Steinen und Erden) in Berlin im Januar 2011 nach Wirtschaftsabteilungen</b> .....	<b>10</b>	<b>Auftragseingangindex für das Verarbeitende Gewerbe in Berlin seit Januar 2010</b> .....	<b>13</b>
<b>2.2 Fachliche Betriebsteile der Betriebe des Verarbeitenden Gewerbes (sowie Bergbau und Gewinnung von Steinen und Erden) in Berlin im Januar 2011 nach Wirtschaftsabteilungen – Veränderung gegenüber dem Vorjahr</b> .....	<b>11</b>	<b>Anhang</b>	
<b>2.3 Fachliche Betriebsteile der Betriebe des Verarbeitenden Gewerbes (sowie Bergbau und Gewinnung von Steinen und Erden) in Berlin seit Januar 2009</b> .....	<b>12</b>	<b>Klassifikation der Wirtschaftszweige (WZ 2008) nach Wirtschaftsabteilungen</b> .....	<b>19</b>

## Vorbemerkungen

### Allgemeine Angaben zur Statistik

Die Erhebung „Monatsbericht für Betriebe des Verarbeitenden Gewerbes sowie des Bergbaus und der Gewinnung von Steinen und Erden“ liefert auch die Daten für die Statistik „Auftragseingangsindex im Verarbeitenden Gewerbe“; Berichtszeitraum: Monat; Erhebungstermin: in der Regel 12 Tage nach Ablauf des Berichtsmonats; Periodizität: monatlich; Regionaler Erhebungsbereich: Berlin

Der Erhebungsbereich des Monatsberichts für Betriebe wird seit Januar 2009 auf der Grundlage der EU-einheitlichen Systematik (NACE Rev.2) – in Deutschland: Klassifikation der Wirtschaftszweige, Ausgabe 2008 (WZ 2008) – abgegrenzt (Abschnitte B und C). Diese enthält gegenüber der Vorgängerversion WZ 2003 wesentliche Änderungen, wie z.B. die Ausgliederung von Verlagsgerwerb und Recycling, aber auch die Schaffung einer eigenen Abteilung für Reparaturleistungen. Dadurch ist ein Vergleich mit den Ergebnissen älterer Wirtschaftssystematiken nur eingeschränkt möglich. Eine Rückrechnung der Daten nach der WZ 2008 erfolgte für die Berichtsjahre 2005 bis 2008.

Erfasst werden sämtliche im Inland gelegene Betriebe des Verarbeitenden Gewerbes sowie des Bergbaus und der Gewinnung von Steinen und Erden mit 50 und mehr Beschäftigten, einschließlich des Produzierenden Handwerks. Die Einheiten werden den Wirtschaftszweigen nach dem wirtschaftlichen Schwerpunkt ihrer Tätigkeit zugeordnet. Nicht einbezogen werden im Ausland gelegene Unternehmensteile.

Erhebungseinheit ist der Betrieb als örtlich abgegrenzte Produktionseinheit einschließlich der in ihrer unmittelbaren Umgebung liegenden und von ihr abhängigen Einheiten. Die erhobenen Einzelangaben werden nach § 16 BStatG grundsätzlich geheim gehalten. Nur in ausdrücklich gesetzlich geregelten Ausnahmefällen dürfen Einzelangaben übermittelt werden. Die Namen und Adressen der Befragten werden in keinem Fall an Dritte weitergegeben.

Rechtsgrundlagen: Gesetz über die Statistik im Produzierenden Gewerbe (ProdGewStatG) in der Fassung der Bekanntmachung vom 21. März 2002 (BGBl. I S. 1181), zuletzt geändert durch Artikel 4 des Gesetzes vom 17. März 2009 (BGBl. I S. 550), Bundesstatistikgesetz (BStatG) vom 22. Januar 1987 (BGBl. I S. 462, 565), zuletzt geändert durch Artikel 3 des Gesetzes vom 7. September 2007 (BGBl. I S. 2246).

### Zweck und Ziele der Statistik

Erhebungsinhalte, Merkmale: Erhoben werden die Gesamtzahl der tätigen Personen (Beschäftigte) zum Monatsende, der Umsatz und der Auftragseingang im Berichtsmonat, jeweils nach fachlichen Betriebsteilen in der Differenzierung nach dem Inland sowie dem Ausland der Euro- oder Nicht-Eurozone. Gezahlte Entgelte (Bruttolohn- und -gehaltssumme) und geleistete Arbeitsstunden werden für den gesamten Betrieb erfasst. Die Angaben über Beschäftigte Ende September liefern unerlässliche Informationen zur jährlichen Berichtsaktualisierung im Bergbau und Verarbeitenden Gewerbe.

Die Ergebnisse des Monatsberichts dienen der kurzfristigen Beurteilung der konjunkturellen Lage im Wirtschaftsbe- reich sowie der Bereitstellung von Daten für die regionale und sektorale Strukturpolitik. Insbesondere zählen die Indizes des Auftragseingangs zu den wichtigsten Frühindikatoren

für die Beobachtung und Analyse der Konjunktorentwicklung in Deutschland. Sie stellen eine unentbehrliche Grundlage für zahlreiche Entscheidungen der gesetzgebenden Körperschaften, der Bundes- und Landesregierungen, der Verbände, Kammern und anderer Institutionen auf dem Gebiet der gesamten Wirtschaftspolitik dar.

Zu den Hauptnutzern des Monatsberichts für Betriebe zählen die Bundesministerien, insbesondere das Bundesministerium für Wirtschaft und Technologie, die jeweiligen Länderressorts und die Bundesbank sowie die Europäische Kommission, die Europäische Zentralbank und andere öffentliche Institutionen. Daneben zählen auch Wirtschaftsverbände, einzelne Unternehmen, Gewerkschaften, wissenschaftliche Institute und die allgemeine Öffentlichkeit zu den Nutzern. Die Ergebnisse sind Basis der Berechnung der Indizes des Umsatzes und der Auftragseingänge. Sie fließen außerdem in die Berechnungen der Volkswirtschaftlichen Gesamtrechnungen des Bundes und der Länder ein.

### Erhebungsmethodik

Die Daten werden im Rahmen einer Totalerhebung mit Abschneidegrenze mittels Papier-Fragebogen, Internetfragebogen ( IDEV-Verfahren ) oder über eine automatisierte Schnittstelle direkt aus dem betrieblichen Rechnungswesen (eSTATISTIK.core) von den auskunftspflichtigen Inhaber(n)/-innen oder Leiter(n)/-innen der Betriebe an die Statistischen Landesämter gemeldet (dezentrale Erhebung). In den Landesämtern erfolgt die maschinelle Aufbereitung der Ergebnisse, die in Form von Sumsensätzen an das Statistische Bundesamt weitergeleitet werden. Aus den Landesdaten stellt das Statistische Bundesamt dann monatliche und jährliche Deutschlandergebnisse zusammen.

Mit der Erhöhung der Abschneidegrenze von 20 auf 50 Beschäftigte seit 1. Januar 2007 werden kleinere und mittlere Unternehmen spürbar entlastet.

### Berechnungsmethode Auftragseingangsindex

Grundlage der Indexberechnung ist die Wertsumme für die in einem Berichtsmonat fest akzeptierten Aufträge (nach Absatzrichtungen Inland und Ausland unterschieden). Diese Wertsumme wird zu dem entsprechenden Ergebnis für den Monatsdurchschnitt im Basisjahr 2005 in Beziehung gesetzt und bildet den Wertindex für einen Wirtschaftszweig. Zur Berechnung des Volumenindex wird zusätzlich eine Deflationierung mit den Erzeugerpreis- bzw. den Ausführpreisindizes vorgenommen. Die Aggregation der einzelnen Wirtschaftszweigindizes zum Verarbeitenden Gewerbe und seinen Hauptgruppen erfolgt mit den Anteilen der Auftragseingangswerte aus dem Basisjahr. Mit dem Berichtsmonat Januar 2009 wurden die Auftragseingangsindizes auf das neue Basisjahr 2005 umgestellt. Auftragseingänge werden für 12 ausgewählte Wirtschaftsabteilungen nach der neuen Klassifikation der Wirtschaftszweige 2008 (WZ 2008) erhoben (siehe Anhang). Um eine Vergleichbarkeit der Ergebnisse zu gewährleisten, erfolgte eine Rückrechnung für den Zeitraum bis Januar 2005.

### Genauigkeit

Die Ergebnisse des Monatsberichts für Betriebe einschließlich der Berechnungen zum Auftragseingangsindex sind insbesondere aufgrund der Totalerhebung mit Abschneidegrenze und geringen Antwortausfällen als zuverlässig und präzise einzustufen.

### **Aktualität**

Der Wert des Monatsberichts einschließlich der Daten zum Auftragseingangsindex liegt in seiner Aktualität. Dank kurzer Aufbereitungszeiten im Amt für Statistik Berlin-Brandenburg werden die Ergebnisse in der Regel sechs Wochen nach Ende des Berichtsmonats veröffentlicht.

### **Zeitliche und räumliche Vergleichbarkeit**

Die Vergleichbarkeit der Ergebnisse ist für zeitlich kürzere Perioden vollständig gegeben. Beim Auftragseingangsindex gilt das allerdings nur für Zeiträume mit demselben Basisjahr. Über mehrere Basiszeiträume hinweg ist die Bildung langer Zeitreihen mit Hilfe der Indexverketzung oder Umbasierung daher nur mit Einschränkungen möglich. Die Industriestatistik unterliegt immer wieder Veränderungen. Deshalb müssen bei der Analyse langer Zeitreihen die Änderungen der zugrunde liegenden Wirtschaftssystematiken, der Berichtskreise sowie der Gebietsstände stets berücksichtigt werden.

### **Bezüge zu anderen Erhebungen**

Einige Erhebungsmerkmale des Monatsberichts für Betriebe sind ebenfalls Bestandteile anderer Erhebungen, wie die Umsatzsteuer- und die Beschäftigtenstatistik. Wegen einer wesentlich niedrigeren Abschneidegrenze führt ein viel größerer Berichtskreis in der Umsatzsteuerstatistik tendenziell zu höher ausgewiesenen Umsätzen. Differierende Beschäftigtenzahlen zwischen der Beschäftigtenstatistik und dem Monatsbericht lassen sich auf unterschiedliche Zählweisen zurückführen. So sind zum Monatsbericht *alle* tätigen Personen eines Betriebes zu melden, während die Beschäftigtenstatistik nur Angaben zu den sozialversicherungspflichtigen Beschäftigten von der Bundesagentur für Arbeit bezieht.

### **Merkmale und Klassifikationen**

#### **Betrieb**

Örtliche Einheit (einschließlich Verwaltungs-, Reparatur-, Montage- und Hilfsbetriebe, die mit dem meldenden Betrieb örtlich verbunden sind oder in dessen Nähe liegen). Die Merkmalswerte sind für den gesamten Betrieb zu melden und schließen auch die nicht produzierenden Teile ein.

#### **Fachlicher Betriebsteil**

Teil des Betriebes, in dem nur eine bestimmte wirtschaftliche Tätigkeit ausgeübt wird (fachliche Einheit). Die produzierenden fachlichen Betriebsteile werden im Verarbeitenden Gewerbe nach den Vierstellern (Klassen) der WZ 2008 unterschieden.

#### **Auftragseingang**

Der Auftragseingang umfasst den Wert aller im jeweiligen Berichtsmonat von den Betrieben des Verarbeitenden Gewerbes fest akzeptierten Aufträge auf Lieferung selbst hergestellter (oder in Lohnarbeit gefertigter) Erzeugnisse. Enthalten sind nur Aufträge von Dritten; firmeninterne Aufträge werden nicht berücksichtigt. Die Auftragseingänge enthalten auch zur Produktion gehörende Dienstleistungen wie Lohnarbeiten, Instandhaltungen, Installationen, Reparaturen, Montagen sowie getrennt in Rechnung gestellte Kosten für Verpackung, Porto, Fracht und Verbrauchsteuern. Nicht einzubeziehen sind in den Auftragsbestätigungen eventuell enthaltene Umsatzsteuerbeträge und Preisnachlässe. Stornierungen sowie Wertänderungen aufgrund von

Preisgleitklauseln sind grundsätzlich nicht in der Meldung des aktuellen Auftragseingangs zu berücksichtigen. Umbestellungen oder Änderungen sind als Neuaufträge zu melden. Zur Analyse der Binnen- und Exportnachfrage wird zwischen dem Auftragseingang aus dem Inland und den von ausländischen Auftraggebern erteilten Orders unterschieden.

#### **Beschäftigte**

Alle am Monatsende im Betrieb tätigen Personen einschließlich tätiger Inhaber, -innen und mithelfender Familienangehöriger (auch unbezahlt mithelfende Familienangehörige, soweit sie mindestens ein Drittel der üblichen Arbeitszeit im Betrieb tätig sind). In den Angaben sind Auszubildende mit enthalten.

#### **Geleistete Arbeitsstunden**

Von allen tätigen Personen tatsächlich geleisteten (nicht die bezahlten) Stunden einschließlich Über-, Nacht-, Sonntags- und Feiertagsstunden.

#### **Bruttoentgelte**

Bruttosumme (Bar- und Sachbezüge ohne jeden Abzug) ohne Anteile des Arbeitgebers zur Sozialversicherung. Zuschläge einschließlich Gratifikationen usw. sind einbezogen. Nicht erfasst werden dagegen allgemeine soziale Aufwendungen und Vergütungen, die als Spesenersatz anzusehen sind.

#### **Umsatz**

Umsatz aus eigener Erzeugung (einschließlich Umsatz aus dem Verkauf von Energie, Nebenerzeugnissen und Abfällen sowie Entgelte für industrielle und handwerkliche Dienstleistungen, wie Reparaturen, Installationen und Montagen), Umsatz aus Handelsware und sonstigen nichtindustriellen Tätigkeiten (z.B. Erlöse aus Vermietung und Verpachtung, aus Lizenzverträgen, Provisionseinnahmen und aus Veräußerung von Patenten) ohne Umsatz- (Mehrwert-)steuer. Im Umsatz sind Verbrauchsteuern und Kosten für Fracht, Verpackung und Porto enthalten.

#### **Inlandsumsatz**

Umsatz mit Empfängern im gesamten Bundesgebiet.

#### **Auslandsumsatz**

Umsatz mit Abnehmern im Ausland und mit deutschen Exporteuren.

#### **Auslandsumsatz mit der Eurozone**

Umsatz mit den Staaten der Eurozone, d. h., mit Belgien, Finnland, Frankreich, Griechenland, Irland, Italien, Luxemburg, Malta, Niederlande, Österreich, Portugal, Slowakei, Slowenien, Spanien und Zypern.

#### **Geheimhaltung**

Aus Gründen der statistischen Geheimhaltung werden bestimmte Angaben geheim gehalten. In der Gesamtsumme sind diese Ergebnisse jedoch enthalten.

#### **Systematiken**

Die Daten des Monatsberichts werden in der Gliederung der Klassifikation der Wirtschaftszweige, Ausgabe 2008 (WZ 2008), (Herausgeber: Statistisches Bundesamt, Wiesbaden) auf der Vierstellerebene (Klasse) erhoben und aufbereitet. Eine Zusammenstellung der WZ 2008 für den Bereich Verarbeitendes Gewerbe auf Zweistellerebene (Wirtschaftszweig) befindet sich im Anhang.

**1.1 Betriebe des Verarbeitenden Gewerbes (sowie Bergbau und Gewinnung von Steinen und Erden)  
in Berlin seit 2005**

Jahr Monat Quartal Halbjahr	Be- triebe	Be- schäftigte	Geleistete Arbeits- stunden	Brutto- entgelte	Umsatz		
					ins- gesamt	darunter Auslandsumsatz	
						insgesamt	mit d. Eurozone
Durchschnitt / Anzahl		1 000	1 000 EUR				
2005	345	78 969	125 276	3 386 900	25 587 198	8 983 494	3 428 269
2006	331	77 449	123 171	3 454 921	25 897 787	9 340 708	3 558 131
2007	324	76 662	122 529	3 482 366	26 657 968	10 165 204	3 773 319
2008	324	77 354	124 235	3 527 369	22 836 495	10 450 809	3 629 039
2009	328	76 993	120 934	3 477 897	21 199 289	9 913 920	3 324 747
2010	327	77 391	124 645	3 587 414	22 073 987	10 590 946	3 715 952
<b>2010</b>							
Januar	326	76 238	10 022	291 810	1 506 241	707 989	258 584
Februar	328	76 197	10 051	265 653	1 747 643	834 159	294 840
März	327	76 300	11 178	285 609	2 008 391	1 017 091	333 110
I.Quartal	327	76 245	31 252	843 072	5 262 275	2 559 239	886 534
April	326	76 442	10 127	315 202	1 770 375	845 501	287 893
Mai	326	76 544	9 643	285 930	1 750 230	873 865	280 438
Juni	326	76 782	10 820	303 382	1 946 407	980 636	331 085
II.Quartal	326	76 589	30 590	904 513	5 467 011	2 700 001	899 416
1. Halbjahr	327	76 417	61 841	1 747 586	10 729 286	5 259 240	1 785 950
Juli	327	77 183	10 139	288 981	1 784 857	826 210	304 124
August	327	77 175	10 033	284 785	1 736 689	828 957	271 925
September	328	78 904	10 876	282 565	1 974 850	948 094	366 865
III.Quartal	327	77 754	31 048	856 332	5 496 396	2 603 261	942 913
Oktober	327	78 873	10 456	284 668	1 756 046	815 039	294 005
November	326	79 088	11 348	391 190	1 946 683	924 828	334 656
Dezember	325	78 967	9 952	307 639	2 145 576	988 578	358 427
IV.Quartal	326	78 976	31 756	983 497	5 848 305	2 728 446	987 088
2. Halbjahr	327	78 365	62 804	1 839 829	11 344 701	5 331 707	1 930 002
<b>2011<sup>1</sup></b>							
Januar	325	79 252	10 979	324 128	1 611 013	774 810	290 894
Februar	...	...	...	...	...	...	...
März	...	...	...	...	...	...	...
I.Quartal	...	...	...	...	...	...	...
April	...	...	...	...	...	...	...
Mai	...	...	...	...	...	...	...
Juni	...	...	...	...	...	...	...
II.Quartal	...	...	...	...	...	...	...
1. Halbjahr	...	...	...	...	...	...	...
Juli	...	...	...	...	...	...	...
August	...	...	...	...	...	...	...
September	...	...	...	...	...	...	...
III.Quartal	...	...	...	...	...	...	...
Oktober	...	...	...	...	...	...	...
November	...	...	...	...	...	...	...
Dezember	...	...	...	...	...	...	...
IV.Quartal	...	...	...	...	...	...	...
2. Halbjahr	...	...	...	...	...	...	...

1 vorläufige Daten

**1.2 Betriebe des Verarbeitenden Gewerbes (sowie Bergbau und Gewinnung von Steinen und Erden)  
in Berlin im Januar 2011 nach Bezirken**

Bezirk	Betriebe	Beschäftigte	Geleistete Arbeits- stunden	Brutto- entgelte	Umsatz	
					insgesamt	darunter Ausland
	Anzahl		1 000		1 000 EUR	
Mitte	20	10 375	1 379	46 482	•	•
Friedrichshain-Kreuzberg	10	3 120	416	12 498	46 181	3 879
Pankow	17	2 401	343	7 084	18 831	3 510
Charlottenburg-Wilmersdorf	9	1 407	196	5 286	•	•
Spandau	24	15 770	2 234	85 721	247 754	160 360
Steglitz-Zehlendorf	24	3 760	524	12 986	73 233	29 614
Tempelhof-Schöneberg	58	11 490	1 560	43 235	144 286	56 863
Neukölln	42	9 684	1 310	32 238	160 179	83 273
Treptow-Köpenick	28	6 283	924	29 911	120 307	52 806
Marzahn-Hellersdorf	19	2 835	400	7 708	36 821	15 800
Lichtenberg	17	2 436	373	7 661	25 046	2 479
Reinickendorf	57	9 691	1 320	33 319	220 860	82 687
<b>Berlin</b>	<b>325</b>	<b>79 252</b>	<b>10 979</b>	<b>324 128</b>	<b>1 611 013</b>	<b>774 810</b>

Veränderung zum gleichen Vorjahresmonat in %

Mitte	-13,0	3,1	8,1	5,6	•	•
Friedrichshain-Kreuzberg	-9,1	1,1	9,5	5,3	16,9	-43,9
Pankow	-	8,2	9,6	3,2	7,4	37,1
Charlottenburg-Wilmersdorf	28,6	22,5	21,7	29,7	•	•
Spandau	-4,0	1,6	7,7	13,0	15,1	20,6
Steglitz-Zehlendorf	-	-2,5	1,9	-1,3	6,0	0,7
Tempelhof-Schöneberg	-	0,2	10,3	7,1	8,7	6,1
Neukölln	-	3,4	5,2	8,3	7,1	9,7
Treptow-Köpenick	-	25,3	28,3	40,4	14,8	24,1
Marzahn-Hellersdorf	-	2,9	7,0	7,9	38,1	87,3
Lichtenberg	13,3	5,2	16,9	11,0	-3,6	•
Reinickendorf	-	2,9	7,2	9,1	8,5	16,9
<b>Berlin</b>	<b>-0,3</b>	<b>4,0</b>	<b>9,5</b>	<b>11,1</b>	<b>7,0</b>	<b>9,4</b>

**1.3 Betriebe des Verarbeitenden Gewerbes (sowie Bergbau u. Gewinnung v. Steinen u. Erden) in Berlin  
im Januar 2011 nach Wirtschaftsabteilungen**

WZ 2008	Wirtschaftszweig Januar 2011	Be- triebe	Be- schäftigte	Geleistete Arbeits- stunden	Brutto- entgelte	Umsatz	
						insgesamt	darunter Ausland
		Anzahl		1 000	1 000 EUR		
<b>C</b>	<b>Verarbeitendes Gewerbe</b>	<b>325</b>	<b>79 252</b>	<b>10 979</b>	<b>324 128</b>	<b>1 611 013</b>	<b>774 810</b>
10	H.v. Nahrungs- und Futtermitteln	36	6 492	874	15 604	164 049	40 306
11	Getränkeherstellung	4	1 216	177	4 859	16 220	–
12	Tabakverarbeitung	3	1 720	233	•	•	•
13	H.v. Textilien	3	243	27	692	6 668	•
14	H.v. Bekleidung	3	210	35	522	4 744	•
16	H.v. Holz-, Flecht-, Korb- und Korkwaren (ohne Möbel)	3	326	44	627	2 742	–
17	H.v. Papier, Pappe und Waren daraus	8	947	136	3 271	12 127	3 966
18	H.v. Druckerzeugnissen; Vervielfältigung v. bespielten Ton-, Bild- und Datenträgern	20	3 731	501	12 607	54 743	4 309
20	H.v. chemischen Erzeugnissen	17	2 633	383	9 968	52 432	27 211
21	H.v. pharmazeutischen Erzeugnissen	17	9 296	1 260	38 797	385 125	283 832
22	H.v. Gummi- und Kunststoffwaren	14	2 071	293	6 469	36 015	13 805
23	H.v. Glas und Glaswaren, Keramik, Verarbeitung von Steinen und Erden	4	386	55	842	3 214	•
24	Metallerzeugung und -bearbeitung	11	1 268	170	3 746	45 113	19 006
25	H.v. Metallerzeugnissen	25	4 454	570	14 922	72 284	16 188
26	H.v. Datenverarbeitungsgeräten, elektro- nischen und optischen Erzeugnissen	42	8 708	1 226	30 966	127 215	82 740
27	H.v. elektrischen Ausrüstungen	24	13 198	1 807	81 660	113 576	69 001
28	Maschinenbau	34	7 562	1 061	32 348	125 452	75 571
29	H.v. Kraftwagen und Kraftwagenteilen	4	•	•	•	28 788	•
30	Sonstiger Fahrzeugbau	5	3 096	507	11 017	•	•
31	H. v. Möbeln	1	•	•	•	•	•
32	H.v. sonstigen Waren	19	3 049	418	9 222	35 046	13 089
33	und Ausrüstungen	28	5 052	686	21 192	38 383	5 318
	Vorleistungsgüterproduzenten	113	24 953	3 441	118 313	335 802	155 703
	Investitionsgüterproduzenten	113	26 431	3 701	107 349	320 117	173 357
	Gebrauchsgüterproduzenten	9	3 754	556	13 730	115 110	87 877
	Verbrauchsgüterproduzenten	90	24 114	3 281	84 736	839 984	357 873
	Energie	–	–	–	–	–	–
<b>B-C</b>	<b>Insgesamt</b>	<b>325</b>	<b>79 252</b>	<b>10 979</b>	<b>324 128</b>	<b>1 611 013</b>	<b>774 810</b>



**1.4 Betriebe des Verarbeitenden Gewerbes (sowie Bergbau u. Gewinnung v. Steinen u. Erden) in Berlin  
im Januar 2011 nach Wirtschaftsklassen – Veränderung gegenüber dem Vorjahr**

WZ 2008	Wirtschaftszweig Januar 2011	Be- triebe	Be- schäftigte	Geleistete Arbeits- stunden	Brutto- entgelte	Umsatz	
						insgesamt	darunter Ausland
		Anzahl		%			
<b>C</b>	<b>Verarbeitendes Gewerbe</b>	<b>-1</b>	<b>3 014</b>	<b>9,6</b>	<b>11,1</b>	<b>7,0</b>	<b>9,4</b>
10	H.v. Nahrungs- und Futtermitteln	-2	-67	-0,3	2,5	4,4	12,6
11	Getränkeherstellung	-	18	0,4	8,0	5,8	-
12	Tabakverarbeitung	-	1	-2,3	•	•	•
13	H.v. Textilien	-2	-111	-36,4	-19,2	7,7	•
14	H.v. Bekleidung	1	•	•	•	•	•
16	H.v. Holz-, Flecht-, Korb- und Kork- waren (ohne Möbel)	1	•	•	•	•	•
17	H.v. Papier, Pappe und Waren daraus	-	-12	2,1	3,0	-49,1	-41,6
18	bespielten Ton-, Bild- und Datenträgern	-	221	12,2	11,0	11,1	•
20	H.v. chemischen Erzeugnissen	1	566	32,5	27,7	59,8	87,8
21	H.v. pharmazeutischen Erzeugnissen	-	74	3,8	-1,2	-2	-0,3
22	H.v. Gummi- und Kunststoffwaren	1	73	7,8	18,5	19,6	-
23	H.v. Glas und Glaswaren, Keramik, Verarbeitung von Steinen und Erden	-	-19	-2,8	-5,4	80,9	•
24	Metallerzeugung und -bearbeitung	-	55	5,8	7,7	30,7	21,7
25	H.v. Metallerzeugnissen	-3	2	3,1	5,4	12,1	9,8
26	H.v. Datenverarbeitungsgeräten, elektro- nischen und optischen Erzeugnissen	-1	-315	5,5	-5,4	4,2	4,0
27	H.v. elektrischen Ausrüstungen	-1	418	9,3	21,1	19,0	20,9
28	Maschinenbau	-2	19	7,7	11,8	19,4	37,4
29	H.v. Kraftwagen und Kraftwagenteilen	-	•	•	•	21,8	•
30	Sonstiger Fahrzeugbau	1,0	213	15,6	9,6	•	•
31	H. v. Möbeln	1,0	•	•	•	•	•
32	H.v. sonstigen Waren	-1	72	4,9	4,1	5,8	12,6
33	Reparatur und Installation von Maschinen und Ausrüstungen	5,0	1 471	45,1	45,3	66,3	6,4
	Vorleistungsgüterproduzenten	-	1 426	12,0	18,4	23,6	26,6
	Investitionsgüterproduzenten	-1	1 097	12,4	10,5	9,9	14,0
	Gebrauchsgüterproduzenten	2	248	14,3	11,5	10,1	16,8
	Verbrauchsgüterproduzenten	-2	243	3,5	2,8	0,1	0,1
	Energie	-	-	-	-	-	-
<b>B-C</b>	<b>Insgesamt</b>	<b>-1</b>	<b>3 014</b>	<b>9,6</b>	<b>11,1</b>	<b>7,0</b>	<b>9,4</b>

**2.1 Fachliche Betriebsteile der Betriebe des Verarbeitenden Gewerbes (sowie Bergbau und Gewinnung von Steinen und Erden) in Berlin im Januar 2011 nach Wirtschaftsabteilungen**

WZ 2008	Wirtschaftszweig Januar 2011	Fachliche Betriebs- teile	Be- schäftigte	Umsatz		
				insgesamt	darunter Ausland	
				Anzahl	1 000 EUR	%
<b>C</b>	<b>Verarbeitendes Gewerbe</b>	<b>446</b>	<b>77 552</b>	<b>1 473 153</b>	<b>686 665</b>	<b>46,6</b>
10	H.v. Nahrungs- und Futtermitteln	47	6 325	160 611	40 655	25,3
11	Getränkeherstellung	5	1 190	15 311	–	–
12	Tabakverarbeitung	3	1 717	•	•	•
13	H.v. Textilien	3	243	6 668	•	•
14	H.v. Bekleidung	5	207	3 595	•	•
16	H.v. Holz-, Flecht-, Korb- und Korkwaren (ohne Möbel)	3	•	2 278	–	–
17	H.v. Papier, Pappe und Waren daraus	11	1 005	11 774	4 121	35,0
18	H.v. Druckerzeugnissen; Vervielfältigung v. bespielten Ton-, Bild- und Datenträgern	28	3 647	53 767	•	•
20	H.v. chemischen Erzeugnissen	23	2 143	41 977	19 623	46,7
21	H.v. pharmazeutischen Erzeugnissen	20	9 154	302 678	214 393	70,8
22	H.v. Gummi- und Kunststoffwaren	18	1 976	34 871	13 508	38,7
23	H.v. Glas und Glaswaren, Keramik, Verarbeitung von Steinen und Erden	9	612	4 293	1 977	46,1
24	Metallerzeugung und -bearbeitung	15	1 356	44 783	18 892	42,2
25	H.v. Metallerzeugnissen	35	4 461	69 202	16 050	23,2
26	H.v. Datenverarbeitungsgeräten, elektro- nischen und optischen Erzeugnissen	50	8 757	113 796	78 406	68,9
27	H.v. elektrischen Ausrüstungen	33	12 270	105 211	62 928	59,8
28	Maschinenbau	44	8 580	115 955	70 054	60,4
29	H.v. Kraftwagen und Kraftwagenteilen	5	2 117	•	•	•
30	Sonstiger Fahrzeugbau	5	2 925	•	•	•
31	H. v. Möbeln	2	•	•	•	•
32	H.v. sonstigen Waren	19	2 465	23 254	10 963	47,1
33	Reparatur und Installation von Maschinen und Ausrüstungen	63	6 038	55 745	17 158	30,8
	Vorleistungsgüterproduzenten	149	23 725	311 252	142 188	45,7
	Investitionsgüterproduzenten	167	26 793	300 424	170 533	56,8
	Gebrauchsgüterproduzenten	12	3 486	114 802	87 663	76,4
	Verbrauchsgüterproduzenten	118	23 548	746 674	286 280	38,3
	Energie	–	–	–	–	–
<b>B-C</b>	<b>Insgesamt</b>	<b>446</b>	<b>77 552</b>	<b>1 473 153</b>	<b>686 665</b>	<b>46,6</b>

**2.2 Fachliche Betriebsteile der Betriebe des Verarbeitenden Gewerbes (sowie Bergbau und Gewinnung von Steinen und Erden) in Berlin im Januar 2011 nach Wirtschaftsabteilungen**

WZ 2008	Wirtschaftszweig Januar 2011	Fachliche Betriebs- teile	Be- schäftigte	Umsatz	
				insgesamt	darunter Ausland
		Anzahl		%	
<b>C</b>	<b>Verarbeitendes Gewerbe</b>	<b>3</b>	<b>2 888</b>	<b>8,6</b>	<b>12,2</b>
10	H.v. Nahrungs- und Futtermitteln	-2	-65	3,8	13,1
11	Getränkeherstellung	-	17	5,2	-
12	Tabakverarbeitung	-	1	•	•
13	H.v. Textilien	-2	-111	7,7	•
14	H.v. Bekleidung	1	54	139,0	•
16	H.v. Holz-, Flecht-, Korb- und Korkwaren (ohne Möbel)	-	•	31,5	-
17	H.v. Papier, Pappe und Waren daraus	1	86	-3,9	2,9
18	H.v. Druckerzeugnissen; Vervielfältigung v. bespielten Ton-, Bild- und Datenträgern	-	162	9,7	•
20	H.v. chemischen Erzeugnissen	-	51	15,5	29,6
21	H.v. pharmazeutischen Erzeugnissen	-	91	1,2	4,2
22	H.v. Gummi- und Kunststoffwaren	1	79	19,0	-0,5
23	H.v. Glas und Glaswaren, Keramik, Verarbeitung von Steinen und Erden	-	27	55,3	83,3
24	Metallerzeugung und -bearbeitung	-	66	29,5	21,5
25	H.v. Metallerzeugnissen	-3	135	15,1	9,1
26	H.v. Datenverarbeitungsgeräten, elektro- nischen und optischen Erzeugnissen	2	212	13,9	15,5
27	H.v. elektrischen Ausrüstungen	1	464	23,5	30,8
28	Maschinenbau	-3	191	23,6	48,6
29	H.v. Kraftwagen und Kraftwagenteilen	-	-131	•	•
30	Sonstiger Fahrzeugbau	-	104	•	•
31	H. v. Möbeln	1	•	•	•
32	H.v. sonstigen Waren	-1	13	7,7	19,0
33	Reparatur und Installation von Maschinen und Ausrüstungen	7	1 342	37,7	-19,2
	Vorleistungsgüterproduzenten	-	893	24,0	26,0
	Investitionsgüterproduzenten	3	1 506	13,6	15,5
	Gebrauchsgüterproduzenten	2	289	10,2	16,7
	Verbrauchsgüterproduzenten	-2	200	1,4	3,5
	Energie	-	-	-	-
<b>B-C</b>	<b>Insgesamt</b>	<b>3</b>	<b>2 888</b>	<b>8,6</b>	<b>12,2</b>

**2.3 Fachliche Betriebsteile der Betriebe des Verarbeitenden Gewerbes  
(sowie Bergbau und Gewinnung von Steinen und Erden) in Berlin seit 2009**

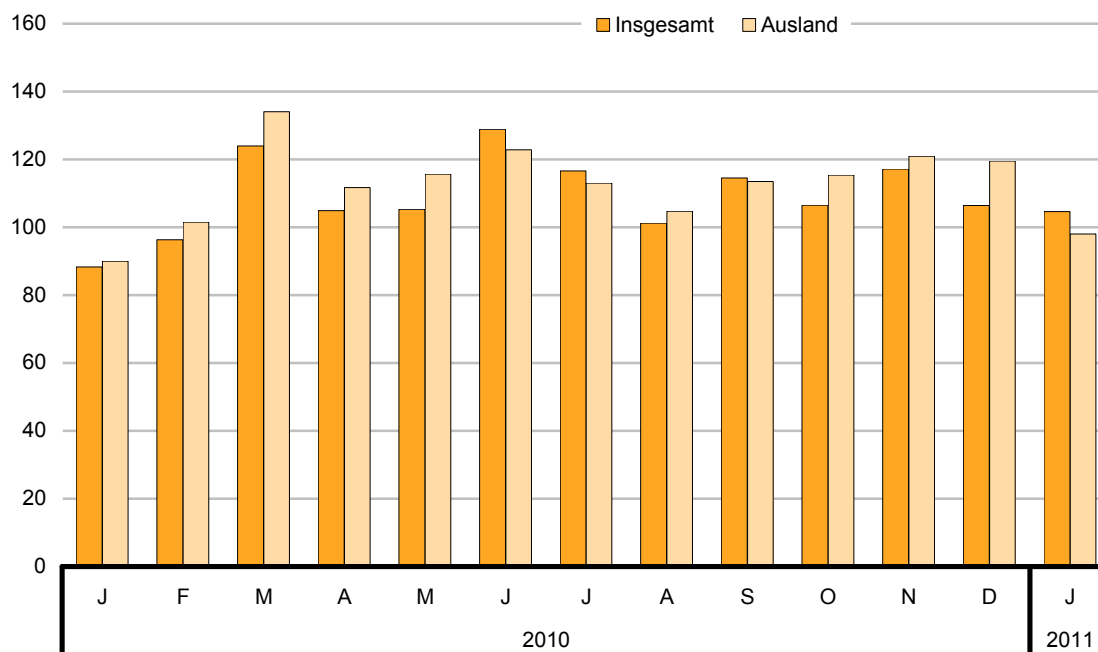
Jahr Monat Quartal Halbjahr	Fachliche Betriebsteile	Be- schäftigte	Umsatz		
			ins- gesamt	darunter Auslandsumsatz	
				insgesamt	mit der Eurozone
Durchschnitt / Anzahl		1 000 EUR			
2009	445	75 177	18 901 926	8 510 304	3 036 665
2010	446	75 732	19 851 519	9 117 787	3 478 943
<b>2010</b>					
Januar	443	74 664	1 355 891	612 014	243 207
Februar	447	74 559	1 550 052	694 490	275 811
März	446	74 653	1 768 342	848 719	305 079
I.Quartal	445	74 625	4 674 285	2 155 224	824 097
April	447	74 758	1 589 996	729 382	273 015
Mai	444	74 873	1 535 149	722 788	261 789
Juni	444	75 132	1 744 432	847 650	308 173
II.Quartal	445	74 921	4 869 577	2 299 819	842 976
1. Halbjahr	445	74 773	9 543 862	4 455 043	1 667 073
Juli	446	75 517	1 623 894	724 442	290 836
August	445	75 512	1 584 209	732 618	254 392
September	449	77 232	1 801 612	838 857	344 862
III.Quartal	447	76 087	5 009 715	2 295 918	890 091
Oktober	447	77 189	1 602 983	720 540	273 449
November	447	77 408	1 761 455	804 882	313 010
Dezember	447	77 290	1 933 504	841 405	335 321
IV.Quartal	447	77 296	5 297 942	2 366 826	921 779
2. Halbjahr	447	76 691	10 307 657	4 662 744	1 811 870
<b>2011<sup>1</sup></b>					
Januar	446	77 552	1 473 153	686 665	275 143
Februar	...	...	...	...	...
März	...	...	...	...	...
I.Quartal	...	...	...	...	...
April	...	...	...	...	...
Mai	...	...	...	...	...
Juni	...	...	...	...	...
II.Quartal	...	...	...	...	...
1. Halbjahr	...	...	...	...	...
Juli	...	...	...	...	...
August	...	...	...	...	...
September	...	...	...	...	...
III.Quartal	...	...	...	...	...
Oktober	...	...	...	...	...
November	...	...	...	...	...
Dezember	...	...	...	...	...
IV.Quartal	...	...	...	...	...
2. Halbjahr	...	...	...	...	...

<sup>1</sup> vorläufige Daten

### Auftragseingangsgewichtung für das Verarbeitende Gewerbe in Berlin 2005

WZ 2008	Hauptgruppe Abteilung	Gewichtung in %		
		Auftragseingang		
		Insgesamt	Inland	Ausland
<b>C</b>	<b>Verarbeitendes Gewerbe</b>	<b>100</b>	<b>100</b>	<b>100</b>
	Vorleistungsgüterproduzenten	26,14	34,35	20,00
	Investitionsgüterproduzenten	34,03	34,18	33,91
	Gebrauchsgüterproduzenten	9,10	6,29	11,20
	Verbrauchsgüterproduzenten	30,74	25,19	34,88
13,14	H.v. Textilien und Bekleidung	1,42	2,49	0,63
17	H.v. Papier, Pappe und Waren daraus	1,78	3,21	0,71
20	H.v. chemischen Erzeugnissen	2,97	4,05	2,17
21	H.v. pharmazeutischen Erzeugnissen	28,67	21,66	33,90
24	Metallerzeugung und -bearbeitung	3,34	5,47	1,75
25	H.v. Metallerzeugnissen	5,15	8,22	2,86
26	H.v. Datenverarbeitungsgeräten, elektronischen und optischen Erzeugnissen	14,22	15,00	13,64
27	H.v. elektrischen Ausrüstungen	13,17	14,36	12,28
28	Maschinenbau	17,55	14,38	19,92
29,30	Fahrzeugbau	11,73	11,16	12,15

### Auftragseingangsindex für das Verarbeitende Gewerbe in Berlin seit Januar 2010 Basis 2005 $\triangleq$ 100



**3.1 Auftragseingangsindex für das Verarbeitende Gewerbe in Berlin seit 2006 nach Monaten**  
**– Volumenindex –**  
 Basis 2005 = 100

Jahr	Index												Jahr
	Jan.	Feb.	März	April	Mai	Juni	Juli	Aug.	Sept.	Okt.	Nov.	Dez.	
Insgesamt													
2006	103,9	91,0	113,5	93,3	104,0	110,9	105,4	102,3	110,8	114,1	119,9	111,9	106,8
2007	115,6	106,4	133,9	105,4	121,3	125,3	117,5	120,1	120,7	137,6	144,2	110,0	121,5
2008	104,8	113,5	122,9	120,1	113,4	125,2	117,5	102,9	127,9	117,1	102,6	95,7	113,6
2009	95,0	93,0	119,3	100,8	96,7	102,8	94,8	84,8	101,0	100,4	104,5	118,0	100,9
2010	88,3	96,3	123,9	104,9	105,3	128,9	116,6	101,2	114,5	106,5	117,2	106,4	109,2
2011 <sup>1</sup>	104,6	...	...	...	...	...	...	...	...	...	...	...	...
Inland													
2006	103,5	96,0	121,7	95,6	102,5	110,4	108,4	104,4	113,3	124,2	114,3	109,6	108,7
2007	104,6	110,9	119,2	106,5	108,2	112,5	120,3	113,3	105,5	125,7	156,4	107,5	115,9
2008	109,9	124,4	134,3	131,8	110,1	130,8	129,8	118,1	145,2	102,0	90,5	101,1	119,0
2009	90,4	86,4	96,0	88,1	83,2	92,4	94,0	86,1	94,4	95,7	98,1	137,0	95,2
2010	86,1	89,4	110,3	95,9	91,5	137,0	121,4	96,5	115,9	94,6	112,2	88,8	103,3
2011 <sup>1</sup>	113,5	...	...	...	...	...	...	...	...	...	...	...	...
Ausland													
2006	104,1	87,3	107,4	91,6	105,1	111,3	103,1	100,7	108,9	106,6	124,1	113,7	105,3
2007	123,8	103,0	144,8	104,5	131,1	134,8	115,4	125,2	132,1	146,5	135,1	111,9	125,7
2008	100,9	105,3	114,4	111,4	115,8	120,9	108,3	91,5	115,0	128,4	111,6	91,7	109,6
2009	98,4	97,8	136,8	110,3	106,7	110,6	95,5	83,9	105,9	103,9	109,3	103,9	105,3
2010	90,0	101,5	134,1	111,7	115,6	122,8	113,0	104,7	113,5	115,4	120,9	119,5	113,6
2011 <sup>1</sup>	98,0	...	...	...	...	...	...	...	...	...	...	...	...

Jahr	Veränderungsraten zum Vorjahreszeitraum in %												Jahr
	Jan.	Feb.	März	April	Mai	Juni	Juli	Aug.	Sept.	Okt.	Nov.	Dez.	
Insgesamt													
2006	15,9	-11,2	17,7	-10,0	14,2	-9,5	5,2	7,2	-0,9	31,8	14,4	17,4	6,7
2007	11,3	16,8	17,9	12,9	16,7	12,9	11,5	17,4	9,0	20,6	20,3	-1,7	13,8
2008	-9,3	6,7	-8,2	14,0	-6,5	-0,1	0,0	-14,4	5,9	-14,9	-28,9	-13,0	-6,5
2009	-9,3	-18,1	-2,9	-16,1	-14,8	-17,8	-19,3	-17,5	-21,1	-14,2	1,9	23,3	-11,2
2010	-7,0	3,6	3,8	4,1	8,9	25,3	23,0	19,3	13,4	6,1	12,2	-9,9	8,2
2011 <sup>1</sup>	18,4	...	...	...	...	...	...	...	...	...	...	...	...
Inland													
2006	24,9	-14,4	26,7	-6,7	15,9	-10,6	13,7	6,1	6,9	43,1	8,0	6,9	8,6
2007	1,0	15,5	-2,1	11,4	5,6	1,9	11,0	8,6	-6,9	1,2	36,9	-1,9	6,6
2008	5,1	12,2	12,7	23,8	1,8	16,3	7,9	4,2	37,6	-18,8	-42,2	-5,9	2,7
2009	-17,7	-30,6	-28,5	-33,1	-24,5	-29,4	-27,6	-27,1	-35,0	-6,1	8,5	35,6	-20,0
2010	-4,8	3,5	14,9	8,8	10,0	48,3	29,2	12,1	22,8	-1,1	14,4	-35,2	8,6
2011 <sup>1</sup>	31,8	...	...	...	...	...	...	...	...	...	...	...	...
Ausland													
2006	10,0	-8,4	11,0	-12,4	12,9	-8,7	-0,6	8,1	-6,3	23,4	19,3	26,3	5,3
2007	19,0	18,0	34,9	14,1	24,8	21,1	11,9	24,2	21,2	37,5	8,9	-1,6	19,3
2008	-18,5	2,2	-21,0	6,6	-11,7	-10,3	-6,1	-26,9	-12,9	-12,4	-17,4	-18,0	-12,8
2009	-2,5	-7,1	19,5	-1,1	-7,9	-8,5	-11,9	-8,3	-7,9	-19,1	-2,1	13,3	-4,0
2010	-8,5	3,7	-2,0	1,3	8,3	11,0	18,4	24,8	7,1	11,0	10,7	15,1	7,9
2011 <sup>1</sup>	8,9	...	...	...	...	...	...	...	...	...	...	...	...

<sup>1</sup> vorläufige Daten

**3.2 Auftragseingangindex für das Verarbeitende Gewerbe in Berlin im Januar 2011**  
**nach Wirtschaftsabteilungen – Volumenindex –**  
 Basis 2005  $\hat{=}$  100

WZ 2008	Hauptgruppe Abteilung	Index											
		Jan.	Feb.	März	April	Mai	Juni	Juli	Aug.	Sept.	Okt.	Nov.	Dez.
C	Verarbeitendes Gewerbe	104,6	...	...	...	...	...	...	...	...	...	...	...
	Vorleistungsgüterproduzenten	127,2	...	...	...	...	...	...	...	...	...	...	...
	Investitionsgüterproduzenten	95,9	...	...	...	...	...	...	...	...	...	...	...
	Gebrauchsgüterproduzenten	99,8	...	...	...	...	...	...	...	...	...	...	...
	Verbrauchsgüterproduzenten	96,6	...	...	...	...	...	...	...	...	...	...	...
13,14	H.v. Textilien und Bekleidung	54,1	...	...	...	...	...	...	...	...	...	...	...
17	H.v. Papier, Pappe und Waren daraus	67,8	...	...	...	...	...	...	...	...	...	...	...
20	H.v. chemischen Erzeugnissen	140,5	...	...	...	...	...	...	...	...	...	...	...
21	H.v. pharmazeutischen Erzeugnissen	96,6	...	...	...	...	...	...	...	...	...	...	...
24	Metallerzeugung und -bearbeitung	101,5	...	...	...	...	...	...	...	...	...	...	...
25	H.v. Metallerzeugnissen	132,0	...	...	...	...	...	...	...	...	...	...	...
26	H.v. Datenverarbeitungsgeräten, elektronischen und optischen Erzeugnissen	127,9	...	...	...	...	...	...	...	...	...	...	...
27	H.v. elektrischen Ausrüstungen	121,1	...	...	...	...	...	...	...	...	...	...	...
28	Maschinenbau	92,3	...	...	...	...	...	...	...	...	...	...	...
29,30	Fahrzeugbau	87,6	...	...	...	...	...	...	...	...	...	...	...

WZ 2008	Hauptgruppe Abteilung	Veränderung gegenüber dem Vorjahreszeitraum in %											
		Jan.	Feb.	März	April	Mai	Juni	Juli	Aug.	Sept.	Okt.	Nov.	Dez.
C	Verarbeitendes Gewerbe	18,4	...	...	...	...	...	...	...	...	...	...	...
	Vorleistungsgüterproduzenten	35,3	...	...	...	...	...	...	...	...	...	...	...
	Investitionsgüterproduzenten	31,7	...	...	...	...	...	...	...	...	...	...	...
	Gebrauchsgüterproduzenten	11,2	...	...	...	...	...	...	...	...	...	...	...
	Verbrauchsgüterproduzenten	-3,7	...	...	...	...	...	...	...	...	...	...	...
13,14	H.v. Textilien und Bekleidung	19,1	...	...	...	...	...	...	...	...	...	...	...
17	H.v. Papier, Pappe und Waren daraus	-9,4	...	...	...	...	...	...	...	...	...	...	...
20	H.v. chemischen Erzeugnissen	13,9	...	...	...	...	...	...	...	...	...	...	...
21	H.v. pharmazeutischen Erzeugnissen	-4,7	...	...	...	...	...	...	...	...	...	...	...
24	Metallerzeugung und -bearbeitung	14,3	...	...	...	...	...	...	...	...	...	...	...
25	H.v. Metallerzeugnissen	17,1	...	...	...	...	...	...	...	...	...	...	...
26	H.v. Datenverarbeitungsgeräten, elektronischen und optischen Erzeugnissen	8,4	...	...	...	...	...	...	...	...	...	...	...
27	H.v. elektrischen Ausrüstungen	61,6	...	...	...	...	...	...	...	...	...	...	...
28	Maschinenbau	92,1	...	...	...	...	...	...	...	...	...	...	...
29,30	Fahrzeugbau	5,0	...	...	...	...	...	...	...	...	...	...	...

**3.3 Auftragseingangindex Inland für das Verarbeitende Gewerbe in Berlin im Januar 2011**  
**nach Wirtschaftsabteilungen – Volumenindex –**  
 Basis 2005  $\hat{=}$  100

WZ 2008	Hauptgruppe Abteilung	Index											
		Jan.	Feb.	März	April	Mai	Juni	Juli	Aug.	Sept.	Okt.	Nov.	Dez.
C	Verarbeitendes Gewerbe	113,5	...	...	...	...	...	...	...	...	...	...	...
	Vorleistungsgüterproduzenten	142,1	...	...	...	...	...	...	...	...	...	...	...
	Investitionsgüterproduzenten	102,1	...	...	...	...	...	...	...	...	...	...	...
	Gebrauchsgüterproduzenten	98,6	...	...	...	...	...	...	...	...	...	...	...
	Verbrauchsgüterproduzenten	93,6	...	...	...	...	...	...	...	...	...	...	...
13,14	H.v. Textilien und Bekleidung	42,1	...	...	...	...	...	...	...	...	...	...	...
17	H.v. Papier, Pappe und Waren daraus	57,9	...	...	...	...	...	...	...	...	...	...	...
20	H.v. chemischen Erzeugnissen	129,6	...	...	...	...	...	...	...	...	...	...	...
21	H.v. pharmazeutischen Erzeugnissen	92,6	...	...	...	...	...	...	...	...	...	...	...
24	Metallerzeugung und -bearbeitung	82,8	...	...	...	...	...	...	...	...	...	...	...
25	H.v. Metallerzeugnissen	147,2	...	...	...	...	...	...	...	...	...	...	...
26	H.v. Datenverarbeitungsgeräten, elektronischen und optischen Erzeugnissen	133,1	...	...	...	...	...	...	...	...	...	...	...
27	H.v. elektrischen Ausrüstungen	173,7	...	...	...	...	...	...	...	...	...	...	...
28	Maschinenbau	122,2	...	...	...	...	...	...	...	...	...	...	...
29,30	Fahrzeugbau	55,3	...	...	...	...	...	...	...	...	...	...	...

WZ 2008	Hauptgruppe Abteilung	Veränderung gegenüber dem Vorjahreszeitraum in %											
		Jan.	Feb.	März	April	Mai	Juni	Juli	Aug.	Sept.	Okt.	Nov.	Dez.
C	Verarbeitendes Gewerbe	31,8	...	...	...	...	...	...	...	...	...	...	...
	Vorleistungsgüterproduzenten	56,5	...	...	...	...	...	...	...	...	...	...	...
	Investitionsgüterproduzenten	47,1	...	...	...	...	...	...	...	...	...	...	...
	Gebrauchsgüterproduzenten	15,6	...	...	...	...	...	...	...	...	...	...	...
	Verbrauchsgüterproduzenten	-8,6	...	...	...	...	...	...	...	...	...	...	...
13,14	H.v. Textilien und Bekleidung	26,3	...	...	...	...	...	...	...	...	...	...	...
17	H.v. Papier, Pappe und Waren daraus	-6,1	...	...	...	...	...	...	...	...	...	...	...
20	H.v. chemischen Erzeugnissen	1,3	...	...	...	...	...	...	...	...	...	...	...
21	H.v. pharmazeutischen Erzeugnissen	-11,4	...	...	...	...	...	...	...	...	...	...	...
24	Metallerzeugung und -bearbeitung	23,1	...	...	...	...	...	...	...	...	...	...	...
25	H.v. Metallerzeugnissen	19,5	...	...	...	...	...	...	...	...	...	...	...
26	H.v. Datenverarbeitungsgeräten, elektronischen und optischen Erzeugnissen	22,4	...	...	...	...	...	...	...	...	...	...	...
27	H.v. elektrischen Ausrüstungen	145,6	...	...	...	...	...	...	...	...	...	...	...
28	Maschinenbau	127,8	...	...	...	...	...	...	...	...	...	...	...
29,30	Fahrzeugbau	-17,5	...	...	...	...	...	...	...	...	...	...	...



**3.4 Auftragseingangindex Ausland für das Verarbeitende Gewerbe in Berlin im Januar 2011**  
**nach Wirtschaftsabteilungen – Volumenindex –**  
 Basis 2005 = 100

WZ 2008	Hauptgruppe Abteilung	Index											
		Jan.	Feb.	März	April	Mai	Juni	Juli	Aug.	Sept.	Okt.	Nov.	Dez.
C	Verarbeitendes Gewerbe	98,0	...	...	...	...	...	...	...	...	...	...	...
	Vorleistungsgüterproduzenten	108,0	...	...	...	...	...	...	...	...	...	...	...
	Investitionsgüterproduzenten	91,2	...	...	...	...	...	...	...	...	...	...	...
	Gebrauchsgüterproduzenten	100,3	...	...	...	...	...	...	...	...	...	...	...
	Verbrauchsgüterproduzenten	98,3	...	...	...	...	...	...	...	...	...	...	...
13,14	H.v. Textilien und Bekleidung	89,8	...	...	...	...	...	...	...	...	...	...	...
17	H.v. Papier, Pappe und Waren daraus	101,6	...	...	...	...	...	...	...	...	...	...	...
20	H.v. chemischen Erzeugnissen	155,7	...	...	...	...	...	...	...	...	...	...	...
21	H.v. pharmazeutischen Erzeugnissen	98,5	...	...	...	...	...	...	...	...	...	...	...
24	Metallerzeugung und -bearbeitung	145,3	...	...	...	...	...	...	...	...	...	...	...
25	H.v. Metallerzeugnissen	99,3	...	...	...	...	...	...	...	...	...	...	...
26	H.v. Datenverarbeitungsgeräten, elektronischen und optischen Erzeugnissen	123,6	...	...	...	...	...	...	...	...	...	...	...
27	H.v. elektrischen Ausrüstungen	75,1	...	...	...	...	...	...	...	...	...	...	...
28	Maschinenbau	76,2	...	...	...	...	...	...	...	...	...	...	...
29,30	Fahrzeugbau	109,8	...	...	...	...	...	...	...	...	...	...	...

WZ 2008	Hauptgruppe Abteilung	Veränderung gegenüber dem Vorjahreszeitraum in %											
		Jan.	Feb.	März	April	Mai	Juni	Juli	Aug.	Sept.	Okt.	Nov.	Dez.
C	Verarbeitendes Gewerbe	8,9	...	...	...	...	...	...	...	...	...	...	...
	Vorleistungsgüterproduzenten	10,0	...	...	...	...	...	...	...	...	...	...	...
	Investitionsgüterproduzenten	21,1	...	...	...	...	...	...	...	...	...	...	...
	Gebrauchsgüterproduzenten	9,5	...	...	...	...	...	...	...	...	...	...	...
	Verbrauchsgüterproduzenten	-1,0	...	...	...	...	...	...	...	...	...	...	...
13,14	H.v. Textilien und Bekleidung	10,5	...	...	...	...	...	...	...	...	...	...	...
17	H.v. Papier, Pappe und Waren daraus	-15,3	...	...	...	...	...	...	...	...	...	...	...
20	H.v. chemischen Erzeugnissen	33,2	...	...	...	...	...	...	...	...	...	...	...
21	H.v. pharmazeutischen Erzeugnissen	-1,4	...	...	...	...	...	...	...	...	...	...	...
24	Metallerzeugung und -bearbeitung	4,3	...	...	...	...	...	...	...	...	...	...	...
25	H.v. Metallerzeugnissen	9,9	...	...	...	...	...	...	...	...	...	...	...
26	H.v. Datenverarbeitungsgeräten, elektronischen und optischen Erzeugnissen	-1,6	...	...	...	...	...	...	...	...	...	...	...
27	H.v. elektrischen Ausrüstungen	-4,5	...	...	...	...	...	...	...	...	...	...	...
28	Maschinenbau	69,1	...	...	...	...	...	...	...	...	...	...	...
29,30	Fahrzeugbau	15,9	...	...	...	...	...	...	...	...	...	...	...

**3.5 Auftragseingangsindex für das Verarbeitende Gewerbe in Berlin seit 2006 nach Monaten – Wertindex –**  
Basis 2005 = 100

Jahr	Index												Jahr
	Jan.	Feb.	März	April	Mai	Juni	Juli	Aug.	Sept.	Okt.	Nov.	Dez.	
Insgesamt													
2006	104,5	91,7	114,5	94,8	106,2	113,1	106,4	104,2	112,4	116,8	122,4	113,9	108,4
2007	118,0	108,7	136,8	107,2	123,9	127,5	119,3	121,9	122,6	140,4	145,6	110,6	123,5
2008	106,4	115,0	124,7	121,9	115,1	126,4	120,0	104,8	129,9	121,5	105,7	97,7	115,8
2009	98,7	96,7	121,8	103,3	95,4	105,1	97,4	87,2	103,6	102,4	107,2	121,9	103,4
2010	90,9	99,1	128,2	108,7	110,7	133,3	121,0	105,6	119,4	111,7	121,1	111,3	113,4
2011 <sup>1</sup>	108,6	...	...	...	...	...	...	...	...	...	...	...	...
Inland													
2006	103,9	96,2	122,4	96,4	104,0	111,7	109,3	106,0	113,6	126,2	115,4	110,7	109,7
2007	106,3	111,9	120,6	107,0	109,6	112,9	120,4	113,0	105,3	126,3	156,1	106,5	116,3
2008	108,9	122,4	132,9	130,8	109,2	129,0	128,3	116,7	144,1	99,5	88,5	98,0	117,4
2009	90,4	85,3	90,6	84,9	80,2	88,9	92,1	84,3	92,7	91,8	95,1	138,7	92,9
2010	84,9	86,7	107,3	94,4	90,0	134,2	119,8	94,8	116,4	95,0	109,3	87,8	101,7
2011 <sup>1</sup>	112,7	...	...	...	...	...	...	...	...	...	...	...	...
Ausland													
2006	105,0	88,3	108,7	93,6	107,7	114,1	104,3	102,9	111,6	109,7	127,5	116,2	107,5
2007	126,8	106,3	148,9	107,3	134,6	138,5	118,5	128,5	135,6	150,9	137,8	113,6	128,9
2008	104,6	109,4	118,6	115,2	119,6	124,5	113,8	95,9	119,3	137,9	118,6	97,4	114,6
2009	104,9	105,3	145,1	117,1	106,7	117,2	101,4	89,4	111,8	110,3	116,2	109,4	111,2
2010	95,5	108,4	143,9	119,5	126,2	132,5	121,9	113,7	121,6	124,1	130,0	128,9	122,2
2011 <sup>1</sup>	105,5	...	...	...	...	...	...	...	...	...	...	...	...

Jahr	Index												Jahr
	Jan.	Feb.	März	April	Mai	Juni	Juli	Aug.	Sept.	Okt.	Nov.	Dez.	
Insgesamt													
2006	16,2	-10,6	18,8	-8,3	16,9	-7,8	6,3	9,3	0,6	34,9	16,7	19,3	8,4
2007	12,9	18,5	19,5	13,1	16,7	12,8	12,1	16,9	9,1	20,2	19,0	-2,9	14,0
2008	-9,8	5,8	-8,8	13,7	-7,1	-0,9	0,6	-14,0	5,9	-13,5	-27,4	-11,7	-6,3
2009	-7,3	-15,9	-2,4	-15,2	-17,2	-16,9	-18,8	-16,8	-20,2	-15,7	1,4	24,8	-10,7
2010	-7,8	2,5	5,3	5,3	16,1	26,8	24,2	21,1	15,2	9,1	13,0	-8,7	9,7
2011 <sup>1</sup>	19,4	...	...	...	...	...	...	...	...	...	...	...	...
Inland													
2006	24,2	-14,4	27,0	-5,9	17,7	-9,7	14,9	8,1	7,7	46,0	9,4	8,3	9,7
2007	2,3	16,3	-1,4	10,9	5,4	1,0	10,2	6,6	-7,3	0,1	35,2	-3,8	6,1
2008	2,4	9,4	10,1	22,2	-0,4	14,3	6,5	3,3	36,8	-21,2	-43,3	-8,0	0,9
2009	-17,0	-30,4	-31,8	-35,1	-26,6	-31,1	-28,2	-27,8	-35,7	-7,7	7,5	41,5	-20,8
2010	-6,1	1,7	18,3	11,2	12,2	51,0	30,1	12,5	25,6	3,6	14,9	-36,7	9,5
2011 <sup>1</sup>	32,8	...	...	...	...	...	...	...	...	...	...	...	...
Ausland													
2006	10,9	-7,3	12,8	-10,1	16,3	-6,3	0,4	10,2	-4,2	26,7	22,2	28,6	7,5
2007	20,8	20,3	37,0	14,7	24,9	21,4	13,6	24,9	21,5	37,5	8,1	-2,3	20,0
2008	-17,5	2,9	-20,3	7,3	-11,1	-10,1	-4,0	-25,4	-12,0	-8,6	-13,9	-14,3	-11,1
2009	0,3	-3,8	22,3	1,6	-10,7	-5,9	-10,9	-6,7	-6,3	-20,0	-2,1	12,3	-2,9
2010	-9,0	3,0	-0,8	2,1	18,2	13,1	20,3	27,1	8,8	12,5	11,8	17,9	9,9
2011 <sup>1</sup>	10,5	...	...	...	...	...	...	...	...	...	...	...	...

<sup>1</sup> vorläufige Daten

## Anhang

### Klassifikation der Wirtschaftszweige (WZ 2008) nach Wirtschaftsabteilungen

Bereich: Verarbeitendes Gewerbe sowie Bergbau und Gewinnung von Steinen und Erden

Auftragseingänge (AE) werden nur für ausgewählte Wirtschaftszweige erhoben

Nr. der Klassifikation	AE	Bezeichnung
<b>B</b>		<b>Bergbau und Gewinnung von Steinen und Erden</b>
05		Kohlenbergbau
06		Gewinnung von Erdöl und Erdgas
07		Erzbergbau
08		Gewinnung von Steinen und Erden, sonstiger Bergbau
09		Erbringung von Dienstleistungen für den Bergbau und für die Gewinnung von Steinen und Erden
10		Herstellung von Nahrungs- und Futtermitteln
<b>C</b>		<b>Verarbeitendes Gewerbe</b>
11		Getränkeherstellung
12		Tabakverarbeitung
13	AE	Herstellung von Textilien
14	AE	Herstellung von Bekleidung
15		Herstellung von Leder, Lederwaren und Schuhen
16		Herstellung von Holz-, Flecht-, Korb- und Korkwaren (ohne Möbel)
17	AE	Herstellung von Papier, Pappe und Waren daraus
18		Herstellung von Druckerzeugnissen; Vervielfältigung von bespielten Ton-, Bild- und Datenträgern
19		Kokerei und Mineralölverarbeitung
20	AE	Herstellung von chemischen Erzeugnissen
21	AE	Herstellung von pharmazeutischen Erzeugnissen
22		Herstellung von Gummi- und Kunststoffwaren
23		Herstellung von Glas und Glaswaren, Keramik, Verarbeitung von Steinen und Erden
24	AE	Metallerzeugung und -bearbeitung
25	AE	Herstellung von Metallerzeugnissen
26	AE	Herstellung von Datenverarbeitungsgeräten, elektronischen und optischen Erzeugnissen
27	AE	Herstellung von elektrischen Ausrüstungen
28	AE	Maschinenbau
29	AE	Herstellung von Kraftwagen und Kraftwagenteilen
30	AE	Sonstiger Fahrzeugbau
31		Herstellung von Möbeln
32		Herstellung von sonstigen Waren
33		Reparatur und Installation von Maschinen und Ausrüstungen
		<b>Hauptgruppen</b>
		Vorleistungsgüterproduzenten
		Investitionsgüterproduzenten
		Gebrauchsgüterproduzenten
		Verbrauchsgüterproduzenten
		Energie

## Das Amt für Statistik Berlin-Brandenburg

Das Amt für Statistik Berlin-Brandenburg ist für beide Länder die zentrale Dienstleistungseinrichtung auf dem Gebiet der amtlichen Statistik. Das Amt erbringt Serviceleistungen im Bereich Information und Analyse für die breite Öffentlichkeit, für alle gesellschaftlichen Gruppen sowie für Kunden aus Verwaltung und Politik, Wirtschaft und Wissenschaft. Kerngeschäft des Amtes ist die Durchführung der gesetzlich angeordneten amtlichen Statistiken für Berlin und Brandenburg. Das Amt erhebt die Daten, bereitet sie auf, interpretiert und analysiert sie und veröffentlicht die Ergebnisse. Die Grundversorgung aller Nutzer mit statistischen Informationen erfolgt unentgeltlich, im Wesentlichen über das Internet und den Informationsservice. Daneben werden nachfrage- und zielgruppenorientierte Standardauswertungen zu Festpreisen angeboten. Kundenspezifische Aufbereitung / Beratung zu kostendeckenden Preisen ergänzt das Spektrum der Informationsbereitstellung.

### Amtliche Statistik im Verbund

Die Statistiken werden bundesweit nach einheitlichen Konzepten, Methoden und Verfahren arbeitsteilig erstellt. Die statistischen Ämter der Länder sind dabei grundsätzlich für die Durchführung der Erhebungen, für die Aufbereitung und Veröffentlichung der Länderergebnisse zuständig. Durch diese Kooperation in einem „Statistikverbund“ entstehen für alle Länder vergleichbare und zu einem Bundesergebnis zusammenführbare Erhebungsergebnisse.

## Produkte und Dienstleistungen

### Informationsservice

info@statistik-bbb.de  
mit statistischen Informationen für jedermann und Beratung sowie maßgeschneiderte Aufbereitungen von Daten über Berlin und Brandenburg.  
Auskunft, Beratung, Pressedienst sowie Fachbibliotheken in Potsdam und Berlin.

#### Standort Potsdam

Behlertstr. 3a, 14467 Potsdam  
Tel. 0331 8173-1777  
Fax 030 9028-4019  
Mo–Do 9–15 Uhr, Fr 9–14 Uhr

#### Standort Berlin

Alt-Friedrichsfelde 60, 10315 Berlin  
Bibliothek  
Tel. 030 9021-3540  
Mo–Do 9–15 Uhr, Fr 9–14 Uhr

### Internet-Angebot

www.statistik-berlin-brandenburg.de  
mit aktuellen Daten, Pressemitteilungen, Statistischen Berichten zum kostenlosen Herunterladen, regionalstatistischen Informationen, Wahlstatistiken und -analysen sowie einem Überblick über das gesamte Leistungsspektrum des Amtes.

### Statistische Jahrbücher

mit einer Vielzahl von Tabellen aus nahezu allen Arbeitsgebieten der amtlichen Statistik.

### Statistische Berichte

mit Ergebnissen der einzelnen Statistiken in Tabellen in tiefer sachlicher Gliederung und Grafiken zur Veranschaulichung von Entwicklungen und Strukturen.

Mit dieser Reihe werden die bisherigen Veröffentlichungen Statistischer Berichte aus dem Landesbetrieb für Datenverarbeitung und Statistik Land Brandenburg sowie dem Statistischen Landesamt Berlin fortgesetzt.

## Datenangebot aus dem Sachgebiet

### Informationen zu dieser Veröffentlichung

Referat 31 Verarbeitendes Gewerbe  
Tel. 030 9021-3816/3346/3343  
Fax 030 9028-4012  
Verarb.Gewerbe@statistik-bbb.de

### Veröffentlichungen zum Thema

Statistische Berichte:

- Verarbeitendes Gewerbe  
E I 1 – m, j bis 2010
- Verarbeitendes Gewerbe/  
Auftragseingangindex  
E I 2 – m, j ab 2011
- Auftragseingangindex  
E I 3 – m, j bis 2010
- Produktion  
E I 4 – q
- Produktion  
E I 5 – vj, j  
E I 2 – m bis 2006
- Investitionen  
E I 6 – j

### Statistisches Bundesamt

Auftragseingang und Umsatz im Verarbeitenden Gewerbe – Indizes, Fachserie 4, Reihe 2.2, monatlich, jährlich.

Neuberechnung der Auftragseingangs- und Umsatzindizes für das Verarbeitende Gewerbe auf Basis 1995 für die Jahre 1991 bis 1996, Sonderheft, Fachserie 4, Reihe S. 16.

Neuberechnung der Auftragseingangs- und Umsatzindizes für das Verarbeitende Gewerbe auf Basis 2000 für die Jahre 1991 bis 2001, Sonderheft, Fachserie 4, Reihe S. 18.  
Dr. Bald-Herbel, C./ Dr. Herbel, N.:

Die Umstellung der Indizes im Produzierenden Gewerbe auf Basis 1995; Wirtschaft und Statistik, 1998, Heft 5, S. 386 ff.

Dr. Bald-Herbel, C.: Umstellung der Auftragseingangs- und Umsatzindizes im Verarbeitenden Gewerbe auf Basis 2000; Wirtschaft und Statistik, 2003, Heft 3, S. 206 ff.

Dr. Bald-Herbel, C.: Umstellung der Konjunkturindizes im Produzierenden Gewerbe auf Basis 2005; Wirtschaft und Statistik, 2009, Heft 3, S. 223 ff.