

# Statistischer Bericht

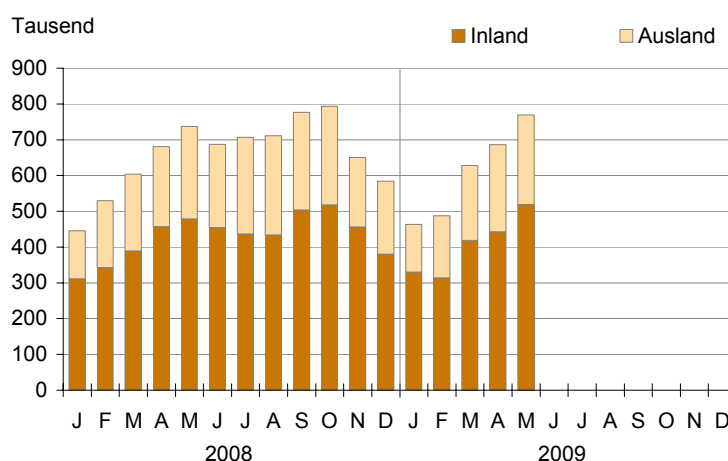
G IV 1 - m 05/09

## Gäste, Übernachtungen und Beherbergungskapazität im Land Berlin

Mai 2009

Gäste  
 Übernachtungen  
 Herkunftsländer  
 Bettenangebot

**Gäste in den Beherbergungsstätten Berlins seit Januar 2008 nach Herkunft**



## Statistischer Bericht

G IV 1 - m 05/09

Herausgegeben im **August 2009**

### Preis

pdf-Version: kostenlos

Druck-Version: 6,- EUR

Excel-Version: 16,- EUR

## Impressum

### **Amt für Statistik** Berlin-Brandenburg

Dortustraße 46

14467 Potsdam

info@statistik-bbb.de

www.statistik-berlin-brandenburg.de

### **Potsdam**

Tel. 0331 39-444

Fax 0331 39-418

### **Berlin**

Tel. 030 9021-3434

Fax 030 9021-3655

© **Amt für Statistik** Berlin-Brandenburg  
*Für nichtgewerbliche Zwecke sind Vervielfältigung und unentgeltliche Verbreitung, auch auszugsweise, mit Quellenangabe gestattet. Die Verbreitung, auch auszugsweise, über elektronische Systeme/Datenträger bedarf der vorherigen Zustimmung. Alle übrigen Rechte bleiben vorbehalten.*

## Zeichenerklärung

- 0 weniger als die Hälfte von 1 in der letzten besetzten Stelle, jedoch mehr als nichts
- nichts vorhanden
- ... Angabe fällt später an
- ( ) Aussagewert ist eingeschränkt
- / Zahlenwert nicht sicher genug
- Zahlenwert unbekannt oder geheimzuhalten
- x Tabellenfach gesperrt
- p vorläufige Zahl
- r berichtigte Zahl
- s geschätzte Zahl

## Inhaltsverzeichnis

	Seite
<b>Vorbemerkungen</b>	<b>4</b>
<b>Grafiken</b>	
1 Übernachtungen in den Beherbergungsbetrieben Berlins seit Januar 2007 nach Herkunft .....	5
2 Bettenangebot und Bettenauslastung in den Beherbergungsstätten Berlins seit Januar 2007.....	5
<b>Tabellen</b>	
1 Gäste, Übernachtungen und Aufenthaltsdauer in den Beherbergungsbetrieben Berlins im Mai 2009 nach Betriebsart und Herkunft .....	6
2 Gäste, Übernachtungen und Aufenthaltsdauer in den Beherbergungsbetrieben Berlins im Mai 2009 nach Herkunftsländern .....	7
3 Beherbergungsbetriebe sowie deren Gästebetten und Bettenauslastung in Berlin im Mai 2009 nach Betriebsarten und Bettengrößenklassen .....	9
4 Gäste, Übernachtungen und Aufenthaltsdauer in den Beherbergungsbetrieben Berlins im Mai 2009 nach Bezirken .....	10
5 Gäste mit Wohnsitz im Inland sowie deren Übernachtungen und Aufenthaltsdauer in den Beherbergungsbetrieben Berlins im Mai 2009 nach Bezirken .....	10
6 Gäste mit Wohnsitz im Ausland sowie deren Übernachtungen und Aufenthaltsdauer in den Beherbergungsbetrieben Berlins im Mai 2009 nach Bezirken .....	11
7 Beherbergungsbetriebe sowie deren Gästebetten und Bettenauslastung in Berlin im Mai 2009 nach Bezirken.....	11

## Vorbemerkungen

### Allgemeine Angaben zur Statistik

Die Monatserhebungen im Tourismus liefern verlässliche Aussagen über den Stand und vor allem die kurzfristige Entwicklung des Inlandstourismus in der Bundesrepublik Deutschland.

Die regional nach Kreisen, Gemeinden und gegebenenfalls Gemeindeteilen sowie (landesspezifisch) auch nach Reisegebieten gegliederten Ergebnisse der Tourismusstatistik sind eine unentbehrliche Informationsquelle für das Beherbergungsgewerbe selbst, seine lokalen und regionalen Verbände sowie für die Bundesländer und Gemeinden. Darüber hinaus werden Daten dieser Statistik dafür benötigt, Verpflichtungen gegenüber den Vereinten Nationen, der OECD und der EU nachzukommen.

Die Erhebungen werden zu Beginn eines Monats durchgeführt und beziehen sich auf den Berichtszeitraum des jeweiligen Vormonats.

### Rechtsgrundlage

Rechtsgrundlagen für die Erhebung sind das Beherbergungsgesetz (BeherbStatG) vom 22. Mai 2002 (BGBl. I S. 1642) in Verbindung mit dem Bundesstatistikgesetz (BStatG) vom 22. Januar 1987 (BGBl. I S. 462, 565) in den jeweils geltenden Fassungen sowie die Richtlinie 95/57/EG des Rates der Europäischen Union vom 23. November 1995 über die Erhebung statistischer Daten im Bereich des Tourismus (ABl. EG Nr. L 291 S. 32), zuletzt geändert durch Nr. 5.2 des Anhangs der Verordnung (EG) Nr. 1137/2008 des Europäischen Parlaments und des Rates vom 12. Oktober 2008 (ABl. EU Nr. L 311 S. 1).

### Berichtskreis

Zum Berichtskreis gehören alle Beherbergungsstätten mit neun und mehr Gästebetten sowie alle Campingplätze für Urlaubscamping mit drei und mehr Stellplätzen, und zwar unabhängig davon, ob die Beherbergung Hauptzweck (z. B. bei Hotels, Pensionen) oder nur Nebenzweck des Betriebes (z. B. bei Schulungsheimen oder bei Vorsorge- und Rehabilitationskliniken) ist.

### Methodische Hinweise

Für die Erhebung besteht Auskunftspflicht.

Die veröffentlichten Ergebnisse beziehen sich grundsätzlich auf Beherbergungsbetriebe, d. h. sowohl auf Beherbergungsstätten mit mindestens 9 Betten als auch auf Campingplätze für Urlaubscamping. Ausnahmen sind in den Tabellen durch Fußnoten gekennzeichnet.

### Erhebungsmerkmale und Klassifikationen

#### Systematiken

In den Erhebungen werden alle Beherbergungsbetriebe befragt, die gemäß Klassifikation der Wirtschaftszweige, Ausgabe 2008, den Wirtschaftsbereichen 55.1 bis 55.3 sowie 85.59 und 86.10.3 zuzuordnen sind.

#### • Gäste(-ankünfte)

Innerhalb des Berichtszeitraums in den Beherbergungsbetrieben angekommene Personen.

#### • Übernachtungen

Zahl der Übernachtungen von Gästen, die im Berichtszeitraum ankamen oder aus dem vorherigen Berichtszeitraum noch anwesend waren.

#### • Aufenthaltsdauer

Rechnerischer Durchschnittswert, ermittelt durch Division der Übernachtungen durch die Ankünfte.

#### • Bettenangebot, Übernachtungskapazität

Anzahl der am letzten Tag des Berichtszeitraums vorhandenen Betten / Schlafgelegenheiten (ohne Zustellbetten). Ein Camping-Stellplatz entspricht dabei vier Schlafgelegenheiten.

#### • Bettenauslastung

Rechnerischer Wert, der die prozentuale Inanspruchnahme der im Berichtszeitraum vorhandenen Übernachtungsmöglichkeiten ausdrückt. Die Übernachtungsmöglichkeiten werden durch Multiplikation der Anzahl der Schlafgelegenheiten mit den Kalendertagen ermittelt (Bettentage).

#### • Zimmerangebot

Einmal jährlich (Stand: 31. Juli) nur in Hotels, Hotels garnis, Gasthöfen und Pensionen abgefragter Wert.

#### • Herkunftsländer

Grundsätzlich ist der ständige Wohnsitz der Gäste, nicht ihre Staatsangehörigkeit, maßgebend

#### • Hotels

Beherbergungsbetriebe, die jedermann zugänglich sind und in denen ein öffentliches Restaurant sowie in der Regel weitere Einrichtungen und Räume für unterschiedliche Zwecke (Konferenzen, Sport, Freizeit) vorhanden sind.

#### • Hotels garnis

Es wird höchstens Frühstück abgegeben.

#### • Gasthöfe

Außer dem Gastraum stehen in der Regel keine weiteren Aufenthaltsräume zur Verfügung. Bei Gasthöfen übersteigt der Umsatz aus Bewirtung deutlich den Umsatz aus Beherbergung.

#### • Pensionen

Speisen und Getränke werden nur an Hausgäste abgegeben.

#### • Weitere Beherbergungsbetriebe

Weitere – auch nichtgewerbliche – Einrichtungen, die Gäste unter den verschiedensten Zielrichtungen beherbergen (Erholungs- und Ferienheime, Ferienzentren, Ferienhäuser und –wohnungen, Jugendherbergen und Hütten, Campingplätze für Urlaubscamping, Schulungsheime, Vorsorge- und Rehabilitationskliniken).

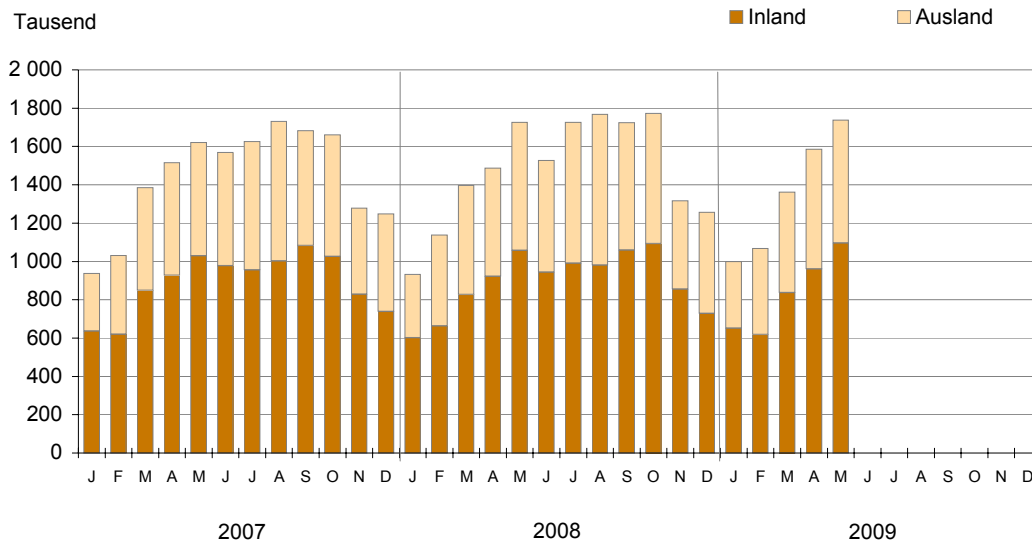
#### • Campingplätze

Abgegrenzte Gelände, die jedermann zum vorübergehenden Aufstellen von mitgebrachten Wohnwagen, Wohnmobilen oder Zelten zugänglich sind.

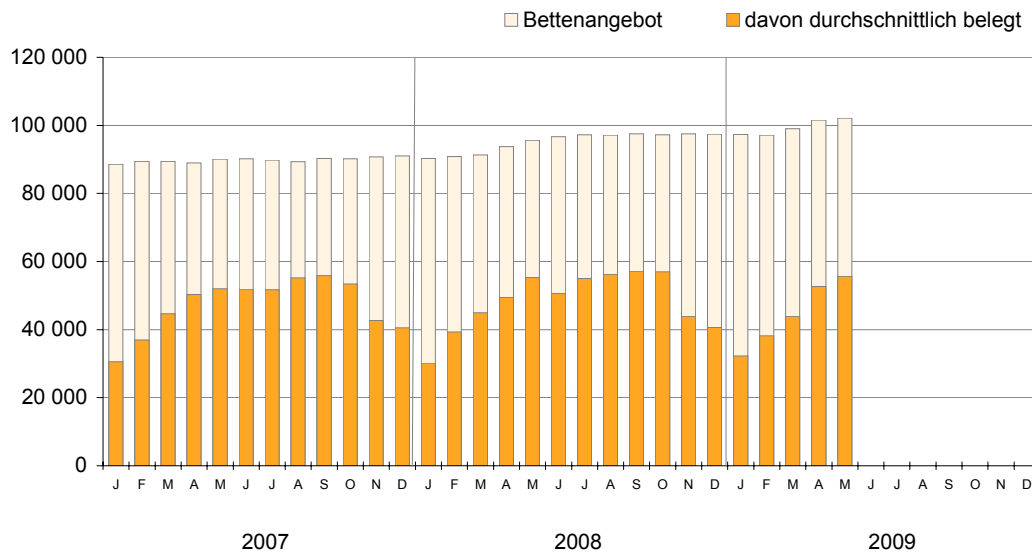
#### • Vorsorge- und Rehabilitationskliniken

Beherbergungsbetriebe unter ärztlicher Leitung ausschließlich oder überwiegend für Kurgäste.

### Übernachtungen in den Beherbergungsbetrieben Berlins seit Januar 2007 nach Herkunft



### Bettenangebot und Bettenauslastung in den Beherbergungstätten Berlins seit Januar 2007



**1 Gäste, Übernachtungen und Aufenthaltsdauer in den Beherbergungsbetrieben Berlins im Mai 2009 nach Betriebsarten und Herkunft**

Betriebsart — Wohnsitz der Gäste	Mai 2009					Januar bis Mai 2009				
	Gäste	Veränderung zum Vorjahr in %	Übernachtungen	Veränderung zum Vorjahr in %	Durchschnittl. Aufenthaltsdauer in Tagen	Gäste	Veränderung zum Vorjahr in %	Übernachtungen	Veränderung zum Vorjahr in %	Durchschnittl. Aufenthaltsdauer in Tagen
Hotels, Hotels garnis, Gasthöfe, Pensionen	660 911	4,4	1 435 481	0,6	2,2	2 645 037	0,2	5 615 752	- 0,3	2,1
Inland	447 504	9,1	903 896	4,1	2,0	1 782 699	1,9	3 495 584	1,4	2,0
Ausland	213 407	- 4,3	531 585	- 4,7	2,5	862 338	- 3,0	2 120 168	- 3,0	2,5
davon										
Hotels	443 356	8,6	923 733	4,4	2,1	1 777 955	2,1	3 604 357	1,7	2,0
Inland	293 296	14,9	566 258	9,9	1,9	1 183 121	4,6	2 208 698	4,3	1,9
Ausland	150 060	- 1,8	357 475	- 3,2	2,4	594 834	- 2,6	1 395 659	- 2,2	2,3
Hotels garnis	204 989	- 3,9	480 607	- 5,8	2,3	818 821	- 4,0	1 889 260	- 4,1	2,3
Inland	144 980	- 1,2	315 165	- 5,5	2,2	564 026	- 4,0	1 199 492	- 4,4	2,1
Ausland	60 009	- 9,9	165 442	- 6,5	2,8	254 795	- 3,9	689 768	- 3,6	2,7
Gasthöfe	857	- 11,9	1 846	- 13,5	2,2	2 712	- 5,0	6 166	2,3	2,3
Inland	791	- 17,4	1 727	- 16,7	2,2	2 515	- 9,0	5 691	- 1,7	2,3
Ausland	66	x	119	88,9	1,8	197	111,8	475	98,7	2,4
Pensionen	11 709	12,3	29 295	- 0,0	2,5	45 549	8,2	115 969	3,3	2,5
Inland	8 437	21,5	20 746	16,6	2,5	33 037	16,4	81 703	19,1	2,5
Ausland	3 272	- 6,1	8 549	- 25,8	2,6	12 512	- 8,7	34 266	- 21,6	2,7
Weitere Beherbergungsbetriebe	108 613	4,3	301 916	0,5	2,8	390 347	9,1	1 136 141	8,4	2,9
Inland	70 279	4,1	192 313	1,3	2,7	236 745	5,1	667 436	6,7	2,8
Ausland	38 334	4,7	109 603	- 0,7	2,9	153 602	15,9	468 705	11,0	3,1
davon										
Jugendherbergen u.ä. Betriebe	84 563	9,6	236 847	7,7	2,8	311 545	18,2	904 878	17,8	2,9
Inland	53 316	10,3	149 419	9,1	2,8	181 017	15,7	512 230	16,5	2,8
Ausland	31 247	8,6	87 428	5,2	2,8	130 528	21,8	392 648	19,6	3,0
Erholungs-, Ferien-, Schulungsheime	12 618	3,6	29 862	- 11,2	2,4	42 695	- 12,3	109 838	- 13,0	2,6
Inland	10 669	2,5	23 787	- 11,2	2,2	35 708	- 14,9	84 649	- 18,1	2,4
Ausland	1 949	10,2	6 075	- 11,0	3,1	6 987	3,6	25 189	9,6	3,6
Ferienzentren, -häuser, -wohnungen	8 009	- 27,1	24 379	- 29,2	3,0	30 327	- 23,1	102 030	- 23,7	3,4
Inland	4 165	- 33,8	12 517	- 30,7	3,0	16 363	- 28,7	58 368	- 15,7	3,6
Ausland	3 844	- 18,0	11 862	- 27,5	3,1	13 964	- 15,2	43 662	- 32,2	3,1
Campingplätze	3 423	- 11,7	10 828	- 11,7	3,2	5 780	- 5,2	19 395	- 2,3	3,4
Inland	2 129	- 14,4	6 590	- 18,8	3,1	3 657	- 6,6	12 189	- 7,1	3,3
Ausland	1 294	- 7,0	4 238	2,3	3,3	2 123	- 2,6	7 206	6,9	3,4
<b>Insgesamt</b>	<b>769 524</b>	<b>4,4</b>	<b>1 737 397</b>	<b>0,6</b>	<b>2,3</b>	<b>3 035 384</b>	<b>1,3</b>	<b>6 751 893</b>	<b>1,1</b>	<b>2,2</b>
Inland	517 783	8,4	1 096 209	3,6	2,1	2 019 444	2,3	4 163 020	2,2	2,1
Ausland	251 741	- 3,0	641 188	- 4,0	2,5	1 015 940	- 0,6	2 588 873	- 0,8	2,5

**2 Gäste, Übernachtungen und Aufenthaltsdauer in den Beherbergungsbetrieben Berlins im Mai 2009 nach Herkunftsländern**

Herkunftsland	Mai 2009						Januar bis Mai 2009					
	Gäste	Veränderung zum Vorjahr in %	Übernachtungen	Veränderung zum Vorjahr in %	Anteil <sup>1</sup> in %	Durchschnittliche Aufenthaltsdauer in Tagen	Gäste	Veränderung zum Vorjahr in %	Übernachtungen	Veränderung zum Vorjahr in %	Anteil <sup>1</sup> in %	Durchschnittliche Aufenthaltsdauer in Tagen
Deutschland	517 783	8,4	1 096 209	3,6	63,1	2,1	2 019 444	2,3	4 163 020	2,2	61,7	2,1
Ausland	251 741	- 3,0	641 188	- 4,0	36,9	2,5	1 015 940	- 0,6	2 588 873	- 0,8	38,3	2,5
Europa	188 727	- 1,4	486 377	- 1,7	75,9	2,6	795 624	0,9	2 037 593	0,8	78,7	2,6
Belgien	5 083	- 6,9	12 890	- 9,1	2,0	2,5	23 362	1,5	56 872	- 2,4	2,2	2,4
Bulgarien	286	- 12,0	687	- 22,8	0,1	2,4	1 811	27,0	5 228	38,1	0,2	2,9
Dänemark	16 736	11,2	43 979	5,8	6,9	2,6	61 717	4,8	164 721	4,8	6,4	2,7
Estland	213	- 55,3	594	- 46,8	0,1	2,8	1 097	- 48,8	2 740	- 43,6	0,1	2,5
Finnland	2 877	11,9	7 536	16,7	1,2	2,6	11 843	2,9	30 720	1,7	1,2	2,6
Frankreich	13 919	- 0,6	36 044	5,5	5,6	2,6	58 533	8,9	146 268	12,2	5,6	2,5
Griechenland	5 311	99,1	17 274	103,1	2,7	3,3	23 275	41,6	68 262	37,5	2,6	2,9
Großbritannien und Nordirland	21 630	- 23,6	48 960	- 27,6	7,6	2,3	103 298	- 12,9	247 280	- 14,2	9,6	2,4
Irland, Republik	1 747	- 30,1	4 250	- 37,2	0,7	2,4	12 549	- 10,1	32 263	- 14,5	1,2	2,6
Island	440	- 47,6	1 175	- 42,5	0,2	2,7	1 349	- 48,4	3 518	- 48,6	0,1	2,6
Italien	20 122	20,2	51 670	14,5	8,1	2,6	95 379	9,7	274 182	7,2	10,6	2,9
Lettland	496	- 36,7	994	- 42,1	0,2	2,0	2 841	- 41,9	5 876	- 45,2	0,2	2,1
Litauen	426	- 13,1	844	- 27,2	0,1	2,0	2 113	- 10,5	4 083	- 18,3	0,2	1,9
Luxemburg	988	- 2,0	2 482	1,1	0,4	2,5	3 720	1,4	9 166	4,4	0,4	2,5
Malta	88	27,5	219	19,0	0,0	2,5	440	5,0	1 213	7,4	0,0	2,8
Niederlande	23 483	2,5	67 139	0,6	10,5	2,9	84 963	2,8	219 998	0,8	8,5	2,6
Norwegen	4 784	14,2	13 057	14,4	2,0	2,7	17 550	- 16,8	45 337	- 12,6	1,8	2,6
Österreich	9 636	6,9	23 738	5,8	3,7	2,5	35 980	8,4	84 209	6,3	3,3	2,3
Polen	5 500	- 25,3	11 003	- 23,9	1,7	2,0	24 321	0,5	48 017	4,1	1,9	2,0
Portugal	1 133	- 45,9	2 742	- 48,3	0,4	2,4	5 633	- 14,2	14 383	- 21,1	0,6	2,6
Rumänien	1 032	30,3	2 592	59,0	0,4	2,5	4 230	72,0	10 262	92,3	0,4	2,4
Russland	6 160	- 1,0	16 125	8,4	2,5	2,6	30 189	4,4	77 201	1,1	3,0	2,6
Schweden	9 594	- 0,9	24 799	- 0,7	3,9	2,6	35 095	9,5	85 292	7,4	3,3	2,4
Schweiz	15 100	11,0	36 574	9,0	5,7	2,4	52 800	2,9	125 723	5,1	4,9	2,4
Slowakische Republik	295	- 32,0	670	- 28,1	0,1	2,3	1 552	- 7,1	3 564	- 5,2	0,1	2,3
Slowenien	482	- 27,2	1 405	- 18,5	0,2	2,9	2 354	- 29,7	5 812	- 32,9	0,2	2,5
Spanien	13 917	- 8,6	40 146	- 6,3	6,3	2,9	65 121	- 2,8	186 473	- 0,1	7,2	2,9
Tschechische Republik	2 258	0,8	4 507	- 7,4	0,7	2,0	7 599	3,4	15 350	3,0	0,6	2,0
Türkei	1 457	12,7	3 105	0,3	0,5	2,1	6 900	0,5	15 834	0,8	0,6	2,3
Ukraine	413	- 44,5	856	- 49,7	0,1	2,1	2 485	- 5,8	6 026	1,9	0,2	2,4
Ungarn	1 079	- 25,8	2 778	- 27,3	0,4	2,6	4 301	- 13,5	11 246	- 10,0	0,4	2,6
Zypern	95	- 16,7	316	40,4	0,0	3,3	759	- 4,6	1 835	5,5	0,1	2,4
Sonstige europäische Länder	1 947	- 8,7	5 227	- 13,1	0,8	2,7	10 465	- 2,4	28 639	- 0,8	1,1	2,7

## 2 Gäste, Übernachtungen und Aufenthaltsdauer in den Beherbergungsbetrieben Berlins im Mai 2009 nach Herkunftsländern

Herkunftsland	Mai 2009						Januar bis Mai 2009					
	Gäste	Veränderung zum Vorjahr in %	Übernachtungen	Veränderung zum Vorjahr in %	Anteil <sup>1</sup> in %	Durchschnittliche Aufenthaltsdauer in Tagen	Gäste	Veränderung zum Vorjahr in %	Übernachtungen	Veränderung zum Vorjahr in %	Anteil <sup>1</sup> in %	Durchschnittliche Aufenthaltsdauer in Tagen
Afrika	1 330	- 18,6	3 778	- 24,9	0,6	2,8	8 011	4,6	21 828	- 6,2	0,8	2,7
Republik Südafrika	307	- 35,9	928	- 34,0	0,1	3,0	1 671	- 16,1	4 713	- 12,1	0,2	2,8
Sonstige afrikanische Länder	1 023	- 11,4	2 850	- 21,4	0,4	2,8	6 340	11,9	17 115	- 4,5	0,7	2,7
Asien	14 788	- 14,6	36 253	- 15,8	5,7	2,5	60 979	- 2,1	156 544	0,3	6,0	2,6
Arabische Golfstaaten	1 175	- 8,2	2 742	- 9,1	0,4	2,3	6 894	6,8	16 120	12,6	0,6	2,3
China, Volksrepublik und Hongkong	2 654	- 2,6	5 716	- 11,7	0,9	2,2	10 691	13,8	24 686	12,7	1,0	2,3
Indien	709	- 45,5	2 146	- 25,8	0,3	3,0	2 808	- 21,7	8 469	- 2,0	0,3	3,0
Israel	3 965	28,8	11 787	21,3	1,8	3,0	13 588	26,2	39 240	24,0	1,5	2,9
Japan	3 179	- 35,9	6 623	- 36,7	1,0	2,1	12 612	- 26,6	28 869	- 23,1	1,1	2,3
Süd-Korea	427	- 19,4	868	- 34,3	0,1	2,0	2 038	- 6,4	5 386	3,2	0,2	2,6
Taiwan	184	- 48,6	432	- 50,3	0,1	2,3	901	- 14,4	2 268	- 15,5	0,1	2,5
Sonstige asiatische Länder	2 495	- 18,9	5 939	- 28,7	0,9	2,4	11 447	- 1,7	31 506	- 7,6	1,2	2,8
Amerika	33 285	- 13,0	80 834	- 17,9	12,6	2,4	106 511	- 10,6	266 825	- 11,1	10,3	2,5
Kanada	5 044	4,8	11 292	- 9,7	1,8	2,2	11 709	- 7,8	28 957	- 11,3	1,1	2,5
USA	23 353	- 14,5	57 079	- 17,9	8,9	2,4	74 602	- 11,4	181 867	- 11,7	7,0	2,4
Mittelamerika und Karibik	907	- 33,9	2 100	- 37,6	0,3	2,3	3 604	- 24,4	9 280	- 25,7	0,4	2,6
Brasilien	2 075	- 18,7	5 678	- 18,7	0,9	2,7	8 120	- 13,2	23 863	- 7,8	0,9	2,9
Sonstige südamerikanische Länder	1 906	- 14,8	4 685	- 22,0	0,7	2,5	8 476	4,2	22 858	- 1,3	0,9	2,7
Australien, Neuseeland, Ozeanien	4 360	- 3,5	11 442	- 8,9	1,8	2,6	13 500	- 14,7	37 696	- 11,9	1,5	2,8
Australien	3 735	3,8	9 731	- 2,1	1,5	2,6	11 515	- 13,1	31 992	- 10,7	1,2	2,8
Neuseeland und Ozeanien	625	- 32,2	1 711	- 34,4	0,3	2,7	1 985	- 22,8	5 704	- 17,9	0,2	2,9
Ohne Angaben des Wohnsitzes	9 251	47,2	22 504	55,1	3,5	2,4	31 315	10,1	68 387	4,7	2,6	2,2
<b>Insgesamt</b>	<b>769 524</b>	<b>4,4</b>	<b>1 737 397</b>	<b>0,6</b>	<b>100</b>	<b>2,3</b>	<b>3 035 384</b>	<b>1,3</b>	<b>6 751 893</b>	<b>1,1</b>	<b>100</b>	<b>2,2</b>

<sup>1</sup> Bei Übernachtungen von Gästen insgesamt, aus Deutschland und aus dem Ausland zusammen: Anteil an allen Übernachtungen; sonst: Anteil an allen Übernachtungen von Ausländern.



### 3 Beherbergungsbetriebe sowie deren Gästebetten und Bettenauslastung in Berlin im Mai 2009 nach Betriebsarten und Bettengrößenklassen

Betriebsart — mit ... bis ... Gästebetten	Mai 2009					Januar bis Mai 2009	
	Betriebe <sup>1</sup>	Veränderung zum Vorjahr in %	Ange- botene Betten <sup>2</sup>	Veränderung zum Vorjahr in %	Durchschnittliche Auslastung der Betten <sup>2</sup> in %		
Hotels, Hotels garnis, Gasthöfe, Pensionen							
unter 29	117	15,8	2 263	15,7	39,5	31,3	
30 - 99	214	7,0	12 126	6,5	51,9	41,7	
100 - 249	116	9,4	17 812	9,5	56,0	45,5	
250 - 499	68	6,3	23 345	6,3	58,1	48,1	
500 und mehr	38	5,6	29 994	5,5	52,0	43,4	
Zusammen	553	9,1	85 540	6,9	54,1	44,6	
davon Hotels							
unter 29	15	66,7	313	58,9	38,5	27,9	
30 - 99	44	22,2	2 959	23,3	54,7	42,2	
100 - 249	47	6,8	7 890	11,9	55,4	45,8	
250 - 499	43	13,2	15 082	14,1	58,5	48,1	
500 und mehr	36	5,9	28 911	5,7	51,4	43,0	
Zusammen	185	14,9	55 155	9,8	54,0	44,6	
Hotels garnis							
unter 29	43	- 36,8	902	- 32,6	43,9	35,3	
30 - 99	136	- 6,8	7 743	- 6,4	53,0	43,1	
100 - 249	67	15,5	9 676	13,0	57,3	45,9	
250 und mehr	27	- 3,6	9 346	- 5,0	58,5	48,9	
Zusammen	273	- 9,0	27 667	- 1,2	56,0	45,8	
Gasthöfe	12	50,0	238	29,3	25,0	17,2	
Pensionen							
unter 29	50	x	908	x	37,8	31,0	
30 und mehr	33	65,0	1 572	23,2	38,3	31,9	
Zusammen	83	118,4	2 480	55,4	38,1	31,6	
Weitere Beherbergungsstätten <sup>3</sup>							
unter 29	14	-	276	- 1,4	28,1	23,2	
30 - 99	64	12,3	3 724	13,6	47,5	37,6	
100 und mehr	48	-	12 548	3,5	60,1	49,6	
Zusammen	126	5,9	16 548	5,6	56,7	46,4	
davon							
Jugendherbergen u. ä. Betriebe	78	13,0	12 510	11,2	61,1	50,1	
Erholungs-, Ferien-, Schu- lungsheime	30	-	2 230	- 3,3	43,2	33,8	
Ferienzentren, -häuser, -woh- nungen	18	- 10,0	1 808	- 14,6	43,5	36,9	
Beherbergungsstätten <sup>3</sup> insgesamt							
unter 29	131	13,9	2 539	13,6	38,3	30,5	
30 - 99	278	8,2	15 850	8,1	50,9	40,8	
100 - 249	146	6,6	22 346	6,3	56,7	46,1	
250 - 499	82	7,9	28 111	9,2	58,9	48,8	
500 und mehr	42	2,4	33 242	3,8	52,5	43,8	
Zusammen	679	8,5	102 088	6,7	54,6	44,9	
Campingplätze	10	66,7	3 452	6,5	10,1	5,0	
Beherbergungsbetriebe <sup>4</sup> zusammen	689	9,0	105 540	6,7	53,1	43,8	

1 Im Berichtsmonat geöffnete Betriebe 2 Bei Campingplätzen Schlafgelegenheiten (rechnerischer Wert: 1 Stellplatz = 4 Schlafgelegenheiten)

3 Ohne Campingplätze 4 Einschließlich Campingplätzen

#### 4 Gäste, Übernachtungen und Aufenthaltsdauer in den Beherbergungsbetrieben Berlins im Mai 2009 nach Bezirken

Bezirk	Mai 2009					Januar bis Mai 2009				
	Gäste	Veränderung zum Vorjahr in %	Übernachtungen	Veränderung zum Vorjahr in %	Durchschnittliche Aufenthaltsdauer in Tagen	Gäste	Veränderung zum Vorjahr in %	Übernachtungen	Veränderung zum Vorjahr in %	Durchschnittliche Aufenthaltsdauer in Tagen
Mitte	273 153	13,0	580 014	7,1	2,1	1 084 563	6,0	2 276 689	6,0	2,1
Friedrichshain-Kreuzberg	92 947	6,1	221 092	4,7	2,4	379 736	12,8	879 482	9,1	2,3
Pankow	40 296	7,3	96 764	5,5	2,4	159 575	7,8	380 259	8,5	2,4
Charlottenburg-Wilmersdorf	172 073	-4,0	401 000	-6,6	2,3	694 555	-6,2	1 611 172	-5,7	2,3
Spandau	21 275	11,8	42 071	-12,8	2,0	73 256	1,8	148 835	-10,8	2,0
Steglitz-Zehlendorf	19 029	1,9	49 347	9,0	2,6	64 042	-4,7	167 692	6,5	2,6
Tempelhof-Schöneberg	46 736	-0,2	107 902	-0,8	2,3	191 127	-2,0	426 594	-0,8	2,2
Neukölln	21 646	-14,3	47 721	-17,6	2,2	92 379	-17,0	191 087	-16,6	2,1
Treptow-Köpenick	20 732	-20,3	45 278	-25,7	2,2	74 890	-16,6	162 737	-17,8	2,2
Marzahn-Hellersdorf	7 000	36,0	16 422	42,0	2,3	23 653	58,8	57 676	72,0	2,4
Lichtenberg	30 227	31,9	78 297	31,0	2,6	105 946	9,8	264 495	9,0	2,5
Reinickendorf	24 410	-9,2	51 489	-14,1	2,1	91 662	-9,3	185 175	-11,8	2,0
<b>Berlin</b>	<b>769 524</b>	<b>4,4</b>	<b>1 737 397</b>	<b>0,6</b>	<b>2,3</b>	<b>3 035 384</b>	<b>1,3</b>	<b>6 751 893</b>	<b>1,1</b>	<b>2,2</b>

#### 5 Gäste mit Wohnsitz im Inland sowie deren Übernachtungen und Aufenthaltsdauer in den Beherbergungsbetrieben Berlins im Mai 2009 nach Bezirken

Bezirk	Mai 2009					Januar bis Mai 2009				
	Gäste	Veränderung zum Vorjahr in %	Übernachtungen	Veränderung zum Vorjahr in %	Durchschnittliche Aufenthaltsdauer in Tagen	Gäste	Veränderung zum Vorjahr in %	Übernachtungen	Veränderung zum Vorjahr in %	Durchschnittliche Aufenthaltsdauer in Tagen
Mitte	170 071	17,5	332 741	11,5	2,0	675 752	6,6	1 299 851	8,0	1,9
Friedrichshain-Kreuzberg	67 576	10,1	150 921	7,6	2,2	267 923	12,7	567 874	8,4	2,1
Pankow	27 497	7,8	62 660	6,9	2,3	106 015	8,3	232 384	10,6	2,2
Charlottenburg-Wilmersdorf	112 277	5,9	239 574	1,1	2,1	437 886	-4,2	924 200	-4,1	2,1
Spandau	18 153	13,8	34 211	-13,9	1,9	62 508	2,9	122 589	-10,1	2,0
Steglitz-Zehlendorf	15 462	-3,4	38 330	0,8	2,5	52 811	-8,3	129 674	-0,2	2,5
Tempelhof-Schöneberg	27 863	-0,3	61 862	-2,8	2,2	116 823	-0,1	251 690	1,4	2,2
Neukölln	16 250	-11,1	34 727	-11,1	2,1	74 722	-14,5	146 007	-13,4	2,0
Treptow-Köpenick	16 741	-22,4	36 117	-26,7	2,2	59 909	-17,6	127 198	-18,1	2,1
Marzahn-Hellersdorf	5 765	57,6	12 538	69,0	2,2	19 062	49,8	43 325	60,5	2,3
Lichtenberg	21 145	29,8	52 648	24,8	2,5	75 993	20,5	175 832	19,8	2,3
Reinickendorf	18 983	-5,5	39 880	-11,0	2,1	70 040	-8,8	142 396	-10,5	2,0
<b>Berlin</b>	<b>517 783</b>	<b>8,4</b>	<b>1 096 209</b>	<b>3,6</b>	<b>2,1</b>	<b>2 019 444</b>	<b>2,3</b>	<b>4 163 020</b>	<b>2,2</b>	<b>2,1</b>

## 6 Gäste mit Wohnsitz im Ausland sowie deren Übernachtungen und Aufenthaltsdauer in den Beherbergungsbetrieben Berlins im Mai 2009 nach Bezirken

Bezirk	Mai 2009					Januar bis Mai 2009				
	Gäste	Veränderung zum Vorjahr in %	Übernachtungen	Veränderung zum Vorjahr in %	Durchschnittliche Aufenthaltsdauer in Tagen	Gäste	Veränderung zum Vorjahr in %	Übernachtungen	Veränderung zum Vorjahr in %	Durchschnittliche Aufenthaltsdauer in Tagen
Mitte	103 082	6,3	247 273	1,6	2,4	408 811	4,9	976 838	3,5	2,4
Friedrichshain-Kreuzberg	25 371	- 3,3	70 171	- 1,1	2,8	111 813	13,1	311 608	10,5	2,8
Pankow	12 799	6,2	34 104	3,0	2,7	53 560	6,9	147 875	5,3	2,8
Charlottenburg-Wilmersdorf	59 796	- 18,4	161 426	- 16,2	2,7	256 669	- 9,5	686 972	- 7,9	2,7
Spandau	3 122	1,5	7 860	- 7,7	2,5	10 748	- 4,1	26 246	- 14,0	2,4
Steglitz-Zehlendorf	3 567	33,7	11 017	51,5	3,1	11 231	16,5	38 018	37,8	3,4
Tempelhof-Schöneberg	18 873	- 0,1	46 040	2,1	2,4	74 304	- 4,7	174 904	- 3,9	2,4
Neukölln	5 396	- 22,7	12 994	- 31,0	2,4	17 657	- 26,0	45 080	- 25,6	2,6
Treptow-Köpenick	3 991	- 10,5	9 161	- 21,9	2,3	14 981	- 12,2	35 539	- 16,6	2,4
Marzahn-Hellersdorf	1 235	- 17,1	3 884	- 6,3	3,1	4 591	111,4	14 351	119,7	3,1
Lichtenberg	9 082	36,9	25 649	46,1	2,8	29 953	- 10,4	88 663	- 7,6	3,0
Reinickendorf	5 427	- 20,0	11 609	- 23,4	2,1	21 622	- 10,9	42 779	- 16,1	2,0
<b>Berlin</b>	<b>251 741</b>	<b>- 3,0</b>	<b>641 188</b>	<b>- 4,0</b>	<b>2,5</b>	<b>1 015 940</b>	<b>- 0,6</b>	<b>2 588 873</b>	<b>- 0,8</b>	<b>2,5</b>

## 7 Beherbergungsbetriebe sowie deren Gästebetten und Bettenauslastung in Berlin im Mai 2009 nach Bezirken

Bezirk	Mai 2009				Januar bis Mai 2009	
	Betriebe <sup>1</sup>	Veränderung zum Vorjahr in %	Angebotene Betten <sup>2</sup>	Veränderung zum Vorjahr in %	Durchschnittliche Auslastung der Betten <sup>2</sup> in %	
Mitte	128	10,3	33 126	8,6	56,3	
Friedrichshain-Kreuzberg	67	15,5	11 405	7,6	62,5	
Pankow	46	12,2	5 231	7,9	59,7	
Charlottenburg-Wilmersdorf	195	2,6	24 061	2,5	53,8	
Spandau	28	3,7	2 497	- 5,3	46,9	
Steglitz-Zehlendorf	41	10,8	3 130	16,1	50,9	
Tempelhof-Schöneberg	46	17,9	5 995	7,4	58,1	
Neukölln	23	4,5	4 110	1,0	37,5	
Treptow-Köpenick	35	6,1	3 561	- 1,4	39,4	
Marzahn-Hellersdorf	22	46,7	1 238	73,6	42,8	
Lichtenberg	23	15,0	4 480	27,5	56,4	
Reinickendorf	35	2,9	3 254	- 5,2	49,6	
<b>Berlin</b>	<b>689</b>	<b>9,0</b>	<b>102 088</b>	<b>6,7</b>	<b>54,6</b>	

<sup>1</sup> Im Berichtsmonat geöffnete Betriebe <sup>2</sup> Ohne Campingplätze

## Das Amt für Statistik Berlin-Brandenburg

Das Amt für Statistik Berlin-Brandenburg ist für beide Länder die zentrale Dienstleistungseinrichtung auf dem Gebiet der amtlichen Statistik. Das Amt erbringt Serviceleistungen im Bereich Information und Analyse für die breite Öffentlichkeit, für alle gesellschaftlichen Gruppen sowie für Kunden aus Verwaltung und Politik, Wirtschaft und Wissenschaft. Kerngeschäft des Amtes ist die Durchführung der gesetzlich angeordneten amtlichen Statistiken für Berlin und Brandenburg. Das Amt erhebt die Daten, bereitet sie auf, interpretiert und analysiert sie und veröffentlicht die Ergebnisse. Die Grundversorgung aller Nutzer mit statistischen Informationen erfolgt unentgeltlich, im Wesentlichen über das Internet und den Informationsservice. Daneben werden nachfrage- und zielgruppenorientierte Standardauswertungen zu Festpreisen angeboten. Kundenspezifische Aufbereitung / Beratung zu kostendeckenden Preisen ergänzt das Spektrum der Informationsbereitstellung.

### Amtliche Statistik im Verbund

Die Statistiken werden bundesweit nach einheitlichen Konzepten, Methoden und Verfahren arbeitsteilig erstellt. Die statistischen Ämter der Länder sind dabei grundsätzlich für die Durchführung der Erhebungen, für die Aufbereitung und Veröffentlichung der Länderergebnisse zuständig. Durch diese Kooperation in einem „Statistikverbund“ entstehen für alle Länder vergleichbare und zu einem Bundesergebnis zusammenführbare Erhebungsergebnisse.

## Produkte und Dienstleistungen

### Informationsservice

info@statistik-bbb.de  
mit statistischen Informationen für jedermann und Beratung sowie maßgeschneiderte Aufbereitungen von Daten über Berlin und Brandenburg. Auskunft, Beratung, Pressedienst sowie Fachbibliotheken in Potsdam und Berlin.

### Standort Potsdam

Dortstraße 46, 14467 Potsdam  
Tel. 0331 39-444  
Fax 0331 39-418  
Mo–Do 9–15 Uhr, Fr 9–14 Uhr

### Bibliothek

Tel. 0331 39-843  
Fax 0331 39-418  
Mo–Do 10.30–15 Uhr, Fr 9.30–14 Uhr

### Standort Berlin

Alt-Friedrichsfelde 60, 10315 Berlin  
Tel. 030 9021-3434  
Fax 030 9021-3655  
Mo–Do 9–15 Uhr, Fr 9–14 Uhr

### Bibliothek

Tel. 030 9021-3540  
Fax 030 9021-3655  
Mo–Do 9–15 Uhr, Fr 9–14 Uhr

### Internet-Angebot

www.statistik-berlin-brandenburg.de mit aktuellen Daten, Pressemitteilungen, Statistischen Berichten zum kostenlosen Herunterladen, regionalstatistischen Informationen, Wahlstatistiken und -analysen sowie einem Überblick über das gesamte Leistungsspektrum des Amtes.

### Statistische Jahrbücher

mit einer Vielzahl von Tabellen aus nahezu allen Arbeitsgebieten der amtlichen Statistik.

### Statistische Berichte

mit Ergebnissen der einzelnen Statistiken in Tabellen in tiefer sachlicher Gliederung und Grafiken zur Veranschaulichung von Entwicklungen und Strukturen. Mit dieser Reihe werden die bisherigen Veröffentlichungen Statistischer Berichte aus dem Landesbetrieb für Datenverarbeitung und Statistik Land Brandenburg sowie dem Statistischen Landesamt Berlin fortgesetzt.

## Datenangebot aus dem Sachgebiet

### Informationen zu dieser Veröffentlichung

Referat 33  
Tel. 030 9021-3581 / 3588  
Fax 030 9028-4018

[tourismus@statistik-bbb.de](mailto:tourismus@statistik-bbb.de)

### Weitere Veröffentlichungen zum Thema

#### Statistische Berichte:

- Gäste, Übernachtungen und Beherbergungskapazität im Land Brandenburg  
G IV 1
- Umsatz und Beschäftigung im Handel, Kraftfahrzeuggewerbe und Gastgewerbe im Land Berlin  
G I 1 / G IV 3
- Umsatz und Beschäftigung im Handel, Kraftfahrzeuggewerbe und Gastgewerbe im Land Brandenburg  
G I 1 / G IV 3

Ergebnisse der Monatserhebung im Tourismus, Fachserie 6 Reihe 7.1. des Statistischen Bundesamtes ([www.destatis.de](http://www.destatis.de))

Monatserhebung im Tourismus, Qualitätsbericht des Statistischen Bundesamtes ([www.destatis.de](http://www.destatis.de))