

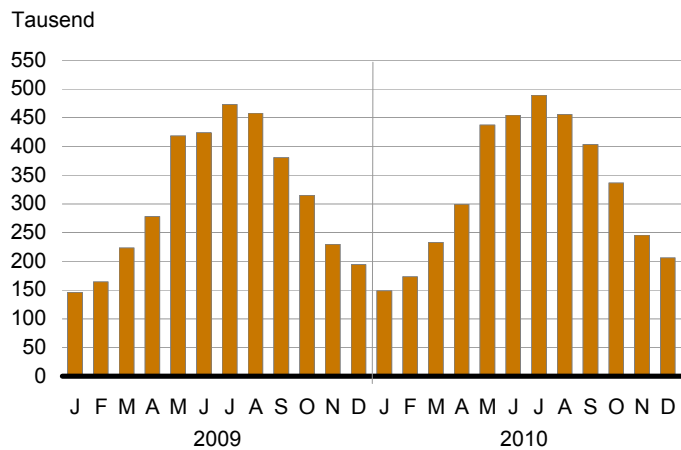
# Statistischer Bericht

G IV 1 - m 12/10

## Gäste, Übernachtungen und Beherbergungskapazität im Land Brandenburg Dezember 2010

Gäste  
Übernachtungen  
Herkunftsländer  
Bettenangebot

**Gäste in den Beherbergungsstätten des Landes Brandenburg seit Januar 2009**



## Impressum

**Statistischer Bericht**  
G IV 1 - m 12/10

Erscheinungsfolge: monatlich  
Erschienen im **März 2011**

### Preis

pdf-Version: kostenlos  
Excel-Version: kostenlos  
Druck-Version: 6,- EUR

## Herausgeber

**Amt für Statistik** Berlin-Brandenburg  
Behlertstraße 3a  
14467 Potsdam  
info@statistik-bbb.de  
www.statistik-berlin-brandenburg.de

Tel. 0331 8173 - 1777  
Fax 030 9028 - 4091

© **Amt für Statistik** Berlin-Brandenburg,  
Potsdam, 2011  
*Auszugsweise Vervielfältigung und  
Verbreitung mit Quellenangabe gestattet.*

## Zeichenerklärung

0 weniger als die Hälfte von 1  
in der letzten besetzten Stelle,  
jedoch mehr als nichts  
– nichts vorhanden  
... Angabe fällt später an  
( ) Aussagewert ist eingeschränkt  
/ Zahlenwert nicht sicher genug  
• Zahlenwert unbekannt oder  
geheim zu halten  
x Tabellenfach gesperrt  
p vorläufige Zahl  
r berichtigte Zahl  
s geschätzte Zahl

Inhaltsverzeichnis

	Seite
<b>Vorbemerkungen</b>	<b>4</b>
<b>Grafiken</b>	
1 Übernachtungen in den Beherbergungsbetrieben des Landes Brandenburg seit Januar 2008 .....	5
2 Übernachtungskapazität im Land Brandenburg seit Januar 2008 nach zusammengefassten Betriebsarten .....	5
3 Übernachtungen auf den Campingplätzen des Landes Brandenburg seit Januar 2008 .....	17
<b>Tabellen</b>	
1 Gäste, Übernachtungen und Aufenthaltsdauer in den Beherbergungsbetrieben des Landes Brandenburg im Dezember 2010 nach Betriebsarten und Herkunft .....	6
2 Gäste, Übernachtungen und Aufenthaltsdauer in den Beherbergungsbetrieben des Landes Brandenburg im Dezember 2010 nach Herkunftsländern .....	7
3 Beherbergungsbetriebe, Bettenangebot und Bettenauslastung im Land Brandenburg im Dezember 2010 nach Betriebsarten und Bettengrößenklassen .....	9
4 Gäste, Übernachtungen und Aufenthaltsdauer in den Beherbergungsbetrieben des Landes Brandenburg im Dezember 2010 nach Verwaltungsbezirken und Reisegebieten .....	10
5 Gäste mit Wohnsitz im Inland sowie deren Übernachtungen und Aufenthaltsdauer in den Beherbergungsbetrieben des Landes Brandenburg im Dezember 2010 nach Verwaltungsbezirken und Reisegebieten .....	11
6 Gäste mit Wohnsitz im Ausland sowie deren Übernachtungen und Aufenthaltsdauer in den Beherbergungsbetrieben des Landes Brandenburg im Dezember 2010 nach Verwaltungsbezirken und Reisegebieten .....	12
7 Beherbergungsbetriebe, Bettenangebot und Bettenauslastung im Land Brandenburg im Dezember 2010 nach Verwaltungsbezirken und Reisegebieten .....	13
8 Gäste, Übernachtungen und Aufenthaltsdauer in den Beherbergungsbetrieben des Landes Brandenburg im Dezember 2010 nach Gemeindegruppen .....	14
9 Beherbergungsbetriebe, Bettenangebot und Bettenauslastung im Land Brandenburg im Dezember 2010 nach Gemeindegruppen .....	15
10 Gäste und Übernachtungen in den Beherbergungsbetrieben des Landes Brandenburg 2010 nach Betriebsarten und Monaten .....	16
11 Betriebe, Stellplätze, Auslastung der Schlafgelegenheiten, Gäste, Übernachtungen und Aufenthaltsdauer auf den Campingplätzen des Landes Brandenburg 2010 nach Monaten .....	17

## Vorbemerkungen

### Allgemeine Angaben zur Statistik

Die Monatserhebungen im Tourismus liefern verlässliche Aussagen über den Stand und vor allem die kurzfristige Entwicklung des Inlandstourismus in der Bundesrepublik Deutschland.

Die regional nach Kreisen, Gemeinden und gegebenenfalls Gemeindeteilen sowie (landesspezifisch) auch nach Reisegebieten gegliederten Ergebnisse der Tourismusstatistik sind eine unentbehrliche Informationsquelle für das Beherbergungsgewerbe selbst, seine lokalen und regionalen Verbände sowie für die Bundesländer und Gemeinden. Darüber hinaus werden Daten dieser Statistik dafür benötigt, Verpflichtungen gegenüber den Vereinten Nationen, der OECD und der EU nachzukommen.

Die Erhebungen werden zu Beginn eines Monats durchgeführt und beziehen sich auf den Berichtszeitraum des jeweiligen Vormonats.

### Rechtsgrundlage

Rechtsgrundlagen für die Erhebung sind das Beherbergungsstatistikgesetz (BeherbStatG) vom 22. Mai 2002 (BGBl. I S. 1642) in Verbindung mit dem Bundesstatistikgesetz (BStatG) vom 22. Januar 1987 (BGBl. I S. 462, 565) in den jeweils geltenden Fassungen sowie die Richtlinie 95/57/EG des Rates der Europäischen Union vom 23. November 1995 über die Erhebung statistischer Daten im Bereich des Tourismus (ABl. EG Nr. L 291 S. 32), zuletzt geändert durch Nr. 5.2 des Anhangs der Verordnung (EG) Nr. 1137/2008 des Europäischen Parlaments und des Rates vom 12. Oktober 2008 (ABl. EU Nr. L 311 S. 1).

### Berichtskreis

Zum Berichtskreis gehören alle Beherbergungsstätten mit neun und mehr Gästebetten sowie alle Campingplätze für Urlaubscamping mit drei und mehr Stellplätzen, und zwar unabhängig davon, ob die Beherbergung Hauptzweck (z. B. bei Hotels, Pensionen) oder nur Nebenzweck des Betriebes (z. B. bei Schulungsheimen oder bei Vorsorge- und Rehabilitationskliniken) ist.

### Methodische Hinweise

Für die Erhebung besteht Auskunftspflicht.

Die veröffentlichten Ergebnisse beziehen sich grundsätzlich auf Beherbergungsbetriebe, d. h. sowohl auf Beherbergungsstätten mit mindestens 9 Betten als auch auf Campingplätze für Urlaubscamping. Ausnahmen sind in den Tabellen durch Fußnoten gekennzeichnet.

### Erhebungsmerkmale und Klassifikationen

#### Systematiken

In den Erhebungen werden alle Beherbergungsbetriebe befragt, die gemäß Klassifikation der Wirtschaftszweige, Ausgabe 2008, den Wirtschaftsbereichen 55.1 bis 55.3 sowie 85.59 und 86.10.3 zuzuordnen sind.

#### • Gäste(-ankünfte)

Innerhalb des Berichtszeitraums in den Beherbergungsbetrieben angekommene Personen.

#### • Übernachtungen

Zahl der Übernachtungen von Gästen, die im Berichtszeitraum ankamen oder aus dem vorherigen Berichtszeitraum noch anwesend waren.

#### • Aufenthaltsdauer

Rechnerischer Durchschnittswert, ermittelt durch Division der Übernachtungen durch die Ankünfte.

#### • Bettenangebot, Übernachtungskapazität

Anzahl der am letzten Tag des Berichtszeitraums vorhandenen Betten / Schlafgelegenheiten (ohne Zustellbetten). Ein Camping-Stellplatz entspricht dabei vier Schlafgelegenheiten.

#### • Bettenauslastung, Auslastung der Schlafgelegenheiten

Rechnerischer Wert, der die prozentuale Inanspruchnahme der im Berichtszeitraum vorhandenen Übernachtungsmöglichkeiten ausdrückt. Die Übernachtungsmöglichkeiten werden durch Multiplikation der Anzahl der Schlafgelegenheiten mit den Kalendertagen ermittelt (Bettentage). In die hier veröffentlichten Berechnungen sind Campingplätze nur dann einbezogen, wenn es durch Fußnoten kenntlich gemacht ist.

#### • Zimmerangebot

Einmal jährlich (Stand: 31. Juli) nur in Hotels, Hotels garnis, Gasthöfen und Pensionen abgefragter Wert.

#### • Herkunftsländer

Grundsätzlich ist der ständige Wohnsitz der Gäste, nicht ihre Staatsangehörigkeit, maßgebend

#### • Hotels

Beherbergungsbetriebe, die jedermann zugänglich sind und in denen ein öffentliches Restaurant sowie in der Regel weitere Einrichtungen und Räume für unterschiedliche Zwecke (Konferenzen, Sport, Freizeit) vorhanden sind.

#### • Hotels garnis

Es wird höchstens Frühstück abgegeben.

#### • Gasthöfe

Außer dem Gastraum stehen in der Regel keine weiteren Aufenthaltsräume zur Verfügung. Bei Gasthöfen übersteigt der Umsatz aus Bewirtung deutlich den Umsatz aus Beherbergung.

#### • Pensionen

Speisen und Getränke werden nur an Hausgäste abgegeben.

#### • Weitere Beherbergungsbetriebe

Weitere – auch nichtgewerbliche – Einrichtungen, die Gäste unter den verschiedensten Zielrichtungen beherbergen (Erholungs- und Ferienheime, Ferienzentren, Ferienhäuser und –wohnungen, Jugendherbergen und Hütten, Campingplätze für Urlaubscamping, Schulungsheime, Vorsorge- und Rehabilitationskliniken).

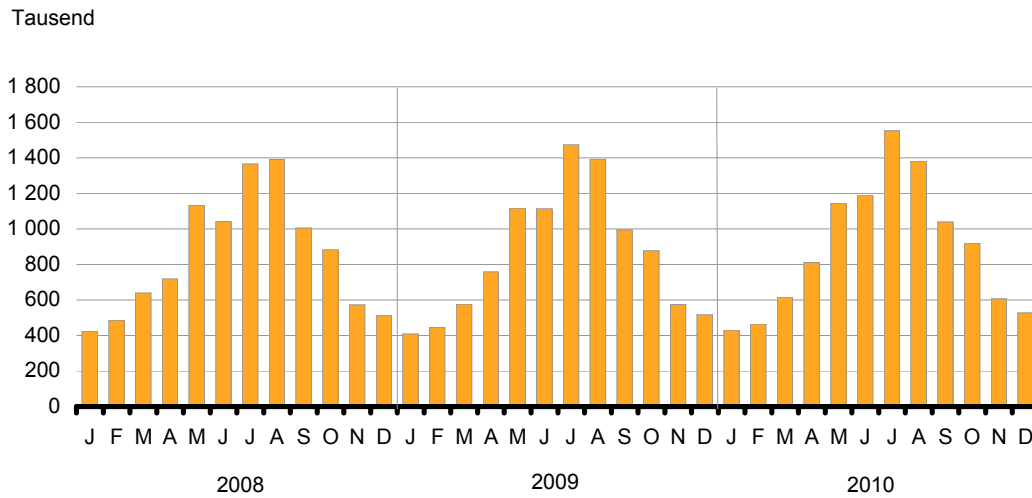
#### • Campingplätze

Abgegrenzte Gelände, die jedermann zum vorübergehenden Aufstellen von mitgebrachten Wohnwagen, Wohnmobilen oder Zelten zugänglich sind.

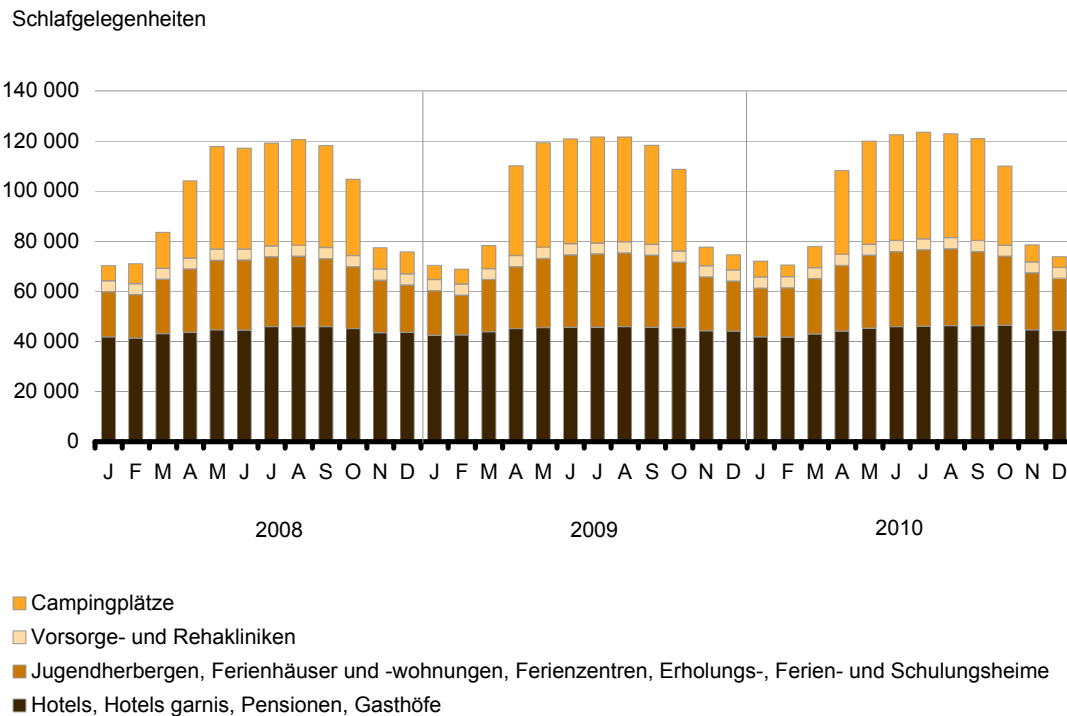
#### • Vorsorge- und Rehabilitationskliniken

Beherbergungsbetriebe unter ärztlicher Leitung ausschließlich oder überwiegend für Kurgäste.

## Übernachtungen in den Beherbergungsbetrieben des Landes Brandenburg seit Januar 2008



## Übernachtungskapazität im Land Brandenburg seit Januar 2008 nach zusammengefassten Betriebsarten



**1 Gäste, Übernachtungen und Aufenthaltsdauer in den Beherbergungsbetrieben des Landes Brandenburg im Dezember 2010 nach Betriebsarten und Herkunft**

Betriebsart — Wohnsitz der Gäste	Dezember 2010					Januar bis Dezember 2010				
	Gäste	Veränderung zum Vor- jahr	Über- nach- tungen	Veränderung zum Vor- jahr	Durchschnittl. Aufent- halts- dauer	Gäste	Veränderung zum Vor- jahr	Über- nach- tungen	Veränderung zum Vor- jahr	Durchschnittl. Aufent- halts- dauer
	Anzahl	Prozent	Anzahl	Prozent	Tage	Anzahl	Prozent	Anzahl	Prozent	Tage
Hotels, Hotels garnis, Gasthöfe, Pensionen	165 244	4,0	315 494	2,1	1,9	2 684 178	5,0	5 483 569	5,0	2,0
Inland	150 087	4,2	284 356	2,0	1,9	2 407 372	4,4	4 904 251	3,9	2,0
Ausland	15 157	2,6	31 138	3,4	2,1	276 806	10,4	579 318	14,8	2,1
davon										
Hotels	133 629	4,2	248 134	1,0	1,9	2 126 876	5,3	4 259 031	4,0	2,0
Inland	121 163	4,3	223 327	1,0	1,8	1 899 453	4,9	3 786 778	3,1	2,0
Ausland	12 466	3,4	24 807	1,0	2,0	227 423	8,8	472 253	12,0	2,1
Hotels garnis	16 286	8,7	30 168	4,7	1,9	254 862	8,5	513 772	15,6	2,0
Inland	14 110	10,4	25 836	4,2	1,8	216 957	6,5	439 230	13,2	2,0
Ausland	2 176	– 1,0	4 332	7,5	2,0	37 905	21,8	74 542	32,2	2,0
Gasthöfe	7 851	– 2,9	16 472	3,7	2,1	150 572	– 2,6	317 528	– 0,5	2,1
Inland	7 527	– 3,4	15 505	2,4	2,1	143 966	– 3,3	301 710	– 1,6	2,1
Ausland	324	12,1	967	28,2	3,0	6 606	14,1	15 818	24,1	2,4
Pensionen	7 478	– 1,6	20 720	11,5	2,8	151 868	3,5	393 238	7,8	2,6
Inland	7 287	– 1,2	19 688	10,5	2,7	146 996	3,6	376 533	7,3	2,6
Ausland	191	– 15,1	1 032	35,8	5,4	4 872	– 0,4	16 705	19,7	3,4
Weitere Beherber- gungsbetriebe	40 671	13,5	213 284	2,1	5,2	1 199 326	4,3	5 206 517	3,6	4,3
Inland	39 029	14,1	209 159	2,7	5,4	1 138 067	4,1	5 030 655	3,3	4,4
Ausland	1 642	2,2	4 125	– 20,9	2,5	61 259	8,0	175 862	11,0	2,9
davon										
Jugendherbergen u.ä. Betriebe	8 172	11,0	16 123	– 1,7	2,0	309 714	3,7	903 918	5,0	2,9
Inland	8 044	12,2	15 586	1,9	1,9	301 330	3,7	870 859	5,1	2,9
Ausland	128	– 34,0	537	– 51,4	4,2	8 384	3,4	33 059	2,2	3,9
Erholungs-, Ferien-, Schulungsheime	9 715	– 8,8	29 910	– 15,8	3,1	267 450	– 2,4	923 946	– 1,7	3,5
Inland	9 427	– 7,9	28 635	– 14,2	3,0	262 915	– 2,5	896 981	– 2,0	3,4
Ausland	288	– 31,4	1 275	– 41,3	4,4	4 535	5,2	26 965	9,0	5,9
Vorsorge- u. Rehabilitations- kliniken	4 583	– 4,2	117 916	– 1,3	25,7	62 434	0,1	1 543 136	1,2	24,7
Inland	4 581	– 4,2	117 878	– 1,4	25,7	62 406	0,1	1 542 746	1,2	24,7
Ausland	2	x	38	280,0	19,0	28	47,4	390	81,4	13,9
Ferienzentren, -häuser, -woh- nungen	18 038	41,7	48 894	33,8	2,7	302 261	29,2	1 032 255	27,9	3,4
Inland	16 824	42,6	46 639	34,5	2,8	280 722	30,4	987 236	27,3	3,5
Ausland	1 214	29,8	2 255	21,4	1,9	21 539	15,4	45 019	41,2	2,1
Campingplätze	163	– 43,8	441	– 55,9	2,7	257 467	– 8,3	803 262	– 10,2	3,1
Inland	153	– 34,9	421	– 54,8	2,8	230 694	– 9,6	732 833	– 11,1	3,2
Ausland	10	x	20	– 71,0	2,0	26 773	4,4	70 429	1,6	2,6
<b>Insgesamt</b>	<b>205 915</b>	<b>5,8</b>	<b>528 778</b>	<b>2,1</b>	<b>2,6</b>	<b>3 883 504</b>	<b>4,8</b>	<b>10 690 086</b>	<b>4,3</b>	<b>2,8</b>
Inland	189 116	6,1	493 515	2,3	2,6	3 545 439	4,3	9 934 906	3,6	2,8
Ausland	16 799	2,6	35 263	– 0,2	2,1	338 065	9,9	755 180	13,8	2,2

## 2 Gäste, Übernachtungen und Aufenthaltsdauer in den Beherbergungsbetrieben des Landes Brandenburg im Dezember 2010 nach Herkunftsländern

Herkunftsland	Dezember 2010						Januar bis Dezember 2010					
	Gäste	Veränderung zum Vorjahr	Übernachtungen	Veränderung zum Vorjahr	An teil <sup>1</sup>	Durchschnittliche Aufenthaltsdauer	Gäste	Veränderung zum Vorjahr	Übernachtungen	Veränderung zum Vorjahr	An teil <sup>1</sup>	Durchschnittliche Aufenthaltsdauer
	Anzahl	Prozent	Anzahl	Prozent	Prozent	Tage	Anzahl	Prozent	Anzahl	Prozent	Prozent	Tage
Deutschland	189 116	6,1	493 515	2,3	93,3	2,6	3 545 439	4,3	9 934 906	3,6	92,9	2,8
Ausland	16 799	2,6	35 263	- 0,2	6,7	2,1	338 065	9,9	755 180	13,8	7,1	2,2
Europa	13 353	2,9	28 945	- 1,4	82,1	2,2	283 336	10,6	640 876	16,1	84,9	2,3
Belgien	298	- 18,4	562	- 13,1	1,6	1,9	7 618	30,8	17 433	45,3	2,3	2,3
Bulgarien	12	x	37	- 55,4	0,1	3,1	712	57,2	1 915	27,3	0,3	2,7
Dänemark	715	47,4	1 724	70,7	4,9	2,4	20 201	4,1	45 329	9,8	6,0	2,2
Estland	111	- 19,0	141	- 23,4	0,4	1,3	1 950	24,2	2 828	14,2	0,4	1,5
Finnland	101	- 30,3	200	- 74,8	0,6	2,0	3 730	17,6	10 128	27,7	1,3	2,7
Frankreich	597	-	1 511	54,8	4,3	2,5	11 628	12,4	26 306	15,8	3,5	2,3
Griechenland	54	- 39,3	88	- 67,0	0,2	1,6	1 131	1,9	2 428	- 6,5	0,3	2,1
Irland	109	9,0	219	10,6	0,6	2,0	1 603	16,9	4 236	30,3	0,6	2,6
Island	13	x	17	x	0,0	1,3	764	21,9	1 842	18,1	0,2	2,4
Italien	599	- 42,0	1 284	- 35,8	3,6	2,1	10 804	11,4	29 446	45,3	3,9	2,7
Lettland	111	1,8	182	- 4,2	0,5	1,6	1 913	9,7	2 822	0,9	0,4	1,5
Litauen	288	7,9	370	8,2	1,0	1,3	4 318	29,9	6 128	35,6	0,8	1,4
Luxemburg	60	- 18,9	110	- 35,7	0,3	1,8	1 079	- 7,9	2 617	- 10,9	0,3	2,4
Malta	7	x	21	425,0	0,1	3,0	97	61,7	264	111,2	0,0	2,7
Niederlande	2 338	- 0,6	6 244	- 8,5	17,7	2,7	42 017	- 9,4	117 120	- 9,3	15,5	2,8
Norwegen	162	8,0	228	- 45,1	0,6	1,4	17 018	- 4,2	25 879	3,7	3,4	1,5
Österreich	541	- 0,4	1 498	13,6	4,2	2,8	14 603	18,6	36 615	34,1	4,8	2,5
Polen	2 102	- 1,7	4 168	2,1	11,8	2,0	40 901	25,1	83 731	27,1	11,1	2,0
Portugal	57	- 41,2	243	- 25,7	0,7	4,3	1 480	- 25,9	7 289	39,3	1,0	4,9
Rumänien	82	- 7,9	247	60,4	0,7	3,0	3 363	90,1	10 394	104,8	1,4	3,1
Russische Föderation	743	43,4	1 335	18,4	3,8	1,8	8 124	30,2	16 643	11,5	2,2	2,0
Schweden	423	- 15,7	838	- 17,2	2,4	2,0	23 812	11,6	37 702	7,9	5,0	1,6
Schweiz	723	21,9	1 571	1,0	4,5	2,2	14 384	16,1	32 121	18,0	4,3	2,2
Slowakische Republik	233	94,2	719	93,8	2,0	3,1	1 332	6,4	3 234	- 16,3	0,4	2,4
Slowenien	17	x	82	- 83,7	0,2	4,8	733	- 4,7	3 541	36,3	0,5	4,8
Spanien	448	82,9	984	82,6	2,8	2,2	5 733	32,3	15 057	65,3	2,0	2,6
Tschechische Republik	671	29,0	1 075	69,8	3,0	1,6	14 849	8,7	31 059	27,6	4,1	2,1
Türkei	61	- 77,7	167	- 78,1	0,5	2,7	945	- 5,6	3 079	15,8	0,4	3,3
Ukraine	72	- 22,6	110	- 38,9	0,3	1,5	1 429	20,9	3 562	38,4	0,5	2,5
Ungarn	113	39,5	193	32,2	0,5	1,7	3 296	53,6	9 701	106,3	1,3	2,9
Vereinigtes Königreich	1 255	45,4	2 272	49,2	6,4	1,8	17 796	23,2	40 454	35,6	5,4	2,3
Zypern	-	x	-	x	-	x	58	-	199	80,9	0,0	3,4
Sonstige europäische Länder	237	- 15,1	505	- 48,7	1,4	2,1	3 915	- 12,8	9 774	- 14,1	1,3	2,5

**2 Gäste, Übernachtungen und Aufenthaltsdauer in den Beherbergungsbetrieben des Landes Brandenburg im Dezember 2010 nach Herkunftsländern**

Herkunftsland	Dezember 2010						Januar bis Dezember 2010					
	Gäste	Veränderung zum Vorjahr	Übernachtungen	Veränderung zum Vorjahr	An- teil <sup>1</sup>	Durchschnittliche Aufenthaltsdauer	Gäste	Veränderung zum Vorjahr	Übernachtungen	Veränderung zum Vorjahr	An- teil <sup>1</sup>	Durchschnittliche Aufenthaltsdauer
	Anzahl	Prozent	Anzahl	Prozent	Prozent	Tage	Anzahl	Prozent	Anzahl	Prozent	Prozent	Tage
Afrika	33	- 37,7	87	- 33,1	0,2	2,6	983	18,7	3 510	- 5,4	0,5	3,6
Südafrika	3	x	9	x	0,0	3,0	294	36,1	871	27,7	0,1	3,0
Sonstige afrikanische Länder	30	- 30,2	78	- 31,6	0,2	2,6	689	12,6	2 639	- 12,9	0,3	3,8
Asien	1 497	25,0	2 769	19,3	7,9	1,8	17 210	20,4	36 744	9,0	4,9	2,1
Arabische Golfstaaten	16	x	47	- 84,8	0,1	2,9	554	1,1	1 528	- 21,1	0,2	2,8
China und Hongkong	623	86,5	1 212	60,7	3,4	1,9	7 055	66,9	14 366	61,9	1,9	2,0
Taiwan	-	x	-	x	-	x	259	208,3	1 000	426,3	0,1	3,9
Indien	17	x	70	233,3	0,2	4,1	432	77,8	1 413	9,6	0,2	3,3
Israel	104	- 36,6	388	45,3	1,1	3,7	1 360	5,0	3 349	18,0	0,4	2,5
Japan	456	25,6	693	25,5	2,0	1,5	4 691	11,9	8 410	13,4	1,1	1,8
Korea, Republik	15	x	24	- 36,8	0,1	1,6	387	- 56,7	901	- 64,6	0,1	2,3
Sonstige asiatische Länder	266	9,0	335	- 10,4	1,0	1,3	2 472	- 12,1	5 777	- 33,0	0,8	2,3
Amerika	666	58,2	1 238	7,5	3,5	1,9	10 990	10,1	29 678	7,7	3,9	2,7
Brasilien	30	- 9,1	49	- 73,8	0,1	1,6	621	3,3	1 756	- 6,6	0,2	2,8
Kanada	40	66,7	117	108,9	0,3	2,9	1 431	- 3,4	3 843	- 9,3	0,5	2,7
Mittelamerika und Karibik	31	93,8	83	207,4	0,2	2,7	359	12,9	924	15,4	0,1	2,6
Vereinigte Staaten	544	71,1	920	12,6	2,6	1,7	7 920	15,2	21 306	15,7	2,8	2,7
Sonstige südamerikanische Länder	21	- 30,0	69	6,2	0,2	3,3	659	- 6,5	1 849	- 16,8	0,2	2,8
Australien, Neuseeland, Ozeanien	105	69,4	210	36,4	0,6	2,0	1 734	18,7	4 677	37,6	0,6	2,7
Australien	96	71,4	195	41,3	0,6	2,0	1 310	9,6	3 404	21,8	0,5	2,6
Neuseeland und Ozeanien	9	x	15	x	0,0	1,7	424	59,4	1 273	110,4	0,2	3,0
Ohne Angaben des Wohnsitzes	1 145	- 31,5	2 014	- 8,7	5,7	1,8	23 812	- 4,4	39 695	- 8,0	5,3	1,7
<b>Insgesamt</b>	<b>205 915</b>	<b>5,8</b>	<b>528 778</b>	<b>2,1</b>	<b>100</b>	<b>2,6</b>	<b>3 883 504</b>	<b>4,8</b>	<b>10 690 086</b>	<b>4,3</b>	<b>100</b>	<b>2,8</b>

<sup>1</sup> Bei Übernachtungen von Gästen insgesamt, aus Deutschland und aus dem Ausland zusammen: Anteil an allen Übernachtungen; sonst: Anteil an Übernachtungen von Ausländern.



### 3 Beherbergungsbetriebe, Bettenangebot und Bettenauslastung im Land Brandenburg im Dezember 2010 nach Betriebsarten und Bettengrößenklassen

Betriebsart — mit ... bis ... Gästebetten	Dezember 2010					Januar bis Dezember 2010	
	Betriebe <sup>1</sup>	Veränderung zum Vorjahr	Betten- angebot <sup>2</sup>	Veränderung zum Vorjahr	Durchschnittliche Bettenauslastung <sup>2</sup>		
	Anzahl	Prozent	Anzahl		Prozent		
Hotels, Hotels garnis, Gasthöfe, Pensionen							
unter 29	540	6,9	9 098	6,8	16,3	25,0	
30 - 99	307	- 3,2	15 674	- 1,9	21,0	31,6	
100 - 249	73	4,3	10 831	4,8	25,8	37,7	
250 - 499	18	- 5,3	6 172	- 3,7	27,9	39,0	
500 und mehr	5	-	3 004	- 3,7	32,1	43,9	
Zusammen	943	2,9	44 779	0,9	22,9	33,5	
davon Hotels							
unter 29	138	8,7	2 738	7,9	17,9	27,8	
30 - 99	222	- 2,6	11 813	- 1,6	21,3	32,3	
100 - 249	62	3,3	9 151	3,8	25,8	37,8	
250 - 499	18	- 5,3	6 172	- 3,7	27,9	39,0	
500 und mehr	5	-	3 004	- 3,7	32,1	43,9	
Zusammen	445	1,4	32 878	-	24,5	35,7	
Hotels garnis							
unter 29	39	14,7	829	12,9	18,8	28,0	
30 und mehr	44	7,3	3 284	8,2	25,4	36,4	
Zusammen	83	10,7	4 113	9,1	24,2	34,7	
Gasthöfe							
unter 29	170	-	2 661	- 0,1	14,1	20,8	
30 und mehr	29	- 17,1	1 119	- 16,9	14,3	22,8	
Zusammen	199	- 2,9	3 780	- 5,7	14,1	21,5	
Pensionen							
unter 29	193	10,9	2 870	11,2	16,1	25,6	
30 und mehr	23	-	1 138	1,9	18,7	28,2	
Zusammen	216	9,6	4 008	8,4	16,8	26,4	
Weitere Beherbergungsstätten <sup>3</sup>							
unter 29	131	12,0	2 383	7,5	11,2	23,1	
30 - 99	151	5,6	7 741	0,5	12,2	27,7	
100 und mehr	69	-	17 037	4,1	34,0	46,6	
Zusammen	351	6,7	27 161	3,3	25,9	38,9	
davon							
Jugendherbergen u.ä. Betriebe	94	3,3	6 839	-	8,2	29,1	
Erholungs-, Ferien-, Schu- lungsheime	87	- 4,4	7 643	- 7,1	12,7	29,9	
Ferienzentren, -häuser, -woh- nungen	149	19,2	8 371	22,7	19,0	29,5	
Vorsorge- u. Rehabilitations- kliniken	21	- 4,5	4 308	- 1,9	88,6	96,3	
Beherbergungsstätten <sup>3</sup> insgesamt							
unter 29	671	7,9	11 481	7,0	15,2	24,6	
30 - 99	458	- 0,4	23 415	- 1,2	18,2	30,2	
100 - 249	121	1,7	18 650	1,0	32,1	44,7	
250 - 499	30	- 6,3	10 463	- 5,8	26,1	38,1	
500 und mehr	14	16,7	7 931	19,1	32,1	43,8	
Zusammen	1 294	3,9	71 940	1,8	24,0	35,7	
Campingplätze	41	-	11 384	4,3	0,1	7,8	
Beherbergungsbetriebe <sup>4</sup> zusammen	1 335	3,8	83 324	2,2	20,7	28,1	

1 Im Berichtsmonat geöffnete Betriebe 2 Bei Campingplätzen Schlafgelegenheiten (rechnerischer Wert: 1 Stellplatz = 4 Schlafplätze)

3 Ohne Campingplätze 4 Einschließlich Campingplätzen

**4 Gäste, Übernachtungen und Aufenthaltsdauer in den Beherbergungsbetrieben des Landes Brandenburg im Dezember 2010 nach Verwaltungsbezirken und Reisegebieten**

Verwaltungsbezirk — Reisegebiet	Dezember 2010					Januar bis Dezember 2010				
	Gäste	Veränderung zum Vor- jahr	Über- nach- tungen	Veränderung zum Vor- jahr	Durch- schnitt- liche Auf- ent- halts- dauer	Gäste	Veränderung zum Vor- jahr	Über- nach- tungen	Veränderung zum Vor- jahr	Durch- schnitt- liche Auf- ent- halts- dauer
	Anzahl	Prozent	Anzahl	Prozent	Tage	Anzahl	Prozent	Anzahl	Prozent	Tage
<b>Kreisfreie Städte</b>										
Brandenburg an der Havel	3 350	31,6	7 386	30,2	2,2	59 587	5,1	147 323	5,8	2,5
Cottbus	7 720	- 6,2	12 723	- 8,7	1,6	130 628	5,1	247 073	10,7	1,9
Frankfurt (Oder)	3 483	- 3,2	6 186	- 10,4	1,8	66 135	- 1,0	129 702	- 14,7	2,0
Potsdam	21 056	- 3,0	48 304	- 1,3	2,3	381 073	8,5	882 555	6,2	2,3
<b>Landkreise</b>										
Barnim	8 713	9,6	36 951	4,4	4,2	216 434	2,7	774 344	5,9	3,6
Dahme-Spreewald	30 513	33,9	57 935	24,5	1,9	525 144	12,0	1 233 639	11,0	2,3
Elbe-Elster	2 628	7,7	13 921	5,0	5,3	49 888	3,3	218 670	3,5	4,4
Havelland	3 720	- 9,5	8 155	- 6,7	2,2	81 102	5,3	204 776	7,2	2,5
Märkisch-Oderland	11 198	- 1,7	42 902	- 8,2	3,8	206 792	0,7	772 299	4,9	3,7
Oberhavel	10 690	2,7	19 628	5,2	1,8	192 362	3,7	401 090	7,8	2,1
Oberspreewald-Lausitz	7 914	23,8	16 770	28,8	2,1	190 916	3,0	524 623	3,0	2,7
Oder-Spree	18 043	- 3,0	52 049	- 6,9	2,9	366 665	2,0	1 113 909	3,4	3,0
Ostprignitz-Ruppin	14 958	- 1,1	48 304	- 5,3	3,2	287 037	5,7	956 761	0,5	3,3
Potsdam-Mittelmark	17 138	- 2,9	48 063	- 2,5	2,8	332 078	6,0	960 881	5,4	2,9
Prignitz	4 972	- 0,7	11 133	- 7,3	2,2	92 822	0	228 236	- 6,3	2,5
Spree-Neiße	10 751	8,0	32 421	9,7	3,0	199 341	1,5	570 310	2,8	2,9
Teltow-Fläming	16 416	13,5	33 017	11,4	2,0	238 271	0,7	515 753	1,4	2,2
Uckermark	12 652	2,6	32 930	0,4	2,6	267 229	4,5	808 142	1,6	3,0
<b>Reisegebiete</b>										
Prignitz	5 750	3,2	12 313	- 6,0	2,1	109 896	3,0	265 449	- 4,2	2,4
Ruppiner Land	24 870	- 0,4	66 752	- 2,7	2,7	462 325	4,3	1 320 638	2,3	2,9
Uckermark	12 652	2,6	32 930	0,4	2,6	267 229	4,5	808 142	1,6	3,0
Barnimer Land	8 713	9,6	36 951	4,4	4,2	216 434	2,7	774 344	5,9	3,6
Märkisch-Oderland	11 198	- 1,7	42 902	- 8,2	3,8	206 792	0,7	772 299	4,9	3,7
Oder-Spree-Seengebiet	21 526	- 3,1	58 235	- 7,2	2,7	432 800	1,6	1 243 611	1,1	2,9
Dahme-Seengebiet	25 423	37,9	40 621	30,2	1,6	379 226	13,4	792 855	12,1	2,1
Spreewald	24 309	7,1	63 260	9,3	2,6	519 550	4,2	1 363 208	7,0	2,6
Niederlausitz	7 166	15,2	15 968	14,6	2,2	147 253	3,9	419 582	0,4	2,8
Elbe-Elster-Land	2 628	7,7	13 921	5,0	5,3	49 888	3,3	218 670	3,5	4,4
Fläming	26 741	7,5	64 260	6,6	2,4	408 217	2,3	1 010 797	3,1	2,5
Havelland	13 883	0,0	32 361	- 2,0	2,3	302 821	6,3	817 936	6,3	2,7
Potsdam	21 056	- 3,0	48 304	- 1,3	2,3	381 073	8,5	882 555	6,2	2,3
<b>Land Brandenburg</b>	<b>205 915</b>	<b>5,8</b>	<b>528 778</b>	<b>2,1</b>	<b>2,6</b>	<b>3 883 504</b>	<b>4,8</b>	<b>10 690 086</b>	<b>4,3</b>	<b>2,8</b>

**5 Gäste mit Wohnsitz im Inland sowie deren Übernachtungen und Aufenthaltsdauer in den Beherbergungsbetrieben des Landes Brandenburg im Dezember 2010 nach Verwaltungsbezirken und Reisegebieten**

Verwaltungsbezirk — Reisegebiet	Dezember 2010					Januar bis Dezember 2010				
	Gäste	Veränderung zum Vor- jahr	Über- nach- tungen	Verän- derung zum Vor- jahr	Durch- schnitt- liche Auf- ent- halts- dauer	Gäste	Veränderung zum Vor- jahr	Über- nach- tungen	Verän- derung zum Vor- jahr	Durch- schnitt- liche Auf- ent- halts- dauer
<b>Kreisfreie Städte</b>										
Brandenburg an der Havel	2 997	25,0	6 118	18,4	2,0	55 272	3,9	131 687	2,6	2,4
Cottbus	7 200	– 5,8	11 687	– 8,4	1,6	117 417	4,8	217 026	9,1	1,8
Frankfurt (Oder)	3 027	1,1	5 194	1,9	1,7	51 196	– 9,1	103 533	– 17,4	2,0
Potsdam	19 673	– 2,1	44 950	– 0,5	2,3	343 647	9,5	792 558	6,9	2,3
<b>Landkreise</b>										
Barnim	8 334	12,0	35 854	5,6	4,3	202 439	4,2	738 246	6,0	3,6
Dahme-Spreewald	25 524	36,0	49 672	23,6	1,9	453 735	11,0	1 113 172	9,8	2,5
Elbe-Elster	2 578	8,8	13 752	5,3	5,3	48 709	3,9	215 581	3,4	4,4
Havelland	3 652	– 8,4	8 037	– 6,0	2,2	77 832	4,7	194 750	6,1	2,5
Märkisch-Oderland	10 720	– 1,0	41 372	– 7,8	3,9	194 697	0,1	733 907	3,7	3,8
Oberhavel	9 968	3,2	17 570	2,6	1,8	171 193	1,4	354 405	4,3	2,1
Oberspreewald-Lausitz	7 507	22,9	15 633	27,6	2,1	176 087	3,3	486 141	1,7	2,8
Oder-Spree	17 567	– 3,0	50 335	– 5,6	2,9	354 484	1,9	1 067 984	2,8	3,0
Ostprignitz-Ruppin	14 665	– 1,7	47 790	– 5,7	3,3	279 042	5,4	938 308	0,2	3,4
Potsdam-Mittelmark	15 142	0,3	44 305	– 0,3	2,9	287 141	5,1	866 928	4,5	3,0
Prignitz	4 888	0,1	11 015	– 6,2	2,3	89 902	0,1	222 989	– 5,6	2,5
Spree-Neiße	10 592	8,2	32 001	9,3	3,0	193 839	2,1	557 660	3,5	2,9
Teltow-Fläming	12 809	13,4	26 131	13,6	2,0	190 985	– 0,2	416 631	0,9	2,2
Uckermark	12 273	3,0	32 099	0,3	2,6	257 822	4,1	783 400	1,1	3,0
<b>Reisegebiete</b>										
Prignitz	5 600	3,4	12 097	– 5,3	2,2	104 967	2,6	257 157	– 3,7	2,4
Ruppiner Land	23 921	– 0,5	64 278	– 3,7	2,7	435 170	3,4	1 258 545	1,0	2,9
Uckermark	12 273	3,0	32 099	0,3	2,6	257 822	4,1	783 400	1,1	3,0
Barnimer Land	8 334	12,0	35 854	5,6	4,3	202 439	4,2	738 246	6,0	3,6
Märkisch-Oderland	10 720	– 1,0	41 372	– 7,8	3,9	194 697	0,1	733 907	3,7	3,8
Oder-Spree-Seengebiet	20 594	– 2,4	55 529	– 4,9	2,7	405 680	0,3	1 171 517	0,6	2,9
Dahme-Seengebiet	20 837	40,2	33 287	28,0	1,6	317 854	11,7	694 088	10,0	2,2
Spreewald	23 188	7,8	60 624	9,6	2,6	487 660	4,8	1 288 671	7,1	2,6
Niederlausitz	6 798	14,4	15 082	14,6	2,2	135 564	3,3	391 240	– 0,8	2,9
Elbe-Elster-Land	2 578	8,8	13 752	5,3	5,3	48 709	3,9	215 581	3,4	4,4
Fläming	21 269	9,2	53 863	9,0	2,5	325 089	1,1	842 693	2,2	2,6
Havelland	13 331	0,3	30 728	– 3,2	2,3	286 141	5,7	767 303	5,1	2,7
Potsdam	19 673	– 2,1	44 950	– 0,5	2,3	343 647	9,5	792 558	6,9	2,3
<b>Land Brandenburg</b>	<b>189 116</b>	<b>6,1</b>	<b>493 515</b>	<b>2,3</b>	<b>2,6</b>	<b>3 545 439</b>	<b>4,3</b>	<b>9 934 906</b>	<b>3,6</b>	<b>2,8</b>

**6 Gäste mit Wohnsitz im Ausland sowie deren Übernachtungen und Aufenthaltsdauer in den Beherbergungsbetrieben des Landes Brandenburg im Dezember 2010 nach Verwaltungsbezirken und Reisegebieten**

Verwaltungsbezirk — Reisegebiet	Dezember 2010					Januar bis Dezember 2010				
	Gäste	Veränderung zum Vor- jahr	Über- nach- tungen	Verän- derung zum Vor- jahr	Durch- schnitt- liche Auf- ent- halts- dauer	Gäste	Verän- derung zum Vor- jahr	Über- nach- tungen	Verän- derung zum Vor- jahr	Durch- schnitt- liche Auf- ent- halts- dauer
<b>Kreisfreie Städte</b>										
Brandenburg an der Havel	353	140,1	1 268	151,1	3,6	4 315	23,1	15 636	42,3	3,6
Cottbus	520	- 11,4	1 036	- 11,8	2,0	13 211	8,3	30 047	23,6	2,3
Frankfurt (Oder)	456	- 24,6	992	- 45,1	2,2	14 939	42,5	26 169	- 2,1	1,8
Potsdam	1 383	- 13,8	3 354	- 10,1	2,4	37 426	0,5	89 997	0,8	2,4
<b>Landkreise</b>										
Barnim	379	- 25,1	1 097	- 24,0	2,9	13 995	- 15,1	36 098	2,8	2,6
Dahme-Spreewald	4 989	24,3	8 263	30,7	1,7	71 409	18,8	120 467	22,6	1,7
Elbe-Elster	50	- 30,6	169	- 11,5	3,4	1 179	- 14,7	3 089	7,9	2,6
Havelland	68	- 43,8	118	- 36,9	1,7	3 270	23,0	10 026	31,8	3,1
Märkisch-Oderland	478	- 15,7	1 530	- 19,4	3,2	12 095	11,5	38 392	34,1	3,2
Oberhavel	722	- 3,9	2 058	34,8	2,9	21 169	27,4	46 685	45,4	2,2
Oberspreewald-Lausitz	407	40,8	1 137	47,7	2,8	14 829	0,1	38 482	21,4	2,6
Oder-Spree	476	- 4,0	1 714	- 33,3	3,6	12 181	6,9	45 925	19,8	3,8
Ostprignitz-Ruppin	293	39,5	514	38,9	1,8	7 995	17,2	18 453	16,4	2,3
Potsdam-Mittelmark	1 996	- 21,7	3 758	- 22,5	1,9	44 937	11,7	93 953	14,5	2,1
Prignitz	84	- 32,8	118	- 54,8	1,4	2 920	- 4,0	5 247	- 28,7	1,8
Spree-Neiße	159	- 2,5	420	51,6	2,6	5 502	- 13,9	12 650	- 22,8	2,3
Teltow-Fläming	3 607	14,0	6 886	3,8	1,9	47 286	4,5	99 122	3,7	2,1
Uckermark	379	- 6,7	831	3,5	2,2	9 407	16,3	24 742	23,0	2,6
<b>Reisegebiete</b>										
Prignitz	150	- 4,5	216	- 33,1	1,4	4 929	12,6	8 292	- 17,2	1,7
Ruppiner Land	949	2,2	2 474	34,8	2,6	27 155	22,9	62 093	37,1	2,3
Uckermark	379	- 6,7	831	3,5	2,2	9 407	16,3	24 742	23,0	2,6
Barnimer Land	379	- 25,1	1 097	- 24,0	2,9	13 995	- 15,1	36 098	2,8	2,6
Märkisch-Oderland	478	- 15,7	1 530	- 19,4	3,2	12 095	11,5	38 392	34,1	3,2
Oder-Spree-Seengebiet	932	- 15,3	2 706	- 38,1	2,9	27 120	23,9	72 094	10,8	2,7
Dahme-Seengebiet	4 586	28,1	7 334	41,2	1,6	61 372	22,6	98 767	29,5	1,6
Spreewald	1 121	- 6,3	2 636	2,2	2,4	31 890	- 3,4	74 537	5,4	2,3
Niederlausitz	368	33,3	886	14,5	2,4	11 689	12,0	28 342	19,8	2,4
Elbe-Elster-Land	50	- 30,6	169	- 11,5	3,4	1 179	- 14,7	3 089	7,9	2,6
Fläming	5 472	1,4	10 397	- 4,4	1,9	83 128	7,1	168 104	7,5	2,0
Havelland	552	- 6,0	1 633	25,1	3,0	16 680	18,7	50 633	27,0	3,0
Potsdam	1 383	- 13,8	3 354	- 10,1	2,4	37 426	0,5	89 997	0,8	2,4
<b>Land Brandenburg</b>	16 799	2,6	35 263	- 0,2	2,1	338 065	9,9	755 180	13,8	2,2

**7 Beherbergungsbetriebe, Bettenangebot und Bettenauslastung im Land Brandenburg im Dezember 2010 nach Verwaltungsbezirken und Reisegebieten**

Verwaltungsbezirk — Reisegebiet	Dezember 2010				Januar bis Dezember 2010	
	Betriebe <sup>1</sup>	Veränderung zum Vorjahr	Betten- angebot <sup>2</sup>	Veränderung zum Vorjahr	Durchschnittliche Bettenauslastung <sup>2</sup>	
	Anzahl	Prozent	Anzahl	Prozent		
<b>Kreisfreie Städte</b>						
Brandenburg an der Havel	21	16,7	1 025	17,7	23,6	36,3
Cottbus	22	–	1 731	– 5,5	23,8	33,4
Frankfurt (Oder)	20	25,0	1 015	7,9	20,0	30,9
Potsdam	47	2,2	5 140	0,8	30,4	45,2
<b>Landkreise</b>						
Barnim	76	–	3 963	– 4,2	30,7	39,4
Dahme-Spreewald	112	3,7	6 811	10,8	27,8	40,9
Elbe-Elster	55	7,8	1 492	– 4,0	30,1	33,9
Havelland	57	– 3,4	1 935	0,7	14,1	24,3
Märkisch-Oderland	96	11,6	4 802	5,2	28,8	44,0
Oberhavel	80	5,3	3 478	0,9	18,6	29,0
Oberspreewald-Lausitz	61	– 1,6	3 320	5,5	16,6	30,2
Oder-Spree	125	2,5	8 664	– 1,2	19,6	31,8
Ostprignitz-Ruppin	114	2,7	6 835	2,9	23,4	35,5
Potsdam-Mittelmark	109	– 1,8	6 387	– 3,9	24,4	35,8
Prignitz	69	15,0	2 263	26,1	16,0	28,5
Spree-Neiße	85	3,7	3 358	1,0	31,5	40,3
Teltow-Fläming	86	– 4,4	4 358	– 4,4	24,7	30,1
Uckermark	100	11,1	5 363	1,8	20,2	34,7
<b>Reisegebiete</b>						
Prignitz	82	15,5	2 619	29,0	15,3	28,2
Ruppiner Land	181	2,8	9 957	1,0	22,2	33,6
Uckermark	100	11,1	5 363	1,8	20,2	34,7
Barnimer Land	76	–	3 963	– 4,2	30,7	39,4
Märkisch-Oderland	96	11,6	4 802	5,2	28,8	44,0
Oder-Spree-Seengebiet	145	5,1	9 679	– 0,3	19,6	31,7
Dahme-Seengebiet	60	–	4 750	11,1	28,2	40,2
Spreewald	151	7,1	7 312	1,6	28,3	40,9
Niederlausitz	69	– 5,5	3 158	5,9	16,3	25,6
Elbe-Elster-Land	55	7,8	1 492	– 4,0	30,1	33,9
Fläming	140	– 1,4	7 482	– 3,0	27,8	35,1
Havelland	133	– 2,2	6 223	– 0,9	17,1	29,4
Potsdam	47	2,2	5 140	0,8	30,4	45,2
<b>Land Brandenburg</b>	<b>1 335</b>	<b>3,8</b>	<b>71 940</b>	<b>1,8</b>	<b>24,0</b>	<b>35,7</b>

1 Im Berichtsmonat geöffnete Betriebe 2 Ohne Campingplätze

## 8 Gäste, Übernachtungen und Aufenthaltsdauer in den Beherbergungsbetrieben des Landes Brandenburg im Dezember 2010 nach Gemeindegruppen

Gemeindegruppe — Gemeinde	Dezember 2010					Januar bis Dezember 2010				
	Gäste	Veränderung zum Vorjahr	Übernachtungen	Veränderung zum Vorjahr	Durchschnittliche Aufenthaltsdauer	Gäste	Veränderung zum Vorjahr	Übernachtungen	Veränderung zum Vorjahr	Durchschnittliche Aufenthaltsdauer
	Anzahl	Prozent	Anzahl	Prozent	Tage	Anzahl	Prozent	Anzahl	Prozent	Tage
<b>Mineral- und Moorbäder</b>										
Bad Liebenwerda	496	0,6	9 442	– 1,5	19,0	9 472	11,5	126 966	1,1	13,4
Bad Freienwalde <sup>1</sup>	458	– 15,8	6 027	– 14,6	13,2	9 239	– 12,6	87 811	– 6,9	9,5
Bad Saarow	6 633	14,6	16 674	14,4	2,5	97 826	9,2	285 317	10,5	2,9
Bad Belzig <sup>1</sup>	1 309	– 7,9	8 476	– 2,4	6,5	18 197	– 6,8	114 836	1,2	6,3
Bad Wilsnack	1 025	– 17,5	2 304	– 19,0	2,2	15 911	– 4,0	38 850	– 8,5	2,4
Burg/Spreewald	6 895	22,1	24 009	18,3	3,5	121 414	6,8	388 225	8,0	3,2
Templin <sup>1</sup>	4 456	21,9	11 519	18,9	2,6	70 660	13,7	214 673	14,2	3,0
Zusammen	21 272	13,2	78 451	7,9	3,7	342 719	6,9	1 256 678	6,4	3,7
<b>Kneippkurorte</b>										
Buckow	595	25,3	6 172	– 10,5	10,4	14 797	– 1,5	159 808	21,0	10,8
<b>Erholungsorte</b>										
Lübben/Spreewald	1 135	– 2,6	8 351	– 5,9	7,4	39 509	– 3,2	173 857	0,2	4,4
Goyatz, Ortsteil	.	.	.	.	.	.	.	.	.	.
Waldsiedersdorf	.	.	.	.	.	.	.	.	.	.
Himmelpfort, Ortsteil	.	.	.	.	.	.	.	.	.	.
Neuglobsow, Ortsteil	98	– 15,5	276	– 12,4	2,8	7 003	– 16,8	20 413	– 13,9	2,9
Lübbenau/Spreewald <sup>1</sup>	1 273	7,2	2 150	4,9	1,7	51 600	– 5,7	120 510	– 5,3	2,3
Müllrose	299	– 21,5	502	– 4,7	1,7	7 553	– 4,1	15 171	1,4	2,0
Neuzelle <sup>1</sup>	318	– 32,8	635	– 18,2	2,0	6 405	– 3,1	11 482	0,1	1,8
Wendisch Rietz	1 984	2,0	8 501	– 3,7	4,3	29 334	0,5	137 557	– 0,1	4,7
Lindow (Mark) <sup>1</sup>	1 149	– 14,3	10 093	– 7,1	8,8	20 980	2,6	145 854	2,3	7,0
Rheinsberg <sup>1</sup>	1 525	– 22,7	11 077	– 4,0	7,3	27 583	– 3,8	146 278	– 9,2	5,3
Kleinzerlang, Ortsteil	2 905	4,3	6 545	– 1,5	2,3	43 554	5,8	144 053	5,5	3,3
Werder (Havel) <sup>1</sup>	2 969	– 5,2	8 692	– 8,9	2,9	56 580	11,8	201 953	6,6	3,6
Lychen	416	– 27,4	1 519	– 20,1	3,7	20 525	– 1,3	82 996	– 22,4	4,0
Zusammen	14 432	– 6,6	59 230	– 6,2	4,1	322 986	0,8	1 237 980	– 1,9	3,8
Sonstige Gemeinden	169 616	6,0	384 925	2,6	2,3	3 203 002	5,0	8 035 620	4,7	2,5
<b>Land Brandenburg</b>	205 915	5,8	528 778	2,1	2,6	3 883 504	4,8	10 690 086	4,3	2,8

<sup>1</sup> Nur Gemeindeteil mit entsprechendem Prädikat

**9 Beherbergungsbetriebe, Bettenangebot und Bettenauslastung im Land Brandenburg im Dezember 2010 nach Gemeindegruppen**

Gemeindegruppe — Gemeinde	Dezember 2010				Januar bis Dezember 2010	
	Betriebe <sup>1</sup>	Veränderung zum Vorjahr	Betten- angebot <sup>2</sup>	Veränderung zum Vorjahr	Durchschnittliche Bettenauslastung <sup>2</sup>	
	Anzahl	Prozent	Anzahl	Prozent		
<b>Mineral- und Moorbäder</b>						
Bad Liebenwerda	9	12,5	412	2,5	73,9	73,5
Bad Freienwalde <sup>1</sup>	9	12,5	471	19,8	41,3	59,0
Bad Saarow	20	5,3	2 119	1,1	25,6	37,0
Bad Belzig <sup>1</sup>	8	– 27,3	435	– 18,2	62,9	62,0
Bad Wilsnack	4	–	233	– 3,7	31,9	43,9
Burg/Spreewald	31	6,9	1 611	– 1,2	48,9	58,8
Templin <sup>1</sup>	13	18,2	1 387	6,3	26,8	43,9
Zusammen	94	4,4	6 668	1,0	38,2	49,9
<b>Kneippkurorte</b>						
Buckow	7	–	481	– 13,6	41,4	78,1
<b>Erholungsorte</b>						
Lübben/Spreewald	12	–	641	– 0,6	42,0	64,6
Goyatz, Ortsteil	•	•	•	•	•	•
Waldsiefersdorf	•	•	•	•	•	•
Himmelpfort, Ortsteil	•	•	•	•	•	•
Neuglobsow, Ortsteil	3	–	75	–	12,1	37,2
Lübbenau/Spreewald <sup>1</sup>	13	8,3	713	9,2	9,9	29,6
Müllrose	4	33,3	118	20,4	13,8	25,5
Neuzelle <sup>1</sup>	3	–	74	2,8	27,7	43,2
Wendisch Rietz	5	–	1 306	–	21,0	28,0
Lindow (Mark) <sup>1</sup>	9	12,5	673	5,3	48,4	60,4
Rheinsberg <sup>1</sup>	14	– 6,7	1 110	– 0,2	32,2	35,8
Kleinzertlang, Ortsteil	4	–	1 113	–	19,0	35,0
Werder (Havel) <sup>1</sup>	11	–	1 301	1,5	21,5	34,1
Lychen	12	–	515	– 15,0	9,7	22,8
Zusammen	95	2,2	7 833	0,5	24,5	36,5
Sonstige Gemeinden	1 139	3,9	56 958	2,3	22,1	33,6
<b>Land Brandenburg</b>	<b>1 335</b>	<b>3,8</b>	<b>71 940</b>	<b>1,8</b>	<b>24,0</b>	<b>35,7</b>

1 Nur Gemeindeteil mit entsprechendem Prädikat 2 Ohne Campingplätze

## 10 Gäste und Übernachtungen in den Beherbergungsbetrieben des Landes Brandenburg 2010 nach Betriebsarten und Monaten

Monat	Insgesamt	Hotels, Hotels garnis, Gasthöfe, Pensionen			Weitere Beherbergungsbetriebe			
		zusammen	davon		zusammen	darunter		
			Hotels	Hotels garnis, Gasthöfe, Pensionen		Jugendherbergen u. ä. Betriebe	Ferienunterkünfte und Heime <sup>1</sup>	Vorsorge- u. Reha-kliniken
Gäste								
Januar	148 948	120 076	97 116	22 960	28 872	6 522	17 453	4 791
Februar	173 398	134 753	111 696	23 057	38 645	9 032	24 759	4 781
März	233 112	178 037	144 426	33 611	55 075	15 729	33 301	5 566
April	298 997	212 066	169 044	43 022	86 931	27 145	45 428	5 208
Mai	437 521	276 530	217 042	59 488	160 991	44 121	72 353	5 146
Juni	454 510	284 733	222 695	62 038	169 777	52 833	74 375	5 519
Juli	489 076	280 961	217 097	63 864	208 115	42 923	70 948	5 354
August	455 760	294 049	226 877	67 172	161 711	34 616	62 421	5 323
September	403 621	293 297	232 295	61 002	110 324	33 538	55 712	5 431
Oktober	336 810	247 581	196 860	50 721	89 229	23 955	53 038	5 275
November	245 836	196 851	158 099	38 752	48 985	11 128	32 170	5 457
Dezember	205 915	165 244	133 629	31 615	40 671	8 172	27 753	4 583
<b>Jan. - Dez.</b>	<b>3 883 504</b>	<b>2 684 178</b>	<b>2 126 876</b>	<b>557 302</b>	<b>1 199 326</b>	<b>309 714</b>	<b>569 711</b>	<b>62 434</b>
Veränderung gegenüber dem gleichen Vorjahreszeitraum in %								
Januar	2,2	2,7	4,5	- 4,2	- 0,1	20,3	- 5,1	- 2,4
Februar	5,4	1,6	2,7	- 3,7	21,4	37,3	22,3	- 0,4
März	4,3	0,1	- 0,5	2,3	20,7	7,0	31,6	5,5
April	7,6	7,7	8,5	5,0	7,3	17,1	15,0	- 3,8
Mai	4,5	4,2	4,3	3,7	5,0	5,9	17,6	2,2
Juni	7,1	9,3	8,9	10,7	3,7	2,3	7,6	1,4
Juli	3,3	2,4	2,7	1,0	4,7	- 4,2	3,0	- 4,9
August	- 0,5	3,1	3,7	1,0	- 6,4	5,7	8,1	4,6
September	6,1	7,9	8,8	4,7	1,4	4,0	8,5	- 1,7
Oktober	6,9	7,1	6,7	8,5	6,6	- 7,3	18,1	- 1,9
November	7,1	7,0	6,5	8,8	7,7	- 10,4	16,4	7,1
Dezember	5,8	4,0	4,2	3,1	13,5	11,0	18,7	- 4,2
<b>Jan. - Dez.</b>	<b>4,8</b>	<b>5,0</b>	<b>5,3</b>	<b>3,9</b>	<b>4,3</b>	<b>3,7</b>	<b>12,2</b>	<b>0,1</b>
Übernachtungen								
Januar	430 550	241 251	190 906	50 345	189 299	14 950	56 483	117 522
Februar	465 420	258 269	206 529	51 740	207 151	24 245	66 124	116 519
März	615 662	355 849	281 451	74 398	259 813	38 766	90 533	129 361
April	811 586	441 138	345 592	95 546	370 448	79 279	138 812	126 062
Mai	1 145 154	571 085	442 977	128 108	574 069	114 462	213 563	132 445
Juni	1 191 456	573 542	439 918	133 624	617 914	140 079	245 736	133 484
Juli	1 552 341	611 694	466 915	144 779	940 647	158 593	347 724	140 770
August	1 380 341	625 132	475 798	149 334	755 209	132 999	289 072	135 805
September	1 040 468	597 076	465 658	131 418	443 392	88 703	176 261	131 455
Oktober	920 774	520 644	406 075	114 569	400 130	71 817	170 715	133 945
November	607 556	372 395	289 078	83 317	235 161	24 202	82 374	127 852
Dezember	528 778	315 494	248 134	67 360	213 284	16 123	78 804	117 916
<b>Jan. - Dez.</b>	<b>10 690 086</b>	<b>5 483 569</b>	<b>4 259 031</b>	<b>1 224 538</b>	<b>5 206 517</b>	<b>903 918</b>	<b>1 956 201</b>	<b>1 543 136</b>
Veränderung gegenüber dem gleichen Vorjahreszeitraum in %								
Januar	5,5	4,9	6,2	0,1	6,2	13,1	16,2	1,7
Februar	4,2	1,3	0,7	3,7	7,9	37,1	21,9	- 2,3
März	6,9	5,0	3,3	12,2	9,6	13,1	27,9	- 0,9
April	7,0	9,0	8,1	12,5	4,8	27,6	11,3	0,9
Mai	2,5	3,7	3,0	6,2	1,3	3,1	14,0	0,9
Juni	6,9	8,3	7,2	12,4	5,6	6,7	12,2	4,1
Juli	5,3	2,8	1,4	7,9	7,0	0,2	9,4	5,7
August	- 0,9	2,0	1,2	4,5	- 3,2	2,2	6,2	3,4
September	4,7	6,1	5,7	7,9	2,7	3,3	11,2	3,3
Oktober	5,0	5,8	4,6	10,5	3,9	- 3,9	14,5	- 0,3
November	5,6	8,1	5,9	16,6	1,9	- 8,3	12,5	- 1,3
Dezember	2,1	2,1	1,0	6,4	2,1	- 1,7	9,4	- 1,3
<b>Jan. - Dez.</b>	<b>4,3</b>	<b>5,0</b>	<b>4,0</b>	<b>8,5</b>	<b>3,6</b>	<b>5,0</b>	<b>11,9</b>	<b>1,2</b>

<sup>1</sup> Feriencentren, -häuser, -wohnungen; Erholungs-, Ferien-, Schulungsheime

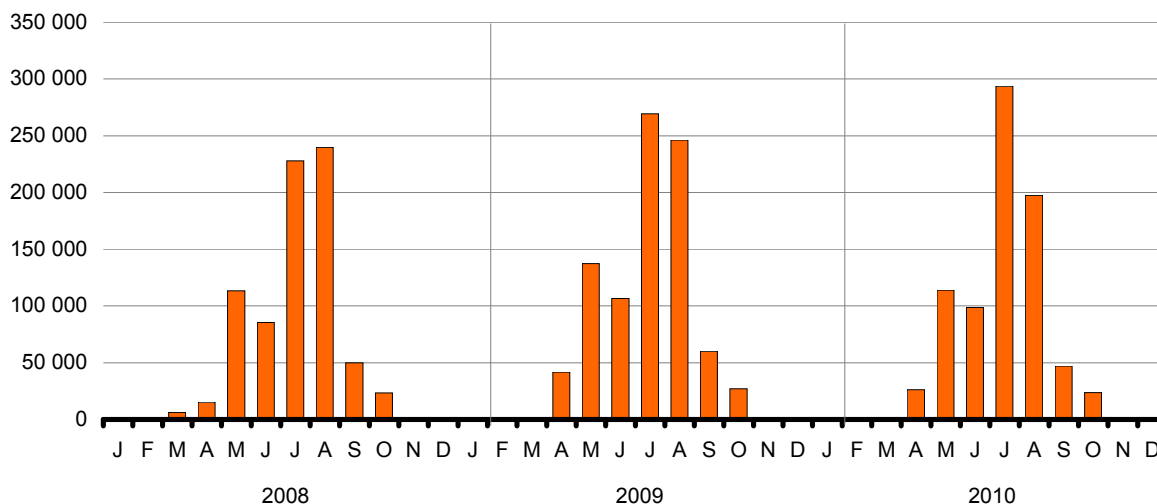


### 11 Betriebe, Stellplätze, Auslastung der Schlafgelegenheiten, Gäste, Übernachtungen und Aufenthaltsdauer auf den Campingplätzen des Landes Brandenburg 2010 nach Monaten

Monat	Betriebe <sup>1</sup>	Stellplätze	Durchschnittliche Auslastung der Schlafgelegenheiten <sup>2</sup>	Gäste	Veränderung zum Vorjahr	Übernachtungen	Veränderung zum Vorjahr	Durchschnittliche Aufenthaltsdauer
	Anzahl	Anzahl	Prozent	Anzahl	Prozent	Anzahl	Prozent	Tage
Januar	39	2 658	0,1	106	- 43,9	344	- 60,6	3,2
Februar	40	2 747	0,1	73	- 63,3	263	- 68,3	3,6
März	42	2 861	0,3	479	38,0	1 153	- 15,8	2,4
April	150	9 637	2,4	9 150	- 29,0	26 295	- 36,9	2,9
Mai	181	10 613	8,7	39 371	- 12,7	113 899	- 17,1	2,9
Juni	183	10 733	7,7	37 050	- 1,2	98 615	- 7,4	2,7
Juli	180	10 697	22,1	88 890	11,7	293 560	9,0	3,3
August	179	10 528	15,2	59 351	- 23,0	197 333	- 19,9	3,3
September	177	10 631	3,7	15 643	- 20,4	46 973	- 21,8	3,0
Oktober	138	9 315	2,3	6 961	- 8,3	23 653	- 12,4	3,4
November	48	3 116	0,2	230	- 29,2	733	- 55,9	3,2
Dezember	41	2 846	0,1	163	- 43,8	441	- 55,9	2,7
<b>Jan. - Dez.</b>	x	x	7,8	257 467	- 8,3	803 262	- 10,2	3,1

1 Im Berichtsmonat geöffnete Betriebe 2 Rechnerischer Wert: 1 Stellplatz = 4 Schlafgelegenheiten

### Übernachtungen auf den Campingplätzen des Landes Brandenburg seit Januar 2008







## Das Amt für Statistik Berlin-Brandenburg

Das Amt für Statistik Berlin-Brandenburg ist für beide Länder die zentrale Dienstleistungseinrichtung auf dem Gebiet der amtlichen Statistik. Das Amt erbringt Serviceleistungen im Bereich Information und Analyse für die breite Öffentlichkeit, für alle gesellschaftlichen Gruppen sowie für Kunden aus Verwaltung und Politik, Wirtschaft und Wissenschaft. Kerngeschäft des Amtes ist die Durchführung der gesetzlich angeordneten amtlichen Statistiken für Berlin und Brandenburg. Das Amt erhebt die Daten, bereitet sie auf, interpretiert und analysiert sie und veröffentlicht die Ergebnisse. Die Grundversorgung aller Nutzer mit statistischen Informationen erfolgt unentgeltlich, im Wesentlichen über das Internet und den Informationsservice. Daneben werden nachfrage- und zielgruppenorientierte Standardauswertungen zu Festpreisen angeboten. Kundenspezifische Aufbereitung / Beratung zu kostendeckenden Preisen ergänzt das Spektrum der Informationsbereitstellung.

### Amtliche Statistik im Verbund

Die Statistiken werden bundesweit nach einheitlichen Konzepten, Methoden und Verfahren arbeitsteilig erstellt. Die statistischen Ämter der Länder sind dabei grundsätzlich für die Durchführung der Erhebungen, für die Aufbereitung und Veröffentlichung der Länderergebnisse zuständig. Durch diese Kooperation in einem „Statistikverbund“ entstehen für alle Länder vergleichbare und zu einem Bundesergebnis zusammenführbare Erhebungsergebnisse.

## Produkte und Dienstleistungen

### Informationsservice

[info@statistik-bbb.de](mailto:info@statistik-bbb.de)  
mit statistischen Informationen für jedermann und Beratung sowie maßgeschneiderte Aufbereitungen von Daten über Berlin und Brandenburg. Auskunft, Beratung, Pressedienst sowie Fachbibliotheken in Potsdam und Berlin.

### Standort Potsdam

Behlerstraße 3a, 14467 Potsdam  
Tel. 0331 8173 - 1777  
Fax 030 9028 - 4091  
Mo – Do 9 – 15 Uhr, Fr 9 – 14 Uhr

### Standort Berlin

Alt-Friedrichsfelde 60, 10315 Berlin  
Bibliothek  
Tel. 030 9021 - 3540  
Mo – Do 9 – 15 Uhr, Fr 9 – 14 Uhr

### Internet-Angebot

[www.statistik-berlin-brandenburg.de](http://www.statistik-berlin-brandenburg.de)  
mit aktuellen Daten, Pressemitteilungen, Statistischen Berichten zum kostenlosen Herunterladen, regionalstatistischen Informationen, Wahlstatistiken und -analysen sowie einem Überblick über das gesamte Leistungsspektrum des Amtes.

### Statistische Jahrbücher

mit einer Vielzahl von Tabellen aus nahezu allen Arbeitsgebieten der amtlichen Statistik.

### Statistische Berichte

mit Ergebnissen der einzelnen Statistiken in Tabellen in tiefer sachlicher Gliederung und Grafiken zur Veranschaulichung von Entwicklungen und Strukturen. Mit dieser Reihe werden die bisherigen Veröffentlichungen Statistischer Berichte aus dem Landesbetrieb für Datenverarbeitung und Statistik Land Brandenburg sowie dem Statistischen Landesamt Berlin fortgesetzt.

## Datenangebot aus dem Sachgebiet

### Informationen zu dieser Veröffentlichung

Referat 33  
Tel. 030 9021-3329 / 3588  
Fax 030 9028-4018  
[tourismus@statistik-bbb.de](mailto:tourismus@statistik-bbb.de)

### Weitere Veröffentlichungen zum Thema

Statistische Berichte:

- Gäste, Übernachtungen und Beherbergungskapazität im Land Berlin G IV 1
- Umsatz und Beschäftigung im Handel, Kraftfahrzeuggewerbe und Gastgewerbe im Land Brandenburg G I 1 / G IV 3
- Umsatz und Beschäftigung im Handel, Kraftfahrzeuggewerbe und Gastgewerbe im Land Berlin G I 1 / G IV 3

Ergebnisse der Monaterhebung im Tourismus, Fachserie 6 Reihe 7.1. des Statistischen Bundesamtes ([www.destatis.de](http://www.destatis.de))

Monaterhebung im Tourismus, Qualitätsbericht des Statistischen Bundesamtes ([www.destatis.de](http://www.destatis.de)).