

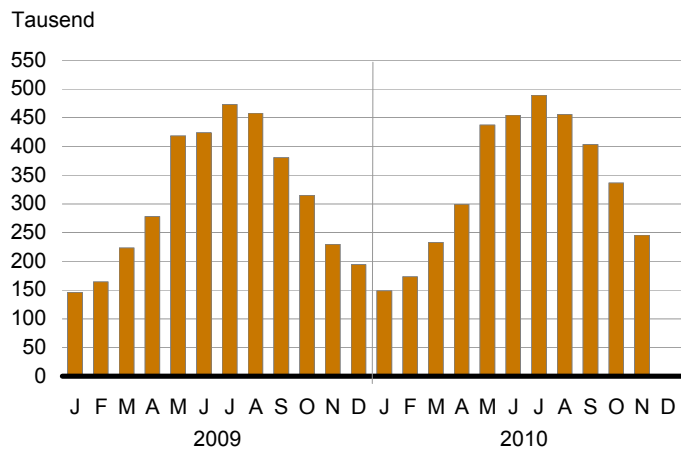
Statistischer Bericht

G IV 1 - m 11/10

Gäste, Übernachtungen und Beherbergungskapazität im Land Brandenburg November 2010

Gäste
Übernachtungen
Herkunftsländer
Bettenangebot

Gäste in den Beherbergungsstätten des Landes Brandenburg seit Januar 2009



Impressum

Statistischer Bericht
G IV 1 - m 11/10

Erscheinungsfolge: monatlich
Erschienen im **Februar 2011**

Preis

pdf-Version: kostenlos
Excel-Version: kostenlos
Druck-Version: 6,- EUR

Herausgeber

Amt für Statistik Berlin-Brandenburg
Behlertstraße 3a
14467 Potsdam
info@statistik-bbb.de
www.statistik-berlin-brandenburg.de

Tel. 0331 8173 - 1777
Fax 030 9028 - 4091

© **Amt für Statistik** Berlin-Brandenburg,
Potsdam, 2011
*Auszugsweise Vervielfältigung und
Verbreitung mit Quellenangabe gestattet.*

Zeichenerklärung

0 weniger als die Hälfte von 1
in der letzten besetzten Stelle,
jedoch mehr als nichts
– nichts vorhanden
... Angabe fällt später an
() Aussagewert ist eingeschränkt
/ Zahlenwert nicht sicher genug
• Zahlenwert unbekannt oder
geheim zu halten
x Tabellenfach gesperrt
p vorläufige Zahl
r berichtigte Zahl
s geschätzte Zahl

Inhaltsverzeichnis

	Seite
Vorbemerkungen	4
Grafiken	
1 Übernachtungen in den Beherbergungsbetrieben des Landes Brandenburg seit Januar 2008	5
2 Übernachtungskapazität im Land Brandenburg seit Januar 2008 nach zusammengefassten Betriebsarten	5
Tabellen	
1 Gäste, Übernachtungen und Aufenthaltsdauer in den Beherbergungsbetrieben des Landes Brandenburg im November 2010 nach Betriebsarten und Herkunft	6
2 Gäste, Übernachtungen und Aufenthaltsdauer in den Beherbergungsbetrieben des Landes Brandenburg im November 2010 nach Herkunftsländern	7
3 Beherbergungsbetriebe, Bettenangebot und Bettenauslastung im Land Brandenburg im November 2010 nach Betriebsarten und Bettengrößenklassen	9
4 Gäste, Übernachtungen und Aufenthaltsdauer in den Beherbergungsbetrieben des Landes Brandenburg im November 2010 nach Verwaltungsbezirken und Reisegebieten	10
5 Gäste mit Wohnsitz im Inland sowie deren Übernachtungen und Aufenthaltsdauer in den Beherbergungsbetrieben des Landes Brandenburg im November 2010 nach Verwaltungsbezirken und Reisegebieten	11
6 Gäste mit Wohnsitz im Ausland sowie deren Übernachtungen und Aufenthaltsdauer in den Beherbergungsbetrieben des Landes Brandenburg im November 2010 nach Verwaltungsbezirken und Reisegebieten	12
7 Beherbergungsbetriebe, Bettenangebot und Bettenauslastung im Land Brandenburg im November 2010 nach Verwaltungsbezirken und Reisegebieten	13
8 Gäste, Übernachtungen und Aufenthaltsdauer in den Beherbergungsbetrieben des Landes Brandenburg im November 2010 nach Gemeindegruppen	14
9 Beherbergungsbetriebe, Bettenangebot und Bettenauslastung im Land Brandenburg im November 2010 nach Gemeindegruppen	15

Vorbemerkungen

Allgemeine Angaben zur Statistik

Die Monatserhebungen im Tourismus liefern verlässliche Aussagen über den Stand und vor allem die kurzfristige Entwicklung des Inlandstourismus in der Bundesrepublik Deutschland.

Die regional nach Kreisen, Gemeinden und gegebenenfalls Gemeindeteilen sowie (landesspezifisch) auch nach Reisegebieten gegliederten Ergebnisse der Tourismusstatistik sind eine unentbehrliche Informationsquelle für das Beherbergungsgewerbe selbst, seine lokalen und regionalen Verbände sowie für die Bundesländer und Gemeinden. Darüber hinaus werden Daten dieser Statistik dafür benötigt, Verpflichtungen gegenüber den Vereinten Nationen, der OECD und der EU nachzukommen.

Die Erhebungen werden zu Beginn eines Monats durchgeführt und beziehen sich auf den Berichtszeitraum des jeweiligen Vormonats.

Rechtsgrundlage

Rechtsgrundlagen für die Erhebung sind das Beherbergungsstatistikgesetz (BeherbStatG) vom 22. Mai 2002 (BGBl. I S. 1642) in Verbindung mit dem Bundesstatistikgesetz (BStatG) vom 22. Januar 1987 (BGBl. I S. 462, 565) in den jeweils geltenden Fassungen sowie die Richtlinie 95/57/EG des Rates der Europäischen Union vom 23. November 1995 über die Erhebung statistischer Daten im Bereich des Tourismus (ABl. EG Nr. L 291 S. 32), zuletzt geändert durch Nr. 5.2 des Anhangs der Verordnung (EG) Nr. 1137/2008 des Europäischen Parlaments und des Rates vom 12. Oktober 2008 (ABl. EU Nr. L 311 S. 1).

Berichtskreis

Zum Berichtskreis gehören alle Beherbergungsstätten mit neun und mehr Gästebetten sowie alle Campingplätze für Urlaubscamping mit drei und mehr Stellplätzen, und zwar unabhängig davon, ob die Beherbergung Hauptzweck (z. B. bei Hotels, Pensionen) oder nur Nebenzweck des Betriebes (z. B. bei Schulungsheimen oder bei Vorsorge- und Rehabilitationskliniken) ist.

Methodische Hinweise

Für die Erhebung besteht Auskunftspflicht.

Die veröffentlichten Ergebnisse beziehen sich grundsätzlich auf Beherbergungsbetriebe, d. h. sowohl auf Beherbergungsstätten mit mindestens 9 Betten als auch auf Campingplätze für Urlaubscamping. Ausnahmen sind in den Tabellen durch Fußnoten gekennzeichnet.

Erhebungsmerkmale und Klassifikationen

Systematiken

In den Erhebungen werden alle Beherbergungsbetriebe befragt, die gemäß Klassifikation der Wirtschaftszweige, Ausgabe 2008, den Wirtschaftsbereichen 55.1 bis 55.3 sowie 85.59 und 86.10.3 zuzuordnen sind.

• Gäste(-ankünfte)

Innerhalb des Berichtszeitraums in den Beherbergungsbetrieben angekommene Personen.

• Übernachtungen

Zahl der Übernachtungen von Gästen, die im Berichtszeitraum ankamen oder aus dem vorherigen Berichtszeitraum noch anwesend waren.

• Aufenthaltsdauer

Rechnerischer Durchschnittswert, ermittelt durch Division der Übernachtungen durch die Ankünfte.

• Bettenangebot, Übernachtungskapazität

Anzahl der am letzten Tag des Berichtszeitraums vorhandenen Betten / Schlafgelegenheiten (ohne Zustellbetten). Ein Camping-Stellplatz entspricht dabei vier Schlafgelegenheiten.

• Bettenauslastung, Auslastung der Schlafgelegenheiten

Rechnerischer Wert, der die prozentuale Inanspruchnahme der im Berichtszeitraum vorhandenen Übernachtungsmöglichkeiten ausdrückt. Die Übernachtungsmöglichkeiten werden durch Multiplikation der Anzahl der Schlafgelegenheiten mit den Kalendertagen ermittelt (Bettentage). In die hier veröffentlichten Berechnungen sind Campingplätze nur dann einbezogen, wenn es durch Fußnoten kenntlich gemacht ist.

• Zimmerangebot

Einmal jährlich (Stand: 31. Juli) nur in Hotels, Hotels garnis, Gasthöfen und Pensionen abgefragter Wert.

• Herkunftsländer

Grundsätzlich ist der ständige Wohnsitz der Gäste, nicht ihre Staatsangehörigkeit, maßgebend

• Hotels

Beherbergungsbetriebe, die jedermann zugänglich sind und in denen ein öffentliches Restaurant sowie in der Regel weitere Einrichtungen und Räume für unterschiedliche Zwecke (Konferenzen, Sport, Freizeit) vorhanden sind.

• Hotels garnis

Es wird höchstens Frühstück abgegeben.

• Gasthöfe

Außer dem Gastraum stehen in der Regel keine weiteren Aufenthaltsräume zur Verfügung. Bei Gasthöfen übersteigt der Umsatz aus Bewirtung deutlich den Umsatz aus Beherbergung.

• Pensionen

Speisen und Getränke werden nur an Hausgäste abgegeben.

• Weitere Beherbergungsbetriebe

Weitere – auch nichtgewerbliche – Einrichtungen, die Gäste unter den verschiedensten Zielrichtungen beherbergen (Erholungs- und Ferienheime, Ferienzentren, Ferienhäuser und –wohnungen, Jugendherbergen und Hütten, Campingplätze für Urlaubscamping, Schulungsheime, Vorsorge- und Rehabilitationskliniken).

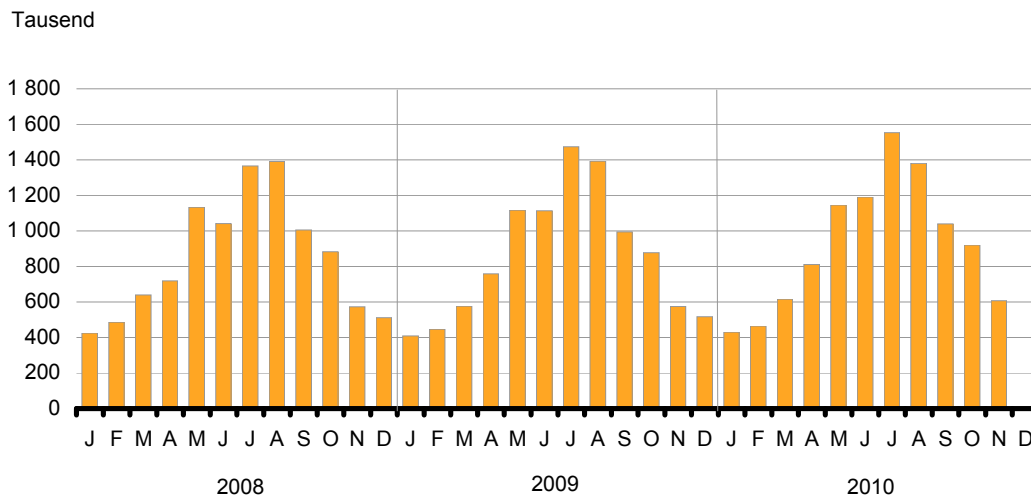
• Campingplätze

Abgegrenzte Gelände, die jedermann zum vorübergehenden Aufstellen von mitgebrachten Wohnwagen, Wohnmobilen oder Zelten zugänglich sind.

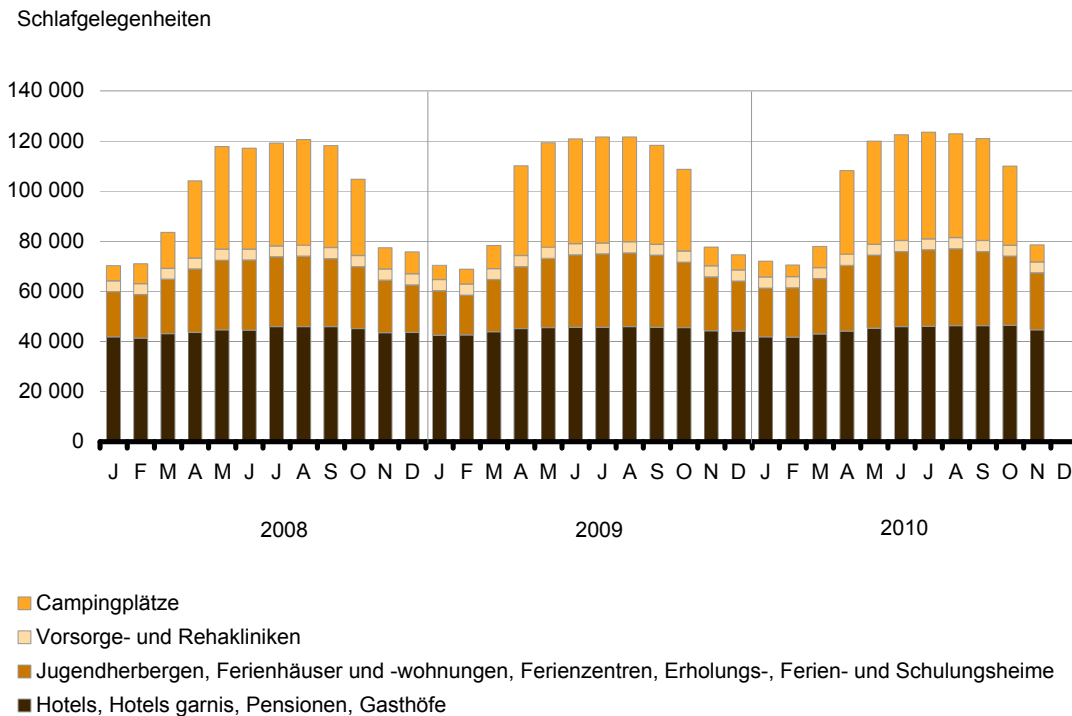
• Vorsorge- und Rehabilitationskliniken

Beherbergungsbetriebe unter ärztlicher Leitung ausschließlich oder überwiegend für Kurgäste.

Übernachtungen in den Beherbergungsbetrieben des Landes Brandenburg seit Januar 2008



Übernachtungskapazität im Land Brandenburg seit Januar 2008 nach zusammengefassten Betriebsarten



1 Gäste, Übernachtungen und Aufenthaltsdauer in den Beherbergungsbetrieben des Landes Brandenburg im November 2010 nach Betriebsarten und Herkunft

Betriebsart — Wohnsitz der Gäste	November 2010					Januar bis November 2010				
	Gäste	Veränderung zum Vor- jahr	Über- nach- tungen	Veränderung zum Vor- jahr	Durchschnittl. Aufent- halts- dauer	Gäste	Veränderung zum Vor- jahr	Über- nach- tungen	Veränderung zum Vor- jahr	Durchschnittl. Aufent- halts- dauer
	Anzahl	Prozent	Anzahl	Prozent	Tage	Anzahl	Prozent	Anzahl	Prozent	Tage
Hotels, Hotels garnis, Gasthöfe, Pensionen	196 851	7,0	372 395	8,1	1,9	2 518 934	5,1	5 168 075	5,1	2,1
Inland	179 239	6,0	336 752	7,3	1,9	2 257 285	4,5	4 619 895	4,0	2,0
Ausland	17 612	17,4	35 643	16,3	2,0	261 649	10,9	548 180	15,5	2,1
davon										
Hotels	158 099	6,5	289 078	5,9	1,8	1 993 247	5,4	4 010 897	4,2	2,0
Inland	143 386	5,3	260 141	4,9	1,8	1 778 290	4,9	3 563 451	3,2	2,0
Ausland	14 713	20,8	28 937	16,4	2,0	214 957	9,1	447 446	12,7	2,1
Hotels garnis	20 149	18,3	38 454	23,8	1,9	238 576	8,5	483 604	16,4	2,0
Inland	17 962	20,7	34 386	26,3	1,9	202 847	6,2	413 394	13,8	2,0
Ausland	2 187	2,2	4 068	6,0	1,9	35 729	23,6	70 210	34,1	2,0
Gasthöfe	9 164	– 6,5	19 875	4,4	2,2	142 721	– 2,6	301 056	– 0,8	2,1
Inland	8 704	– 7,6	18 657	3,1	2,1	136 439	– 3,3	286 205	– 1,8	2,1
Ausland	460	21,1	1 218	29,6	2,6	6 282	14,2	14 851	23,9	2,4
Pensionen	9 439	7,3	24 988	16,9	2,6	144 390	3,8	372 518	7,6	2,6
Inland	9 187	8,3	23 568	15,8	2,6	139 709	3,9	356 845	7,2	2,6
Ausland	252	– 18,7	1 420	38,4	5,6	4 681	0,3	15 673	18,8	3,3
Weitere Beherber- gungsbetriebe	48 985	7,7	235 161	1,9	4,8	1 158 655	4,0	4 993 233	3,6	4,3
Inland	46 311	7,9	227 970	1,7	4,9	1 099 038	3,8	4 821 496	3,3	4,4
Ausland	2 674	5,1	7 191	7,6	2,7	59 617	8,1	171 737	12,0	2,9
davon										
Jugendherbergen u.ä. Betriebe	11 128	– 10,4	24 202	– 8,3	2,2	301 542	3,5	887 795	5,1	2,9
Inland	10 854	– 10,0	22 031	– 10,3	2,0	293 286	3,5	855 273	5,1	2,9
Ausland	274	– 21,7	2 171	19,9	7,9	8 256	4,3	32 522	4,1	3,9
Erholungs-, Ferien-, Schulungsheime	15 674	– 6,0	44 630	– 7,5	2,8	257 735	– 2,1	894 036	– 1,2	3,5
Inland	15 443	– 5,1	43 535	– 5,7	2,8	253 488	– 2,3	868 346	– 1,6	3,4
Ausland	231	– 43,9	1 095	– 48,0	4,7	4 247	9,1	25 690	13,8	6,0
Vorsorge- u. Rehabilitations- kliniken	5 457	7,1	127 852	– 1,3	23,4	57 851	0,5	1 425 220	1,4	24,6
Inland	5 453	7,0	127 814	– 1,3	23,4	57 825	0,4	1 424 868	1,4	24,6
Ausland	4	x	38	x	9,5	26	52,9	352	71,7	13,5
Ferienzentren, -häuser, -woh- nungen	16 496	50,5	37 744	51,3	2,3	284 223	28,5	983 361	27,6	3,5
Inland	14 367	56,0	34 074	53,0	2,4	263 898	29,7	940 597	27,0	3,6
Ausland	2 129	21,6	3 670	37,5	1,7	20 325	14,7	42 764	42,4	2,1
Campingplätze	230	– 29,2	733	– 55,9	3,2	257 304	– 8,3	802 821	– 10,1	3,1
Inland	194	– 34,2	516	– 67,2	2,7	230 541	– 9,6	732 412	– 11,1	3,2
Ausland	36	20,0	217	133,3	6,0	26 763	4,6	70 409	1,7	2,6
Insgesamt	245 836	7,1	607 556	5,6	2,5	3 677 589	4,7	10 161 308	4,4	2,8
Inland	225 550	6,4	564 722	5,0	2,5	3 356 323	4,2	9 441 391	3,7	2,8
Ausland	20 286	15,6	42 834	14,7	2,1	321 266	10,3	719 917	14,6	2,2

2 Gäste, Übernachtungen und Aufenthaltsdauer in den Beherbergungsbetrieben des Landes Brandenburg im November 2010 nach Herkunftsländern

Herkunftsland	November 2010						Januar bis November 2010					
	Gäste	Veränderung zum Vorjahr	Übernachtungen	Veränderung zum Vorjahr	An teil ¹	Durchschnittliche Aufenthaltsdauer	Gäste	Veränderung zum Vorjahr	Übernachtungen	Veränderung zum Vorjahr	An teil ¹	Durchschnittliche Aufenthaltsdauer
	Anzahl	Prozent	Anzahl	Prozent	Prozent	Tage	Anzahl	Prozent	Anzahl	Prozent	Prozent	Tage
Deutschland	225 550	6,4	564 722	5,0	92,9	2,5	3 356 323	4,2	9 441 391	3,7	92,9	2,8
Ausland	20 286	15,6	42 834	14,7	7,1	2,1	321 266	10,3	7 199 917	14,6	7,1	2,2
Europa	16 852	19,9	36 032	17,0	84,1	2,1	269 983	11,1	6 119 931	17,1	85,0	2,3
Belgien	463	27,2	1 015	26,1	2,4	2,2	7 320	34,1	16 871	48,7	2,3	2,3
Bulgarien	65	140,7	122	79,4	0,3	1,9	700	66,7	1 878	32,2	0,3	2,7
Dänemark	835	- 23,3	1 994	- 15,9	4,7	2,4	19 486	3,0	43 605	8,3	6,1	2,2
Estland	86	- 26,5	123	- 11,5	0,3	1,4	1 839	28,3	2 687	17,2	0,4	1,5
Finnland	187	8,7	603	- 13,4	1,4	3,2	3 629	19,9	9 928	39,1	1,4	2,7
Frankreich	760	20,1	1 914	61,4	4,5	2,5	11 031	13,1	24 795	14,0	3,4	2,2
Griechenland	61	- 29,9	121	- 40,7	0,3	2,0	1 077	5,5	2 340	0,4	0,3	2,2
Irland	114	5,6	273	67,5	0,6	2,4	1 494	17,5	4 017	31,5	0,6	2,7
Island	17	x	24	- 90,2	0,1	1,4	751	23,7	1 825	19,4	0,3	2,4
Italien	600	- 7,1	1 556	24,8	3,6	2,6	10 205	17,7	28 162	54,2	3,9	2,8
Lettland	118	- 4,1	216	0,9	0,5	1,8	1 802	10,2	2 640	1,3	0,4	1,5
Litauen	268	25,2	381	43,2	0,9	1,4	4 030	31,9	5 758	37,8	0,8	1,4
Luxemburg	55	- 3,5	94	- 23,0	0,2	1,7	1 019	- 7,1	2 507	- 9,4	0,3	2,5
Malta	-	x	-	x	-	x	90	60,7	243	100,8	0,0	2,7
Niederlande	1 802	15,7	4 089	18,8	9,5	2,3	39 679	- 9,8	110 876	- 9,4	15,4	2,8
Norwegen	410	- 23,2	575	- 17,3	1,3	1,4	16 856	- 4,3	25 651	4,5	3,6	1,5
Österreich	826	31,1	2 131	28,1	5,0	2,6	14 062	19,4	35 117	35,1	4,9	2,5
Polen	3 974	43,3	8 120	17,4	19,0	2,0	38 799	27,0	79 563	28,8	11,1	2,1
Portugal	121	2,5	367	- 20,0	0,9	3,0	1 423	- 25,1	7 046	43,6	1,0	5,0
Rumänien	305	196,1	747	184,0	1,7	2,4	3 281	95,3	10 147	106,2	1,4	3,1
Russische Föderation	558	26,2	1 067	29,3	2,5	1,9	7 381	29,0	15 308	10,9	2,1	2,1
Schweden	817	35,7	1 439	18,9	3,4	1,8	23 389	12,2	36 864	8,7	5,1	1,6
Schweiz	859	30,7	1 790	18,1	4,2	2,1	13 661	15,8	30 550	19,0	4,2	2,2
Slowakische Republik	76	- 37,2	130	- 74,2	0,3	1,7	1 099	- 2,9	2 515	- 28,0	0,3	2,3
Slowenien	43	- 8,5	195	- 58,4	0,5	4,5	716	0,4	3 459	65,2	0,5	4,8
Spanien	385	44,2	811	62,2	1,9	2,1	5 285	29,3	14 073	64,2	2,0	2,7
Tschechische Republik	947	16,9	1 663	44,5	3,9	1,8	14 178	7,9	29 984	26,5	4,2	2,1
Türkei	59	- 1,7	122	-	0,3	2,1	884	21,6	2 912	53,6	0,4	3,3
Ukraine	170	132,9	361	169,4	0,8	2,1	1 357	24,6	3 452	44,2	0,5	2,5
Ungarn	189	45,4	596	120,7	1,4	3,2	3 183	54,1	9 508	108,6	1,3	3,0
Vereinigtes Königreich	1 178	9,8	2 374	20,3	5,5	2,0	16 541	21,8	38 182	34,8	5,3	2,3
Zypern	2	x	2	x	0,0	1,0	58	1,8	199	84,3	0,0	3,4
Sonstige europäische Länder	502	82,5	1 017	7,4	2,4	2,0	3 678	- 12,7	9 269	- 10,8	1,3	2,5

2 Gäste, Übernachtungen und Aufenthaltsdauer in den Beherbergungsbetrieben des Landes Brandenburg im November 2010 nach Herkunftsländern

Herkunftsland	November 2010						Januar bis November 2010					
	Gäste	Veränderung zum Vorjahr	Übernachtungen	Veränderung zum Vorjahr	Anteil ¹	Durchschnittliche Aufenthaltsdauer	Gäste	Veränderung zum Vorjahr	Übernachtungen	Veränderung zum Vorjahr	Anteil ¹	Durchschnittliche Aufenthaltsdauer
	Anzahl	Prozent	Anzahl	Prozent	Prozent	Tage	Anzahl	Prozent	Anzahl	Prozent	Prozent	Tage
Afrika	55	- 22,5	201	- 5,6	0,5	3,7	950	22,6	3 423	- 4,4	0,5	3,6
Südafrika	26	44,4	119	77,6	0,3	4,6	291	41,3	862	29,4	0,1	3,0
Sonstige afrikanische Länder	29	- 45,3	82	- 43,8	0,2	2,8	659	15,8	2 561	- 12,1	0,4	3,9
Asien	1 502	56,5	2 649	27,8	6,2	1,8	15 713	20,0	33 975	8,2	4,7	2,2
Arabische Golfstaaten	21	- 50,0	89	4,7	0,2	4,2	538	13,0	1 481	- 9,0	0,2	2,8
China und Hongkong	672	94,8	1 095	50,8	2,6	1,6	6 432	65,2	13 154	62,0	1,8	2,0
Taiwan	13	x	23	283,3	0,1	1,8	259	215,9	1 000	443,5	0,1	3,9
Indien	33	135,7	148	120,9	0,3	4,5	415	75,1	1 343	5,9	0,2	3,2
Israel	79	58,0	176	77,8	0,4	2,2	1 256	11,1	2 961	15,1	0,4	2,4
Japan	420	34,2	627	20,3	1,5	1,5	4 235	10,6	7 717	12,5	1,1	1,8
Korea, Republik	11	x	20	- 77,0	0,0	1,8	372	- 57,7	877	- 65,0	0,1	2,4
Sonstige asiatische Länder	253	57,1	471	- 2,1	1,1	1,9	2 206	- 14,1	5 442	- 34,1	0,8	2,5
Amerika	583	1,2	1 488	- 9,5	3,5	2,6	10 324	8,0	28 440	7,7	4,0	2,8
Brasilien	41	- 22,6	88	- 62,2	0,2	2,1	591	4,0	1 707	0,8	0,2	2,9
Kanada	45	- 33,8	123	- 27,2	0,3	2,7	1 391	- 4,5	3 726	- 10,9	0,5	2,7
Mittelamerika und Karibik	57	256,3	147	308,3	0,3	2,6	328	8,6	841	8,7	0,1	2,6
Vereinigte Staaten	378	- 3,3	970	- 9,5	2,3	2,6	7 376	12,5	20 386	15,9	2,8	2,8
Sonstige südamerikanische Länder	62	29,2	160	18,5	0,4	2,6	638	- 5,5	1 780	- 17,5	0,2	2,8
Australien, Neuseeland, Ozeanien	52	62,5	130	116,7	0,3	2,5	1 629	16,4	4 467	37,7	0,6	2,7
Australien	39	69,6	111	200,0	0,3	2,8	1 214	6,6	3 209	20,8	0,4	2,6
Neuseeland und Ozeanien	13	x	19	x	0,0	1,5	415	59,6	1 258	113,6	0,2	3,0
Ohne Angaben des Wohnsitzes	1 242	- 33,3	2 334	- 8,5	5,4	1,9	22 667	- 2,4	37 681	- 7,9	5,2	1,7
Insgesamt	245 836	7,1	607 556	5,6	100	2,5	3 677 589	4,7	10 161 308	4,4	100	2,8

¹ Bei Übernachtungen von Gästen insgesamt, aus Deutschland und aus dem Ausland zusammen: Anteil an allen Übernachtungen; sonst: Anteil an Übernachtungen von Ausländern.

3 Beherbergungsbetriebe, Bettenangebot und Bettenauslastung im Land Brandenburg im November 2010 nach Betriebsarten und Bettengrößenklassen

Betriebsart — mit ... bis ... Gästebetten	November 2010					Januar bis November 2010	
	Betriebe ¹	Veränderung zum Vorjahr	Betten- angebot ²	Veränderung zum Vorjahr	Durchschnittliche Bettenauslastung ²		
	Anzahl	Prozent	Anzahl		Prozent		
Hotels, Hotels garnis, Gasthöfe, Pensionen							
unter 29	542	5,2	9 106	5,2	20,3	25,8	
30 - 99	309	- 4,0	15 746	- 3,2	25,5	32,5	
100 - 249	73	4,3	10 821	4,4	30,1	38,8	
250 - 499	19	-	6 430	0,0	33,9	40,0	
500 und mehr	5	-	3 004	- 4,1	38,3	45,2	
Zusammen	948	1,8	45 107	0,6	27,6	34,5	
davon							
Hotels							
unter 29	138	7,0	2 736	6,0	23,0	28,7	
30 - 99	221	- 3,5	11 745	- 3,0	25,4	33,3	
100 - 249	62	3,3	9 131	3,7	29,6	38,9	
250 - 499	19	-	6 430	0,0	33,9	40,0	
500 und mehr	5	-	3 004	- 4,1	38,3	45,2	
Zusammen	445	0,7	33 046	-	29,2	36,8	
Hotels garnis							
unter 29	39	11,4	824	9,0	23,5	28,8	
30 und mehr	45	7,1	3 366	6,8	32,4	37,5	
Zusammen	84	9,1	4 190	7,2	30,6	35,7	
Gasthöfe							
unter 29	170	- 2,9	2 656	- 2,2	16,9	21,4	
30 und mehr	29	- 19,4	1 115	- 18,9	19,2	23,6	
Zusammen	199	- 5,7	3 771	- 7,8	17,6	22,1	
Pensionen							
unter 29	195	10,8	2 890	11,0	19,9	26,5	
30 und mehr	25	-	1 210	1,1	22,0	29,0	
Zusammen	220	9,5	4 100	7,9	20,5	27,2	
Weitere Beherbergungsstätten ³							
unter 29	138	16,9	2 502	12,8	11,4	24,1	
30 - 99	158	6,8	8 145	3,8	15,9	28,9	
100 und mehr	72	-	18 374	4,8	34,2	47,6	
Zusammen	368	8,9	29 021	5,2	27,1	40,0	
davon							
Jugendherbergen u.ä. Betriebe	101	5,2	7 989	- 0,6	10,1	30,5	
Erholungs-, Ferien-, Schu- lungsheime	91	- 2,2	8 011	- 3,8	18,8	31,3	
Ferienzentren, -häuser, -woh- nungen	154	21,3	8 608	25,9	14,6	30,3	
Vorsorge- u. Rehabilitations- kliniken	22	-	4 413	0,5	96,6	97,0	
Beherbergungsstätten ³ insgesamt							
unter 29	680	7,4	11 608	6,7	18,4	25,4	
30 - 99	467	- 0,6	23 891	- 0,9	22,2	31,2	
100 - 249	123	1,7	19 087	2,2	36,8	45,8	
250 - 499	31	- 3,1	10 719	- 3,6	30,5	39,1	
500 und mehr	15	15,4	8 823	15,3	29,2	44,8	
Zusammen	1 316	3,7	74 128	2,3	27,4	36,7	
Campingplätze	48	6,7	12 464	10,4	0,2	8,0	
Beherbergungsbetriebe ⁴ zusammen	1 364	3,8	86 592	3,4	23,5	28,7	

1 Im Berichtsmonat geöffnete Betriebe 2 Bei Campingplätzen Schlafgelegenheiten (rechnerischer Wert: 1 Stellplatz = 4 Schlafplätze)

3 Ohne Campingplätze 4 Einschließlich Campingplätzen

4 Gäste, Übernachtungen und Aufenthaltsdauer in den Beherbergungsbetrieben des Landes Brandenburg im November 2010 nach Verwaltungsbezirken und Reisegebieten

Verwaltungsbezirk — Reisegebiet	November 2010					Januar bis November 2010				
	Gäste	Veränderung zum Vorjahr	Übernachtungen	Veränderung zum Vorjahr	Durchschnittliche Aufenthaltsdauer	Gäste	Veränderung zum Vorjahr	Übernachtungen	Veränderung zum Vorjahr	Durchschnittliche Aufenthaltsdauer
	Anzahl	Prozent	Anzahl	Prozent	Tage	Anzahl	Prozent	Anzahl	Prozent	Tage
Kreisfreie Städte										
Brandenburg an der Havel	4 145	9,3	7 883	– 5,1	1,9	56 237	3,8	139 937	4,7	2,5
Cottbus	9 585	0,6	16 015	4,7	1,7	122 908	5,9	234 350	12,0	1,9
Frankfurt (Oder)	4 399	3,7	8 071	0,1	1,8	62 652	– 0,8	123 516	– 14,9	2,0
Potsdam	29 218	9,8	62 534	12,7	2,1	360 017	9,3	834 251	6,7	2,3
Landkreise										
Barnim	10 906	7,3	41 935	7,9	3,8	207 721	2,4	737 393	6,0	3,5
Dahme-Spreewald	34 639	23,8	70 143	23,5	2,0	494 631	10,9	1 175 704	10,4	2,4
Elbe-Elster	3 494	20,1	15 734	7,3	4,5	47 260	3,1	204 749	3,4	4,3
Havelland	5 064	1,8	11 569	2,1	2,3	77 382	6,2	196 621	7,8	2,5
Märkisch-Oderland	13 776	13,0	54 089	7,2	3,9	195 594	0,9	729 397	5,8	3,7
Oberhavel	12 715	5,9	23 518	7,6	1,8	181 672	3,8	381 462	8,0	2,1
Oberspreewald-Lausitz	7 292	15,3	13 563	9,9	1,9	183 002	2,3	507 853	2,3	2,8
Oder-Spree	23 149	2,5	58 537	1,6	2,5	348 622	2,3	1 061 860	3,9	3,0
Ostprignitz-Ruppin	16 964	– 1,2	50 522	0,8	3,0	272 079	6,1	908 457	0,8	3,3
Potsdam-Mittelmark	21 157	5,9	60 218	2,4	2,8	314 940	6,5	912 818	5,9	2,9
Prignitz	6 903	13,8	15 583	10,6	2,3	87 850	0,0	217 103	– 6,2	2,5
Spree-Neiße	11 189	– 2,6	31 524	– 2,8	2,8	188 590	1,2	537 889	2,4	2,9
Teltow-Fläming	16 099	– 5,2	31 962	– 0,4	2,0	221 855	– 0,2	482 736	0,8	2,2
Uckermark	15 142	4,4	34 156	– 6,6	2,3	254 577	4,6	775 212	1,7	3,0
Reisegebiete										
Prignitz	7 975	16,1	17 151	10,7	2,2	104 146	3,0	253 136	– 4,1	2,4
Ruppiner Land	28 607	0,9	72 472	2,7	2,5	437 455	4,6	1 253 886	2,6	2,9
Uckermark	15 142	4,4	34 156	– 6,6	2,3	254 577	4,6	775 212	1,7	3,0
Barnimer Land	10 906	7,3	41 935	7,9	3,8	207 721	2,4	737 393	6,0	3,5
Märkisch-Oderland	13 776	13,0	54 089	7,2	3,9	195 594	0,9	729 397	5,8	3,7
Oder-Spree-Seengebiet	27 548	2,7	66 608	1,4	2,4	411 274	1,8	1 185 376	1,6	2,9
Dahme-Seengebiet	27 577	22,5	48 434	21,5	1,8	353 803	11,9	752 234	11,2	2,1
Spreewald	28 340	7,5	68 743	8,5	2,4	495 241	4,1	1 299 948	6,9	2,6
Niederlausitz	6 788	5,4	14 068	3,3	2,1	140 087	3,4	403 614	– 0,1	2,9
Elbe-Elster-Land	3 494	20,1	15 734	7,3	4,5	47 260	3,1	204 749	3,4	4,3
Fläming	28 094	– 1,3	67 508	1,7	2,4	381 476	2,0	946 537	2,8	2,5
Havelland	18 371	6,4	44 124	0,0	2,4	288 938	6,7	785 575	6,6	2,7
Potsdam	29 218	9,8	62 534	12,7	2,1	360 017	9,3	834 251	6,7	2,3
Land Brandenburg	245 836	7,1	607 556	5,6	2,5	3 677 589	4,7	10 161 308	4,4	2,8

5 Gäste mit Wohnsitz im Inland sowie deren Übernachtungen und Aufenthaltsdauer in den Beherbergungsbetrieben des Landes Brandenburg im November 2010 nach Verwaltungsbezirken und Reisegebieten

Verwaltungsbezirk — Reisegebiet	November 2010					Januar bis November 2010				
	Gäste	Veränderung zum Vor- jahr	Über- nach- tungen	Verän- derung zum Vor- jahr	Durch- schnitt- liche Auf- ent- halts- dauer	Gäste	Verän- derung zum Vor- jahr	Über- nach- tungen	Verän- derung zum Vor- jahr	Durch- schnitt- liche Auf- ent- halts- dauer
Kreisfreie Städte										
Brandenburg an der Havel	3 981	9,8	7 171	- 10,4	1,8	52 275	2,9	125 569	2,0	2,4
Cottbus	9 027	2,3	14 863	5,7	1,6	110 217	5,5	205 339	10,3	1,9
Frankfurt (Oder)	3 556	- 3,4	6 272	- 1,6	1,8	48 169	- 9,6	98 339	- 18,2	2,0
Potsdam	27 061	10,3	57 023	11,8	2,1	323 974	10,3	747 608	7,3	2,3
Landkreise										
Barnim	10 558	7,9	40 892	7,7	3,9	194 105	3,9	702 392	6,1	3,6
Dahme-Spreewald	28 243	19,0	59 304	17,8	2,1	428 211	9,8	1 063 500	9,3	2,5
Elbe-Elster	3 395	20,9	15 405	6,9	4,5	46 131	3,6	201 829	3,3	4,4
Havelland	4 956	1,9	11 278	2,7	2,3	74 180	5,5	186 713	6,7	2,5
Märkisch-Oderland	12 699	9,6	51 853	7,0	4,1	183 977	0,2	692 535	4,5	3,8
Oberhavel	11 635	4,0	21 067	5,7	1,8	161 225	1,3	336 835	4,4	2,1
Oberspreewald-Lausitz	6 754	13,4	12 197	5,1	1,8	168 580	2,6	470 508	1,1	2,8
Oder-Spree	22 521	3,8	56 036	3,1	2,5	336 917	2,1	1 017 649	3,2	3,0
Ostprignitz-Ruppin	16 691	- 0,4	50 076	2,3	3,0	264 377	5,8	890 518	0,5	3,4
Potsdam-Mittelmark	18 729	7,3	55 693	1,9	3,0	271 999	5,4	822 623	4,8	3,0
Prignitz	6 684	13,7	15 140	11,1	2,3	85 014	0,1	211 974	- 5,5	2,5
Spree-Neiße	11 017	- 2,0	31 171	1,9	2,8	183 247	1,7	525 659	3,2	2,9
Teltow-Fläming	13 320	- 7,2	26 304	- 2,7	2,0	178 176	- 1,1	390 500	0,1	2,2
Uckermark	14 723	5,2	32 977	- 7,2	2,2	245 549	4,1	751 301	1,1	3,1
Reisegebiete										
Prignitz	7 662	15,9	16 609	12,4	2,2	99 367	2,6	245 060	- 3,6	2,5
Ruppiner Land	27 348	0,4	69 674	2,9	2,5	411 249	3,6	1 194 267	1,3	2,9
Uckermark	14 723	5,2	32 977	- 7,2	2,2	245 549	4,1	751 301	1,1	3,1
Barnimer Land	10 558	7,9	40 892	7,7	3,9	194 105	3,9	702 392	6,1	3,6
Märkisch-Oderland	12 699	9,6	51 853	7,0	4,1	183 977	0,2	692 535	4,5	3,8
Oder-Spree-Seengebiet	26 077	2,7	62 308	2,6	2,4	385 086	0,5	1 115 988	0,9	2,9
Dahme-Seengebiet	22 040	18,3	39 508	16,2	1,8	297 017	10,2	660 801	9,2	2,2
Spreewald	26 586	6,3	64 836	8,7	2,4	464 472	4,6	1 228 047	7,0	2,6
Niederlausitz	6 415	5,0	13 191	1,9	2,1	128 766	2,8	376 158	- 1,3	2,9
Elbe-Elster-Land	3 395	20,9	15 405	6,9	4,5	46 131	3,6	201 829	3,3	4,4
Fläming	23 122	- 2,1	57 910	0,2	2,5	303 820	0,6	788 830	1,8	2,6
Havelland	17 864	7,2	42 536	- 0,9	2,4	272 810	6,0	736 575	5,5	2,7
Potsdam	27 061	10,3	57 023	11,8	2,1	323 974	10,3	747 608	7,3	2,3
Land Brandenburg	225 550	6,4	564 722	5,0	2,5	3 356 323	4,2	9 441 391	3,7	2,8

6 Gäste mit Wohnsitz im Ausland sowie deren Übernachtungen und Aufenthaltsdauer in den Beherbergungsbetrieben des Landes Brandenburg im November 2010 nach Verwaltungsbezirken und Reisegebieten

Verwaltungsbezirk — Reisegebiet	November 2010					Januar bis November 2010				
	Gäste	Veränderung zum Vor- jahr	Über- nach- tungen	Verän- derung zum Vor- jahr	Durch- schnitt- liche Auf- ent- halts- dauer	Gäste	Verän- derung zum Vor- jahr	Über- nach- tungen	Verän- derung zum Vor- jahr	Durch- schnitt- liche Auf- ent- halts- dauer
Kreisfreie Städte										
Brandenburg an der Havel	164	- 3,0	712	130,4	4,3	3 962	18,0	14 368	37,1	3,6
Cottbus	558	- 21,0	1 152	- 7,3	2,1	12 691	9,3	29 011	25,3	2,3
Frankfurt (Oder)	843	50,0	1 799	6,4	2,1	14 483	46,6	25 177	1,1	1,7
Potsdam	2 157	4,1	5 511	22,9	2,6	36 043	1,1	86 643	1,2	2,4
Landkreise										
Barnim	348	- 8,2	1 043	14,1	3,0	13 616	- 14,7	35 001	4,0	2,6
Dahme-Spreewald	6 396	50,2	10 839	68,0	1,7	66 420	18,4	112 204	22,1	1,7
Elbe-Elster	99	- 1,0	329	36,0	3,3	1 129	- 13,8	2 920	9,3	2,6
Havelland	108	- 4,4	291	- 16,4	2,7	3 202	26,2	9 908	33,5	3,1
Märkisch-Oderland	1 077	78,9	2 236	10,4	2,1	11 617	13,0	36 862	37,9	3,2
Oberhavel	1 080	33,5	2 451	27,2	2,3	20 447	28,9	44 627	46,0	2,2
Oberspreewald-Lausitz	538	46,6	1 366	86,1	2,5	14 422	- 0,7	37 345	20,8	2,6
Oder-Spree	628	- 29,0	2 501	- 23,7	4,0	11 705	7,4	44 211	23,6	3,8
Ostprignitz-Ruppin	273	- 32,3	446	- 62,0	1,6	7 702	16,4	17 939	15,8	2,3
Potsdam-Mittelmark	2 428	- 4,3	4 525	9,9	1,9	42 941	14,0	90 195	16,8	2,1
Prignitz	219	19,0	443	- 4,3	2,0	2 836	- 2,8	5 129	- 27,8	1,8
Spree-Neiße	172	- 31,5	353	- 81,0	2,1	5 343	- 14,2	12 230	- 24,1	2,3
Teltow-Fläming	2 779	5,1	5 658	12,1	2,0	43 679	3,8	92 236	3,7	2,1
Uckermark	419	- 17,7	1 179	14,2	2,8	9 028	17,6	23 911	23,9	2,6
Reisegebiete										
Prignitz	313	20,8	542	- 24,2	1,7	4 779	13,3	8 076	- 16,7	1,7
Ruppiner Land	1 259	10,7	2 798	- 1,8	2,2	26 206	23,8	59 619	37,2	2,3
Uckermark	419	- 17,7	1 179	14,2	2,8	9 028	17,6	23 911	23,9	2,6
Barnimer Land	348	- 8,2	1 043	14,1	3,0	13 616	- 14,7	35 001	4,0	2,6
Märkisch-Oderland	1 077	78,9	2 236	10,4	2,1	11 617	13,0	36 862	37,9	3,2
Oder-Spree-Seengebiet	1 471	1,7	4 300	- 13,5	2,9	26 188	26,0	69 388	14,4	2,6
Dahme-Seengebiet	5 537	42,7	8 926	52,5	1,6	56 786	22,2	91 433	28,7	1,6
Spreewald	1 754	27,8	3 907	4,2	2,2	30 769	- 3,3	71 901	5,5	2,3
Niederlausitz	373	12,3	877	29,2	2,4	11 321	11,4	27 456	20,0	2,4
Elbe-Elster-Land	99	- 1,0	329	36,0	3,3	1 129	- 13,8	2 920	9,3	2,6
Fläming	4 972	2,3	9 598	11,5	1,9	77 656	7,6	157 707	8,4	2,0
Havelland	507	- 15,5	1 588	31,1	3,1	16 128	19,7	49 000	27,0	3,0
Potsdam	2 157	4,1	5 511	22,9	2,6	36 043	1,1	86 643	1,2	2,4
Land Brandenburg	20 286	15,6	42 834	14,7	2,1	321 266	10,3	719 917	14,6	2,2

7 Beherbergungsbetriebe, Bettenangebot und Bettenauslastung im Land Brandenburg im November 2010 nach Verwaltungsbezirken und Reisegebieten

Verwaltungsbezirk — Reisegebiet	November 2010				Januar bis November 2010	
	Betriebe ¹	Veränderung zum Vorjahr	Betten- angebot ²	Veränderung zum Vorjahr	Durchschnittliche Bettenauslastung ²	
	Anzahl	Prozent	Anzahl	Prozent		
Kreisfreie Städte						
Brandenburg an der Havel	22	29,4	1 024	20,3	25,7	37,5
Cottbus	24	–	2 049	5,3	26,2	34,1
Frankfurt (Oder)	20	25,0	1 008	6,8	26,7	32,0
Potsdam	47	2,2	5 139	0,9	40,6	46,6
Landkreise						
Barnim	80	1,3	4 916	– 3,3	28,5	40,0
Dahme-Spreewald	115	5,5	7 047	11,5	33,4	42,0
Elbe-Elster	56	9,8	1 677	7,6	31,3	34,2
Havelland	59	– 1,7	1 991	3,5	19,1	25,2
Märkisch-Oderland	98	12,6	4 959	8,4	36,4	45,4
Oberhavel	81	3,8	3 475	– 1,3	22,7	29,9
Oberspreewald-Lausitz	61	– 9,0	3 225	– 0,2	14,0	31,4
Oder-Spree	126	–	8 724	– 0,8	22,6	32,8
Ostprignitz-Ruppin	116	1,8	6 776	0,5	24,9	36,6
Potsdam-Mittelmark	113	–	6 571	– 3,7	30,5	36,8
Prignitz	70	16,7	2 311	29,2	22,5	29,7
Spree-Neiße	86	3,6	3 412	2,3	30,9	41,0
Teltow-Fläming	87	– 4,4	4 352	– 5,4	24,5	30,6
Uckermark	103	10,8	5 472	2,9	20,9	35,9
Reisegebiete						
Prignitz	83	15,3	2 667	29,7	21,4	29,4
Ruppiner Land	184	2,2	9 895	– 1,0	24,4	34,6
Uckermark	103	10,8	5 472	2,9	20,9	35,9
Barnimer Land	80	1,3	4 916	– 3,3	28,5	40,0
Märkisch-Oderland	98	12,6	4 959	8,4	36,4	45,4
Oder-Spree-Seengebiet	146	2,8	9 732	– 0,1	23,0	32,7
Dahme-Seengebiet	62	3,3	4 970	12,1	32,5	41,2
Spreewald	153	4,8	7 601	4,0	30,4	42,0
Niederlausitz	71	– 7,8	3 162	2,2	14,9	26,4
Elbe-Elster-Land	56	9,8	1 677	7,6	31,3	34,2
Fläming	143	– 0,7	7 531	– 3,3	29,9	35,7
Havelland	138	0,7	6 407	– 0,1	22,8	30,5
Potsdam	47	2,2	5 139	0,9	40,6	46,6
Land Brandenburg	1 364	3,8	74 128	2,3	27,4	36,7

1 Im Berichtsmonat geöffnete Betriebe 2 Ohne Campingplätze

8 Gäste, Übernachtungen und Aufenthaltsdauer in den Beherbergungsbetrieben des Landes Brandenburg im November 2010 nach Gemeindegruppen

Gemeindegruppe — Gemeinde	November 2010					Januar bis November 2010				
	Gäste	Veränderung zum Vor- jahr	Über- nach- tungen	Veränderung zum Vor- jahr	Durch- schnitt- liche Auf- ent- halts- dauer	Gäste	Veränderung zum Vor- jahr	Über- nach- tungen	Veränderung zum Vor- jahr	Durch- schnitt- liche Auf- ent- halts- dauer
	Anzahl	Prozent	Anzahl	Prozent	Tage	Anzahl	Prozent	Anzahl	Prozent	Tage
Mineral- und Moorbäder										
Bad Liebenwerda	638	26,8	9 988	- 0,8	15,7	8 976	12,2	117 524	1,3	13,1
Bad Freienwalde ¹	831	47,6	7 919	12,4	9,5	8 781	- 12,4	81 784	- 6,2	9,3
Bad Saarow	6 974	13,6	16 159	11,2	2,3	91 193	8,8	268 643	10,3	2,9
Bad Belzig ¹	1 267	8,2	8 945	1,7	7,1	16 888	- 6,7	106 360	1,5	6,3
Bad Wilsnack	1 525	- 1,5	3 552	0,2	2,3	14 886	- 2,9	36 546	- 7,8	2,5
Burg/Spreewald	6 817	- 1,5	22 147	1,9	3,2	114 519	6,0	364 216	7,4	3,2
Templin ¹	5 078	16,3	11 442	20,4	2,3	66 204	13,2	203 154	14,0	3,1
Zusammen	23 130	9,0	80 152	6,5	3,5	321 447	6,5	1 178 227	6,3	3,7
Kneippkurorte										
Buckow	705	- 14,4	11 765	15,4	16,7	14 202	- 2,4	153 636	22,8	10,8
Erholungsorte										
Lübben/Spreewald	1 325	- 16,6	9 522	- 2,1	7,2	38 374	- 3,3	165 506	0,5	4,3
Goyatz, Ortsteil
Waldsiedersdorf
Himmelpfort, Ortsteil
Neuglobsow, Ortsteil	41	- 59,0	141	- 32,5	3,4	6 905	- 16,8	20 137	- 14,0	2,9
Lübbenau/Spreewald ¹	1 767	23,0	2 862	2,9	1,6	50 327	- 6,0	118 360	- 5,4	2,4
Müllrose	434	- 12,9	839	19,0	1,9	7 254	- 3,2	14 669	1,7	2,0
Neuzelle ¹	387	- 19,7	763	- 6,6	2,0	6 087	- 0,8	10 847	1,4	1,8
Wendisch Rietz	1 113	4,8	3 701	- 2,0	3,3	27 350	0,4	129 056	0,2	4,7
Lindow (Mark) ¹	1 595	3,6	10 178	- 3,4	6,4	19 831	3,8	135 761	3,0	6,8
Rheinsberg ¹	1 504	- 7,0	10 053	5,5	6,7	26 058	- 2,4	135 201	- 9,6	5,2
Kleinzerlang, Ortsteil	2 270	- 14,0	5 455	- 10,0	2,4	40 649	5,9	137 508	5,9	3,4
Werder (Havel) ¹	3 355	41,1	11 595	- 0,1	3,5	53 611	12,9	193 261	7,4	3,6
Lychen	361	4,3	1 158	- 7,8	3,2	20 109	- 0,5	81 477	- 22,4	4,1
Zusammen	14 534	3,2	57 318	- 1,2	3,9	308 554	1,2	1 178 750	- 1,7	3,8
Sonstige Gemeinden	207 467	7,3	458 321	6,1	2,2	3 033 386	5,0	7 650 695	4,8	2,5
Land Brandenburg	245 836	7,1	607 556	5,6	2,5	3 677 589	4,7	10 161 308	4,4	2,8

¹ Nur Gemeindeteil mit entsprechendem Prädikat

9 Beherbergungsbetriebe, Bettenangebot und Bettenauslastung im Land Brandenburg im November 2010 nach Gemeindegruppen

Gemeindegruppe — Gemeinde	November 2010				Januar bis November 2010	
	Betriebe ¹	Veränderung zum Vorjahr	Betten- angebot ²	Veränderung zum Vorjahr	Durchschnittliche Bettenauslastung ²	
	Anzahl	Prozent	Anzahl	Prozent		
Mineral- und Moorbäder						
Bad Liebenwerda	9	12,5	412	2,5	80,8	73,4
Bad Freienwalde ¹	9	12,5	471	19,8	56,0	60,9
Bad Saarow	20	5,3	2 121	1,4	25,4	38,1
Bad Belzig ¹	9	- 18,2	451	- 15,2	66,1	61,9
Bad Wilsnack	4	-	244	0,8	48,5	44,9
Burg/Spreewald	31	10,7	1 660	6,6	44,5	59,6
Templin ¹	13	8,3	1 387	5,3	27,6	45,6
Zusammen	95	5,6	6 746	3,2	39,6	51,0
Kneippkurorte						
Buckow	8	14,3	581	4,5	67,9	81,0
Erholungsorte						
Lübben/Spreewald	12	-	641	- 0,6	49,7	66,6
Goyatz, Ortsteil	•	•	•	•	•	•
Waldsiedersdorf	•	•	•	•	•	•
Himmelpfort, Ortsteil	•	•	•	•	•	•
Neuglobsow, Ortsteil	3	- 25,0	69	- 40,0	6,9	38,3
Lübbenau/Spreewald ¹	13	- 7,1	713	4,2	13,3	31,2
Müllrose	5	25,0	156	32,2	18,1	26,4
Neuzelle ¹	3	-	74	2,8	34,4	44,7
Wendisch Rietz	5	-	1 304	- 0,3	9,5	28,7
Lindow (Mark) ¹	9	12,5	673	5,3	50,4	61,5
Rheinsberg ¹	14	- 6,7	1 108	- 0,4	30,2	36,2
Kleinzerlang, Ortsteil	4	-	1 113	- 0,1	16,3	36,5
Werder (Havel) ¹	11	- 8,3	1 301	- 3,3	29,7	35,2
Lychen	12	-	515	- 15,6	7,5	23,6
Zusammen	96	- 2,0	7 861	- 1,2	24,3	37,5
Sonstige Gemeinden	1 165	4,1	58 940	2,7	26,0	34,6
Land Brandenburg	1 364	3,8	74 128	2,3	27,4	36,7

1 Nur Gemeindeteil mit entsprechendem Prädikat 2 Ohne Campingplätze

Das Amt für Statistik Berlin-Brandenburg

Das Amt für Statistik Berlin-Brandenburg ist für beide Länder die zentrale Dienstleistungseinrichtung auf dem Gebiet der amtlichen Statistik. Das Amt erbringt Serviceleistungen im Bereich Information und Analyse für die breite Öffentlichkeit, für alle gesellschaftlichen Gruppen sowie für Kunden aus Verwaltung und Politik, Wirtschaft und Wissenschaft. Kerngeschäft des Amtes ist die Durchführung der gesetzlich angeordneten amtlichen Statistiken für Berlin und Brandenburg. Das Amt erhebt die Daten, bereitet sie auf, interpretiert und analysiert sie und veröffentlicht die Ergebnisse. Die Grundversorgung aller Nutzer mit statistischen Informationen erfolgt unentgeltlich, im Wesentlichen über das Internet und den Informationsservice. Daneben werden nachfrage- und zielgruppenorientierte Standardauswertungen zu Festpreisen angeboten. Kundenspezifische Aufbereitung / Beratung zu kostendeckenden Preisen ergänzt das Spektrum der Informationsbereitstellung.

Amtliche Statistik im Verbund

Die Statistiken werden bundesweit nach einheitlichen Konzepten, Methoden und Verfahren arbeitsteilig erstellt. Die statistischen Ämter der Länder sind dabei grundsätzlich für die Durchführung der Erhebungen, für die Aufbereitung und Veröffentlichung der Länderergebnisse zuständig. Durch diese Kooperation in einem „Statistikverbund“ entstehen für alle Länder vergleichbare und zu einem Bundesergebnis zusammenführbare Erhebungsergebnisse.

Produkte und Dienstleistungen

Informationsservice

info@statistik-bbb.de
mit statistischen Informationen für jedermann und Beratung sowie maßgeschneiderte Aufbereitungen von Daten über Berlin und Brandenburg. Auskunft, Beratung, Pressedienst sowie Fachbibliotheken in Potsdam und Berlin.

Standort Potsdam

Behlerstraße 3a, 14467 Potsdam
Tel. 0331 8173 - 1777
Fax 030 9028 - 4091
Mo – Do 9 – 15 Uhr, Fr 9 – 14 Uhr

Standort Berlin

Alt-Friedrichsfelde 60, 10315 Berlin
Bibliothek
Tel. 030 9021 - 3540
Mo – Do 9 – 15 Uhr, Fr 9 – 14 Uhr

Internet-Angebot

www.statistik-berlin-brandenburg.de
mit aktuellen Daten, Pressemitteilungen, Statistischen Berichten zum kostenlosen Herunterladen, regionalstatistischen Informationen, Wahlstatistiken und -analysen sowie einem Überblick über das gesamte Leistungsspektrum des Amtes.

Statistische Jahrbücher

mit einer Vielzahl von Tabellen aus nahezu allen Arbeitsgebieten der amtlichen Statistik.

Statistische Berichte

mit Ergebnissen der einzelnen Statistiken in Tabellen in tiefer sachlicher Gliederung und Grafiken zur Veranschaulichung von Entwicklungen und Strukturen. Mit dieser Reihe werden die bisherigen Veröffentlichungen Statistischer Berichte aus dem Landesbetrieb für Datenverarbeitung und Statistik Land Brandenburg sowie dem Statistischen Landesamt Berlin fortgesetzt.

Datenangebot aus dem Sachgebiet

Informationen zu dieser Veröffentlichung

Referat 33
Tel. 030 9021-3329 / 3588
Fax 030 9028-4018
tourismus@statistik-bbb.de

Weitere Veröffentlichungen zum Thema

Statistische Berichte:

- Gäste, Übernachtungen und Beherbergungskapazität im Land Berlin G IV 1
- Umsatz und Beschäftigung im Handel, Kraftfahrzeuggewerbe und Gastgewerbe im Land Brandenburg G I 1 / G IV 3
- Umsatz und Beschäftigung im Handel, Kraftfahrzeuggewerbe und Gastgewerbe im Land Berlin G I 1 / G IV 3

Ergebnisse der Monaterhebung im Tourismus, Fachserie 6 Reihe 7.1. des Statistischen Bundesamtes (www.destatis.de)

Monaterhebung im Tourismus, Qualitätsbericht des Statistischen Bundesamtes (www.destatis.de).