

Impressum

Statistischer Bericht
G IV 1 - m 03/10

Erscheinungsfolge: monatlich
Erschienen im **Juni 2010**

Preis

pdf-Version: kostenlos
Excel-Version: kostenlos
Druck-Version: 6,- EUR

Herausgeber

Amt für Statistik Berlin-Brandenburg
Dortustraße 46
14467 Potsdam
info@statistik-bbb.de
www.statistik-berlin-brandenburg.de

Tel. 0331 39-444
Fax 0331 39-418

© **Amt für Statistik** Berlin-Brandenburg,
Potsdam, 2010
*Auszugsweise Vervielfältigung und
Verbreitung mit Quellenangabe gestattet.*

Zeichenerklärung

0 weniger als die Hälfte von 1
in der letzten besetzten Stelle,
jedoch mehr als nichts
– nichts vorhanden
... Angabe fällt später an
() Aussagewert ist eingeschränkt
/ Zahlenwert nicht sicher genug
• Zahlenwert unbekannt oder
geheim zu halten
x Tabellenfach gesperrt
p vorläufige Zahl
r berichtigte Zahl
s geschätzte Zahl

Inhaltsverzeichnis

	Seite
Vorbemerkungen	4
Grafiken	
1 Übernachtungen in den Beherbergungsbetrieben des Landes Brandenburg seit Januar 2008	5
2 Übernachtungskapazität im Land Brandenburg seit Januar 2008 nach zusammengefassten Betriebsarten	5
Tabellen	
1 Gäste, Übernachtungen und Aufenthaltsdauer in den Beherbergungsbetrieben des Landes Brandenburg im März 2010 nach Betriebsarten und Herkunft	6
2 Gäste, Übernachtungen und Aufenthaltsdauer in den Beherbergungsbetrieben des Landes Brandenburg im März 2010 nach Herkunftsländern	7
3 Beherbergungsbetriebe, Bettenangebot und Bettenauslastung im Land Brandenburg im März 2010 nach Betriebsarten und Bettengrößenklassen	9
4 Gäste, Übernachtungen und Aufenthaltsdauer in den Beherbergungsbetrieben des Landes Brandenburg im März 2010 nach Verwaltungsbezirken und Reisegebieten	10
5 Gäste mit Wohnsitz im Inland sowie deren Übernachtungen und Aufenthaltsdauer in den Beherbergungsbetrieben des Landes Brandenburg im März 2010 nach Verwaltungsbezirken und Reisegebieten	11
6 Gäste mit Wohnsitz im Ausland sowie deren Übernachtungen und Aufenthaltsdauer in den Beherbergungsbetrieben des Landes Brandenburg im März 2010 nach Verwaltungsbezirken und Reisegebieten	12
7 Beherbergungsbetriebe, Bettenangebot und Bettenauslastung im Land Brandenburg im März 2010 nach Verwaltungsbezirken und Reisegebieten	13
8 Gäste, Übernachtungen und Aufenthaltsdauer in den Beherbergungsbetrieben des Landes Brandenburg im März 2010 nach Gemeindegruppen	14
9 Beherbergungsbetriebe, Bettenangebot und Bettenauslastung im Land Brandenburg im März 2010 nach Gemeindegruppen	15

Vorbemerkungen

Allgemeine Angaben zur Statistik

Die Monatserhebungen im Tourismus liefern verlässliche Aussagen über den Stand und vor allem die kurzfristige Entwicklung des Inlandstourismus in der Bundesrepublik Deutschland.

Die regional nach Kreisen, Gemeinden und gegebenenfalls Gemeindeteilen sowie (landesspezifisch) auch nach Reisegebieten gegliederten Ergebnisse der Tourismusstatistik sind eine unentbehrliche Informationsquelle für das Beherbergungsgewerbe selbst, seine lokalen und regionalen Verbände sowie für die Bundesländer und Gemeinden. Darüber hinaus werden Daten dieser Statistik dafür benötigt, Verpflichtungen gegenüber den Vereinten Nationen, der OECD und der EU nachzukommen.

Die Erhebungen werden zu Beginn eines Monats durchgeführt und beziehen sich auf den Berichtszeitraum des jeweiligen Vormonats.

Rechtsgrundlage

Rechtsgrundlagen für die Erhebung sind das Beherbergungsstatistikgesetz (BeherbStatG) vom 22. Mai 2002 (BGBl. I S. 1642) in Verbindung mit dem Bundesstatistikgesetz (BStatG) vom 22. Januar 1987 (BGBl. I S. 462, 565) in den jeweils geltenden Fassungen sowie die Richtlinie 95/57/EG des Rates der Europäischen Union vom 23. November 1995 über die Erhebung statistischer Daten im Bereich des Tourismus (ABl. EG Nr. L 291 S. 32), zuletzt geändert durch Nr. 5.2 des Anhangs der Verordnung (EG) Nr. 1137/2008 des Europäischen Parlaments und des Rates vom 12. Oktober 2008 (ABl. EU Nr. L 311 S. 1).

Berichtskreis

Zum Berichtskreis gehören alle Beherbergungsstätten mit neun und mehr Gästebetten sowie alle Campingplätze für Urlaubscamping mit drei und mehr Stellplätzen, und zwar unabhängig davon, ob die Beherbergung Hauptzweck (z. B. bei Hotels, Pensionen) oder nur Nebenzweck des Betriebes (z. B. bei Schulungsheimen oder bei Vorsorge- und Rehabilitationskliniken) ist.

Methodische Hinweise

Für die Erhebung besteht Auskunftspflicht.

Die veröffentlichten Ergebnisse beziehen sich grundsätzlich auf Beherbergungsbetriebe, d. h. sowohl auf Beherbergungsstätten mit mindestens 9 Betten als auch auf Campingplätze für Urlaubscamping. Ausnahmen sind in den Tabellen durch Fußnoten gekennzeichnet.

Erhebungsmerkmale und Klassifikationen

Systematiken

In den Erhebungen werden alle Beherbergungsbetriebe befragt, die gemäß Klassifikation der Wirtschaftszweige, Ausgabe 2008, den Wirtschaftsbereichen 55.1 bis 55.3 sowie 85.59 und 86.10.3 zuzuordnen sind.

• Gäste(-ankünfte)

Innerhalb des Berichtszeitraums in den Beherbergungsbetrieben angekommene Personen.

• Übernachtungen

Zahl der Übernachtungen von Gästen, die im Berichtszeitraum ankamen oder aus dem vorherigen Berichtszeitraum noch anwesend waren.

• Aufenthaltsdauer

Rechnerischer Durchschnittswert, ermittelt durch Division der Übernachtungen durch die Ankünfte.

• Bettenangebot, Übernachtungskapazität

Anzahl der am letzten Tag des Berichtszeitraums vorhandenen Betten / Schlafgelegenheiten (ohne Zustellbetten). Ein Camping-Stellplatz entspricht dabei vier Schlafgelegenheiten.

• Bettenauslastung, Auslastung der Schlafgelegenheiten

Rechnerischer Wert, der die prozentuale Inanspruchnahme der im Berichtszeitraum vorhandenen Übernachtungsmöglichkeiten ausdrückt. Die Übernachtungsmöglichkeiten werden durch Multiplikation der Anzahl der Schlafgelegenheiten mit den Kalendertagen ermittelt (Bettentage). In die hier veröffentlichten Berechnungen sind Campingplätze nur dann einbezogen, wenn es durch Fußnoten kenntlich gemacht ist.

• Zimmerangebot

Einmal jährlich (Stand: 31. Juli) nur in Hotels, Hotels garnis, Gasthöfen und Pensionen abgefragter Wert.

• Herkunftsländer

Grundsätzlich ist der ständige Wohnsitz der Gäste, nicht ihre Staatsangehörigkeit, maßgebend

• Hotels

Beherbergungsbetriebe, die jedermann zugänglich sind und in denen ein öffentliches Restaurant sowie in der Regel weitere Einrichtungen und Räume für unterschiedliche Zwecke (Konferenzen, Sport, Freizeit) vorhanden sind.

• Hotels garnis

Es wird höchstens Frühstück abgegeben.

• Gasthöfe

Außer dem Gastraum stehen in der Regel keine weiteren Aufenthaltsräume zur Verfügung. Bei Gasthöfen übersteigt der Umsatz aus Bewirtung deutlich den Umsatz aus Beherbergung.

• Pensionen

Speisen und Getränke werden nur an Hausgäste abgegeben.

• Weitere Beherbergungsbetriebe

Weitere – auch nichtgewerbliche – Einrichtungen, die Gäste unter den verschiedensten Zielrichtungen beherbergen (Erholungs- und Ferienheime, Ferienzentren, Ferienhäuser und –wohnungen, Jugendherbergen und Hütten, Campingplätze für Urlaubscamping, Schulungsheime, Vorsorge- und Rehabilitationskliniken).

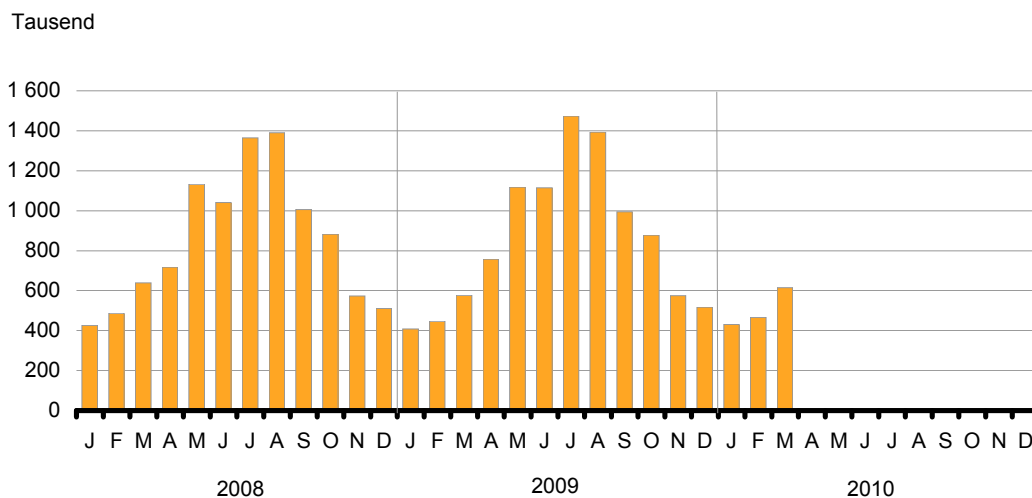
• Campingplätze

Abgegrenzte Gelände, die jedermann zum vorübergehenden Aufstellen von mitgebrachten Wohnwagen, Wohnmobilen oder Zelten zugänglich sind.

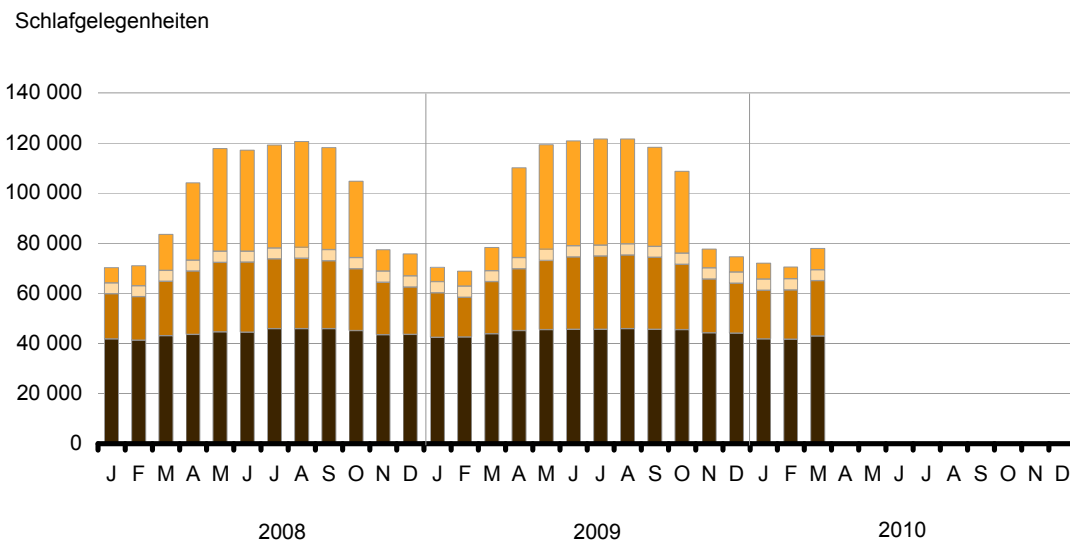
• Vorsorge- und Rehabilitationskliniken

Beherbergungsbetriebe unter ärztlicher Leitung ausschließlich oder überwiegend für Kurgäste.

Übernachtungen in den Beherbergungsbetrieben des Landes Brandenburg seit Januar 2008



Übernachtungskapazität im Land Brandenburg seit Januar 2008 nach zusammengefassten Betriebsarten



- Campingplätze
- Vorsorge- und Rehakliniken
- Jugendherbergen, Ferienhäuser und -wohnungen, Ferienzentren, Erholungs-, Ferien- und Schulungsheime
- Hotels, Hotels garnis, Pensionen, Gasthöfe

1 Gäste, Übernachtungen und Aufenthaltsdauer in den Beherbergungsbetrieben des Landes Brandenburg im März 2010 nach Betriebsarten und Herkunft

Betriebsart — Wohnsitz der Gäste	März 2010					Januar bis März 2010				
	Gäste	Veränderung zum Vor- jahr	Über- nach- tungen	Veränderung zum Vor- jahr	Durchschnittl. Aufent- halts- dauer	Gäste	Veränderung zum Vor- jahr	Über- nach- tungen	Veränderung zum Vor- jahr	Durchschnittl. Aufent- halts- dauer
	Anzahl	Prozent	Anzahl	Prozent	Tage	Anzahl	Prozent	Anzahl	Prozent	Tage
Hotels, Hotels garnis, Gasthöfe, Pensionen	178 037	0,1	355 849	5,0	2,0	432 866	1,3	855 369	3,8	2,0
Inland	160 672	– 0,8	319 215	3,9	2,0	389 433	–	765 606	2,5	2,0
Ausland	17 365	8,2	36 634	16,0	2,1	43 433	14,6	89 763	16,2	2,1
davon										
Hotels	144 426	– 0,5	281 451	3,3	1,9	353 238	1,9	678 886	3,3	1,9
Inland	130 786	– 0,7	253 286	3,0	1,9	318 062	0,9	608 219	2,4	1,9
Ausland	13 640	1,5	28 165	6,0	2,1	35 176	11,2	70 667	11,8	2,0
Hotels garnis	17 440	1,5	35 900	14,7	2,1	41 814	0,3	86 451	10,5	2,1
Inland	14 337	– 5,2	29 649	7,5	2,1	35 106	– 4,9	72 484	6,7	2,1
Ausland	3 103	51,1	6 251	68,6	2,0	6 708	41,4	13 967	35,6	2,1
Gasthöfe	7 800	– 1,2	16 647	4,5	2,1	18 597	– 8,0	39 313	– 1,8	2,1
Inland	7 435	– 2,1	15 735	3,1	2,1	17 752	– 8,1	37 178	– 2,2	2,1
Ausland	365	21,7	912	35,3	2,5	845	– 4,1	2 135	5,8	2,5
Pensionen	8 371	7,8	21 851	14,6	2,6	19 217	1,8	50 719	5,2	2,6
Inland	8 114	8,1	20 545	11,4	2,5	18 513	1,5	47 725	2,7	2,6
Ausland	257	– 0,4	1 306	113,4	5,1	704	10,7	2 994	70,5	4,3
Weitere Beherber- gungsbetriebe	55 075	20,7	259 813	9,6	4,7	122 592	15,3	656 263	8,1	5,4
Inland	53 319	21,5	255 449	9,8	4,8	118 594	16,8	643 953	8,1	5,4
Ausland	1 756	0,6	4 364	1,2	2,5	3 998	– 16,0	12 310	6,4	3,1
davon										
Jugendherbergen u.ä. Betriebe	15 729	7,0	38 766	13,1	2,5	31 283	17,2	77 961	19,6	2,5
Inland	15 306	9,0	37 565	16,7	2,5	30 360	19,1	74 853	22,3	2,5
Ausland	423	– 34,8	1 201	– 43,1	2,8	923	– 23,5	3 108	– 22,3	3,4
Erholungs-, Ferien-, Schulungsheime	17 714	10,6	54 306	7,1	3,1	40 131	3,0	125 115	2,6	3,1
Inland	17 507	10,5	53 156	6,9	3,0	39 694	2,9	121 744	2,4	3,1
Ausland	207	26,2	1 150	14,9	5,6	437	11,8	3 371	11,0	7,7
Vorsorge- u. Rehabilitations- kliniken	5 566	5,5	129 361	– 0,9	23,2	15 138	1,0	363 402	– 0,5	24,0
Inland	5 566	5,6	129 347	– 0,9	23,2	15 135	1,0	363 358	– 0,5	24,0
Ausland	–	x	14	x	x	3	x	44	– 50,6	14,7
Ferienzentren, -häuser, -woh- nungen	15 587	67,9	36 227	80,7	2,3	35 382	41,8	88 025	70,2	2,5
Inland	14 532	73,1	34 394	81,3	2,4	32 832	50,3	82 434	74,0	2,5
Ausland	1 055	18,4	1 833	71,1	1,7	2 550	– 18,1	5 591	29,3	2,2
Campingplätze	479	38,0	1 153	– 15,8	2,4	658	– 10,5	1 760	– 42,7	2,7
Inland	408	32,0	987	– 22,5	2,4	573	– 17,1	1 564	– 47,0	2,7
Ausland	71	86,8	166	72,9	2,3	85	93,2	196	60,7	2,3
Insgesamt	233 112	4,3	615 662	6,9	2,6	555 458	4,1	1 511 632	5,6	2,7
Inland	213 991	4,0	574 664	6,4	2,7	508 027	3,4	1 409 559	5,0	2,8
Ausland	19 121	7,5	40 998	14,2	2,1	47 431	11,2	102 073	14,9	2,2

2 Gäste, Übernachtungen und Aufenthaltsdauer in den Beherbergungsbetrieben des Landes Brandenburg im März 2010 nach Herkunftsländern

Herkunftsland	März 2010						Januar bis März 2010					
	Gäste	Veränderung zum Vorjahr	Übernachtungen	Veränderung zum Vorjahr	An- teil ¹	Durchschnittliche Aufenthaltsdauer	Gäste	Veränderung zum Vorjahr	Übernachtungen	Veränderung zum Vorjahr	An- teil ¹	Durchschnittliche Aufenthaltsdauer
	Anzahl	Prozent	Anzahl	Prozent	Prozent	Tage	Anzahl	Prozent	Anzahl	Prozent	Prozent	Tage
Deutschland	213 991	4,0	574 664	6,4	93,3	2,7	508 027	3,4	1 409 559	5,0	93,2	2,8
Ausland	19 121	7,5	40 998	14,2	6,7	2,1	47 431	11,2	102 073	14,9	6,8	2,2
Europa	15 910	10,7	34 607	18,9	84,4	2,2	37 642	8,6	83 030	20,6	81,3	2,2
Belgien	386	3,2	841	20,0	2,1	2,2	905	3,5	1 948	12,9	1,9	2,2
Bulgarien	48	- 4,0	101	- 1,9	0,2	2,1	87	- 29,8	299	38,4	0,3	3,4
Dänemark	793	9,5	1 709	11,1	4,2	2,2	1 783	1,7	3 764	10,7	3,7	2,1
Estland	217	442,5	399	x	1,0	1,8	346	96,6	600	144,9	0,6	1,7
Finnland	181	61,6	1 157	423,5	2,8	6,4	440	79,6	3 312	423,2	3,2	7,5
Frankreich	668	- 12,0	1 360	- 23,9	3,3	2,0	1 664	2,1	3 352	- 3,0	3,3	2,0
Griechenland	102	- 49,5	210	- 57,5	0,5	2,1	246	- 25,2	505	- 30,1	0,5	2,1
Irland	107	44,6	196	71,9	0,5	1,8	281	40,5	477	57,9	0,5	1,7
Island	31	72,2	81	252,2	0,2	2,6	146	224,4	287	412,5	0,3	2,0
Italien	762	44,3	2 250	122,1	5,5	3,0	2 314	65,2	7 219	127,1	7,1	3,1
Lettland	138	126,2	174	112,2	0,4	1,3	280	39,3	359	27,8	0,4	1,3
Litauen	320	78,8	437	83,6	1,1	1,4	829	38,2	1 012	26,7	1,0	1,2
Luxemburg	94	129,3	239	123,4	0,6	2,5	231	34,3	573	36,4	0,6	2,5
Malta	2	x	10	x	0,0	5,0	4	x	12	x	0,0	3,0
Niederlande	1 542	- 20,4	3 433	- 23,6	8,4	2,2	3 646	- 21,5	7 145	- 26,0	7,0	2,0
Norwegen	1 129	33,0	2 244	77,1	5,5	2,0	1 409	16,9	2 762	50,4	2,7	2,0
Österreich	787	20,5	2 053	38,5	5,0	2,6	1 868	20,7	5 007	30,6	4,9	2,7
Polen	2 726	25,0	4 923	21,0	12,0	1,8	6 903	4,2	12 718	9,4	12,5	1,8
Portugal	57	- 6,6	440	223,5	1,1	7,7	330	- 32,0	1 604	125,0	1,6	4,9
Rumänien	639	309,6	2 058	x	5,0	3,2	943	192,9	3 212	236,3	3,1	3,4
Russische Föderation	437	16,2	860	- 14,9	2,1	2,0	1 512	19,1	2 703	- 7,5	2,6	1,8
Schweden	854	66,1	1 313	25,8	3,2	1,5	1 859	39,5	3 210	25,6	3,1	1,7
Schweiz	619	33,7	1 353	35,7	3,3	2,2	1 547	19,4	3 839	24,1	3,8	2,5
Slowakische Republik	78	- 19,6	148	- 29,2	0,4	1,9	209	- 3,7	660	12,1	0,6	3,2
Slowenien	83	7,8	143	10,9	0,3	1,7	170	45,3	1 101	353,1	1,1	6,5
Spanien	565	97,6	1 419	152,9	3,5	2,5	1 106	48,9	2 376	64,9	2,3	2,1
Tschechische Republik	761	- 50,0	1 250	- 57,9	3,0	1,6	1 667	- 36,3	2 675	- 48,0	2,6	1,6
Türkei	103	- 25,4	393	3,4	1,0	3,8	194	- 11,4	652	26,1	0,6	3,4
Ukraine	86	- 5,5	156	-	0,4	1,8	294	65,2	613	55,6	0,6	2,1
Ungarn	351	- 8,6	751	11,3	1,8	2,1	533	- 2,2	1 251	20,5	1,2	2,3
Vereinigtes Königreich	1 035	4,4	2 050	4,0	5,0	2,0	3 035	20,3	5 800	19,5	5,7	1,9
Zypern	5	x	14	x	0,0	2,8	18	x	92	196,8	0,1	5,1
Sonstige europäische Länder	204	- 50,7	442	- 41,0	1,1	2,2	843	- 14,6	1 891	- 2,6	1,9	2,2

2 Gäste, Übernachtungen und Aufenthaltsdauer in den Beherbergungsbetrieben des Landes Brandenburg im März 2010 nach Herkunftsländern

Herkunftsland	März 2010						Januar bis März 2010					
	Gäste	Veränderung zum Vorjahr	Übernachtungen	Veränderung zum Vorjahr	Anteil ¹	Durchschnittliche Aufenthaltsdauer	Gäste	Veränderung zum Vorjahr	Übernachtungen	Veränderung zum Vorjahr	Anteil ¹	Durchschnittliche Aufenthaltsdauer
	Anzahl	Prozent	Anzahl	Prozent	Prozent	Tage	Anzahl	Prozent	Anzahl	Prozent	Prozent	Tage
Afrika	56	- 16,4	281	1,4	0,7	5,0	156	- 3,1	785	- 17,2	0,8	5,0
Südafrika	10	x	28	- 65,4	0,1	2,8	38	- 30,9	150	- 15,7	0,1	3,9
Sonstige afrikanische Länder	46	9,5	253	29,1	0,6	5,5	118	11,3	635	- 17,5	0,6	5,4
Asien	885	- 10,0	2 207	9,6	5,4	2,5	2 230	- 0,2	5 377	- 23,3	5,3	2,4
Arabische Golfstaaten	61	24,5	102	- 25,0	0,2	1,7	126	18,9	276	- 15,3	0,3	2,2
China und Hongkong	315	- 26,7	719	- 17,5	1,8	2,3	1 019	21,7	2 006	- 0,7	2,0	2,0
Taiwan	1	x	2	x	0,0	2,0	6	x	9	x	0,0	1,5
Indien	14	x	114	- 1,7	0,3	8,1	34	6,3	233	- 10,0	0,2	6,9
Israel	73	23,7	202	83,6	0,5	2,8	149	3,5	424	58,2	0,4	2,8
Japan	264	151,4	593	172,0	1,4	2,2	592	110,7	1 305	133,5	1,3	2,2
Korea, Republik	8	x	15	x	0,0	1,9	44	- 81,0	248	- 36,7	0,2	5,6
Sonstige asiatische Länder	149	- 25,5	460	15,6	1,1	3,1	260	- 56,2	876	- 72,1	0,9	3,4
Amerika	588	8,7	1 553	13,1	3,8	2,6	1 485	11,7	3 822	- 10,9	3,7	2,6
Brasilien	10	x	47	- 39,7	0,1	4,7	60	1,7	240	3,0	0,2	4,0
Kanada	71	69,0	230	101,8	0,6	3,2	270	83,7	595	- 35,4	0,6	2,2
Mittelamerika und Karibik	20	- 20,0	33	- 32,7	0,1	1,7	42	- 10,6	80	- 26,6	0,1	1,9
Vereinigte Staaten	451	6,1	1 178	11,3	2,9	2,6	1 026	5,6	2 726	- 2,1	2,7	2,7
Sonstige südamerikanische Länder	36	20,0	65	- 12,2	0,2	1,8	87	- 16,3	181	- 25,8	0,2	2,1
Australien, Neuseeland, Ozeanien	31	- 26,2	44	- 47,0	0,1	1,4	87	- 13,0	235	- 12,6	0,2	2,7
Australien	23	- 43,9	31	- 60,8	0,1	1,3	70	- 23,9	149	- 39,2	0,1	2,1
Neuseeland und Ozeanien	8	x	13	x	0,0	1,6	17	x	86	258,3	0,1	5,1
Ohne Angaben des Wohnsitzes	1 651	- 7,7	2 306	- 24,2	5,6	1,4	5 831	39,4	8 824	17,9	8,6	1,5
Insgesamt	233 112	4,3	615 662	6,9	100,0	2,6	555 458	4,1	1 511 632	5,6	100,0	2,7

¹ Bei Übernachtungen von Gästen insgesamt, aus Deutschland und aus dem Ausland zusammen: Anteil an allen Übernachtungen; sonst: Anteil an Übernachtungen von Ausländern.

3 Beherbergungsbetriebe, Bettenangebot und Bettenauslastung im Land Brandenburg im März 2010 nach Betriebsarten und Bettengrößenklassen

Betriebsart — mit ... bis ... Gästebetten	März 2010					Januar bis März 2010	
	Betriebe ¹	Veränderung zum Vorjahr	Betten- angebot ²	Veränderung zum Vorjahr	Durchschnittliche Bettenauslastung ²		
	Anzahl	Prozent	Anzahl		Prozent		
Hotels, Hotels garnis, Gasthöfe, Pensionen							
unter 29	511	- 2,7	8 579	- 3,3	18,1	15,3	
30 - 99	301	- 4,1	15 321	- 2,5	23,4	19,9	
100 - 249	71	4,4	10 593	5,1	32,4	26,9	
250 - 499	19	-	6 413	- 0,2	33,2	27,9	
500 und mehr	4	- 20,0	2 499	- 20,2	32,9	26,7	
Zusammen	906	- 2,7	43 405	- 1,8	26,6	22,3	
davon							
Hotels							
unter 29	130	- 4,4	2 603	- 4,5	21,9	19,0	
30 - 99	216	- 4,4	11 434	- 2,9	23,9	20,2	
100 - 249	61	5,2	8 994	5,6	31,6	26,4	
250 - 499	19	-	6 413	- 0,2	33,2	27,9	
500 und mehr	4	- 20,0	2 499	- 20,2	32,9	26,7	
Zusammen	430	- 3,2	31 943	- 1,9	28,5	23,9	
Hotels garnis							
unter 29	34	- 15,0	726	- 14,6	19,7	17,3	
30 und mehr	42	7,7	3 189	6,0	32,6	27,3	
Zusammen	76	- 3,8	3 915	1,5	30,2	25,5	
Gasthöfe							
unter 29	171	- 1,7	2 647	- 1,5	13,4	11,8	
30 und mehr	31	- 8,8	1 202	- 8,5	15,3	11,8	
Zusammen	202	- 2,9	3 849	- 3,8	14,0	11,8	
Pensionen							
unter 29	176	0,6	2 603	- 0,2	18,6	14,6	
30 und mehr	22	- 12,0	1 095	- 7,0	20,4	18,8	
Zusammen	198	- 1,0	3 698	- 2,3	19,1	15,8	
Weitere Beherbergungsstätten ³							
unter 29	115	- 0,9	2 183	- 0,2	11,8	10,0	
30 - 99	143	5,1	7 578	5,3	18,7	15,7	
100 und mehr	71	- 2,7	18 003	3,5	37,1	34,6	
Zusammen	329	1,2	27 764	3,7	30,1	27,4	
davon							
Jugendherbergen u.ä. Betriebe	96	4,3	8 137	5,2	15,4	12,4	
Erholungs-, Ferien-, Schu- lungsheime	90	- 3,2	7 870	- 6,5	22,3	17,5	
Ferienzentren, -häuser, -woh- nungen	121	2,5	7 364	18,9	16,0	13,6	
Vorsorge- u. Rehabilitations- kliniken	22	-	4 393	- 0,8	95,0	91,9	
Beherbergungsstätten ³ insgesamt							
unter 29	626	- 2,3	10 762	- 2,7	16,8	14,2	
30 - 99	444	- 1,3	22 899	- 0,1	21,8	18,5	
100 - 249	120	-	18 710	0,7	38,9	34,3	
250 - 499	31	- 3,1	10 651	- 1,2	31,3	27,7	
500 und mehr	14	7,7	8 147	6,2	30,0	25,9	
Zusammen	1 235	- 1,7	71 169	0,2	27,9	24,3	
Campingplätze	42	- 6,7	11 444	- 11,3	0,3	0,2	
Beherbergungsbetriebe ⁴ zusammen	1 277	- 1,8	82 613	- 1,5	24,1	21,0	

1 Im Berichtsmonat geöffnete Betriebe 2 Bei Campingplätzen Schlafmöglichkeiten (rechnerischer Wert: 1 Stellplatz = 4 Schlafplätze)

3 Ohne Campingplätze 4 Einschließlich Campingplätzen

4 Gäste, Übernachtungen und Aufenthaltsdauer in den Beherbergungsbetrieben des Landes Brandenburg im März 2010 nach Verwaltungsbezirken und Reisegebieten

Verwaltungsbezirk — Reisegebiet	März 2010					Januar bis März 2010				
	Gäste	Veränderung zum Vor- jahr	Über- nach- tungen	Veränderung zum Vor- jahr	Durch- schnitt- liche Auf- ent- halts- dauer	Gäste	Veränderung zum Vor- jahr	Über- nach- tungen	Veränderung zum Vor- jahr	Durch- schnitt- liche Auf- ent- halts- dauer
	Anzahl	Prozent	Anzahl	Prozent	Tage	Anzahl	Prozent	Anzahl	Prozent	Tage
Kreisfreie Städte										
Brandenburg an der Havel	3 371	13,8	7 695	41,6	2,3	9 102	18,9	20 086	30,9	2,2
Cottbus	8 252	-9,5	15 570	2,1	1,9	21 566	0,5	37 984	5,4	1,8
Frankfurt (Oder)	4 021	-12,7	7 634	-2,7	1,9	9 974	0,8	19 081	-2,3	1,9
Potsdam	25 956	3,0	59 195	2,6	2,3	60 944	4,4	142 356	3,4	2,3
Landkreise										
Barnim	11 579	3,7	46 423	7,2	4,0	27 001	6,4	116 866	9,0	4,3
Dahme-Spreewald	31 733	13,6	67 797	17,9	2,1	75 870	11,1	165 767	18,1	2,2
Elbe-Elster	2 534	-8,4	14 616	-0,5	5,8	6 796	-2,1	40 110	1,4	5,9
Havelland	4 853	-1,8	11 486	0,3	2,4	10 748	0,7	26 671	3,0	2,5
Märkisch-Oderland	13 268	0,8	51 461	-4,0	3,9	30 536	-7,7	133 411	-3,9	4,4
Oberhavel	11 142	-1,9	21 761	4,2	2,0	26 557	-7,7	51 599	-2,8	1,9
Oberspreewald-Lausitz	6 934	0,5	14 764	5,2	2,1	16 326	1,5	34 860	4,4	2,1
Oder-Spree	22 447	3,5	62 428	9,3	2,8	54 243	4,3	158 059	9,5	2,9
Ostprignitz-Ruppin	17 001	21,5	55 017	20,0	3,2	40 024	19,2	134 563	14,3	3,4
Potsdam-Mittelmark	20 135	8,6	56 060	4,2	2,8	48 089	5,1	136 771	1,4	2,8
Prignitz	6 266	-4,2	14 655	-1,1	2,3	15 379	-6,6	36 751	-2,1	2,4
Spree-Neiße	11 442	-10,3	32 445	-6,5	2,8	29 241	-4,6	84 792	-3,6	2,9
Teltow-Fläming	16 236	-1,3	32 596	-2,6	2,0	38 227	0,6	75 151	-4,3	2,0
Uckermark	15 942	18,3	44 059	27,8	2,8	34 835	13,2	96 754	16,6	2,8
Reisegebiete										
Prignitz	7 102	-2,8	16 127	-0,5	2,3	17 342	-5,2	40 088	-1,7	2,3
Ruppiner Land	27 307	11,1	75 306	15,3	2,8	64 618	6,8	182 825	9,1	2,8
Uckermark	15 942	18,3	44 059	27,8	2,8	34 835	13,2	96 754	16,6	2,8
Barnimer Land	11 579	3,7	46 423	7,2	4,0	27 001	6,4	116 866	9,0	4,3
Märkisch-Oderland	13 268	0,8	51 461	-4,0	3,9	30 536	-7,7	133 411	-3,9	4,4
Oder-Spree-Seengebiet	26 468	0,7	70 062	7,8	2,6	64 217	3,8	177 140	8,1	2,8
Dahme-Seengebiet	24 683	11,6	46 728	18,6	1,9	58 913	10,9	111 994	18,9	1,9
Spreewald	27 017	-4,4	68 813	0,9	2,5	68 820	1,2	176 898	5,0	2,6
Niederlausitz	6 661	5,2	15 035	8,3	2,3	15 270	-0,8	34 511	-1,6	2,3
Elbe-Elster-Land	2 534	-8,4	14 616	-0,5	5,8	6 796	-2,1	40 110	1,4	5,9
Fläming	27 808	-1,1	65 531	-1,4	2,4	66 938	1,4	162 343	-2,9	2,4
Havelland	16 787	13,6	42 306	12,3	2,5	39 228	8,7	96 336	10,3	2,5
Potsdam	25 956	3,0	59 195	2,6	2,3	60 944	4,4	142 356	3,4	2,3
Land Brandenburg	233 112	4,3	615 662	6,9	2,6	555 458	4,1	1 511 632	5,6	2,7

5 Gäste mit Wohnsitz im Inland sowie deren Übernachtungen und Aufenthaltsdauer in den Beherbergungsbetrieben des Landes Brandenburg im März 2010 nach Verwaltungsbezirken und Reisegebieten

Verwaltungsbezirk — Reisegebiet	März 2010					Januar bis März 2010				
	Gäste	Veränderung zum Vor- jahr	Über- nach- tungen	Veränderung zum Vor- jahr	Durch- schnitt- liche Auf- ent- halts- dauer	Gäste	Veränderung zum Vor- jahr	Über- nach- tungen	Veränderung zum Vor- jahr	Durch- schnitt- liche Auf- ent- halts- dauer
	Anzahl	Prozent	Anzahl	Prozent	Tage	Anzahl	Prozent	Anzahl	Prozent	Tage
Kreisfreie Städte										
Brandenburg an der Havel	3 139	13,5	6 431	27,9	2,0	8 018	11,0	15 623	12,3	1,9
Cottbus	7 386	- 13,6	13 571	- 2,4	1,8	19 790	- 1,7	34 177	2,6	1,7
Frankfurt (Oder)	3 237	- 20,0	5 961	- 11,5	1,8	8 118	- 5,6	14 736	- 3,4	1,8
Potsdam	24 055	4,3	54 841	3,5	2,3	56 313	5,9	130 993	3,9	2,3
Landkreise										
Barnim	9 975	- 0,7	42 652	4,5	4,3	24 652	5,4	110 879	8,2	4,5
Dahme-Spreewald	28 146	17,0	62 102	20,0	2,2	65 530	13,8	149 653	20,5	2,3
Elbe-Elster	2 489	- 8,4	14 514	- 0,1	5,8	6 601	- 3,0	39 510	0,7	6,0
Havelland	4 729	- 2,5	11 233	- 0,1	2,4	10 490	0,2	26 048	2,3	2,5
Märkisch-Oderland	12 519	- 0,8	48 924	- 5,7	3,9	28 858	- 8,1	127 258	- 5,4	4,4
Oberhavel	9 936	- 3,6	18 446	- 0,3	1,9	23 666	- 10,1	43 833	- 7,8	1,9
Oberspreewald-Lausitz	6 481	14,5	13 740	18,4	2,1	15 099	7,3	32 058	9,9	2,1
Oder-Spree	21 844	2,9	60 054	6,9	2,7	52 808	3,7	150 929	6,7	2,9
Ostprignitz-Ruppin	16 686	21,1	54 511	20,0	3,3	39 367	19,0	133 494	14,4	3,4
Potsdam-Mittelmark	17 393	7,0	51 509	4,1	3,0	40 819	0,3	125 128	0,0	3,1
Prignitz	6 087	- 4,8	14 325	- 1,5	2,4	14 919	- 6,9	35 964	- 0,8	2,4
Spree-Neiße	11 244	- 8,6	32 039	- 4,4	2,8	28 812	- 2,2	83 800	- 1,3	2,9
Teltow-Fläming	13 123	- 5,6	27 121	- 3,3	2,1	30 452	- 3,8	61 914	- 5,2	2,0
Uckermark	15 522	17,4	42 690	26,2	2,8	33 715	11,8	93 562	14,9	2,8
Reisegebiete										
Prignitz	6 850	- 4,0	15 717	- 1,1	2,3	16 707	- 6,0	39 080	- 0,8	2,3
Ruppiner Land	25 859	10,8	71 565	14,3	2,8	61 245	6,2	174 211	8,1	2,8
Uckermark	15 522	17,4	42 690	26,2	2,8	33 715	11,8	93 562	14,9	2,8
Barnimer Land	9 975	- 0,7	42 652	4,5	4,3	24 652	5,4	110 879	8,2	4,5
Märkisch-Oderland	12 519	- 0,8	48 924	- 5,7	3,9	28 858	- 8,1	127 258	- 5,4	4,4
Oder-Spree-Seengebiet	25 081	- 0,8	66 015	5,0	2,6	60 926	2,3	165 665	5,7	2,7
Dahme-Seengebiet	21 555	14,7	41 824	21,0	1,9	49 851	12,4	97 958	20,4	2,0
Spreewald	25 436	- 1,5	65 460	3,6	2,6	65 226	4,5	169 824	8,1	2,6
Niederlausitz	6 266	5,3	14 168	8,6	2,3	14 154	- 2,5	31 906	- 3,4	2,3
Elbe-Elster-Land	2 489	- 8,4	14 514	- 0,1	5,8	6 601	- 3,0	39 510	0,7	6,0
Fläming	22 332	- 4,6	56 185	- 1,4	2,5	52 581	- 4,3	138 805	- 4,2	2,6
Havelland	16 052	11,7	40 109	8,9	2,5	37 198	6,0	89 908	6,0	2,4
Potsdam	24 055	4,3	54 841	3,5	2,3	56 313	5,9	130 993	3,9	2,3
Land Brandenburg	213 991	4,0	574 664	6,4	2,7	508 027	3,4	1 409 559	5,0	2,8

6 Gäste mit Wohnsitz im Ausland sowie deren Übernachtungen und Aufenthaltsdauer in den Beherbergungsbetrieben des Landes Brandenburg im März 2010 nach Verwaltungsbezirken und Reisegebieten

Verwaltungsbezirk — Reisegebiet	März 2010					Januar bis März 2010				
	Gäste	Veränderung zum Vor- jahr	Über- nach- tungen	Verän- derung zum Vor- jahr	Durch- schnitt- liche Auf- ent- halts- dauer	Gäste	Verän- derung zum Vor- jahr	Über- nach- tungen	Verän- derung zum Vor- jahr	Durch- schnitt- liche Auf- ent- halts- dauer
Kreisfreie Städte										
Brandenburg an der Havel	232	17,2	1 264	212,9	5,4	1 084	149,8	4 463	213,4	4,1
Cottbus	866	51,7	1 999	49,1	2,3	1 776	33,4	3 807	39,0	2,1
Frankfurt (Oder)	784	40,3	1 673	50,2	2,1	1 856	43,1	4 345	1,5	2,3
Potsdam	1 901	- 11,4	4 354	- 7,7	2,3	4 631	- 11,0	11 363	- 3,0	2,5
Landkreise										
Barnim	1 604	42,1	3 771	52,4	2,4	2 349	18,9	5 987	26,0	2,5
Dahme-Spreewald	3 587	- 7,5	5 695	- 0,7	1,6	10 340	- 3,5	16 114	- 0,9	1,6
Elbe-Elster	45	- 11,8	102	- 31,5	2,3	195	37,3	600	76,5	3,1
Havelland	124	37,8	253	19,9	2,0	258	27,1	623	39,1	2,4
Märkisch-Oderland	749	37,4	2 537	47,2	3,4	1 678	0,4	6 153	43,6	3,7
Oberhavel	1 206	14,1	3 315	39,3	2,7	2 891	19,0	7 766	39,6	2,7
Oberspreewald-Lausitz	453	- 63,4	1 024	- 58,0	2,3	1 227	- 39,3	2 802	- 33,4	2,3
Oder-Spree	603	33,1	2 374	146,3	3,9	1 435	36,1	7 130	149,1	5,0
Ostprignitz-Ruppin	315	50,7	506	27,5	1,6	657	32,2	1 069	- 0,1	1,6
Potsdam-Mittelmark	2 742	19,8	4 551	5,5	1,7	7 270	43,4	11 643	19,2	1,6
Prignitz	179	21,8	330	15,4	1,8	460	4,3	787	- 38,0	1,7
Spree-Neiße	198	- 55,3	406	- 65,8	2,1	429	- 63,5	992	- 67,6	2,3
Teltow-Fläming	3 113	22,5	5 475	1,3	1,8	7 775	22,2	13 237	- 0,3	1,7
Uckermark	420	66,7	1 369	111,9	3,3	1 120	78,1	3 192	109,2	2,9
Reisegebiete										
Prignitz	252	50,0	410	31,0	1,6	635	18,9	1 008	- 27,3	1,6
Ruppiner Land	1 448	16,3	3 741	36,0	2,6	3 373	19,0	8 614	32,2	2,6
Uckermark	420	66,7	1 369	111,9	3,3	1 120	78,1	3 192	109,2	2,9
Barnimer Land	1 604	42,1	3 771	52,4	2,4	2 349	18,9	5 987	26,0	2,5
Märkisch-Oderland	749	37,4	2 537	47,2	3,4	1 678	0,4	6 153	43,6	3,7
Oder-Spree-Seengebiet	1 387	37,1	4 047	94,8	2,9	3 291	40,0	11 475	60,6	3,5
Dahme-Seengebiet	3 128	- 5,9	4 904	1,4	1,6	9 062	3,4	14 036	9,4	1,5
Spreewald	1 581	- 34,9	3 353	- 33,4	2,1	3 594	- 35,9	7 074	- 37,8	2,0
Niederlausitz	395	4,8	867	4,8	2,2	1 116	27,1	2 605	26,0	2,3
Elbe-Elster-Land	45	- 11,8	102	- 31,5	2,3	195	37,3	600	76,5	3,1
Fläming	5 476	16,1	9 346	- 1,4	1,7	14 357	29,4	23 538	5,2	1,6
Havelland	735	82,8	2 197	155,8	3,0	2 030	108,4	6 428	154,0	3,2
Potsdam	1 901	- 11,4	4 354	- 7,7	2,3	4 631	- 11,0	11 363	- 3,0	2,5
Land Brandenburg	19 121	7,5	40 998	14,2	2,1	47 431	11,2	102 073	14,9	2,2

7 Beherbergungsbetriebe, Bettenangebot und Bettenauslastung im Land Brandenburg im März 2010 nach Verwaltungsbezirken und Reisegebieten

Verwaltungsbezirk — Reisegebiet	März 2010				Januar bis März 2010	
	Betriebe ¹	Veränderung zum Vorjahr	Betten- angebot ²	Veränderung zum Vorjahr	Durchschnittliche Bettenauslastung ²	
	Anzahl	Prozent	Anzahl	Prozent		
Kreisfreie Städte						
Brandenburg an der Havel	18	– 5,3	949	6,6	26,7	24,2
Cottbus	24	4,3	2 096	8,9	24,8	21,6
Frankfurt (Oder)	16	–	941	–	26,2	22,5
Potsdam	46	2,2	5 087	0,9	37,7	31,2
Landkreise						
Barnim	75	– 3,8	4 782	– 4,5	31,2	30,1
Dahme-Spreewald	106	–	6 180	3,6	35,3	30,3
Elbe-Elster	52	– 3,7	1 573	– 1,7	30,0	28,2
Havelland	59	–	1 908	3,3	19,8	16,7
Märkisch-Oderland	86	– 1,1	4 603	– 1,7	36,1	33,3
Oberhavel	74	– 5,1	3 306	– 2,6	21,3	18,1
Oberspreewald-Lausitz	62	– 3,1	3 007	– 0,3	15,5	12,6
Oder-Spree	120	– 8,4	8 614	– 4,1	23,4	20,4
Ostprignitz-Ruppin	109	–	6 590	1,2	27,1	23,1
Potsdam-Mittelmark	109	– 0,9	6 571	– 3,5	27,5	23,3
Prignitz	60	– 4,8	2 036	– 3,4	23,2	22,3
Spree-Neiße	80	–	3 220	– 1,1	32,5	30,3
Teltow-Fläming	88	– 1,1	4 356	– 3,5	24,1	19,3
Uckermark	93	3,3	5 350	18,7	26,6	21,6
Reisegebiete						
Prignitz	72	– 5,3	2 304	– 3,2	22,6	21,3
Ruppiner Land	171	– 1,7	9 628	–	25,4	21,6
Uckermark	93	3,3	5 350	18,7	26,6	21,6
Barnimer Land	75	– 3,8	4 782	– 4,5	31,2	30,1
Märkisch-Oderland	86	– 1,1	4 603	– 1,7	36,1	33,3
Oder-Spree-Seengebiet	136	– 7,5	9 555	– 3,7	23,6	20,6
Dahme-Seengebiet	56	– 5,1	4 274	3,8	35,3	29,4
Spreewald	143	2,9	7 260	2,7	30,7	28,0
Niederlausitz	73	– 2,7	2 969	– 0,2	16,2	13,0
Elbe-Elster-Land	52	– 3,7	1 573	– 1,7	30,0	28,2
Fläming	137	– 4,9	7 402	– 4,9	28,5	24,4
Havelland	137	3,0	6 382	1,7	21,6	17,4
Potsdam	46	2,2	5 087	0,9	37,7	31,2
Land Brandenburg	1 277	– 1,8	71 169	0,2	27,9	24,3

1 Im Berichtsmonat geöffnete Betriebe 2 Ohne Campingplätze

8 Gäste, Übernachtungen und Aufenthaltsdauer in den Beherbergungsbetrieben des Landes Brandenburg im März 2010 nach Gemeindegruppen

Gemeindegruppe — Gemeinde	März 2010					Januar bis März 2010				
	Gäste	Veränderung zum Vor- jahr	Über- nach- tungen	Verän- derung zum Vor- jahr	Durch- schnitt- liche Auf- ent- halts- dauer	Gäste	Verän- derung zum Vor- jahr	Über- nach- tungen	Verän- derung zum Vor- jahr	Durch- schnitt- liche Auf- ent- halts- dauer
	Anzahl	Prozent	Anzahl	Prozent	Tage	Anzahl	Prozent	Anzahl	Prozent	Tage
Mineral- und Moorbäder										
Bad Liebenwerda	568	- 7,6	10 177	- 0,3	17,9	1 558	- 7,4	28 856	1,3	18,5
Bad Freienwalde ¹	494	- 38,0	6 573	- 16,6	13,3	1 434	- 27,3	19 176	- 8,2	13,4
Bad Saarow	6 847	3,7	16 737	16,5	2,4	16 162	- 1,7	39 270	5,9	2,4
Bad Belzig ¹	1 239	- 1,7	9 027	- 0,2	7,3	2 954	- 19,6	24 078	- 5,6	8,2
Bad Wilsnack	1 536	- 3,1	3 363	- 7,4	2,2	3 753	- 8,0	8 186	- 11,0	2,2
Burg/Spreewald	7 385	- 6,3	23 601	- 2,8	3,2	19 471	2,9	63 584	1,4	3,3
Templin ¹	5 216	30,9	12 382	34,1	2,4	10 477	35,9	25 115	33,9	2,4
Zusammen	23 285	2,4	81 860	4,1	3,5	55 809	2,4	208 265	2,8	3,7
Kneippkurorte										
Buckow	800	4,4	8 921	- 6,4	11,2	2 053	0,1	24 418	- 6,4	11,9
Erholungsorte										
Lübben/Spreewald	1 631	1,7	10 664	5,0	6,5	3 778	4,2	28 244	14,9	7,5
Goyatz, Ortsteil
Waldsiedersdorf
Himmelpfort, Ortsteil
Neuglobsow, Ortsteil	72	26,3	211	- 17,6	2,9	162	- 16,1	382	- 28,5	2,4
Lübbenau/Spreewald ¹	1 771	10,6	3 217	9,7	1,8	4 247	8,7	8 217	19,3	1,9
Müllrose	585	44,4	843	- 8,0	1,4	931	- 6,1	1 903	- 10,7	2,0
Neuzelle ¹	575	72,7	1 196	139,7	2,1	1 403	88,8	2 689	118,1	1,9
Wendisch Rietz	1 309	23,5	4 529	18,7	3,5	3 319	21,3	11 720	24,7	3,5
Lindow (Mark) ¹	1 445	44,1	11 753	14,0	8,1	3 905	6,6	32 930	5,5	8,4
Rheinsberg ¹	1 511	- 10,0	8 853	- 11,7	5,9	3 059	- 25,0	21 141	- 14,7	6,9
Kleinzerlang, Ortsteil	2 902	17,6	8 231	35,3	2,8	6 501	14,4	17 401	19,8	2,7
Werder (Havel) ¹	3 095	58,2	11 611	13,5	3,8	7 080	22,1	23 370	12,1	3,3
Lychen	449	- 29,6	1 161	- 38,8	2,6	860	- 16,7	3 281	- 23,8	3,8
Zusammen	15 768	19,4	63 477	9,1	4,0	36 428	8,7	154 420	8,0	4,2
Sonstige Gemeinden	193 259	3,4	461 404	7,4	2,4	461 168	3,9	1 124 529	6,2	2,4
Land Brandenburg	233 112	4,3	615 662	6,9	2,6	555 458	4,1	1 511 632	5,6	2,7

¹ Nur Gemeindeteil mit entsprechendem Prädikat

9 Beherbergungsbetriebe, Bettenangebot und Bettenauslastung im Land Brandenburg im März 2010 nach Gemeindegruppen

Gemeindegruppe — Gemeinde	März 2010				Januar bis März 2010	
	Betriebe ¹	Veränderung zum Vorjahr	Betten- angebot ²	Veränderung zum Vorjahr	Durchschnittliche Bettenauslastung ²	
	Anzahl	Prozent	Anzahl	Prozent		
Mineral- und Moorbäder						
Bad Liebenwerda	8	–	402	–	81,7	79,8
Bad Freienwalde ¹	8	– 11,1	393	– 21,2	54,0	54,2
Bad Saarow	18	– 10,0	2 070	– 1,9	26,0	21,0
Bad Belzig ¹	9	– 30,8	451	– 33,9	64,6	59,3
Bad Wilsnack	4	–	243	0,8	44,6	37,5
Burg/Spreewald	27	8,0	1 537	0,9	49,6	48,2
Templin ¹	11	–	1 305	16,3	30,6	21,4
Zusammen	85	– 5,6	6 401	– 2,7	41,2	36,5
Kneippkurorte						
Buckow	7	–	557	1,3	51,7	49,3
Erholungsorte						
Lübben/Spreewald	12	–	644	– 1,1	53,4	51,3
Goyatz, Ortsteil	•	•	•	•	•	•
Waldsiefersdorf	•	•	•	•	•	•
Himmelpfort, Ortsteil	•	•	•	•	•	•
Neuglobsow, Ortsteil	3	– 25,0	75	– 35,9	9,8	8,3
Lübbenau/Spreewald ¹	14	– 6,7	701	– 3,2	14,3	13,3
Müllrose	4	–	118	–	23,0	20,2
Neuzelle ¹	3	–	72	–	53,6	41,5
Wendisch Rietz	5	–	1 286	–	11,4	10,0
Lindow (Mark) ¹	9	28,6	653	3,7	58,1	56,4
Rheinsberg ¹	14	– 6,7	1 098	– 0,1	26,0	22,1
Kleinzerlang, Ortsteil	4	–	1 113	– 0,1	23,9	17,4
Werder (Havel) ¹	11	10,0	1 277	– 1,3	29,3	20,2
Lychen	12	– 20,0	620	11,3	6,0	6,0
Zusammen	96	– 3,0	7 851	– 0,1	26,0	22,2
Sonstige Gemeinden	1 089	– 1,4	56 360	0,6	26,5	22,9
Land Brandenburg	1 277	– 1,8	71 169	0,2	27,9	24,3

1 Nur Gemeindeteil mit entsprechendem Prädikat 2 Ohne Campingplätze

Das Amt für Statistik Berlin-Brandenburg

Das Amt für Statistik Berlin-Brandenburg ist für beide Länder die zentrale Dienstleistungseinrichtung auf dem Gebiet der amtlichen Statistik. Das Amt erbringt Serviceleistungen im Bereich Information und Analyse für die breite Öffentlichkeit, für alle gesellschaftlichen Gruppen sowie für Kunden aus Verwaltung und Politik, Wirtschaft und Wissenschaft. Kerngeschäft des Amtes ist die Durchführung der gesetzlich angeordneten amtlichen Statistiken für Berlin und Brandenburg. Das Amt erhebt die Daten, bereitet sie auf, interpretiert und analysiert sie und veröffentlicht die Ergebnisse. Die Grundversorgung aller Nutzer mit statistischen Informationen erfolgt unentgeltlich, im Wesentlichen über das Internet und den Informationsservice. Daneben werden nachfrage- und zielgruppenorientierte Standardauswertungen zu Festpreisen angeboten. Kundenspezifische Aufbereitung / Beratung zu kostendeckenden Preisen ergänzt das Spektrum der Informationsbereitstellung.

Amtliche Statistik im Verbund

Die Statistiken werden bundesweit nach einheitlichen Konzepten, Methoden und Verfahren arbeitsteilig erstellt. Die statistischen Ämter der Länder sind dabei grundsätzlich für die Durchführung der Erhebungen, für die Aufbereitung und Veröffentlichung der Länderergebnisse zuständig. Durch diese Kooperation in einem „Statistikverbund“ entstehen für alle Länder vergleichbare und zu einem Bundesergebnis zusammenführbare Erhebungsergebnisse.

Produkte und Dienstleistungen

Informationsservice

info@statistik-bbb.de
mit statistischen Informationen für jedermann und Beratung sowie maßgeschneiderte Aufbereitungen von Daten über Berlin und Brandenburg. Auskunft, Beratung, Pressedienst sowie Fachbibliotheken in Potsdam und Berlin.

Standort Potsdam

Dortustraße 46, 14467 Potsdam
Tel. 0331 39 - 444
Fax 0331 39 - 418
Mo – Do 9 – 15 Uhr, Fr 9 – 14 Uhr

Bibliothek

Tel. 0331 39 - 843
Fax 0331 39 - 418
Mo – Do 10.30 – 15 Uhr, Fr 9.30 – 14 Uhr

Standort Berlin

Alt-Friedrichsfelde 60, 10315 Berlin

Bibliothek

Tel. 030 9021 - 3540
Mo – Do 9 – 15 Uhr, Fr 9 – 14 Uhr

Internet-Angebot

www.statistik-berlin-brandenburg.de
mit aktuellen Daten, Pressemitteilungen, Statistischen Berichten zum kostenlosen Herunterladen, regionalstatistischen Informationen, Wahlstatistiken und -analysen sowie einem Überblick über das gesamte Leistungsspektrum des Amtes.

Statistische Jahrbücher

mit einer Vielzahl von Tabellen aus nahezu allen Arbeitsgebieten der amtlichen Statistik.

Statistische Berichte

mit Ergebnissen der einzelnen Statistiken in Tabellen in tiefer sachlicher Gliederung und Grafiken zur Veranschaulichung von Entwicklungen und Strukturen. Mit dieser Reihe werden die bisherigen Veröffentlichungen Statistischer Berichte aus dem Landesbetrieb für Datenverarbeitung und Statistik Land Brandenburg sowie dem Statistischen Landesamt Berlin fortgesetzt.

Datenangebot aus dem Sachgebiet

Informationen zu dieser Veröffentlichung

Referat 33
Tel. 030 9021-3187 / 3588
Fax 030 9028-4018
tourismus@statistik-bbb.de

Weitere Veröffentlichungen zum Thema

Statistische Berichte:

- Gäste, Übernachtungen und Beherbergungskapazität im Land Berlin G I V 1
- Umsatz und Beschäftigung im Handel, Kraftfahrzeuggewerbe und Gastgewerbe im Land Brandenburg G I 1 / G IV 3
- Umsatz und Beschäftigung im Handel, Kraftfahrzeuggewerbe und Gastgewerbe im Land Berlin G I 1 / G IV 3

Ergebnisse der Monaterhebung im Tourismus, Fachserie 6 Reihe 7.1. des Statistischen Bundesamtes (www.destatis.de)

Monaterhebung im Tourismus, Qualitätsbericht des Statistischen Bundesamtes (www.destatis.de).