

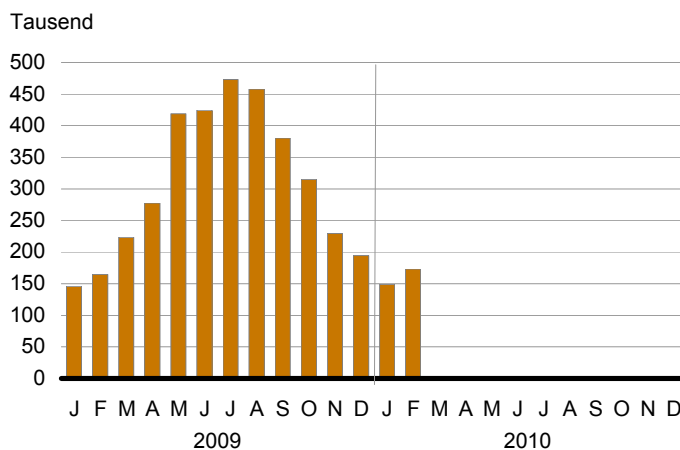
# Statistischer Bericht

G IV 1 - m 02/10

## Gäste, Übernachtungen und Beherbergungskapazität im Land Brandenburg Februar 2010

Gäste  
Übernachtungen  
Herkunftsländer  
Bettenangebot

**Gäste in den Beherbergungsstätten des Landes Brandenburg seit Januar 2009 nach Herkunft**



## Impressum

**Statistischer Bericht**  
G IV 1 - m 02/10

Erscheinungsfolge: monatlich  
Erschienen im **Mai 2010**

### Preis

pdf-Version: kostenlos  
Excel-Version: kostenlos  
Druck-Version: 6,- EUR

## Herausgeber

**Amt für Statistik** Berlin-Brandenburg  
Dortustraße 46  
14467 Potsdam  
info@statistik-bbb.de  
www.statistik-berlin-brandenburg.de

Tel. 0331 39-444  
Fax 0331 39-418

© **Amt für Statistik** Berlin-Brandenburg,  
Potsdam, 2010  
*Auszugsweise Vervielfältigung und  
Verbreitung mit Quellenangabe gestattet.*

## Zeichenerklärung

0 weniger als die Hälfte von 1  
in der letzten besetzten Stelle,  
jedoch mehr als nichts  
– nichts vorhanden  
... Angabe fällt später an  
( ) Aussagewert ist eingeschränkt  
/ Zahlenwert nicht sicher genug  
• Zahlenwert unbekannt oder  
geheim zu halten  
x Tabellenfach gesperrt  
p vorläufige Zahl  
r berichtigte Zahl  
s geschätzte Zahl

Inhaltsverzeichnis

	Seite
<b>Vorbemerkungen</b>	<b>4</b>
<b>Grafiken</b>	
1 Übernachtungen in den Beherbergungsbetrieben des Landes Brandenburg seit Januar 2008 .....	5
2 Übernachtungskapazität im Land Brandenburg seit Januar 2008 nach zusammengefassten Betriebsarten .....	5
<b>Tabellen</b>	
1 Gäste, Übernachtungen und Aufenthaltsdauer in den Beherbergungsbetrieben des Landes Brandenburg im Februar 2010 nach Betriebsarten und Herkunft .....	6
2 Gäste, Übernachtungen und Aufenthaltsdauer in den Beherbergungsbetrieben des Landes Brandenburg im Februar 2010 nach Herkunftsländern .....	7
3 Beherbergungsbetriebe, Bettenangebot und Bettenauslastung im Land Brandenburg im Februar 2010 nach Betriebsarten und Bettengrößenklassen .....	9
4 Gäste, Übernachtungen und Aufenthaltsdauer in den Beherbergungsbetrieben des Landes Brandenburg im Februar 2010 nach Verwaltungsbezirken und Reisegebieten .....	10
5 Gäste mit Wohnsitz im Inland sowie deren Übernachtungen und Aufenthaltsdauer in den Beherbergungsbetrieben des Landes Brandenburg im Februar 2010 nach Verwaltungsbezirken und Reisegebieten .....	11
6 Gäste mit Wohnsitz im Ausland sowie deren Übernachtungen und Aufenthaltsdauer in den Beherbergungsbetrieben des Landes Brandenburg im Februar 2010 nach Verwaltungsbezirken und Reisegebieten .....	12
7 Beherbergungsbetriebe, Bettenangebot und Bettenauslastung im Land Brandenburg im Februar 2010 nach Verwaltungsbezirken und Reisegebieten .....	13
8 Gäste, Übernachtungen und Aufenthaltsdauer in den Beherbergungsbetrieben des Landes Brandenburg im Februar 2010 nach Gemeindegruppen .....	14
9 Beherbergungsbetriebe, Bettenangebot und Bettenauslastung im Land Brandenburg im Februar 2010 nach Gemeindegruppen .....	15

## Vorbemerkungen

### Allgemeine Angaben zur Statistik

Die Monatserhebungen im Tourismus liefern verlässliche Aussagen über den Stand und vor allem die kurzfristige Entwicklung des Inlandstourismus in der Bundesrepublik Deutschland.

Die regional nach Kreisen, Gemeinden und gegebenenfalls Gemeindeteilen sowie (landesspezifisch) auch nach Reisegebieten gegliederten Ergebnisse der Tourismusstatistik sind eine unentbehrliche Informationsquelle für das Beherbergungsgewerbe selbst, seine lokalen und regionalen Verbände sowie für die Bundesländer und Gemeinden. Darüber hinaus werden Daten dieser Statistik dafür benötigt, Verpflichtungen gegenüber den Vereinten Nationen, der OECD und der EU nachzukommen.

Die Erhebungen werden zu Beginn eines Monats durchgeführt und beziehen sich auf den Berichtszeitraum des jeweiligen Vormonats.

### Rechtsgrundlage

Rechtsgrundlagen für die Erhebung sind das Beherbergungsstatistikgesetz (BeherbStatG) vom 22. Mai 2002 (BGBl. I S. 1642) in Verbindung mit dem Bundesstatistikgesetz (BStatG) vom 22. Januar 1987 (BGBl. I S. 462, 565) in den jeweils geltenden Fassungen sowie die Richtlinie 95/57/EG des Rates der Europäischen Union vom 23. November 1995 über die Erhebung statistischer Daten im Bereich des Tourismus (ABl. EG Nr. L 291 S. 32), zuletzt geändert durch Nr. 5.2 des Anhangs der Verordnung (EG) Nr. 1137/2008 des Europäischen Parlaments und des Rates vom 12. Oktober 2008 (ABl. EU Nr. L 311 S. 1).

### Berichtskreis

Zum Berichtskreis gehören alle Beherbergungsstätten mit neun und mehr Gästebetten sowie alle Campingplätze für Urlaubscamping mit drei und mehr Stellplätzen, und zwar unabhängig davon, ob die Beherbergung Hauptzweck (z. B. bei Hotels, Pensionen) oder nur Nebenzweck des Betriebes (z. B. bei Schulungsheimen oder bei Vorsorge- und Rehabilitationskliniken) ist.

### Methodische Hinweise

Für die Erhebung besteht Auskunftspflicht.

Die veröffentlichten Ergebnisse beziehen sich grundsätzlich auf Beherbergungsbetriebe, d. h. sowohl auf Beherbergungsstätten mit mindestens 9 Betten als auch auf Campingplätze für Urlaubscamping. Ausnahmen sind in den Tabellen durch Fußnoten gekennzeichnet.

### Erhebungsmerkmale und Klassifikationen

#### Systematiken

In den Erhebungen werden alle Beherbergungsbetriebe befragt, die gemäß Klassifikation der Wirtschaftszweige, Ausgabe 2008, den Wirtschaftsbereichen 55.1 bis 55.3 sowie 85.59 und 86.10.3 zuzuordnen sind.

#### • Gäste(-ankünfte)

Innerhalb des Berichtszeitraums in den Beherbergungsbetrieben angekommene Personen.

#### • Übernachtungen

Zahl der Übernachtungen von Gästen, die im Berichtszeitraum ankamen oder aus dem vorherigen Berichtszeitraum noch anwesend waren.

#### • Aufenthaltsdauer

Rechnerischer Durchschnittswert, ermittelt durch Division der Übernachtungen durch die Ankünfte.

#### • Bettenangebot, Übernachtungskapazität

Anzahl der am letzten Tag des Berichtszeitraums vorhandenen Betten / Schlafgelegenheiten (ohne Zustellbetten). Ein Camping-Stellplatz entspricht dabei vier Schlafgelegenheiten.

#### • Bettenauslastung, Auslastung der Schlafgelegenheiten

Rechnerischer Wert, der die prozentuale Inanspruchnahme der im Berichtszeitraum vorhandenen Übernachtungsmöglichkeiten ausdrückt. Die Übernachtungsmöglichkeiten werden durch Multiplikation der Anzahl der Schlafgelegenheiten mit den Kalendertagen ermittelt (Bettentage). In die hier veröffentlichten Berechnungen sind Campingplätze nur dann einbezogen, wenn es durch Fußnoten kenntlich gemacht ist.

#### • Zimmerangebot

Einmal jährlich (Stand: 31. Juli) nur in Hotels, Hotels garnis, Gasthöfen und Pensionen abgefragter Wert.

#### • Herkunftsländer

Grundsätzlich ist der ständige Wohnsitz der Gäste, nicht ihre Staatsangehörigkeit, maßgebend

#### • Hotels

Beherbergungsbetriebe, die jedermann zugänglich sind und in denen ein öffentliches Restaurant sowie in der Regel weitere Einrichtungen und Räume für unterschiedliche Zwecke (Konferenzen, Sport, Freizeit) vorhanden sind.

#### • Hotels garnis

Es wird höchstens Frühstück abgegeben.

#### • Gasthöfe

Außer dem Gastraum stehen in der Regel keine weiteren Aufenthaltsräume zur Verfügung. Bei Gasthöfen übersteigt der Umsatz aus Bewirtung deutlich den Umsatz aus Beherbergung.

#### • Pensionen

Speisen und Getränke werden nur an Hausgäste abgegeben.

#### • Weitere Beherbergungsbetriebe

Weitere – auch nichtgewerbliche – Einrichtungen, die Gäste unter den verschiedensten Zielrichtungen beherbergen (Erholungs- und Ferienheime, Ferienzentren, Ferienhäuser und –wohnungen, Jugendherbergen und Hütten, Campingplätze für Urlaubscamping, Schulungsheime, Vorsorge- und Rehabilitationskliniken).

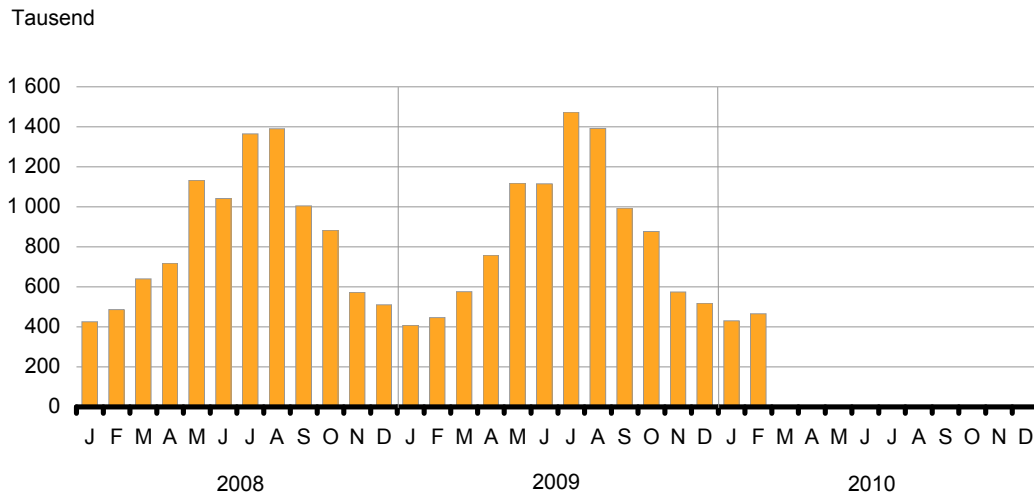
#### • Campingplätze

Abgegrenzte Gelände, die jedermann zum vorübergehenden Aufstellen von mitgebrachten Wohnwagen, Wohnmobilen oder Zelten zugänglich sind.

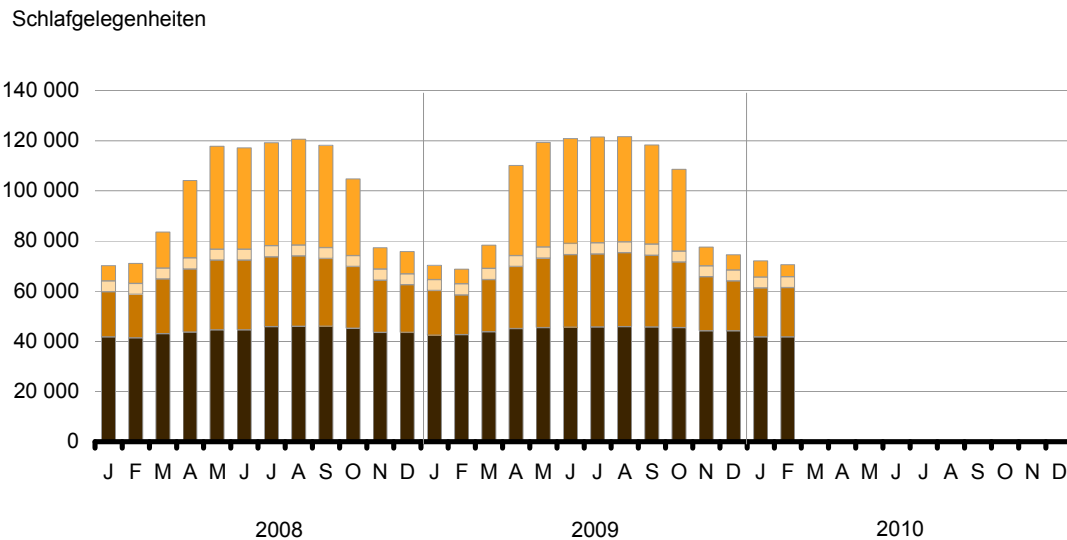
#### • Vorsorge- und Rehabilitationskliniken

Beherbergungsbetriebe unter ärztlicher Leitung ausschließlich oder überwiegend für Kurgäste.

## Übernachtungen in den Beherbergungsbetrieben des Landes Brandenburg seit Januar 2008



## Übernachtungskapazität im Land Brandenburg seit Januar 2008 nach zusammengefassten Betriebsarten



- Campingplätze
- Vorsorge- und Rehakliniken
- Jugendherbergen, Ferienhäuser und -wohnungen, Ferienzentren, Erholungs-, Ferien- und Schulungsheime
- Hotels, Hotels garnis, Pensionen, Gasthöfe

**1 Gäste, Übernachtungen und Aufenthaltsdauer in den Beherbergungsbetrieben des Landes Brandenburg im Februar 2010 nach Betriebsarten und Herkunft**

Betriebsart — Wohnsitz der Gäste	Februar 2010					Januar bis Februar 2010				
	Gäste	Veränderung zum Vorjahr in %	Über- nach- tungen	Veränderung zum Vorjahr in %	Durchschnittl. Aufent- halts- dauer in Tagen	Gäste	Veränderung zum Vorjahr in %	Über- nach- tungen	Veränderung zum Vorjahr in %	Durchschnittl. Aufent- halts- dauer in Tagen
Hotels, Hotels garnis, Gasthöfe, Pensionen	134 753	1,6	258 269	1,3	1,9	254 829	2,1	499 520	3,0	2,0
Inland	121 400	0,2	230 875	0,1	1,9	228 761	0,5	446 391	1,6	2,0
Ausland	13 353	15,5	27 394	12,9	2,1	26 068	19,3	53 129	16,3	2,0
davon										
Hotels	111 696	2,7	206 529	0,7	1,8	208 812	3,6	397 435	3,3	1,9
Inland	100 423	1,7	184 428	– 0,2	1,8	187 276	2,1	354 933	1,9	1,9
Ausland	11 273	12,9	22 101	9,7	2,0	21 536	18,4	42 502	16,1	2,0
Hotels garnis	11 949	– 2,4	25 090	8,9	2,1	24 374	– 0,5	50 551	7,7	2,1
Inland	10 286	– 7,6	21 123	4,6	2,1	20 769	– 4,7	42 835	6,2	2,1
Ausland	1 663	48,6	3 967	39,8	2,4	3 605	34,0	7 716	17,0	2,1
Gasthöfe	5 553	– 10,8	11 293	– 8,2	2,0	10 797	– 12,3	22 666	– 6,0	2,1
Inland	5 323	– 10,3	10 776	– 7,4	2,0	10 317	– 12,0	21 443	– 5,8	2,1
Ausland	230	– 20,1	517	– 22,6	2,2	480	– 17,4	1 223	– 9,0	2,5
Pensionen	5 555	1,6	15 357	5,6	2,8	10 846	– 2,3	28 868	– 1,0	2,7
Inland	5 368	1,3	14 548	4,5	2,7	10 399	– 3,1	27 180	– 3,0	2,6
Ausland	187	13,3	809	31,3	4,3	447	18,3	1 688	47,6	3,8
Weitere Beherber- gungsbetriebe	38 645	21,4	207 151	7,9	5,4	67 517	11,2	396 450	7,1	5,9
Inland	37 128	22,9	203 074	8,1	5,5	65 275	13,1	388 504	7,1	6,0
Ausland	1 517	– 6,0	4 077	1,1	2,7	2 242	– 25,7	7 946	9,4	3,5
davon										
Jugendherbergen u.ä. Betriebe	9 032	37,3	24 245	37,1	2,7	15 554	29,6	39 195	26,8	2,5
Inland	8 721	37,9	23 188	40,1	2,7	15 054	31,6	37 288	28,5	2,5
Ausland	311	21,0	1 057	– 7,6	3,4	500	– 10,2	1 907	1,0	3,8
Erholungs-, Ferien-, Schulungsheime	12 145	3,7	39 142	2,4	3,2	22 417	– 2,3	70 809	– 0,5	3,2
Inland	12 035	3,6	38 250	2,7	3,2	22 187	– 2,4	68 588	– 0,8	3,1
Ausland	110	8,9	892	– 9,1	8,1	230	1,3	2 221	9,0	9,7
Vorsorge- u. Rehabilitations- kliniken	4 781	– 0,4	116 519	– 2,3	24,4	9 572	– 1,4	234 041	– 0,3	24,5
Inland	4 779	– 0,4	116 506	– 2,3	24,4	9 569	– 1,4	234 011	– 0,3	24,5
Ausland	2	100,0	13	18,2	6,5	3	–	30	– 46,4	10,0
Ferienzentren, -häuser, -woh- nungen	12 614	47,9	26 982	68,5	2,1	19 795	26,3	51 798	63,6	2,6
Inland	11 532	58,5	24 893	76,1	2,2	18 300	36,1	48 040	69,1	2,6
Ausland	1 082	– 13,4	2 089	11,2	1,9	1 495	– 32,7	3 758	15,5	2,5
Campingplätze	73	– 63,3	263	– 68,3	3,6	179	– 53,9	607	– 64,4	3,4
Inland	61	– 68,7	237	– 70,8	3,9	165	– 56,8	577	– 65,6	3,5
Ausland	12	x	26	62,5	2,2	14	133,3	30	15,4	2,1
<b>Insgesamt</b>	<b>173 398</b>	<b>5,4</b>	<b>465 420</b>	<b>4,2</b>	<b>2,7</b>	<b>322 346</b>	<b>3,9</b>	<b>895 970</b>	<b>4,8</b>	<b>2,8</b>
Inland	158 528	4,8	433 949	3,7	2,7	294 036	3,0	834 895	4,1	2,8
Ausland	14 870	12,9	31 471	11,2	2,1	28 310	13,9	61 075	15,3	2,2

**2 Gäste, Übernachtungen und Aufenthaltsdauer in den Beherbergungsbetrieben des Landes Brandenburg im Februar 2010 nach Herkunftsländern**

Herkunftsland	Februar 2010						Januar bis Februar 2010					
	Gäste	Veränderung zum Vorjahr in %	Übernachtungen	Veränderung zum Vorjahr in %	Anteil <sup>1</sup> in %	Durchschnittliche Aufenthaltsdauer in Tagen	Gäste	Veränderung zum Vorjahr in %	Übernachtungen	Veränderung zum Vorjahr in %	Anteil <sup>1</sup> in %	Durchschnittliche Aufenthaltsdauer in Tagen
Deutschland	158 528	4,8	433 949	3,7	93,2	2,7	294 036	3,0	834 895	4,1	93,2	2,8
Ausland	14 870	12,9	31 471	11,2	6,8	2,1	28 310	13,9	61 075	15,3	6,8	2,2
Europa	11 365	4,3	25 059	15,6	79,6	2,2	21 732	7,2	48 423	21,8	79,3	2,2
Belgien	221	- 17,8	527	- 0,6	1,7	2,4	519	3,8	1 107	8,1	1,8	2,1
Bulgarien	18	5,9	130	x	0,4	7,2	39	- 47,3	198	75,2	0,3	5,1
Dänemark	580	- 4,1	1 216	13,6	3,9	2,1	990	- 3,8	2 055	10,3	3,4	2,1
Estland	47	- 39,0	59	- 45,9	0,2	1,3	129	- 5,1	201	5,8	0,3	1,6
Finnland	163	89,5	1 248	x	4,0	7,7	259	94,7	2 155	x	3,5	8,3
Frankreich	519	3,6	1 111	17,1	3,5	2,1	996	14,4	1 992	19,4	3,3	2,0
Griechenland	85	- 10,5	150	- 6,3	0,5	1,8	144	13,4	295	29,4	0,5	2,0
Großbritannien und Nordirland	1 164	30,3	2 276	36,9	7,2	2,0	2 000	30,5	3 750	30,1	6,1	1,9
Irland, Republik	74	57,4	130	113,1	0,4	1,8	174	38,1	281	49,5	0,5	1,6
Island	34	142,9	50	x	0,2	1,5	115	x	206	x	0,3	1,8
Italien	651	46,6	2 143	103,7	6,8	3,3	1 552	77,8	4 969	129,4	8,1	3,2
Lettland	59	90,3	74	39,6	0,2	1,3	142	1,4	185	- 7,0	0,3	1,3
Litauen	237	- 8,8	257	- 25,7	0,8	1,1	509	20,9	575	2,5	0,9	1,1
Luxemburg	85	16,4	217	37,3	0,7	2,6	137	4,6	334	6,7	0,5	2,4
Malta	2	- 60,0	2	- 80,0	-	1,0	2	- 71,4	2	- 90,9	-	1,0
Niederlande	1 219	- 25,4	2 110	- 33,2	6,7	1,7	2 104	- 22,2	3 712	- 28,1	6,1	1,8
Norwegen	183	- 12,4	316	6,4	1,0	1,7	280	- 21,3	518	- 9,1	0,8	1,9
Österreich	596	24,7	1 423	17,2	4,5	2,4	1 081	20,8	2 954	25,6	4,8	2,7
Polen	2 305	- 4,3	4 200	1,4	13,3	1,8	4 177	- 6,0	7 795	3,2	12,8	1,9
Portugal	166	x	687	x	2,2	4,1	273	- 35,6	1 164	101,7	1,9	4,3
Rumänien	135	29,8	638	24,4	2,0	4,7	304	83,1	1 154	75,1	1,9	3,8
Russland	343	22,9	670	- 5,6	2,1	2,0	1 075	20,2	1 843	- 3,7	3,0	1,7
Schweden	539	23,9	969	15,8	3,1	1,8	1 005	22,7	1 897	25,5	3,1	1,9
Schweiz	509	10,9	1 263	15,9	4,0	2,5	928	11,4	2 486	18,6	4,1	2,7
Slowakische Republik	59	- 9,2	207	- 12,3	0,7	3,5	131	9,2	512	34,7	0,8	3,9
Slowenien	37	27,6	425	x	1,4	11,5	87	117,5	958	x	1,6	11,0
Spanien	262	9,2	502	7,7	1,6	1,9	541	18,4	957	8,8	1,6	1,8
Tschechische Republik	612	0,7	936	- 23,5	3,0	1,5	906	- 17,3	1 425	- 34,5	2,3	1,6
Türkei	45	- 26,2	95	- 10,4	0,3	2,1	91	12,3	259	89,1	0,4	2,8
Ukraine	50	85,2	115	- 17,9	0,4	2,3	208	139,1	457	92,0	0,7	2,2
Ungarn	103	28,8	341	82,4	1,1	3,3	182	13,0	500	37,7	0,8	2,7
Zypern	4	x	6	x	-	1,5	13	x	78	x	0,1	6,0
Sonstige europäische Länder	259	- 17,0	566	- 9,3	1,8	2,2	639	11,5	1 449	21,5	2,4	2,3

**2 Gäste, Übernachtungen und Aufenthaltsdauer in den Beherbergungsbetrieben des Landes Brandenburg im Februar 2010 nach Herkunftsländern**

Herkunftsland	Februar 2010						Januar bis Februar 2010					
	Gäste	Veränderung zum Vorjahr in %	Übernachtungen	Veränderung zum Vorjahr in %	Anteil <sup>1</sup> in %	Durchschnittliche Aufenthaltsdauer in Tagen	Gäste	Veränderung zum Vorjahr in %	Übernachtungen	Veränderung zum Vorjahr in %	Anteil <sup>1</sup> in %	Durchschnittliche Aufenthaltsdauer in Tagen
Afrika	57	- 9,5	254	- 36,2	0,8	4,5	100	6,4	504	- 24,9	0,8	5,0
Republik Südafrika	10	- 52,4	27	- 55,7	0,1	2,7	28	- 6,7	122	25,8	0,2	4,4
Sonstige afrikanische Länder	47	11,9	227	- 32,6	0,7	4,8	72	12,5	382	- 33,4	0,6	5,3
Asien	883	80,9	2 013	1,5	6,4	2,3	1 345	7,4	3 170	- 36,5	5,2	2,4
Arabische Golfstaaten	32	3,2	107	- 2,7	0,3	3,3	65	14,0	174	- 8,4	0,3	2,7
China, Volksrepublik und Hongkong	581	x	1 025	97,5	3,3	1,8	704	73,0	1 287	12,1	2,1	1,8
Indien	15	50,0	63	- 14,9	0,2	4,2	20	42,9	119	- 16,8	0,2	6,0
Israel	32	- 8,6	79	33,9	0,3	2,5	76	- 10,6	222	40,5	0,4	2,9
Japan	132	x	296	x	0,9	2,2	328	86,4	712	108,8	1,2	2,2
Süd-Korea	32	x	196	x	0,6	6,1	36	- 68,1	233	- 6,4	0,4	6,5
Taiwan	2	- 33,3	2	- 84,6	-	1,0	5	- 28,6	7	- 74,1	-	1,4
Sonstige asiatische Länder	57	- 67,2	245	- 76,9	0,8	4,3	111	- 71,8	416	- 84,8	0,7	3,7
Amerika	496	33,7	1 220	- 26,7	3,9	2,5	897	13,8	2 269	- 22,2	3,7	2,5
Kanada	164	x	264	- 50,3	0,8	1,6	199	89,5	365	- 54,8	0,6	1,8
USA	267	7,2	770	- 12,9	2,4	2,9	575	5,1	1 548	- 10,3	2,5	2,7
Mittelamerika und Karibik	13	18,2	30	- 37,5	0,1	2,3	22	-	47	- 21,7	0,1	2,1
Brasilien	23	21,1	73	- 26,3	0,2	3,2	50	25,0	193	24,5	0,3	3,9
Sonstige südamerikanische Länder	29	- 40,8	83	- 19,4	0,3	2,9	51	- 31,1	116	- 31,8	0,2	2,3
Australien, Neuseeland, Ozeanien	22	- 8,3	70	- 35,2	0,2	3,2	56	- 3,4	191	2,7	0,3	3,4
Australien	21	- 4,5	69	- 28,9	0,2	3,3	47	- 7,8	118	- 28,9	0,2	2,5
Neuseeland und Ozeanien	1	- 50,0	1	- 90,9	-	1,0	9	28,6	73	x	0,1	8,1
Ohne Angaben des Wohnsitzes	2 047	54,4	2 855	15,3	9,1	1,4	4 180	74,7	6 518	46,8	10,7	1,6
<b>Insgesamt</b>	<b>173 398</b>	<b>5,4</b>	<b>465 420</b>	<b>4,2</b>	<b>100</b>	<b>2,7</b>	<b>322 346</b>	<b>3,9</b>	<b>895 970</b>	<b>4,8</b>	<b>100</b>	<b>2,8</b>

<sup>1</sup> Bei Übernachtungen von Gästen insgesamt, aus Deutschland und aus dem Ausland zusammen: Anteil an allen Übernachtungen; sonst: Anteil an Übernachtungen von Ausländern.



### 3 Beherbergungsbetriebe, Bettenangebot und Bettenauslastung im Land Brandenburg im Februar 2010 nach Betriebsarten und Bettengrößenklassen

Betriebsart — mit ... bis ... Gästebetten	Februar 2010					Januar bis Februar 2010	
	Betriebe <sup>1</sup>	Veränderung zum Vorjahr in %	Ange- botene Betten <sup>2</sup>	Veränderung zum Vorjahr in %	Durchschnittliche Auslastung der Betten <sup>2</sup> in %		
<b>Hotels, Hotels garnis, Gasthöfe, Pensionen</b>							
unter 29	488	– 4,3	8 160	– 5,8	14,9	13,7	
30 – 99	296	– 2,6	15 014	– 2,0	19,6	18,0	
100 – 249	71	10,9	10 572	10,1	25,8	24,0	
250 – 499	19	–	6 413	– 0,2	26,3	25,1	
500 und mehr	4	– 20,0	2 499	– 20,2	26,9	23,5	
Zusammen	878	– 2,7	42 658	– 1,1	21,7	20,1	
davon							
<b>Hotels</b>							
unter 29	124	– 5,3	2 466	– 6,5	19,1	17,4	
30 – 99	213	– 2,7	11 315	– 1,9	19,9	18,2	
100 – 249	61	13,0	9 009	12,0	25,6	23,5	
250 – 499	19	–	6 413	– 0,2	26,3	25,1	
500 und mehr	4	– 20,0	2 499	– 20,2	26,9	23,5	
Zusammen	421	– 1,6	31 702	– 0,2	23,3	21,5	
<b>Hotels garnis</b>							
unter 29	31	– 13,9	663	– 14,8	16,1	16,0	
30 und mehr	41	5,1	3 076	2,4	25,7	24,5	
Zusammen	72	– 4,0	3 739	– 1,1	24,0	23,0	
<b>Gasthöfe</b>							
unter 29	164	– 3,5	2 535	– 4,1	11,3	10,9	
30 und mehr	31	– 6,1	1 140	– 8,7	10,7	9,9	
Zusammen	195	– 3,9	3 675	– 5,6	11,1	10,6	
<b>Pensionen</b>							
unter 29	169	– 2,3	2 496	– 4,1	14,0	12,4	
30 und mehr	21	– 8,7	1 046	– 4,3	19,3	17,9	
Zusammen	190	– 3,1	3 542	– 4,2	15,5	14,0	
<b>Weitere Beherbergungsstätten<sup>3</sup></b>							
unter 29	112	– 0,9	2 135	– 0,1	9,9	9,1	
30 – 99	136	9,7	7 212	11,7	16,2	14,1	
100 und mehr	69	1,5	17 252	14,2	36,4	33,2	
Zusammen	317	3,9	26 599	12,2	28,6	25,9	
davon							
Jugendherbergen u.ä. Betriebe	90	26,8	7 101	38,5	13,7	10,4	
Erholungs-, Ferien-, Schu- lungsheime	89	– 11,0	8 061	– 7,7	17,3	15,0	
Ferienzentren, -häuser, -woh- nungen	116	3,6	7 044	30,3	13,7	12,4	
Vorsorge- u. Rehabilitations- kliniken	22	–	4 393	– 0,9	94,7	90,3	
<b>Beherbergungsstätten<sup>3</sup> insgesamt</b>							
unter 29	600	– 3,7	10 295	– 4,7	13,8	12,8	
30 – 99	432	0,9	22 226	2,0	18,5	16,7	
100 – 249	120	5,3	18 704	5,0	34,4	31,9	
250 – 499	30	– 3,2	10 493	1,3	27,5	25,7	
500 und mehr	13	18,2	7 539	23,7	26,2	23,3	
Zusammen	1 195	– 1,0	69 257	3,6	24,3	22,3	
Campingplätze	40	– 4,8	10 988	– 10,4	0,1	0,1	
Beherbergungsbetriebe <sup>4</sup> zusammen	1 235	– 1,1	80 245	1,4	21,0	19,3	

1 Im Berichtsmonat geöffnete Betriebe 2 Bei Campingplätzen Schlafgelegenheiten (rechnerischer Wert: 1 Stellplatz = 4 Schlafplätze)

3 Ohne Campingplätze 4 Einschließlich Campingplätzen

**4 Gäste, Übernachtungen und Aufenthaltsdauer in den Beherbergungsbetrieben des Landes Brandenburg im Februar 2010 nach Verwaltungsbezirken und Reisegebieten**

Verwaltungsbezirk — Reisegebiet	Februar 2010					Januar bis Februar 2010				
	Gäste	Veränderung zum Vorjahr in %	Über- nach- tungen	Veränderung zum Vorjahr in %	Durchschnittliche Aufent- halts- dauer in Tagen	Gäste	Veränderung zum Vorjahr in %	Über- nach- tungen	Veränderung zum Vorjahr in %	Durchschnittliche Aufent- halts- dauer in Tagen
<b>Kreisfreie Städte</b>										
Brandenburg an der Havel	2 671	15,8	5 608	20,7	2,1	5 731	22,1	12 391	25,1	2,2
Cottbus	7 258	18,1	11 976	17,6	1,7	13 314	7,8	22 414	7,8	1,7
Frankfurt (Oder)	3 271	18,1	6 120	6,4	1,9	5 953	12,5	11 447	- 2,1	1,9
Potsdam	18 706	2,9	42 412	0,1	2,3	34 988	5,5	83 161	3,9	2,4
<b>Landkreise</b>										
Barnim	8 614	16,8	37 629	15,0	4,4	15 422	8,6	70 443	10,2	4,6
Dahme-Spreewald	25 746	15,6	52 910	15,9	2,1	44 137	9,3	97 970	18,2	2,2
Elbe-Elster	2 196	4,8	12 681	0,8	5,8	4 262	2,0	25 494	2,5	6,0
Havelland	3 050	1,2	7 289	8,8	2,4	5 895	2,8	15 185	5,1	2,6
Märkisch-Oderland	9 029	- 8,1	41 420	- 5,8	4,6	17 268	- 13,3	81 950	- 3,8	4,7
Oberhavel	8 113	- 8,7	15 272	- 4,7	1,9	15 415	- 11,4	29 838	- 7,4	1,9
Oberspreewald-Lausitz	5 079	3,7	10 664	8,0	2,1	9 392	2,2	20 096	3,8	2,1
Oder-Spree	16 416	7,2	48 452	10,2	3,0	31 796	4,9	95 631	9,6	3,0
Ostprignitz-Ruppin	12 334	11,9	41 550	8,3	3,4	23 023	17,6	79 546	10,6	3,5
Potsdam-Mittelmark	15 083	4,1	42 647	- 0,7	2,8	27 954	2,7	80 711	- 0,4	2,9
Prignitz	4 876	- 5,5	11 579	- 9,2	2,4	9 113	- 8,1	22 096	- 2,7	2,4
Spree-Neiße	9 866	4,3	28 363	1,3	2,9	17 799	- 0,6	52 347	- 1,7	2,9
Teltow-Fläming	10 800	- 6,1	20 683	- 13,9	1,9	21 991	2,0	42 555	- 5,6	1,9
Uckermark	10 290	5,2	28 165	7,0	2,7	18 893	9,2	52 695	8,7	2,8
<b>Reisegebiete</b>										
Prignitz	5 475	- 4,3	12 455	- 9,1	2,3	10 240	- 6,8	23 961	- 2,6	2,3
Ruppiner Land	19 848	2,6	55 946	4,7	2,8	37 311	3,9	107 519	5,1	2,9
Uckermark	10 290	5,2	28 165	7,0	2,7	18 893	9,2	52 695	8,7	2,8
Barnimer Land	8 614	16,8	37 629	15,0	4,4	15 422	8,6	70 443	10,2	4,6
Märkisch-Oderland	9 029	- 8,1	41 420	- 5,8	4,6	17 268	- 13,3	81 950	- 3,8	4,7
Oder-Spree-Seengebiet	19 687	8,9	54 572	9,7	2,8	37 749	6,0	107 078	8,2	2,8
Dahme-Seengebiet	20 137	18,4	35 574	17,4	1,8	34 230	10,4	65 266	19,1	1,9
Spreewald	23 316	9,5	58 066	9,3	2,5	41 803	5,2	108 085	7,7	2,6
Niederlausitz	4 496	0,6	10 273	- 0,2	2,3	8 609	- 5,0	19 476	- 8,2	2,3
Elbe-Elster-Land	2 196	4,8	12 681	0,8	5,8	4 262	2,0	25 494	2,5	6,0
Fläming	19 956	- 1,6	48 292	- 8,6	2,4	39 130	3,3	96 812	- 4,0	2,5
Havelland	11 648	5,7	27 935	9,8	2,4	22 441	5,3	54 030	8,7	2,4
Potsdam	18 706	2,9	42 412	0,1	2,3	34 988	5,5	83 161	3,9	2,4
<b>Land Brandenburg</b>	<b>173 398</b>	<b>5,4</b>	<b>465 420</b>	<b>4,2</b>	<b>2,7</b>	<b>322 346</b>	<b>3,9</b>	<b>895 970</b>	<b>4,8</b>	<b>2,8</b>

**5 Gäste mit Wohnsitz im Inland sowie deren Übernachtungen und Aufenthaltsdauer in den Beherbergungsbetrieben des Landes Brandenburg im Februar 2010 nach Verwaltungsbezirken und Reisegebieten**

Verwaltungsbezirk — Reisegebiet	Februar 2010					Januar bis Februar 2010				
	Gäste	Veränderung zum Vor- jahr in %	Über- nach- tungen	Verän- derung zum Vor- jahr in %	Durch- schnitt- liche Auf- ent- halts- dauer in Tagen	Gäste	Verän- derung zum Vor- jahr in %	Über- nach- tungen	Verän- derung zum Vor- jahr in %	Durch- schnitt- liche Auf- ent- halts- dauer in Tagen
<b>Kreisfreie Städte</b>										
Brandenburg an der Havel	2 533	15,0	4 894	14,3	1,9	4 879	9,5	9 192	3,4	1,9
Cottbus	6 723	16,5	10 759	13,3	1,6	12 404	7,0	20 606	6,3	1,7
Frankfurt (Oder)	2 708	11,8	4 735	4,6	1,7	4 881	7,2	8 775	3,0	1,8
Potsdam	17 193	4,8	38 684	1,5	2,2	32 258	7,1	76 152	4,3	2,4
<b>Landkreise</b>										
Barnim	8 219	20,1	36 573	16,6	4,4	14 677	9,9	68 227	10,7	4,6
Dahme-Spreewald	21 964	19,4	47 280	19,7	2,2	37 384	11,5	87 551	21,0	2,3
Elbe-Elster	2 070	0,9	12 263	- 1,8	5,9	4 112	0,6	24 996	1,3	6,1
Havelland	2 959	0,6	7 065	7,4	2,4	5 761	2,5	14 815	4,2	2,6
Märkisch-Oderland	8 541	- 9,4	39 588	- 7,5	4,6	16 339	- 13,0	78 334	- 5,2	4,8
Oberhavel	7 223	- 12,5	12 837	- 11,7	1,8	13 730	- 14,3	25 387	- 12,6	1,8
Oberspreewald-Lausitz	4 679	5,6	9 674	9,3	2,1	8 618	2,5	18 318	4,2	2,1
Oder-Spree	15 972	6,3	46 031	7,0	2,9	30 964	4,2	90 875	6,5	2,9
Ostprignitz-Ruppin	12 121	11,5	41 208	8,3	3,4	22 681	17,5	78 983	10,8	3,5
Potsdam-Mittelmark	12 523	- 3,5	38 626	- 3,3	3,1	23 426	- 4,1	73 619	- 2,6	3,1
Prignitz	4 712	- 6,0	11 343	- 6,3	2,4	8 832	- 8,2	21 639	- 0,4	2,5
Spree-Neiße	9 746	7,8	28 049	4,1	2,9	17 568	2,3	51 761	0,7	2,9
Teltow-Fläming	8 689	- 9,4	17 084	- 14,5	2,0	17 329	- 2,3	34 793	- 6,5	2,0
Uckermark	9 953	3,3	27 256	4,9	2,7	18 193	7,5	50 872	6,9	2,8
<b>Reisegebiete</b>										
Prignitz	5 258	- 5,0	12 166	- 6,4	2,3	9 857	- 7,2	23 363	- 0,7	2,4
Ruppiner Land	18 798	1,0	53 222	2,9	2,8	35 386	3,1	102 646	4,2	2,9
Uckermark	9 953	3,3	27 256	4,9	2,7	18 193	7,5	50 872	6,9	2,8
Barnimer Land	8 219	20,1	36 573	16,6	4,4	14 677	9,9	68 227	10,7	4,6
Märkisch-Oderland	8 541	- 9,4	39 588	- 7,5	4,6	16 339	- 13,0	78 334	- 5,2	4,8
Oder-Spree-Seengebiet	18 680	7,1	50 766	6,8	2,7	35 845	4,6	99 650	6,2	2,8
Dahme-Seengebiet	16 890	21,3	30 781	20,0	1,8	28 296	10,7	56 134	20,0	2,0
Spreewald	22 092	13,4	55 638	12,7	2,5	39 790	8,8	104 364	11,0	2,6
Niederlausitz	4 130	- 2,5	9 343	- 4,1	2,3	7 888	- 7,9	17 738	- 11,2	2,2
Elbe-Elster-Land	2 070	0,9	12 263	- 1,8	5,9	4 112	0,6	24 996	1,3	6,1
Fläming	15 441	- 9,0	41 041	- 10,8	2,7	30 249	- 4,0	82 620	- 6,0	2,7
Havelland	11 263	4,9	26 628	7,5	2,4	21 146	2,0	49 799	3,7	2,4
Potsdam	17 193	4,8	38 684	1,5	2,2	32 258	7,1	76 152	4,3	2,4
<b>Land Brandenburg</b>	<b>158 528</b>	<b>4,8</b>	<b>433 949</b>	<b>3,7</b>	<b>2,7</b>	<b>294 036</b>	<b>3,0</b>	<b>834 895</b>	<b>4,1</b>	<b>2,8</b>

**6 Gäste mit Wohnsitz im Ausland sowie deren Übernachtungen und Aufenthaltsdauer in den Beherbergungsbetrieben des Landes Brandenburg im Februar 2010 nach Verwaltungsbezirken und Reisegebieten**

Verwaltungsbezirk — Reisegebiet	Februar 2010					Januar bis Februar 2010				
	Gäste	Veränderung zum Vor- jahr in %	Über- nach- tungen	Verän- derung zum Vor- jahr in %	Durch- schnitt- liche Auf- ent- halts- dauer in Tagen	Gäste	Verän- derung zum Vor- jahr in %	Über- nach- tungen	Verän- derung zum Vor- jahr in %	Durch- schnitt- liche Auf- ent- halts- dauer in Tagen
<b>Kreisfreie Städte</b>										
Brandenburg an der Havel	138	32,7	714	94,6	5,2	852	x	3 199	x	3,8
Cottbus	535	43,8	1 217	75,1	2,3	910	19,7	1 808	29,4	2,0
Frankfurt (Oder)	563	61,8	1 385	13,1	2,5	1 072	45,3	2 672	-15,7	2,5
Potsdam	1 513	-15,3	3 728	-12,6	2,5	2 730	-10,8	7 009	0,2	2,6
<b>Landkreise</b>										
Barnim	395	-25,3	1 056	-21,1	2,7	745	-11,9	2 216	-2,6	3,0
Dahme-Spreewald	3 782	-2,1	5 630	-8,9	1,5	6 753	-1,2	10 419	-1,0	1,5
Elbe-Elster	126	x	418	x	3,3	150	64,8	498	x	3,3
Havelland	91	26,4	224	82,1	2,5	134	18,6	370	56,1	2,8
Märkisch-Oderland	488	22,9	1 832	58,8	3,8	929	-17,6	3 616	41,3	3,9
Oberhavel	890	42,2	2 435	64,9	2,7	1 685	22,7	4 451	39,9	2,6
Oberspreewald-Lausitz	400	-14,5	990	-3,5	2,5	774	-1,0	1 778	0,6	2,3
Oder-Spree	444	58,0	2 421	149,1	5,5	832	38,4	4 756	x	5,7
Ostprignitz-Ruppin	213	43,0	342	11,4	1,6	342	18,8	563	-16,3	1,6
Potsdam-Mittelmark	2 560	69,1	4 021	35,5	1,6	4 528	62,9	7 092	30,0	1,6
Prignitz	164	13,9	236	-63,8	1,4	281	-4,4	457	-53,5	1,6
Spree-Neiße	120	-71,2	314	-70,6	2,6	231	-68,5	586	-68,7	2,5
Teltow-Fläming	2 111	10,3	3 599	-11,0	1,7	4 662	21,9	7 762	-1,3	1,7
Uckermark	337	137,3	909	x	2,7	700	85,7	1 823	107,2	2,6
<b>Reisegebiete</b>										
Prignitz	217	16,7	289	-58,9	1,3	383	4,6	598	-44,3	1,6
Ruppiner Land	1 050	43,2	2 724	57,2	2,6	1 925	21,1	4 873	29,5	2,5
Uckermark	337	137,3	909	x	2,7	700	85,7	1 823	107,2	2,6
Barnimer Land	395	-25,3	1 056	-21,1	2,7	745	-11,9	2 216	-2,6	3,0
Märkisch-Oderland	488	22,9	1 832	58,8	3,8	929	-17,6	3 616	41,3	3,9
Oder-Spree-Seengebiet	1 007	60,1	3 806	73,2	3,8	1 904	42,2	7 428	46,6	3,9
Dahme-Seengebiet	3 247	5,1	4 793	2,9	1,5	5 934	9,1	9 132	14,2	1,5
Spreewald	1 224	-31,9	2 428	-35,4	2,0	2 013	-36,6	3 721	-41,2	1,8
Niederlausitz	366	56,4	930	68,8	2,5	721	43,9	1 738	40,2	2,4
Elbe-Elster-Land	126	x	418	x	3,3	150	64,8	498	x	3,3
Fläming	4 515	36,1	7 251	6,1	1,6	8 881	39,2	14 192	9,9	1,6
Havelland	385	34,6	1 307	95,7	3,4	1 295	126,4	4 231	x	3,3
Potsdam	1 513	-15,3	3 728	-12,6	2,5	2 730	-10,8	7 009	0,2	2,6
<b>Land Brandenburg</b>	<b>14 870</b>	<b>12,9</b>	<b>31 471</b>	<b>11,2</b>	<b>2,1</b>	<b>28 310</b>	<b>13,9</b>	<b>61 075</b>	<b>15,3</b>	<b>2,2</b>

**7 Beherbergungsbetriebe, Bettenangebot und Bettenauslastung im Land Brandenburg im Februar 2010 nach Verwaltungsbezirken und Reisegebieten**

Verwaltungsbezirk — Reisegebiet	Februar 2010				Januar bis Februar 2010	
	Betriebe <sup>1</sup>	Veränderung zum Vorjahr in %	Angebotene Betten <sup>2</sup>	Veränderung zum Vorjahr in %	Durchschnittliche Auslastung der Betten <sup>2</sup> in %	
<b>Kreisfreie Städte</b>						
Brandenburg an der Havel	16	– 15,8	908	2,0	22,1	22,9
Cottbus	23	–	2 027	5,3	21,1	19,8
Frankfurt (Oder)	16	–	941	–	23,2	20,6
Potsdam	44	–	5 047	0,6	30,0	27,8
<b>Landkreise</b>						
Barnim	74	2,8	4 762	22,4	33,0	29,5
Dahme-Spreewald	105	2,9	6 019	6,3	31,4	27,6
Elbe-Elster	52	– 1,9	1 573	– 1,0	28,8	27,3
Havelland	55	– 5,2	1 712	– 0,3	15,2	14,9
Märkisch-Oderland	82	– 3,5	4 472	– 4,0	33,1	31,7
Oberhavel	72	– 6,5	3 246	– 4,3	17,3	16,3
Oberspreewald-Lausitz	59	– 4,8	3 034	1,9	12,5	11,1
Oder-Spree	117	– 5,6	8 564	5,8	20,2	18,9
Ostprignitz-Ruppin	105	– 0,9	6 446	6,3	23,2	20,9
Potsdam-Mittelmark	108	–	6 564	– 0,5	23,3	21,1
Prignitz	58	– 1,7	1 743	– 13,1	23,7	21,7
Spree-Neiße	76	7,0	3 123	10,9	32,4	29,1
Teltow-Fläming	85	1,2	4 259	– 0,3	17,4	16,8
Uckermark	88	2,3	4 817	11,0	20,9	18,7
<b>Reisegebiete</b>						
Prignitz	70	– 2,8	2 009	– 11,7	22,2	20,6
Ruppiner Land	165	– 2,9	9 426	2,6	21,5	19,6
Uckermark	88	2,3	4 817	11,0	20,9	18,7
Barnimer Land	74	2,8	4 762	22,4	33,0	29,5
Märkisch-Oderland	82	– 3,5	4 472	– 4,0	33,1	31,7
Oder-Spree-Seengebiet	133	– 5,0	9 505	5,2	20,5	19,0
Dahme-Seengebiet	58	1,8	4 186	8,0	30,3	26,2
Spreewald	133	3,1	7 094	7,0	29,3	26,6
Niederlausitz	72	–	2 923	1,7	12,5	11,2
Elbe-Elster-Land	52	– 1,9	1 573	– 1,0	28,8	27,3
Fläming	135	– 2,2	7 355	– 1,3	23,5	22,2
Havelland	129	– 1,5	6 088	1,0	16,5	15,2
Potsdam	44	–	5 047	0,6	30,0	27,8
<b>Land Brandenburg</b>	<b>1 235</b>	<b>– 1,1</b>	<b>69 257</b>	<b>3,6</b>	<b>24,3</b>	<b>22,3</b>

1 Im Berichtsmonat geöffnete Betriebe 2 Ohne Campingplätze

**8 Gäste, Übernachtungen und Aufenthaltsdauer in den Beherbergungsbetrieben des Landes Brandenburg im Februar 2010 nach Gemeindegruppen**

Gemeindegruppe — Gemeinde	Februar 2010					Januar bis Februar 2010				
	Gäste	Veränderung zum Vorjahr in %	Übernachtungen	Veränderung zum Vorjahr in %	Durchschnittliche Aufenthaltsdauer in Tagen	Gäste	Veränderung zum Vorjahr in %	Übernachtungen	Veränderung zum Vorjahr in %	Durchschnittliche Aufenthaltsdauer in Tagen
<b>Mineral- und Moorbäder</b>										
Bad Liebenwerda	537	1,5	9 268	0,4	17,3	990	- 7,2	18 679	2,2	18,9
Bad Freienwalde <sup>1</sup>	473	- 24,0	6 413	- 5,2	13,6	940	- 20,1	12 603	- 3,0	13,4
Bad Saarow	4 767	- 7,1	10 994	- 6,1	2,3	9 315	- 5,3	22 533	- 0,8	2,4
Bad Belzig <sup>1</sup>	930	- 28,2	7 750	- 7,5	8,3	1 715	- 28,9	15 051	- 8,6	8,8
Bad Wilsnack	1 167	- 11,8	2 523	- 16,5	2,2	2 217	- 11,2	4 823	- 13,3	2,2
Burg/Spreewald	6 929	17,3	21 792	7,7	3,1	12 086	9,4	39 983	4,0	3,3
Templin <sup>1</sup>	3 161	19,5	7 264	10,4	2,3	5 261	41,3	12 733	33,7	2,4
Zusammen	17 964	2,9	66 004	0,1	3,7	32 524	2,4	126 405	2,0	3,9
<b>Kneippkurorte</b>										
Buckow	678	- 10,7	7 963	- 14,8	11,7	1 253	- 2,4	15 497	- 6,4	12,4
<b>Erholungsorte</b>										
Lübben/Spreewald	1 182	12,1	8 802	13,7	7,4	2 147	6,2	17 580	22,0	8,2
Goyatz, Ortsteil	.	.	.	.	.	.	.	.	.	.
Waldsiefersdorf	.	.	.	.	.	.	.	.	.	.
Himmelpfort, Ortsteil	.	.	.	.	.	.	.	.	.	.
Neuglobsow, Ortsteil	.	.	.	.	.	.	.	.	.	.
Lübbenau/Spreewald <sup>1</sup>	1 303	11,2	2 573	21,8	2,0	2 476	7,4	5 000	26,5	2,0
Müllrose	212	- 25,1	528	- 8,3	2,5	346	- 41,0	1 060	- 12,8	3,1
Neuzelle <sup>1</sup>	511	133,3	947	x	1,9	828	102,0	1 493	103,4	1,8
Wendisch Rietz	1 012	9,6	3 603	22,3	3,6	2 010	19,9	7 191	28,9	3,6
Lindow (Mark) <sup>1</sup>	1 258	- 4,3	10 559	- 0,7	8,4	2 460	- 7,5	21 177	1,3	8,6
Rheinsberg <sup>1</sup>	834	- 29,0	6 876	- 12,1	8,2	1 548	- 35,4	12 288	- 16,8	7,9
Kleinzerlang, Ortsteil	2 258	15,2	5 652	12,1	2,5	3 599	11,9	9 170	8,5	2,5
Werder (Havel) <sup>1</sup>	2 233	8,9	7 056	7,5	3,2	3 985	3,7	11 759	10,8	3,0
Lychen	208	10,1	855	- 12,9	4,1	411	4,1	2 120	- 12,0	5,2
Zusammen	11 454	5,9	48 693	6,1	4,3	20 660	1,7	90 943	7,2	4,4
Sonstige Gemeinden	143 302	5,8	342 760	5,2	2,4	267 909	4,3	663 125	5,3	2,5
<b>Land Brandenburg</b>	173 398	5,4	465 420	4,2	2,7	322 346	3,9	895 970	4,8	2,8

<sup>1</sup> Nur Gemeindeteil mit entsprechendem Prädikat

## 9 Beherbergungsbetriebe, Bettenangebot und Bettenauslastung im Land Brandenburg im Februar 2010 nach Gemeindegruppen

Gemeindegruppe — Gemeinde	Februar 2010				Januar bis Februar 2010	
	Betriebe <sup>1</sup>	Verände- rung zum Vorjahr in %	Ange- botene Betten <sup>2</sup>	Verände- rung zum Vorjahr in %	Durchschnittliche Auslastung der Betten <sup>2</sup> in %	
<b>Mineral- und Moorbäder</b>						
Bad Liebenwerda	8	14,3	402	3,1	82,3	78,8
Bad Freienwalde <sup>1</sup>	8	– 11,1	393	– 21,2	58,3	54,4
Bad Saarow	18	5,9	2 068	46,8	18,9	18,4
Bad Belzig <sup>1</sup>	9	– 25,0	451	– 23,6	61,4	56,6
Bad Wilsnack	4	–	243	0,8	37,1	33,7
Burg/Spreewald	25	25,0	1 509	23,8	51,6	47,4
Templin <sup>1</sup>	11	–	1 305	16,3	19,9	16,5
Zusammen	83	3,8	6 371	16,5	37,0	34,0
<b>Kneippkurorte</b>						
Buckow	7	–	557	1,3	51,9	48,1
<b>Erholungsorte</b>						
Lübben/Spreewald	11	–	596	– 1,7	52,7	50,1
Goyatz, Ortsteil	•	•	•	•	•	•
Waldsiedersdorf	•	•	•	•	•	•
Himmelpfort, Ortsteil	•	•	•	•	•	•
Neuglobsow, Ortsteil	•	•	•	•	•	•
Lübbenau/Spreewald <sup>1</sup>	12	– 7,7	652	– 3,4	13,9	12,7
Müllrose	3	– 25,0	98	– 16,9	19,2	18,3
Neuzelle <sup>1</sup>	3	–	72	–	47,0	35,1
Wendisch Rietz	5	–	1 300	1,1	9,9	9,4
Lindow (Mark) <sup>1</sup>	9	28,6	653	3,7	57,7	55,6
Rheinsberg <sup>1</sup>	13	– 7,1	1 052	– 2,9	23,4	19,9
Kleinzerlang, Ortsteil	4	–	1 113	– 0,1	18,1	14,0
Werder (Havel) <sup>1</sup>	11	10,0	1 282	– 0,9	19,7	15,5
Lychen	12	–	620	36,3	4,9	6,0
Zusammen	90	– 1,1	7 672	0,9	22,7	20,2
Sonstige Gemeinden	1 055	– 1,5	54 657	2,7	22,8	20,9
<b>Land Brandenburg</b>	<b>1 235</b>	<b>– 1,1</b>	<b>69 257</b>	<b>3,6</b>	<b>24,3</b>	<b>22,3</b>

1 Nur Gemeindeteil mit entsprechendem Prädikat 2 Ohne Campingplätze

## Das Amt für Statistik Berlin-Brandenburg

Das Amt für Statistik Berlin-Brandenburg ist für beide Länder die zentrale Dienstleistungseinrichtung auf dem Gebiet der amtlichen Statistik. Das Amt erbringt Serviceleistungen im Bereich Information und Analyse für die breite Öffentlichkeit, für alle gesellschaftlichen Gruppen sowie für Kunden aus Verwaltung und Politik, Wirtschaft und Wissenschaft. Kerngeschäft des Amtes ist die Durchführung der gesetzlich angeordneten amtlichen Statistiken für Berlin und Brandenburg. Das Amt erhebt die Daten, bereitet sie auf, interpretiert und analysiert sie und veröffentlicht die Ergebnisse. Die Grundversorgung aller Nutzer mit statistischen Informationen erfolgt unentgeltlich, im Wesentlichen über das Internet und den Informationsservice. Daneben werden nachfrage- und zielgruppenorientierte Standardauswertungen zu Festpreisen angeboten. Kundenspezifische Aufbereitung / Beratung zu kostendeckenden Preisen ergänzt das Spektrum der Informationsbereitstellung.

### Amtliche Statistik im Verbund

Die Statistiken werden bundesweit nach einheitlichen Konzepten, Methoden und Verfahren arbeitsteilig erstellt. Die statistischen Ämter der Länder sind dabei grundsätzlich für die Durchführung der Erhebungen, für die Aufbereitung und Veröffentlichung der Länderergebnisse zuständig. Durch diese Kooperation in einem „Statistikverbund“ entstehen für alle Länder vergleichbare und zu einem Bundesergebnis zusammenführbare Erhebungsergebnisse.

## Produkte und Dienstleistungen

### Informationsservice

[info@statistik-bbb.de](mailto:info@statistik-bbb.de)  
mit statistischen Informationen für jedermann und Beratung sowie maßgeschneiderte Aufbereitungen von Daten über Berlin und Brandenburg. Auskunft, Beratung, Pressedienst sowie Fachbibliotheken in Potsdam und Berlin.

### Standort Potsdam

Dortustraße 46, 14467 Potsdam  
Tel. 0331 39 - 444  
Fax 0331 39 - 418  
Mo – Do 9 – 15 Uhr, Fr 9 – 14 Uhr

### Bibliothek

Tel. 0331 39 - 843  
Fax 0331 39 - 418  
Mo – Do 10.30 – 15 Uhr, Fr 9.30 – 14 Uhr

### Standort Berlin

Alt-Friedrichsfelde 60, 10315 Berlin

### Bibliothek

Tel. 030 9021 - 3540  
Mo – Do 9 – 15 Uhr, Fr 9 – 14 Uhr

### Internet-Angebot

[www.statistik-berlin-brandenburg.de](http://www.statistik-berlin-brandenburg.de)  
mit aktuellen Daten, Pressemitteilungen, Statistischen Berichten zum kostenlosen Herunterladen, regionalstatistischen Informationen, Wahlstatistiken und -analysen sowie einem Überblick über das gesamte Leistungsspektrum des Amtes.

### Statistische Jahrbücher

mit einer Vielzahl von Tabellen aus nahezu allen Arbeitsgebieten der amtlichen Statistik.

### Statistische Berichte

mit Ergebnissen der einzelnen Statistiken in Tabellen in tiefer sachlicher Gliederung und Grafiken zur Veranschaulichung von Entwicklungen und Strukturen. Mit dieser Reihe werden die bisherigen Veröffentlichungen Statistischer Berichte aus dem Landesbetrieb für Datenverarbeitung und Statistik Land Brandenburg sowie dem Statistischen Landesamt Berlin fortgesetzt.

## Datenangebot aus dem Sachgebiet

### Informationen zu dieser Veröffentlichung

Referat 33  
Tel. 030 9021-3187 / 3588  
Fax 030 9028-4018  
[tourismus@statistik-bbb.de](mailto:tourismus@statistik-bbb.de)

### Weitere Veröffentlichungen zum Thema

#### Statistische Berichte:

- Gäste, Übernachtungen und Beherbergungskapazität im Land Berlin G I V 1
- Umsatz und Beschäftigung im Handel, Kraftfahrzeuggewerbe und Gastgewerbe im Land Brandenburg G I 1 / G IV 3
- Umsatz und Beschäftigung im Handel, Kraftfahrzeuggewerbe und Gastgewerbe im Land Berlin G I 1 / G IV 3

Ergebnisse der Monaterhebung im Tourismus, Fachserie 6 Reihe 7.1. des Statistischen Bundesamtes ([www.destatis.de](http://www.destatis.de))

Monaterhebung im Tourismus, Qualitätsbericht des Statistischen Bundesamtes ([www.destatis.de](http://www.destatis.de)).