

Statistischer Bericht

G IV 1 - m 01/10

Herausgegeben im **April 2010**

Preis

pdf-Version: kostenlos

Druck-Version: 6,- EUR

Excel-Version: kostenlos

Impressum

Amt für Statistik Berlin-Brandenburg

Dortustraße 46

14467 Potsdam

info@statistik-bbb.de

www.statistik-berlin-brandenburg.de

Potsdam

Tel. 0331 39-444

Fax 0331 39-418

© **Amt für Statistik** Berlin-Brandenburg
Für nichtgewerbliche Zwecke sind Vervielfältigung und unentgeltliche Verbreitung, auch auszugsweise, mit Quellenangabe gestattet. Die Verbreitung, auch auszugsweise, über elektronische Systeme/Datenträger bedarf der vorherigen Zustimmung. Alle übrigen Rechte bleiben vorbehalten.

Zeichenerklärung

- 0 weniger als die Hälfte von 1 in der letzten besetzten Stelle, jedoch mehr als nichts
- nichts vorhanden
- ... Angabe fällt später an
- () Aussagewert ist eingeschränkt
- / Zahlenwert nicht sicher genug
- Zahlenwert unbekannt oder geheim zu halten
- x Tabellenfach gesperrt
- p vorläufige Zahl
- r berichtigte Zahl
- s geschätzte Zahl

Inhaltsverzeichnis

	Seite
Vorbemerkungen	4
Grafiken	
1 Übernachtungen in den Beherbergungsbetrieben des Landes Brandenburg seit Januar 2008	5
2 Übernachtungskapazität im Land Brandenburg seit Januar 2008 nach zusammengefassten Betriebsarten	5
Tabellen	
1 Gäste, Übernachtungen und Aufenthaltsdauer in den Beherbergungsbetrieben des Landes Brandenburg im Januar 2010 nach Betriebsarten und Herkunft	6
2 Gäste, Übernachtungen und Aufenthaltsdauer in den Beherbergungsbetrieben des Landes Brandenburg im Januar 2010 nach Herkunftsländern	7
3 Beherbergungsbetriebe, Bettenangebot und Bettenauslastung im Land Brandenburg im Januar 2010 nach Betriebsarten und Bettengrößenklassen	9
4 Gäste, Übernachtungen und Aufenthaltsdauer in den Beherbergungsbetrieben des Landes Brandenburg im Januar 2010 nach Verwaltungsbezirken und Reisegebieten	10
5 Gäste mit Wohnsitz im Inland sowie deren Übernachtungen und Aufenthaltsdauer in den Beherbergungsbetrieben des Landes Brandenburg im Januar 2010 nach Verwaltungsbezirken und Reisegebieten	11
6 Gäste mit Wohnsitz im Ausland sowie deren Übernachtungen und Aufenthaltsdauer in den Beherbergungsbetrieben des Landes Brandenburg im Januar 2010 nach Verwaltungsbezirken und Reisegebieten	12
7 Beherbergungsbetriebe, Bettenangebot und Bettenauslastung im Land Brandenburg im Januar 2010 nach Verwaltungsbezirken und Reisegebieten	13
8 Gäste, Übernachtungen und Aufenthaltsdauer in den Beherbergungsbetrieben des Landes Brandenburg im Januar 2010 nach Gemeindegruppen	14
9 Beherbergungsbetriebe, Bettenangebot und Bettenauslastung im Land Brandenburg im Januar 2010 nach Gemeindegruppen	15

Vorbemerkungen

Allgemeine Angaben zur Statistik

Die Monatserhebungen im Tourismus liefern verlässliche Aussagen über den Stand und vor allem die kurzfristige Entwicklung des Inlandstourismus in der Bundesrepublik Deutschland.

Die regional nach Kreisen, Gemeinden und gegebenenfalls Gemeindeteilen sowie (landesspezifisch) auch nach Reisegebieten gegliederten Ergebnisse der Tourismusstatistik sind eine unentbehrliche Informationsquelle für das Beherbergungsgewerbe selbst, seine lokalen und regionalen Verbände sowie für die Bundesländer und Gemeinden. Darüber hinaus werden Daten dieser Statistik dafür benötigt, Verpflichtungen gegenüber den Vereinten Nationen, der OECD und der EU nachzukommen.

Die Erhebungen werden zu Beginn eines Monats durchgeführt und beziehen sich auf den Berichtszeitraum des jeweiligen Vormonats.

Rechtsgrundlage

Rechtsgrundlagen für die Erhebung sind das Beherbergungsgesetz (BeherbStatG) vom 22. Mai 2002 (BGBl. I S. 1642) in Verbindung mit dem Bundesstatistikgesetz (BStatG) vom 22. Januar 1987 (BGBl. I S. 462, 565) in den jeweils geltenden Fassungen sowie die Richtlinie 95/57/EG des Rates der Europäischen Union vom 23. November 1995 über die Erhebung statistischer Daten im Bereich des Tourismus (ABl. EG Nr. L 291 S. 32), zuletzt geändert durch Nr. 5.2 des Anhangs der Verordnung (EG) Nr. 1137/2008 des Europäischen Parlaments und des Rates vom 12. Oktober 2008 (ABl. EU Nr. L 311 S. 1).

Berichtskreis

Zum Berichtskreis gehören alle Beherbergungsstätten mit neun und mehr Gästebetten sowie alle Campingplätze für Urlaubscamping mit drei und mehr Stellplätzen, und zwar unabhängig davon, ob die Beherbergung Hauptzweck (z. B. bei Hotels, Pensionen) oder nur Nebenzweck des Betriebes (z. B. bei Schulungsheimen oder bei Vorsorge- und Rehabilitationskliniken) ist.

Methodische Hinweise

Für die Erhebung besteht Auskunftspflicht.

Die veröffentlichten Ergebnisse beziehen sich grundsätzlich auf Beherbergungsbetriebe, d. h. sowohl auf Beherbergungsstätten mit mindestens 9 Betten als auch auf Campingplätze für Urlaubscamping. Ausnahmen sind in den Tabellen durch Fußnoten gekennzeichnet.

Erhebungsmerkmale und Klassifikationen

Systematiken

In den Erhebungen werden alle Beherbergungsbetriebe befragt, die gemäß Klassifikation der Wirtschaftszweige, Ausgabe 2008, den Wirtschaftsbereichen 55.1 bis 55.3 sowie 85.59 und 86.10.3 zuzuordnen sind.

• Gäste(-ankünfte)

Innerhalb des Berichtszeitraums in den Beherbergungsbetrieben angekommene Personen.

• Übernachtungen

Zahl der Übernachtungen von Gästen, die im Berichtszeitraum ankamen oder aus dem vorherigen Berichtszeitraum noch anwesend waren.

• Aufenthaltsdauer

Rechnerischer Durchschnittswert, ermittelt durch Division der Übernachtungen durch die Ankünfte.

• Bettenangebot, Übernachtungskapazität

Anzahl der am letzten Tag des Berichtszeitraums vorhandenen Betten / Schlafgelegenheiten (ohne Zustellbetten). Ein Camping-Stellplatz entspricht dabei vier Schlafgelegenheiten.

• Bettenauslastung

Rechnerischer Wert, der die prozentuale Inanspruchnahme der im Berichtszeitraum vorhandenen Übernachtungsmöglichkeiten ausdrückt. Die Übernachtungsmöglichkeiten werden durch Multiplikation der Anzahl der Schlafgelegenheiten mit den Kalendertagen ermittelt (Bettentage).

• Zimmerangebot

Einmal jährlich (Stand: 31. Juli) nur in Hotels, Hotels garnis, Gasthöfen und Pensionen abgefragter Wert.

• Herkunftsländer

Grundsätzlich ist der ständige Wohnsitz der Gäste, nicht ihre Staatsangehörigkeit, maßgebend

• Hotels

Beherbergungsbetriebe, die jedermann zugänglich sind und in denen ein öffentliches Restaurant sowie in der Regel weitere Einrichtungen und Räume für unterschiedliche Zwecke (Konferenzen, Sport, Freizeit) vorhanden sind.

• Hotels garnis

Es wird höchstens Frühstück abgegeben.

• Gasthöfe

Außer dem Gastraum stehen in der Regel keine weiteren Aufenthaltsräume zur Verfügung. Bei Gasthöfen übersteigt der Umsatz aus Bewirtung deutlich den Umsatz aus Beherbergung.

• Pensionen

Speisen und Getränke werden nur an Hausgäste abgegeben.

• Weitere Beherbergungsbetriebe

Weitere – auch nichtgewerbliche – Einrichtungen, die Gäste unter den verschiedensten Zielrichtungen beherbergen (Erholungs- und Ferienheime, Ferienzentren, Ferienhäuser und –wohnungen, Jugendherbergen und Hütten, Campingplätze für Urlaubscamping, Schulungsheime, Vorsorge- und Rehabilitationskliniken).

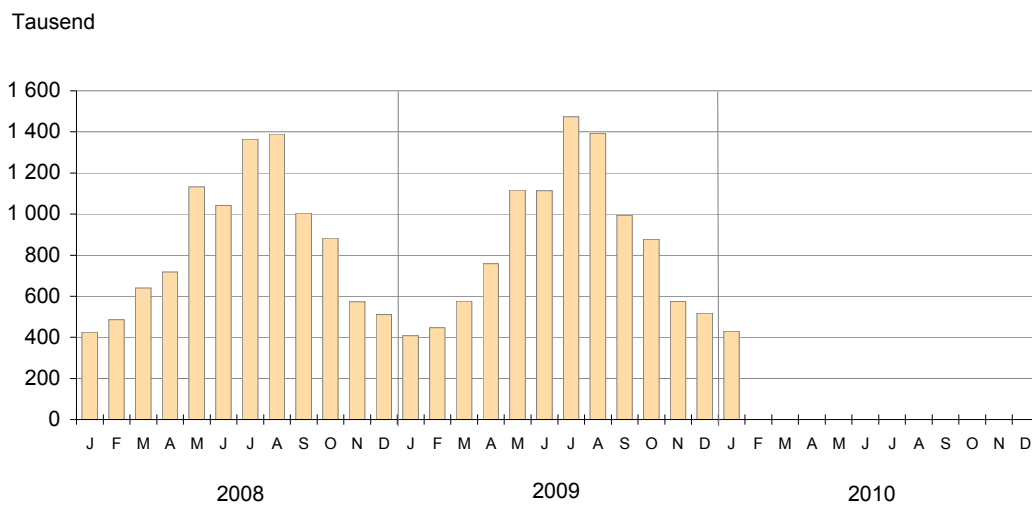
• Campingplätze

Abgegrenzte Gelände, die jedermann zum vorübergehenden Aufstellen von mitgebrachten Wohnwagen, Wohnmobilen oder Zelten zugänglich sind.

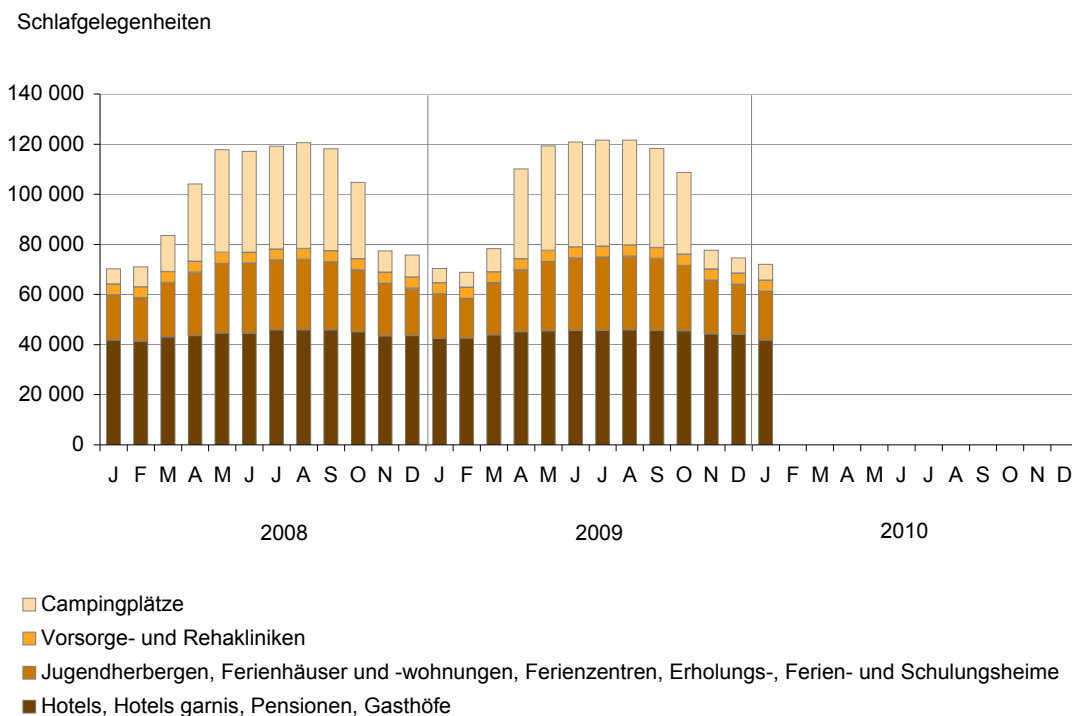
• Vorsorge- und Rehabilitationskliniken

Beherbergungsbetriebe unter ärztlicher Leitung ausschließlich oder überwiegend für Kurgäste.

Übernachtungen in den Beherbergungsbetrieben des Landes Brandenburg seit Januar 2008



Übernachtungskapazität im Land Brandenburg seit Januar 2008 nach zusammengefassten Betriebsarten



1 Gäste, Übernachtungen und Aufenthaltsdauer in den Beherbergungsbetrieben des Landes Brandenburg im Januar 2010 nach Betriebsarten und Herkunft

Betriebsart — Wohnsitz der Gäste	Januar 2010				
	Gäste	Veränderung zum Vorjahr in %	Über- nachtungen	Veränderung zum Vorjahr in %	Durchschnittl. Aufenthalts- dauer in Tagen
Hotels, Hotels garnis, Gasthöfe, Pensionen	120 076	2,7	241 251	4,9	2,0
Inland	107 361	0,7	215 516	3,3	2,0
Ausland	12 715	23,6	25 735	20,2	2,0
davon					
Hotels	97 116	4,5	190 906	6,2	2,0
Inland	86 853	2,5	170 505	4,4	2,0
Ausland	10 263	25,0	20 401	23,9	2,0
Hotels garnis	12 425	1,5	25 461	6,6	2,0
Inland	10 483	– 1,7	21 712	7,8	2,1
Ausland	1 942	23,5	3 749	– 0,2	1,9
Gasthöfe	5 244	– 13,8	11 373	– 3,6	2,2
Inland	4 994	– 13,8	10 667	– 4,1	2,1
Ausland	250	– 14,7	706	4,4	2,8
Pensionen	5 291	– 6,2	13 511	– 7,6	2,6
Inland	5 031	– 7,3	12 632	– 10,4	2,5
Ausland	260	22,1	879	66,5	3,4
Weitere Beherber- gungsbetriebe	28 872	– 0,1	189 299	6,2	6,6
Inland	28 147	2,4	185 430	6,0	6,6
Ausland	725	– 48,3	3 869	19,8	5,3
davon					
Jugendherbergen u.ä. Betriebe	6 522	20,3	14 950	13,1	2,3
Inland	6 333	23,7	14 100	13,1	2,2
Ausland	189	– 37,0	850	14,1	4,5
Erholungs-, Ferien-, Schulungsheime	10 272	– 8,6	31 667	– 3,9	3,1
Inland	10 152	– 8,6	30 338	– 4,9	3,0
Ausland	120	– 4,8	1 329	25,9	11,1
Vorsorge- u. Rehabilitations- kliniken	4 791	– 2,4	117 522	1,7	24,5
Inland	4 790	– 2,4	117 505	1,8	24,5
Ausland	1	– 50,0	17	– 62,2	17,0
Ferienzentren, -häuser, -woh- nungen	7 181	0,5	24 816	58,6	3,5
Inland	6 768	9,7	23 147	62,2	3,4
Ausland	413	– 57,6	1 669	21,5	4,0
Campingplätze	106	– 43,9	344	– 60,6	3,2
Inland	104	– 44,4	340	– 60,6	3,3
Ausland	2	–	4	– 60,0	2,0
Insgesamt	148 948	2,2	430 550	5,5	2,9
Inland	135 508	1,0	400 946	4,5	3,0
Ausland	13 440	15,0	29 604	20,1	2,2

2 Gäste, Übernachtungen und Aufenthaltsdauer in den Beherbergungsbetrieben des Landes Brandenburg im Januar 2010 nach Herkunftsländern

Herkunftsland	Januar 2010					
	Gäste	Veränderung zum Vorjahr in %	Übernachtungen	Veränderung zum Vorjahr in %	Anteil ¹ in %	Durchschnittliche Aufenthaltsdauer in Tagen
Deutschland	135 508	1,0	400 946	4,5	93,1	3,0
Ausland	13 440	15,0	29 604	20,1	6,9	2,2
Europa	10 367	10,5	23 364	29,3	78,9	2,3
Belgien	298	29,0	580	17,4	2,0	1,9
Bulgarien	21	- 63,2	68	1,5	0,2	3,2
Dänemark	410	- 3,3	839	5,8	2,8	2,0
Estland	82	39,0	142	75,3	0,5	1,7
Finnland	96	104,3	907	x	3,1	9,4
Frankreich	477	28,9	881	22,4	3,0	1,8
Griechenland	59	84,4	145	113,2	0,5	2,5
Großbritannien und Nordirland	836	30,8	1 474	20,7	5,0	1,8
Irland, Republik	100	26,6	151	18,9	0,5	1,5
Island	81	x	156	x	0,5	1,9
Italien	901	110,0	2 826	x	9,5	3,1
Lettland	83	- 23,9	111	- 24,0	0,4	1,3
Litauen	272	68,9	318	47,9	1,1	1,2
Luxemburg	52	- 10,3	117	- 24,5	0,4	2,3
Malta	-	- 100,0	-	- 100,0	-	-
Niederlande	885	- 17,5	1 602	- 20,2	5,4	1,8
Norwegen	97	- 34,0	202	- 26,0	0,7	2,1
Österreich	485	16,3	1 531	34,5	5,2	3,2
Polen	1 872	- 8,0	3 595	5,3	12,1	1,9
Portugal	107	- 71,0	477	3,0	1,6	4,5
Rumänien	169	x	516	x	1,7	3,1
Russland	732	19,0	1 173	- 2,5	4,0	1,6
Schweden	466	21,4	928	37,7	3,1	2,0
Schweiz	419	12,0	1 223	21,4	4,1	2,9
Slowakische Republik	72	30,9	305	111,8	1,0	4,2
Slowenien	50	x	533	x	1,8	10,7
Spanien	279	28,6	455	9,9	1,5	1,6
Tschechische Republik	294	- 39,8	489	- 48,5	1,7	1,7
Türkei	46	130,0	164	x	0,6	3,6
Ukraine	158	x	342	x	1,2	2,2
Ungarn	79	- 2,5	159	- 9,7	0,5	2,0
Zypern	9	x	72	x	0,2	8,0
Sonstige europäische Länder	380	45,6	883	55,2	3,0	2,3

2 Gäste, Übernachtungen und Aufenthaltsdauer in den Beherbergungsbetrieben des Landes Brandenburg im Januar 2010 nach Herkunftsländern

Herkunftsland	Januar 2010					
	Gäste	Veränderung zum Vorjahr in %	Übernachtungen	Veränderung zum Vorjahr in %	Anteil ¹ in %	Durchschnittliche Aufenthaltsdauer in Tagen
Afrika	43	38,7	250	- 8,4	0,8	5,8
Republik Südafrika	18	100,0	95	x	0,3	5,3
Sonstige afrikanische Länder	25	13,6	155	- 34,6	0,5	6,2
Asien	462	- 39,5	1 157	- 61,6	3,9	2,5
Arabische Golfstaaten	33	26,9	67	- 16,3	0,2	2,0
China, Volksrepublik und Hongkong	123	- 42,3	262	- 58,3	0,9	2,1
Indien	5	25,0	56	- 18,8	0,2	11,2
Israel	44	- 12,0	143	44,4	0,5	3,3
Japan	196	36,1	416	71,9	1,4	2,1
Süd-Korea	4	- 96,2	37	- 81,5	0,1	9,3
Taiwan	3	- 25,0	5	- 64,3	-	1,7
Sonstige asiatische Länder	54	- 75,3	171	- 89,8	0,6	3,2
Amerika	401	- 3,8	1 049	- 16,3	3,5	2,6
Kanada	35	- 43,5	101	- 63,4	0,3	2,9
USA	308	3,4	778	- 7,6	2,6	2,5
Mittelamerika und Karibik	9	- 18,2	17	41,7	0,1	1,9
Brasilien	27	28,6	120	114,3	0,4	4,4
Sonstige südamerikanische Länder	22	- 12,0	33	- 50,7	0,1	1,5
Australien, Neuseeland, Ozeanien	34	-	121	55,1	0,4	3,6
Australien	26	- 10,3	49	- 29,0	0,2	1,9
Neuseeland und Ozeanien	8	60,0	72	x	0,2	9,0
Ohne Angaben des Wohnsitzes	2 133	99,9	3 663	86,5	12,4	1,7
Insgesamt	148 948	2,2	430 550	5,5	100,0	2,9

¹ Bei Übernachtungen von Gästen insgesamt, aus Deutschland und aus dem Ausland zusammen: Anteil an allen Übernachtungen; sonst: Anteil an Übernachtungen von Ausländern.

3 Beherbergungsbetriebe, Bettenangebot und Bettenauslastung im Land Brandenburg im Januar 2010 nach Betriebsarten und Bettengrößenklassen

Betriebsart — mit ... bis ... Gästebetten	Januar 2010				
	Betriebe ¹	Veränderung zum Vorjahr in %	Ange- botene Betten ²	Veränderung zum Vorjahr in %	Durchschnittliche Auslastung der Betten ² in %
Hotels, Hotels garnis, Gasthöfe, Pensionen					
unter 29	483	- 4,9	8 143	- 6,1	12,7
30 - 99	298	- 2,6	15 102	- 2,7	16,5
100 - 249	70	9,4	10 333	9,5	22,3
250 - 499	19	-	6 409	- 0,3	24,1
500 und mehr	4	- 20,0	2 499	- 18,9	20,4
Zusammen	874	- 3,1	42 486	- 1,5	18,6
davon					
Hotels					
unter 29	121	- 7,6	2 425	- 8,3	15,9
30 - 99	216	- 2,3	11 422	- 2,7	16,7
100 - 249	60	9,1	8 810	9,6	21,6
250 - 499	19	-	6 409	- 0,3	24,1
500 und mehr	4	- 20,0	2 499	- 18,9	20,4
Zusammen	420	- 2,6	31 565	- 1,2	19,8
Hotels garnis					
unter 29	33	- 8,3	715	- 8,1	15,9
30 und mehr	41	7,9	3 035	6,8	23,5
Zusammen	74	-	3 750	3,6	22,1
Gasthöfe					
unter 29	160	- 6,4	2 490	- 7,0	10,5
30 und mehr	32	- 3,0	1 208	- 3,6	9,1
Zusammen	192	- 5,9	3 698	- 5,9	10,0
Pensionen					
unter 29	169	- 0,6	2 513	- 2,1	11,1
30 und mehr	19	- 17,4	960	- 12,0	16,6
Zusammen	188	- 2,6	3 473	- 5,1	12,6
Weitere Beherbergungsstätten ³					
unter 29	111	- 1,8	2 122	- 0,5	8,3
30 - 99	135	5,5	7 209	7,5	12,2
100 und mehr	70	-	16 709	9,4	30,4
Zusammen	316	1,6	26 040	8,0	23,5
davon					
Jugendherbergen u.ä. Betriebe	90	18,4	6 474	22,6	7,5
Erholungs-, Ferien-, Schu- lungsheime	88	- 11,1	7 998	- 9,0	12,9
Ferienzentren, -häuser, -woh- nungen	116	1,8	7 175	27,8	11,2
Vorsorge- u. Rehabilitations- kliniken	22	-	4 393	- 0,7	86,3
Beherbergungsstätten ³ insgesamt					
unter 29	594	- 4,3	10 265	- 5,0	11,8
30 - 99	433	- 0,2	22 311	0,3	15,1
100 - 249	120	3,4	18 546	4,1	29,6
250 - 499	31	-	10 657	2,8	24,2
500 und mehr	12	9,1	6 747	11,6	20,6
Zusammen	1 190	- 1,9	68 526	1,9	20,4
Campingplätze	39	- 7,1	10 632	- 13,3	0,1
Beherbergungsbetriebe ⁴ zusammen	1 229	- 2,1	79 158	- 0,5	17,7

1 Im Berichtsmonat geöffnete Betriebe 2 Bei Campingplätzen Schlafgelegenheiten (rechnerischer Wert: 1 Stellplatz = 4 Schlafplätze)

3 Ohne Campingplätze 4 Einschließlich Campingplätzen

4 Gäste, Übernachtungen und Aufenthaltsdauer in den Beherbergungsbetrieben des Landes Brandenburg im Januar 2010 nach Verwaltungsbezirken und Reisegebieten

Verwaltungsbezirk — Reisegebiet	Januar 2010				
	Gäste	Veränderung zum Vorjahr in %	Über- nachungen	Veränderung zum Vorjahr in %	Durchschnitt- liche Aufenthalts- dauer in Tagen
Kreisfreie Städte					
Brandenburg an der Havel	3 060	28,3	6 783	29,0	2,2
Cottbus	6 056	– 2,4	10 438	– 1,5	1,7
Frankfurt (Oder)	2 682	6,4	5 327	– 10,3	2,0
Potsdam	16 282	8,6	40 749	8,2	2,5
Landkreise					
Barnim	6 808	– 0,2	32 814	5,1	4,8
Dahme-Spreewald	18 391	1,6	45 060	21,0	2,5
Elbe-Elster	2 066	– 0,7	12 813	4,2	6,2
Havelland	2 845	4,6	7 896	1,9	2,8
Märkisch-Oderland	8 239	– 18,3	40 530	– 1,8	4,9
Oberhavel	7 302	– 14,2	14 566	– 10,1	2,0
Oberspreewald-Lausitz	4 313	0,5	9 432	– 0,4	2,2
Oder-Spree	15 380	2,5	47 179	9,1	3,1
Ostprignitz-Ruppin	10 689	24,9	37 996	13,2	3,6
Potsdam-Mittelmark	12 871	1,1	38 064	– 0,2	3,0
Prignitz	4 237	– 10,9	10 517	5,6	2,5
Spree-Neiße	7 933	– 6,0	23 984	– 5,0	3,0
Teltow-Fläming	11 191	11,2	21 872	3,8	2,0
Uckermark	8 603	14,4	24 530	10,7	2,9
Reisegebiete					
Prignitz	4 765	– 9,6	11 506	5,7	2,4
Ruppiner Land	17 463	5,5	51 573	5,6	3,0
Uckermark	8 603	14,4	24 530	10,7	2,9
Barnimer Land	6 808	– 0,2	32 814	5,1	4,8
Märkisch-Oderland	8 239	– 18,3	40 530	– 1,8	4,9
Oder-Spree-Seengebiet	18 062	3,1	52 506	6,7	2,9
Dahme-Seengebiet	14 093	0,7	29 692	21,3	2,1
Spreewald	18 487	0,2	50 019	6,0	2,7
Niederlausitz	4 113	– 10,4	9 203	– 15,7	2,2
Elbe-Elster-Land	2 066	– 0,7	12 813	4,2	6,2
Fläming	19 174	8,9	48 520	1,2	2,5
Havelland	10 793	4,8	26 095	7,6	2,4
Potsdam	16 282	8,6	40 749	8,2	2,5
Land Brandenburg	148 948	2,2	430 550	5,5	2,9

5 Gäste mit Wohnsitz im Inland sowie deren Übernachtungen und Aufenthaltsdauer in den Beherbergungsbetrieben des Landes Brandenburg im Januar 2010 nach Verwaltungsbezirken und Reisegebieten

Verwaltungsbezirk — Reisegebiet	Januar 2010				
	Gäste	Veränderung zum Vorjahr in %	Über- nachungen	Veränderung zum Vorjahr in %	Durchschnitt- liche Aufenthalts- dauer in Tagen
Kreisfreie Städte					
Brandenburg an der Havel	2 346	4,1	4 298	– 6,7	1,8
Cottbus	5 681	– 2,3	9 847	– 0,5	1,7
Frankfurt (Oder)	2 173	2,0	4 040	1,1	1,9
Potsdam	15 065	9,8	37 468	7,3	2,5
Landkreise					
Barnim	6 458	– 0,7	31 654	4,6	4,9
Dahme-Spreewald	15 420	1,9	40 271	22,4	2,6
Elbe-Elster	2 042	0,4	12 733	4,3	6,2
Havelland	2 802	4,6	7 750	1,5	2,8
Märkisch-Oderland	7 798	– 16,7	38 746	– 2,8	5,0
Oberhavel	6 507	– 16,2	12 550	– 13,5	1,9
Oberspreewald-Lausitz	3 939	– 1,0	8 644	– 1,0	2,2
Oder-Spree	14 992	2,1	44 844	5,9	3,0
Ostprignitz-Ruppin	10 560	25,4	37 775	13,7	3,6
Potsdam-Mittelmark	10 903	– 4,9	34 993	– 1,8	3,2
Prignitz	4 120	– 10,6	10 296	7,0	2,5
Spree-Neiße	7 822	– 3,7	23 712	– 3,0	3,0
Teltow-Fläming	8 640	6,0	17 709	2,7	2,0
Uckermark	8 240	13,1	23 616	9,2	2,9
Reisegebiete					
Prignitz	4 599	– 9,7	11 197	6,4	2,4
Ruppiner Land	16 588	5,6	49 424	5,6	3,0
Uckermark	8 240	13,1	23 616	9,2	2,9
Barnimer Land	6 458	– 0,7	31 654	4,6	4,9
Märkisch-Oderland	7 798	– 16,7	38 746	– 2,8	5,0
Oder-Spree-Seengebiet	17 165	2,1	48 884	5,5	2,8
Dahme-Seengebiet	11 406	– 2,1	25 353	20,0	2,2
Spreewald	17 698	3,6	48 726	9,3	2,8
Niederlausitz	3 758	– 13,1	8 395	– 18,0	2,2
Elbe-Elster-Land	2 042	0,4	12 733	4,3	6,2
Fläming	14 808	1,8	41 579	– 0,7	2,8
Havelland	9 883	– 1,2	23 171	– 0,3	2,3
Potsdam	15 065	9,8	37 468	7,3	2,5
Land Brandenburg	135 508	1,0	400 946	4,5	3,0

6 Gäste mit Wohnsitz im Ausland sowie deren Übernachtungen und Aufenthaltsdauer in den Beherbergungsbetrieben des Landes Brandenburg im Januar 2010 nach Verwaltungsbezirken und Reisegebieten

Verwaltungsbezirk — Reisegebiet	Januar 2010				
	Gäste	Veränderung zum Vorjahr in %	Über- nachungen	Veränderung zum Vorjahr in %	Durchschnitt- liche Aufenthalts- dauer in Tagen
Kreisfreie Städte					
Brandenburg an der Havel	714	x	2 485	x	3,5
Cottbus	375	– 3,4	591	– 15,8	1,6
Frankfurt (Oder)	509	30,5	1 287	– 33,8	2,5
Potsdam	1 217	– 4,5	3 281	20,3	2,7
Landkreise					
Barnim	350	10,4	1 160	23,9	3,3
Dahme-Spreewald	2 971	– 0,1	4 789	10,2	1,6
Elbe-Elster	24	– 48,9	80	– 17,5	3,3
Havelland	43	4,9	146	28,1	3,4
Märkisch-Oderland	441	– 39,6	1 784	26,9	4,0
Oberhavel	795	6,4	2 016	18,2	2,5
Oberspreewald-Lausitz	374	19,1	788	6,2	2,1
Oder-Spree	388	21,3	2 335	x	6,0
Ostprignitz-Ruppin	129	– 7,2	221	– 39,6	1,7
Potsdam-Mittelmark	1 968	55,5	3 071	23,4	1,6
Prignitz	117	– 22,0	221	– 33,2	1,9
Spree-Neiße	111	– 65,0	272	– 66,3	2,5
Teltow-Fläming	2 551	33,6	4 163	8,9	1,6
Uckermark	363	54,5	914	70,8	2,5
Reisegebiete					
Prignitz	166	– 7,8	309	– 16,7	1,9
Ruppiner Land	875	2,2	2 149	5,8	2,5
Uckermark	363	54,5	914	70,8	2,5
Barnimer Land	350	10,4	1 160	23,9	3,3
Märkisch-Oderland	441	– 39,6	1 784	26,9	4,0
Oder-Spree-Seengebiet	897	26,3	3 622	26,2	4,0
Dahme-Seengebiet	2 687	14,4	4 339	30,0	1,6
Spreewald	789	– 42,7	1 293	– 49,7	1,6
Niederlausitz	355	33,0	808	17,3	2,3
Elbe-Elster-Land	24	– 48,9	80	– 17,5	3,3
Fläming	4 366	42,5	6 941	14,3	1,6
Havelland	910	x	2 924	x	3,2
Potsdam	1 217	– 4,5	3 281	20,3	2,7
Land Brandenburg	13 440	15,0	29 604	20,1	2,2

7 Beherbergungsbetriebe, Bettenangebot und Bettenauslastung im Land Brandenburg im Januar 2010 nach Verwaltungsbezirken und Reisegebieten

Verwaltungsbezirk — Reisegebiet	Januar 2010				
	Betriebe ¹	Veränderung zum Vorjahr in %	Ange- botene Betten ²	Veränderung zum Vorjahr in %	Durchschnittliche Auslastung der Betten ² in %
Kreisfreie Städte					
Brandenburg an der Havel	17	– 15,0	929	– 1,2	23,6
Cottbus	22	– 4,3	1 825	– 5,6	18,4
Frankfurt (Oder)	16	–	941	–	18,3
Potsdam	46	4,5	5 098	2,6	25,9
Landkreise					
Barnim	73	1,4	4 035	3,7	26,2
Dahme-Spreewald	105	1,9	6 122	8,0	24,1
Elbe-Elster	53	–	1 597	0,6	26,0
Havelland	54	– 3,6	1 750	3,2	14,6
Märkisch-Oderland	78	– 9,3	4 305	– 7,7	30,4
Oberhavel	73	– 3,9	3 269	– 3,5	15,4
Oberspreewald-Lausitz	60	– 4,8	3 076	– 0,6	9,9
Oder-Spree	119	– 6,3	8 699	4,6	17,7
Ostprignitz-Ruppin	104	– 1,0	6 478	6,6	19,0
Potsdam-Mittelmark	104	– 1,9	6 434	2,1	19,1
Prignitz	58	– 3,3	1 742	– 14,4	19,9
Spree-Neiße	75	2,7	3 090	0,5	26,0
Teltow-Fläming	85	–	4 370	2,1	16,1
Uckermark	87	–	4 766	8,1	16,6
Reisegebiete					
Prignitz	69	– 5,5	1 978	– 14,2	19,1
Ruppiner Land	166	– 1,2	9 511	3,5	17,9
Uckermark	87	–	4 766	8,1	16,6
Barnimer Land	73	1,4	4 035	3,7	26,2
Märkisch-Oderland	78	– 9,3	4 305	– 7,7	30,4
Oder-Spree-Seengebiet	135	– 5,6	9 640	4,2	17,7
Dahme-Seengebiet	58	3,6	4 301	12,2	22,6
Spreewald	132	– 1,5	6 884	– 2,4	24,0
Niederlausitz	72	–	2 928	1,6	10,1
Elbe-Elster-Land	53	–	1 597	0,6	26,0
Fläming	135	– 2,2	7 443	0,4	21,0
Havelland	125	– 3,1	6 040	4,2	14,0
Potsdam	46	4,5	5 098	2,6	25,9
Land Brandenburg	1 229	– 2,1	68 526	1,9	20,4

1 Im Berichtsmonat geöffnete Betriebe 2 Ohne Campingplätze

8 Gäste, Übernachtungen und Aufenthaltsdauer in den Beherbergungsbetrieben des Landes Brandenburg im Januar 2010 nach Gemeindegruppen

Gemeindegruppe — Gemeinde	Januar 2010				
	Gäste	Veränderung zum Vorjahr in %	Über- nachtungen	Veränderung zum Vorjahr in %	Durchschnitt- liche Aufenthalts- dauer in Tagen
Mineral- und Moorbäder					
Bad Liebenwerda	453	– 15,8	9 411	4,1	20,8
Bad Freienwalde ¹	467	– 15,7	6 190	– 0,6	13,3
Bad Saarow	4 548	– 3,3	11 539	5,0	2,5
Belzig ¹	785	– 29,7	7 301	– 9,8	9,3
Bad Wilsnack	1 050	– 10,5	2 300	– 9,4	2,2
Burg/Spreewald	5 157	0,3	18 191	– 0,1	3,5
Templin ¹	2 100	95,0	5 469	85,5	2,6
Zusammen	14 560	1,8	60 401	4,0	4,1
Kneippkurorte					
Buckow	575	9,5	7 534	4,5	13,1
Erholungsorte					
Lübben/Spreewald	965	– 0,2	8 778	31,6	9,1
Goyatz, Ortsteil	•	•	•	•	•
Waldsiedersdorf	•	•	•	•	•
Himmelpfort, Ortsteil	•	•	•	•	•
Neuglobsow, Ortsteil	55	– 28,6	132	– 13,2	2,4
Lübbenau/Spreewald ¹	1 173	3,5	2 427	31,8	2,1
Müllrose	134	– 55,8	532	– 16,9	4,0
Neuzelle ¹	317	66,0	546	40,0	1,7
Wendisch Rietz	998	32,4	3 588	36,3	3,6
Lindow (Mark) ¹	1 202	– 10,6	10 618	3,3	8,8
Rheinsberg ¹	714	– 41,6	5 412	– 22,0	7,6
Kleinzerlang, Ortsteil	1 341	6,9	3 518	3,2	2,6
Werder (Havel) ¹	1 752	– 2,2	4 703	16,1	2,7
Lychen	203	– 1,5	1 265	– 11,4	6,2
Zusammen	9 206	– 3,0	42 250	8,5	4,6
Sonstige Gemeinden	124 607	2,6	320 365	5,4	2,6
Land Brandenburg	148 948	2,2	430 550	5,5	2,9

¹ Nur Gemeindeteil mit entsprechendem Prädikat

9 Beherbergungsbetriebe, Bettenangebot und Bettenauslastung im Land Brandenburg im Januar 2010 nach Gemeindegruppen

Gemeindegruppe — Gemeinde	Januar 2010				
	Betriebe ¹	Veränderung zum Vorjahr in %	Ange- botene Betten ²	Veränderung zum Vorjahr in %	Durchschnittliche Auslastung der Betten ² in %
Mineral- und Moorbäder					
Bad Liebenwerda	8	14,3	402	3,1	75,5
Bad Freienwalde ¹	8	- 11,1	393	- 21,2	50,8
Bad Saarow	18	-	2 072	38,0	17,9
Belzig ¹	9	- 25,0	451	- 22,8	52,2
Bad Wilsnack	4	-	242	0,4	30,7
Burg/Spreewald	24	9,1	1 470	- 0,3	43,2
Templin ¹	11	10,0	1 305	17,6	13,5
Zusammen	82	-	6 335	9,2	31,3
Kneippkurorte					
Buckow	6	- 14,3	544	0,9	44,7
Erholungsorte					
Lübben/Spreewald	11	- 8,3	594	- 9,6	47,7
Goyatz, Ortsteil	•	•	•	•	•
Waldsiedersdorf	•	•	•	•	•
Himmelpfort, Ortsteil	•	•	•	•	•
Neuglobsow, Ortsteil	3	- 25,0	75	- 34,8	9,8
Lübbenau/Spreewald ¹	12	-	653	-	11,7
Müllrose	3	- 25,0	98	- 16,9	17,5
Neuzelle ¹	3	-	72	-	24,5
Wendisch Rietz	5	-	1 306	0,9	8,9
Lindow (Mark) ¹	8	14,3	639	1,4	53,6
Rheinsberg ¹	12	- 7,7	1 038	- 3,3	16,8
Kleinzerlang, Ortsteil	4	-	1 113	- 0,1	10,2
Werder (Havel) ¹	11	10,0	1 282	- 0,9	11,8
Lychen	11	- 8,3	571	21,2	7,1
Zusammen	88	- 3,3	7 635	- 0,7	17,9
Sonstige Gemeinden	1 053	- 2,0	54 012	1,5	19,3
Land Brandenburg	1 229	- 2,1	68 526	1,9	20,4

¹ Nur Gemeindeteil mit entsprechendem Prädikat ² Ohne Campingplätze

Das Amt für Statistik Berlin-Brandenburg

Das Amt für Statistik Berlin-Brandenburg ist für beide Länder die zentrale Dienstleistungseinrichtung auf dem Gebiet der amtlichen Statistik. Das Amt erbringt Serviceleistungen im Bereich Information und Analyse für die breite Öffentlichkeit, für alle gesellschaftlichen Gruppen sowie für Kunden aus Verwaltung und Politik, Wirtschaft und Wissenschaft. Kerngeschäft des Amtes ist die Durchführung der gesetzlich angeordneten amtlichen Statistiken für Berlin und Brandenburg. Das Amt erhebt die Daten, bereitet sie auf, interpretiert und analysiert sie und veröffentlicht die Ergebnisse. Die Grundversorgung aller Nutzer mit statistischen Informationen erfolgt unentgeltlich, im Wesentlichen über das Internet und den Informationsservice. Daneben werden nachfrage- und zielgruppenorientierte Standardauswertungen zu Festpreisen angeboten. Kundenspezifische Aufbereitung / Beratung zu kostendeckenden Preisen ergänzt das Spektrum der Informationsbereitstellung.

Amtliche Statistik im Verbund

Die Statistiken werden bundesweit nach einheitlichen Konzepten, Methoden und Verfahren arbeitsteilig erstellt. Die statistischen Ämter der Länder sind dabei grundsätzlich für die Durchführung der Erhebungen, für die Aufbereitung und Veröffentlichung der Länderergebnisse zuständig. Durch diese Kooperation in einem „Statistikverbund“ entstehen für alle Länder vergleichbare und zu einem Bundesergebnis zusammenführbare Erhebungsergebnisse.

Produkte und Dienstleistungen

Informationsservice

info@statistik-bbb.de
mit statistischen Informationen für jedermann und Beratung sowie maßgeschneiderte Aufbereitungen von Daten über Berlin und Brandenburg.
Auskunft, Beratung, Pressedienst sowie Fachbibliotheken in Potsdam und Berlin.

Standort Potsdam

Dortustraße 46, 14467 Potsdam
Tel. 0331 39-444
Fax 0331 39-418
Mo–Do 9–15 Uhr, Fr 9–14 Uhr

Bibliothek

Tel. 0331 39-843
Fax 0331 39-418
Mo–Do 10.30–15 Uhr, Fr 9.30–14 Uhr

Standort Berlin

Alt-Friedrichsfelde 60, 10315 Berlin
Mo–Do 9–15 Uhr, Fr 9–14 Uhr

Bibliothek

Mo–Do 9–15 Uhr, Fr 9–14 Uhr

Internet-Angebot

www.statistik-berlin-brandenburg.de
mit aktuellen Daten, Pressemitteilungen, Statistischen Berichten zum kostenlosen Herunterladen, regionalstatistischen Informationen, Wahlstatistiken und -analysen sowie einem Überblick über das gesamte Leistungsspektrum des Amtes.

Statistische Jahrbücher

mit einer Vielzahl von Tabellen aus nahezu allen Arbeitsgebieten der amtlichen Statistik.

Statistische Berichte

mit Ergebnissen der einzelnen Statistiken in Tabellen in tiefer sachlicher Gliederung und Grafiken zur Veranschaulichung von Entwicklungen und Strukturen.
Mit dieser Reihe werden die bisherigen Veröffentlichungen Statistischer Berichte aus dem Landesbetrieb für Datenverarbeitung und Statistik Land Brandenburg sowie dem Statistischen Landesamt Berlin fortgesetzt.

Datenangebot aus dem Sachgebiet

Informationen zu dieser Veröffentlichung

Referat 33
Tel. 030 9021-3581 / 3588
Fax 030 9028-4018

tourismus@statistik-bbb.de

Weitere Veröffentlichungen zum Thema

Statistische Berichte:

- Gäste, Übernachtungen und Beherbergungskapazität im Land Berlin
G IV 1
- Umsatz und Beschäftigung im Handel, Kraftfahrzeuggewerbe und Gastgewerbe im Land Brandenburg
G I 1 / G IV 3
- Umsatz und Beschäftigung im Handel, Kraftfahrzeuggewerbe und Gastgewerbe im Land Berlin
G I 1 / G IV 3

Ergebnisse der Monatserhebung im Tourismus, Fachserie 6 Reihe 7.1. des Statistischen Bundesamtes (www.destatis.de)

Monatserhebung im Tourismus, Qualitätsbericht des Statistischen Bundesamtes (www.destatis.de)