

Statistischer Bericht

G IV 1 - m 12/09

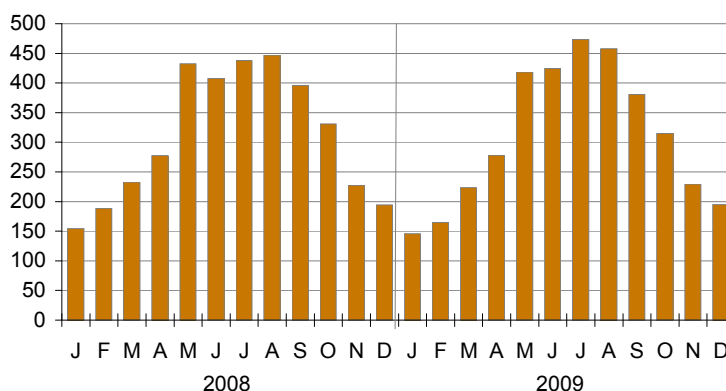
Gäste, Übernachtungen und Beherbergungskapazität im Land Brandenburg

Dezember 2009

Gäste
 Übernachtungen
 Herkunftsländer
 Bettenangebot

Gäste in den Beherbergungsstätten des Landes Brandenburg seit Januar 2008

Tausend



Statistischer Bericht

G IV 1 - m 12/09

Herausgegeben im **März 2010**

Preis

pdf-Version: kostenlos

Druck-Version: 7,- EUR

Excel-Version: kostenlos

Impressum

Amt für Statistik Berlin-Brandenburg

Dortustraße 46

14467 Potsdam

info@statistik-bbb.de

www.statistik-berlin-brandenburg.de

Potsdam

Tel. 0331 39-444

Fax 0331 39-418

Berlin

Tel. 030 9021-3434

© **Amt für Statistik** Berlin-Brandenburg
Für nichtgewerbliche Zwecke sind Vervielfältigung und unentgeltliche Verbreitung, auch auszugsweise, mit Quellenangabe gestattet. Die Verbreitung, auch auszugsweise, über elektronische Systeme/Datenträger bedarf der vorherigen Zustimmung. Alle übrigen Rechte bleiben vorbehalten.

Zeichenerklärung

- 0 weniger als die Hälfte von 1 in der letzten besetzten Stelle, jedoch mehr als nichts
- nichts vorhanden
- ... Angabe fällt später an
- () Aussagewert ist eingeschränkt
- / Zahlenwert nicht sicher genug
- Zahlenwert unbekannt oder geheim zu halten
- x Tabellenfach gesperrt
- p vorläufige Zahl
- r berichtigte Zahl
- s geschätzte Zahl

Inhaltsverzeichnis

	Seite
Vorbemerkungen	4
Grafiken	
1 Übernachtungen in den Beherbergungsbetrieben des Landes Brandenburg seit Januar 2007	5
2 Übernachtungskapazität im Land Brandenburg seit Januar 2007 nach zusammengefassten Betriebsarten	5
3 Übernachtungen auf den Campingplätzen des Landes Brandenburg seit Januar 2007	17
Tabellen	
1 Gäste, Übernachtungen und Aufenthaltsdauer in den Beherbergungsbetrieben des Landes Brandenburg im Dezember 2009 nach Betriebsarten und Herkunft	6
2 Gäste, Übernachtungen und Aufenthaltsdauer in den Beherbergungsbetrieben des Landes Brandenburg im Dezember 2009 nach Herkunftsländern	7
3 Beherbergungsbetriebe, Bettenangebot und Bettenauslastung im Land Brandenburg im Dezember 2009 nach Betriebsarten und Bettengrößenklassen	9
4 Gäste, Übernachtungen und Aufenthaltsdauer in den Beherbergungsbetrieben des Landes Brandenburg im Dezember 2009 nach Verwaltungsbezirken und Reisegebieten	10
5 Gäste mit Wohnsitz im Inland sowie deren Übernachtungen und Aufenthaltsdauer in den Beherbergungsbetrieben des Landes Brandenburg im Dezember 2009 nach Verwaltungsbezirken und Reisegebieten	11
6 Gäste mit Wohnsitz im Ausland sowie deren Übernachtungen und Aufenthaltsdauer in den Beherbergungsbetrieben des Landes Brandenburg im Dezember 2009 nach Verwaltungsbezirken und Reisegebieten	12
7 Beherbergungsbetriebe, Bettenangebot und Bettenauslastung im Land Brandenburg im Dezember 2009 nach Verwaltungsbezirken und Reisegebieten	13
8 Gäste, Übernachtungen und Aufenthaltsdauer in den Beherbergungsbetrieben des Landes Brandenburg im Dezember 2009 nach Gemeindegruppen	14
9 Beherbergungsbetriebe, Bettenangebot und Bettenauslastung im Land Brandenburg im Dezember 2009 nach Gemeindegruppen	15
10 Gäste und Übernachtungen in den Beherbergungsbetrieben des Landes Brandenburg 2009 nach Betriebsarten und Monaten	16
11 Betriebe, Stellplätze, Auslastung der Schlafgelegenheiten, Gäste, Übernachtungen und Aufenthaltsdauer auf den Campingplätzen des Landes Brandenburg 2009 nach Monaten	17

Vorbemerkungen

Allgemeine Angaben zur Statistik

Die Monatserhebungen im Tourismus liefern verlässliche Aussagen über den Stand und vor allem die kurzfristige Entwicklung des Inlandstourismus in der Bundesrepublik Deutschland.

Die regional nach Kreisen, Gemeinden und gegebenenfalls Gemeindeteilen sowie (landesspezifisch) auch nach Reisegebieten gegliederten Ergebnisse der Tourismusstatistik sind eine unentbehrliche Informationsquelle für das Beherbergungsgewerbe selbst, seine lokalen und regionalen Verbände sowie für die Bundesländer und Gemeinden. Darüber hinaus werden Daten dieser Statistik dafür benötigt, Verpflichtungen gegenüber den Vereinten Nationen, der OECD und der EU nachzukommen.

Die Erhebungen werden zu Beginn eines Monats durchgeführt und beziehen sich auf den Berichtszeitraum des jeweiligen Vormonats.

Rechtsgrundlage

Rechtsgrundlagen für die Erhebung sind das Beherbergungsgesetz (BeherbStatG) vom 22. Mai 2002 (BGBl. I S. 1642) in Verbindung mit dem Bundesstatistikgesetz (BStatG) vom 22. Januar 1987 (BGBl. I S. 462, 565) in den jeweils geltenden Fassungen sowie die Richtlinie 95/57/EG des Rates der Europäischen Union vom 23. November 1995 über die Erhebung statistischer Daten im Bereich des Tourismus (ABl. EG Nr. L 291 S. 32), zuletzt geändert durch Nr. 5.2 des Anhangs der Verordnung (EG) Nr. 1137/2008 des Europäischen Parlaments und des Rates vom 12. Oktober 2008 (ABl. EU Nr. L 311 S. 1).

Berichtskreis

Zum Berichtskreis gehören alle Beherbergungsstätten mit neun und mehr Gästebetten sowie alle Campingplätze für Urlaubscamping mit drei und mehr Stellplätzen, und zwar unabhängig davon, ob die Beherbergung Hauptzweck (z. B. bei Hotels, Pensionen) oder nur Nebenzweck des Betriebes (z. B. bei Schulungsheimen oder bei Vorsorge- und Rehabilitationskliniken) ist.

Methodische Hinweise

Für die Erhebung besteht Auskunftspflicht.

Die veröffentlichten Ergebnisse beziehen sich grundsätzlich auf Beherbergungsbetriebe, d. h. sowohl auf Beherbergungsstätten mit mindestens 9 Betten als auch auf Campingplätze für Urlaubscamping. Ausnahmen sind in den Tabellen durch Fußnoten gekennzeichnet.

Erhebungsmerkmale und Klassifikationen

Systematiken

In den Erhebungen werden alle Beherbergungsbetriebe befragt, die gemäß Klassifikation der Wirtschaftszweige, Ausgabe 2008, den Wirtschaftsbereichen 55.1 bis 55.3 sowie 85.59 und 86.10.3 zuzuordnen sind.

• Gäste(-ankünfte)

Innerhalb des Berichtszeitraums in den Beherbergungsbetrieben angekommene Personen.

• Übernachtungen

Zahl der Übernachtungen von Gästen, die im Berichtszeitraum ankamen oder aus dem vorherigen Berichtszeitraum noch anwesend waren.

• Aufenthaltsdauer

Rechnerischer Durchschnittswert, ermittelt durch Division der Übernachtungen durch die Ankünfte.

• Bettenangebot, Übernachtungskapazität

Anzahl der am letzten Tag des Berichtszeitraums vorhandenen Betten / Schlafgelegenheiten (ohne Zustellbetten). Ein Camping-Stellplatz entspricht dabei vier Schlafgelegenheiten.

• Bettenauslastung

Rechnerischer Wert, der die prozentuale Inanspruchnahme der im Berichtszeitraum vorhandenen Übernachtungsmöglichkeiten ausdrückt. Die Übernachtungsmöglichkeiten werden durch Multiplikation der Anzahl der Schlafgelegenheiten mit den Kalendertagen ermittelt (Bettentage).

• Zimmerangebot

Einmal jährlich (Stand: 31. Juli) nur in Hotels, Hotels garnis, Gasthöfen und Pensionen abgefragter Wert.

• Herkunftsländer

Grundsätzlich ist der ständige Wohnsitz der Gäste, nicht ihre Staatsangehörigkeit, maßgebend

• Hotels

Beherbergungsbetriebe, die jedermann zugänglich sind und in denen ein öffentliches Restaurant sowie in der Regel weitere Einrichtungen und Räume für unterschiedliche Zwecke (Konferenzen, Sport, Freizeit) vorhanden sind.

• Hotels garnis

Es wird höchstens Frühstück abgegeben.

• Gasthöfe

Außer dem Gastraum stehen in der Regel keine weiteren Aufenthaltsräume zur Verfügung. Bei Gasthöfen übersteigt der Umsatz aus Bewirtung deutlich den Umsatz aus Beherbergung.

• Pensionen

Speisen und Getränke werden nur an Hausgäste abgegeben.

• Weitere Beherbergungsbetriebe

Weitere – auch nichtgewerbliche – Einrichtungen, die Gäste unter den verschiedensten Zielrichtungen beherbergen (Erholungs- und Ferienheime, Ferienzentren, Ferienhäuser und –wohnungen, Jugendherbergen und Hütten, Campingplätze für Urlaubscamping, Schulungsheime, Vorsorge- und Rehabilitationskliniken).

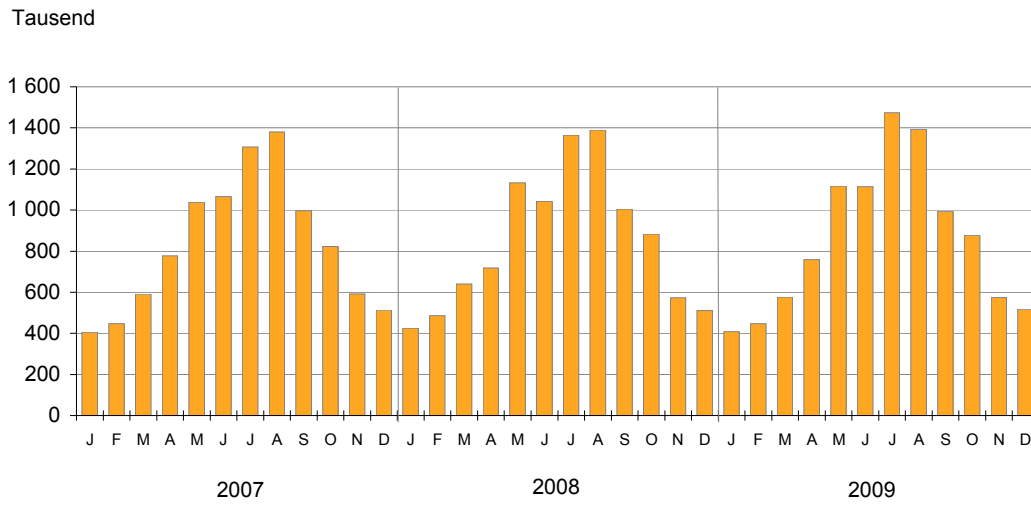
• Campingplätze

Abgegrenzte Gelände, die jedermann zum vorübergehenden Aufstellen von mitgebrachten Wohnwagen, Wohnmobilen oder Zelten zugänglich sind.

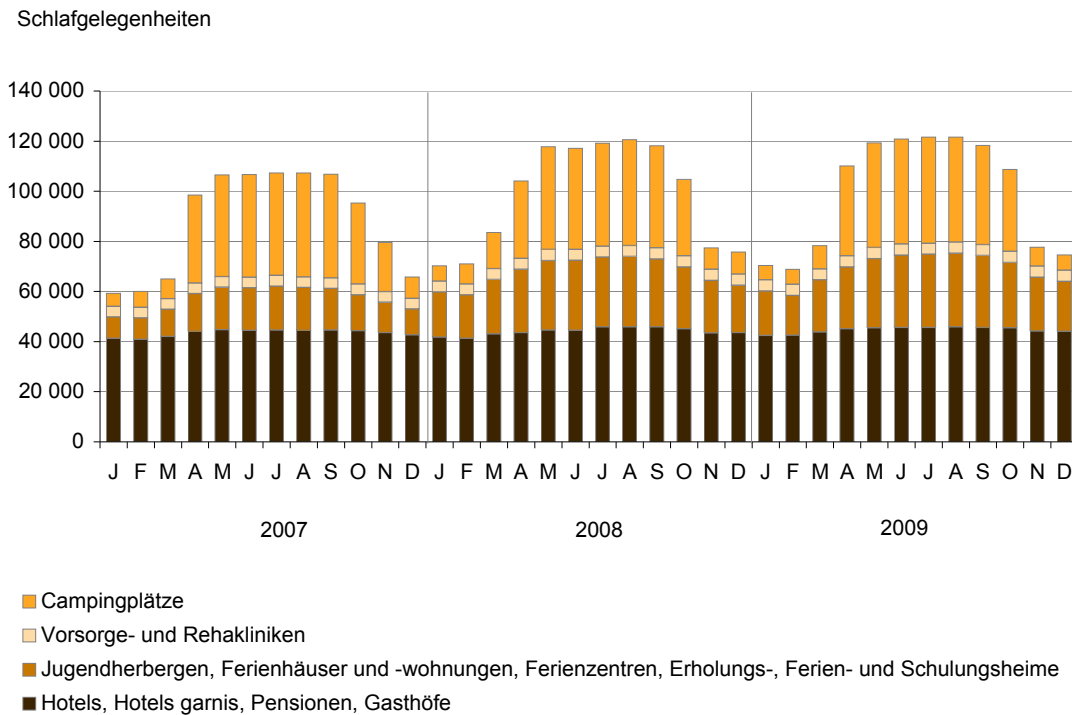
• Vorsorge- und Rehabilitationskliniken

Beherbergungsbetriebe unter ärztlicher Leitung ausschließlich oder überwiegend für Kurgäste.

Übernachtungen in den Beherbergungsbetrieben des Landes Brandenburg seit Januar 2007



Übernachtungskapazität im Land Brandenburg seit Januar 2007 nach zusammengefassten Betriebsarten



1 Gäste, Übernachtungen und Aufenthaltsdauer in den Beherbergungsbetrieben des Landes Brandenburg im Dezember 2009 nach Betriebsarten und Herkunft

Betriebsart — Wohnsitz der Gäste	Dezember 2009					Januar bis Dezember 2009				
	Gäste	Veränderung zum Vorjahr in %	Übernachtungen	Veränderung zum Vorjahr in %	Durchschnittl. Aufenthaltsdauer in Tagen	Gäste	Veränderung zum Vorjahr in %	Übernachtungen	Veränderung zum Vorjahr in %	Durchschnittl. Aufenthaltsdauer in Tagen
Hotels, Hotels garnis, Gasthöfe, Pensionen	158 853	– 1,6	309 011	– 1,0	1,9	2 555 844	– 1,6	5 224 223	– 1,3	2,0
Inland	144 081	– 1,0	278 898	0,4	1,9	2 305 040	0,0	4 719 407	0,3	2,0
Ausland	14 772	– 6,7	30 113	– 12,3	2,0	250 804	– 14,5	504 816	– 14,3	2,0
davon										
Hotels	128 191	– 1,7	245 726	– 2,7	1,9	2 019 698	– 0,7	4 095 855	– 0,3	2,0
Inland	116 132	– 0,8	221 158	– 0,8	1,9	1 810 686	1,0	3 674 127	1,5	2,0
Ausland	12 059	– 10,2	24 568	– 16,7	2,0	209 012	– 13,1	421 728	– 13,8	2,0
Hotels garnis	14 983	– 2,7	28 816	7,0	1,9	234 818	– 5,6	444 306	– 3,8	1,9
Inland	12 784	– 4,7	24 785	7,5	1,9	203 708	– 2,3	387 920	– 1,2	1,9
Ausland	2 199	11,2	4 031	4,1	1,8	31 110	– 22,8	56 386	– 18,7	1,8
Gasthöfe	8 082	– 5,3	15 890	0,5	2,0	154 611	– 3,4	319 266	– 2,2	2,1
Inland	7 793	– 6,3	15 136	– 1,8	1,9	148 823	– 3,4	306 521	– 2,2	2,1
Ausland	289	29,6	754	89,9	2,6	5 788	– 4,6	12 745	0,1	2,2
Pensionen	7 597	8,8	18 579	9,4	2,4	146 717	– 5,5	364 796	– 8,0	2,5
Inland	7 372	8,8	17 819	8,6	2,4	141 823	– 4,6	350 839	– 7,4	2,5
Ausland	225	11,4	760	32,6	3,4	4 894	– 25,5	13 957	– 21,4	2,9
Weitere Beherbergungsbetriebe	35 826	7,8	208 969	5,2	5,8	1 149 770	1,7	5 027 759	3,1	4,4
Inland	34 220	8,5	203 756	4,9	6,0	1 093 024	1,6	4 869 257	3,0	4,5
Ausland	1 606	– 4,9	5 213	20,4	3,2	56 746	4,0	158 502	4,4	2,8
davon										
Jugendherbergen u.ä. Betriebe	7 364	3,6	16 404	– 8,6	2,2	298 626	13,7	861 092	14,0	2,9
Inland	7 170	6,5	15 299	– 7,3	2,1	290 517	14,4	828 751	14,9	2,9
Ausland	194	– 49,1	1 105	– 23,6	5,7	8 109	– 7,3	32 341	– 5,5	4,0
Erholungs-, Ferien-, Schulungsheime	10 657	– 3,2	35 527	1,5	3,3	274 050	– 17,9	940 348	– 12,7	3,4
Inland	10 237	– 4,4	33 355	– 1,0	3,3	269 738	– 18,1	915 600	– 13,3	3,4
Ausland	420	41,9	2 172	65,4	5,2	4 312	– 2,6	24 748	14,4	5,7
Vorsorge- u. Rehabilitationskliniken	4 784	4,7	119 503	1,3	25,0	62 373	– 0,4	1 524 929	1,0	24,4
Inland	4 782	4,6	119 493	1,3	25,0	62 354	– 0,4	1 524 714	1,0	24,5
Ausland	2	x	10	x	5,0	19	– 38,7	215	– 65,9	11,3
Ferienzentren, -häuser, -wohnungen	12 731	26,7	36 534	38,3	2,9	233 928	5,7	807 343	4,9	3,5
Inland	11 796	30,3	34 677	39,1	2,9	215 266	5,5	775 450	5,0	3,6
Ausland	935	– 5,6	1 857	25,1	2,0	18 662	7,7	31 893	1,9	1,7
Campingplätze	290	– 41,2	1 001	– 23,4	3,5	280 793	12,3	894 047	16,9	3,2
Inland	235	– 50,2	932	– 23,8	4,0	255 149	12,9	824 742	17,7	3,2
Ausland	55	x	69	– 16,9	1,3	25 644	6,7	69 305	8,3	2,7
Insgesamt	194 679	0,0	517 980	1,4	2,7	3 705 614	– 0,6	10 251 982	0,8	2,8
Inland	178 301	0,7	482 654	2,2	2,7	3 398 064	0,5	9 588 664	1,7	2,8
Ausland	16 378	– 6,5	35 326	– 8,6	2,2	307 550	– 11,6	663 318	– 10,5	2,2

2 Gäste, Übernachtungen und Aufenthaltsdauer in den Beherbergungsbetrieben des Landes Brandenburg im Dezember 2009 nach Herkunftsländern

Herkunftsland	Dezember 2009						Januar bis Dezember 2009					
	Gäste	Veränderung zum Vorjahr in %	Übernachtungen	Veränderung zum Vorjahr in %	Anteil ¹ in %	Durchschnittliche Aufenthaltsdauer in Tagen	Gäste	Veränderung zum Vorjahr in %	Übernachtungen	Veränderung zum Vorjahr in %	Anteil ¹ in %	Durchschnittliche Aufenthaltsdauer in Tagen
Deutschland	178 301	0,7	482 654	2,2	93,2	2,7	3 398 064	0,5	9 588 664	1,7	93,5	2,8
Ausland	16 378	- 6,5	35 326	- 8,6	6,8	2,2	307 550	- 11,6	663 318	- 10,5	6,5	2,2
Europa	12 972	- 9,1	29 362	- 5,2	83,1	2,3	256 085	- 14,0	551 803	- 10,5	83,2	2,2
Belgien	365	39,3	647	11,4	1,8	1,8	5 822	- 17,1	11 994	- 20,9	1,8	2,1
Bulgarien	33	- 71,1	83	- 61,4	0,2	2,5	453	- 25,2	1 504	0,9	0,2	3,3
Dänemark	485	- 6,6	1 010	- 13,5	2,9	2,1	19 403	- 1,3	41 271	4,8	6,2	2,1
Estland	137	x	184	100,0	0,5	1,3	1 570	- 34,6	2 477	- 34,6	0,4	1,6
Finnland	145	137,7	794	x	2,2	5,5	3 172	16,2	7 933	66,1	1,2	2,5
Frankreich	597	43,5	976	24,0	2,8	1,6	10 349	- 5,5	22 718	6,5	3,4	2,2
Griechenland	89	45,9	267	x	0,8	3,0	1 110	0,1	2 598	12,3	0,4	2,3
Großbritannien und Nordirland	863	13,9	1 523	3,7	4,3	1,8	14 440	- 20,7	29 841	- 20,3	4,5	2,1
Irland, Republik	100	- 2,0	198	- 2,0	0,6	2,0	1 371	- 24,0	3 252	- 31,0	0,5	2,4
Island	20	81,8	32	146,2	0,1	1,6	627	- 43,4	1 560	- 34,8	0,2	2,5
Italien	1 032	130,4	1 999	77,4	5,7	1,9	9 702	9,3	20 260	- 3,1	3,1	2,1
Lettland	109	- 43,2	190	- 37,3	0,5	1,7	1 744	- 42,1	2 796	- 41,4	0,4	1,6
Litauen	267	20,3	342	12,9	1,0	1,3	3 323	- 18,3	4 520	- 25,0	0,7	1,4
Luxemburg	74	42,3	171	56,9	0,5	2,3	1 171	13,6	2 937	13,7	0,4	2,5
Malta	4	x	4	x	0,0	1,0	60	-	125	0,8	0,0	2,1
Niederlande	2 352	- 35,1	6 827	- 37,0	19,3	2,9	46 360	- 10,2	129 154	- 10,0	19,5	2,8
Norwegen	150	7,1	415	62,7	1,2	2,8	17 759	1,4	24 963	0,9	3,8	1,4
Österreich	543	- 7,3	1 319	- 11,1	3,7	2,4	12 316	0,8	27 312	- 3,0	4,1	2,2
Polen	2 139	- 12,2	4 082	1,4	11,6	1,9	32 699	- 13,8	65 874	- 4,5	9,9	2,0
Portugal	97	12,8	327	34,6	0,9	3,4	1 998	14,4	5 232	35,4	0,8	2,6
Rumänien	89	36,9	154	4,8	0,4	1,7	1 769	- 50,9	5 075	- 44,4	0,8	2,9
Russland	518	5,7	1 128	4,3	3,2	2,2	6 239	- 17,1	14 928	- 21,9	2,3	2,4
Schweden	502	- 20,8	1 012	- 9,6	2,9	2,0	21 346	- 6,8	34 939	- 7,6	5,3	1,6
Schweiz	593	- 1,7	1 556	45,4	4,4	2,6	12 387	- 12,6	27 219	- 7,2	4,1	2,2
Slowakische Republik	120	110,5	371	x	1,1	3,1	1 252	- 8,2	3 862	37,8	0,6	3,1
Slowenien	56	43,6	504	x	1,4	9,0	769	- 2,8	2 598	28,7	0,4	3,4
Spanien	245	16,7	539	16,4	1,5	2,2	4 333	- 25,4	9 109	- 41,4	1,4	2,1
Tschechische Republik	520	- 65,2	633	- 70,8	1,8	1,2	13 663	- 46,7	24 333	- 32,7	3,7	1,8
Türkei	274	x	762	x	2,2	2,8	1 001	27,8	2 658	19,6	0,4	2,7
Ukraine	93	- 47,2	180	- 45,8	0,5	1,9	1 182	- 61,2	2 574	- 45,5	0,4	2,2
Ungarn	81	- 8,0	146	- 13,6	0,4	1,8	2 146	- 30,0	4 703	- 43,6	0,7	2,2
Zypern	1	x	2	x	0,0	2,0	58	- 14,7	110	- 35,3	0,0	1,9
Sonstige europäische Länder	279	29,8	985	95,8	2,8	3,5	4 491	- 18,2	11 374	- 13,2	1,7	2,5

2 Gäste, Übernachtungen und Aufenthaltsdauer in den Beherbergungsbetrieben des Landes Brandenburg im Dezember 2009 nach Herkunftsländern

Herkunftsland	Dezember 2009						Januar bis Dezember 2009					
	Gäste	Veränderung zum Vorjahr in %	Übernachtungen	Veränderung zum Vorjahr in %	Anteil ¹ in %	Durchschnittliche Aufenthaltsdauer in Tagen	Gäste	Veränderung zum Vorjahr in %	Übernachtungen	Veränderung zum Vorjahr in %	Anteil ¹ in %	Durchschnittliche Aufenthaltsdauer in Tagen
Afrika	53	47,2	130	-41,7	0,4	2,5	828	-27,8	3 711	-41,5	0,6	4,5
Republik Südafrika	10	100,0	16	-	0,0	1,6	216	-37,6	682	-53,5	0,1	3,2
Sonstige afrikanische Länder	43	38,7	114	-44,9	0,3	2,7	612	-23,6	3 029	-37,9	0,5	4,9
Asien	1 198	65,0	2 321	1,4	6,6	1,9	14 293	17,6	33 713	0,6	5,1	2,4
Arabische Golfstaaten	72	x	309	x	0,9	4,3	548	21,2	1 936	-39,5	0,3	3,5
China, Volksrepublik und Hongkong	334	62,1	754	110,6	2,1	2,3	4 228	-17,0	8 874	-13,7	1,3	2,1
Indien	6	-45,5	21	-90,2	0,1	3,5	243	-18,5	1 289	-24,8	0,2	5,3
Israel	164	x	267	84,1	0,8	1,6	1 295	38,1	2 839	29,6	0,4	2,2
Japan	363	x	552	x	1,6	1,5	4 191	100,1	7 413	78,4	1,1	1,8
Süd-Korea	13	-40,9	38	-22,4	0,1	2,9	893	70,4	2 544	134,9	0,4	2,8
Taiwan	2	-97,9	6	-95,1	0,0	3,0	84	-74,9	190	-73,2	0,0	2,3
Sonstige asiatische Länder	244	16,7	374	-66,8	1,1	1,5	2 811	16,1	8 628	-15,3	1,3	3,1
Amerika	421	-9,5	1 152	-42,9	3,3	2,7	9 982	-13,8	27 551	-21,7	4,2	2,8
Kanada	24	-64,7	56	-82,7	0,2	2,3	1 481	-9,9	4 237	-20,2	0,6	2,9
USA	318	-2,2	817	-46,5	2,3	2,6	6 877	-15,2	18 409	-25,8	2,8	2,7
Mittelamerika und Karibik	16	128,6	27	92,9	0,1	1,7	318	-14,1	801	-18,6	0,1	2,5
Brasilien	33	-10,8	187	78,1	0,5	5,7	601	-18,3	1 881	-3,0	0,3	3,1
Sonstige südamerikanische Länder	30	7,1	65	38,3	0,2	2,2	705	-1,8	2 223	3,6	0,3	3,2
Australien, Neuseeland, Ozeanien	62	129,6	154	129,9	0,4	2,5	1 461	-3,0	3 399	-6,1	0,5	2,3
Australien	56	133,3	138	119,0	0,4	2,5	1 195	-2,8	2 794	-6,4	0,4	2,3
Neuseeland und Ozeanien	6	100,0	16	x	0,0	2,7	266	-3,6	605	-4,3	0,1	2,3
Ohne Angaben des Wohnsitzes	1 672	-16,1	2 207	-28,6	6,2	1,3	24 901	5,1	43 141	-5,4	6,5	1,7
Insgesamt	194 679	0,0	517 980	1,4	100	2,7	3 705 614	-0,6	10 251 982	0,8	100	2,8

¹ Bei Übernachtungen von Gästen insgesamt, aus Deutschland und aus dem Ausland zusammen: Anteil an allen Übernachtungen; sonst: Anteil an Übernachtungen von Ausländern.

3 Beherbergungsbetriebe, Bettenangebot und Bettenauslastung im Land Brandenburg im Dezember 2009 nach Betriebsarten und Bettengrößenklassen

Betriebsart — mit ... bis ... Gästebetten	Dezember 2009					Januar bis Dezember 2009	
	Betriebe ¹	Veränderung zum Vorjahr in %	Ange- botene Betten ²	Veränderung zum Vorjahr in %	Durchschnittliche Auslastung der Betten ² in %		
Hotels, Hotels garnis, Gasthöfe, Pensionen							
unter 29	505	– 5,1	8 516	– 6,3	15,5	23,8	
30 - 99	317	1,3	15 985	2,0	20,6	30,2	
100 - 249	70	9,4	10 339	10,4	26,2	35,6	
250 - 499	19	– 5,0	6 411	– 3,4	29,5	38,1	
500 und mehr	5	–	3 119	1,2	27,3	40,9	
Zusammen	916	– 1,9	44 370	1,2	22,7	32,0	
davon							
Hotels							
unter 29	127	– 9,9	2 538	– 11,3	19,1	26,9	
30 - 99	228	0,9	12 009	1,6	21,1	31,1	
100 - 249	60	7,1	8 816	7,8	25,4	36,0	
250 - 499	19	–	6 411	– 0,3	29,5	38,1	
500 und mehr	5	–	3 119	1,2	27,3	40,9	
Zusammen	439	– 1,8	32 893	1,6	24,3	34,3	
Hotels garnis							
unter 29	34	– 15,0	734	– 14,3	17,8	26,0	
30 und mehr	41	5,1	3 036	6,2	26,9	32,7	
Zusammen	75	– 5,1	3 770	1,5	25,2	31,2	
Gasthöfe							
unter 29	170	– 5,0	2 664	– 4,3	12,4	20,2	
30 und mehr	35	2,9	1 346	4,6	13,8	21,8	
Zusammen	205	– 3,8	4 010	– 1,5	12,9	20,7	
Pensionen							
unter 29	174	1,2	2 580	– 0,3	14,5	23,7	
30 und mehr	23	–	1 117	2,2	20,6	28,8	
Zusammen	197	1,0	3 697	0,4	16,4	25,3	
Weitere Beherbergungsstätten³							
unter 29	117	1,7	2 216	4,4	12,0	21,6	
30 - 99	143	8,3	7 703	11,3	13,6	28,3	
100 und mehr	69	– 4,2	16 367	3,2	33,5	45,2	
Zusammen	329	3,1	26 286	5,5	25,9	38,2	
davon							
Jugendherbergen u.ä. Betriebe	91	15,2	6 841	18,3	8,1	28,6	
Erholungs-, Ferien-, Schu- lungsheime	91	– 9,0	8 227	– 7,3	14,0	28,6	
Ferienzentren, -häuser, -woh- nungen	125	5,9	6 825	17,2	17,4	27,8	
Vorsorge- u. Rehabilitations- kliniken	22	–	4 393	– 0,6	88,1	94,7	
Beherbergungsstätten³ insgesamt							
unter 29	622	– 3,9	10 732	– 4,3	14,8	23,3	
30 - 99	460	3,4	23 688	4,9	18,4	29,5	
100 - 249	119	1,7	18 468	3,3	32,0	42,9	
250 - 499	32	– 3,0	11 109	0,7	28,2	38,1	
500 und mehr	12	9,1	6 659	10,2	28,6	40,8	
Zusammen	1 245	– 0,6	70 656	2,8	23,9	34,5	
Campingplätze	41	– 2,4	10 912	– 11,3	0,3	8,7	
Beherbergungsbetriebe⁴ zusammen	1 286	– 0,7	81 568	0,6	20,7	27,4	

1 Im Berichtsmonat geöffnete Betriebe 2 Bei Campingplätzen Schlafmöglichkeiten (rechnerischer Wert: 1 Stellplatz = 4 Schlafplätze)

3 Ohne Campingplätze 4 Einschließlich Campingplätzen

4 Gäste, Übernachtungen und Aufenthaltsdauer in den Beherbergungsbetrieben des Landes Brandenburg im Dezember 2009 nach Verwaltungsbezirken und Reisegebieten

Verwaltungsbezirk — Reisegebiet	Dezember 2009					Januar bis Dezember 2009				
	Gäste	Veränderung zum Vorjahr in %	Über- nach- tungen	Veränderung zum Vorjahr in %	Durchschnittliche Aufent- halts- dauer in Tagen	Gäste	Veränderung zum Vorjahr in %	Über- nach- tungen	Veränderung zum Vorjahr in %	Durchschnittliche Aufent- halts- dauer in Tagen
Kreisfreie Städte										
Brandenburg an der Havel	2 545	- 5,2	5 671	8,6	2,2	56 714	15,6	139 281	14,9	2,5
Cottbus	8 230	- 9,9	13 934	- 11,9	1,7	124 283	- 2,0	223 207	- 2,0	1,8
Frankfurt (Oder)	3 598	- 1,0	6 901	- 13,9	1,9	66 775	- 12,6	152 017	- 11,7	2,3
Potsdam	21 702	5,8	48 929	0,1	2,3	351 154	- 6,1	830 948	- 1,7	2,4
Landkreise										
Barnim	7 947	- 3,7	35 387	1,7	4,5	210 744	- 1,4	731 241	- 0,9	3,5
Dahme-Spreewald	22 785	1,6	46 524	10,4	2,0	468 685	7,8	1 111 702	5,5	2,4
Elbe-Elster	2 441	- 6,5	13 257	- 1,7	5,4	48 274	- 0,7	211 307	0,5	4,4
Havelland	4 110	9,5	8 740	3,6	2,1	76 987	0,8	191 093	2,6	2,5
Märkisch-Oderland	11 392	- 12,4	46 759	- 5,8	4,1	205 258	- 5,0	736 166	- 1,0	3,6
Oberhavel	10 409	6,7	18 650	8,1	1,8	185 421	- 0,6	371 991	- 1,3	2,0
Oberspreewald-Lausitz	6 395	- 9,6	13 020	- 14,4	2,0	185 272	- 6,8	509 509	- 2,1	2,8
Oder-Spree	18 606	9,1	55 885	14,9	3,0	359 388	5,6	1 077 481	6,5	3,0
Ostprignitz-Ruppin	15 128	23,0	51 024	14,6	3,4	271 585	4,4	952 375	3,4	3,5
Potsdam-Mittelmark	17 645	- 1,4	49 292	- 1,7	2,8	313 413	- 8,6	911 559	- 6,3	2,9
Prignitz	5 009	- 3,3	12 004	1,7	2,4	92 823	1,0	243 516	5,5	2,6
Spree-Neiße	9 953	- 5,6	29 552	- 3,2	3,0	196 311	1,8	554 951	2,6	2,8
Teltow-Fläming	14 458	- 10,5	29 638	- 10,0	2,0	236 719	- 0,7	508 564	- 2,4	2,1
Uckermark	12 326	- 2,2	32 813	- 1,6	2,7	255 808	- 1,7	795 074	2,3	3,1
Reisegebiete										
Prignitz	5 571	- 4,9	13 096	0,3	2,4	106 665	- 0,7	277 050	3,8	2,6
Ruppiner Land	24 975	16,9	68 582	13,3	2,7	443 164	2,7	1 290 832	2,3	2,9
Uckermark	12 326	- 2,2	32 813	- 1,6	2,7	255 808	- 1,7	795 074	2,3	3,1
Barnimer Land	7 947	- 3,7	35 387	1,7	4,5	210 744	- 1,4	731 241	- 0,9	3,5
Märkisch-Oderland	11 392	- 12,4	46 759	- 5,8	4,1	205 258	- 5,0	736 166	- 1,0	3,6
Oder-Spree-Seengebiet	22 204	7,3	62 786	10,9	2,8	426 163	2,3	1 229 498	3,9	2,9
Dahme-Seengebiet	18 441	1,0	31 206	0,8	1,7	334 481	12,2	707 428	10,3	2,1
Spreewald	22 702	- 9,0	57 895	- 1,2	2,6	498 375	- 1,3	1 274 014	0,4	2,6
Niederlausitz	6 220	4,3	13 929	- 1,7	2,2	141 695	- 5,5	417 927	- 3,4	2,9
Elbe-Elster-Land	2 441	- 6,5	13 257	- 1,7	5,4	48 274	- 0,7	211 307	0,5	4,4
Fläming	24 877	- 9,3	60 303	- 7,3	2,4	399 046	- 6,1	980 746	- 6,6	2,5
Havelland	13 881	6,1	33 038	4,3	2,4	284 787	1,1	769 751	2,4	2,7
Potsdam	21 702	5,8	48 929	0,1	2,3	351 154	- 6,1	830 948	- 1,7	2,4
Land Brandenburg	194 679	0,0	517 980	1,4	2,7	3 705 614	- 0,6	10 251 982	0,8	2,8

5 Gäste mit Wohnsitz im Inland sowie deren Übernachtungen und Aufenthaltsdauer in den Beherbergungsbetrieben des Landes Brandenburg im Dezember 2009 nach Verwaltungsbezirken und Reisegebieten

Verwaltungsbezirk — Reisegebiet	Dezember 2009					Januar bis Dezember 2009				
	Gäste	Veränderung zum Vor- jahr in %	Über- nach- tungen	Verän- derung zum Vor- jahr in %	Durch- schnitt- liche Auf- ent- halts- dauer in Tagen	Gäste	Verän- derung zum Vor- jahr in %	Über- nach- tungen	Verän- derung zum Vor- jahr in %	Durch- schnitt- liche Auf- ent- halts- dauer in Tagen
Kreisfreie Städte										
Brandenburg an der Havel	2 398	- 5,2	5 166	10,6	2,2	53 210	18,6	128 293	20,5	2,4
Cottbus	7 643	- 10,2	12 759	- 11,3	1,7	112 088	- 1,8	198 888	- 3,0	1,8
Frankfurt (Oder)	2 993	- 0,1	5 095	- 7,9	1,7	56 294	- 12,4	125 298	- 11,8	2,2
Potsdam	20 097	7,8	45 197	2,0	2,2	313 908	- 5,4	741 637	- 1,1	2,4
Landkreise										
Barnim	7 441	- 4,2	33 943	2,3	4,6	194 267	- 1,0	696 132	- 0,8	3,6
Dahme-Spreewald	18 771	- 1,6	40 200	8,1	2,1	408 587	9,5	1 013 456	7,2	2,5
Elbe-Elster	2 369	- 8,1	13 066	- 2,7	5,5	46 892	- 1,2	208 445	0,7	4,4
Havelland	3 989	8,2	8 553	3,6	2,1	74 329	0,8	183 485	2,2	2,5
Märkisch-Oderland	10 825	- 13,9	44 860	- 6,9	4,1	194 410	- 4,2	707 542	- 0,9	3,6
Oberhavel	9 658	5,8	17 123	7,9	1,8	168 810	- 0,3	339 891	- 0,1	2,0
Oberspreewald-Lausitz	6 106	5,2	12 250	- 4,8	2,0	170 453	- 0,8	477 812	1,2	2,8
Oder-Spree	18 110	8,9	53 317	12,3	2,9	347 989	5,8	1 039 153	6,5	3,0
Ostprignitz-Ruppin	14 918	22,9	50 654	15,3	3,4	264 761	5,8	936 519	4,2	3,5
Potsdam-Mittelmark	15 096	- 0,7	44 442	- 2,1	2,9	273 185	- 8,3	829 469	- 5,3	3,0
Prignitz	4 884	- 3,1	11 743	2,4	2,4	89 780	1,8	236 156	6,2	2,6
Spree-Neiße	9 790	- 4,8	29 275	- 2,8	3,0	189 922	1,7	538 555	2,4	2,8
Teltow-Fläming	11 293	- 11,6	23 001	- 7,8	2,0	191 457	2,3	412 968	0,5	2,2
Uckermark	11 920	1,7	32 010	3,3	2,7	247 722	- 1,5	774 965	2,4	3,1
Reisegebiete										
Prignitz	5 414	- 4,9	12 773	0,6	2,4	102 289	0,8	267 030	4,6	2,6
Ruppiner Land	24 046	16,6	66 747	14,0	2,8	421 062	3,7	1 245 536	3,3	3,0
Uckermark	11 920	1,7	32 010	3,3	2,7	247 722	- 1,5	774 965	2,4	3,1
Barnimer Land	7 441	- 4,2	33 943	2,3	4,6	194 267	- 1,0	696 132	- 0,8	3,6
Märkisch-Oderland	10 825	- 13,9	44 860	- 6,9	4,1	194 410	- 4,2	707 542	- 0,9	3,6
Oder-Spree-Seengebiet	21 103	7,5	58 412	10,2	2,8	404 283	2,8	1 164 451	4,2	2,9
Dahme-Seengebiet	14 861	- 3,2	26 013	- 3,5	1,8	284 441	14,7	631 176	13,2	2,2
Spreewald	21 505	- 5,0	55 316	1,0	2,6	465 350	1,4	1 203 268	1,5	2,6
Niederlausitz	5 944	5,0	13 155	2,6	2,2	131 259	- 5,5	394 267	- 2,6	3,0
Elbe-Elster-Land	2 369	- 8,1	13 066	- 2,7	5,5	46 892	- 1,2	208 445	0,7	4,4
Fläming	19 482	- 9,2	49 429	- 5,9	2,5	321 450	- 4,6	824 340	- 4,8	2,6
Havelland	13 294	4,4	31 733	3,3	2,4	270 731	1,6	729 875	3,2	2,7
Potsdam	20 097	7,8	45 197	2,0	2,2	313 908	- 5,4	741 637	- 1,1	2,4
Land Brandenburg	178 301	0,7	482 654	2,2	2,7	3 398 064	0,5	9 588 664	1,7	2,8

6 Gäste mit Wohnsitz im Ausland sowie deren Übernachtungen und Aufenthaltsdauer in den Beherbergungsbetrieben des Landes Brandenburg im Dezember 2009 nach Verwaltungsbezirken und Reisegebieten

Verwaltungsbezirk — Reisegebiet	Dezember 2009					Januar bis Dezember 2009				
	Gäste	Veränderung zum Vorjahr in %	Über- nach- tungen	Veränderung zum Vorjahr in %	Durchschnittliche Aufent- halts- dauer in Tagen	Gäste	Veränderung zum Vorjahr in %	Über- nach- tungen	Veränderung zum Vorjahr in %	Durchschnittliche Aufent- halts- dauer in Tagen
Kreisfreie Städte										
Brandenburg an der Havel	147	- 4,5	505	- 8,8	3,4	3 504	- 16,1	10 988	- 25,4	3,1
Cottbus	587	- 7,1	1 175	- 17,9	2,0	12 195	- 3,3	24 319	6,2	2,0
Frankfurt (Oder)	605	- 5,6	1 806	- 27,3	3,0	10 481	- 13,8	26 719	- 11,7	2,5
Potsdam	1 605	- 14,8	3 732	- 18,7	2,3	37 246	- 12,0	89 311	- 6,5	2,4
Landkreise										
Barnim	506	4,3	1 444	- 10,6	2,9	16 477	- 5,0	35 109	- 2,2	2,1
Dahme-Spreewald	4 014	19,8	6 324	27,3	1,6	60 098	- 2,7	98 246	- 9,4	1,6
Elbe-Elster	72	118,2	191	x	2,7	1 382	19,4	2 862	- 13,5	2,1
Havelland	121	72,9	187	4,5	1,5	2 658	- 0,5	7 608	12,3	2,9
Märkisch-Oderland	567	31,3	1 899	31,6	3,3	10 848	- 17,1	28 624	- 4,0	2,6
Oberhavel	751	20,5	1 527	10,0	2,0	16 611	- 4,1	32 100	- 12,7	1,9
Oberspreewald-Lausitz	289	- 77,2	770	- 67,2	2,7	14 819	- 45,1	31 697	- 34,5	2,1
Oder-Spree	496	19,5	2 568	127,9	5,2	11 399	0,3	38 328	8,4	3,4
Ostprignitz-Ruppin	210	34,6	370	- 39,3	1,8	6 824	- 31,9	15 856	- 27,9	2,3
Potsdam-Mittelmark	2 549	- 5,5	4 850	2,0	1,9	40 228	- 11,0	82 090	- 15,2	2,0
Prignitz	125	- 11,3	261	- 19,9	2,1	3 043	- 17,9	7 360	- 13,1	2,4
Spree-Neiße	163	- 38,3	277	- 33,7	1,7	6 389	5,0	16 396	10,3	2,6
Teltow-Fläming	3 165	- 6,4	6 637	- 16,8	2,1	45 262	- 11,8	95 596	- 13,3	2,1
Uckermark	406	- 54,2	803	- 66,3	2,0	8 086	- 7,4	20 109	- 2,9	2,5
Reisegebiete										
Prignitz	157	- 6,5	323	- 11,5	2,1	4 376	- 26,3	10 020	- 14,8	2,3
Ruppiner Land	929	23,5	1 835	- 6,3	2,0	22 102	- 12,0	45 296	- 18,3	2,0
Uckermark	406	- 54,2	803	- 66,3	2,0	8 086	- 7,4	20 109	- 2,9	2,5
Barnimer Land	506	4,3	1 444	- 10,6	2,9	16 477	- 5,0	35 109	- 2,2	2,1
Märkisch-Oderland	567	31,3	1 899	31,6	3,3	10 848	- 17,1	28 624	- 4,0	2,6
Oder-Spree-Seengebiet	1 101	4,3	4 374	21,1	4,0	21 880	- 7,0	65 047	- 0,8	3,0
Dahme-Seengebiet	3 580	23,6	5 193	29,7	1,5	50 040	0,3	76 252	- 9,0	1,5
Spreewald	1 197	- 48,3	2 579	- 32,6	2,2	33 025	- 28,8	70 746	- 14,7	2,1
Niederlausitz	276	- 8,6	774	- 42,2	2,8	10 436	- 6,4	23 660	- 15,0	2,3
Elbe-Elster-Land	72	118,2	191	x	2,7	1 382	19,4	2 862	- 13,5	2,1
Fläming	5 395	- 9,5	10 874	- 13,1	2,0	77 596	- 12,0	156 406	- 15,2	2,0
Havelland	587	72,1	1 305	37,2	2,2	14 056	- 7,6	39 876	- 9,4	2,8
Potsdam	1 605	- 14,8	3 732	- 18,7	2,3	37 246	- 12,0	89 311	- 6,5	2,4
Land Brandenburg	16 378	- 6,5	35 326	- 8,6	2,2	307 550	- 11,6	663 318	- 10,5	2,2

7 Beherbergungsbetriebe, Bettenangebot und Bettenauslastung im Land Brandenburg im Dezember 2009 nach Verwaltungsbezirken und Reisegebieten

Verwaltungsbezirk — Reisegebiet	Dezember 2009				Januar bis Dezember 2009	
	Betriebe ¹	Veränderung zum Vorjahr in %	Angebotene Betten ²	Veränderung zum Vorjahr in %	Durchschnittliche Auslastung der Betten ² in %	
Kreisfreie Städte						
Brandenburg an der Havel	18	– 10,0	871	– 6,3	20,5	30,7
Cottbus	22	– 4,3	1 831	– 5,1	24,6	31,6
Frankfurt (Oder)	16	–	941	0,1	24,0	32,5
Potsdam	46	2,2	5 098	2,2	31,6	42,7
Landkreise						
Barnim	76	2,7	4 137	2,4	28,1	35,7
Dahme-Spreewald	108	1,9	6 146	5,9	25,0	38,5
Elbe-Elster	51	– 5,6	1 554	– 3,5	27,5	32,9
Havelland	59	3,5	1 921	10,7	14,8	23,9
Märkisch-Oderland	86	– 3,4	4 565	– 3,3	33,1	42,3
Oberhavel	76	– 2,6	3 448	0,6	17,8	27,1
Oberspreewald-Lausitz	62	–	3 148	3,3	13,5	28,9
Oder-Spree	122	– 7,6	8 768	4,1	20,7	30,4
Ostprignitz-Ruppin	111	– 0,9	6 642	8,6	25,0	36,0
Potsdam-Mittelmark	111	2,8	6 643	4,5	24,0	33,6
Prignitz	60	– 1,6	1 794	– 12,6	21,9	31,1
Spree-Neiße	82	9,3	3 325	6,4	29,1	41,1
Teltow-Fläming	90	2,3	4 557	4,2	21,0	29,1
Uckermark	90	– 5,3	5 267	2,6	20,2	35,8
Reisegebiete						
Prignitz	71	– 4,1	2 030	– 12,7	21,3	30,7
Ruppiner Land	176	– 0,6	9 854	6,3	22,7	33,1
Uckermark	90	– 5,3	5 267	2,6	20,2	35,8
Barnimer Land	76	2,7	4 137	2,4	28,1	35,7
Märkisch-Oderland	86	– 3,4	4 565	– 3,3	33,1	42,3
Oder-Spree-Seengebiet	138	– 6,8	9 709	3,7	21,1	30,6
Dahme-Seengebiet	60	1,7	4 274	7,1	24,4	38,1
Spreewald	141	5,2	7 195	2,2	26,3	39,4
Niederlausitz	73	–	2 981	3,8	15,1	25,8
Elbe-Elster-Land	51	– 5,6	1 554	– 3,5	27,5	32,9
Fläming	142	– 0,7	7 711	2,1	25,2	33,5
Havelland	136	4,6	6 281	7,4	17,0	27,2
Potsdam	46	2,2	5 098	2,2	31,6	42,7
Land Brandenburg	1 286	– 0,7	70 656	2,8	23,9	34,5

¹ Im Berichtsmonat geöffnete Betriebe ² Ohne Campingplätze

8 Gäste, Übernachtungen und Aufenthaltsdauer in den Beherbergungsbetrieben des Landes Brandenburg im Dezember 2009 nach Gemeindegruppen

Gemeindegruppe — Gemeinde	Dezember 2009					Januar bis Dezember 2009				
	Gäste	Veränderung zum Vorjahr in %	Übernachtungen	Veränderung zum Vorjahr in %	Durchschnittliche Aufenthaltsdauer in Tagen	Gäste	Veränderung zum Vorjahr in %	Übernachtungen	Veränderung zum Vorjahr in %	Durchschnittliche Aufenthaltsdauer in Tagen
Mineral- und Moorbäder										
Bad Liebenwerda	493	12,0	9 581	5,4	19,4	8 496	1,5	125 580	3,2	14,8
Bad Freienwalde ¹	544	- 6,5	7 059	4,2	13,0	10 572	- 5,3	94 293	- 0,4	8,9
Bad Saarow	5 788	14,1	14 577	15,1	2,5	89 616	5,1	258 090	14,7	2,9
Belzig ¹	1 421	- 14,4	8 687	- 5,2	6,1	19 529	- 6,2	113 513	- 4,1	5,8
Bad Wilsnack	1 242	- 0,3	2 843	- 2,9	2,3	16 576	3,2	42 477	2,7	2,6
Burg/Spreewald	5 645	- 3,9	20 299	- 2,2	3,6	113 670	3,1	359 532	5,0	3,2
Templin ¹	3 655	- 6,2	9 684	- 8,6	2,6	62 121	- 1,4	187 933	- 3,0	3,0
Zusammen	18 788	0,1	72 730	1,1	3,9	320 580	1,8	1 181 418	3,9	3,7
Kneippkurorte										
Buckow	475	- 36,9	6 899	- 21,1	14,5	15 024	- 3,6	132 057	0,4	8,8
Erholungsorte										
Lübben/Spreewald	1 165	26,5	8 877	72,2	7,6	40 833	3,1	173 579	3,5	4,3
Goyatz, Ortsteil
Waldsiefersdorf
Himmelpfort, Ortsteil
Neuglobsow, Ortsteil	116	- 21,6	315	- 4,8	2,7	8 415	5,9	23 722	1,6	2,8
Lübbenau/Spreewald ¹	1 187	1,1	2 050	- 0,6	1,7	54 728	0,9	127 225	1,7	2,3
Müllrose	381	- 6,4	527	- 27,2	1,4	7 878	- 5,7	14 955	- 9,3	1,9
Neuzelle ¹	473	127,4	776	65,1	1,6	6 610	30,2	11 475	32,0	1,7
Wendisch Rietz	1 945	13,3	8 826	16,4	4,5	29 183	20,4	137 684	16,9	4,7
Lindow (Mark) ¹	1 341	13,2	10 868	3,4	8,1	20 445	- 1,0	142 624	- 2,1	7,0
Rheinsberg ¹	1 973	23,0	11 536	8,7	5,8	28 672	2,4	161 090	- 4,9	5,6
Kleinzerlang, Ortsteil	2 785	20,4	6 642	15,2	2,4	41 181	4,3	136 526	1,0	3,3
Werder (Havel) ¹	3 132	7,0	9 546	- 2,1	3,0	50 609	- 8,9	189 499	- 5,0	3,7
Lychen	573	31,7	1 901	19,1	3,3	20 791	10,6	106 916	29,8	5,1
Zusammen	15 454	15,0	63 133	12,7	4,1	320 321	1,6	1 261 882	2,4	3,9
Sonstige Gemeinden	159 962	- 1,0	375 218	0,3	2,3	3 049 689	- 1,0	7 676 625	0,1	2,5
Land Brandenburg	194 679	0,0	517 980	1,4	2,7	3 705 614	- 0,6	10 251 982	0,8	2,8

¹ Nur Gemeindeteil mit entsprechendem Prädikat

9 Beherbergungsbetriebe, Bettenangebot und Bettenauslastung im Land Brandenburg im Dezember 2009 nach Gemeindegruppen

Gemeindegruppe — Gemeinde	Dezember 2009				Januar bis Dezember 2009	
	Betriebe ¹	Veränderung zum Vorjahr in %	Angebotene Betten ²	Veränderung zum Vorjahr in %	Durchschnittliche Auslastung der Betten ² in %	
Mineral- und Moorbäder						
Bad Liebenwerda	8	14,3	402	3,1	76,9	73,9
Bad Freienwalde ¹	8	– 11,1	393	– 21,7	57,9	53,2
Bad Saarow	19	– 5,0	2 096	35,5	22,6	34,9
Belzig ¹	11	– 15,4	532	– 10,3	52,9	50,8
Bad Wilsnack	4	–	242	0,4	37,9	48,2
Burg/Spreewald	29	26,1	1 631	8,7	40,5	58,9
Templin ¹	11	–	1 305	16,3	24,0	44,5
Zusammen	90	3,4	6 601	12,0	35,8	48,6
Kneippkurorte						
Buckow	7	–	557	3,3	40,0	64,9
Erholungsorte						
Lübben/Spreewald	12	– 7,7	645	– 3,3	44,4	62,3
Goyatz, Ortsteil	•	•	•	•	•	•
Waldsiedersdorf	•	•	•	•	•	•
Himmelpfort, Ortsteil	•	•	•	•	•	•
Neuglobsow, Ortsteil	3	– 25,0	75	– 34,8	13,5	36,5
Lübbenau/Spreewald ¹	12	– 7,7	653	– 1,7	10,7	30,1
Müllrose	3	– 25,0	98	– 16,9	20,3	26,1
Neuzelle ¹	3	–	72	–	34,8	43,7
Wendisch Rietz	5	–	1 306	0,9	21,8	28,3
Lindow (Mark) ¹	8	– 11,1	639	– 4,1	54,9	61,1
Rheinsberg ¹	15	–	1 112	1,6	33,5	39,3
Kleinzerlang, Ortsteil	4	–	1 113	– 0,1	19,3	33,3
Werder (Havel) ¹	11	10,0	1 282	– 0,9	24,0	31,5
Lychen	12	– 14,3	606	19,1	10,3	24,7
Zusammen	93	– 6,1	7 795	– 0,1	26,3	36,4
Sonstige Gemeinden	1 096	– 0,5	55 703	2,2	22,0	32,3
Land Brandenburg	1 286	– 0,7	70 656	2,8	23,9	34,5

1 Nur Gemeindeteil mit entsprechendem Prädikat 2 Ohne Campingplätze

**10 Gäste und Übernachtungen in den Beherbergungsbetrieben des Landes Brandenburg 2009
nach Betriebsarten und Monaten**

Monat	Insgesamt	Hotels, Hotels garnis, Gasthöfe, Pensionen			Weitere Beherbergungsbetriebe			
		zusammen	davon		zusammen	darunter		
			Hotels	Hotels garnis, Gasthöfe, Pensionen		Jugendherbergen u. ä. Betriebe	Ferienunterkünfte und Heime ¹	Vorsorge- u. Reha-kliniken
Gäste								
Januar	145 798	116 896	92 930	23 966	28 902	5 421	18 384	4 908
Februar	164 478	132 658	108 722	23 936	31 820	6 579	20 241	4 801
März	223 561	177 943	145 096	32 847	45 618	14 697	25 298	5 276
April	277 814	196 819	155 847	40 972	80 995	23 176	39 513	5 415
Mai	418 728	265 397	208 035	57 362	153 331	41 675	61 506	5 034
Juni	424 324	260 566	204 513	56 053	163 758	51 663	69 144	5 441
Juli	473 323	274 497	211 287	63 210	198 826	44 787	68 865	5 629
August	457 982	285 262	218 752	66 510	172 720	32 761	57 745	5 087
September	380 478	271 718	213 439	58 279	108 760	32 244	51 329	5 526
Oktober	314 939	231 202	184 476	46 726	83 737	25 846	44 923	5 375
November	229 510	184 033	148 410	35 623	45 477	12 413	27 642	5 097
Dezember	194 679	158 853	128 191	30 662	35 826	7 364	23 388	4 784
Jan. - Dez.	3 705 614	2 555 844	2 019 698	536 146	1 149 770	298 626	507 978	62 373
Veränderung gegenüber dem gleichen Vorjahreszeitraum in %								
Januar	- 5,7	- 4,3	- 3,0	- 8,8	- 11,1	16,3	- 19,3	- 1,6
Februar	- 12,6	- 10,9	- 9,2	- 18,0	- 19,1	24,9	- 30,2	- 1,7
März	- 3,8	- 1,4	2,2	- 14,9	- 12,2	23,4	- 23,9	5,5
April	0,1	- 1,4	0,5	- 8,3	4,0	21,4	- 16,9	- 3,3
Mai	- 3,1	- 3,6	- 0,9	- 12,0	- 2,4	15,4	- 16,0	- 4,8
Juni	4,0	4,6	7,7	- 5,4	3,1	14,3	- 8,0	5,4
Juli	8,0	7,9	9,2	3,5	8,2	14,4	- 0,0	- 4,2
August	2,4	2,5	2,6	2,1	2,3	7,2	- 5,9	- 3,0
September	- 3,9	- 6,3	- 7,1	- 3,2	2,4	10,9	- 6,5	- 0,1
Oktober	- 4,9	- 8,7	- 9,5	- 5,6	7,5	12,9	7,2	- 3,2
November	0,9	- 0,2	- 1,2	4,1	5,6	7,0	5,7	3,3
Dezember	0,0	- 1,6	- 1,7	- 0,8	7,8	3,6	11,1	4,7
Jan. - Dez.	- 0,6	- 1,6	- 0,7	- 5,0	1,7	13,7	- 8,5	- 0,4
Übernachtungen								
Januar	408 279	230 076	179 761	50 315	178 203	13 215	48 600	115 514
Februar	446 860	254 900	205 011	49 889	191 960	17 690	54 225	119 216
März	575 884	338 867	272 578	66 289	237 017	34 290	70 773	130 585
April	758 147	404 689	319 737	84 952	353 458	62 137	124 716	124 921
Mai	1 117 653	550 801	430 169	120 632	566 852	110 745	187 405	131 292
Juni	1 114 412	529 387	410 464	118 923	585 025	131 233	219 055	128 263
Juli	1 473 527	594 816	460 644	134 172	878 711	158 243	317 919	133 145
August	1 392 783	612 850	469 950	142 900	779 933	130 183	272 111	131 381
September	994 119	562 495	440 661	121 834	431 624	85 835	158 461	127 242
Oktober	877 150	491 899	388 197	103 702	385 251	74 733	149 160	134 364
November	575 188	344 432	272 957	71 475	230 756	26 384	73 205	129 503
Dezember	517 980	309 011	245 726	63 285	208 969	16 404	72 061	119 503
Jan. - Dez.	10 251 982	5 224 223	4 095 855	1 128 368	5 027 759	861 092	1 747 691	1 524 929
Veränderung gegenüber dem gleichen Vorjahreszeitraum in %								
Januar	- 4,1	- 5,0	- 3,6	- 9,7	- 2,9	24,0	- 23,6	6,3
Februar	- 8,1	- 8,2	- 6,0	- 16,2	- 8,0	47,6	- 29,5	0,1
März	- 10,0	- 7,5	- 4,7	- 17,7	- 13,2	2,1	- 32,8	2,0
April	5,6	1,1	5,5	- 12,7	11,2	30,0	- 2,5	- 1,5
Mai	- 1,3	- 4,4	- 2,3	- 11,4	1,9	16,5	- 14,0	1,0
Juni	7,0	7,4	9,8	- 0,2	6,6	15,0	- 1,3	0,6
Juli	8,0	5,1	6,7	- 0,0	10,0	17,4	4,6	0,7
August	0,2	0,7	1,2	- 1,0	- 0,2	8,8	- 6,5	0,2
September	- 1,1	- 3,3	- 3,6	- 2,5	2,0	10,0	- 5,7	- 0,0
Oktober	- 0,7	- 5,5	- 6,8	- 0,3	6,3	13,3	6,7	0,9
November	0,3	- 1,2	- 2,5	3,8	2,7	1,2	5,9	1,0
Dezember	1,4	- 1,0	- 2,7	6,0	5,2	- 8,6	17,3	1,3
Jan. - Dez.	0,8	- 1,3	- 0,3	- 4,8	3,1	14,0	- 5,4	1,0

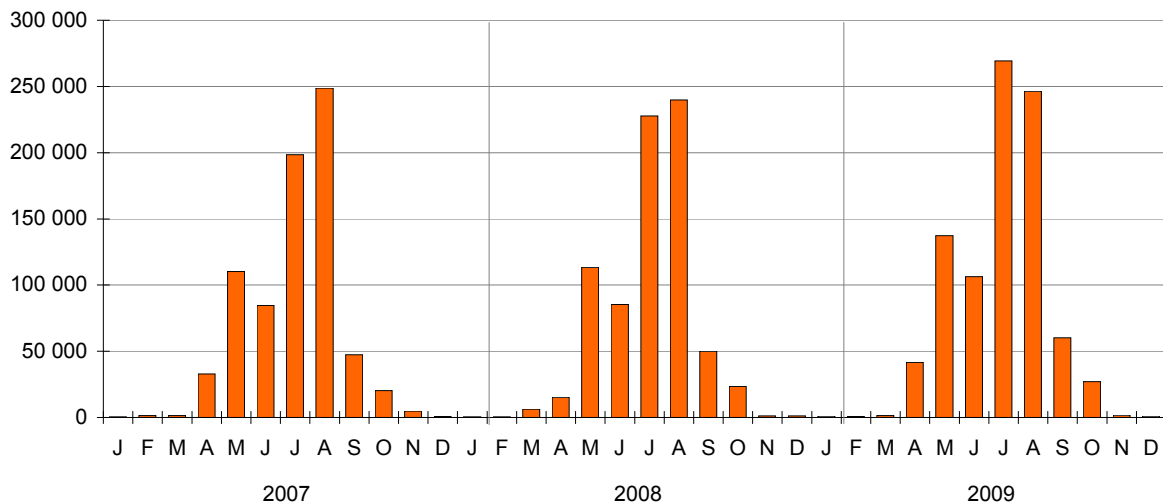
¹ Feriencentren, -häuser, -wohnungen; Erholungs-, Ferien-, Schulungsheime

11 Betriebe, Stellplätze, Auslastung der Schlafgelegenheiten, Gäste, Übernachtungen und Aufenthaltsdauer auf den Campingplätzen des Landes Brandenburg 2009 nach Monaten

Monat	Betriebe ¹	Stellplätze	Durchschnittliche Auslastung der Schlafgelegenheiten ² in %	Gäste	Veränderung zum Vorjahr in %	Übernachtungen	Veränderung zum Vorjahr in %	Durchschnittliche Aufenthaltsdauer in Tagen
Januar	42	3 065	0,2	189	87,1	874	91,7	4,6
Februar	42	3 065	0,2	199	5,3	829	38,9	4,2
März	45	3 225	0,3	347	- 80,8	1 369	- 78,0	3,9
April	140	9 303	3,9	12 891	130,4	41 684	171,9	3,2
Mai	174	10 595	10,6	45 116	6,1	137 410	21,2	3,0
Juni	182	10 770	8,3	37 510	12,7	106 474	24,6	2,8
Juli	183	10 643	20,4	79 545	13,9	269 404	18,3	3,4
August	183	10 663	18,6	77 127	7,7	246 258	2,7	3,2
September	178	10 271	4,9	19 661	17,5	60 086	20,3	3,1
Oktober	138	9 020	2,8	7 593	1,0	26 994	14,9	3,6
November	45	2 823	0,5	325	- 13,6	1 664	31,1	5,1
Dezember	41	2 728	0,3	290	- 41,2	1 001	- 23,4	3,5
Jan. - Dez.	x	x	8,7	280 793	12,3	894 047	16,9	3,2

1 Im Berichtsmonat geöffnete Betriebe 2 Rechnerischer Wert: 1 Stellplatz = 4 Schlafgelegenheiten

Übernachtungen auf den Campingplätzen des Landes Brandenburg seit Januar 2007



Das Amt für Statistik Berlin-Brandenburg

Das Amt für Statistik Berlin-Brandenburg ist für beide Länder die zentrale Dienstleistungseinrichtung auf dem Gebiet der amtlichen Statistik. Das Amt erbringt Serviceleistungen im Bereich Information und Analyse für die breite Öffentlichkeit, für alle gesellschaftlichen Gruppen sowie für Kunden aus Verwaltung und Politik, Wirtschaft und Wissenschaft. Kerngeschäft des Amtes ist die Durchführung der gesetzlich angeordneten amtlichen Statistiken für Berlin und Brandenburg. Das Amt erhebt die Daten, bereitet sie auf, interpretiert und analysiert sie und veröffentlicht die Ergebnisse. Die Grundversorgung aller Nutzer mit statistischen Informationen erfolgt unentgeltlich, im Wesentlichen über das Internet und den Informationsservice. Daneben werden nachfrage- und zielgruppenorientierte Standardauswertungen zu Festpreisen angeboten. Kundenspezifische Aufbereitung / Beratung zu kostendeckenden Preisen ergänzt das Spektrum der Informationsbereitstellung.

Amtliche Statistik im Verbund

Die Statistiken werden bundesweit nach einheitlichen Konzepten, Methoden und Verfahren arbeitsteilig erstellt. Die statistischen Ämter der Länder sind dabei grundsätzlich für die Durchführung der Erhebungen, für die Aufbereitung und Veröffentlichung der Länderergebnisse zuständig. Durch diese Kooperation in einem „Statistikverbund“ entstehen für alle Länder vergleichbare und zu einem Bundesergebnis zusammenführbare Erhebungsergebnisse.

Produkte und Dienstleistungen

Informationsservice

info@statistik-bbb.de
mit statistischen Informationen für jedermann und Beratung sowie maßgeschneiderte Aufbereitungen von Daten über Berlin und Brandenburg.
Auskunft, Beratung, Pressedienst sowie Fachbibliotheken in Potsdam und Berlin.

Standort Potsdam

Dortustraße 46, 14467 Potsdam
Tel. 0331 39-444
Fax 0331 39-418
Mo–Do 9–15 Uhr, Fr 9–14 Uhr

Bibliothek

Tel. 0331 39-843
Fax 0331 39-418
Mo–Do 10.30–15 Uhr, Fr 9.30–14 Uhr

Standort Berlin

Alt-Friedrichsfelde 60, 10315 Berlin
Tel. 030 9021-3434
Mo–Do 9–15 Uhr, Fr 9–14 Uhr

Bibliothek

Tel. 030 9021-3540
Mo–Do 9–15 Uhr, Fr 9–14 Uhr

Internet-Angebot

www.statistik-berlin-brandenburg.de
mit aktuellen Daten, Pressemitteilungen, Statistischen Berichten zum kostenlosen Herunterladen, regionalstatistischen Informationen, Wahlstatistiken und -analysen sowie einem Überblick über das gesamte Leistungsspektrum des Amtes.

Statistische Jahrbücher

mit einer Vielzahl von Tabellen aus nahezu allen Arbeitsgebieten der amtlichen Statistik.

Statistische Berichte

mit Ergebnissen der einzelnen Statistiken in Tabellen in tiefer sachlicher Gliederung und Grafiken zur Veranschaulichung von Entwicklungen und Strukturen.
Mit dieser Reihe werden die bisherigen Veröffentlichungen Statistischer Berichte aus dem Landesbetrieb für Datenverarbeitung und Statistik Land Brandenburg sowie dem Statistischen Landesamt Berlin fortgesetzt.

Datenangebot aus dem Sachgebiet

Informationen zu dieser Veröffentlichung

Referat 33
Tel. 030 9021-3329 / 3588
Fax 030 9028-4018

tourismus@statistik-bbb.de

Weitere Veröffentlichungen zum Thema

Statistische Berichte:

- Gäste, Übernachtungen und Beherbergungskapazität im Land Berlin
G IV 1
- Umsatz und Beschäftigung im Handel, Kraftfahrzeuggewerbe und Gastgewerbe im Land Brandenburg
G I 1 / G IV 3
- Umsatz und Beschäftigung im Handel, Kraftfahrzeuggewerbe und Gastgewerbe im Land Berlin
G I 1 / G IV 3

Ergebnisse der Monatserhebung im Tourismus, Fachserie 6 Reihe 7.1. des Statistischen Bundesamtes (www.destatis.de)

Monatserhebung im Tourismus, Qualitätsbericht des Statistischen Bundesamtes (www.destatis.de)