

Statistischer Bericht

G IV 1 - m 08/09

Herausgegeben im **November 2009**

Preis

pdf-Version: kostenlos

Druck-Version: 6,- EUR

Excel-Version: 16,- EUR

Impressum

Amt für Statistik Berlin-Brandenburg

Dortustraße 46

14467 Potsdam

info@statistik-bbb.de

www.statistik-berlin-brandenburg.de

Potsdam

Tel. 0331 39-444

Fax 0331 39-418

Berlin

Tel. 030 9021-3434

Fax 030 9021-3655

© **Amt für Statistik** Berlin-Brandenburg
Für nichtgewerbliche Zwecke sind Vervielfältigung und unentgeltliche Verbreitung, auch auszugsweise, mit Quellenangabe gestattet. Die Verbreitung, auch auszugsweise, über elektronische Systeme/Datenträger bedarf der vorherigen Zustimmung. Alle übrigen Rechte bleiben vorbehalten.

Zeichenerklärung

- 0 weniger als die Hälfte von 1 in der letzten besetzten Stelle, jedoch mehr als nichts
- nichts vorhanden
- ... Angabe fällt später an
- () Aussagewert ist eingeschränkt
- / Zahlenwert nicht sicher genug
- Zahlenwert unbekannt oder geheimzuhalten
- x Tabellenfach gesperrt
- p vorläufige Zahl
- r berichtigte Zahl
- s geschätzte Zahl

Inhaltsverzeichnis

	Seite
Vorbemerkungen	4
Grafiken	
1 Übernachtungen in den Beherbergungsbetrieben des Landes Brandenburg seit Januar 2007	5
2 Übernachtungskapazität im Land Brandenburg seit Januar 2007 nach zusammengefassten Betriebsarten	5
Tabellen	
1 Gäste, Übernachtungen und Aufenthaltsdauer in den Beherbergungsbetrieben des Landes Brandenburg im August 2009 nach Betriebsarten und Herkunft	6
2 Gäste, Übernachtungen und Aufenthaltsdauer in den Beherbergungsbetrieben des Landes Brandenburg im August 2009 nach Herkunftsländern	7
3 Beherbergungsbetriebe, Bettenangebot und Bettenauslastung im Land Brandenburg im August 2009 nach Betriebsarten und Bettengrößenklassen	9
4 Gäste, Übernachtungen und Aufenthaltsdauer in den Beherbergungsbetrieben des Landes Brandenburg im August 2009 nach Verwaltungsbezirken und Reisegebieten	10
5 Gäste mit Wohnsitz im Inland sowie deren Übernachtungen und Aufenthaltsdauer in den Beherbergungsbetrieben des Landes Brandenburg im August 2009 nach Verwaltungsbezirken und Reisegebieten	11
6 Gäste mit Wohnsitz im Ausland sowie deren Übernachtungen und Aufenthaltsdauer in den Beherbergungsbetrieben des Landes Brandenburg im August 2009 nach Verwaltungsbezirken und Reisegebieten	12
7 Beherbergungsbetriebe, Bettenangebot und Bettenauslastung im Land Brandenburg im August 2009 nach Verwaltungsbezirken und Reisegebieten	13
8 Gäste, Übernachtungen und Aufenthaltsdauer in den Beherbergungsbetrieben des Landes Brandenburg im August 2009 nach Gemeindegruppen	14
9 Beherbergungsbetriebe, Bettenangebot und Bettenauslastung im Land Brandenburg im August 2009 nach Gemeindegruppen	15

Vorbemerkungen

Allgemeine Angaben zur Statistik

Die Monatserhebungen im Tourismus liefern verlässliche Aussagen über den Stand und vor allem die kurzfristige Entwicklung des Inlandstourismus in der Bundesrepublik Deutschland.

Die regional nach Kreisen, Gemeinden und gegebenenfalls Gemeindeteilen sowie (landesspezifisch) auch nach Reisegebieten gegliederten Ergebnisse der Tourismusstatistik sind eine unentbehrliche Informationsquelle für das Beherbergungsgewerbe selbst, seine lokalen und regionalen Verbände sowie für die Bundesländer und Gemeinden. Darüber hinaus werden Daten dieser Statistik dafür benötigt, Verpflichtungen gegenüber den Vereinten Nationen, der OECD und der EU nachzukommen.

Die Erhebungen werden zu Beginn eines Monats durchgeführt und beziehen sich auf den Berichtszeitraum des jeweiligen Vormonats.

Rechtsgrundlage

Rechtsgrundlagen für die Erhebung sind das Beherbergungsgesetz (BeherbStatG) vom 22. Mai 2002 (BGBl. I S. 1642) in Verbindung mit dem Bundesstatistikgesetz (BStatG) vom 22. Januar 1987 (BGBl. I S. 462, 565) in den jeweils geltenden Fassungen sowie die Richtlinie 95/57/EG des Rates der Europäischen Union vom 23. November 1995 über die Erhebung statistischer Daten im Bereich des Tourismus (ABl. EG Nr. L 291 S. 32), zuletzt geändert durch Nr. 5.2 des Anhangs der Verordnung (EG) Nr. 1137/2008 des Europäischen Parlaments und des Rates vom 12. Oktober 2008 (ABl. EU Nr. L 311 S. 1).

Berichtskreis

Zum Berichtskreis gehören alle Beherbergungsstätten mit neun und mehr Gästebetten sowie alle Campingplätze für Urlaubscamping mit drei und mehr Stellplätzen, und zwar unabhängig davon, ob die Beherbergung Hauptzweck (z. B. bei Hotels, Pensionen) oder nur Nebenzweck des Betriebes (z. B. bei Schulungsheimen oder bei Vorsorge- und Rehabilitationskliniken) ist.

Methodische Hinweise

Für die Erhebung besteht Auskunftspflicht.

Die veröffentlichten Ergebnisse beziehen sich grundsätzlich auf Beherbergungsbetriebe, d. h. sowohl auf Beherbergungsstätten mit mindestens 9 Betten als auch auf Campingplätze für Urlaubscamping. Ausnahmen sind in den Tabellen durch Fußnoten gekennzeichnet.

Erhebungsmerkmale und Klassifikationen

Systematiken

In den Erhebungen werden alle Beherbergungsbetriebe befragt, die gemäß Klassifikation der Wirtschaftszweige, Ausgabe 2008, den Wirtschaftsbereichen 55.1 bis 55.3 sowie 85.59 und 86.10.3 zuzuordnen sind.

• Gäste(-ankünfte)

Innerhalb des Berichtszeitraums in den Beherbergungsbetrieben angekommene Personen.

• Übernachtungen

Zahl der Übernachtungen von Gästen, die im Berichtszeitraum ankamen oder aus dem vorherigen Berichtszeitraum noch anwesend waren.

• Aufenthaltsdauer

Rechnerischer Durchschnittswert, ermittelt durch Division der Übernachtungen durch die Ankünfte.

• Bettenangebot, Übernachtungskapazität

Anzahl der am letzten Tag des Berichtszeitraums vorhandenen Betten / Schlafgelegenheiten (ohne Zustellbetten). Ein Camping-Stellplatz entspricht dabei vier Schlafgelegenheiten.

• Bettenauslastung

Rechnerischer Wert, der die prozentuale Inanspruchnahme der im Berichtszeitraum vorhandenen Übernachtungsmöglichkeiten ausdrückt. Die Übernachtungsmöglichkeiten werden durch Multiplikation der Anzahl der Schlafgelegenheiten mit den Kalendertagen ermittelt (Bettentage).

• Zimmerangebot

Einmal jährlich (Stand: 31. Juli) nur in Hotels, Hotels garnis, Gasthöfen und Pensionen abgefragter Wert.

• Herkunftsländer

Grundsätzlich ist der ständige Wohnsitz der Gäste, nicht ihre Staatsangehörigkeit, maßgebend

• Hotels

Beherbergungsbetriebe, die jedermann zugänglich sind und in denen ein öffentliches Restaurant sowie in der Regel weitere Einrichtungen und Räume für unterschiedliche Zwecke (Konferenzen, Sport, Freizeit) vorhanden sind.

• Hotels garnis

Es wird höchstens Frühstück abgegeben.

• Gasthöfe

Außer dem Gastraum stehen in der Regel keine weiteren Aufenthaltsräume zur Verfügung. Bei Gasthöfen übersteigt der Umsatz aus Bewirtung deutlich den Umsatz aus Beherbergung.

• Pensionen

Speisen und Getränke werden nur an Hausgäste abgegeben.

• Weitere Beherbergungsbetriebe

Weitere – auch nichtgewerbliche – Einrichtungen, die Gäste unter den verschiedensten Zielrichtungen beherbergen (Erholungs- und Ferienheime, Ferienzentren, Ferienhäuser und –wohnungen, Jugendherbergen und Hütten, Campingplätze für Urlaubscamping, Schulungsheime, Vorsorge- und Rehabilitationskliniken).

• Campingplätze

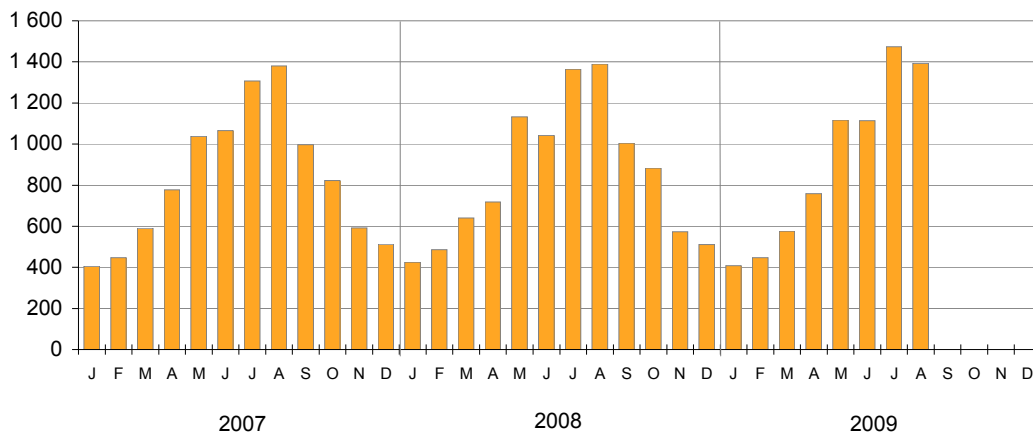
Abgegrenzte Gelände, die jedermann zum vorübergehenden Aufstellen von mitgebrachten Wohnwagen, Wohnmobilen oder Zelten zugänglich sind.

• Vorsorge- und Rehabilitationskliniken

Beherbergungsbetriebe unter ärztlicher Leitung ausschließlich oder überwiegend für Kurgäste.

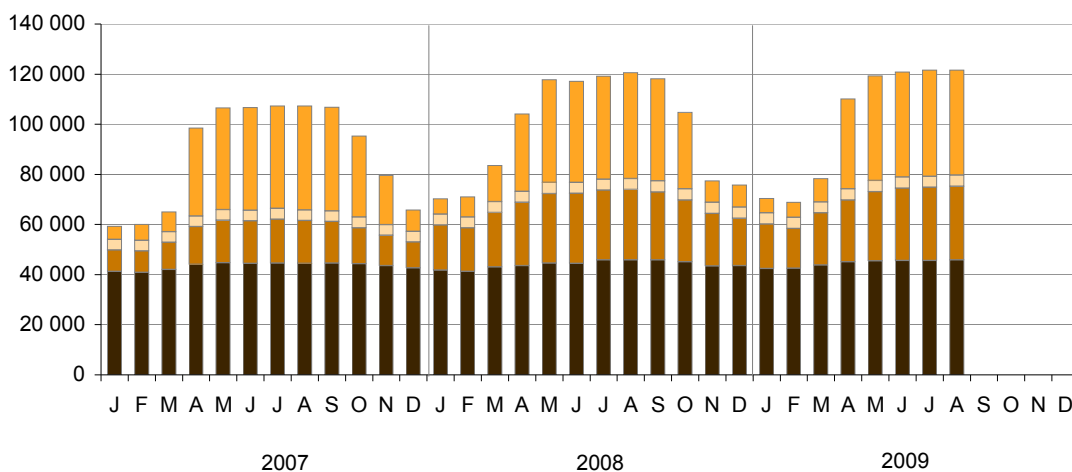
Übernachtungen in den Beherbergungsbetrieben des Landes Brandenburg seit Januar 2007

Tausend



Übernachtungskapazität im Land Brandenburg seit Januar 2007 nach zusammengefassten Betriebsarten

Schlafgelegenheiten



- Campingplätze
- Vorsorge- und Rehakliniken
- Jugendherbergen, Ferienhäuser und -wohnungen, Ferienzentren, Erholungs-, Ferien- und Schulungsheime
- Hotels, Hotels garnis, Pensionen, Gasthöfe

1 Gäste, Übernachtungen und Aufenthaltsdauer in den Beherbergungsbetrieben des Landes Brandenburg im August 2009 nach Betriebsarten und Herkunft

Betriebsart — Wohnsitz der Gäste	August 2009					Januar bis August 2009				
	Gäste	Veränderung zum Vor- jahr in %	Über- nach- tungen	Veränderung zum Vor- jahr in %	Durchschnittl. Aufent- halts- dauer in Tagen	Gäste	Veränderung zum Vor- jahr in %	Über- nach- tungen	Veränderung zum Vor- jahr in %	Durchschnittl. Aufent- halts- dauer in Tagen
Hotels, Hotels garnis, Gasthöfe, Pensionen	285 262	2,5	612 850	0,7	2,1	1 710 038	0,1	3 516 386	- 0,4	2,1
Inland	256 534	3,4	554 374	1,5	2,2	1 543 389	2,1	3 183 071	1,5	2,1
Ausland	28 728	- 5,1	58 476	- 6,3	2,0	166 649	- 15,5	333 315	- 15,7	2,0
davon										
Hotels	218 752	2,6	469 950	1,2	2,1	1 345 182	2,0	2 748 314	1,6	2,0
Inland	195 641	3,5	421 753	2,1	2,2	1 206 670	4,0	2 470 350	3,8	2,0
Ausland	23 111	- 4,2	48 197	- 5,9	2,1	138 512	- 12,9	277 964	- 14,2	2,0
Hotels garnis	26 895	5,3	51 435	5,4	1,9	156 625	- 5,8	294 127	- 5,7	1,9
Inland	22 604	6,7	44 410	7,5	2,0	136 131	- 0,9	257 107	- 2,3	1,9
Ausland	4 291	- 1,8	7 025	- 6,0	1,6	20 494	- 29,0	37 020	- 23,9	1,8
Gasthöfe	19 705	- 5,0	42 092	- 7,2	2,1	107 103	- 3,6	221 361	- 2,4	2,1
Inland	19 069	- 3,6	40 741	- 5,9	2,1	102 974	- 3,6	212 935	- 2,2	2,1
Ausland	636	- 32,6	1 351	- 34,8	2,1	4 129	- 3,5	8 426	- 7,0	2,0
Pensionen	19 910	5,5	49 373	- 1,7	2,5	101 128	- 9,7	252 584	- 12,5	2,5
Inland	19 220	6,6	47 470	- 2,3	2,5	97 614	- 8,7	242 679	- 11,7	2,5
Ausland	690	- 17,1	1 903	15,5	2,8	3 514	- 31,2	9 905	- 28,1	2,8
Weitere Beherber- gungsbetriebe	172 720	2,3	779 933	- 0,2	4,5	875 970	0,7	3 771 159	2,8	4,3
Inland	162 802	1,6	747 859	- 0,9	4,6	832 468	0,5	3 646 743	2,8	4,4
Ausland	9 918	17,0	32 074	18,5	3,2	43 502	4,1	124 416	2,7	2,9
davon										
Jugendherbergen u.ä. Betriebe	32 761	7,2	130 183	8,8	4,0	220 759	15,0	657 736	15,9	3,0
Inland	31 537	6,1	125 107	9,6	4,0	214 359	15,9	633 646	17,2	3,0
Ausland	1 224	49,3	5 076	- 7,5	4,1	6 400	- 7,7	24 090	- 10,6	3,8
Erholungs-, Ferien-, Schulungsheime	26 607	- 6,6	124 537	- 6,3	4,7	195 277	- 22,2	693 159	- 15,8	3,5
Inland	26 107	- 6,9	120 761	- 7,3	4,6	192 399	- 22,2	676 182	- 16,2	3,5
Ausland	500	13,1	3 776	43,9	7,6	2 878	- 15,3	16 977	0,2	5,9
Vorsorge- u. Rehabilitations- kliniken	5 087	- 3,0	131 381	0,2	25,8	41 591	- 1,1	1 014 317	1,1	24,4
Inland	5 084	- 3,1	131 339	0,2	25,8	41 581	- 1,0	1 014 182	1,1	24,4
Ausland	3	50,0	42	- 44,0	14,0	10	- 61,5	135	- 75,6	13,5
Ferienzentren, -häuser, -woh- nungen	31 138	- 5,2	147 574	- 6,7	4,7	165 419	3,2	601 645	2,8	3,6
Inland	29 793	- 4,7	144 090	- 6,5	4,8	154 314	2,5	581 099	2,8	3,8
Ausland	1 345	- 15,3	3 484	- 15,4	2,6	11 105	14,3	20 546	4,1	1,9
Campingplätze	77 127	7,7	246 258	2,7	3,2	252 924	12,4	804 302	16,7	3,2
Inland	70 281	6,5	226 562	0,7	3,2	229 815	13,1	741 634	17,3	3,2
Ausland	6 846	21,8	19 696	33,5	2,9	23 109	6,5	62 668	10,0	2,7
Insgesamt	457 982	2,4	1 392 783	0,2	3,0	2 586 008	0,3	7 287 545	1,2	2,8
Inland	419 336	2,7	1 302 233	0,1	3,1	2 375 857	1,6	6 829 814	2,2	2,9
Ausland	38 646	- 0,3	90 550	1,2	2,3	210 151	- 12,1	457 731	- 11,4	2,2

2 Gäste, Übernachtungen und Aufenthaltsdauer in den Beherbergungsbetrieben des Landes Brandenburg im August 2009 nach Herkunftsländern

Herkunftsland	August 2009						Januar bis August 2009					
	Gäste	Veränderung zum Vorjahr in %	Übernachtungen	Veränderung zum Vorjahr in %	Anteil ¹ in %	Durchschnittliche Aufenthaltsdauer in Tagen	Gäste	Veränderung zum Vorjahr in %	Übernachtungen	Veränderung zum Vorjahr in %	Anteil ¹ in %	Durchschnittliche Aufenthaltsdauer in Tagen
Deutschland	419 336	2,7	1 302 233	0,1	93,5	3,1	2 375 857	1,6	6 829 814	2,2	93,7	2,9
Ausland	38 646	- 0,3	90 550	1,2	6,5	2,3	210 151	- 12,1	457 731	- 11,4	6,3	2,2
Europa	32 897	- 3,9	77 783	- 0,2	85,9	2,4	176 669	- 14,4	382 867	- 12,0	83,6	2,2
Belgien	1 081	0,7	2 169	- 8,6	2,4	2,0	4 188	- 21,1	8 686	- 23,4	1,9	2,1
Bulgarien	48	128,6	211	131,9	0,2	4,4	327	- 9,9	1 101	16,4	0,2	3,4
Dänemark	2 321	- 9,0	4 833	- 4,1	5,3	2,1	13 730	- 3,1	28 878	3,8	6,3	2,1
Estland	215	- 22,7	414	- 6,1	0,5	1,9	1 103	- 42,5	1 884	- 38,7	0,4	1,7
Finnland	334	25,1	631	19,5	0,7	1,9	2 460	14,0	5 003	36,2	1,1	2,0
Frankreich	1 582	3,2	3 443	2,2	3,8	2,2	7 504	- 4,4	17 211	11,5	3,8	2,3
Griechenland	66	- 29,8	105	- 51,6	0,1	1,6	761	0,4	1 712	8,0	0,4	2,2
Großbritannien und Nordirland	1 619	- 18,0	3 294	- 18,5	3,6	2,0	9 607	- 24,1	20 166	- 23,4	4,4	2,1
Irland, Republik	189	- 3,1	320	5,3	0,4	1,7	914	- 27,7	2 208	- 14,8	0,5	2,4
Island	29	- 88,0	47	- 93,7	0,1	1,6	302	- 62,8	569	- 69,0	0,1	1,9
Italien	2 216	34,0	4 524	15,8	5,0	2,0	6 546	0,6	13 562	- 13,3	3,0	2,1
Lettland	247	- 18,2	394	- 23,0	0,4	1,6	1 246	- 40,8	1 791	- 48,4	0,4	1,4
Litauen	490	14,2	712	- 16,8	0,8	1,5	2 245	- 24,0	3 132	- 30,3	0,7	1,4
Luxemburg	203	16,0	553	22,9	0,6	2,7	853	38,7	2 249	59,6	0,5	2,6
Malta	11	x	11	x	0,0	1,0	51	4,1	111	3,7	0,0	2,2
Niederlande	6 959	9,3	23 844	22,8	26,3	3,4	34 818	- 2,3	97 433	- 2,8	21,3	2,8
Norwegen	1 104	- 12,7	1 741	2,1	1,9	1,6	8 110	- 4,9	12 061	- 4,0	2,6	1,5
Österreich	1 741	13,6	3 746	5,9	4,1	2,2	8 669	- 0,9	18 858	- 5,4	4,1	2,2
Polen	3 318	- 20,3	7 569	- 3,0	8,4	2,3	21 936	- 14,8	42 318	- 13,7	9,2	1,9
Portugal	542	x	1 234	131,1	1,4	2,3	1 533	16,8	3 559	17,8	0,8	2,3
Rumänien	289	- 51,9	472	- 50,6	0,5	1,6	1 364	- 42,8	4 027	- 39,5	0,9	3,0
Russland	739	- 1,2	1 934	- 39,1	2,1	2,6	4 281	- 15,4	10 361	- 21,3	2,3	2,4
Schweden	2 464	1,7	3 749	- 3,6	4,1	1,5	15 422	- 3,0	24 999	- 8,4	5,5	1,6
Schweiz	1 757	- 19,0	3 851	- 14,7	4,3	2,2	8 811	- 11,2	19 171	- 7,6	4,2	2,2
Slowakische Republik	160	3,9	323	12,2	0,4	2,0	812	- 22,7	2 338	2,1	0,5	2,9
Slowenien	58	5,5	112	- 21,1	0,1	1,9	491	- 10,9	1 095	- 26,7	0,2	2,2
Spanien	798	- 7,7	1 650	- 27,8	1,8	2,1	3 055	- 27,4	6 507	- 44,2	1,4	2,1
Tschechische Republik	1 463	30,4	3 453	41,5	3,8	2,4	9 900	- 46,7	18 380	- 28,9	4,0	1,9
Türkei	50	- 39,8	278	5,7	0,3	5,6	498	- 3,3	1 413	- 9,2	0,3	2,8
Ukraine	163	- 69,5	465	- 49,7	0,5	2,9	716	- 71,7	1 763	- 52,1	0,4	2,5
Ungarn	227	- 43,8	490	- 45,1	0,5	2,2	1 448	- 31,4	3 098	- 45,9	0,7	2,1
Zypern	-	- 100,0	-	- 100,0	-	-	32	- 30,4	54	- 46,5	0,0	1,7
Sonstige europäische Länder	414	- 45,3	1 211	- 46,0	1,3	2,9	2 936	- 29,1	7 169	- 30,5	1,6	2,4

2 Gäste, Übernachtungen und Aufenthaltsdauer in den Beherbergungsbetrieben des Landes Brandenburg im August 2009 nach Herkunftsländern

Herkunftsland	August 2009						Januar bis August 2009					
	Gäste	Veränderung zum Vorjahr in %	Übernachtungen	Veränderung zum Vorjahr in %	Anteil ¹ in %	Durchschnittliche Aufenthaltsdauer in Tagen	Gäste	Veränderung zum Vorjahr in %	Übernachtungen	Veränderung zum Vorjahr in %	Anteil ¹ in %	Durchschnittliche Aufenthaltsdauer in Tagen
Afrika	86	- 23,9	492	- 35,6	0,5	5,7	497	- 34,0	2 681	- 39,1	0,6	5,4
Republik Südafrika	25	- 58,3	141	- 68,5	0,2	5,6	157	- 42,1	540	- 56,2	0,1	3,4
Sonstige afrikanische Länder	61	15,1	351	10,7	0,4	5,8	340	- 29,5	2 141	- 32,5	0,5	6,3
Asien	1 342	47,3	3 304	44,0	3,6	2,5	8 510	20,1	21 051	7,0	4,6	2,5
Arabische Golfstaaten	96	81,1	297	- 9,7	0,3	3,1	352	5,1	1 210	- 57,6	0,3	3,4
China, Volksrepublik und Hongkong	195	- 29,1	390	- 28,6	0,4	2,0	2 415	- 16,8	5 067	- 21,7	1,1	2,1
Indien	26	18,2	145	29,5	0,2	5,6	137	- 37,7	866	- 25,5	0,2	6,3
Israel	264	48,3	556	37,6	0,6	2,1	853	29,6	1 982	38,7	0,4	2,3
Japan	430	x	893	x	1,0	2,1	2 405	139,8	4 315	91,0	0,9	1,8
Süd-Korea	143	49,0	279	95,1	0,3	2,0	512	35,8	972	20,0	0,2	1,9
Taiwan	9	- 52,6	11	- 76,6	0,0	1,2	35	- 71,1	86	- 78,4	0,0	2,5
Sonstige asiatische Länder	179	5,3	733	71,3	0,8	4,1	1 801	22,8	6 553	52,7	1,4	3,6
Amerika	967	- 7,1	2 556	- 29,3	2,8	2,6	6 776	- 11,3	18 344	- 20,4	4,0	2,7
Kanada	181	38,2	373	- 21,6	0,4	2,1	1 070	8,9	3 151	- 0,2	0,7	2,9
USA	639	- 12,2	1 694	- 26,9	1,9	2,7	4 676	- 14,4	12 296	- 25,1	2,7	2,6
Mittelamerika und Karibik	22	- 64,5	100	- 67,4	0,1	4,5	198	- 24,7	512	- 33,6	0,1	2,6
Brasilien	48	26,3	111	24,7	0,1	2,3	316	- 21,0	755	- 24,6	0,2	2,4
Sonstige südamerikanische Länder	77	- 6,1	278	- 34,9	0,3	3,6	516	- 2,6	1 630	- 4,5	0,4	3,2
Australien, Neuseeland, Ozeanien	241	15,9	572	- 11,5	0,6	2,4	971	- 7,3	2 243	- 15,2	0,5	2,3
Australien	200	22,0	486	- 11,3	0,5	2,4	778	- 11,6	1 828	- 19,2	0,4	2,3
Neuseeland und Ozeanien	41	- 6,8	86	- 12,2	0,1	2,1	193	15,6	415	8,6	0,1	2,2
Ohne Angaben des Wohnsitzes	3 113	39,6	5 843	38,0	6,5	1,9	16 728	4,4	30 545	- 3,9	6,7	1,8
Insgesamt	457 982	2,4	1 392 783	0,2	100	3,0	2 586 008	0,3	7 287 545	1,2	100	2,8

¹ Bei Übernachtungen von Gästen insgesamt, aus Deutschland und aus dem Ausland zusammen: Anteil an allen Übernachtungen; sonst: Anteil an Übernachtungen von Ausländern.

3 Beherbergungsbetriebe, Bettenangebot und Bettenauslastung im Land Brandenburg im August 2009 nach Betriebsarten und Bettengrößenklassen

Betriebsart — mit ... bis ... Gästebetten	August 2009					Januar bis August 2009	
	Betriebe ¹	Veränderung zum Vorjahr in %	Angebotene Betten ²	Veränderung zum Vorjahr in %	Durchschnittliche Auslastung der Betten ² in %		
Hotels, Hotels garnis, Gasthöfe, Pensionen							
unter 29	563	– 2,6	9 432	– 4,6	33,8	24,6	
30 - 99	328	1,2	16 449	1,2	41,7	31,0	
100 - 249	70	2,9	10 393	3,3	46,4	35,9	
250 - 499	19	– 5,0	6 427	– 2,5	50,0	37,7	
500 und mehr	5	– 37,5	3 131	– 2,9	54,0	40,3	
Zusammen	985	– 1,3	45 832	– 0,4	43,1	32,4	
davon							
Hotels							
unter 29	133	– 9,5	2 632	– 12,0	36,2	27,6	
30 - 99	229	1,3	12 021	1,2	42,8	32,0	
100 - 249	60	3,4	8 830	2,7	47,0	36,4	
250 - 499	19	–	6 427	0,7	50,0	37,7	
500 und mehr	5	– 37,5	3 131	– 2,9	54,0	40,3	
Zusammen	446	– 2,6	33 041	– 0,1	45,9	34,7	
Hotels garnis							
unter 29	44	– 12,0	920	– 12,6	35,3	26,4	
30 und mehr	42	2,4	3 176	4,0	42,0	32,4	
Zusammen	86	– 5,5	4 096	– 0,3	40,5	31,1	
Gasthöfe							
unter 29	192	– 1,5	3 013	– 1,7	29,3	20,9	
30 und mehr	37	– 2,6	1 452	– 3,3	32,7	22,9	
Zusammen	229	– 1,7	4 465	– 2,2	30,4	21,6	
Pensionen							
unter 29	194	4,3	2 867	3,1	35,8	24,7	
30 und mehr	30	–	1 363	– 8,2	41,6	29,7	
Zusammen	224	3,7	4 230	– 0,8	37,7	26,3	
Weitere Beherbergungsstätten³							
unter 29	160	3,2	2 952	2,9	37,7	24,2	
30 - 99	196	3,7	10 426	4,4	42,0	31,4	
100 und mehr	83	2,5	20 702	4,2	56,7	48,0	
Zusammen	439	3,3	34 080	4,2	50,6	41,1	
davon							
Jugendherbergen u.ä. Betriebe	109	7,9	9 933	11,2	42,3	33,0	
Erholungs-, Ferien-, Schulungsheime	111	– 4,3	9 900	– 0,7	40,7	31,2	
Ferienzentren, -häuser, -wohnungen	197	5,9	9 843	4,3	48,4	31,2	
Vorsorge- u. Rehabilitationskliniken	22	–	4 404	0,5	96,2	94,4	
Beherbergungsstätten³ insgesamt							
unter 29	723	– 1,4	12 384	– 2,9	34,7	24,5	
30 - 99	524	2,1	26 875	2,4	41,8	31,1	
100 - 249	131	3,1	20 060	2,2	53,0	44,1	
250 - 499	33	– 2,9	11 530	4,1	49,7	39,0	
500 und mehr	13	– 18,8	9 063	0,1	56,4	43,1	
Zusammen	1 424	0,1	79 912	1,5	46,3	35,9	
Campingplätze	183	4,6	42 652	0,5	18,6	10,8	
Beherbergungsbetriebe⁴ zusammen	1 607	0,6	122 564	1,1	36,7	28,6	

1 Im Berichtsmonat geöffnete Betriebe 2 Bei Campingplätzen Schlafgelegenheiten (rechnerischer Wert: 1 Stellplatz = 4 Schlafplätze)

3 Ohne Campingplätze 4 Einschließlich Campingplätzen

4 Gäste, Übernachtungen und Aufenthaltsdauer in den Beherbergungsbetrieben des Landes Brandenburg im August 2009 nach Verwaltungsbezirken und Reisegebieten

Verwaltungsbezirk — Reisegebiet	August 2009					Januar bis August 2009				
	Gäste	Veränderung zum Vorjahr in %	Über- nach- tungen	Veränderung zum Vorjahr in %	Durchschnittliche Aufent- halts- dauer in Tagen	Gäste	Veränderung zum Vorjahr in %	Über- nach- tungen	Veränderung zum Vorjahr in %	Durchschnittliche Aufent- halts- dauer in Tagen
Kreisfreie Städte										
Brandenburg an der Havel	7 261	21,2	21 512	19,3	3,0	40 476	18,9	103 568	16,3	2,6
Cottbus	14 295	10,2	27 482	14,6	1,9	84 233	5,1	151 843	4,0	1,8
Frankfurt (Oder)	10 042	- 16,9	26 834	- 19,6	2,7	48 054	- 13,7	113 925	- 11,2	2,4
Potsdam	37 552	- 0,3	94 985	3,1	2,5	234 405	- 4,8	560 913	0,2	2,4
Landkreise										
Barnim	28 341	2,8	99 514	- 3,5	3,5	152 844	0,1	526 477	- 0,5	3,4
Dahme-Spreewald	57 105	7,0	159 076	1,5	2,8	330 382	8,7	813 377	5,5	2,5
Elbe-Elster	5 489	- 10,2	22 562	- 3,9	4,1	34 648	0,5	149 172	1,5	4,3
Havelland	9 289	0,5	25 100	5,8	2,7	53 751	0,8	135 774	3,3	2,5
Märkisch-Oderland	23 796	0,6	80 039	- 0,6	3,4	142 211	- 2,3	502 917	- 0,6	3,5
Oberhavel	22 531	2,7	54 472	5,3	2,4	128 382	0,2	262 802	- 1,2	2,0
Oberspreewald-Lausitz	29 746	7,4	94 767	- 1,6	3,2	138 708	- 5,5	398 326	- 0,2	2,9
Oder-Spree	44 159	6,4	148 649	1,9	3,4	250 921	5,3	770 514	6,3	3,1
Ostprignitz-Ruppin	35 251	0,1	136 402	- 4,1	3,9	187 038	0,9	670 116	0,6	3,6
Potsdam-Mittelmark	37 197	- 2,4	117 793	- 3,5	3,2	215 582	- 8,9	634 055	- 7,3	2,9
Prignitz	10 345	2,2	30 311	12,0	2,9	64 675	3,5	171 188	7,9	2,6
Spree-Neiße	24 324	- 0,8	68 153	- 3,3	2,8	138 206	3,8	388 677	3,2	2,8
Teltow-Fläming	26 304	12,2	60 648	10,3	2,3	159 824	2,0	348 567	- 1,1	2,2
Uckermark	34 955	- 2,4	124 484	- 0,1	3,6	181 668	- 1,5	585 334	3,8	3,2
Reisegebiete										
Prignitz	12 229	1,0	35 679	8,2	2,9	74 755	1,0	196 425	5,4	2,6
Ruppiner Land	55 898	1,3	185 506	- 1,3	3,3	305 340	1,1	907 681	0,4	3,0
Uckermark	34 955	- 2,4	124 484	- 0,1	3,6	181 668	- 1,5	585 334	3,8	3,2
Barnimer Land	28 341	2,8	99 514	- 3,5	3,5	152 844	0,1	526 477	- 0,5	3,4
Märkisch-Oderland	23 796	0,6	80 039	- 0,6	3,4	142 211	- 2,3	502 917	- 0,6	3,5
Oder-Spree-Seengebiet	54 201	1,2	175 483	- 2,1	3,2	298 975	1,7	884 439	3,7	3,0
Dahme-Seengebiet	36 512	10,1	96 258	4,9	2,6	228 980	13,7	507 630	11,4	2,2
Spreewald	67 502	6,1	177 941	5,1	2,6	356 006	1,2	915 941	1,5	2,6
Niederlausitz	21 456	- 1,4	75 279	- 12,9	3,5	106 543	- 4,0	328 652	- 1,8	3,1
Elbe-Elster-Land	5 489	- 10,2	22 562	- 3,9	4,1	34 648	0,5	149 172	1,5	4,3
Fläming	43 064	2,2	110 608	- 1,9	2,6	267 833	- 4,9	665 520	- 6,6	2,5
Havelland	36 987	6,7	114 445	7,9	3,1	201 800	1,3	556 444	2,2	2,8
Potsdam	37 552	- 0,3	94 985	3,1	2,5	234 405	- 4,8	560 913	0,2	2,4
Land Brandenburg	457 982	2,4	1 392 783	0,2	3,0	2 586 008	0,3	7 287 545	1,2	2,8

5 Gäste mit Wohnsitz im Inland sowie deren Übernachtungen und Aufenthaltsdauer in den Beherbergungsbetrieben des Landes Brandenburg im August 2009 nach Verwaltungsbezirken und Reisegebieten

Verwaltungsbezirk — Reisegebiet	August 2009					Januar bis August 2009				
	Gäste	Veränderung zum Vor- jahr in %	Über- nach- tungen	Verän- derung zum Vor- jahr in %	Durch- schnitt- liche Auf- ent- halts- dauer in Tagen	Gäste	Verän- derung zum Vor- jahr in %	Über- nach- tungen	Verän- derung zum Vor- jahr in %	Durch- schnitt- liche Auf- ent- halts- dauer in Tagen
Kreisfreie Städte										
Brandenburg an der Havel	6 715	24,2	20 103	23,7	3,0	37 866	22,2	95 186	22,9	2,5
Cottbus	12 623	11,6	24 773	15,9	2,0	75 749	5,5	135 274	3,8	1,8
Frankfurt (Oder)	8 888	-16,4	24 470	-19,7	2,8	41 390	-13,2	97 580	-12,0	2,4
Potsdam	32 587	1,3	83 206	4,6	2,6	207 914	-4,0	497 816	0,9	2,4
Landkreise										
Barnim	26 820	3,5	95 792	-3,1	3,6	142 891	1,3	503 127	-0,3	3,5
Dahme-Spreewald	51 094	8,9	147 350	2,3	2,9	291 234	10,5	747 164	7,2	2,6
Elbe-Elster	5 312	-10,9	22 058	-4,8	4,2	33 673	0,2	147 202	1,9	4,4
Havelland	8 941	0,7	24 226	5,3	2,7	51 773	0,5	130 573	2,9	2,5
Märkisch-Oderland	22 178	-0,7	76 083	-1,1	3,4	134 859	-1,0	484 812	0,1	3,6
Oberhavel	20 548	2,7	50 977	8,0	2,5	116 922	0,5	240 334	0,1	2,1
Oberspreewald-Lausitz	27 739	6,4	89 422	-3,2	3,2	127 603	0,1	374 068	2,6	2,9
Oder-Spree	42 413	6,5	142 082	1,4	3,3	242 993	5,7	744 939	6,7	3,1
Ostprignitz-Ruppin	34 227	1,4	134 249	-3,5	3,9	181 953	2,7	658 970	1,5	3,6
Potsdam-Mittelmark	32 027	-3,0	105 374	-3,0	3,3	189 155	-8,6	578 088	-6,2	3,1
Prignitz	9 905	2,3	29 269	11,3	3,0	62 333	4,6	165 384	8,9	2,7
Spree-Neiße	23 281	-0,7	65 935	-2,8	2,8	133 112	3,5	376 375	3,1	2,8
Teltow-Fläming	20 506	12,6	46 669	8,1	2,3	128 472	5,5	282 378	1,8	2,2
Uckermark	33 532	-3,6	120 195	-1,9	3,6	175 965	-1,6	570 544	3,5	3,2
Reisegebiete										
Prignitz	11 595	1,4	34 262	7,2	3,0	71 368	3,3	188 921	7,0	2,6
Ruppiner Land	53 085	2,1	180 233	-0,3	3,4	289 840	2,1	875 767	1,2	3,0
Uckermark	33 532	-3,6	120 195	-1,9	3,6	175 965	-1,6	570 544	3,5	3,2
Barnimer Land	26 820	3,5	95 792	-3,1	3,6	142 891	1,3	503 127	-0,3	3,5
Märkisch-Oderland	22 178	-0,7	76 083	-1,1	3,4	134 859	-1,0	484 812	0,1	3,6
Oder-Spree-Seengebiet	51 301	1,7	166 552	-2,4	3,2	284 383	2,4	842 519	4,1	3,0
Dahme-Seengebiet	31 792	13,4	88 539	7,6	2,8	197 467	16,5	458 817	14,8	2,3
Spreewald	63 218	6,6	167 795	4,7	2,7	331 423	3,9	863 473	2,6	2,6
Niederlausitz	19 727	-3,4	71 146	-14,4	3,6	98 808	-4,0	310 591	-1,4	3,1
Elbe-Elster-Land	5 312	-10,9	22 058	-4,8	4,2	33 673	0,2	147 202	1,9	4,4
Fläming	33 644	1,4	89 166	-2,5	2,7	216 119	-3,2	560 381	-4,7	2,6
Havelland	34 545	6,8	107 206	7,7	3,1	191 147	1,8	525 844	3,1	2,8
Potsdam	32 587	1,3	83 206	4,6	2,6	207 914	-4,0	497 816	0,9	2,4
Land Brandenburg	419 336	2,7	1 302 233	0,1	3,1	2 375 857	1,6	6 829 814	2,2	2,9

6 Gäste mit Wohnsitz im Ausland sowie deren Übernachtungen und Aufenthaltsdauer in den Beherbergungsbetrieben des Landes Brandenburg im August 2009 nach Verwaltungsbezirken und Reisegebieten

Verwaltungsbezirk — Reisegebiet	August 2009					Januar bis August 2009				
	Gäste	Veränderung zum Vor- jahr in %	Über- nach- tungen	Verän- derung zum Vor- jahr in %	Durch- schnitt- liche Auf- ent- halts- dauer in Tagen	Gäste	Verän- derung zum Vor- jahr in %	Über- nach- tungen	Verän- derung zum Vor- jahr in %	Durch- schnitt- liche Auf- ent- halts- dauer in Tagen
Kreisfreie Städte										
Brandenburg an der Havel	546	- 6,3	1 409	- 20,9	2,6	2 610	- 15,3	8 382	- 27,5	3,2
Cottbus	1 672	0,7	2 709	4,2	1,6	8 484	1,8	16 569	5,7	2,0
Frankfurt (Oder)	1 154	- 20,7	2 364	- 18,5	2,0	6 664	- 17,0	16 345	- 6,0	2,5
Potsdam	4 965	- 9,7	11 779	- 6,5	2,4	26 491	- 10,4	63 097	- 4,7	2,4
Landkreise										
Barnim	1 521	- 7,9	3 722	- 12,3	2,4	9 953	- 15,2	23 350	- 4,4	2,3
Dahme-Spreewald	6 011	- 6,8	11 726	- 7,5	2,0	39 148	- 2,9	66 213	- 11,2	1,7
Elbe-Elster	177	17,2	504	63,1	2,8	975	13,1	1 970	- 23,9	2,0
Havelland	348	- 3,3	874	19,9	2,5	1 978	10,9	5 201	15,6	2,6
Märkisch-Oderland	1 618	22,6	3 956	9,8	2,4	7 352	- 22,1	18 105	- 16,7	2,5
Oberhavel	1 983	2,5	3 495	- 22,6	1,8	11 460	- 2,6	22 468	- 12,7	2,0
Oberspreewald-Lausitz	2 007	22,6	5 345	34,8	2,7	11 105	- 42,9	24 258	- 29,7	2,2
Oder-Spree	1 746	5,6	6 567	14,5	3,8	7 928	- 6,6	25 575	- 4,6	3,2
Ostprignitz-Ruppin	1 024	- 31,1	2 153	- 29,7	2,1	5 085	- 38,5	11 146	- 33,4	2,2
Potsdam-Mittelmark	5 170	1,2	12 419	- 7,5	2,4	26 427	- 11,6	55 967	- 17,5	2,1
Prignitz	440	-	1 042	36,4	2,4	2 342	- 17,9	5 804	- 15,0	2,5
Spree-Neiße	1 043	- 3,1	2 218	- 16,0	2,1	5 094	13,9	12 302	8,4	2,4
Teltow-Fläming	5 798	10,8	13 979	18,1	2,4	31 352	- 10,3	66 189	- 11,9	2,1
Uckermark	1 423	35,8	4 289	102,5	3,0	5 703	- 0,5	14 790	13,6	2,6
Reisegebiete										
Prignitz	634	- 4,9	1 417	36,6	2,2	3 387	- 30,9	7 504	- 23,8	2,2
Ruppiner Land	2 813	- 11,9	5 273	- 27,9	1,9	15 500	- 13,8	31 914	- 19,1	2,1
Uckermark	1 423	35,8	4 289	102,5	3,0	5 703	- 0,5	14 790	13,6	2,6
Barnimer Land	1 521	- 7,9	3 722	- 12,3	2,4	9 953	- 15,2	23 350	- 4,4	2,3
Märkisch-Oderland	1 618	22,6	3 956	9,8	2,4	7 352	- 22,1	18 105	- 16,7	2,5
Oder-Spree-Seengebiet	2 900	- 6,7	8 931	3,4	3,1	14 592	- 11,6	41 920	- 5,2	2,9
Dahme-Seengebiet	4 720	- 8,0	7 719	- 18,2	1,6	31 513	- 1,0	48 813	- 12,6	1,5
Spreewald	4 284	- 1,3	10 146	11,8	2,4	24 583	- 24,8	52 468	- 13,6	2,1
Niederlausitz	1 729	27,8	4 133	22,9	2,4	7 735	- 3,5	18 061	- 7,4	2,3
Elbe-Elster-Land	177	17,2	504	63,1	2,8	975	13,1	1 970	- 23,9	2,0
Fläming	9 420	5,4	21 442	0,9	2,3	51 714	- 11,3	105 139	- 15,7	2,0
Havelland	2 442	4,1	7 239	11,2	3,0	10 653	- 6,8	30 600	- 11,1	2,9
Potsdam	4 965	- 9,7	11 779	- 6,5	2,4	26 491	- 10,4	63 097	- 4,7	2,4
Land Brandenburg	38 646	- 0,3	90 550	1,2	2,3	210 151	- 12,1	457 731	- 11,4	2,2

7 Beherbergungsbetriebe, Bettenangebot und Bettenauslastung im Land Brandenburg im August 2009 nach Verwaltungsbezirken und Reisegebieten

Verwaltungsbezirk — Reisegebiet	August 2009				Januar bis August 2009	
	Betriebe ¹	Veränderung zum Vorjahr in %	Angebotene Betten ²	Veränderung zum Vorjahr in %	Durchschnittliche Auslastung der Betten ² in %	
Kreisfreie Städte						
Brandenburg an der Havel	23	– 11,5	911	– 10,8	42,1	30,7
Cottbus	25	4,2	1 978	0,9	44,8	32,1
Frankfurt (Oder)	17	–	944	–	38,1	33,3
Potsdam	48	2,1	5 108	1,3	52,8	42,7
Landkreise						
Barnim	92	– 3,2	5 921	– 2,3	44,5	37,6
Dahme-Spreewald	151	5,6	8 034	5,4	49,5	40,7
Elbe-Elster	63	– 1,6	1 811	0,8	37,0	33,8
Havelland	69	4,5	2 099	1,1	30,3	25,1
Märkisch-Oderland	100	–	4 931	– 0,0	51,6	43,0
Oberhavel	97	1,0	3 776	2,0	39,8	28,3
Oberspreewald-Lausitz	90	–	4 053	– 1,5	48,7	31,8
Oder-Spree	159	0,6	9 501	8,3	43,0	32,1
Ostprignitz-Ruppin	143	– 0,7	7 039	– 0,1	53,2	37,7
Potsdam-Mittelmark	138	– 1,4	7 148	– 1,5	45,3	34,5
Prignitz	67	–	2 281	1,2	40,8	31,7
Spree-Neiße	105	8,2	3 935	4,8	49,9	42,8
Teltow-Fläming	100	–	4 668	2,4	37,0	29,7
Uckermark	120	– 3,2	5 774	– 0,8	52,9	38,5
Reisegebiete						
Prignitz	83	–	2 614	0,4	41,6	31,6
Ruppiner Land	224	–	10 482	0,8	48,6	34,5
Uckermark	120	– 3,2	5 774	– 0,8	52,9	38,5
Barnimer Land	92	– 3,2	5 921	– 2,3	44,5	37,6
Märkisch-Oderland	100	–	4 931	– 0,0	51,6	43,0
Oder-Spree-Seengebiet	176	0,6	10 445	7,5	42,6	32,2
Dahme-Seengebiet	77	10,0	5 686	6,5	48,5	40,2
Spreewald	200	6,4	8 427	3,7	52,9	41,2
Niederlausitz	94	– 2,1	3 887	– 2,5	40,6	28,3
Elbe-Elster-Land	63	– 1,6	1 811	0,8	37,0	33,8
Fläming	156	– 3,1	7 950	– 1,3	41,6	34,0
Havelland	174	1,8	6 876	0,3	39,0	28,3
Potsdam	48	2,1	5 108	1,3	52,8	42,7
Land Brandenburg	1 607	0,6	79 912	1,5	46,3	35,9

1 Im Berichtsmonat geöffnete Betriebe 2 Ohne Campingplätze

8 Gäste, Übernachtungen und Aufenthaltsdauer in den Beherbergungsbetrieben des Landes Brandenburg im August 2009 nach Gemeindegruppen

Gemeindegruppe — Gemeinde	August 2009					Januar bis August 2009				
	Gäste	Veränderung zum Vorjahr in %	Übernachtungen	Veränderung zum Vorjahr in %	Durchschnittliche Aufenthaltsdauer in Tagen	Gäste	Veränderung zum Vorjahr in %	Übernachtungen	Veränderung zum Vorjahr in %	Durchschnittliche Aufenthaltsdauer in Tagen
Mineral- und Moorbäder										
Bad Liebenwerda	991	- 11,9	11 977	1,3	12,1	6 236	3,7	85 206	3,5	13,7
Bad Freienwalde ¹	1 341	21,8	9 237	9,0	6,9	7 632	0,7	63 630	- 0,2	8,3
Bad Saarow	9 349	7,4	33 074	16,9	3,5	60 581	2,6	179 869	13,5	3,0
Belzig ¹	1 998	- 24,6	10 589	- 22,0	5,3	13 568	- 0,6	77 145	- 2,8	5,7
Bad Wilsnack	1 326	- 9,7	3 826	10,1	2,9	10 741	5,2	26 782	1,8	2,5
Burg/Spreewald	13 043	- 1,1	40 725	4,2	3,1	78 736	5,5	247 683	6,5	3,1
Templin ¹	6 830	- 6,1	24 141	- 8,7	3,5	39 903	- 2,3	125 875	- 2,3	3,2
Zusammen	34 878	- 1,8	133 569	1,9	3,8	217 397	2,6	806 190	4,5	3,7
Kneippkurorte										
Buckow	1 520	1,5	12 757	- 0,1	8,4	10 875	- 3,2	90 990	2,7	8,4
Erholungsorte										
Lübben/Spreewald	6 284	14,4	22 113	4,5	3,5	30 381	3,8	123 007	1,3	4,0
Goyatz, Ortsteil	288	- 10,8	852	- 20,0	3,0	1 892	13,3	4 541	16,7	2,4
Waldsiedersdorf	560	8,1	2 784	- 13,6	5,0	4 178	- 16,4	13 037	- 19,3	3,1
Himmelpfort, Ortsteil	706	- 50,9	4 760	- 2,7	6,7	2 476	- 34,0	11 306	- 10,2	4,6
Neuglobsow, Ortsteil	1 835	4,9	6 364	- 3,9	3,5	6 362	4,4	18 689	1,9	2,9
Lübbenau/Spreewald ¹	9 355	6,0	22 902	10,0	2,4	40 967	- 0,1	96 103	1,5	2,3
Müllrose	971	- 17,1	2 028	- 12,7	2,1	5 501	- 4,4	10 969	- 6,9	2,0
Neuzelle ¹	849	37,8	1 488	51,4	1,8	4 360	25,4	6 925	16,4	1,6
Wendisch Rietz	3 703	3,0	24 307	10,2	6,6	21 158	27,5	104 413	22,8	4,9
Lindow (Mark) ¹	2 325	4,6	13 233	- 7,5	5,7	13 531	- 3,1	95 791	- 3,4	7,1
Rheinsberg ¹	4 054	16,7	19 324	- 12,9	4,8	19 856	3,8	106 855	- 7,6	5,4
Kleinzerlang, Ortsteil	3 804	- 9,8	17 459	- 11,0	4,6	28 395	1,7	97 696	- 2,3	3,4
Werder (Havel) ¹	6 875	3,0	28 923	6,8	4,2	36 066	- 9,5	135 058	- 5,2	3,7
Lychen	4 493	18,1	21 482	4,9	4,8	16 702	13,5	91 348	36,9	5,5
Zusammen	46 102	4,5	188 019	0,6	4,1	231 825	1,6	915 738	2,4	4,0
Sonstige Gemeinden	375 482	2,6	1 058 438	- 0,1	2,8	2 125 911	- 0,1	5 474 627	0,5	2,6
Land Brandenburg	457 982	2,4	1 392 783	0,2	3,0	2 586 008	0,3	7 287 545	1,2	2,8

¹ Nur Gemeindeteil mit entsprechendem Prädikat

9 Beherbergungsbetriebe, Bettenangebot und Bettenauslastung im Land Brandenburg im August 2009 nach Gemeindegruppen

Gemeindegruppe — Gemeinde	August 2009				Januar bis August 2009	
	Betriebe ¹	Veränderung zum Vorjahr in %	Angebotene Betten ²	Veränderung zum Vorjahr in %	Durchschnittliche Auslastung der Betten ² in %	
Mineral- und Moorbäder						
Bad Liebenwerda	11	–	525	– 0,8	70,1	73,7
Bad Freienwalde ¹	10	11,1	523	4,2	57,0	50,9
Bad Saarow	21	5,0	2 130	40,8	49,3	37,3
Belzig ¹	12	– 14,3	625	– 9,0	54,7	50,2
Bad Wilsnack	4	–	242	– 1,2	51,0	45,7
Burg/Spreewald	37	19,4	1 887	8,1	69,4	61,6
Templin ¹	12	–	1 121	– 0,1	69,1	45,9
Zusammen	107	5,9	7 053	11,2	60,5	50,0
Kneippkurorte						
Buckow	7	–	564	6,6	73,0	67,4
Erholungsorte						
Lübben/Spreewald	15	–	693	– 0,9	79,5	64,9
Goyatz, Ortsteil	3	–	•	•	•	•
Waldsiedersdorf	3	50,0	•	•	•	•
Himmelpfort, Ortsteil	5	–	111	–	42,3	26,6
Neuglobsow, Ortsteil	9	–	246	–	77,1	40,6
Lübbenau/Spreewald ¹	25	–	846	– 0,2	49,1	32,5
Müllrose	7	–	166	–	30,2	26,9
Neuzelle ¹	3	–	72	–	66,7	39,6
Wendisch Rietz	6	– 14,3	1 366	– 1,7	57,4	32,3
Lindow (Mark) ¹	9	– 10,0	639	– 4,1	66,3	61,6
Rheinsberg ¹	17	–	1 190	5,8	52,4	39,2
Kleinzerlang, Ortsteil	5	–	1 134	– 0,4	49,7	35,8
Werder (Havel) ¹	14	7,7	1 376	1,4	45,3	32,2
Lychen	22	– 4,3	875	4,5	48,6	29,4
Zusammen	143	– 0,7	8 879	0,4	54,3	38,5
Sonstige Gemeinden	1 350	0,3	63 416	0,6	43,4	33,6
Land Brandenburg	1 607	0,6	79 912	1,5	46,3	35,9

1 Nur Gemeindeteil mit entsprechendem Prädikat 2 Ohne Campingplätze

Das Amt für Statistik Berlin-Brandenburg

Das Amt für Statistik Berlin-Brandenburg ist für beide Länder die zentrale Dienstleistungseinrichtung auf dem Gebiet der amtlichen Statistik. Das Amt erbringt Serviceleistungen im Bereich Information und Analyse für die breite Öffentlichkeit, für alle gesellschaftlichen Gruppen sowie für Kunden aus Verwaltung und Politik, Wirtschaft und Wissenschaft. Kerngeschäft des Amtes ist die Durchführung der gesetzlich angeordneten amtlichen Statistiken für Berlin und Brandenburg. Das Amt erhebt die Daten, bereitet sie auf, interpretiert und analysiert sie und veröffentlicht die Ergebnisse. Die Grundversorgung aller Nutzer mit statistischen Informationen erfolgt unentgeltlich, im Wesentlichen über das Internet und den Informationsservice. Daneben werden nachfrage- und zielgruppenorientierte Standardauswertungen zu Festpreisen angeboten. Kundenspezifische Aufbereitung / Beratung zu kostendeckenden Preisen ergänzt das Spektrum der Informationsbereitstellung.

Amtliche Statistik im Verbund

Die Statistiken werden bundesweit nach einheitlichen Konzepten, Methoden und Verfahren arbeitsteilig erstellt. Die statistischen Ämter der Länder sind dabei grundsätzlich für die Durchführung der Erhebungen, für die Aufbereitung und Veröffentlichung der Länderergebnisse zuständig. Durch diese Kooperation in einem „Statistikverbund“ entstehen für alle Länder vergleichbare und zu einem Bundesergebnis zusammenführbare Erhebungsergebnisse.

Produkte und Dienstleistungen

Informationsservice

info@statistik-bbb.de
mit statistischen Informationen für jedermann und Beratung sowie maßgeschneiderte Aufbereitungen von Daten über Berlin und Brandenburg. Auskunft, Beratung, Pressedienst sowie Fachbibliotheken in Potsdam und Berlin.

Standort Potsdam

Dortstraße 46, 14467 Potsdam
Tel. 0331 39-444
Fax 0331 39-418
Mo–Do 9–15 Uhr, Fr 9–14 Uhr

Bibliothek

Tel. 0331 39-843
Fax 0331 39-418
Mo–Do 10.30–15 Uhr, Fr 9.30–14 Uhr

Standort Berlin

Alt-Friedrichsfelde 60, 10315 Berlin
Tel. 030 9021-3434
Fax 030 9021-3655
Mo–Do 9–15 Uhr, Fr 9–14 Uhr

Bibliothek

Tel. 030 9021-3540
Fax 030 9021-3655
Mo–Do 9–15 Uhr, Fr 9–14 Uhr

Internet-Angebot

www.statistik-berlin-brandenburg.de
mit aktuellen Daten, Pressemitteilungen, Statistischen Berichten zum kostenlosen Herunterladen, regionalstatistischen Informationen, Wahlstatistiken und -analysen sowie einem Überblick über das gesamte Leistungsspektrum des Amtes.

Statistische Jahrbücher

mit einer Vielzahl von Tabellen aus nahezu allen Arbeitsgebieten der amtlichen Statistik.

Statistische Berichte

mit Ergebnissen der einzelnen Statistiken in Tabellen in tiefer sachlicher Gliederung und Grafiken zur Veranschaulichung von Entwicklungen und Strukturen. Mit dieser Reihe werden die bisherigen Veröffentlichungen Statistischer Berichte aus dem Landesbetrieb für Datenverarbeitung und Statistik Land Brandenburg sowie dem Statistischen Landesamt Berlin fortgesetzt.

Datenangebot aus dem Sachgebiet

Informationen zu dieser Veröffentlichung

Referat 33
Tel. 030 9021-3329 / 3588
Fax 030 9028-4018

tourismus@statistik-bbb.de

Weitere Veröffentlichungen zum Thema

Statistische Berichte:

- Gäste, Übernachtungen und Beherbergungskapazität im Land Berlin G IV 1
- Umsatz und Beschäftigung im Handel, Kraftfahrzeuggewerbe und Gastgewerbe im Land Brandenburg G I 1 / G IV 3
- Umsatz und Beschäftigung im Handel, Kraftfahrzeuggewerbe und Gastgewerbe im Land Berlin G I 1 / G IV 3

Ergebnisse der Monatserhebung im Tourismus, Fachserie 6 Reihe 7.1. des Statistischen Bundesamtes (www.destatis.de)

Monatserhebung im Tourismus, Qualitätsbericht des Statistischen Bundesamtes (www.destatis.de)