



## Statistischer Bericht

G IV 1 - m 07/09

Herausgegeben im **Oktober 2009**

### Preis

pdf-Version: kostenlos

Druck-Version: 6,- EUR

Excel-Version: 16,- EUR

## Impressum

### **Amt für Statistik** Berlin-Brandenburg

Dortustraße 46

14467 Potsdam

info@statistik-bbb.de

www.statistik-berlin-brandenburg.de

#### **Potsdam**

Tel. 0331 39-444

Fax 0331 39-418

#### **Berlin**

Tel. 030 9021-3434

Fax 030 9021-3655

© **Amt für Statistik** Berlin-Brandenburg  
*Für nichtgewerbliche Zwecke sind Vervielfältigung und unentgeltliche Verbreitung, auch auszugsweise, mit Quellenangabe gestattet. Die Verbreitung, auch auszugsweise, über elektronische Systeme/Datenträger bedarf der vorherigen Zustimmung. Alle übrigen Rechte bleiben vorbehalten.*

## Zeichenerklärung

- 0 weniger als die Hälfte von 1 in der letzten besetzten Stelle, jedoch mehr als nichts
- nichts vorhanden
- ... Angabe fällt später an
- ( ) Aussagewert ist eingeschränkt
- / Zahlenwert nicht sicher genug
- Zahlenwert unbekannt oder geheimzuhalten
- x Tabellenfach gesperrt
- p vorläufige Zahl
- r berichtigte Zahl
- s geschätzte Zahl

Inhaltsverzeichnis

	Seite
<b>Vorbemerkungen</b>	<b>4</b>
<b>Grafiken</b>	
1 Übernachtungen in den Beherbergungsbetrieben des Landes Brandenburg seit Januar 2007 .....	5
2 Übernachtungskapazität im Land Brandenburg seit Januar 2007 nach zusammengefassten Betriebsarten .....	5
<b>Tabellen</b>	
1 Gäste, Übernachtungen und Aufenthaltsdauer in den Beherbergungsbetrieben des Landes Brandenburg im Juli 2009 nach Betriebsarten und Herkunft .....	6
2 Gäste, Übernachtungen und Aufenthaltsdauer in den Beherbergungsbetrieben des Landes Brandenburg im Juli 2009 nach Herkunftsländern .....	7
3 Beherbergungsbetriebe, Bettenangebot, Zimmerangebot und Bettenauslastung im Land Brandenburg im Juli 2009 nach Betriebsarten und Bettengrößenklassen .....	9
4 Gäste, Übernachtungen und Aufenthaltsdauer in den Beherbergungsbetrieben des Landes Brandenburg im Juli 2009 nach Verwaltungsbezirken und Reisegebieten .....	10
5 Gäste mit Wohnsitz im Inland sowie deren Übernachtungen und Aufenthaltsdauer in den Beherbergungsbetrieben des Landes Brandenburg im Juli 2009 nach Verwaltungsbezirken und Reisegebieten .....	11
6 Gäste mit Wohnsitz im Ausland sowie deren Übernachtungen und Aufenthaltsdauer in den Beherbergungsbetrieben des Landes Brandenburg im Juli 2009 nach Verwaltungsbezirken und Reisegebieten .....	12
7 Beherbergungsbetriebe, Bettenangebot, Zimmerangebot und Bettenauslastung im Land Brandenburg im Juli 2009 nach Verwaltungsbezirken und Reisegebieten .....	13
8 Gäste, Übernachtungen und Aufenthaltsdauer in den Beherbergungsbetrieben des Landes Brandenburg im Juli 2009 nach Gemeindegruppen .....	14
9 Beherbergungsbetriebe, Bettenangebot, Zimmerangebot und Bettenauslastung im Land Brandenburg im Juli 2009 nach Gemeindegruppen .....	15

## Vorbemerkungen

### Allgemeine Angaben zur Statistik

Die Monatserhebungen im Tourismus liefern verlässliche Aussagen über den Stand und vor allem die kurzfristige Entwicklung des Inlandstourismus in der Bundesrepublik Deutschland.

Die regional nach Kreisen, Gemeinden und gegebenenfalls Gemeindeteilen sowie (landesspezifisch) auch nach Reisegebieten gegliederten Ergebnisse der Tourismusstatistik sind eine unentbehrliche Informationsquelle für das Beherbergungsgewerbe selbst, seine lokalen und regionalen Verbände sowie für die Bundesländer und Gemeinden. Darüber hinaus werden Daten dieser Statistik dafür benötigt, Verpflichtungen gegenüber den Vereinten Nationen, der OECD und der EU nachzukommen.

Die Erhebungen werden zu Beginn eines Monats durchgeführt und beziehen sich auf den Berichtszeitraum des jeweiligen Vormonats.

### Rechtsgrundlage

Rechtsgrundlagen für die Erhebung sind das Beherbergungsgesetz (BeherbStatG) vom 22. Mai 2002 (BGBl. I S. 1642) in Verbindung mit dem Bundesstatistikgesetz (BStatG) vom 22. Januar 1987 (BGBl. I S. 462, 565) in den jeweils geltenden Fassungen sowie die Richtlinie 95/57/EG des Rates der Europäischen Union vom 23. November 1995 über die Erhebung statistischer Daten im Bereich des Tourismus (ABl. EG Nr. L 291 S. 32), zuletzt geändert durch Nr. 5.2 des Anhangs der Verordnung (EG) Nr. 1137/2008 des Europäischen Parlaments und des Rates vom 12. Oktober 2008 (ABl. EU Nr. L 311 S. 1).

### Berichtskreis

Zum Berichtskreis gehören alle Beherbergungsstätten mit neun und mehr Gästebetten sowie alle Campingplätze für Urlaubscamping mit drei und mehr Stellplätzen, und zwar unabhängig davon, ob die Beherbergung Hauptzweck (z. B. bei Hotels, Pensionen) oder nur Nebenzweck des Betriebes (z. B. bei Schulungsheimen oder bei Vorsorge- und Rehabilitationskliniken) ist.

### Methodische Hinweise

Für die Erhebung besteht Auskunftspflicht.

Die veröffentlichten Ergebnisse beziehen sich grundsätzlich auf Beherbergungsbetriebe, d. h. sowohl auf Beherbergungsstätten mit mindestens 9 Betten als auch auf Campingplätze für Urlaubscamping. Ausnahmen sind in den Tabellen durch Fußnoten gekennzeichnet.

### Erhebungsmerkmale und Klassifikationen

#### Systematiken

In den Erhebungen werden alle Beherbergungsbetriebe befragt, die gemäß Klassifikation der Wirtschaftszweige, Ausgabe 2008, den Wirtschaftsbereichen 55.1 bis 55.3 sowie 85.59 und 86.10.3 zuzuordnen sind.

#### • Gäste(-ankünfte)

Innerhalb des Berichtszeitraums in den Beherbergungsbetrieben angekommene Personen.

#### • Übernachtungen

Zahl der Übernachtungen von Gästen, die im Berichtszeitraum ankamen oder aus dem vorherigen Berichtszeitraum noch anwesend waren.

#### • Aufenthaltsdauer

Rechnerischer Durchschnittswert, ermittelt durch Division der Übernachtungen durch die Ankünfte.

#### • Bettenangebot, Übernachtungskapazität

Anzahl der am letzten Tag des Berichtszeitraums vorhandenen Betten / Schlafgelegenheiten (ohne Zustellbetten). Ein Camping-Stellplatz entspricht dabei vier Schlafgelegenheiten.

#### • Bettenauslastung

Rechnerischer Wert, der die prozentuale Inanspruchnahme der im Berichtszeitraum vorhandenen Übernachtungsmöglichkeiten ausdrückt. Die Übernachtungsmöglichkeiten werden durch Multiplikation der Anzahl der Schlafgelegenheiten mit den Kalendertagen ermittelt (Bettentage).

#### • Zimmerangebot

Einmal jährlich (Stand: 31. Juli) nur in Hotels, Hotels garnis, Gasthöfen und Pensionen abgefragter Wert.

#### • Herkunftsländer

Grundsätzlich ist der ständige Wohnsitz der Gäste, nicht ihre Staatsangehörigkeit, maßgebend

#### • Hotels

Beherbergungsbetriebe, die jedermann zugänglich sind und in denen ein öffentliches Restaurant sowie in der Regel weitere Einrichtungen und Räume für unterschiedliche Zwecke (Konferenzen, Sport, Freizeit) vorhanden sind.

#### • Hotels garnis

Es wird höchstens Frühstück abgegeben.

#### • Gasthöfe

Außer dem Gastraum stehen in der Regel keine weiteren Aufenthaltsräume zur Verfügung. Bei Gasthöfen übersteigt der Umsatz aus Bewirtung deutlich den Umsatz aus Beherbergung.

#### • Pensionen

Speisen und Getränke werden nur an Hausgäste abgegeben.

#### • Weitere Beherbergungsbetriebe

Weitere – auch nichtgewerbliche – Einrichtungen, die Gäste unter den verschiedensten Zielrichtungen beherbergen (Erholungs- und Ferienheime, Ferienzentren, Ferienhäuser und –wohnungen, Jugendherbergen und Hütten, Campingplätze für Urlaubscamping, Schulungsheime, Vorsorge- und Rehabilitationskliniken).

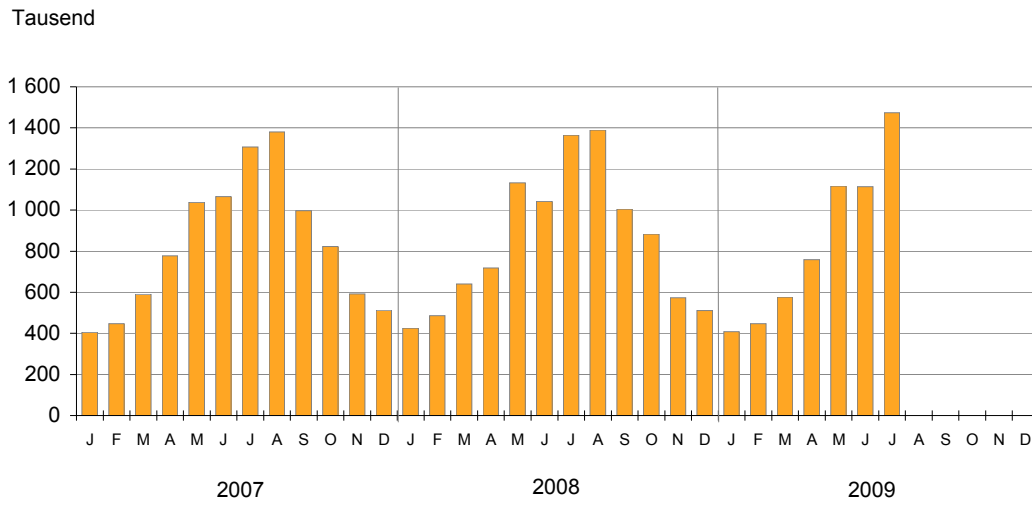
#### • Campingplätze

Abgegrenzte Gelände, die jedermann zum vorübergehenden Aufstellen von mitgebrachten Wohnwagen, Wohnmobilen oder Zelten zugänglich sind.

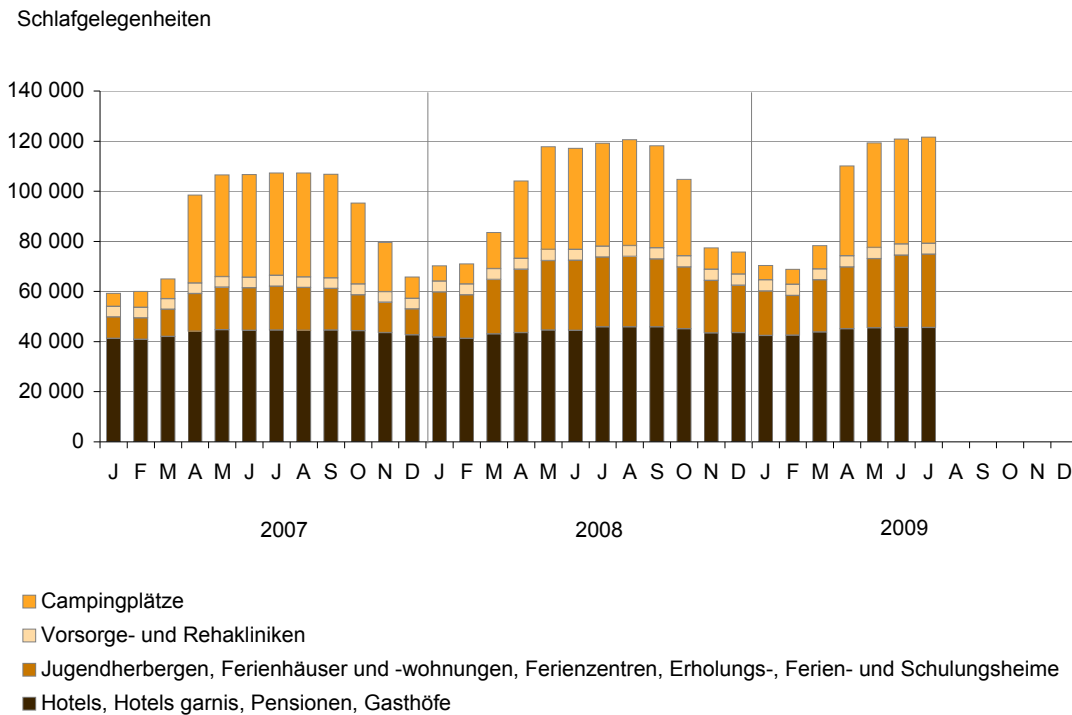
#### • Vorsorge- und Rehabilitationskliniken

Beherbergungsbetriebe unter ärztlicher Leitung ausschließlich oder überwiegend für Kurgäste.

### Übernachtungen in den Beherbergungsbetrieben des Landes Brandenburg seit Januar 2007



### Übernachtungskapazität im Land Brandenburg seit Januar 2007 nach zusammengefassten Betriebsarten



**1 Gäste, Übernachtungen und Aufenthaltsdauer in den Beherbergungsbetrieben des Landes Brandenburg im Juli 2009 nach Betriebsarten und Herkunft**

Betriebsart — Wohnsitz der Gäste	Juli 2009					Januar bis Juli 2009				
	Gäste	Veränderung zum Vorjahr in %	Über- nach- tungen	Veränderung zum Vorjahr in %	Durchschnittl. Aufent- halts- dauer in Tagen	Gäste	Veränderung zum Vorjahr in %	Über- nach- tungen	Veränderung zum Vorjahr in %	Durchschnittl. Aufent- halts- dauer in Tagen
Hotels, Hotels garnis, Gasthöfe, Pensionen	274 497	7,9	594 816	5,1	2,2	1 424 776	- 0,4	2 903 536	- 0,6	2,0
Inland	243 068	8,9	534 388	6,3	2,2	1 286 855	1,9	2 628 697	1,5	2,0
Ausland	31 429	0,8	60 428	- 4,8	1,9	137 921	- 17,4	274 839	- 17,5	2,0
davon										
Hotels	211 287	9,2	460 644	6,7	2,2	1 126 430	1,9	2 278 364	1,7	2,0
Inland	185 198	9,6	410 202	8,0	2,2	1 011 029	4,1	2 048 597	4,2	2,0
Ausland	26 089	6,9	50 442	- 3,1	1,9	115 401	- 14,4	229 767	- 15,8	2,0
Hotels garnis	25 033	7,0	46 607	3,5	1,9	129 730	- 7,8	242 692	- 7,7	1,9
Inland	21 383	13,7	40 604	7,5	1,9	113 527	- 2,3	212 697	- 4,1	1,9
Ausland	3 650	- 20,7	6 003	- 17,6	1,6	16 203	- 33,8	29 995	- 27,2	1,9
Gasthöfe	19 421	1,3	40 409	- 4,6	2,1	87 398	- 3,3	179 269	- 1,2	2,1
Inland	18 471	1,2	38 460	- 5,3	2,1	83 905	- 3,6	172 194	- 1,3	2,1
Ausland	950	3,8	1 949	14,4	2,1	3 493	4,8	7 075	1,2	2,0
Pensionen	18 756	1,5	47 156	0,7	2,5	81 218	- 12,8	203 211	- 14,7	2,5
Inland	18 016	4,7	45 122	1,6	2,5	78 394	- 11,8	195 209	- 13,7	2,5
Ausland	740	- 41,5	2 034	- 16,1	2,7	2 824	- 34,0	8 002	- 34,0	2,8
Weitere Beherber- gungsbetriebe	198 826	8,2	878 711	10,0	4,4	703 250	0,3	2 991 226	3,6	4,3
Inland	186 973	8,2	844 706	10,1	4,5	669 666	0,3	2 898 884	3,8	4,3
Ausland	11 853	9,2	34 005	7,6	2,9	33 584	0,8	92 342	- 1,8	2,7
davon										
Jugendherbergen u.ä. Betriebe	44 787	14,4	158 243	17,4	3,5	187 998	16,5	527 553	17,8	2,8
Inland	43 544	14,4	152 762	17,5	3,5	182 822	17,7	508 539	19,2	2,8
Ausland	1 243	13,4	5 481	13,2	4,4	5 176	- 15,4	19 014	- 11,3	3,7
Erholungs-, Ferien-, Schulungsheime	34 936	- 2,7	144 773	- 0,1	4,1	168 670	- 24,1	568 622	- 17,7	3,4
Inland	34 597	- 2,3	142 327	0,2	4,1	166 292	- 24,2	555 421	- 17,9	3,3
Ausland	339	- 31,1	2 446	- 11,4	7,2	2 378	- 19,5	13 201	- 7,8	5,6
Vorsorge- u. Rehabilitations- kliniken	5 629	- 4,2	133 145	0,7	23,7	36 504	- 0,8	882 936	1,2	24,2
Inland	5 629	- 4,2	133 145	0,7	23,7	36 497	- 0,8	882 843	1,3	24,2
Ausland	-	- 100,0	-	- 100,0	x	7	- 70,8	93	- 80,6	13,3
Ferienzentren, -häuser, -woh- nungen	33 929	2,9	173 146	8,8	5,1	134 281	5,4	454 071	6,3	3,4
Inland	32 166	1,6	168 675	8,8	5,2	124 521	4,4	437 009	6,2	3,5
Ausland	1 763	34,2	4 471	7,5	2,5	9 760	20,1	17 062	9,2	1,7
Campingplätze	79 545	13,9	269 404	18,3	3,4	175 797	14,7	558 044	24,2	3,2
Inland	71 037	14,8	247 797	19,1	3,5	159 534	16,2	515 072	26,5	3,2
Ausland	8 508	7,1	21 607	9,1	2,5	16 263	1,1	42 972	1,8	2,6
<b>Insgesamt</b>	<b>473 323</b>	<b>8,0</b>	<b>1 473 527</b>	<b>8,0</b>	<b>3,1</b>	<b>2 128 026</b>	<b>- 0,2</b>	<b>5 894 762</b>	<b>1,5</b>	<b>2,8</b>
Inland	430 041	8,6	1 379 094	8,6	3,2	1 956 521	1,3	5 527 581	2,7	2,8
Ausland	43 282	3,0	94 433	- 0,7	2,2	171 505	- 14,4	367 181	- 14,0	2,1

**2 Gäste, Übernachtungen und Aufenthaltsdauer in den Beherbergungsbetrieben des Landes Brandenburg im Juli 2009 nach Herkunftsländern**

Herkunftsland	Juli 2009						Januar bis Juli 2009					
	Gäste	Veränderung zum Vorjahr in %	Übernachtungen	Veränderung zum Vorjahr in %	Anteil <sup>1</sup> in %	Durchschnittliche Aufenthaltsdauer in Tagen	Gäste	Veränderung zum Vorjahr in %	Übernachtungen	Veränderung zum Vorjahr in %	Anteil <sup>1</sup> in %	Durchschnittliche Aufenthaltsdauer in Tagen
Deutschland	430 041	8,6	1 379 094	8,6	93,6	3,2	1 956 521	1,3	5 527 581	2,7	93,8	2,8
Ausland	43 282	3,0	94 433	- 0,7	6,4	2,2	171 505	- 14,4	367 181	- 14,0	6,2	2,1
Europa	38 109	3,1	83 308	2,5	88,2	2,2	143 772	- 16,5	305 084	- 14,6	83,1	2,1
Belgien	819	- 17,7	1 597	- 27,3	1,7	1,9	3 107	- 26,6	6 517	- 27,4	1,8	2,1
Bulgarien	38	- 62,7	243	- 8,3	0,3	6,4	279	- 18,4	890	4,1	0,2	3,2
Dänemark	4 396	- 4,4	9 789	12,7	10,4	2,2	11 409	- 1,8	24 045	5,6	6,5	2,1
Estland	233	- 25,6	305	- 42,0	0,3	1,3	888	- 45,9	1 470	- 44,1	0,4	1,7
Finnland	793	33,5	1 616	75,7	1,7	2,0	2 126	12,4	4 372	39,0	1,2	2,1
Frankreich	1 458	- 0,3	3 297	18,8	3,5	2,3	5 922	- 6,3	13 768	14,0	3,7	2,3
Griechenland	112	- 20,0	236	0,4	0,2	2,1	695	4,7	1 607	17,5	0,4	2,3
Großbritannien und Nordirland	2 001	- 4,3	4 371	2,6	4,6	2,2	7 988	- 25,2	16 872	- 24,3	4,6	2,1
Irland, Republik	176	- 10,2	536	37,1	0,6	3,0	725	- 32,2	1 888	- 17,5	0,5	2,6
Island	111	18,1	161	- 64,1	0,2	1,5	273	- 52,1	522	- 52,1	0,1	1,9
Italien	959	- 2,0	2 021	- 26,3	2,1	2,1	4 330	- 10,8	9 038	- 23,0	2,5	2,1
Lettland	311	- 5,8	426	- 16,5	0,5	1,4	999	- 44,6	1 397	- 52,8	0,4	1,4
Litauen	454	- 3,8	632	- 0,9	0,7	1,4	1 755	- 30,5	2 420	- 33,4	0,7	1,4
Luxemburg	150	64,8	546	148,2	0,6	3,6	650	47,7	1 696	76,9	0,5	2,6
Malta	2	- 81,8	2	- 86,7	0,0	1,0	40	- 18,4	100	- 6,5	0,0	2,5
Niederlande	8 835	27,6	23 298	10,2	24,7	2,6	27 859	- 4,8	73 589	- 9,0	20,0	2,6
Norwegen	1 091	- 4,0	1 959	11,1	2,1	1,8	7 006	- 3,6	10 320	- 5,0	2,8	1,5
Österreich	1 811	18,4	3 652	- 1,7	3,9	2,0	6 928	- 4,0	15 112	- 7,8	4,1	2,2
Polen	3 238	- 12,0	7 106	1,9	7,5	2,2	18 618	- 13,7	34 749	- 15,7	9,5	1,9
Portugal	168	- 44,6	721	- 28,5	0,8	4,3	991	- 11,4	2 325	- 6,5	0,6	2,3
Rumänien	327	44,7	984	x	1,0	3,0	1 075	- 39,7	3 555	- 37,7	1,0	3,3
Russland	594	- 0,5	1 527	- 30,2	1,6	2,6	3 542	- 17,8	8 427	- 15,7	2,3	2,4
Schweden	4 588	13,0	6 806	- 1,3	7,2	1,5	12 958	- 3,8	21 250	- 9,2	5,8	1,6
Schweiz	2 432	16,3	5 052	18,0	5,3	2,1	7 054	- 9,0	15 320	- 5,7	4,2	2,2
Slowakische Republik	137	3,0	378	18,9	0,4	2,8	652	- 27,3	2 015	0,7	0,5	3,1
Slowenien	48	- 33,3	161	- 44,9	0,2	3,4	433	- 12,7	983	- 27,2	0,3	2,3
Spanien	526	- 23,5	1 133	- 50,6	1,2	2,2	2 257	- 32,5	4 857	- 48,2	1,3	2,2
Tschechische Republik	1 668	- 13,9	3 062	7,9	3,2	1,8	8 437	- 51,7	14 927	- 36,3	4,1	1,8
Türkei	68	- 21,8	127	- 44,3	0,1	1,9	448	3,7	1 135	- 12,2	0,3	2,5
Ukraine	147	- 65,5	431	- 25,4	0,5	2,9	553	- 72,3	1 298	- 52,9	0,4	2,3
Ungarn	138	- 41,8	271	- 50,1	0,3	2,0	1 221	- 28,4	2 608	- 46,1	0,7	2,1
Zypern	3	- 70,0	5	- 50,0	0,0	1,7	32	6,7	54	- 5,3	0,0	1,7
Sonstige europäische Länder	277	- 21,5	857	- 17,6	0,9	3,1	2 522	- 25,5	5 958	- 26,3	1,6	2,4

## 2 Gäste, Übernachtungen und Aufenthaltsdauer in den Beherbergungsbetrieben des Landes Brandenburg im Juli 2009 nach Herkunftsländern

Herkunftsland	Juli 2009						Januar bis Juli 2009					
	Gäste	Veränderung zum Vorjahr in %	Übernachtungen	Veränderung zum Vorjahr in %	Anteil <sup>1</sup> in %	Durchschnittliche Aufenthaltsdauer in Tagen	Gäste	Veränderung zum Vorjahr in %	Übernachtungen	Veränderung zum Vorjahr in %	Anteil <sup>1</sup> in %	Durchschnittliche Aufenthaltsdauer in Tagen
Afrika	100	- 2,0	426	- 20,5	0,5	4,3	411	- 35,8	2 189	- 39,8	0,6	5,3
Republik Südafrika	24	- 42,9	89	- 34,1	0,1	3,7	132	- 37,4	399	- 49,2	0,1	3,0
Sonstige afrikanische Länder	76	26,7	337	- 16,0	0,4	4,4	279	- 35,0	1 790	- 37,3	0,5	6,4
Asien	1 158	39,9	2 543	- 17,0	2,7	2,2	7 168	16,1	17 747	2,1	4,8	2,5
Arabische Golfstaaten	69	x	322	- 41,8	0,3	4,7	256	- 9,2	913	- 63,9	0,2	3,6
China, Volksrepublik und Hongkong	239	- 36,1	680	- 7,2	0,7	2,8	2 220	- 15,5	4 677	- 21,0	1,3	2,1
Indien	23	91,7	129	44,9	0,1	5,6	111	- 43,9	721	- 31,3	0,2	6,5
Israel	127	0,8	252	- 15,7	0,3	2,0	589	22,7	1 426	39,1	0,4	2,4
Japan	422	x	665	70,1	0,7	1,6	1 975	118,2	3 422	73,4	0,9	1,7
Süd-Korea	31	14,8	56	- 43,4	0,1	1,8	369	31,3	693	3,9	0,2	1,9
Taiwan	3	- 92,3	5	- 96,5	0,0	1,7	26	- 74,5	75	- 78,6	0,0	2,9
Sonstige asiatische Länder	244	115,9	434	- 42,5	0,5	1,8	1 622	25,1	5 820	50,6	1,6	3,6
Amerika	1 545	11,7	4 052	- 12,6	4,3	2,6	5 809	- 12,0	15 788	- 18,8	4,3	2,7
Kanada	408	100,0	972	22,1	1,0	2,4	889	4,3	2 778	3,7	0,8	3,1
USA	870	- 11,4	2 220	- 34,0	2,4	2,6	4 037	- 14,8	10 602	- 24,8	2,9	2,6
Mittelamerika und Karibik	28	- 39,1	105	7,1	0,1	3,8	176	- 12,4	412	- 11,2	0,1	2,3
Brasilien	73	- 15,1	189	24,3	0,2	2,6	268	- 26,0	644	- 29,4	0,2	2,4
Sonstige südamerikanische Länder	166	x	566	149,3	0,6	3,4	439	- 2,0	1 352	5,7	0,4	3,1
Australien, Neuseeland, Ozeanien	240	- 14,3	491	- 39,4	0,5	2,0	730	- 13,0	1 671	- 16,4	0,5	2,3
Australien	177	- 21,7	343	- 48,1	0,4	1,9	578	- 19,3	1 342	- 21,7	0,4	2,3
Neuseeland und Ozeanien	63	16,7	148	- 0,7	0,2	2,3	152	23,6	329	15,8	0,1	2,2
Ohne Angaben des Wohnsitzes	2 130	- 14,2	3 613	- 24,1	3,8	1,7	13 615	- 1,3	24 702	- 10,3	6,7	1,8
<b>Insgesamt</b>	<b>473 323</b>	<b>8,0</b>	<b>1 473 527</b>	<b>8,0</b>	<b>100</b>	<b>3,1</b>	<b>2 128 026</b>	<b>- 0,2</b>	<b>5 894 762</b>	<b>1,5</b>	<b>100</b>	<b>2,8</b>

<sup>1</sup> Bei Übernachtungen von Gästen insgesamt, aus Deutschland und aus dem Ausland zusammen: Anteil an allen Übernachtungen; sonst: Anteil an Übernachtungen von Ausländern.



### 3 Beherbergungsbetriebe, Bettenangebot, Zimmerangebot und Bettenauslastung im Land Brandenburg im Juli 2009 nach Betriebsarten und Bettengrößenklassen

Betriebsart — mit ... bis ... Gästebetten	Juli 2009							Januar bis Juli 2009
	Betriebe <sup>1</sup>	Veränd. z. Vorjahr in %	Ange- botene Betten <sup>2</sup>	Veränd. z. Vorjahr in %	Ange- botene Zimmer <sup>3</sup>	Veränd. z. Vorjahr in %	Durchschnittliche Auslastung der Betten <sup>2</sup> in %	
<b>Hotels, Hotels garnis, Gasthöfe, Pensionen</b>								
unter 29	565	- 2,6	9 515	- 3,7	4 985	- 3,1	32,6	23,2
30 - 99	328	1,5	16 439	1,4	8 548	1,3	40,9	29,4
100 - 249	69	-	10 249	0,9	5 337	0,8	45,0	34,4
250 - 499	19	- 5,0	6 425	- 2,4	3 620	- 0,1	46,9	35,8
500 und mehr	5	-	3 131	1,6	1 668	3,2	56,2	38,2
Zusammen	986	- 1,1	45 759	- 0,3	24 158	0,2	42,0	30,8
davon								
<b>Hotels</b>								
unter 29	135	- 10,0	2 699	- 11,8	1 510	- 11,0	36,1	26,4
30 - 99	231	2,2	12 095	1,3	6 462	1,3	42,5	30,4
100 - 249	59	1,7	8 686	1,0	4 540	0,8	45,7	34,8
250 - 499	19	-	6 425	0,8	3 620	2,9	46,9	35,8
500 und mehr	5	-	3 131	1,6	1 668	3,2	56,2	38,2
Zusammen	449	- 2,0	33 036	- 0,0	17 800	0,5	45,0	33,0
<b>Hotels garnis</b>								
unter 29	44	- 10,2	920	- 10,3	493	- 9,0	34,4	25,0
30 und mehr	41	-	3 134	2,7	1 620	1,0	38,1	31,0
Zusammen	85	- 5,6	4 054	- 0,6	2 113	- 1,5	37,2	29,6
<b>Gasthöfe</b>								
unter 29	192	-	3 022	1,2	1 555	1,3	27,3	19,6
30 und mehr	37	- 2,6	1 453	- 3,7	675	- 2,7	33,2	21,3
Zusammen	229	- 0,4	4 475	- 0,4	2 230	0,0	29,2	20,2
<b>Pensionen</b>								
unter 29	194	2,6	2 874	2,4	1 427	4,2	34,4	23,0
30 und mehr	29	- 3,3	1 320	- 10,9	588	- 10,6	40,7	27,7
Zusammen	223	1,8	4 194	- 2,2	2 015	- 0,6	36,4	24,5
<b>Weitere Beherbergungsstätten<sup>4</sup></b>								
unter 29	161	2,5	3 005	3,7	•	•	42,4	21,9
30 - 99	193	3,8	10 279	4,8	•	•	48,3	29,4
100 und mehr	82	2,5	20 659	5,7	•	•	65,2	46,5
Zusammen	436	3,1	33 943	5,3	•	•	58,1	39,4
davon								
Jugendherbergen u.ä. Betriebe	107	7,0	9 875	10,2	•	•	51,8	31,3
Erholungs-, Ferien-, Schu- lungsheime	111	- 2,6	9 873	2,2	•	•	47,8	29,6
Ferienzentren, -häuser, -woh- nungen	196	4,8	9 791	6,0	•	•	57,0	27,9
Vorsorge- u. Rehabilitations- kliniken	22	-	4 404	0,4	•	•	97,5	94,1
<b>Beherbergungsstätten<sup>4</sup> insgesamt</b>								
unter 29	726	- 1,5	12 520	- 2,0	•	•	35,0	22,9
30 - 99	521	2,4	26 718	2,7	•	•	43,7	29,4
100 - 249	129	1,6	19 936	2,1	•	•	55,3	42,7
250 - 499	33	- 2,9	11 465	3,1	•	•	51,9	37,4
500 und mehr	13	-	9 063	4,1	•	•	64,9	40,9
Zusammen	1 422	0,1	79 702	2,0	•	•	48,9	34,2
<b>Campingplätze</b>	183	6,4	42 572	2,3	10 643	2,3	20,4	9,1
<b>Beherbergungsbetriebe<sup>5</sup> zusammen</b>	1 605	0,8	122 274	2,1	•	•	39,0	27,2

1 Im Berichtsmonat geöffnete Betriebe 2 Bei Campingplätzen Schlafgelegenheiten (rechnerischer Wert: 1 Stellplatz = 4 Schlafplätze)

3 Bei Campingplätzen Stellplätze 4 Ohne Campingplätze 5 Einschließlich Campingplätzen

**4 Gäste, Übernachtungen und Aufenthaltsdauer in den Beherbergungsbetrieben des Landes Brandenburg im Juli 2009 nach Verwaltungsbezirken und Reisegebieten**

Verwaltungsbezirk — Reisegebiet	Juli 2009					Januar bis Juli 2009				
	Gäste	Veränderung zum Vorjahr in %	Über- nach- tungen	Veränderung zum Vorjahr in %	Durchschnittliche Aufent- halts- dauer in Tagen	Gäste	Veränderung zum Vorjahr in %	Über- nach- tungen	Veränderung zum Vorjahr in %	Durchschnittliche Aufent- halts- dauer in Tagen
<b>Kreisfreie Städte</b>										
Brandenburg an der Havel	7 572	43,5	24 837	35,1	3,3	33 215	18,3	82 056	15,6	2,5
Cottbus	12 207	12,9	22 704	- 7,1	1,9	69 938	4,2	124 361	2,0	1,8
Frankfurt (Oder)	11 253	- 1,1	31 330	8,0	2,8	38 012	- 12,9	87 091	- 8,2	2,3
Potsdam	36 466	8,0	91 643	11,5	2,5	196 853	- 5,6	465 928	- 0,3	2,4
<b>Landkreise</b>										
Barnim	30 263	6,4	103 999	1,3	3,4	124 503	- 0,5	426 963	0,3	3,4
Dahme-Spreewald	62 563	12,7	179 157	14,7	2,9	273 277	9,1	654 301	6,5	2,4
Elbe-Elster	7 425	14,4	29 555	15,8	4,0	29 159	2,8	126 610	2,5	4,3
Havelland	10 191	12,9	28 154	19,9	2,8	44 462	0,9	110 674	2,8	2,5
Märkisch-Oderland	24 035	- 0,3	79 733	- 1,1	3,3	118 415	- 2,9	422 878	- 0,6	3,6
Oberhavel	23 960	10,5	51 892	1,5	2,2	105 851	- 0,2	208 330	- 2,7	2,0
Oberspreewald-Lausitz	27 532	0,7	99 711	6,2	3,6	108 962	- 8,6	303 559	0,2	2,8
Oder-Spree	45 999	14,4	167 083	17,0	3,6	206 762	5,0	621 865	7,4	3,0
Ostprignitz-Ruppin	37 834	7,5	149 007	5,6	3,9	151 787	1,1	533 714	1,8	3,5
Potsdam-Mittelmark	37 949	2,0	117 647	2,5	3,1	178 385	- 10,2	516 262	- 8,2	2,9
Prignitz	11 099	10,4	33 269	9,1	3,0	54 330	3,8	140 877	7,1	2,6
Spree-Neiße	24 364	0,3	71 700	4,7	2,9	113 882	4,9	320 524	4,8	2,8
Teltow-Fläming	27 014	19,6	60 640	12,3	2,2	133 520	0,2	287 919	- 3,2	2,2
Uckermark	35 597	2,3	131 466	4,6	3,7	146 713	- 1,3	460 850	4,9	3,1
<b>Reisegebiete</b>										
Prignitz	13 195	7,3	40 027	8,1	3,0	62 526	1,0	160 746	4,8	2,6
Ruppiner Land	59 698	9,3	194 141	4,6	3,3	249 442	1,1	722 175	0,8	2,9
Uckermark	35 597	2,3	131 466	4,6	3,7	146 713	- 1,3	460 850	4,9	3,1
Barnimer Land	30 263	6,4	103 999	1,3	3,4	124 503	- 0,5	426 963	0,3	3,4
Märkisch-Oderland	24 035	- 0,3	79 733	- 1,1	3,3	118 415	- 2,9	422 878	- 0,6	3,6
Oder-Spree-Seengebiet	57 252	11,0	198 413	15,5	3,5	244 774	1,8	708 956	5,2	2,9
Dahme-Seengebiet	40 802	16,6	108 956	21,0	2,7	192 468	14,4	411 372	13,1	2,1
Spreewald	63 930	5,7	174 992	3,1	2,7	288 504	0,2	738 000	0,6	2,6
Niederlausitz	21 934	- 2,5	89 324	7,5	4,1	85 087	- 4,6	253 373	2,1	3,0
Elbe-Elster-Land	7 425	14,4	29 555	15,8	4,0	29 159	2,8	126 610	2,5	4,3
Fläming	43 720	11,2	109 110	4,5	2,5	224 769	- 6,1	554 912	- 7,5	2,5
Havelland	39 006	12,2	122 168	15,0	3,1	164 813	0,1	441 999	0,8	2,7
Potsdam	36 466	8,0	91 643	11,5	2,5	196 853	- 5,6	465 928	- 0,3	2,4
<b>Land Brandenburg</b>	<b>473 323</b>	<b>8,0</b>	<b>1 473 527</b>	<b>8,0</b>	<b>3,1</b>	<b>2 128 026</b>	<b>- 0,2</b>	<b>5 894 762</b>	<b>1,5</b>	<b>2,8</b>

**5 Gäste mit Wohnsitz im Inland sowie deren Übernachtungen und Aufenthaltsdauer in den Beherbergungsbetrieben des Landes Brandenburg im Juli 2009 nach Verwaltungsbezirken und Reisegebieten**

Verwaltungsbezirk — Reisegebiet	Juli 2009					Januar bis Juli 2009				
	Gäste	Veränderung zum Vor- jahr in %	Über- nach- tungen	Verän- derung zum Vor- jahr in %	Durch- schnitt- liche Auf- ent- halts- dauer in Tagen	Gäste	Verän- derung zum Vor- jahr in %	Über- nach- tungen	Verän- derung zum Vor- jahr in %	Durch- schnitt- liche Auf- ent- halts- dauer in Tagen
<b>Kreisfreie Städte</b>										
Brandenburg an der Havel	7 025	56,5	23 056	53,1	3,3	31 151	21,8	75 083	22,6	2,4
Cottbus	10 717	11,6	19 897	-7,0	1,9	63 126	4,4	110 501	1,5	1,8
Frankfurt (Oder)	9 823	-0,7	28 028	8,6	2,9	32 502	-12,3	73 110	-9,1	2,2
Potsdam	30 529	7,2	77 091	9,4	2,5	175 327	-5,0	414 610	0,2	2,4
<b>Landkreise</b>										
Barnim	28 834	9,7	100 769	2,1	3,5	116 071	0,9	407 335	0,4	3,5
Dahme-Spreewald	55 744	13,7	167 214	15,8	3,0	240 140	10,8	599 814	8,5	2,5
Elbe-Elster	7 253	15,1	29 245	16,4	4,0	28 361	2,6	125 144	3,2	4,4
Havelland	9 599	12,4	26 241	18,7	2,7	42 832	0,5	106 347	2,4	2,5
Märkisch-Oderland	22 805	-0,1	76 742	-1,0	3,4	112 681	-1,0	408 729	0,3	3,6
Oberhavel	21 934	14,7	47 953	5,6	2,2	96 374	0,1	189 357	-1,9	2,0
Oberspreewald-Lausitz	25 117	-0,0	94 626	6,6	3,8	99 864	-1,5	284 646	4,5	2,9
Oder-Spree	43 897	13,8	160 358	17,0	3,7	200 580	5,5	602 857	8,0	3,0
Ostprignitz-Ruppin	36 278	10,0	145 299	6,5	4,0	147 726	3,0	524 721	2,8	3,6
Potsdam-Mittelmark	32 216	2,1	104 863	3,5	3,3	157 128	-9,6	472 714	-6,9	3,0
Prignitz	10 568	11,4	32 121	10,2	3,0	52 428	5,0	136 115	8,4	2,6
Spree-Neiße	23 478	1,0	69 673	4,9	3,0	109 831	4,4	310 440	4,4	2,8
Teltow-Fläming	20 178	19,0	48 644	16,8	2,4	107 966	4,2	235 709	0,7	2,2
Uckermark	34 046	1,2	127 274	3,4	3,7	142 433	-1,1	450 349	5,1	3,2
<b>Reisegebiete</b>										
Prignitz	12 280	9,9	38 149	9,0	3,1	59 773	3,7	154 659	7,0	2,6
Ruppiner Land	56 500	12,0	187 224	6,4	3,3	236 755	2,1	695 534	1,6	2,9
Uckermark	34 046	1,2	127 274	3,4	3,7	142 433	-1,1	450 349	5,1	3,2
Barnimer Land	28 834	9,7	100 769	2,1	3,5	116 071	0,9	407 335	0,4	3,5
Märkisch-Oderland	22 805	-0,1	76 742	-1,0	3,4	112 681	-1,0	408 729	0,3	3,6
Oder-Spree-Seengebiet	53 720	10,8	188 386	15,7	3,5	233 082	2,6	675 967	5,9	2,9
Dahme-Seengebiet	35 660	18,8	101 242	23,0	2,8	165 675	17,1	370 278	16,7	2,2
Spreewald	59 302	5,2	164 954	3,6	2,8	268 205	3,3	695 678	2,0	2,6
Niederlausitz	20 094	-2,6	85 214	7,4	4,2	79 081	-4,2	239 445	3,2	3,0
Elbe-Elster-Land	7 253	15,1	29 245	16,4	4,0	28 361	2,6	125 144	3,2	4,4
Fläming	33 021	9,1	89 589	5,3	2,7	182 475	-4,0	471 215	-5,1	2,6
Havelland	35 997	15,1	113 215	19,1	3,1	156 602	0,7	418 638	2,0	2,7
Potsdam	30 529	7,2	77 091	9,4	2,5	175 327	-5,0	414 610	0,2	2,4
<b>Land Brandenburg</b>	<b>430 041</b>	<b>8,6</b>	<b>1 379 094</b>	<b>8,6</b>	<b>3,2</b>	<b>1 956 521</b>	<b>1,3</b>	<b>5 527 581</b>	<b>2,7</b>	<b>2,8</b>

**6 Gäste mit Wohnsitz im Ausland sowie deren Übernachtungen und Aufenthaltsdauer in den Beherbergungsbetrieben des Landes Brandenburg im Juli 2009 nach Verwaltungsbezirken und Reisegebieten**

Verwaltungsbezirk — Reisegebiet	Juli 2009					Januar bis Juli 2009				
	Gäste	Veränderung zum Vor- jahr in %	Über- nach- tungen	Veränderung zum Vor- jahr in %	Durch- schnitt- liche Auf- ent- halts- dauer in Tagen	Gäste	Veränderung zum Vor- jahr in %	Über- nach- tungen	Veränderung zum Vor- jahr in %	Durch- schnitt- liche Auf- ent- halts- dauer in Tagen
<b>Kreisfreie Städte</b>										
Brandenburg an der Havel	547	- 30,5	1 781	- 46,5	3,3	2 064	- 17,3	6 973	- 28,7	3,4
Cottbus	1 490	23,1	2 807	- 8,0	1,9	6 812	2,1	13 860	6,0	2,0
Frankfurt (Oder)	1 430	- 3,7	3 302	3,6	2,3	5 510	- 16,2	13 981	- 3,5	2,5
Potsdam	5 937	11,9	14 552	23,6	2,5	21 526	- 10,6	51 318	- 4,3	2,4
<b>Landkreise</b>										
Barnim	1 429	- 33,7	3 230	- 18,2	2,3	8 432	- 16,4	19 628	- 2,7	2,3
Dahme-Spreewald	6 819	5,3	11 943	1,2	1,8	33 137	- 2,1	54 487	- 12,0	1,6
Elbe-Elster	172	- 8,5	310	- 22,1	1,8	798	12,2	1 466	- 35,7	1,8
Havelland	592	22,6	1 913	37,9	3,2	1 630	14,5	4 327	14,8	2,7
Märkisch-Oderland	1 230	- 3,5	2 991	- 2,7	2,4	5 734	- 29,3	14 149	- 21,9	2,5
Oberhavel	2 026	- 20,8	3 939	- 30,6	1,9	9 477	- 3,6	18 973	- 10,5	2,0
Oberspreewald-Lausitz	2 415	8,8	5 085	- 1,6	2,1	9 098	- 48,9	18 913	- 38,1	2,1
Oder-Spree	2 102	28,2	6 725	15,7	3,2	6 182	- 9,5	19 008	- 9,8	3,1
Ostprignitz-Ruppin	1 556	- 29,0	3 708	- 20,3	2,4	4 061	- 40,1	8 993	- 34,2	2,2
Potsdam-Mittelmark	5 733	1,2	12 784	- 5,5	2,2	21 257	- 14,2	43 548	- 20,0	2,0
Prignitz	531	- 5,3	1 148	- 15,1	2,2	1 902	- 21,1	4 762	- 21,4	2,5
Spree-Neiße	886	- 15,0	2 027	- 1,5	2,3	4 051	19,2	10 084	15,8	2,5
Teltow-Fläming	6 836	21,4	11 996	- 3,0	1,8	25 554	- 14,0	52 210	- 17,6	2,0
Uckermark	1 551	33,6	4 192	65,9	2,7	4 280	- 8,6	10 501	- 3,7	2,5
<b>Reisegebiete</b>										
Prignitz	915	- 18,8	1 878	- 7,0	2,1	2 753	- 35,0	6 087	- 30,9	2,2
Ruppiner Land	3 198	- 23,6	6 917	- 28,4	2,2	12 687	- 14,2	26 641	- 17,1	2,1
Uckermark	1 551	33,6	4 192	65,9	2,7	4 280	- 8,6	10 501	- 3,7	2,5
Barnimer Land	1 429	- 33,7	3 230	- 18,2	2,3	8 432	- 16,4	19 628	- 2,7	2,3
Märkisch-Oderland	1 230	- 3,5	2 991	- 2,7	2,4	5 734	- 29,3	14 149	- 21,9	2,5
Oder-Spree-Seengebiet	3 532	13,0	10 027	11,4	2,8	11 692	- 12,8	32 989	- 7,2	2,8
Dahme-Seengebiet	5 142	3,4	7 714	- 0,5	1,5	26 793	0,3	41 094	- 11,5	1,5
Spreewald	4 628	12,3	10 038	- 4,7	2,2	20 299	- 28,4	42 322	- 18,1	2,1
Niederlausitz	1 840	- 1,0	4 110	8,2	2,2	6 006	- 9,9	13 928	- 13,7	2,3
Elbe-Elster-Land	172	- 8,5	310	- 22,1	1,8	798	12,2	1 466	- 35,7	1,8
Fläming	10 699	18,0	19 521	0,8	1,8	42 294	- 14,3	83 697	- 19,1	2,0
Havelland	3 009	- 14,1	8 953	- 20,3	3,0	8 211	- 9,7	23 361	- 16,3	2,8
Potsdam	5 937	11,9	14 552	23,6	2,5	21 526	- 10,6	51 318	- 4,3	2,4
<b>Land Brandenburg</b>	<b>43 282</b>	<b>3,0</b>	<b>94 433</b>	<b>- 0,7</b>	<b>2,2</b>	<b>171 505</b>	<b>- 14,4</b>	<b>367 181</b>	<b>- 14,0</b>	<b>2,1</b>

**7 Beherbergungsbetriebe, Bettenangebot, Zimmerangebot und Bettenauslastung im Land Brandenburg im Juli 2009 nach Verwaltungsbezirken und Reisegebieten**

Verwaltungsbezirk — Reisegebiet	Juli 2009						Januar bis Juli 2009	
	Betriebe <sup>1</sup>	Veränderung zum Vorjahr in %	Angebotene Betten <sup>2</sup>	Veränderung zum Vorjahr in %	Angebotene Zimmer <sup>3</sup>	Veränderung zum Vorjahr in %	Durchschnittliche Auslastung der Betten <sup>2</sup> in %	
<b>Kreisfreie Städte</b>								
Brandenburg an der Havel	24	– 7,7	929	– 9,9	333	0,9	42,8	29,0
Cottbus	25	4,2	1 978	1,0	1 002	0,2	37,0	30,2
Frankfurt (Oder)	17	6,3	944	1,9	464	0,4	56,8	32,6
Potsdam	48	2,1	5 115	1,5	2 734	4,0	51,8	41,2
<b>Landkreise</b>								
Barnim	93	– 1,1	5 946	– 1,9	1 173	– 1,2	46,5	36,5
Dahme-Spreewald	150	5,6	7 998	10,8	1 705	1,6	55,0	39,2
Elbe-Elster	63	– 3,1	1 762	– 4,0	428	– 6,3	45,0	33,3
Havelland	69	11,3	2 096	8,0	716	10,8	32,7	24,2
Märkisch-Oderland	100	1,0	4 948	1,6	1 316	– 1,0	51,7	41,7
Oberhavel	96	2,1	3 667	0,6	1 362	– 1,2	41,5	26,5
Oberspreewald-Lausitz	91	1,1	4 046	– 1,7	1 311	– 1,9	47,3	28,9
Oder-Spree	158	– 0,6	9 511	8,7	1 936	– 2,4	49,7	30,4
Ostprignitz-Ruppin	142	– 2,1	7 018	– 1,3	1 695	2,2	58,2	35,2
Potsdam-Mittelmark	139	– 0,7	7 139	– 1,8	2 206	– 5,1	44,9	32,8
Prignitz	67	– 1,5	2 293	2,0	812	1,2	44,6	30,3
Spree-Neiße	105	7,1	3 941	5,1	1 410	0,5	51,2	41,6
Teltow-Fläming	100	–	4 670	2,7	2 008	2,9	37,2	28,6
Uckermark	118	– 4,1	5 701	– 2,2	1 547	– 3,3	56,0	36,0
<b>Reisegebiete</b>								
Prignitz	83	– 2,4	2 627	– 0,1	904	– 1,6	46,0	30,0
Ruppiner Land	222	–	10 351	– 0,3	2 965	1,6	52,4	32,3
Uckermark	118	– 4,1	5 701	– 2,2	1 547	– 3,3	56,0	36,0
Barnimer Land	93	– 1,1	5 946	– 1,9	1 173	– 1,2	46,5	36,5
Märkisch-Oderland	100	1,0	4 948	1,6	1 316	– 1,0	51,7	41,7
Oder-Spree-Seengebiet	175	–	10 455	8,1	2 400	– 1,9	50,3	30,6
Dahme-Seengebiet	77	11,6	5 665	14,4	1 111	3,2	55,3	38,7
Spreewald	199	5,9	8 422	4,0	3 127	1,6	50,4	39,2
Niederlausitz	95	– 2,1	3 876	– 2,8	1 190	– 5,6	43,6	26,3
Elbe-Elster-Land	63	– 3,1	1 762	– 4,0	428	– 6,3	45,0	33,3
Fläming	157	– 2,5	7 975	– 1,0	3 270	– 2,1	41,1	32,9
Havelland	175	4,8	6 859	1,8	1 993	4,2	39,9	26,7
Potsdam	48	2,1	5 115	1,5	2 734	4,0	51,8	41,2
<b>Land Brandenburg</b>	<b>1 605</b>	<b>0,8</b>	<b>79 702</b>	<b>2,0</b>	<b>24 158</b>	<b>0,0</b>	<b>48,9</b>	<b>34,2</b>

1 Im Berichtsmonat geöffnete Betriebe 2 Ohne Campingplätze 3 Nur Hotels, Hotels garnis, Gasthöfe, Pensionen

## 8 Gäste, Übernachtungen und Aufenthaltsdauer in den Beherbergungsbetrieben des Landes Brandenburg im Juli 2009 nach Gemeindegruppen

Gemeindegruppe — Gemeinde	Juli 2009					Januar bis Juli 2009				
	Gäste	Veränderung zum Vorjahr in %	Übernachtungen	Veränderung zum Vorjahr in %	Durchschnittliche Aufenthaltsdauer in Tagen	Gäste	Veränderung zum Vorjahr in %	Übernachtungen	Veränderung zum Vorjahr in %	Durchschnittliche Aufenthaltsdauer in Tagen
<b>Mineral- und Moorbäder</b>										
Bad Liebenwerda	1 243	6,6	13 318	10,9	10,7	5 245	7,3	73 229	3,9	14,0
Bad Freienwalde <sup>1</sup>	1 230	-5,3	8 637	-10,4	7,0	6 291	-2,8	54 393	-1,6	8,6
Bad Saarow	9 899	19,7	40 884	54,2	4,1	51 232	1,8	146 795	12,7	2,9
Belzig <sup>1</sup>	2 096	2,1	10 907	-5,8	5,2	11 570	5,2	66 556	1,2	5,8
Bad Wilsnack	1 291	13,5	3 112	-15,8	2,4	9 415	7,7	22 956	0,5	2,4
Burg/Spreewald	12 862	3,2	40 484	8,1	3,1	65 693	6,9	206 958	6,9	3,2
Templin <sup>1</sup>	6 505	17,0	26 752	15,0	4,1	33 073	-1,5	101 734	-0,6	3,1
Zusammen	35 126	10,0	144 094	16,1	4,1	182 519	3,4	672 621	5,0	3,7
<b>Kneippkurorte</b>										
Buckow	2 079	5,5	14 512	1,8	7,0	9 355	-3,9	78 233	3,1	8,4
<b>Erholungsorte</b>										
Lübben/Spreewald	6 200	4,5	21 767	0,0	3,5	24 097	1,4	100 894	0,6	4,2
Goyatz, Ortsteil	313	-19,5	1 129	0,7	3,6	1 604	19,1	3 689	30,5	2,3
Waldsiedersdorf	786	-10,0	2 684	-22,4	3,4	3 618	-19,2	10 253	-20,7	2,8
Himmelpfort, Ortsteil	724	-36,6	2 541	-40,7	3,5	1 770	-23,6	6 546	-15,0	3,7
Neuglobsow, Ortsteil	1 594	-9,4	5 250	-10,6	3,3	4 527	4,3	12 325	5,2	2,7
Lübbenau/Spreewald <sup>1</sup>	7 916	-3,5	18 770	-2,5	2,4	31 612	-1,8	73 201	-0,9	2,3
Müllrose	1 272	23,5	2 434	6,0	1,9	4 530	-1,2	8 941	-5,4	2,0
Neuzelle <sup>1</sup>	1 009	108,0	1 498	73,4	1,5	3 511	22,8	5 437	9,4	1,5
Wendisch Rietz	4 454	16,4	29 487	10,2	6,6	17 455	34,2	80 106	27,2	4,6
Lindow (Mark) <sup>1</sup>	2 009	-11,1	14 162	-4,3	7,0	11 206	-4,5	82 558	-2,7	7,4
Rheinsberg <sup>1</sup>	3 738	8,7	19 992	-5,5	5,3	15 802	1,0	87 531	-6,4	5,5
Kleinzerlang, Ortsteil	5 268	23,1	22 501	5,3	4,3	24 591	3,8	80 237	-0,2	3,3
Werder (Havel) <sup>1</sup>	7 012	-10,3	26 918	0,4	3,8	29 191	-12,0	106 135	-8,0	3,6
Lychen	4 215	6,2	21 581	0,3	5,1	12 209	11,9	69 866	51,1	5,7
Zusammen	46 510	2,4	190 714	-0,3	4,1	185 723	0,9	727 719	2,9	3,9
Sonstige Gemeinden	389 608	8,6	1 124 207	8,6	2,9	1 750 429	-0,6	4 416 189	0,7	2,5
<b>Land Brandenburg</b>	<b>473 323</b>	<b>8,0</b>	<b>1 473 527</b>	<b>8,0</b>	<b>3,1</b>	<b>2 128 026</b>	<b>-0,2</b>	<b>5 894 762</b>	<b>1,5</b>	<b>2,8</b>

<sup>1</sup> Nur Gemeindeteil mit entsprechendem Prädikat

**9 Beherbergungsbetriebe, Bettenangebot, Zimmerangebot und Bettenauslastung im Land Brandenburg im Juli 2009 nach Gemeindegruppen**

Gemeindegruppe — Gemeinde	Juli 2009						Januar bis Juli 2009	
	Betriebe <sup>1</sup>	Veränderung zum Vorjahr in %	Angebotene Betten <sup>2</sup>	Veränderung zum Vorjahr in %	Angebotene Zimmer <sup>3</sup>	Veränderung zum Vorjahr in %	Durchschnittliche Auslastung der Betten <sup>2</sup> in %	
<b>Mineral- und Moorbäder</b>								
Bad Liebenwerda	11	–	511	– 3,4	37	– 5,1	78,4	74,3
Bad Freienwalde <sup>1</sup>	10	11,1	523	4,2	94	8,0	53,3	50,0
Bad Saarow	21	5,0	2 131	40,8	588	0,5	60,2	35,3
Belzig <sup>1</sup>	13	– 7,1	649	– 5,5	146	– 10,4	55,5	49,5
Bad Wilsnack	4	–	242	– 1,2	125	–	41,5	44,9
Burg/Spreewald	37	19,4	1 893	8,5	578	5,7	68,8	60,3
Templin <sup>1</sup>	12	–	1 121	– 0,1	506	– 0,2	76,1	42,6
Zusammen	108	6,9	7 070	11,4	2 074	1,0	64,8	48,4
<b>Kneippkurorte</b>								
Buckow	7	–	568	7,4	39	–	82,4	66,6
<b>Erholungsorte</b>								
Lübben/Spreewald	15	–	693	0,3	143	2,9	80,0	62,6
Goyatz, Ortsteil	3	–	50	– 3,8	6	–	30,8	17,2
Waldsiedersdorf	3	50,0	115	– 17,9	–	x	71,7	41,2
Himmelpfort, Ortsteil	5	–	111	–	8	14,3	42,5	22,8
Neuglobsow, Ortsteil	9	–	246	–	57	–	64,5	32,8
Lübbenau/Spreewald <sup>1</sup>	25	–	846	– 0,5	257	– 0,4	43,7	29,8
Müllrose	7	–	166	–	48	–	39,4	26,4
Neuzelle <sup>1</sup>	3	–	72	–	37	–	67,1	35,6
Wendisch Rietz	6	– 25,0	1 386	– 1,2	5	–	68,6	28,5
Lindow (Mark) <sup>1</sup>	9	– 10,0	637	– 4,4	88	– 11,1	71,3	60,9
Rheinsberg <sup>1</sup>	17	–	1 192	1,6	227	–	54,1	37,1
Kleinzerlang, Ortsteil	5	–	1 134	– 0,3	226	31,4	64,0	33,7
Werder (Havel) <sup>1</sup>	14	7,7	1 376	1,4	260	2,0	43,1	30,3
Lychen	22	– 4,3	848	– 1,1	82	– 5,7	54,2	25,6
Zusammen	143	– 1,4	8 872	– 0,5	1 444	3,4	58,3	36,0
Sonstige Gemeinden	1 347	0,6	63 192	1,3	20 601	– 0,3	45,4	32,1
<b>Land Brandenburg</b>	<b>1 605</b>	<b>0,8</b>	<b>79 702</b>	<b>2,0</b>	<b>24 158</b>	<b>0,0</b>	<b>48,9</b>	<b>34,2</b>

1 Nur Gemeindeteil mit entsprechendem Prädikat 2 Ohne Campingplätze 3 Nur Hotels, Hotels garnis, Gasthöfe, Pensionen

## Das Amt für Statistik Berlin-Brandenburg

Das Amt für Statistik Berlin-Brandenburg ist für beide Länder die zentrale Dienstleistungseinrichtung auf dem Gebiet der amtlichen Statistik. Das Amt erbringt Serviceleistungen im Bereich Information und Analyse für die breite Öffentlichkeit, für alle gesellschaftlichen Gruppen sowie für Kunden aus Verwaltung und Politik, Wirtschaft und Wissenschaft. Kerngeschäft des Amtes ist die Durchführung der gesetzlich angeordneten amtlichen Statistiken für Berlin und Brandenburg. Das Amt erhebt die Daten, bereitet sie auf, interpretiert und analysiert sie und veröffentlicht die Ergebnisse. Die Grundversorgung aller Nutzer mit statistischen Informationen erfolgt unentgeltlich, im Wesentlichen über das Internet und den Informationsservice. Daneben werden nachfrage- und zielgruppenorientierte Standardauswertungen zu Festpreisen angeboten. Kundenspezifische Aufbereitung / Beratung zu kostendeckenden Preisen ergänzt das Spektrum der Informationsbereitstellung.

### Amtliche Statistik im Verbund

Die Statistiken werden bundesweit nach einheitlichen Konzepten, Methoden und Verfahren arbeitsteilig erstellt. Die statistischen Ämter der Länder sind dabei grundsätzlich für die Durchführung der Erhebungen, für die Aufbereitung und Veröffentlichung der Länderergebnisse zuständig. Durch diese Kooperation in einem „Statistikverbund“ entstehen für alle Länder vergleichbare und zu einem Bundesergebnis zusammenführbare Erhebungsergebnisse.

## Produkte und Dienstleistungen

### Informationsservice

info@statistik-bbb.de  
mit statistischen Informationen für jedermann und Beratung sowie maßgeschneiderte Aufbereitungen von Daten über Berlin und Brandenburg. Auskunft, Beratung, Pressedienst sowie Fachbibliotheken in Potsdam und Berlin.

### Standort Potsdam

Dortstraße 46, 14467 Potsdam  
Tel. 0331 39-444  
Fax 0331 39-418  
Mo–Do 9–15 Uhr, Fr 9–14 Uhr

### Bibliothek

Tel. 0331 39-843  
Fax 0331 39-418  
Mo–Do 10.30–15 Uhr, Fr 9.30–14 Uhr

### Standort Berlin

Alt-Friedrichsfelde 60, 10315 Berlin  
Tel. 030 9021-3434  
Fax 030 9021-3655  
Mo–Do 9–15 Uhr, Fr 9–14 Uhr

### Bibliothek

Tel. 030 9021-3540  
Fax 030 9021-3655  
Mo–Do 9–15 Uhr, Fr 9–14 Uhr

### Internet-Angebot

www.statistik-berlin-brandenburg.de  
mit aktuellen Daten, Pressemitteilungen, Statistischen Berichten zum kostenlosen Herunterladen, regionalstatistischen Informationen, Wahlstatistiken und -analysen sowie einem Überblick über das gesamte Leistungsspektrum des Amtes.

### Statistische Jahrbücher

mit einer Vielzahl von Tabellen aus nahezu allen Arbeitsgebieten der amtlichen Statistik.

### Statistische Berichte

mit Ergebnissen der einzelnen Statistiken in Tabellen in tiefer sachlicher Gliederung und Grafiken zur Veranschaulichung von Entwicklungen und Strukturen. Mit dieser Reihe werden die bisherigen Veröffentlichungen Statistischer Berichte aus dem Landesbetrieb für Datenverarbeitung und Statistik Land Brandenburg sowie dem Statistischen Landesamt Berlin fortgesetzt.

## Datenangebot aus dem Sachgebiet

### Informationen zu dieser Veröffentlichung

Referat 33  
Tel. 030 9021-3329 / 3588  
Fax 030 9028-4018

[tourismus@statistik-bbb.de](mailto:tourismus@statistik-bbb.de)

### Weitere Veröffentlichungen zum Thema

#### Statistische Berichte:

- Gäste, Übernachtungen und Beherbergungskapazität im Land Berlin G IV 1
- Umsatz und Beschäftigung im Handel, Kraftfahrzeuggewerbe und Gastgewerbe im Land Brandenburg G I 1 / G IV 3
- Umsatz und Beschäftigung im Handel, Kraftfahrzeuggewerbe und Gastgewerbe im Land Berlin G I 1 / G IV 3

Ergebnisse der Monatserhebung im Tourismus, Fachserie 6 Reihe 7.1. des Statistischen Bundesamtes ([www.destatis.de](http://www.destatis.de))

Monatserhebung im Tourismus, Qualitätsbericht des Statistischen Bundesamtes ([www.destatis.de](http://www.destatis.de))