

Statistischer Bericht

G IV 1 - m 06/09

Herausgegeben im **September 2009**

Preis

pdf-Version: kostenlos

Druck-Version: 6,- EUR

Excel-Version: 16,- EUR

Impressum

Amt für Statistik Berlin-Brandenburg

Dortustraße 46

14467 Potsdam

info@statistik-bbb.de

www.statistik-berlin-brandenburg.de

Potsdam

Tel. 0331 39-444

Fax 0331 39-418

Berlin

Tel. 030 9021-3434

Fax 030 9021-3655

© **Amt für Statistik** Berlin-Brandenburg
Für nichtgewerbliche Zwecke sind Vervielfältigung und unentgeltliche Verbreitung, auch auszugsweise, mit Quellenangabe gestattet. Die Verbreitung, auch auszugsweise, über elektronische Systeme/Datenträger bedarf der vorherigen Zustimmung. Alle übrigen Rechte bleiben vorbehalten.

Zeichenerklärung

- 0 weniger als die Hälfte von 1 in der letzten besetzten Stelle, jedoch mehr als nichts
- nichts vorhanden
- ... Angabe fällt später an
- () Aussagewert ist eingeschränkt
- / Zahlenwert nicht sicher genug
- Zahlenwert unbekannt oder geheimzuhalten
- x Tabellenfach gesperrt
- p vorläufige Zahl
- r berichtigte Zahl
- s geschätzte Zahl

Inhaltsverzeichnis

	Seite
Vorbemerkungen	4
Grafiken	
1 Übernachtungen in den Beherbergungsbetrieben des Landes Brandenburg seit Januar 2007	5
2 Übernachtungskapazität im Land Brandenburg seit Januar 2007 nach zusammengefassten Betriebsarten	5
Tabellen	
1 Gäste, Übernachtungen und Aufenthaltsdauer in den Beherbergungsbetrieben des Landes Brandenburg im Juni 2009 nach Betriebsarten und Herkunft	6
2 Gäste, Übernachtungen und Aufenthaltsdauer in den Beherbergungsbetrieben des Landes Brandenburg im Juni 2009 nach Herkunftsländern	7
3 Beherbergungsbetriebe sowie deren Gästebetten und Bettenauslastung im Land Brandenburg im Juni 2009 nach Betriebsarten und Bettengrößenklassen	9
4 Gäste, Übernachtungen und Aufenthaltsdauer in den Beherbergungsbetrieben des Landes Brandenburg im Juni 2009 nach Verwaltungsbezirken und Reisegebieten	10
5 Gäste mit Wohnsitz im Inland sowie deren Übernachtungen und Aufenthaltsdauer in den Beherbergungsbetrieben des Landes Brandenburg im Juni 2009 nach Verwaltungsbezirken und Reisegebieten	11
6 Gäste mit Wohnsitz im Ausland sowie deren Übernachtungen und Aufenthaltsdauer in den Beherbergungsbetrieben des Landes Brandenburg im Juni 2009 nach Verwaltungsbezirken und Reisegebieten	12
7 Beherbergungsbetriebe sowie deren Gästebetten und Bettenauslastung im Land Brandenburg im Juni 2009 nach Verwaltungsbezirken und Reisegebieten	13
8 Gäste, Übernachtungen und Aufenthaltsdauer in den Beherbergungsbetrieben des Landes Brandenburg im Juni 2009 nach Gemeindegruppen	14
9 Beherbergungsbetriebe sowie deren Gästebetten und Bettenauslastung im Land Brandenburg im Juni 2009 nach Gemeindegruppen	15

Vorbemerkungen

Allgemeine Angaben zur Statistik

Die Monatserhebungen im Tourismus liefern verlässliche Aussagen über den Stand und vor allem die kurzfristige Entwicklung des Inlandstourismus in der Bundesrepublik Deutschland.

Die regional nach Kreisen, Gemeinden und gegebenenfalls Gemeindeteilen sowie (landesspezifisch) auch nach Reisegebieten gegliederten Ergebnisse der Tourismusstatistik sind eine unentbehrliche Informationsquelle für das Beherbergungsgewerbe selbst, seine lokalen und regionalen Verbände sowie für die Bundesländer und Gemeinden. Darüber hinaus werden Daten dieser Statistik dafür benötigt, Verpflichtungen gegenüber den Vereinten Nationen, der OECD und der EU nachzukommen.

Die Erhebungen werden zu Beginn eines Monats durchgeführt und beziehen sich auf den Berichtszeitraum des jeweiligen Vormonats.

Rechtsgrundlage

Rechtsgrundlagen für die Erhebung sind das Beherbergungsgesetz (BeherbStatG) vom 22. Mai 2002 (BGBl. I S. 1642) in Verbindung mit dem Bundesstatistikgesetz (BStatG) vom 22. Januar 1987 (BGBl. I S. 462, 565) in den jeweils geltenden Fassungen sowie die Richtlinie 95/57/EG des Rates der Europäischen Union vom 23. November 1995 über die Erhebung statistischer Daten im Bereich des Tourismus (ABl. EG Nr. L 291 S. 32), zuletzt geändert durch Nr. 5.2 des Anhangs der Verordnung (EG) Nr. 1137/2008 des Europäischen Parlaments und des Rates vom 12. Oktober 2008 (ABl. EU Nr. L 311 S. 1).

Berichtskreis

Zum Berichtskreis gehören alle Beherbergungsstätten mit neun und mehr Gästebetten sowie alle Campingplätze für Urlaubscamping mit drei und mehr Stellplätzen, und zwar unabhängig davon, ob die Beherbergung Hauptzweck (z. B. bei Hotels, Pensionen) oder nur Nebenzweck des Betriebes (z. B. bei Schulungsheimen oder bei Vorsorge- und Rehabilitationskliniken) ist.

Methodische Hinweise

Für die Erhebung besteht Auskunftspflicht.

Die veröffentlichten Ergebnisse beziehen sich grundsätzlich auf Beherbergungsbetriebe, d. h. sowohl auf Beherbergungsstätten mit mindestens 9 Betten als auch auf Campingplätze für Urlaubscamping. Ausnahmen sind in den Tabellen durch Fußnoten gekennzeichnet.

Erhebungsmerkmale und Klassifikationen

Systematiken

In den Erhebungen werden alle Beherbergungsbetriebe befragt, die gemäß Klassifikation der Wirtschaftszweige, Ausgabe 2008, den Wirtschaftsbereichen 55.1 bis 55.3 sowie 85.59 und 86.10.3 zuzuordnen sind.

• Gäste(-ankünfte)

Innerhalb des Berichtszeitraums in den Beherbergungsbetrieben angekommene Personen.

• Übernachtungen

Zahl der Übernachtungen von Gästen, die im Berichtszeitraum ankamen oder aus dem vorherigen Berichtszeitraum noch anwesend waren.

• Aufenthaltsdauer

Rechnerischer Durchschnittswert, ermittelt durch Division der Übernachtungen durch die Ankünfte.

• Bettenangebot, Übernachtungskapazität

Anzahl der am letzten Tag des Berichtszeitraums vorhandenen Betten / Schlafgelegenheiten (ohne Zustellbetten). Ein Camping-Stellplatz entspricht dabei vier Schlafgelegenheiten.

• Bettenauslastung

Rechnerischer Wert, der die prozentuale Inanspruchnahme der im Berichtszeitraum vorhandenen Übernachtungsmöglichkeiten ausdrückt. Die Übernachtungsmöglichkeiten werden durch Multiplikation der Anzahl der Schlafgelegenheiten mit den Kalendertagen ermittelt (Bettentage).

• Zimmerangebot

Einmal jährlich (Stand: 31. Juli) nur in Hotels, Hotels garnis, Gasthöfen und Pensionen abgefragter Wert.

• Herkunftsländer

Grundsätzlich ist der ständige Wohnsitz der Gäste, nicht ihre Staatsangehörigkeit, maßgebend

• Hotels

Beherbergungsbetriebe, die jedermann zugänglich sind und in denen ein öffentliches Restaurant sowie in der Regel weitere Einrichtungen und Räume für unterschiedliche Zwecke (Konferenzen, Sport, Freizeit) vorhanden sind.

• Hotels garnis

Es wird höchstens Frühstück abgegeben.

• Gasthöfe

Außer dem Gastraum stehen in der Regel keine weiteren Aufenthaltsräume zur Verfügung. Bei Gasthöfen übersteigt der Umsatz aus Bewirtung deutlich den Umsatz aus Beherbergung.

• Pensionen

Speisen und Getränke werden nur an Hausgäste abgegeben.

• Weitere Beherbergungsbetriebe

Weitere – auch nichtgewerbliche – Einrichtungen, die Gäste unter den verschiedensten Zielrichtungen beherbergen (Erholungs- und Ferienheime, Ferienzentren, Ferienhäuser und –wohnungen, Jugendherbergen und Hütten, Campingplätze für Urlaubscamping, Schulungsheime, Vorsorge- und Rehabilitationskliniken).

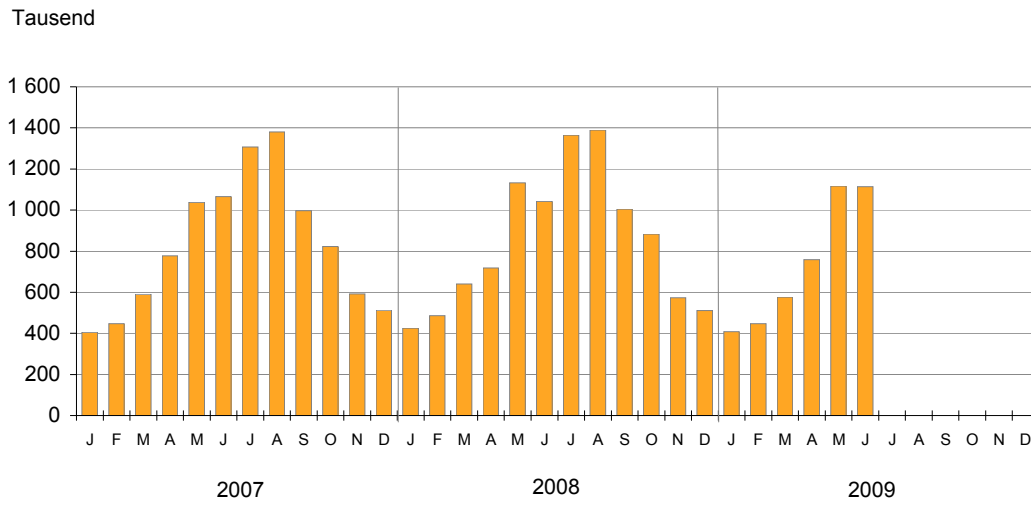
• Campingplätze

Abgegrenzte Gelände, die jedermann zum vorübergehenden Aufstellen von mitgebrachten Wohnwagen, Wohnmobilen oder Zelten zugänglich sind.

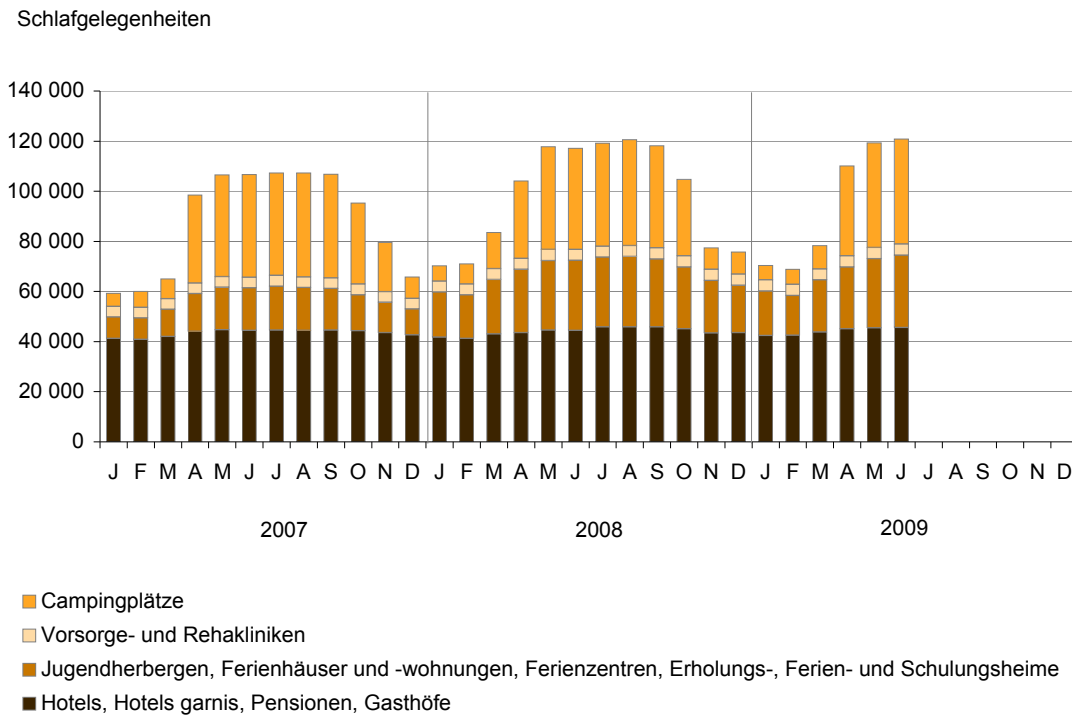
• Vorsorge- und Rehabilitationskliniken

Beherbergungsbetriebe unter ärztlicher Leitung ausschließlich oder überwiegend für Kurgäste.

Übernachtungen in den Beherbergungsbetrieben des Landes Brandenburg seit Januar 2007



Übernachtungskapazität im Land Brandenburg seit Januar 2007 nach zusammengefassten Betriebsarten



1 Gäste, Übernachtungen und Aufenthaltsdauer in den Beherbergungsbetrieben des Landes Brandenburg im Juni 2009 nach Betriebsarten und Herkunft

Betriebsart — Wohnsitz der Gäste	Juni 2009					Januar bis Juni 2009				
	Gäste	Veränderung zum Vorjahr in %	Übernachtungen	Veränderung zum Vorjahr in %	Durchschnittl. Aufenthaltsdauer in Tagen	Gäste	Veränderung zum Vorjahr in %	Übernachtungen	Veränderung zum Vorjahr in %	Durchschnittl. Aufenthaltsdauer in Tagen
Hotels, Hotels garnis, Gasthöfe, Pensionen	260 566	4,6	529 387	7,4	2,0	1 150 279	– 2,2	2 308 720	– 2,0	2,0
Inland	235 439	5,8	478 514	8,7	2,0	1 043 787	0,4	2 094 309	0,4	2,0
Ausland	25 127	– 5,3	50 873	– 3,4	2,0	106 492	– 21,6	214 411	– 20,5	2,0
davon										
Hotels	204 513	7,7	410 464	9,8	2,0	915 143	0,3	1 817 720	0,6	2,0
Inland	183 646	9,2	368 087	12,0	2,0	825 831	3,0	1 638 395	3,3	2,0
Ausland	20 867	– 4,0	42 377	– 5,9	2,0	89 312	– 19,1	179 325	– 18,8	2,0
Hotels garnis	22 058	– 5,3	42 118	– 2,9	1,9	104 697	– 10,7	196 085	– 10,0	1,9
Inland	19 122	– 4,0	36 895	– 3,9	1,9	92 144	– 5,4	172 093	– 6,5	1,9
Ausland	2 936	– 12,9	5 223	4,9	1,8	12 553	– 36,8	23 992	– 29,3	1,9
Gasthöfe	17 904	2,2	36 344	8,5	2,0	67 977	– 4,6	138 860	– 0,2	2,0
Inland	17 255	2,1	35 216	8,2	2,0	65 434	– 4,9	133 734	– 0,1	2,0
Ausland	649	6,0	1 128	19,7	1,7	2 543	5,1	5 126	– 3,0	2,0
Pensionen	16 091	– 12,9	40 461	– 4,5	2,5	62 462	– 16,4	156 055	– 18,5	2,5
Inland	15 416	– 12,7	38 316	– 5,7	2,5	60 378	– 15,8	150 087	– 17,4	2,5
Ausland	675	– 17,1	2 145	25,2	3,2	2 084	– 30,8	5 968	– 38,5	2,9
Weitere Beherbergungsbetriebe	163 758	3,1	585 025	6,6	3,6	504 424	– 2,5	2 112 515	1,2	4,2
Inland	155 886	3,0	563 213	6,7	3,6	482 693	– 2,5	2 054 178	1,4	4,3
Ausland	7 872	5,8	21 812	2,8	2,8	21 731	– 3,2	58 337	– 6,6	2,7
davon										
Jugendherbergen u.ä. Betriebe	51 663	14,3	131 233	15,0	2,5	143 211	17,2	369 310	17,9	2,6
Inland	50 540	14,8	126 796	15,5	2,5	139 278	18,8	355 777	20,0	2,6
Ausland	1 123	– 4,0	4 437	2,4	4,0	3 933	– 21,7	13 533	– 18,5	3,4
Erholungs-, Ferien-, Schulungsheime	40 206	– 20,0	123 014	– 11,1	3,1	133 734	– 28,3	423 849	– 22,3	3,2
Inland	39 567	– 20,4	120 055	– 11,7	3,0	131 695	– 28,4	413 094	– 22,7	3,1
Ausland	639	18,8	2 959	22,9	4,6	2 039	– 17,2	10 755	– 7,0	5,3
Vorsorge- u. Rehabilitationskliniken	5 441	5,4	128 263	0,6	23,6	30 875	– 0,2	749 791	1,3	24,3
Inland	5 441	5,5	128 263	0,7	23,6	30 868	– 0,1	749 698	1,4	24,3
Ausland	–	– 100,0	–	– 100,0	x	7	– 69,6	93	– 79,1	13,3
Ferienzentren, -häuser, -wohnungen	28 938	16,4	96 041	15,0	3,3	100 352	6,3	280 925	4,9	2,8
Inland	27 035	16,7	93 092	16,1	3,4	92 355	5,4	268 334	4,7	2,9
Ausland	1 903	13,1	2 949	– 11,9	1,5	7 997	17,4	12 591	9,8	1,6
Campingplätze	37 510	12,7	106 474	24,6	2,8	96 252	15,3	288 640	30,4	3,0
Inland	33 303	13,8	95 007	27,7	2,9	88 497	17,4	267 275	34,3	3,0
Ausland	4 207	4,1	11 467	3,8	2,7	7 755	– 4,7	21 365	– 4,6	2,8
Insgesamt	424 324	4,0	1 114 412	7,0	2,6	1 654 703	– 2,3	4 421 235	– 0,5	2,7
Inland	391 325	4,7	1 041 727	7,6	2,7	1 526 480	– 0,5	4 148 487	0,9	2,7
Ausland	32 999	– 2,9	72 685	– 1,6	2,2	128 223	– 19,0	272 748	– 17,9	2,1

2 Gäste, Übernachtungen und Aufenthaltsdauer in den Beherbergungsbetrieben des Landes Brandenburg im Juni 2009 nach Herkunftsländern

Herkunftsland	Juni 2009						Januar bis Juni 2009					
	Gäste	Veränderung zum Vorjahr in %	Übernachtungen	Veränderung zum Vorjahr in %	Anteil ¹ in %	Durchschnittliche Aufenthaltsdauer in Tagen	Gäste	Veränderung zum Vorjahr in %	Übernachtungen	Veränderung zum Vorjahr in %	Anteil ¹ in %	Durchschnittliche Aufenthaltsdauer in Tagen
Deutschland	391 325	4,7	1 041 727	7,6	93,5	2,7	1 526 480	- 0,5	4 148 487	0,9	93,8	2,7
Ausland	32 999	- 2,9	72 685	- 1,6	6,5	2,2	128 223	- 19,0	272 748	- 17,9	6,2	2,1
Europa	26 802	- 6,3	59 449	- 2,4	81,8	2,2	105 663	- 21,9	221 776	- 19,6	81,3	2,1
Belgien	571	- 25,5	1 245	- 14,7	1,7	2,2	2 288	- 29,3	4 920	- 27,4	1,8	2,2
Bulgarien	37	- 44,8	188	22,9	0,3	5,1	241	0,4	647	9,7	0,2	2,7
Dänemark	2 028	2,1	4 244	5,4	5,8	2,1	7 013	- 0,1	14 256	1,2	5,2	2,0
Estland	278	- 11,7	609	4,1	0,8	2,2	655	- 50,7	1 165	- 44,7	0,4	1,8
Finnland	703	18,0	1 421	55,5	2,0	2,0	1 333	2,8	2 756	23,9	1,0	2,1
Frankreich	1 078	- 9,9	2 847	39,1	3,9	2,6	4 464	- 8,1	10 471	12,6	3,8	2,3
Griechenland	94	8,0	290	56,8	0,4	3,1	583	11,3	1 371	21,0	0,5	2,4
Großbritannien und Nordirland	1 652	- 5,9	3 959	12,5	5,4	2,4	5 987	- 30,3	12 501	- 30,6	4,6	2,1
Irland, Republik	152	- 19,6	398	- 7,0	0,5	2,6	549	- 37,1	1 352	- 28,8	0,5	2,5
Island	76	- 50,3	250	22,5	0,3	3,3	162	- 66,0	361	- 43,7	0,1	2,2
Italien	872	- 1,2	1 663	3,8	2,3	1,9	3 371	- 13,0	7 017	- 21,9	2,6	2,1
Lettland	160	- 48,9	296	- 35,4	0,4	1,9	688	- 53,3	971	- 60,3	0,4	1,4
Litauen	314	- 19,5	499	- 19,0	0,7	1,6	1 301	- 36,6	1 788	- 40,4	0,7	1,4
Luxemburg	109	38,0	277	76,4	0,4	2,5	500	43,3	1 150	55,6	0,4	2,3
Malta	19	58,3	52	57,6	0,1	2,7	38	-	98	6,5	0,0	2,6
Niederlande	4 932	- 16,3	14 320	- 14,9	19,7	2,9	19 024	- 14,9	50 291	- 15,7	18,4	2,6
Norwegen	1 635	19,7	2 112	2,8	2,9	1,3	5 915	- 3,5	8 361	- 8,1	3,1	1,4
Österreich	1 555	1,8	3 010	- 12,4	4,1	1,9	5 117	- 10,0	11 460	- 9,6	4,2	2,2
Polen	3 017	- 9,8	5 685	- 1,4	7,8	1,9	15 380	- 14,0	27 643	- 19,3	10,1	1,8
Portugal	216	64,9	659	x	0,9	3,1	823	1,0	1 604	8,6	0,6	1,9
Rumänien	181	- 20,3	605	- 47,2	0,8	3,3	748	- 51,9	2 571	- 52,1	0,9	3,4
Russland	556	- 25,0	1 096	- 37,4	1,5	2,0	2 948	- 20,6	6 900	- 11,6	2,5	2,3
Schweden	2 322	14,8	3 989	16,1	5,5	1,7	8 370	- 11,1	14 444	- 12,5	5,3	1,7
Schweiz	1 527	3,5	3 397	9,9	4,7	2,2	4 622	- 18,4	10 268	- 14,1	3,8	2,2
Slowakische Republik	125	5,9	563	99,6	0,8	4,5	515	- 32,6	1 637	- 2,7	0,6	3,2
Slowenien	173	x	369	14,6	0,5	2,1	385	- 9,2	822	- 22,4	0,3	2,1
Spanien	430	- 41,4	851	- 62,2	1,2	2,0	1 731	- 34,8	3 724	- 47,4	1,4	2,2
Tschechische Republik	1 170	20,1	2 135	43,2	2,9	1,8	6 769	- 56,4	11 865	- 42,4	4,4	1,8
Türkei	44	- 35,3	142	- 23,2	0,2	3,2	380	10,1	1 008	- 5,4	0,4	2,7
Ukraine	77	- 78,9	169	- 59,0	0,2	2,2	406	- 74,1	867	- 60,2	0,3	2,1
Ungarn	186	- 39,0	605	- 30,1	0,8	3,3	1 083	- 26,3	2 337	- 45,6	0,9	2,2
Zypern	3	- 50,0	11	- 21,4	0,0	3,7	29	45,0	49	4,3	0,0	1,7
Sonstige europäische Länder	510	13,1	1 493	58,0	2,1	2,9	2 245	- 26,0	5 101	- 27,5	1,9	2,3

2 Gäste, Übernachtungen und Aufenthaltsdauer in den Beherbergungsbetrieben des Landes Brandenburg im Juni 2009 nach Herkunftsländern

Herkunftsland	Juni 2009						Januar bis Juni 2009					
	Gäste	Veränderung zum Vorjahr in %	Übernachtungen	Veränderung zum Vorjahr in %	Anteil ¹ in %	Durchschnittliche Aufenthaltsdauer in Tagen	Gäste	Veränderung zum Vorjahr in %	Übernachtungen	Veränderung zum Vorjahr in %	Anteil ¹ in %	Durchschnittliche Aufenthaltsdauer in Tagen
Afrika	76	- 42,9	402	- 49,0	0,6	5,3	311	- 42,2	1 763	- 43,2	0,6	5,7
Republik Südafrika	26	- 56,7	68	- 69,4	0,1	2,6	108	- 36,1	310	- 52,3	0,1	2,9
Sonstige afrikanische Länder	50	- 31,5	334	- 41,1	0,5	6,7	203	- 45,0	1 453	- 40,8	0,5	7,2
Asien	1 746	45,9	3 505	27,7	4,8	2,0	6 010	12,5	15 204	6,2	5,6	2,5
Arabische Golfstaaten	32	- 50,0	106	- 81,0	0,1	3,3	187	- 26,7	591	- 70,1	0,2	3,2
China, Volksrepublik und Hongkong	492	3,8	638	- 11,0	0,9	1,3	1 981	- 12,1	3 997	- 23,0	1,5	2,0
Indien	20	- 56,5	105	- 31,4	0,1	5,3	88	- 52,7	592	- 38,4	0,2	6,7
Israel	95	17,3	248	85,1	0,3	2,6	462	30,5	1 174	61,7	0,4	2,5
Japan	735	x	1 512	x	2,1	2,1	1 553	95,3	2 757	74,3	1,0	1,8
Süd-Korea	66	144,4	178	x	0,2	2,7	338	33,1	637	12,1	0,2	1,9
Taiwan	8	- 50,0	15	- 64,3	0,0	1,9	23	- 63,5	70	- 66,2	0,0	3,0
Sonstige asiatische Länder	298	- 19,5	703	- 17,9	1,0	2,4	1 378	16,4	5 386	73,2	2,0	3,9
Amerika	1 361	- 5,2	3 525	- 21,7	4,8	2,6	4 264	- 18,3	11 736	- 20,7	4,3	2,8
Kanada	115	- 33,5	289	- 32,6	0,4	2,5	481	- 25,8	1 806	- 4,1	0,7	3,8
USA	1 064	- 0,5	2 756	- 22,7	3,8	2,6	3 167	- 15,6	8 382	- 21,9	3,1	2,6
Mittelamerika und Karibik	58	114,8	114	123,5	0,2	2,0	148	- 4,5	307	- 16,1	0,1	2,1
Brasilien	56	- 17,6	96	- 32,4	0,1	1,7	195	- 29,3	455	- 40,1	0,2	2,3
Sonstige südamerikanische Länder	68	- 31,3	270	- 13,7	0,4	4,0	273	- 28,7	786	- 25,3	0,3	2,9
Australien, Neuseeland, Ozeanien	165	- 8,8	463	21,2	0,6	2,8	490	- 12,3	1 180	- 0,8	0,4	2,4
Australien	130	- 16,1	381	14,4	0,5	2,9	401	- 18,2	999	- 5,2	0,4	2,5
Neuseeland und Ozeanien	35	34,6	82	67,3	0,1	2,3	89	29,0	181	34,1	0,1	2,0
Ohne Angaben des Wohnsitzes	2 849	17,5	5 341	17,0	7,3	1,9	11 485	1,5	21 089	- 7,4	7,7	1,8
Insgesamt	424 324	4,0	1 114 412	7,0	100	2,6	1 654 703	- 2,3	4 421 235	- 0,5	100	2,7

¹ Bei Übernachtungen von Gästen insgesamt, aus Deutschland und aus dem Ausland zusammen: Anteil an allen Übernachtungen; sonst: Anteil an allen Übernachtungen von Ausländern.

3 Beherbergungsbetriebe sowie deren Gästebetten und Bettenauslastung im Land Brandenburg im Juni 2009 nach Betriebsarten und Bettengrößenklassen

Betriebsart — mit ... bis ... Gästebetten	Juni 2009					Januar bis Juni 2009	
	Betriebe ¹	Veränderung zum Vorjahr in %	Angebotene Betten ²	Veränderung zum Vorjahr in %	Durchschnittliche Auslastung der Betten ² in %		
Hotels, Hotels garnis, Gasthöfe, Pensionen							
unter 29	568	– 0,7	9 555	– 1,3	29,9	21,5	
30 - 99	323	0,3	16 229	0,9	37,8	27,4	
100 - 249	70	1,4	10 394	5,1	42,0	32,5	
250 - 499	19	– 5,0	6 435	– 0,8	42,9	33,9	
500 und mehr	5	25,0	3 131	26,2	49,2	35,2	
Zusammen	985	– 0,2	45 744	2,5	38,6	28,8	
davon							
Hotels							
unter 29	137	– 9,9	2 728	– 9,5	32,8	24,8	
30 - 99	231	7,4	12 097	6,2	38,7	28,3	
100 - 249	60	–	8 836	2,1	43,1	32,9	
250 - 499	19	–	6 435	2,5	42,9	33,9	
500 und mehr	5	25,0	3 131	26,2	49,2	35,2	
Zusammen	452	0,4	33 227	4,4	41,2	31,0	
Hotels garnis							
unter 29	44	– 24,1	922	– 14,9	29,2	23,3	
30 und mehr	39	– 9,3	3 023	5,8	37,6	29,7	
Zusammen	83	– 17,8	3 945	0,1	35,7	28,3	
Gasthöfe							
unter 29	192	7,9	3 019	5,2	26,6	18,2	
30 und mehr	36	–	1 426	– 3,9	28,6	19,1	
Zusammen	228	6,5	4 445	2,1	27,3	18,5	
Pensionen							
unter 29	195	6,0	2 886	6,3	30,8	20,9	
30 und mehr	27	– 28,9	1 241	– 31,0	37,2	25,3	
Zusammen	222	–	4 127	– 8,6	32,7	22,3	
Weitere Beherbergungsstätten³							
unter 29	162	8,7	3 036	9,0	27,3	17,6	
30 - 99	187	3,3	10 032	3,5	37,4	25,3	
100 und mehr	81	2,5	20 553	2,9	55,4	42,8	
Zusammen	430	5,1	33 621	3,6	47,5	35,6	
davon							
Jugendherbergen u.ä. Betriebe	106	20,5	9 853	12,8	44,6	26,8	
Erholungs-, Ferien-, Schulungsheime	108	– 20,0	9 696	– 9,6	42,3	26,2	
Ferienzentren, -häuser, -wohnungen	194	18,3	9 637	12,0	33,3	21,2	
Vorsorge- u. Rehabilitationskliniken	22	–	4 435	1,2	96,4	93,5	
Beherbergungsstätten³ insgesamt							
unter 29	730	1,2	12 591	1,0	29,3	20,6	
30 - 99	510	1,4	26 261	1,9	37,6	26,7	
100 - 249	129	3,2	19 968	5,3	50,0	40,4	
250 - 499	33	– 2,9	11 462	2,7	45,7	34,8	
500 und mehr	13	–	9 083	4,4	53,2	36,0	
Zusammen	1 415	1,4	79 365	3,0	42,4	31,5	
Campingplätze	182	7,1	43 080	5,6	8,3	6,0	
Beherbergungsbetriebe⁴ zusammen	1 597	2,0	122 445	3,9	30,4	24,7	

1 Im Berichtsmonat geöffnete Betriebe 2 Bei Campingplätzen Schlafgelegenheiten (rechnerischer Wert: 1 Stellplatz = 4 Schlafplätze)

3 Ohne Campingplätze 4 Einschließlich Campingplätzen

4 Gäste, Übernachtungen und Aufenthaltsdauer in den Beherbergungsbetrieben des Landes Brandenburg im Juni 2009 nach Verwaltungsbezirken und Reisegebieten

Verwaltungsbezirk — Reisegebiet	Juni 2009					Januar bis Juni 2009				
	Gäste	Veränderung zum Vorjahr in %	Über- nach- tungen	Veränderung zum Vorjahr in %	Durchschnittliche Aufent- halts- dauer in Tagen	Gäste	Veränderung zum Vorjahr in %	Über- nach- tungen	Veränderung zum Vorjahr in %	Durchschnittliche Aufent- halts- dauer in Tagen
Kreisfreie Städte										
Brandenburg an der Havel	7 480	39,4	18 732	51,1	2,5	25 643	12,5	57 219	8,7	2,2
Cottbus	13 128	14,9	23 356	15,0	1,8	57 731	2,5	101 657	4,2	1,8
Frankfurt (Oder)	6 883	-20,2	14 805	-14,0	2,2	26 759	-17,0	55 761	-15,4	2,1
Potsdam	38 145	4,7	86 471	10,4	2,3	160 387	-8,2	374 285	-2,8	2,3
Landkreise										
Barnim	28 461	3,6	84 387	0,6	3,0	94 240	-2,6	322 964	-0,0	3,4
Dahme-Spreewald	53 860	15,1	124 459	14,7	2,3	210 714	8,0	475 144	3,7	2,3
Elbe-Elster	5 699	2,1	21 047	3,8	3,7	21 734	-0,6	97 055	-1,0	4,5
Havelland	9 323	6,8	22 551	14,3	2,4	34 271	-2,2	82 520	-2,0	2,4
Märkisch-Oderland	22 681	-3,0	72 400	-1,5	3,2	94 380	-3,5	343 145	-0,5	3,6
Oberhavel	19 408	3,5	37 181	3,6	1,9	81 891	-3,0	156 438	-4,1	1,9
Oberspreewald-Lausitz	25 121	-2,1	68 533	5,8	2,7	81 430	-11,3	203 848	-2,4	2,5
Oder-Spree	41 300	2,8	118 582	9,7	2,9	160 763	2,6	454 782	4,3	2,8
Ostprignitz-Ruppin	31 569	3,4	101 663	10,5	3,2	113 953	-0,9	384 707	0,5	3,4
Potsdam-Mittelmark	35 203	-3,5	98 236	0,6	2,8	140 436	-13,0	398 615	-10,9	2,8
Prignitz	10 533	16,8	27 189	22,3	2,6	43 231	2,2	107 608	6,5	2,5
Spree-Neiße	21 311	-0,3	56 178	1,3	2,6	89 518	6,2	248 824	4,8	2,8
Teltow-Fläming	24 161	6,6	52 516	2,9	2,2	106 506	-3,8	227 279	-6,6	2,1
Uckermark	30 058	2,1	86 126	6,9	2,9	111 116	-2,4	329 384	5,0	3,0
Reisegebiete										
Prignitz	12 171	12,7	30 651	19,3	2,5	49 331	-0,5	120 719	3,7	2,4
Ruppiner Land	49 339	3,9	135 382	8,8	2,7	189 744	-1,2	528 034	-0,5	2,8
Uckermark	30 058	2,1	86 126	6,9	2,9	111 116	-2,4	329 384	5,0	3,0
Barnimer Land	28 461	3,6	84 387	0,6	3,0	94 240	-2,6	322 964	-0,0	3,4
Märkisch-Oderland	22 681	-3,0	72 400	-1,5	3,2	94 380	-3,5	343 145	-0,5	3,6
Oder-Spree-Seengebiet	48 183	-1,2	133 387	6,5	2,8	187 522	-0,7	510 543	1,7	2,7
Dahme-Seengebiet	37 990	21,9	79 055	21,7	2,1	151 666	13,8	302 416	10,5	2,0
Spreewald	57 305	4,5	141 382	4,9	2,5	224 574	-1,3	563 008	-0,1	2,5
Niederlausitz	18 125	-6,0	52 089	5,6	2,9	63 153	-5,3	164 049	-0,6	2,6
Elbe-Elster-Land	5 699	2,1	21 047	3,8	3,7	21 734	-0,6	97 055	-1,0	4,5
Fläming	40 437	0,9	97 329	-0,3	2,4	181 049	-9,5	445 802	-10,0	2,5
Havelland	35 730	7,8	94 706	13,8	2,7	125 807	-3,1	319 831	-3,7	2,5
Potsdam	38 145	4,7	86 471	10,4	2,3	160 387	-8,2	374 285	-2,8	2,3
Land Brandenburg	424 324	4,0	1 114 412	7,0	2,6	1 654 703	-2,3	4 421 235	-0,5	2,7

5 Gäste mit Wohnsitz im Inland sowie deren Übernachtungen und Aufenthaltsdauer in den Beherbergungsbetrieben des Landes Brandenburg im Juni 2009 nach Verwaltungsbezirken und Reisegebieten

Verwaltungsbezirk — Reisegebiet	Juni 2009					Januar bis Juni 2009				
	Gäste	Veränderung zum Vor- jahr in %	Über- nach- tungen	Verän- derung zum Vor- jahr in %	Durch- schnitt- liche Auf- ent- halts- dauer in Tagen	Gäste	Verän- derung zum Vor- jahr in %	Über- nach- tungen	Verän- derung zum Vor- jahr in %	Durch- schnitt- liche Auf- ent- halts- dauer in Tagen
Kreisfreie Städte										
Brandenburg an der Havel	6 847	42,7	16 290	57,2	2,4	24 126	14,5	52 027	12,7	2,2
Cottbus	11 269	9,6	19 760	8,2	1,8	52 409	3,0	90 604	3,6	1,7
Frankfurt (Oder)	5 887	- 22,1	12 664	- 15,3	2,2	22 679	- 16,5	45 082	- 17,4	2,0
Potsdam	33 321	5,4	74 297	9,4	2,2	144 798	- 7,2	337 519	- 1,7	2,3
Landkreise										
Barnim	26 828	3,7	79 762	- 0,2	3,0	87 237	- 1,8	306 566	- 0,1	3,5
Dahme-Spreewald	47 792	17,2	114 315	16,6	2,4	184 396	10,0	432 600	5,9	2,3
Elbe-Elster	5 483	0,7	20 726	3,9	3,8	21 108	- 1,1	95 899	- 0,3	4,5
Havelland	8 890	5,4	21 531	13,9	2,4	33 233	- 2,5	80 106	- 2,1	2,4
Märkisch-Oderland	21 712	- 2,3	70 102	- 1,4	3,2	89 876	- 1,2	331 987	0,7	3,7
Oberhavel	18 053	4,4	34 818	4,6	1,9	74 440	- 3,5	141 404	- 4,2	1,9
Oberspreewald-Lausitz	23 716	- 1,1	65 449	7,8	2,8	74 747	- 1,9	190 020	3,5	2,5
Oder-Spree	39 910	3,4	114 177	11,0	2,9	156 683	3,4	442 499	5,1	2,8
Ostprignitz-Ruppin	30 612	6,0	99 721	11,6	3,3	111 448	1,0	379 422	1,5	3,4
Potsdam-Mittelmark	31 182	- 3,1	89 932	2,1	2,9	124 912	- 12,2	367 851	- 9,5	2,9
Prignitz	10 151	16,4	26 214	22,5	2,6	41 860	3,5	103 994	7,9	2,5
Spree-Neiße	20 390	- 1,7	53 820	- 0,7	2,6	86 353	5,4	240 767	4,3	2,8
Teltow-Fläming	20 135	12,1	44 153	9,9	2,2	87 788	1,3	187 065	- 2,8	2,1
Uckermark	29 147	2,2	83 996	7,1	2,9	108 387	- 1,8	323 075	5,8	3,0
Reisegebiete										
Prignitz	11 578	13,5	29 390	20,0	2,5	47 493	2,2	116 510	6,3	2,5
Ruppiner Land	47 238	5,7	131 363	9,9	2,8	180 255	- 0,7	508 310	0,0	2,8
Uckermark	29 147	2,2	83 996	7,1	2,9	108 387	- 1,8	323 075	5,8	3,0
Barnimer Land	26 828	3,7	79 762	- 0,2	3,0	87 237	- 1,8	306 566	- 0,1	3,5
Märkisch-Oderland	21 712	- 2,3	70 102	- 1,4	3,2	89 876	- 1,2	331 987	0,7	3,7
Oder-Spree-Seengebiet	45 797	- 0,8	126 841	7,7	2,8	179 362	0,4	487 581	2,5	2,7
Dahme-Seengebiet	33 051	26,0	71 205	24,9	2,2	130 015	16,6	269 036	14,5	2,1
Spreewald	53 145	2,9	132 810	3,7	2,5	208 903	2,8	530 724	1,6	2,5
Niederlausitz	16 971	- 5,4	49 329	7,0	2,9	58 987	- 4,7	154 231	1,0	2,6
Elbe-Elster-Land	5 483	0,7	20 726	3,9	3,8	21 108	- 1,1	95 899	- 0,3	4,5
Fläming	33 416	3,7	83 379	3,5	2,5	149 454	- 6,5	381 626	- 7,2	2,6
Havelland	33 638	8,0	88 527	15,0	2,6	120 605	- 2,9	305 423	- 3,2	2,5
Potsdam	33 321	5,4	74 297	9,4	2,2	144 798	- 7,2	337 519	- 1,7	2,3
Land Brandenburg	391 325	4,7	1 041 727	7,6	2,7	1 526 480	- 0,5	4 148 487	0,9	2,7

6 Gäste mit Wohnsitz im Ausland sowie deren Übernachtungen und Aufenthaltsdauer in den Beherbergungsbetrieben des Landes Brandenburg im Juni 2009 nach Verwaltungsbezirken und Reisegebieten

Verwaltungsbezirk — Reisegebiet	Juni 2009					Januar bis Juni 2009				
	Gäste	Veränderung zum Vor- jahr in %	Über- nach- tungen	Verän- derung zum Vor- jahr in %	Durch- schnitt- liche Auf- ent- halts- dauer in Tagen	Gäste	Verän- derung zum Vor- jahr in %	Über- nach- tungen	Verän- derung zum Vor- jahr in %	Durch- schnitt- liche Auf- ent- halts- dauer in Tagen
Kreisfreie Städte										
Brandenburg an der Havel	633	11,4	2 442	20,0	3,9	1 517	- 11,3	5 192	- 19,6	3,4
Cottbus	1 859	63,5	3 596	75,3	1,9	5 322	- 2,6	11 053	10,2	2,1
Frankfurt (Oder)	996	- 6,4	2 141	- 6,0	2,1	4 080	- 19,8	10 679	- 5,5	2,6
Potsdam	4 824	0,2	12 174	16,3	2,5	15 589	- 17,0	36 766	- 12,2	2,4
Landkreise										
Barnim	1 633	2,8	4 625	17,6	2,8	7 003	- 11,7	16 398	1,1	2,3
Dahme-Spreewald	6 068	1,0	10 144	- 2,8	1,7	26 318	- 3,9	42 544	- 15,1	1,6
Elbe-Elster	216	58,8	321	1,3	1,5	626	19,7	1 156	- 38,5	1,8
Havelland	433	43,9	1 020	23,6	2,4	1 038	10,4	2 414	1,3	2,3
Märkisch-Oderland	969	- 16,4	2 298	- 4,5	2,4	4 504	- 34,1	11 158	- 25,9	2,5
Oberhavel	1 355	- 6,5	2 363	- 8,9	1,7	7 451	2,5	15 034	- 3,2	2,0
Oberspreewald-Lausitz	1 405	- 16,4	3 084	- 23,7	2,2	6 683	- 57,1	13 828	- 45,5	2,1
Oder-Spree	1 390	- 10,8	4 405	- 15,8	3,2	4 080	- 21,4	12 283	- 19,5	3,0
Ostprignitz-Ruppin	957	- 42,1	1 942	- 25,0	2,0	2 505	- 45,4	5 285	- 41,4	2,1
Potsdam-Mittelmark	4 021	- 6,5	8 304	- 13,1	2,1	15 524	- 18,8	30 764	- 24,8	2,0
Prignitz	382	27,8	975	15,8	2,6	1 371	- 25,9	3 614	- 23,3	2,6
Spree-Neiße	921	47,6	2 358	83,8	2,6	3 165	34,3	8 057	21,1	2,5
Teltow-Fläming	4 026	- 14,3	8 363	- 23,1	2,1	18 718	- 22,3	40 214	- 21,1	2,1
Uckermark	911	- 3,1	2 130	0,0	2,3	2 729	- 22,6	6 309	- 24,7	2,3
Reisegebiete										
Prignitz	593	- 0,7	1 261	5,1	2,1	1 838	- 40,8	4 209	- 38,0	2,3
Ruppiner Land	2 101	- 25,0	4 019	- 16,7	1,9	9 489	- 10,5	19 724	- 12,2	2,1
Uckermark	911	- 3,1	2 130	0,0	2,3	2 729	- 22,6	6 309	- 24,7	2,3
Barnimer Land	1 633	2,8	4 625	17,6	2,8	7 003	- 11,7	16 398	1,1	2,3
Märkisch-Oderland	969	- 16,4	2 298	- 4,5	2,4	4 504	- 34,1	11 158	- 25,9	2,5
Oder-Spree-Seengebiet	2 386	- 9,0	6 546	- 12,8	2,7	8 160	- 20,6	22 962	- 13,5	2,8
Dahme-Seengebiet	4 939	0,1	7 850	- 1,2	1,6	21 651	- 0,4	33 380	- 13,7	1,5
Spreewald	4 160	31,8	8 572	29,7	2,1	15 671	- 35,4	32 284	- 21,5	2,1
Niederlausitz	1 154	- 15,0	2 760	- 15,2	2,4	4 166	- 13,3	9 818	- 20,4	2,4
Elbe-Elster-Land	216	58,8	321	1,3	1,5	626	19,7	1 156	- 38,5	1,8
Fläming	7 021	- 10,7	13 950	- 18,2	2,0	31 595	- 21,5	64 176	- 23,7	2,0
Havelland	2 092	4,3	6 179	- 1,0	3,0	5 202	- 6,9	14 408	- 13,6	2,8
Potsdam	4 824	0,2	12 174	16,3	2,5	15 589	- 17,0	36 766	- 12,2	2,4
Land Brandenburg	32 999	- 2,9	72 685	- 1,6	2,2	128 223	- 19,0	272 748	- 17,9	2,1

7 Beherbergungsbetriebe sowie deren Gästebetten und Bettenauslastung im Land Brandenburg im Juni 2009 nach Verwaltungsbezirken und Reisegebieten

Verwaltungsbezirk — Reisegebiet	Juni 2009					Januar bis Juni 2009
	Betriebe ¹	Veränderung zum Vorjahr in %	Angebotene Betten ²	Veränderung zum Vorjahr in %	Durchschnittliche Auslastung der Betten ² in %	
Kreisfreie Städte						
Brandenburg an der Havel	24	– 7,7	929	– 11,3	41,1	26,6
Cottbus	25	4,2	1 982	4,4	39,3	29,0
Frankfurt (Oder)	17	6,3	945	2,8	39,2	28,4
Potsdam	50	11,1	5 133	3,5	51,5	39,3
Landkreise						
Barnim	93	2,2	5 922	1,8	45,1	34,4
Dahme-Spreewald	149	8,0	7 946	12,5	45,3	35,9
Elbe-Elster	63	– 1,6	1 774	– 5,2	38,2	31,2
Havelland	67	13,6	2 021	7,2	33,1	22,6
Märkisch-Oderland	100	–	4 928	– 0,1	48,8	39,9
Oberhavel	98	8,9	3 764	10,2	30,7	23,8
Oberspreewald-Lausitz	90	1,1	4 021	– 1,9	40,9	25,3
Oder-Spree	158	0,6	9 464	9,4	38,4	26,9
Ostprignitz-Ruppin	140	– 2,8	6 935	– 1,1	44,8	31,0
Potsdam-Mittelmark	136	– 2,9	7 125	– 2,1	41,9	30,6
Prignitz	67	– 1,5	2 278	0,9	38,3	27,6
Spree-Neiße	103	8,4	3 883	4,1	46,5	39,7
Teltow-Fläming	100	–	4 675	3,5	35,1	27,1
Uckermark	117	– 2,5	5 640	– 1,3	46,0	32,1
Reisegebiete						
Prignitz	83	– 2,4	2 611	– 0,9	37,6	27,1
Ruppiner Land	222	2,3	10 366	3,2	40,1	28,7
Uckermark	117	– 2,5	5 640	– 1,3	46,0	32,1
Barnimer Land	93	2,2	5 922	1,8	45,1	34,4
Märkisch-Oderland	100	–	4 928	– 0,1	48,8	39,9
Oder-Spree-Seengebiet	175	1,2	10 409	8,8	38,4	27,0
Dahme-Seengebiet	76	16,9	5 614	16,3	44,7	35,2
Spreewald	196	4,8	8 337	4,3	47,2	37,1
Niederlausitz	95	1,1	3 881	– 2,2	35,7	22,8
Elbe-Elster-Land	63	– 1,6	1 774	– 5,2	38,2	31,2
Fläming	156	– 3,7	7 960	– 1,2	39,2	31,4
Havelland	171	4,9	6 790	1,8	37,7	24,2
Potsdam	50	11,1	5 133	3,5	51,5	39,3
Land Brandenburg	1 597	2,0	79 365	3,0	42,4	31,5

¹ Im Berichtsmonat geöffnete Betriebe ² Ohne Campingplätze

8 Gäste, Übernachtungen und Aufenthaltsdauer in den Beherbergungsbetrieben des Landes Brandenburg im Juni 2009 nach Gemeindegruppen

Gemeindegruppe — Gemeinde	Juni 2009					Januar bis Juni 2009				
	Gäste	Veränderung zum Vorjahr in %	Übernachtungen	Veränderung zum Vorjahr in %	Durchschnittliche Aufenthaltsdauer in Tagen	Gäste	Veränderung zum Vorjahr in %	Übernachtungen	Veränderung zum Vorjahr in %	Durchschnittliche Aufenthaltsdauer in Tagen
Mineral- und Moorbäder										
Bad Liebenwerda	853	13,9	10 807	4,1	12,7	4 002	7,6	59 911	2,5	15,0
Bad Freienwalde ¹	1 096	- 17,3	8 494	- 5,7	7,8	5 061	- 2,2	45 756	0,3	9,0
Bad Saarow	8 214	- 0,6	22 785	10,6	2,8	41 333	- 1,8	105 911	2,1	2,6
Belzig ¹	2 051	- 9,1	10 206	- 5,8	5,0	9 474	6,0	55 649	2,6	5,9
Bad Wilsnack	1 253	23,8	3 402	- 7,6	2,7	8 124	6,9	19 844	3,7	2,4
Burg/Spreewald	12 084	- 0,4	35 477	1,5	2,9	52 831	7,8	166 474	6,7	3,2
Templin ¹	6 001	6,7	19 685	14,9	3,3	26 568	- 5,1	74 982	- 5,2	2,8
Zusammen	31 552	0,6	110 856	4,0	3,5	147 393	2,0	528 527	2,4	3,6
Kneippkurorte										
Buckow	1 900	- 21,0	13 227	- 6,8	7,0	7 276	- 6,3	63 721	3,4	8,8
Erholungsorte										
Lübben/Spreewald	5 583	5,5	19 759	3,6	3,5	17 897	0,4	79 127	0,7	4,4
Goyatz, Ortsteil	366	29,8	753	57,2	2,1	1 291	34,8	2 560	50,1	2,0
Waldsiedersdorf	1 002	- 4,3	2 689	- 20,4	2,7	2 832	- 21,4	7 569	- 20,1	2,7
Himmelpfort, Ortsteil	286	- 42,2	1 535	16,3	5,4	1 046	- 10,9	4 005	17,1	3,8
Neuglobsow, Ortsteil	1 257	16,7	3 156	30,9	2,5	2 933	13,6	7 075	20,9	2,4
Lübbenau/Spreewald ¹	8 184	- 1,3	18 751	- 3,1	2,3	23 696	- 1,2	54 431	- 0,3	2,3
Müllrose	917	- 10,9	1 679	- 10,5	1,8	3 258	- 8,3	6 507	- 9,1	2,0
Neuzelle ¹	607	9,0	919	7,4	1,5	2 502	5,3	3 939	- 4,0	1,6
Wendisch Rietz	3 870	55,5	17 483	31,5	4,5	13 001	41,6	50 619	39,8	3,9
Lindow (Mark) ¹	2 096	5,1	12 094	- 1,8	5,8	9 197	- 3,0	68 396	- 2,4	7,4
Rheinsberg ¹	2 967	1,3	16 266	3,5	5,5	12 064	- 1,2	67 539	- 6,7	5,6
Kleinzerlang, Ortsteil	5 415	10,4	17 050	16,6	3,1	19 323	- 0,5	57 736	- 2,2	3,0
Werder (Havel) ¹	6 751	0,6	22 975	- 0,7	3,4	22 179	- 12,5	79 217	- 10,5	3,6
Lychen	2 851	25,4	9 110	9,9	3,2	7 994	15,2	48 285	95,5	6,0
Zusammen	42 152	7,0	144 219	6,0	3,4	139 213	0,4	537 005	4,1	3,9
Sonstige Gemeinden	348 720	4,2	846 110	7,8	2,4	1 360 821	- 3,0	3 291 982	- 1,7	2,4
Land Brandenburg	424 324	4,0	1 114 412	7,0	2,6	1 654 703	- 2,3	4 421 235	- 0,5	2,7

¹ Nur Gemeindeteil mit entsprechendem Prädikat

9 Beherbergungsbetriebe sowie deren Gästebetten und Bettenauslastung im Land Brandenburg im Juni 2009 nach Gemeindegruppen

Gemeindegruppe — Gemeinde	Juni 2009					Januar bis Juni 2009
	Betriebe ¹	Veränderung zum Vorjahr in %	Angebotene Betten ²	Veränderung zum Vorjahr in %	Durchschnittliche Auslastung der Betten ² in %	
Mineral- und Moorbäder						
Bad Liebenwerda	11	–	525	– 0,8	67,6	73,5
Bad Freienwalde ¹	10	11,1	523	4,8	54,1	49,5
Bad Saarow	21	5,0	2 132	40,6	35,4	30,6
Belzig ¹	13	– 7,1	649	– 5,5	52,4	48,5
Bad Wilsnack	4	–	241	–	47,1	45,5
Burg/Spreewald	35	12,9	1 837	5,3	63,9	58,5
Templin ¹	12	–	1 122	–	58,1	36,8
Zusammen	106	5,0	7 029	10,9	52,2	45,3
Kneippkurorte						
Buckow	7	– 12,5	574	4,2	76,8	63,8
Erholungsorte						
Lübben/Spreewald	15	–	693	6,1	75,1	59,4
Goyatz, Ortsteil	3	–	50	– 3,8	38,0	14,9
Waldsiedersdorf	3	50,0	115	– 17,9	76,7	36,0
Himmelpfort, Ortsteil	5	–	111	–	15,7	16,7
Neuglobsow, Ortsteil	9	–	246	1,7	39,8	24,2
Lübbenau/Spreewald ¹	24	–	826	–	45,4	27,2
Müllrose	7	– 12,5	166	– 8,8	30,3	23,8
Neuzelle ¹	3	–	72	–	42,5	30,2
Wendisch Rietz	6	– 25,0	1 366	– 2,0	42,7	21,3
Lindow (Mark) ¹	9	– 10,0	644	– 3,3	62,1	59,1
Rheinsberg ¹	16	–	1 133	1,4	47,9	34,0
Kleinzerlang, Ortsteil	5	–	1 130	– 0,6	50,3	28,5
Werder (Havel) ¹	14	7,7	1 375	1,3	44,9	28,0
Lychen	21	– 4,5	786	– 1,5	32,2	19,0
Zusammen	140	– 2,1	8 713	– 0,4	47,8	31,8
Sonstige Gemeinden	1 344	2,3	63 049	2,6	40,2	29,6
Land Brandenburg	1 597	2,0	79 365	3,0	42,4	31,5

1 Nur Gemeindeteil mit entsprechendem Prädikat 2 Ohne Campingplätze

Das Amt für Statistik Berlin-Brandenburg

Das Amt für Statistik Berlin-Brandenburg ist für beide Länder die zentrale Dienstleistungseinrichtung auf dem Gebiet der amtlichen Statistik. Das Amt erbringt Serviceleistungen im Bereich Information und Analyse für die breite Öffentlichkeit, für alle gesellschaftlichen Gruppen sowie für Kunden aus Verwaltung und Politik, Wirtschaft und Wissenschaft. Kerngeschäft des Amtes ist die Durchführung der gesetzlich angeordneten amtlichen Statistiken für Berlin und Brandenburg. Das Amt erhebt die Daten, bereitet sie auf, interpretiert und analysiert sie und veröffentlicht die Ergebnisse. Die Grundversorgung aller Nutzer mit statistischen Informationen erfolgt unentgeltlich, im Wesentlichen über das Internet und den Informationsservice. Daneben werden nachfrage- und zielgruppenorientierte Standardauswertungen zu Festpreisen angeboten. Kundenspezifische Aufbereitung / Beratung zu kostendeckenden Preisen ergänzt das Spektrum der Informationsbereitstellung.

Amtliche Statistik im Verbund

Die Statistiken werden bundesweit nach einheitlichen Konzepten, Methoden und Verfahren arbeitsteilig erstellt. Die statistischen Ämter der Länder sind dabei grundsätzlich für die Durchführung der Erhebungen, für die Aufbereitung und Veröffentlichung der Länderergebnisse zuständig. Durch diese Kooperation in einem „Statistikverbund“ entstehen für alle Länder vergleichbare und zu einem Bundesergebnis zusammenführbare Erhebungsergebnisse.

Produkte und Dienstleistungen

Informationsservice

info@statistik-bbb.de
mit statistischen Informationen für jedermann und Beratung sowie maßgeschneiderte Aufbereitungen von Daten über Berlin und Brandenburg. Auskunft, Beratung, Pressedienst sowie Fachbibliotheken in Potsdam und Berlin.

Standort Potsdam

Dortustraße 46, 14467 Potsdam
Tel. 0331 39-444
Fax 0331 39-418
Mo–Do 9–15 Uhr, Fr 9–14 Uhr

Bibliothek

Tel. 0331 39-843
Fax 0331 39-418
Mo–Do 10.30–15 Uhr, Fr 9.30–14 Uhr

Standort Berlin

Alt-Friedrichsfelde 60, 10315 Berlin
Tel. 030 9021-3434
Fax 030 9021-3655
Mo–Do 9–15 Uhr, Fr 9–14 Uhr

Bibliothek

Tel. 030 9021-3540
Fax 030 9021-3655
Mo–Do 9–15 Uhr, Fr 9–14 Uhr

Internet-Angebot

www.statistik-berlin-brandenburg.de
mit aktuellen Daten, Pressemitteilungen, Statistischen Berichten zum kostenlosen Herunterladen, regionalstatistischen Informationen, Wahlstatistiken und -analysen sowie einem Überblick über das gesamte Leistungsspektrum des Amtes.

Statistische Jahrbücher

mit einer Vielzahl von Tabellen aus nahezu allen Arbeitsgebieten der amtlichen Statistik.

Statistische Berichte

mit Ergebnissen der einzelnen Statistiken in Tabellen in tiefer sachlicher Gliederung und Grafiken zur Veranschaulichung von Entwicklungen und Strukturen. Mit dieser Reihe werden die bisherigen Veröffentlichungen Statistischer Berichte aus dem Landesbetrieb für Datenverarbeitung und Statistik Land Brandenburg sowie dem Statistischen Landesamt Berlin fortgesetzt.

Datenangebot aus dem Sachgebiet

Informationen zu dieser Veröffentlichung

Referat 33
Tel. 030 9021-3581 / 3588
Fax 030 9028-4018

tourismus@statistik-bbb.de

Weitere Veröffentlichungen zum Thema

Statistische Berichte:

- Gäste, Übernachtungen und Beherbergungskapazität im Land Berlin G IV 1
- Umsatz und Beschäftigung im Handel, Kraftfahrzeuggewerbe und Gastgewerbe im Land Brandenburg G I 1 / G IV 3
- Umsatz und Beschäftigung im Handel, Kraftfahrzeuggewerbe und Gastgewerbe im Land Berlin G I 1 / G IV 3

Ergebnisse der Monatserhebung im Tourismus, Fachserie 6 Reihe 7.1. des Statistischen Bundesamtes (www.destatis.de)

Monatserhebung im Tourismus, Qualitätsbericht des Statistischen Bundesamtes (www.destatis.de)