

Statistischer Bericht
G IV 1 - m 04/09
Herausgegeben im **Juli 2009**

Preis
pdf-Version: kostenlos
Druck-Version: 6,- EUR
Excel-Version: 16,- EUR

Impressum

Amt für Statistik Berlin-Brandenburg
Dortustraße 46
14467 Potsdam
info@statistik-bbb.de
www.statistik-berlin-brandenburg.de

Potsdam

Tel. 0331 39-444
Fax 0331 39-418

Berlin

Tel. 030 9021-3434
Fax 030 9021-3655

© **Amt für Statistik** Berlin-Brandenburg
Für nichtgewerbliche Zwecke sind Vervielfältigung und unentgeltliche Verbreitung, auch auszugsweise, mit Quellenangabe gestattet. Die Verbreitung, auch auszugsweise, über elektronische Systeme/Datenträger bedarf der vorherigen Zustimmung. Alle übrigen Rechte bleiben vorbehalten.

Zeichenerklärung

- 0 weniger als die Hälfte von 1 in der letzten besetzten Stelle, jedoch mehr als nichts
- nichts vorhanden
- ... Angabe fällt später an
- () Aussagewert ist eingeschränkt
- / Zahlenwert nicht sicher genug
- Zahlenwert unbekannt oder geheimzuhalten
- x Tabellenfach gesperrt
- p vorläufige Zahl
- r berichtigte Zahl
- s geschätzte Zahl

Inhaltsverzeichnis

	Seite
Vorbemerkungen	4
Grafiken	
1 Übernachtungen in den Beherbergungsbetrieben des Landes Brandenburg seit Januar 2007	5
2 Übernachtungskapazität im Land Brandenburg seit Januar 2007 nach zusammengefassten Betriebsarten	5
Tabellen	
1 Gäste, Übernachtungen und Aufenthaltsdauer in den Beherbergungsbetrieben des Landes Brandenburg im April 2009 nach Betriebsarten und Herkunft	6
2 Gäste, Übernachtungen und Aufenthaltsdauer in den Beherbergungsbetrieben des Landes Brandenburg im April 2009 nach Herkunftsländern	7
3 Beherbergungsbetriebe sowie deren Gästebetten und Bettenauslastung im Land Brandenburg im April 2009 nach Betriebsarten und Bettengrößenklassen	9
4 Gäste, Übernachtungen und Aufenthaltsdauer in den Beherbergungsbetrieben des Landes Brandenburg im April 2009 nach Verwaltungsbezirken und Reisegebieten	10
5 Gäste mit Wohnsitz im Inland sowie deren Übernachtungen und Aufenthaltsdauer in den Beherbergungsbetrieben des Landes Brandenburg im April 2009 nach Verwaltungsbezirken und Reisegebieten	11
6 Gäste mit Wohnsitz im Ausland sowie deren Übernachtungen und Aufenthaltsdauer in den Beherbergungsbetrieben des Landes Brandenburg im April 2009 nach Verwaltungsbezirken und Reisegebieten	12
7 Beherbergungsbetriebe sowie deren Gästebetten und Bettenauslastung im Land Brandenburg im April 2009 nach Verwaltungsbezirken und Reisegebieten	13
8 Gäste, Übernachtungen und Aufenthaltsdauer in den Beherbergungsbetrieben des Landes Brandenburg im April 2009 nach Gemeindegruppen	14
9 Beherbergungsbetriebe sowie deren Gästebetten und Bettenauslastung im Land Brandenburg im April 2009 nach Gemeindegruppen	15

Vorbemerkungen

Allgemeine Angaben zur Statistik

Die Monatserhebungen im Tourismus liefern verlässliche Aussagen über den Stand und vor allem die kurzfristige Entwicklung des Inlandstourismus in der Bundesrepublik Deutschland.

Die regional nach Kreisen, Gemeinden und gegebenenfalls Gemeindeteilen sowie (landesspezifisch) auch nach Reisegebieten gegliederten Ergebnisse der Tourismusstatistik sind eine unentbehrliche Informationsquelle für das Beherbergungsgewerbe selbst, seine lokalen und regionalen Verbände sowie für die Bundesländer und Gemeinden. Darüber hinaus werden Daten dieser Statistik dafür benötigt, Verpflichtungen gegenüber den Vereinten Nationen, der OECD und der EU nachzukommen.

Die Erhebungen werden zu Beginn eines Monats durchgeführt und beziehen sich auf den Berichtszeitraum des jeweiligen Vormonats.

Rechtsgrundlage

Rechtsgrundlagen für die Erhebung sind das Beherbergungsstatistikgesetz (BeherbStatG) vom 22. Mai 2002 (BGBl. I S. 1642) in Verbindung mit dem Bundesstatistikgesetz (BStatG) vom 22. Januar 1987 (BGBl. I S. 462, 565) in den jeweils geltenden Fassungen sowie die Richtlinie 95/57/EG des Rates der Europäischen Union vom 23. November 1995 über die Erhebung statistischer Daten im Bereich des Tourismus (ABl. EG Nr. L 291 S. 32), zuletzt geändert durch Nr. 5.2 des Anhangs der Verordnung (EG) Nr. 1137/2008 des Europäischen Parlaments und des Rates vom 12. Oktober 2008 (ABl. EU Nr. L 311 S. 1).

Berichtskreis

Zum Berichtskreis gehören alle Beherbergungsstätten mit neun und mehr Gästebetten sowie alle Campingplätze für Urlaubscamping mit drei und mehr Stellplätzen, und zwar unabhängig davon, ob die Beherbergung Hauptzweck (z. B. bei Hotels, Pensionen) oder nur Nebenzweck des Betriebes (z. B. bei Schulungsheimen oder bei Vorsorge- und Rehabilitationskliniken) ist.

Methodische Hinweise

Für die Erhebung besteht Auskunftspflicht.

Die veröffentlichten Ergebnisse beziehen sich grundsätzlich auf Beherbergungsbetriebe, d. h. sowohl auf Beherbergungsstätten mit mindestens 9 Betten als auch auf Campingplätze für Urlaubscamping. Ausnahmen sind in den Tabellen durch Fußnoten gekennzeichnet.

Erhebungsmerkmale und Klassifikationen

Systematiken

In den Erhebungen werden alle Beherbergungsbetriebe befragt, die gemäß Klassifikation der Wirtschaftszweige, Ausgabe 2008, den Wirtschaftsbereichen 55.1 bis 55.3 sowie 85.59 und 86.10.3 zuzuordnen sind.

• Gäste(-ankünfte)

Innerhalb des Berichtszeitraums in den Beherbergungsbetrieben angekommene Personen.

• Übernachtungen

Zahl der Übernachtungen von Gästen, die im Berichtszeitraum ankamen oder aus dem vorherigen Berichtszeitraum noch anwesend waren.

• Aufenthaltsdauer

Rechnerischer Durchschnittswert, ermittelt durch Division der Übernachtungen durch die Ankünfte.

• Bettenangebot, Übernachtungskapazität

Anzahl der am letzten Tag des Berichtszeitraums vorhandenen Betten / Schlafgelegenheiten (ohne Zustellbetten). Ein Camping-Stellplatz entspricht dabei vier Schlafgelegenheiten.

• Bettenauslastung

Rechnerischer Wert, der die prozentuale Inanspruchnahme der im Berichtszeitraum vorhandenen Übernachtungsmöglichkeiten ausdrückt. Die Übernachtungsmöglichkeiten werden durch Multiplikation der Anzahl der Schlafgelegenheiten mit den Kalendertagen ermittelt (Bettentage).

• Zimmerangebot

Einmal jährlich (Stand: 31. Juli) nur in Hotels, Hotels garnis, Gasthöfen und Pensionen abgefragter Wert.

• Herkunftsländer

Grundsätzlich ist der ständige Wohnsitz der Gäste, nicht ihre Staatsangehörigkeit, maßgebend

• Hotels

Beherbergungsbetriebe, die jedermann zugänglich sind und in denen ein öffentliches Restaurant sowie in der Regel weitere Einrichtungen und Räume für unterschiedliche Zwecke (Konferenzen, Sport, Freizeit) vorhanden sind.

• Hotels garnis

Es wird höchstens Frühstück abgegeben.

• Gasthöfe

Außer dem Gastraum stehen in der Regel keine weiteren Aufenthaltsräume zur Verfügung. Bei Gasthöfen übersteigt der Umsatz aus Bewirtung deutlich den Umsatz aus Beherbergung.

• Pensionen

Speisen und Getränke werden nur an Hausgäste abgegeben.

• Weitere Beherbergungsbetriebe

Weitere – auch nichtgewerbliche – Einrichtungen, die Gäste unter den verschiedensten Zielrichtungen beherbergen (Erholungs- und Ferienheime, Ferienzentren, Ferienhäuser und –wohnungen, Jugendherbergen und Hütten, Campingplätze für Urlaubscamping, Schulungsheime, Vorsorge- und Rehabilitationskliniken).

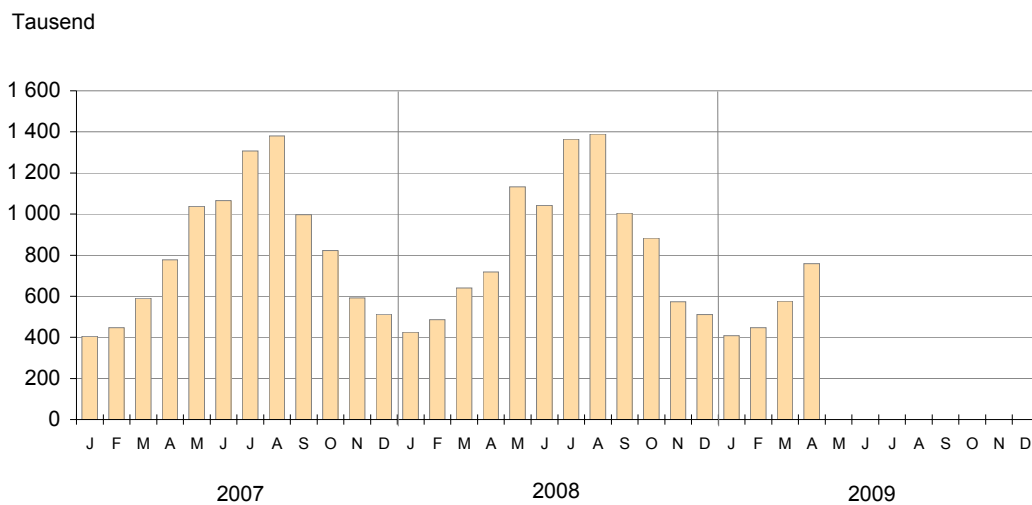
• Campingplätze

Abgegrenzte Gelände, die jedermann zum vorübergehenden Aufstellen von mitgebrachten Wohnwagen, Wohnmobilen oder Zelten zugänglich sind.

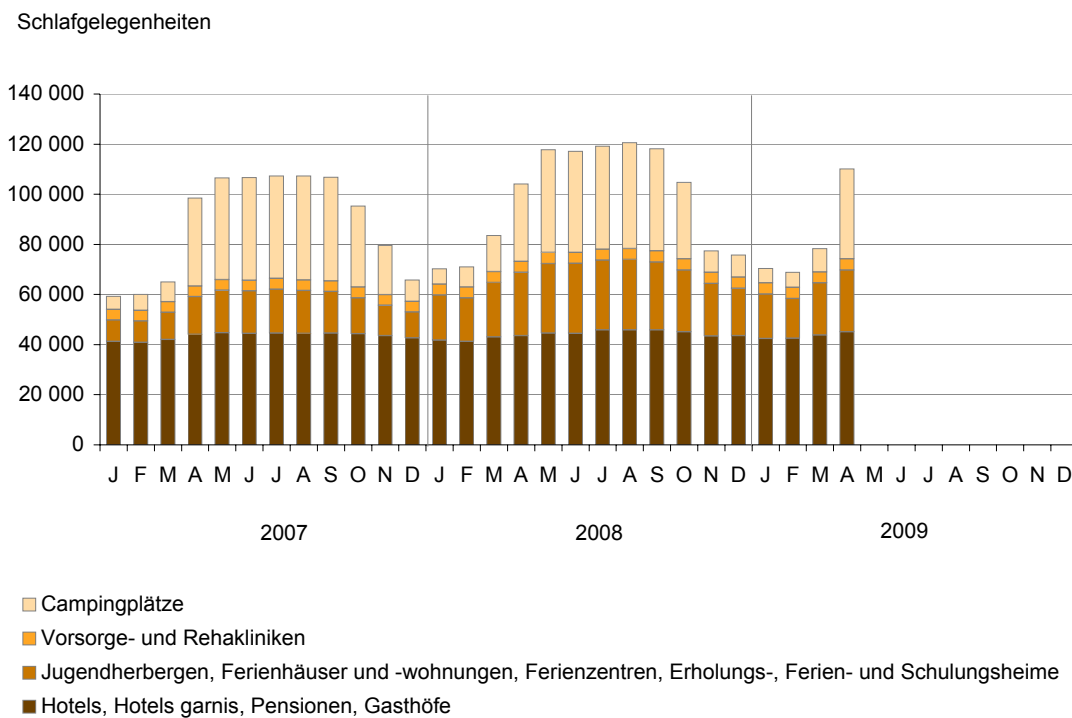
• Vorsorge- und Rehabilitationskliniken

Beherbergungsbetriebe unter ärztlicher Leitung ausschließlich oder überwiegend für Kurgäste.

Übernachtungen in den Beherbergungsbetrieben des Landes Brandenburg seit Januar 2007



Übernachtungskapazität im Land Brandenburg seit Januar 2007 nach zusammengefassten Betriebsarten



1 Gäste, Übernachtungen und Aufenthaltsdauer in den Beherbergungsbetrieben des Landes Brandenburg im April 2009 nach Betriebsarten und Herkunft

Betriebsart — Wohnsitz der Gäste	April 2009					Januar bis April 2009				
	Gäste	Veränderung zum Vorjahr in %	Übernachtungen	Veränderung zum Vorjahr in %	Durchschnittl. Aufenthaltsdauer in Tagen	Gäste	Veränderung zum Vorjahr in %	Übernachtungen	Veränderung zum Vorjahr in %	Durchschnittl. Aufenthaltsdauer in Tagen
Hotels, Hotels garnis, Gasthöfe, Pensionen	196 819	– 1,4	404 689	1,1	2,1	624 316	– 4,1	1 228 532	– 4,5	2,0
Inland	177 240	1,9	368 135	5,9	2,1	566 842	– 1,0	1 114 712	– 1,7	2,0
Ausland	19 579	– 23,8	36 554	– 30,6	1,9	57 474	– 27,1	113 820	– 25,5	2,0
davon										
Hotels	155 847	0,5	319 737	5,5	2,1	502 595	– 1,9	977 087	– 1,7	1,9
Inland	139 357	3,4	288 803	10,6	2,1	454 471	1,4	882 962	1,4	1,9
Ausland	16 490	– 18,3	30 934	– 26,1	1,9	48 124	– 25,4	94 125	– 23,2	2,0
Hotels garnis	17 784	– 16,8	32 407	– 16,2	1,8	59 453	– 11,7	110 635	– 10,1	1,9
Inland	15 354	– 7,2	28 237	– 6,4	1,8	52 279	– 5,8	96 164	– 5,2	1,8
Ausland	2 430	– 49,7	4 170	– 50,9	1,7	7 174	– 39,5	14 471	– 32,9	2,0
Gasthöfe	12 041	11,0	24 582	15,7	2,0	32 248	– 7,5	64 620	– 6,3	2,0
Inland	11 624	9,6	23 791	14,4	2,0	30 950	– 8,4	61 811	– 6,3	2,0
Ausland	417	73,0	791	81,4	1,9	1 298	20,4	2 809	– 6,5	2,2
Pensionen	11 147	– 10,5	27 963	– 25,2	2,5	30 020	– 17,8	76 190	– 24,6	2,5
Inland	10 905	– 9,1	27 304	– 23,0	2,5	29 142	– 17,0	73 775	– 22,7	2,5
Ausland	242	– 47,7	659	– 65,3	2,7	878	– 37,3	2 415	– 57,0	2,8
Weitere Beherbergungsbetriebe	80 995	4,0	353 458	11,2	4,4	187 335	– 7,1	960 638	– 2,3	5,1
Inland	77 468	4,6	344 329	11,8	4,4	179 047	– 7,3	939 936	– 2,0	5,2
Ausland	3 527	– 6,1	9 129	– 6,7	2,6	8 288	– 3,0	20 702	– 11,9	2,5
davon										
Jugendherbergen u.ä. Betriebe	23 176	21,4	62 137	30,0	2,7	49 873	21,8	127 332	22,4	2,6
Inland	22 354	24,0	60 073	35,5	2,7	47 845	24,6	121 268	26,2	2,5
Ausland	822	– 23,5	2 064	– 39,9	2,5	2 028	– 19,7	6 064	– 23,7	3,0
Erholungs-, Ferien-, Schulungsheime	20 868	– 36,0	72 679	– 22,0	3,5	59 834	– 34,5	194 571	– 28,9	3,3
Inland	20 557	– 36,2	70 763	– 22,9	3,4	59 132	– 34,6	189 617	– 29,2	3,2
Ausland	311	– 14,6	1 916	42,3	6,2	702	– 32,6	4 954	– 16,4	7,1
Vorsorge- u. Rehabilitationskliniken	5 415	– 3,3	124 921	– 1,5	23,1	20 400	– 0,4	490 236	1,6	24,0
Inland	5 414	– 3,2	124 917	– 1,4	23,1	20 393	– 0,3	490 143	1,6	24,0
Ausland	1	– 83,3	4	– 96,2	4,0	7	– 53,3	93	– 71,2	13,3
Ferienzentren, -häuser, -wohnungen	18 645	24,8	52 037	50,0	2,8	43 602	6,0	103 743	3,8	2,4
Inland	17 247	29,3	49 572	52,8	2,9	39 090	5,5	96 954	3,2	2,5
Ausland	1 398	– 13,0	2 465	8,9	1,8	4 512	10,9	6 789	13,6	1,5
Campingplätze	12 891	130,4	41 684	x	3,2	13 626	77,1	44 756	98,0	3,3
Inland	11 896	143,3	39 004	x	3,3	12 587	85,1	41 954	117,7	3,3
Ausland	995	40,9	2 680	1,7	2,7	1 039	16,0	2 802	– 15,9	2,7
Insgesamt	277 814	0,1	758 147	5,6	2,7	811 651	– 4,8	2 189 170	– 3,5	2,7
Inland	254 708	2,7	712 464	8,7	2,8	745 889	– 2,6	2 054 648	– 1,9	2,8
Ausland	23 106	– 21,6	45 683	– 26,9	2,0	65 762	– 24,7	134 522	– 23,7	2,0

2 Gäste, Übernachtungen und Aufenthaltsdauer in den Beherbergungsbetrieben des Landes Brandenburg im April 2009 nach Herkunftsländern

Herkunftsland	April 2009						Januar bis April 2009					
	Gäste	Veränderung zum Vorjahr in %	Übernachtungen	Veränderung zum Vorjahr in %	Anteil ¹ in %	Durchschnittliche Aufenthaltsdauer in Tagen	Gäste	Veränderung zum Vorjahr in %	Übernachtungen	Veränderung zum Vorjahr in %	Anteil ¹ in %	Durchschnittliche Aufenthaltsdauer in Tagen
Deutschland	254 708	2,7	712 464	8,7	94,0	2,8	745 889	- 2,6	2 054 648	- 1,9	93,9	2,8
Ausland	23 106	- 21,6	45 683	- 26,9	6,0	2,0	65 762	- 24,7	134 522	- 23,7	6,1	2,0
Europa	19 635	- 23,5	38 259	- 27,4	83,7	1,9	54 284	- 28,3	107 099	- 27,0	79,6	2,0
Belgien	305	- 35,2	705	- 34,5	1,5	2,3	1 179	- 34,3	2 430	- 33,6	1,8	2,1
Bulgarien	35	- 12,5	78	- 27,8	0,2	2,2	159	43,2	294	7,3	0,2	1,8
Dänemark	1 495	13,1	2 944	11,5	6,4	2,0	3 248	- 1,3	6 345	1,4	4,7	2,0
Estland	93	- 56,3	135	- 61,3	0,3	1,5	269	- 62,9	380	- 66,2	0,3	1,4
Finnland	166	7,1	297	23,8	0,7	1,8	411	- 13,3	930	6,8	0,7	2,3
Frankreich	726	- 14,9	1 938	4,6	4,2	2,7	2 356	- 12,9	5 393	0,2	4,0	2,3
Griechenland	44	- 58,9	92	- 70,0	0,2	2,1	373	9,4	814	4,8	0,6	2,2
Großbritannien und Nordirland	767	- 43,9	1 445	- 51,6	3,2	1,9	3 290	- 32,0	6 300	- 39,2	4,7	1,9
Irland, Republik	103	- 17,6	248	- 23,7	0,5	2,4	303	- 32,8	550	- 46,1	0,4	1,8
Island	15	- 44,4	15	- 61,5	0,0	1,0	60	- 80,3	71	- 82,3	0,1	1,2
Italien	423	- 41,0	776	- 53,3	1,7	1,8	1 824	- 22,5	3 955	- 32,6	2,9	2,2
Lettland	187	- 28,4	215	- 41,6	0,5	1,1	388	- 55,0	496	- 67,8	0,4	1,3
Litauen	183	- 45,2	249	- 57,4	0,5	1,4	783	- 26,8	1 048	- 35,0	0,8	1,3
Luxemburg	86	16,2	217	47,6	0,5	2,5	258	57,3	637	90,7	0,5	2,5
Malta	2	- 90,9	4	- 92,6	0,0	2,0	11	- 56,0	30	- 47,4	0,0	2,7
Niederlande	3 906	- 18,6	9 592	- 27,5	21,0	2,5	8 548	- 16,7	19 248	- 22,8	14,3	2,3
Norwegen	1 762	- 18,6	2 451	- 13,0	5,4	1,4	2 967	- 21,3	4 288	- 22,3	3,2	1,4
Österreich	842	- 4,0	1 757	- 10,9	3,8	2,1	2 390	- 4,6	5 591	- 0,2	4,2	2,3
Polen	2 781	- 12,1	4 655	- 26,8	10,2	1,7	9 403	- 11,3	16 277	- 20,4	12,1	1,7
Portugal	53	- 22,1	105	14,1	0,2	2,0	538	25,1	818	13,5	0,6	1,5
Rumänien	69	- 40,5	238	- 3,6	0,5	3,4	391	- 65,1	1 193	- 61,6	0,9	3,1
Russland	462	- 23,1	1 135	- 11,9	2,5	2,5	1 732	- 14,2	4 058	7,0	3,0	2,3
Schweden	1 958	- 19,0	3 043	- 27,6	6,7	1,6	3 291	- 18,2	5 598	- 24,0	4,2	1,7
Schweiz	699	- 36,2	1 481	- 33,2	3,2	2,1	1 995	- 25,0	4 575	- 13,5	3,4	2,3
Slowakische Republik	90	- 30,2	167	- 44,5	0,4	1,9	307	- 35,1	756	- 31,5	0,6	2,5
Slowenien	18	- 83,8	55	- 72,5	0,1	3,1	135	- 41,6	298	- 36,1	0,2	2,2
Spanien	266	- 17,4	684	0,3	1,5	2,6	1 009	- 29,9	2 125	- 32,7	1,6	2,1
Tschechische Republik	1 403	- 31,2	2 027	- 26,4	4,4	1,4	4 020	- 68,2	7 168	- 55,0	5,3	1,8
Türkei	46	- 16,4	131	- 18,6	0,3	2,8	265	48,9	648	23,0	0,5	2,4
Ukraine	81	- 74,8	137	- 65,2	0,3	1,7	259	- 67,9	531	- 56,0	0,4	2,1
Ungarn	131	- 54,7	216	- 57,6	0,5	1,6	676	- 17,6	1 254	- 53,1	0,9	1,9
Zypern	5	-	7	- 68,2	0,0	1,4	26	85,7	38	15,2	0,0	1,5
Sonstige europäische Länder	433	- 56,8	1 020	- 59,4	2,2	2,4	1 420	- 35,5	2 962	- 43,3	2,2	2,1

2 Gäste, Übernachtungen und Aufenthaltsdauer in den Beherbergungsbetrieben des Landes Brandenburg im April 2009 nach Herkunftsländern

Herkunftsland	April 2009						Januar bis April 2009					
	Gäste	Veränderung zum Vorjahr in %	Übernachtungen	Veränderung zum Vorjahr in %	Anteil ¹ in %	Durchschnittliche Aufenthaltsdauer in Tagen	Gäste	Veränderung zum Vorjahr in %	Übernachtungen	Veränderung zum Vorjahr in %	Anteil ¹ in %	Durchschnittliche Aufenthaltsdauer in Tagen
Afrika	38	- 62,7	230	- 62,7	0,5	6,1	199	- 28,7	1 178	- 31,7	0,9	5,9
Republik Südafrika	6	- 78,6	18	- 74,6	0,0	3,0	61	- 25,6	196	- 33,3	0,1	3,2
Sonstige afrikanische Länder	32	- 56,8	212	- 61,1	0,5	6,6	138	- 29,9	982	- 31,4	0,7	7,1
Asien	622	- 28,4	1 863	- 17,9	4,1	3,0	2 857	8,1	8 872	10,6	6,6	3,1
Arabische Golfstaaten	29	- 56,7	66	- 78,4	0,1	2,3	135	- 16,1	392	- 62,1	0,3	2,9
China, Volksrepublik und Hongkong	257	- 10,8	587	- 20,9	1,3	2,3	1 094	5,3	2 607	- 19,4	1,9	2,4
Indien	18	- 5,3	121	12,0	0,3	6,7	50	- 36,7	380	- 18,3	0,3	7,6
Israel	66	6,5	170	77,1	0,4	2,6	210	- 1,4	438	- 4,2	0,3	2,1
Japan	50	- 73,4	101	- 76,7	0,2	2,0	331	- 40,6	660	- 42,2	0,5	2,0
Süd-Korea	13	- 38,1	16	- 76,8	0,0	1,2	244	49,7	408	- 1,7	0,3	1,7
Taiwan	1	- 95,8	2	- 97,2	0,0	2,0	12	- 72,1	50	- 63,8	0,0	4,2
Sonstige asiatische Länder	188	- 6,0	800	80,6	1,8	4,3	781	101,8	3 937	x	2,9	5,0
Amerika	620	- 22,5	1 340	- 39,7	2,9	2,2	1 949	- 20,9	5 631	- 19,4	4,2	2,9
Kanada	75	- 37,0	213	- 46,3	0,5	2,8	222	- 23,2	1 134	9,6	0,8	5,1
USA	479	- 0,6	994	- 19,1	2,2	2,1	1 451	- 17,1	3 778	- 20,7	2,8	2,6
Mittelamerika und Karibik	5	- 82,8	14	- 84,4	0,0	2,8	52	- 39,5	123	- 39,1	0,1	2,4
Brasilien	30	- 42,3	45	- 81,6	0,1	1,5	89	- 38,2	278	- 39,0	0,2	3,1
Sonstige südamerikanische Länder	31	- 73,7	74	- 71,8	0,2	2,4	135	- 30,4	318	- 39,9	0,2	2,4
Australien, Neuseeland, Ozeanien	74	- 17,8	146	- 18,9	0,3	2,0	174	- 6,5	415	10,4	0,3	2,4
Australien	58	- 30,1	115	- 31,1	0,3	2,0	150	- 13,8	360	2,3	0,3	2,4
Neuseeland und Ozeanien	16	128,6	31	138,5	0,1	1,9	24	100,0	55	129,2	0,0	2,3
Ohne Angaben des Wohnsitzes	2 117	9,3	3 845	- 14,3	8,4	1,8	6 299	3,2	11 327	- 9,4	8,4	1,8
Insgesamt	277 814	0,1	758 147	5,6	100	2,7	811 651	- 4,8	2 189 170	- 3,5	100	2,7

¹ Bei Übernachtungen von Gästen insgesamt, aus Deutschland und aus dem Ausland zusammen: Anteil an allen Übernachtungen; sonst: Anteil an allen Übernachtungen von Ausländern.

3 Beherbergungsbetriebe sowie deren Gästebetten und Bettenauslastung im Land Brandenburg im April 2009 nach Betriebsarten und Bettengrößenklassen

Betriebsart — mit ... bis ... Gästebetten	April 2009					Januar bis April 2009	
	Betriebe ¹	Veränderung zum Vorjahr in %	Ange- botene Betten ²	Veränderung zum Vorjahr in %	Durchschnittliche Auslastung der Betten ² in %		
Hotels, Hotels garnis, Gasthöfe, Pensionen							
unter 29	557	- 2,1	9 381	- 2,3	21,9	16,8	
30 - 99	320	1,6	15 950	2,6	28,0	21,5	
100 - 249	70	2,9	10 344	5,2	33,5	27,6	
250 - 499	19	- 5,0	6 423	1,1	34,8	28,7	
500 und mehr	5	25,0	3 131	25,7	41,0	28,4	
Zusammen	971	- 0,5	45 229	3,2	29,9	23,5	
davon							
Hotels							
unter 29	140	- 9,1	2 804	- 8,2	25,4	20,4	
30 - 99	229	8,0	11 935	7,8	28,8	22,3	
100 - 249	60	1,7	8 784	2,1	34,1	27,6	
250 - 499	19	-	6 423	4,6	34,8	28,7	
500 und mehr	5	25,0	3 131	25,7	41,0	28,4	
Zusammen	453	1,1	33 077	5,5	32,2	25,4	
Hotels garnis							
unter 29	43	- 24,6	906	- 15,5	20,8	19,9	
30 und mehr	39	- 4,9	2 987	7,7	29,9	25,7	
Zusammen	82	- 16,3	3 893	1,2	27,8	24,4	
Gasthöfe							
unter 29	189	8,0	2 960	6,6	18,8	13,4	
30 und mehr	35	-	1 348	- 2,5	19,6	13,6	
Zusammen	224	6,7	4 308	3,6	19,1	13,4	
Pensionen							
unter 29	185	1,1	2 711	0,6	21,9	15,8	
30 und mehr	27	- 27,0	1 240	- 29,3	27,4	19,4	
Zusammen	212	- 3,6	3 951	- 11,2	23,7	16,9	
Weitere Beherbergungsstätten³							
unter 29	134	0,8	2 458	- 0,3	21,0	11,9	
30 - 99	163	- 0,6	8 413	- 3,6	24,1	18,1	
100 und mehr	78	-	18 639	- 3,5	42,5	36,7	
Zusammen	375	-	29 510	- 3,3	35,5	29,5	
davon							
Jugendherbergen u.ä. Betriebe	98	18,1	8 428	9,3	25,0	16,1	
Erholungs-, Ferien-, Schu- lungsheime	99	- 23,8	8 886	- 17,0	27,4	18,7	
Ferienzentren, -häuser, -woh- nungen	156	11,4	7 772	0,6	22,5	13,9	
Vorsorge- u. Rehabilitations- kliniken	22	-	4 424	1,0	94,1	92,3	
Beherbergungsstätten³ insgesamt							
unter 29	691	- 1,6	11 839	- 1,9	21,7	15,8	
30 - 99	483	0,8	24 363	0,4	26,6	20,4	
100 - 249	126	0,8	19 514	1,4	41,2	35,4	
250 - 499	33	3,1	11 230	5,7	35,7	29,4	
500 und mehr	13	-	7 793	- 4,2	36,6	27,5	
Zusammen	1 346	- 0,4	74 739	0,5	32,1	25,7	
Campingplätze	140	2,2	37 212	2,4	3,9	2,0	
Beherbergungsbetriebe ⁴ zusammen	1 486	- 0,1	111 951	1,2	22,9	20,8	

1 Im Berichtsmonat geöffnete Betriebe 2 Bei Campingplätzen Schlafgelegenheiten (rechnerischer Wert: 1 Stellplatz = 4 Schlafplätze)

3 Ohne Campingplätze 4 Einschließlich Campingplätzen

4 Gäste, Übernachtungen und Aufenthaltsdauer in den Beherbergungsbetrieben des Landes Brandenburg im April 2009 nach Verwaltungsbezirken und Reisegebieten

Verwaltungsbezirk — Reisegebiet	April 2009					Januar bis April 2009				
	Gäste	Veränderung zum Vor- jahr in %	Über- nach- tungen	Veränderung zum Vor- jahr in %	Durch- schnitt- liche Auf- ent- halts- dauer in Tagen	Gäste	Veränderung zum Vor- jahr in %	Über- nach- tungen	Veränderung zum Vor- jahr in %	Durch- schnitt- liche Auf- ent- halts- dauer in Tagen
Kreisfreie Städte										
Brandenburg an der Havel	3 900	- 0,6	7 847	- 8,6	2,0	11 555	- 6,3	23 189	- 13,7	2,0
Cottbus	9 275	- 5,6	16 810	1,7	1,8	30 744	- 1,5	52 845	1,3	1,7
Frankfurt (Oder)	3 727	- 22,7	7 609	- 25,5	2,0	13 624	- 13,7	27 147	- 17,2	2,0
Potsdam	26 454	- 11,1	61 929	- 5,4	2,3	84 834	- 10,5	199 665	- 5,1	2,4
Landkreise										
Barnim	14 853	- 14,0	53 729	5,1	3,6	40 220	- 6,7	160 949	0,1	4,0
Dahme-Spreewald	35 861	17,7	83 465	9,6	2,3	104 173	5,3	223 886	- 0,7	2,1
Elbe-Elster	3 238	- 8,6	15 823	- 2,0	4,9	10 182	- 2,6	55 383	0,1	5,4
Havelland	6 216	0,7	13 840	0,9	2,2	16 892	- 1,5	39 745	- 3,5	2,4
Märkisch-Oderland	16 419	1,4	59 441	4,7	3,6	49 493	- 1,9	198 243	1,5	4,0
Oberhavel	13 344	- 7,6	26 107	- 6,5	2,0	42 101	- 5,5	79 212	- 8,1	1,9
Oberspreewald-Lausitz	14 708	11,6	34 496	35,5	2,3	30 795	- 21,0	67 885	- 8,8	2,2
Oder-Spree	27 228	12,3	80 500	19,9	3,0	79 225	4,0	224 850	3,1	2,8
Ostprignitz-Ruppin	18 529	6,6	65 573	13,8	3,5	52 103	- 3,7	183 348	- 4,9	3,5
Potsdam-Mittelmark	24 421	- 17,9	68 783	- 13,5	2,8	70 183	- 18,0	203 628	- 15,8	2,9
Prignitz	6 115	- 4,9	17 621	14,0	2,9	22 573	- 3,0	55 160	0,5	2,4
Spree-Neiße	15 679	28,5	43 878	21,0	2,8	46 326	15,4	131 836	9,1	2,8
Teltow-Fläming	18 297	- 6,4	39 557	- 10,2	2,2	56 304	- 8,9	118 110	- 10,5	2,1
Uckermark	19 550	6,5	61 139	22,4	3,1	50 324	- 7,1	144 089	- 3,0	2,9
Reisegebiete										
Prignitz	7 147	- 8,0	19 952	11,4	2,8	25 445	- 5,6	60 744	- 2,6	2,4
Ruppiner Land	30 841	1,1	89 349	7,6	2,9	91 332	- 3,8	256 976	- 5,4	2,8
Uckermark	19 550	6,5	61 139	22,4	3,1	50 324	- 7,1	144 089	- 3,0	2,9
Barnimer Land	14 853	- 14,0	53 729	5,1	3,6	40 220	- 6,7	160 949	0,1	4,0
Märkisch-Oderland	16 419	1,4	59 441	4,7	3,6	49 493	- 1,9	198 243	1,5	4,0
Oder-Spree-Seengebiet	30 955	6,5	88 109	13,9	2,8	92 849	1,0	251 997	0,5	2,7
Dahme-Seengebiet	25 994	18,7	54 300	22,8	2,1	79 115	11,2	148 476	7,5	1,9
Spreewald	38 832	13,4	98 465	8,7	2,5	106 835	- 3,8	267 003	- 1,9	2,5
Niederlausitz	10 697	12,3	25 884	31,6	2,4	26 088	- 3,5	60 973	- 2,4	2,3
Elbe-Elster-Land	3 238	- 8,6	15 823	- 2,0	4,9	10 182	- 2,6	55 383	0,1	5,4
Fläming	32 088	- 11,9	77 509	- 12,7	2,4	98 105	- 13,7	244 776	- 13,2	2,5
Havelland	20 746	- 9,7	52 518	- 7,9	2,5	56 829	- 10,1	139 896	- 12,4	2,5
Potsdam	26 454	- 11,1	61 929	- 5,4	2,3	84 834	- 10,5	199 665	- 5,1	2,4
Land Brandenburg	277 814	0,1	758 147	5,6	2,7	811 651	- 4,8	2 189 170	- 3,5	2,7

5 Gäste mit Wohnsitz im Inland sowie deren Übernachtungen und Aufenthaltsdauer in den Beherbergungsbetrieben des Landes Brandenburg im April 2009 nach Verwaltungsbezirken und Reisegebieten

Verwaltungsbezirk — Reisegebiet	April 2009					Januar bis April 2009				
	Gäste	Veränderung zum Vor- jahr in %	Über- nach- tungen	Verän- derung zum Vor- jahr in %	Durch- schnitt- liche Auf- ent- halts- dauer in Tagen	Gäste	Verän- derung zum Vor- jahr in %	Über- nach- tungen	Verän- derung zum Vor- jahr in %	Durch- schnitt- liche Auf- ent- halts- dauer in Tagen
Kreisfreie Städte										
Brandenburg an der Havel	3 698	2,4	7 366	- 1,1	2,0	10 919	- 5,5	21 284	- 11,9	1,9
Cottbus	8 595	- 0,1	15 154	11,2	1,8	28 733	2,0	48 451	4,5	1,7
Frankfurt (Oder)	3 041	- 24,4	6 061	- 26,7	2,0	11 641	- 13,2	21 317	- 22,8	1,8
Potsdam	23 862	- 11,9	56 313	- 5,6	2,4	77 036	- 10,7	182 338	- 4,5	2,4
Landkreise										
Barnim	13 208	- 10,9	50 318	6,8	3,8	36 600	- 4,9	152 788	0,4	4,2
Dahme-Spreewald	31 404	24,9	76 362	16,2	2,4	89 002	8,0	200 520	2,3	2,3
Elbe-Elster	3 167	- 8,0	15 655	- 0,4	4,9	9 969	- 2,3	54 875	1,3	5,5
Havelland	5 986	- 0,9	13 309	- 0,7	2,2	16 459	- 1,6	38 766	- 3,6	2,4
Märkisch-Oderland	15 626	4,5	57 711	6,8	3,7	47 028	0,3	192 229	2,7	4,1
Oberhavel	11 665	- 10,2	22 915	- 6,5	2,0	37 992	- 6,8	70 458	- 9,0	1,9
Oberspreewald-Lausitz	13 071	19,1	31 829	43,2	2,4	27 137	- 0,3	61 012	5,6	2,2
Oder-Spree	26 544	13,6	78 290	21,2	2,9	77 487	5,0	219 778	3,8	2,8
Ostprignitz-Ruppin	18 208	8,1	65 031	15,0	3,6	51 285	- 2,2	181 736	- 4,0	3,5
Potsdam-Mittelmark	21 738	- 15,7	63 968	- 10,1	2,9	62 431	- 17,6	189 043	- 14,7	3,0
Prignitz	5 886	- 5,3	17 066	14,4	2,9	21 903	- 0,5	53 336	3,2	2,4
Spree-Neiße	15 361	30,5	43 123	23,6	2,8	44 832	14,9	128 020	9,6	2,9
Teltow-Fläming	14 545	- 1,4	31 855	- 6,0	2,2	46 187	- 3,6	97 135	- 6,7	2,1
Uckermark	19 103	8,3	60 138	25,4	3,1	49 248	- 6,2	141 562	- 1,9	2,9
Reisegebiete										
Prignitz	6 844	- 7,4	19 308	12,9	2,8	24 608	- 1,5	58 713	1,4	2,4
Ruppiner Land	28 915	0,9	85 704	8,7	3,0	86 572	- 4,1	246 817	- 5,3	2,9
Uckermark	19 103	8,3	60 138	25,4	3,1	49 248	- 6,2	141 562	- 1,9	2,9
Barnimer Land	13 208	- 10,9	50 318	6,8	3,8	36 600	- 4,9	152 788	0,4	4,2
Märkisch-Oderland	15 626	4,5	57 711	6,8	3,7	47 028	0,3	192 229	2,7	4,1
Oder-Spree-Seengebiet	29 585	8,0	84 351	15,8	2,9	89 128	2,2	241 095	0,7	2,7
Dahme-Seengebiet	22 327	24,5	48 570	30,2	2,2	66 687	14,4	129 913	12,4	1,9
Spreewald	36 246	21,5	93 879	16,1	2,6	98 646	5,5	251 049	2,7	2,5
Niederlausitz	9 858	13,0	24 019	31,4	2,4	24 371	- 2,4	57 041	0,2	2,3
Elbe-Elster-Land	3 167	- 8,0	15 655	- 0,4	4,9	9 969	- 2,3	54 875	1,3	5,5
Fläming	26 064	- 7,6	66 030	- 7,9	2,5	80 984	- 11,0	210 913	- 10,8	2,6
Havelland	19 903	- 9,5	50 468	- 6,9	2,5	55 012	- 9,8	135 315	- 12,0	2,5
Potsdam	23 862	- 11,9	56 313	- 5,6	2,4	77 036	- 10,7	182 338	- 4,5	2,4
Land Brandenburg	254 708	2,7	712 464	8,7	2,8	745 889	- 2,6	2 054 648	- 1,9	2,8

6 Gäste mit Wohnsitz im Ausland sowie deren Übernachtungen und Aufenthaltsdauer in den Beherbergungsbetrieben des Landes Brandenburg im April 2009 nach Verwaltungsbezirken und Reisegebieten

Verwaltungsbezirk — Reisegebiet	April 2009					Januar bis April 2009				
	Gäste	Veränderung zum Vor- jahr in %	Über- nach- tungen	Veränderung zum Vor- jahr in %	Durch- schnitt- liche Auf- ent- halts- dauer in Tagen	Gäste	Veränderung zum Vor- jahr in %	Über- nach- tungen	Veränderung zum Vor- jahr in %	Durch- schnitt- liche Auf- ent- halts- dauer in Tagen
Kreisfreie Städte										
Brandenburg an der Havel	202	- 35,3	481	- 57,8	2,4	636	- 17,4	1 905	- 29,7	3,0
Cottbus	680	- 44,4	1 656	- 42,7	2,4	2 011	- 34,2	4 394	- 24,3	2,2
Frankfurt (Oder)	686	- 14,3	1 548	- 20,4	2,3	1 983	- 16,5	5 830	13,4	2,9
Potsdam	2 592	- 2,7	5 616	- 3,4	2,2	7 798	- 8,4	17 327	- 10,9	2,2
Landkreise										
Barnim	1 645	- 33,1	3 411	- 15,5	2,1	3 620	- 21,5	8 161	- 5,1	2,3
Dahme-Spreewald	4 457	- 16,3	7 103	- 32,2	1,6	15 171	- 8,1	23 366	- 20,6	1,5
Elbe-Elster	71	- 28,3	168	- 60,1	2,4	213	- 13,8	508	- 54,9	2,4
Havelland	230	79,7	531	68,0	2,3	433	4,1	979	3,1	2,3
Märkisch-Oderland	793	- 35,8	1 730	- 37,1	2,2	2 465	- 30,3	6 014	- 25,8	2,4
Oberhavel	1 679	15,3	3 192	- 6,4	1,9	4 109	9,5	8 754	- 0,5	2,1
Oberspreewald-Lausitz	1 637	- 25,9	2 667	- 17,5	1,6	3 658	- 69,0	6 873	- 58,6	1,9
Oder-Spree	684	- 22,0	2 210	- 13,5	3,2	1 738	- 26,7	5 072	- 20,1	2,9
Ostprignitz-Ruppin	321	- 40,7	542	- 50,0	1,7	818	- 51,8	1 612	- 54,4	2,0
Potsdam-Mittelmark	2 683	- 32,5	4 815	- 42,7	1,8	7 752	- 20,7	14 585	- 27,7	1,9
Prignitz	229	6,5	555	3,7	2,4	670	- 46,4	1 824	- 43,3	2,7
Spree-Neiße	318	- 26,0	755	- 44,9	2,4	1 494	29,6	3 816	- 7,5	2,6
Teltow-Fläming	3 752	- 21,8	7 702	- 23,9	2,1	10 117	- 27,1	20 975	- 24,8	2,1
Uckermark	447	- 37,6	1 001	- 49,4	2,2	1 076	- 35,5	2 527	- 41,1	2,3
Reisegebiete										
Prignitz	303	- 19,4	644	- 19,7	2,1	837	- 57,6	2 031	- 54,3	2,4
Ruppiner Land	1 926	4,9	3 645	- 13,7	1,9	4 760	0,7	10 159	- 8,5	2,1
Uckermark	447	- 37,6	1 001	- 49,4	2,2	1 076	- 35,5	2 527	- 41,1	2,3
Barnimer Land	1 645	- 33,1	3 411	- 15,5	2,1	3 620	- 21,5	8 161	- 5,1	2,3
Märkisch-Oderland	793	- 35,8	1 730	- 37,1	2,2	2 465	- 30,3	6 014	- 25,8	2,4
Oder-Spree-Seengebiet	1 370	- 18,3	3 758	- 16,5	2,7	3 721	- 21,6	10 902	- 5,1	2,9
Dahme-Seengebiet	3 667	- 7,4	5 730	- 17,0	1,6	12 428	- 3,1	18 563	- 17,9	1,5
Spreewald	2 586	- 41,5	4 586	- 52,6	1,8	8 189	- 53,4	15 954	- 42,7	1,9
Niederlausitz	839	4,0	1 865	34,2	2,2	1 717	- 17,6	3 932	- 29,1	2,3
Elbe-Elster-Land	71	- 28,3	168	- 60,1	2,4	213	- 13,8	508	- 54,9	2,4
Fläming	6 024	- 26,8	11 479	- 33,1	1,9	17 121	- 24,4	33 863	- 25,9	2,0
Havelland	843	- 14,8	2 050	- 27,3	2,4	1 817	- 17,6	4 581	- 23,5	2,5
Potsdam	2 592	- 2,7	5 616	- 3,4	2,2	7 798	- 8,4	17 327	- 10,9	2,2
Land Brandenburg	23 106	- 21,6	45 683	- 26,9	2,0	65 762	- 24,7	134 522	- 23,7	2,0

7 Beherbergungsbetriebe sowie deren Gästebetten und Bettenauslastung im Land Brandenburg im April 2009 nach Verwaltungsbezirken und Reisegebieten

Verwaltungsbezirk — Reisegebiet	April 2009					Januar bis April 2009
	Betriebe ¹	Veränderung zum Vorjahr in %	Angebotene Betten ²	Veränderung zum Vorjahr in %	Durchschnittliche Auslastung der Betten ² in %	
Kreisfreie Städte						
Brandenburg an der Havel	22	– 8,3	929	– 9,4	26,7	20,6
Cottbus	23	– 4,2	1 922	1,0	29,2	22,9
Frankfurt (Oder)	17	6,3	942	1,8	26,9	24,0
Potsdam	46	7,0	5 026	4,4	39,5	32,9
Landkreise						
Barnim	88	– 1,1	5 401	– 3,2	32,2	29,2
Dahme-Spreewald	136	–	6 548	– 0,8	37,9	30,1
Elbe-Elster	58	– 6,5	1 679	– 9,0	31,0	28,5
Havelland	65	14,0	1 898	2,5	22,2	18,0
Märkisch-Oderland	93	3,3	4 777	– 0,8	41,6	35,4
Oberhavel	87	6,1	3 589	7,0	24,5	19,4
Oberspreewald-Lausitz	79	–	3 451	– 10,9	25,1	15,8
Oder-Spree	151	–	9 285	7,3	28,0	21,5
Ostprignitz-Ruppin	126	– 5,3	6 592	– 3,1	32,4	24,0
Potsdam-Mittelmark	131	– 3,0	7 068	1,9	30,8	25,3
Prignitz	65	– 3,0	2 140	9,0	27,2	22,3
Spree-Neiße	96	2,1	3 611	1,0	40,5	34,9
Teltow-Fläming	96	– 1,0	4 580	2,8	27,9	22,2
Uckermark	107	– 1,8	5 301	– 1,0	33,9	24,5
Reisegebiete						
Prignitz	78	– 4,9	2 411	2,9	27,3	21,7
Ruppiner Land	200	–	9 910	1,4	29,6	22,6
Uckermark	107	– 1,8	5 301	– 1,0	33,9	24,5
Barnimer Land	88	– 1,1	5 401	– 3,2	32,2	29,2
Märkisch-Oderland	93	3,3	4 777	– 0,8	41,6	35,4
Oder-Spree-Seengebiet	168	0,6	10 227	6,8	27,9	21,7
Dahme-Seengebiet	70	9,4	4 477	0,2	37,1	29,3
Spreewald	177	– 1,1	7 788	1,9	38,1	30,4
Niederlausitz	87	– 3,3	3 267	– 15,0	22,7	15,9
Elbe-Elster-Land	58	– 6,5	1 679	– 9,0	31,0	28,5
Fläming	155	– 1,3	7 972	1,3	31,8	26,9
Havelland	159	1,9	6 503	1,5	24,5	18,3
Potsdam	46	7,0	5 026	4,4	39,5	32,9
Land Brandenburg	1 486	– 0,1	74 739	0,5	32,1	25,7

1 Im Berichtsmonat geöffnete Betriebe 2 Ohne Campingplätze

8 Gäste, Übernachtungen und Aufenthaltsdauer in den Beherbergungsbetrieben des Landes Brandenburg im April 2009 nach Gemeindegruppen

Gemeindegruppe — Gemeinde	April 2009					Januar bis April 2009				
	Gäste	Veränderung zum Vorjahr in %	Übernachtungen	Veränderung zum Vorjahr in %	Durchschnittliche Aufenthaltsdauer in Tagen	Gäste	Veränderung zum Vorjahr in %	Übernachtungen	Veränderung zum Vorjahr in %	Durchschnittliche Aufenthaltsdauer in Tagen
Mineral- und Moorbäder										
Bad Liebenwerda	598	- 18,2	9 857	- 0,2	16,5	2 280	5,0	38 335	3,1	16,8
Bad Freienwalde ¹	967	27,9	7 914	6,9	8,2	2 940	11,0	28 792	4,3	9,8
Bad Saarow	7 770	19,6	20 948	30,6	2,7	24 205	- 3,5	58 024	- 5,3	2,4
Belzig ¹	1 758	53,4	9 822	14,1	5,6	5 431	9,4	35 329	6,0	6,5
Bad Wilsnack	1 370	12,2	3 564	20,6	2,6	5 451	4,1	12 758	5,9	2,3
Burg/Spreewald	9 833	37,9	30 211	22,9	3,1	28 764	19,7	92 930	12,4	3,2
Templin ¹	6 074	21,3	17 283	21,2	2,8	13 783	- 12,0	36 041	- 13,4	2,6
Zusammen	28 370	26,2	99 599	19,0	3,5	82 854	3,8	302 209	2,2	3,6
Kneippkurorte										
Buckow	1 264	13,2	10 952	3,5	8,7	3 314	- 0,7	37 039	8,0	11,2
Erholungsorte										
Lübben/Spreewald	3 425	30,6	14 961	29,5	4,4	7 049	- 5,8	39 535	1,0	5,6
Goyatz, Ortsteil	92	- 14,0	168	- 12,0	1,8	227	- 29,3	344	- 24,1	1,5
Waldsiedersdorf	449	- 23,2	1 253	9,0	2,8	1 202	- 31,5	3 197	- 18,3	2,7
Himmelpfort, Ortsteil	134	24,1	467	53,6	3,5	317	- 4,2	941	- 5,3	3,0
Neuglobsow, Ortsteil	381	30,9	863	43,8	2,3	574	16,4	1 397	26,4	2,4
Lübbenu/Spreewald ¹	4 018	16,4	9 780	38,6	2,4	7 924	0,7	16 666	5,5	2,1
Müllrose	573	9,1	1 076	- 10,2	1,9	1 564	0,8	3 208	- 5,6	2,1
Neuzelle ¹	438	- 3,3	707	- 13,1	1,6	1 181	- 6,1	1 940	- 13,2	1,6
Wendisch Rietz	2 662	126,4	10 443	x	3,9	5 399	49,4	19 838	67,4	3,7
Lindow (Mark) ¹	1 623	11,3	12 624	17,1	7,8	5 285	- 1,6	43 845	- 1,4	8,3
Rheinsberg ¹	1 957	- 4,8	11 479	- 14,5	5,9	6 034	- 1,3	36 267	- 12,1	6,0
Kleinzerlang, Ortsteil	3 488	27,3	11 534	51,2	3,3	9 170	- 9,2	26 065	- 11,8	2,8
Werder (Havel) ¹	3 600	- 30,4	14 584	- 11,2	4,1	9 399	- 23,5	35 432	- 17,1	3,8
Lychen	1 169	44,3	10 057	x	8,6	2 202	13,7	14 364	92,4	6,5
Zusammen	24 009	11,4	99 996	28,8	4,2	57 527	- 4,9	243 039	- 0,6	4,2
Sonstige Gemeinden	224 171	- 3,5	547 600	0,3	2,4	667 956	- 5,8	1 606 883	- 5,2	2,4
Land Brandenburg	277 814	0,1	758 147	5,6	2,7	811 651	- 4,8	2 189 170	- 3,5	2,7

¹ Nur Gemeindeteil mit entsprechendem Prädikat

9 Beherbergungsbetriebe sowie deren Gästebetten und Bettenauslastung im Land Brandenburg im April 2009 nach Gemeindegruppen

Gemeindegruppe — Gemeinde	April 2009				Januar bis April 2009	
	Betriebe ¹	Veränderung zum Vorjahr in %	Angebotene Betten ²	Veränderung zum Vorjahr in %	Durchschnittliche Auslastung der Betten ² in %	
Mineral- und Moorbäder						
Bad Liebenwerda	10	- 9,1	453	- 8,9	72,5	78,1
Bad Freienwalde ¹	10	25,0	523	10,1	50,4	47,5
Bad Saarow	21	5,0	2 124	40,1	32,6	26,9
Belzig ¹	14	-	691	8,8	47,5	47,0
Bad Wilsnack	4	-	241	-	49,3	44,1
Burg/Spreewald	32	10,3	1 758	8,2	57,3	53,3
Templin ¹	12	-	1 122	-	51,2	26,8
Zusammen	103	5,1	6 912	13,1	47,9	41,0
Kneippkurorte						
Buckow	7	- 12,5	550	- 0,2	66,4	56,4
Erholungsorte						
Lübben/Spreewald	15	-	693	7,4	64,4	50,3
Goyatz, Ortsteil	3	-	50	- 3,8	7,6	4,8
Waldsiedersdorf	3	50,0	115	- 17,9	36,3	23,2
Himmelpfort, Ortsteil	4	-	83	- 4,6	17,2	17,8
Neuglobsow, Ortsteil	5	-	190	2,2	18,6	10,7
Lübbenau/Spreewald ¹	21	-	787	0,1	26,5	15,4
Müllrose	6	- 14,3	166	-	21,6	20,6
Neuzelle ¹	3	-	72	-	32,7	22,5
Wendisch Rietz	5	- 28,6	1 286	- 2,4	27,1	12,8
Lindow (Mark) ¹	9	- 10,0	644	- 3,0	65,3	57,7
Rheinsberg ¹	15	-	1 088	0,3	35,2	27,8
Kleinzerlang, Ortsteil	4	- 20,0	1 114	- 2,0	34,5	19,5
Werder (Havel) ¹	13	-	1 363	2,6	31,2	21,3
Lychen	19	5,6	658	7,2	16,7	10,5
Zusammen	125	- 2,3	8 309	0,3	34,8	24,3
Sonstige Gemeinden	1 251	- 0,2	58 968	- 0,7	29,5	23,9
Land Brandenburg	1 486	- 0,1	74 739	0,5	32,1	25,7

1 Nur Gemeindeteil mit entsprechendem Prädikat 2 Ohne Campingplätze

Das Amt für Statistik Berlin-Brandenburg

Das Amt für Statistik Berlin-Brandenburg ist für beide Länder die zentrale Dienstleistungseinrichtung auf dem Gebiet der amtlichen Statistik. Das Amt erbringt Serviceleistungen im Bereich Information und Analyse für die breite Öffentlichkeit, für alle gesellschaftlichen Gruppen sowie für Kunden aus Verwaltung und Politik, Wirtschaft und Wissenschaft. Kerngeschäft des Amtes ist die Durchführung der gesetzlich angeordneten amtlichen Statistiken für Berlin und Brandenburg. Das Amt erhebt die Daten, bereitet sie auf, interpretiert und analysiert sie und veröffentlicht die Ergebnisse. Die Grundversorgung aller Nutzer mit statistischen Informationen erfolgt unentgeltlich, im Wesentlichen über das Internet und den Informationsservice. Daneben werden nachfrage- und zielgruppenorientierte Standardauswertungen zu Festpreisen angeboten. Kundenspezifische Aufbereitung / Beratung zu kostendeckenden Preisen ergänzt das Spektrum der Informationsbereitstellung.

Amtliche Statistik im Verbund

Die Statistiken werden bundesweit nach einheitlichen Konzepten, Methoden und Verfahren arbeitsteilig erstellt. Die statistischen Ämter der Länder sind dabei grundsätzlich für die Durchführung der Erhebungen, für die Aufbereitung und Veröffentlichung der Länderergebnisse zuständig. Durch diese Kooperation in einem „Statistikverbund“ entstehen für alle Länder vergleichbare und zu einem Bundesergebnis zusammenführbare Erhebungsergebnisse.

Produkte und Dienstleistungen

Informationsservice

info@statistik-bbb.de
mit statistischen Informationen für jedermann und Beratung sowie maßgeschneiderte Aufbereitungen von Daten über Berlin und Brandenburg. Auskunft, Beratung, Pressedienst sowie Fachbibliotheken in Potsdam und Berlin.

Standort Potsdam

Dortustraße 46, 14467 Potsdam
Tel. 0331 39-444
Fax 0331 39-418
Mo–Do 9–15 Uhr, Fr 9–14 Uhr

Bibliothek

Tel. 0331 39-843
Fax 0331 39-418
Mo–Do 10.30–15 Uhr, Fr 9.30–14 Uhr

Standort Berlin

Alt-Friedrichsfelde 60, 10315 Berlin
Tel. 030 9021-3434
Fax 030 9021-3655
Mo–Do 9–15 Uhr, Fr 9–14 Uhr

Bibliothek

Tel. 030 9021-3540
Fax 030 9021-3655
Mo–Do 9–15 Uhr, Fr 9–14 Uhr

Internet-Angebot

www.statistik-berlin-brandenburg.de
mit aktuellen Daten, Pressemitteilungen, Statistischen Berichten zum kostenlosen Herunterladen, regionalstatistischen Informationen, Wahlstatistiken und -analysen sowie einem Überblick über das gesamte Leistungsspektrum des Amtes.

Statistische Jahrbücher

mit einer Vielzahl von Tabellen aus nahezu allen Arbeitsgebieten der amtlichen Statistik.

Statistische Berichte

mit Ergebnissen der einzelnen Statistiken in Tabellen in tiefer sachlicher Gliederung und Grafiken zur Veranschaulichung von Entwicklungen und Strukturen. Mit dieser Reihe werden die bisherigen Veröffentlichungen Statistischer Berichte aus dem Landesbetrieb für Datenverarbeitung und Statistik Land Brandenburg sowie dem Statistischen Landesamt Berlin fortgesetzt.

Datenangebot aus dem Sachgebiet

Informationen zu dieser Veröffentlichung

Referat 33
Tel. 030 9021-3581 / 3588
Fax 030 9028-4018

tourismus@statistik-bbb.de

Weitere Veröffentlichungen zum Thema

Statistische Berichte:

- Gäste, Übernachtungen und Beherbergungskapazität im Land Berlin G IV 1
- Umsatz und Beschäftigung im Handel, Kraftfahrzeuggewerbe und Gastgewerbe im Land Brandenburg G I 1 / G IV 3
- Umsatz und Beschäftigung im Handel, Kraftfahrzeuggewerbe und Gastgewerbe im Land Berlin G I 1 / G IV 3

Ergebnisse der Monatserhebung im Tourismus, Fachserie 6 Reihe 7.1. des Statistischen Bundesamtes (www.destatis.de)

Monatserhebung im Tourismus, Qualitätsbericht des Statistischen Bundesamtes (www.destatis.de)