

Statistischer Bericht

G IV 1 - m08/08

┌ Gäste und Übernachtungen im
Fremdenverkehr
im **Land Brandenburg**
August 2008

Statistischer Bericht

G IV 1 – m 08/08

Herausgegeben im November 2008

Preis

pdf-Version: kostenlos

Druck-Version: 7,- EUR

Excel-Version: 17,- EUR

Impressum

Amt für Statistik Berlin-Brandenburg

Dortustraße 46

14467 Potsdam

info@statistik-bbb.de

www.statistik-berlin-brandenburg.de

Potsdam

Tel. 0331 39-444

Fax 0331 39-418

Berlin

Tel. 030 9021-3434

Fax 030 9021-3655

- © **Amt für Statistik Berlin-Brandenburg**
Für nichtgewerbliche Zwecke sind Vervielfältigung und unentgeltliche Verbreitung, auch auszugsweise, mit Quellenangabe gestattet. Die Verbreitung, auch auszugsweise, über elektronische Systeme/Datenträger bedarf der vorherigen Zustimmung. Alle übrigen Rechte bleiben vorbehalten.

Zeichenerklärung

- 0 weniger als die Hälfte von 1 in der letzten besetzten Stelle, jedoch mehr als nichts
- nichts vorhanden
- ... Angabe fällt später an
- () Aussagewert ist eingeschränkt
- / Zahlenwert nicht sicher genug
- Zahlenwert unbekannt oder geheimzuhalten
- x Tabellenfach gesperrt
- p vorläufige Zahl
- r berichtigte Zahl
- s geschätzte Zahl

Inhaltsverzeichnis	Seite
Vorbemerkungen/Erläuterungen	5
I. Zusammenfassende Übersichten nach Zeitvergleichen	
1. Ankünfte von Gästen in Beherbergungsstätten nach Monaten bzw. zusammengefassten Zeiträumen	7
2. Übernachtungen von Gästen in Beherbergungsstätten nach Monaten bzw. zusammengefassten Zeiträumen	8
3. Auslastung der angebotenen Bettenkapazität in Beherbergungsstätten nach Monaten bzw. zusammengefassten Zeiträumen	9
4. Ankünfte von Gästen auf Campingplätzen mit Urlaubscamping nach Monaten bzw. zusammengefassten Zeiträumen	10
5. Übernachtungen von Gästen auf Campingplätzen mit Urlaubscamping nach Monaten bzw. zusammengefassten Zeiträumen	11
II. Zusammengefasste Ergebnisse von Beherbergungsstätten und Campingplätzen	
6. Ankünfte, Übernachtungen und durchschnittliche Aufenthaltsdauer der Gäste im Berichtsmonat nach Verwaltungsbezirken und Reisegebieten	12
7. Ankünfte, Übernachtungen und durchschnittliche Aufenthaltsdauer der Gäste seit Jahresbeginn nach Verwaltungsbezirken und Reisegebieten	13
8. Ankünfte, Übernachtungen und durchschnittliche Aufenthaltsdauer der Gäste in Beherbergungsbetrieben im Berichtsmonat nach Betriebsarten und Herkunft der Gäste	14
9. Ankünfte, Übernachtungen und durchschnittliche Aufenthaltsdauer der Gäste in Beherbergungsbetrieben seit Jahresbeginn nach Betriebsarten und Herkunft der Gäste	15
10. Ankünfte, Übernachtungen und durchschnittliche Aufenthaltsdauer der Gäste in Beherbergungsbetrieben im Berichtsmonat nach Herkunftsländern	16
11. Ankünfte, Übernachtungen und durchschnittliche Aufenthaltsdauer der Gäste in Beherbergungsbetrieben seit Jahresbeginn nach Herkunftsländern	18
III. Ergebnistabellen von Beherbergungsstätten	
12. Betriebe, Gästebetten und Bettenauslastung in Beherbergungsstätten nach Verwaltungsbezirken und Reisegebieten	20
13. Betriebe der Hotellerie, Gästebetten sowie deren Auslastung nach Verwaltungsbezirken und Reisegebieten	21
14. Beherbergungsstätten am Ende des Berichtsmonats nach Betriebsarten, Größenklassen und Kapazitätsauslastung	22
15. Ankünfte der Gäste in Beherbergungsstätten im Berichtsmonat nach Verwaltungsbezirken und Reisegebieten sowie nach Herkunft der Gäste	24
16. Ankünfte der Gäste in Beherbergungsstätten seit Jahresbeginn nach Verwaltungsbezirken und Reisegebieten sowie nach Herkunft der Gäste	25
17. Übernachtungen der Gäste in Beherbergungsstätten im Berichtsmonat nach Verwaltungsbezirken und Reisegebieten sowie nach Herkunft der Gäste	26
18. Übernachtungen der Gäste in Beherbergungsstätten seit Jahresbeginn nach Verwaltungsbezirken und Reisegebieten sowie nach Herkunft der Gäste	27
19. Durchschnittliche Aufenthaltsdauer der Gäste in Beherbergungsstätten im Berichtsmonat und seit Jahresbeginn nach Verwaltungsbezirken und Reisegebieten	28

20.	Beherbergungsstätten, Gästebetten und Kapazitätsauslastung am Ende des Berichtsmonats nach Gemeindegruppen	29
21.	Ankünfte, Übernachtungen und durchschnittliche Aufenthaltsdauer der Gäste in Beherbergungsstätten im Berichtsmonat nach Gemeindegruppen	30
22.	Ankünfte, Übernachtungen und durchschnittliche Aufenthaltsdauer der Gäste in Beherbergungsstätten seit Jahresbeginn nach Gemeindegruppen	31
IV. Ergebnistabellen von Campingplätzen		
23.	Campingplätze mit Urlaubscamping und Stellplatzkapazität am Ende des Berichtsmonats nach Verwaltungsbezirken und Reisegebieten	32
24.	Ankünfte, Übernachtungen und durchschnittliche Aufenthaltsdauer der Gäste auf Campingplätzen im Berichtsmonat nach Verwaltungsbezirken und Reisegebieten	33
25.	Ankünfte, Übernachtungen und durchschnittliche Aufenthaltsdauer der Gäste auf Campingplätzen seit Jahresbeginn nach Verwaltungsbezirken und Reisegebieten	34

Erläuterungen

Allgemeine Hinweise

Aufgabe und Ziel der Statistik

Aufgabe der monatlichen Statistik der Beherbergung im Reiseverkehr ist es, verlässliche Aussagen über den Stand und vor allem die kurzfristige Entwicklung des Tourismus in der Bundesrepublik Deutschland zu liefern. Sie ist eine unentbehrliche Informationsquelle für das Beherbergungsgewerbe selbst, seine lokalen und regionalen Verbände sowie für die Länder und Gemeinden. Darüber hinaus werden Daten dieser Statistik dafür benötigt, Verpflichtungen gegenüber den Vereinten Nationen, der OECD und der EU nachzukommen.

Erhebungsmerkmale der vorliegenden monatlichen Statistik sind Ankünfte und Übernachtungen von Gästen im Reiseverkehr; bei Gästen mit Wohnsitz im Ausland wird auch das Herkunftsland erfragt. Außerdem werden die Anzahl der im Berichtsmonat angebotenen Gästebetten sowie die Anzahl der Stellplätze auf Campingplätzen erhoben. Im Juli wird zusätzlich die Zahl der angebotenen Gästezimmer in der Hotellerie ermittelt.

Rechtsgrundlage

Rechtsgrundlage für die Erhebung ist das Gesetz zur Neuordnung der Statistik über die Beherbergung im Reiseverkehr (Beherbergungsstatistikgesetz - BeherbStatG) vom 22. Mai 2002 (BGBl. I S. 1642), zuletzt geändert durch Artikel 18 des Gesetzes vom 7. September 2007 (BGBl. I S. 2246) in Verbindung mit dem Gesetz über die Statistik für Bundeszwecke (Bundesstatistikgesetz - BStatG) vom 22. Januar 1987 (BGBl. I S. 462, 565), zuletzt geändert durch Artikel 3 des Gesetzes vom 7. September 2007 (BGBl. I S. 2246).

Berichtskreis

Zum Berichtskreis gehören alle Beherbergungsstätten mit neun und mehr Gästebetten und Campingplätze, und zwar unabhängig davon, ob die Beherbergung Hauptzweck (z.B. bei Hotels, Pensionen) oder nur Nebenzweck des Betriebs (z.B. bei Vorsorge- und Rehabilitationskliniken) ist.

Systematiken

In den Erhebungen werden alle Beherbergungsstätten erfasst, die den Wirtschaftsgruppen 55.1 und 55.2 der Klassifikation der Wirtschaftszweige, Ausgabe 2003, zugehören. Die Beherbergungsstatistik bezieht jedoch auch Beherbergungsstätten ein, die vorwiegend der Rekonvaleszenz, der Regeneration und der Rehabilitation gewidmet sind (Vorsorge- und Rehabilitationskliniken, Wirtschaftsunterklasse 85.11.3)

Definitionen

Ankünfte

Zahl der Meldungen von Gästen, die innerhalb des Berichtszeitraums in Beherbergungsstätten zum Zweck der Übernachtung ankamen.

Übernachtungen

Zahl der Übernachtungen von Gästen, die im Berichtszeitraum ankamen oder aus dem vorherigen Berichtszeitraum noch anwesend waren.

Beherbergung

Unterbringung von Personen, die sich vorübergehend an einem anderen Ort als ihrem gewöhnlichen Wohnsitz aufhalten. Der vorübergehende Ortswechsel kann durch Urlaub und Freizeit, aber auch durch Wahrnehmung privater und geschäftlicher Kontakte, den Besuch von Tagungen und Fortbildungsveranstaltungen, Maßnahmen zur Wiederherstellung der Gesundheit oder sonstige Gründe veranlasst sein.

Beherbergungsbetriebe

Beherbergungsstätten und Campingplätze

Beherbergungsstätten

Betriebe, die nach Einrichtung und Zweckbestimmung dazu dienen, mehr als acht Gäste gleichzeitig zu beherbergen. Hierzu zählen auch Unterkunftsstätten, die die Gästebeherbergung nur als Nebenzweck betreiben.

Campingplätze

Abgegrenzte Gelände, die jedermann zum vorübergehenden Aufstellen von mitgebrachten Wohnwagen, Wohnmobilen oder Zelten zugänglich sind. Erhoben werden nur Angaben zum Urlaubscamping, wo der Stellplatz i.d.R. für die Dauer von Tagen oder Wochen gemietet wird.

Erholungs-, Ferien- und Schulungsheime

Beherbergungsstätten für Angehörige bestimmter Personengruppen, in denen Speisen und Getränke nur an Hausgäste abgegeben werden.

Ferienhäuser

Jedermann zugängliche, in Wohneinheiten gegliederte Beherbergungsstätten ohne Abgabe von Speisen und Getränken, aber mit Kochgelegenheit in den Wohneinheiten.

Gästezimmer in der Hotellerie (wird nur im Monat Juli befragt)

Als Gästezimmer gilt eine Einheit, die aus einem Raum/einer Gruppe von Räumen besteht, die eine unteilbare Mieteinheit in einem Beherbergungsbetrieb bilden. Dabei kann es sich entsprechend der Einrichtung um Einzel-, Doppel- oder Mehrbettzimmer handeln. Zimmer, die von Mitarbeitern des Betriebes genutzt werden bzw. die dauerhaft bewohnt werden, sind nicht zu berücksichtigen. Bad und Toilette zählen nicht als Gästezimmer.

Ein Appartement ist eine spezielle Art von Gästezimmern. Es besteht aus einem oder mehreren Räumen mit Küche, separatem Bad und/oder Toilette.

Hotels

Jedermann zugängliche Beherbergungs- und Bewirtschaftungsstätten mit herkömmlichem Dienstleistungsangebot in der Mehrzahl ihrer Beherbergungseinheiten und mit wenigstens einem Vollrestaurant - auch für Passanten - sowie in der Regel mit weiteren Einrichtungen oder Räumen für unterschiedliche Zwecke (Konferenzen, Seminare, Sport, Freizeit, Erholung).

Hotels garnis

Jedermann zugängliche Beherbergungsstätten, in denen an Hausgäste höchstens Frühstück abgegeben wird.

Hütten/Jugendherbergen

Beherbergungsstätten mit in der Regel einfacher Ausstattung vorzugsweise für Jugendliche sowie für Angehörige der sie tragenden Organisation, in denen Speisen und Getränke nur an Hausgäste abgegeben werden.

Pensionen

Jedermann zugängliche Beherbergungsstätten, in denen Speisen und Getränke nur an Hausgäste abgegeben werden.

Vorsorge- und Reha-Kliniken

Beherbergungsstätten unter ärztlicher Leitung ausschließlich oder überwiegend für Kurgäste. Als Kurgäste gelten Personen, die sich am Ort aufgrund ärztlicher Verordnung vorübergehend aufhalten mit dem Ziel der Erhaltung oder Wiederherstellung ihrer Gesundheit oder ihrer Berufs- oder Arbeitsfähigkeit und die die allgemein angebotenen Kureinrichtungen außerhalb der Beherbergungsstätte in Anspruch nehmen. Hierzu zählen auch Kinderheilstätten, Rehabilitations- oder ähnliche Krankenhäuser (Fachabteilungen anderer Krankenhäuser). Im Unterschied zur Krankenhausstatistik werden Vorsorge- und Rehabilitationskliniken in der Beherbergungsstatistik nur dann erfaßt, wenn die dort untergebrachten Personen überwiegend in der Lage sind, während des vorübergehenden Aufenthaltes den Anstaltsbereich zu verlassen und die gemeindlichen Fremdenverkehrseinrichtungen in Anspruch zu nehmen.

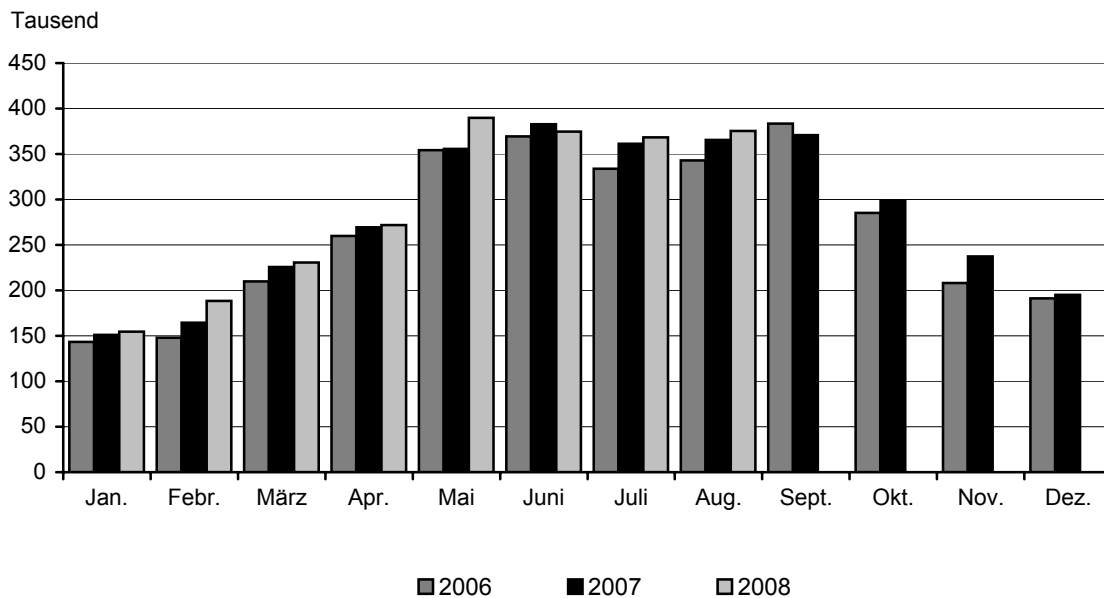
I. Zusammenfassende Übersichten nach Zeitvergleichen

1. Ankünfte von Gästen in Beherbergungsstätten

Zeitraum	2003	2004	2005	2006	2007	2008
	Anzahl					
Januar	125 283	132 165	141 278	143 172	150 901	154 529
Februar	132 064	143 380	153 149	148 049	164 455	188 096
März	185 563	196 992	206 555	209 802	225 793	230 645
April	226 377	244 771	249 325	259 733	269 374	271 928
Mai	351 478	360 987	375 198	354 340	355 603	389 819
Juni	364 800	361 972	360 956	369 456	382 719	374 592
Juli	298 539	305 100	318 124	333 811	361 332	368 348
August	329 588	335 492	353 874	342 805	365 554	375 454
September	329 861	328 196	343 697	383 290	370 617	...
Oktober	264 821	266 985	277 861	285 126	298 950	...
November	188 669	201 417	204 515	208 171	237 298	...
Dezember	159 048	176 449	179 943	191 180	195 001	...
Winterhalbjahr ¹⁾	1 011 490	1 065 025	1 128 173	1 145 214	1 209 874	1 277 497
Sommerhalbjahr ²⁾	1 939 087	1 958 732	2 029 710	2 068 828	2 134 775	...
Jahr	2 956 091	3 053 906	3 164 475	3 228 935	3 377 597	...

1) November des vorhergehenden Jahres bis einschließlich April des jeweiligen Jahres

2) Mai bis Oktober

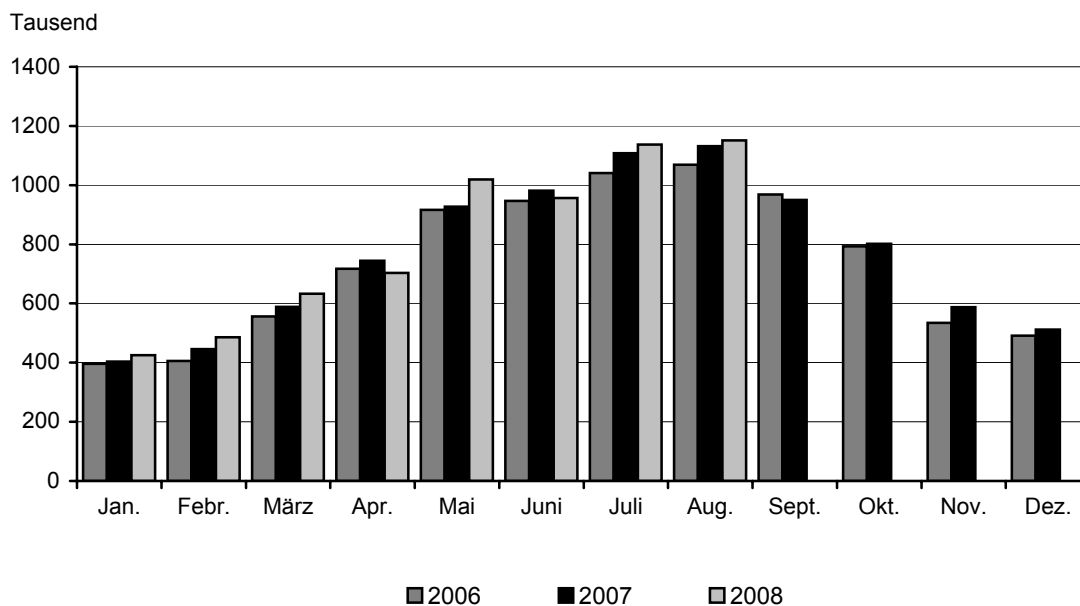


2. Übernachtungen von Gästen in Beherbergungsstätten

Zeitraum	2003	2004	2005	2006	2007	2008
	Anzahl					
Januar	365 484	375 311	396 551	395 959	403 972	425 288
Februar	383 260	405 252	406 249	405 524	446 063	485 723
März	513 952	537 090	569 633	555 568	588 653	633 315
April	645 701	680 354	648 777	717 333	744 382	702 758
Mai	948 826	966 806	962 615	916 457	927 612	1 019 309
Juni	987 367	964 530	940 845	946 217	980 798	956 317
Juli	1 020 564	1 007 061	1 022 679	1 040 306	1 108 351	1 137 085
August	1 051 191	1 000 028	1 050 715	1 069 380	1 131 458	1 150 711
September	880 703	859 005	876 387	968 442	950 029	...
Oktober	734 036	732 055	770 778	793 177	802 008	...
November	492 990	520 491	512 767	534 546	587 903	...
Dezember	427 951	453 365	458 516	491 655	511 369	...
Winterhalbjahr ¹⁾	2 837 277	2 918 948	2 995 066	3 045 667	3 209 271	3 346 356
Sommerhalbjahr ²⁾	5 622 687	5 529 485	5 624 019	5 733 979	5 900 256	...
Jahr	8 452 025	8 501 348	8 616 512	8 834 564	9 182 598	...

1) November des vorhergehenden Jahres bis einschließlich April des jeweiligen Jahres

2) Mai bis Oktober



3. Auslastung der angebotenen Bettenkapazität in Beherbergungsstätten *)

Zeitraum	2003	2004	2005	2006	2007	2008
	Prozent					
Januar	18,3	18,8	19,7	19,3	20,4	20,9
Februar	20,9	21,4	21,9	21,6	24,6	25,5
März	24,9	25,4	26,7	26,1	27,9	29,4
April	29,5	30,9	29,7	32,5	33,7	31,6
Mai	39,9	40,5	40,7	38,5	39,2	42,7
Juni	42,6	41,3	40,5	40,5	42,8	41,4
Juli	42,5	41,7	42,6	43,3	46,4	47,0
August	43,7	41,4	43,8	44,5	47,6	47,2
September	38,5	37,4	38,1	42,3	41,7	...
Oktober	32,0	31,6	33,8	34,7	35,2	...
November	24,2	25,1	24,9	26,3	27,8	...
Dezember	21,1	22,2	22,5	24,0	24,7	...
Winterhalbjahr ¹⁾	23,1	23,8	24,3	24,6	26,3	26,8
Sommerhalbjahr ²⁾	39,9	39,0	40,0	40,7	42,2	...
Jahr	32,2	32,1	32,7	33,4	35,0	...

*) Rechnerischer Wert (Übernachtungen/angebotene Bettentage) x 100

1) November des vorhergehenden Jahres bis einschließlich April des jeweiligen Jahres

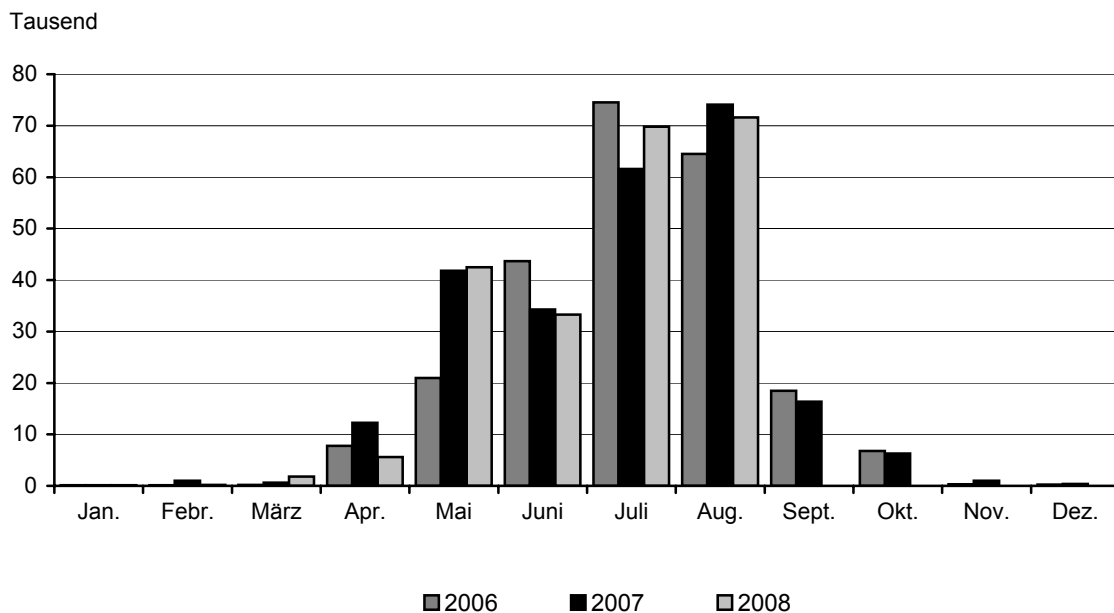
2) Mai bis Oktober

4. Ankünfte von Gästen auf Campingplätzen

Zeitraum	2003	2004	2005	2006	2007	2008
	Anzahl					
Januar	116	115	133	143	140	101
Februar	90	134	82	132	989	189
März	289	440	2 144	186	612	1 811
April	8 615	8 218	5 702	7 801	12 248	5 595
Mai	33 275	46 925	43 340	20 940	41 789	42 512
Juni	64 071	35 431	37 467	43 691	34 296	33 297
Juli	80 161	79 230	80 413	74 505	61 579	69 815
August	84 410	72 109	63 677	64 480	74 079	71 622
September	18 232	17 328	19 719	18 449	16 356	...
Oktober	6 780	6 324	7 320	6 757	6 259	...
November	299	217	303	317	1 002	...
Dezember	347	429	174	272	349	...
Winterhalbjahr ¹⁾	9 848	9 553	8 707	8 739	14 578	9 047
Sommerhalbjahr ²⁾	286 929	257 347	251 936	228 822	234 358	...
Jahr	296 685	266 900	260 474	237 673	249 698	...

1) November der vorhergehenden Jahres bis einschließlich April des jeweiligen Jahres

2) Mai bis Oktober

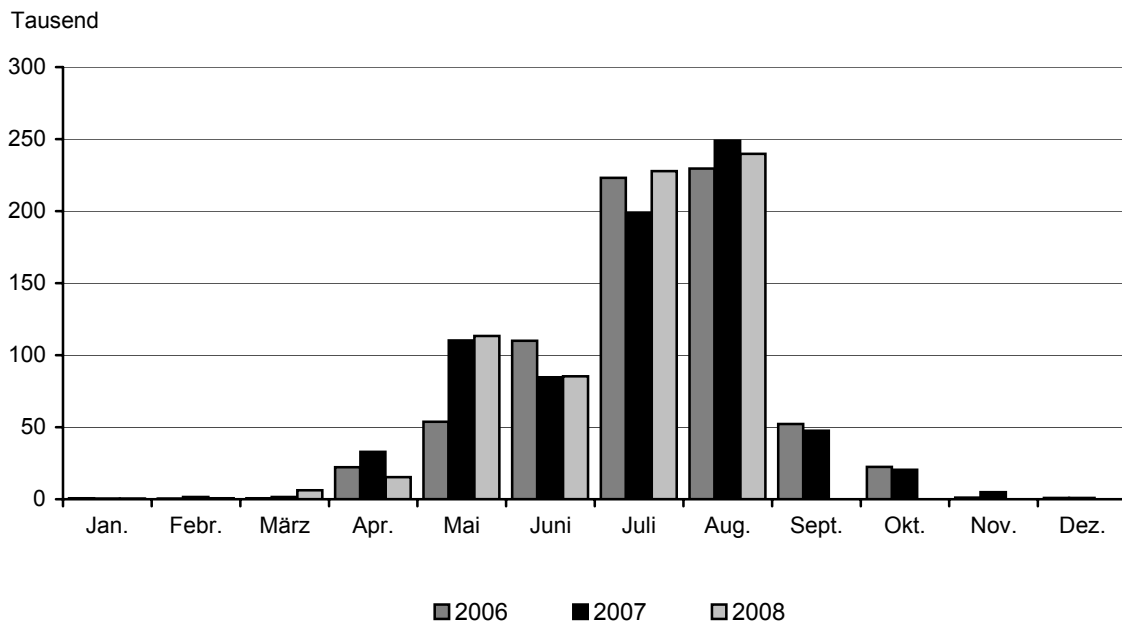


5. Übernachtungen von Gästen auf Campingplätzen

Zeitraum	2003	2004	2005	2006	2007	2008
	Anzahl					
Januar	716	423	896	566	544	456
Februar	649	683	467	429	1 552	597
März	1 046	2 046	6 661	698	1 446	6 220
April	25 356	24 155	15 061	22 223	32 937	15 331
Mai	78 890	121 353	110 104	53 863	110 259	113 384
Juni	155 150	89 362	92 547	109 893	84 698	85 444
Juli	241 625	234 339	250 795	223 201	198 581	227 792
August	260 921	212 857	208 852	229 572	248 793	239 738
September	50 184	47 613	52 519	52 290	47 500	...
Oktober	19 575	19 225	23 216	22 370	20 365	...
November	1 182	1 488	1 311	1 086	4 816	...
Dezember	866	1 654	1 176	888	823	...
Winterhalbjahr ¹⁾	30 180	29 355	26 227	26 403	38 453	28 243
Sommerhalbjahr ²⁾	806 345	724 749	738 033	691 189	710 196	...
Jahr	836 160	755 198	763 605	717 079	752 314	...

1) November des vorhergehenden Jahres bis einschließlich April des jeweiligen Jahres

2) Mai bis Oktober



II. Zusammengefasste Ergebnisse von Beherbergungsstätten und Campingplätzen

6. Ankünfte, Übernachtungen und durchschnittliche Aufenthaltsdauer der Gäste im August 2008 nach Verwaltungsbezirken und Reisegebieten

Verwaltungsbezirk Reisegebiet	Ankünfte		Übernachtungen		Durchschnittliche Aufenthaltsdauer ¹⁾
	in Beherbergungsstätten und auf Campingplätzen				
	Ist	Veränderung zum Vorjahr	Ist	Veränderung zum Vorjahr	
	Anzahl	Prozent	Anzahl	Prozent	Tage
	Verwaltungsbezirk				
Kreisfreie Städte					
Brandenburg an der Havel	5 990	- 33,7	18 034	- 29,4	3,0
Cottbus	12 973	- 0,9	23 980	- 7,5	1,8
Frankfurt (Oder)	•	•	•	•	•
Potsdam	•	•	•	•	•
Landkreise					
Barnim	27 565	5,0	103 146	3,7	3,7
Dahme-Spreewald	53 745	7,7	157 607	4,0	2,9
Elbe-Elster	•	•	•	•	•
Havelland	9 241	13,2	23 733	13,5	2,6
Märkisch-Oderland	23 651	8,8	80 556	9,7	3,4
Oberhavel	21 948	- 2,0	51 733	- 8,0	2,4
Oberspreewald-Lausitz	27 700	- 6,8	96 321	- 8,6	3,5
Oder-Spree	41 484	5,7	145 860	8,6	3,5
Ostprignitz-Ruppin	35 233	7,4	142 228	2,6	4,0
Potsdam-Mittelmark	38 131	- 0,6	122 019	3,9	3,2
Prignitz	10 125	9,8	27 054	6,6	2,7
Spree-Neiße	24 511	7,2	70 466	3,7	2,9
Teltow-Fläming	23 087	- 2,1	54 142	- 4,6	2,3
Uckermark	35 818	13,4	124 588	4,4	3,5
Land Brandenburg	447 076	1,7	1 390 449	0,7	3,1
	Reisegebiet				
Prignitz	12 107	6,0	32 985	1,9	2,7
Ruppiner Land	55 199	4,1	188 030	–	3,4
Uckermark	35 818	13,4	124 588	4,4	3,5
Barnimer Land	27 565	5,0	103 146	3,7	3,7
Märkisch-Oderland	23 651	8,8	80 556	9,7	3,4
Oder-Spree-Seengebiet	53 574	3,7	179 225	6,1	3,3
Dahme-Seengebiet	33 523	14,3	92 606	10,7	2,8
Spreewald	63 639	- 0,8	169 332	- 3,9	2,7
Niederlausitz	21 767	- 1,4	86 436	- 4,9	4,0
Elbe-Elster-Land	•	•	•	•	•
Fläming	41 769	- 2,2	111 869	0,7	2,7
Havelland	34 680	- 4,8	106 059	- 3,1	3,1
Potsdam	•	•	•	•	•

1) Rechnerischer Wert (Übernachtungen/Ankünfte)

7. Ankünfte, Übernachtungen und durchschnittliche Aufenthaltsdauer der Gäste von Januar bis August 2008 nach Verwaltungsbezirken und Reisegebieten

Verwaltungsbezirk Reisegebiet	Ankünfte		Übernachtungen		Durchschnittliche Aufenthaltsdauer ¹⁾ Tage
	in Beherbergungsstätten und auf Campingplätzen				
	Ist	Veränderung zum Vorjahr	Ist	Veränderung zum Vorjahr	
	Anzahl	Prozent	Anzahl	Prozent	
Verwaltungsbezirk					
Kreisfreie Städte					
Brandenburg an der Havel	34 056	- 14,6	89 037	- 15,4	2,6
Cottbus	80 111	- 1,2	145 942	- 2,9	1,8
Frankfurt (Oder)	•	•	•	•	•
Potsdam	•	•	•	•	•
Landkreise					
Barnim	152 722	- 0,9	528 903	- 3,6	3,5
Dahme-Spreewald	304 999	12,4	773 512	10,4	2,5
Elbe-Elster	•	•	•	•	•
Havelland	53 302	3,0	131 393	0,7	2,5
Märkisch-Oderland	145 595	5,9	506 004	4,8	3,5
Oberhavel	128 063	1,1	265 927	- 5,0	2,1
Oberspreewald-Lausitz	146 852	9,0	399 140	4,3	2,7
Oder-Spree	238 384	3,3	724 912	11,9	3,0
Ostprignitz-Ruppin	185 391	13,7	666 251	8,4	3,6
Potsdam-Mittelmark	236 741	1,6	684 245	1,1	2,9
Prignitz	62 461	5,3	158 646	11,6	2,5
Spree-Neiße	133 089	4,6	376 445	5,1	2,8
Teltow-Fläming	155 660	- 5,4	350 235	- 2,3	2,3
Uckermark	184 493	4,0	564 055	- 0,7	3,1
Land Brandenburg	2 578 353	3,1	7 199 468	2,7	2,8
Reisegebiet					
Prignitz	74 001	2,8	186 380	7,2	2,5
Ruppiner Land	301 914	9,0	904 444	4,8	3,0
Uckermark	184 493	4,0	564 055	- 0,7	3,1
Barnimer Land	152 722	- 0,9	528 903	- 3,6	3,5
Märkisch-Oderland	145 595	5,9	506 004	4,8	3,5
Oder-Spree-Seengebiet	294 096	1,9	853 178	8,7	2,9
Dahme-Seengebiet	202 462	16,5	457 681	13,0	2,3
Spreewald	351 643	5,4	902 745	4,9	2,6
Niederlausitz	110 946	3,9	334 613	2,4	3,0
Elbe-Elster-Land	•	•	•	•	•
Fläming	280 504	- 1,0	710 336	0,1	2,5
Havelland	199 255	- 3,2	544 574	- 3,0	2,7
Potsdam	•	•	•	•	•

1) Rechnerischer Wert (Übernachtungen/Ankünfte)

8. Ankünfte, Übernachtungen und durchschnittliche Aufenthaltsdauer der Gäste in Beherbergungsbetrieben im August 2008 nach Betriebsarten und Herkunft der Gäste

Betriebsart Ständiger Wohnsitz der Gäste	Ankünfte		Übernachtungen		Durchschnittliche Aufenthaltsdauer ¹⁾
	Ist	Veränderung zum Vorjahr	Ist	Veränderung zum Vorjahr	
	Anzahl	Prozent	Anzahl	Prozent	Tage
Hotels	213 155	2,4	464 460	0,9	2,2
Inland	189 029	3,2	413 224	0,8	2,2
Ausland	24 126	- 3,3	51 236	1,8	2,1
Hotels garnis	25 553	- 3,0	48 791	- 3,1	1,9
Inland	21 185	- 1,5	41 319	- 2,8	2,0
Ausland	4 368	- 9,5	7 472	- 4,7	1,7
Gasthöfe	20 732	6,5	45 346	8,6	2,2
Inland	19 789	5,5	43 274	7,7	2,2
Ausland	943	32,3	2 072	30,2	2,2
Pensionen	18 867	- 12,5	50 218	- 19,1	2,7
Inland	18 035	- 14,1	48 571	- 19,8	2,7
Ausland	832	49,1	1 647	9,1	2,0
Hotellerie	278 307	1,0	608 815	- 0,9	2,2
Inland	248 038	1,5	546 388	- 1,2	2,2
Ausland	30 269	- 2,5	62 427	1,9	2,1
Hütten, Jugendherbergen u. ä.	30 557	4,1	119 673	4,9	3,9
Inland	29 737	4,2	114 183	6,9	3,8
Ausland	820	0,7	5 490	- 24,0	6,7
Erholungs-, Ferien- und Schulungsheime	28 486	- 4,4	132 914	- 5,6	4,7
Inland	28 044	- 2,9	130 290	- 2,5	4,6
Ausland	442	- 52,5	2 624	- 62,7	5,9
Ferienzentren, -häuser und -wohnungen	32 857	28,2	158 220	12,1	4,8
Inland	31 269	26,1	154 100	11,3	4,9
Ausland	1 588	89,0	4 120	57,3	2,6
Übriges Beherbergungsgewerbe	91 900	8,4	410 807	3,8	4,5
Inland	89 050	8,3	398 573	5,2	4,5
Ausland	2 850	10,3	12 234	- 27,5	4,3
Campingplätze	71 622	- 3,3	239 738	- 3,6	3,3
Inland	66 000	- 3,5	224 982	- 3,7	3,4
Ausland	5 622	- 0,5	14 756	- 3,4	2,6
Vorsorge- und Reha-Kliniken	5 247	- 0,4	131 089	8,1	25,0
Inland	5 245	- 0,4	131 014	8,1	25,0
Ausland	2	-	75	92,3	37,5
Betriebe insgesamt	447 076	1,7	1 390 449	0,7	3,1
Inland	408 333	2,0	1 300 957	1,1	3,2
Ausland	38 743	- 1,4	89 492	- 4,2	2,3

1) Rechnerischer Wert (Übernachtungen/Ankünfte)

9. Ankünfte, Übernachtungen und durchschnittliche Aufenthaltsdauer der Gäste in Beherbergungsbetrieben von Januar bis August 2008 nach Betriebsarten und Herkunft der Gäste

Betriebsart Ständiger Wohnsitz der Gäste	Ankünfte		Übernachtungen		Durchschnittliche Aufenthaltsdauer ¹⁾
	Ist	Veränderung zum Vorjahr	Ist	Veränderung zum Vorjahr	
	Anzahl	Prozent	Anzahl	Prozent	Tage
Hotels	1 318 951	3,4	2 703 746	3,1	2,0
Inland	1 159 967	2,7	2 379 714	2,3	2,1
Ausland	158 984	9,0	324 032	9,4	2,0
Hotels garnis	166 231	- 3,0	311 748	- 5,2	1,9
Inland	137 383	-	263 080	- 3,3	1,9
Ausland	28 848	- 15,2	48 668	- 14,3	1,7
Gasthöfe	111 120	- 1,7	226 826	- 3,0	2,0
Inland	106 843	- 1,7	217 766	- 3,4	2,0
Ausland	4 277	- 0,3	9 060	8,5	2,1
Pensionen	112 053	- 6,0	288 505	- 4,6	2,6
Inland	106 944	- 7,8	274 737	- 6,4	2,6
Ausland	5 109	57,7	13 768	53,7	2,7
Hotellerie	1 708 355	1,7	3 530 825	1,3	2,1
Inland	1 511 137	1,3	3 135 297	0,6	2,1
Ausland	197 218	5,2	395 528	6,8	2,0
Hütten, Jugendherbergen u. ä.	191 945	- 3,1	567 625	- 6,3	3,0
Inland	185 008	- 3,5	540 688	- 6,3	2,9
Ausland	6 937	9,0	26 937	- 7,2	3,9
Erholungs-, Ferien- und Schulungsheime	250 842	2,8	823 566	2,1	3,3
Inland	247 446	3,3	806 619	3,1	3,3
Ausland	3 396	- 27,1	16 947	- 30,7	5,0
Ferienzentren, -häuser und -wohnungen	160 223	39,4	585 183	17,9	3,7
Inland	150 509	37,4	565 437	19,8	3,8
Ausland	9 714	79,7	19 746	- 19,1	2,0
Übriges Beherbergungsgewerbe	603 010	8,3	1 976 374	3,5	3,3
Inland	582 963	7,8	1 912 744	4,4	3,3
Ausland	20 047	22,0	63 630	- 18,3	3,2
Campingplätze	224 942	- 0,3	688 962	1,5	3,1
Inland	203 239	- 1,7	632 011	0,3	3,1
Ausland	21 703	13,8	56 951	16,6	2,6
Vorsorge- und Reha-Kliniken	42 046	6,1	1 003 307	7,3	23,9
Inland	42 020	6,1	1 002 753	7,3	23,9
Ausland	26	- 3,7	554	19,9	21,3
Betriebe insgesamt	2 578 353	3,1	7 199 468	2,7	2,8
Inland	2 339 359	2,7	6 682 805	2,6	2,9
Ausland	238 994	7,2	516 663	3,9	2,2

1) Rechnerischer Wert (Übernachtungen/Ankünfte)

10. Ankünfte, Übernachtungen und durchschnittliche Aufenthaltsdauer der Gäste in Beherbergungsbetrieben im August 2008 nach Herkunftsländern

Herkunftsland (ständiger Wohnsitz)	Ankünfte		Übernachtungen			Durchschnittliche Aufenthaltsdauer ²⁾ Tage
	Ist	Veränderung zum Vorjahr	Ist	Veränderung zum Vorjahr	Anteil ¹⁾	
	Anzahl	Prozent	Anzahl	Prozent		
Insgesamt	447 076	1,7	1 390 449	0,7	100	3,1
Inland	408 333	2,0	1 300 957	1,1	93,6	3,2
Ausland	38 743	- 1,4	89 492	- 4,2	6,4	2,3
Europa	34 240	2,9	77 936	- 3,5	87,1	2,3
Belgien	1 073	23,8	2 373	41,1	2,7	2,2
Bulgarien	21	x	91	x	0,1	4,3
Dänemark	2 551	8,4	5 039	9,7	5,6	2,0
Estland	278	2,6	441	28,2	0,5	1,6
Finnland	267	- 11,9	528	- 10,1	0,6	2,0
Frankreich	1 533	7,0	3 369	- 6,5	3,8	2,2
Griechenland	94	- 16,1	217	- 43,3	0,2	2,3
Vereinigtes Königreich	1 975	2,2	4 042	- 3,4	4,5	2,0
Republik Irland	195	2,1	304	- 50,7	0,3	1,6
Island	241	x	743	x	0,8	3,1
Italien	1 654	- 17,9	3 908	- 10,9	4,4	2,4
Lettland	302	- 16,1	512	- 2,8	0,6	1,7
Litauen	429	14,4	856	84,9	1,0	2,0
Luxemburg	175	50,9	450	72,4	0,5	2,6
Malta	-	-	-	-	-	-
Niederlande	6 366	- 11,1	19 421	- 10,8	21,7	3,1
Norwegen	1 264	47,3	1 705	25,6	1,9	1,3
Österreich	1 533	- 13,1	3 536	- 7,8	4,0	2,3
Polen	4 162	22,8	7 806	- 9,4	8,7	1,9
Portugal	195	17,5	534	55,2	0,6	2,7
Rumänien	601	x	956	x	1,1	1,6
Russland	748	- 43,1	3 176	- 4,7	3,5	4,2
Schweden	2 422	0,5	3 890	8,2	4,3	1,6
Schweiz	2 170	6,8	4 516	18,9	5,0	2,1
Slowakische Republik	154	27,3	288	- 45,6	0,3	1,9
Slowenien	55	- 36,8	142	- 34,6	0,2	2,6
Spanien	865	- 29,4	2 286	- 36,3	2,6	2,6
Tschechische Republik	1 122	47,6	2 440	29,2	2,7	2,2
Türkei	83	50,9	263	15,4	0,3	3,2
Ukraine	535	- 3,6	924	- 74,7	1,0	1,7
Ungarn	404	60,3	893	12,8	1,0	2,2
Zypern	16	- 66,7	44	- 21,4	0,0	2,8
sonst. europäische Länder	757	14,9	2 243	51,9	2,5	3,0

10. Ankünfte, Übernachtungen und durchschnittliche Aufenthaltsdauer der Gäste in Beherbergungsbetrieben im August 2008 nach Herkunftsländern

Herkunftsland (ständiger Wohnsitz)	Ankünfte		Übernachtungen			Durchschnittliche Aufenthaltsdauer ²⁾ Tage
	Ist	Veränderung zum Vorjahr	Ist	Veränderung zum Vorjahr	Anteil ¹⁾	
	Anzahl	Prozent	Anzahl	Prozent		
Afrika	113	63,8	764	107,0	0,9	6,8
Republik Südafrika	60	140,0	447	x	0,5	7,5
sonst. afrikanische Länder	53	20,5	317	10,5	0,4	6,0
Asien	911	- 42,4	2 295	- 34,1	2,6	2,5
Arabische Golfstaaten	53	x	329	x	0,4	6,2
VR China und Hongkong	275	- 51,6	546	- 46,6	0,6	2,0
Indien	22	- 37,1	112	- 24,3	0,1	5,1
Israel	178	8,5	404	- 22,8	0,5	2,3
Japan	98	- 73,5	286	- 60,1	0,3	2,9
Südkorea	96	- 58,4	143	- 64,7	0,2	1,5
Taiwan	19	90,0	47	113,6	0,1	2,5
sonst. asiatische Länder	170	- 10,1	428	- 29,1	0,5	2,5
Amerika gesamt	1 041	- 3,0	3 616	30,3	4,0	3,5
Kanada	131	- 20,6	476	12,5	0,5	3,6
USA	728	- 1,1	2 317	24,2	2,6	3,2
Mittelamerika und Karibik	62	55,0	307	125,7	0,3	5,0
Brasilien	38	- 37,7	89	- 41,1	0,1	2,3
sonst. südamerik. Länder	82	15,5	427	114,6	0,5	5,2
Australien-Neuseeland-Ozeanien	208	- 20,0	646	16,4	0,7	3,1
Australien	164	- 28,7	548	11,4	0,6	3,3
Neuseeland und Ozeanien	44	46,7	98	55,6	0,1	2,2
Ohne Angaben	2 230	- 26,8	4 235	- 22,4	4,7	1,9

1) Bei Übernachtungen von Gästen aus dem Inland und dem Ausland insgesamt: Anteil an allen Übernachtungen
sonst: Anteil an den Übernachtungen des Auslands insgesamt

2) Rechnerischer Wert (Übernachtungen/Ankünfte)

11. Ankünfte, Übernachtungen und durchschnittliche Aufenthaltsdauer der Gäste in Beherbergungsbetrieben von Januar bis August 2008 nach Herkunftsländern

Herkunftsland (ständiger Wohnsitz)	Ankünfte		Übernachtungen			Durchschnittliche Aufenthaltsdauer ²⁾
	Ist	Veränderung zum Vorjahr	Ist	Veränderung zum Vorjahr	Anteil ¹⁾	
		Prozent	Anzahl	Prozent		Tage
Insgesamt	2 578 353	3,1	7 199 468	2,7	100	2,8
Inland	2 339 359	2,7	6 682 805	2,6	92,8	2,9
Ausland	238 994	7,2	516 663	3,9	7,2	2,2
Europa	206 442	10,1	435 103	4,6	84,2	2,1
Belgien	5 305	- 3,8	11 346	4,3	2,2	2,1
Bulgarien	363	x	946	x	0,2	2,6
Dänemark	14 172	11,6	27 818	11,2	5,4	2,0
Estland	1 919	- 9,9	3 072	- 0,5	0,6	1,6
Finnland	2 158	- 2,0	3 673	- 14,7	0,7	1,7
Frankreich	7 852	- 0,1	15 442	- 16,2	3,0	2,0
Griechenland	758	4,4	1 585	- 18,5	0,3	2,1
Vereinigtes Königreich	12 655	1,2	26 320	6,0	5,1	2,1
Republik Irland	1 264	16,2	2 593	15,9	0,5	2,1
Island	811	- 27,1	1 833	- 44,8	0,4	2,3
Italien	6 508	- 14,0	15 641	- 12,7	3,0	2,4
Lettland	2 105	- 18,0	3 470	- 3,9	0,7	1,6
Litauen	2 954	- 29,9	4 492	- 28,7	0,9	1,5
Luxemburg	615	- 6,3	1 409	- 14,1	0,3	2,3
Malta	49	x	107	x	0,0	2,2
Niederlande	35 641	- 2,8	100 247	1,8	19,4	2,8
Norwegen	8 528	38,9	12 569	42,3	2,4	1,5
Österreich	8 746	- 5,7	19 927	- 2,9	3,9	2,3
Polen	25 732	15,6	49 023	- 11,6	9,5	1,9
Portugal	1 313	- 14,2	3 020	- 23,6	0,6	2,3
Rumänien	2 383	x	6 658	x	1,3	2,8
Russland	5 058	- 26,9	13 171	- 8,6	2,5	2,6
Schweden	15 896	2,8	27 289	9,6	5,3	1,7
Schweiz	9 925	8,7	20 755	13,7	4,0	2,1
Slowakische Republik	1 051	23,5	2 289	17,8	0,4	2,2
Slowenien	551	- 3,3	1 493	18,2	0,3	2,7
Spanien	4 208	- 9,1	11 663	- 1,1	2,3	2,8
Tschechische Republik	18 580	x	25 860	x	5,0	1,4
Türkei	515	20,0	1 556	21,6	0,3	3,0
Ukraine	2 529	- 0,6	3 682	- 43,1	0,7	1,5
Ungarn	2 110	11,1	5 731	7,2	1,1	2,7
Zypern	46	- 60,7	101	- 61,2	0,0	2,2
sonst. europäische Länder	4 142	22,6	10 322	4,9	2,0	2,5

11. Ankünfte, Übernachtungen und durchschnittliche Aufenthaltsdauer der Gäste in Beherbergungsbetrieben von Januar bis August 2008 nach Herkunftsländern

Herkunftsland (ständiger Wohnsitz)	Ankünfte		Übernachtungen			Durchschnittliche Aufenthaltsdauer ²⁾
	Ist	Veränderung zum Vorjahr	Ist	Veränderung zum Vorjahr	Anteil ¹⁾	
		Prozent	Anzahl	Prozent		Tage
Afrika	753	52,1	4 403	147,9	0,9	5,8
Republik Südafrika	271	42,6	1 232	147,4	0,2	4,5
sonst. afrikanische Länder	482	58,0	3 171	148,1	0,6	6,6
Asien	7 083	- 24,4	19 676	- 2,8	3,8	2,8
Arabische Golfstaaten	335	83,1	2 857	x	0,6	8,5
VR China und Hongkong	2 902	- 29,8	6 469	- 9,2	1,3	2,2
Indien	220	0,5	1 162	9,3	0,2	5,3
Israel	658	- 16,5	1 429	- 34,2	0,3	2,2
Japan	1 003	- 51,7	2 259	- 44,4	0,4	2,3
Südkorea	377	- 41,3	810	- 32,0	0,2	2,1
Taiwan	121	8,0	398	126,1	0,1	3,3
sonst. asiatische Länder	1 467	20,2	4 292	15,3	0,8	2,9
Amerika gesamt	7 640	- 9,9	23 052	- 16,8	4,5	3,0
Kanada	983	- 12,9	3 156	- 4,4	0,6	3,2
USA	5 464	- 7,6	16 418	- 20,3	3,2	3,0
Mittelamerika und Karibik	263	- 16,0	771	- 8,4	0,1	2,9
Brasilien	400	- 28,3	1 001	- 22,8	0,2	2,5
sonst. südamerik. Länder	530	- 6,4	1 706	1,7	0,3	3,2
Australien-Neuseeland-Ozeanien	1 047	1,9	2 645	7,0	0,5	2,5
Australien	880	5,0	2 263	16,6	0,4	2,6
Neuseeland und Ozeanien	167	- 11,6	382	- 28,1	0,1	2,3
Ohne Angaben	16 029	- 0,1	31 784	8,5	6,2	2,0

1) Bei Übernachtungen von Gästen aus dem Inland und dem Ausland insgesamt: Anteil an allen Übernachtungen
sonst: Anteil an den Übernachtungen des Auslands insgesamt

2) Rechnerischer Wert (Übernachtungen/Ankünfte)

III. Ergebnistabellen von Beherbergungsstätten

12. Betriebe, Gästebetten und Bettenauslastung in Beherbergungsstätten nach Verwaltungsbezirken und Reisegebieten

Verwaltungsbezirk Reisegebiet	Betriebe ¹⁾	Angebotene Betten	Veränderung zum Vorjahr in %	Durchschnittliche Auslastung der Betten in % ²⁾	
				August 2008	seit Jahres- beginn
Verwaltungsbezirk					
Kreisfreie Städte					
Brandenburg an der Havel	21	1 021	- 3,7	39,7	30,6
Cottbus	24	1 961	2,9	39,4	31,5
Frankfurt (Oder)	16	944	1,7	48,7	37,7
Potsdam	46	5 040	2,1	53,6	44,4
Landkreise					
Barnim	84	6 061	- 1,8	45,5	38,1
Dahme-Spreewald	122	7 626	8,7	52,3	42,1
Elbe-Elster	59	1 797	- 6,2	35,7	31,5
Havelland	57	2 077	5,7	29,4	26,1
Märkisch-Oderland	95	4 932	- 2,7	52,4	43,0
Oberhavel	86	3 702	1,4	39,1	30,0
Oberspreewald-Lausitz	78	4 115	3,9	48,3	31,2
Oder-Spree	136	8 775	5,2	45,1	32,4
Ostprignitz-Ruppin	122	7 046	4,8	55,4	36,9
Potsdam-Mittelmark	122	7 257	0,4	47,1	37,3
Prignitz	63	2 254	10,2	37,4	31,3
Spree-Neiße	89	3 753	- 0,9	53,3	42,2
Teltow-Fläming	93	4 557	3,7	35,0	30,8
Uckermark	110	5 821	2,4	53,6	37,8
Land Brandenburg	1 423	78 739	2,6	47,2	36,4
Reisegebiet					
Prignitz	76	2 603	8,0	39,0	31,2
Ruppiner Land	195	10 399	3,9	49,8	34,7
Uckermark	110	5 821	2,4	53,6	37,8
Barnimer Land	84	6 061	- 1,8	45,5	38,1
Märkisch-Oderland	95	4 932	- 2,7	52,4	43,0
Oder-Spree-Seengebiet	152	9 719	4,9	45,4	32,9
Dahme-Seengebiet	62	5 340	11,0	52,0	40,5
Spreewald	170	8 128	3,2	51,8	41,7
Niederlausitz	81	3 987	0,2	44,3	28,1
Elbe-Elster-Land	59	1 797	- 6,2	35,7	31,5
Fläming	151	8 056	1,2	42,5	35,9
Havelland	142	6 856	2,5	38,0	30,3
Potsdam	46	5 040	2,1	53,6	44,4

1) Im Berichtsmonat geöffnete Betriebe

2) Rechnerischer Wert (Übernachtungen/angebotene Bettentage) x 100

13. Betriebe der Hotellerie ^{*)}, Gästebetten sowie deren Auslastung nach Verwaltungsbezirken und Reisegebieten

Verwaltungsbezirk Reisegebiet	Betriebe ¹⁾	Angebotene Betten	Durchschnittliche Auslastung der Betten in % ²⁾	
			August 2008	seit Jahres- beginn
Verwaltungsbezirk				
Kreisfreie Städte				
Brandenburg an der Havel	15	729	35,8	29,0
Cottbus	20	1 815	39,8	31,9
Frankfurt (Oder)	14	792	42,0	38,4
Potsdam	38	4 476	51,7	41,2
Landkreise				
Barnim	54	2 382	30,6	24,2
Dahme-Spreewald	73	3 051	47,7	39,9
Elbe-Elster	41	788	20,1	18,2
Havelland	44	1 279	33,6	26,6
Märkisch-Oderland	62	2 580	40,0	29,8
Oberhavel	66	2 781	36,0	30,0
Oberspreewald-Lausitz	67	2 700	40,7	29,6
Oder-Spree	83	3 694	43,0	30,5
Ostprignitz-Ruppin	78	3 585	47,1	32,1
Potsdam-Mittelmark	86	4 555	42,0	31,5
Prignitz	49	1 545	37,4	34,5
Spree-Neiße	70	2 638	53,9	40,4
Teltow-Fläming	74	3 734	34,9	30,9
Uckermark	64	2 893	56,0	38,0
Land Brandenburg	998	46 017	42,7	32,9
Reisegebiet				
Prignitz	57	1 740	37,5	33,5
Ruppiner Land	136	6 171	42,4	31,3
Uckermark	64	2 893	56,0	38,0
Barnimer Land	54	2 382	30,6	24,2
Märkisch-Oderland	62	2 580	40,0	29,8
Oder-Spree-Seengebiet	97	4 486	42,8	32,0
Dahme-Seengebiet	38	1 838	45,6	38,5
Spreewald	131	5 926	51,1	39,9
Niederlausitz	61	2 440	34,0	24,6
Elbe-Elster-Land	41	788	20,1	18,2
Fläming	122	6 449	38,4	31,8
Havelland	97	3 848	37,2	28,5
Potsdam	38	4 476	51,7	41,2

*) Hotellerie: Hotels, Hotels garnis, Gasthöfe und Pensionen

1) Im Berichtsmonat geöffnete Betriebe

2) Rechnerischer Wert (Übernachtungen/angebotene Bettentage) x 100

14. Beherbergungsstätten nach Betriebsarten, Größenklassen und Kapazitätsauslastung

Beherbergungsarten mit ... bis ... Gästebetten	Betriebe ¹⁾	Angebotene Betten	Veränderung zum Vojahr in %	Durchschnittliche Auslastung der Betten in % ²⁾	
				August 2008	seit Jahres- beginn
Hotels					
9 - 29	147	2 991	- 0,7	35,9	26,1
30 - 99	226	11 880	9,3	42,9	31,5
100 - 249	58	8 597	- 2,4	47,2	37,2
250 - 499	19	6 385	5,4	46,7	39,2
500 und mehr	8	3 225	28,9	54,9	43,0
Zusammen	458	33 078	5,9	45,3	35,0
Hotels garnis					
9 - 29	50	1 053	- 7,1	31,6	25,6
30 - 99	32	1 650	- 5,6	39,3	33,3
100 und mehr	9	1 404	4,3	42,3	37,7
Zusammen	91	4 107	- 2,9	38,4	32,7
Gasthöfe					
9 - 29	195	3 065	1,5	30,0	21,2
30 und mehr	38	1 502	0,5	36,2	24,5
Zusammen	233	4 567	1,2	32,0	22,3
Pensionen					
9 - 29	186	2 781	- 2,0	35,5	26,5
30 und mehr	30	1 484	- 14,5	42,9	29,9
Zusammen	216	4 265	- 6,8	38,1	27,8
Hütten, Jugendherbergen u. ä. Einrichtungen					
9 - 29	26	581	29,1	21,5	18,1
30 - 99	53	2 790	- 0,3	37,7	27,0
100 und mehr	22	5 560	- 10,2	48,3	34,1
Zusammen	101	8 931	- 5,4	43,3	30,9
Erholungs-, Ferien- und Schulungsheime					
9 - 29	19	413	- 31,6	33,8	22,8
30 - 99	69	3 709	- 10,4	47,3	34,8
100 und mehr	28	5 847	- 3,1	41,7	33,8
Zusammen	116	9 969	- 7,5	43,4	33,5
Ferienzentren, -häuser und -wohnungen					
9 - 29	108	1 825	11,1	43,0	25,8
30 - 99	65	3 333	12,0	51,6	31,8
100 und mehr	13	4 280	37,0	60,9	36,5
Zusammen	186	9 438	21,9	54,2	32,9

14. Beherbergungsstätten nach Betriebsarten, Größenklassen und Kapazitätsauslastung

Beherbergungsarten mit ... bis ... Gästebetten	Betriebe ¹⁾	Ange- botene Betten	Veränderung zum Vojahr in %	Durchschnittliche Auslastung der Betten in % ²⁾	
				August 2008	seit Jahres- beginn
Vorsorge- und Reha-Kliniken					
9 - 99	4	208	- 1,0	75,7	77,0
100 - 249	15	2 971	8,0	97,4	94,5
250 und mehr	3	1 205	- 6,2	97,6	96,4
Zusammen	22	4 384	3,2	96,5	94,2
Beherbergungsarten insgesamt					
9 - 29	733	12 758	0,1	34,4	24,8
30 - 99	513	26 237	2,1	43,8	31,5
100 - 249	127	19 621	3,9	54,4	44,9
250 - 499	34	11 073	8,5	48,6	41,2
500 und mehr	16	9 050	- 2,0	58,0	42,6
Insgesamt	1 423	78 739	2,6	47,2	36,4

1) Im Berichtsmonat geöffnete Betriebe

2) Rechnerischer Wert (Übernachtungen/angebotene Bettentage) x 100

15. Gästeankünfte in Beherbergungsstätten im August 2008 nach Verwaltungsbezirken und Reisegebieten sowie nach Herkunft der Gäste

Verwaltungsbezirk Reisegebiet	Ankünfte insgesamt		davon Gäste aus dem			
			Inland		Ausland	
	Ist	Veränderung zum Vorjahr	Ist	Veränderung zum Vorjahr	Ist	Veränderung zum Vorjahr
	Anzahl	Prozent	Anzahl	Prozent	Anzahl	Prozent
Verwaltungsbezirk						
Kreisfreie Städte						
Brandenburg an der Havel	4 743	10,5	4 228	5,3	515	85,9
Cottbus	12 973	- 0,9	11 313	- 6,6	1 660	68,7
Frankfurt (Oder)	6 320	- 7,5	5 045	- 12,5	1 275	19,8
Potsdam	34 532	- 12,0	30 327	- 12,4	4 205	- 9,3
Landkreise						
Barnim	20 780	- 1,6	19 468	- 1,8	1 312	1,5
Dahme-Spreewald	43 502	9,3	37 368	9,6	6 134	7,5
Elbe-Elster	4 924	- 6,7	4 789	- 6,0	135	- 24,2
Havelland	7 585	3,2	7 382	2,9	203	17,3
Märkisch-Oderland	23 361	8,9	22 073	14,4	1 288	- 40,3
Oberhavel	18 703	- 1,7	16 908	- 3,5	1 795	18,8
Oberspreewald-Lausitz	19 269	- 0,7	18 111	- 0,1	1 158	- 8,4
Oder-Spree	34 162	2,9	33 195	5,1	967	- 40,4
Ostprignitz-Ruppin	29 084	9,9	27 796	10,4	1 288	1,5
Potsdam-Mittelmark	33 153	0,1	29 027	1,1	4 126	- 6,4
Prignitz	9 652	10,4	9 257	10,2	395	14,8
Spree-Neiße	22 030	8,5	21 038	6,3	992	97,2
Teltow-Fläming	21 564	- 3,8	16 686	- 1,2	4 878	- 11,6
Uckermark	29 117	19,2	28 322	19,6	795	7,7
Land Brandenburg	375 454	2,7	342 333	3,1	33 121	- 1,5
Prignitz	11 393	7,0	10 813	8,7	580	- 16,3
Ruppiner Land	46 046	5,6	43 148	4,8	2 898	19,2
Uckermark	29 117	19,2	28 322	19,6	795	7,7
Barnimer Land	20 780	- 1,6	19 468	- 1,8	1 312	1,5
Märkisch-Oderland	23 361	8,9	22 073	14,4	1 288	- 40,3
Oder-Spree-Seengebiet	40 482	1,1	38 240	2,4	2 242	- 16,6
Dahme-Seengebiet	31 385	14,1	26 309	14,9	5 076	10,3
Spreewald	51 339	1,9	47 619	0,1	3 720	32,6
Niederlausitz	15 050	2,5	13 902	2,0	1 148	9,3
Elbe-Elster-Land	4 924	- 6,7	4 789	- 6,0	135	- 24,2
Fläming	39 932	- 2,8	31 480	- 1,1	8 452	- 8,5
Havelland	27 113	3,8	25 843	3,5	1 270	11,9
Potsdam	34 532	- 12,0	30 327	- 12,4	4 205	- 9,3

16. Gästeankünfte in Beherbergungsstätten von Januar bis August 2008 nach Verwaltungsbezirken und Reisegebieten sowie nach Herkunft der Gäste

<u>Verwaltungsbezirk</u> Reisegebiet	Ankünfte insgesamt		davon Gäste aus dem			
			Inland		Ausland	
	Ist	Veränderung zum Vorjahr	Ist	Veränderung zum Vorjahr	Ist	Veränderung zum Vorjahr
	Anzahl	Prozent	Anzahl	Prozent	Anzahl	Prozent
Verwaltungsbezirk						
Kreisfreie Städte						
Brandenburg an der Havel	30 300	1,5	27 464	- 1,3	2 836	40,6
Cottbus	80 111	- 1,2	71 776	- 2,2	8 335	8,1
Frankfurt (Oder)	41 976	- 7,1	34 494	- 8,6	7 482	0,5
Potsdam	233 700	- 4,7	209 093	- 4,7	24 607	- 4,4
Landkreise						
Barnim	133 586	- 2,8	122 761	- 5,2	10 825	37,0
Dahme-Spreewald	270 921	14,4	232 057	14,1	38 864	16,1
Elbe-Elster	31 230	- 2,9	30 463	- 2,0	767	- 30,2
Havelland	48 488	1,4	47 247	1,8	1 241	- 11,7
Märkisch-Oderland	144 341	6,4	135 094	10,5	9 247	- 31,2
Oberhavel	120 097	2,5	108 825	2,1	11 272	6,4
Oberspreewald-Lausitz	114 000	14,8	96 655	4,9	17 345	142,6
Oder-Spree	217 156	2,6	211 100	3,4	6 056	- 19,2
Ostprignitz-Ruppin	167 009	15,7	159 740	15,7	7 269	15,7
Potsdam-Mittelmark	220 592	2,0	194 917	1,3	25 675	7,1
Prignitz	60 781	5,4	58 106	5,1	2 675	11,7
Spree-Neiße	125 508	5,0	121 427	3,8	4 081	58,0
Teltow-Fläming	149 721	- 7,1	115 794	- 5,7	33 927	- 11,5
Uckermark	163 894	4,1	159 107	4,3	4 787	- 0,6
Land Brandenburg	2 353 411	3,4	2 136 120	3,1	217 291	6,6
Reisegebiet						
Prignitz	71 335	4,0	66 943	4,6	4 392	- 4,1
Ruppiner Land	276 552	10,3	259 728	10,1	16 824	14,5
Uckermark	163 894	4,1	159 107	4,3	4 787	- 0,6
Barnimer Land	133 586	- 2,8	122 761	- 5,2	10 825	37,0
Märkisch-Oderland	144 341	6,4	135 094	10,5	9 247	- 31,2
Oder-Spree-Seengebiet	259 132	0,9	245 594	1,6	13 538	- 9,4
Dahme-Seengebiet	196 247	16,9	164 642	17,0	31 605	16,8
Spreewald	305 847	7,1	275 779	3,0	30 068	69,5
Niederlausitz	88 446	5,9	81 494	5,3	6 952	13,6
Elbe-Elster-Land	31 230	- 2,9	30 463	- 2,0	767	- 30,2
Fläming	273 192	- 1,9	216 554	- 1,3	56 638	- 4,0
Havelland	175 909	- 0,5	168 868	- 0,6	7 041	4,4
Potsdam	233 700	- 4,7	209 093	- 4,7	24 607	- 4,4

17. Übernachtungen in Beherbergungsstätten im August 2008 nach Verwaltungsbezirken und Reisegebieten sowie nach Herkunft der Gäste

Verwaltungsbezirk Reisegebiet	Übernachtungen insgesamt		davon Gäste aus dem			
	Ist	Veränderung zum Vorjahr	Inland		Ausland	
			Anzahl	Prozent	Anzahl	Prozent
	Verwaltungsbezirk					
Kreisfreie Städte						
Brandenburg an der Havel	12 550	6,8	10 916	- 0,6	1 634	111,4
Cottbus	23 980	- 7,5	21 379	- 9,4	2 601	11,8
Frankfurt (Oder)	14 244	- 12,1	11 671	- 13,2	2 573	- 6,6
Potsdam	83 689	- 9,1	74 412	- 8,4	9 277	- 14,5
Landkreise						
Barnim	85 386	0,8	82 154	0,5	3 232	8,0
Dahme-Spreewald	123 585	6,2	111 961	8,1	11 624	- 9,0
Elbe-Elster	19 896	- 9,2	19 612	- 9,4	284	1,4
Havelland	18 722	1,0	18 430	1,4	292	- 19,1
Märkisch-Oderland	79 826	9,5	76 319	10,9	3 507	- 14,9
Oberhavel	44 845	- 8,6	40 585	- 12,1	4 260	46,9
Oberspreewald-Lausitz	60 981	- 4,3	58 236	- 3,7	2 745	- 15,6
Oder-Spree	121 944	5,4	117 950	8,3	3 994	- 41,3
Ostprignitz-Ruppin	120 921	5,9	118 167	6,6	2 754	- 18,6
Potsdam-Mittelmark	105 918	5,1	95 503	3,9	10 415	17,7
Prignitz	26 119	7,4	25 471	7,5	648	4,5
Spree-Neiße	62 024	3,2	59 563	2,2	2 461	35,7
Teltow-Fläming	49 436	- 6,4	38 661	- 5,7	10 775	- 8,5
Uckermark	96 645	7,0	94 985	6,9	1 660	7,7
Land Brandenburg	1 150 711	1,7	1 075 975	2,2	74 736	- 4,4
	Reisegebiet					
Prignitz	31 503	3,1	30 627	4,1	876	- 21,9
Ruppiner Land	160 382	2,1	153 596	1,6	6 786	17,4
Uckermark	96 645	7,0	94 985	6,9	1 660	7,7
Barnimer Land	85 386	0,8	82 154	0,5	3 232	8,0
Märkisch-Oderland	79 826	9,5	76 319	10,9	3 507	- 14,9
Oder-Spree-Seengebiet	136 188	3,3	129 621	6,0	6 567	- 31,3
Dahme-Seengebiet	86 054	10,0	76 717	13,2	9 337	- 10,8
Spreewald	129 787	- 1,9	122 462	- 2,9	7 325	16,5
Niederlausitz	54 729	- 1,5	51 960	- 0,4	2 769	- 18,8
Elbe-Elster-Land	19 896	- 9,2	19 612	- 9,4	284	1,4
Fläming	106 166	0,4	86 317	- 0,3	19 849	3,5
Havelland	80 460	2,9	77 193	2,1	3 267	26,6
Potsdam	83 689	- 9,1	74 412	- 8,4	9 277	- 14,5

18. Übernachtungen in Beherbergungsstätten von Januar bis August 2008 nach Verwaltungsbezirken und Reisegebieten sowie nach Herkunft der Gäste

Verwaltungsbezirk Reisegebiet	Übernachtungen insgesamt		davon Gäste aus dem			
	Ist	Veränderung zum Vorjahr	Inland		Ausland	
			Ist	Veränderung zum Vorjahr	Ist	Veränderung zum Vorjahr
	Anzahl	Prozent	Anzahl	Prozent	Anzahl	Prozent
	Verwaltungsbezirk					
Kreisfreie Städte						
Brandenburg an der Havel	73 790	- 3,4	62 702	- 6,0	11 088	14,8
Cottbus	145 942	- 2,9	130 263	- 2,3	15 679	- 7,8
Frankfurt (Oder)	85 296	- 12,0	68 803	- 11,3	16 493	- 14,7
Potsdam	530 029	- 3,9	475 496	- 3,6	54 533	- 6,0
Landkreise						
Barnim	482 935	- 4,4	460 890	- 4,8	22 045	3,6
Dahme-Spreewald	666 870	12,0	596 893	11,3	69 977	17,7
Elbe-Elster	137 526	- 0,6	135 146	- 0,6	2 380	- 4,1
Havelland	116 823	- 3,4	113 968	- 2,6	2 855	- 28,9
Märkisch-Oderland	503 260	5,2	481 915	6,8	21 345	- 21,2
Oberhavel	248 904	- 4,1	224 174	- 5,9	24 730	16,8
Oberspreewald-Lausitz	282 735	6,9	253 979	3,9	28 756	44,2
Oder-Spree	663 117	11,3	643 265	12,5	19 852	- 17,3
Ostprignitz-Ruppin	608 700	10,5	594 178	10,8	14 522	- 0,2
Potsdam-Mittelmark	634 380	1,3	579 366	1,2	55 014	2,6
Prignitz	155 257	12,1	148 803	10,9	6 454	48,0
Spree-Neiße	354 086	5,0	343 555	3,7	10 531	75,7
Teltow-Fläming	332 583	- 4,5	260 102	- 4,7	72 481	- 3,6
Uckermark	488 273	- 1,8	477 296	- 1,7	10 977	- 4,7
Land Brandenburg	6 510 506	2,8	6 050 794	2,9	459 712	2,5
	Reisegebiet					
Prignitz	180 438	8,9	171 659	8,8	8 779	9,3
Ruppiner Land	832 423	6,3	795 496	5,9	36 927	15,2
Uckermark	488 273	- 1,8	477 296	- 1,7	10 977	- 4,7
Barnimer Land	482 935	- 4,4	460 890	- 4,8	22 045	3,6
Märkisch-Oderland	503 260	5,2	481 915	6,8	21 345	- 21,2
Oder-Spree-Seengebiet	748 413	8,0	712 068	9,7	36 345	- 16,1
Dahme-Seengebiet	442 248	13,5	386 767	12,7	55 481	19,4
Spreewald	759 606	5,4	706 802	3,4	52 804	41,6
Niederlausitz	247 779	4,3	231 121	5,6	16 658	- 10,8
Elbe-Elster-Land	137 526	- 0,6	135 146	- 0,6	2 380	- 4,1
Fläming	688 179	- 0,8	567 785	- 0,8	120 394	- 0,7
Havelland	469 397	- 1,7	448 353	- 1,8	21 044	- 1,1
Potsdam	530 029	- 3,9	475 496	- 3,6	54 533	- 6,0

19. Durchschnittliche Aufenthaltsdauer der Gäste in Beherbergungsstätten im Berichtsmonat und seit Jahresbeginn nach Verwaltungsbezirken und Reisegebieten

Verwaltungsbezirk Reisegebiet	Durchschnittliche Aufenthaltsdauer der Gäste insgesamt ¹⁾		davon Gäste aus dem			
			Inland		Ausland	
	August 2008	seit Jahres- beginn	August 2008	seit Jahres- beginn	August 2008	seit Jahres- beginn
Tage						
Verwaltungsbezirk						
Kreisfreie Städte						
Brandenburg an der Havel	2,6	2,4	2,6	2,3	3,2	3,9
Cottbus	1,8	1,8	1,9	1,8	1,6	1,9
Frankfurt (Oder)	2,3	2,0	2,3	2,0	2,0	2,2
Potsdam	2,4	2,3	2,5	2,3	2,2	2,2
Landkreise						
Barnim	4,1	3,6	4,2	3,8	2,5	2,0
Dahme-Spreewald	2,8	2,5	3,0	2,6	1,9	1,8
Elbe-Elster	4,0	4,4	4,1	4,4	2,1	3,1
Havelland	2,5	2,4	2,5	2,4	1,4	2,3
Märkisch-Oderland	3,4	3,5	3,5	3,6	2,7	2,3
Oberhavel	2,4	2,1	2,4	2,1	2,4	2,2
Oberspreewald-Lausitz	3,2	2,5	3,2	2,6	2,4	1,7
Oder-Spree	3,6	3,1	3,6	3,0	4,1	3,3
Ostprignitz-Ruppin	4,2	3,6	4,3	3,7	2,1	2,0
Potsdam-Mittelmark	3,2	2,9	3,3	3,0	2,5	2,1
Prignitz	2,7	2,6	2,8	2,6	1,6	2,4
Spree-Neiße	2,8	2,8	2,8	2,8	2,5	2,6
Teltow-Fläming	2,3	2,2	2,3	2,2	2,2	2,1
Uckermark	3,3	3,0	3,4	3,0	2,1	2,3
Land Brandenburg	3,1	2,8	3,1	2,8	2,3	2,1
Reisegebiet						
Prignitz	2,8	2,5	2,8	2,6	1,5	2,0
Ruppiner Land	3,5	3,0	3,6	3,1	2,3	2,2
Uckermark	3,3	3,0	3,4	3,0	2,1	2,3
Barnimer Land	4,1	3,6	4,2	3,8	2,5	2,0
Märkisch-Oderland	3,4	3,5	3,5	3,6	2,7	2,3
Oder-Spree-Seengebiet	3,4	2,9	3,4	2,9	2,9	2,7
Dahme-Seengebiet	2,7	2,3	2,9	2,3	1,8	1,8
Spreewald	2,5	2,5	2,6	2,6	2,0	1,8
Niederlausitz	3,6	2,8	3,7	2,8	2,4	2,4
Elbe-Elster-Land	4,0	4,4	4,1	4,4	2,1	3,1
Fläming	2,7	2,5	2,7	2,6	2,3	2,1
Havelland	3,0	2,7	3,0	2,7	2,6	3,0
Potsdam	2,4	2,3	2,5	2,3	2,2	2,2

1) Rechnerischer Wert (Übernachtungen/Ankünfte)

20. Beherbergungsstätten, Gästebetten und Kapazitätsauslastung nach Gemeindegruppen

Gemeindegruppen	Betriebe ¹⁾	Angebotene Betten	Veränderung zum Vorjahr in %	Durchschnittliche Auslastung der Betten in % ²⁾	
				August 2008	seit Jahresbeginn
Mineral- und Moorbäder					
Bad Liebenwerda	10	529	6,4	69,4	69,2
Bad Freienwalde ³⁾	9	502	- 2,1	54,5	52,8
Bad Saarow	19	1 513	- 0,4	58,4	42,4
Belzig ³⁾	14	687	3,8	63,8	52,1
Bad Wilsnack	4	245	1,7	45,7	44,6
Burg/Spreewald	31	1 745	2,4	72,2	60,2
Templin ³⁾	11	1 122	- 0,4	75,7	47,0
Zusammen	98	6 343	1,3	66,0	52,0
Kneippkurorte					
Buckow	7	529	- 14,0	77,9	68,9
Erholungsorte					
Lübben/Spreewald	14	699	7,2	74,0	67,6
Goyatz, Ortsteil	•	•	•	•	•
Waldsiefersdorf	•	•	•	•	•
Himmelpfort, Ortsteil	4	111	- 2,6	47,1	25,2
Neuglobsow, Ortsteil	8	246	- 0,8	79,1	43,6
Lübbenau/Spreewald ³⁾	22	848	0,4	44,1	30,4
Müllrose	6	166	- 10,8	34,7	26,4
Neuzelle ³⁾	3	72	0,0	44,0	34,1
Wendisch Rietz	7	1 390	30,0	51,2	29,1
Lindow (Mark) ³⁾	9	666	1,2	68,3	63,6
Rheinsberg ³⁾	18	1 152	2,6	62,9	42,0
Kleinzerlang, Ortsteil	5	1 138	- 2,2	55,6	36,3
Werder (Havel) ³⁾	11	1 357	- 0,9	44,9	36,4
Lychen	20	837	- 2,2	48,5	26,7
Zusammen	131	8 874	3,3	55,1	39,1
Sonstige Gemeinden	1 187	62 993	2,8	44,0	34,2
Land Brandenburg	1 423	78 739	2,6	47,2	36,4

1) Im Berichtsmonat geöffnete Betriebe

2) Rechnerischer Wert (Übernachtungen/angebotene Bettentage) x 100

3) Prädikatisierter Gemeindeteil

21. Ankünfte, Übernachtungen und durchschnittliche Aufenthaltsdauer der Gäste in Beherbergungsstätten im August 2008 nach Gemeindegruppen

Gemeindegruppen	Ankünfte		Übernachtungen		Durchschnittliche Aufenthaltsdauer ¹⁾
	Ist	Veränderung zum Vorjahr	Ist	Veränderung zum Vorjahr	
	Anzahl	Prozent	Anzahl	Prozent	Tage
Mineral- und Moorbäder					
Bad Liebenwerda	950	- 12,5	11 387	- 0,6	12,0
Bad Freienwalde ²⁾	1 101	4,1	8 476	7,8	7,7
Bad Saarow	8 308	- 6,7	27 393	- 11,5	3,3
Belzig ²⁾	2 650	27,3	13 583	21,4	5,1
Bad Wilsnack	1 469	8,6	3 474	20,9	2,4
Burg/Spreewald	13 189	11,4	39 066	4,3	3,0
Templin ²⁾	7 185	15,7	26 334	3,7	3,7
Zusammen	34 852	7,1	129 713	2,0	3,7
Kneippkurorte					
Buckow	1 497	- 10,4	12 769	- 4,9	8,5
Erholungsorte					
Lübben/Spreewald	3 921	- 6,5	16 027	- 7,8	4,1
Goyatz, Ortsteil	•	•	•	•	•
Waldsiefersdorf	•	•	•	•	•
Himmelfort, Ortsteil	271	- 6,2	1 622	- 7,8	6,0
Neuglobsow, Ortsteil	1 482	1,4	6 029	14,5	4,1
Lübbenau/Spreewald ²⁾	5 392	- 1,7	10 999	- 9,3	2,0
Müllrose	943	- 12,9	1 787	- 33,8	1,9
Neuzelle ²⁾	616	- 1,6	983	1,5	1,6
Wendisch Rietz	3 594	- 16,3	22 048	- 6,6	6,1
Lindow (Mark) ²⁾	2 116	- 11,8	14 101	- 4,4	6,7
Rheinsberg ²⁾	3 591	2,1	22 419	19,1	6,2
Kleinzerlang, Ortsteil	4 216	1,8	19 611	- 10,1	4,7
Werder (Havel) ²⁾	4 691	- 3,3	18 892	- 2,4	4,0
Lychen	2 185	- 3,0	12 585	- 7,7	5,8
Zusammen	33 702	- 4,5	150 725	- 2,6	4,5
Sonstige Gemeinden					
Land Brandenburg	305 403	3,2	857 504	2,6	2,8
Land Brandenburg	375 454	2,7	1 150 711	1,7	3,1

1) Rechnerischer Wert (Übernachtungen/Ankünfte)

2) Prädikatisierter Gemeindeteil

22. Ankünfte, Übernachtungen und durchschnittliche Aufenthaltsdauer der Gäste in Beherbergungsstätten von Januar bis August 2008 nach Gemeindegruppen

Gemeindegruppen	Ankünfte		Übernachtungen		Durchschnittliche Aufenthaltsdauer ¹⁾
	Ist	Veränderung zum Vorjahr	Ist	Veränderung zum Vorjahr	
	Anzahl	Prozent	Anzahl	Prozent	Tage
Mineral- und Moorbäder					
Bad Liebenwerda	5 501	- 0,9	80 963	2,2	14,7
Bad Freienwalde ²⁾	7 576	- 4,0	63 744	2,5	8,4
Bad Saarow	57 928	- 1,8	156 274	- 6,1	2,7
Belzig ²⁾	13 644	4,5	79 382	5,4	5,8
Bad Wilsnack	10 208	19,3	26 309	26,1	2,6
Burg/Spreewald	74 653	7,4	232 581	5,1	3,1
Templin ²⁾	40 585	2,9	128 439	2,3	3,2
Zusammen	210 095	3,5	767 692	2,2	3,7
Kneippkurorte					
Buckow	11 231	- 7,6	88 630	- 1,0	7,9
Erholungsorte					
Lübben/Spreewald	23 432	12,2	103 500	3,4	4,4
Goyatz, Ortsteil	•	•	•	•	•
Waldsiefersdorf	•	•	•	•	•
Himmelfort, Ortsteil	1 152	- 25,6	4 910	- 10,5	4,3
Neuglobsow, Ortsteil	5 429	- 1,2	16 902	1,1	3,1
Lübbenau/Spreewald ²⁾	27 744	- 0,5	57 332	- 0,9	2,1
Müllrose	5 208	- 13,8	10 381	- 24,3	2,0
Neuzelle ²⁾	3 476	0,8	5 951	1,4	1,7
Wendisch Rietz	16 600	- 12,1	85 029	2,8	5,1
Lindow (Mark) ²⁾	13 739	- 1,6	98 680	2,1	7,2
Rheinsberg ²⁾	19 596	13,6	116 588	12,2	5,9
Kleinzerlang, Ortsteil	27 908	2,5	99 991	0,7	3,6
Werder (Havel) ²⁾	33 546	- 9,4	118 378	- 9,1	3,5
Lychen	9 961	- 7,9	45 831	- 7,2	4,6
Zusammen	193 991	- 1,0	781 813	0,7	4,0
Sonstige Gemeinden					
Sonstige Gemeinden	1 938 094	3,9	4 872 371	3,4	2,5
Land Brandenburg	2 353 411	3,4	6 510 506	2,8	2,8

1) Rechnerischer Wert (Übernachtungen/Ankünfte)

2) Prädikatisierter Gemeindeteil

IV. Ergebnistabellen von Campingplätzen

23. Campingplätze und Stellplatzkapazität am Ende des Berichtsmonats nach Verwaltungsbezirken und Reisegebieten

	Campingplätze ¹⁾	Stellplätze ²⁾	Veränderung zum Vorjahr
	Anzahl		Prozent
Verwaltungsbezirk			
Kreisfreie Städte			
Brandenburg an der Havel	5	445	–
Cottbus	–	–	–
Frankfurt (Oder)	•	•	•
Potsdam	•	•	•
Landkreise			
Barnim	11	567	12,3
Dahme-Spreewald	22	2 020	- 3,6
Elbe-Elster	•	•	•
Havelland	9	515	56,1
Märkisch-Oderland	5	205	10,8
Oberhavel	10	380	- 5,0
Oberspreewald-Lausitz	12	810	0,7
Oder-Spree	22	1 195	- 6,1
Ostprignitz-Ruppin	22	990	2,8
Potsdam-Mittelmark	18	844	- 7,8
Prignitz	4	131	14,9
Spree-Neiße	8	409	7,9
Teltow-Fläming	6	225	40,6
Uckermark	14	895	- 2,6
Land Brandenburg	175	10 613	1,5
Reisegebiet			
Prignitz	7	247	- 8,5
Ruppiner Land	29	1 254	3,9
Uckermark	14	895	- 2,6
Barnimer Land	11	567	12,3
Märkisch-Oderland	5	205	10,8
Oder-Spree-Seengebiet	23	1 755	- 4,2
Dahme-Seengebiet	9	600	- 11,1
Spreewald	18	1 736	1,8
Niederlausitz	15	903	0,7
Elbe-Elster-Land	•	•	•
Fläming	9	417	18,1
Havelland	29	1 612	7,7
Potsdam	•	•	•

1) Im Berichtsmonat geöffnete Betriebe

2) Im Berichtsmonat angebotene Stellplätze

24. Ankünfte, Übernachtungen und durchschnittliche Aufenthaltsdauer der Gäste auf Campingplätzen im August 2008 nach Verwaltungsbezirken und Reisegebieten

Verwaltungsbezirk Reisegebiet	Ankünfte		Übernachtungen		Durchschnittliche Aufenthaltsdauer ¹⁾ Tage
	Ist	Veränderung zum Vorjahr	Ist	Veränderung zum Vorjahr	
	Anzahl	Prozent	Anzahl	Prozent	
Verwaltungsbezirk					
Kreisfreie Städte					
Brandenburg an der Havel	1 247	- 73,7	5 484	- 60,2	4,4
Cottbus	-	-	-	-	-
Frankfurt (Oder)	•	•	•	•	•
Potsdam	•	•	•	•	•
Landkreise					
Barnim	6 785	32,5	17 760	20,4	2,6
Dahme-Spreewald	10 243	1,3	34 022	- 3,1	3,3
Elbe-Elster	•	•	•	•	•
Havelland	1 656	103,2	5 011	110,1	3,0
Märkisch-Oderland	290	3,2	730	43,4	2,5
Oberhavel	3 245	- 3,8	6 888	- 4,5	2,1
Oberspreewald-Lausitz	8 431	- 18,2	35 340	- 15,2	4,2
Oder-Spree	7 322	21,4	23 916	28,2	3,3
Ostprignitz-Ruppin	6 149	- 3,1	21 307	- 12,9	3,5
Potsdam-Mittelmark	4 978	- 4,8	16 101	- 3,0	3,2
Prignitz	473	- 0,4	935	- 12,5	2,0
Spree-Neiße	2 481	- 2,9	8 442	7,7	3,4
Teltow-Fläming	1 523	30,1	4 706	18,4	3,1
Uckermark	6 701	- 6,6	27 943	- 3,6	4,2
Land Brandenburg	71 622	- 3,3	239 738	- 3,6	3,3
Reisegebiet					
Prignitz	714	- 8,7	1 482	- 17,8	2,1
Ruppiner Land	9 153	- 2,8	27 648	- 10,6	3,0
Uckermark	6 701	- 6,6	27 943	- 3,6	4,2
Barnimer Land	6 785	32,5	17 760	20,4	2,6
Märkisch-Oderland	290	3,2	730	43,4	2,5
Oder-Spree-Seengebiet	13 092	12,6	43 037	16,1	3,3
Dahme-Seengebiet	2 138	17,5	6 552	20,7	3,1
Spreewald	12 300	- 10,7	39 545	- 9,7	3,2
Niederlausitz	6 717	- 9,1	31 707	- 10,4	4,7
Elbe-Elster-Land	•	•	•	•	•
Fläming	1 837	11,2	5 703	5,8	3,1
Havelland	7 567	- 26,6	25 599	- 18,3	3,4
Potsdam	•	•	•	•	•

1) Rechnerischer Wert (Übernachtungen/Ankünfte)

25. Ankünfte, Übernachtungen und durchschnittliche Aufenthaltsdauer der Gäste auf Campingplätzen von Januar bis August 2008 nach Verwaltungsbezirken und Reisegebieten

Verwaltungsbezirk Reisegebiet	Ankünfte		Übernachtungen		Durchschnittliche Aufenthaltsdauer ¹⁾ Tage
	Ist	Veränderung zum Vorjahr	Ist	Veränderung zum Vorjahr	
	Anzahl	Prozent	Anzahl	Prozent	
Verwaltungsbezirk					
Kreisfreie Städte					
Brandenburg an der Havel	3 756	- 62,6	15 247	- 47,2	4,1
Cottbus	–	–	–	–	–
Frankfurt (Oder)	•	•	•	•	•
Potsdam	•	•	•	•	•
Landkreise					
Barnim	19 136	15,0	45 968	6,5	2,4
Dahme-Spreewald	34 078	- 1,3	106 642	1,4	3,1
Elbe-Elster	•	•	•	•	•
Havelland	4 814	23,0	14 570	53,8	3,0
Märkisch-Oderland	1 254	- 32,1	2 744	- 39,9	2,2
Oberhavel	7 966	- 15,7	17 023	- 17,1	2,1
Oberspreewald-Lausitz	32 852	- 7,2	116 405	- 1,7	3,5
Oder-Spree	21 228	11,1	61 795	19,0	2,9
Ostprignitz-Ruppin	18 382	- 1,3	57 551	- 9,6	3,1
Potsdam-Mittelmark	16 149	- 3,4	49 865	- 1,3	3,1
Prignitz	1 680	1,6	3 389	- 5,1	2,0
Spree-Neiße	7 581	- 0,9	22 359	7,7	2,9
Teltow-Fläming	5 939	70,6	17 652	68,5	3,0
Uckermark	20 599	2,6	75 782	7,0	3,7
Land Brandenburg	224 942	- 0,3	688 962	1,5	3,1
Reisegebiet					
Prignitz	2 666	- 21,5	5 942	- 27,0	2,2
Ruppiner Land	25 362	- 3,7	72 021	- 9,6	2,8
Uckermark	20 599	2,6	75 782	7,0	3,7
Barnimer Land	19 136	15,0	45 968	6,5	2,4
Märkisch-Oderland	1 254	- 32,1	2 744	- 39,9	2,2
Oder-Spree-Seengebiet	34 964	9,4	104 765	13,5	3,0
Dahme-Seengebiet	6 215	3,5	15 433	- 0,3	2,5
Spreewald	45 796	- 5,1	143 139	2,5	3,1
Niederlausitz	22 500	- 3,5	86 834	- 2,6	3,9
Elbe-Elster-Land	•	•	•	•	•
Fläming	7 312	45,1	22 157	40,8	3,0
Havelland	23 346	- 19,8	75 177	- 10,1	3,2
Potsdam	•	•	•	•	•

1) Rechnerischer Wert (Übernachtungen/Ankünfte)

Das Amt für Statistik Berlin-Brandenburg

Das Amt für Statistik Berlin-Brandenburg ist für beide Länder die zentrale Dienstleistungseinrichtung auf dem Gebiet der amtlichen Statistik. Das Amt erbringt Serviceleistungen im Bereich Information und Analyse für die breite Öffentlichkeit, für alle gesellschaftlichen Gruppen sowie für Kunden aus Verwaltung und Politik, Wirtschaft und Wissenschaft. Kerngeschäft des Amtes ist die Durchführung der gesetzlich angeordneten amtlichen Statistiken für Berlin und Brandenburg. Das Amt erhebt die Daten, bereitet sie auf, interpretiert und analysiert sie und veröffentlicht die Ergebnisse. Die Grundversorgung aller Nutzer mit statistischen Informationen erfolgt unentgeltlich, im Wesentlichen über das Internet und den Informationsservice. Daneben werden nachfrage- und zielgruppenorientierte Standardauswertungen zu Festpreisen angeboten. Kundenspezifische Aufbereitung / Beratung zu kostendeckenden Preisen ergänzt das Spektrum der Informationsbereitstellung.

Amtliche Statistik im Verbund

Die Statistiken werden bundesweit nach einheitlichen Konzepten, Methoden und Verfahren arbeitsteilig erstellt. Die statistischen Ämter der Länder sind dabei grundsätzlich für die Durchführung der Erhebungen, für die Aufbereitung und Veröffentlichung der Länderergebnisse zuständig. Durch diese Kooperation in einem „Statistikverbund“ entstehen für alle Länder vergleichbare und zu einem Bundesergebnis zusammenführbare Erhebungsergebnisse.

Produkte und Dienstleistungen

Informationsservice

info@statistik-bbb.de
mit statistischen Informationen für jedermann und Beratung sowie maßgeschneiderte Aufbereitungen von Daten über Berlin und Brandenburg. Auskunft, Beratung, Pressedienst sowie Fachbibliotheken in Potsdam und Berlin.

Standort Potsdam

Dortustraße 46, 14467 Potsdam
Tel. 0331 39-444
Fax 0331 39-418
Mo-Do 9-15 Uhr, Fr 9-14 Uhr

Bibliothek

Tel. 0331 39-843
Fax 0331 39-418
Mo-Do 10.30-15 Uhr, Fr 9.30-14 Uhr

Standort Berlin

Alt-Friedrichsfelde 60, 10315 Berlin
Tel. 030 9021-3434
Fax 030 9021-3655
Mo-Do 9-15 Uhr, Fr 9-14 Uhr

Bibliothek

Tel. 030 9021-3540
Fax 030 9021-3655
Mo-Do 9-15 Uhr, Fr 9-14 Uhr

Internet-Angebot

www.statistik-berlin-brandenburg.de
mit aktuellen Daten, Pressemitteilungen, Statistischen Berichten zum kostenlosen Herunterladen, regionalstatistischen Informationen, Wahlstatistiken und -analysen sowie einem Überblick über das gesamte Leistungsspektrum des Amtes.

Statistische Jahrbücher

mit einer Vielzahl von Tabellen aus nahezu allen Arbeitsgebieten der amtlichen Statistik.

Statistische Berichte

mit Ergebnissen der einzelnen Statistiken in Tabellen in tiefer sachlicher Gliederung und Grafiken zur Veranschaulichung von Entwicklungen und Strukturen.

Mit dieser Reihe werden die bisherigen Veröffentlichungen Statistischer Berichte aus dem Landesbetrieb für Datenverarbeitung und Statistik Land Brandenburg sowie dem Statistischen Landesamt Berlin fortgesetzt.

Datenangebot aus dem Sachgebiet

Informationen zu dieser Veröffentlichung

Referat 33
Tel. 030 9021-3581/3588
Fax 030 9028-4018
tourismus@statistik-bbb.de

Weitere Hinweise zur Statistik im Qualitätsbericht, der zum Download im Internet unter www.destatis.de/download/qualitaetsberichte/qualitaetsberichtmonattourismus.pdf bereitsteht.