

Statistischer Bericht

G IV 1 - m06/08

┌ Gäste und Übernachtungen im
Fremdenverkehr
im **Land Brandenburg**
Juni 2008

Statistischer Bericht

G IV 1 – m 06/08

Herausgegeben im **September 2008**

Preis

pdf-Version: kostenlos

Druck-Version: 7,- EUR

Excel-Version: 17,- EUR

Impressum

Amt für Statistik Berlin-Brandenburg

Dortustraße 46

14467 Potsdam

info@statistik-bbb.de

www.statistik-berlin-brandenburg.de

Potsdam

Tel. 0331 39-444

Fax 0331 39-418

Berlin

Tel. 030 9021-3434

Fax 030 9021-3655

- © **Amt für Statistik** Berlin-Brandenburg
Für nichtgewerbliche Zwecke sind Vervielfältigung und unentgeltliche Verbreitung, auch auszugsweise, mit Quellenangabe gestattet. Die Verbreitung, auch auszugsweise, über elektronische Systeme/Datenträger bedarf der vorherigen Zustimmung. Alle übrigen Rechte bleiben vorbehalten.

Zeichenerklärung

- 0 weniger als die Hälfte von 1 in der letzten besetzten Stelle, jedoch mehr als nichts
- nichts vorhanden
- ... Angabe fällt später an
- () Aussagewert ist eingeschränkt
- / Zahlenwert nicht sicher genug
- Zahlenwert unbekannt oder geheimzuhalten
- x Tabellenfach gesperrt
- p vorläufige Zahl
- r berichtigte Zahl
- s geschätzte Zahl

Inhaltsverzeichnis	Seite
Vorbemerkungen/Erläuterungen	5
I. Zusammenfassende Übersichten nach Zeitvergleichen	
1. Ankünfte von Gästen in Beherbergungsstätten nach Monaten bzw. zusammengefassten Zeiträumen	7
2. Übernachtungen von Gästen in Beherbergungsstätten nach Monaten bzw. zusammengefassten Zeiträumen	8
3. Auslastung der angebotenen Bettenkapazität in Beherbergungsstätten nach Monaten bzw. zusammengefassten Zeiträumen	9
4. Ankünfte von Gästen auf Campingplätzen mit Urlaubscamping nach Monaten bzw. zusammengefassten Zeiträumen	10
5. Übernachtungen von Gästen auf Campingplätzen mit Urlaubscamping nach Monaten bzw. zusammengefassten Zeiträumen	11
II. Zusammengefasste Ergebnisse von Beherbergungsstätten und Campingplätzen	
6. Ankünfte, Übernachtungen und durchschnittliche Aufenthaltsdauer der Gäste im Berichtsmonat nach Verwaltungsbezirken und Reisegebieten	12
7. Ankünfte, Übernachtungen und durchschnittliche Aufenthaltsdauer der Gäste seit Jahresbeginn nach Verwaltungsbezirken und Reisegebieten	13
8. Ankünfte, Übernachtungen und durchschnittliche Aufenthaltsdauer der Gäste in Beherbergungsbetrieben im Berichtsmonat nach Betriebsarten und Herkunft der Gäste	14
9. Ankünfte, Übernachtungen und durchschnittliche Aufenthaltsdauer der Gäste in Beherbergungsbetrieben seit Jahresbeginn nach Betriebsarten und Herkunft der Gäste	15
10. Ankünfte, Übernachtungen und durchschnittliche Aufenthaltsdauer der Gäste in Beherbergungsbetrieben im Berichtsmonat nach Herkunftsländern	16
11. Ankünfte, Übernachtungen und durchschnittliche Aufenthaltsdauer der Gäste in Beherbergungsbetrieben seit Jahresbeginn nach Herkunftsländern	18
III. Ergebnistabellen von Beherbergungsstätten	
12. Betriebe, Gästebetten und Bettenauslastung in Beherbergungsstätten nach Verwaltungsbezirken und Reisegebieten	20
13. Betriebe der Hotellerie, Gästebetten sowie deren Auslastung nach Verwaltungsbezirken und Reisegebieten	21
14. Beherbergungsstätten am Ende des Berichtsmonats nach Betriebsarten, Größenklassen und Kapazitätsauslastung	22
15. Ankünfte der Gäste in Beherbergungsstätten im Berichtsmonat nach Verwaltungsbezirken und Reisegebieten sowie nach Herkunft der Gäste	24
16. Ankünfte der Gäste in Beherbergungsstätten seit Jahresbeginn nach Verwaltungsbezirken und Reisegebieten sowie nach Herkunft der Gäste	25
17. Übernachtungen der Gäste in Beherbergungsstätten im Berichtsmonat nach Verwaltungsbezirken und Reisegebieten sowie nach Herkunft der Gäste	26
18. Übernachtungen der Gäste in Beherbergungsstätten seit Jahresbeginn nach Verwaltungsbezirken und Reisegebieten sowie nach Herkunft der Gäste	27
19. Durchschnittliche Aufenthaltsdauer der Gäste in Beherbergungsstätten im Berichtsmonat und seit Jahresbeginn nach Verwaltungsbezirken und Reisegebieten	28

20.	Beherbergungsstätten, Gästebetten und Kapazitätsauslastung am Ende des Berichtsmonats nach Gemeindegruppen	29
21.	Ankünfte, Übernachtungen und durchschnittliche Aufenthaltsdauer der Gäste in Beherbergungsstätten im Berichtsmonat nach Gemeindegruppen	30
22.	Ankünfte, Übernachtungen und durchschnittliche Aufenthaltsdauer der Gäste in Beherbergungsstätten seit Jahresbeginn nach Gemeindegruppen	31
IV. Ergebnistabellen von Campingplätzen		
23.	Campingplätze mit Urlaubscamping und Stellplatzkapazität am Ende des Berichtsmonats nach Verwaltungsbezirken und Reisegebieten	32
24.	Ankünfte, Übernachtungen und durchschnittliche Aufenthaltsdauer der Gäste auf Campingplätzen im Berichtsmonat nach Verwaltungsbezirken und Reisegebieten	33
25.	Ankünfte, Übernachtungen und durchschnittliche Aufenthaltsdauer der Gäste auf Campingplätzen seit Jahresbeginn nach Verwaltungsbezirken und Reisegebieten	34

Erläuterungen

Allgemeine Hinweise

Aufgabe und Ziel der Statistik

Aufgabe der monatlichen Statistik der Beherbergung im Reiseverkehr ist es, verlässliche Aussagen über den Stand und vor allem die kurzfristige Entwicklung des Tourismus in der Bundesrepublik Deutschland zu liefern. Sie ist eine unentbehrliche Informationsquelle für das Beherbergungsgewerbe selbst, seine lokalen und regionalen Verbände sowie für die Länder und Gemeinden. Darüber hinaus werden Daten dieser Statistik dafür benötigt, Verpflichtungen gegenüber den Vereinten Nationen, der OECD und der EU nachzukommen.

Erhebungsmerkmale der vorliegenden monatlichen Statistik sind Ankünfte und Übernachtungen von Gästen im Reiseverkehr; bei Gästen mit Wohnsitz im Ausland wird auch das Herkunftsland erfragt. Außerdem werden die Anzahl der im Berichtsmonat angebotenen Gästebetten sowie die Anzahl der Stellplätze auf Campingplätzen erhoben. Im Juli wird zusätzlich die Zahl der angebotenen Gästezimmer in der Hotellerie ermittelt.

Rechtsgrundlage

Rechtsgrundlage für die Erhebung ist das Gesetz zur Neuordnung der Statistik über die Beherbergung im Reiseverkehr (Beherbergungsstatistikgesetz - BeherbStatG) vom 22. Mai 2002 (BGBl. I S. 1642), zuletzt geändert durch Artikel 18 des Gesetzes vom 7. September 2007 (BGBl. I S. 2246) in Verbindung mit dem Gesetz über die Statistik für Bundeszwecke (Bundesstatistikgesetz - BStatG) vom 22. Januar 1987 (BGBl. I S. 462, 565), zuletzt geändert durch Artikel 3 des Gesetzes vom 7. September 2007 (BGBl. I S. 2246).

Berichtskreis

Zum Berichtskreis gehören alle Beherbergungsstätten mit neun und mehr Gästebetten und Campingplätze, und zwar unabhängig davon, ob die Beherbergung Hauptzweck (z.B. bei Hotels, Pensionen) oder nur Nebenzweck des Betriebs (z.B. bei Vorsorge- und Rehabilitationskliniken) ist.

Systematiken

In den Erhebungen werden alle Beherbergungsstätten erfasst, die den Wirtschaftsgruppen 55.1 und 55.2 der Klassifikation der Wirtschaftszweige, Ausgabe 2003, zugehören. Die Beherbergungsstatistik bezieht jedoch auch Beherbergungsstätten ein, die vorwiegend der Rekonvaleszenz, der Regeneration und der Rehabilitation gewidmet sind (Vorsorge- und Rehabilitationskliniken, Wirtschaftsunterklasse 85.11.3)

Definitionen

Ankünfte

Zahl der Meldungen von Gästen, die innerhalb des Berichtszeitraums in Beherbergungsstätten zum Zweck der Übernachtung ankamen.

Übernachtungen

Zahl der Übernachtungen von Gästen, die im Berichtszeitraum ankamen oder aus dem vorherigen Berichtszeitraum noch anwesend waren.

Beherbergung

Unterbringung von Personen, die sich vorübergehend an einem anderen Ort als ihrem gewöhnlichen Wohnsitz aufhalten. Der vorübergehende Ortswechsel kann durch Urlaub und Freizeit, aber auch durch Wahrnehmung privater und geschäftlicher Kontakte, den Besuch von Tagungen und Fortbildungsveranstaltungen, Maßnahmen zur Wiederherstellung der Gesundheit oder sonstige Gründe veranlasst sein.

Beherbergungsbetriebe

Beherbergungsstätten und Campingplätze

Beherbergungsstätten

Betriebe, die nach Einrichtung und Zweckbestimmung dazu dienen, mehr als acht Gäste gleichzeitig zu beherbergen. Hierzu zählen auch Unterkunftsstätten, die die Gästebeherbergung nur als Nebenzweck betreiben.

Campingplätze

Abgegrenzte Gelände, die jedermann zum vorübergehenden Aufstellen von mitgebrachten Wohnwagen, Wohnmobilen oder Zelten zugänglich sind. Erhoben werden nur Angaben zum Urlaubscamping, wo der Stellplatz i.d.R. für die Dauer von Tagen oder Wochen gemietet wird.

Erholungs-, Ferien- und Schulungsheime

Beherbergungsstätten für Angehörige bestimmter Personengruppen, in denen Speisen und Getränke nur an Hausgäste abgegeben werden.

Ferienhäuser

Jedermann zugängliche, in Wohneinheiten gegliederte Beherbergungsstätten ohne Abgabe von Speisen und Getränken, aber mit Kochgelegenheit in den Wohneinheiten.

Gästezimmer in der Hotellerie (wird nur im Monat Juli befragt)

Als Gästezimmer gilt eine Einheit, die aus einem Raum/einer Gruppe von Räumen besteht, die eine unteilbare Mieteinheit in einem Beherbergungsbetrieb bilden. Dabei kann es sich entsprechend der Einrichtung um Einzel-, Doppel- oder Mehrbettzimmer handeln. Zimmer, die von Mitarbeitern des Betriebes genutzt werden bzw. die dauerhaft bewohnt werden, sind nicht zu berücksichtigen. Bad und Toilette zählen nicht als Gästezimmer.

Ein Appartement ist eine spezielle Art von Gästezimmern. Es besteht aus einem oder mehreren Räumen mit Küche, separatem Bad und/oder Toilette.

Hotels

Jedermann zugängliche Beherbergungs- und Bewirtschaftungsstätten mit herkömmlichem Dienstleistungsangebot in der Mehrzahl ihrer Beherbergungseinheiten und mit wenigstens einem Vollrestaurant - auch für Passanten - sowie in der Regel mit weiteren Einrichtungen oder Räumen für unterschiedliche Zwecke (Konferenzen, Seminare, Sport, Freizeit, Erholung).

Hotels garnis

Jedermann zugängliche Beherbergungsstätten, in denen an Hausgäste höchstens Frühstück abgegeben wird.

Hütten/Jugendherbergen

Beherbergungsstätten mit in der Regel einfacher Ausstattung vorzugsweise für Jugendliche sowie für Angehörige der sie tragenden Organisation, in denen Speisen und Getränke nur an Hausgäste abgegeben werden.

Pensionen

Jedermann zugängliche Beherbergungsstätten, in denen Speisen und Getränke nur an Hausgäste abgegeben werden.

Vorsorge- und Reha-Kliniken

Beherbergungsstätten unter ärztlicher Leitung ausschließlich oder überwiegend für Kurgäste. Als Kurgäste gelten Personen, die sich am Ort aufgrund ärztlicher Verordnung vorübergehend aufhalten mit dem Ziel der Erhaltung oder Wiederherstellung ihrer Gesundheit oder ihrer Berufs- oder Arbeitsfähigkeit und die die allgemein angebotenen Kureinrichtungen außerhalb der Beherbergungsstätte in Anspruch nehmen. Hierzu zählen auch Kinderheilstätten, Rehabilitations- oder ähnliche Krankenhäuser (Fachabteilungen anderer Krankenhäuser). Im Unterschied zur Krankenhausstatistik werden Vorsorge- und Rehabilitationskliniken in der Beherbergungsstatistik nur dann erfaßt, wenn die dort untergebrachten Personen überwiegend in der Lage sind, während des vorübergehenden Aufenthaltes den Anstaltsbereich zu verlassen und die gemeindlichen Fremdenverkehrseinrichtungen in Anspruch zu nehmen.

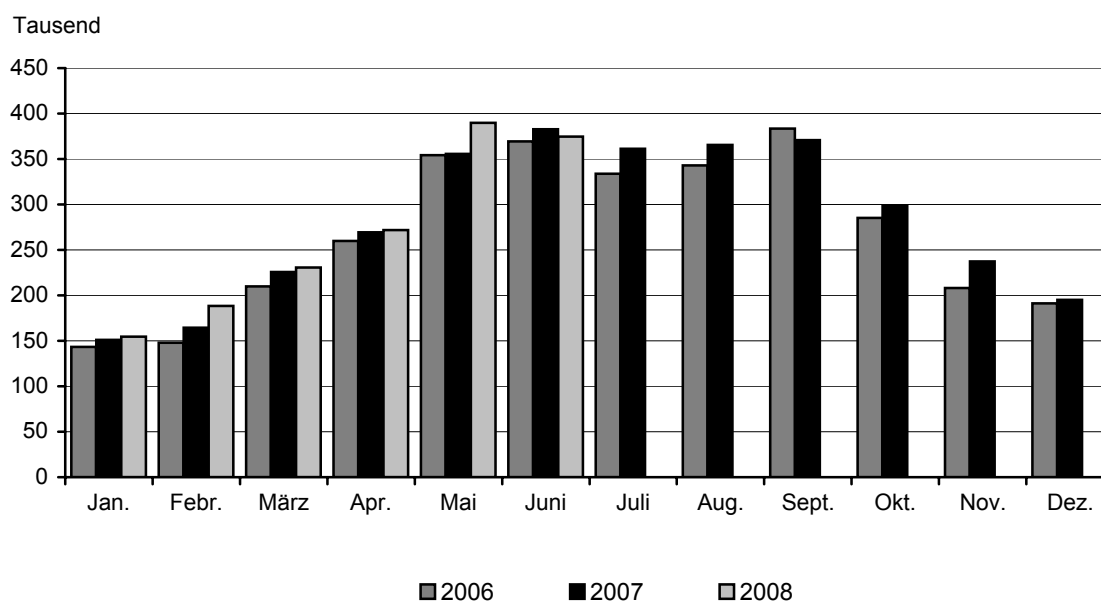
I. Zusammenfassende Übersichten nach Zeitvergleichen

1. Ankünfte von Gästen in Beherbergungsstätten

Zeitraum	2003	2004	2005	2006	2007	2008
	Anzahl					
Januar	125 283	132 165	141 278	143 172	150 901	154 529
Februar	132 064	143 380	153 149	148 049	164 455	188 096
März	185 563	196 992	206 555	209 802	225 793	230 645
April	226 377	244 771	249 325	259 733	269 374	271 928
Mai	351 478	360 987	375 198	354 340	355 603	389 819
Juni	364 800	361 972	360 956	369 456	382 719	374 592
Juli	298 539	305 100	318 124	333 811	361 332	...
August	329 588	335 492	353 874	342 805	365 554	...
September	329 861	328 196	343 697	383 290	370 617	...
Oktober	264 821	266 985	277 861	285 126	298 950	...
November	188 669	201 417	204 515	208 171	237 298	...
Dezember	159 048	176 449	179 943	191 180	195 001	...
Winterhalbjahr ¹⁾	1 011 490	1 065 025	1 128 173	1 145 214	1 209 874	1 277 497
Sommerhalbjahr ²⁾	1 939 087	1 958 732	2 029 710	2 068 828	2 134 775	...
Jahr	2 956 091	3 053 906	3 164 475	3 228 935	3 377 597	...

1) November des vorhergehenden Jahres bis einschließlich April des jeweiligen Jahres

2) Mai bis Oktober

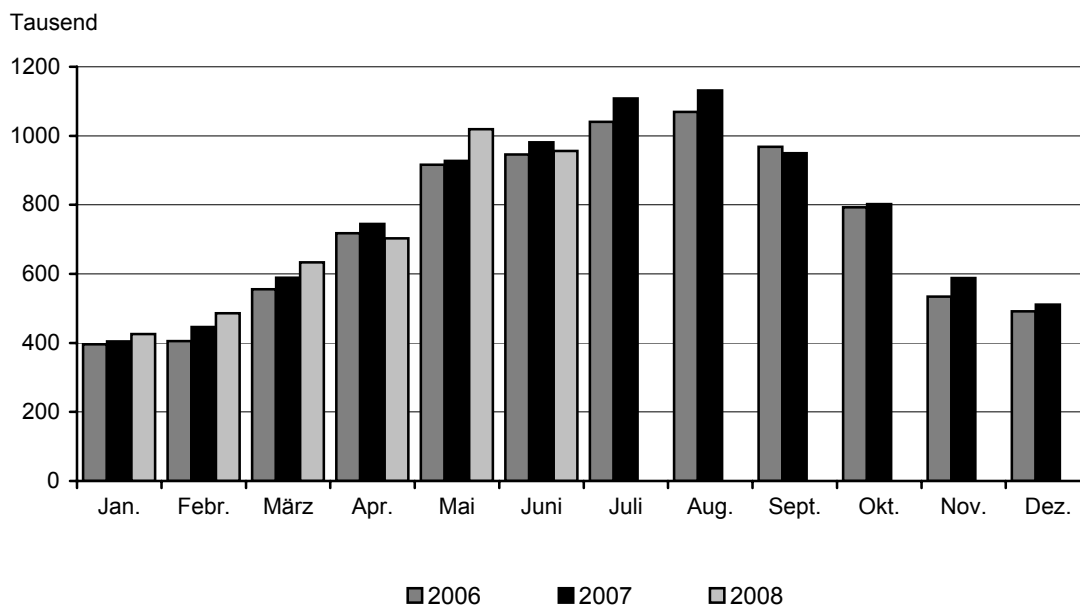


2. Übernachtungen von Gästen in Beherbergungsstätten

Zeitraum	2003	2004	2005	2006	2007	2008
	Anzahl					
Januar	365 484	375 311	396 551	395 959	403 972	425 288
Februar	383 260	405 252	406 249	405 524	446 063	485 723
März	513 952	537 090	569 633	555 568	588 653	633 315
April	645 701	680 354	648 777	717 333	744 382	702 758
Mai	948 826	966 806	962 615	916 457	927 612	1 019 309
Juni	987 367	964 530	940 845	946 217	980 798	956 317
Juli	1 020 564	1 007 061	1 022 679	1 040 306	1 108 351	...
August	1 051 191	1 000 028	1 050 715	1 069 380	1 131 458	...
September	880 703	859 005	876 387	968 442	950 029	...
Oktober	734 036	732 055	770 778	793 177	802 008	...
November	492 990	520 491	512 767	534 546	587 903	...
Dezember	427 951	453 365	458 516	491 655	511 369	...
Winterhalbjahr ¹⁾	2 837 277	2 918 948	2 995 066	3 045 667	3 209 271	3 346 356
Sommerhalbjahr ²⁾	5 622 687	5 529 485	5 624 019	5 733 979	5 900 256	...
Jahr	8 452 025	8 501 348	8 616 512	8 834 564	9 182 598	...

1) November des vorhergehenden Jahres bis einschließlich April des jeweiligen Jahres

2) Mai bis Oktober



3. Auslastung der angebotenen Bettenkapazität in Beherbergungsstätten *)

Zeitraum	2003	2004	2005	2006	2007	2008
	Prozent					
Januar	18,3	18,8	19,7	19,3	20,4	20,9
Februar	20,9	21,4	21,9	21,6	24,6	25,5
März	24,9	25,4	26,7	26,1	27,9	29,4
April	29,5	30,9	29,7	32,5	33,7	31,6
Mai	39,9	40,5	40,7	38,5	39,2	42,7
Juni	42,6	41,3	40,5	40,5	42,8	41,4
Juli	42,5	41,7	42,6	43,3	46,4	...
August	43,7	41,4	43,8	44,5	47,6	...
September	38,5	37,4	38,1	42,3	41,7	...
Oktober	32,0	31,6	33,8	34,7	35,2	...
November	24,2	25,1	24,9	26,3	27,8	...
Dezember	21,1	22,2	22,5	24,0	24,7	...
Winterhalbjahr ¹⁾	23,1	23,8	24,3	24,6	26,3	26,8
Sommerhalbjahr ²⁾	39,9	39,0	40,0	40,7	42,2	...
Jahr	32,2	32,1	32,7	33,4	35,0	...

*) Rechnerischer Wert (Übernachtungen/angebotene Bettentage) x 100

1) November des vorhergehenden Jahres bis einschließlich April des jeweiligen Jahres

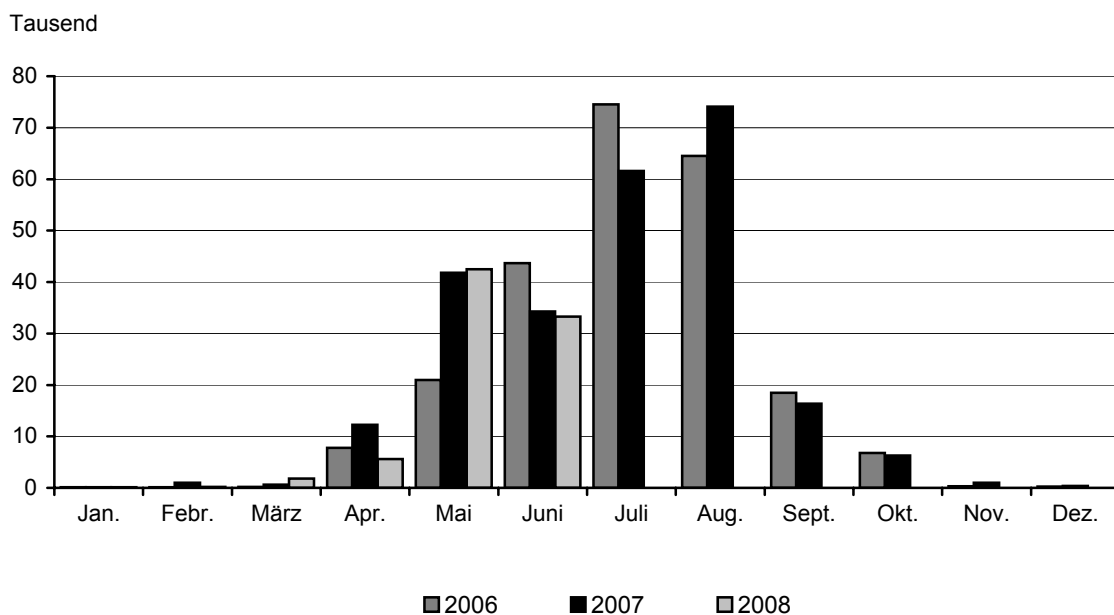
2) Mai bis Oktober

4. Ankünfte von Gästen auf Campingplätzen

Zeitraum	2003	2004	2005	2006	2007	2008
	Anzahl					
Januar	116	115	133	143	140	101
Februar	90	134	82	132	989	189
März	289	440	2 144	186	612	1 811
April	8 615	8 218	5 702	7 801	12 248	5 595
Mai	33 275	46 925	43 340	20 940	41 789	42 512
Juni	64 071	35 431	37 467	43 691	34 296	33 297
Juli	80 161	79 230	80 413	74 505	61 579	...
August	84 410	72 109	63 677	64 480	74 079	...
September	18 232	17 328	19 719	18 449	16 356	...
Oktober	6 780	6 324	7 320	6 757	6 259	...
November	299	217	303	317	1 002	...
Dezember	347	429	174	272	349	...
Winterhalbjahr ¹⁾	9 848	9 553	8 707	8 739	14 578	9 047
Sommerhalbjahr ²⁾	286 929	257 347	251 936	228 822	234 358	...
Jahr	296 685	266 900	260 474	237 673	249 698	...

1) November der vorhergehenden Jahres bis einschließlich April des jeweiligen Jahres

2) Mai bis Oktober

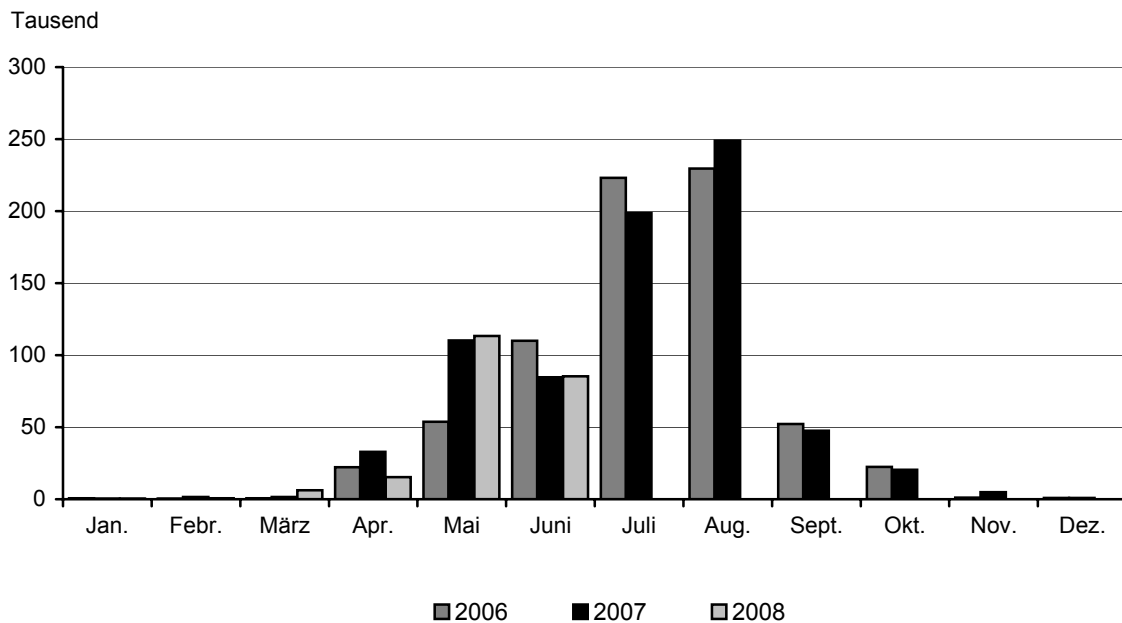


5. Übernachtungen von Gästen auf Campingplätzen

Zeitraum	2003	2004	2005	2006	2007	2008
	Anzahl					
Januar	716	423	896	566	544	456
Februar	649	683	467	429	1 552	597
März	1 046	2 046	6 661	698	1 446	6 220
April	25 356	24 155	15 061	22 223	32 937	15 331
Mai	78 890	121 353	110 104	53 863	110 259	113 384
Juni	155 150	89 362	92 547	109 893	84 698	85 444
Juli	241 625	234 339	250 795	223 201	198 581	...
August	260 921	212 857	208 852	229 572	248 793	...
September	50 184	47 613	52 519	52 290	47 500	...
Oktober	19 575	19 225	23 216	22 370	20 365	...
November	1 182	1 488	1 311	1 086	4 816	...
Dezember	866	1 654	1 176	888	823	...
Winterhalbjahr ¹⁾	30 180	29 355	26 227	26 403	38 453	28 243
Sommerhalbjahr ²⁾	806 345	724 749	738 033	691 189	710 196	...
Jahr	836 160	755 198	763 605	717 079	752 314	...

1) November des vorhergehenden Jahres bis einschließlich April des jeweiligen Jahres

2) Mai bis Oktober



II. Zusammengefasste Ergebnisse von Beherbergungsstätten und Campingplätzen

6. Ankünfte, Übernachtungen und durchschnittliche Aufenthaltsdauer der Gäste im Juni 2008 nach Verwaltungsbezirken und Reisegebieten

Verwaltungsbezirk Reisegebiet	Ankünfte		Übernachtungen		Durchschnittliche Aufenthaltsdauer ¹⁾ Tage
	in Beherbergungsstätten und auf Campingplätzen				
	Ist	Veränderung zum Vorjahr	Ist	Veränderung zum Vorjahr	
	Anzahl	Prozent	Anzahl	Prozent	
Verwaltungsbezirk					
Kreisfreie Städte					
Brandenburg an der Havel	5 367	- 19,3	12 397	- 20,6	2,3
Cottbus	11 421	- 9,5	20 312	- 10,3	1,8
Frankfurt (Oder)	•	•	•	•	•
Potsdam	•	•	•	•	•
Landkreise					
Barnim	27 468	- 3,4	83 857	- 4,7	3,1
Dahme-Spreewald	46 980	11,5	108 797	2,6	2,3
Elbe-Elster	•	•	•	•	•
Havelland	8 733	- 9,1	19 730	- 22,6	2,3
Märkisch-Oderland	23 391	3,3	73 532	5,3	3,1
Oberhavel	18 746	- 8,5	35 878	- 12,3	1,9
Oberspreewald-Lausitz	25 670	4,3	64 746	4,2	2,5
Oder-Spree	40 166	2,2	108 072	7,7	2,7
Ostprignitz-Ruppin	30 530	12,5	91 973	4,2	3,0
Potsdam-Mittelmark	36 463	- 10,6	97 617	- 6,7	2,7
Prignitz	9 019	- 4,8	22 240	5,3	2,5
Spree-Neiße	21 376	0,8	55 467	- 0,7	2,6
Teltow-Fläming	22 477	- 7,7	50 755	- 4,6	2,3
Uckermark	29 451	- 2,6	80 537	- 7,6	2,7
Land Brandenburg	407 889	- 2,2	1 041 761	- 2,2	2,6
Reisegebiet					
Prignitz	10 798	- 6,9	25 695	- 0,4	2,4
Ruppiner Land	47 497	4,4	124 396	- 0,1	2,6
Uckermark	29 451	- 2,6	80 537	- 7,6	2,7
Barnimer Land	27 468	- 3,4	83 857	- 4,7	3,1
Märkisch-Oderland	23 391	3,3	73 532	5,3	3,1
Oder-Spree-Seengebiet	48 788	3,8	125 296	7,7	2,6
Dahme-Seengebiet	31 341	16,5	65 258	4,1	2,1
Spreewald	54 814	- 1,3	134 715	- 1,3	2,5
Niederlausitz	19 292	6,5	49 349	4,0	2,6
Elbe-Elster-Land	•	•	•	•	•
Fläming	39 896	- 7,6	97 280	- 5,4	2,4
Havelland	33 144	- 13,4	83 219	- 13,4	2,5
Potsdam	•	•	•	•	•

1) Rechnerischer Wert (Übernachtungen/Ankünfte)

7. Ankünfte, Übernachtungen und durchschnittliche Aufenthaltsdauer der Gäste von Januar bis Juni 2008 nach Verwaltungsbezirken und Reisegebieten

Verwaltungsbezirk Reisegebiet	Ankünfte		Übernachtungen		Durchschnittliche Aufenthaltsdauer ¹⁾ Tage
	in Beherbergungsstätten und auf Campingplätzen				
	Ist	Veränderung zum Vorjahr	Ist	Veränderung zum Vorjahr	
	Anzahl	Prozent	Anzahl	Prozent	
Verwaltungsbezirk					
Kreisfreie Städte					
Brandenburg an der Havel	22 789	- 6,7	52 622	- 12,1	2,3
Cottbus	56 325	3,4	97 515	1,3	1,7
Frankfurt (Oder)	•	•	•	•	•
Potsdam	•	•	•	•	•
Landkreise					
Barnim	96 719	- 2,6	323 125	- 4,9	3,3
Dahme-Spreewald	195 412	13,5	458 968	12,6	2,3
Elbe-Elster	•	•	•	•	•
Havelland	35 036	0,5	84 172	- 3,9	2,4
Märkisch-Oderland	97 841	3,7	344 820	3,5	3,5
Oberhavel	84 432	3,6	163 090	0,7	1,9
Oberspreewald-Lausitz	91 814	16,7	208 924	8,8	2,3
Oder-Spree	156 682	2,4	436 193	12,0	2,8
Ostprignitz-Ruppin	114 973	17,1	382 952	10,9	3,3
Potsdam-Mittelmark	161 402	2,7	447 410	0,8	2,8
Prignitz	42 287	4,0	101 087	10,1	2,4
Spree-Neiße	84 289	2,0	237 503	4,4	2,8
Teltow-Fläming	110 323	- 7,0	242 857	- 2,6	2,2
Uckermark	113 874	- 0,1	313 808	- 5,6	2,8
Land Brandenburg	1 693 114	3,3	4 444 142	2,8	2,6
Reisegebiet					
Prignitz	49 594	2,0	116 377	6,3	2,3
Ruppiner Land	192 098	11,9	530 752	8,4	2,8
Uckermark	113 874	- 0,1	313 808	- 5,6	2,8
Barnimer Land	96 719	- 2,6	323 125	- 4,9	3,3
Märkisch-Oderland	97 841	3,7	344 820	3,5	3,5
Oder-Spree-Seengebiet	188 922	1,0	502 094	8,5	2,7
Dahme-Seengebiet	133 622	17,6	274 229	15,3	2,1
Spreewald	227 530	8,1	563 629	7,3	2,5
Niederlausitz	66 688	4,4	165 052	3,1	2,5
Elbe-Elster-Land	•	•	•	•	•
Fläming	199 747	- 0,5	494 821	- 0,2	2,5
Havelland	129 803	- 3,3	332 240	- 3,7	2,6
Potsdam	•	•	•	•	•

1) Rechnerischer Wert (Übernachtungen/Ankünfte)

8. Ankünfte, Übernachtungen und durchschnittliche Aufenthaltsdauer der Gäste in Beherbergungsbetrieben im Juni 2008 nach Betriebsarten und Herkunft der Gäste

Betriebsart Ständiger Wohnsitz der Gäste	Ankünfte		Übernachtungen		Durchschnittliche Aufenthaltsdauer ¹⁾
	Ist	Veränderung zum Vorjahr	Ist	Veränderung zum Vorjahr	
	Anzahl	Prozent	Anzahl	Prozent	Tage
Hotels	189 843	- 5,3	373 703	- 6,1	2,0
Inland	168 101	- 5,8	328 668	- 7,2	2,0
Ausland	21 742	- 1,7	45 035	2,8	2,1
Hotels garnis	23 290	- 2,2	43 354	- 8,0	1,9
Inland	19 919	4,5	38 373	- 1,6	1,9
Ausland	3 371	- 29,1	4 981	- 38,8	1,5
Gasthöfe	17 515	- 7,3	33 499	- 10,3	1,9
Inland	16 903	- 5,7	32 557	- 8,7	1,9
Ausland	612	- 36,6	942	- 45,3	1,5
Pensionen	18 476	- 6,8	42 361	- 11,0	2,3
Inland	17 662	- 8,0	40 648	- 11,3	2,3
Ausland	814	27,8	1 713	- 2,2	2,1
Hotellerie	249 124	- 5,3	492 917	- 7,0	2,0
Inland	222 585	- 5,1	440 246	- 7,2	2,0
Ausland	26 539	- 6,8	52 671	- 5,0	2,0
Hütten, Jugendherbergen u. ä.	45 190	- 4,2	114 073	- 8,0	2,5
Inland	44 020	- 4,7	109 738	- 8,8	2,5
Ausland	1 170	15,7	4 335	18,0	3,7
Erholungs-, Ferien- und Schulungsheime	50 267	0,7	138 321	3,8	2,8
Inland	49 729	0,8	135 914	4,0	2,7
Ausland	538	- 13,2	2 407	- 7,7	4,5
Ferienzentren, -häuser und -wohnungen	24 851	39,8	83 547	11,6	3,4
Inland	23 168	32,8	80 199	11,2	3,5
Ausland	1 683	x	3 348	20,0	2,0
Übriges Beherbergungsgewerbe	120 308	4,7	335 941	1,1	2,8
Inland	116 917	3,5	325 851	0,8	2,8
Ausland	3 391	72,8	10 090	11,2	3,0
Campingplätze	33 297	- 2,9	85 444	0,9	2,6
Inland	29 256	- 4,5	74 393	- 1,1	2,5
Ausland	4 041	10,7	11 051	16,3	2,7
Vorsorge- und Reha-Kliniken	5 160	8,5	127 459	7,5	24,7
Inland	5 155	8,4	127 379	7,5	24,7
Ausland	5	x	80	x	16,0
Betriebe insgesamt	407 889	- 2,2	1 041 761	- 2,2	2,6
Inland	373 913	- 2,4	967 869	- 2,4	2,6
Ausland	33 976	- 0,3	73 892	- 0,2	2,2

1) Rechnerischer Wert (Übernachtungen/Ankünfte)

9. Ankünfte, Übernachtungen und durchschnittliche Aufenthaltsdauer der Gäste in Beherbergungsbetrieben von Januar bis Juni 2008 nach Betriebsarten und Herkunft der Gäste

Betriebsart Ständiger Wohnsitz der Gäste	Ankünfte		Übernachtungen		Durchschnittliche Aufenthaltsdauer ¹⁾
	Ist	Veränderung zum Vorjahr	Ist	Veränderung zum Vorjahr	
	Anzahl	Prozent	Anzahl	Prozent	Tage
Hotels	912 394	3,6	1 807 481	2,8	2,0
Inland	801 940	2,2	1 586 764	1,5	2,0
Ausland	110 454	15,0	220 717	12,4	2,0
Hotels garnis	117 273	- 4,2	217 914	- 6,8	1,9
Inland	97 396	- 0,2	183 999	- 4,3	1,9
Ausland	19 877	- 19,7	33 915	- 18,5	1,7
Gasthöfe	71 220	- 3,3	139 143	- 7,9	2,0
Inland	68 801	- 3,0	133 859	- 8,2	1,9
Ausland	2 419	- 9,0	5 284	1,9	2,2
Pensionen	74 716	- 3,9	191 468	2,2	2,6
Inland	71 703	- 5,3	181 770	0,3	2,5
Ausland	3 013	44,9	9 698	55,6	3,2
Hotellerie	1 175 603	1,8	2 356 006	1,1	2,0
Inland	1 039 840	1,1	2 086 392	0,2	2,0
Ausland	135 763	8,1	269 614	8,1	2,0
Hütten, Jugendherbergen u. ä.	122 232	- 3,7	313 112	- 8,8	2,6
Inland	117 211	- 4,4	296 505	- 9,0	2,5
Ausland	5 021	15,0	16 607	- 4,9	3,3
Erholungs-, Ferien- und Schulungsheime	186 454	7,1	545 792	8,6	2,9
Inland	183 992	7,4	534 231	8,6	2,9
Ausland	2 462	- 7,2	11 561	6,8	4,7
Ferienzentren, -häuser und -wohnungen	94 396	46,5	267 797	19,2	2,8
Inland	87 584	44,2	256 332	23,7	2,9
Ausland	6 812	83,5	11 465	- 34,7	1,7
Übriges Beherbergungsgewerbe	403 082	10,3	1 126 701	5,2	2,8
Inland	388 787	9,6	1 087 068	6,1	2,8
Ausland	14 295	33,2	39 633	- 13,5	2,8
Campingplätze	83 505	- 7,3	221 432	- 4,3	2,7
Inland	75 371	- 10,0	199 034	- 7,3	2,6
Ausland	8 134	29,0	22 398	33,6	2,8
Vorsorge- und Reha-Kliniken	30 924	6,1	740 003	7,3	23,9
Inland	30 901	6,1	739 558	7,3	23,9
Ausland	23	9,5	445	36,1	19,3
Betriebe insgesamt	1 693 114	3,3	4 444 142	2,8	2,6
Inland	1 534 899	2,6	4 112 052	2,5	2,7
Ausland	158 215	10,9	332 090	6,3	2,1

1) Rechnerischer Wert (Übernachtungen/Ankünfte)

10. Ankünfte, Übernachtungen und durchschnittliche Aufenthaltsdauer der Gäste in Beherbergungsbetrieben im Juni 2008 nach Herkunftsländern

Herkunftsland (ständiger Wohnsitz)	Ankünfte		Übernachtungen			Durchschnittliche Aufenthaltsdauer ²⁾ Tage
	Ist	Veränderung zum Vorjahr	Ist	Veränderung zum Vorjahr	Anteil ¹⁾	
	Anzahl	Prozent	Anzahl	Prozent		
Insgesamt	407 889	- 2,2	1 041 761	- 2,2	100	2,6
Inland	373 913	- 2,4	967 869	- 2,4	92,9	2,6
Ausland	33 976	- 0,3	73 892	- 0,2	7,1	2,2
Europa	28 604	1,4	60 908	0,6	82,4	2,1
Belgien	766	- 37,4	1 459	- 32,4	2,0	1,9
Bulgarien	67	-	153	-	0,2	2,3
Dänemark	1 986	25,5	4 025	53,7	5,4	2,0
Estland	315	- 11,5	585	8,9	0,8	1,9
Finnland	596	13,3	914	1,2	1,2	1,5
Frankreich	1 196	8,7	2 046	- 11,7	2,8	1,7
Griechenland	87	- 18,7	185	- 29,7	0,3	2,1
Vereinigtes Königreich	1 755	- 10,4	3 520	- 2,3	4,8	2,0
Republik Irland	189	13,2	428	43,6	0,6	2,3
Island	153	- 58,0	204	- 79,6	0,3	1,3
Italien	883	28,3	1 602	8,6	2,2	1,8
Lettland	313	23,7	458	9,6	0,6	1,5
Litauen	390	- 14,3	616	0,0	0,8	1,6
Luxemburg	79	- 1,3	157	- 26,3	0,2	2,0
Malta	12	x	33	x	0,0	2,8
Niederlande	5 893	4,6	16 828	14,1	22,8	2,9
Norwegen	1 366	64,0	2 054	73,2	2,8	1,5
Österreich	1 528	- 9,6	3 436	1,4	4,7	2,2
Polen	3 344	17,2	5 765	- 23,4	7,8	1,7
Portugal	131	- 78,2	249	- 86,3	0,3	1,9
Rumänien	227	-	1 145	-	1,5	5,0
Russland	741	- 18,7	1 751	- 11,4	2,4	2,4
Schweden	2 023	- 15,0	3 437	- 13,6	4,7	1,7
Schweiz	1 476	- 4,7	3 092	9,2	4,2	2,1
Slowakische Republik	118	- 19,2	282	- 26,4	0,4	2,4
Slowenien	67	- 33,7	322	52,6	0,4	4,8
Spanien	734	36,2	2 250	109,3	3,0	3,1
Tschechische Republik	974	9,6	1 491	- 17,0	2,0	1,5
Türkei	68	36,0	185	18,6	0,3	2,7
Ukraine	365	49,6	412	15,1	0,6	1,1
Ungarn	305	- 13,1	865	- 6,3	1,2	2,8
Zypern	6	0,0	14	- 17,6	0,0	2,3
sonst. europäische Länder	451	- 21,4	945	- 46,5	1,3	2,1

10. Ankünfte, Übernachtungen und durchschnittliche Aufenthaltsdauer der Gäste in Beherbergungsbetrieben im Juni 2008 nach Herkunftsländern

Herkunftsland (ständiger Wohnsitz)	Ankünfte		Übernachtungen			Durchschnittliche Aufenthaltsdauer ²⁾ Tage
	Ist	Veränderung zum Vorjahr	Ist	Veränderung zum Vorjahr	Anteil ¹⁾	
	Anzahl	Prozent	Anzahl	Prozent		
Afrika	133	38,5	789	x	1,1	5,9
Republik Südafrika	60	17,6	222	91,4	0,3	3,7
sonst. afrikanische Länder	73	62,2	567	x	0,8	7,8
Asien	1 197	- 3,6	2 745	- 6,3	3,7	2,3
Arabische Golfstaaten	64	8,5	559	115,0	0,8	8,7
VR China und Hongkong	474	- 30,2	717	- 42,0	1,0	1,5
Indien	46	12,2	153	- 8,4	0,2	3,3
Israel	81	- 5,8	134	- 36,8	0,2	1,7
Japan	119	- 40,2	235	- 41,7	0,3	2,0
Südkorea	27	- 53,4	49	- 67,1	0,1	1,8
Taiwan	16	x	42	x	0,1	2,6
sonst. asiatische Länder	370	x	856	75,8	1,2	2,3
Amerika gesamt	1 436	- 31,2	4 502	- 22,3	6,1	3,1
Kanada	173	- 25,4	429	- 31,8	0,6	2,5
USA	1 069	- 21,2	3 567	- 13,4	4,8	3,3
Mittelamerika und Karibik	27	- 66,3	51	- 69,3	0,1	1,9
Brasilien	68	- 64,0	142	- 62,1	0,2	2,1
sonst. südamerik. Länder	99	- 56,8	313	- 38,4	0,4	3,2
Australien-Neuseeland- Ozeanien	181	- 14,2	382	- 22,0	0,5	2,1
Australien	155	- 0,6	333	- 16,1	0,5	2,1
Neuseeland und Ozeanien	26	- 52,7	49	- 47,3	0,1	1,9
Ohne Angaben	2 425	7,9	4 566	14,2	6,2	1,9

1) Bei Übernachtungen von Gästen aus dem Inland und dem Ausland insgesamt: Anteil an allen Übernachtungen
sonst: Anteil an den Übernachtungen des Auslands insgesamt

2) Rechnerischer Wert (Übernachtungen/Ankünfte)

11. Ankünfte, Übernachtungen und durchschnittliche Aufenthaltsdauer der Gäste in Beherbergungsbetrieben von Januar bis Juni 2008 nach Herkunftsländern

Herkunftsland (ständiger Wohnsitz)	Ankünfte		Übernachtungen			Durchschnittliche Aufenthaltsdauer ²⁾
	Ist	Veränderung zum Vorjahr	Ist	Veränderung zum Vorjahr	Anteil ¹⁾	
		Prozent	Anzahl	Prozent		Tage
Insgesamt	1 693 114	3,3	4 444 142	2,8	100	2,6
Inland	1 534 899	2,6	4 112 052	2,5	92,5	2,7
Ausland	158 215	10,9	332 090	6,3	7,5	2,1
Europa	135 241	14,2	275 894	8,4	83,1	2,0
Belgien	3 237	- 10,0	6 775	- 4,0	2,0	2,1
Bulgarien	240	-	590	-	0,2	2,5
Dänemark	7 023	12,6	14 092	12,0	4,2	2,0
Estland	1 328	- 19,8	2 105	- 5,6	0,6	1,6
Finnland	1 297	5,7	2 225	- 12,8	0,7	1,7
Frankreich	4 856	- 1,6	9 298	- 16,9	2,8	1,9
Griechenland	524	6,1	1 133	3,8	0,3	2,2
Vereinigtes Königreich	8 588	0,9	18 019	11,8	5,4	2,1
Republik Irland	873	19,3	1 898	53,8	0,6	2,2
Island	476	- 53,0	641	- 80,0	0,2	1,3
Italien	3 875	- 7,3	8 990	- 14,5	2,7	2,3
Lettland	1 473	- 13,9	2 448	9,6	0,7	1,7
Litauen	2 053	- 39,7	2 998	- 41,8	0,9	1,5
Luxemburg	349	- 23,3	739	- 37,3	0,2	2,1
Malta	38	x	92	x	0,0	2,4
Niederlande	22 352	1,7	59 679	8,2	18,0	2,7
Norwegen	6 128	46,3	9 100	59,6	2,7	1,5
Österreich	5 684	- 1,2	12 677	- 0,7	3,8	2,2
Polen	17 889	11,6	34 245	- 15,2	10,3	1,9
Portugal	815	- 34,5	1 477	- 54,1	0,4	1,8
Rumänien	1 556	-	5 369	-	1,6	3,5
Russland	3 713	- 13,9	7 808	0,6	2,4	2,1
Schweden	9 413	0,8	16 502	3,1	5,0	1,8
Schweiz	5 664	13,8	11 958	19,5	3,6	2,1
Slowakische Republik	764	27,1	1 683	44,0	0,5	2,2
Slowenien	424	- 3,0	1 059	9,1	0,3	2,5
Spanien	2 655	3,3	7 085	36,3	2,1	2,7
Tschechische Republik	15 520	x	20 583	x	6,2	1,3
Türkei	345	3,3	1 065	15,6	0,3	3,1
Ukraine	1 568	3,0	2 180	2,0	0,7	1,4
Ungarn	1 469	14,1	4 295	25,3	1,3	2,9
Zypern	20	- 69,7	47	- 73,3	0,0	2,4
sonst. europäische Länder	3 032	34,1	7 039	0,9	2,1	2,3

11. Ankünfte, Übernachtungen und durchschnittliche Aufenthaltsdauer der Gäste in Beherbergungsbetrieben von Januar bis Juni 2008 nach Herkunftsländern

Herkunftsland (ständiger Wohnsitz)	Ankünfte		Übernachtungen			Durchschnittliche Aufenthaltsdauer ²⁾
	Ist	Veränderung zum Vorjahr	Ist	Veränderung zum Vorjahr	Anteil ¹⁾	
		Prozent	Anzahl	Prozent		Tage
Afrika	538	46,2	3 103	x	0,9	5,8
Republik Südafrika	169	20,7	650	83,1	0,2	3,8
sonst. afrikanische Länder	369	61,8	2 453	x	0,7	6,6
Asien	5 344	- 17,0	14 318	3,7	4,3	2,7
Arabische Golfstaaten	255	80,9	1 975	x	0,6	7,7
VR China und Hongkong	2 253	- 26,5	5 190	0,7	1,6	2,3
Indien	186	8,1	961	15,2	0,3	5,2
Israel	354	- 29,5	726	- 48,4	0,2	2,1
Japan	795	- 34,1	1 582	- 33,2	0,5	2,0
Südkorea	254	- 26,8	568	- 9,3	0,2	2,2
Taiwan	63	- 34,4	207	51,1	0,1	3,3
sonst. asiatische Länder	1 184	30,4	3 109	13,5	0,9	2,6
Amerika gesamt	5 216	- 15,3	14 800	- 31,2	4,5	2,8
Kanada	648	- 19,5	1 884	- 25,2	0,6	2,9
USA	3 754	- 13,0	10 738	- 34,2	3,2	2,9
Mittelamerika und Karibik	155	- 24,0	366	- 26,2	0,1	2,4
Brasilien	276	- 34,1	760	- 18,7	0,2	2,8
sonst. südamerik. Länder	383	- 7,5	1 052	- 15,8	0,3	2,7
Australien-Neuseeland-Ozeanien	559	- 1,1	1 189	- 19,9	0,4	2,1
Australien	490	8,2	1 054	- 6,4	0,3	2,2
Neuseeland und Ozeanien	69	- 38,4	135	- 62,4	0,0	2,0
Ohne Angaben	11 317	6,0	22 786	14,5	6,9	2,0

1) Bei Übernachtungen von Gästen aus dem Inland und dem Ausland insgesamt: Anteil an allen Übernachtungen
sonst: Anteil an den Übernachtungen des Auslands insgesamt

2) Rechnerischer Wert (Übernachtungen/Ankünfte)

III. Ergebnistabellen von Beherbergungsstätten

12. Betriebe, Gästebetten und Bettenauslastung in Beherbergungsstätten nach Verwaltungsbezirken und Reisegebieten

Verwaltungsbezirk Reisegebiet	Betriebe ¹⁾	Angebotene Betten	Veränderung zum Vorjahr in %	Durchschnittliche Auslastung der Betten in % ²⁾	
				Juni 2008	seit Jahres- beginn
Verwaltungsbezirk					
Kreisfreie Städte					
Brandenburg an der Havel	21	1 047	- 1,0	34,2	26,9
Cottbus	24	1 899	- 0,4	35,7	28,5
Frankfurt (Oder)	15	919	- 0,8	46,1	34,0
Potsdam	44	4 961	0,5	50,5	42,3
Landkreise					
Barnim	81	5 817	- 5,9	45,2	34,8
Dahme-Spreewald	117	7 064	4,1	44,5	37,3
Elbe-Elster	60	1 871	- 3,4	34,6	29,4
Havelland	52	1 885	- 3,7	32,0	24,1
Märkisch-Oderland	95	4 933	- 2,7	49,7	39,5
Oberhavel	80	3 416	- 8,1	33,2	26,4
Oberspreewald-Lausitz	77	4 097	2,7	37,2	25,6
Oder-Spree	135	8 648	3,1	39,1	27,7
Ostprignitz-Ruppin	122	7 011	2,7	40,6	30,3
Potsdam-Mittelmark	122	7 278	0,4	41,3	34,2
Prignitz	64	2 258	10,7	32,1	28,1
Spree-Neiße	88	3 730	1,0	47,6	38,1
Teltow-Fläming	93	4 519	2,3	35,5	29,5
Uckermark	106	5 717	3,9	43,4	32,0
Land Brandenburg	1 396	77 070	0,6	41,4	32,4
Reisegebiet					
Prignitz	78	2 636	9,6	31,6	27,4
Ruppiner Land	188	10 049	- 1,3	38,5	29,2
Uckermark	106	5 717	3,9	43,4	32,0
Barnimer Land	81	5 817	- 5,9	45,2	34,8
Märkisch-Oderland	95	4 933	- 2,7	49,7	39,5
Oder-Spree-Seengebiet	150	9 567	2,7	39,7	28,3
Dahme-Seengebiet	57	4 829	4,0	43,7	35,0
Spreewald	169	7 994	3,1	46,1	38,2
Niederlausitz	80	3 967	- 0,3	33,5	22,1
Elbe-Elster-Land	60	1 871	- 3,4	34,6	29,4
Fläming	152	8 059	0,9	38,8	34,1
Havelland	136	6 670	- 0,4	36,6	26,9
Potsdam	44	4 961	0,5	50,5	42,3

1) Im Berichtsmonat geöffnete Betriebe

2) Rechnerischer Wert (Übernachtungen/angebotene Bettentage) x 100

13. Betriebe der Hotellerie ^{*)}, Gästebetten sowie deren Auslastung nach Verwaltungsbezirken und Reisegebieten

Verwaltungsbezirk Reisegebiet	Betriebe ¹⁾	Angebotene Betten	Durchschnittliche Auslastung der Betten in % ²⁾	
			Juni 2008	seit Jahres- beginn
Verwaltungsbezirk				
Kreisfreie Städte				
Brandenburg an der Havel	15	713	32,4	26,2
Cottbus	20	1 753	36,6	29,0
Frankfurt (Oder)	13	767	41,3	37,1
Potsdam	34	3 746	47,1	38,4
Landkreise				
Barnim	53	2 338	30,5	22,1
Dahme-Spreewald	74	3 109	41,8	37,5
Elbe-Elster	43	916	20,8	17,6
Havelland	41	1 194	31,5	24,2
Märkisch-Oderland	60	2 539	33,8	27,2
Oberhavel	61	2 523	32,1	27,9
Oberspreewald-Lausitz	67	2 721	33,7	26,6
Oder-Spree	82	3 429	33,8	26,7
Ostprignitz-Ruppin	81	3 559	37,1	27,1
Potsdam-Mittelmark	88	4 611	34,3	28,7
Prignitz	50	1 544	37,8	32,4
Spree-Neiße	69	2 592	44,5	35,8
Teltow-Fläming	72	3 606	34,8	29,9
Uckermark	64	2 966	43,0	32,5
Land Brandenburg	987	44 626	36,8	29,9
Reisegebiet				
Prignitz	59	1 768	36,3	31,1
Ruppiner Land	133	5 858	35,3	27,6
Uckermark	64	2 966	43,0	32,5
Barnimer Land	53	2 338	30,5	22,1
Märkisch-Oderland	60	2 539	33,8	27,2
Oder-Spree-Seengebiet	95	4 196	35,2	28,7
Dahme-Seengebiet	38	1 900	42,5	36,2
Spreewald	130	5 806	43,7	36,2
Niederlausitz	62	2 469	27,0	21,8
Elbe-Elster-Land	43	916	20,8	17,6
Fläming	122	6 398	34,4	30,3
Havelland	94	3 726	33,3	25,1
Potsdam	34	3 746	47,1	38,4

*) Hotellerie: Hotels, Hotels garnis, Gasthöfe und Pensionen

1) Im Berichtsmonat geöffnete Betriebe

2) Rechnerischer Wert (Übernachtungen/angebotene Bettentage) x 100

14. Beherbergungsstätten nach Betriebsarten, Größenklassen und Kapazitätsauslastung

Beherbergungsarten mit ... bis ... Gästebetten	Betriebe ¹⁾	Angebotene Betten	Veränderung zum Vojahr in %	Durchschnittliche Auslastung der Betten in % ²⁾	
				Juni 2008	seit Jahres- beginn
Hotels					
9 - 29	152	3 015	- 0,4	30,4	23,3
30 - 99	215	11 388	6,1	36,2	27,7
100 - 249	60	8 654	- 2,4	42,4	34,4
250 - 499	19	6 279	3,7	41,3	36,9
500 und mehr	4	2 481	- 0,8	47,4	38,9
Zusammen	450	31 817	2,0	39,2	31,9
Hotels garnis					
9 - 29	58	1 083	- 4,0	28,1	23,4
30 - 99	35	1 686	- 3,5	40,1	31,8
100 und mehr	8	1 172	- 12,9	39,6	36,9
Zusammen	101	3 941	- 6,6	36,7	31,1
Gasthöfe					
9 - 29	178	2 870	- 5,1	24,7	18,2
30 und mehr	36	1 484	- 2,2	27,4	20,4
Zusammen	214	4 354	- 4,1	25,6	18,9
Pensionen					
9 - 29	184	2 716	- 6,7	28,3	23,5
30 und mehr	38	1 798	6,1	35,8	26,7
Zusammen	222	4 514	- 2,0	31,3	24,8
Hütten, Jugendherbergen u. ä. Einrichtungen					
9 - 29	21	477	7,9	25,8	13,5
30 - 99	48	2 698	0,4	33,6	21,5
100 und mehr	19	5 560	- 14,8	50,0	27,0
Zusammen	88	8 735	- 9,5	43,7	24,4
Erholungs-, Ferien- und Schulungsheime					
9 - 29	30	655	7,2	28,2	19,2
30 - 99	75	3 971	- 1,9	42,7	30,1
100 und mehr	30	6 098	3,5	44,9	30,2
Zusammen	135	10 724	1,7	43,1	29,5
Ferienzentren, -häuser und -wohnungen					
9 - 29	96	1 604	- 5,0	26,1	17,8
30 - 99	56	2 860	0,7	28,1	21,2
100 und mehr	12	4 140	37,2	37,8	24,8
Zusammen	164	8 604	14,0	32,4	22,3

14. Beherbergungsstätten nach Betriebsarten, Größenklassen und Kapazitätsauslastung

Beherbergungsarten mit ... bis ... Gästebetten	Betriebe ¹⁾	Ange- botene Betten	Veränderung zum Vojahr in %	Durchschnittliche Auslastung der Betten in % ²⁾	
				Juni 2008	seit Jahres- beginn
Vorsorge- und Reha-Kliniken					
9 - 99	4	210	- 16,0	66,7	78,2
100 - 249	15	2 966	7,5	97,9	93,4
250 und mehr	3	1 205	- 5,5	100,0	95,6
Zusammen	22	4 381	2,3	97,0	93,3
Beherbergungsarten insgesamt					
9 - 29	721	12 469	- 3,2	27,7	21,3
30 - 99	503	25 776	2,1	35,9	27,0
100 - 249	125	18 958	- 0,8	52,2	41,4
250 - 499	34	11 163	10,6	43,0	38,5
500 und mehr	13	8 704	- 5,8	51,7	36,1
Insgesamt	1 396	77 070	0,6	41,4	32,4

1) Im Berichtsmonat geöffnete Betriebe

2) Rechnerischer Wert (Übernachtungen/angebotene Bettentage) x 100

15. Gästeankünfte in Beherbergungsstätten im Juni 2008 nach Verwaltungsbezirken und Reisegebieten sowie nach Herkunft der Gäste

Verwaltungsbezirk Reisegebiet	Ankünfte insgesamt		davon Gäste aus dem			
	Ist	Veränderung zum Vorjahr	Inland		Ausland	
			Ist	Veränderung zum Vorjahr	Ist	Veränderung zum Vorjahr
	Anzahl	Prozent	Anzahl	Prozent	Anzahl	Prozent
Verwaltungsbezirk						
Kreisfreie Städte						
Brandenburg an der Havel	4 811	- 15,4	4 283	- 19,3	528	40,8
Cottbus	11 421	- 9,5	10 284	- 11,0	1 137	7,6
Frankfurt (Oder)	6 891	8,2	5 918	12,5	973	- 11,9
Potsdam	34 937	- 16,2	30 882	- 17,8	4 055	- 1,3
Landkreise						
Barnim	24 642	- 4,3	23 223	- 4,7	1 419	3,6
Dahme-Spreewald	41 788	13,3	36 115	10,2	5 673	37,4
Elbe-Elster	5 271	- 5,1	5 156	- 2,9	115	- 52,7
Havelland	8 082	- 11,3	7 904	- 10,7	178	- 31,0
Märkisch-Oderland	23 242	4,3	22 095	7,9	1 147	- 36,5
Oberhavel	17 788	- 4,5	16 440	- 1,7	1 348	- 29,1
Oberspreewald-Lausitz	19 114	1,3	17 831	1,4	1 283	0,6
Oder-Spree	37 159	2,2	36 117	1,8	1 042	17,7
Ostprignitz-Ruppin	27 810	12,7	26 305	10,1	1 505	89,5
Potsdam-Mittelmark	33 880	- 9,4	30 384	- 9,4	3 496	- 9,5
Prignitz	8 773	- 3,9	8 496	1,0	277	- 61,4
Spree-Neiße	20 466	1,9	19 913	1,6	553	13,8
Teltow-Fläming	21 264	- 11,2	16 798	- 10,5	4 466	- 14,1
Uckermark	27 253	- 1,6	26 513	- 1,2	740	- 14,8
Land Brandenburg	374 592	- 2,1	344 657	- 2,2	29 935	- 1,7
Reisegebiet						
Prignitz	10 434	- 4,6	9 891	0,6	543	- 50,8
Ruppiner Land	43 937	5,9	41 350	5,5	2 587	12,1
Uckermark	27 253	- 1,6	26 513	- 1,2	740	- 14,8
Barnimer Land	24 642	- 4,3	23 223	- 4,7	1 419	3,6
Märkisch-Oderland	23 242	4,3	22 095	7,9	1 147	- 36,5
Oder-Spree-Seengebiet	44 050	3,1	42 035	3,2	2 015	1,3
Dahme-Seengebiet	30 309	16,2	25 401	11,3	4 908	49,7
Spreewald	46 585	- 2,2	43 991	- 2,5	2 594	2,2
Niederlausitz	15 895	8,0	14 751	8,5	1 144	1,1
Elbe-Elster-Land	5 271	- 5,1	5 156	- 2,9	115	- 52,7
Fläming	38 450	- 9,8	30 920	- 9,7	7 530	- 9,8
Havelland	29 587	- 11,8	28 449	- 11,7	1 138	- 15,8
Potsdam	34 937	- 16,2	30 882	- 17,8	4 055	- 1,3

16. Gästeankünfte in Beherbergungsstätten von Januar bis Juni 2008 nach Verwaltungsbezirken und Reisegebieten sowie nach Herkunft der Gäste

Verwaltungsbezirk Reisegebiet	Ankünfte insgesamt		davon Gäste aus dem			
			Inland		Ausland	
	Ist	Veränderung zum Vorjahr	Ist	Veränderung zum Vorjahr	Ist	Veränderung zum Vorjahr
	Anzahl	Prozent	Anzahl	Prozent	Anzahl	Prozent
Verwaltungsbezirk						
Kreisfreie Städte						
Brandenburg an der Havel	21 330	-	19 682	- 1,2	1 648	16,5
Cottbus	56 325	3,4	50 860	2,2	5 465	16,7
Frankfurt (Oder)	29 255	- 6,7	24 326	- 7,1	4 929	- 4,7
Potsdam	168 525	- 3,3	152 117	- 3,3	16 408	- 3,2
Landkreise						
Barnim	90 341	- 2,8	82 640	- 5,5	7 701	41,0
Dahme-Spreewald	181 454	16,2	154 538	15,5	26 916	20,5
Elbe-Elster	20 911	- 0,7	20 417	0,2	494	- 27,2
Havelland	33 008	1,0	32 266	1,7	742	- 22,0
Märkisch-Oderland	97 239	4,0	90 474	7,7	6 765	- 28,3
Oberhavel	82 425	5,4	75 303	6,3	7 122	- 3,2
Oberspreewald-Lausitz	77 393	22,8	62 511	6,6	14 882	x
Oder-Spree	148 691	3,0	144 468	3,3	4 223	- 6,7
Ostprignitz-Ruppin	108 889	18,8	104 676	18,8	4 213	20,1
Potsdam-Mittelmark	155 002	3,4	137 342	2,3	17 660	12,8
Prignitz	41 591	4,2	39 790	3,7	1 801	16,5
Spree-Neiße	81 837	2,9	79 628	2,1	2 209	42,6
Teltow-Fläming	107 647	- 8,2	83 953	- 6,4	23 694	- 14,3
Uckermark	107 746	0,5	104 537	0,4	3 209	3,9
Land Brandenburg	1 609 609	3,9	1 459 528	3,3	150 081	10,1
Reisegebiet						
Prignitz	48 497	3,0	45 588	3,3	2 909	- 0,6
Ruppiner Land	184 408	13,4	174 181	13,7	10 227	7,9
Uckermark	107 746	0,5	104 537	0,4	3 209	3,9
Barnimer Land	90 341	- 2,8	82 640	- 5,5	7 701	41,0
Märkisch-Oderland	97 239	4,0	90 474	7,7	6 765	- 28,3
Oder-Spree-Seengebiet	177 946	1,2	168 794	1,6	9 152	- 5,6
Dahme-Seengebiet	131 386	18,2	109 690	17,9	21 696	19,9
Spreewald	207 462	10,6	184 102	4,3	23 360	112,8
Niederlausitz	58 161	6,7	53 745	6,2	4 416	14,3
Elbe-Elster-Land	20 911	- 0,7	20 417	0,2	494	- 27,2
Fläming	196 425	- 1,3	156 775	- 0,5	39 650	- 4,1
Havelland	120 562	- 1,4	116 468	- 1,3	4 094	- 4,9
Potsdam	168 525	- 3,3	152 117	- 3,3	16 408	- 3,2

17. Übernachtungen in Beherbergungsstätten im Juni 2008 nach Verwaltungsbezirken und Reisegebieten sowie nach Herkunft der Gäste

Verwaltungsbezirk Reisegebiet	Übernachtungen insgesamt		davon Gäste aus dem			
	Ist	Veränderung zum Vorjahr	Inland		Ausland	
			Ist	Veränderung zum Vorjahr	Ist	Veränderung zum Vorjahr
	Anzahl	Prozent	Anzahl	Prozent	Anzahl	Prozent
	Verwaltungsbezirk					
Kreisfreie Städte						
Brandenburg an der Havel	10 750	- 19,7	8 789	- 22,5	1 961	- 4,6
Cottbus	20 312	- 10,3	18 261	- 13,3	2 051	28,4
Frankfurt (Oder)	12 709	- 1,6	10 536	2,8	2 173	- 18,7
Potsdam	75 145	- 9,5	66 525	- 10,9	8 620	3,4
Landkreise						
Barnim	78 950	- 4,6	75 352	- 5,0	3 598	4,9
Dahme-Spreewald	94 323	2,3	85 089	0,6	9 234	20,4
Elbe-Elster	19 410	- 3,2	19 172	- 1,0	238	- 64,9
Havelland	18 117	- 24,8	17 672	- 24,4	445	- 37,0
Märkisch-Oderland	73 177	6,0	70 790	7,4	2 387	- 23,8
Oberhavel	34 029	- 8,7	31 663	- 6,2	2 366	- 32,6
Oberspreewald-Lausitz	45 768	- 0,9	42 813	- 1,6	2 955	9,2
Oder-Spree	100 915	8,3	97 365	7,4	3 550	42,3
Ostprignitz-Ruppin	85 307	4,5	83 057	3,4	2 250	73,3
Potsdam-Mittelmark	89 877	- 6,3	82 994	- 4,8	6 883	- 21,7
Prignitz	21 754	6,8	20 957	13,0	797	- 56,4
Spree-Neiße	53 248	0,2	52 133	0,2	1 115	3,4
Teltow-Fläming	48 088	- 7,8	37 535	- 9,5	10 553	- 1,4
Uckermark	74 438	- 7,8	72 773	- 7,7	1 665	- 10,3
Land Brandenburg	956 317	- 2,5	893 476	- 2,5	62 841	- 2,6
	Reisegebiet					
Prignitz	24 954	2,7	23 835	9,0	1 119	- 54,1
Ruppiner Land	116 136	1,0	111 842	1,0	4 294	2,3
Uckermark	74 438	- 7,8	72 773	- 7,7	1 665	- 10,3
Barnimer Land	78 950	- 4,6	75 352	- 5,0	3 598	4,9
Märkisch-Oderland	73 177	6,0	70 790	7,4	2 387	- 23,8
Oder-Spree-Seengebiet	113 624	7,1	107 901	6,9	5 723	10,8
Dahme-Seengebiet	63 240	3,9	55 322	0,3	7 918	38,5
Spreewald	110 582	- 4,1	105 884	- 4,2	4 698	- 4,0
Niederlausitz	39 829	4,9	37 090	4,4	2 739	12,3
Elbe-Elster-Land	19 410	- 3,2	19 172	- 1,0	238	- 64,9
Fläming	93 800	- 7,3	77 305	- 7,3	16 495	- 7,4
Havelland	73 032	- 13,5	69 685	- 12,9	3 347	- 24,5
Potsdam	75 145	- 9,5	66 525	- 10,9	8 620	3,4

18. Übernachtungen in Beherbergungsstätten von Januar bis Juni 2008 nach Verwaltungsbezirken und Reisegebieten sowie nach Herkunft der Gäste

Verwaltungsbezirk Reisegebiet	Übernachtungen insgesamt		davon Gäste aus dem			
	Ist	Veränderung zum Vorjahr	Inland		Ausland	
			Ist	Veränderung zum Vorjahr	Ist	Veränderung zum Vorjahr
	Anzahl	Prozent	Anzahl	Prozent	Anzahl	Prozent
	Verwaltungsbezirk					
Kreisfreie Städte						
Brandenburg an der Havel	47 694	- 9,7	41 335	- 7,8	6 359	- 20,2
Cottbus	97 515	1,3	87 489	0,2	10 026	12,1
Frankfurt (Oder)	57 191	- 12,1	46 145	- 9,6	11 046	- 21,5
Potsdam	372 320	- 3,3	335 741	- 3,3	36 579	- 3,5
Landkreise						
Barnim	310 557	- 4,9	294 794	- 5,8	15 763	17,7
Dahme-Spreewald	419 014	14,9	370 541	12,9	48 473	32,9
Elbe-Elster	95 410	2,0	93 622	2,0	1 788	2,7
Havelland	77 884	- 6,0	76 166	- 4,7	1 718	- 40,9
Märkisch-Oderland	343 380	3,8	328 459	5,5	14 921	- 23,4
Oberhavel	159 018	2,3	143 801	2,2	15 217	2,4
Oberspreewald-Lausitz	166 617	12,6	143 145	6,9	23 472	67,1
Oder-Spree	416 123	13,0	404 251	13,6	11 872	- 4,9
Ostprignitz-Ruppin	367 475	12,1	359 634	12,5	7 841	- 2,5
Potsdam-Mittelmark	428 135	1,2	392 119	1,7	36 016	- 3,1
Prignitz	99 926	10,9	95 313	9,6	4 613	48,6
Spree-Neiße	231 329	4,9	225 048	3,4	6 281	116,4
Teltow-Fläming	235 130	- 4,4	185 117	- 4,2	50 013	- 5,2
Uckermark	297 992	- 5,4	290 298	- 5,7	7 694	5,3
Land Brandenburg	4 222 710	3,2	3 913 018	3,1	309 692	4,8
	Reisegebiet					
Prignitz	114 053	7,7	107 828	7,5	6 225	10,8
Ruppiner Land	512 366	9,6	490 920	9,8	21 446	5,2
Uckermark	297 992	- 5,4	290 298	- 5,7	7 694	5,3
Barnimer Land	310 557	- 4,9	294 794	- 5,8	15 763	17,7
Märkisch-Oderland	343 380	3,8	328 459	5,5	14 921	- 23,4
Oder-Spree-Seengebiet	473 314	9,2	450 396	10,7	22 918	- 13,7
Dahme-Seengebiet	269 977	16,2	231 356	13,2	38 621	37,9
Spreewald	504 327	8,6	465 978	5,2	38 349	79,5
Niederlausitz	140 171	5,8	128 889	7,9	11 282	- 13,1
Elbe-Elster-Land	95 410	2,0	93 622	2,0	1 788	2,7
Fläming	484 758	- 1,0	402 344	- 0,6	82 414	- 3,2
Havelland	304 085	- 3,4	292 393	- 2,2	11 692	- 25,3
Potsdam	372 320	- 3,3	335 741	- 3,3	36 579	- 3,5

19. Durchschnittliche Aufenthaltsdauer der Gäste in Beherbergungsstätten im Berichtsmonat und seit Jahresbeginn nach Verwaltungsbezirken und Reisegebieten

Verwaltungsbezirk Reisegebiet	Durchschnittliche Aufenthaltsdauer der Gäste insgesamt ¹⁾		davon Gäste aus dem			
			Inland		Ausland	
	Juni 2008	seit Jahres- beginn	Juni 2008	seit Jahres- beginn	Juni 2008	seit Jahres- beginn
Tage						
Verwaltungsbezirk						
Kreisfreie Städte						
Brandenburg an der Havel	2,2	2,2	2,1	2,1	3,7	3,9
Cottbus	1,8	1,7	1,8	1,7	1,8	1,8
Frankfurt (Oder)	1,8	2,0	1,8	1,9	2,2	2,2
Potsdam	2,2	2,2	2,2	2,2	2,1	2,2
Landkreise						
Barnim	3,2	3,4	3,2	3,6	2,5	2,0
Dahme-Spreewald	2,3	2,3	2,4	2,4	1,6	1,8
Elbe-Elster	3,7	4,6	3,7	4,6	2,1	3,6
Havelland	2,2	2,4	2,2	2,4	2,5	2,3
Märkisch-Oderland	3,1	3,5	3,2	3,6	2,1	2,2
Oberhavel	1,9	1,9	1,9	1,9	1,8	2,1
Oberspreewald-Lausitz	2,4	2,2	2,4	2,3	2,3	1,6
Oder-Spree	2,7	2,8	2,7	2,8	3,4	2,8
Ostprignitz-Ruppin	3,1	3,4	3,2	3,4	1,5	1,9
Potsdam-Mittelmark	2,7	2,8	2,7	2,9	2,0	2,0
Prignitz	2,5	2,4	2,5	2,4	2,9	2,6
Spree-Neiße	2,6	2,8	2,6	2,8	2,0	2,8
Teltow-Fläming	2,3	2,2	2,2	2,2	2,4	2,1
Uckermark	2,7	2,8	2,7	2,8	2,3	2,4
Land Brandenburg	2,6	2,6	2,6	2,7	2,1	2,1
Reisegebiet						
Prignitz	2,4	2,4	2,4	2,4	2,1	2,1
Ruppiner Land	2,6	2,8	2,7	2,8	1,7	2,1
Uckermark	2,7	2,8	2,7	2,8	2,3	2,4
Barnimer Land	3,2	3,4	3,2	3,6	2,5	2,0
Märkisch-Oderland	3,1	3,5	3,2	3,6	2,1	2,2
Oder-Spree-Seengebiet	2,6	2,7	2,6	2,7	2,8	2,5
Dahme-Seengebiet	2,1	2,1	2,2	2,1	1,6	1,8
Spreewald	2,4	2,4	2,4	2,5	1,8	1,6
Niederlausitz	2,5	2,4	2,5	2,4	2,4	2,6
Elbe-Elster-Land	3,7	4,6	3,7	4,6	2,1	3,6
Fläming	2,4	2,5	2,5	2,6	2,2	2,1
Havelland	2,5	2,5	2,4	2,5	2,9	2,9
Potsdam	2,2	2,2	2,2	2,2	2,1	2,2

1) Rechnerischer Wert (Übernachtungen/Ankünfte)

20. Beherbergungsstätten, Gästebetten und Kapazitätsauslastung nach Gemeindegruppen

Gemeindegruppen	Betriebe ¹⁾	Angebotene Betten	Veränderung zum Vorjahr in %	Durchschnittliche Auslastung der Betten in % ²⁾	
				Juni 2008	seit Jahresbeginn
Mineral- und Moorbäder					
Bad Liebenwerda	10	529	7,3	64,2	69,2
Bad Freienwalde ³⁾	9	499	- 2,7	60,2	50,9
Bad Saarow	19	1 516	0,0	45,1	37,7
Belzig ³⁾	14	687	3,6	52,6	49,4
Bad Wilsnack	4	241	0,0	50,9	43,6
Burg/Spreewald	31	1 745	5,6	66,8	56,1
Templin ³⁾	11	1 122	- 0,3	50,7	38,7
Zusammen	98	6 339	2,2	55,9	47,6
Kneippkurorte					
Buckow	8	551	- 12,0	85,9	64,2
Erholungsorte					
Lübben/Spreewald	14	653	3,3	80,1	64,0
Goyatz, Ortsteil	•	•	•	•	•
Waldsiefersdorf	•	•	•	•	•
Himmelpfort, Ortsteil	4	111	- 2,6	13,5	13,3
Neuglobsow, Ortsteil	8	242	4,3	32,0	23,9
Lübbenau/Spreewald ³⁾	21	826	- 3,8	42,9	25,9
Müllrose	7	182	- 2,2	34,9	23,6
Neuzelle ³⁾	3	72	0,0	39,6	31,6
Wendisch Rietz	8	1 394	30,5	31,8	17,6
Lindow (Mark) ³⁾	9	666	- 1,8	61,3	61,4
Rheinsberg ³⁾	17	1 144	7,5	46,1	35,6
Kleinzerlang, Ortsteil	5	1 137	- 2,3	42,9	28,8
Werder (Havel) ³⁾	12	1 387	1,3	46,9	33,3
Lychen	19	798	4,5	28,8	17,3
Zusammen	131	8 804	4,6	44,7	32,7
Sonstige Gemeinden	1 159	61 376	0,1	39,0	30,5
Land Brandenburg	1 396	77 070	0,6	41,4	32,4

1) Im Berichtsmonat geöffnete Betriebe

2) Rechnerischer Wert (Übernachtungen/angebotene Bettentage) x 100

3) Prädikatisierter Gemeindeteil

21. Ankünfte, Übernachtungen und durchschnittliche Aufenthaltsdauer der Gäste in Beherbergungsstätten im Juni 2008 nach Gemeindegruppen

Gemeindegruppen	Ankünfte		Übernachtungen		Durchschnittliche Aufenthaltsdauer ¹⁾
	Ist	Veränderung zum Vorjahr	Ist	Veränderung zum Vorjahr	
	Anzahl	Prozent	Anzahl	Prozent	Tage
Mineral- und Moorbäder					
Bad Liebenwerda	694	- 15,2	10 195	0,7	14,7
Bad Freienwalde ²⁾	1 326	4,2	9 012	1,5	6,8
Bad Saarow	8 219	- 2,6	20 531	- 7,9	2,5
Belzig ²⁾	2 257	11,8	10 833	12,1	4,8
Bad Wilsnack	1 012	7,1	3 681	47,5	3,6
Burg/Spreewald	12 128	4,6	34 960	1,6	2,9
Templin ²⁾	5 591	- 10,7	17 065	- 13,8	3,1
Zusammen	31 227	- 0,4	106 277	- 1,3	3,4
Kneippkurorte					
Buckow	2 406	- 5,9	14 194	- 0,3	5,9
Erholungsorte					
Lübben/Spreewald	4 210	19,8	15 700	7,1	3,7
Goyatz, Ortsteil	•	•	•	•	•
Waldsiefersdorf	•	•	•	•	•
Himmelfort, Ortsteil	151	- 51,4	451	- 37,9	3,0
Neuglobsow, Ortsteil	1 013	- 18,3	2 321	- 22,9	2,3
Lübbenau/Spreewald ²⁾	5 250	- 8,4	10 643	- 7,3	2,0
Müllrose	961	- 13,3	1 742	- 28,9	1,8
Neuzelle ²⁾	557	11,0	856	5,0	1,5
Wendisch Rietz	2 489	- 28,0	13 300	- 9,4	5,3
Lindow (Mark) ²⁾	1 957	- 11,4	12 239	4,9	6,3
Rheinsberg ²⁾	2 999	18,6	15 817	4,9	5,3
Kleinzerlang, Ortsteil	4 903	4,6	14 619	- 9,8	3,0
Werder (Havel) ²⁾	5 778	- 15,8	19 532	- 4,6	3,4
Lychen	1 908	- 10,4	6 897	- 11,6	3,6
Zusammen	33 446	- 5,7	117 808	- 3,2	3,5
Sonstige Gemeinden					
Land Brandenburg	307 513	- 1,9	718 038	- 2,6	2,3
Land Brandenburg	374 592	- 2,1	956 317	- 2,5	2,6

1) Rechnerischer Wert (Übernachtungen/Ankünfte)

2) Prädikatisierter Gemeindeteil

22. Ankünfte, Übernachtungen und durchschnittliche Aufenthaltsdauer der Gäste in Beherbergungsstätten von Januar bis Juni 2008 nach Gemeindegruppen

Gemeindegruppen	Ankünfte		Übernachtungen		Durchschnittliche Aufenthaltsdauer ¹⁾
	Ist	Veränderung zum Vorjahr	Ist	Veränderung zum Vorjahr	
	Anzahl	Prozent	Anzahl	Prozent	Tage
Mineral- und Moorbäder					
Bad Liebenwerda	3 599	3,5	58 174	2,8	16,2
Bad Freienwalde ²⁾	5 176	- 8,4	45 628	- 0,3	8,8
Bad Saarow	41 954	0,2	103 453	- 5,2	2,5
Belzig ²⁾	8 941	0,8	54 226	2,4	6,1
Bad Wilsnack	7 602	23,3	19 138	28,2	2,5
Burg/Spreewald	48 999	5,2	156 056	4,9	3,2
Templin ²⁾	27 915	1,3	78 941	1,3	2,8
Zusammen	144 186	2,9	515 616	1,9	3,6
Kneippkurorte					
Buckow	7 763	- 6,8	61 603	0,7	7,9
Erholungsorte					
Lübben/Spreewald	15 268	18,7	70 446	5,2	4,6
Goyatz, Ortsteil	•	•	•	•	•
Waldsiefersdorf	•	•	•	•	•
Himmelfort, Ortsteil	614	- 38,7	1 668	- 33,3	2,7
Neuglobsow, Ortsteil	2 424	- 10,1	5 624	- 16,4	2,3
Lübbenau/Spreewald ²⁾	17 550	- 0,7	35 700	0,7	2,0
Müllrose	3 384	- 15,3	6 848	- 18,3	2,0
Neuzelle ²⁾	2 375	3,1	4 104	0,6	1,7
Wendisch Rietz	9 179	- 13,8	36 219	- 3,1	3,9
Lindow (Mark) ²⁾	9 417	- 0,8	69 935	3,1	7,4
Rheinsberg ²⁾	12 524	18,4	72 941	10,0	5,8
Kleinzerlang, Ortsteil	19 411	5,7	59 021	5,0	3,0
Werder (Havel) ²⁾	23 243	- 10,6	80 337	- 5,5	3,5
Lychen	5 570	- 12,3	20 696	- 0,8	3,7
Zusammen	125 343	- 0,4	474 208	1,3	3,8
Sonstige Gemeinden					
Land Brandenburg	1 332 317	4,5	3 171 283	3,8	2,4
Land Brandenburg	1 609 609	3,9	4 222 710	3,1	2,6

1) Rechnerischer Wert (Übernachtungen/Ankünfte)

2) Prädikatisierter Gemeindeteil

IV. Ergebnistabellen von Campingplätzen

23. Campingplätze und Stellplatzkapazität am Ende des Monats nach Verwaltungsbezirken und Reisegebieten

	Campingplätze ¹⁾	Stellplätze ²⁾	Veränderung zum Vorjahr
	Anzahl		Prozent
Verwaltungsbezirk			
Kreisfreie Städte			
Brandenburg an der Havel	5	445	–
Cottbus	–	–	–
Frankfurt (Oder)	•	•	•
Potsdam	•	•	•
Landkreise			
Barnim	10	495	- 2,0
Dahme-Spreewald	22	2 000	- 8,4
Elbe-Elster	•	•	•
Havelland	7	325	0,6
Märkisch-Oderland	5	205	6,8
Oberhavel	10	380	1,3
Oberspreewald-Lausitz	12	810	1,6
Oder-Spree	22	1 168	- 2,3
Ostprignitz-Ruppin	22	975	- 6,3
Potsdam-Mittelmark	18	845	31,2
Prignitz	4	131	14,9
Spree-Neiße	7	379	–
Teltow-Fläming	6	225	40,6
Uckermark	14	909	1,7
Land Brandenburg	170	10 199	- 0,6
Reisegebiet			
Prignitz	7	247	- 8,5
Ruppiner Land	29	1 239	- 1,7
Uckermark	14	909	1,7
Barnimer Land	10	495	- 2,0
Märkisch-Oderland	5	205	6,8
Oder-Spree-Seengebiet	23	1 728	- 1,5
Dahme-Seengebiet	9	600	- 23,4
Spreewald	18	1 691	0,3
Niederlausitz	14	898	0,9
Elbe-Elster-Land	•	•	•
Fläming	9	418	18,8
Havelland	27	1 422	16,6
Potsdam	•	•	•

1) Im Berichtsmonat geöffnete Betriebe

2) Im Berichtsmonat angebotene Stellplätze

24. Ankünfte, Übernachtungen und durchschnittliche Aufenthaltsdauer der Gäste auf Campingplätzen im Juni 2008 nach Verwaltungsbezirken und Reisegebieten

Verwaltungsbezirk Reisegebiet	Ankünfte		Übernachtungen		Durchschnittliche Aufenthaltsdauer ¹⁾ Tage
	Ist	Veränderung zum Vorjahr	Ist	Veränderung zum Vorjahr	
	Anzahl	Prozent	Anzahl	Prozent	
Verwaltungsbezirk					
Kreisfreie Städte					
Brandenburg an der Havel	556	- 42,6	1 647	- 25,8	3,0
Cottbus	-	-	-	-	-
Frankfurt (Oder)	•	•	•	•	•
Potsdam	•	•	•	•	•
Landkreise					
Barnim	2 826	4,6	4 907	- 6,0	1,7
Dahme-Spreewald	5 192	- 1,2	14 474	4,8	2,8
Elbe-Elster	•	•	•	•	•
Havelland	651	31,8	1 613	14,1	2,5
Märkisch-Oderland	149	- 57,8	355	- 55,3	2,4
Oberhavel	958	- 48,7	1 849	- 49,2	1,9
Oberspreewald-Lausitz	6 556	13,9	18 978	19,2	2,9
Oder-Spree	3 007	1,7	7 157	- 0,7	2,4
Ostprignitz-Ruppin	2 720	11,1	6 666	- 0,2	2,5
Potsdam-Mittelmark	2 583	- 23,7	7 740	- 10,3	3,0
Prignitz	246	- 28,3	486	- 35,8	2,0
Spree-Neiße	910	- 18,3	2 219	- 18,8	2,4
Teltow-Fläming	1 213	x	2 667	x	2,2
Uckermark	2 198	- 13,6	6 099	- 4,4	2,8
Land Brandenburg	33 297	- 2,9	85 444	0,9	2,6
Reisegebiet					
Prignitz	364	- 45,2	741	- 50,2	2,0
Ruppiner Land	3 560	- 10,8	8 260	- 13,8	2,3
Uckermark	2 198	- 13,6	6 099	- 4,4	2,8
Barnimer Land	2 826	4,6	4 907	- 6,0	1,7
Märkisch-Oderland	149	- 57,8	355	- 55,3	2,4
Oder-Spree-Seengebiet	4 738	10,3	11 672	13,7	2,5
Dahme-Seengebiet	1 032	26,8	2 018	8,7	2,0
Spreewald	8 229	3,8	24 133	14,2	2,9
Niederlausitz	3 397	0,2	9 520	0,5	2,8
Elbe-Elster-Land	•	•	•	•	•
Fläming	1 446	x	3 480	121,1	2,4
Havelland	3 557	- 24,2	10 187	- 13,2	2,9
Potsdam	•	•	•	•	•

1) Rechnerischer Wert (Übernachtungen/Ankünfte)

25. Ankünfte, Übernachtungen und durchschnittliche Aufenthaltsdauer der Gäste auf Campingplätzen von Januar bis Juni 2008 nach Verwaltungsbezirken und Reisegebieten

Verwaltungsbezirk Reisegebiet	Ankünfte		Übernachtungen		Durchschnittliche Aufenthaltsdauer ¹⁾ Tage
	Ist	Veränderung zum Vorjahr	Ist	Veränderung zum Vorjahr	
	Anzahl	Prozent	Anzahl	Prozent	
Verwaltungsbezirk					
Kreisfreie Städte					
Brandenburg an der Havel	1 459	- 52,7	4 928	- 30,5	3,4
Cottbus	–	–	–	–	–
Frankfurt (Oder)	•	•	•	•	•
Potsdam	•	•	•	•	•
Landkreise					
Barnim	6 378	–	12 568	- 6,7	2,0
Dahme-Spreewald	13 958	- 13,0	39 954	- 7,1	2,9
Elbe-Elster	•	•	•	•	•
Havelland	2 028	- 6,8	6 288	33,1	3,1
Märkisch-Oderland	602	- 29,7	1 440	- 30,7	2,4
Oberhavel	2 007	- 39,1	4 072	- 37,5	2,0
Oberspreewald-Lausitz	14 421	- 8,0	42 307	- 4,0	2,9
Oder-Spree	7 991	- 6,6	20 070	- 5,4	2,5
Ostprignitz-Ruppin	6 084	- 6,8	15 477	- 12,1	2,5
Potsdam-Mittelmark	6 400	- 12,4	19 275	- 8,4	3,0
Prignitz	696	- 7,6	1 161	- 31,6	1,7
Spree-Neiße	2 452	- 21,7	6 174	- 13,5	2,5
Teltow-Fläming	2 676	101,5	7 727	127,1	2,9
Uckermark	6 128	- 9,1	15 816	- 8,3	2,6
Land Brandenburg	83 505	- 7,3	221 432	- 4,3	2,7
Reisegebiet					
Prignitz	1 097	- 29,1	2 324	- 35,1	2,1
Ruppiner Land	7 690	- 14,8	18 386	- 17,3	2,4
Uckermark	6 128	- 9,1	15 816	- 8,3	2,6
Barnimer Land	6 378	–	12 568	- 6,7	2,0
Märkisch-Oderland	602	- 29,7	1 440	- 30,7	2,4
Oder-Spree-Seengebiet	10 976	- 2,9	28 780	- 2,0	2,6
Dahme-Seengebiet	2 236	- 11,4	4 252	- 22,8	1,9
Spreewald	20 068	- 12,4	59 302	- 2,9	3,0
Niederlausitz	8 527	- 9,5	24 881	- 10,0	2,9
Elbe-Elster-Land	•	•	•	•	•
Fläming	3 322	71,7	10 063	68,4	3,0
Havelland	9 241	- 22,7	28 155	- 7,0	3,0
Potsdam	•	•	•	•	•

1) Rechnerischer Wert (Übernachtungen/Ankünfte)

Das Amt für Statistik Berlin-Brandenburg

Das Amt für Statistik Berlin-Brandenburg ist für beide Länder die zentrale Dienstleistungseinrichtung auf dem Gebiet der amtlichen Statistik. Das Amt erbringt Serviceleistungen im Bereich Information und Analyse für die breite Öffentlichkeit, für alle gesellschaftlichen Gruppen sowie für Kunden aus Verwaltung und Politik, Wirtschaft und Wissenschaft. Kerngeschäft des Amtes ist die Durchführung der gesetzlich angeordneten amtlichen Statistiken für Berlin und Brandenburg. Das Amt erhebt die Daten, bereitet sie auf, interpretiert und analysiert sie und veröffentlicht die Ergebnisse. Die Grundversorgung aller Nutzer mit statistischen Informationen erfolgt unentgeltlich, im Wesentlichen über das Internet und den Informationsservice. Daneben werden nachfrage- und zielgruppenorientierte Standardauswertungen zu Festpreisen angeboten. Kundenspezifische Aufbereitung / Beratung zu kostendeckenden Preisen ergänzt das Spektrum der Informationsbereitstellung.

Amtliche Statistik im Verbund

Die Statistiken werden bundesweit nach einheitlichen Konzepten, Methoden und Verfahren arbeitsteilig erstellt. Die statistischen Ämter der Länder sind dabei grundsätzlich für die Durchführung der Erhebungen, für die Aufbereitung und Veröffentlichung der Länderergebnisse zuständig. Durch diese Kooperation in einem „Statistikverbund“ entstehen für alle Länder vergleichbare und zu einem Bundesergebnis zusammenführbare Erhebungsergebnisse.

Produkte und Dienstleistungen

Informationsservice

info@statistik-bbb.de
mit statistischen Informationen für jedermann und Beratung sowie maßgeschneiderte Aufbereitungen von Daten über Berlin und Brandenburg.
Auskunft, Beratung, Pressedienst sowie Fachbibliotheken in Potsdam und Berlin.

Standort Potsdam

Dortustraße 46, 14467 Potsdam
Tel. 0331 39-444
Fax 0331 39-418
Mo-Do 9-15 Uhr, Fr 9-14 Uhr

Bibliothek

Tel. 0331 39-843
Fax 0331 39-418
Mo-Do 10.30-15 Uhr, Fr 9.30-14 Uhr

Standort Berlin

Alt-Friedrichsfelde 60, 10315 Berlin
Tel. 030 9021-3434
Fax 030 9021-3655
Mo-Do 9-15 Uhr, Fr 9-14 Uhr

Bibliothek

Tel. 030 9021-3540
Fax 030 9021-3655
Mo-Do 9-15 Uhr, Fr 9-14 Uhr

Internet-Angebot

www.statistik-berlin-brandenburg.de
mit aktuellen Daten, Pressemitteilungen, Statistischen Berichten zum kostenlosen Herunterladen, regionalstatistischen Informationen, Wahlstatistiken und -analysen sowie einem Überblick über das gesamte Leistungsspektrum des Amtes.

Statistische Jahrbücher

mit einer Vielzahl von Tabellen aus nahezu allen Arbeitsgebieten der amtlichen Statistik.

Statistische Berichte

mit Ergebnissen der einzelnen Statistiken in Tabellen in tiefer sachlicher Gliederung und Grafiken zur Veranschaulichung von Entwicklungen und Strukturen.

Mit dieser Reihe werden die bisherigen Veröffentlichungen Statistischer Berichte aus dem Landesbetrieb für Datenverarbeitung und Statistik Land Brandenburg sowie dem Statistischen Landesamt Berlin fortgesetzt.

Datenangebot aus dem Sachgebiet

Informationen zu dieser Veröffentlichung

Referat 33
Tel. 030 9021-3581/3588
Fax 030 9028-4018
tourismus@statistik-bbb.de

Weitere Hinweise zur Statistik im Qualitätsbericht, der zum Download im Internet unter www.destatis.de/download/qualitaetsberichte/qualitaetsberichtmonattourismus.pdf bereitsteht.