

Statistischer Bericht

G IV 1 - m05/08

┌ Gäste und Übernachtungen im
Fremdenverkehr
im **Land Brandenburg**
Mai 2008

Statistischer Bericht
G IV 1 – m 05/08
Herausgegeben im **Juli 2008**

Preis
pdf-Version: kostenlos
Druck-Version: 7,- EUR
Excel-Version: 17,- EUR

Impressum

Amt für Statistik Berlin-Brandenburg
Dortustraße 46
14467 Potsdam
info@statistik-bbb.de
www.statistik-berlin-brandenburg.de

Potsdam
Tel. 0331 39 - 444
Fax 0331 39 - 418

Berlin
Tel. 030 9021 - 3434
Fax 030 9021 - 3655

© **Amt für Statistik** Berlin-Brandenburg
Für nichtgewerbliche Zwecke sind Vervielfältigung und unentgeltliche Verbreitung, auch auszugsweise, mit Quellenangabe gestattet. Die Verbreitung, auch auszugsweise, über elektronische Systeme/Datenträger bedarf der vorherigen Zustimmung. Alle übrigen Rechte bleiben vorbehalten.

Zeichenerklärung

- 0 weniger als die Hälfte von 1 in der letzten besetzten Stelle, jedoch mehr als nichts
- nichts vorhanden
- ... Angabe fällt später an
- () Aussagewert ist eingeschränkt
- / Zahlenwert nicht sicher genug
- Zahlenwert unbekannt oder geheimzuhalten
- x Tabellenfach gesperrt
- p vorläufige Zahl
- r berichtigte Zahl
- s geschätzte Zahl

Inhaltsverzeichnis	Seite
Vorbemerkungen/Erläuterungen	5
I. Zusammenfassende Übersichten nach Zeitvergleichen	
1. Ankünfte von Gästen in Beherbergungsstätten nach Monaten bzw. zusammengefassten Zeiträumen	7
2. Übernachtungen von Gästen in Beherbergungsstätten nach Monaten bzw. zusammengefassten Zeiträumen	8
3. Auslastung der angebotenen Bettenkapazität in Beherbergungsstätten nach Monaten bzw. zusammengefassten Zeiträumen	9
4. Ankünfte von Gästen auf Campingplätzen mit Urlaubscamping nach Monaten bzw. zusammengefassten Zeiträumen	10
5. Übernachtungen von Gästen auf Campingplätzen mit Urlaubscamping nach Monaten bzw. zusammengefassten Zeiträumen	11
II. Zusammengefasste Ergebnisse von Beherbergungsstätten und Campingplätzen	
6. Ankünfte, Übernachtungen und durchschnittliche Aufenthaltsdauer der Gäste im Berichtsmonat nach Verwaltungsbezirken und Reisegebieten	12
7. Ankünfte, Übernachtungen und durchschnittliche Aufenthaltsdauer der Gäste seit Jahresbeginn nach Verwaltungsbezirken und Reisegebieten	13
8. Ankünfte, Übernachtungen und durchschnittliche Aufenthaltsdauer der Gäste in Beherbergungsbetrieben im Berichtsmonat nach Betriebsarten und Herkunft der Gäste	14
9. Ankünfte, Übernachtungen und durchschnittliche Aufenthaltsdauer der Gäste in Beherbergungsbetrieben seit Jahresbeginn nach Betriebsarten und Herkunft der Gäste	15
10. Ankünfte, Übernachtungen und durchschnittliche Aufenthaltsdauer der Gäste in Beherbergungsbetrieben im Berichtsmonat nach Herkunftsländern	16
11. Ankünfte, Übernachtungen und durchschnittliche Aufenthaltsdauer der Gäste in Beherbergungsbetrieben seit Jahresbeginn nach Herkunftsländern	18
III. Ergebnistabellen von Beherbergungsstätten	
12. Betriebe, Gästebetten und Bettenauslastung in Beherbergungsstätten nach Verwaltungsbezirken und Reisegebieten	20
13. Betriebe der Hotellerie, Gästebetten sowie deren Auslastung nach Verwaltungsbezirken und Reisegebieten	21
14. Beherbergungsstätten am Ende des Berichtsmonats nach Betriebsarten, Größenklassen und Kapazitätsauslastung	22
15. Ankünfte der Gäste in Beherbergungsstätten im Berichtsmonat nach Verwaltungsbezirken und Reisegebieten sowie nach Herkunft der Gäste	24
16. Ankünfte der Gäste in Beherbergungsstätten seit Jahresbeginn nach Verwaltungsbezirken und Reisegebieten sowie nach Herkunft der Gäste	25
17. Übernachtungen der Gäste in Beherbergungsstätten im Berichtsmonat nach Verwaltungsbezirken und Reisegebieten sowie nach Herkunft der Gäste	26
18. Übernachtungen der Gäste in Beherbergungsstätten seit Jahresbeginn nach Verwaltungsbezirken und Reisegebieten sowie nach Herkunft der Gäste	27
19. Durchschnittliche Aufenthaltsdauer der Gäste in Beherbergungsstätten im Berichtsmonat und seit Jahresbeginn nach Verwaltungsbezirken und Reisegebieten	28

20.	Beherbergungsstätten, Gästebetten und Kapazitätsauslastung am Ende des Berichtsmonats nach Gemeindegruppen	29
21.	Ankünfte, Übernachtungen und durchschnittliche Aufenthaltsdauer der Gäste in Beherbergungsstätten im Berichtsmonat nach Gemeindegruppen	30
22.	Ankünfte, Übernachtungen und durchschnittliche Aufenthaltsdauer der Gäste in Beherbergungsstätten seit Jahresbeginn nach Gemeindegruppen	31
IV. Ergebnistabellen von Campingplätzen		
23.	Campingplätze mit Urlaubscamping und Stellplatzkapazität am Ende des Berichtsmonats nach Verwaltungsbezirken und Reisegebieten	32
24.	Ankünfte, Übernachtungen und durchschnittliche Aufenthaltsdauer der Gäste auf Campingplätzen im Berichtsmonat nach Verwaltungsbezirken und Reisegebieten	33
25.	Ankünfte, Übernachtungen und durchschnittliche Aufenthaltsdauer der Gäste auf Campingplätzen seit Jahresbeginn nach Verwaltungsbezirken und Reisegebieten	34

Erläuterungen

Allgemeine Hinweise

Aufgabe und Ziel der Statistik

Aufgabe der monatlichen Statistik der Beherbergung im Reiseverkehr ist es, verlässliche Aussagen über den Stand und vor allem die kurzfristige Entwicklung des Tourismus in der Bundesrepublik Deutschland zu liefern. Sie ist eine unentbehrliche Informationsquelle für das Beherbergungsgewerbe selbst, seine lokalen und regionalen Verbände sowie für die Länder und Gemeinden. Darüber hinaus werden Daten dieser Statistik dafür benötigt, Verpflichtungen gegenüber den Vereinten Nationen, der OECD und der EU nachzukommen.

Erhebungsmerkmale der vorliegenden monatlichen Statistik sind Ankünfte und Übernachtungen von Gästen im Reiseverkehr; bei Gästen mit Wohnsitz im Ausland wird auch das Herkunftsland erfragt. Außerdem werden die Anzahl der im Berichtsmonat angebotenen Gästebetten sowie die Anzahl der Stellplätze auf Campingplätzen erhoben. Im Juli wird zusätzlich die Zahl der angebotenen Gästezimmer in der Hotellerie ermittelt.

Rechtsgrundlage

Rechtsgrundlage für die Erhebung ist das Gesetz zur Neuordnung der Statistik über die Beherbergung im Reiseverkehr (Beherbergungsstatistikgesetz - BeherbStatG) vom 22. Mai 2002 (BGBl. I S. 1642), zuletzt geändert durch Artikel 18 des Gesetzes vom 7. September 2007 (BGBl. I S. 2246) in Verbindung mit dem Gesetz über die Statistik für Bundeszwecke (Bundesstatistikgesetz - BStatG) vom 22. Januar 1987 (BGBl. I S. 462, 565), zuletzt geändert durch Artikel 3 des Gesetzes vom 7. September 2007 (BGBl. I S. 2246).

Berichtskreis

Zum Berichtskreis gehören alle Beherbergungsstätten mit neun und mehr Gästebetten und Campingplätze, und zwar unabhängig davon, ob die Beherbergung Hauptzweck (z.B. bei Hotels, Pensionen) oder nur Nebenzweck des Betriebs (z.B. bei Vorsorge- und Rehabilitationskliniken) ist.

Systematiken

In den Erhebungen werden alle Beherbergungsstätten erfasst, die den Wirtschaftsgruppen 55.1 und 55.2 der Klassifikation der Wirtschaftszweige, Ausgabe 2003, zugehören. Die Beherbergungsstatistik bezieht jedoch auch Beherbergungsstätten ein, die vorwiegend der Rekonvaleszenz, der Regeneration und der Rehabilitation gewidmet sind (Vorsorge- und Rehabilitationskliniken, Wirtschaftsunterklasse 85.11.3)

Definitionen

Ankünfte

Zahl der Meldungen von Gästen, die innerhalb des Berichtszeitraums in Beherbergungsstätten zum Zweck der Übernachtung ankamen.

Übernachtungen

Zahl der Übernachtungen von Gästen, die im Berichtszeitraum ankamen oder aus dem vorherigen Berichtszeitraum noch anwesend waren.

Beherbergung

Unterbringung von Personen, die sich vorübergehend an einem anderen Ort als ihrem gewöhnlichen Wohnsitz aufhalten. Der vorübergehende Ortswechsel kann durch Urlaub und Freizeit, aber auch durch Wahrnehmung privater und geschäftlicher Kontakte, den Besuch von Tagungen und Fortbildungsveranstaltungen, Maßnahmen zur Wiederherstellung der Gesundheit oder sonstige Gründe veranlasst sein.

Beherbergungsbetriebe

Beherbergungsstätten und Campingplätze

Beherbergungsstätten

Betriebe, die nach Einrichtung und Zweckbestimmung dazu dienen, mehr als acht Gäste gleichzeitig zu beherbergen. Hierzu zählen auch Unterkunftsstätten, die die Gästebeherbergung nur als Nebenzweck betreiben.

Campingplätze

Abgegrenzte Gelände, die jedermann zum vorübergehenden Aufstellen von mitgebrachten Wohnwagen, Wohnmobilen oder Zelten zugänglich sind. Erhoben werden nur Angaben zum Urlaubscamping, wo der Stellplatz i.d.R. für die Dauer von Tagen oder Wochen gemietet wird.

Erholungs-, Ferien- und Schulungsheime

Beherbergungsstätten für Angehörige bestimmter Personengruppen, in denen Speisen und Getränke nur an Hausgäste abgegeben werden.

Ferienhäuser

Jedermann zugängliche, in Wohneinheiten gegliederte Beherbergungsstätten ohne Abgabe von Speisen und Getränken, aber mit Kochgelegenheit in den Wohneinheiten.

Gästezimmer in der Hotellerie (wird nur im Monat Juli befragt)

Als Gästezimmer gilt eine Einheit, die aus einem Raum/einer Gruppe von Räumen besteht, die eine unteilbare Mieteinheit in einem Beherbergungsbetrieb bilden. Dabei kann es sich entsprechend der Einrichtung um Einzel-, Doppel- oder Mehrbettzimmer handeln. Zimmer, die von Mitarbeitern des Betriebes genutzt werden bzw. die dauerhaft bewohnt werden, sind nicht zu berücksichtigen. Bad und Toilette zählen nicht als Gästezimmer.

Ein Appartement ist eine spezielle Art von Gästezimmern. Es besteht aus einem oder mehreren Räumen mit Küche, separatem Bad und/oder Toilette.

Hotels

Jedermann zugängliche Beherbergungs- und Bewirtschaftungsstätten mit herkömmlichem Dienstleistungsangebot in der Mehrzahl ihrer Beherbergungseinheiten und mit wenigstens einem Vollrestaurant - auch für Passanten - sowie in der Regel mit weiteren Einrichtungen oder Räumen für unterschiedliche Zwecke (Konferenzen, Seminare, Sport, Freizeit, Erholung).

Hotels garnis

Jedermann zugängliche Beherbergungsstätten, in denen an Hausgäste höchstens Frühstück abgegeben wird.

Hütten/Jugendherbergen

Beherbergungsstätten mit in der Regel einfacher Ausstattung vorzugsweise für Jugendliche sowie für Angehörige der sie tragenden Organisation, in denen Speisen und Getränke nur an Hausgäste abgegeben werden.

Pensionen

Jedermann zugängliche Beherbergungsstätten, in denen Speisen und Getränke nur an Hausgäste abgegeben werden.

Vorsorge- und Reha-Kliniken

Beherbergungsstätten unter ärztlicher Leitung ausschließlich oder überwiegend für Kurgäste. Als Kurgäste gelten Personen, die sich am Ort aufgrund ärztlicher Verordnung vorübergehend aufhalten mit dem Ziel der Erhaltung oder Wiederherstellung ihrer Gesundheit oder ihrer Berufs- oder Arbeitsfähigkeit und die die allgemein angebotenen Kureinrichtungen außerhalb der Beherbergungsstätte in Anspruch nehmen. Hierzu zählen auch Kinderheilstätten, Rehabilitations- oder ähnliche Krankenhäuser (Fachabteilungen anderer Krankenhäuser). Im Unterschied zur Krankenhausstatistik werden Vorsorge- und Rehabilitationskliniken in der Beherbergungsstatistik nur dann erfaßt, wenn die dort untergebrachten Personen überwiegend in der Lage sind, während des vorübergehenden Aufenthaltes den Anstaltsbereich zu verlassen und die gemeindlichen Fremdenverkehrseinrichtungen in Anspruch zu nehmen.

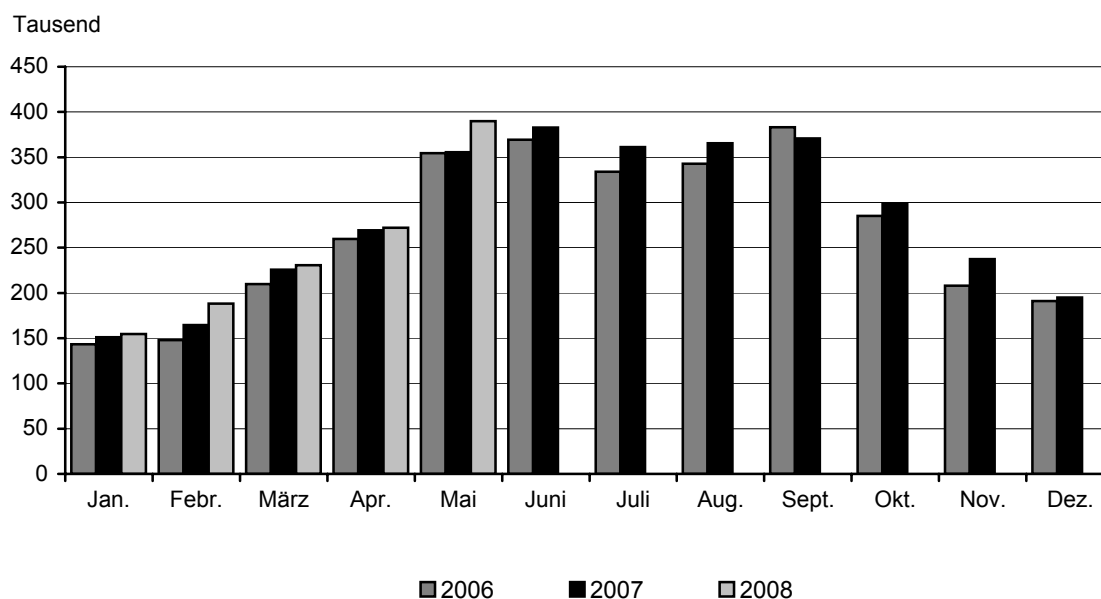
I. Zusammenfassende Übersichten nach Zeitvergleichen

1. Ankünfte von Gästen in Beherbergungsstätten

Zeitraum	2003	2004	2005	2006	2007	2008
	Anzahl					
Januar	125 283	132 165	141 278	143 172	150 901	154 529
Februar	132 064	143 380	153 149	148 049	164 455	188 096
März	185 563	196 992	206 555	209 802	225 793	230 645
April	226 377	244 771	249 325	259 733	269 374	271 928
Mai	351 478	360 987	375 198	354 340	355 603	389 819
Juni	364 800	361 972	360 956	369 456	382 719	...
Juli	298 539	305 100	318 124	333 811	361 332	...
August	329 588	335 492	353 874	342 805	365 554	...
September	329 861	328 196	343 697	383 290	370 617	...
Oktober	264 821	266 985	277 861	285 126	298 950	...
November	188 669	201 417	204 515	208 171	237 298	...
Dezember	159 048	176 449	179 943	191 180	195 001	...
Winterhalbjahr ¹⁾	1 011 490	1 065 025	1 128 173	1 145 214	1 209 874	1 277 497
Sommerhalbjahr ²⁾	1 939 087	1 958 732	2 029 710	2 068 828	2 134 775	...
Jahr	2 956 091	3 053 906	3 164 475	3 228 935	3 377 597	...

1) November des vorhergehenden Jahres bis einschließlich April des jeweiligen Jahres

2) Mai bis Oktober

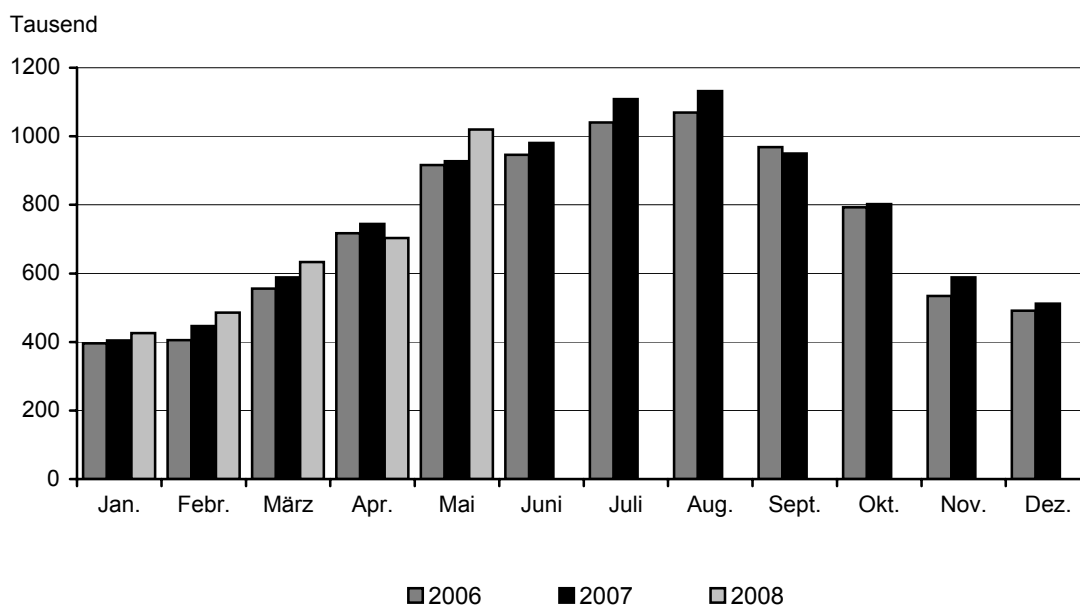


2. Übernachtungen von Gästen in Beherbergungsstätten

Zeitraum	2003	2004	2005	2006	2007	2008
	Anzahl					
Januar	365 484	375 311	396 551	395 959	403 972	425 288
Februar	383 260	405 252	406 249	405 524	446 063	485 723
März	513 952	537 090	569 633	555 568	588 653	633 315
April	645 701	680 354	648 777	717 333	744 382	702 758
Mai	948 826	966 806	962 615	916 457	927 612	1 019 309
Juni	987 367	964 530	940 845	946 217	980 798	...
Juli	1 020 564	1 007 061	1 022 679	1 040 306	1 108 351	...
August	1 051 191	1 000 028	1 050 715	1 069 380	1 131 458	...
September	880 703	859 005	876 387	968 442	950 029	...
Oktober	734 036	732 055	770 778	793 177	802 008	...
November	492 990	520 491	512 767	534 546	587 903	...
Dezember	427 951	453 365	458 516	491 655	511 369	...
Winterhalbjahr ¹⁾	2 837 277	2 918 948	2 995 066	3 045 667	3 209 271	3 346 356
Sommerhalbjahr ²⁾	5 622 687	5 529 485	5 624 019	5 733 979	5 900 256	...
Jahr	8 452 025	8 501 348	8 616 512	8 834 564	9 182 598	...

1) November des vorhergehenden Jahres bis einschließlich April des jeweiligen Jahres

2) Mai bis Oktober



3. Auslastung der angebotenen Bettenkapazität in Beherbergungsstätten *)

Zeitraum	2003	2004	2005	2006	2007	2008
	Prozent					
Januar	18,3	18,8	19,7	19,3	20,4	20,9
Februar	20,9	21,4	21,9	21,6	24,6	25,5
März	24,9	25,4	26,7	26,1	27,9	29,4
April	29,5	30,9	29,7	32,5	33,7	31,6
Mai	39,9	40,5	40,7	38,5	39,2	42,7
Juni	42,6	41,3	40,5	40,5	42,8	...
Juli	42,5	41,7	42,6	43,3	46,4	...
August	43,7	41,4	43,8	44,5	47,6	...
September	38,5	37,4	38,1	42,3	41,7	...
Oktober	32,0	31,6	33,8	34,7	35,2	...
November	24,2	25,1	24,9	26,3	27,8	...
Dezember	21,1	22,2	22,5	24,0	24,7	...
Winterhalbjahr ¹⁾	23,1	23,8	24,3	24,6	26,3	26,8
Sommerhalbjahr ²⁾	39,9	39,0	40,0	40,7	42,2	...
Jahr	32,2	32,1	32,7	33,4	35,0	...

*) Rechnerischer Wert (Übernachtungen/angebotene Bettentage) x 100

1) November des vorhergehenden Jahres bis einschließlich April des jeweiligen Jahres

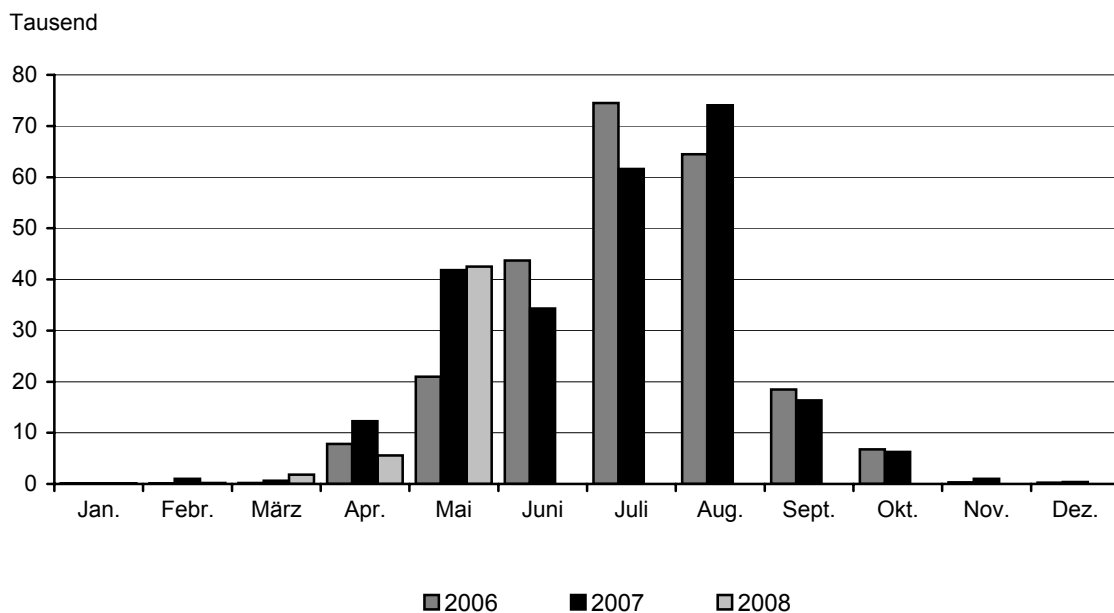
2) Mai bis Oktober

4. Ankünfte von Gästen auf Campingplätzen

Zeitraum	2003	2004	2005	2006	2007	2008
	Anzahl					
Januar	116	115	133	143	140	101
Februar	90	134	82	132	989	189
März	289	440	2 144	186	612	1 811
April	8 615	8 218	5 702	7 801	12 248	5 595
Mai	33 275	46 925	43 340	20 940	41 789	42 512
Juni	64 071	35 431	37 467	43 691	34 296	...
Juli	80 161	79 230	80 413	74 505	61 579	...
August	84 410	72 109	63 677	64 480	74 079	...
September	18 232	17 328	19 719	18 449	16 356	...
Oktober	6 780	6 324	7 320	6 757	6 259	...
November	299	217	303	317	1 002	...
Dezember	347	429	174	272	349	...
Winterhalbjahr ¹⁾	9 848	9 553	8 707	8 739	14 578	9 047
Sommerhalbjahr ²⁾	286 929	257 347	251 936	228 822	234 358	...
Jahr	296 685	266 900	260 474	237 673	249 698	...

1) November der vorhergehenden Jahres bis einschließlich April des jeweiligen Jahres

2) Mai bis Oktober

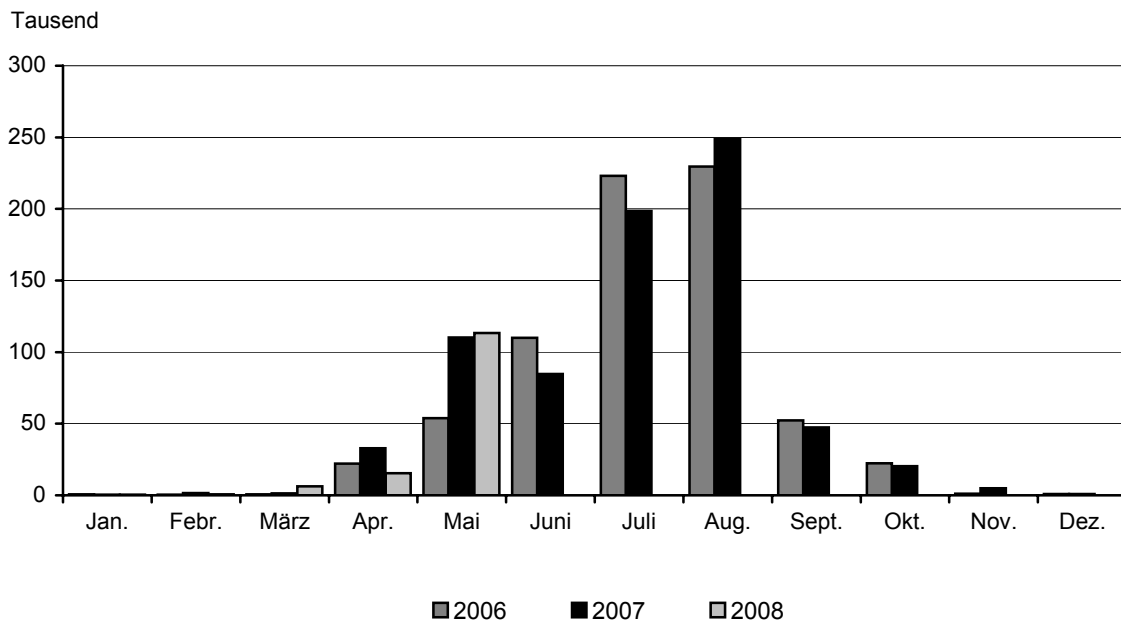


5. Übernachtungen von Gästen auf Campingplätzen

Zeitraum	2003	2004	2005	2006	2007	2008
	Anzahl					
Januar	716	423	896	566	544	456
Februar	649	683	467	429	1 552	597
März	1 046	2 046	6 661	698	1 446	6 220
April	25 356	24 155	15 061	22 223	32 937	15 331
Mai	78 890	121 353	110 104	53 863	110 259	113 384
Juni	155 150	89 362	92 547	109 893	84 698	...
Juli	241 625	234 339	250 795	223 201	198 581	...
August	260 921	212 857	208 852	229 572	248 793	...
September	50 184	47 613	52 519	52 290	47 500	...
Oktober	19 575	19 225	23 216	22 370	20 365	...
November	1 182	1 488	1 311	1 086	4 816	...
Dezember	866	1 654	1 176	888	823	...
Winterhalbjahr ¹⁾	30 180	29 355	26 227	26 403	38 453	28 243
Sommerhalbjahr ²⁾	806 345	724 749	738 033	691 189	710 196	...
Jahr	836 160	755 198	763 605	717 079	752 314	...

1) November des vorhergehenden Jahres bis einschließlich April des jeweiligen Jahres

2) Mai bis Oktober



II. Zusammengefasste Ergebnisse von Beherbergungsstätten und Campingplätzen

6. Ankünfte, Übernachtungen und durchschnittliche Aufenthaltsdauer der Gäste im Mai 2008 nach Verwaltungsbezirken und Reisegebieten

Verwaltungsbezirk Reisegebiet	Ankünfte		Übernachtungen		Durchschnittliche Aufenthaltsdauer ¹⁾ Tage
	in Beherbergungsstätten und auf Campingplätzen				
	Ist	Veränderung zum Vorjahr	Ist	Veränderung zum Vorjahr	
	Anzahl	Prozent	Anzahl	Prozent	
	Verwaltungsbezirk				
Kreisfreie Städte					
Brandenburg an der Havel	5 093	- 8,5	13 348	- 9,7	2,6
Cottbus	13 689	11,8	25 034	12,4	1,8
Frankfurt (Oder)	•	•	•	•	•
Potsdam	•	•	•	•	•
Landkreise					
Barnim	26 154	- 6,5	78 552	- 4,7	3,0
Dahme-Spreewald	49 540	13,6	124 761	13,3	2,5
Elbe-Elster	5 840	3,6	22 451	9,6	3,8
Havelland	9 156	18,4	23 263	20,3	2,5
Märkisch-Oderland	•	•	•	•	•
Oberhavel	21 153	10,3	40 995	4,5	1,9
Oberspreewald-Lausitz	27 157	12,5	69 769	12,8	2,6
Oder-Spree	40 348	7,2	110 038	16,8	2,7
Ostprignitz-Ruppin	30 323	28,9	98 139	21,7	3,2
Potsdam-Mittelmark	39 367	3,0	108 070	3,4	2,7
Prignitz	10 003	17,4	23 957	29,1	2,4
Spree-Neiße	22 752	9,3	61 156	9,5	2,7
Teltow-Fläming	26 040	- 0,8	60 079	5,7	2,3
Uckermark	30 235	6,1	84 706	1,0	2,8
Land Brandenburg	432 331	8,8	1 132 693	9,1	2,6
	Reisegebiet				
Prignitz	11 834	12,8	28 339	21,8	2,4
Ruppiner Land	49 645	21,9	134 752	17,1	2,7
Uckermark	30 235	6,1	84 706	1,0	2,8
Barnimer Land	26 154	- 6,5	78 552	- 4,7	3,0
Märkisch-Oderland	•	•	•	•	•
Oder-Spree-Seengebiet	48 182	5,7	125 945	11,9	2,6
Dahme-Seengebiet	31 143	20,8	70 794	20,2	2,3
Spreewald	61 643	8,6	156 705	8,8	2,5
Niederlausitz	20 352	11,5	53 221	12,7	2,6
Elbe-Elster-Land	5 840	3,6	22 451	9,6	3,8
Fläming	46 220	2,1	115 463	5,1	2,5
Havelland	33 436	2,8	89 297	4,3	2,7
Potsdam	•	•	•	•	•

1) Rechnerischer Wert (Übernachtungen/Ankünfte)

7. Ankünfte, Übernachtungen und durchschnittliche Aufenthaltsdauer der Gäste von Januar bis Mai 2008 nach Verwaltungsbezirken und Reisegebieten

Verwaltungsbezirk Reisegebiet	Ankünfte		Übernachtungen		Durchschnittliche Aufenthaltsdauer ¹⁾
	in Beherbergungsstätten und auf Campingplätzen				
	Ist	Veränderung zum Vorjahr	Ist	Veränderung zum Vorjahr	
	Anzahl	Prozent	Anzahl	Prozent	Tage
Verwaltungsbezirk					
Kreisfreie Städte					
Brandenburg an der Havel	17 422	- 1,9	40 225	- 9,1	2,3
Cottbus	44 904	7,3	77 203	4,9	1,7
Frankfurt (Oder)	•	•	•	•	•
Potsdam	•	•	•	•	•
Landkreise					
Barnim	69 251	- 2,3	239 268	- 5,0	3,5
Dahme-Spreewald	148 432	14,1	350 171	16,1	2,4
Elbe-Elster	16 295	- 0,7	77 772	2,5	4,8
Havelland	26 303	4,2	64 442	3,8	2,4
Märkisch-Oderland	•	•	•	•	•
Oberhavel	65 686	7,7	127 212	5,1	1,9
Oberspreewald-Lausitz	66 144	22,3	144 178	11,0	2,2
Oder-Spree	116 516	2,5	328 121	13,5	2,8
Ostprignitz-Ruppin	84 443	18,9	290 979	13,2	3,4
Potsdam-Mittelmark	124 939	7,4	349 793	3,1	2,8
Prignitz	33 268	6,7	78 847	11,6	2,4
Spree-Neiße	62 913	2,4	182 036	6,0	2,9
Teltow-Fläming	87 846	- 6,8	192 102	- 2,1	2,2
Uckermark	84 423	0,8	233 271	- 4,9	2,8
Land Brandenburg	1 285 225	5,2	3 402 381	4,5	2,6
Reisegebiet					
Prignitz	38 796	4,8	90 682	8,4	2,3
Ruppiner Land	144 601	14,6	406 356	11,3	2,8
Uckermark	84 423	0,8	233 271	- 4,9	2,8
Barnimer Land	69 251	- 2,3	239 268	- 5,0	3,5
Märkisch-Oderland	•	•	•	•	•
Oder-Spree-Seengebiet	140 134	0,1	376 798	8,8	2,7
Dahme-Seengebiet	102 281	17,9	208 971	19,3	2,0
Spreewald	172 716	11,5	428 914	10,3	2,5
Niederlausitz	47 396	3,5	115 703	2,7	2,4
Elbe-Elster-Land	16 295	- 0,7	77 772	2,5	4,8
Fläming	159 851	1,4	397 541	1,1	2,5
Havelland	96 659	0,7	249 021	0,1	2,6
Potsdam	•	•	•	•	•

1) Rechnerischer Wert (Übernachtungen/Ankünfte)

8. Ankünfte, Übernachtungen und durchschnittliche Aufenthaltsdauer der Gäste in Beherbergungsbetrieben im Mai 2008 nach Betriebsarten und Herkunft der Gäste

Betriebsart Ständiger Wohnsitz der Gäste	Ankünfte		Übernachtungen		Durchschnittliche Aufenthaltsdauer ¹⁾
	Ist	Veränderung zum Vorjahr	Ist	Veränderung zum Vorjahr	
	Anzahl	Prozent	Anzahl	Prozent	Tage
Hotels	210 018	11,0	440 086	12,3	2,1
Inland	185 795	10,8	387 000	12,2	2,1
Ausland	24 223	13,1	53 086	12,8	2,2
Hotels garnis	26 654	3,6	51 536	4,6	1,9
Inland	22 004	10,2	44 157	10,9	2,0
Ausland	4 650	- 19,3	7 379	- 22,2	1,6
Gasthöfe	18 831	2,5	36 647	- 2,7	1,9
Inland	18 102	1,8	35 308	- 3,6	2,0
Ausland	729	25,0	1 339	30,3	1,8
Pensionen	19 708	2,4	48 042	3,0	2,4
Inland	18 909	1,6	45 670	1,7	2,4
Ausland	799	26,8	2 372	37,9	3,0
Hotellerie	275 211	9,0	576 311	9,6	2,1
Inland	244 810	9,2	512 135	9,8	2,1
Ausland	30 401	7,1	64 176	8,3	2,1
Hütten, Jugendherbergen u. ä.	36 109	- 6,8	95 020	- 6,6	2,6
Inland	34 785	- 8,3	90 699	- 8,6	2,6
Ausland	1 324	67,4	4 321	72,2	3,3
Erholungs-, Ferien- und Schulungsheime	44 780	8,1	133 662	13,4	3,0
Inland	43 898	7,8	130 435	13,1	3,0
Ausland	882	24,6	3 227	26,0	3,7
Ferienzentren, -häuser und -wohnungen	28 429	60,8	84 345	31,5	3,0
Inland	27 368	59,0	82 204	34,2	3,0
Ausland	1 061	127,2	2 141	- 25,6	2,0
Übriges Beherbergungsgewerbe	109 318	11,7	313 027	10,3	2,9
Inland	106 051	10,6	303 338	10,0	2,9
Ausland	3 267	66,2	9 689	21,9	3,0
Campingplätze	42 512	1,7	113 384	2,8	2,7
Inland	39 315	- 1,4	105 369	0,3	2,7
Ausland	3 197	67,0	8 015	55,4	2,5
Vorsorge- und Reha-Kliniken	5 290	0,4	129 971	9,8	24,6
Inland	5 287	0,4	129 929	9,9	24,6
Ausland	3	50,0	42	- 57,6	14,0
Betriebe insgesamt	432 331	8,8	1 132 693	9,1	2,6
Inland	395 463	8,3	1 050 771	8,8	2,7
Ausland	36 868	14,2	81 922	13,0	2,2

1) Rechnerischer Wert (Übernachtungen/Ankünfte)

9. Ankünfte, Übernachtungen und durchschnittliche Aufenthaltsdauer der Gäste in Beherbergungsbetrieben von Januar bis Mai 2008 nach Betriebsarten und Herkunft der Gäste

Betriebsart Ständiger Wohnsitz der Gäste	Ankünfte		Übernachtungen		Durchschnittliche Aufenthaltsdauer ¹⁾
	Ist	Veränderung zum Vorjahr	Ist	Veränderung zum Vorjahr	
	Anzahl	Prozent	Anzahl	Prozent	Tage
Hotels	722 551	6,3	1 433 778	5,4	2,0
Inland	633 839	4,6	1 258 096	4,1	2,0
Ausland	88 712	19,9	175 682	15,2	2,0
Hotels garnis	93 983	- 4,6	174 560	- 6,5	1,9
Inland	77 477	- 1,4	145 626	- 4,9	1,9
Ausland	16 506	- 17,4	28 934	- 13,6	1,8
Gasthöfe	53 705	- 1,9	105 644	- 7,1	2,0
Inland	51 898	- 2,1	101 302	- 8,1	2,0
Ausland	1 807	6,7	4 342	25,3	2,4
Pensionen	56 240	- 2,9	149 107	6,6	2,7
Inland	54 041	- 4,3	141 122	4,3	2,6
Ausland	2 199	52,5	7 985	78,2	3,6
Hotellerie	926 479	4,0	1 863 089	3,4	2,0
Inland	817 255	2,9	1 646 146	2,4	2,0
Ausland	109 224	12,5	216 943	11,9	2,0
Hütten, Jugendherbergen u. ä.	77 042	- 3,4	199 039	- 9,2	2,6
Inland	73 191	- 4,2	186 767	- 9,1	2,6
Ausland	3 851	14,7	12 272	- 11,0	3,2
Erholungs-, Ferien- und Schulungsheime	136 187	9,7	407 471	10,3	3,0
Inland	134 263	10,0	398 317	10,3	3,0
Ausland	1 924	- 5,4	9 154	11,4	4,8
Ferienzentren, -häuser und -wohnungen	69 545	49,1	184 250	23,0	2,6
Inland	64 416	48,9	176 133	30,4	2,7
Ausland	5 129	51,7	8 117	- 45,0	1,6
Übriges Beherbergungsgewerbe	282 774	12,9	790 760	7,1	2,8
Inland	271 870	12,5	761 217	8,5	2,8
Ausland	10 904	24,3	29 543	- 19,6	2,7
Campingplätze	50 208	- 10,0	135 988	- 7,3	2,7
Inland	46 115	- 13,2	124 641	- 10,6	2,7
Ausland	4 093	54,1	11 347	56,1	2,8
Vorsorge- und Reha-Kliniken	25 764	5,7	612 544	7,2	23,8
Inland	25 746	5,7	612 179	7,2	23,8
Ausland	18	- 10,0	365	22,9	20,3
Betriebe insgesamt	1 285 225	5,2	3 402 381	4,5	2,6
Inland	1 160 986	4,3	3 144 183	4,1	2,7
Ausland	124 239	14,5	258 198	8,4	2,1

1) Rechnerischer Wert (Übernachtungen/Ankünfte)

10. Ankünfte, Übernachtungen und durchschnittliche Aufenthaltsdauer der Gäste in Beherbergungsbetrieben im Mai 2008 nach Herkunftsländern

Herkunftsland (ständiger Wohnsitz)	Ankünfte		Übernachtungen			Durchschnittliche Aufenthaltsdauer ²⁾
	Ist	Veränderung zum Vorjahr	Ist	Veränderung zum Vorjahr	Anteil ¹⁾	
	Anzahl	Prozent	Anzahl	Prozent		Tage
Insgesamt	432 331	8,8	1 132 693	9,1	100	2,6
Inland	395 463	8,3	1 050 771	8,8	92,8	2,7
Ausland	36 868	14,2	81 922	13,0	7,2	2,2
Europa	30 939	15,1	68 327	16,4	83,4	2,2
Belgien	676	- 13,1	1 659	3,5	2,0	2,5
Bulgarien	62	x	163	x	0,2	2,6
Dänemark	1 746	17,7	3 811	10,1	4,7	2,2
Estland	288	- 19,8	396	- 6,6	0,5	1,4
Finnland	227	9,1	440	- 2,7	0,5	1,9
Frankreich	956	0,3	1 870	- 9,3	2,3	2,0
Griechenland	96	50,0	171	35,7	0,2	1,8
Vereinigtes Königreich	1 994	8,0	4 132	16,6	5,0	2,1
Republik Irland	233	106,2	450	134,4	0,5	1,9
Island	18	- 91,3	37	- 94,8	0,0	2,1
Italien	639	- 10,5	1 523	- 18,7	1,9	2,4
Lettland	297	- 23,7	451	0,4	0,6	1,5
Litauen	594	- 6,8	769	- 17,6	0,9	1,3
Luxemburg	106	34,2	248	13,2	0,3	2,3
Malta	1	- 50,0	2	- 66,7	0,0	2,0
Niederlande	6 193	8,3	17 917	13,5	21,9	2,9
Norwegen	994	34,1	1 524	30,5	1,9	1,5
Österreich	1 652	25,0	3 638	28,1	4,4	2,2
Polen	3 946	36,3	8 019	25,0	9,8	2,0
Portugal	254	64,9	507	105,3	0,6	2,0
Rumänien	209	x	1 114	x	1,4	5,3
Russland	954	13,8	2 266	43,2	2,8	2,4
Schweden	3 367	13,8	5 700	19,7	7,0	1,7
Schweiz	1 528	13,3	3 578	26,9	4,4	2,3
Slowakische Republik	173	82,1	297	13,4	0,4	1,7
Slowenien	126	- 8,7	271	- 25,8	0,3	2,2
Spanien	481	- 4,0	1 678	62,6	2,0	3,5
Tschechische Republik	1 911	103,7	3 153	97,9	3,8	1,6
Türkei	99	x	353	99,4	0,4	3,6
Ukraine	397	- 15,2	560	- 2,1	0,7	1,4
Ungarn	344	- 20,2	756	- 26,2	0,9	2,2
Zypern	-	x	-	x	-	x
sonst. europäische Länder	378	- 17,8	874	- 56,3	1,1	2,3

10. Ankünfte, Übernachtungen und durchschnittliche Aufenthaltsdauer der Gäste in Beherbergungsbetrieben im Mai 2008 nach Herkunftsländern

Herkunftsland (ständiger Wohnsitz)	Ankünfte		Übernachtungen			Durchschnittliche Aufenthaltsdauer ²⁾ Tage
	Ist	Veränderung zum Vorjahr	Ist	Veränderung zum Vorjahr	Anteil ¹⁾	
	Anzahl	Prozent	Anzahl	Prozent		
Afrika	126	46,5	588	138,1	0,7	4,7
Republik Südafrika	27	- 12,9	134	74,0	0,2	5,0
sonst. afrikanische Länder	99	80,0	454	x	0,6	4,6
Asien	1 505	4,6	3 550	18,6	4,3	2,4
Arabische Golfstaaten	30	x	382	x	0,5	12,7
VR China und Hongkong	740	29,8	1 239	10,8	1,5	1,7
Indien	61	10,9	343	87,4	0,4	5,6
Israel	60	- 59,7	135	- 67,1	0,2	2,3
Japan	119	- 66,8	206	- 69,3	0,3	1,7
Südkorea	64	x	104	x	0,1	1,6
Taiwan	4	- 88,2	27	- 35,7	0,0	6,8
sonst. asiatische Länder	427	62,4	1 114	115,9	1,4	2,6
Amerika gesamt	1 317	- 7,2	3 311	- 43,6	4,0	2,5
Kanada	186	- 14,3	420	- 30,0	0,5	2,3
USA	935	- 10,9	2 406	- 50,3	2,9	2,6
Mittelamerika und Karibik	42	31,3	113	73,8	0,1	2,7
Brasilien	64	10,3	162	35,0	0,2	2,5
sonst. südamerik. Länder	90	42,9	210	- 15,7	0,3	2,3
Australien-Neuseeland-Ozeanien	192	32,4	431	12,2	0,5	2,2
Australien	161	25,8	369	45,3	0,5	2,3
Neuseeland und Ozeanien	31	82,4	62	- 52,3	0,1	2,0
Ohne Angaben	2 789	20,5	5 715	33,7	7,0	2,0

1) Bei Übernachtungen von Gästen aus dem Inland und dem Ausland insgesamt: Anteil an allen Übernachtungen
sonst: Anteil an den Übernachtungen des Auslands insgesamt

2) Rechnerischer Wert (Übernachtungen/Ankünfte)

11. Ankünfte, Übernachtungen und durchschnittliche Aufenthaltsdauer der Gäste in Beherbergungsbetrieben von Januar bis Mai 2008 nach Herkunftsländern

Herkunftsland (ständiger Wohnsitz)	Ankünfte		Übernachtungen			Durchschnittliche Aufenthaltsdauer ²⁾
	Ist	Veränderung zum Vorjahr	Ist	Veränderung zum Vorjahr	Anteil ¹⁾	
		Prozent	Anzahl	Prozent		Tage
Insgesamt	1 285 225	5,2	3 402 381	4,5	100	2,6
Inland	1 160 986	4,3	3 144 183	4,1	92,4	2,7
Ausland	124 239	14,5	258 198	8,4	7,6	2,1
Europa	106 637	18,2	214 986	10,8	83,3	2,0
Belgien	2 471	4,1	5 316	8,6	2,1	2,2
Bulgarien	173	x	437	x	0,2	2,5
Dänemark	5 037	8,2	10 067	1,0	3,9	2,0
Estland	1 013	- 22,0	1 520	- 10,2	0,6	1,5
Finnland	701	0,0	1 311	- 20,5	0,5	1,9
Frankreich	3 660	- 4,6	7 252	- 18,3	2,8	2,0
Griechenland	437	12,9	948	14,4	0,4	2,2
Vereinigtes Königreich	6 833	4,3	14 499	15,9	5,6	2,1
Republik Irland	684	21,1	1 470	57,1	0,6	2,1
Island	323	- 50,2	437	- 80,1	0,2	1,4
Italien	2 992	- 14,3	7 388	- 18,2	2,9	2,5
Lettland	1 160	- 20,4	1 990	9,6	0,8	1,7
Litauen	1 663	- 43,7	2 382	- 47,5	0,9	1,4
Luxemburg	270	- 28,0	582	- 39,8	0,2	2,2
Malta	26	x	59	x	0,0	2,3
Niederlande	16 459	0,7	42 851	6,0	16,6	2,6
Norwegen	4 762	41,9	7 046	56,0	2,7	1,5
Österreich	4 156	2,2	9 241	- 1,5	3,6	2,2
Polen	14 545	10,4	28 480	- 13,3	11,0	2,0
Portugal	684	6,0	1 228	- 12,5	0,5	1,8
Rumänien	1 329	x	4 224	x	1,6	3,2
Russland	2 972	- 12,7	6 057	4,6	2,3	2,0
Schweden	7 390	6,2	13 065	8,6	5,1	1,8
Schweiz	4 188	22,2	8 866	23,6	3,4	2,1
Slowakische Republik	646	42,0	1 401	78,2	0,5	2,2
Slowenien	357	6,3	737	- 3,0	0,3	2,1
Spanien	1 921	- 5,4	4 835	17,3	1,9	2,5
Tschechische Republik	14 546	x	19 092	x	7,4	1,3
Türkei	277	- 2,5	880	15,0	0,3	3,2
Ukraine	1 203	- 5,9	1 768	- 0,7	0,7	1,5
Ungarn	1 164	24,2	3 430	36,9	1,3	2,9
Zypern	14	- 76,7	33	- 79,2	0,0	2,4
sonst. europäische Länder	2 581	53,0	6 094	16,9	2,4	2,4

11. Ankünfte, Übernachtungen und durchschnittliche Aufenthaltsdauer der Gäste in Beherbergungsbetrieben von Januar bis Mai 2008 nach Herkunftsländern

Herkunftsland (ständiger Wohnsitz)	Ankünfte		Übernachtungen			Durchschnittliche Aufenthaltsdauer ²⁾
	Ist	Veränderung zum Vorjahr	Ist	Veränderung zum Vorjahr	Anteil ¹⁾	
		Prozent	Anzahl	Prozent		Tage
Afrika	405	48,9	2 314	x	0,9	5,7
Republik Südafrika	109	22,5	428	79,1	0,2	3,9
sonst. afrikanische Länder	296	61,7	1 886	x	0,7	6,4
Asien	4 147	- 20,2	11 573	6,5	4,5	2,8
Arabische Golfstaaten	191	132,9	1 416	x	0,5	7,4
VR China und Hongkong	1 779	- 25,4	4 473	14,1	1,7	2,5
Indien	140	6,9	808	21,1	0,3	5,8
Israel	273	- 34,4	592	- 50,4	0,2	2,2
Japan	676	- 32,9	1 347	- 31,5	0,5	2,0
Südkorea	227	- 21,5	519	8,8	0,2	2,3
Taiwan	47	- 48,4	165	36,4	0,1	3,5
sonst. asiatische Länder	814	2,6	2 253	0,0	0,9	2,8
Amerika gesamt	3 780	- 7,1	10 298	- 34,5	4,0	2,7
Kanada	475	- 17,1	1 455	- 23,0	0,6	3,1
USA	2 685	- 9,2	7 171	- 41,3	2,8	2,7
Mittelamerika und Karibik	128	3,2	315	- 4,5	0,1	2,5
Brasilien	208	- 9,6	618	10,4	0,2	3,0
sonst. südamerik. Länder	284	53,5	739	- 0,3	0,3	2,6
Australien-Neuseeland-Ozeanien	378	6,8	807	- 18,9	0,3	2,1
Australien	335	12,8	721	- 1,1	0,3	2,2
Neuseeland und Ozeanien	43	- 24,6	86	- 67,7	0,0	2,0
Ohne Angaben	8 892	5,5	18 220	14,6	7,1	2,0

1) Bei Übernachtungen von Gästen aus dem Inland und dem Ausland insgesamt: Anteil an allen Übernachtungen
sonst: Anteil an den Übernachtungen des Auslands insgesamt

2) Rechnerischer Wert (Übernachtungen/Ankünfte)

III. Ergebnistabellen von Beherbergungsstätten

12. Betriebe, Gästebetten und Bettenauslastung in Beherbergungsstätten nach Verwaltungsbezirken und Reisegebieten

Verwaltungsbezirk Reisegebiet	Betriebe ¹⁾	Angebotene Betten	Veränderung zum Vorjahr in %	Durchschnittliche Auslastung der Betten in % ²⁾	
				Mai 2008	seit Jahres- beginn
Verwaltungsbezirk					
Kreisfreie Städte					
Brandenburg an der Havel	21	1 015	- 3,7	34,2	25,3
Cottbus	24	1 899	- 0,4	42,5	27,1
Frankfurt (Oder)	15	925	0,3	44,0	31,6
Potsdam	44	4 859	- 1,6	59,0	40,6
Landkreise					
Barnim	82	5 864	- 5,4	39,6	32,3
Dahme-Spreewald	119	6 985	4,3	47,5	35,6
Elbe-Elster	60	1 878	- 3,0	35,7	28,4
Havelland	53	1 968	0,8	31,3	22,4
Märkisch-Oderland	95	4 910	- 1,2	49,3	37,5
Oberhavel	80	3 488	- 5,4	36,1	25,0
Oberspreewald-Lausitz	77	4 057	3,2	40,7	22,8
Oder-Spree	136	8 761	4,7	36,6	25,3
Ostprignitz-Ruppin	122	6 993	3,5	41,7	28,2
Potsdam-Mittelmark	125	7 272	0,2	44,1	32,7
Prignitz	63	2 121	10,8	35,6	27,1
Spree-Neiße	90	3 760	1,7	49,2	36,0
Teltow-Fläming	93	4 501	- 1,3	40,1	28,2
Uckermark	106	5 724	3,0	42,8	29,4
Land Brandenburg	1 405	76 980	0,9	42,7	30,5
Reisegebiet					
Prignitz	77	2 499	9,7	35,0	26,5
Ruppiner Land	188	10 103	0,2	40,2	27,3
Uckermark	106	5 724	3,0	42,8	29,4
Barnimer Land	82	5 864	- 5,4	39,6	32,3
Märkisch-Oderland	95	4 910	- 1,2	49,3	37,5
Oder-Spree-Seengebiet	151	9 686	4,3	37,3	25,9
Dahme-Seengebiet	58	4 770	4,1	46,5	33,0
Spreewald	170	7 966	3,2	51,9	36,5
Niederlausitz	82	3 965	0,8	32,2	19,5
Elbe-Elster-Land	60	1 878	- 3,0	35,7	28,4
Fläming	152	8 041	- 1,1	44,3	33,2
Havelland	140	6 715	0,3	36,0	24,8
Potsdam	44	4 859	- 1,6	59,0	40,6

1) Im Berichtsmonat geöffnete Betriebe

2) Rechnerischer Wert (Übernachtungen/angebotene Bettentage) x 100

13. Betriebe der Hotellerie ^{*)}, Gästebetten sowie deren Auslastung nach Verwaltungsbezirken und Reisegebieten

Verwaltungsbezirk Reisegebiet	Betriebe ¹⁾	Angebotene Betten	Durchschnittliche Auslastung der Betten in % ²⁾	
			Mai 2008	seit Jahres- beginn
Verwaltungsbezirk				
Kreisfreie Städte				
Brandenburg an der Havel	15	713	30,0	24,9
Cottbus	20	1 753	43,6	27,5
Frankfurt (Oder)	13	773	48,6	36,2
Potsdam	34	3 644	56,2	36,6
Landkreise				
Barnim	54	2 374	28,7	20,4
Dahme-Spreewald	75	3 098	49,0	36,6
Elbe-Elster	43	916	25,3	17,0
Havelland	41	1 197	34,1	22,7
Märkisch-Oderland	60	2 540	38,8	25,8
Oberhavel	61	2 612	38,5	27,1
Oberspreewald-Lausitz	67	2 715	41,9	25,1
Oder-Spree	82	3 420	36,2	25,3
Ostprignitz-Ruppin	82	3 582	38,8	25,1
Potsdam-Mittelmark	88	4 535	41,1	27,6
Prignitz	51	1 547	40,7	31,2
Spree-Neiße	70	2 592	49,1	33,9
Teltow-Fläming	72	3 598	41,3	28,9
Uckermark	64	2 968	45,4	30,4
Land Brandenburg	992	44 577	41,7	28,5
Reisegebiet				
Prignitz	60	1 771	39,1	30,0
Ruppiner Land	134	5 970	39,1	26,1
Uckermark	64	2 968	45,4	30,4
Barnimer Land	54	2 374	28,7	20,4
Märkisch-Oderland	60	2 540	38,8	25,8
Oder-Spree-Seengebiet	95	4 193	38,4	27,4
Dahme-Seengebiet	39	1 917	49,0	34,9
Spreewald	130	5 770	51,7	34,6
Niederlausitz	63	2 471	31,1	20,7
Elbe-Elster-Land	43	916	25,3	17,0
Fläming	122	6 390	42,0	29,5
Havelland	94	3 653	35,3	23,5
Potsdam	34	3 644	56,2	36,6

*) Hotellerie: Hotels, Hotels garnis, Gasthöfe und Pensionen

1) Im Berichtsmonat geöffnete Betriebe

2) Rechnerischer Wert (Übernachtungen/angebotene Bettentage) x 100

14. Beherbergungsstätten nach Betriebsarten, Größenklassen und Kapazitätsauslastung

Beherbergungsarten mit ... bis ... Gästebetten	Betriebe ¹⁾	Ange- botene Betten	Veränderung zum Vojahr in %	Durchschnittliche Auslastung der Betten in % ²⁾	
				Mai 2008	seit Jahres- beginn
Hotels					
9 - 29	153	3 029	- 0,3	32,5	21,9
30 - 99	216	11 410	6,2	41,1	26,0
100 - 249	59	8 541	- 4,3	48,1	32,8
250 - 499	19	6 176	1,9	50,1	36,1
500 und mehr	4	2 481	- 0,8	53,5	37,3
Zusammen	451	31 637	1,2	44,9	30,4
Hotels garnis					
9 - 29	58	1 082	- 3,7	30,9	22,3
30 - 99	35	1 682	- 4,3	44,4	30,1
100 und mehr	8	1 248	- 16,2	46,6	36,4
Zusammen	101	4 012	- 8,2	41,5	30,0
Gasthöfe					
9 - 29	178	2 861	- 7,5	26,8	16,8
30 und mehr	36	1 480	1,1	28,0	18,8
Zusammen	214	4 341	- 4,7	27,2	17,4
Pensionen					
9 - 29	188	2 771	- 5,8	31,0	22,5
30 und mehr	38	1 816	13,0	38,0	24,8
Zusammen	226	4 587	0,8	33,8	23,4
Hütten, Jugendherbergen u. ä. Einrichtungen					
9 - 29	22	475	7,5	18,0	10,7
30 - 99	49	2 705	- 2,8	32,8	18,7
100 und mehr	18	5 450	- 13,6	38,4	20,7
Zusammen	89	8 630	- 9,4	35,5	19,4
Erholungs-, Ferien- und Schulungsheime					
9 - 29	30	658	11,3	26,6	17,3
30 - 99	74	3 869	- 2,2	40,9	27,2
100 und mehr	31	6 129	6,5	41,7	27,2
Zusammen	135	10 656	3,4	40,5	26,6
Ferienzentren, -häuser und -wohnungen					
9 - 29	98	1 637	- 3,4	25,1	15,7
30 - 99	57	2 943	3,3	30,3	19,0
100 und mehr	12	4 150	40,3	34,2	21,4
Zusammen	167	8 730	16,4	31,2	19,5

14. Beherbergungsstätten nach Betriebsarten, Größenklassen und Kapazitätsauslastung

Beherbergungsarten mit ... bis ... Gästebetten	Betriebe ¹⁾	Ange- botene Betten	Veränderung zum Vojahr in %	Durchschnittliche Auslastung der Betten in % ²⁾	
				Mai 2008	seit Jahres- beginn
Vorsorge- und Reha-Kliniken					
9 - 99	4	210	0,0	67,1	80,5
100 - 249	15	2 972	8,6	96,4	92,5
250 und mehr	3	1 205	- 5,5	98,4	94,7
Zusammen	22	4 387	3,9	95,6	92,5
Beherbergungsarten insgesamt					
9 - 29	729	12 562	- 3,2	29,0	19,9
30 - 99	505	25 790	2,7	38,4	25,1
100 - 249	124	18 860	- 0,4	53,3	39,3
250 - 499	34	11 056	9,5	46,9	37,5
500 und mehr	13	8 712	- 5,2	47,1	32,4
Insgesamt	1 405	76 980	0,9	42,7	30,5

1) Im Berichtsmonat geöffnete Betriebe

2) Rechnerischer Wert (Übernachtungen/angebotene Bettentage) x 100

15. Gästeankünfte in Beherbergungsstätten im Mai 2008 nach Verwaltungsbezirken und Reisegebieten sowie nach Herkunft der Gäste

Verwaltungsbezirk Reisegebiet	Ankünfte insgesamt		davon Gäste aus dem			
	Ist	Veränderung zum Vorjahr	Inland		Ausland	
			Ist	Veränderung zum Vorjahr	Ist	Veränderung zum Vorjahr
	Anzahl	Prozent	Anzahl	Prozent	Anzahl	Prozent
Verwaltungsbezirk						
Kreisfreie Städte						
Brandenburg an der Havel	4 368	5,4	4 014	2,7	354	48,1
Cottbus	13 689	11,8	12 415	10,5	1 274	26,6
Frankfurt (Oder)	6 671	- 1,4	5 083	- 7,8	1 588	26,8
Potsdam	39 703	5,4	35 597	6,1	4 106	-
Landkreise						
Barnim	23 074	- 9,2	21 393	- 11,6	1 681	37,6
Dahme-Spreewald	41 839	20,3	37 072	22,2	4 767	7,1
Elbe-Elster	5 230	8,9	5 098	9,2	132	- 0,8
Havelland	7 953	13,3	7 783	15,5	170	- 39,9
Märkisch-Oderland	23 578	15,8	21 497	15,2	2 081	21,8
Oberhavel	20 168	12,2	18 145	11,8	2 023	16,0
Oberspreewald-Lausitz	21 348	20,1	19 448	17,0	1 900	63,8
Oder-Spree	36 149	8,7	35 174	10,3	975	- 29,3
Ostprignitz-Ruppin	27 324	35,0	26 252	34,1	1 072	61,9
Potsdam-Mittelmark	36 411	3,0	31 826	1,0	4 585	19,7
Prignitz	9 620	16,2	9 346	15,7	274	35,6
Spree-Neiße	21 292	12,4	20 784	12,2	508	21,8
Teltow-Fläming	24 680	- 3,3	19 312	- 1,5	5 368	- 9,2
Uckermark	26 722	6,6	25 909	6,1	813	23,9
Land Brandenburg	389 819	9,6	356 148	9,5	33 671	10,9
Reisegebiet						
Prignitz	11 215	14,2	10 786	14,7	429	2,9
Ruppiner Land	45 897	25,2	42 957	24,6	2 940	34,2
Uckermark	26 722	6,6	25 909	6,1	813	23,9
Barnimer Land	23 074	- 9,2	21 393	- 11,6	1 681	37,6
Märkisch-Oderland	23 578	15,8	21 497	15,2	2 081	21,8
Oder-Spree-Seengebiet	42 820	7,0	40 257	7,7	2 563	- 2,6
Dahme-Seengebiet	30 047	23,8	26 082	25,9	3 965	11,8
Spreewald	52 078	13,3	48 833	12,4	3 245	28,2
Niederlausitz	16 043	18,8	14 804	17,9	1 239	29,9
Elbe-Elster-Land	5 230	8,9	5 098	9,2	132	- 0,8
Fläming	44 590	0,7	35 046	-	9 544	3,3
Havelland	28 822	3,8	27 889	4,3	933	- 9,0
Potsdam	39 703	5,4	35 597	6,1	4 106	-

16. Gästeankünfte in Beherbergungsstätten von Januar bis Mai 2008 nach Verwaltungsbezirken und Reisegebieten sowie nach Herkunft der Gäste

Verwaltungsbezirk Reisegebiet	Ankünfte insgesamt		davon Gäste aus dem			
			Inland		Ausland	
	Ist	Veränderung zum Vorjahr	Ist	Veränderung zum Vorjahr	Ist	Veränderung zum Vorjahr
	Anzahl	Prozent	Anzahl	Prozent	Anzahl	Prozent
Verwaltungsbezirk						
Kreisfreie Städte						
Brandenburg an der Havel	16 519	5,6	15 399	5,4	1 120	7,8
Cottbus	44 904	7,3	40 576	6,2	4 328	19,4
Frankfurt (Oder)	22 364	- 10,5	18 408	- 12,0	3 956	- 2,7
Potsdam	133 588	0,7	121 235	1,2	12 353	- 3,8
Landkreise						
Barnim	65 699	- 2,2	59 417	- 5,8	6 282	53,5
Dahme-Spreewald	139 666	17,1	118 423	17,2	21 243	16,6
Elbe-Elster	15 640	0,9	15 261	1,3	379	- 13,1
Havelland	24 926	5,8	24 362	6,5	564	- 18,6
Märkisch-Oderland	73 997	3,9	68 379	7,6	5 618	- 26,4
Oberhavel	64 637	8,5	58 863	8,8	5 774	5,9
Oberspreewald-Lausitz	58 279	32,0	44 680	8,8	13 599	x
Oder-Spree	111 532	3,2	108 351	3,8	3 181	- 12,6
Ostprignitz-Ruppin	81 079	21,1	78 371	22,0	2 708	- 0,2
Potsdam-Mittelmark	121 122	7,7	106 958	6,2	14 164	20,1
Prignitz	32 818	6,6	31 294	4,5	1 524	83,8
Spree-Neiße	61 371	3,3	59 715	2,3	1 656	55,8
Teltow-Fläming	86 383	- 7,5	67 155	- 5,3	19 228	- 14,3
Uckermark	80 493	1,2	78 024	0,9	2 469	11,2
Land Brandenburg	1 235 017	5,9	1 114 871	5,2	120 146	13,5
Reisegebiet						
Prignitz	38 063	5,3	35 697	4,0	2 366	29,9
Ruppiner Land	140 471	15,9	132 831	16,5	7 640	6,5
Uckermark	80 493	1,2	78 024	0,9	2 469	11,2
Barnimer Land	65 699	- 2,2	59 417	- 5,8	6 282	53,5
Märkisch-Oderland	73 997	3,9	68 379	7,6	5 618	- 26,4
Oder-Spree-Seengebiet	133 896	0,6	126 759	1,1	7 137	- 7,4
Dahme-Seengebiet	101 077	18,9	84 289	20,0	16 788	13,3
Spreewald	160 877	15,0	140 111	6,6	20 766	146,0
Niederlausitz	42 266	6,3	38 994	5,3	3 272	19,8
Elbe-Elster-Land	15 640	0,9	15 261	1,3	379	- 13,1
Fläming	157 975	1,1	125 855	2,1	32 120	- 2,7
Havelland	90 975	2,5	88 019	2,6	2 956	0,1
Potsdam	133 588	0,7	121 235	1,2	12 353	- 3,8

17. Übernachtungen in Beherbergungsstätten im Mai 2008 nach Verwaltungsbezirken und Reisegebieten sowie nach Herkunft der Gäste

Verwaltungsbezirk Reisegebiet	Übernachtungen insgesamt		davon Gäste aus dem			
	Ist	Veränderung zum Vorjahr	Inland		Ausland	
			Ist	Veränderung zum Vorjahr	Ist	Veränderung zum Vorjahr
	Anzahl	Prozent	Anzahl	Prozent	Anzahl	Prozent
	Verwaltungsbezirk					
Kreisfreie Städte						
Brandenburg an der Havel	10 770	- 7,0	9 076	- 15,4	1 694	100,0
Cottbus	25 034	12,4	22 865	13,3	2 169	3,3
Frankfurt (Oder)	12 625	- 11,9	8 882	- 15,7	3 743	- 1,3
Potsdam	88 946	5,4	79 681	6,1	9 265	- 0,8
Landkreise						
Barnim	72 032	- 6,2	68 413	- 7,0	3 619	11,6
Dahme-Spreewald	102 859	19,0	92 936	17,5	9 923	34,9
Elbe-Elster	20 801	14,0	20 378	13,5	423	42,9
Havelland	19 126	7,8	18 733	9,8	393	- 42,1
Märkisch-Oderland	74 990	14,0	70 561	13,1	4 429	29,3
Oberhavel	39 032	6,1	34 960	5,3	4 072	12,8
Oberspreewald-Lausitz	51 177	17,9	47 063	16,3	4 114	40,5
Oder-Spree	99 439	19,8	96 815	22,2	2 624	- 30,5
Ostprignitz-Ruppin	90 474	25,9	88 112	25,8	2 362	28,9
Potsdam-Mittelmark	99 432	4,3	89 592	4,7	9 840	0,6
Prignitz	23 433	30,6	22 830	29,4	603	101,0
Spree-Neiße	57 348	10,8	56 295	10,3	1 053	47,9
Teltow-Fläming	55 926	1,7	44 116	2,1	11 810	-
Uckermark	75 865	1,3	74 094	1,0	1 771	18,9
Land Brandenburg	1 019 309	9,9	945 402	9,9	73 907	9,8
	Reisegebiet					
Prignitz	27 105	25,4	26 257	25,9	848	10,7
Ruppiner Land	125 834	19,9	119 645	19,6	6 189	24,4
Uckermark	75 865	1,3	74 094	1,0	1 771	18,9
Barnimer Land	72 032	- 6,2	68 413	- 7,0	3 619	11,6
Märkisch-Oderland	74 990	14,0	70 561	13,1	4 429	29,3
Oder-Spree-Seengebiet	112 064	15,1	105 697	17,7	6 367	- 15,9
Dahme-Seengebiet	68 707	23,6	60 608	21,1	8 099	46,5
Spreewald	128 109	11,4	122 068	11,2	6 041	14,9
Niederlausitz	39 602	18,9	36 483	17,7	3 119	34,8
Elbe-Elster-Land	20 801	14,0	20 378	13,5	423	42,9
Fläming	110 409	3,4	89 701	3,7	20 708	2,0
Havelland	74 845	2,8	71 816	2,6	3 029	7,3
Potsdam	88 946	5,4	79 681	6,1	9 265	- 0,8

18. Übernachtungen in Beherbergungsstätten von Januar bis Mai 2008 nach Verwaltungsbezirken und Reisegebieten sowie nach Herkunft der Gäste

Verwaltungsbezirk Reisegebiet	Übernachtungen insgesamt		davon Gäste aus dem			
	Ist	Veränderung zum Vorjahr	Inland		Ausland	
			Ist	Veränderung zum Vorjahr	Ist	Veränderung zum Vorjahr
	Anzahl	Prozent	Anzahl	Prozent	Anzahl	Prozent
Verwaltungsbezirk						
Kreisfreie Städte						
Brandenburg an der Havel	36 944	- 6,2	32 546	- 2,8	4 398	- 25,6
Cottbus	77 203	4,9	69 228	4,5	7 975	8,6
Frankfurt (Oder)	44 482	- 14,7	35 609	- 12,7	8 873	- 22,2
Potsdam	297 175	- 1,6	269 216	- 1,2	27 959	- 5,4
Landkreise						
Barnim	231 607	- 4,9	219 442	- 6,1	12 165	22,2
Dahme-Spreewald	324 691	19,2	285 452	17,2	39 239	36,2
Elbe-Elster	76 000	3,5	74 450	2,8	1 550	46,0
Havelland	59 767	1,7	58 494	3,4	1 273	- 42,1
Märkisch-Oderland	270 203	3,2	257 669	4,9	12 534	- 23,3
Oberhavel	124 989	5,7	112 138	4,9	12 851	13,2
Oberspreewald-Lausitz	120 849	18,7	100 332	10,9	20 517	80,9
Oder-Spree	315 208	14,6	306 886	15,8	8 322	- 16,7
Ostprignitz-Ruppin	282 168	14,6	276 577	15,5	5 591	- 17,1
Potsdam-Mittelmark	338 258	3,5	309 125	3,6	29 133	2,6
Prignitz	78 172	12,1	74 356	8,6	3 816	x
Spree-Neiße	178 081	6,4	172 915	4,5	5 166	x
Teltow-Fläming	187 042	- 3,5	147 582	- 2,8	39 460	- 6,1
Uckermark	223 554	- 4,6	217 525	- 5,0	6 029	10,6
Land Brandenburg	3 266 393	5,0	3 019 542	4,9	246 851	6,9
Reisegebiet						
Prignitz	89 099	9,2	83 993	7,1	5 106	60,4
Ruppiner Land	396 230	12,4	379 078	12,7	17 152	6,0
Uckermark	223 554	- 4,6	217 525	- 5,0	6 029	10,6
Barnimer Land	231 607	- 4,9	219 442	- 6,1	12 165	22,2
Märkisch-Oderland	270 203	3,2	257 669	4,9	12 534	- 23,3
Oder-Spree-Seengebiet	359 690	9,9	342 495	12,0	17 195	- 19,6
Dahme-Seengebiet	206 737	20,6	176 034	18,0	30 703	37,7
Spreewald	393 745	12,8	360 094	8,3	33 651	104,3
Niederlausitz	100 342	6,2	91 799	9,3	8 543	- 19,0
Elbe-Elster-Land	76 000	3,5	74 450	2,8	1 550	46,0
Fläming	390 958	0,6	325 039	1,2	65 919	- 2,1
Havelland	231 053	0,4	222 708	1,7	8 345	- 25,6
Potsdam	297 175	- 1,6	269 216	- 1,2	27 959	- 5,4

19. Durchschnittliche Aufenthaltsdauer der Gäste in Beherbergungsstätten im Berichtsmonat und seit Jahresbeginn nach Verwaltungsbezirken und Reisegebieten

Verwaltungsbezirk Reisegebiet	Durchschnittliche Aufenthaltsdauer der Gäste insgesamt ¹⁾		davon Gäste aus dem			
			Inland		Ausland	
	Mai 2008	seit Jahres- beginn	Mai 2008	seit Jahres- beginn	Mai 2008	seit Jahres- beginn
Tage						
Verwaltungsbezirk						
Kreisfreie Städte						
Brandenburg an der Havel	2,5	2,2	2,3	2,1	4,8	3,9
Cottbus	1,8	1,7	1,8	1,7	1,7	1,8
Frankfurt (Oder)	1,9	2,0	1,7	1,9	2,4	2,2
Potsdam	2,2	2,2	2,2	2,2	2,3	2,3
Landkreise						
Barnim	3,1	3,5	3,2	3,7	2,2	1,9
Dahme-Spreewald	2,5	2,3	2,5	2,4	2,1	1,8
Elbe-Elster	4,0	4,9	4,0	4,9	3,2	4,1
Havelland	2,4	2,4	2,4	2,4	2,3	2,3
Märkisch-Oderland	3,2	3,7	3,3	3,8	2,1	2,2
Oberhavel	1,9	1,9	1,9	1,9	2,0	2,2
Oberspreewald-Lausitz	2,4	2,1	2,4	2,2	2,2	1,5
Oder-Spree	2,8	2,8	2,8	2,8	2,7	2,6
Ostprignitz-Ruppin	3,3	3,5	3,4	3,5	2,2	2,1
Potsdam-Mittelmark	2,7	2,8	2,8	2,9	2,1	2,1
Prignitz	2,4	2,4	2,4	2,4	2,2	2,5
Spree-Neiße	2,7	2,9	2,7	2,9	2,1	3,1
Teltow-Fläming	2,3	2,2	2,3	2,2	2,2	2,1
Uckermark	2,8	2,8	2,9	2,8	2,2	2,4
Land Brandenburg	2,6	2,6	2,7	2,7	2,2	2,1
Reisegebiet						
Prignitz	2,4	2,3	2,4	2,4	2,0	2,2
Ruppiner Land	2,7	2,8	2,8	2,9	2,1	2,2
Uckermark	2,8	2,8	2,9	2,8	2,2	2,4
Barnimer Land	3,1	3,5	3,2	3,7	2,2	1,9
Märkisch-Oderland	3,2	3,7	3,3	3,8	2,1	2,2
Oder-Spree-Seengebiet	2,6	2,7	2,6	2,7	2,5	2,4
Dahme-Seengebiet	2,3	2,0	2,3	2,1	2,0	1,8
Spreewald	2,5	2,4	2,5	2,6	1,9	1,6
Niederlausitz	2,5	2,4	2,5	2,4	2,5	2,6
Elbe-Elster-Land	4,0	4,9	4,0	4,9	3,2	4,1
Fläming	2,5	2,5	2,6	2,6	2,2	2,1
Havelland	2,6	2,5	2,6	2,5	3,2	2,8
Potsdam	2,2	2,2	2,2	2,2	2,3	2,3

1) Rechnerischer Wert (Übernachtungen/Ankünfte)

20. Beherbergungsstätten, Gästebetten und Kapazitätsauslastung nach Gemeindegruppen

Gemeindegruppen	Betriebe ¹⁾	Angebotene Betten	Veränderung zum Vorjahr in %	Durchschnittliche Auslastung der Betten in % ²⁾	
				Mai 2008	seit Jahresbeginn
Mineral- und Moorbäder					
Bad Liebenwerda	10	529	7,3	66,0	70,3
Bad Freienwalde ³⁾	9	499	- 2,7	58,5	49,0
Bad Saarow	19	1 519	0,3	46,1	36,2
Belzig ³⁾	14	687	3,6	47,2	48,7
Bad Wilsnack	4	241	- 0,8	45,7	42,2
Burg/Spreewald	31	1 735	5,3	71,4	53,6
Templin ³⁾	11	1 122	- 0,3	58,4	36,3
Zusammen	98	6 332	2,1	58,0	45,8
Kneippkurorte					
Buckow	8	551	- 8,8	76,7	59,7
Erholungsorte					
Lübben/Spreewald	14	653	3,3	80,0	60,6
Goyatz, Ortsteil	•	•	•	•	•
Waldsiefersdorf	•	•	•	•	•
Himmelpfort, Ortsteil	4	111	- 2,6	13,4	13,2
Neuglobsow, Ortsteil	8	242	4,3	29,3	20,3
Lübbenau/Spreewald ³⁾	21	828	- 3,4	47,4	22,2
Müllrose	7	182	- 2,2	30,3	21,3
Neuzelle ³⁾	3	72	0,0	45,3	30,0
Wendisch Rietz	8	1 394	30,3	25,6	14,0
Lindow (Mark) ³⁾	9	666	- 1,8	64,0	61,4
Rheinsberg ³⁾	17	1 141	7,2	43,9	33,5
Kleinzerlang, Ortsteil	5	1 137	- 2,3	42,1	26,0
Werder (Havel) ³⁾	13	1 426	4,2	43,4	30,5
Lychen	19	798	4,5	26,1	14,4
Zusammen	132	8 842	5,3	42,6	30,0
Sonstige Gemeinden	1 167	61 255	0,2	40,9	28,7
Land Brandenburg	1 405	76 980	0,9	42,7	30,5

1) Im Berichtsmonat geöffnete Betriebe

2) Rechnerischer Wert (Übernachtungen/angebotene Bettentage) x 100

3) Prädikatisierter Gemeindeteil

21. Ankünfte, Übernachtungen und durchschnittliche Aufenthaltsdauer der Gäste in Beherbergungsstätten im Mai 2008 nach Gemeindegruppen

Gemeindegruppen	Ankünfte		Übernachtungen		Durchschnittliche Aufenthaltsdauer ¹⁾
	Ist	Veränderung zum Vorjahr	Ist	Veränderung zum Vorjahr	
	Anzahl	Prozent	Anzahl	Prozent	Tage
Mineral- und Moorbäder					
Bad Liebenwerda	738	5,9	10 821	12,2	14,7
Bad Freienwalde ²⁾	1 201	8,9	9 007	9,8	7,5
Bad Saarow	8 678	11,4	21 691	2,8	2,5
Belzig ²⁾	1 719	- 2,7	10 050	1,0	5,8
Bad Wilsnack	1 352	18,6	3 415	16,2	2,5
Burg/Spreewald	12 831	18,3	38 399	14,6	3,0
Templin ²⁾	6 690	15,7	20 320	15,0	3,0
Zusammen	33 209	14,0	113 703	10,4	3,4
Kneippkurorte					
Buckow	2 019	- 0,7	13 104	7,1	6,5
Erholungsorte					
Lübben/Spreewald	3 825	19,7	16 190	15,5	4,2
Goyatz, Ortsteil	•	•	•	•	•
Waldsiefersdorf	•	•	•	•	•
Himmelfort, Ortsteil	178	- 45,6	460	- 36,9	2,6
Neuglobsow, Ortsteil	918	0,5	2 198	- 8,0	2,4
Lübbenau/Spreewald ²⁾	5 640	5,7	12 175	4,3	2,2
Müllrose	871	- 11,6	1 708	- 19,4	2,0
Neuzelle ²⁾	560	8,7	1 012	6,2	1,8
Wendisch Rietz	3 076	- 11,0	11 068	8,4	3,6
Lindow (Mark) ²⁾	2 090	31,0	13 219	14,5	6,3
Rheinsberg ²⁾	3 240	15,8	15 516	0,4	4,8
Kleinzerlang, Ortsteil	4 410	22,1	14 835	28,7	3,4
Werder (Havel) ²⁾	5 435	- 16,3	19 171	- 5,9	3,5
Lychen	1 773	- 13,3	6 465	- 5,5	3,6
Zusammen	33 068	2,5	116 676	5,7	3,5
Sonstige Gemeinden					
Land Brandenburg	321 523	10,0	775 826	10,5	2,4
Land Brandenburg	389 819	9,6	1 019 309	9,9	2,6

1) Rechnerischer Wert (Übernachtungen/Ankünfte)

2) Prädikatisierter Gemeindeteil

22. Ankünfte, Übernachtungen und durchschnittliche Aufenthaltsdauer der Gäste in Beherbergungsstätten von Januar bis Mai 2008 nach Gemeindegruppen

Gemeindegruppen	Ankünfte		Übernachtungen		Durchschnittliche Aufenthaltsdauer ¹⁾
	Ist	Veränderung zum Vorjahr	Ist	Veränderung zum Vorjahr	
	Anzahl	Prozent	Anzahl	Prozent	Tage
Mineral- und Moorbäder					
Bad Liebenwerda	2 905	9,3	47 979	3,3	16,5
Bad Freienwalde ²⁾	3 850	- 12,0	36 616	- 0,7	9,5
Bad Saarow	33 735	0,9	82 922	- 4,5	2,5
Belzig ²⁾	6 684	- 2,5	43 393	0,2	6,5
Bad Wilsnack	6 590	26,3	15 457	24,3	2,3
Burg/Spreewald	36 871	5,5	121 096	5,8	3,3
Templin ²⁾	22 324	4,8	61 876	6,5	2,8
Zusammen	112 959	3,8	409 339	2,7	3,6
Kneippkurorte					
Buckow	5 357	- 7,2	47 409	1,0	8,8
Erholungsorte					
Lübben/Spreewald	11 058	18,3	54 746	4,6	5,0
Goyatz, Ortsteil	•	•	•	•	•
Waldsiefersdorf	•	•	•	•	•
Himmelfort, Ortsteil	463	- 33,0	1 217	- 31,5	2,6
Neuglobsow, Ortsteil	1 411	- 3,2	3 303	- 11,2	2,3
Lübbenau/Spreewald ²⁾	12 300	3,0	25 057	4,5	2,0
Müllrose	2 423	- 16,0	5 106	14,0	2,1
Neuzelle ²⁾	1 818	0,9	3 248	- 0,5	1,8
Wendisch Rietz	6 690	- 6,9	22 919	1,1	3,4
Lindow (Mark) ²⁾	7 460	2,4	57 696	2,7	7,7
Rheinsberg ²⁾	9 525	18,3	57 124	11,5	6,0
Kleinzerlang, Ortsteil	14 508	6,1	44 402	11,0	3,1
Werder (Havel) ²⁾	17 465	- 8,7	60 805	- 5,8	3,5
Lychen	3 662	- 13,2	13 799	- 6,0	3,8
Zusammen	91 897	1,7	356 400	2,9	3,9
Sonstige Gemeinden	1 024 804	6,6	2 453 245	5,8	2,4
Land Brandenburg	1 235 017	5,9	3 266 393	5,0	2,6

1) Rechnerischer Wert (Übernachtungen/Ankünfte)

2) Prädikatisierter Gemeindeteil

IV. Ergebnistabellen von Campingplätzen

23. Campingplätze und Stellplatzkapazität am Ende des Monats nach Verwaltungsbezirken und Reisegebieten

	Campingplätze ¹⁾	Stellplätze ²⁾	Veränderung zum Vorjahr
	Anzahl		Prozent
Verwaltungsbezirk			
Kreisfreie Städte			
Brandenburg an der Havel	5	445	–
Cottbus	–	–	–
Frankfurt (Oder)	•	•	•
Potsdam	•	•	•
Landkreise			
Barnim	10	493	- 2,4
Dahme-Spreewald	22	2 006	- 3,6
Elbe-Elster	5	252	- 10,6
Havelland	8	475	49,4
Märkisch-Oderland	•	•	•
Oberhavel	10	385	- 4,9
Oberspreewald-Lausitz	12	811	1,8
Oder-Spree	22	1 168	- 2,4
Ostprignitz-Ruppin	22	968	- 1,3
Potsdam-Mittelmark	18	857	22,6
Prignitz	4	131	14,9
Spree-Neiße	7	379	1,3
Teltow-Fläming	6	235	46,9
Uckermark	14	880	- 2,8
Land Brandenburg	172	10 400	2,1
Reisegebiet			
Prignitz	7	247	- 8,5
Ruppiner Land	29	1 237	0,6
Uckermark	14	880	- 2,8
Barnimer Land	10	493	- 2,4
Märkisch-Oderland	•	•	•
Oder-Spree-Seengebiet	23	1 728	- 1,7
Dahme-Seengebiet	9	606	- 10,9
Spreewald	18	1 691	0,6
Niederlausitz	14	899	1,0
Elbe-Elster-Land	5	252	- 10,6
Fläming	9	430	22,2
Havelland	28	1 582	24,6
Potsdam	•	•	•

1) Im Berichtsmonat geöffnete Betriebe

2) Im Berichtsmonat angebotene Stellplätze

24. Ankünfte, Übernachtungen und durchschnittliche Aufenthaltsdauer der Gäste auf Campingplätzen im Mai 2008 nach Verwaltungsbezirken und Reisegebieten

Verwaltungsbezirk Reisegebiet	Ankünfte		Übernachtungen		Durchschnittliche Aufenthaltsdauer ¹⁾ Tage
	Ist	Veränderung zum Vorjahr	Ist	Veränderung zum Vorjahr	
	Anzahl	Prozent	Anzahl	Prozent	
Verwaltungsbezirk					
Kreisfreie Städte					
Brandenburg an der Havel	725	- 49,0	2 578	- 19,7	3,6
Cottbus	–	–	–	–	–
Frankfurt (Oder)	•	•	•	•	•
Potsdam	•	•	•	•	•
Landkreise					
Barnim	3 080	20,5	6 520	16,4	2,1
Dahme-Spreewald	7 701	- 12,8	21 902	- 7,5	2,8
Elbe-Elster	610	- 27,0	1 650	- 26,1	2,7
Havelland	1 203	68,5	4 137	x	3,4
Märkisch-Oderland	•	•	•	•	•
Oberhavel	985	- 18,5	1 963	- 18,7	2,0
Oberspreewald-Lausitz	5 809	- 8,6	18 592	0,9	3,2
Oder-Spree	4 199	- 4,4	10 599	- 5,2	2,5
Ostprignitz-Ruppin	2 999	- 8,4	7 665	- 12,6	2,6
Potsdam-Mittelmark	2 956	2,3	8 638	- 5,6	2,9
Prignitz	383	58,3	524	- 13,8	1,4
Spree-Neiße	1 460	- 22,2	3 808	- 6,6	2,6
Teltow-Fläming	1 360	85,5	4 153	124,0	3,1
Uckermark	3 513	2,4	8 841	- 2,2	2,5
Land Brandenburg	42 512	1,7	113 384	2,8	2,7
Reisegebiet					
Prignitz	619	- 7,5	1 234	- 25,5	2,0
Ruppiner Land	3 748	- 7,5	8 918	- 12,0	2,4
Uckermark	3 513	2,4	8 841	- 2,2	2,5
Barnimer Land	3 080	20,5	6 520	16,4	2,1
Märkisch-Oderland	•	•	•	•	•
Oder-Spree-Seengebiet	5 362	- 3,4	13 881	- 8,4	2,6
Dahme-Seengebiet	1 096	- 27,4	2 087	- 37,1	1,9
Spreewald	9 565	- 11,5	28 596	- 1,2	3,0
Niederlausitz	4 309	- 9,3	13 619	- 2,2	3,2
Elbe-Elster-Land	610	- 27,0	1 650	- 26,1	2,7
Fläming	1 630	63,7	5 054	66,2	3,1
Havelland	4 614	- 3,1	14 452	13,3	3,1
Potsdam	•	•	•	•	•

1) Rechnerischer Wert (Übernachtungen/Ankünfte)

25. Ankünfte, Übernachtungen und durchschnittliche Aufenthaltsdauer der Gäste auf Campingplätzen von Januar bis Mai 2008 nach Verwaltungsbezirken und Reisegebieten

Verwaltungsbezirk Reisegebiet	Ankünfte		Übernachtungen		Durchschnittliche Aufenthaltsdauer ¹⁾ Tage
	Ist	Veränderung zum Vorjahr	Ist	Veränderung zum Vorjahr	
	Anzahl	Prozent	Anzahl	Prozent	
Verwaltungsbezirk					
Kreisfreie Städte					
Brandenburg an der Havel	903	- 57,4	3 281	- 32,6	3,6
Cottbus	–	–	–	–	–
Frankfurt (Oder)	•	•	•	•	•
Potsdam	•	•	•	•	•
Landkreise					
Barnim	3 552	- 3,4	7 661	- 7,2	2,2
Dahme-Spreewald	8 766	- 18,8	25 480	- 12,7	2,9
Elbe-Elster	655	- 27,9	1 772	- 27,3	2,7
Havelland	1 377	- 18,1	4 675	41,2	3,4
Märkisch-Oderland	•	•	•	•	•
Oberhavel	1 049	- 26,7	2 223	- 22,7	2,1
Oberspreewald-Lausitz	7 865	- 20,7	23 329	- 17,1	3,0
Oder-Spree	4 984	- 10,9	12 913	- 7,8	2,6
Ostprignitz-Ruppin	3 364	- 17,5	8 811	- 19,3	2,6
Potsdam-Mittelmark	3 817	- 2,5	11 535	- 7,1	3,0
Prignitz	450	9,8	675	- 28,3	1,5
Spree-Neiße	1 542	- 23,6	3 955	- 10,2	2,6
Teltow-Fläming	1 463	58,7	5 060	115,3	3,5
Uckermark	3 930	- 6,4	9 717	- 10,7	2,5
Land Brandenburg	50 208	- 10,0	135 988	- 7,3	2,7
Reisegebiet					
Prignitz	733	- 17,1	1 583	- 24,3	2,2
Ruppiner Land	4 130	- 18,0	10 126	- 19,9	2,5
Uckermark	3 930	- 6,4	9 717	- 10,7	2,5
Barnimer Land	3 552	- 3,4	7 661	- 7,2	2,2
Märkisch-Oderland	•	•	•	•	•
Oder-Spree-Seengebiet	6 238	- 11,0	17 108	- 10,5	2,7
Dahme-Seengebiet	1 204	- 29,6	2 234	- 38,8	1,9
Spreewald	11 839	- 21,0	35 169	- 12,0	3,0
Niederlausitz	5 130	- 14,9	15 361	- 15,4	3,0
Elbe-Elster-Land	655	- 27,9	1 772	- 27,3	2,7
Fläming	1 876	36,8	6 583	49,6	3,5
Havelland	5 684	- 21,8	17 968	- 3,1	3,2
Potsdam	•	•	•	•	•

1) Rechnerischer Wert (Übernachtungen/Ankünfte)

Das Amt für Statistik Berlin-Brandenburg

Das Amt für Statistik Berlin-Brandenburg ist für beide Länder die zentrale Dienstleistungseinrichtung auf dem Gebiet der amtlichen Statistik. Das Amt erbringt Serviceleistungen im Bereich Information und Analyse für die breite Öffentlichkeit, für alle gesellschaftlichen Gruppen sowie für Kunden aus Verwaltung und Politik, Wirtschaft und Wissenschaft. Kerngeschäft des Amtes ist die Durchführung der gesetzlich angeordneten amtlichen Statistiken für Berlin und Brandenburg. Das Amt erhebt die Daten, bereitet sie auf, interpretiert und analysiert sie und veröffentlicht die Ergebnisse. Die Grundversorgung aller Nutzer mit statistischen Informationen erfolgt unentgeltlich, im Wesentlichen über das Internet und den Informationsservice. Daneben werden nachfrage- und zielgruppenorientierte Standardauswertungen zu Festpreisen angeboten. Kundenspezifische Aufbereitung / Beratung zu kostendeckenden Preisen ergänzt das Spektrum der Informationsbereitstellung.

Amtliche Statistik im Verbund

Die Statistiken werden bundesweit nach einheitlichen Konzepten, Methoden und Verfahren arbeitsteilig erstellt. Die statistischen Ämter der Länder sind dabei grundsätzlich für die Durchführung der Erhebungen, für die Aufbereitung und Veröffentlichung der Länderergebnisse zuständig. Durch diese Kooperation in einem „Statistikverbund“ entstehen für alle Länder vergleichbare und zu einem Bundesergebnis zusammenführbare Erhebungsergebnisse.

Produkte und Dienstleistungen

Informationsservice

info@statistik-bbb.de
mit statistischen Informationen für jedermann und Beratung sowie maßgeschneiderte Aufbereitungen von Daten über Berlin und Brandenburg. Auskunft, Beratung, Pressedienst sowie Fachbibliotheken in Potsdam und Berlin.

Standort Potsdam

Dortustraße 46, 14467 Potsdam
Tel. 0331 39-444
Fax 0331 39-418
Mo-Do 9-15 Uhr, Fr 9-14 Uhr

Bibliothek

Tel. 0331 39-843
Fax 0331 39-418
Mo-Do 10.30-15 Uhr, Fr 9.30-14 Uhr

Standort Berlin

Alt-Friedrichsfelde 60, 10315 Berlin
Tel. 030 9021-3434
Fax 030 9021-3655
Mo-Do 9-15 Uhr, Fr 9-14 Uhr

Bibliothek

Tel. 030 9021-3540
Fax 030 9021-3655
Mo-Do 9-15 Uhr, Fr 9-14 Uhr

Internet-Angebot

www.statistik-berlin-brandenburg.de
mit aktuellen Daten, Pressemitteilungen, Statistischen Berichten zum kostenlosen Herunterladen, regionalstatistischen Informationen, Wahlstatistiken und -analysen sowie einem Überblick über das gesamte Leistungsspektrum des Amtes.

Statistische Jahrbücher

mit einer Vielzahl von Tabellen aus nahezu allen Arbeitsgebieten der amtlichen Statistik.

Statistische Berichte

mit Ergebnissen der einzelnen Statistiken in Tabellen in tiefer sachlicher Gliederung und Grafiken zur Veranschaulichung von Entwicklungen und Strukturen.

Mit dieser Reihe werden die bisherigen Veröffentlichungen Statistischer Berichte aus dem Landesbetrieb für Datenverarbeitung und Statistik Land Brandenburg sowie dem Statistischen Landesamt Berlin fortgesetzt.

Datenangebot aus dem Sachgebiet

Informationen zu dieser Veröffentlichung

Referat 33
Tel. 030 9021-3581/3588
Fax 030 9028-4018
tourismus@statistik-bbb.de

Weitere Hinweise zur Statistik im Qualitätsbericht, der zum Download im Internet unter www.destatis.de/download/qualitaetsberichte/qualitaetsberichtmonattourismus.pdf bereitsteht.