

Statistischer Bericht

G IV 1 - m03/08

┌ Gäste und Übernachtungen im
Fremdenverkehr
im **Land Brandenburg**
März 2008

Statistischer Bericht
G IV 1 – m 03/08
Herausgegeben im **Juni 2008**

Preis
pdf-Version: kostenlos
Druck-Version: 7,- EUR
Excel-Version: 17,- EUR

Impressum

Amt für Statistik Berlin-Brandenburg
Dortustraße 46
14467 Potsdam
info@statistik-bbb.de
www.statistik-berlin-brandenburg.de

Potsdam
Tel. 0331 39 - 444
Fax 0331 39 - 418

Berlin
Tel. 030 9021 - 3434
Fax 030 9021 - 3655

© **Amt für Statistik** Berlin-Brandenburg
Für nichtgewerbliche Zwecke sind Vervielfältigung und unentgeltliche Verbreitung, auch auszugsweise, mit Quellenangabe gestattet. Die Verbreitung, auch auszugsweise, über elektronische Systeme/Datenträger bedarf der vorherigen Zustimmung. Alle übrigen Rechte bleiben vorbehalten.

Zeichenerklärung

0 weniger als die Hälfte von 1 in der letzten besetzten Stelle, jedoch mehr als nichts
– nichts vorhanden
... Angabe fällt später an
() Aussagewert ist eingeschränkt
/ Zahlenwert nicht sicher genug
• Zahlenwert unbekannt oder geheimzuhalten
x Tabellenfach gesperrt
p vorläufige Zahl
r berichtigte Zahl
s geschätzte Zahl

| Inhaltsverzeichnis | Seite |
|--|--------------|
| Vorbemerkungen/Erläuterungen | 5 |
| I. Zusammenfassende Übersichten nach Zeitvergleichen | |
| 1. Ankünfte von Gästen in Beherbergungsstätten nach Monaten bzw. zusammengefassten Zeiträumen | 7 |
| 2. Übernachtungen von Gästen in Beherbergungsstätten nach Monaten bzw. zusammengefassten Zeiträumen | 8 |
| 3. Auslastung der angebotenen Bettenkapazität in Beherbergungsstätten nach Monaten bzw. zusammengefassten Zeiträumen | 9 |
| 4. Ankünfte von Gästen auf Campingplätzen mit Urlaubscamping nach Monaten bzw. zusammengefassten Zeiträumen | 10 |
| 5. Übernachtungen von Gästen auf Campingplätzen mit Urlaubscamping nach Monaten bzw. zusammengefassten Zeiträumen | 11 |
| II. Zusammengefasste Ergebnisse von Beherbergungsstätten und Campingplätzen | |
| 6. Ankünfte, Übernachtungen und durchschnittliche Aufenthaltsdauer der Gäste im Berichtsmonat nach Verwaltungsbezirken und Reisegebieten | 12 |
| 7. Ankünfte, Übernachtungen und durchschnittliche Aufenthaltsdauer der Gäste seit Jahresbeginn nach Verwaltungsbezirken und Reisegebieten | 13 |
| 8. Ankünfte, Übernachtungen und durchschnittliche Aufenthaltsdauer der Gäste in Beherbergungsbetrieben im Berichtsmonat nach Betriebsarten und Herkunft der Gäste | 14 |
| 9. Ankünfte, Übernachtungen und durchschnittliche Aufenthaltsdauer der Gäste in Beherbergungsbetrieben seit Jahresbeginn nach Betriebsarten und Herkunft der Gäste | 15 |
| 10. Ankünfte, Übernachtungen und durchschnittliche Aufenthaltsdauer der Gäste in Beherbergungsbetrieben im Berichtsmonat nach Herkunftsländern | 16 |
| 11. Ankünfte, Übernachtungen und durchschnittliche Aufenthaltsdauer der Gäste in Beherbergungsbetrieben seit Jahresbeginn nach Herkunftsländern | 18 |
| III. Ergebnistabellen von Beherbergungsstätten | |
| 12. Betriebe, Gästebetten und Bettenauslastung in Beherbergungsstätten nach Verwaltungsbezirken und Reisegebieten | 20 |
| 13. Betriebe der Hotellerie, Gästebetten sowie deren Auslastung nach Verwaltungsbezirken und Reisegebieten | 21 |
| 14. Beherbergungsstätten am Ende des Berichtsmonats nach Betriebsarten, Größenklassen und Kapazitätsauslastung | 22 |
| 15. Ankünfte der Gäste in Beherbergungsstätten im Berichtsmonat nach Verwaltungsbezirken und Reisegebieten sowie nach Herkunft der Gäste | 24 |
| 16. Ankünfte der Gäste in Beherbergungsstätten seit Jahresbeginn nach Verwaltungsbezirken und Reisegebieten sowie nach Herkunft der Gäste | 25 |
| 17. Übernachtungen der Gäste in Beherbergungsstätten im Berichtsmonat nach Verwaltungsbezirken und Reisegebieten sowie nach Herkunft der Gäste | 26 |
| 18. Übernachtungen der Gäste in Beherbergungsstätten seit Jahresbeginn nach Verwaltungsbezirken und Reisegebieten sowie nach Herkunft der Gäste | 27 |
| 19. Durchschnittliche Aufenthaltsdauer der Gäste in Beherbergungsstätten im Berichtsmonat und seit Jahresbeginn nach Verwaltungsbezirken und Reisegebieten | 28 |

| | | |
|---|---|----|
| 20. | Beherbergungsstätten, Gästebetten und Kapazitätsauslastung am Ende des Berichtsmonats nach Gemeindegruppen | 29 |
| 21. | Ankünfte, Übernachtungen und durchschnittliche Aufenthaltsdauer der Gäste in Beherbergungsstätten im Berichtsmonat nach Gemeindegruppen | 30 |
| 22. | Ankünfte, Übernachtungen und durchschnittliche Aufenthaltsdauer der Gäste in Beherbergungsstätten seit Jahresbeginn nach Gemeindegruppen | 31 |
| IV. Ergebnistabellen von Campingplätzen | | |
| 23. | Campingplätze mit Urlaubscamping und Stellplatzkapazität am Ende des Berichtsmonats nach Verwaltungsbezirken und Reisegebieten | 32 |
| 24. | Ankünfte, Übernachtungen und durchschnittliche Aufenthaltsdauer der Gäste auf Campingplätzen im Berichtsmonat nach Verwaltungsbezirken und Reisegebieten | 33 |
| 25. | Ankünfte, Übernachtungen und durchschnittliche Aufenthaltsdauer der Gäste auf Campingplätzen seit Jahresbeginn nach Verwaltungsbezirken und Reisegebieten | 34 |

Erläuterungen

Allgemeine Hinweise

Aufgabe und Ziel der Statistik

Aufgabe der monatlichen Statistik der Beherbergung im Reiseverkehr ist es, verlässliche Aussagen über den Stand und vor allem die kurzfristige Entwicklung des Tourismus in der Bundesrepublik Deutschland zu liefern. Sie ist eine unentbehrliche Informationsquelle für das Beherbergungsgewerbe selbst, seine lokalen und regionalen Verbände sowie für die Länder und Gemeinden. Darüber hinaus werden Daten dieser Statistik dafür benötigt, Verpflichtungen gegenüber den Vereinten Nationen, der OECD und der EU nachzukommen.

Erhebungsmerkmale der vorliegenden monatlichen Statistik sind Ankünfte und Übernachtungen von Gästen im Reiseverkehr; bei Gästen mit Wohnsitz im Ausland wird auch das Herkunftsland erfragt. Außerdem werden die Anzahl der im Berichtsmonat angebotenen Gästebetten sowie die Anzahl der Stellplätze auf Campingplätzen erhoben. Im Juli wird zusätzlich die Zahl der angebotenen Gästezimmer in der Hotellerie ermittelt.

Rechtsgrundlage

Rechtsgrundlage für die Erhebung ist das Gesetz zur Neuordnung der Statistik über die Beherbergung im Reiseverkehr (Beherbergungsstatistikgesetz - BeherbStatG) vom 22. Mai 2002 (BGBl. I S. 1642), zuletzt geändert durch Artikel 18 des Gesetzes vom 7. September 2007 (BGBl. I S. 2246) in Verbindung mit dem Gesetz über die Statistik für Bundeszwecke (Bundesstatistikgesetz - BStatG) vom 22. Januar 1987 (BGBl. I S. 462, 565), zuletzt geändert durch Artikel 3 des Gesetzes vom 7. September 2007 (BGBl. I S. 2246).

Berichtskreis

Zum Berichtskreis gehören alle Beherbergungsstätten mit neun und mehr Gästebetten und Campingplätze, und zwar unabhängig davon, ob die Beherbergung Hauptzweck (z.B. bei Hotels, Pensionen) oder nur Nebenzweck des Betriebs (z.B. bei Vorsorge- und Rehabilitationskliniken) ist.

Systematiken

In den Erhebungen werden alle Beherbergungsstätten erfasst, die den Wirtschaftsgruppen 55.1 und 55.2 der Klassifikation der Wirtschaftszweige, Ausgabe 2003, zugehören. Die Beherbergungsstatistik bezieht jedoch auch Beherbergungsstätten ein, die vorwiegend der Rekonvaleszenz, der Regeneration und der Rehabilitation gewidmet sind (Vorsorge- und Rehabilitationskliniken, Wirtschaftsunterklasse 85.11.3)

Definitionen

Ankünfte

Zahl der Meldungen von Gästen, die innerhalb des Berichtszeitraums in Beherbergungsstätten zum Zweck der Übernachtung ankamen.

Übernachtungen

Zahl der Übernachtungen von Gästen, die im Berichtszeitraum ankamen oder aus dem vorherigen Berichtszeitraum noch anwesend waren.

Beherbergung

Unterbringung von Personen, die sich vorübergehend an einem anderen Ort als ihrem gewöhnlichen Wohnsitz aufhalten. Der vorübergehende Ortswechsel kann durch Urlaub und Freizeit, aber auch durch Wahrnehmung privater und geschäftlicher Kontakte, den Besuch von Tagungen und Fortbildungsveranstaltungen, Maßnahmen zur Wiederherstellung der Gesundheit oder sonstige Gründe veranlasst sein.

Beherbergungsbetriebe

Beherbergungsstätten und Campingplätze

Beherbergungsstätten

Betriebe, die nach Einrichtung und Zweckbestimmung dazu dienen, mehr als acht Gäste gleichzeitig zu beherbergen. Hierzu zählen auch Unterkunftsstätten, die die Gästebeherbergung nur als Nebenzweck betreiben.

Campingplätze

Abgegrenzte Gelände, die jedermann zum vorübergehenden Aufstellen von mitgebrachten Wohnwagen, Wohnmobilen oder Zelten zugänglich sind. Erhoben werden nur Angaben zum Urlaubscamping, wo der Stellplatz i.d.R. für die Dauer von Tagen oder Wochen gemietet wird.

Erholungs-, Ferien- und Schulungsheime

Beherbergungsstätten für Angehörige bestimmter Personengruppen, in denen Speisen und Getränke nur an Hausgäste abgegeben werden.

Ferienhäuser

Jedermann zugängliche, in Wohneinheiten gegliederte Beherbergungsstätten ohne Abgabe von Speisen und Getränken, aber mit Kochgelegenheit in den Wohneinheiten.

Gästezimmer in der Hotellerie (wird nur im Monat Juli befragt)

Als Gästezimmer gilt eine Einheit, die aus einem Raum/einer Gruppe von Räumen besteht, die eine unteilbare Mieteinheit in einem Beherbergungsbetrieb bilden. Dabei kann es sich entsprechend der Einrichtung um Einzel-, Doppel- oder Mehrbettzimmer handeln. Zimmer, die von Mitarbeitern des Betriebes genutzt werden bzw. die dauerhaft bewohnt werden, sind nicht zu berücksichtigen. Bad und Toilette zählen nicht als Gästezimmer.

Ein Appartement ist eine spezielle Art von Gästezimmern. Es besteht aus einem oder mehreren Räumen mit Küche, separatem Bad und/oder Toilette.

Hotels

Jedermann zugängliche Beherbergungs- und Bewirtschaftungsstätten mit herkömmlichem Dienstleistungsangebot in der Mehrzahl ihrer Beherbergungseinheiten und mit wenigstens einem Vollrestaurant - auch für Passanten - sowie in der Regel mit weiteren Einrichtungen oder Räumen für unterschiedliche Zwecke (Konferenzen, Seminare, Sport, Freizeit, Erholung).

Hotels garnis

Jedermann zugängliche Beherbergungsstätten, in denen an Hausgäste höchstens Frühstück abgegeben wird.

Hütten/Jugendherbergen

Beherbergungsstätten mit in der Regel einfacher Ausstattung vorzugsweise für Jugendliche sowie für Angehörige der sie tragenden Organisation, in denen Speisen und Getränke nur an Hausgäste abgegeben werden.

Pensionen

Jedermann zugängliche Beherbergungsstätten, in denen Speisen und Getränke nur an Hausgäste abgegeben werden.

Vorsorge- und Reha-Kliniken

Beherbergungsstätten unter ärztlicher Leitung ausschließlich oder überwiegend für Kurgäste. Als Kurgäste gelten Personen, die sich am Ort aufgrund ärztlicher Verordnung vorübergehend aufhalten mit dem Ziel der Erhaltung oder Wiederherstellung ihrer Gesundheit oder ihrer Berufs- oder Arbeitsfähigkeit und die die allgemein angebotenen Kureinrichtungen außerhalb der Beherbergungsstätte in Anspruch nehmen. Hierzu zählen auch Kinderheilstätten, Rehabilitations- oder ähnliche Krankenhäuser (Fachabteilungen anderer Krankenhäuser). Im Unterschied zur Krankenhausstatistik werden Vorsorge- und Rehabilitationskliniken in der Beherbergungsstatistik nur dann erfaßt, wenn die dort untergebrachten Personen überwiegend in der Lage sind, während des vorübergehenden Aufenthaltes den Anstaltsbereich zu verlassen und die gemeindlichen Fremdenverkehrseinrichtungen in Anspruch zu nehmen.

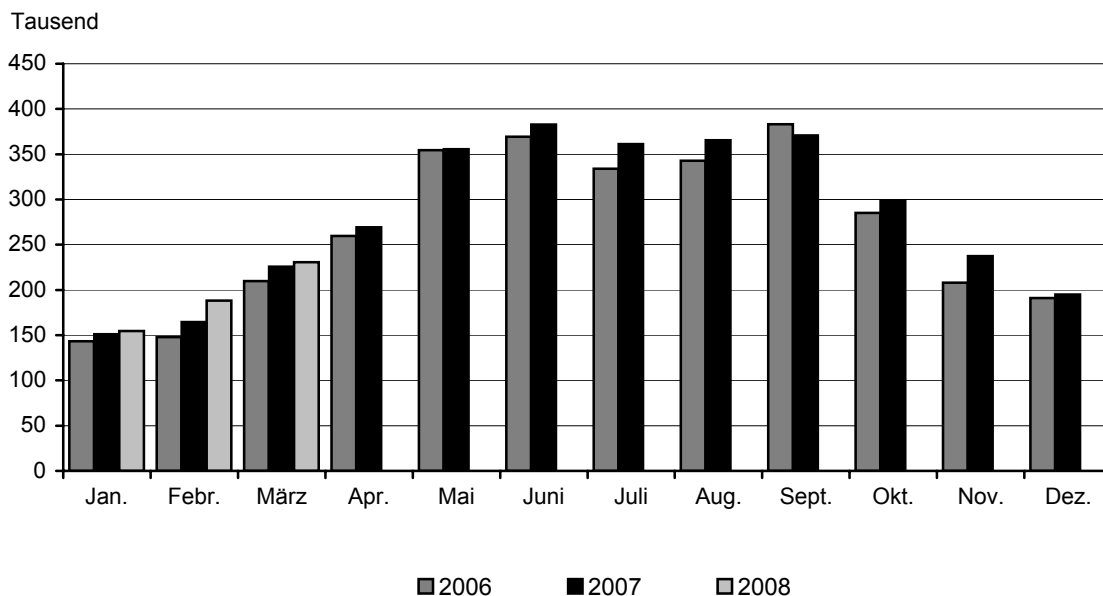
I. Zusammenfassende Übersichten nach Zeitvergleichen

1. Ankünfte von Gästen in Beherbergungsstätten

| Zeitraum | 2003 | 2004 | 2005 | 2006 | 2007 | 2008 |
|------------------------------|-----------|-----------|-----------|-----------|-----------|---------|
| | Anzahl | | | | | |
| Januar | 125 283 | 132 165 | 141 278 | 143 172 | 150 901 | 154 564 |
| Februar | 132 064 | 143 380 | 153 149 | 148 049 | 164 455 | 188 241 |
| März | 185 563 | 196 992 | 206 555 | 209 802 | 225 793 | 230 645 |
| April | 226 377 | 244 771 | 249 325 | 259 733 | 269 374 | ... |
| Mai | 351 478 | 360 987 | 375 198 | 354 340 | 355 603 | ... |
| Juni | 364 800 | 361 972 | 360 956 | 369 456 | 382 719 | ... |
| Juli | 298 539 | 305 100 | 318 124 | 333 811 | 361 365 | ... |
| August | 329 588 | 335 492 | 353 874 | 342 805 | 365 554 | ... |
| September | 329 861 | 328 196 | 343 697 | 383 290 | 370 617 | ... |
| Oktober | 264 821 | 266 985 | 277 861 | 285 126 | 298 950 | ... |
| November | 188 669 | 201 417 | 204 515 | 208 171 | 237 298 | ... |
| Dezember | 159 048 | 176 449 | 179 943 | 191 180 | 195 001 | ... |
| Winterhalbjahr ¹⁾ | 1 011 490 | 1 065 025 | 1 128 173 | 1 145 214 | 1 209 874 | ... |
| Sommerhalbjahr ²⁾ | 1 939 087 | 1 958 732 | 2 029 710 | 2 068 828 | 2 134 775 | ... |
| Jahr | 2 956 091 | 3 053 906 | 3 164 475 | 3 228 935 | 3 377 597 | ... |

1) November des vorhergehenden Jahres bis einschließlich April des jeweiligen Jahres

2) Mai bis Oktober

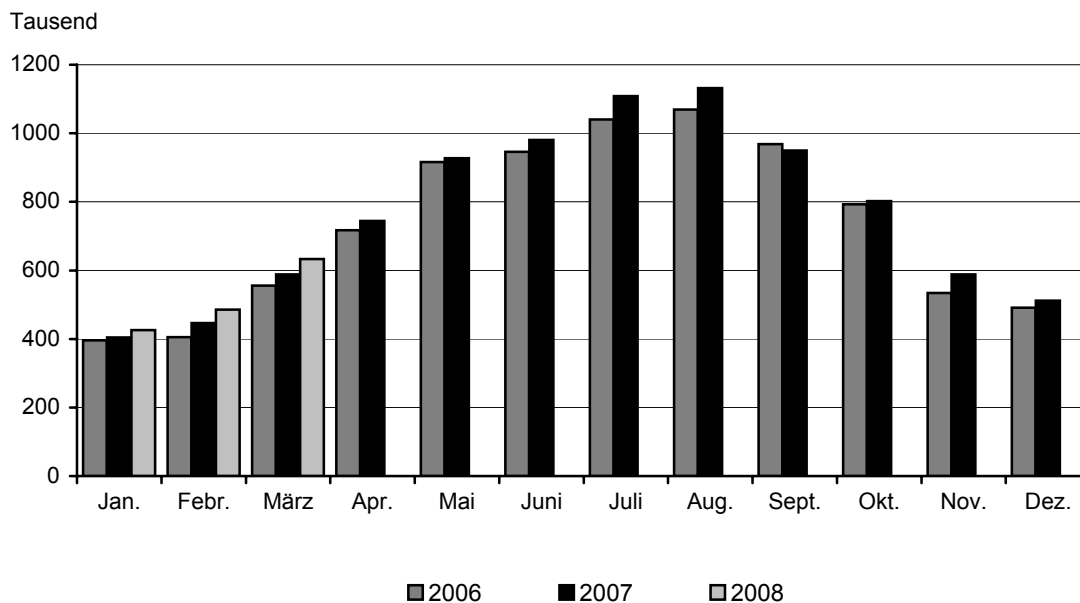


2. Übernachtungen von Gästen in Beherbergungsstätten

| Zeitraum | 2003 | 2004 | 2005 | 2006 | 2007 | 2008 |
|------------------------------|-----------|-----------|-----------|-----------|-----------|---------|
| | Anzahl | | | | | |
| Januar | 365 484 | 375 311 | 396 551 | 395 959 | 403 972 | 425 390 |
| Februar | 383 260 | 405 252 | 406 249 | 405 524 | 446 063 | 485 947 |
| März | 513 952 | 537 090 | 569 633 | 555 568 | 588 653 | 633 315 |
| April | 645 701 | 680 354 | 648 777 | 717 333 | 744 382 | ... |
| Mai | 948 826 | 966 806 | 962 615 | 916 457 | 927 612 | ... |
| Juni | 987 367 | 964 530 | 940 845 | 946 217 | 980 798 | ... |
| Juli | 1 020 564 | 1 007 061 | 1 022 679 | 1 040 306 | 1 108 396 | ... |
| August | 1 051 191 | 1 000 028 | 1 050 715 | 1 069 380 | 1 131 458 | ... |
| September | 880 703 | 859 005 | 876 387 | 968 442 | 950 029 | ... |
| Oktober | 734 036 | 732 055 | 770 778 | 793 177 | 802 008 | ... |
| November | 492 990 | 520 491 | 512 767 | 534 546 | 587 903 | ... |
| Dezember | 427 951 | 453 365 | 458 516 | 491 655 | 511 369 | ... |
| Winterhalbjahr ¹⁾ | 2 837 277 | 2 918 948 | 2 995 066 | 3 045 667 | 3 209 271 | ... |
| Sommerhalbjahr ²⁾ | 5 622 687 | 5 529 485 | 5 624 019 | 5 733 979 | 5 900 256 | ... |
| Jahr | 8 452 025 | 8 501 348 | 8 616 512 | 8 834 564 | 9 182 598 | ... |

1) November des vorhergehenden Jahres bis einschließlich April des jeweiligen Jahres

2) Mai bis Oktober



3. Auslastung der angebotenen Bettenkapazität in Beherbergungsstätten *)

| Zeitraum | 2003 | 2004 | 2005 | 2006 | 2007 | 2008 |
|------------------------------|---------|------|------|------|------|------|
| | Prozent | | | | | |
| Januar | 18,3 | 18,8 | 19,7 | 19,3 | 20,4 | 20,9 |
| Februar | 20,9 | 21,4 | 21,9 | 21,6 | 24,6 | 25,4 |
| März | 24,9 | 25,4 | 26,7 | 26,1 | 27,9 | 29,4 |
| April | 29,5 | 30,9 | 29,7 | 32,5 | 33,7 | ... |
| Mai | 39,9 | 40,5 | 40,7 | 38,5 | 39,2 | ... |
| Juni | 42,6 | 41,3 | 40,5 | 40,5 | 42,8 | ... |
| Juli | 42,5 | 41,7 | 42,6 | 43,3 | 46,4 | ... |
| August | 43,7 | 41,4 | 43,8 | 44,5 | 47,6 | ... |
| September | 38,5 | 37,4 | 38,1 | 42,3 | 41,7 | ... |
| Oktober | 32,0 | 31,6 | 33,8 | 34,7 | 35,2 | ... |
| November | 24,2 | 25,1 | 24,9 | 26,3 | 27,8 | ... |
| Dezember | 21,1 | 22,2 | 22,5 | 24,0 | 24,7 | ... |
| Winterhalbjahr ¹⁾ | 23,1 | 23,8 | 24,3 | 24,6 | 26,3 | ... |
| Sommerhalbjahr ²⁾ | 39,9 | 39,0 | 40,0 | 40,7 | 42,2 | ... |
| Jahr | 32,2 | 32,1 | 32,7 | 33,4 | 35,0 | ... |

*) Rechnerischer Wert (Übernachtungen/angebotene Bettentage) x 100

1) November des vorhergehenden Jahres bis einschließlich April des jeweiligen Jahres

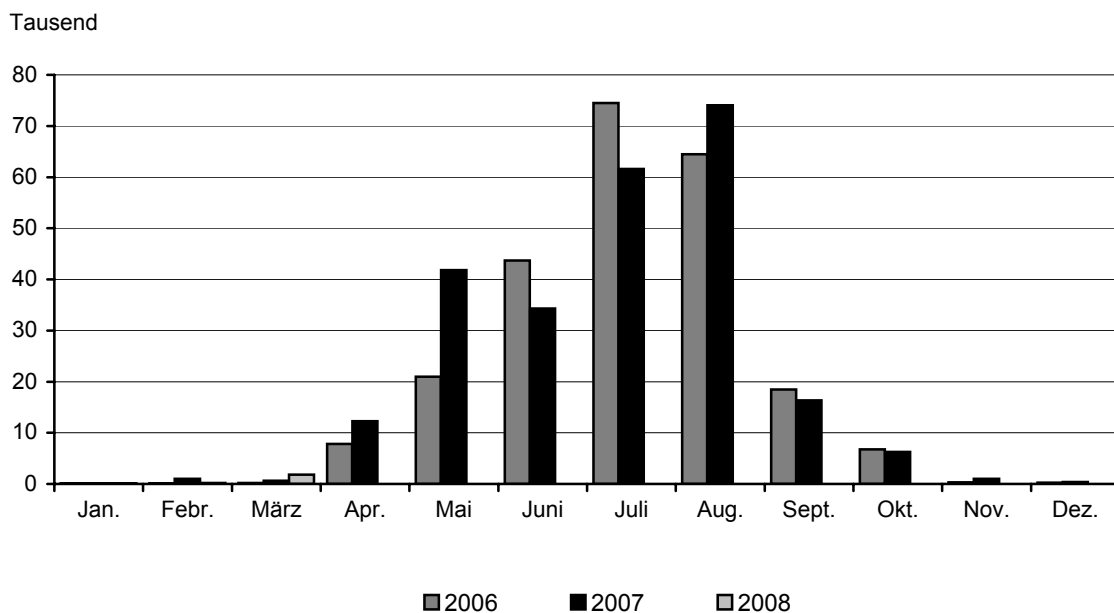
2) Mai bis Oktober

4. Ankünfte von Gästen auf Campingplätzen

| Zeitraum | 2003 | 2004 | 2005 | 2006 | 2007 | 2008 |
|------------------------------|---------|---------|---------|---------|---------|-------|
| | Anzahl | | | | | |
| Januar | 116 | 115 | 133 | 143 | 140 | 101 |
| Februar | 90 | 134 | 82 | 132 | 989 | 189 |
| März | 289 | 440 | 2 144 | 186 | 612 | 1 811 |
| April | 8 615 | 8 218 | 5 702 | 7 801 | 12 248 | ... |
| Mai | 33 275 | 46 925 | 43 340 | 20 940 | 41 789 | ... |
| Juni | 64 071 | 35 431 | 37 467 | 43 691 | 34 296 | ... |
| Juli | 80 161 | 79 230 | 80 413 | 74 505 | 61 579 | ... |
| August | 84 410 | 72 109 | 63 677 | 64 480 | 74 079 | ... |
| September | 18 232 | 17 328 | 19 719 | 18 449 | 16 356 | ... |
| Oktober | 6 780 | 6 324 | 7 320 | 6 757 | 6 259 | ... |
| November | 299 | 217 | 303 | 317 | 1 002 | ... |
| Dezember | 347 | 429 | 174 | 272 | 349 | ... |
| Winterhalbjahr ¹⁾ | 9 848 | 9 553 | 8 707 | 8 739 | 14 578 | ... |
| Sommerhalbjahr ²⁾ | 286 929 | 257 347 | 251 936 | 228 822 | 234 358 | ... |
| Jahr | 296 685 | 266 900 | 260 474 | 237 673 | 249 698 | ... |

1) November der vorhergehenden Jahres bis einschließlich April des jeweiligen Jahres

2) Mai bis Oktober

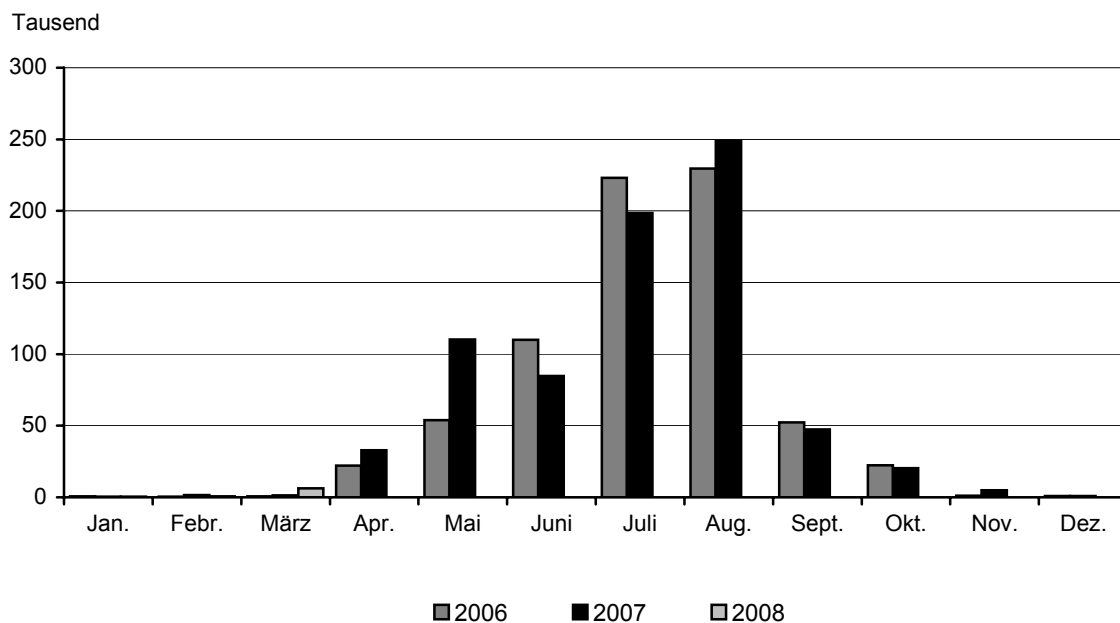


5. Übernachtungen von Gästen auf Campingplätzen

| Zeitraum | 2003 | 2004 | 2005 | 2006 | 2007 | 2008 |
|------------------------------|---------|---------|---------|---------|---------|-------|
| | Anzahl | | | | | |
| Januar | 716 | 423 | 896 | 566 | 544 | 456 |
| Februar | 649 | 683 | 467 | 429 | 1 552 | 597 |
| März | 1 046 | 2 046 | 6 661 | 698 | 1 446 | 6 220 |
| April | 25 356 | 24 155 | 15 061 | 22 223 | 32 937 | ... |
| Mai | 78 890 | 121 353 | 110 104 | 53 863 | 110 259 | ... |
| Juni | 155 150 | 89 362 | 92 547 | 109 893 | 84 698 | ... |
| Juli | 241 625 | 234 339 | 250 795 | 223 201 | 198 581 | ... |
| August | 260 921 | 212 857 | 208 852 | 229 572 | 248 793 | ... |
| September | 50 184 | 47 613 | 52 519 | 52 290 | 47 500 | ... |
| Oktober | 19 575 | 19 225 | 23 216 | 22 370 | 20 365 | ... |
| November | 1 182 | 1 488 | 1 311 | 1 086 | 4 816 | ... |
| Dezember | 866 | 1 654 | 1 176 | 888 | 823 | ... |
| Winterhalbjahr ¹⁾ | 30 180 | 29 355 | 26 227 | 26 403 | 38 453 | ... |
| Sommerhalbjahr ²⁾ | 806 345 | 724 749 | 738 033 | 691 189 | 710 196 | ... |
| Jahr | 836 160 | 755 198 | 763 605 | 717 079 | 752 314 | ... |

1) November des vorhergehenden Jahres bis einschließlich April des jeweiligen Jahres

2) Mai bis Oktober



II. Zusammengefasste Ergebnisse von Beherbergungsstätten und Campingplätzen

6. Ankünfte, Übernachtungen und durchschnittliche Aufenthaltsdauer der Gäste im März 2008 nach Verwaltungsbezirken und Reisegebieten

| Verwaltungsbezirk — Reisegebiet | Ankünfte | | Übernachtungen | | Durchschnittliche Aufenthaltsdauer ¹ Tage |
|---------------------------------------|--|-------------------------|----------------|-------------------------|---|
| | in Beherbergungsstätten und auf Campingplätzen | | | | |
| | Ist | Veränderung zum Vorjahr | Ist | Veränderung zum Vorjahr | |
| | Anzahl | Prozent | Anzahl | Prozent | |
| Verwaltungsbezirk | | | | | |
| Kreisfreie Städte | | | | | |
| Brandenburg an der Havel | • | • | • | • | • |
| Cottbus | 8 372 | - 2,1 | 13 543 | - 5,9 | 1,6 |
| Frankfurt (Oder) | • | • | • | • | • |
| Potsdam | • | • | • | • | • |
| Landkreise | | | | | |
| Barnim | 10 874 | - 3,6 | 44 109 | - 0,3 | 4,1 |
| Dahme-Spreewald | 27 313 | 33,2 | 61 725 | 32,9 | 2,3 |
| Elbe-Elster | 2 445 | - 10,7 | 13 761 | - 2,9 | 5,6 |
| Havelland | 4 435 | - 6,1 | 10 335 | - 14,5 | 2,3 |
| Märkisch-Oderland | • | • | • | • | • |
| Oberhavel | 12 198 | 4,1 | 25 124 | 12,1 | 2,1 |
| Oberspreewald-Lausitz | 10 964 | 67,7 | 22 210 | 60,9 | 2,0 |
| Oder-Spree | 20 195 | - 5,4 | 60 620 | 17,7 | 3,0 |
| Ostprignitz-Ruppin | 15 310 | 22,8 | 57 717 | 33,7 | 3,8 |
| Potsdam-Mittelmark | 20 840 | 1,2 | 63 684 | 3,1 | 3,1 |
| Prignitz | 6 733 | 11,3 | 16 446 | 22,1 | 2,4 |
| Spree-Neiße | • | • | • | • | • |
| Teltow-Fläming | 17 042 | - 17,8 | 36 861 | - 10,5 | 2,2 |
| Uckermark | 16 053 | 3,1 | 45 864 | 9,8 | 2,9 |
| Land Brandenburg | 232 456 | 2,7 | 639 535 | 8,4 | 2,8 |
| Reisegebiet | | | | | |
| Prignitz | 7 718 | 8,7 | 18 791 | 22,2 | 2,4 |
| Ruppiner Land | 26 523 | 14,6 | 80 496 | 26,4 | 3,0 |
| Uckermark | 16 053 | 3,1 | 45 864 | 9,8 | 2,9 |
| Barnimer Land | 10 874 | - 3,6 | 44 109 | - 0,3 | 4,1 |
| Märkisch-Oderland | • | • | • | • | • |
| Oder-Spree-Seengebiet | 24 733 | - 6,5 | 69 231 | 13,4 | 2,8 |
| Dahme-Seengebiet | 18 860 | 24,0 | 38 721 | 33,7 | 2,1 |
| Spreewald | 31 556 | 29,9 | 75 593 | 25,2 | 2,4 |
| Niederlausitz | 7 364 | 8,0 | 18 256 | 19,4 | 2,5 |
| Elbe-Elster-Land | 2 445 | - 10,7 | 13 761 | - 2,9 | 5,6 |
| Fläming | 30 244 | - 7,5 | 76 467 | - 4,8 | 2,5 |
| Havelland | 15 163 | - 7,0 | 42 209 | - 0,7 | 2,8 |
| Potsdam | • | • | • | • | • |

1) Rechnerischer Wert (Übernachtungen/Ankünfte)

7. Ankünfte, Übernachtungen und durchschnittliche Aufenthaltsdauer der Gäste von Januar bis März 2008 nach Verwaltungsbezirken und Reisegebieten

| Verwaltungsbezirk — Reisegebiet | Ankünfte | | Übernachtungen | | Durchschnittliche Aufenthaltsdauer ¹ Tage |
|---------------------------------------|--|-------------------------|------------------|-------------------------|---|
| | in Beherbergungsstätten und auf Campingplätzen | | | | |
| | Ist | Veränderung zum Vorjahr | Ist | Veränderung zum Vorjahr | |
| | Anzahl | Prozent | Anzahl | Prozent | |
| Verwaltungsbezirk | | | | | |
| Kreisfreie Städte | | | | | |
| Brandenburg an der Havel | • | • | • | • | • |
| Cottbus | 21 389 | 4,3 | 35 647 | 3,0 | 1,7 |
| Frankfurt (Oder) | • | • | • | • | • |
| Potsdam | • | • | • | • | • |
| Landkreise | | | | | |
| Barnim | 25 821 | - 0,3 | 109 584 | 0,6 | 4,2 |
| Dahme-Spreewald | 68 424 | 22,1 | 149 220 | 25,5 | 2,2 |
| Elbe-Elster | 6 913 | - 5,1 | 39 176 | 0,1 | 5,7 |
| Havelland | 10 977 | - 4,4 | 27 462 | - 4,7 | 2,5 |
| Märkisch-Oderland | • | • | • | • | • |
| Oberhavel | 30 084 | 9,8 | 58 305 | 10,7 | 1,9 |
| Oberspreewald-Lausitz | 25 804 | 64,7 | 48 948 | 44,6 | 1,9 |
| Oder-Spree | 51 918 | 1,2 | 150 949 | 19,2 | 2,9 |
| Ostprignitz-Ruppin | 36 734 | 21,3 | 135 220 | 19,9 | 3,7 |
| Potsdam-Mittelmark | 55 820 | 5,9 | 162 193 | 3,6 | 2,9 |
| Prignitz | 16 834 | 8,2 | 39 439 | 14,9 | 2,3 |
| Spree-Neiße | • | • | • | • | • |
| Teltow-Fläming | 42 261 | - 9,5 | 88 002 | - 4,7 | 2,1 |
| Uckermark | 35 835 | 0,6 | 98 626 | 0,9 | 2,8 |
| Land Brandenburg | 575 371 | 6,0 | 1 551 599 | 7,6 | 2,7 |
| Reisegebiet | | | | | |
| Prignitz | 19 194 | 5,6 | 44 436 | 12,4 | 2,3 |
| Ruppiner Land | 64 458 | 17,1 | 188 528 | 17,7 | 2,9 |
| Uckermark | 35 835 | 0,6 | 98 626 | 0,9 | 2,8 |
| Barnimer Land | 25 821 | - 0,3 | 109 584 | 0,6 | 4,2 |
| Märkisch-Oderland | • | • | • | • | • |
| Oder-Spree-Seengebiet | 62 879 | - 1,9 | 173 502 | 13,6 | 2,8 |
| Dahme-Seengebiet | 49 241 | 22,1 | 93 969 | 28,9 | 1,9 |
| Spreewald | 76 824 | 25,4 | 181 652 | 20,3 | 2,4 |
| Niederlausitz | 17 516 | 3,1 | 42 810 | 10,0 | 2,4 |
| Elbe-Elster-Land | 6 913 | - 5,1 | 39 176 | 0,1 | 5,7 |
| Fläming | 77 215 | - 0,1 | 193 262 | 0,3 | 2,5 |
| Havelland | 40 247 | - 2,4 | 102 688 | - 0,5 | 2,6 |
| Potsdam | • | • | • | • | • |

1) Rechnerischer Wert (Übernachtungen/Ankünfte)

8. Ankünfte, Übernachtungen und durchschnittliche Aufenthaltsdauer der Gäste in Beherbergungsbetrieben im März 2008 nach Betriebsarten und Herkunft der Gäste

| Betriebsart — Ständiger Wohnsitz der Gäste | Ankünfte | | Übernachtungen | | Durchschnittliche Aufenthaltsdauer ¹⁾ |
|--|----------|-------------------------|----------------|-------------------------|--|
| | Ist | Veränderung zum Vorjahr | Ist | Veränderung zum Vorjahr | |
| | Anzahl | Prozent | Anzahl | Prozent | Tage |
| Hotels | 141 938 | 3,2 | 285 884 | 8,2 | 2,0 |
| Inland | 123 431 | - 0,3 | 250 535 | 5,8 | 2,0 |
| Ausland | 18 507 | 34,7 | 35 349 | 28,5 | 1,9 |
| Hotels garnis | 18 534 | - 16,6 | 34 094 | - 17,9 | 1,8 |
| Inland | 14 819 | - 14,3 | 26 935 | - 17,9 | 1,8 |
| Ausland | 3 715 | - 24,7 | 7 159 | - 18,0 | 1,9 |
| Gasthöfe | 9 916 | 2,6 | 20 202 | 5,0 | 2,0 |
| Inland | 9 547 | 1,5 | 18 945 | 1,5 | 2,0 |
| Ausland | 369 | 45,3 | 1 257 | 116,7 | 3,4 |
| Pensionen | 10 129 | 2,3 | 26 225 | 14,3 | 2,6 |
| Inland | 9 720 | 0,7 | 24 775 | 11,6 | 2,5 |
| Ausland | 409 | 61,0 | 1 450 | 94,6 | 3,5 |
| Hotellerie | 180 517 | 0,6 | 366 405 | 5,3 | 2,0 |
| Inland | 157 517 | - 1,7 | 321 190 | 3,4 | 2,0 |
| Ausland | 23 000 | 19,9 | 45 215 | 20,3 | 2,0 |
| Hütten, Jugendherbergen u. ä. | 11 906 | 12,4 | 33 590 | 12,6 | 2,8 |
| Inland | 11 251 | 13,2 | 31 575 | 20,0 | 2,8 |
| Ausland | 655 | - | 2 015 | - 42,8 | 3,1 |
| Erholungs-, Ferien- und Schulungsheime | 22 060 | - 11,3 | 74 114 | 3,0 | 3,4 |
| Inland | 21 677 | - 11,0 | 72 045 | 3,1 | 3,3 |
| Ausland | 383 | - 22,5 | 2 069 | 1,0 | 5,4 |
| Ferienzentren, -häuser und -wohnungen | 11 162 | 89,3 | 31 173 | 85,6 | 2,8 |
| Inland | 10 468 | 104,9 | 30 134 | 125,8 | 2,9 |
| Ausland | 694 | - 11,6 | 1 039 | - 69,9 | 1,5 |
| Übriges Beherbergungsgewerbe | 45 128 | 9,2 | 138 877 | 17,1 | 3,1 |
| Inland | 43 396 | 10,1 | 133 754 | 22,1 | 3,1 |
| Ausland | 1 732 | - 10,4 | 5 123 | - 43,3 | 3,0 |
| Campingplätze | 1 811 | x | 6 220 | x | 3,4 |
| Inland | 1 657 | x | 5 724 | x | 3,5 |
| Ausland | 154 | x | 496 | x | 3,2 |
| Vorsorge- und Reha-Kliniken | 5 000 | - 1,2 | 128 033 | 4,9 | 25,6 |
| Inland | 4 998 | - 1,1 | 127 977 | 4,9 | 25,6 |
| Ausland | 2 | - 50,0 | 56 | 107,4 | 28,0 |
| Betriebe insgesamt | 232 456 | 2,7 | 639 535 | 8,4 | 2,8 |
| Inland | 207 568 | 1,1 | 588 645 | 8,4 | 2,8 |
| Ausland | 24 888 | 17,6 | 50 890 | 8,7 | 2,0 |

1) Rechnerischer Wert (Übernachtungen/Ankünfte)

9. Ankünfte, Übernachtungen und durchschnittliche Aufenthaltsdauer der Gäste in Beherbergungsbetrieben von Januar bis März 2008 nach Betriebsarten und Herkunft der Gäste

| Betriebsart — Ständiger Wohnsitz der Gäste | Ankünfte | | Übernachtungen | | Durchschnittliche Aufenthaltsdauer ¹⁾ |
|--|----------|-------------------------|----------------|-------------------------|--|
| | Ist | Veränderung zum Vorjahr | Ist | Veränderung zum Vorjahr | |
| | Anzahl | Prozent | Anzahl | Prozent | Tage |
| Hotels | 357 534 | 6,2 | 690 619 | 7,8 | 1,9 |
| Inland | 313 219 | 3,5 | 609 882 | 6,1 | 1,9 |
| Ausland | 44 315 | 30,8 | 80 737 | 22,3 | 1,8 |
| Hotels garnis | 45 957 | - 7,7 | 84 367 | - 10,8 | 1,8 |
| Inland | 38 931 | - 4,3 | 71 305 | - 9,4 | 1,8 |
| Ausland | 7 026 | - 22,9 | 13 062 | - 18,1 | 1,9 |
| Gasthöfe | 24 026 | 1,5 | 47 756 | - 1,3 | 2,0 |
| Inland | 23 189 | 1,4 | 45 189 | - 3,3 | 1,9 |
| Ausland | 837 | 4,9 | 2 567 | 56,6 | 3,1 |
| Pensionen | 24 072 | - 2,9 | 63 696 | 8,7 | 2,6 |
| Inland | 23 135 | - 4,5 | 59 983 | 6,1 | 2,6 |
| Ausland | 937 | 62,7 | 3 713 | 80,1 | 4,0 |
| Hotellerie | 451 589 | 3,8 | 886 438 | 5,2 | 2,0 |
| Inland | 398 474 | 2,0 | 786 359 | 3,9 | 2,0 |
| Ausland | 53 115 | 19,7 | 100 079 | 16,8 | 1,9 |
| Hütten, Jugendherbergen u. ä. | 21 835 | 8,0 | 56 232 | 4,6 | 2,6 |
| Inland | 20 382 | 7,1 | 51 718 | 7,3 | 2,5 |
| Ausland | 1 453 | 23,4 | 4 514 | - 18,4 | 3,1 |
| Erholungs-, Ferien- und Schulungsheime | 58 799 | 4,8 | 180 655 | 9,8 | 3,1 |
| Inland | 58 121 | 5,6 | 176 074 | 9,9 | 3,0 |
| Ausland | 678 | - 35,7 | 4 581 | 5,4 | 6,8 |
| Ferienzentren, -häuser und -wohnungen | 26 172 | 67,2 | 65 206 | 54,4 | 2,5 |
| Inland | 23 710 | 69,6 | 61 494 | 77,3 | 2,6 |
| Ausland | 2 462 | 47,2 | 3 712 | - 50,8 | 1,5 |
| Übriges Beherbergungsgewerbe | 106 806 | 16,2 | 302 093 | 15,9 | 2,8 |
| Inland | 102 213 | 16,1 | 289 286 | 19,0 | 2,8 |
| Ausland | 4 593 | 17,6 | 12 807 | - 26,5 | 2,8 |
| Campingplätze | 2 101 | 20,7 | 7 273 | 105,3 | 3,5 |
| Inland | 1 911 | 15,4 | 6 575 | 102,1 | 3,4 |
| Ausland | 190 | 123,5 | 698 | 142,4 | 3,7 |
| Vorsorge- und Reha-Kliniken | 14 875 | 3,9 | 355 795 | 6,0 | 23,9 |
| Inland | 14 866 | 3,9 | 355 578 | 6,0 | 23,9 |
| Ausland | 9 | - 18,2 | 217 | 64,4 | 24,1 |
| Betriebe insgesamt | 575 371 | 6,0 | 1 551 599 | 7,6 | 2,7 |
| Inland | 517 464 | 4,6 | 1 437 798 | 7,4 | 2,8 |
| Ausland | 57 907 | 19,7 | 113 801 | 10,0 | 2,0 |

1) Rechnerischer Wert (Übernachtungen/Ankünfte)

10. Ankünfte, Übernachtungen und durchschnittliche Aufenthaltsdauer der Gäste in Beherbergungsbetrieben im März 2008 nach Herkunftsländern

| Herkunftsland (ständiger Wohnsitz) | Ankünfte | | Übernachtungen | | | Durchschnittliche Aufenthaltsdauer ²⁾ Tage |
|---------------------------------------|----------|-------------------------|----------------|-------------------------|----------------------|--|
| | Ist | Veränderung zum Vorjahr | Ist | Veränderung zum Vorjahr | Anteil ¹⁾ | |
| | Anzahl | Prozent | Anzahl | Prozent | | |
| Insgesamt | 232 456 | 2,7 | 639 535 | 8,4 | 100 | 2,8 |
| Inland | 207 568 | 1,1 | 588 645 | 8,4 | 92,0 | 2,8 |
| Ausland | 24 888 | 17,6 | 50 890 | 8,7 | 8,0 | 2,0 |
| Europa | 21 266 | 20,8 | 41 914 | 8,5 | 82,4 | 2,0 |
| Belgien | 454 | 24,0 | 1 014 | 31,2 | 2,0 | 2,2 |
| Bulgarien | 35 | x | 78 | x | 0,2 | 2,2 |
| Dänemark | 938 | 28,7 | 1 884 | 41,8 | 3,7 | 2,0 |
| Estland | 294 | - 21,8 | 490 | - 3,7 | 1,0 | 1,7 |
| Finnland | 115 | - 8,0 | 254 | - 5,2 | 0,5 | 2,2 |
| Frankreich | 729 | - 1,4 | 1 380 | - 31,4 | 2,7 | 1,9 |
| Griechenland | 119 | 45,1 | 269 | 8,5 | 0,5 | 2,3 |
| Vereinigtes Königreich | 1 235 | - 12,8 | 2 596 | - 0,7 | 5,1 | 2,1 |
| Republik Irland | 132 | 11,9 | 243 | 54,8 | 0,5 | 1,8 |
| Island | 27 | 145,5 | 48 | 71,4 | 0,1 | 1,8 |
| Italien | 691 | - 30,9 | 1 798 | - 34,5 | 3,5 | 2,6 |
| Lettland | 324 | 5,2 | 631 | 58,9 | 1,2 | 1,9 |
| Litauen | 345 | - 64,4 | 423 | - 74,2 | 0,8 | 1,2 |
| Luxemburg | 43 | - 55,2 | 87 | - 69,3 | 0,2 | 2,0 |
| Malta | - | - | - | - | - | - |
| Niederlande | 2 224 | - 2,9 | 5 501 | 7,6 | 10,8 | 2,5 |
| Norwegen | 978 | - 18,5 | 1 680 | 18,3 | 3,3 | 1,7 |
| Österreich | 674 | - 6,0 | 1 490 | - 20,0 | 2,9 | 2,2 |
| Polen | 2 680 | - 4,4 | 4 865 | - 37,7 | 9,6 | 1,8 |
| Portugal | 110 | - 43,9 | 174 | - 72,7 | 0,3 | 1,6 |
| Rumänien | 727 | x | 2 102 | x | 4,1 | 2,9 |
| Russland | 510 | - 47,8 | 960 | - 43,7 | 1,9 | 1,9 |
| Schweden | 854 | 40,9 | 1 912 | 20,3 | 3,8 | 2,2 |
| Schweiz | 512 | 0,8 | 1 027 | - 1,4 | 2,0 | 2,0 |
| Slowakische Republik | 196 | x | 343 | x | 0,7 | 1,8 |
| Slowenien | 34 | - 66,0 | 80 | - 54,3 | 0,2 | 2,4 |
| Spanien | 491 | 16,4 | 1 106 | 18,4 | 2,2 | 2,3 |
| Tschechische Republik | 4 648 | x | 6 376 | x | 12,5 | 1,4 |
| Türkei | 55 | - 37,5 | 152 | - 32,4 | 0,3 | 2,8 |
| Ukraine | 224 | - 23,0 | 329 | - 23,0 | 0,6 | 1,5 |
| Ungarn | 311 | x | 1 370 | x | 2,7 | 4,4 |
| Zypern | 3 | - 70,0 | 3 | - 93,9 | 0,0 | 1,0 |
| sonst. europäische Länder | 554 | 39,5 | 1 249 | 7,0 | 2,5 | 2,3 |

10. Ankünfte, Übernachtungen und durchschnittliche Aufenthaltsdauer der Gäste in Beherbergungsbetrieben im März 2008 nach Herkunftsländern

| Herkunftsland (ständiger Wohnsitz) | Ankünfte | | Übernachtungen | | | Durchschnittliche Aufenthaltsdauer ²⁾ |
|---------------------------------------|----------|-------------------------|----------------|-------------------------|----------------------|--|
| | Ist | Veränderung zum Vorjahr | Ist | Veränderung zum Vorjahr | Anteil ¹⁾ | |
| | Anzahl | Prozent | Anzahl | Prozent | | Tage |
| Afrika | 79 | 68,1 | 592 | x | 1,2 | 7,5 |
| Republik Südafrika | 24 | 100,0 | 94 | 129,3 | 0,2 | 3,9 |
| sonst. afrikanische Länder | 55 | 57,1 | 498 | x | 1,0 | 9,1 |
| Asien | 672 | - 20,5 | 2 201 | 2,0 | 4,3 | 3,3 |
| Arabische Golfstaaten | 61 | 84,8 | 525 | x | 1,0 | 8,6 |
| VR China und Hongkong | 198 | - 28,3 | 572 | 1,8 | 1,1 | 2,9 |
| Indien | 34 | 25,9 | 166 | - 27,2 | 0,3 | 4,9 |
| Israel | 65 | - 48,0 | 150 | - 58,0 | 0,3 | 2,3 |
| Japan | 217 | 21,9 | 431 | 16,2 | 0,8 | 2,0 |
| Südkorea | 14 | - 86,5 | 54 | - 63,0 | 0,1 | 3,9 |
| Taiwan | 10 | 11,1 | 42 | 90,9 | 0,1 | 4,2 |
| sonst. asiatische Länder | 73 | - 21,5 | 261 | - 29,1 | 0,5 | 3,6 |
| Amerika gesamt | 665 | - 20,0 | 1 709 | - 31,4 | 3,4 | 2,6 |
| Kanada | 68 | - 33,3 | 197 | - 39,4 | 0,4 | 2,9 |
| USA | 486 | - 17,2 | 1 261 | - 25,8 | 2,5 | 2,6 |
| Mittelamerika und Karibik | 45 | - 16,7 | 79 | - 54,9 | 0,2 | 1,8 |
| Brasilien | 35 | - 47,8 | 73 | - 64,6 | 0,1 | 2,1 |
| sonst. südamerik. Länder | 31 | 47,6 | 99 | 12,5 | 0,2 | 3,2 |
| Australien-Neuseeland-Ozeanien | 43 | - 29,5 | 81 | - 53,7 | 0,2 | 1,9 |
| Australien | 40 | - 23,1 | 74 | - 53,2 | 0,1 | 1,9 |
| Neuseeland und Ozeanien | 3 | - 66,7 | 7 | - 58,8 | 0,0 | 2,3 |
| Ohne Angaben | 2 163 | 21,7 | 4 393 | 35,5 | 8,6 | 2,0 |

1) Bei Übernachtungen von Gästen aus dem Inland und dem Ausland insgesamt: Anteil an allen Übernachtungen
sonst: Anteil an den Übernachtungen des Auslands insgesamt

2) Rechnerischer Wert (Übernachtungen/Ankünfte)

11. Ankünfte, Übernachtungen und durchschnittliche Aufenthaltsdauer der Gäste in Beherbergungsbetrieben von Januar bis März 2008 nach Herkunftsländern

| Herkunftsland (ständiger Wohnsitz) | Ankünfte | | Übernachtungen | | | Durchschnittliche Aufenthaltsdauer ²⁾ |
|---------------------------------------|----------|-------------------------|----------------|-------------------------|----------------------|--|
| | Ist | Veränderung zum Vorjahr | Ist | Veränderung zum Vorjahr | Anteil ¹⁾ | |
| | | Prozent | Anzahl | Prozent | | Tage |
| Insgesamt | 575 371 | 6,0 | 1 551 599 | 7,6 | 100 | 2,7 |
| Inland | 517 464 | 4,6 | 1 437 798 | 7,4 | 92,7 | 2,8 |
| Ausland | 57 907 | 19,7 | 113 801 | 10,0 | 7,3 | 2,0 |
| Europa | 50 031 | 24,9 | 93 958 | 12,0 | 82,6 | 1,9 |
| Belgien | 1 324 | 29,5 | 2 581 | 26,0 | 2,3 | 1,9 |
| Bulgarien | 71 | x | 166 | x | 0,1 | 2,3 |
| Dänemark | 1 969 | 9,8 | 3 615 | 6,5 | 3,2 | 1,8 |
| Estland | 512 | - 15,7 | 775 | - 6,2 | 0,7 | 1,5 |
| Finnland | 319 | 11,9 | 631 | 0,5 | 0,6 | 2,0 |
| Frankreich | 1 851 | - 3,0 | 3 529 | - 24,4 | 3,1 | 1,9 |
| Griechenland | 234 | - 17,9 | 470 | - 24,6 | 0,4 | 2,0 |
| Vereinigtes Königreich | 3 471 | - 0,7 | 7 382 | 12,3 | 6,5 | 2,1 |
| Republik Irland | 326 | 10,5 | 695 | 58,3 | 0,6 | 2,1 |
| Island | 278 | x | 361 | 97,3 | 0,3 | 1,3 |
| Italien | 1 636 | - 15,5 | 4 205 | - 16,6 | 3,7 | 2,6 |
| Lettland | 602 | - 16,6 | 1 171 | 25,0 | 1,0 | 1,9 |
| Litauen | 735 | - 49,3 | 1 028 | - 53,9 | 0,9 | 1,4 |
| Luxemburg | 90 | - 59,6 | 187 | - 65,6 | 0,2 | 2,1 |
| Malta | 3 | x | 3 | 0,0 | 0,0 | 1,0 |
| Niederlande | 5 467 | - 9,0 | 11 708 | - 6,9 | 10,3 | 2,1 |
| Norwegen | 1 604 | 15,3 | 2 705 | 56,9 | 2,4 | 1,7 |
| Österreich | 1 627 | - 3,0 | 3 630 | - 12,8 | 3,2 | 2,2 |
| Polen | 7 435 | 0,2 | 14 100 | - 23,6 | 12,4 | 1,9 |
| Portugal | 362 | - 18,8 | 629 | - 41,3 | 0,6 | 1,7 |
| Rumänien | 1 004 | x | 2 863 | x | 2,5 | 2,9 |
| Russland | 1 417 | - 29,2 | 2 502 | - 23,3 | 2,2 | 1,8 |
| Schweden | 1 606 | 7,5 | 3 162 | - 5,7 | 2,8 | 2,0 |
| Schweiz | 1 564 | 26,9 | 3 071 | 22,8 | 2,7 | 2,0 |
| Slowakische Republik | 344 | 80,1 | 803 | x | 0,7 | 2,3 |
| Slowenien | 120 | - 18,9 | 266 | - 2,6 | 0,2 | 2,2 |
| Spanien | 1 118 | 0,1 | 2 475 | 13,6 | 2,2 | 2,2 |
| Tschechische Republik | 10 595 | x | 13 184 | x | 11,6 | 1,2 |
| Türkei | 123 | - 30,1 | 366 | - 12,9 | 0,3 | 3,0 |
| Ukraine | 484 | - 10,9 | 814 | - 4,3 | 0,7 | 1,7 |
| Ungarn | 531 | 126,9 | 2 164 | x | 1,9 | 4,1 |
| Zypern | 9 | - 40,0 | 11 | - 81,4 | 0,0 | 1,2 |
| sonst. europäische Länder | 1 200 | 34,8 | 2 706 | 30,0 | 2,4 | 2,3 |

11. Ankünfte, Übernachtungen und durchschnittliche Aufenthaltsdauer der Gäste in Beherbergungsbetrieben von Januar bis März 2008 nach Herkunftsländern

| Herkunftsland (ständiger Wohnsitz) | Ankünfte | | Übernachtungen | | | Durchschnittliche Aufenthaltsdauer ²⁾ |
|---------------------------------------|----------|-------------------------|----------------|-------------------------|----------------------|--|
| | Ist | Veränderung zum Vorjahr | Ist | Veränderung zum Vorjahr | Anteil ¹⁾ | |
| | | Prozent | Anzahl | Prozent | | Tage |
| Afrika | 177 | 38,3 | 1 110 | x | 1,0 | 6,3 |
| Republik Südafrika | 54 | 54,3 | 223 | x | 0,2 | 4,1 |
| sonst. afrikanische Länder | 123 | 32,3 | 887 | x | 0,8 | 7,2 |
| Asien | 1 773 | - 19,0 | 5 754 | 8,2 | 5,1 | 3,2 |
| Arabische Golfstaaten | 94 | 38,2 | 729 | x | 0,6 | 7,8 |
| VR China und Hongkong | 751 | - 5,4 | 2 492 | 72,1 | 2,2 | 3,3 |
| Indien | 60 | 7,1 | 357 | - 9,4 | 0,3 | 6,0 |
| Israel | 151 | - 19,7 | 361 | - 40,6 | 0,3 | 2,4 |
| Japan | 369 | - 13,8 | 707 | - 13,4 | 0,6 | 1,9 |
| Südkorea | 142 | - 17,9 | 346 | 25,4 | 0,3 | 2,4 |
| Taiwan | 19 | 18,8 | 66 | 100,0 | 0,1 | 3,5 |
| sonst. asiatische Länder | 187 | - 59,9 | 696 | - 54,3 | 0,6 | 3,7 |
| Amerika gesamt | 1 663 | - 8,9 | 4 765 | - 19,4 | 4,2 | 2,9 |
| Kanada | 170 | - 25,8 | 638 | - 29,9 | 0,6 | 3,8 |
| USA | 1 268 | - 2,5 | 3 537 | - 13,6 | 3,1 | 2,8 |
| Mittelamerika und Karibik | 57 | - 17,4 | 112 | - 45,1 | 0,1 | 2,0 |
| Brasilien | 92 | - 37,0 | 211 | - 43,9 | 0,2 | 2,3 |
| sonst. südamerik. Länder | 76 | - 5,0 | 267 | - 18,8 | 0,2 | 3,5 |
| Australien-Neuseeland-Ozeanien | 96 | - 16,5 | 196 | - 38,9 | 0,2 | 2,0 |
| Australien | 91 | 2,2 | 185 | - 15,9 | 0,2 | 2,0 |
| Neuseeland und Ozeanien | 5 | - 80,8 | 11 | - 89,1 | 0,0 | 2,2 |
| Ohne Angaben | 4 167 | 2,9 | 8 018 | 5,3 | 7,0 | 1,9 |

1) Bei Übernachtungen von Gästen aus dem Inland und dem Ausland insgesamt: Anteil an allen Übernachtungen
sonst: Anteil an den Übernachtungen des Auslands insgesamt

2) Rechnerischer Wert (Übernachtungen/Ankünfte)

III. Ergebnistabellen von Beherbergungsstätten

12. Betriebe, Gästebetten und Bettenauslastung in Beherbergungsstätten nach Verwaltungsbezirken und Reisegebieten

| Verwaltungsbezirk — Reisegebiet | Betriebe ¹ | Angebotene Betten | Veränderung zum Vorjahr in % | Durchschnittliche Auslastung der Betten in % ²⁾ | |
|---------------------------------------|-----------------------|-------------------|------------------------------|--|-------------------|
| | | | | März 2008 | seit Jahresbeginn |
| Verwaltungsbezirk | | | | | |
| Kreisfreie Städte | | | | | |
| Brandenburg an der Havel | 18 | 940 | - 3,8 | 25,9 | 21,4 |
| Cottbus | 22 | 1 851 | - 2,9 | 23,6 | 21,1 |
| Frankfurt (Oder) | 15 | 925 | 6,4 | 30,0 | 26,8 |
| Potsdam | 39 | 4 721 | - 3,3 | 40,2 | 32,9 |
| Landkreise | | | | | |
| Barnim | 75 | 4 804 | - 9,7 | 30,0 | 29,6 |
| Dahme-Spreewald | 104 | 5 960 | 9,9 | 33,2 | 29,7 |
| Elbe-Elster | 56 | 1 723 | - 2,5 | 25,8 | 25,4 |
| Havelland | 47 | 1 712 | - 9,4 | 19,3 | 17,9 |
| Märkisch-Oderland | 87 | 4 744 | - 5,1 | 38,4 | 32,6 |
| Oberhavel | 71 | 3 250 | - 3,8 | 25,0 | 19,9 |
| Oberspreewald-Lausitz | 62 | 3 295 | 15,4 | 20,3 | 16,4 |
| Oder-Spree | 127 | 8 105 | 8,3 | 24,2 | 21,0 |
| Ostprignitz-Ruppin | 109 | 6 492 | 5,9 | 28,8 | 23,2 |
| Potsdam-Mittelmark | 111 | 6 775 | 2,9 | 30,3 | 26,9 |
| Prignitz | 63 | 1 965 | 15,7 | 26,9 | 24,1 |
| Spree-Neiße | 77 | 3 201 | 8,3 | 36,1 | 31,2 |
| Teltow-Fläming | 90 | 4 425 | 4,2 | 26,9 | 22,6 |
| Uckermark | 97 | 5 249 | 5,5 | 28,9 | 23,3 |
| Land Brandenburg | 1 270 | 70 137 | 2,6 | 29,4 | 25,3 |
| Reisegebiet | | | | | |
| Prignitz | 76 | 2 271 | 16,2 | 26,6 | 23,4 |
| Ruppiner Land | 167 | 9 436 | 2,0 | 27,6 | 22,2 |
| Uckermark | 97 | 5 249 | 5,5 | 28,9 | 23,3 |
| Barnimer Land | 75 | 4 804 | - 9,7 | 30,0 | 29,6 |
| Märkisch-Oderland | 87 | 4 744 | - 5,1 | 38,4 | 32,6 |
| Oder-Spree-Seengebiet | 142 | 9 030 | 8,1 | 24,8 | 21,6 |
| Dahme-Seengebiet | 52 | 4 056 | 7,6 | 30,9 | 27,2 |
| Spreewald | 142 | 7 162 | 10,5 | 33,7 | 29,7 |
| Niederlausitz | 71 | 3 089 | 6,8 | 18,7 | 15,3 |
| Elbe-Elster-Land | 56 | 1 723 | - 2,5 | 25,8 | 25,4 |
| Fläming | 146 | 7 737 | 1,3 | 31,9 | 27,9 |
| Havelland | 120 | 6 115 | 1,0 | 22,1 | 19,1 |
| Potsdam | 39 | 4 721 | - 3,3 | 40,2 | 32,9 |

1) Im Berichtsmonat geöffnete Betriebe

2) Rechnerischer Wert (Übernachtungen/angebotene Bettentage) x 100

13. Betriebe der Hotellerie ^{*)}, Gästebetten sowie deren Auslastung nach Verwaltungsbezirken und Reisegebieten

| Verwaltungsbezirk — Reisegebiet | Betriebe ¹⁾ | Angebotene Betten | Durchschnittliche Auslastung der Betten in % ²⁾ | |
|---------------------------------------|------------------------|----------------------|---|---------------------------|
| | | | März 2008 | seit Jahres- beginn |
| Verwaltungsbezirk | | | | |
| Kreisfreie Städte | | | | |
| Brandenburg an der Havel | 14 | 697 | 23,9 | 21,6 |
| Cottbus | 19 | 1 735 | 24,0 | 21,3 |
| Frankfurt (Oder) | 13 | 773 | 34,8 | 31,1 |
| Potsdam | 32 | 3 589 | 35,8 | 28,9 |
| Landkreise | | | | |
| Barnim | 53 | 2 276 | 17,9 | 16,3 |
| Dahme-Spreewald | 70 | 3 030 | 34,4 | 30,2 |
| Elbe-Elster | 41 | 884 | 13,7 | 13,6 |
| Havelland | 39 | 1 151 | 20,9 | 18,1 |
| Märkisch-Oderland | 56 | 2 490 | 25,9 | 20,9 |
| Oberhavel | 58 | 2 545 | 26,9 | 22,0 |
| Oberspreewald-Lausitz | 55 | 2 466 | 22,2 | 18,7 |
| Oder-Spree | 78 | 3 398 | 25,0 | 21,4 |
| Ostprignitz-Ruppin | 79 | 3 435 | 26,7 | 19,9 |
| Potsdam-Mittelmark | 85 | 4 473 | 24,8 | 21,4 |
| Prignitz | 51 | 1 525 | 32,5 | 28,7 |
| Spree-Neiße | 62 | 2 352 | 34,4 | 29,1 |
| Teltow-Fläming | 72 | 3 605 | 27,1 | 22,9 |
| Uckermark | 63 | 2 861 | 32,3 | 24,2 |
| Land Brandenburg | 940 | 43 285 | 27,5 | 23,0 |
| Reisegebiet | | | | |
| Prignitz | 60 | 1 749 | 30,9 | 27,5 |
| Ruppiner Land | 128 | 5 756 | 27,1 | 20,9 |
| Uckermark | 63 | 2 861 | 32,3 | 24,2 |
| Barnimer Land | 53 | 2 276 | 17,9 | 16,3 |
| Märkisch-Oderland | 56 | 2 490 | 25,9 | 20,9 |
| Oder-Spree-Seengebiet | 91 | 4 171 | 26,8 | 23,3 |
| Dahme-Seengebiet | 37 | 1 903 | 33,6 | 29,6 |
| Spreewald | 113 | 5 398 | 32,3 | 27,3 |
| Niederlausitz | 56 | 2 282 | 19,0 | 17,1 |
| Elbe-Elster-Land | 41 | 884 | 13,7 | 13,6 |
| Fläming | 121 | 6 313 | 27,3 | 23,5 |
| Havelland | 89 | 3 613 | 21,2 | 18,2 |
| Potsdam | 32 | 3 589 | 35,8 | 28,9 |

*) Hotellerie: Hotels, Hotels garnis, Gasthöfe und Pensionen

1) Im Berichtsmonat geöffnete Betriebe

2) Rechnerischer Wert (Übernachtungen/angebotene Bettentage) x 100

14. Beherbergungsstätten nach Betriebsarten, Größenklassen und Kapazitätsauslastung

| Beherbergungsarten mit ... bis ... Gästebetten | Betriebe ¹ | Ange- botene Betten | Veränderung zum Vojahr in % | Durchschnittliche Auslastung der Betten in % ²⁾ | |
|--|-----------------------|---------------------------|--------------------------------------|---|---------------------------|
| | | | | März 2008 | seit Jahres- beginn |
| Hotels | | | | | |
| 9 - 29 | 148 | 2 927 | - 1,4 | 20,4 | 18,0 |
| 30 - 99 | 212 | 11 075 | 8,7 | 24,0 | 20,3 |
| 100 - 249 | 60 | 8 702 | - 3,1 | 31,0 | 26,7 |
| 250 - 499 | 19 | 6 144 | 12,3 | 36,0 | 30,0 |
| 500 und mehr | 4 | 2 491 | 4,1 | 45,0 | 30,7 |
| Zusammen | 443 | 31 339 | 4,4 | 29,7 | 24,7 |
| Hotels garnis | | | | | |
| 9 - 29 | 52 | 995 | - 4,3 | 20,9 | 18,4 |
| 30 - 99 | 32 | 1 587 | - 11,5 | 28,5 | 24,0 |
| 100 und mehr | 8 | 1 238 | - 22,3 | 35,7 | 30,6 |
| Zusammen | 92 | 3 820 | - 13,7 | 28,9 | 24,7 |
| Gasthöfe | | | | | |
| 9 - 29 | 173 | 2 738 | - 0,4 | 15,3 | 13,0 |
| 30 und mehr | 33 | 1 255 | 4,4 | 19,1 | 15,4 |
| Zusammen | 206 | 3 993 | 1,1 | 16,5 | 13,7 |
| Pensionen | | | | | |
| 9 - 29 | 165 | 2 458 | - 2,5 | 19,7 | 16,9 |
| 30 und mehr | 34 | 1 675 | 15,5 | 22,2 | 18,7 |
| Zusammen | 199 | 4 133 | 4,1 | 20,7 | 17,6 |
| Hütten, Jugendherbergen u. ä. Einrichtungen | | | | | |
| 9 - 29 | 15 | 337 | 16,2 | 8,4 | 5,3 |
| 30 - 99 | 40 | 2 192 | - 5,4 | 16,4 | 11,0 |
| 100 und mehr | 17 | 4 409 | - 11,3 | 15,8 | 10,9 |
| Zusammen | 72 | 6 938 | - 8,5 | 15,6 | 10,7 |
| Erholungs-, Ferien- und Schulungsheime | | | | | |
| 9 - 29 | 29 | 644 | 33,9 | 17,9 | 13,4 |
| 30 - 99 | 66 | 3 415 | - 8,5 | 24,4 | 20,8 |
| 100 und mehr | 30 | 6 077 | 9,8 | 24,2 | 21,1 |
| Zusammen | 125 | 10 136 | 4,0 | 23,9 | 20,5 |
| Ferienzentren, -häuser und -wohnungen | | | | | |
| 9 - 29 | 69 | 1 114 | 4,4 | 18,6 | 12,1 |
| 30 - 99 | 33 | 1 549 | 19,0 | 17,9 | 13,7 |
| 100 und mehr | 9 | 2 734 | 32,8 | 20,3 | 16,4 |
| Zusammen | 111 | 5 397 | 21,9 | 19,3 | 14,8 |

14. Beherbergungsstätten nach Betriebsarten, Größenklassen und Kapazitätsauslastung

| Beherbergungsarten mit ... bis ... Gästebetten | Betriebe ¹ | Ange- botene Betten | Veränderung zum Vojahr in % | Durchschnittliche Auslastung der Betten in % ²⁾ | |
|--|-----------------------|---------------------------|--------------------------------------|---|---------------------------|
| | | | | März 2008 | seit Jahres- beginn |
| Vorsorge- und Reha-Kliniken | | | | | |
| 9 - 99 | 4 | 210 | 0,0 | 64,2 | 89,6 |
| 100 - 249 | 15 | 2 966 | 8,2 | 95,6 | 89,6 |
| 250 und mehr | 3 | 1 205 | - 5,5 | 96,2 | 91,9 |
| Zusammen | 22 | 4 381 | 3,6 | 94,3 | 90,2 |
| Beherbergungsarten insgesamt | | | | | |
| 9 - 29 | 653 | 11 262 | 0,9 | 18,4 | 15,9 |
| 30 - 99 | 450 | 22 633 | 3,1 | 23,3 | 19,5 |
| 100 - 249 | 124 | 18 804 | 1,6 | 37,5 | 33,6 |
| 250 - 499 | 30 | 9 875 | 7,2 | 37,6 | 32,8 |
| 500 und mehr | 13 | 7 563 | 0,7 | 32,9 | 26,7 |
| Insgesamt | 1 270 | 70 137 | 2,6 | 29,4 | 25,3 |

1) Im Berichtsmonat geöffnete Betriebe

2) Rechnerischer Wert (Übernachtungen/angebotene Bettentage) x 100

15. Gästeankünfte in Beherbergungsstätten im März 2008 nach Verwaltungsbezirken und Reisegebieten sowie nach Herkunft der Gäste

| Verwaltungsbezirk — Reisegebiet | Ankünfte insgesamt | | davon Gäste aus dem | | | |
|---------------------------------------|--------------------|----------------------------|---------------------|----------------------------|---------------|----------------------------|
| | | | Inland | | Ausland | |
| | Ist | Veränderung zum Vorjahr | Ist | Veränderung zum Vorjahr | Ist | Veränderung zum Vorjahr |
| | Anzahl | Prozent | Anzahl | Prozent | Anzahl | Prozent |
| Verwaltungsbezirk | | | | | | |
| Kreisfreie Städte | | | | | | |
| Brandenburg an der Havel | 3 037 | 3,9 | 2 812 | 3,8 | 225 | 5,1 |
| Cottbus | 8 372 | - 2,1 | 7 802 | 2,4 | 570 | - 38,9 |
| Frankfurt (Oder) | 4 538 | - 11,0 | 3 812 | - 14,0 | 726 | 8,5 |
| Potsdam | 26 440 | - 13,1 | 23 970 | - 13,0 | 2 470 | - 14,3 |
| Landkreise | | | | | | |
| Barnim | 10 729 | - 4,4 | 9 581 | - 6,8 | 1 148 | 21,7 |
| Dahme-Spreewald | 26 972 | 32,4 | 22 556 | 32,3 | 4 416 | 32,7 |
| Elbe-Elster | 2 445 | - 10,7 | 2 397 | - 10,2 | 48 | - 32,4 |
| Havelland | 4 390 | - 6,0 | 4 274 | - 6,1 | 116 | 1,8 |
| Märkisch-Oderland | 14 112 | - 2,0 | 12 689 | 2,9 | 1 423 | - 31,5 |
| Oberhavel | 12 196 | 4,1 | 11 181 | 3,2 | 1 015 | 15,5 |
| Oberspreewald-Lausitz | 10 440 | 65,4 | 6 756 | 15,2 | 3 684 | x |
| Oder-Spree | 20 033 | - 5,9 | 19 359 | - 6,7 | 674 | 22,8 |
| Ostprignitz-Ruppin | 15 220 | 22,3 | 14 759 | 22,0 | 461 | 34,0 |
| Potsdam-Mittelmark | 20 812 | 1,2 | 18 627 | 1,6 | 2 185 | - 1,8 |
| Prignitz | 6 716 | 11,3 | 5 980 | 1,7 | 736 | x |
| Spree-Neiße | 11 131 | 3,8 | 10 712 | 1,0 | 419 | x |
| Teltow-Fläming | 17 018 | - 17,9 | 13 032 | - 18,0 | 3 986 | - 17,5 |
| Uckermark | 16 044 | 3,1 | 15 612 | 2,5 | 432 | 27,8 |
| Land Brandenburg | 230 645 | 2,1 | 205 911 | 0,6 | 24 734 | 17,1 |
| Reisegebiet | | | | | | |
| Prignitz | 7 678 | 8,6 | 6 734 | 0,2 | 944 | x |
| Ruppiner Land | 26 454 | 14,4 | 25 186 | 14,0 | 1 268 | 24,1 |
| Uckermark | 16 044 | 3,1 | 15 612 | 2,5 | 432 | 27,8 |
| Barnimer Land | 10 729 | - 4,4 | 9 581 | - 6,8 | 1 148 | 21,7 |
| Märkisch-Oderland | 14 112 | - 2,0 | 12 689 | 2,9 | 1 423 | - 31,5 |
| Oder-Spree-Seengebiet | 24 571 | - 6,9 | 23 171 | - 8,0 | 1 400 | 14,9 |
| Dahme-Seengebiet | 18 829 | 23,9 | 15 754 | 27,7 | 3 075 | 7,5 |
| Spreewald | 30 830 | 28,4 | 25 465 | 13,8 | 5 365 | x |
| Niederlausitz | 7 256 | 7,1 | 6 607 | 2,9 | 649 | 81,8 |
| Elbe-Elster-Land | 2 445 | - 10,7 | 2 397 | - 10,2 | 48 | - 32,4 |
| Fläming | 30 202 | - 7,5 | 24 167 | - 6,6 | 6 035 | - 11,1 |
| Havelland | 15 055 | - 7,2 | 14 578 | - 6,7 | 477 | - 20,2 |
| Potsdam | 26 440 | - 13,1 | 23 970 | - 13,0 | 2 470 | - 14,3 |

16. Gästeankünfte in Beherbergungsstätten von Januar bis März 2008 nach Verwaltungsbezirken und Reisegebieten sowie nach Herkunft der Gäste

| Verwaltungsbezirk — Reisegebiet | Ankünfte insgesamt | | davon Gäste aus dem | | | |
|---------------------------------------|--------------------|----------------------------|---------------------|----------------------------|---------------|----------------------------|
| | | | Inland | | Ausland | |
| | Ist | Veränderung zum Vorjahr | Ist | Veränderung zum Vorjahr | Ist | Veränderung zum Vorjahr |
| | Anzahl | Prozent | Anzahl | Prozent | Anzahl | Prozent |
| Verwaltungsbezirk | | | | | | |
| Kreisfreie Städte | | | | | | |
| Brandenburg an der Havel | 8 336 | 9,4 | 7 878 | 10,4 | 458 | - 5,0 |
| Cottbus | 21 389 | 4,3 | 19 558 | 4,9 | 1 831 | - 2,0 |
| Frankfurt (Oder) | 10 961 | - 14,2 | 9 387 | - 15,9 | 1 574 | - 1,9 |
| Potsdam | 64 614 | - 1,5 | 58 849 | - 1,3 | 5 765 | - 3,9 |
| Landkreise | | | | | | |
| Barnim | 25 639 | - 0,4 | 23 487 | - 3,0 | 2 152 | 41,9 |
| Dahme-Spreewald | 68 051 | 22,0 | 56 868 | 21,4 | 11 183 | 25,4 |
| Elbe-Elster | 6 913 | - 5,1 | 6 765 | - 4,7 | 148 | - 19,1 |
| Havelland | 10 907 | 1,8 | 10 625 | 1,5 | 282 | 16,5 |
| Märkisch-Oderland | 34 243 | 0,5 | 31 941 | 7,0 | 2 302 | - 45,6 |
| Oberhavel | 30 080 | 9,8 | 27 783 | 9,8 | 2 297 | 10,0 |
| Oberspreewald-Lausitz | 25 229 | 63,9 | 15 675 | 9,7 | 9 554 | x |
| Oder-Spree | 51 697 | 0,9 | 50 242 | 0,8 | 1 455 | 4,6 |
| Ostprignitz-Ruppin | 36 619 | 21,1 | 35 499 | 21,9 | 1 120 | - 0,4 |
| Potsdam-Mittelmark | 55 751 | 6,0 | 49 955 | 4,4 | 5 796 | 21,9 |
| Prignitz | 16 815 | 8,2 | 15 779 | 4,6 | 1 036 | 126,7 |
| Spree-Neiße | 27 964 | 6,1 | 27 241 | 5,0 | 723 | 73,0 |
| Teltow-Fläming | 42 236 | - 9,5 | 33 148 | - 7,3 | 9 088 | - 16,7 |
| Uckermark | 35 826 | 0,6 | 34 873 | 0,7 | 953 | - 2,8 |
| Land Brandenburg | 573 270 | 5,9 | 515 553 | 4,6 | 57 717 | 19,6 |
| Reisegebiet | | | | | | |
| Prignitz | 19 132 | 5,5 | 17 570 | 2,6 | 1 562 | 54,7 |
| Ruppiner Land | 64 382 | 17,0 | 61 491 | 17,4 | 2 891 | 8,7 |
| Uckermark | 35 826 | 0,6 | 34 873 | 0,7 | 953 | - 2,8 |
| Barnimer Land | 25 639 | - 0,4 | 23 487 | - 3,0 | 2 152 | 41,9 |
| Märkisch-Oderland | 34 243 | 0,5 | 31 941 | 7,0 | 2 302 | - 45,6 |
| Oder-Spree-Seengebiet | 62 658 | - 2,1 | 59 629 | - 2,3 | 3 029 | 1,1 |
| Dahme-Seengebiet | 49 207 | 22,1 | 40 342 | 22,4 | 8 865 | 20,5 |
| Spreewald | 76 025 | 25,0 | 62 873 | 10,4 | 13 152 | x |
| Niederlausitz | 17 401 | 3,0 | 16 127 | 1,9 | 1 274 | 18,6 |
| Elbe-Elster-Land | 6 913 | - 5,1 | 6 765 | - 4,7 | 148 | - 19,1 |
| Fläming | 77 133 | - 0,1 | 62 715 | 1,2 | 14 418 | - 5,0 |
| Havelland | 40 097 | - 0,8 | 38 891 | - 0,8 | 1 206 | - 0,3 |
| Potsdam | 64 614 | - 1,5 | 58 849 | - 1,3 | 5 765 | - 3,9 |

17. Übernachtungen in Beherbergungsstätten im März 2008 nach Verwaltungsbezirken und Reisegebieten sowie nach Herkunft der Gäste

| Verwaltungsbezirk — Reisegebiet | Übernachtungen insgesamt | | davon Gäste aus dem | | | |
|---------------------------------------|--------------------------|-------------------------|---------------------|-------------------------|---------------|-------------------------|
| | Ist | Veränderung zum Vorjahr | Inland | | Ausland | |
| | | | Ist | Veränderung zum Vorjahr | Ist | Veränderung zum Vorjahr |
| | Anzahl | Prozent | Anzahl | Prozent | Anzahl | Prozent |
| Verwaltungsbezirk | | | | | | |
| Kreisfreie Städte | | | | | | |
| Brandenburg an der Havel | 7 539 | - 2,5 | 6 627 | 12,4 | 912 | - 50,3 |
| Cottbus | 13 543 | - 5,9 | 12 747 | 5,8 | 796 | - 66,0 |
| Frankfurt (Oder) | 8 611 | - 10,0 | 7 042 | - 9,7 | 1 569 | - 11,2 |
| Potsdam | 58 797 | - 14,6 | 53 314 | - 14,3 | 5 483 | - 17,6 |
| Landkreise | | | | | | |
| Barnim | 43 592 | - 1,1 | 41 136 | - 3,6 | 2 456 | 75,4 |
| Dahme-Spreewald | 60 721 | 31,6 | 53 236 | 30,2 | 7 485 | 42,4 |
| Elbe-Elster | 13 761 | - 2,9 | 13 619 | - 2,1 | 142 | - 46,2 |
| Havelland | 10 138 | - 13,9 | 9 887 | - 13,3 | 251 | - 32,5 |
| Märkisch-Oderland | 56 113 | 4,9 | 52 772 | 8,5 | 3 341 | - 31,6 |
| Oberhavel | 25 020 | 11,7 | 22 467 | 9,2 | 2 553 | 39,6 |
| Oberspreewald-Lausitz | 20 421 | 51,4 | 14 948 | 36,7 | 5 473 | 114,5 |
| Oder-Spree | 59 897 | 16,5 | 58 412 | 17,1 | 1 485 | - 3,8 |
| Ostprignitz-Ruppin | 57 443 | 33,2 | 56 620 | 33,3 | 823 | 25,3 |
| Potsdam-Mittelmark | 63 609 | 3,3 | 58 935 | 5,7 | 4 674 | - 19,5 |
| Prignitz | 16 407 | 21,9 | 14 300 | 8,6 | 2 107 | x |
| Spree-Neiße | 35 092 | 17,0 | 33 147 | 11,2 | 1 945 | x |
| Teltow-Fläming | 36 807 | - 10,7 | 28 837 | - 12,5 | 7 970 | - 3,3 |
| Uckermark | 45 804 | 9,6 | 44 875 | 9,3 | 929 | 25,4 |
| Land Brandenburg | 633 315 | 7,6 | 582 921 | 7,5 | 50 394 | 8,1 |
| Reisegebiet | | | | | | |
| Prignitz | 18 710 | 21,9 | 16 319 | 10,7 | 2 391 | x |
| Ruppiner Land | 80 160 | 26,0 | 77 068 | 25,4 | 3 092 | 42,2 |
| Uckermark | 45 804 | 9,6 | 44 875 | 9,3 | 929 | 25,4 |
| Barnimer Land | 43 592 | - 1,1 | 41 136 | - 3,6 | 2 456 | 75,4 |
| Märkisch-Oderland | 56 113 | 4,9 | 52 772 | 8,5 | 3 341 | - 31,6 |
| Oder-Spree-Seengebiet | 68 508 | 12,3 | 65 454 | 13,5 | 3 054 | - 7,7 |
| Dahme-Seengebiet | 38 684 | 33,6 | 32 826 | 33,9 | 5 858 | 32,1 |
| Spreewald | 73 228 | 22,2 | 65 207 | 15,5 | 8 021 | 132,7 |
| Niederlausitz | 17 865 | 17,8 | 16 045 | 26,4 | 1 820 | - 26,2 |
| Elbe-Elster-Land | 13 761 | - 2,9 | 13 619 | - 2,1 | 142 | - 46,2 |
| Fläming | 76 364 | - 4,7 | 63 975 | - 4,2 | 12 389 | - 7,1 |
| Havelland | 41 729 | - 1,0 | 40 311 | 2,8 | 1 418 | - 51,5 |
| Potsdam | 58 797 | - 14,6 | 53 314 | - 14,3 | 5 483 | - 17,6 |

18. Übernachtungen in Beherbergungsstätten von Januar bis März 2008 nach Verwaltungsbezirken und Reisegebieten sowie nach Herkunft der Gäste

| Verwaltungsbezirk — Reisegebiet | Übernachtungen insgesamt | | davon Gäste aus dem | | | |
|---------------------------------------|-----------------------------|----------------------------|---------------------|----------------------------|----------------|----------------------------|
| | Ist | Veränderung zum Vorjahr | Inland | | Ausland | |
| | | | Ist | Veränderung zum Vorjahr | Ist | Veränderung zum Vorjahr |
| | Anzahl | Prozent | Anzahl | Prozent | Anzahl | Prozent |
| Verwaltungsbezirk | | | | | | |
| Kreisfreie Städte | | | | | | |
| Brandenburg an der Havel | 17 913 | - 1,9 | 16 344 | 7,0 | 1 569 | - 47,4 |
| Cottbus | 35 647 | 3,0 | 32 730 | 6,2 | 2 917 | - 23,1 |
| Frankfurt (Oder) | 22 553 | - 13,6 | 19 357 | - 10,5 | 3 196 | - 28,5 |
| Potsdam | 143 792 | - 3,1 | 130 448 | - 3,1 | 13 344 | - 2,9 |
| Landkreise | | | | | | |
| Barnim | 108 963 | 0,5 | 104 401 | - 0,8 | 4 562 | 42,2 |
| Dahme-Spreewald | 148 136 | 25,2 | 129 178 | 23,2 | 18 958 | 41,2 |
| Elbe-Elster | 39 176 | 0,1 | 38 470 | - 0,5 | 706 | 49,9 |
| Havelland | 27 168 | - 1,9 | 26 544 | - 0,3 | 624 | - 41,5 |
| Märkisch-Oderland | 138 447 | 1,1 | 133 093 | 4,4 | 5 354 | - 42,7 |
| Oberhavel | 58 199 | 10,5 | 52 817 | 10,4 | 5 382 | 11,7 |
| Oberspreewald-Lausitz | 47 047 | 41,0 | 33 690 | 21,6 | 13 357 | 136,0 |
| Oder-Spree | 149 950 | 18,6 | 146 349 | 19,3 | 3 601 | - 4,5 |
| Ostprignitz-Ruppin | 134 788 | 19,7 | 132 518 | 20,3 | 2 270 | - 6,0 |
| Potsdam-Mittelmark | 162 023 | 3,8 | 150 267 | 3,7 | 11 756 | 6,4 |
| Prignitz | 39 396 | 14,9 | 36 716 | 9,4 | 2 680 | x |
| Spree-Neiße | 84 616 | 12,2 | 81 862 | 9,5 | 2 754 | x |
| Teltow-Fläming | 87 946 | - 4,8 | 70 183 | - 3,8 | 17 763 | - 8,4 |
| Uckermark | 98 566 | 0,9 | 96 256 | 0,7 | 2 310 | 6,6 |
| Land Brandenburg | 1 544 326 | 7,3 | 1 431 223 | 7,2 | 113 103 | 9,6 |
| Reisegebiet | | | | | | |
| Prignitz | 44 203 | 12,0 | 40 745 | 8,1 | 3 458 | 91,6 |
| Ruppiner Land | 188 180 | 17,6 | 181 306 | 17,8 | 6 874 | 11,6 |
| Uckermark | 98 566 | 0,9 | 96 256 | 0,7 | 2 310 | 6,6 |
| Barnimer Land | 108 963 | 0,5 | 104 401 | - 0,8 | 4 562 | 42,2 |
| Märkisch-Oderland | 138 447 | 1,1 | 133 093 | 4,4 | 5 354 | - 42,7 |
| Oder-Spree-Seengebiet | 172 503 | 13,1 | 165 706 | 14,8 | 6 797 | - 17,5 |
| Dahme-Seengebiet | 93 926 | 28,9 | 78 223 | 26,4 | 15 703 | 42,8 |
| Spreewald | 179 138 | 19,3 | 161 008 | 12,4 | 18 130 | x |
| Niederlausitz | 42 382 | 9,7 | 38 229 | 15,9 | 4 153 | - 26,9 |
| Elbe-Elster-Land | 39 176 | 0,1 | 38 470 | - 0,5 | 706 | 49,9 |
| Fläming | 193 067 | 0,4 | 164 511 | 0,9 | 28 556 | - 2,6 |
| Havelland | 101 983 | - 0,1 | 98 827 | 2,0 | 3 156 | - 39,2 |
| Potsdam | 143 792 | - 3,1 | 130 448 | - 3,1 | 13 344 | - 2,9 |

19. Durchschnittliche Aufenthaltsdauer der Gäste in Beherbergungsstätten im Berichtsmonat und seit Jahresbeginn nach Verwaltungsbezirken und Reisegebieten

| Verwaltungsbezirk — Reisegebiet | Durchschnittliche Aufenthaltsdauer der Gäste insgesamt ¹ | | davon Gäste aus dem | | | |
|---------------------------------------|---|------------------------|---------------------|------------------------|--------------|------------------------|
| | | | Inland | | Ausland | |
| | März 2008 | seit Jahres- beginn | März 2008 | seit Jahres- beginn | März 2008 | seit Jahres- beginn |
| Tage | | | | | | |
| Verwaltungsbezirk | | | | | | |
| Kreisfreie Städte | | | | | | |
| Brandenburg an der Havel | 2,5 | 2,1 | 2,4 | 2,1 | 4,1 | 3,4 |
| Cottbus | 1,6 | 1,7 | 1,6 | 1,7 | 1,4 | 1,6 |
| Frankfurt (Oder) | 1,9 | 2,1 | 1,8 | 2,1 | 2,2 | 2,0 |
| Potsdam | 2,2 | 2,2 | 2,2 | 2,2 | 2,2 | 2,3 |
| Landkreise | | | | | | |
| Barnim | 4,1 | 4,2 | 4,3 | 4,4 | 2,1 | 2,1 |
| Dahme-Spreewald | 2,3 | 2,2 | 2,4 | 2,3 | 1,7 | 1,7 |
| Elbe-Elster | 5,6 | 5,7 | 5,7 | 5,7 | 3,0 | 4,8 |
| Havelland | 2,3 | 2,5 | 2,3 | 2,5 | 2,2 | 2,2 |
| Märkisch-Oderland | 4,0 | 4,0 | 4,2 | 4,2 | 2,3 | 2,3 |
| Oberhavel | 2,1 | 1,9 | 2,0 | 1,9 | 2,5 | 2,3 |
| Oberspreewald-Lausitz | 2,0 | 1,9 | 2,2 | 2,1 | 1,5 | 1,4 |
| Oder-Spree | 3,0 | 2,9 | 3,0 | 2,9 | 2,2 | 2,5 |
| Ostprignitz-Ruppin | 3,8 | 3,7 | 3,8 | 3,7 | 1,8 | 2,0 |
| Potsdam-Mittelmark | 3,1 | 2,9 | 3,2 | 3,0 | 2,1 | 2,0 |
| Prignitz | 2,4 | 2,3 | 2,4 | 2,3 | 2,9 | 2,6 |
| Spree-Neiße | 3,2 | 3,0 | 3,1 | 3,0 | 4,6 | 3,8 |
| Teltow-Fläming | 2,2 | 2,1 | 2,2 | 2,1 | 2,0 | 2,0 |
| Uckermark | 2,9 | 2,8 | 2,9 | 2,8 | 2,2 | 2,4 |
| Land Brandenburg | 2,7 | 2,7 | 2,8 | 2,8 | 2,0 | 2,0 |
| Reisegebiet | | | | | | |
| Prignitz | 2,4 | 2,3 | 2,4 | 2,3 | 2,5 | 2,2 |
| Ruppiner Land | 3,0 | 2,9 | 3,1 | 2,9 | 2,4 | 2,4 |
| Uckermark | 2,9 | 2,8 | 2,9 | 2,8 | 2,2 | 2,4 |
| Barnimer Land | 4,1 | 4,2 | 4,3 | 4,4 | 2,1 | 2,1 |
| Märkisch-Oderland | 4,0 | 4,0 | 4,2 | 4,2 | 2,3 | 2,3 |
| Oder-Spree-Seengebiet | 2,8 | 2,8 | 2,8 | 2,8 | 2,2 | 2,2 |
| Dahme-Seengebiet | 2,1 | 1,9 | 2,1 | 1,9 | 1,9 | 1,8 |
| Spreewald | 2,4 | 2,4 | 2,6 | 2,6 | 1,5 | 1,4 |
| Niederlausitz | 2,5 | 2,4 | 2,4 | 2,4 | 2,8 | 3,3 |
| Elbe-Elster-Land | 5,6 | 5,7 | 5,7 | 5,7 | 3,0 | 4,8 |
| Fläming | 2,5 | 2,5 | 2,6 | 2,6 | 2,1 | 2,0 |
| Havelland | 2,8 | 2,5 | 2,8 | 2,5 | 3,0 | 2,6 |
| Potsdam | 2,2 | 2,2 | 2,2 | 2,2 | 2,2 | 2,3 |

¹ Rechnerischer Wert (Übernachtungen/Ankünfte)

20. Beherbergungsstätten, Gästebetten und Kapazitätsauslastung nach Gemeindegruppen

| Gemeindegruppen | Betriebe ¹ | Angebotene Betten | Veränderung zum Vorjahr in % | Durchschnittliche Auslastung der Betten in % ²⁾ | |
|----------------------------------|-----------------------|-------------------|------------------------------|--|-------------------|
| | | | | März 2008 | seit Jahresbeginn |
| Mineral- und Moorbäder | | | | | |
| Bad Liebenwerda | 8 | 406 | 0,0 | 75,7 | 73,9 |
| Bad Freienwalde ³⁾ | 8 | 475 | - 7,4 | 53,5 | 44,8 |
| Bad Saarow | 18 | 1 496 | - 1,1 | 40,0 | 33,2 |
| Belzig ³⁾ | 12 | 533 | - 6,7 | 57,2 | 50,7 |
| Bad Wilsnack | 4 | 241 | 1,3 | 51,3 | 41,4 |
| Burg/Spreewald | 25 | 1 508 | 12,5 | 51,5 | 47,2 |
| Templin ³⁾ | 11 | 1 112 | 9,4 | 42,4 | 26,9 |
| Zusammen | 86 | 5 771 | 3,1 | 49,1 | 41,2 |
| Kneippkurorte | | | | | |
| Buckow | 8 | 551 | - 10,3 | 61,2 | 51,8 |
| Erholungsorte | | | | | |
| Lübben/Spreewald | 14 | 645 | 17,1 | 58,2 | 53,9 |
| Goyatz, Ortsteil | • | • | • | • | • |
| Waldsiefersdorf | • | • | • | • | • |
| Himmelpfort, Ortsteil | • | • | • | • | • |
| Neuglobsow, Ortsteil | 3 | 73 | 0,0 | 15,2 | 11,9 |
| Lübbenau/Spreewald ³⁾ | 14 | 724 | 7,9 | 15,3 | 11,5 |
| Müllrose | 6 | 172 | 24,6 | 18,4 | 16,5 |
| Neuzelle ³⁾ | 3 | 72 | 0,0 | 24,5 | 22,1 |
| Wendisch Rietz | 6 | 900 | 63,6 | 16,4 | 10,0 |
| Lindow (Mark) ³⁾ | 8 | 592 | - 12,3 | 69,2 | 63,1 |
| Rheinsberg ³⁾ | 16 | 1 112 | 16,2 | 31,6 | 27,7 |
| Kleinzerlang, Ortsteil | 4 | 1 113 | 0,0 | 31,6 | 21,7 |
| Werder (Havel) ³⁾ | 10 | 1 288 | 2,3 | 28,7 | 23,0 |
| Lychen | 15 | 612 | 11,5 | 13,3 | 8,8 |
| Zusammen | 105 | 7 558 | 10,7 | 30,5 | 24,9 |
| Sonstige Gemeinden | 1 071 | 56 257 | 1,7 | 26,9 | 23,5 |
| Land Brandenburg | 1 270 | 70 137 | 2,6 | 29,4 | 25,3 |

1 Im Berichtsmonat geöffnete Betriebe

2) Rechnerischer Wert (Übernachtungen/angebotene Bettentage) x 100

3) Prädikatisierter Gemeindeteil

21. Ankünfte, Übernachtungen und durchschnittliche Aufenthaltsdauer der Gäste in Beherbergungsstätten im März 2008 nach Gemeindegruppen

| Gemeindegruppen | Ankünfte | | Übernachtungen | | Durchschnittliche Aufenthaltsdauer ¹ |
|----------------------------------|----------|-------------------------|----------------|-------------------------|---|
| | Ist | Veränderung zum Vorjahr | Ist | Veränderung zum Vorjahr | |
| | Anzahl | Prozent | Anzahl | Prozent | Tage |
| Mineral- und Moorbäder | | | | | |
| Bad Liebenwerda | 504 | 5,9 | 9 523 | - 2,4 | 18,9 |
| Bad Freienwalde ²⁾ | 733 | - 2,9 | 7 882 | 5,8 | 10,8 |
| Bad Saarow | 7 267 | 1,1 | 18 563 | 6,0 | 2,6 |
| Belzig ²⁾ | 1 445 | 24,6 | 9 455 | 5,3 | 6,5 |
| Bad Wilsnack | 1 571 | 31,5 | 3 834 | 42,7 | 2,4 |
| Burg/Spreewald | 6 546 | 2,3 | 23 105 | 7,9 | 3,5 |
| Templin ²⁾ | 5 381 | 13,7 | 14 627 | 29,2 | 2,7 |
| Zusammen | 23 447 | 7,0 | 86 989 | 9,9 | 3,7 |
| Kneippkurorte | | | | | |
| Buckow | 969 | - 3,8 | 10 448 | 15,4 | 10,8 |
| Erholungsorte | | | | | |
| Lübben/Spreewald | 2 535 | 77,5 | 11 108 | 10,6 | 4,4 |
| Goyatz, Ortsteil | • | • | • | • | • |
| Waldsiefersdorf | • | • | • | • | • |
| Himmelpfort, Ortsteil | • | • | • | • | • |
| Neuglobsow, Ortsteil | 98 | 58,1 | 305 | 54,0 | 3,1 |
| Lübbenau/Spreewald ²⁾ | 1 810 | 20,7 | 3 436 | 34,2 | 1,9 |
| Müllrose | 389 | - 25,9 | 983 | - 17,7 | 2,5 |
| Neuzelle ²⁾ | 311 | - 26,3 | 546 | - 22,4 | 1,8 |
| Wendisch Rietz | 1 312 | 103,7 | 4 536 | 101,7 | 3,5 |
| Lindow (Mark) ²⁾ | 1 294 | - 5,5 | 12 541 | 12,8 | 9,7 |
| Rheinsberg ²⁾ | 1 668 | 11,9 | 10 893 | 16,0 | 6,5 |
| Kleinzerlang, Ortsteil | 3 163 | 2,2 | 10 905 | 41,6 | 3,4 |
| Werder (Havel) ²⁾ | 2 326 | - 22,5 | 11 458 | 2,8 | 4,9 |
| Lychen | 631 | 54,3 | 2 522 | 131,2 | 4,0 |
| Zusammen | 16 198 | 11,4 | 70 779 | 20,8 | 4,4 |
| Sonstige Gemeinden | 190 031 | 0,9 | 465 099 | 5,3 | 2,4 |
| Land Brandenburg | 230 645 | 2,1 | 633 315 | 7,6 | 2,7 |

1) Rechnerischer Wert (Übernachtungen/Ankünfte)

2) Prädikatisierter Gemeindeteil

22. Ankünfte, Übernachtungen und durchschnittliche Aufenthaltsdauer der Gäste in Beherbergungsstätten von Januar bis März 2008 nach Gemeindegruppen

| Gemeindegruppen | Ankünfte | | Übernachtungen | | Durchschnittliche Aufenthaltsdauer ¹ |
|----------------------------------|----------|-------------------------|----------------|-------------------------|---|
| | Ist | Veränderung zum Vorjahr | Ist | Veränderung zum Vorjahr | |
| | Anzahl | Prozent | Anzahl | Prozent | Tage |
| Mineral- und Moorbäder | | | | | |
| Bad Liebenwerda | 1 441 | 0,8 | 27 290 | - 0,7 | 18,9 |
| Bad Freienwalde ²⁾ | 1 893 | - 17,2 | 20 205 | - 3,3 | 10,7 |
| Bad Saarow | 18 572 | - 0,5 | 45 206 | - 1,8 | 2,4 |
| Belzig ²⁾ | 3 819 | 10,0 | 24 731 | 3,7 | 6,5 |
| Bad Wilsnack | 4 017 | 31,7 | 9 087 | 34,0 | 2,3 |
| Burg/Spreewald | 16 909 | 8,7 | 58 123 | 9,0 | 3,4 |
| Templin ²⁾ | 10 653 | 4,9 | 27 335 | 12,5 | 2,6 |
| Zusammen | 57 304 | 4,9 | 211 977 | 4,6 | 3,7 |
| Kneippkurorte | | | | | |
| Buckow | 2 221 | - 5,7 | 23 719 | - 3,5 | 10,7 |
| Erholungsorte | | | | | |
| Lübben/Spreewald | 4 776 | 35,1 | 27 406 | 6,4 | 5,7 |
| Goyatz, Ortsteil | • | • | • | • | • |
| Waldsiefersdorf | • | • | • | • | • |
| Himmelfort, Ortsteil | • | • | • | • | • |
| Neuglobsow, Ortsteil | 202 | 34,7 | 505 | 55,4 | 2,5 |
| Lübbenau/Spreewald ²⁾ | 3 981 | 7,8 | 7 321 | 17,2 | 1,8 |
| Müllrose | 1 027 | 1,7 | 2 200 | 1,8 | 2,1 |
| Neuzelle ²⁾ | 805 | - 12,9 | 1 422 | - 10,9 | 1,8 |
| Wendisch Rietz | 2 438 | 94,3 | 8 142 | 75,9 | 3,3 |
| Lindow (Mark) ²⁾ | 3 913 | - 2,0 | 33 701 | 4,6 | 8,6 |
| Rheinsberg ²⁾ | 4 192 | 26,9 | 28 121 | 20,5 | 6,7 |
| Kleinzerlang, Ortsteil | 7 358 | 14,7 | 21 941 | 31,3 | 3,0 |
| Werder (Havel) ²⁾ | 7 217 | - 19,7 | 26 568 | - 2,8 | 3,7 |
| Lychen | 1 127 | 26,1 | 4 646 | 45,5 | 4,1 |
| Zusammen | 38 642 | 9,0 | 165 587 | 13,1 | 4,3 |
| Sonstige Gemeinden | 475 103 | 5,9 | 1 143 043 | 7,3 | 2,4 |
| Land Brandenburg | 573 270 | 5,9 | 1 544 326 | 7,3 | 2,7 |

1) Rechnerischer Wert (Übernachtungen/Ankünfte)

2) Prädikatierter Gemeindeteil

IV. Ergebnistabellen von Campingplätzen

23. Campingplätze und Stellplatzkapazität am Ende des Monats nach Verwaltungsbezirken und Reisegebieten

| | Campingplätze ¹⁾ | Stellplätze ²⁾ | Veränderung zum Vorjahr |
|--------------------------|-----------------------------|---------------------------|-------------------------|
| | Anzahl | | Prozent |
| Verwaltungsbezirk | | | |
| Kreisfreie Städte | | | |
| Brandenburg an der Havel | • | • | • |
| Cottbus | – | – | – |
| Frankfurt (Oder) | • | • | • |
| Potsdam | • | • | • |
| Landkreise | | | |
| Barnim | 4 | 200 | – |
| Dahme-Spreewald | 13 | 1 335 | 124,4 |
| Elbe-Elster | – | – | – |
| Havelland | 4 | 115 | 91,7 |
| Märkisch-Oderland | • | • | • |
| Oberhavel | 3 | 150 | 87,5 |
| Oberspreewald-Lausitz | 4 | 459 | - 0,6 |
| Oder-Spree | 8 | 647 | 23,9 |
| Ostprignitz-Ruppin | 8 | 425 | 49,1 |
| Potsdam-Mittelmark | 4 | 198 | 13,1 |
| Prignitz | 4 | 145 | x |
| Spree-Neiße | • | • | • |
| Teltow-Fläming | 3 | 110 | 37,5 |
| Uckermark | 3 | 280 | 16,7 |
| Land Brandenburg | 64 | 5 009 | 74,8 |
| Reisegebiet | | | |
| Prignitz | 5 | 215 | 124,0 |
| Ruppiner Land | 10 | 505 | 71,2 |
| Uckermark | 3 | 280 | 16,7 |
| Barnimer Land | 4 | 200 | – |
| Märkisch-Oderland | • | • | • |
| Oder-Spree-Seengebiet | 9 | 1 207 | 131,2 |
| Dahme-Seengebiet | 4 | 410 | 36,7 |
| Spreewald | 11 | 1 150 | 121,2 |
| Niederlausitz | 4 | 299 | 7,9 |
| Elbe-Elster-Land | – | – | – |
| Fläming | 4 | 270 | 12,5 |
| Havelland | 8 | 253 | 44,6 |
| Potsdam | • | • | • |

1) Im Berichtsmonat geöffnete Betriebe

2) Im Berichtsmonat angebotene Stellplätze

24. Ankünfte, Übernachtungen und durchschnittliche Aufenthaltsdauer der Gäste auf Campingplätzen im März 2008 nach Verwaltungsbezirken und Reisegebieten

| Verwaltungsbezirk — Reisegebiet | Ankünfte | | Übernachtungen | | Durchschnittliche Aufenthaltsdauer ¹ Tage |
|---------------------------------------|--------------|-------------------------|----------------|-------------------------|---|
| | Ist | Veränderung zum Vorjahr | Ist | Veränderung zum Vorjahr | |
| | Anzahl | Prozent | Anzahl | Prozent | |
| Verwaltungsbezirk | | | | | |
| Kreisfreie Städte | | | | | |
| Brandenburg an der Havel | • | • | • | • | • |
| Cottbus | – | – | – | – | – |
| Frankfurt (Oder) | • | • | • | • | • |
| Potsdam | • | • | • | • | • |
| Landkreise | | | | | |
| Barnim | 145 | 130,2 | 517 | x | 3,6 |
| Dahme-Spreewald | 341 | x | 1 004 | x | 2,9 |
| Elbe-Elster | – | – | – | – | – |
| Havelland | 45 | - 19,6 | 197 | - 36,0 | 4,4 |
| Märkisch-Oderland | • | • | • | • | • |
| Oberhavel | 2 | – | 104 | x | 52,0 |
| Oberspreewald-Lausitz | 524 | 131,9 | 1 789 | x | 3,4 |
| Oder-Spree | 162 | x | 723 | x | 4,5 |
| Ostprignitz-Ruppin | 90 | x | 274 | x | 3,0 |
| Potsdam-Mittelmark | 28 | - 34,9 | 75 | - 63,1 | 2,7 |
| Prignitz | 17 | 21,4 | 39 | x | 2,3 |
| Spree-Neiße | • | • | • | • | • |
| Teltow-Fläming | 24 | x | 54 | x | 2,3 |
| Uckermark | 9 | x | 60 | x | 6,7 |
| Land Brandenburg | 1 811 | x | 6 220 | x | 3,4 |
| Reisegebiet | | | | | |
| Prignitz | 40 | 48,1 | 81 | 107,7 | 2,0 |
| Ruppiner Land | 69 | x | 336 | x | 4,9 |
| Uckermark | 9 | x | 60 | x | 6,7 |
| Barnimer Land | 145 | 130,2 | 517 | x | 3,6 |
| Märkisch-Oderland | • | • | • | • | • |
| Oder-Spree-Seengebiet | 162 | x | 723 | x | 4,5 |
| Dahme-Seengebiet | 31 | x | 37 | x | 1,2 |
| Spreewald | 726 | 146,1 | 2 365 | x | 3,3 |
| Niederlausitz | 108 | x | 391 | x | 3,6 |
| Elbe-Elster-Land | – | – | – | – | – |
| Fläming | 42 | 27,3 | 103 | - 44,0 | 2,5 |
| Havelland | 108 | 35,0 | 480 | 36,0 | 4,4 |
| Potsdam | • | • | • | • | • |

1) Rechnerischer Wert (Übernachtungen/Ankünfte)

25. Ankünfte, Übernachtungen und durchschnittliche Aufenthaltsdauer der Gäste auf Campingplätzen von Januar bis März 2008 nach Verwaltungsbezirken und Reisegebieten

| Verwaltungsbezirk — Reisegebiet | Ankünfte | | Übernachtungen | | Durchschnittliche Aufenthaltsdauer ¹ Tage |
|---------------------------------------|--------------|-------------------------|----------------|-------------------------|---|
| | Ist | Veränderung zum Vorjahr | Ist | Veränderung zum Vorjahr | |
| | Anzahl | Prozent | Anzahl | Prozent | |
| Verwaltungsbezirk | | | | | |
| Kreisfreie Städte | | | | | |
| Brandenburg an der Havel | • | • | • | • | • |
| Cottbus | – | – | – | – | – |
| Frankfurt (Oder) | • | • | • | • | • |
| Potsdam | • | • | • | • | • |
| Landkreise | | | | | |
| Barnim | 182 | 23,0 | 621 | 31,6 | 3,4 |
| Dahme-Spreewald | 373 | 33,2 | 1 084 | 77,4 | 2,9 |
| Elbe-Elster | – | – | – | – | – |
| Havelland | 70 | - 91,0 | 294 | - 73,7 | 4,2 |
| Märkisch-Oderland | • | • | • | • | • |
| Oberhavel | 4 | 100,0 | 106 | x | 26,5 |
| Oberspreewald-Lausitz | 575 | 106,8 | 1 901 | x | 3,3 |
| Oder-Spree | 221 | x | 999 | x | 4,5 |
| Ostprignitz-Ruppin | 115 | x | 432 | 140,0 | 3,8 |
| Potsdam-Mittelmark | 69 | - 37,3 | 170 | - 64,0 | 2,5 |
| Prignitz | 19 | 5,6 | 43 | 65,4 | 2,3 |
| Spree-Neiße | • | • | • | • | • |
| Teltow-Fläming | 25 | x | 56 | x | 2,2 |
| Uckermark | 9 | x | 60 | x | 6,7 |
| Land Brandenburg | 2 101 | 20,7 | 7 273 | 105,3 | 3,5 |
| Reisegebiet | | | | | |
| Prignitz | 62 | 82,4 | 233 | x | 3,8 |
| Ruppiner Land | 76 | x | 348 | 130,5 | 4,6 |
| Uckermark | 9 | x | 60 | x | 6,7 |
| Barnimer Land | 182 | 23,0 | 621 | 31,6 | 3,4 |
| Märkisch-Oderland | • | • | • | • | • |
| Oder-Spree-Seengebiet | 221 | x | 999 | x | 4,5 |
| Dahme-Seengebiet | 34 | 61,9 | 43 | 104,8 | 1,3 |
| Spreewald | 799 | 79,1 | 2 514 | x | 3,1 |
| Niederlausitz | 115 | 26,4 | 428 | 59,7 | 3,7 |
| Elbe-Elster-Land | – | – | – | – | – |
| Fläming | 82 | - 18,0 | 195 | - 57,0 | 2,4 |
| Havelland | 150 | - 81,6 | 705 | - 40,6 | 4,7 |
| Potsdam | • | • | • | • | • |

1) Rechnerischer Wert (Übernachtungen/Ankünfte)

Das Amt für Statistik Berlin-Brandenburg

Das Amt für Statistik Berlin-Brandenburg ist für beide Länder die zentrale Dienstleistungseinrichtung auf dem Gebiet der amtlichen Statistik. Das Amt erbringt Serviceleistungen im Bereich Information und Analyse für die breite Öffentlichkeit, für alle gesellschaftlichen Gruppen sowie für Kunden aus Verwaltung und Politik, Wirtschaft und Wissenschaft. Kerngeschäft des Amtes ist die Durchführung der gesetzlich angeordneten amtlichen Statistiken für Berlin und Brandenburg. Das Amt erhebt die Daten, bereitet sie auf, interpretiert und analysiert sie und veröffentlicht die Ergebnisse. Die Grundversorgung aller Nutzer mit statistischen Informationen erfolgt unentgeltlich, im Wesentlichen über das Internet und den Informationsservice. Daneben werden nachfrage- und zielgruppenorientierte Standardauswertungen zu Festpreisen angeboten. Kundenspezifische Aufbereitung / Beratung zu kostendeckenden Preisen ergänzt das Spektrum der Informationsbereitstellung.

Amtliche Statistik im Verbund

Die Statistiken werden bundesweit nach einheitlichen Konzepten, Methoden und Verfahren arbeitsteilig erstellt. Die statistischen Ämter der Länder sind dabei grundsätzlich für die Durchführung der Erhebungen, für die Aufbereitung und Veröffentlichung der Länderergebnisse zuständig. Durch diese Kooperation in einem „Statistikverbund“ entstehen für alle Länder vergleichbare und zu einem Bundesergebnis zusammenführbare Erhebungsergebnisse.

Produkte und Dienstleistungen

Informationsservice

info@statistik-bbb.de
mit statistischen Informationen für jedermann und Beratung sowie maßgeschneiderte Aufbereitungen von Daten über Berlin und Brandenburg.
Auskunft, Beratung, Pressedienst sowie Fachbibliotheken in Potsdam und Berlin.

Standort Potsdam

Dortustraße 46, 14467 Potsdam
Tel. 0331 39-444
Fax 0331 39-418
Mo–Do 9–15 Uhr, Fr 9–14 Uhr

Bibliothek

Tel. 0331 39-843
Fax 0331 39-418
Mo–Do 10.30–15 Uhr, Fr 9.30–14 Uhr

Standort Berlin

Alt-Friedrichsfelde 60, 10315 Berlin
Tel. 030 9021-3434
Fax 030 9021-3655
Mo–Do 9–15 Uhr, Fr 9–14 Uhr

Bibliothek

Tel. 030 9021-3540
Fax 030 9021-3655
Mo–Do 9–15 Uhr, Fr 9–14 Uhr

Internet-Angebot

www.statistik-berlin-brandenburg.de
mit aktuellen Daten, Pressemitteilungen, Statistischen Berichten zum kostenlosen Herunterladen, regionalstatistischen Informationen, Wahlstatistiken und -analysen sowie einem Überblick über das gesamte Leistungsspektrum des Amtes.

Statistische Jahrbücher

mit einer Vielzahl von Tabellen aus nahezu allen Arbeitsgebieten der amtlichen Statistik.

Statistische Berichte

mit Ergebnissen der einzelnen Statistiken in Tabellen in tiefer sachlicher Gliederung und Grafiken zur Veranschaulichung von Entwicklungen und Strukturen.
Mit dieser Reihe werden die bisherigen Veröffentlichungen Statistischer Berichte aus dem Landesbetrieb für Datenverarbeitung und Statistik Land Brandenburg sowie dem Statistischen Landesamt Berlin fortgesetzt.

Datenangebot aus dem Sachgebiet

Informationen zu dieser Veröffentlichung

Referat 33
Tel. 030 9021-3581/3588
Fax 030 9028-4018
tourismus@statistik-bbb.de

Weitere Hinweise zur Statistik im Qualitätsbericht, der zum Download im Internet unter www.destatis.de/download/qualitaetsberichte/qualitaetsberichtmonattourismus.pdf bereitsteht.