

Statistischer Bericht

G IV 1 - m02/08

┌ Gäste und Übernachtungen im
Fremdenverkehr
im **Land Brandenburg**
Februar 2008

Statistischer Bericht
G IV 1 – m 02/08
Herausgegeben im **Juni 2008**

Preis
pdf-Version: kostenlos
Druck-Version: 7,- EUR
Excel-Version: 17,- EUR

Impressum

Amt für Statistik Berlin-Brandenburg
Dortustraße 46
14467 Potsdam
info@statistik-bbb.de
www.statistik-berlin-brandenburg.de
Potsdam
Tel. 0331 39 - 444
Fax 0331 39 - 418
Berlin
Tel. 030 9021 - 3434
Fax 030 9021 - 3655

© **Amt für Statistik** Berlin-Brandenburg
Für nichtgewerbliche Zwecke sind Vervielfältigung und unentgeltliche Verbreitung, auch auszugsweise, mit Quellenangabe gestattet. Die Verbreitung, auch auszugsweise, über elektronische Systeme/Datenträger bedarf der vorherigen Zustimmung. Alle übrigen Rechte bleiben vorbehalten.

Zeichenerklärung

0 weniger als die Hälfte von 1 in der letzten besetzten Stelle, jedoch mehr als nichts
– nichts vorhanden
... Angabe fällt später an
() Aussagewert ist eingeschränkt
/ Zahlenwert nicht sicher genug
• Zahlenwert unbekannt oder geheimzuhalten
x Tabellenfach gesperrt
p vorläufige Zahl
r berichtigte Zahl
s geschätzte Zahl

Inhaltsverzeichnis	Seite
Vorbemerkungen/Erläuterungen	5
I. Zusammenfassende Übersichten nach Zeitvergleichen	
1. Ankünfte von Gästen in Beherbergungsstätten nach Monaten bzw. zusammengefassten Zeiträumen	7
2. Übernachtungen von Gästen in Beherbergungsstätten nach Monaten bzw. zusammengefassten Zeiträumen	8
3. Auslastung der angebotenen Bettenkapazität in Beherbergungsstätten nach Monaten bzw. zusammengefassten Zeiträumen	9
4. Ankünfte von Gästen auf Campingplätzen mit Urlaubscamping nach Monaten bzw. zusammengefassten Zeiträumen	10
5. Übernachtungen von Gästen auf Campingplätzen mit Urlaubscamping nach Monaten bzw. zusammengefassten Zeiträumen	11
II. Zusammengefasste Ergebnisse von Beherbergungsstätten und Campingplätzen	
6. Ankünfte, Übernachtungen und durchschnittliche Aufenthaltsdauer der Gäste im Berichtsmonat nach Verwaltungsbezirken und Reisegebieten	12
7. Ankünfte, Übernachtungen und durchschnittliche Aufenthaltsdauer der Gäste seit Jahresbeginn nach Verwaltungsbezirken und Reisegebieten	13
8. Ankünfte, Übernachtungen und durchschnittliche Aufenthaltsdauer der Gäste in Beherbergungsbetrieben im Berichtsmonat nach Betriebsarten und Herkunft der Gäste	14
9. Ankünfte, Übernachtungen und durchschnittliche Aufenthaltsdauer der Gäste in Beherbergungsbetrieben seit Jahresbeginn nach Betriebsarten und Herkunft der Gäste	15
10. Ankünfte, Übernachtungen und durchschnittliche Aufenthaltsdauer der Gäste in Beherbergungsbetrieben im Berichtsmonat nach Herkunftsländern	16
11. Ankünfte, Übernachtungen und durchschnittliche Aufenthaltsdauer der Gäste in Beherbergungsbetrieben seit Jahresbeginn nach Herkunftsländern	18
III. Ergebnistabellen von Beherbergungsstätten	
12. Betriebe, Gästebetten und Bettenauslastung in Beherbergungsstätten nach Verwaltungsbezirken und Reisegebieten	20
13. Betriebe der Hotellerie, Gästebetten sowie deren Auslastung nach Verwaltungsbezirken und Reisegebieten	21
14. Beherbergungsstätten am Ende des Berichtsmonats nach Betriebsarten, Größenklassen und Kapazitätsauslastung	22
15. Ankünfte der Gäste in Beherbergungsstätten im Berichtsmonat nach Verwaltungsbezirken und Reisegebieten sowie nach Herkunft der Gäste	24
16. Ankünfte der Gäste in Beherbergungsstätten seit Jahresbeginn nach Verwaltungsbezirken und Reisegebieten sowie nach Herkunft der Gäste	25
17. Übernachtungen der Gäste in Beherbergungsstätten im Berichtsmonat nach Verwaltungsbezirken und Reisegebieten sowie nach Herkunft der Gäste	26
18. Übernachtungen der Gäste in Beherbergungsstätten seit Jahresbeginn nach Verwaltungsbezirken und Reisegebieten sowie nach Herkunft der Gäste	27
19. Durchschnittliche Aufenthaltsdauer der Gäste in Beherbergungsstätten im Berichtsmonat und seit Jahresbeginn nach Verwaltungsbezirken und Reisegebieten	28

20.	Beherbergungsstätten, Gästebetten und Kapazitätsauslastung am Ende des Berichtsmonats nach Gemeindegruppen	29
21.	Ankünfte, Übernachtungen und durchschnittliche Aufenthaltsdauer der Gäste in Beherbergungsstätten im Berichtsmonat nach Gemeindegruppen	30
22.	Ankünfte, Übernachtungen und durchschnittliche Aufenthaltsdauer der Gäste in Beherbergungsstätten seit Jahresbeginn nach Gemeindegruppen	31
IV. Ergebnistabellen von Campingplätzen		
23.	Campingplätze mit Urlaubscamping und Stellplatzkapazität am Ende des Berichtsmonats nach Verwaltungsbezirken und Reisegebieten	32
24.	Ankünfte, Übernachtungen und durchschnittliche Aufenthaltsdauer der Gäste auf Campingplätzen im Berichtsmonat nach Verwaltungsbezirken und Reisegebieten	33
25.	Ankünfte, Übernachtungen und durchschnittliche Aufenthaltsdauer der Gäste auf Campingplätzen seit Jahresbeginn nach Verwaltungsbezirken und Reisegebieten	34

Erläuterungen

Allgemeine Hinweise

Aufgabe und Ziel der Statistik

Aufgabe der monatlichen Statistik der Beherbergung im Reiseverkehr ist es, verlässliche Aussagen über den Stand und vor allem die kurzfristige Entwicklung des Tourismus in der Bundesrepublik Deutschland zu liefern. Sie ist eine unentbehrliche Informationsquelle für das Beherbergungsgewerbe selbst, seine lokalen und regionalen Verbände sowie für die Länder und Gemeinden. Darüber hinaus werden Daten dieser Statistik dafür benötigt, Verpflichtungen gegenüber den Vereinten Nationen, der OECD und der EU nachzukommen.

Erhebungsmerkmale der vorliegenden monatlichen Statistik sind Ankünfte und Übernachtungen von Gästen im Reiseverkehr; bei Gästen mit Wohnsitz im Ausland wird auch das Herkunftsland erfragt. Außerdem werden die Anzahl der im Berichtsmonat angebotenen Gästebetten sowie die Anzahl der Stellplätze auf Campingplätzen erhoben. Im Juli wird zusätzlich die Zahl der angebotenen Gästezimmer in der Hotellerie ermittelt.

Rechtsgrundlage

Rechtsgrundlage für die Erhebung ist das Gesetz zur Neuordnung der Statistik über die Beherbergung im Reiseverkehr (Beherbergungsstatistikgesetz - BeherbStatG) vom 22. Mai 2002 (BGBl. I S. 1642), zuletzt geändert durch Artikel 18 des Gesetzes vom 7. September 2007 (BGBl. I S. 2246) in Verbindung mit dem Gesetz über die Statistik für Bundeszwecke (Bundesstatistikgesetz - BStatG) vom 22. Januar 1987 (BGBl. I S. 462, 565), zuletzt geändert durch Artikel 3 des Gesetzes vom 7. September 2007 (BGBl. I S. 2246).

Berichtskreis

Zum Berichtskreis gehören alle Beherbergungsstätten mit neun und mehr Gästebetten und Campingplätze, und zwar unabhängig davon, ob die Beherbergung Hauptzweck (z.B. bei Hotels, Pensionen) oder nur Nebenzweck des Betriebs (z.B. bei Vorsorge- und Rehabilitationskliniken) ist.

Systematiken

In den Erhebungen werden alle Beherbergungsstätten erfasst, die den Wirtschaftsgruppen 55.1 und 55.2 der Klassifikation der Wirtschaftszweige, Ausgabe 2003, zugehören. Die Beherbergungsstatistik bezieht jedoch auch Beherbergungsstätten ein, die vorwiegend der Rekonvaleszenz, der Regeneration und der Rehabilitation gewidmet sind (Vorsorge- und Rehabilitationskliniken, Wirtschaftsunterklasse 85.11.3)

Definitionen

Ankünfte

Zahl der Meldungen von Gästen, die innerhalb des Berichtszeitraums in Beherbergungsstätten zum Zweck der Übernachtung ankamen.

Übernachtungen

Zahl der Übernachtungen von Gästen, die im Berichtszeitraum ankamen oder aus dem vorherigen Berichtszeitraum noch anwesend waren.

Beherbergung

Unterbringung von Personen, die sich vorübergehend an einem anderen Ort als ihrem gewöhnlichen Wohnsitz aufhalten. Der vorübergehende Ortswechsel kann durch Urlaub und Freizeit, aber auch durch Wahrnehmung privater und geschäftlicher Kontakte, den Besuch von Tagungen und Fortbildungsveranstaltungen, Maßnahmen zur Wiederherstellung der Gesundheit oder sonstige Gründe veranlasst sein.

Beherbergungsbetriebe

Beherbergungsstätten und Campingplätze

Beherbergungsstätten

Betriebe, die nach Einrichtung und Zweckbestimmung dazu dienen, mehr als acht Gäste gleichzeitig zu beherbergen. Hierzu zählen auch Unterkunftsstätten, die die Gästebeherbergung nur als Nebenzweck betreiben.

Campingplätze

Abgegrenzte Gelände, die jedermann zum vorübergehenden Aufstellen von mitgebrachten Wohnwagen, Wohnmobilen oder Zelten zugänglich sind. Erhoben werden nur Angaben zum Urlaubscamping, wo der Stellplatz i.d.R. für die Dauer von Tagen oder Wochen gemietet wird.

Erholungs-, Ferien- und Schulungsheime

Beherbergungsstätten für Angehörige bestimmter Personengruppen, in denen Speisen und Getränke nur an Hausgäste abgegeben werden.

Ferienhäuser

Jedermann zugängliche, in Wohneinheiten gegliederte Beherbergungsstätten ohne Abgabe von Speisen und Getränken, aber mit Kochgelegenheit in den Wohneinheiten.

Gästezimmer in der Hotellerie (wird nur im Monat Juli befragt)

Als Gästezimmer gilt eine Einheit, die aus einem Raum/einer Gruppe von Räumen besteht, die eine unteilbare Mieteinheit in einem Beherbergungsbetrieb bilden. Dabei kann es sich entsprechend der Einrichtung um Einzel-, Doppel- oder Mehrbettzimmer handeln. Zimmer, die von Mitarbeitern des Betriebes genutzt werden bzw. die dauerhaft bewohnt werden, sind nicht zu berücksichtigen. Bad und Toilette zählen nicht als Gästezimmer.

Ein Appartement ist eine spezielle Art von Gästezimmern. Es besteht aus einem oder mehreren Räumen mit Küche, separatem Bad und/oder Toilette.

Hotels

Jedermann zugängliche Beherbergungs- und Bewirtschaftungsstätten mit herkömmlichem Dienstleistungsangebot in der Mehrzahl ihrer Beherbergungseinheiten und mit wenigstens einem Vollrestaurant - auch für Passanten - sowie in der Regel mit weiteren Einrichtungen oder Räumen für unterschiedliche Zwecke (Konferenzen, Seminare, Sport, Freizeit, Erholung).

Hotels garnis

Jedermann zugängliche Beherbergungsstätten, in denen an Hausgäste höchstens Frühstück abgegeben wird.

Hütten/Jugendherbergen

Beherbergungsstätten mit in der Regel einfacher Ausstattung vorzugsweise für Jugendliche sowie für Angehörige der sie tragenden Organisation, in denen Speisen und Getränke nur an Hausgäste abgegeben werden.

Pensionen

Jedermann zugängliche Beherbergungsstätten, in denen Speisen und Getränke nur an Hausgäste abgegeben werden.

Vorsorge- und Reha-Kliniken

Beherbergungsstätten unter ärztlicher Leitung ausschließlich oder überwiegend für Kurgäste. Als Kurgäste gelten Personen, die sich am Ort aufgrund ärztlicher Verordnung vorübergehend aufhalten mit dem Ziel der Erhaltung oder Wiederherstellung ihrer Gesundheit oder ihrer Berufs- oder Arbeitsfähigkeit und die die allgemein angebotenen Kureinrichtungen außerhalb der Beherbergungsstätte in Anspruch nehmen. Hierzu zählen auch Kinderheilstätten, Rehabilitations- oder ähnliche Krankenhäuser (Fachabteilungen anderer Krankenhäuser). Im Unterschied zur Krankenhausstatistik werden Vorsorge- und Rehabilitationskliniken in der Beherbergungsstatistik nur dann erfaßt, wenn die dort untergebrachten Personen überwiegend in der Lage sind, während des vorübergehenden Aufenthaltes den Anstaltsbereich zu verlassen und die gemeindlichen Fremdenverkehrseinrichtungen in Anspruch zu nehmen.

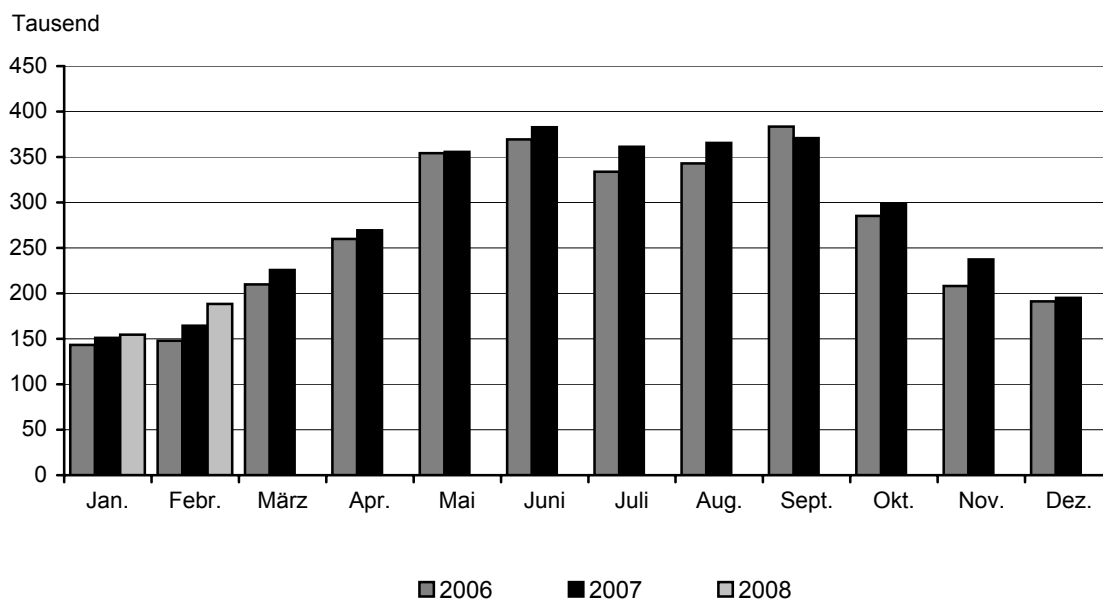
I. Zusammenfassende Übersichten nach Zeitvergleichen

1. Ankünfte von Gästen in Beherbergungsstätten

Zeitraum	2003	2004	2005	2006	2007	2008
	Anzahl					
Januar	125 283	132 165	141 278	143 172	150 901	154 564
Februar	132 064	143 380	153 149	148 049	164 455	188 241
März	185 563	196 992	206 555	209 802	225 793	...
April	226 377	244 771	249 325	259 733	269 374	...
Mai	351 478	360 987	375 198	354 340	355 603	...
Juni	364 800	361 972	360 956	369 456	382 719	...
Juli	298 539	305 100	318 124	333 811	361 365	...
August	329 588	335 492	353 874	342 805	365 554	...
September	329 861	328 196	343 697	383 290	370 617	...
Oktober	264 821	266 985	277 861	285 126	298 950	...
November	188 669	201 417	204 515	208 171	237 298	...
Dezember	159 048	176 449	179 943	191 180	195 001	...
Winterhalbjahr ¹⁾	1 011 490	1 065 025	1 128 173	1 145 214	1 209 874	...
Sommerhalbjahr ²⁾	1 939 087	1 958 732	2 029 710	2 068 828	2 134 775	...
Jahr	2 956 091	3 053 906	3 164 475	3 228 935	3 377 597	...

1) November des vorhergehenden Jahres bis einschließlich April des jeweiligen Jahres

2) Mai bis Oktober

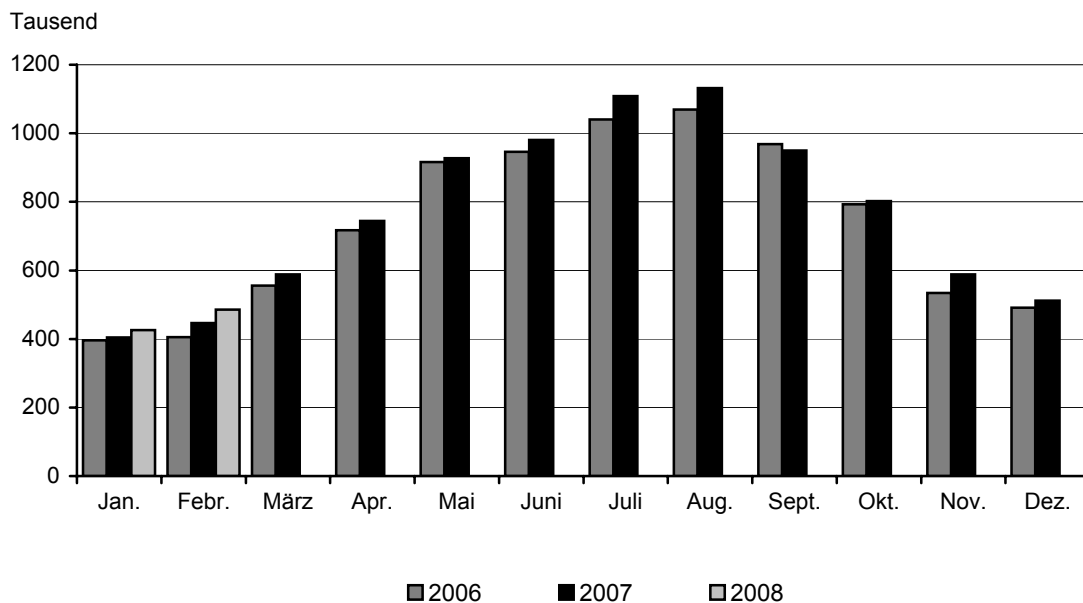


2. Übernachtungen von Gästen in Beherbergungsstätten

Zeitraum	2003	2004	2005	2006	2007	2008
	Anzahl					
Januar	365 484	375 311	396 551	395 959	403 972	425 390
Februar	383 260	405 252	406 249	405 524	446 063	485 947
März	513 952	537 090	569 633	555 568	588 653	...
April	645 701	680 354	648 777	717 333	744 382	...
Mai	948 826	966 806	962 615	916 457	927 612	...
Juni	987 367	964 530	940 845	946 217	980 798	...
Juli	1 020 564	1 007 061	1 022 679	1 040 306	1 108 396	...
August	1 051 191	1 000 028	1 050 715	1 069 380	1 131 458	...
September	880 703	859 005	876 387	968 442	950 029	...
Oktober	734 036	732 055	770 778	793 177	802 008	...
November	492 990	520 491	512 767	534 546	587 903	...
Dezember	427 951	453 365	458 516	491 655	511 369	...
Winterhalbjahr ¹⁾	2 837 277	2 918 948	2 995 066	3 045 667	3 209 271	...
Sommerhalbjahr ²⁾	5 622 687	5 529 485	5 624 019	5 733 979	5 900 256	...
Jahr	8 452 025	8 501 348	8 616 512	8 834 564	9 182 598	...

1) November des vorhergehenden Jahres bis einschließlich April des jeweiligen Jahres

2) Mai bis Oktober



3. Auslastung der angebotenen Bettenkapazität in Beherbergungsstätten *)

Zeitraum	2003	2004	2005	2006	2007	2008
	Prozent					
Januar	18,3	18,8	19,7	19,3	20,4	20,9
Februar	20,9	21,4	21,9	21,6	24,6	25,4
März	24,9	25,4	26,7	26,1	27,9	...
April	29,5	30,9	29,7	32,5	33,7	...
Mai	39,9	40,5	40,7	38,5	39,2	...
Juni	42,6	41,3	40,5	40,5	42,8	...
Juli	42,5	41,7	42,6	43,3	46,4	...
August	43,7	41,4	43,8	44,5	47,6	...
September	38,5	37,4	38,1	42,3	41,7	...
Oktober	32,0	31,6	33,8	34,7	35,2	...
November	24,2	25,1	24,9	26,3	27,8	...
Dezember	21,1	22,2	22,5	24,0	24,7	...
Winterhalbjahr ¹⁾	23,1	23,8	24,3	24,6	26,3	...
Sommerhalbjahr ²⁾	39,9	39,0	40,0	40,7	42,2	...
Jahr	32,2	32,1	32,7	33,4	35,0	...

*) Rechnerischer Wert (Übernachtungen/angebotene Bettentage) x 100

1) November des vorhergehenden Jahres bis einschließlich April des jeweiligen Jahres

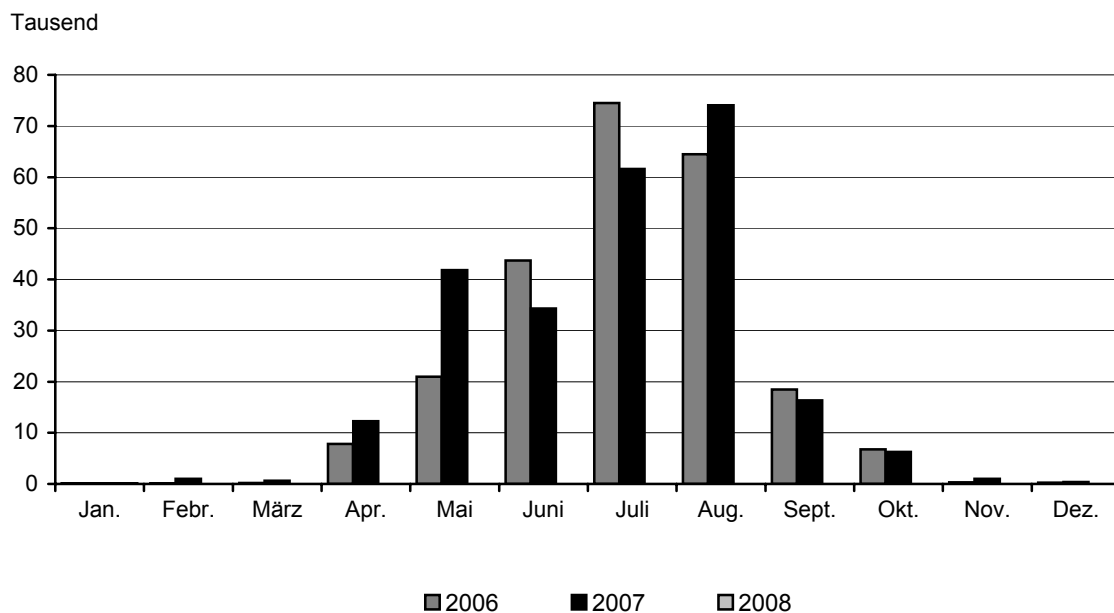
2) Mai bis Oktober

4. Ankünfte von Gästen auf Campingplätzen

Zeitraum	2003	2004	2005	2006	2007	2008
	Anzahl					
Januar	116	115	133	143	140	101
Februar	90	134	82	132	989	189
März	289	440	2 144	186	612	...
April	8 615	8 218	5 702	7 801	12 248	...
Mai	33 275	46 925	43 340	20 940	41 789	...
Juni	64 071	35 431	37 467	43 691	34 296	...
Juli	80 161	79 230	80 413	74 505	61 579	...
August	84 410	72 109	63 677	64 480	74 079	...
September	18 232	17 328	19 719	18 449	16 356	...
Oktober	6 780	6 324	7 320	6 757	6 259	...
November	299	217	303	317	1 002	...
Dezember	347	429	174	272	349	...
Winterhalbjahr ¹⁾	9 848	9 553	8 707	8 739	14 578	...
Sommerhalbjahr ²⁾	286 929	257 347	251 936	228 822	234 358	...
Jahr	296 685	266 900	260 474	237 673	249 698	...

1) November der vorhergehenden Jahres bis einschließlich April des jeweiligen Jahres

2) Mai bis Oktober

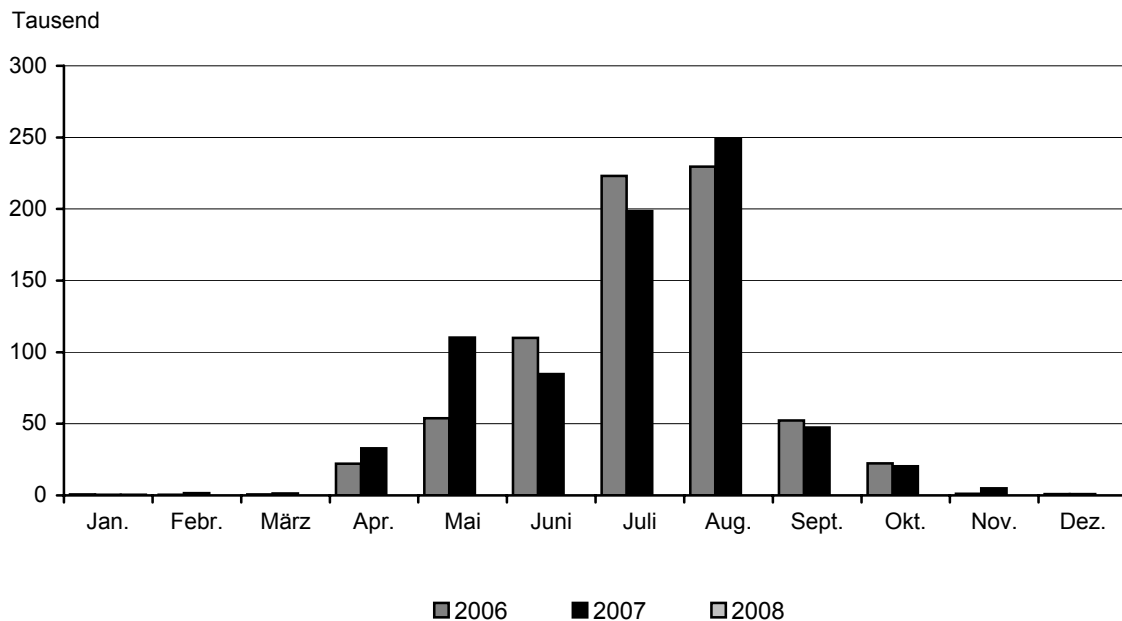


5. Übernachtungen von Gästen auf Campingplätzen

Zeitraum	2003	2004	2005	2006	2007	2008
	Anzahl					
Januar	716	423	896	566	544	456
Februar	649	683	467	429	1 552	597
März	1 046	2 046	6 661	698	1 446	...
April	25 356	24 155	15 061	22 223	32 937	...
Mai	78 890	121 353	110 104	53 863	110 259	...
Juni	155 150	89 362	92 547	109 893	84 698	...
Juli	241 625	234 339	250 795	223 201	198 581	...
August	260 921	212 857	208 852	229 572	248 793	...
September	50 184	47 613	52 519	52 290	47 500	...
Oktober	19 575	19 225	23 216	22 370	20 365	...
November	1 182	1 488	1 311	1 086	4 816	...
Dezember	866	1 654	1 176	888	823	...
Winterhalbjahr ¹⁾	30 180	29 355	26 227	26 403	38 453	...
Sommerhalbjahr ²⁾	806 345	724 749	738 033	691 189	710 196	...
Jahr	836 160	755 198	763 605	717 079	752 314	...

1) November des vorhergehenden Jahres bis einschließlich April des jeweiligen Jahres

2) Mai bis Oktober



II. Zusammengefasste Ergebnisse von Beherbergungsstätten und Campingplätzen

6. Ankünfte, Übernachtungen und durchschnittliche Aufenthaltsdauer der Gäste im Februar 2008 nach Verwaltungsbezirken und Reisegebieten

Verwaltungsbezirk — Reisegebiet	Ankünfte		Übernachtungen		Durchschnittliche Aufenthaltsdauer ¹⁾
	in Beherbergungsstätten und auf Campingplätzen				
	Ist	Veränderung zum Vorjahr	Ist	Veränderung zum Vorjahr	
	Anzahl	Prozent	Anzahl	Prozent	Tage
Verwaltungsbezirk					
Kreisfreie Städte					
Brandenburg an der Havel	•	•	•	•	•
Cottbus	6 776	12,2	10 816	6,1	1,6
Frankfurt (Oder)	3 304	- 10,9	7 120	- 8,4	2,2
Potsdam	21 333	10,1	45 664	5,4	2,1
Landkreise					
Barnim	8 350	9,6	35 025	1,1	4,2
Dahme-Spreewald	23 068	25,5	48 740	27,0	2,1
Elbe-Elster	2 343	- 6,5	13 524	5,6	5,8
Havelland	3 323	- 5,4	8 922	9,5	2,7
Märkisch-Oderland	•	•	•	•	•
Oberhavel	•	•	•	•	•
Oberspreewald-Lausitz	9 522	97,1	15 009	39,7	1,6
Oder-Spree	17 214	5,0	47 162	12,7	2,7
Ostprignitz-Ruppin	11 200	24,9	40 676	17,5	3,6
Potsdam-Mittelmark	18 967	17,1	51 186	5,7	2,7
Prignitz	•	•	•	•	•
Spree-Neiße	•	•	•	•	•
Teltow-Fläming	•	•	•	•	•
Uckermark	•	•	•	•	•
Land Brandenburg	188 430	13,9	486 544	8,7	2,6
Reisegebiet					
Prignitz	6 128	6,4	13 480	8,1	2,2
Ruppiner Land	20 657	26,7	57 340	17,5	2,8
Uckermark	•	•	•	•	•
Barnimer Land	8 350	9,6	35 025	1,1	4,2
Märkisch-Oderland	•	•	•	•	•
Oder-Spree-Seengebiet	20 518	2,0	54 282	9,4	2,6
Dahme-Seengebiet	16 465	24,8	29 842	28,4	1,8
Spreewald	26 897	40,2	59 697	24,7	2,2
Niederlausitz	5 515	0,5	12 608	0,5	2,3
Elbe-Elster-Land	2 343	- 6,5	13 524	5,6	5,8
Fläming	•	•	•	•	•
Havelland	12 928	4,6	31 048	1,6	2,4
Potsdam	21 333	10,1	45 664	5,4	2,1

1) Rechnerischer Wert (Übernachtungen/Ankünfte)

7. Ankünfte, Übernachtungen und durchschnittliche Aufenthaltsdauer der Gäste von Januar bis Februar 2008 nach Verwaltungsbezirken und Reisegebieten

Verwaltungsbezirk — Reisegebiet	Ankünfte		Übernachtungen		Durchschnittliche Aufenthaltsdauer ¹⁾ Tage
	in Beherbergungsstätten und auf Campingplätzen				
	Ist	Veränderung zum Vorjahr	Ist	Veränderung zum Vorjahr	
	Anzahl	Prozent	Anzahl	Prozent	
Verwaltungsbezirk					
Kreisfreie Städte					
Brandenburg an der Havel	•	•	•	•	•
Cottbus	13 017	8,9	22 104	9,4	1,7
Frankfurt (Oder)	6 423	- 16,3	13 942	- 15,6	2,2
Potsdam	38 174	8,5	84 995	6,8	2,2
Landkreise					
Barnim	14 947	2,3	65 475	1,3	4,4
Dahme-Spreewald	41 291	16,2	87 821	21,2	2,1
Elbe-Elster	4 468	- 1,7	25 415	1,8	5,7
Havelland	6 542	- 3,2	17 127	2,5	2,6
Märkisch-Oderland	•	•	•	•	•
Oberhavel	•	•	•	•	•
Oberspreewald-Lausitz	14 840	62,5	26 738	33,5	1,8
Oder-Spree	31 723	5,9	90 329	20,3	2,8
Ostprignitz-Ruppin	21 424	20,3	77 503	11,4	3,6
Potsdam-Mittelmark	34 980	9,0	98 509	4,0	2,8
Prignitz	•	•	•	•	•
Spree-Neiße	•	•	•	•	•
Teltow-Fläming	•	•	•	•	•
Uckermark	•	•	•	•	•
Land Brandenburg	343 095	8,4	912 390	7,1	2,7
Reisegebiet					
Prignitz	11 476	3,6	25 645	6,1	2,2
Ruppiner Land	37 935	18,8	108 032	11,9	2,8
Uckermark	•	•	•	•	•
Barnimer Land	14 947	2,3	65 475	1,3	4,4
Märkisch-Oderland	•	•	•	•	•
Oder-Spree-Seengebiet	38 146	1,4	104 271	13,8	2,7
Dahme-Seengebiet	30 561	21,7	55 574	26,5	1,8
Spreewald	45 268	22,4	106 059	17,1	2,3
Niederlausitz	10 152	- 0,1	24 554	3,9	2,4
Elbe-Elster-Land	4 468	- 1,7	25 415	1,8	5,7
Fläming	•	•	•	•	•
Havelland	25 084	0,6	60 479	- 0,4	2,4
Potsdam	38 174	8,5	84 995	6,8	2,2

1) Rechnerischer Wert (Übernachtungen/Ankünfte)

8. Ankünfte, Übernachtungen und durchschnittliche Aufenthaltsdauer der Gäste in Beherbergungsbetrieben im Februar 2008 nach Betriebsarten und Herkunft der Gäste

Betriebsart — Ständiger Wohnsitz der Gäste	Ankünfte		Übernachtungen		Durchschnittliche Aufenthaltsdauer ¹⁾
	Ist	Veränderung zum Vorjahr	Ist	Veränderung zum Vorjahr	
	Anzahl	Prozent	Anzahl	Prozent	Tage
Hotels	119 764	15,6	218 195	10,4	1,8
Inland	103 960	12,2	191 799	8,8	1,8
Ausland	15 804	44,2	26 396	23,0	1,7
Hotels garnis	14 766	6,0	26 157	- 0,4	1,8
Inland	12 846	9,2	22 828	2,5	1,8
Ausland	1 920	- 10,9	3 329	- 16,9	1,7
Gasthöfe	7 280	1,5	14 306	- 6,1	2,0
Inland	6 987	1,3	13 331	- 8,9	1,9
Ausland	293	6,9	975	65,8	3,3
Pensionen	7 154	- 3,1	19 090	10,6	2,7
Inland	6 922	- 4,3	18 007	7,9	2,6
Ausland	232	57,8	1 083	89,0	4,7
Hotellerie	148 964	12,8	277 748	8,3	1,9
Inland	130 715	10,3	245 965	7,0	1,9
Ausland	18 249	34,8	31 783	19,3	1,7
Hütten, Jugendherbergen u. ä.	5 269	11,2	11 985	- 7,3	2,3
Inland	5 003	11,6	10 850	- 7,7	2,2
Ausland	266	3,9	1 135	- 3,2	4,3
Erholungs-, Ferien- und Schulungsheime	20 953	19,5	58 912	12,5	2,8
Inland	20 822	20,5	57 458	11,6	2,8
Ausland	131	- 46,3	1 454	64,5	11,1
Ferienzentren, -häuser und -wohnungen	8 170	46,3	18 250	27,5	2,2
Inland	7 357	45,1	17 005	43,5	2,3
Ausland	813	58,2	1 245	- 49,5	1,5
Übriges Beherbergungsgewerbe	34 392	23,5	89 147	12,0	2,6
Inland	33 182	23,7	85 313	13,6	2,6
Ausland	1 210	19,3	3 834	- 15,3	3,2
Campingplätze	189	- 80,9	597	- 61,5	3,2
Inland	159	- 83,4	427	- 71,0	2,7
Ausland	30	- 11,8	170	117,9	5,7
Vorsorge- und Reha-Kliniken	4 885	7,8	119 052	8,2	24,4
Inland	4 883	7,8	118 991	8,3	24,4
Ausland	2	- 50,0	61	- 19,7	30,5
Betriebe insgesamt	188 430	13,9	486 544	8,7	2,6
Inland	168 939	12,0	450 696	8,3	2,7
Ausland	19 491	33,6	35 848	14,5	1,8

1) Rechnerischer Wert (Übernachtungen/Ankünfte)

9. Ankünfte, Übernachtungen und durchschnittliche Aufenthaltsdauer der Gäste in Beherbergungsbetrieben von Januar bis Februar 2008 nach Betriebsarten und Herkunft der Gäste

Betriebsart — Ständiger Wohnsitz der Gäste	Ankünfte		Übernachtungen		Durchschnittliche Aufenthaltsdauer ¹⁾
	Ist	Veränderung zum Vorjahr	Ist	Veränderung zum Vorjahr	
	Anzahl	Prozent	Anzahl	Prozent	Tage
Hotels	215 596	8,3	404 735	7,5	1,9
Inland	189 788	6,1	359 347	6,3	1,9
Ausland	25 808	28,2	45 388	17,9	1,8
Hotels garnis	27 423	- 0,5	50 273	- 5,3	1,8
Inland	24 112	3,1	44 370	- 3,3	1,8
Ausland	3 311	- 20,7	5 903	- 18,1	1,8
Gasthöfe	14 110	0,8	27 554	- 5,4	2,0
Inland	13 642	1,4	26 244	- 6,5	1,9
Ausland	468	- 14,0	1 310	23,7	2,8
Pensionen	13 943	- 6,4	37 471	5,2	2,7
Inland	13 415	- 7,9	35 208	2,6	2,6
Ausland	528	64,0	2 263	71,8	4,3
Hotellerie	271 072	6,1	520 033	5,2	1,9
Inland	240 957	4,6	465 169	4,2	1,9
Ausland	30 115	19,6	54 864	14,1	1,8
Hütten, Jugendherbergen u. ä.	9 929	3,2	22 642	- 5,3	2,3
Inland	9 131	0,4	20 143	- 8,0	2,2
Ausland	798	52,9	2 499	24,4	3,1
Erholungs-, Ferien- und Schulungsheime	36 919	18,2	106 867	15,3	2,9
Inland	36 624	19,4	104 355	15,5	2,8
Ausland	295	- 47,4	2 512	9,3	8,5
Ferienzentren, -häuser und -wohnungen	15 010	53,9	34 033	33,8	2,3
Inland	13 242	49,3	31 360	47,0	2,4
Ausland	1 768	99,3	2 673	- 34,7	1,5
Übriges Beherbergungsgewerbe	61 858	22,2	163 542	15,2	2,6
Inland	58 997	21,3	155 858	16,7	2,6
Ausland	2 861	45,2	7 684	- 8,5	2,7
Campingplätze	290	- 74,3	1 053	- 49,8	3,6
Inland	254	- 76,6	851	- 57,4	3,4
Ausland	36	- 14,3	202	102,0	5,6
Vorsorge- und Reha-Kliniken	9 875	6,6	227 762	6,6	23,1
Inland	9 868	6,6	227 601	6,6	23,1
Ausland	7	-	161	53,3	23,0
Betriebe insgesamt	343 095	8,4	912 390	7,1	2,7
Inland	310 076	7,2	849 479	6,8	2,7
Ausland	33 019	21,4	62 911	11,0	1,9

1) Rechnerischer Wert (Übernachtungen/Ankünfte)

10. Ankünfte, Übernachtungen und durchschnittliche Aufenthaltsdauer der Gäste in Beherbergungsbetrieben im Februar 2008 nach Herkunftsländern

Herkunftsland (ständiger Wohnsitz)	Ankünfte		Übernachtungen			Durchschnittliche Aufenthaltsdauer ²⁾
	Ist	Veränderung zum Vorjahr	Ist	Veränderung zum Vorjahr	Anteil ¹⁾	
	Anzahl	Prozent	Anzahl	Prozent		Tage
Insgesamt	188 430	13,9	486 544	8,7	100	2,6
Inland	168 939	12,0	450 696	8,3	92,6	2,7
Ausland	19 491	33,6	35 848	14,5	7,4	1,8
Europa	17 073	43,3	30 170	20,3	84,2	1,8
Belgien	264	- 17,8	554	- 8,3	1,5	2,1
Bulgarien	21	x	55	x	0,2	2,6
Dänemark	642	- 4,0	1 059	- 23,1	3,0	1,6
Estland	107	- 26,2	142	- 24,1	0,4	1,3
Finnland	112	36,6	215	23,6	0,6	1,9
Frankreich	612	1,3	1 115	- 17,6	3,1	1,8
Griechenland	64	- 40,2	108	- 48,8	0,3	1,7
Vereinigtes Königreich	1 324	10,8	2 877	25,4	8,0	2,2
Republik Irland	112	3,7	310	82,4	0,9	2,8
Island	4	- 84,0	6	- 95,7	0,0	1,5
Italien	479	8,9	1 140	8,5	3,2	2,4
Lettland	123	- 8,9	260	52,0	0,7	2,1
Litauen	192	- 23,2	303	- 2,6	0,8	1,6
Luxemburg	15	- 66,7	37	- 50,7	0,1	2,5
Malta	3	x	3	0,0	0,0	1,0
Niederlande	2 086	- 6,8	4 118	- 12,4	11,5	2,0
Norwegen	410	x	583	x	1,6	1,4
Österreich	497	- 7,8	1 016	- 15,4	2,8	2,0
Polen	2 488	10,6	4 969	- 14,3	13,9	2,0
Portugal	157	- 21,1	226	- 30,7	0,6	1,4
Rumänien	182	x	497	x	1,4	2,7
Russland	310	- 16,2	578	- 7,5	1,6	1,9
Schweden	493	8,6	802	- 26,1	2,2	1,6
Schweiz	493	26,1	1 092	40,9	3,0	2,2
Slowakische Republik	94	14,6	328	x	0,9	3,5
Slowenien	54	116,0	124	x	0,3	2,3
Spanien	401	6,6	759	5,9	2,1	1,9
Tschechische Republik	4 746	x	5 358	x	14,9	1,1
Türkei	32	- 33,3	104	- 4,6	0,3	3,3
Ukraine	156	34,5	259	10,2	0,7	1,7
Ungarn	144	51,6	631	x	1,8	4,4
Zypern	-	x	-	x	-	x
sonst. europäische Länder	256	6,2	542	39,0	1,5	2,1

10. Ankünfte, Übernachtungen und durchschnittliche Aufenthaltsdauer der Gäste in Beherbergungsbetrieben im Februar 2008 nach Herkunftsländern

Herkunftsland (ständiger Wohnsitz)	Ankünfte		Übernachtungen			Durchschnittliche Aufenthaltsdauer ²⁾
	Ist	Veränderung zum Vorjahr	Ist	Veränderung zum Vorjahr	Anteil ¹⁾	
	Anzahl	Prozent	Anzahl	Prozent		Tage
Afrika	67	3,1	318	61,4	0,9	4,7
Republik Südafrika	27	80,0	118	x	0,3	4,4
sonst. afrikanische Länder	40	- 20,0	200	14,9	0,6	5,0
Asien	680	- 34,3	1 664	- 19,9	4,6	2,4
Arabische Golfstaaten	23	9,5	170	x	0,5	7,4
VR China und Hongkong	365	- 7,1	623	- 9,7	1,7	1,7
Indien	15	- 21,1	83	0,0	0,2	5,5
Israel	59	x	124	x	0,3	2,1
Japan	87	- 52,5	156	- 27,1	0,4	1,8
Südkorea	52	- 14,8	179	101,1	0,5	3,4
Taiwan	-	x	-	x	-	x
sonst. asiatische Länder	79	- 76,2	329	- 62,8	0,9	4,2
Amerika gesamt	588	7,7	1 726	- 13,8	4,8	2,9
Kanada	53	- 27,4	307	- 30,5	0,9	5,8
USA	477	31,0	1 198	- 3,2	3,3	2,5
Mittelamerika und Karibik	6	- 40,0	10	- 54,5	0,0	1,7
Brasilien	24	- 56,4	80	- 38,0	0,2	3,3
sonst. südamerik. Länder	28	- 36,4	131	- 23,8	0,4	4,7
Australien-Neuseeland-Ozeanien	17	- 22,7	26	- 31,6	0,1	1,5
Australien	16	- 5,9	25	- 19,4	0,1	1,6
Neuseeland und Ozeanien	1	- 80,0	1	- 85,7	0,0	1,0
Ohne Angaben	1 066	6,2	1 944	1,8	5,4	1,8

1) Bei Übernachtungen von Gästen aus dem Inland und dem Ausland insgesamt: Anteil an allen Übernachtungen
sonst: Anteil an den Übernachtungen des Auslands insgesamt

2) Rechnerischer Wert (Übernachtungen/Ankünfte)

11. Ankünfte, Übernachtungen und durchschnittliche Aufenthaltsdauer der Gäste in Beherbergungsbetrieben von Januar bis Februar 2008 nach Herkunftsländern

Herkunftsland (ständiger Wohnsitz)	Ankünfte		Übernachtungen			Durchschnittliche Aufenthaltsdauer ²⁾
	Ist	Veränderung zum Vorjahr	Ist	Veränderung zum Vorjahr	Anteil ¹⁾	
		Prozent	Anzahl	Prozent		Tage
Insgesamt	343 095	8,4	912 390	7,1	100	2,7
Inland	310 076	7,2	849 479	6,8	93,1	2,7
Ausland	33 019	21,4	62 911	11,0	6,9	1,9
Europa	28 765	28,1	52 044	14,9	82,7	1,8
Belgien	870	32,6	1 567	22,9	2,5	1,8
Bulgarien	36	x	88	x	0,1	2,4
Dänemark	1 031	- 3,1	1 731	- 16,2	2,8	1,7
Estland	218	- 5,6	285	- 10,1	0,5	1,3
Finnland	204	27,5	377	4,7	0,6	1,8
Frankreich	1 122	- 4,0	2 149	- 19,0	3,4	1,9
Griechenland	115	- 43,3	201	- 46,4	0,3	1,7
Vereinigtes Königreich	2 236	7,5	4 786	20,9	7,6	2,1
Republik Irland	194	9,6	452	60,3	0,7	2,3
Island	251	x	313	101,9	0,5	1,2
Italien	945	0,9	2 407	4,7	3,8	2,5
Lettland	278	- 32,9	540	0,0	0,9	1,9
Litauen	390	- 18,9	605	2,5	1,0	1,6
Luxemburg	47	- 63,0	100	- 61,7	0,2	2,1
Malta	3	x	3	0,0	0,0	1,0
Niederlande	3 243	- 12,7	6 207	- 16,9	9,9	1,9
Norwegen	626	x	1 025	x	1,6	1,6
Österreich	953	- 0,8	2 140	- 6,9	3,4	2,2
Polen	4 755	3,0	9 235	- 13,3	14,7	1,9
Portugal	252	0,8	455	5,1	0,7	1,8
Rumänien	277	x	761	x	1,2	2,7
Russland	907	- 11,3	1 542	- 0,8	2,5	1,7
Schweden	752	- 15,3	1 250	- 29,2	2,0	1,7
Schweiz	1 052	45,3	2 044	40,1	3,2	1,9
Slowakische Republik	148	28,7	460	x	0,7	3,1
Slowenien	86	79,2	186	89,8	0,3	2,2
Spanien	627	- 9,8	1 369	10,0	2,2	2,2
Tschechische Republik	5 947	x	6 808	x	10,8	1,1
Türkei	68	- 22,7	214	9,7	0,3	3,1
Ukraine	260	3,2	485	14,4	0,8	1,9
Ungarn	220	34,1	794	142,1	1,3	3,6
Zypern	6	20,0	8	- 20,0	0,0	1,3
sonst. europäische Länder	646	31,0	1 457	59,4	2,3	2,3

11. Ankünfte, Übernachtungen und durchschnittliche Aufenthaltsdauer der Gäste in Beherbergungsbetrieben von Januar bis Februar 2008 nach Herkunftsländern

Herkunftsland (ständiger Wohnsitz)	Ankünfte		Übernachtungen			Durchschnittliche Aufenthaltsdauer ²⁾
	Ist	Veränderung zum Vorjahr	Ist	Veränderung zum Vorjahr	Anteil ¹⁾	
		Prozent	Anzahl	Prozent		Tage
Afrika	98	21,0	518	92,6	0,8	5,3
Republik Südafrika	30	30,4	129	x	0,2	4,3
sonst. afrikanische Länder	68	17,2	389	73,7	0,6	5,7
Asien	1 101	- 18,1	3 553	12,5	5,6	3,2
Arabische Golfstaaten	33	- 5,7	204	78,9	0,3	6,2
VR China und Hongkong	553	6,8	1 920	116,7	3,1	3,5
Indien	26	- 10,3	191	15,1	0,3	7,3
Israel	86	36,5	211	- 15,9	0,3	2,5
Japan	152	- 39,2	276	- 38,0	0,4	1,8
Südkorea	128	85,5	292	124,6	0,5	2,3
Taiwan	9	28,6	24	118,2	0,0	2,7
sonst. asiatische Länder	114	- 69,4	435	- 62,4	0,7	3,8
Amerika gesamt	998	0,4	3 056	- 10,7	4,9	3,1
Kanada	102	- 19,7	441	- 24,6	0,7	4,3
USA	782	9,5	2 276	- 5,0	3,6	2,9
Mittelamerika und Karibik	12	- 20,0	33	13,8	0,1	2,8
Brasilien	57	- 27,8	138	- 18,8	0,2	2,4
sonst. südamerik. Länder	45	- 23,7	168	- 30,3	0,3	3,7
Australien-Neuseeland-Ozeanien	53	- 1,9	115	- 21,2	0,2	2,2
Australien	51	37,8	111	79,0	0,2	2,2
Neuseeland und Ozeanien	2	- 88,2	4	- 95,2	0,0	2,0
Ohne Angaben	2 004	- 11,8	3 625	- 17,1	5,8	1,8

1) Bei Übernachtungen von Gästen aus dem Inland und dem Ausland insgesamt: Anteil an allen Übernachtungen
sonst: Anteil an den Übernachtungen des Auslands insgesamt

2) Rechnerischer Wert (Übernachtungen/Ankünfte)

III. Ergebnistabellen von Beherbergungsstätten

12. Betriebe, Gästebetten und Bettenauslastung in Beherbergungsstätten nach Verwaltungsbezirken und Reisegebieten

Verwaltungsbezirk — Reisegebiet	Betriebe ¹⁾	Angebotene Betten	Veränderung zum Vorjahr in %	Durchschnittliche Auslastung der Betten in % ²⁾	
				Februar 2008	seit Jahresbeginn
Verwaltungsbezirk					
Kreisfreie Städte					
Brandenburg an der Havel	18	940	- 1,7	19,4	19,0
Cottbus	22	1 856	- 0,3	20,1	19,9
Frankfurt (Oder)	15	925	6,4	26,5	25,1
Potsdam	39	4 842	- 0,8	32,5	29,3
Landkreise					
Barnim	69	3 753	- 4,7	32,2	29,4
Dahme-Spreewald	93	5 607	8,2	29,9	26,6
Elbe-Elster	55	1 671	0,8	27,9	25,2
Havelland	46	1 674	- 3,1	18,6	17,1
Märkisch-Oderland	86	4 689	- 6,2	32,6	29,5
Oberhavel	68	3 126	- 6,6	19,8	17,3
Oberspreewald-Lausitz	59	3 121	13,3	16,5	14,3
Oder-Spree	118	7 803	9,1	20,8	19,3
Ostprignitz-Ruppin	101	6 346	3,8	22,2	20,3
Potsdam-Mittelmark	108	6 585	1,2	26,8	25,1
Prignitz	56	1 649	0,5	25,5	22,4
Spree-Neiße	70	2 894	3,5	32,9	28,5
Teltow-Fläming	86	4 303	3,8	22,5	20,3
Uckermark	91	4 502	1,1	21,6	20,0
Land Brandenburg	1 200	66 286	2,0	25,4	23,0
Reisegebiet					
Prignitz	68	1 912	- 3,7	24,0	21,5
Ruppiner Land	157	9 209	1,0	21,6	19,4
Uckermark	91	4 502	1,1	21,6	20,0
Barnimer Land	69	3 753	- 4,7	32,2	29,4
Märkisch-Oderland	86	4 689	- 6,2	32,6	29,5
Oder-Spree-Seengebiet	133	8 728	8,8	21,4	19,9
Dahme-Seengebiet	52	4 073	12,2	25,3	23,8
Spreewald	122	6 381	4,4	32,2	27,4
Niederlausitz	70	3 024	6,1	14,4	13,5
Elbe-Elster-Land	55	1 671	0,8	27,9	25,2
Fläming	142	7 655	1,8	28,1	25,7
Havelland	116	5 847	0,6	18,4	17,5
Potsdam	39	4 842	- 0,8	32,5	29,3

1) Im Berichtsmonat geöffnete Betriebe

2) Rechnerischer Wert (Übernachtungen/angebotene Bettentage) x 100

13. Betriebe der Hotellerie ^{*)}, Gästebetten sowie deren Auslastung nach Verwaltungsbezirken und Reisegebieten

Verwaltungsbezirk — Reisegebiet	Betriebe ¹⁾	Angebotene Betten	Durchschnittliche Auslastung der Betten in % ²⁾	
			Februar 2008	seit Jahresbeginn
Verwaltungsbezirk				
Kreisfreie Städte				
Brandenburg an der Havel	14	697	22,0	20,4
Cottbus	19	1 740	20,0	19,8
Frankfurt (Oder)	13	773	30,4	29,1
Potsdam	32	3 692	29,1	25,5
Landkreise				
Barnim	50	2 107	18,1	15,4
Dahme-Spreewald	64	2 832	33,2	28,0
Elbe-Elster	40	845	15,2	13,5
Havelland	39	1 153	17,6	16,7
Märkisch-Oderland	55	2 457	20,3	18,4
Oberhavel	56	2 458	22,2	19,4
Oberspreewald-Lausitz	52	2 292	19,8	16,8
Oder-Spree	71	3 236	21,0	19,5
Ostprignitz-Ruppin	73	3 351	16,9	16,4
Potsdam-Mittelmark	86	4 513	20,9	19,7
Prignitz	47	1 399	29,4	26,6
Spree-Neiße	55	2 143	29,6	26,1
Teltow-Fläming	70	3 580	22,4	20,7
Uckermark	60	2 729	21,8	19,9
Land Brandenburg	896	41 997	22,8	20,6
Reisegebiet				
Prignitz	55	1 580	27,9	25,5
Ruppiner Land	121	5 628	19,2	17,7
Uckermark	60	2 729	21,8	19,9
Barnimer Land	50	2 107	18,1	15,4
Märkisch-Oderland	55	2 457	20,3	18,4
Oder-Spree-Seengebiet	84	4 009	22,8	21,3
Dahme-Seengebiet	36	1 878	30,1	27,6
Spreewald	99	4 912	29,2	24,6
Niederlausitz	55	2 217	17,1	16,1
Elbe-Elster-Land	40	845	15,2	13,5
Fläming	120	6 341	23,4	21,5
Havelland	89	3 602	17,1	16,7
Potsdam	32	3 692	29,1	25,5

*) Hotellerie: Hotels, Hotels garnis, Gasthöfe und Pensionen

1) Im Berichtsmonat geöffnete Betriebe

2) Rechnerischer Wert (Übernachtungen/angebotene Bettentage) x 100

14. Beherbergungsstätten nach Betriebsarten, Größenklassen und Kapazitätsauslastung

Beherbergungsarten mit ... bis ... Gästebetten	Betriebe ¹⁾	Ange- botene Betten	Veränderung zum Vojahr in %	Durchschnittliche Auslastung der Betten in % ²⁾	
				Februar 2008	seit Jahres- beginn
Hotels					
9 - 29	144	2 851	- 0,3	17,9	16,7
30 - 99	199	10 479	6,1	20,7	18,4
100 - 249	59	8 584	- 4,5	27,4	24,5
250 - 499	19	6 246	14,2	29,8	27,0
500 und mehr	4	2 491	4,1	25,9	23,3
Zusammen	425	30 651	3,6	24,6	22,1
Hotels garnis					
9 - 29	49	947	- 1,9	18,0	17,0
30 - 99	32	1 598	- 3,2	23,5	21,8
100 und mehr	8	1 162	- 27,0	30,7	27,9
Zusammen	89	3 707	- 11,9	24,4	22,4
Gasthöfe					
9 - 29	164	2 583	- 1,0	12,6	11,8
30 und mehr	30	1 141	- 5,4	14,7	13,3
Zusammen	194	3 724	- 2,4	13,3	12,3
Pensionen					
9 - 29	157	2 367	- 4,1	17,0	15,3
30 und mehr	31	1 548	12,5	16,6	16,8
Zusammen	188	3 915	1,8	16,8	15,9
Hütten, Jugendherbergen u. ä. Einrichtungen					
9 - 29	14	329	13,1	3,4	3,6
30 - 99	38	2 142	- 3,9	8,1	8,2
100 und mehr	13	2 589	- 17,6	8,8	7,0
Zusammen	65	5 060	- 10,6	8,2	7,2
Erholungs-, Ferien- und Schulungsheime					
9 - 29	27	608	26,4	11,8	10,9
30 - 99	64	3 328	- 6,8	20,7	18,8
100 und mehr	29	6 287	15,3	20,5	18,7
Zusammen	120	10 223	7,6	20,0	18,3
Ferienzentren, -häuser und -wohnungen					
9 - 29	65	1 061	7,3	8,5	8,5
30 - 99	24	1 158	0,3	11,6	11,1
100 und mehr	8	2 431	22,6	16,8	14,2
Zusammen	97	4 650	12,7	13,7	12,2

14. Beherbergungsstätten nach Betriebsarten, Größenklassen und Kapazitätsauslastung

Beherbergungsarten mit ... bis ... Gästebetten	Betriebe ¹⁾	Ange- botene Betten	Veränderung zum Vojahr in %	Durchschnittliche Auslastung der Betten in % ²⁾		
				Februar 2008	seit Jahres- beginn	
Vorsorge- und Reha-Kliniken						
9 - 99	4	215	2,4	67,0	102,6	
100 - 249	15	2 936	7,1	96,0	86,3	
250 und mehr	3	1 205	- 5,5	96,9	89,7	
Zusammen	22	4 356	3,1	94,8	88,1	
Beherbergungsarten insgesamt						
9 - 29	622	10 795	0,8	14,9	14,6	
30 - 99	418	21 284	1,1	19,1	17,4	
100 - 249	118	17 885	- 2,7	35,6	31,4	
250 - 499	30	9 973	14,8	32,3	29,6	
500 und mehr	12	6 349	3,6	24,6	22,8	
Insgesamt	1 200	66 286	2,0	25,4	23,0	

1) Im Berichtsmonat geöffnete Betriebe

2) Rechnerischer Wert (Übernachtungen/angebotene Bettentage) x 100

15. Gästeankünfte in Beherbergungsstätten im Februar 2008 nach Verwaltungsbezirken und Reisegebieten sowie nach Herkunft der Gäste

Verwaltungsbezirk — Reisegebiet	Ankünfte insgesamt		davon Gäste aus dem			
			Inland		Ausland	
	Ist	Veränderung zum Vorjahr	Ist	Veränderung zum Vorjahr	Ist	Veränderung zum Vorjahr
	Anzahl	Prozent	Anzahl	Prozent	Anzahl	Prozent
Verwaltungsbezirk						
Kreisfreie Städte						
Brandenburg an der Havel	2 571	13,2	2 446	12,8	125	21,4
Cottbus	6 776	12,2	6 260	13,2	516	1,2
Frankfurt (Oder)	3 304	- 10,9	2 848	- 14,9	456	26,0
Potsdam	21 333	10,1	19 316	10,1	2 017	10,0
Landkreise						
Barnim	8 335	9,9	7 733	6,9	602	73,5
Dahme-Spreewald	23 040	26,2	19 389	25,3	3 651	30,8
Elbe-Elster	2 343	- 6,5	2 302	- 5,5	41	- 43,1
Havelland	3 309	18,4	3 235	18,1	74	34,5
Märkisch-Oderland	10 839	5,0	10 370	18,1	469	- 69,7
Oberhavel	10 174	25,3	9 458	26,6	716	10,5
Oberspreewald-Lausitz	9 495	97,7	5 057	13,5	4 438	x
Oder-Spree	17 177	4,8	16 780	5,0	397	- 2,5
Ostprignitz-Ruppin	11 177	24,8	10 842	26,8	335	- 16,9
Potsdam-Mittelmark	18 934	17,2	16 674	14,0	2 260	47,8
Prignitz	5 408	8,6	5 279	8,9	129	- 3,7
Spree-Neiße	9 511	10,5	9 338	10,0	173	43,0
Teltow-Fläming	13 481	5,7	10 626	10,2	2 855	- 8,5
Uckermark	11 034	1,9	10 827	2,1	207	- 8,4
Land Brandenburg	188 241	14,5	168 780	12,6	19 461	33,7
Reisegebiet						
Prignitz	6 109	6,2	5 802	6,6	307	- 2,2
Ruppiner Land	20 650	26,7	19 777	28,2	873	0,2
Uckermark	11 034	1,9	10 827	2,1	207	- 8,4
Barnimer Land	8 335	9,9	7 733	6,9	602	73,5
Märkisch-Oderland	10 839	5,0	10 370	18,1	469	- 69,7
Oder-Spree-Seengebiet	20 481	1,9	19 628	1,6	853	10,9
Dahme-Seengebiet	16 464	24,8	13 563	23,7	2 901	30,1
Spreewald	26 848	40,9	21 285	19,2	5 563	x
Niederlausitz	5 510	0,8	5 196	1,5	314	- 9,2
Elbe-Elster-Land	2 343	- 6,5	2 302	- 5,5	41	- 43,1
Fläming	25 391	13,6	20 430	14,8	4 961	8,9
Havelland	12 904	10,9	12 551	10,3	353	41,2
Potsdam	21 333	10,1	19 316	10,1	2 017	10,0

16. Gästeankünfte in Beherbergungsstätten von Januar bis Februar 2008 nach Verwaltungsbezirken und Reisegebieten sowie nach Herkunft der Gäste

Verwaltungsbezirk — Reisegebiet	Ankünfte insgesamt		davon Gäste aus dem			
	Ist	Veränderung zum Vorjahr	Inland		Ausland	
			Ist	Veränderung zum Vorjahr	Ist	Veränderung zum Vorjahr
	Anzahl	Prozent	Anzahl	Prozent	Anzahl	Prozent
Verwaltungsbezirk						
Kreisfreie Städte						
Brandenburg an der Havel	5 299	12,9	5 066	14,5	233	- 13,1
Cottbus	13 017	8,9	11 756	6,7	1 261	34,9
Frankfurt (Oder)	6 423	- 16,3	5 575	- 17,2	848	- 9,3
Potsdam	38 174	8,5	34 879	8,7	3 295	5,6
Landkreise						
Barnim	14 910	2,7	13 906	- 0,3	1 004	74,9
Dahme-Spreewald	41 259	16,6	34 492	15,7	6 767	21,1
Elbe-Elster	4 468	- 1,7	4 368	- 1,5	100	- 10,7
Havelland	6 517	7,9	6 351	7,4	166	29,7
Märkisch-Oderland	20 131	2,3	19 252	9,9	879	- 59,3
Oberhavel	17 884	14,1	16 602	14,7	1 282	6,0
Oberspreewald-Lausitz	14 789	62,9	8 919	5,9	5 870	x
Oder-Spree	31 664	5,8	30 883	6,1	781	- 7,2
Ostprignitz-Ruppin	21 399	20,3	20 740	21,9	659	- 15,5
Potsdam-Mittelmark	34 939	9,1	31 328	6,2	3 611	42,8
Prignitz	10 099	6,2	9 799	6,5	300	- 1,6
Spree-Neiße	16 833	7,7	16 529	7,8	304	4,5
Teltow-Fläming	25 218	- 2,8	20 116	1,2	5 102	- 16,1
Uckermark	19 782	- 1,3	19 261	- 0,8	521	- 18,8
Land Brandenburg	342 805	8,7	309 822	7,5	32 983	21,5
Reisegebiet						
Prignitz	11 454	3,5	10 836	4,0	618	- 5,9
Ruppiner Land	37 928	18,9	36 305	19,9	1 623	- 0,9
Uckermark	19 782	- 1,3	19 261	- 0,8	521	- 18,8
Barnimer Land	14 910	2,7	13 906	- 0,3	1 004	74,9
Märkisch-Oderland	20 131	2,3	19 252	9,9	879	- 59,3
Oder-Spree-Seengebiet	38 087	1,3	36 458	1,7	1 629	- 8,3
Dahme-Seengebiet	30 558	21,7	24 768	20,2	5 790	28,7
Spreewald	45 195	22,8	37 408	8,2	7 787	x
Niederlausitz	10 145	0,3	9 520	1,3	625	- 12,8
Elbe-Elster-Land	4 468	- 1,7	4 368	- 1,5	100	- 10,7
Fläming	46 931	5,4	38 548	6,7	8 383	- 0,1
Havelland	25 042	3,5	24 313	3,1	729	19,1
Potsdam	38 174	8,5	34 879	8,7	3 295	5,6

17. Übernachtungen in Beherbergungsstätten im Februar 2008 nach Verwaltungsbezirken und Reisegebieten sowie nach Herkunft der Gäste

Verwaltungsbezirk — Reisegebiet	Übernachtungen insgesamt		davon Gäste aus dem			
			Inland		Ausland	
	Ist	Veränderung zum Vorjahr	Ist	Veränderung zum Vorjahr	Ist	Veränderung zum Vorjahr
	Anzahl	Prozent	Anzahl	Prozent	Anzahl	Prozent
Verwaltungsbezirk						
Kreisfreie Städte						
Brandenburg an der Havel	5 184	- 2,3	4 819	2,5	365	- 40,0
Cottbus	10 816	6,1	9 980	6,4	836	2,5
Frankfurt (Oder)	7 120	- 8,4	6 162	- 6,9	958	- 16,9
Potsdam	45 664	5,4	41 461	6,7	4 203	- 6,0
Landkreise						
Barnim	35 002	1,5	33 733	0,9	1 269	19,7
Dahme-Spreewald	48 681	27,6	42 039	24,4	6 642	52,2
Elbe-Elster	13 524	5,6	13 196	4,2	328	121,6
Havelland	8 899	19,8	8 708	22,5	191	- 40,5
Märkisch-Oderland	43 995	—	42 935	4,9	1 060	- 65,4
Oberhavel	17 962	14,6	16 477	18,1	1 485	- 13,9
Oberspreewald-Lausitz	14 956	40,1	10 004	12,5	4 952	x
Oder-Spree	47 015	12,5	45 989	12,8	1 026	0,7
Ostprignitz-Ruppin	40 522	17,5	39 919	17,8	603	- 2,9
Potsdam-Mittelmark	51 115	6,0	46 662	3,6	4 453	40,9
Prignitz	12 178	11,2	11 955	10,9	223	32,0
Spree-Neiße	27 582	13,4	27 030	12,0	552	x
Teltow-Fläming	27 554	5,5	21 650	7,6	5 904	- 1,6
Uckermark	28 178	- 7,1	27 550	- 7,5	628	12,1
Land Brandenburg	485 947	8,9	450 269	8,5	35 678	14,2
Reisegebiet						
Prignitz	13 334	7,0	12 873	7,0	461	9,5
Ruppiner Land	57 328	17,8	55 478	19,1	1 850	- 11,6
Uckermark	28 178	- 7,1	27 550	- 7,5	628	12,1
Barnimer Land	35 002	1,5	33 733	0,9	1 269	19,7
Märkisch-Oderland	43 995	—	42 935	4,9	1 060	- 65,4
Oder-Spree-Seengebiet	54 135	9,2	52 151	10,0	1 984	- 8,7
Dahme-Seengebiet	29 840	28,4	24 452	23,6	5 388	55,9
Spreewald	59 596	25,1	52 831	15,6	6 765	x
Niederlausitz	12 599	0,8	11 770	10,0	829	- 53,7
Elbe-Elster-Land	13 524	5,6	13 196	4,2	328	121,6
Fläming	61 792	7,9	51 697	7,2	10 095	12,1
Havelland	30 960	3,8	30 142	4,9	818	- 24,5
Potsdam	45 664	5,4	41 461	6,7	4 203	- 6,0

18. Übernachtungen in Beherbergungsstätten von Januar bis Februar 2008 nach Verwaltungsbezirken und Reisegebieten sowie nach Herkunft der Gäste

Verwaltungsbezirk — Reisegebiet	Übernachtungen insgesamt		davon Gäste aus dem			
	Ist	Veränderung zum Vorjahr	Inland		Ausland	
			Ist	Veränderung zum Vorjahr	Ist	Veränderung zum Vorjahr
	Anzahl	Prozent	Anzahl	Prozent	Anzahl	Prozent
Verwaltungsbezirk						
Kreisfreie Städte						
Brandenburg an der Havel	10 374	- 1,5	9 717	3,6	657	- 42,8
Cottbus	22 104	9,4	19 983	6,5	2 121	46,6
Frankfurt (Oder)	13 942	- 15,6	12 315	- 10,9	1 627	- 39,8
Potsdam	84 995	6,8	77 134	6,4	7 861	10,9
Landkreise						
Barnim	65 371	1,6	63 265	1,2	2 106	16,4
Dahme-Spreewald	87 741	21,6	76 268	19,2	11 473	40,5
Elbe-Elster	25 415	1,8	24 851	0,4	564	x
Havelland	17 030	7,1	16 657	9,5	373	- 46,3
Märkisch-Oderland	82 334	- 1,3	80 321	1,8	2 013	- 55,0
Oberhavel	33 179	9,7	30 350	11,3	2 829	- 5,4
Oberspreewald-Lausitz	26 626	33,9	18 742	11,8	7 884	x
Oder-Spree	90 053	20,0	87 937	20,7	2 116	- 5,1
Ostprignitz-Ruppin	77 345	11,3	75 898	12,1	1 447	- 17,7
Potsdam-Mittelmark	98 414	4,2	91 332	2,4	7 082	35,1
Prignitz	22 989	10,3	22 416	9,9	573	29,3
Spree-Neiße	49 524	9,0	48 715	8,4	809	66,1
Teltow-Fläming	51 139	–	41 346	3,4	9 793	- 12,3
Uckermark	52 762	- 5,7	51 381	- 5,7	1 381	- 3,1
Land Brandenburg	911 337	7,2	848 628	7,0	62 709	10,8
Reisegebiet						
Prignitz	25 493	5,6	24 426	6,5	1 067	- 11,5
Ruppiner Land	108 020	12,0	104 238	12,8	3 782	- 5,1
Uckermark	52 762	- 5,7	51 381	- 5,7	1 381	- 3,1
Barnimer Land	65 371	1,6	63 265	1,2	2 106	16,4
Märkisch-Oderland	82 334	- 1,3	80 321	1,8	2 013	- 55,0
Oder-Spree-Seengebiet	103 995	13,6	100 252	15,7	3 743	- 24,1
Dahme-Seengebiet	55 568	26,5	45 723	22,4	9 845	50,1
Spreewald	105 910	17,3	95 801	10,3	10 109	x
Niederlausitz	24 517	4,4	22 184	9,4	2 333	- 27,4
Elbe-Elster-Land	25 415	1,8	24 851	0,4	564	x
Fläming	116 703	4,1	100 536	4,6	16 167	1,2
Havelland	60 254	0,6	58 516	1,5	1 738	- 23,3
Potsdam	84 995	6,8	77 134	6,4	7 861	10,9

19. Durchschnittliche Aufenthaltsdauer der Gäste in Beherbergungsstätten im Berichtsmonat und seit Jahresbeginn nach Verwaltungsbezirken und Reisegebieten

Verwaltungsbezirk — Reisegebiet	Durchschnittliche Aufenthaltsdauer der Gäste insgesamt ¹⁾		davon Gäste aus dem			
			Inland		Ausland	
	Februar 2008	seit Jahresbeginn	Februar 2008	seit Jahresbeginn	Februar 2008	seit Jahresbeginn
Tage						
Verwaltungsbezirk						
Kreisfreie Städte						
Brandenburg an der Havel	2,0	2,0	2,0	1,9	2,9	2,8
Cottbus	1,6	1,7	1,6	1,7	1,6	1,7
Frankfurt (Oder)	2,2	2,2	2,2	2,2	2,1	1,9
Potsdam	2,1	2,2	2,1	2,2	2,1	2,4
Landkreise						
Barnim	4,2	4,4	4,4	4,5	2,1	2,1
Dahme-Spreewald	2,1	2,1	2,2	2,2	1,8	1,7
Elbe-Elster	5,8	5,7	5,7	5,7	8,0	5,6
Havelland	2,7	2,6	2,7	2,6	2,6	2,2
Märkisch-Oderland	4,1	4,1	4,1	4,2	2,3	2,3
Oberhavel	1,8	1,9	1,7	1,8	2,1	2,2
Oberspreewald-Lausitz	1,6	1,8	2,0	2,1	1,1	1,3
Oder-Spree	2,7	2,8	2,7	2,8	2,6	2,7
Ostprignitz-Ruppin	3,6	3,6	3,7	3,7	1,8	2,2
Potsdam-Mittelmark	2,7	2,8	2,8	2,9	2,0	2,0
Prignitz	2,3	2,3	2,3	2,3	1,7	1,9
Spree-Neiße	2,9	2,9	2,9	2,9	3,2	2,7
Teltow-Fläming	2,0	2,0	2,0	2,1	2,1	1,9
Uckermark	2,6	2,7	2,5	2,7	3,0	2,7
Land Brandenburg	2,6	2,7	2,7	2,7	1,8	1,9
Reisegebiet						
Prignitz	2,2	2,2	2,2	2,3	1,5	1,7
Ruppiner Land	2,8	2,8	2,8	2,9	2,1	2,3
Uckermark	2,6	2,7	2,5	2,7	3,0	2,7
Barnimer Land	4,2	4,4	4,4	4,5	2,1	2,1
Märkisch-Oderland	4,1	4,1	4,1	4,2	2,3	2,3
Oder-Spree-Seengebiet	2,6	2,7	2,7	2,7	2,3	2,3
Dahme-Seengebiet	1,8	1,8	1,8	1,8	1,9	1,7
Spreewald	2,2	2,3	2,5	2,6	1,2	1,3
Niederlausitz	2,3	2,4	2,3	2,3	2,6	3,7
Elbe-Elster-Land	5,8	5,7	5,7	5,7	8,0	5,6
Fläming	2,4	2,5	2,5	2,6	2,0	1,9
Havelland	2,4	2,4	2,4	2,4	2,3	2,4
Potsdam	2,1	2,2	2,1	2,2	2,1	2,4

1) Rechnerischer Wert (Übernachtungen/Ankünfte)

20. Beherbergungsstätten, Gästebetten und Kapazitätsauslastung nach Gemeindegruppen

Gemeindegruppen	Betriebe ¹⁾	Angebotene Betten	Veränderung zum Vorjahr in %	Durchschnittliche Auslastung der Betten in % ²⁾	
				Februar 2008	seit Jahresbeginn
Mineral- und Moorbäder					
Bad Liebenwerda	8	406	0,0	78,3	72,9
Bad Freienwalde ³⁾	8	499	- 2,7	45,6	40,6
Bad Saarow	18	1 498	- 0,8	32,6	29,6
Belzig ³⁾	12	537	- 3,8	53,2	47,4
Bad Wilsnack	4	241	18,1	39,9	36,3
Burg/Spreewald	21	1 297	4,2	51,6	44,7
Templin ³⁾	11	1 122	10,4	22,0	18,9
Zusammen	82	5 600	2,7	41,6	37,1
Kneippkurorte					
Buckow	8	521	- 15,1	51,6	46,3
Erholungsorte					
Lübben/Spreewald	11	463	- 11,5	61,6	51,4
Goyatz, Ortsteil	•	•	•	•	•
Waldsiefersdorf	•	•	•	•	•
Himmelpfort, Ortsteil	•	•	•	•	•
Neuglobsow, Ortsteil	•	•	•	•	•
Lübbenau/Spreewald ³⁾	13	686	3,6	10,8	9,4
Müllrose	5	134	- 2,9	15,9	15,1
Neuzelle ³⁾	3	72	0,0	24,9	20,9
Wendisch Rietz	5	906	99,6	8,2	6,7
Lindow (Mark) ³⁾	6	588	- 13,0	61,8	60,0
Rheinsberg ³⁾	16	1 114	25,2	32,9	25,7
Kleinzerlang, Ortsteil	4	1 113	0,0	16,6	16,5
Werder (Havel) ³⁾	9	1 259	1,5	21,3	20,0
Lychen	14	555	4,9	6,2	6,3
Zusammen	93	7 147	9,0	24,2	21,9
Sonstige Gemeinden	1 017	53 018	1,3	23,6	21,5
Land Brandenburg	1 200	66 286	2,0	25,4	23,0

1) Im Berichtsmonat geöffnete Betriebe

2) Rechnerischer Wert (Übernachtungen/angebotene Bettentage) x 100

3) Prädikatisierter Gemeindeteil

21. Ankünfte, Übernachtungen und durchschnittliche Aufenthaltsdauer der Gäste in Beherbergungsstätten im Februar 2008 nach Gemeindegruppen

Gemeindegruppen	Ankünfte		Übernachtungen		Durchschnittliche Aufenthaltsdauer ¹⁾
	Ist	Veränderung zum Vorjahr	Ist	Veränderung zum Vorjahr	
	Anzahl	Prozent	Anzahl	Prozent	Tage
Mineral- und Moorbäder					
Bad Liebenwerda	444	- 10,3	9 216	5,5	20,8
Bad Freienwalde ²⁾	539	- 15,0	6 603	- 1,8	12,3
Bad Saarow	6 364	- 0,4	14 173	- 8,4	2,2
Belzig ²⁾	1 322	14,6	8 284	3,5	6,3
Bad Wilsnack	1 314	28,1	2 787	23,8	2,1
Burg/Spreewald	5 971	19,0	19 396	12,5	3,2
Templin ²⁾	3 142	- 2,0	7 164	- 6,8	2,3
Zusammen	19 096	6,6	67 623	2,3	3,5
Kneippkurorte					
Buckow	691	9,3	7 425	- 10,1	10,7
Erholungsorte					
Lübben/Spreewald	1 026	4,9	8 271	2,5	8,1
Goyatz, Ortsteil	•	•	•	•	•
Waldsiefersdorf	•	•	•	•	•
Himmelpfort, Ortsteil	•	•	•	•	•
Neuglobsow, Ortsteil	•	•	•	•	•
Lübbenau/Spreewald ²⁾	1 269	17,6	2 143	14,4	1,7
Müllrose	333	32,7	618	22,9	1,9
Neuzelle ²⁾	286	1,4	520	1,8	1,8
Wendisch Rietz	686	87,4	2 160	33,9	3,1
Lindow (Mark) ²⁾	1 321	- 10,1	10 541	- 2,2	8,0
Rheinsberg ²⁾	1 450	65,5	10 622	52,5	7,3
Kleinzerlang, Ortsteil	2 157	6,6	5 344	- 3,3	2,5
Werder (Havel) ²⁾	2 580	- 5,8	7 773	- 6,1	3,0
Lychen	258	6,2	991	9,9	3,8
Zusammen	11 999	10,6	50 210	8,5	4,2
Sonstige Gemeinden	156 455	15,8	360 689	10,8	2,3
Land Brandenburg	188 241	14,5	485 947	8,9	2,6

1) Rechnerischer Wert (Übernachtungen/Ankünfte)

2) Prädikatierter Gemeindeteil

22. Ankünfte, Übernachtungen und durchschnittliche Aufenthaltsdauer der Gäste in Beherbergungsstätten von Januar bis Februar 2008 nach Gemeindegruppen

Gemeindegruppen	Ankünfte		Übernachtungen		Durchschnittliche Aufenthaltsdauer ¹⁾
	Ist	Veränderung zum Vorjahr	Ist	Veränderung zum Vorjahr	
	Anzahl	Prozent	Anzahl	Prozent	Tage
Mineral- und Moorbäder					
Bad Liebenwerda	937	- 1,7	17 767	0,2	19,0
Bad Freienwalde ²⁾	1 160	- 24,2	12 323	- 8,3	10,6
Bad Saarow	11 305	- 1,5	26 643	- 6,6	2,4
Belzig ²⁾	2 374	2,7	15 276	2,7	6,4
Bad Wilsnack	2 446	31,9	5 253	28,4	2,1
Burg/Spreewald	10 363	13,1	35 018	9,7	3,4
Templin ²⁾	5 272	- 2,8	12 708	- 2,1	2,4
Zusammen	33 857	3,5	124 988	1,2	3,7
Kneippkurorte					
Buckow	1 252	- 7,1	13 271	- 14,6	10,6
Erholungsorte					
Lübben/Spreewald	2 241	6,3	16 298	3,7	7,3
Goyatz, Ortsteil	•	•	•	•	•
Waldsiefersdorf	•	•	•	•	•
Himmelpfort, Ortsteil	•	•	•	•	•
Neuglobsow, Ortsteil	•	•	•	•	•
Lübbenau/Spreewald ²⁾	2 171	- 1,1	3 885	5,3	1,8
Müllrose	638	31,5	1 217	25,7	1,9
Neuzelle ²⁾	494	- 1,6	876	- 1,8	1,8
Wendisch Rietz	1 126	84,3	3 606	51,5	3,2
Lindow (Mark) ²⁾	2 619	- 0,1	21 160	0,3	8,1
Rheinsberg ²⁾	2 524	39,2	17 228	23,5	6,8
Kleinzerlang, Ortsteil	4 195	26,2	11 036	22,5	2,6
Werder (Havel) ²⁾	4 891	- 18,4	15 110	- 6,7	3,1
Lychen	496	2,3	2 124	1,0	4,3
Zusammen	22 444	7,3	94 808	8,1	4,2
Sonstige Gemeinden	285 252	9,6	678 270	8,8	2,4
Land Brandenburg	342 805	8,7	911 337	7,2	2,7

1) Rechnerischer Wert (Übernachtungen/Ankünfte)

2) Prädikatierter Gemeindeteil

IV. Ergebnistabellen von Campingplätzen

23. Campingplätze und Stellplatzkapazität am Ende des Monats nach Verwaltungsbezirken und Reisegebieten

	Campingplätze ¹⁾	Stellplätze ²⁾	Veränderung zum Vorjahr
	Anzahl		Prozent
Verwaltungsbezirk			
Kreisfreie Städte			
Brandenburg an der Havel	•	•	•
Cottbus	–	–	–
Frankfurt (Oder)	–	–	–
Potsdam	–	–	–
Landkreise			
Barnim	3	150	- 25,0
Dahme-Spreewald	7	685	25,7
Elbe-Elster	–	–	–
Havelland	3	65	8,3
Märkisch-Oderland	•	•	•
Oberhavel	•	•	•
Oberspreewald-Lausitz	4	464	1,8
Oder-Spree	7	622	19,2
Ostprignitz-Ruppin	5	265	- 7,0
Potsdam-Mittelmark	3	183	4,6
Prignitz	•	•	•
Spree-Neiße	•	•	•
Teltow-Fläming	•	•	•
Uckermark	•	•	•
Land Brandenburg	42	2 989	8,7
Reisegebiet			
Prignitz	3	95	- 1,0
Ruppiner Land	6	275	- 6,8
Uckermark	•	•	•
Barnimer Land	3	150	- 25,0
Märkisch-Oderland	•	•	•
Oder-Spree-Seengebiet	7	622	19,2
Dahme-Seengebiet	4	390	56,0
Spreewald	5	525	1,0
Niederlausitz	3	274	1,1
Elbe-Elster-Land	–	–	–
Fläming	•	•	•
Havelland	6	188	7,4
Potsdam	–	–	–

1) Im Berichtsmonat geöffnete Betriebe

2) Im Berichtsmonat angebotene Stellplätze

24. Ankünfte, Übernachtungen und durchschnittliche Aufenthaltsdauer der Gäste auf Campingplätzen im Februar 2008 nach Verwaltungsbezirken und Reisegebieten

Verwaltungsbezirk — Reisegebiet	Ankünfte		Übernachtungen		Durchschnittliche Aufenthaltsdauer ¹⁾ Tage
	Ist	Veränderung zum Vorjahr	Ist	Veränderung zum Vorjahr	
	Anzahl	Prozent	Anzahl	Prozent	
Verwaltungsbezirk					
Kreisfreie Städte					
Brandenburg an der Havel	•	•	•	•	•
Cottbus	–	–	–	–	–
Frankfurt (Oder)	–	–	–	–	–
Potsdam	–	–	–	–	–
Landkreise					
Barnim	15	- 57,1	23	- 86,1	1,5
Dahme-Spreewald	28	- 77,6	59	- 73,1	2,1
Elbe-Elster	–	–	–	–	–
Havelland	14	- 98,0	23	- 96,8	1,6
Märkisch-Oderland	•	•	•	•	•
Oberhavel	•	•	•	•	•
Oberspreewald-Lausitz	27	- 6,9	53	- 17,2	2,0
Oder-Spree	37	x	147	x	4,0
Ostprignitz-Ruppin	23	109,1	154	36,3	6,7
Potsdam-Mittelmark	33	- 32,7	71	- 67,7	2,2
Prignitz	•	•	•	•	•
Spree-Neiße	•	•	•	•	•
Teltow-Fläming	•	•	•	•	•
Uckermark	•	•	•	•	•
Land Brandenburg	189	- 80,9	597	- 61,5	3,2
Reisegebiet					
Prignitz	19	x	146	x	7,7
Ruppiner Land	7	- 36,4	12	- 89,4	1,7
Uckermark	•	•	•	•	•
Barnimer Land	15	- 57,1	23	- 86,1	1,5
Märkisch-Oderland	•	•	•	•	•
Oder-Spree-Seengebiet	37	x	147	x	4,0
Dahme-Seengebiet	1	-	2	-	2,0
Spreewald	49	- 62,0	101	- 56,3	2,1
Niederlausitz	5	- 80,0	9	- 82,7	1,8
Elbe-Elster-Land	–	–	–	–	–
Fläming	•	•	•	•	•
Havelland	24	- 96,7	88	- 87,9	3,7
Potsdam	–	–	–	–	–

1) Rechnerischer Wert (Übernachtungen/Ankünfte)

25. Ankünfte, Übernachtungen und durchschnittliche Aufenthaltsdauer der Gäste auf Campingplätzen von Januar bis Februar 2008 nach Verwaltungsbezirken und Reisegebieten

Verwaltungsbezirk — Reisegebiet	Ankünfte		Übernachtungen		Durchschnittliche Aufenthaltsdauer ¹⁾ Tage
	Ist	Veränderung zum Vorjahr	Ist	Veränderung zum Vorjahr	
	Anzahl	Prozent	Anzahl	Prozent	
Verwaltungsbezirk					
Kreisfreie Städte					
Brandenburg an der Havel	•	•	•	•	•
Cottbus	–	–	–	–	–
Frankfurt (Oder)	–	–	–	–	–
Potsdam	–	–	–	–	–
Landkreise					
Barnim	37	- 56,5	104	- 68,8	2,8
Dahme-Spreewald	32	- 78,5	80	- 74,8	2,5
Elbe-Elster	–	–	–	–	–
Havelland	25	- 96,5	97	- 88,0	3,9
Märkisch-Oderland	•	•	•	•	•
Oberhavel	•	•	•	•	•
Oberspreewald-Lausitz	51	- 1,9	112	- 28,2	2,2
Oder-Spree	59	x	276	x	4,7
Ostprignitz-Ruppin	25	78,6	158	26,4	6,3
Potsdam-Mittelmark	41	- 38,8	95	- 64,7	2,3
Prignitz	•	•	•	•	•
Spree-Neiße	•	•	•	•	•
Teltow-Fläming	•	•	•	•	•
Uckermark	•	•	•	•	•
Land Brandenburg	290	- 74,3	1 053	- 49,8	3,6
Reisegebiet					
Prignitz	22	x	152	x	6,9
Ruppiner Land	7	- 36,4	12	- 89,4	1,7
Uckermark	•	•	•	•	•
Barnimer Land	37	- 56,5	104	- 68,8	2,8
Märkisch-Oderland	•	•	•	•	•
Oder-Spree-Seengebiet	59	x	276	x	4,7
Dahme-Seengebiet	3	50,0	6	x	2,0
Spreewald	73	- 51,7	149	- 55,0	2,0
Niederlausitz	7	- 85,4	37	- 73,6	5,3
Elbe-Elster-Land	–	–	–	–	–
Fläming	•	•	•	•	•
Havelland	42	- 94,3	225	- 73,0	5,4
Potsdam	–	–	–	–	–

1) Rechnerischer Wert (Übernachtungen/Ankünfte)

Das Amt für Statistik Berlin-Brandenburg

Das Amt für Statistik Berlin-Brandenburg ist für beide Länder die zentrale Dienstleistungseinrichtung auf dem Gebiet der amtlichen Statistik. Das Amt erbringt Serviceleistungen im Bereich Information und Analyse für die breite Öffentlichkeit, für alle gesellschaftlichen Gruppen sowie für Kunden aus Verwaltung und Politik, Wirtschaft und Wissenschaft. Kerngeschäft des Amtes ist die Durchführung der gesetzlich angeordneten amtlichen Statistiken für Berlin und Brandenburg. Das Amt erhebt die Daten, bereitet sie auf, interpretiert und analysiert sie und veröffentlicht die Ergebnisse. Die Grundversorgung aller Nutzer mit statistischen Informationen erfolgt unentgeltlich, im Wesentlichen über das Internet und den Informationsservice. Daneben werden nachfrage- und zielgruppenorientierte Standardauswertungen zu Festpreisen angeboten. Kundenspezifische Aufbereitung / Beratung zu kostendeckenden Preisen ergänzt das Spektrum der Informationsbereitstellung.

Amtliche Statistik im Verbund

Die Statistiken werden bundesweit nach einheitlichen Konzepten, Methoden und Verfahren arbeitsteilig erstellt. Die statistischen Ämter der Länder sind dabei grundsätzlich für die Durchführung der Erhebungen, für die Aufbereitung und Veröffentlichung der Länderergebnisse zuständig. Durch diese Kooperation in einem „Statistikverbund“ entstehen für alle Länder vergleichbare und zu einem Bundesergebnis zusammenführbare Erhebungsergebnisse.

Produkte und Dienstleistungen

Informationsservice

info@statistik-bbb.de
mit statistischen Informationen für jedermann und Beratung sowie maßgeschneiderte Aufbereitungen von Daten über Berlin und Brandenburg.
Auskunft, Beratung, Pressedienst sowie Fachbibliotheken in Potsdam und Berlin.

Standort Potsdam

Dortustraße 46, 14467 Potsdam
Tel. 0331 39-444
Fax 0331 39-418
Mo–Do 9–15 Uhr, Fr 9–14 Uhr

Bibliothek

Tel. 0331 39-843
Fax 0331 39-418
Mo–Do 10.30–15 Uhr, Fr 9.30–14 Uhr

Standort Berlin

Alt-Friedrichsfelde 60, 10315 Berlin
Tel. 030 9021-3434
Fax 030 9021-3655
Mo–Do 9–15 Uhr, Fr 9–14 Uhr

Bibliothek

Tel. 030 9021-3540
Fax 030 9021-3655
Mo–Do 9–15 Uhr, Fr 9–14 Uhr

Internet-Angebot

www.statistik-berlin-brandenburg.de
mit aktuellen Daten, Pressemitteilungen, Statistischen Berichten zum kostenlosen Herunterladen, regionalstatistischen Informationen, Wahlstatistiken und -analysen sowie einem Überblick über das gesamte Leistungsspektrum des Amtes.

Statistische Jahrbücher

mit einer Vielzahl von Tabellen aus nahezu allen Arbeitsgebieten der amtlichen Statistik.

Statistische Berichte

mit Ergebnissen der einzelnen Statistiken in Tabellen in tiefer sachlicher Gliederung und Grafiken zur Veranschaulichung von Entwicklungen und Strukturen.
Mit dieser Reihe werden die bisherigen Veröffentlichungen Statistischer Berichte aus dem Landesbetrieb für Datenverarbeitung und Statistik Land Brandenburg sowie dem Statistischen Landesamt Berlin fortgesetzt.

Datenangebot aus dem Sachgebiet

Informationen zu dieser Veröffentlichung

Referat 33
Tel. 030 9021-3581/3588
Fax 030 9028-4018
tourismus@statistik-bbb.de

Weitere Hinweise zur Statistik im Qualitätsbericht, der zum Download im Internet unter www.destatis.de/download/qualitaetsberichte/qualitaetsberichtmonattourismus.pdf bereitsteht.