

# Statistischer Bericht

G IV 1 - m12/07

┌ Gäste und Übernachtungen im  
Fremdenverkehr  
im **Land Brandenburg**  
**Dezember 2007**

# Das Amt für Statistik Berlin-Brandenburg

Das Amt für Statistik Berlin-Brandenburg ist für beide Länder die zentrale Dienstleistungseinrichtung auf dem Gebiet der amtlichen Statistik. Das Amt erbringt Serviceleistungen im Bereich Information und Analyse für die breite Öffentlichkeit, für alle gesellschaftlichen Gruppen sowie für Kunden aus Verwaltung und Politik, Wirtschaft und Wissenschaft. Kerngeschäft des Amtes ist die Durchführung der gesetzlich angeordneten amtlichen Statistiken für Berlin und Brandenburg. Das Amt erhebt die Daten, bereitet sie auf, interpretiert und analysiert sie und veröffentlicht die Ergebnisse. Die Grundversorgung aller Nutzer mit statistischen Informationen erfolgt unentgeltlich, im Wesentlichen über das Internet und den Informationsservice. Daneben werden nachfrage- und zielgruppenorientierte Standardauswertungen zu Festpreisen angeboten. Kundenspezifische Aufbereitung / Beratung zu kostendeckenden Preisen ergänzt das Spektrum der Informationsbereitstellung.

## Amtliche Statistik im Verbund

Die Statistiken werden bundesweit nach einheitlichen Konzepten, Methoden und Verfahren arbeitsteilig erstellt. Die statistischen Ämter der Länder sind dabei grundsätzlich für die Durchführung der Erhebungen, für die Aufbereitung und Veröffentlichung der Länderergebnisse zuständig. Durch diese Kooperation in einem „Statistikverbund“ entstehen für alle Länder vergleichbare und zu einem Bundesergebnis zusammenführbare Erhebungsergebnisse.

# Produkte und Dienstleistungen

## Informationsservice

info@statistik-bbb.de  
mit statistischen Informationen für jedermann und Beratung sowie maßgeschneiderte Aufbereitungen von Daten über Berlin und Brandenburg.  
Auskunft, Beratung, Pressedienst sowie Fachbibliotheken in Potsdam und Berlin.

### Standort Potsdam

Dortustraße 46, 14467 Potsdam  
Tel. 0331 39-444  
Fax 0331 39-418  
Mo–Do 9–15 Uhr, Fr 9–14 Uhr

### Bibliothek

Tel. 0331 39-843  
Fax 0331 39-418  
Mo–Do 10.30–15 Uhr, Fr 9.30–14 Uhr

### Standort Berlin

Alt-Friedrichsfelde 60, 10315 Berlin  
Tel. 030 9021-3434  
Fax 030 9021-3655  
Mo–Do 9–15 Uhr, Fr 9–14 Uhr

### Bibliothek

Tel. 030 9021-3540  
Fax 030 9021-3655  
Mo–Do 9–15 Uhr, Fr 9–14 Uhr

## Internet-Angebot

www.statistik-berlin-brandenburg.de  
mit aktuellen Daten, Pressemitteilungen, Statistischen Berichten zum kostenlosen Herunterladen, regionalstatistischen Informationen, Wahlstatistiken und -analysen sowie einem Überblick über das gesamte Leistungsspektrum des Amtes.

## Statistische Jahrbücher

mit einer Vielzahl von Tabellen aus nahezu allen Arbeitsgebieten der amtlichen Statistik.

## Statistische Berichte

mit Ergebnissen der einzelnen Statistiken in Tabellen in tiefer sachlicher Gliederung und Grafiken zur Veranschaulichung von Entwicklungen und Strukturen.  
Mit dieser Reihe werden die bisherigen Veröffentlichungen Statistischer Berichte aus dem Landesbetrieb für Datenverarbeitung und Statistik Land Brandenburg sowie dem Statistischen Landesamt Berlin fortgesetzt.

## Informationen zu dieser Veröffentlichung

Referat 33  
Tel. 030/9021-3581/3588  
Fax 030/9028-4018  
tourismus@statistik-bbb.de

## Impressum

**Amt für Statistik** Berlin-Brandenburg  
Dortustraße 46  
14467 Potsdam  
Telefon: 0331 39-444  
Fax: 0331 39-418  
info@statistik-bbb.de  
www.statistik-berlin-brandenburg.de

## Statistischer Bericht

G IV 1 - m 12/07

© **Amt für Statistik** Berlin-Brandenburg  
*Die Veröffentlichung und Verbreitung, auch auszugsweise, mit Quellenangabe für nichtgewerbliche Zwecke gestattet.*

**Erscheinungsfolge:** monatlich

### Preis:

Print-Version: 7,00 EUR  
Excel-Version: 17,00 EUR

### Zeichenerklärung

- nichts vorhanden
- ( ) Aussagewert ist eingeschränkt
- Zahlenwert unbekannt oder geheimzuhalten
- x Tabellenfach gesperrt
- / Zahlenwert nicht sicher genug
- 0 weniger als die Hälfte von 1 in der letzten besetzten Stelle, jedoch mehr als nichts
- p vorläufige Zahl
- ... Angabe fällt später an
- r berichtigte Zahl
- s geschätzte Zahl

<b>Inhaltsverzeichnis</b>	<b>Seite</b>
Vorbemerkungen/Erläuterungen	5
I. Zusammenfassende Übersichten nach Zeitvergleichen	
1. Ankünfte von Gästen in Beherbergungsstätten nach Monaten bzw. zusammengefassten Zeiträumen	7
2. Übernachtungen von Gästen in Beherbergungsstätten nach Monaten bzw. zusammengefassten Zeiträumen	8
3. Auslastung der angebotenen Bettenkapazität in Beherbergungsstätten nach Monaten bzw. zusammengefassten Zeiträumen	9
4. Ankünfte von Gästen auf Campingplätzen mit Urlaubscamping nach Monaten bzw. zusammengefassten Zeiträumen	10
5. Übernachtungen von Gästen auf Campingplätzen mit Urlaubscamping nach Monaten bzw. zusammengefassten Zeiträumen	11
II. Zusammengefasste Ergebnisse von Beherbergungsstätten und Campingplätzen	
6. Ankünfte, Übernachtungen und durchschnittliche Aufenthaltsdauer der Gäste im Berichtsmonat nach Verwaltungsbezirken und Reisegebieten	12
7. Ankünfte, Übernachtungen und durchschnittliche Aufenthaltsdauer der Gäste seit Jahresbeginn nach Verwaltungsbezirken und Reisegebieten	13
III. Weitere Ergebnistabellen	
8. Betriebe, Gästebetten und Bettenauslastung im Beherbergungsgewerbe nach Verwaltungsbezirken und Reisegebieten	14
9. Betriebe der Hotellerie, Gästebetten sowie deren Auslastung nach Verwaltungsbezirken und Reisegebieten	15
10. Beherbergungsstätten am Ende des Berichtsmonats nach Betriebsarten, Größenklassen und Kapazitätsauslastung	16
11. Ankünfte der Gäste in Beherbergungsstätten im Berichtsmonat nach Verwaltungsbezirken und Reisegebieten sowie nach Herkunft der Gäste	18
12. Ankünfte der Gäste in Beherbergungsstätten seit Jahresbeginn nach Verwaltungsbezirken und Reisegebieten sowie nach Herkunft der Gäste	19
13. Übernachtungen der Gäste in Beherbergungsstätten im Berichtsmonat nach Verwaltungsbezirken und Reisegebieten sowie nach Herkunft der Gäste	20
14. Übernachtungen der Gäste in Beherbergungsstätten seit Jahresbeginn nach Verwaltungsbezirken und Reisegebieten sowie nach Herkunft der Gäste	21
15. Durchschnittliche Aufenthaltsdauer der Gäste in Beherbergungsstätten im Berichtsmonat und seit Jahresbeginn nach Verwaltungsbezirken und Reisegebieten	22
16. Ankünfte, Übernachtungen und durchschnittliche Aufenthaltsdauer der Gäste in Beherbergungsstätten (einschl. Camping) im Berichtsmonat nach Betriebsarten und Herkunft der Gäste	23
17. Ankünfte, Übernachtungen und durchschnittliche Aufenthaltsdauer der Gäste in Beherbergungsstätten (einschl. Camping) seit Jahresbeginn nach Betriebsarten und Herkunft der Gäste	24

	Seite
18. Ankünfte, Übernachtungen und durchschnittliche Aufenthaltsdauer der Gäste in Beherbergungsstätten (einschl. Camping) im Berichtsmonat nach Herkunftsländern	25
19. Ankünfte, Übernachtungen und durchschnittliche Aufenthaltsdauer der Gäste in Beherbergungsstätten (einschl. Camping) seit Jahresbeginn nach Herkunftsländern	27
20. Beherbergungsstätten, Gästebetten und Kapazitätsauslastung am Ende des Berichtsmonats nach Gemeindegruppen	29
21. Ankünfte, Übernachtungen und durchschnittliche Aufenthaltsdauer der Gäste in Beherbergungsstätten im Berichtsmonat nach Gemeindegruppen	30
22. Ankünfte, Übernachtungen und durchschnittliche Aufenthaltsdauer der Gäste in Beherbergungsstätten seit Jahresbeginn nach Gemeindegruppen	31
23. Campingplätze mit Urlaubscamping und Stellplatzkapazität am Ende des Berichtsmonats nach Verwaltungsbezirken und Reisegebieten	32
24. Ankünfte, Übernachtungen und durchschnittliche Aufenthaltsdauer der Gäste auf Campingplätzen im Berichtsmonat nach Verwaltungsbezirken und Reisegebieten	33
25. Ankünfte, Übernachtungen und durchschnittliche Aufenthaltsdauer der Gäste auf Campingplätzen seit Jahresbeginn nach Verwaltungsbezirken und Reisegebieten	34

## **Erläuterungen**

### **Allgemeine Hinweise**

#### **Aufgabe und Ziel der Statistik**

Aufgabe der monatlichen Statistik der Beherbergung im Reiseverkehr ist es, verlässliche Aussagen über den Stand und vor allem die kurzfristige Entwicklung des Tourismus in der Bundesrepublik Deutschland zu liefern. Sie ist eine unentbehrliche Informationsquelle für das Beherbergungsgewerbe selbst, seine lokalen und regionalen Verbände sowie für die Länder und Gemeinden. Darüber hinaus werden Daten dieser Statistik dafür benötigt, Verpflichtungen gegenüber den Vereinten Nationen, der OECD und der EU nachzukommen.

Erhebungsmerkmale der vorliegenden monatlichen Statistik sind Ankünfte und Übernachtungen von Gästen im Reiseverkehr; bei Gästen mit Wohnsitz im Ausland wird auch das Herkunftsland erfragt. Außerdem werden die Anzahl der im Berichtsmonat angebotenen Gästebetten sowie die Anzahl der Stellplätze auf Campingplätzen erhoben. Im Juli wird zusätzlich die Zahl der angebotenen Gästezimmer in der Hotellerie ermittelt.

#### **Rechtsgrundlage**

Rechtsgrundlage für die Erhebung ist das Gesetz zur Neuordnung der Statistik über die Beherbergung im Reiseverkehr (Beherbergungsstatistikgesetz - BeherbStatG) vom 22. Mai 2002 (BGBl. I S. 1642), zuletzt geändert durch Artikel 18 des Gesetzes vom 7. September 2007 (BGBl. I S. 2246) in Verbindung mit dem Gesetz über die Statistik für Bundeszwecke (Bundesstatistikgesetz - BStatG) vom 22. Januar 1987 (BGBl. I S. 462, 565), zuletzt geändert durch Artikel 2 des Gesetzes vom 9. Juni 2005 (BGBl. I S. 1534).

#### **Berichtskreis**

Zum Berichtskreis gehören alle Beherbergungsstätten mit neun und mehr Gästebetten und Campingplätze, und zwar unabhängig davon, ob die Beherbergung Hauptzweck (z.B. bei Hotels, Pensionen) oder nur Nebenzweck des Betriebs (z.B. bei Vorsorge- und Rehabilitationskliniken) ist.

#### **Systematiken**

In den Erhebungen werden alle Beherbergungsstätten erfasst, die den Wirtschaftsgruppen 55.1 und 55.2 der Klassifikation der Wirtschaftszweige, Ausgabe 2003, zugehören. Die Beherbergungsstatistik bezieht jedoch auch Beherbergungsstätten ein, die vorwiegend der Rekonvaleszenz, der Regeneration und der Rehabilitation gewidmet sind (Vorsorge- und Rehabilitationskliniken, Wirtschaftsunterklasse 85.11.3)

### **Definitionen**

#### **Ankünfte**

Zahl der Meldungen von Gästen, die innerhalb des Berichtszeitraums in Beherbergungsstätten zum Zweck der Übernachtung ankamen.

#### **Übernachtungen**

Zahl der Übernachtungen von Gästen, die im Berichtszeitraum ankamen oder aus dem vorherigen Berichtszeitraum noch anwesend waren.

#### **Beherbergung**

Unterbringung von Personen, die sich vorübergehend an einem anderen Ort als ihrem gewöhnlichen Wohnsitz aufhalten. Der vorübergehende Ortswechsel kann durch Urlaub und Freizeit, aber auch durch Wahrnehmung privater und geschäftlicher Kontakte, den Besuch von Tagungen und Fortbildungsveranstaltungen, Maßnahmen zur Wiederherstellung der Gesundheit oder sonstige Gründe veranlasst sein.

#### **Beherbergungsstätten**

Betriebe, die nach Einrichtung und Zweckbestimmung dazu dienen, mehr als acht Gäste gleichzeitig zu beherbergen. Hierzu zählen auch Unterkunftsstätten, die die Gästebeherbergung nur als Nebenzweck betreiben.

### **Campingplätze**

Abgegrenzte Gelände, die jedermann zum vorübergehenden Aufstellen von mitgebrachten Wohnwagen, Wohnmobilen oder Zelten zugänglich sind. Erhoben werden nur Angaben zum Urlaubscamping, wo der Stellplatz i.d.R. für die Dauer von Tagen oder Wochen gemietet wird.

### **Erholungs-, Ferien- und Schulungsheime**

Beherbergungsstätten für Angehörige bestimmter Personengruppen, in denen Speisen und Getränke nur an Hausgäste abgegeben werden.

### **Ferienhäuser**

Jedermann zugängliche, in Wohneinheiten gegliederte Beherbergungsstätten ohne Abgabe von Speisen und Getränken, aber mit Kochgelegenheit in den Wohneinheiten.

### **Gästezimmer in der Hotellerie (wird nur im Monat Juli befragt)**

Als Gästezimmer gilt eine Einheit, die aus einem Raum/einer Gruppe von Räumen besteht, die eine unteilbare Mieteinheit in einem Beherbergungsbetrieb bilden. Dabei kann es sich entsprechend der Einrichtung um Einzel-, Doppel- oder Mehrbettzimmer handeln. Zimmer, die von Mitarbeitern des Betriebes genutzt werden bzw. die dauerhaft bewohnt werden, sind nicht zu berücksichtigen. Bad und Toilette zählen nicht als Gästezimmer.

Ein Appartement ist eine spezielle Art von Gästezimmern. Es besteht aus einem oder mehreren Räumen mit Küche, separatem Bad und/oder Toilette.

### **Hotels**

Jedermann zugängliche Beherbergungs- und Bewirtschaftungsstätten mit herkömmlichem Dienstleistungsangebot in der Mehrzahl ihrer Beherbergungseinheiten und mit wenigstens einem Vollrestaurant - auch für Passanten - sowie in der Regel mit weiteren Einrichtungen oder Räumen für unterschiedliche Zwecke (Konferenzen, Seminare, Sport, Freizeit, Erholung).

### **Hotels garnis**

Jedermann zugängliche Beherbergungsstätten, in denen an Hausgäste höchstens Frühstück abgegeben wird.

### **Hütten/Jugendherbergen**

Beherbergungsstätten mit in der Regel einfacher Ausstattung vorzugsweise für Jugendliche sowie für Angehörige der sie tragenden Organisation, in denen Speisen und Getränke nur an Hausgäste abgegeben werden.

### **Pensionen**

Jedermann zugängliche Beherbergungsstätten, in denen Speisen und Getränke nur an Hausgäste abgegeben werden.

### **Vorsorge- und Reha-Kliniken**

Beherbergungsstätten unter ärztlicher Leitung ausschließlich oder überwiegend für Kurgäste. Als Kurgäste gelten Personen, die sich am Ort aufgrund ärztlicher Verordnung vorübergehend aufhalten mit dem Ziel der Erhaltung oder Wiederherstellung ihrer Gesundheit oder ihrer Berufs- oder Arbeitsfähigkeit und die die allgemein angebotenen Kureinrichtungen außerhalb der Beherbergungsstätte in Anspruch nehmen. Hierzu zählen auch Kinderheilstätten, Rehabilitations- oder ähnliche Krankenhäuser (Fachabteilungen anderer Krankenhäuser). Im Unterschied zur Krankenhausstatistik werden Vorsorge- und Rehabilitationskliniken in der Beherbergungsstatistik nur dann erfaßt, wenn die dort untergebrachten Personen überwiegend in der Lage sind, während des vorübergehenden Aufenthaltes den Anstaltsbereich zu verlassen und die gemeindlichen Fremdenverkehrseinrichtungen in Anspruch zu nehmen.

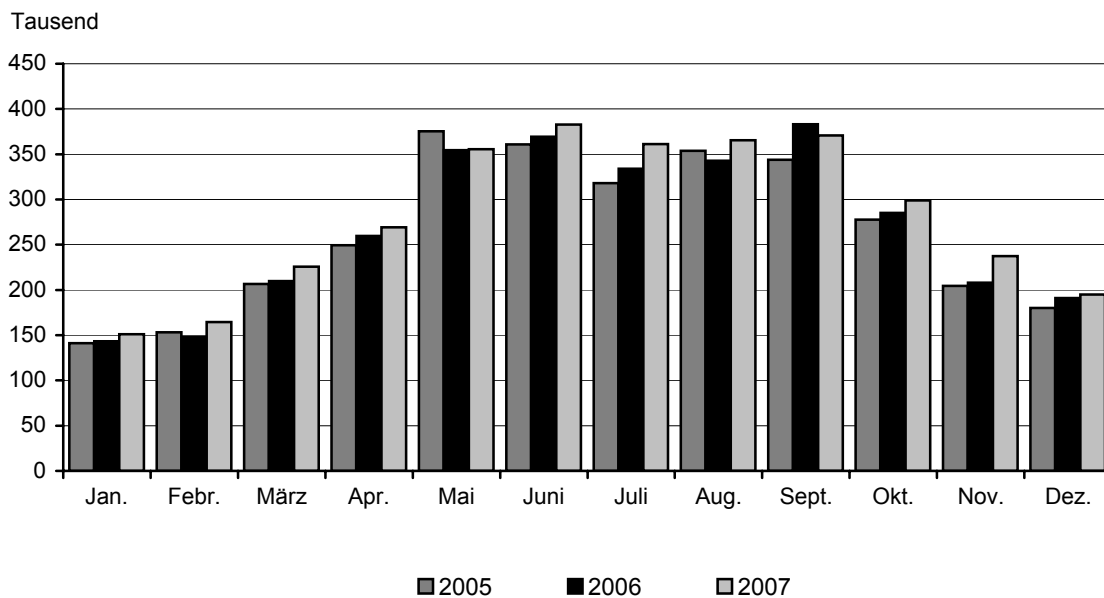
## I. Zusammenfassende Übersichten nach Zeitvergleichen

### 1. Ankünfte von Gästen in Beherbergungsstätten (ohne Campingplätze)

Zeitraum	2002	2003	2004	2005	2006	2007
	Anzahl					
Januar	133 961	125 283	132 165	141 278	143 172	150 901
Februar	141 372	132 064	143 380	153 149	148 049	164 455
März	197 832	185 563	196 992	206 555	209 802	225 793
April	235 358	226 377	244 771	249 325	259 733	269 374
Mai	354 168	351 478	360 987	375 198	354 340	355 603
Juni	354 061	364 800	361 972	360 956	369 456	382 719
Juli	297 493	298 539	305 100	318 124	333 811	361 365
August	312 321	329 588	335 492	353 874	342 805	365 554
September	313 678	329 861	328 196	343 697	383 290	370 617
Oktober	258 068	264 821	266 985	277 861	285 126	298 950
November	190 842	188 669	201 417	204 515	208 171	237 298
Dezember	151 361	159 048	176 449	179 943	191 180	195 001
Winterhalbjahr <sup>1)</sup>	1 074 483	1 011 490	1 065 025	1 128 173	1 145 214	1 209 874
Sommerhalbjahr <sup>2)</sup>	1 889 789	1 939 087	1 958 732	2 029 710	2 068 828	2 134 775
Jahr	2 940 515	2 956 091	3 053 906	3 164 475	3 228 935	3 377 597

1) November des vorhergehenden Jahres bis einschließlich April des jeweiligen Jahres

2) Mai bis Oktober

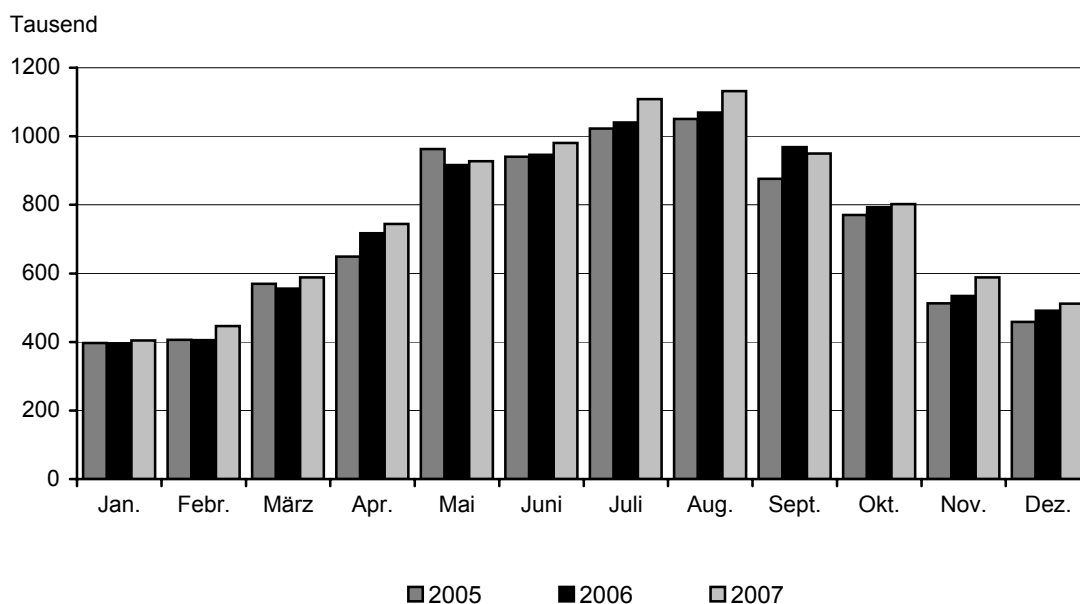


## 2. Übernachtungen von Gästen in Beherbergungsstätten (ohne Campingplätze)

Zeitraum	2002	2003	2004	2005	2006	2007
	Anzahl					
Januar	378 823	365 484	375 311	396 551	395 959	403 972
Februar	408 902	383 260	405 252	406 249	405 524	446 063
März	563 314	513 952	537 090	569 633	555 568	588 653
April	659 202	645 701	680 354	648 777	717 333	744 382
Mai	961 379	948 826	966 806	962 615	916 457	927 612
Juni	987 156	987 367	964 530	940 845	946 217	980 798
Juli	1 034 905	1 020 564	1 007 061	1 022 679	1 040 306	1 108 396
August	989 349	1 051 191	1 000 028	1 050 715	1 069 380	1 131 458
September	849 057	880 703	859 005	876 387	968 442	950 029
Oktober	740 339	734 036	732 055	770 778	793 177	802 008
November	508 917	492 990	520 491	512 767	534 546	587 903
Dezember	419 963	427 951	453 365	458 516	491 655	511 369
Winterhalbjahr <sup>1)</sup>	2 985 031	2 837 277	2 918 948	2 995 066	3 045 667	3 209 271
Sommerhalbjahr <sup>2)</sup>	5 562 185	5 622 687	5 529 485	5 624 019	5 733 979	5 900 256
Jahr	8 501 306	8 452 025	8 501 348	8 616 512	8 834 564	9 182 598

1) November des vorhergehenden Jahres bis einschließlich April des jeweiligen Jahres

2) Mai bis Oktober





### 3. Auslastung der angebotenen Bettenkapazität in Beherbergungsstätten \*)

Zeitraum	2002	2003	2004	2005	2006	2007
	Prozent					
Januar	18,7	18,3	18,8	19,7	19,3	20,4
Februar	22,1	20,9	21,4	21,9	21,6	24,6
März	26,6	24,9	25,4	26,7	26,1	27,9
April	30,3	29,5	30,9	29,7	32,5	33,7
Mai	40,3	39,9	40,5	40,7	38,5	39,2
Juni	42,1	42,6	41,3	40,5	40,5	42,8
Juli	42,7	42,5	41,7	42,6	43,3	46,4
August	40,7	43,7	41,4	43,8	44,5	47,6
September	36,6	38,5	37,4	38,1	42,3	41,7
Oktober	31,9	32,0	31,6	33,8	34,7	35,2
November	24,2	24,2	25,1	24,9	26,3	27,8
Dezember	20,0	21,1	22,2	22,5	24,0	24,7
Winterhalbjahr <sup>1)</sup>	24,2	23,1	23,8	24,3	24,6	26,3
Sommerhalbjahr <sup>2)</sup>	39,1	39,9	39,0	40,0	40,7	42,2
Jahr	32,0	32,2	32,1	32,7	33,4	35,0

\*) Rechnerischer Wert (Übernachtungen/angebotene Bettentage) x 100

1) November des vorhergehenden Jahres bis einschließlich April des jeweiligen Jahres

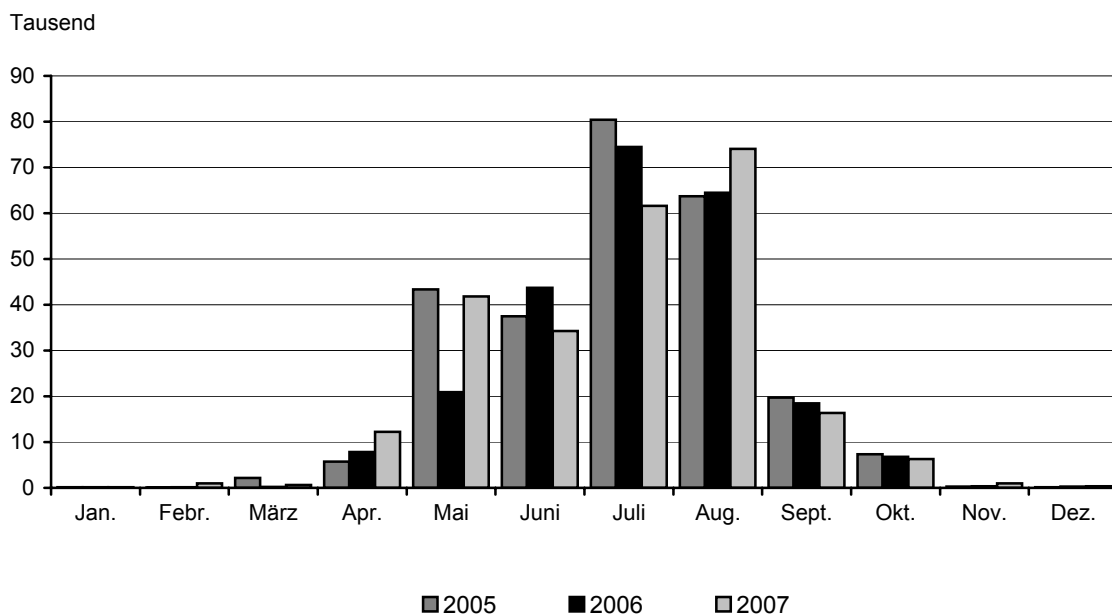
2) Mai bis Oktober

#### 4. Ankünfte von Gästen auf Campingplätzen

Zeitraum	2002	2003	2004	2005	2006	2007
	Anzahl					
Januar	150	116	115	133	143	140
Februar	188	90	134	82	132	989
März	1 396	289	440	2 144	186	612
April	5 199	8 615	8 218	5 702	7 801	12 248
Mai	43 499	33 275	46 925	43 340	20 940	41 789
Juni	37 229	64 071	35 431	37 467	43 691	34 296
Juli	75 619	80 161	79 230	80 413	74 505	61 579
August	59 545	84 410	72 109	63 677	64 480	74 079
September	15 658	18 232	17 328	19 719	18 449	16 356
Oktober	5 812	6 780	6 324	7 320	6 757	6 259
November	324	299	217	303	317	1 002
Dezember	414	347	429	174	272	349
Winterhalbjahr <sup>1)</sup>	7 501	9 848	9 553	8 707	8 739	14 578
Sommerhalbjahr <sup>2)</sup>	237 362	286 929	257 347	251 936	228 822	234 358
Jahr	245 033	296 685	266 900	260 474	237 673	249 698

1) November der vorhergehenden Jahres bis einschließlich April des jeweiligen Jahres

2) Mai bis Oktober

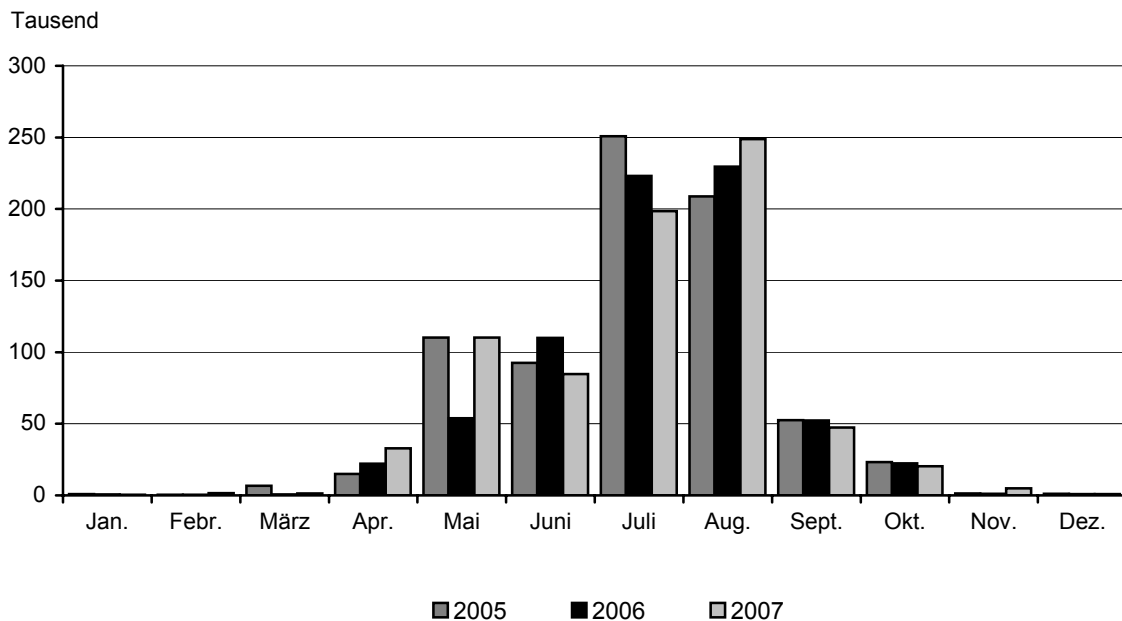


## 5. Übernachtungen von Gästen auf Campingplätzen

Zeitraum	2002	2003	2004	2005	2006	2007
	Anzahl					
Januar	474	716	423	896	566	544
Februar	2 170	649	683	467	429	1 552
März	3 880	1 046	2 046	6 661	698	1 446
April	14 420	25 356	24 155	15 061	22 223	32 937
Mai	113 108	78 890	121 353	110 104	53 863	110 259
Juni	92 819	155 150	89 362	92 547	109 893	84 698
Juli	242 683	241 625	234 339	250 795	223 201	198 581
August	166 664	260 921	212 857	208 852	229 572	248 793
September	40 826	50 184	47 613	52 519	52 290	47 500
Oktober	18 452	19 575	19 225	23 216	22 370	20 365
November	1 388	1 182	1 488	1 311	1 086	4 816
Dezember	1 025	866	1 654	1 176	888	823
Winterhalbjahr <sup>1)</sup>	22 566	30 180	29 355	26 227	26 403	38 453
Sommerhalbjahr <sup>2)</sup>	674 552	806 345	724 749	738 033	691 189	710 196
Jahr	697 909	836 160	755 198	763 605	717 079	752 314

1) November des vorhergehenden Jahres bis einschließlich April des jeweiligen Jahres

2) Mai bis Oktober



## II. Zusammengefasste Ergebnisse von Beherbergungsstätten und Campingplätzen

### 6. Ankünfte, Übernachtungen und durchschnittliche Aufenthaltsdauer der Gäste im Dezember 2007 nach Verwaltungsbezirken und Reisegebieten

Verwaltungsbezirk Reisegebiet	Ankünfte		Übernachtungen		Durchschnittliche Aufenthaltsdauer <sup>1)</sup> Tage
	in Beherbergungsstätten und auf Campingplätzen				
	Ist	Veränderung zum Vorjahr	Ist	Veränderung zum Vorjahr	
	Anzahl	Prozent	Anzahl	Prozent	
Verwaltungsbezirk					
<b>Kreisfreie Städte</b>					
Brandenburg an der Havel	2 842	12,1	5 454	6,0	1,9
Cottbus	9 870	15,4	16 333	17,1	1,7
Frankfurt (Oder)	3 890	- 10,5	7 925	- 7,4	2,0
Potsdam	21 262	- 5,4	49 253	0,9	2,3
<b>Landkreise</b>					
Barnim	8 681	- 0,5	34 214	- 4,3	3,9
Dahme-Spreewald	19 637	10,3	41 162	8,0	2,1
Elbe-Elster	2 674	1,1	13 167	- 0,5	4,9
Havelland	3 757	- 0,1	8 482	3,6	2,3
Märkisch-Oderland	12 566	- 4,0	47 904	1,7	3,8
Oberhavel	10 503	4,8	19 909	9,8	1,9
Oberspreewald-Lausitz	6 241	- 17,6	14 422	- 9,0	2,3
Oder-Spree	17 738	4,5	42 885	5,2	2,4
Ostprignitz-Ruppin	13 261	8,6	49 025	14,7	3,7
Potsdam-Mittelmark	19 821	8,6	54 092	5,8	2,7
Prignitz	5 023	7,9	12 225	15,6	2,4
Spree-Neiße	8 855	- 4,7	27 098	- 2,3	3,1
Teltow-Fläming	15 711	- 5,2	31 975	- 6,2	2,0
Uckermark	13 018	8,8	36 667	12,0	2,8
<b>Land Brandenburg</b>	<b>195 350</b>	<b>2,0</b>	<b>512 192</b>	<b>4,0</b>	<b>2,6</b>
Reisegebiet					
Prignitz	5 845	4,8	13 704	11,6	2,3
Ruppiner Land	22 942	7,7	67 455	14,0	2,9
Uckermark	13 018	8,8	36 667	12,0	2,8
Barnimer Land	8 681	- 0,5	34 214	- 4,3	3,9
Märkisch-Oderland	12 566	- 4,0	47 904	1,7	3,8
Oder-Spree-Seengebiet	21 628	1,4	50 810	3,0	2,3
Dahme-Seengebiet	15 124	12,9	26 895	6,8	1,8
Spreewald	23 502	2,6	58 309	5,4	2,5
Niederlausitz	5 977	- 13,6	13 811	- 8,6	2,3
Elbe-Elster-Land	2 674	1,1	13 167	- 0,5	4,9
Fläming	27 915	1,4	68 012	0,9	2,4
Havelland	14 216	4,7	31 991	2,7	2,3
Potsdam	21 262	- 5,4	49 253	0,9	2,3

1) Rechnerischer Wert (Übernachtungen/Ankünfte)

## 7. Ankünfte, Übernachtungen und durchschnittliche Aufenthaltsdauer der Gäste von Januar bis Dezember 2007 nach Verwaltungsbezirken und Reisegebieten

Verwaltungsbezirk Reisegebiet	Ankünfte		Übernachtungen		Durchschnittliche Aufenthaltsdauer <sup>1)</sup> Tage
	in Beherbergungsstätten und auf Campingplätzen				
	Ist	Veränderung zum Vorjahr	Ist	Veränderung zum Vorjahr	
	Anzahl	Prozent	Anzahl	Prozent	
Verwaltungsbezirk					
<b>Kreisfreie Städte</b>					
Brandenburg an der Havel	57 178	29,2	143 451	38,1	2,5
Cottbus	126 075	10,2	228 946	12,6	1,8
Frankfurt (Oder)	79 396	2,2	181 749	10,3	2,3
Potsdam	378 264	6,1	855 308	4,8	2,3
<b>Landkreise</b>					
Barnim	213 575	8,2	755 835	1,3	3,5
Dahme-Spreewald	388 423	9,7	964 648	6,5	2,5
Elbe-Elster	51 402	- 0,8	214 828	- 1,7	4,2
Havelland	73 304	- 2,2	182 399	2,5	2,5
Märkisch-Oderland	202 682	0,3	713 617	1,6	3,5
Oberhavel	186 765	6,7	394 818	9,9	2,1
Oberspreewald-Lausitz	183 800	3,1	503 004	5,0	2,7
Oder-Spree	331 342	5,0	906 249	4,5	2,7
Ostprignitz-Ruppin	238 959	4,0	877 721	3,8	3,7
Potsdam-Mittelmark	348 717	6,8	981 130	4,1	2,8
Prignitz	87 334	1,4	208 441	- 0,2	2,4
Spree-Neiße	182 136	2,8	511 361	3,5	2,8
Teltow-Fläming	242 441	- 8,3	524 593	- 6,5	2,2
Uckermark	255 502	6,2	786 814	4,0	3,1
<b>Land Brandenburg</b>	<b>3 627 295</b>	<b>4,6</b>	<b>9 934 912</b>	<b>4,0</b>	<b>2,7</b>
Reisegebiet					
Prignitz	104 365	0,2	249 573	- 0,5	2,4
Ruppiner Land	408 693	5,7	1 231 407	5,9	3,0
Uckermark	255 502	6,2	786 814	4,0	3,1
Barnimer Land	213 575	8,2	755 835	1,3	3,5
Märkisch-Oderland	202 682	0,3	713 617	1,6	3,5
Oder-Spree-Seengebiet	410 738	4,5	1 087 998	5,4	2,6
Dahme-Seengebiet	257 142	10,3	568 748	7,6	2,2
Spreewald	477 769	6,7	1 215 868	6,0	2,5
Niederlausitz	145 523	1,7	423 343	4,4	2,9
Elbe-Elster-Land	51 402	- 0,8	214 828	- 1,7	4,2
Fläming	429 423	- 2,1	1 056 376	- 2,8	2,5
Havelland	292 217	7,7	775 197	11,0	2,7
Potsdam	378 264	6,1	855 308	4,8	2,3

1) Rechnerischer Wert (Übernachtungen/Ankünfte)

### III. Weitere Ergebnistabellen

#### 8. Betriebe, Gästebetten und Bettenauslastung im Beherbergungsgewerbe \*) nach Verwaltungsbezirken und Reisegebieten

Verwaltungsbezirk Reisegebiet	Betriebe <sup>1)</sup>	Angebotene Betten	Veränderung zum Vorjahr in %	Durchschnittliche Auslastung der Betten in % <sup>2)</sup>	
				Dezember 2007	seit Jahres- beginn
Verwaltungsbezirk					
<b>Kreisfreie Städte</b>					
Brandenburg an der Havel	20	1 005	8,8	17,8	29,6
Cottbus	23	1 879	0,1	28,1	33,1
Frankfurt (Oder)	15	922	8,0	27,7	42,2
Potsdam	41	4 720	- 3,3	33,8	46,6
<b>Landkreise</b>					
Barnim	67	3 792	- 4,5	30,4	36,9
Dahme-Spreewald	96	5 192	- 6,5	25,6	38,6
Elbe-Elster	58	1 735	- 1,3	24,6	30,3
Havelland	46	1 702	- 1,6	16,1	25,0
Märkisch-Oderland	91	4 900	- 0,5	31,9	39,2
Oberhavel	70	3 256	- 4,3	20,1	29,1
Oberspreewald-Lausitz	60	3 182	7,8	14,7	29,1
Oder-Spree	123	7 790	2,1	17,9	29,2
Ostprignitz-Ruppin	113	6 723	6,5	23,5	33,7
Potsdam-Mittelmark	113	6 773	2,8	26,3	36,3
Prignitz	58	1 832	10,1	22,0	29,7
Spree-Neiße	74	3 071	4,7	29,3	39,7
Teltow-Fläming	87	4 280	1,8	24,2	32,2
Uckermark	93	4 773	- 0,8	25,0	37,3
<b>Land Brandenburg</b>	<b>1 248</b>	<b>67 527</b>	<b>0,8</b>	<b>24,7</b>	<b>35,0</b>
Reisegebiet					
Prignitz	71	2 138	4,2	20,9	29,7
Ruppiner Land	170	9 673	3,7	22,7	32,2
Uckermark	93	4 773	- 0,8	25,0	37,3
Barnimer Land	67	3 792	- 4,5	30,4	36,9
Märkisch-Oderland	91	4 900	- 0,5	31,9	39,2
Oder-Spree-Seengebiet	138	8 712	2,7	18,9	30,6
Dahme-Seengebiet	52	3 504	- 9,2	24,9	36,9
Spreewald	131	6 824	3,9	27,9	40,2
Niederlausitz	70	2 996	3,9	14,9	25,8
Elbe-Elster-Land	58	1 735	- 1,3	24,6	30,3
Fläming	146	7 758	2,0	28,3	36,2
Havelland	120	6 002	2,8	17,7	29,2
Potsdam	41	4 720	- 3,3	33,8	46,6

\*) ohne Campingplätze

1) Im Berichtsmonat geöffnete Betriebe

2) Rechnerischer Wert (Übernachtungen/angebotene Bettentage) x 100

## 9. Betriebe der Hotellerie <sup>\*)</sup>, Gästebetten sowie deren Auslastung nach Verwaltungsbezirken und Reisegebieten

Verwaltungsbezirk Reisegebiet	Betriebe <sup>1)</sup>	Angebotene Betten	Durchschnittliche Auslastung der Betten in % <sup>2)</sup>	
			Dezember 2007	seit Jahres- beginn
Verwaltungsbezirk				
<b>Kreisfreie Städte</b>				
Brandenburg an der Havel	15	720	17,5	26,8
Cottbus	20	1 764	28,6	33,5
Frankfurt (Oder)	13	770	32,2	45,7
Potsdam	33	3 636	31,9	43,6
<b>Landkreise</b>				
Barnim	49	2 084	19,1	23,8
Dahme-Spreewald	66	2 748	26,6	37,6
Elbe-Elster	43	909	13,3	18,2
Havelland	38	1 141	16,6	26,0
Märkisch-Oderland	60	2 591	22,3	27,8
Oberhavel	58	2 588	21,9	27,9
Oberspreewald-Lausitz	53	2 353	16,0	27,3
Oder-Spree	76	3 354	25,4	32,2
Ostprignitz-Ruppin	82	3 554	21,3	30,4
Potsdam-Mittelmark	90	4 691	21,1	30,8
Prignitz	49	1 462	27,1	33,6
Spree-Neiße	59	2 206	26,5	38,4
Teltow-Fläming	71	3 607	26,5	32,8
Uckermark	63	2 821	30,5	39,8
<b>Land Brandenburg</b>	<b>938</b>	<b>42 999</b>	<b>24,2</b>	<b>32,7</b>
Reisegebiet				
Prignitz	58	1 686	25,5	32,5
Ruppiner Land	131	5 918	21,8	29,4
Uckermark	63	2 821	30,5	39,8
Barnimer Land	49	2 084	19,1	23,8
Märkisch-Oderland	60	2 591	22,3	27,8
Oder-Spree-Seengebiet	89	4 124	26,7	34,7
Dahme-Seengebiet	36	1 740	29,5	37,4
Spreewald	107	5 124	25,9	38,5
Niederlausitz	55	2 207	16,1	22,9
Elbe-Elster-Land	43	909	13,3	18,2
Fläming	124	6 494	25,4	32,6
Havelland	90	3 665	16,7	27,3
Potsdam	33	3 636	31,9	43,6

\*) Hotellerie: Hotels, Hotels garnis, Gasthöfe und Pensionen

1) Im Berichtsmonat geöffnete Betriebe

2) Rechnerischer Wert (Übernachtungen/angebotene Bettentage) x 100

## 10. Beherbergungsstätten nach Betriebsarten, Größenklassen und Kapazitätsauslastung

Beherbergungsarten mit ... bis ... Gästebetten	Betriebe <sup>1)</sup>	Angebotene Betten	Veränderung zum Vojahr in %	Durchschnittliche Auslastung der Betten in % <sup>2)</sup>	
				Dezember 2007	seit Jahres- beginn
<b>Hotels</b>					
9 - 29	146	2 913	- 2,8	17,5	24,9
30 - 99	208	10 823	3,2	21,4	31,0
100 - 249	59	8 540	- 5,0	28,4	36,4
250 - 499	19	6 246	9,1	33,6	41,2
500 und mehr	4	2 529	5,7	40,2	46,9
Zusammen	436	31 051	1,5	27,0	35,2
<b>Hotels garnis</b>					
9 - 29	51	971	- 3,5	15,3	24,3
30 - 99	34	1 695	- 2,8	21,3	31,7
100 und mehr	8	1 270	- 20,2	27,2	35,8
Zusammen	93	3 936	- 9,4	21,8	31,2
<b>Gasthöfe</b>					
9 - 29	178	2 827	1,9	12,9	21,3
30 und mehr	32	1 223	2,3	14,2	21,8
Zusammen	210	4 050	2,0	13,3	21,5
<b>Pensionen</b>					
9 - 29	167	2 475	- 3,2	14,6	25,4
30 und mehr	32	1 487	9,0	17,5	30,0
Zusammen	199	3 962	1,0	15,7	27,1
<b>Hütten, Jugendherbergen u. ä. Einrichtungen</b>					
9 - 29	13	299	23,6	7,7	14,8
30 - 99	37	2 104	- 7,8	9,1	23,9
100 und mehr	15	3 341	- 7,3	7,8	30,3
Zusammen	65	5 744	- 6,3	8,3	27,5
<b>Erholungs-, Ferien- und Schulungsheime</b>					
9 - 29	27	606	34,1	13,8	21,8
30 - 99	66	3 424	- 4,6	16,7	30,7
100 und mehr	27	5 501	0,5	13,6	31,7
Zusammen	120	9 531	0,2	14,7	30,7
<b>Ferienzentren, -häuser und -wohnungen</b>					
9 - 29	66	1 084	8,4	10,7	23,1
30 - 99	30	1 482	9,0	14,4	26,5
100 und mehr	8	2 435	21,3	21,9	34,3
Zusammen	104	5 001	14,5	17,2	29,1



## 10. Beherbergungsstätten nach Betriebsarten, Größenklassen und Kapazitätsauslastung

Beherbergungsarten mit ... bis ... Gästebetten	Betriebe <sup>1)</sup>	Ange- botene Betten	Veränderung zum Vojahr in %	Durchschnittliche Auslastung der Betten in % <sup>2)</sup>	
				Dezember 2007	seit Jahres- beginn
Vorsorge- und Reha-Kliniken					
9 - 99	4	210	- 1,9	48,0	68,5
100 - 249	14	2 757	4,4	85,1	93,1
250 und mehr	3	1 285	0,2	84,0	89,8
Zusammen	21	4 252	2,8	82,9	90,8
Beherbergungsarten insgesamt					
9 - 29	650	11 224	1,3	14,4	23,5
30 - 99	440	22 280	1,3	18,8	29,6
100 - 249	116	17 522	- 4,4	32,3	43,0
250 - 499	30	10 083	6,9	32,4	41,7
500 und mehr	12	6 418	4,6	30,9	41,5
Insgesamt	1 248	67 527	0,8	24,7	35,0

1) Im Berichtsmonat geöffnete Betriebe

2) Rechnerischer Wert (Übernachtungen/angebotene Bettentage) x 100

## 11. Gästeankünfte in Beherbergungsstätten im Dezember 2007 nach Verwaltungsbezirken und Reisegebieten sowie nach Herkunft der Gäste

Verwaltungsbezirk Reisegebiet	Ankünfte insgesamt		davon Gäste aus dem			
			Inland		Ausland	
	Ist	Veränderung zum Vorjahr	Ist	Veränderung zum Vorjahr	Ist	Veränderung zum Vorjahr
	Anzahl	Prozent	Anzahl	Prozent	Anzahl	Prozent
	Verwaltungsbezirk					
<b>Kreisfreie Städte</b>						
Brandenburg an der Havel	2 824	11,6	2 700	11,7	124	10,7
Cottbus	9 870	15,4	9 271	14,8	599	25,8
Frankfurt (Oder)	3 890	- 10,5	3 350	- 15,1	540	34,3
Potsdam	21 262	- 5,4	19 477	- 5,5	1 785	- 4,4
<b>Landkreise</b>						
Barnim	8 653	0,1	8 240	2,3	413	- 29,8
Dahme-Spreewald	19 568	10,5	16 195	6,7	3 373	33,8
Elbe-Elster	2 674	1,1	2 560	0,2	114	28,1
Havelland	3 750	- 0,1	3 678	- 0,3	72	12,5
Märkisch-Oderland	12 566	- 4,0	11 928	2,1	638	- 54,8
Oberhavel	10 501	4,8	9 921	3,3	580	37,1
Oberspreewald-Lausitz	6 220	- 17,6	5 831	- 16,6	389	- 29,3
Oder-Spree	17 695	4,3	17 278	4,4	417	0,7
Ostprignitz-Ruppin	13 158	7,8	12 903	8,9	255	- 27,6
Potsdam-Mittelmark	19 787	8,5	17 667	5,0	2 120	49,4
Prignitz	5 021	8,0	4 845	6,7	176	61,5
Spree-Neiße	8 834	- 4,9	8 690	- 3,7	144	- 46,1
Teltow-Fläming	15 711	- 5,2	12 053	- 1,7	3 658	- 14,9
Uckermark	13 017	8,8	12 758	9,9	259	- 27,7
<b>Land Brandenburg</b>	195 001	2,0	179 345	2,2	15 656	- 0,4
	Reisegebiet					
Prignitz	5 745	3,2	5 446	2,7	299	12,4
Ruppiner Land	22 935	7,6	22 223	7,4	712	15,2
Uckermark	13 017	8,8	12 758	9,9	259	- 27,7
Barnimer Land	8 653	0,1	8 240	2,3	413	- 29,8
Märkisch-Oderland	12 566	- 4,0	11 928	2,1	638	- 54,8
Oder-Spree-Seengebiet	21 585	1,3	20 628	0,7	957	17,3
Dahme-Seengebiet	15 122	13,0	12 075	6,7	3 047	48,0
Spreewald	23 420	2,7	22 273	3,7	1 147	- 14,0
Niederlausitz	5 950	- 13,8	5 639	- 13,0	311	- 26,1
Elbe-Elster-Land	2 674	1,1	2 560	0,2	114	28,1
Fläming	27 881	1,3	22 259	1,5	5 622	0,6
Havelland	14 191	4,6	13 839	4,4	352	15,0
Potsdam	21 262	- 5,4	19 477	- 5,5	1 785	- 4,4

## 12. Gästeankünfte in Beherbergungsstätten von Januar bis Dezember 2007 nach Verwaltungsbezirken und Reisegebieten sowie nach Herkunft der Gäste

Verwaltungsbezirk Reisegebiet	Ankünfte insgesamt		davon Gäste aus dem			
	Ist	Veränderung zum Vorjahr	Inland		Ausland	
			Ist	Veränderung zum Vorjahr	Ist	Veränderung zum Vorjahr
	Anzahl	Prozent	Anzahl	Prozent	Anzahl	Prozent
Verwaltungsbezirk						
<b>Kreisfreie Städte</b>						
Brandenburg an der Havel	46 038	13,3	43 312	13,4	2 726	12,0
Cottbus	126 075	10,2	114 410	9,5	11 665	17,6
Frankfurt (Oder)	66 162	7,7	55 326	11,6	10 836	- 8,5
Potsdam	366 682	6,0	329 906	6,7	36 776	-
<b>Landkreise</b>						
Barnim	195 348	10,8	182 359	11,1	12 989	7,1
Dahme-Spreewald	350 099	10,4	298 424	8,6	51 675	22,1
Elbe-Elster	47 290	0,8	45 645	-	1 645	28,4
Havelland	68 788	- 4,6	66 937	- 4,4	1 851	- 10,1
Märkisch-Oderland	200 758	-	182 511	0,3	18 247	- 2,9
Oberhavel	176 599	7,2	161 578	9,1	15 021	- 10,0
Oberspreewald-Lausitz	143 281	2,7	133 016	2,3	10 265	8,1
Oder-Spree	310 174	5,5	300 053	5,6	10 121	2,6
Ostprignitz-Ruppin	218 903	3,6	210 794	3,6	8 109	5,1
Potsdam-Mittelmark	329 723	6,6	290 948	4,0	38 775	30,3
Prignitz	85 439	1,2	82 131	0,7	3 308	15,5
Spree-Neiße	173 899	2,2	170 196	2,4	3 703	- 3,2
Teltow-Fläming	238 518	- 8,1	183 418	- 7,2	55 100	- 11,0
Uckermark	233 821	6,1	226 445	5,8	7 376	17,0
<b>Land Brandenburg</b>	<b>3 377 597</b>	<b>4,6</b>	<b>3 077 409</b>	<b>4,6</b>	<b>300 188</b>	<b>5,0</b>
Reisegebiet						
Prignitz	100 569	- 0,8	94 571	- 1,7	5 998	15,5
Ruppiner Land	380 372	6,0	359 932	6,8	20 440	- 7,4
Uckermark	233 821	6,1	226 445	5,8	7 376	17,0
Barnimer Land	195 348	10,8	182 359	11,1	12 989	7,1
Märkisch-Oderland	200 758	-	182 511	0,3	18 247	- 2,9
Oder-Spree-Seengebiet	376 336	5,9	355 379	6,5	20 957	- 3,4
Dahme-Seengebiet	250 587	10,9	207 986	9,1	42 601	20,4
Spreewald	422 601	6,7	396 637	6,1	25 964	17,5
Niederlausitz	120 166	0,7	111 423	0,2	8 743	7,8
Elbe-Elster-Land	47 290	0,8	45 645	-	1 645	28,4
Fläming	423 514	- 1,9	334 236	- 2,8	89 278	1,4
Havelland	259 553	3,9	250 379	3,6	9 174	12,7
Potsdam	366 682	6,0	329 906	6,7	36 776	-

### 13. Übernachtungen in Beherbergungsstätten im Dezember 2007 nach Verwaltungsbezirken und Reisegebieten sowie nach Herkunft der Gäste

Verwaltungsbezirk Reisegebiet	Übernachtungen insgesamt		davon Gäste aus dem			
	Ist	Veränderung zum Vorjahr	Inland		Ausland	
			Ist	Veränderung zum Vorjahr	Ist	Veränderung zum Vorjahr
	Anzahl	Prozent	Anzahl	Prozent	Anzahl	Prozent
	Verwaltungsbezirk					
<b>Kreisfreie Städte</b>						
Brandenburg an der Havel	5 369	4,8	5 168	14,2	201	- 66,2
Cottbus	16 333	17,1	14 865	12,6	1 468	97,0
Frankfurt (Oder)	7 925	- 7,4	5 941	- 22,2	1 984	115,0
Potsdam	49 253	0,9	44 033	- 0,6	5 220	16,7
<b>Landkreise</b>						
Barnim	34 078	- 3,9	32 713	- 2,4	1 365	- 30,4
Dahme-Spreewald	41 008	8,3	35 781	5,6	5 227	31,7
Elbe-Elster	13 167	- 0,5	12 813	- 1,1	354	31,6
Havelland	8 425	4,2	8 242	4,1	183	8,3
Märkisch-Oderland	47 904	1,7	46 322	4,0	1 582	- 37,3
Oberhavel	19 903	9,8	18 356	6,1	1 547	88,2
Oberspreewald-Lausitz	14 370	- 8,9	13 470	- 6,4	900	- 35,0
Oder-Spree	42 771	5,1	41 930	5,6	841	- 15,0
Ostprignitz-Ruppin	48 915	14,5	48 169	14,8	746	- 2,7
Potsdam-Mittelmark	54 010	5,7	49 656	3,9	4 354	32,1
Prignitz	12 221	15,7	11 977	15,9	244	8,4
Spree-Neiße	27 077	- 2,3	26 805	- 0,5	272	- 65,5
Teltow-Fläming	31 975	- 6,2	23 532	- 6,9	8 443	- 4,0
Uckermark	36 665	12,0	35 890	12,0	775	8,7
<b>Land Brandenburg</b>	511 369	4,0	475 663	3,8	35 706	6,8
	Reisegebiet					
Prignitz	13 600	11,0	13 170	11,8	430	- 8,7
Ruppiner Land	67 439	14,0	65 332	13,0	2 107	56,9
Uckermark	36 665	12,0	35 890	12,0	775	8,7
Barnimer Land	34 078	- 3,9	32 713	- 2,4	1 365	- 30,4
Märkisch-Oderland	47 904	1,7	46 322	4,0	1 582	- 37,3
Oder-Spree-Seengebiet	50 696	2,9	47 871	1,1	2 825	47,8
Dahme-Seengebiet	26 891	6,9	22 399	1,3	4 492	47,7
Spreewald	58 131	5,5	55 337	5,6	2 794	3,8
Niederlausitz	13 766	- 8,6	13 185	- 5,2	581	- 49,6
Elbe-Elster-Land	13 167	- 0,5	12 813	- 1,1	354	31,6
Fläming	67 930	0,9	55 415	- 0,1	12 515	5,4
Havelland	31 849	2,7	31 183	3,8	666	- 32,7
Potsdam	49 253	0,9	44 033	- 0,6	5 220	16,7

### 14. Übernachtungen in Beherbergungsstätten von Januar bis Dezember 2007 nach Verwaltungsbezirken und Reisegebieten sowie nach Herkunft der Gäste

Verwaltungsbezirk Reisegebiet	Übernachtungen insgesamt		davon Gäste aus dem			
	Ist	Veränderung zum Vorjahr	Inland		Ausland	
			Ist	Veränderung zum Vorjahr	Ist	Veränderung zum Vorjahr
	Anzahl	Prozent	Anzahl	Prozent	Anzahl	Prozent
	Verwaltungsbezirk					
<b>Kreisfreie Städte</b>						
Brandenburg an der Havel	109 714	19,6	98 451	16,7	11 263	52,7
Cottbus	228 946	12,6	204 684	11,2	24 262	25,4
Frankfurt (Oder)	140 282	23,1	111 784	26,3	28 498	11,9
Potsdam	825 755	4,8	740 492	6,2	85 263	- 5,9
<b>Landkreise</b>						
Barnim	709 373	2,8	677 735	3,0	31 638	- 0,7
Dahme-Spreewald	847 271	7,0	756 906	5,0	90 365	27,1
Elbe-Elster	203 073	- 1,1	199 029	- 1,1	4 044	1,8
Havelland	171 172	0,7	166 245	1,1	4 927	- 13,3
Märkisch-Oderland	708 685	1,4	670 722	1,8	37 963	- 4,9
Oberhavel	372 576	10,8	342 188	12,5	30 388	- 5,8
Oberspreewald-Lausitz	368 151	4,8	341 830	4,0	26 321	17,4
Oder-Spree	848 111	4,8	817 299	5,3	30 812	- 6,5
Ostprignitz-Ruppin	809 774	2,9	790 334	2,7	19 440	8,4
Potsdam-Mittelmark	922 341	3,8	839 951	2,9	82 390	14,0
Prignitz	204 392	- 0,3	198 549	- 0,3	5 843	1,3
Spree-Neiße	489 054	3,3	481 032	3,6	8 022	- 8,7
Teltow-Fläming	512 875	- 6,5	401 668	- 6,5	111 207	- 6,3
Uckermark	711 053	4,3	693 155	3,7	17 898	29,5
<b>Land Brandenburg</b>	9 182 598	3,9	8 532 054	3,9	650 544	4,9
	Reisegebiet					
Prignitz	240 698	- 1,5	230 345	- 1,8	10 353	5,3
Ruppiner Land	1 146 044	5,7	1 100 726	6,0	45 318	- 1,8
Uckermark	711 053	4,3	693 155	3,7	17 898	29,5
Barnimer Land	709 373	2,8	677 735	3,0	31 638	- 0,7
Märkisch-Oderland	708 685	1,4	670 722	1,8	37 963	- 4,9
Oder-Spree-Seengebiet	988 393	7,0	929 083	7,4	59 310	1,5
Dahme-Seengebiet	551 870	8,2	479 171	5,9	72 699	26,2
Spreewald	1 055 646	6,3	1 003 468	5,6	52 178	20,5
Niederlausitz	325 906	2,9	301 813	2,0	24 093	16,1
Elbe-Elster-Land	203 073	- 1,1	199 029	- 1,1	4 044	1,8
Fläming	1 038 018	- 2,7	854 901	- 3,2	183 117	-
Havelland	678 084	7,2	651 414	6,5	26 670	27,3
Potsdam	825 755	4,8	740 492	6,2	85 263	- 5,9

### 15. Durchschnittliche Aufenthaltsdauer der Gäste in Beherbergungsstätten im Berichtsmonat und seit Jahresbeginn nach Verwaltungsbezirken und Reisegebieten

Verwaltungsbezirk Reisegebiet	Durchschnittliche Aufenthaltsdauer der Gäste insgesamt <sup>1)</sup>		davon Gäste aus dem			
			Inland		Ausland	
	Dezember 2007	seit Jahres- beginn	Dezember 2007	seit Jahres- beginn	Dezember 2007	seit Jahres- beginn
Tage						
Verwaltungsbezirk						
<b>Kreisfreie Städte</b>						
Brandenburg an der Havel	1,9	2,4	1,9	2,3	1,6	4,1
Cottbus	1,7	1,8	1,6	1,8	2,5	2,1
Frankfurt (Oder)	2,0	2,1	1,8	2,0	3,7	2,6
Potsdam	2,3	2,3	2,3	2,2	2,9	2,3
<b>Landkreise</b>						
Barnim	3,9	3,6	4,0	3,7	3,3	2,4
Dahme-Spreewald	2,1	2,4	2,2	2,5	1,5	1,7
Elbe-Elster	4,9	4,3	5,0	4,4	3,1	2,5
Havelland	2,2	2,5	2,2	2,5	2,5	2,7
Märkisch-Oderland	3,8	3,5	3,9	3,7	2,5	2,1
Oberhavel	1,9	2,1	1,9	2,1	2,7	2,0
Oberspreewald-Lausitz	2,3	2,6	2,3	2,6	2,3	2,6
Oder-Spree	2,4	2,7	2,4	2,7	2,0	3,0
Ostprignitz-Ruppin	3,7	3,7	3,7	3,7	2,9	2,4
Potsdam-Mittelmark	2,7	2,8	2,8	2,9	2,1	2,1
Prignitz	2,4	2,4	2,5	2,4	1,4	1,8
Spree-Neiße	3,1	2,8	3,1	2,8	1,9	2,2
Teltow-Fläming	2,0	2,2	2,0	2,2	2,3	2,0
Uckermark	2,8	3,0	2,8	3,1	3,0	2,4
<b>Land Brandenburg</b>	2,6	2,7	2,7	2,8	2,3	2,2
Reisegebiet						
Prignitz	2,4	2,4	2,4	2,4	1,4	1,7
Ruppiner Land	2,9	3,0	2,9	3,1	3,0	2,2
Uckermark	2,8	3,0	2,8	3,1	3,0	2,4
Barnimer Land	3,9	3,6	4,0	3,7	3,3	2,4
Märkisch-Oderland	3,8	3,5	3,9	3,7	2,5	2,1
Oder-Spree-Seengebiet	2,3	2,6	2,3	2,6	3,0	2,8
Dahme-Seengebiet	1,8	2,2	1,9	2,3	1,5	1,7
Spreewald	2,5	2,5	2,5	2,5	2,4	2,0
Niederlausitz	2,3	2,7	2,3	2,7	1,9	2,8
Elbe-Elster-Land	4,9	4,3	5,0	4,4	3,1	2,5
Fläming	2,4	2,5	2,5	2,6	2,2	2,1
Havelland	2,2	2,6	2,3	2,6	1,9	2,9
Potsdam	2,3	2,3	2,3	2,2	2,9	2,3

1) Rechnerischer Wert (Übernachtungen/Ankünfte)

**16. Ankünfte, Übernachtungen und durchschnittliche Aufenthaltsdauer der Gäste in Beherbergungsstätten (einschließlich Campingplätzen) im Dezember 2007 nach Betriebsarten und Herkunft der Gäste**

Betriebsart Ständiger Wohnsitz der Gäste	Ankünfte		Übernachtungen		Durchschnittliche Aufenthaltsdauer <sup>1)</sup>
	Ist	Veränderung zum Vorjahr	Ist	Veränderung zum Vorjahr	
	Anzahl	Prozent	Anzahl	Prozent	Tage
Hotels	129 152	3,7	258 291	7,4	2,0
Inland	117 543	4,1	231 169	6,7	2,0
Ausland	11 609	- 0,4	27 122	13,4	2,3
Hotels garnis	14 975	- 10,2	26 191	- 15,0	1,7
Inland	12 638	- 7,1	22 845	- 9,4	1,8
Ausland	2 337	- 24,0	3 346	- 40,5	1,4
Gasthöfe	8 783	- 0,3	16 635	- 4,4	1,9
Inland	8 572	- 0,7	16 254	- 4,8	1,9
Ausland	211	19,2	381	17,6	1,8
Pensionen	7 935	- 10,9	19 107	- 4,0	2,4
Inland	7 779	- 11,2	18 621	- 4,7	2,4
Ausland	156	9,9	486	33,5	3,1
Hotellerie	160 845	1,2	320 224	3,7	2,0
Inland	146 532	1,8	288 889	3,7	2,0
Ausland	14 313	- 4,9	31 335	3,6	2,2
Hütten, Jugendherbergen u. ä.	6 372	0,2	14 123	2,1	2,2
Inland	6 083	1,0	12 705	0,5	2,1
Ausland	289	- 13,0	1 418	20,0	4,9
Erholungs-, Ferien- und Schulungsheime	14 631	- 9,5	42 376	- 7,0	2,9
Inland	14 362	- 9,9	40 506	- 8,9	2,8
Ausland	269	12,6	1 870	72,7	7,0
Ferienzentren, -häuser und -wohnungen	9 268	60,7	26 522	41,8	2,9
Inland	8 485	49,8	25 498	43,4	3,0
Ausland	783	x	1 024	11,4	1,3
Übriges Beherbergungsgewerbe	30 271	7,0	83 021	6,3	2,7
Inland	28 930	4,7	78 709	5,1	2,7
Ausland	1 341	98,7	4 312	35,4	3,2
Campingplätze	349	28,3	823	- 7,3	2,4
Inland	339	25,1	802	- 9,5	2,4
Ausland	10	x	21	x	2,1
Vorsorge- und Reha-Kliniken	3 885	- 2,0	108 124	3,1	27,8
Inland	3 883	- 2,0	108 065	3,0	27,8
Ausland	2	100,0	59	x	29,5
Betriebe insgesamt	195 350	2,0	512 192	4,0	2,6
Inland	179 684	2,3	476 465	3,8	2,7
Ausland	15 666	- 0,4	35 727	6,9	2,3

1) Rechnerischer Wert (Übernachtungen/Ankünfte)

**17. Ankünfte, Übernachtungen und durchschnittliche Aufenthaltsdauer der Gäste in Beherbergungsstätten (einschließlich Campingplätzen) von Januar bis Dezember 2007 nach Betriebsarten und Herkunft der Gäste**

Betriebsart Ständiger Wohnsitz der Gäste	Ankünfte		Übernachtungen		Durchschnittliche Aufenthaltsdauer <sup>1)</sup> Tage
	Ist	Veränderung zum Vorjahr	Ist	Veränderung zum Vorjahr	
	Anzahl	Prozent	Anzahl	Prozent	
Hotels	1 943 322	5,7	3 961 262	5,9	2,0
Inland	1 725 907	5,6	3 514 072	5,9	2,0
Ausland	217 415	6,5	447 190	6,1	2,1
Hotels garnis	252 245	- 9,0	479 922	- 12,5	1,9
Inland	204 993	- 7,4	401 889	- 10,2	2,0
Ausland	47 252	- 15,4	78 033	- 22,8	1,7
Gasthöfe	163 147	3,9	331 641	4,5	2,0
Inland	157 404	2,8	320 567	3,6	2,0
Ausland	5 743	47,2	11 074	38,5	1,9
Pensionen	168 399	3,5	422 274	3,5	2,5
Inland	164 024	3,0	409 996	3,3	2,5
Ausland	4 375	25,8	12 278	12,0	2,8
Hotellerie	2 527 113	3,7	5 195 099	3,6	2,1
Inland	2 252 328	3,9	4 646 524	3,9	2,1
Ausland	274 785	2,8	548 575	1,3	2,0
Hütten, Jugendherbergen u. ä.	267 030	10,0	785 645	8,3	2,9
Inland	258 622	10,1	749 401	7,3	2,9
Ausland	8 408	5,5	36 244	34,5	4,3
Erholungs-, Ferien- und Schulungsheime	353 836	- 2,6	1 134 899	1,4	3,2
Inland	347 527	- 2,6	1 101 794	1,4	3,2
Ausland	6 309	- 6,1	33 105	2,8	5,2
Ferienzentren, -häuser und -wohnungen	170 972	34,3	663 217	14,4	3,9
Inland	160 320	29,8	631 261	12,2	3,9
Ausland	10 652	x	31 956	84,7	3,0
Übriges Beherbergungsgewerbe	791 838	7,9	2 583 761	6,6	3,3
Inland	766 469	7,2	2 482 456	5,7	3,2
Ausland	25 369	36,8	101 305	32,5	4,0
Campingplätze	249 698	5,1	752 314	4,9	3,0
Inland	228 343	3,9	696 929	3,8	3,1
Ausland	21 355	19,3	55 385	22,1	2,6
Vorsorge- und Reha-Kliniken	58 646	- 0,9	1 403 738	0,6	23,9
Inland	58 612	- 0,8	1 403 074	0,7	23,9
Ausland	34	- 58,5	664	- 69,0	19,5
Betriebe insgesamt	3 627 295	4,6	9 934 912	4,0	2,7
Inland	3 305 752	4,5	9 228 983	3,9	2,8
Ausland	321 543	5,8	705 929	6,1	2,2

1) Rechnerischer Wert (Übernachtungen/Ankünfte)



**18. Ankünfte, Übernachtungen und durchschnittliche Aufenthaltsdauer der Gäste in Beherbergungsstätten (einschließlich Campingplätzen) im Dezember 2007 nach Herkunftsländern**

Herkunftsland (ständiger Wohnsitz)	Ankünfte		Übernachtungen			Durchschnittliche Aufenthaltsdauer <sup>2)</sup>
	Ist	Veränderung zum Vorjahr	Ist	Veränderung zum Vorjahr	Anteil <sup>1)</sup>	
	Anzahl	Prozent	Anzahl	Prozent		Tage
Insgesamt	195 350	2,0	512 192	4,0	100	2,6
Inland	179 684	2,3	476 465	3,8	93,0	2,7
Ausland	15 666	- 0,4	35 727	6,9	7,0	2,3
Europa	12 878	2,7	29 044	10,5	81,3	2,3
Belgien	262	- 22,9	445	- 10,8	1,2	1,7
Dänemark	483	- 9,2	1 053	5,3	2,9	2,2
Estland	224	38,3	330	46,7	0,9	1,5
Finnland	76	- 18,3	140	- 54,8	0,4	1,8
Frankreich	540	- 7,7	1 190	- 8,0	3,3	2,2
Griechenland	65	27,5	143	44,4	0,4	2,2
Vereinigtes Königreich	805	8,3	1 968	21,9	5,5	2,4
Republik Irland	55	- 62,6	102	- 51,4	0,3	1,9
Island	8	33,3	8	- 83,7	0,0	1,0
Italien	496	- 9,2	1 391	12,4	3,9	2,8
Lettland	198	- 33,3	270	- 35,1	0,8	1,4
Litauen	306	- 7,3	432	- 12,6	1,2	1,4
Luxemburg	53	43,2	69	9,5	0,2	1,3
Malta	-	-	-	-	-	-
Niederlande	3 459	5,0	10 088	24,0	28,2	2,9
Norwegen	173	103,5	421	94,9	1,2	2,4
Österreich	479	- 3,4	1 257	16,7	3,5	2,6
Polen	1 853	8,8	3 136	- 7,8	8,8	1,7
Portugal	68	51,1	92	4,5	0,3	1,4
Russland	545	- 24,9	1 220	- 13,2	3,4	2,2
Schweden	414	19,3	741	16,0	2,1	1,8
Schweiz	519	15,8	1 202	24,2	3,4	2,3
Slowakische Republik	27	- 42,6	68	7,9	0,2	2,5
Slowenien	71	- 4,1	161	- 0,6	0,5	2,3
Spanien	278	- 35,3	769	- 3,5	2,2	2,8
Tschechische Republik	561	132,8	750	113,1	2,1	1,3
Türkei	45	73,1	72	18,0	0,2	1,6
Ukraine	393	46,6	605	33,8	1,7	1,5
Ungarn	109	31,3	198	12,5	0,6	1,8
Zypern	-	-	-	-	-	-
sonst. europäische Länder	313	- 12,1	723	- 8,7	2,0	2,3

**18. Ankünfte, Übernachtungen und durchschnittliche Aufenthaltsdauer der Gäste in Beherbergungsstätten (einschließlich Campingplätzen) im Dezember 2007 nach Herkunftsländern**

Herkunftsland (ständiger Wohnsitz)	Ankünfte		Übernachtungen			Durchschnittliche Aufenthaltsdauer <sup>2)</sup>
	Ist	Veränderung zum Vorjahr	Ist	Veränderung zum Vorjahr	Anteil <sup>1)</sup>	
	Anzahl	Prozent	Anzahl	Prozent		Tage
Afrika	36	- 18,2	426	5,7	1,2	11,8
Republik Südafrika	1	- 90,9	4	- 87,5	0,0	4,0
sonst. afrikanische Länder	35	6,1	422	13,7	1,2	12,1
Asien	1 071	- 4,8	2 599	35,4	7,3	2,4
Arabische Golfstaaten	26	x	89	x	0,2	3,4
VR China und Hongkong	536	x	1 178	x	3,3	2,2
Indien	7	x	143	55,4	0,4	20,4
Israel	37	- 2,6	82	- 29,3	0,2	2,2
Japan	303	- 64,6	361	- 64,7	1,0	1,2
Südkorea	35	x	99	x	0,3	2,8
Taiwan	6	100,0	20	x	0,1	3,3
sonst. asiatische Länder	121	92,1	627	x	1,8	5,2
Amerika gesamt	521	- 5,8	1 336	- 23,6	3,7	2,6
Kanada	56	- 35,6	122	- 61,4	0,3	2,2
USA	411	5,9	1 079	- 13,8	3,0	2,6
Mittelamerika und Karibik	17	88,9	58	56,8	0,2	3,4
Brasilien	15	- 25,0	24	- 31,4	0,1	1,6
sonst. südamerik. Länder	22	- 55,1	53	- 51,4	0,1	2,4
Australien-Neuseeland-Ozeanien	47	0,0	107	30,5	0,3	2,3
Australien	45	15,4	103	51,5	0,3	2,3
Neuseeland und Ozeanien	2	- 75,0	4	- 71,4	0,0	2,0
Ohne Angaben	1 113	- 21,3	2 215	- 25,4	6,2	2,0

1) Bei Übernachtungen von Gästen aus dem Inland und dem Ausland insgesamt: Anteil an allen Übernachtungen  
sonst: Anteil an den Übernachtungen des Auslands insgesamt

2) Rechnerischer Wert (Übernachtungen/Ankünfte)

**19. Ankünfte, Übernachtungen und durchschnittliche Aufenthaltsdauer der Gäste in Beherbergungsstätten (einschließlich Campingplätzen) von Januar bis Dezember 2007 nach Herkunftsländern**

Herkunftsland (ständiger Wohnsitz)	Ankünfte		Übernachtungen			Durchschnittliche Aufenthaltsdauer <sup>2)</sup>
	Ist	Veränderung zum Vorjahr	Ist	Veränderung zum Vorjahr	Anteil <sup>1)</sup>	
		Prozent	Anzahl	Prozent		Tage
Insgesamt	3 627 295	4,6	9 934 912	4,0	100	2,7
Inland	3 305 752	4,5	9 228 983	3,9	92,9	2,8
Ausland	321 543	5,8	705 929	6,1	7,1	2,2
Europa	266 866	6,4	579 189	6,9	82,0	2,2
Belgien	7 093	14,4	14 226	6,5	2,0	2,0
Dänemark	17 359	4,2	34 738	1,2	4,9	2,0
Estland	2 955	49,0	4 301	45,1	0,6	1,5
Finnland	2 795	3,8	5 598	13,5	0,8	2,0
Frankreich	10 878	- 11,3	24 513	- 11,4	3,5	2,3
Griechenland	1 018	- 15,7	2 494	- 10,5	0,4	2,4
Vereinigtes Königreich	17 669	- 6,3	35 937	- 5,6	5,1	2,0
Republik Irland	1 895	23,9	4 017	34,2	0,6	2,1
Island	1 248	93,2	3 683	110,3	0,5	3,0
Italien	9 965	- 7,8	23 525	- 4,5	3,3	2,4
Lettland	3 507	26,6	4 825	- 4,5	0,7	1,4
Litauen	5 427	43,0	7 980	27,5	1,1	1,5
Luxemburg	990	31,5	2 248	26,8	0,3	2,3
Malta	81	28,6	110	- 14,1	0,0	1,4
Niederlande	52 932	10,1	142 399	14,0	20,2	2,7
Norwegen	13 634	39,8	18 549	38,8	2,6	1,4
Österreich	12 645	15,0	27 854	16,9	3,9	2,2
Polen	31 228	10,4	72 614	21,6	10,3	2,3
Portugal	1 849	71,0	4 489	81,4	0,6	2,4
Russland	9 420	- 28,0	20 518	- 23,8	2,9	2,2
Schweden	22 000	12,3	34 544	3,6	4,9	1,6
Schweiz	12 492	15,3	25 448	12,3	3,6	2,0
Slowakische Republik	1 315	- 5,3	2 975	5,0	0,4	2,3
Slowenien	762	- 12,4	1 686	- 14,7	0,2	2,2
Spanien	6 275	- 19,0	15 670	- 6,1	2,2	2,5
Tschechische Republik	6 988	23,7	12 901	15,7	1,8	1,8
Türkei	600	- 38,3	1 707	- 38,0	0,2	2,8
Ukraine	3 676	19,5	8 518	- 6,5	1,2	2,3
Ungarn	2 840	35,8	7 073	16,0	1,0	2,5
Zypern	122	x	269	x	0,0	2,2
sonst. europäische Länder	5 208	- 25,2	13 780	- 19,5	2,0	2,6

**19. Ankünfte, Übernachtungen und durchschnittliche Aufenthaltsdauer der Gäste in Beherbergungsstätten (einschließlich Campingplätzen) von Januar bis Dezember 2007 nach Herkunftsländern**

Herkunftsland (ständiger Wohnsitz)	Ankünfte		Übernachtungen			Durchschnittliche Aufenthaltsdauer <sup>2)</sup>
	Ist	Veränderung zum Vorjahr	Ist	Veränderung zum Vorjahr	Anteil <sup>1)</sup>	
		Prozent	Anzahl	Prozent		Tage
Afrika	791	- 20,5	3 831	- 3,0	0,5	4,8
Republik Südafrika	240	- 33,7	611	- 40,2	0,1	2,5
sonst. afrikanische Länder	551	- 13,0	3 220	10,0	0,5	5,8
Asien	15 577	7,4	36 073	16,3	5,1	2,3
Arabische Golfstaaten	272	- 54,1	1 002	- 35,8	0,1	3,7
VR China und Hongkong	6 802	x	12 255	x	1,7	1,8
Indien	493	x	3 855	x	0,5	7,8
Israel	1 352	- 23,1	4 079	- 16,6	0,6	3,0
Japan	3 884	- 49,6	7 004	- 46,9	1,0	1,8
Südkorea	914	80,6	1 683	58,6	0,2	1,8
Taiwan	136	- 18,6	256	- 11,7	0,0	1,9
sonst. asiatische Länder	1 724	0,8	5 939	32,9	0,8	3,4
Amerika gesamt	12 303	- 17,1	37 688	- 12,1	5,3	3,1
Kanada	1 625	0,3	4 526	2,6	0,6	2,8
USA	8 793	- 6,8	27 961	- 3,5	4,0	3,2
Mittelamerika und Karibik	417	- 54,8	1 196	- 44,4	0,2	2,9
Brasilien	746	- 56,5	1 739	- 60,7	0,2	2,3
sonst. südamerik. Länder	722	- 37,4	2 266	- 22,1	0,3	3,1
Australien-Neuseeland-Ozeanien	1 445	- 10,5	3 255	- 21,5	0,5	2,3
Australien	1 225	- 4,2	2 647	- 19,7	0,4	2,2
Neuseeland und Ozeanien	220	- 34,5	608	- 28,6	0,1	2,8
Ohne Angaben	24 561	16,1	45 893	9,1	6,5	1,9

1) Bei Übernachtungen von Gästen aus dem Inland und dem Ausland insgesamt: Anteil an allen Übernachtungen  
sonst: Anteil an den Übernachtungen des Auslands insgesamt

2) Rechnerischer Wert (Übernachtungen/Ankünfte)

## 20. Beherbergungsstätten, Gästebetten und Kapazitätsauslastung nach Gemeindegruppen

Gemeindegruppen	Betriebe <sup>1)</sup>	Angebotene Betten	Veränderung zum Vorjahr in %	Durchschnittliche Auslastung der Betten in % <sup>2)</sup>	
				Dezember 2007	seit Jahresbeginn
<b>Mineral- und Moorbäder</b>					
Bad Liebenwerda	8	406	–	67,6	70,3
Bad Freienwalde <sup>3)</sup>	9	513	–	45,2	50,1
Bad Saarow	19	1 528	1,2	36,7	45,0
Belzig <sup>3)</sup>	14	566	- 4,1	50,7	49,8
Bad Wilsnack	4	241	6,6	35,3	39,7
Burg/Spreewald	23	1 475	14,4	43,8	58,3
Templin <sup>3)</sup>	11	1 126	10,8	40,7	48,1
Zusammen	88	5 855	5,5	43,5	51,6
<b>Kneippkurorte</b>					
Buckow	9	620	14,8	42,3	60,5
<b>Erholungsorte</b>					
Lübben/Spreewald	13	618	16,2	41,7	65,5
Goyatz, Ortsteil	2	.	.	.	.
Waldsiedersdorf	2	.	.	.	.
Himmelpfort, Ortsteil	1	.	.	.	.
Neuglobsow, Ortsteil	3	73	–	17,1	38,0
Lübbenau/Spreewald <sup>3)</sup>	13	686	2,2	8,5	29,0
Müllrose	5	134	- 2,9	17,0	31,4
Neuzelle <sup>3)</sup>	3	72	–	20,2	32,8
Wendisch Rietz	5	908	25,2	19,6	33,2
Lindow (Mark) <sup>3)</sup>	9	644	- 5,6	53,7	58,8
Rheinsberg <sup>3)</sup>	15	1 089	12,4	34,8	41,1
Kleinzerlang, Ortsteil	4	1 113	–	19,7	34,4
Werder (Havel) <sup>3)</sup>	10	1 299	6,0	20,7	37,5
Lychen	14	543	- 0,9	10,9	26,3
Zusammen	99	7 420	6,0	25,0	38,7
Sonstige Gemeinden	1 052	53 632	- 0,5	22,5	32,5
Land Brandenburg	1 248	67 527	0,8	24,7	35,0

1) Im Berichtsmonat geöffnete Betriebe

2) Rechnerischer Wert (Übernachtungen/angebotene Bettentage) x 100

3) Prädikatisierter Gemeindeteil

## 21. Ankünfte, Übernachtungen und durchschnittliche Aufenthaltsdauer der Gäste in Beherbergungsstätten im Dezember 2007 nach Gemeindegruppen

Gemeindegruppen	Ankünfte		Übernachtungen		Durchschnittliche Aufenthaltsdauer <sup>1)</sup>
	Ist	Veränderung zum Vorjahr	Ist	Veränderung zum Vorjahr	
	Anzahl	Prozent	Anzahl	Prozent	Tage
<b>Mineral- und Moorbäder</b>					
Bad Liebenwerda	387	- 5,6	8 510	- 1,2	22,0
Bad Freienwalde <sup>2)</sup>	746	25,8	7 195	5,1	9,6
Bad Saarow	6 854	15,8	17 382	18,0	2,5
Belzig <sup>2)</sup>	1 425	- 23,8	8 894	- 4,5	6,2
Bad Wilsnack	1 112	19,1	2 640	3,2	2,4
Burg/Spreewald	4 916	4,1	19 070	9,5	3,9
Templin <sup>2)</sup>	5 258	61,9	14 171	49,7	2,7
Zusammen	20 698	17,0	77 862	12,9	3,8
<b>Kneippkurorte</b>					
Buckow	700	- 14,5	7 534	6,9	10,8
<b>Erholungsorte</b>					
Lübben/Spreewald	1 294	33,7	7 971	9,4	6,2
Goyatz, Ortsteil	.	.	.	.	.
Waldsiefersdorf	.	.	.	.	.
Himmelpfort, Ortsteil	.	.	.	.	.
Neuglobsow, Ortsteil	176	15,8	387	14,5	2,2
Lübbenau/Spreewald <sup>2)</sup>	1 039	- 24,7	1 758	- 22,4	1,7
Müllrose	367	8,6	705	34,5	1,9
Neuzelle <sup>2)</sup>	265	- 16,1	450	- 15,1	1,7
Wendisch Rietz	1 373	49,7	5 504	32,5	4,0
Lindow (Mark) <sup>2)</sup>	1 181	- 15,2	10 718	- 1,3	9,1
Rheinsberg <sup>2)</sup>	1 611	- 8,2	11 743	14,6	7,3
Kleinzerlang, Ortsteil	2 544	24,5	6 787	32,7	2,7
Werder (Havel) <sup>2)</sup>	3 376	11,1	8 345	- 9,2	2,5
Lychen	529	2,1	1 832	6,3	3,5
Zusammen	14 290	6,8	57 415	7,0	4,0
Sonstige Gemeinden	159 313	-	368 558	1,8	2,3
Land Brandenburg	195 001	2,0	511 369	4,0	2,6

1) Rechnerischer Wert (Übernachtungen/Ankünfte)

2) Prädikatisierter Gemeindeteil

## 22. Ankünfte, Übernachtungen und durchschnittliche Aufenthaltsdauer der Gäste in Beherbergungsstätten von Januar bis Dezember 2007 nach Gemeindegruppen

Gemeindegruppen	Ankünfte		Übernachtungen		Durchschnittliche Aufenthaltsdauer <sup>1)</sup>
	Ist	Veränderung zum Vorjahr	Ist	Veränderung zum Vorjahr	
	Anzahl	Prozent	Anzahl	Prozent	Tage
<b>Mineral- und Moorbäder</b>					
Bad Liebenwerda	7 926	0,1	117 506	2,1	14,8
Bad Freienwalde <sup>2)</sup>	12 215	11,2	93 721	4,4	7,7
Bad Saarow	90 408	7,3	248 582	6,6	2,7
Belzig <sup>2)</sup>	19 600	- 13,6	112 848	- 2,0	5,8
Bad Wilsnack	13 777	7,5	34 004	3,6	2,5
Burg/Spreewald	101 039	4,4	342 619	6,8	3,2
Templin <sup>2)</sup>	63 809	10,3	192 869	1,4	3,0
Zusammen	308 774	5,3	1 124 149	4,1	3,6
<b>Kneippkurorte</b>					
Buckow	17 507	1,9	133 400	8,8	7,6
<b>Erholungsorte</b>					
Lübben/Spreewald	30 276	8,9	145 540	3,4	4,8
Goyatz, Ortsteil	.	.	.	.	.
Waldsiefersdorf	.	.	.	.	.
Himmelpfort, Ortsteil	.	.	.	.	.
Neuglobsow, Ortsteil	7 433	4,9	21 357	0,4	2,9
Lübbenau/Spreewald <sup>2)</sup>	38 681	0,7	80 314	- 0,3	2,1
Müllrose	8 603	8,7	19 272	21,8	2,2
Neuzelle <sup>2)</sup>	4 976	- 2,4	8 613	1,6	1,7
Wendisch Rietz	25 501	40,2	107 576	12,3	4,2
Lindow (Mark) <sup>2)</sup>	20 452	1,3	142 904	1,6	7,0
Rheinsberg <sup>2)</sup>	26 236	2,1	158 182	0,4	6,0
Kleinzerlang, Ortsteil	41 078	- 1,8	143 313	- 1,1	3,5
Werder (Havel) <sup>2)</sup>	52 225	18,8	181 080	22,3	3,5
Lychen	15 344	0,2	66 183	2,3	4,3
Zusammen	280 654	7,4	1 101 965	5,1	3,9
<b>Sonstige Gemeinden</b>					
Land Brandenburg	2 770 662	4,3	6 823 084	3,6	2,5
Land Brandenburg	3 377 597	4,6	9 182 598	3,9	2,7

1) Rechnerischer Wert (Übernachtungen/Ankünfte)

2) Prädikatisierter Gemeindeteil

### 23. Campingplätze und Stellplatzkapazität am Ende des Berichtsmonats nach Verwaltungsbezirken und Reisegebieten

	Campingplätze <sup>1)</sup>	Stellplätze <sup>2)</sup>	Veränderung zum Vorjahr
	Anzahl		Prozent
Verwaltungsbezirk			
<b>Kreisfreie Städte</b>			
Brandenburg an der Havel	1	100	–
Cottbus	–	–	–
Frankfurt (Oder)	–	–	–
Potsdam	–	–	–
<b>Landkreise</b>			
Barnim	3	150	- 25,0
Dahme-Spreewald	6	589	8,1
Elbe-Elster	–	–	–
Havelland	3	65	8,3
Märkisch-Oderland	1	50	–
Oberhavel	2	80	–
Oberspreewald-Lausitz	4	461	1,8
Oder-Spree	9	653	20,5
Ostprignitz-Ruppin	5	265	- 7,0
Potsdam-Mittelmark	3	183	4,6
Prignitz	2	26	–
Spree-Neiße	2	65	62,5
Teltow-Fläming	1	20	–
Uckermark	2	230	- 4,2
<b>Land Brandenburg</b>	<b>44</b>	<b>2 937</b>	<b>6,2</b>
Reisegebiet			
Prignitz	3	96	–
Ruppiner Land	6	275	- 6,8
Uckermark	2	230	- 4,2
Barnimer Land	3	150	- 25,0
Märkisch-Oderland	1	50	–
Oder-Spree-Seengebiet	9	653	20,5
Dahme-Seengebiet	3	300	20,0
Spreewald	5	519	- 0,2
Niederlausitz	4	296	10,4
Elbe-Elster-Land	–	–	–
Fläming	2	180	–
Havelland	6	188	7,4
Potsdam	–	–	–

1) Im Berichtsmonat geöffnete Betriebe

2) Im Berichtsmonat angebotene Stellplätze



## 24. Ankünfte, Übernachtungen und durchschnittliche Aufenthaltsdauer der Gäste auf Campingplätzen im Dezember 2007 nach Verwaltungsbezirken und Reisegebieten

Verwaltungsbezirk Reisegebiet	Ankünfte		Übernachtungen		Durchschnittliche Aufenthaltsdauer <sup>1)</sup> Tage
	Ist	Veränderung zum Vorjahr	Ist	Veränderung zum Vorjahr	
	Anzahl	Prozent	Anzahl	Prozent	
Verwaltungsbezirk					
<b>Kreisfreie Städte</b>					
Brandenburg an der Havel	18	x	85	x	4,7
Cottbus	-	-	-	-	-
Frankfurt (Oder)	-	-	-	-	-
Potsdam	-	-	-	-	-
<b>Landkreise</b>					
Barnim	28	- 65,9	136	- 53,9	4,9
Dahme-Spreewald	69	- 33,7	154	- 35,6	2,2
Elbe-Elster	-	-	-	-	-
Havelland	7	-	57	- 43,6	8,1
Märkisch-Oderland	-	-	-	-	-
Oberhavel	2	-	6	-	3,0
Oberspreewald-Lausitz	21	- 27,6	52	- 38,1	2,5
Oder-Spree	43	79,2	114	50,0	2,7
Ostprignitz-Ruppin	103	x	110	x	1,1
Potsdam-Mittelmark	34	x	82	100,0	2,4
Prignitz	2	- 66,7	4	- 77,8	2,0
Spree-Neiße	21	-	21	-	1,0
Teltow-Fläming	-	-	-	-	-
Uckermark	1	-	2	-	2,0
<b>Land Brandenburg</b>	<b>349</b>	<b>28,3</b>	<b>823</b>	<b>- 7,3</b>	<b>2,4</b>
Reisegebiet					
Prignitz	100	x	104	x	1,0
Ruppiner Land	7	x	16	x	2,3
Uckermark	1	-	2	-	2,0
Barnimer Land	28	- 65,9	136	- 53,9	4,9
Märkisch-Oderland	-	-	-	-	-
Oder-Spree-Seengebiet	43	79,2	114	50,0	2,7
Dahme-Seengebiet	2	- 88,9	4	- 83,3	2,0
Spreewald	82	- 22,6	178	- 30,2	2,2
Niederlausitz	27	x	45	2,3	1,7
Elbe-Elster-Land	-	-	-	-	-
Fläming	34	x	82	100,0	2,4
Havelland	25	108,3	142	15,4	5,7
Potsdam	-	-	-	-	-

1) Rechnerischer Wert (Übernachtungen/Ankünfte)

**25. Ankünfte, Übernachtungen und durchschnittliche Aufenthaltsdauer der Gäste auf Campingplätzen von Januar bis Dezember 2007 nach Verwaltungsbezirken und Reisegebieten**

Verwaltungsbezirk Reisegebiet	Ankünfte		Übernachtungen		Durchschnittliche Aufenthaltsdauer <sup>1)</sup> Tage
	Ist	Veränderung zum Vorjahr	Ist	Veränderung zum Vorjahr	
	Anzahl	Prozent	Anzahl	Prozent	
Verwaltungsbezirk					
<b>Kreisfreie Städte</b>					
Brandenburg an der Havel	11 140	x	33 737	x	3,0
Cottbus	–	–	–	–	–
Frankfurt (Oder)	13 234	- 18,7	41 467	- 18,3	3,1
Potsdam	11 582	7,2	29 553	5,5	2,6
<b>Landkreise</b>					
Barnim	18 227	- 13,3	46 462	- 16,8	2,5
Dahme-Spreewald	38 324	3,9	117 377	3,4	3,1
Elbe-Elster	4 112	- 15,9	11 755	- 10,9	2,9
Havelland	4 516	55,0	11 227	42,8	2,5
Märkisch-Oderland	1 924	43,3	4 932	39,1	2,6
Oberhavel	10 166	- 1,8	22 242	- 3,2	2,2
Oberspreewald-Lausitz	40 519	4,7	134 853	5,6	3,3
Oder-Spree	21 168	- 1,4	58 138	0,5	2,7
Ostprignitz-Ruppin	20 056	8,3	67 947	16,8	3,4
Potsdam-Mittelmark	18 994	11,2	58 789	9,0	3,1
Prignitz	1 895	10,4	4 049	4,8	2,1
Spree-Neiße	8 237	16,2	22 307	8,6	2,7
Teltow-Fläming	3 923	- 18,8	11 718	- 6,5	3,0
Uckermark	21 681	7,6	75 761	1,6	3,5
<b>Land Brandenburg</b>	<b>249 698</b>	<b>5,1</b>	<b>752 314</b>	<b>4,9</b>	<b>3,0</b>
Reisegebiet					
Prignitz	3 796	34,9	8 875	35,4	2,3
Ruppiner Land	28 321	2,0	85 363	8,8	3,0
Uckermark	21 681	7,6	75 761	1,6	3,5
Barnimer Land	18 227	- 13,3	46 462	- 16,8	2,5
Märkisch-Oderland	1 924	43,3	4 932	39,1	2,6
Oder-Spree-Seengebiet	34 402	- 8,8	99 605	- 8,3	2,9
Dahme-Seengebiet	6 555	- 9,3	16 878	- 9,6	2,6
Spreewald	55 168	6,8	160 222	4,0	2,9
Niederlausitz	25 357	6,6	97 437	9,4	3,8
Elbe-Elster-Land	4 112	- 15,9	11 755	- 10,9	2,9
Fläming	5 909	- 16,6	18 358	- 11,0	3,1
Havelland	32 664	52,8	97 113	47,4	3,0
Potsdam	11 582	7,2	29 553	5,5	2,6

1) Rechnerischer Wert (Übernachtungen/Ankünfte)