

Statistischer Bericht

G IV 1 - m 09/07

┌ Gäste und Übernachtungen im
Fremdenverkehr
im Land Brandenburg
September 2007

Das Amt für Statistik Berlin-Brandenburg

Das Amt für Statistik Berlin-Brandenburg ist für beide Länder die zentrale Dienstleistungseinrichtung auf dem Gebiet der amtlichen Statistik. Das Amt erbringt Serviceleistungen im Bereich Information und Analyse für die breite Öffentlichkeit, für alle gesellschaftlichen Gruppen sowie für Kunden aus Verwaltung und Politik, Wirtschaft und Wissenschaft. Kerngeschäft des Amtes ist die Durchführung der gesetzlich angeordneten amtlichen Statistiken für Berlin und Brandenburg. Das Amt erhebt die Daten, bereitet sie auf, interpretiert und analysiert sie und veröffentlicht die Ergebnisse. Die Grundversorgung aller Nutzer mit statistischen Informationen erfolgt unentgeltlich, im Wesentlichen über das Internet und den Informationsservice. Daneben werden nachfrage- und zielgruppenorientierte Standardauswertungen zu Festpreisen angeboten. Kundenspezifische Aufbereitung / Beratung zu kostendeckenden Preisen ergänzt das Spektrum der Informationsbereitstellung.

Amtliche Statistik im Verbund

Die Statistiken werden bundesweit nach einheitlichen Konzepten, Methoden und Verfahren arbeitsteilig erstellt. Die statistischen Ämter der Länder sind dabei grundsätzlich für die Durchführung der Erhebungen, für die Aufbereitung und Veröffentlichung der Länderergebnisse zuständig. Durch diese Kooperation in einem „Statistikverbund“ entstehen für alle Länder vergleichbare und zu einem Bundesergebnis zusammenführbare Erhebungsergebnisse.

Produkte und Dienstleistungen

Informationsservice

info@statistik-bbb.de
mit statistischen Informationen für jedermann und Beratung sowie maßgeschneiderte Aufbereitungen von Daten über Berlin und Brandenburg.
Auskunft, Beratung, Pressedienst sowie Fachbibliotheken in Potsdam und Berlin.

Standort Potsdam

Dortustraße 46, 14467 Potsdam
Tel. 0331 39-444
Fax 0331 39-418
Mo-Do 9-15 Uhr, Fr 9-14 Uhr

Bibliothek

Tel. 0331 39-843
Fax 0331 39-418
Mo-Do 10.30-15 Uhr, Fr 9.30-14 Uhr

Standort Berlin

Alt-Friedrichsfelde 60, 10315 Berlin
Tel. 030 9021-3434
Fax 030 9021-3655
Mo-Do 9-15 Uhr, Fr 9-14 Uhr

Bibliothek

Tel. 030 9021-3540
Fax 030 9021-3655
Mo-Do 9-15 Uhr, Fr 9-14 Uhr

Internet-Angebot

www.statistik-berlin-brandenburg.de
mit aktuellen Daten, Pressemitteilungen, Statistischen Berichten zum kostenlosen Herunterladen, regionalstatistischen Informationen, Wahlstatistiken und -analysen sowie einem Überblick über das gesamte Leistungsspektrum des Amtes.

Statistische Jahrbücher

mit einer Vielzahl von Tabellen aus nahezu allen Arbeitsgebieten der amtlichen Statistik.

Statistische Berichte

mit Ergebnissen der einzelnen Statistiken in Tabellen in tiefer sachlicher Gliederung und Grafiken zur Veranschaulichung von Entwicklungen und Strukturen.
Mit dieser Reihe werden die bisherigen Veröffentlichungen Statistischer Berichte aus dem Landesbetrieb für Datenverarbeitung und Statistik Land Brandenburg sowie dem Statistischen Landesamt Berlin fortgesetzt.

Informationen zu dieser Veröffentlichung

Referat 33
Tel. 030/9021-3581/3588
Fax 030/9021-3599
tourismus@statistik-bbb.de

Impressum

Amt für Statistik Berlin-Brandenburg
Dortustraße 46
14467 Potsdam
Telefon: 0331 39-444
Fax: 0331 39-418
info@statistik-bbb.de
www.statistik-berlin-brandenburg.de

Statistischer Bericht

G IV 1 - m 09/07

© Amt für Statistik Berlin-Brandenburg

Die Veröffentlichung und Verbreitung, auch auszugsweise, mit Quellenangabe für nichtgewerbliche Zwecke gestattet.

Erscheinungsfolge: monatlich

Preis:

Print-Version: 7,00 EUR
Excel-Version: 17,00 EUR

Zeichenerklärung

- nichts vorhanden
- () Aussagewert ist eingeschränkt
- Zahlenwert unbekannt oder geheimzuhalten
- x Tabellenfach gesperrt
- / Zahlenwert nicht sicher genug
- 0 weniger als die Hälfte von 1 in der letzten besetzten Stelle, jedoch mehr als nichts
- p vorläufige Zahl
- ... Angabe fällt später an
- r berichtigte Zahl
- s geschätzte Zahl

Inhaltsverzeichnis	Seite
Vorbemerkungen/Erläuterungen	5
I. Zusammenfassende Übersichten nach Zeitvergleichen	
1. Ankünfte von Gästen in Beherbergungsstätten nach Monaten bzw. zusammengefassten Zeiträumen	7
2. Übernachtungen von Gästen in Beherbergungsstätten nach Monaten bzw. zusammengefassten Zeiträumen	8
3. Auslastung der angebotenen Bettenkapazität in Beherbergungsstätten nach Monaten bzw. zusammengefassten Zeiträumen	9
4. Ankünfte von Gästen auf Campingplätzen mit Urlaubscamping nach Monaten bzw. zusammengefassten Zeiträumen	10
5. Übernachtungen von Gästen auf Campingplätzen mit Urlaubscamping nach Monaten bzw. zusammengefassten Zeiträumen	11
II. Zusammengefasste Ergebnisse von Beherbergungsstätten und Campingplätzen	
6. Ankünfte, Übernachtungen und durchschnittliche Aufenthaltsdauer der Gäste im Berichtsmonat nach Verwaltungsbezirken und Reisegebieten	12
7. Ankünfte, Übernachtungen und durchschnittliche Aufenthaltsdauer der Gäste seit Jahresbeginn nach Verwaltungsbezirken und Reisegebieten	13
III. Weitere Ergebnistabellen	
8. Betriebe, Gästebetten und Bettenauslastung im Beherbergungsgewerbe nach Verwaltungsbezirken und Reisegebieten	14
9. Betriebe der Hotellerie, Gästebetten sowie deren Auslastung nach Verwaltungsbezirken und Reisegebieten	15
10. Beherbergungsstätten am Ende des Berichtsmonats nach Betriebsarten, Größenklassen und Kapazitätsauslastung	16
11. Ankünfte der Gäste in Beherbergungsstätten im Berichtsmonat nach Verwaltungsbezirken und Reisegebieten sowie nach Herkunft der Gäste	18
12. Ankünfte der Gäste in Beherbergungsstätten seit Jahresbeginn nach Verwaltungsbezirken und Reisegebieten sowie nach Herkunft der Gäste	19
13. Übernachtungen der Gäste in Beherbergungsstätten im Berichtsmonat nach Verwaltungsbezirken und Reisegebieten sowie nach Herkunft der Gäste	20
14. Übernachtungen der Gäste in Beherbergungsstätten seit Jahresbeginn nach Verwaltungsbezirken und Reisegebieten sowie nach Herkunft der Gäste	21
15. Durchschnittliche Aufenthaltsdauer der Gäste in Beherbergungsstätten im Berichtsmonat und seit Jahresbeginn nach Verwaltungsbezirken und Reisegebieten	22
16. Ankünfte, Übernachtungen und durchschnittliche Aufenthaltsdauer der Gäste in Beherbergungsstätten (einschl. Camping) im Berichtsmonat nach Betriebsarten und Herkunft der Gäste	23
17. Ankünfte, Übernachtungen und durchschnittliche Aufenthaltsdauer der Gäste in Beherbergungsstätten (einschl. Camping) seit Jahresbeginn nach Betriebsarten und Herkunft der Gäste	24

	Seite
18. Ankünfte, Übernachtungen und durchschnittliche Aufenthaltsdauer der Gäste in Beherbergungsstätten (einschl. Camping) im Berichtsmonat nach Herkunftsländern	25
19. Ankünfte, Übernachtungen und durchschnittliche Aufenthaltsdauer der Gäste in Beherbergungsstätten (einschl. Camping) seit Jahresbeginn nach Herkunftsländern	27
20. Beherbergungsstätten, Gästebetten und Kapazitätsauslastung am Ende des Berichtsmonats nach Gemeindegruppen	29
21. Ankünfte, Übernachtungen und durchschnittliche Aufenthaltsdauer der Gäste in Beherbergungsstätten im Berichtsmonat nach Gemeindegruppen	30
22. Ankünfte, Übernachtungen und durchschnittliche Aufenthaltsdauer der Gäste in Beherbergungsstätten seit Jahresbeginn nach Gemeindegruppen	31
23. Campingplätze mit Urlaubscamping und Stellplatzkapazität am Ende des Berichtsmonats nach Verwaltungsbezirken und Reisegebieten	32
24. Ankünfte, Übernachtungen und durchschnittliche Aufenthaltsdauer der Gäste auf Campingplätzen im Berichtsmonat nach Verwaltungsbezirken und Reisegebieten	33
25. Ankünfte, Übernachtungen und durchschnittliche Aufenthaltsdauer der Gäste auf Campingplätzen seit Jahresbeginn nach Verwaltungsbezirken und Reisegebieten	34

Erläuterungen

Allgemeine Hinweise

Aufgabe und Ziel der Statistik

Aufgabe der monatlichen Statistik der Beherbergung im Reiseverkehr ist es, verlässliche Aussagen über den Stand und vor allem die kurzfristige Entwicklung des Tourismus in der Bundesrepublik Deutschland zu liefern. Sie ist eine unentbehrliche Informationsquelle für das Beherbergungsgewerbe selbst, seine lokalen und regionalen Verbände sowie für die Länder und Gemeinden. Darüber hinaus werden Daten dieser Statistik dafür benötigt, Verpflichtungen gegenüber den Vereinten Nationen, der OECD und der EU nachzukommen.

Erhebungsmerkmale der vorliegenden monatlichen Statistik sind Ankünfte und Übernachtungen von Gästen im Reiseverkehr; bei Gästen mit Wohnsitz im Ausland wird auch das Herkunftsland erfragt. Außerdem werden die Anzahl der im Berichtsmonat angebotenen Gästebetten sowie die Anzahl der Stellplätze auf Campingplätzen erhoben. Im Juli wird zusätzlich die Zahl der angebotenen Gästezimmer in der Hotellerie ermittelt.

Rechtsgrundlage

Rechtsgrundlage für die Erhebung ist das Gesetz zur Neuordnung der Statistik über die Beherbergung im Reiseverkehr (Beherbergungsstatistikgesetz - BeherbStatG) vom 22. Mai 2002 (BGBl. I S. 1642), zuletzt geändert durch Artikel 8a des Gesetzes vom 21. Juni 2005 (BGBl. I S. 1666) in Verbindung mit dem Gesetz über die Statistik für Bundeszwecke (Bundesstatistikgesetz - BStatG) vom 22. Januar 1987 (BGBl. I S. 462, 565), zuletzt geändert durch Artikel 2 des Gesetzes vom 9. Juni 2005 (BGBl. I S. 1534).

Berichtskreis

Zum Berichtskreis gehören alle Beherbergungsstätten mit neun und mehr Gästebetten und Campingplätze, und zwar unabhängig davon, ob die Beherbergung Hauptzweck (z.B. bei Hotels, Pensionen) oder nur Nebenzweck des Betriebs (z.B. bei Vorsorge- und Rehabilitationskliniken) ist.

Systematiken

In den Erhebungen werden alle Beherbergungsstätten erfasst, die den Wirtschaftsgruppen 55.1 und 55.2 der Klassifikation der Wirtschaftszweige, Ausgabe 2003, zugehören. Die Beherbergungsstatistik bezieht jedoch auch Beherbergungsstätten ein, die vorwiegend der Rekonvaleszenz, der Regeneration und der Rehabilitation gewidmet sind (Vorsorge- und Rehabilitationskliniken, Wirtschaftsunterklasse 85.11.3)

Definitionen

Ankünfte

Zahl der Meldungen von Gästen, die innerhalb des Berichtszeitraums in Beherbergungsstätten zum Zweck der Übernachtung ankamen.

Übernachtungen

Zahl der Übernachtungen von Gästen, die im Berichtszeitraum ankamen oder aus dem vorherigen Berichtszeitraum noch anwesend waren.

Beherbergung

Unterbringung von Personen, die sich vorübergehend an einem anderen Ort als ihrem gewöhnlichen Wohnsitz aufhalten. Der vorübergehende Ortswechsel kann durch Urlaub und Freizeit, aber auch durch Wahrnehmung privater und geschäftlicher Kontakte, den Besuch von Tagungen und Fortbildungsveranstaltungen, Maßnahmen zur Wiederherstellung der Gesundheit oder sonstige Gründe veranlasst sein.

Beherbergungsstätten

Betriebe, die nach Einrichtung und Zweckbestimmung dazu dienen, mehr als acht Gäste gleichzeitig zu beherbergen. Hierzu zählen auch Unterkunftsstätten, die die Gästebeherbergung nur als Nebenzweck betreiben.

Campingplätze

Abgegrenzte Gelände, die jedermann zum vorübergehenden Aufstellen von mitgebrachten Wohnwagen, Wohnmobilen oder Zelten zugänglich sind. Erhoben werden nur Angaben zum Urlaubscamping, wo der Stellplatz i.d.R. für die Dauer von Tagen oder Wochen gemietet wird.

Erholungs-, Ferien- und Schulungsheime

Beherbergungsstätten für Angehörige bestimmter Personengruppen, in denen Speisen und Getränke nur an Hausgäste abgegeben werden.

Ferienhäuser

Jedermann zugängliche, in Wohneinheiten gegliederte Beherbergungsstätten ohne Abgabe von Speisen und Getränken, aber mit Kochgelegenheit in den Wohneinheiten.

Gästezimmer in der Hotellerie (wird nur im Monat Juli befragt)

Als Gästezimmer gilt eine Einheit, die aus einem Raum/einer Gruppe von Räumen besteht, die eine unteilbare Mieteinheit in einem Beherbergungsbetrieb bilden. Dabei kann es sich entsprechend der Einrichtung um Einzel-, Doppel- oder Mehrbettzimmer handeln. Zimmer, die von Mitarbeitern des Betriebes genutzt werden bzw. die dauerhaft bewohnt werden, sind nicht zu berücksichtigen. Bad und Toilette zählen nicht als Gästezimmer.

Ein Appartement ist eine spezielle Art von Gästezimmern. Es besteht aus einem oder mehreren Räumen mit Küche, separatem Bad und/oder Toilette.

Hotels

Jedermann zugängliche Beherbergungs- und Bewirtschaftungsstätten mit herkömmlichem Dienstleistungsangebot in der Mehrzahl ihrer Beherbergungseinheiten und mit wenigstens einem Vollrestaurant - auch für Passanten - sowie in der Regel mit weiteren Einrichtungen oder Räumen für unterschiedliche Zwecke (Konferenzen, Seminare, Sport, Freizeit, Erholung).

Hotels garnis

Jedermann zugängliche Beherbergungsstätten, in denen an Hausgäste höchstens Frühstück abgegeben wird.

Hütten/Jugendherbergen

Beherbergungsstätten mit in der Regel einfacher Ausstattung vorzugsweise für Jugendliche sowie für Angehörige der sie tragenden Organisation, in denen Speisen und Getränke nur an Hausgäste abgegeben werden.

Pensionen

Jedermann zugängliche Beherbergungsstätten, in denen Speisen und Getränke nur an Hausgäste abgegeben werden.

Vorsorge- und Reha-Kliniken

Beherbergungsstätten unter ärztlicher Leitung ausschließlich oder überwiegend für Kurgäste. Als Kurgäste gelten Personen, die sich am Ort aufgrund ärztlicher Verordnung vorübergehend aufhalten mit dem Ziel der Erhaltung oder Wiederherstellung ihrer Gesundheit oder ihrer Berufs- oder Arbeitsfähigkeit und die die allgemein angebotenen Kureinrichtungen außerhalb der Beherbergungsstätte in Anspruch nehmen. Hierzu zählen auch Kinderheilstätten, Rehabilitations- oder ähnliche Krankenhäuser (Fachabteilungen anderer Krankenhäuser). Im Unterschied zur Krankenhausstatistik werden Vorsorge- und Rehabilitationskliniken in der Beherbergungsstatistik nur dann erfaßt, wenn die dort untergebrachten Personen überwiegend in der Lage sind, während des vorübergehenden Aufenthaltes den Anstaltsbereich zu verlassen und die gemeindlichen Fremdenverkehrseinrichtungen in Anspruch zu nehmen.

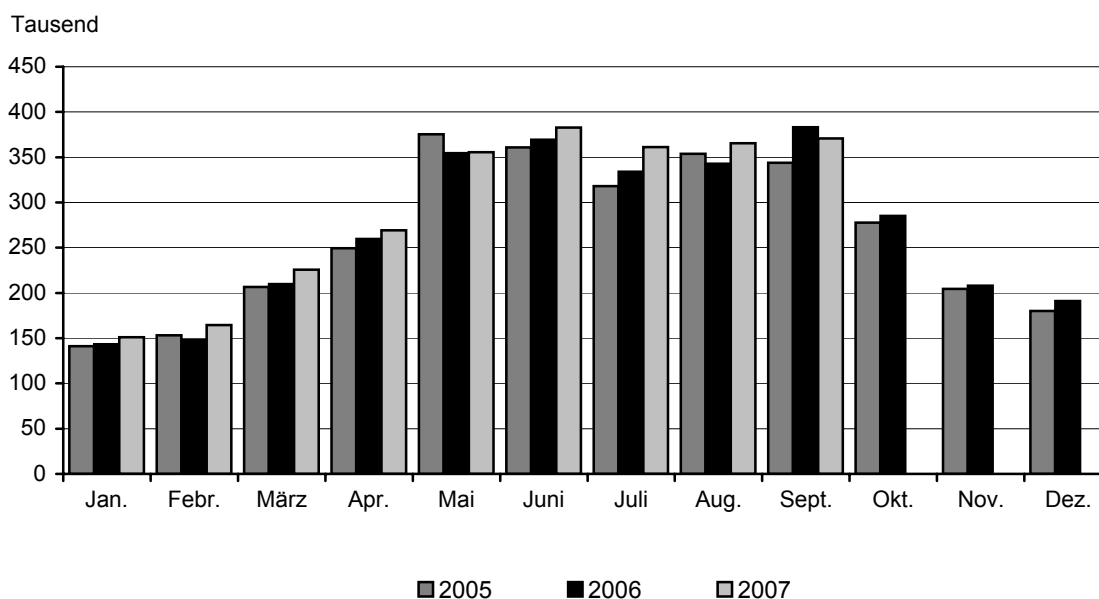
I. Zusammenfassende Übersichten nach Zeitvergleichen

1. Ankünfte von Gästen in Beherbergungsstätten (ohne Campingplätze)

Zeitraum	2002	2003	2004	2005	2006	2007
	Anzahl					
Januar	133 961	125 283	132 165	141 278	143 172	150 901
Februar	141 372	132 064	143 380	153 149	148 049	164 455
März	197 832	185 563	196 992	206 555	209 802	225 793
April	235 358	226 377	244 771	249 325	259 733	269 374
Mai	354 168	351 478	360 987	375 198	354 340	355 603
Juni	354 061	364 800	361 972	360 956	369 456	382 719
Juli	297 493	298 539	305 100	318 124	333 811	361 365
August	312 321	329 588	335 492	353 874	342 805	365 554
September	313 678	329 861	328 196	343 697	383 290	370 617
Oktober	258 068	264 821	266 985	277 861	285 126	...
November	190 842	188 669	201 417	204 515	208 171	...
Dezember	151 361	159 048	176 449	179 943	191 180	...
Winterhalbjahr ¹⁾	1 074 483	1 011 490	1 065 025	1 128 173	1 145 214	1 209 874
Sommerhalbjahr ²⁾	1 889 789	1 939 087	1 958 732	2 029 710	2 068 828	...
Jahr	2 940 515	2 956 091	3 053 906	3 164 475	3 228 935	...

1) November des vorhergehenden Jahres bis einschließlich April des jeweiligen Jahres

2) Mai bis Oktober

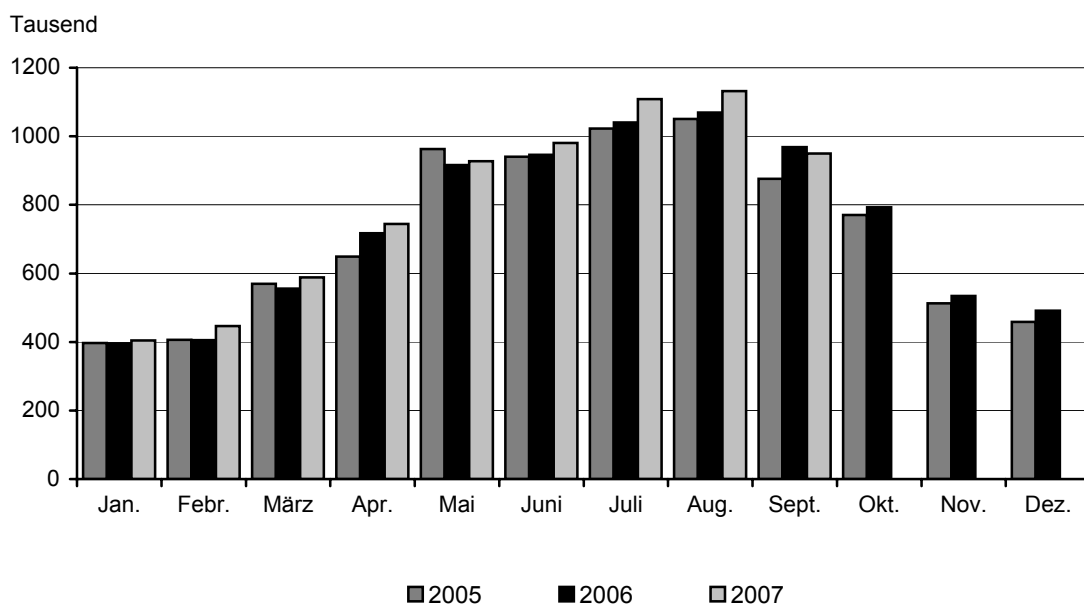


2. Übernachtungen von Gästen in Beherbergungsstätten (ohne Campingplätze)

Zeitraum	2002	2003	2004	2005	2006	2007
	Anzahl					
Januar	378 823	365 484	375 311	396 551	395 959	403 972
Februar	408 902	383 260	405 252	406 249	405 524	446 063
März	563 314	513 952	537 090	569 633	555 568	588 653
April	659 202	645 701	680 354	648 777	717 333	744 382
Mai	961 379	948 826	966 806	962 615	916 457	927 612
Juni	987 156	987 367	964 530	940 845	946 217	980 798
Juli	1 034 905	1 020 564	1 007 061	1 022 679	1 040 306	1 108 396
August	989 349	1 051 191	1 000 028	1 050 715	1 069 380	1 131 458
September	849 057	880 703	859 005	876 387	968 442	950 029
Oktober	740 339	734 036	732 055	770 778	793 177	...
November	508 917	492 990	520 491	512 767	534 546	...
Dezember	419 963	427 951	453 365	458 516	491 655	...
Winterhalbjahr ¹⁾	2 985 031	2 837 277	2 918 948	2 995 066	3 045 667	3 209 271
Sommerhalbjahr ²⁾	5 562 185	5 622 687	5 529 485	5 624 019	5 733 979	...
Jahr	8 501 306	8 452 025	8 501 348	8 616 512	8 834 564	...

1) November des vorhergehenden Jahres bis einschließlich April des jeweiligen Jahres

2) Mai bis Oktober



3. Auslastung der angebotenen Bettenkapazität in Beherbergungsstätten *)

Zeitraum	2002	2003	2004	2005	2006	2007
	Prozent					
Januar	18,7	18,3	18,8	19,7	19,3	20,4
Februar	22,1	20,9	21,4	21,9	21,6	24,6
März	26,6	24,9	25,4	26,7	26,1	27,9
April	30,3	29,5	30,9	29,7	32,5	33,7
Mai	40,3	39,9	40,5	40,7	38,5	39,2
Juni	42,1	42,6	41,3	40,5	40,5	42,8
Juli	42,7	42,5	41,7	42,6	43,3	46,4
August	40,7	43,7	41,4	43,8	44,5	47,6
September	36,6	38,5	37,4	38,1	42,3	41,7
Oktober	31,9	32,0	31,6	33,8	34,7	...
November	24,2	24,2	25,1	24,9	26,3	...
Dezember	20,0	21,1	22,2	22,5	24,0	...
Winterhalbjahr ¹⁾	24,2	23,1	23,8	24,3	24,6	26,3
Sommerhalbjahr ²⁾	39,1	39,9	39,0	40,0	40,7	...
Jahr	32,0	32,2	32,1	32,7	33,4	...

*) Rechnerischer Wert (Übernachtungen/angebotene Bettentage) x 100

1) November des vorhergehenden Jahres bis einschließlich April des jeweiligen Jahres

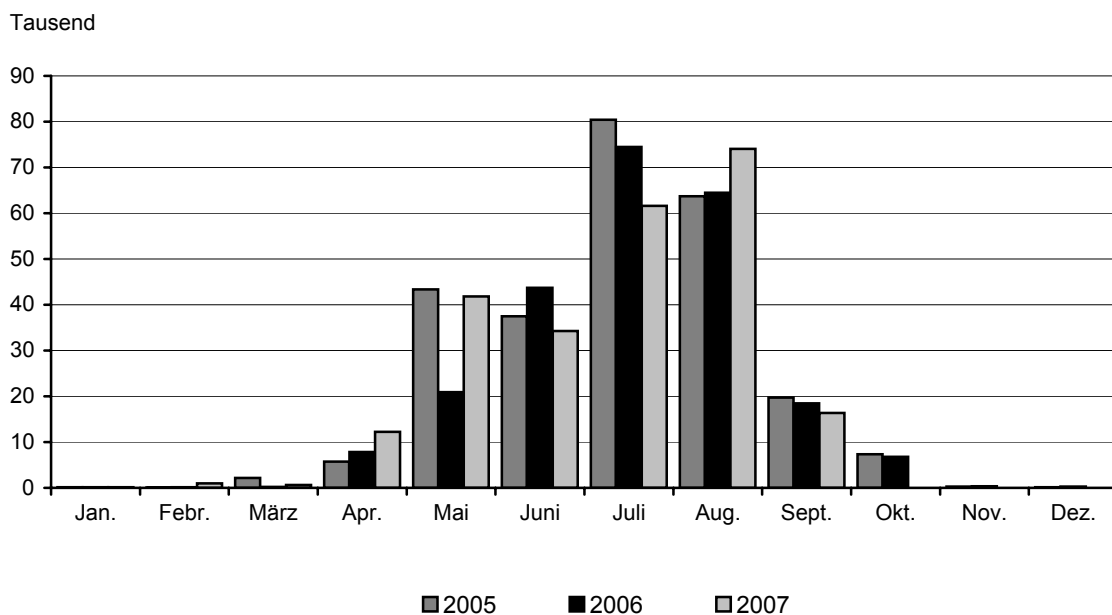
2) Mai bis Oktober

4. Ankünfte von Gästen auf Campingplätzen

Zeitraum	2002	2003	2004	2005	2006	2007
	Anzahl					
Januar	150	116	115	133	143	140
Februar	188	90	134	82	132	989
März	1 396	289	440	2 144	186	612
April	5 199	8 615	8 218	5 702	7 801	12 248
Mai	43 499	33 275	46 925	43 340	20 940	41 789
Juni	37 229	64 071	35 431	37 467	43 691	34 296
Juli	75 619	80 161	79 230	80 413	74 505	61 579
August	59 545	84 410	72 109	63 677	64 480	74 079
September	15 658	18 232	17 328	19 719	18 449	16 356
Oktober	5 812	6 780	6 324	7 320	6 757	...
November	324	299	217	303	317	...
Dezember	414	347	429	174	272	...
Winterhalbjahr ¹⁾	7 501	9 848	9 553	8 707	8 739	14 578
Sommerhalbjahr ²⁾	237 362	286 929	257 347	251 936	228 822	...
Jahr	245 033	296 685	266 900	260 474	237 673	...

1) November der vorhergehenden Jahres bis einschließlich April des jeweiligen Jahres

2) Mai bis Oktober

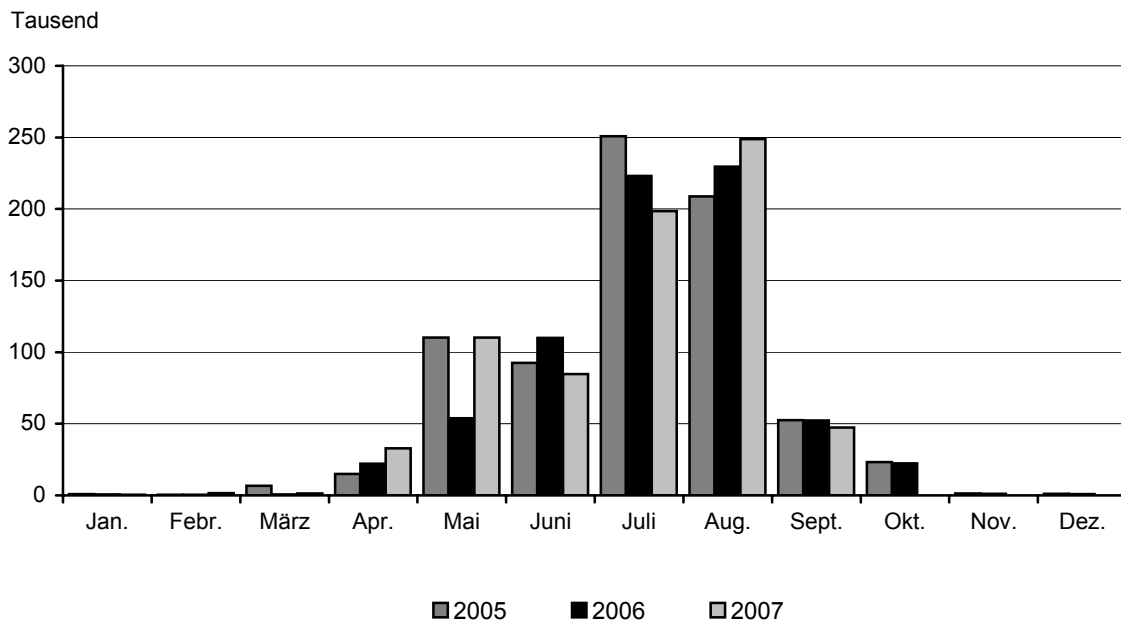


5. Übernachtungen von Gästen auf Campingplätzen

Zeitraum	2002	2003	2004	2005	2006	2007
	Anzahl					
Januar	474	716	423	896	566	544
Februar	2 170	649	683	467	429	1 552
März	3 880	1 046	2 046	6 661	698	1 446
April	14 420	25 356	24 155	15 061	22 223	32 937
Mai	113 108	78 890	121 353	110 104	53 863	110 259
Juni	92 819	155 150	89 362	92 547	109 893	84 698
Juli	242 683	241 625	234 339	250 795	223 201	198 581
August	166 664	260 921	212 857	208 852	229 572	248 793
September	40 826	50 184	47 613	52 519	52 290	47 500
Oktober	18 452	19 575	19 225	23 216	22 370	...
November	1 388	1 182	1 488	1 311	1 086	...
Dezember	1 025	866	1 654	1 176	888	...
Winterhalbjahr ¹⁾	22 566	30 180	29 355	26 227	26 403	38 453
Sommerhalbjahr ²⁾	674 552	806 345	724 749	738 033	691 189	...
Jahr	697 909	836 160	755 198	763 605	717 079	...

1) November des vorhergehenden Jahres bis einschließlich April des jeweiligen Jahres

2) Mai bis Oktober



II. Zusammengefasste Ergebnisse von Beherbergungsstätten und Campingplätzen

6. Ankünfte, Übernachtungen und durchschnittliche Aufenthaltsdauer der Gäste im September 2007 nach Verwaltungsbezirken und Reisegebieten

Verwaltungsbezirk Reisegebiet	Ankünfte		Übernachtungen		Durchschnittliche Aufenthaltsdauer ¹⁾ Tage
	in Beherbergungsstätten und auf Campingplätzen				
	Ist	Veränderung zum Vorjahr	Ist	Veränderung zum Vorjahr	
	Anzahl	Prozent	Anzahl	Prozent	
Verwaltungsbezirk					
Kreisfreie Städte					
Brandenburg an der Havel	5 956	23,7	13 937	32,7	2,3
Cottbus	14 282	- 2,8	26 357	2,7	1,8
Frankfurt (Oder)	6 513	- 16,4	13 627	- 5,3	2,1
Potsdam	41 331	- 4,7	94 546	- 5,6	2,3
Landkreise					
Barnim	24 878	- 0,1	77 773	3,0	3,1
Dahme-Spreewald	39 456	1,2	93 843	- 0,1	2,4
Elbe-Elster	5 184	- 4,7	18 687	- 5,8	3,6
Havelland	7 448	- 13,8	18 155	- 10,2	2,4
Märkisch-Oderland	20 873	- 9,3	67 146	- 4,7	3,2
Oberhavel	21 290	1,5	41 434	1,6	1,9
Oberspreewald-Lausitz	21 119	- 8,3	54 610	- 4,6	2,6
Oder-Spree	32 868	- 5,2	89 571	- 0,5	2,7
Ostprignitz-Ruppin	25 792	- 5,2	83 947	- 1,8	3,3
Potsdam-Mittelmark	39 280	3,9	99 263	- 1,1	2,5
Prignitz	8 551	1,8	20 395	- 1,8	2,4
Spree-Neiße	19 990	- 5,6	53 372	0,7	2,7
Teltow-Fläming	25 602	- 10,8	53 895	- 11,1	2,1
Uckermark	26 560	- 5,5	76 971	- 5,9	2,9
Land Brandenburg	386 973	- 3,7	997 529	- 2,3	2,6
Reisegebiet					
Prignitz	10 155	- 1,3	23 994	- 5,0	2,4
Ruppiner Land	45 478	- 1,8	121 782	0,0	2,7
Uckermark	26 560	- 5,5	76 971	- 5,9	2,9
Barnimer Land	24 878	- 0,1	77 773	3,0	3,1
Märkisch-Oderland	20 873	- 9,3	67 146	- 4,7	3,2
Oder-Spree-Seengebiet	39 381	- 7,3	103 198	- 1,2	2,6
Dahme-Seengebiet	27 165	6,7	56 952	5,6	2,1
Spreewald	53 553	- 5,6	132 387	- 2,2	2,5
Niederlausitz	14 129	- 9,7	38 843	- 4,1	2,7
Elbe-Elster-Land	5 184	- 4,7	18 687	- 5,8	3,6
Fläming	47 137	- 4,2	107 740	- 5,8	2,3
Havelland	31 149	1,2	77 510	0,2	2,5
Potsdam	41 331	- 4,7	94 546	- 5,6	2,3

1) Rechnerischer Wert (Übernachtungen/Ankünfte)

7. Ankünfte, Übernachtungen und durchschnittliche Aufenthaltsdauer der Gäste von Januar bis September 2007 nach Verwaltungsbezirken und Reisegebieten

Verwaltungsbezirk Reisegebiet	Ankünfte		Übernachtungen		Durchschnittliche Aufenthaltsdauer ¹⁾ Tage
	in Beherbergungsstätten und auf Campingplätzen				
	Ist	Veränderung zum Vorjahr	Ist	Veränderung zum Vorjahr	
	Anzahl	Prozent	Anzahl	Prozent	
Verwaltungsbezirk					
Kreisfreie Städte					
Brandenburg an der Havel	45 830	30,4	119 196	40,6	2,6
Cottbus	95 365	9,3	176 674	11,4	1,9
Frankfurt (Oder)	64 581	2,4	150 910	10,6	2,3
Potsdam	296 220	7,1	671 288	5,8	2,3
Landkreise					
Barnim	178 982	8,8	626 322	2,8	3,5
Dahme-Spreewald	310 870	8,1	794 670	5,8	2,6
Elbe-Elster	41 313	- 1,0	168 238	- 2,5	4,1
Havelland	59 178	- 1,9	148 612	2,7	2,5
Märkisch-Oderland	158 399	- 0,4	549 936	1,5	3,5
Oberhavel	147 924	6,3	321 397	10,3	2,2
Oberspreewald-Lausitz	155 784	2,6	437 406	4,3	2,8
Oder-Spree	263 550	5,1	737 293	4,4	2,8
Ostprignitz-Ruppin	188 810	0,8	698 365	0,9	3,7
Potsdam-Mittelmark	272 348	5,2	775 765	3,9	2,8
Prignitz	67 872	- 0,1	162 522	- 1,6	2,4
Spree-Neiße	147 181	2,4	411 523	3,6	2,8
Teltow-Fläming	190 227	- 7,9	412 530	- 5,7	2,2
Uckermark	204 002	5,4	644 981	4,1	3,2
Land Brandenburg	2 888 436	4,1	8 007 628	3,9	2,8
Reisegebiet					
Prignitz	82 125	- 0,7	197 865	- 1,3	2,4
Ruppiner Land	322 481	3,4	984 419	3,8	3,1
Uckermark	204 002	5,4	644 981	4,1	3,2
Barnimer Land	178 982	8,8	626 322	2,8	3,5
Märkisch-Oderland	158 399	- 0,4	549 936	1,5	3,5
Oder-Spree-Seengebiet	328 131	4,6	888 203	5,4	2,7
Dahme-Seengebiet	200 993	8,8	462 071	6,7	2,3
Spreewald	387 257	5,7	992 701	5,3	2,6
Niederlausitz	120 950	1,5	365 501	4,4	3,0
Elbe-Elster-Land	41 313	- 1,0	168 238	- 2,5	4,1
Fläming	330 604	- 2,5	817 336	- 2,5	2,5
Havelland	236 979	6,9	638 767	11,0	2,7
Potsdam	296 220	7,1	671 288	5,8	2,3

1) Rechnerischer Wert (Übernachtungen/Ankünfte)

Weitere Ergebnistabellen

8. Betriebe, Gästebetten und Bettenauslastung im Beherbergungsgewerbe *) nach Verwaltungsbezirken und Reisegebieten

Verwaltungsbezirk Reisegebiet	Betriebe ¹⁾	Angebotene Betten	Veränderung zum Vorjahr in %	Durchschnittliche Auslastung der Betten in % ²⁾	
				September 2007	seit Jahres- beginn
Verwaltungsbezirk					
Kreisfreie Städte					
Brandenburg an der Havel	22	1 054	- 0,4	34,3	31,2
Cottbus	24	1 905	- 0,1	46,1	34,1
Frankfurt (Oder)	15	928	7,4	45,6	44,3
Potsdam	41	4 802	- 2,5	63,8	48,1
Landkreise					
Barnim	80	6 266	0,3	40,7	38,1
Dahme-Spreewald	121	6 307	-	45,5	40,4
Elbe-Elster	62	1 936	3,4	31,8	31,0
Havelland	54	1 952	- 0,1	29,5	26,7
Märkisch-Oderland	93	4 985	- 2,8	45,0	40,1
Oberhavel	83	3 754	2,5	35,7	30,8
Oberspreewald-Lausitz	77	4 021	2,7	36,8	32,4
Oder-Spree	134	8 300	1,7	34,5	31,5
Ostprignitz-Ruppin	126	6 706	- 1,7	40,4	35,6
Potsdam-Mittelmark	128	7 306	0,8	42,9	37,7
Prignitz	62	2 046	- 1,8	33,5	30,9
Spree-Neiße	91	3 790	1,7	46,2	42,0
Teltow-Fläming	91	4 470	- 1,1	39,6	33,6
Uckermark	107	5 603	- 6,8	43,6	40,1
Land Brandenburg	1 411	76 131	- 0,4	41,7	36,8
Reisegebiet					
Prignitz	76	2 412	- 4,7	33,2	31,2
Ruppiner Land	195	10 094	0,6	39,0	34,0
Uckermark	107	5 603	- 6,8	43,6	40,1
Barnimer Land	80	6 266	0,3	40,7	38,1
Märkisch-Oderland	93	4 985	- 2,8	45,0	40,1
Oder-Spree-Seengebiet	149	9 228	2,3	35,6	32,8
Dahme-Seengebiet	59	4 126	1,9	45,3	38,6
Spreewald	173	7 930	0,5	50,2	42,6
Niederlausitz	81	3 967	1,3	28,5	28,2
Elbe-Elster-Land	62	1 936	3,4	31,8	31,0
Fläming	151	8 018	- 0,1	44,1	37,3
Havelland	144	6 764	0,2	34,0	31,2
Potsdam	41	4 802	- 2,5	63,8	48,1

*) ohne Campingplätze

1) Im Berichtsmonat geöffnete Betriebe

2) Rechnerischer Wert (Übernachtungen/angebotene Bettentage) x 100

9. Betriebe der Hotellerie ^{*)}, Gästebetten sowie deren Auslastung nach Verwaltungsbezirken und Reisegebieten

Verwaltungsbezirk Reisegebiet	Betriebe ¹⁾	Angebotene Betten	Durchschnittliche Auslastung der Betten in % ²⁾	
			September 2007	seit Jahres- beginn
Verwaltungsbezirk				
Kreisfreie Städte				
Brandenburg an der Havel	16	730	35,4	27,5
Cottbus	20	1 759	47,2	34,6
Frankfurt (Oder)	13	776	50,9	47,1
Potsdam	33	3 718	58,6	45,2
Landkreise				
Barnim	53	2 308	30,9	24,5
Dahme-Spreewald	75	2 927	45,7	38,9
Elbe-Elster	44	974	23,9	18,7
Havelland	41	1 193	31,6	27,5
Märkisch-Oderland	61	2 627	36,0	28,7
Oberhavel	64	2 872	36,8	28,9
Oberspreewald-Lausitz	67	2 631	39,0	29,7
Oder-Spree	80	3 544	37,0	33,8
Ostprignitz-Ruppin	83	3 284	41,0	31,7
Potsdam-Mittelmark	92	4 676	41,5	32,1
Prignitz	49	1 474	38,0	34,1
Spree-Neiße	70	2 588	47,3	40,7
Teltow-Fläming	71	3 584	42,1	34,1
Uckermark	66	2 987	47,0	41,7
Land Brandenburg	998	44 652	41,8	34,1
Reisegebiet				
Prignitz	58	1 698	36,6	33,3
Ruppiner Land	138	5 932	39,5	30,5
Uckermark	66	2 987	47,0	41,7
Barnimer Land	53	2 308	30,9	24,5
Märkisch-Oderland	61	2 627	36,0	28,7
Oder-Spree-Seengebiet	93	4 320	39,5	36,3
Dahme-Seengebiet	39	1 797	46,2	37,9
Spreewald	132	5 720	50,3	41,1
Niederlausitz	61	2 388	29,7	23,9
Elbe-Elster-Land	44	974	23,9	18,7
Fläming	124	6 447	42,6	33,6
Havelland	96	3 736	35,7	29,0
Potsdam	33	3 718	58,6	45,2

*) Hotellerie: Hotels, Hotels garnis, Gasthöfe und Pensionen

1) Im Berichtsmonat geöffnete Betriebe

2) Rechnerischer Wert (Übernachtungen/angebotene Bettentage) x 100

10. Beherbergungsstätten nach Betriebsarten, Größenklassen und Kapazitätsauslastung

Beherbergungsarten mit ... bis ... Gästebetten	Betriebe ¹⁾	Angebotene Betten	Veränderung zum Vojahr in %	Durchschnittliche Auslastung der Betten in % ²⁾	
				September 2007	seit Jahres- beginn
Hotels					
9 - 29	151	3 000	- 4,2	31,6	26,4
30 - 99	213	11 143	2,4	41,6	32,7
100 - 249	60	8 814	- 3,3	48,5	37,3
250 - 499	18	6 059	5,8	52,7	42,5
500 und mehr	4	2 501	-	55,6	47,5
Zusammen	446	31 517	0,5	45,8	36,5
Hotels garnis					
9 - 29	58	1 092	- 4,5	28,0	25,7
30 - 99	35	1 744	- 0,1	44,4	32,7
100 - 249	7
250 und mehr	1
Zusammen	101	4 182	- 6,7	39,2	32,3
Gasthöfe					
9 - 29	186	2 969	- 0,3	26,3	22,9
30 - 99	37	1 493	5,6	26,1	23,6
Zusammen	223	4 462	- 0,4	26,3	23,1
Pensionen					
9 - 29	192	2 861	- 6,6	28,7	27,4
30 - 99	35
100 und mehr	1
Zusammen	228	4 491	- 5,0	31,0	29,3
Hütten, Jugendherbergen u. ä. Einrichtungen					
9 - 29	20	464	44,5	15,7	16,4
30 - 99	48	2 716	- 6,7	26,8	26,5
100 - 249	13	1 776	- 8,9	47,6	38,9
250 - 499	4	1 596	- 0,1	31,3	33,2
500 und mehr	4	2 359	- 7,5	32,8	29,9
Zusammen	89	8 911	- 4,5	32,8	30,6
Erholungs-, Ferien- und Schulungsheime					
9 - 29	28	627	8,5	21,6	23,7
30 - 99	78	4 075	- 4,2	36,0	33,0
100 - 249	25	3 752	1,9	34,5	32,9
250 - 499	3
500 und mehr	2
Zusammen	136	10 533	- 1,1	37,5	33,4

10. Beherbergungsstätten nach Betriebsarten, Größenklassen und Kapazitätsauslastung

Beherbergungsarten mit ... bis ... Gästebetten	Betriebe ¹⁾	Ange- botene Betten	Veränderung zum Vojahr in %	Durchschnittliche Auslastung der Betten in % ²⁾	
				September 2007	seit Jahres- beginn
Ferienzentren, -häuser und -wohnungen					
9 - 29	98	1 693	2,4	24,2	25,8
30 - 99	60	2 997	8,4	25,5	29,3
100 - 249	4	628	0,8	22,1	27,9
250 - 499	2
500 und mehr	3
Zusammen	167	7 801	12,0	29,3	32,5
Vorsorge- und Reha-Kliniken					
9 - 29	2
30 - 99	2
100 - 249	14	2 739	- 8,3	95,0	93,3
250 - 499	2
500 und mehr	1
Zusammen	21	4 234	- 4,2	93,1	91,1
Beherbergungsarten insgesamt					
9 - 29	735	12 755	- 1,3	27,5	25,3
30 - 99	508	25 840	1,1	36,3	31,6
100 - 249	124	18 860	- 5,5	51,3	44,6
250 - 499	30	10 211	8,1	50,4	43,2
500 und mehr	14	8 465	- 0,8	47,5	43,3
Insgesamt	1 411	76 131	- 0,4	41,7	36,8

1) Im Berichtsmonat geöffnete Betriebe

2) Rechnerischer Wert (Übernachtungen/angebotene Bettentage) x 100

11. Gästeankünfte in Beherbergungsstätten im September 2007 nach Verwaltungsbezirken und Reisegebieten sowie nach Herkunft der Gäste

Verwaltungsbezirk Reisegebiet	Ankünfte insgesamt		davon Gäste aus dem			
			Inland		Ausland	
	Ist	Veränderung zum Vorjahr	Ist	Veränderung zum Vorjahr	Ist	Veränderung zum Vorjahr
	Anzahl	Prozent	Anzahl	Prozent	Anzahl	Prozent
Verwaltungsbezirk						
Kreisfreie Städte						
Brandenburg an der Havel	5 219	16,3	5 026	21,6	193	- 45,8
Cottbus	14 282	- 2,8	12 669	0,2	1 613	- 21,2
Frankfurt (Oder)	6 192	- 13,6	5 041	- 7,3	1 151	- 33,6
Potsdam	40 145	- 4,6	35 615	- 4,0	4 530	- 9,2
Landkreise						
Barnim	23 802	0,7	21 372	1,6	2 430	- 6,2
Dahme-Spreewald	36 958	3,0	31 535	0,4	5 423	21,5
Elbe-Elster	5 084	- 3,0	4 903	- 4,9	181	110,5
Havelland	7 106	- 15,6	6 925	- 15,6	181	- 14,2
Märkisch-Oderland	20 795	- 9,3	18 713	- 10,4	2 082	2,4
Oberhavel	20 650	1,3	18 773	5,7	1 877	- 28,2
Oberspreewald-Lausitz	17 839	- 5,8	16 201	- 7,5	1 638	15,4
Oder-Spree	31 578	- 4,6	30 630	- 4,0	948	- 20,9
Ostprignitz-Ruppin	24 855	- 4,0	24 325	- 2,5	530	- 43,5
Potsdam-Mittelmark	37 695	4,3	32 488	1,9	5 207	22,4
Prignitz	8 383	2,4	8 002	1,3	381	32,8
Spree-Neiße	19 511	- 6,0	19 130	- 6,0	381	- 1,6
Teltow-Fläming	25 253	- 11,0	19 471	- 8,8	5 782	- 17,6
Uckermark	25 270	- 6,4	24 191	- 8,1	1 079	62,5
Land Brandenburg	370 617	- 3,3	335 010	- 3,2	35 607	- 4,5
Reisegebiet						
Prignitz	9 957	- 0,3	9 492	1,1	465	- 22,5
Ruppiner Land	43 931	- 1,2	41 608	0,9	2 323	- 28,3
Uckermark	25 270	- 6,4	24 191	- 8,1	1 079	62,5
Barnimer Land	23 802	0,7	21 372	1,6	2 430	- 6,2
Märkisch-Oderland	20 795	- 9,3	18 713	- 10,4	2 082	2,4
Oder-Spree-Seengebiet	37 770	- 6,2	35 671	- 4,5	2 099	- 28,4
Dahme-Seengebiet	26 785	7,2	22 012	3,7	4 773	27,1
Spreewald	49 079	- 4,5	46 095	- 3,7	2 984	- 14,8
Niederlausitz	12 726	- 8,3	11 428	- 10,9	1 298	22,8
Elbe-Elster-Land	5 084	- 3,0	4 903	- 4,9	181	110,5
Fläming	46 547	- 4,2	36 037	- 4,7	10 510	- 2,7
Havelland	28 726	- 0,3	27 873	0,4	853	- 17,4
Potsdam	40 145	- 4,6	35 615	- 4,0	4 530	- 9,2

12. Gästeankünfte in Beherbergungsstätten von Januar bis September 2007 nach Verwaltungsbezirken und Reisegebieten sowie nach Herkunft der Gäste

Verwaltungsbezirk Reisegebiet	Ankünfte insgesamt		davon Gäste aus dem			
	Ist	Veränderung zum Vorjahr	Inland		Ausland	
			Ist	Veränderung zum Vorjahr	Ist	Veränderung zum Vorjahr
	Anzahl	Prozent	Anzahl	Prozent	Anzahl	Prozent
Verwaltungsbezirk						
Kreisfreie Städte						
Brandenburg an der Havel	35 058	10,9	32 848	10,8	2 210	11,6
Cottbus	95 365	9,3	86 039	8,6	9 326	16,0
Frankfurt (Oder)	51 386	9,7	42 791	15,7	8 595	- 12,9
Potsdam	285 265	6,9	254 996	7,5	30 269	2,0
Landkreise						
Barnim	161 259	12,0	150 925	12,5	10 334	4,7
Dahme-Spreewald	273 845	8,7	234 957	6,9	38 888	20,9
Elbe-Elster	37 252	1,1	35 972	0,3	1 280	28,8
Havelland	54 922	- 4,5	53 336	- 4,3	1 586	- 11,8
Märkisch-Oderland	156 475	- 0,8	140 945	- 1,6	15 530	6,3
Oberhavel	137 839	7,0	125 370	9,6	12 469	- 13,7
Oberspreewald-Lausitz	117 110	2,0	108 323	1,1	8 787	14,2
Oder-Spree	243 160	5,8	234 717	5,7	8 443	9,2
Ostprignitz-Ruppin	169 240	-	162 427	- 0,2	6 813	5,6
Potsdam-Mittelmark	254 040	4,7	224 867	2,6	29 173	24,5
Prignitz	66 051	- 0,4	63 276	- 1,3	2 775	25,9
Spree-Neiße	139 051	1,7	136 087	1,8	2 964	- 0,6
Teltow-Fläming	186 396	- 7,6	142 268	- 8,2	44 128	- 5,7
Uckermark	182 634	5,1	176 738	4,6	5 896	24,7
Land Brandenburg	2 646 348	4,0	2 406 882	3,8	239 466	6,2
Reisegebiet						
Prignitz	78 531	- 1,8	73 485	- 3,3	5 046	26,9
Ruppiner Land	294 599	3,6	277 588	4,6	17 011	- 11,1
Uckermark	182 634	5,1	176 738	4,6	5 896	24,7
Barnimer Land	161 259	12,0	150 925	12,5	10 334	4,7
Märkisch-Oderland	156 475	- 0,8	140 945	- 1,6	15 530	6,3
Oder-Spree-Seengebiet	294 546	6,5	277 508	7,1	17 038	- 3,2
Dahme-Seengebiet	194 609	9,5	162 783	7,8	31 826	19,1
Spreewald	334 543	5,5	313 821	4,8	20 722	17,2
Niederlausitz	96 219	0,4	88 802	- 0,6	7 417	14,3
Elbe-Elster-Land	37 252	1,1	35 972	0,3	1 280	28,8
Fläming	324 973	- 2,2	255 475	- 3,7	69 498	3,7
Havelland	205 443	2,1	197 844	1,8	7 599	9,1
Potsdam	285 265	6,9	254 996	7,5	30 269	2,0

13. Übernachtungen in Beherbergungsstätten im September 2007 nach Verwaltungsbezirken und Reisegebieten sowie nach Herkunft der Gäste

Verwaltungsbezirk Reisegebiet	Übernachtungen insgesamt		davon Gäste aus dem			
	Ist	Veränderung zum Vorjahr	Inland		Ausland	
			Ist	Veränderung zum Vorjahr	Ist	Veränderung zum Vorjahr
	Anzahl	Prozent	Anzahl	Prozent	Anzahl	Prozent
	Verwaltungsbezirk					
Kreisfreie Städte						
Brandenburg an der Havel	10 829	13,0	10 389	19,3	440	- 49,4
Cottbus	26 357	2,7	23 742	4,2	2 615	- 9,4
Frankfurt (Oder)	12 686	- 3,0	10 409	14,1	2 277	- 42,4
Potsdam	91 911	- 5,6	81 601	- 4,8	10 310	- 11,8
Landkreise						
Barnim	75 709	4,1	71 529	6,2	4 180	- 22,0
Dahme-Spreewald	86 031	2,4	76 290	0,7	9 741	18,1
Elbe-Elster	18 419	- 4,3	18 010	- 5,5	409	131,1
Havelland	17 256	- 12,5	16 907	- 11,5	349	- 43,4
Märkisch-Oderland	66 997	- 4,6	62 505	- 4,8	4 492	- 1,5
Oberhavel	40 117	1,7	36 717	4,1	3 400	- 18,3
Oberspreewald-Lausitz	44 281	- 1,5	40 948	- 1,6	3 333	0,1
Oder-Spree	85 900	0,1	83 151	1,7	2 749	- 32,1
Ostprignitz-Ruppin	81 091	- 0,6	80 070	1,2	1 021	- 58,2
Potsdam-Mittelmark	93 955	- 0,4	83 780	- 2,3	10 175	19,1
Prignitz	20 028	- 1,5	19 380	- 2,2	648	29,3
Spree-Neiße	52 131	0,4	51 354	0,7	777	- 15,5
Teltow-Fläming	53 077	- 11,6	41 824	- 10,5	11 253	- 15,5
Uckermark	73 254	- 6,6	70 553	- 8,6	2 701	119,1
Land Brandenburg	950 029	- 1,9	879 159	- 1,4	70 870	- 7,8
	Reisegebiet					
Prignitz	23 521	- 4,4	22 755	- 3,5	766	- 24,8
Ruppiner Land	117 715	0,8	113 412	2,5	4 303	- 29,3
Uckermark	73 254	- 6,6	70 553	- 8,6	2 701	119,1
Barnimer Land	75 709	4,1	71 529	6,2	4 180	- 22,0
Märkisch-Oderland	66 997	- 4,6	62 505	- 4,8	4 492	- 1,5
Oder-Spree-Seengebiet	98 586	- 0,3	93 560	3,0	5 026	- 37,2
Dahme-Seengebiet	56 025	5,9	47 760	3,7	8 265	20,5
Spreewald	119 065	0,5	113 758	0,8	5 307	- 6,0
Niederlausitz	33 710	- 4,1	30 816	- 4,5	2 894	0,5
Elbe-Elster-Land	18 419	- 4,3	18 010	- 5,5	409	131,1
Fläming	106 123	- 5,8	85 969	- 6,4	20 154	- 3,4
Havelland	68 994	- 2,8	66 931	- 2,3	2 063	- 17,1
Potsdam	91 911	- 5,6	81 601	- 4,8	10 310	- 11,8

14. Übernachtungen in Beherbergungsstätten von Januar bis September 2007 nach Verwaltungsbezirken und Reisegebieten sowie nach Herkunft der Gäste

Verwaltungsbezirk Reisegebiet	Übernachtungen insgesamt		davon Gäste aus dem			
	Ist	Veränderung zum Vorjahr	Inland		Ausland	
			Ist	Veränderung zum Vorjahr	Ist	Veränderung zum Vorjahr
	Anzahl	Prozent	Anzahl	Prozent	Anzahl	Prozent
	Verwaltungsbezirk					
Kreisfreie Städte						
Brandenburg an der Havel	87 217	19,6	77 118	14,2	10 099	87,4
Cottbus	176 674	11,4	157 046	10,0	19 628	24,0
Frankfurt (Oder)	109 568	27,6	87 965	35,1	21 603	4,0
Potsdam	643 341	5,6	575 045	7,4	68 296	- 7,3
Landkreise						
Barnim	581 086	4,6	555 637	4,7	25 449	2,8
Dahme-Spreewald	681 651	6,1	612 451	4,3	69 200	24,6
Elbe-Elster	156 820	- 1,6	153 930	- 1,4	2 890	- 12,1
Havelland	138 241	0,5	133 876	1,1	4 365	- 14,7
Märkisch-Oderland	545 220	1,3	513 635	1,3	31 585	1,2
Oberhavel	299 550	11,6	274 985	14,2	24 565	- 11,1
Oberspreewald-Lausitz	308 715	4,1	285 439	2,4	23 276	29,2
Oder-Spree	681 691	4,9	654 949	5,2	26 742	- 1,9
Ostprignitz-Ruppin	631 846	- 0,5	616 271	- 0,6	15 575	2,6
Potsdam-Mittelmark	719 914	3,4	656 094	2,9	63 820	9,5
Prignitz	158 582	- 1,9	153 572	- 2,2	5 010	10,3
Spree-Neiße	389 516	3,4	382 746	3,5	6 770	- 0,7
Teltow-Fläming	401 236	- 5,6	314 804	- 6,4	86 432	- 2,6
Uckermark	570 450	4,5	556 233	3,9	14 217	33,6
Land Brandenburg	7 281 318	3,8	6 761 796	3,7	519 522	5,5
	Reisegebiet					
Prignitz	189 257	- 2,5	180 458	- 3,2	8 799	13,5
Ruppiner Land	900 721	3,4	864 370	4,0	36 351	- 8,2
Uckermark	570 450	4,5	556 233	3,9	14 217	33,6
Barnimer Land	581 086	4,6	555 637	4,7	25 449	2,8
Märkisch-Oderland	545 220	1,3	513 635	1,3	31 585	1,2
Oder-Spree-Seengebiet	791 259	7,5	742 914	8,0	48 345	0,7
Dahme-Seengebiet	445 669	7,4	390 949	5,7	54 720	22,2
Spreewald	839 698	5,4	797 112	4,6	42 586	21,9
Niederlausitz	271 189	3,0	249 621	1,1	21 568	30,8
Elbe-Elster-Land	156 820	- 1,6	153 930	- 1,4	2 890	- 12,1
Fläming	799 986	- 2,2	658 611	- 2,9	141 375	1,0
Havelland	546 622	6,5	523 281	5,5	23 341	33,0
Potsdam	643 341	5,6	575 045	7,4	68 296	- 7,3

15. Durchschnittliche Aufenthaltsdauer der Gäste in Beherbergungsstätten im Berichtsmonat und seit Jahresbeginn nach Verwaltungsbezirken und Reisegebieten

Verwaltungsbezirk Reisegebiet	Durchschnittliche Aufenthaltsdauer der Gäste insgesamt ¹⁾		davon Gäste aus dem			
			Inland		Ausland	
	September 2007	seit Jahres- beginn	September 2007	seit Jahres- beginn	September 2007	seit Jahres- beginn
Tage						
Verwaltungsbezirk						
Kreisfreie Städte						
Brandenburg an der Havel	2,1	2,5	2,1	2,3	2,3	4,6
Cottbus	1,8	1,9	1,9	1,8	1,6	2,1
Frankfurt (Oder)	2,0	2,1	2,1	2,1	2,0	2,5
Potsdam	2,3	2,3	2,3	2,3	2,3	2,3
Landkreise						
Barnim	3,2	3,6	3,3	3,7	1,7	2,5
Dahme-Spreewald	2,3	2,5	2,4	2,6	1,8	1,8
Elbe-Elster	3,6	4,2	3,7	4,3	2,3	2,3
Havelland	2,4	2,5	2,4	2,5	1,9	2,8
Märkisch-Oderland	3,2	3,5	3,3	3,6	2,2	2,0
Oberhavel	1,9	2,2	2,0	2,2	1,8	2,0
Oberspreewald-Lausitz	2,5	2,6	2,5	2,6	2,0	2,6
Oder-Spree	2,7	2,8	2,7	2,8	2,9	3,2
Ostprignitz-Ruppin	3,3	3,7	3,3	3,8	1,9	2,3
Potsdam-Mittelmark	2,5	2,8	2,6	2,9	2,0	2,2
Prignitz	2,4	2,4	2,4	2,4	1,7	1,8
Spree-Neiße	2,7	2,8	2,7	2,8	2,0	2,3
Teltow-Fläming	2,1	2,2	2,1	2,2	1,9	2,0
Uckermark	2,9	3,1	2,9	3,1	2,5	2,4
Land Brandenburg	2,6	2,8	2,6	2,8	2,0	2,2
Reisegebiet						
Prignitz	2,4	2,4	2,4	2,5	1,6	1,7
Ruppiner Land	2,7	3,1	2,7	3,1	1,9	2,1
Uckermark	2,9	3,1	2,9	3,1	2,5	2,4
Barnimer Land	3,2	3,6	3,3	3,7	1,7	2,5
Märkisch-Oderland	3,2	3,5	3,3	3,6	2,2	2,0
Oder-Spree-Seengebiet	2,6	2,7	2,6	2,7	2,4	2,8
Dahme-Seengebiet	2,1	2,3	2,2	2,4	1,7	1,7
Spreewald	2,4	2,5	2,5	2,5	1,8	2,1
Niederlausitz	2,6	2,8	2,7	2,8	2,2	2,9
Elbe-Elster-Land	3,6	4,2	3,7	4,3	2,3	2,3
Fläming	2,3	2,5	2,4	2,6	1,9	2,0
Havelland	2,4	2,7	2,4	2,6	2,4	3,1
Potsdam	2,3	2,3	2,3	2,3	2,3	2,3

1) Rechnerischer Wert (Übernachtungen/Ankünfte)

16. Ankünfte, Übernachtungen und durchschnittliche Aufenthaltsdauer der Gäste in Beherbergungsstätten (einschließlich Campingplätzen) im September 2007 nach Betriebsarten und Herkunft der Gäste

Betriebsart Ständiger Wohnsitz der Gäste	Ankünfte		Übernachtungen		Durchschnittliche Aufenthaltsdauer ¹⁾
	Ist	Veränderung zum Vorjahr	Ist	Veränderung zum Vorjahr	
	Anzahl	Prozent	Anzahl	Prozent	Tage
Hotels	212 896	- 2,9	432 810	- 2,9	2,0
Inland	186 334	- 2,8	379 608	- 2,8	2,0
Ausland	26 562	- 3,5	53 202	- 3,2	2,0
Hotels garnis	26 014	- 17,1	49 180	- 20,3	1,9
Inland	21 064	- 15,0	41 158	- 18,4	2,0
Ausland	4 950	- 25,2	8 022	- 28,6	1,6
Gasthöfe	17 831	- 1,2	34 945	- 3,7	2,0
Inland	17 264	- 1,9	33 902	- 4,4	2,0
Ausland	567	26,0	1 043	29,1	1,8
Pensionen	17 528	- 10,3	41 713	- 9,4	2,4
Inland	17 161	- 10,4	40 875	- 8,6	2,4
Ausland	367	- 5,9	838	- 37,5	2,3
Hotellerie	274 269	- 4,8	558 648	- 5,3	2,0
Inland	241 823	- 4,5	495 543	- 4,9	2,0
Ausland	32 446	- 7,3	63 105	- 7,6	1,9
Hütten, Jugendherbergen u. ä.	32 100	0,9	86 569	- 1,4	2,7
Inland	31 409	2,1	84 375	- 0,5	2,7
Ausland	691	- 34,4	2 194	- 26,9	3,2
Erholungs-, Ferien- und Schulungsheime	38 961	- 8,9	118 314	1,2	3,0
Inland	38 348	- 8,8	115 573	1,8	3,0
Ausland	613	- 14,9	2 741	- 19,5	4,5
Ferienzentren, -häuser und -wohnungen	20 554	31,1	68 264	14,9	3,3
Inland	18 700	23,4	65 490	14,3	3,5
Ausland	1 854	x	2 774	31,2	1,5
Übriges Beherbergungsgewerbe	91 615	1,5	273 147	3,4	3,0
Inland	88 457	0,6	265 438	3,8	3,0
Ausland	3 158	37,6	7 709	- 9,5	2,4
Campingplätze	16 356	- 11,3	47 500	- 9,2	2,9
Inland	14 495	- 15,6	42 339	- 12,4	2,9
Ausland	1 861	46,1	5 161	29,9	2,8
Vorsorge- und Reha-Kliniken	4 733	- 1,9	118 234	3,1	25,0
Inland	4 730	- 1,9	118 178	3,1	25,0
Ausland	3	x	56	x	18,7
Betriebe insgesamt	386 973	- 3,7	997 529	- 2,3	2,6
Inland	349 505	- 3,8	921 498	- 2,0	2,6
Ausland	37 468	- 2,8	76 031	- 5,9	2,0

1) Rechnerischer Wert (Übernachtungen/Ankünfte)

17. Ankünfte, Übernachtungen und durchschnittliche Aufenthaltsdauer der Gäste in Beherbergungsstätten (einschließlich Campingplätzen) von Januar bis September 2007 nach Betriebsarten und Herkunft der Gäste

Betriebsart Ständiger Wohnsitz der Gäste	Ankünfte		Übernachtungen		Durchschnittliche Aufenthaltsdauer ¹⁾
	Ist	Veränderung zum Vorjahr	Ist	Veränderung zum Vorjahr	
	Anzahl	Prozent	Anzahl	Prozent	Tage
Hotels	1 488 400	5,1	3 054 319	5,3	2,1
Inland	1 315 974	4,8	2 704 917	5,3	2,1
Ausland	172 426	7,3	349 402	5,0	2,0
Hotels garnis	197 338	- 9,2	378 031	- 12,2	1,9
Inland	158 380	- 8,3	313 228	- 10,4	2,0
Ausland	38 958	- 12,7	64 803	- 20,0	1,7
Gasthöfe	130 861	4,9	268 771	6,3	2,1
Inland	126 002	3,6	259 374	5,4	2,1
Ausland	4 859	51,3	9 397	43,0	1,9
Pensionen	136 748	6,1	344 284	5,8	2,5
Inland	133 142	5,6	334 491	5,5	2,5
Ausland	3 606	29,2	9 793	15,5	2,7
Hotellerie	1 953 347	3,5	4 045 405	3,4	2,1
Inland	1 733 498	3,4	3 612 010	3,7	2,1
Ausland	219 849	4,1	433 395	1,0	2,0
Hütten, Jugendherbergen u. ä.	230 085	8,7	692 522	7,5	3,0
Inland	223 030	8,6	661 291	6,2	3,0
Ausland	7 055	11,9	31 231	44,5	4,4
Erholungs-, Ferien- und Schulungsheime	283 074	- 4,0	925 187	1,5	3,3
Inland	277 801	- 3,9	898 004	1,6	3,2
Ausland	5 273	- 8,9	27 183	- 3,3	5,2
Ferienzentren, -häuser und -wohnungen	135 477	28,0	564 813	12,7	4,2
Inland	128 218	23,5	537 618	9,8	4,2
Ausland	7 259	x	27 195	130,4	3,7
Übriges Beherbergungsgewerbe	648 636	5,9	2 182 522	6,1	3,4
Inland	629 049	5,2	2 096 913	5,1	3,3
Ausland	19 587	39,0	85 609	39,1	4,4
Campingplätze	242 088	5,1	726 310	4,8	3,0
Inland	221 155	3,9	672 310	3,6	3,0
Ausland	20 933	20,5	54 000	23,6	2,6
Vorsorge- und Reha-Kliniken	44 365	- 1,1	1 053 391	0,6	23,7
Inland	44 335	- 1,0	1 052 873	0,8	23,7
Ausland	30	- 62,5	518	- 75,6	17,3
Betriebe insgesamt	2 888 436	4,1	8 007 628	3,9	2,8
Inland	2 628 037	3,8	7 434 106	3,7	2,8
Ausland	260 399	7,2	573 522	6,9	2,2

1) Rechnerischer Wert (Übernachtungen/Ankünfte)

18. Ankünfte, Übernachtungen und durchschnittliche Aufenthaltsdauer der Gäste in Beherbergungsstätten (einschließlich Campingplätzen) im September 2007 nach Herkunftsländern

Herkunftsland (ständiger Wohnsitz)	Ankünfte		Übernachtungen			Durchschnittliche Aufenthaltsdauer ²⁾
	Ist	Veränderung zum Vorjahr	Ist	Veränderung zum Vorjahr	Anteil ¹⁾	
	Anzahl	Prozent	Anzahl	Prozent		Tage
Insgesamt	386 973	- 3,7	997 529	- 2,3	100	2,6
Inland	349 505	- 3,8	921 498	- 2,0	92,4	2,6
Ausland	37 468	- 2,8	76 031	- 5,9	7,6	2,0
Europa	30 705	- 1,4	60 704	- 6,0	79,8	2,0
Belgien	613	- 13,8	1 507	- 5,2	2,0	2,5
Dänemark	1 792	- 18,4	3 585	- 22,4	4,7	2,0
Estland	300	47,1	401	20,1	0,5	1,3
Finnland	252	21,7	540	42,5	0,7	2,1
Frankreich	1 029	- 27,1	2 053	- 34,9	2,7	2,0
Griechenland	50	- 34,2	108	- 47,1	0,1	2,2
Vereinigtes Königreich	1 972	- 15,3	4 469	- 0,7	5,9	2,3
Republik Irland	459	x	1 158	x	1,5	2,5
Island	16	- 52,9	25	- 58,3	0	1,6
Italien	939	- 5,9	2 358	- 3,5	3,1	2,5
Lettland	386	- 7,2	468	- 53,3	0,6	1,2
Litauen	467	83,9	571	28,3	0,8	1,2
Luxemburg	102	- 14,3	197	- 38,1	0,3	1,9
Malta	61	x	71	x	0	1,2
Niederlande	5 309	5,8	14 572	2,8	19,2	2,7
Norwegen	4 072	52,1	5 366	71,8	7,1	1,3
Österreich	1 318	- 2,6	2 629	- 9,4	3,5	2,0
Polen	2 743	- 1,9	5 007	- 22,6	6,6	1,8
Portugal	70	- 38,1	123	- 62,4	0,2	1,8
Russland	837	- 58,5	1 677	- 56,6	2,2	2,0
Schweden	3 829	17,0	5 548	22,8	7,3	1,4
Schweiz	1 358	5,9	2 673	8,4	3,5	2,0
Slowakische Republik	160	11,9	298	3,8	0,4	1,9
Slowenien	43	- 66,9	122	- 58,8	0,2	2,8
Spanien	674	- 33,1	1 441	- 27,6	1,9	2,1
Tschechische Republik	633	- 17,9	1 139	- 25,9	1,5	1,8
Türkei	55	- 40,9	186	- 34,0	0,2	3,4
Ukraine	281	10,2	319	- 2,4	0,4	1,1
Ungarn	407	42,3	839	38,4	1,1	2,1
Zypern	-	x	-	x	-	-
sonst. europäische Länder	478	- 42,8	1 254	- 40,8	1,6	2,6

18. Ankünfte, Übernachtungen und durchschnittliche Aufenthaltsdauer der Gäste in Beherbergungsstätten (einschließlich Campingplätzen) im September 2007 nach Herkunftsländern

Herkunftsland (ständiger Wohnsitz)	Ankünfte		Übernachtungen			Durchschnittliche Aufenthaltsdauer ²⁾
	Ist	Veränderung zum Vorjahr	Ist	Veränderung zum Vorjahr	Anteil ¹⁾	
	Anzahl	Prozent	Anzahl	Prozent		Tage
Afrika	109	23,9	530	84,7	0,7	4,9
Republik Südafrika	22	- 48,8	50	- 67,7	0,1	2,3
sonst. afrikanische Länder	87	93,3	480	x	0,6	5,5
Asien	2 438	5,1	5 872	23,2	7,7	2,4
Arabische Golfstaaten	19	- 9,5	40	- 37,5	0	2,1
VR China und Hongkong	761	75,3	1 623	81,5	2,1	2,1
Indien	164	x	1 023	x	1,3	6,2
Israel	281	37,7	921	102,4	1,2	3,3
Japan	993	- 10,7	1 820	- 13,4	2,4	1,8
Südkorea	88	- 47,9	112	- 61,2	0,1	1,3
Taiwan	10	- 85,1	23	- 69,3	0	2,3
sonst. asiatische Länder	122	- 58,5	310	- 58,1	0,4	2,5
Amerika gesamt	1 679	- 9,5	4 185	- 9,1	5,5	2,5
Kanada	244	19,0	558	- 4,3	0,7	2,3
USA	1 231	- 7,1	3 039	- 2,4	4,0	2,5
Mittelamerika und Karibik	54	- 26,0	152	- 26,6	0,2	2,8
Brasilien	86	- 41,1	230	- 43,5	0,3	2,7
sonst. südamerik. Länder	64	- 39,6	206	- 30,2	0,3	3,2
Australien-Neuseeland-Ozeanien	195	- 9,3	373	- 27,6	0,5	1,9
Australien	178	- 1,7	319	- 22,4	0,4	1,8
Neuseeland und Ozeanien	17	- 50,0	54	- 48,1	0,1	3,2
Ohne Angaben	2 342	- 20,7	4 367	- 28,0	5,7	1,9

1) Bei Übernachtungen von Gästen aus dem Inland und dem Ausland insgesamt: Anteil an allen Übernachtungen
sonst: Anteil an den Übernachtungen des Auslands insgesamt

2) Rechnerischer Wert (Übernachtungen/Ankünfte)

19. Ankünfte, Übernachtungen und durchschnittliche Aufenthaltsdauer der Gäste in Beherbergungsstätten (einschließlich Campingplätzen) von Januar bis September 2007 nach Herkunftsländern

Herkunftsland (ständiger Wohnsitz)	Ankünfte		Übernachtungen			Durchschnittliche Aufenthaltsdauer ²⁾
	Ist	Veränderung zum Vorjahr	Ist	Veränderung zum Vorjahr	Anteil ¹⁾	
		Prozent	Anzahl	Prozent		Tage
Insgesamt	2 888 436	4,1	8 007 628	3,9	100	2,8
Inland	2 628 037	3,8	7 434 106	3,7	92,8	2,8
Ausland	260 399	7,2	573 522	6,9	7,2	2,2
Europa	218 222	8,5	476 686	9,3	83,1	2,2
Belgien	6 129	25,0	12 389	12,8	2,2	2,0
Dänemark	14 496	5,4	28 594	3,2	5,0	2,0
Estland	2 430	61,0	3 489	55,9	0,6	1,4
Finnland	2 453	3,9	4 848	17,4	0,8	2,0
Frankreich	8 890	- 12,8	20 475	- 8,4	3,6	2,3
Griechenland	776	- 27,0	2 053	- 15,8	0,4	2,6
Vereinigtes Königreich	14 483	- 5,1	29 304	- 4,1	5,1	2,0
Republik Irland	1 547	41,5	3 395	40,9	0,6	2,2
Island	1 129	88,5	3 344	105,4	0,6	3,0
Italien	8 503	- 6,3	20 274	- 4,0	3,5	2,4
Lettland	2 952	64,8	4 077	18,1	0,7	1,4
Litauen	4 678	75,4	6 874	52,9	1,2	1,5
Luxemburg	758	18,8	1 837	22,7	0,3	2,4
Malta	79	31,7	104	- 11,9	0	1,3
Niederlande	41 984	13,4	113 063	17,0	19,7	2,7
Norwegen	10 211	40,3	14 200	37,9	2,5	1,4
Österreich	10 591	17,6	23 145	20,0	4,0	2,2
Polen	25 005	13,2	60 474	31,6	10,5	2,4
Portugal	1 601	72,7	4 075	93,2	0,7	2,5
Russland	7 757	- 23,5	16 091	- 25,7	2,8	2,1
Schweden	19 291	9,8	30 457	1,4	5,3	1,6
Schweiz	10 489	17,5	20 932	12,1	3,6	2,0
Slowakische Republik	1 011	- 10,4	2 241	- 6,3	0,4	2,2
Slowenien	613	- 1,6	1 385	- 8,7	0,2	2,3
Spanien	5 305	- 16,5	13 228	- 6,8	2,3	2,5
Tschechische Republik	5 472	19,7	10 548	20,5	1,8	1,9
Türkei	484	- 42,0	1 466	- 36,0	0,3	3,0
Ukraine	2 824	19,5	6 789	- 14,5	1,2	2,4
Ungarn	2 307	35,0	6 184	18,8	1,1	2,7
Zypern	117	x	260	x	0	2,2
sonst. europäische Länder	3 857	- 30,5	11 091	- 20,6	1,9	2,9

19. Ankünfte, Übernachtungen und durchschnittliche Aufenthaltsdauer der Gäste in Beherbergungsstätten (einschließlich Campingplätzen) von Januar bis September 2007 nach Herkunftsländern

Herkunftsland (ständiger Wohnsitz)	Ankünfte		Übernachtungen			Durchschnittliche Aufenthaltsdauer ²⁾
	Ist	Veränderung zum Vorjahr	Ist	Veränderung zum Vorjahr	Anteil ¹⁾	
		Prozent	Anzahl	Prozent		Tage
Afrika	604	- 24,7	2 306	- 15,7	0,4	3,8
Republik Südafrika	212	- 35,4	548	- 41,9	0,1	2,6
sonst. afrikanische Länder	392	- 17,3	1 758	- 1,8	0,3	4,5
Asien	11 811	6,5	26 107	5,0	4,6	2,2
Arabische Golfstaaten	202	- 64,6	763	- 49,0	0,1	3,8
VR China und Hongkong	4 892	x	8 748	x	1,5	1,8
Indien	383	x	2 086	117,1	0,4	5,4
Israel	1 069	- 28,9	3 093	- 27,5	0,5	2,9
Japan	3 071	- 43,7	5 881	- 40,8	1,0	1,9
Südkorea	730	58,0	1 303	34,1	0,2	1,8
Taiwan	122	- 15,9	199	- 20,4	0	1,6
sonst. asiatische Länder	1 342	- 5,4	4 034	10,4	0,7	3,0
Amerika gesamt	10 160	- 20,3	31 907	- 15,0	5,6	3,1
Kanada	1 372	1,7	3 859	7,0	0,7	2,8
USA	7 147	- 9,4	23 644	- 5,9	4,1	3,3
Mittelamerika und Karibik	367	- 57,2	994	- 50,8	0,2	2,7
Brasilien	644	- 60,3	1 527	- 63,9	0,3	2,4
sonst. südamerik. Länder	630	- 38,8	1 883	- 27,1	0,3	3,0
Australien-Neuseeland-Ozeanien	1 222	- 14,4	2 845	- 25,1	0,5	2,3
Australien	1 016	- 9,0	2 260	- 24,5	0,4	2,2
Neuseeland und Ozeanien	206	- 33,5	585	- 27,3	0,1	2,8
Ohne Angaben	18 380	17,3	33 671	7,7	5,9	1,8

1) Bei Übernachtungen von Gästen aus dem Inland und dem Ausland insgesamt: Anteil an allen Übernachtungen
sonst: Anteil an den Übernachtungen des Auslands insgesamt

2) Rechnerischer Wert (Übernachtungen/Ankünfte)

20. Beherbergungsstätten, Gästebetten und Kapazitätsauslastung nach Gemeindegruppen

Gemeindegruppen	Betriebe ¹⁾	Angebotene Betten	Veränderung zum Vorjahr in %	Durchschnittliche Auslastung der Betten in % ²⁾	
				September 2007	seit Jahresbeginn
Mineral- und Moorbäder					
Bad Liebenwerda	10	497	2,1	65,1	70,0
Bad Freienwalde ³⁾	9	513	-	52,2	50,1
Bad Saarow	19	1 534	2,2	55,8	46,7
Belzig ³⁾	15	662	- 4,1	47,5	49,3
Bad Wilsnack	4	241	6,6	51,7	38,7
Burg/Spreewald	31	1 707	2,0	67,3	61,5
Templin ³⁾	11	1 126	- 17,9	59,7	49,0
Zusammen	99	6 280	- 2,8	59,0	53,0
Kneippkurorte					
Buckow	9	607	- 5,2	70,3	62,0
Erholungsorte					
Lübben/Spreewald	14	650	- 3,6	76,1	69,8
Goyatz, Ortsteil	3
Waldsiedersdorf	2
Himmelpfort, Ortsteil	4	115	0,9	16,6	27,6
Neuglobsow, Ortsteil	8	250	7,8	36,3	42,7
Lübbenau/Spreewald ³⁾	22	846	1,3	44,9	33,0
Müllrose	7	182	- 2,2	33,4	33,5
Neuzelle ³⁾	3	72	-	43,8	34,7
Wendisch Rietz	7	1 097	24,7	24,5	38,1
Lindow (Mark) ³⁾	10	658	- 3,9	61,1	59,3
Rheinsberg ³⁾	16	1 110	11,4	48,6	42,8
Kleinzerlang, Ortsteil	6	1 164	-	40,6	36,3
Werder (Havel) ³⁾	12	1 370	2,5	41,4	40,7
Lychen	19	785	- 20,1	31,1	29,9
Zusammen	133	8 511	1,3	42,8	41,6
Sonstige Gemeinden	1 170	60 733	- 0,3	39,5	34,2
Land Brandenburg	1 411	76 131	- 0,4	41,7	36,8

1) Im Berichtsmonat geöffnete Betriebe

2) Rechnerischer Wert (Übernachtungen/angebotene Bettentage) x 100

3) Prädikatisierter Gemeindeteil

21. Ankünfte, Übernachtungen und durchschnittliche Aufenthaltsdauer der Gäste in Beherbergungsstätten im September 2007 nach Gemeindegruppen

Gemeindegruppen	Ankünfte		Übernachtungen		Durchschnittliche Aufenthaltsdauer ¹⁾
	Ist	Veränderung zum Vorjahr	Ist	Veränderung zum Vorjahr	
	Anzahl	Prozent	Anzahl	Prozent	Tage
Mineral- und Moorbäder					
Bad Liebenwerda	688	12,2	9 680	1,1	14,1
Bad Freienwalde ²⁾	1 238	42,8	8 034	4,7	6,5
Bad Saarow	9 217	- 1,2	25 667	1,6	2,8
Belzig ²⁾	1 806	- 20,7	9 429	- 3,4	5,2
Bad Wilsnack	1 339	5,9	3 736	2,1	2,8
Burg/Spreewald	11 648	- 6,6	34 479	2,3	3,0
Templin ²⁾	6 665	- 8,7	20 159	- 11,1	3,0
Zusammen	32 601	- 4,4	111 184	- 1,0	3,4
Kneippkurorte					
Buckow	1 734	- 15,0	12 793	2,0	7,4
Erholungsorte					
Lübben/Spreewald	3 753	- 0,7	14 840	- 2,9	4,0
Goyatz, Ortsteil
Waldsiefersdorf
Himmelpfort, Ortsteil	182	11,7	568	4,0	3,1
Neuglobsow, Ortsteil	1 095	- 5,6	2 707	- 4,7	2,5
Lübbenau/Spreewald ²⁾	5 294	- 4,7	11 385	- 0,1	2,2
Müllrose	901	- 5,9	1 821	- 0,7	2,0
Neuzelle ²⁾	505	- 11,2	946	0,2	1,9
Wendisch Rietz	2 131	- 1,9	8 063	- 15,9	3,8
Lindow (Mark) ²⁾	2 245	0,7	12 071	1,4	5,4
Rheinsberg ²⁾	2 769	- 11,9	16 181	1,4	5,8
Kleinzerlang, Ortsteil	4 258	- 11,3	14 153	5,2	3,3
Werder (Havel) ²⁾	5 247	4,7	17 008	6,0	3,2
Lychen	1 970	- 11,2	7 332	2,0	3,7
Zusammen	31 160	- 5,4	109 295	- 0,7	3,5
Sonstige Gemeinden					
Land Brandenburg	305 122	- 2,9	716 757	- 2,3	2,3
Land Brandenburg	370 617	- 3,3	950 029	- 1,9	2,6

1) Rechnerischer Wert (Übernachtungen/Ankünfte)

2) Prädikatierter Gemeindeteil

22. Ankünfte, Übernachtungen und durchschnittliche Aufenthaltsdauer der Gäste in Beherbergungsstätten von Januar bis September 2007 nach Gemeindegruppen

Gemeindegruppen	Ankünfte		Übernachtungen		Durchschnittliche Aufenthaltsdauer ¹⁾
	Ist	Veränderung zum Vorjahr	Ist	Veränderung zum Vorjahr	
	Anzahl	Prozent	Anzahl	Prozent	Tage
Mineral- und Moorbäder					
Bad Liebenwerda	6 240	- 0,3	88 877	2,5	14,2
Bad Freienwalde ²⁾	9 132	5,6	70 211	4,3	7,7
Bad Saarow	68 180	6,8	192 047	6,0	2,8
Belzig ²⁾	14 867	- 9,5	84 747	- 0,2	5,7
Bad Wilsnack	9 897	6,3	24 601	2,3	2,5
Burg/Spreewald	81 136	3,0	255 839	5,6	3,2
Templin ²⁾	46 123	3,4	145 765	- 2,7	3,2
Zusammen	235 575	3,4	862 087	3,1	3,7
Kneippkurorte					
Buckow	13 884	- 1,2	102 361	8,0	7,4
Erholungsorte					
Lübben/Spreewald	24 631	6,4	114 936	3,2	4,7
Goyatz, Ortsteil
Waldsiefersdorf
Himmelfort, Ortsteil	1 731	19,7	6 052	26,7	3,5
Neuglobsow, Ortsteil	6 589	3,3	19 433	- 0,5	2,9
Lübbenau/Spreewald ²⁾	33 168	1,3	69 219	- 0,2	2,1
Müllrose	6 941	11,3	15 541	20,4	2,2
Neuzelle ²⁾	3 952	4,2	6 816	10,7	1,7
Wendisch Rietz	21 007	41,6	90 739	12,2	4,3
Lindow (Mark) ²⁾	16 201	5,3	108 681	2,0	6,7
Rheinsberg ²⁾	20 014	- 3,0	120 097	- 4,0	6,0
Kleinzerlang, Ortsteil	31 480	- 7,0	113 428	- 5,3	3,6
Werder (Havel) ²⁾	42 276	19,5	147 247	25,5	3,5
Lychen	12 786	- 2,6	56 727	0,6	4,4
Zusammen	227 066	6,3	885 898	4,2	3,9
Sonstige Gemeinden					
Land Brandenburg	2 169 823	3,9	5 430 972	3,8	2,5
Land Brandenburg	2 646 348	4,0	7 281 318	3,8	2,8

1) Rechnerischer Wert (Übernachtungen/Ankünfte)

2) Prädikatisierter Gemeindeteil

23. Campingplätze und Stellplatzkapazität am Ende des Berichtsmonats nach Verwaltungsbezirken und Reisegebieten

	Campingplätze ¹⁾	Stellplätze ²⁾	Veränderung zum Vorjahr
	Anzahl		Prozent
Verwaltungsbezirk			
Kreisfreie Städte			
Brandenburg an der Havel	4	420	- 5,6
Cottbus	–	–	–
Frankfurt (Oder)	1	560	–
Potsdam	1	170	–
Landkreise			
Barnim	12	515	4,0
Dahme-Spreewald	24	2 156	0,4
Elbe-Elster	6	282	- 5,7
Havelland	8	335	119,0
Märkisch-Oderland	5	210	- 13,2
Oberhavel	10	400	- 2,0
Oberspreewald-Lausitz	12	804	- 1,7
Oder-Spree	22	1 262	- 2,5
Ostprignitz-Ruppin	21	990	- 0,8
Potsdam-Mittelmark	18	857	22,6
Prignitz	3	114	–
Spree-Neiße	7	394	6,8
Teltow-Fläming	5	210	32,1
Uckermark	15	1 058	18,9
Land Brandenburg	174	10 737	4,6
Reisegebiet			
Prignitz	6	270	–
Ruppiner Land	28	1 234	- 1,3
Uckermark	15	1 058	18,9
Barnimer Land	12	515	4,0
Märkisch-Oderland	5	210	- 13,2
Oder-Spree-Seengebiet	23	1 822	- 1,8
Dahme-Seengebiet	11	706	- 2,9
Spreewald	18	1 751	1,9
Niederlausitz	14	897	1,0
Elbe-Elster-Land	6	282	- 5,7
Fläming	8	405	15,4
Havelland	27	1 417	28,2
Potsdam	1	170	–

1) Im Berichtsmonat geöffnete Betriebe

2) Im Berichtsmonat angebotene Stellplätze

24. Ankünfte, Übernachtungen und durchschnittliche Aufenthaltsdauer der Gäste auf Campingplätzen im September 2007 nach Verwaltungsbezirken und Reisegebieten

Verwaltungsbezirk Reisegebiet	Ankünfte		Übernachtungen		Durchschnittliche Aufenthaltsdauer ¹⁾ Tage
	Ist	Veränderung zum Vorjahr	Ist	Veränderung zum Vorjahr	
	Anzahl	Prozent	Anzahl	Prozent	
Verwaltungsbezirk					
Kreisfreie Städte					
Brandenburg an der Havel	737	125,4	3 108	x	4,2
Cottbus	–	–	–	–	–
Frankfurt (Oder)	321	- 48,6	941	- 28,5	2,9
Potsdam	1 186	- 6,9	2 635	- 6,9	2,2
Landkreise					
Barnim	1 076	- 15,7	2 064	- 26,2	1,9
Dahme-Spreewald	2 498	- 19,0	7 812	- 21,2	3,1
Elbe-Elster	100	- 49,5	268	- 54,7	2,7
Havelland	342	49,3	899	85,7	2,6
Märkisch-Oderland	78	- 22,8	149	- 38,4	1,9
Oberhavel	640	6,8	1 317	- 0,9	2,1
Oberspreewald-Lausitz	3 280	- 19,8	10 329	- 16,0	3,1
Oder-Spree	1 290	- 17,5	3 671	- 13,1	2,8
Ostprignitz-Ruppin	937	- 28,0	2 856	- 26,0	3,0
Potsdam-Mittelmark	1 585	- 5,8	5 308	- 12,1	3,3
Prignitz	168	- 21,1	367	- 16,6	2,2
Spree-Neiße	479	12,4	1 241	16,0	2,6
Teltow-Fläming	349	1,2	818	43,0	2,3
Uckermark	1 290	15,9	3 717	10,8	2,9
Land Brandenburg	16 356	- 11,3	47 500	- 9,2	2,9
Reisegebiet					
Prignitz	198	- 33,6	473	- 27,5	2,4
Ruppiner Land	1 547	- 14,8	4 067	- 18,3	2,6
Uckermark	1 290	15,9	3 717	10,8	2,9
Barnimer Land	1 076	- 15,7	2 064	- 26,2	1,9
Märkisch-Oderland	78	- 22,8	149	- 38,4	1,9
Oder-Spree-Seengebiet	1 611	- 26,4	4 612	- 16,8	2,9
Dahme-Seengebiet	380	- 19,7	927	- 10,3	2,4
Spreewald	4 474	- 16,6	13 322	- 21,1	3,0
Niederlausitz	1 403	- 20,4	5 133	- 4,2	3,7
Elbe-Elster-Land	100	- 49,5	268	- 54,7	2,7
Fläming	590	- 1,5	1 617	–	2,7
Havelland	2 423	22,1	8 516	33,0	3,5
Potsdam	1 186	- 6,9	2 635	- 6,9	2,2

1) Rechnerischer Wert (Übernachtungen/Ankünfte)

25. Ankünfte, Übernachtungen und durchschnittliche Aufenthaltsdauer der Gäste auf Campingplätzen von Januar bis September 2007 nach Verwaltungsbezirken und Reisegebieten

Verwaltungsbezirk Reisegebiet	Ankünfte		Übernachtungen		Durchschnittliche Aufenthaltsdauer ¹⁾ Tage
	Ist	Veränderung zum Vorjahr	Ist	Veränderung zum Vorjahr	
	Anzahl	Prozent	Anzahl	Prozent	
Verwaltungsbezirk					
Kreisfreie Städte					
Brandenburg an der Havel	10 772	x	31 979	x	3,0
Cottbus	–	–	–	–	–
Frankfurt (Oder)	13 195	- 18,7	41 342	- 18,3	3,1
Potsdam	10 955	12,4	27 947	10,3	2,6
Landkreise					
Barnim	17 723	- 13,5	45 236	- 15,7	2,6
Dahme-Spreewald	37 025	4,3	113 019	4,3	3,1
Elbe-Elster	4 061	- 17,0	11 418	- 13,4	2,8
Havelland	4 256	54,0	10 371	46,2	2,4
Märkisch-Oderland	1 924	46,3	4 716	35,3	2,5
Oberhavel	10 085	- 2,3	21 847	- 4,4	2,2
Oberspreewald-Lausitz	38 674	4,6	128 691	4,9	3,3
Oder-Spree	20 390	- 2,5	55 602	- 0,8	2,7
Ostprignitz-Ruppin	19 570	8,1	66 519	16,9	3,4
Potsdam-Mittelmark	18 308	12,5	55 851	10,0	3,1
Prignitz	1 821	10,8	3 940	8,5	2,2
Spree-Neiße	8 130	16,1	22 007	8,5	2,7
Teltow-Fläming	3 831	- 19,6	11 294	- 9,0	2,9
Uckermark	21 368	7,7	74 531	1,3	3,5
Land Brandenburg	242 088	5,1	726 310	4,8	3,0
Reisegebiet					
Prignitz	3 594	32,5	8 608	39,0	2,4
Ruppiner Land	27 882	1,9	83 698	8,4	3,0
Uckermark	21 368	7,7	74 531	1,3	3,5
Barnimer Land	17 723	- 13,5	45 236	- 15,7	2,6
Märkisch-Oderland	1 924	46,3	4 716	35,3	2,5
Oder-Spree-Seengebiet	33 585	- 9,6	96 944	- 9,1	2,9
Dahme-Seengebiet	6 384	- 9,5	16 402	- 10,5	2,6
Spreewald	52 714	7,2	153 003	4,7	2,9
Niederlausitz	24 731	6,2	94 312	8,6	3,8
Elbe-Elster-Land	4 061	- 17,0	11 418	- 13,4	2,8
Fläming	5 631	- 18,3	17 350	- 12,8	3,1
Havelland	31 536	54,2	92 145	48,0	2,9
Potsdam	10 955	12,4	27 947	10,3	2,6

1) Rechnerischer Wert (Übernachtungen/Ankünfte)