

Statistischer Bericht

G IV 1 - m 08/07

┌ Gäste und Übernachtungen im
Fremdenverkehr
im Land Brandenburg
August 2007

Das Amt für Statistik Berlin-Brandenburg

Das Amt für Statistik Berlin-Brandenburg ist für beide Länder die zentrale Dienstleistungseinrichtung auf dem Gebiet der amtlichen Statistik. Das Amt erbringt Serviceleistungen im Bereich Information und Analyse für die breite Öffentlichkeit, für alle gesellschaftlichen Gruppen sowie für Kunden aus Verwaltung und Politik, Wirtschaft und Wissenschaft. Kerngeschäft des Amtes ist die Durchführung der gesetzlich angeordneten amtlichen Statistiken für Berlin und Brandenburg. Das Amt erhebt die Daten, bereitet sie auf, interpretiert und analysiert sie und veröffentlicht die Ergebnisse. Die Grundversorgung aller Nutzer mit statistischen Informationen erfolgt unentgeltlich, im Wesentlichen über das Internet und den Informationsservice. Daneben werden nachfrage- und zielgruppenorientierte Standardauswertungen zu Festpreisen angeboten. Kundenspezifische Aufbereitung / Beratung zu kostendeckenden Preisen ergänzt das Spektrum der Informationsbereitstellung.

Amtliche Statistik im Verbund

Die Statistiken werden bundesweit nach einheitlichen Konzepten, Methoden und Verfahren arbeitsteilig erstellt. Die statistischen Ämter der Länder sind dabei grundsätzlich für die Durchführung der Erhebungen, für die Aufbereitung und Veröffentlichung der Länderergebnisse zuständig. Durch diese Kooperation in einem „Statistikverbund“ entstehen für alle Länder vergleichbare und zu einem Bundesergebnis zusammenführbare Erhebungsergebnisse.

Produkte und Dienstleistungen

Informationsservice

info@statistik-bbb.de
mit statistischen Informationen für jedermann und Beratung sowie maßgeschneiderte Aufbereitungen von Daten über Berlin und Brandenburg.
Auskunft, Beratung, Pressedienst sowie Fachbibliotheken in Potsdam und Berlin.

Standort Potsdam

Dortustraße 46, 14467 Potsdam
Tel. 0331 39-444
Fax 0331 39-418
Mo-Do 9-15 Uhr, Fr 9-14 Uhr

Bibliothek

Tel. 0331 39-843
Fax 0331 39-418
Mo-Do 10.30-15 Uhr, Fr 9.30-14 Uhr

Standort Berlin

Alt-Friedrichsfelde 60, 10315 Berlin
Tel. 030 9021-3434
Fax 030 9021-3655
Mo-Do 9-15 Uhr, Fr 9-14 Uhr

Bibliothek

Tel. 030 9021-3540
Fax 030 9021-3655
Mo-Do 9-15 Uhr, Fr 9-14 Uhr

Internet-Angebot

www.statistik-berlin-brandenburg.de
mit aktuellen Daten, Pressemitteilungen, Statistischen Berichten zum kostenlosen Herunterladen, regionalstatistischen Informationen, Wahlstatistiken und -analysen sowie einem Überblick über das gesamte Leistungsspektrum des Amtes.

Statistische Jahrbücher

mit einer Vielzahl von Tabellen aus nahezu allen Arbeitsgebieten der amtlichen Statistik.

Statistische Berichte

mit Ergebnissen der einzelnen Statistiken in Tabellen in tiefer sachlicher Gliederung und Grafiken zur Veranschaulichung von Entwicklungen und Strukturen.
Mit dieser Reihe werden die bisherigen Veröffentlichungen Statistischer Berichte aus dem Landesbetrieb für Datenverarbeitung und Statistik Land Brandenburg sowie dem Statistischen Landesamt Berlin fortgesetzt.

Informationen zu dieser Veröffentlichung

Referat 33
Tel. 030/9021-3581/8
Fax 030/9021-3599
tourismus@statistik-bbb.de

Impressum

Amt für Statistik Berlin-Brandenburg
Dortustraße 46
14467 Potsdam
Telefon: 0331 39-444
Fax: 0331 39-418
info@statistik-bbb.de
www.statistik-berlin-brandenburg.de

Statistischer Bericht

G IV 1 - m 08/07

© Amt für Statistik Berlin-Brandenburg

Die Veröffentlichung und Verbreitung, auch auszugsweise, mit Quellenangabe für nichtgewerbliche Zwecke gestattet.

Erscheinungsfolge: monatlich

Preis:

Print-Version: 7,00 EUR
Excel-Version: 17,00 EUR

Zeichenerklärung

- nichts vorhanden
- () Aussagewert ist eingeschränkt
- Zahlenwert unbekannt oder geheimzuhalten
- x Tabellenfach gesperrt
- / Zahlenwert nicht sicher genug
- 0 weniger als die Hälfte von 1 in der letzten besetzten Stelle, jedoch mehr als nichts
- p vorläufige Zahl
- ... Angabe fällt später an
- r berichtigte Zahl
- s geschätzte Zahl

Inhaltsverzeichnis	Seite
Vorbemerkungen/Erläuterungen	5
I. Zusammenfassende Übersichten nach Zeitvergleichen	
1. Ankünfte von Gästen in Beherbergungsstätten nach Monaten bzw. zusammengefassten Zeiträumen	7
2. Übernachtungen von Gästen in Beherbergungsstätten nach Monaten bzw. zusammengefassten Zeiträumen	8
3. Auslastung der angebotenen Bettenkapazität in Beherbergungsstätten nach Monaten bzw. zusammengefassten Zeiträumen	9
4. Ankünfte von Gästen auf Campingplätzen mit Urlaubscamping nach Monaten bzw. zusammengefassten Zeiträumen	10
5. Übernachtungen von Gästen auf Campingplätzen mit Urlaubscamping nach Monaten bzw. zusammengefassten Zeiträumen	11
II. Zusammengefasste Ergebnisse von Beherbergungsstätten und Campingplätzen	
6. Ankünfte, Übernachtungen und durchschnittliche Aufenthaltsdauer der Gäste im Berichtsmonat nach Verwaltungsbezirken und Reisegebieten	12
7. Ankünfte, Übernachtungen und durchschnittliche Aufenthaltsdauer der Gäste seit Jahresbeginn nach Verwaltungsbezirken und Reisegebieten	13
III. Weitere Ergebnistabellen	
8. Betriebe, Gästebetten und Bettenauslastung im Beherbergungsgewerbe nach Verwaltungsbezirken und Reisegebieten	14
9. Betriebe der Hotellerie, Gästebetten sowie deren Auslastung nach Verwaltungsbezirken und Reisegebieten	15
10. Beherbergungsstätten am Ende des Berichtsmonats nach Betriebsarten, Größenklassen und Kapazitätsauslastung	16
11. Ankünfte der Gäste in Beherbergungsstätten im Berichtsmonat nach Verwaltungsbezirken und Reisegebieten sowie nach Herkunft der Gäste	18
12. Ankünfte der Gäste in Beherbergungsstätten seit Jahresbeginn nach Verwaltungsbezirken und Reisegebieten sowie nach Herkunft der Gäste	19
13. Übernachtungen der Gäste in Beherbergungsstätten im Berichtsmonat nach Verwaltungsbezirken und Reisegebieten sowie nach Herkunft der Gäste	20
14. Übernachtungen der Gäste in Beherbergungsstätten seit Jahresbeginn nach Verwaltungsbezirken und Reisegebieten sowie nach Herkunft der Gäste	21
15. Durchschnittliche Aufenthaltsdauer der Gäste in Beherbergungsstätten im Berichtsmonat und seit Jahresbeginn nach Verwaltungsbezirken und Reisegebieten	22
16. Ankünfte, Übernachtungen und durchschnittliche Aufenthaltsdauer der Gäste in Beherbergungsstätten (einschl. Camping) im Berichtsmonat nach Betriebsarten und Herkunft der Gäste	23
17. Ankünfte, Übernachtungen und durchschnittliche Aufenthaltsdauer der Gäste in Beherbergungsstätten (einschl. Camping) seit Jahresbeginn nach Betriebsarten und Herkunft der Gäste	24

	Seite
18. Ankünfte, Übernachtungen und durchschnittliche Aufenthaltsdauer der Gäste in Beherbergungsstätten (einschl. Camping) im Berichtsmonat nach Herkunftsländern	25
19. Ankünfte, Übernachtungen und durchschnittliche Aufenthaltsdauer der Gäste in Beherbergungsstätten (einschl. Camping) seit Jahresbeginn nach Herkunftsländern	27
20. Beherbergungsstätten, Gästebetten und Kapazitätsauslastung am Ende des Berichtsmonats nach Gemeindegruppen	29
21. Ankünfte, Übernachtungen und durchschnittliche Aufenthaltsdauer der Gäste in Beherbergungsstätten im Berichtsmonat nach Gemeindegruppen	30
22. Ankünfte, Übernachtungen und durchschnittliche Aufenthaltsdauer der Gäste in Beherbergungsstätten seit Jahresbeginn nach Gemeindegruppen	31
23. Campingplätze mit Urlaubscamping und Stellplatzkapazität am Ende des Berichtsmonats nach Verwaltungsbezirken und Reisegebieten	32
24. Ankünfte, Übernachtungen und durchschnittliche Aufenthaltsdauer der Gäste auf Campingplätzen im Berichtsmonat nach Verwaltungsbezirken und Reisegebieten	33
25. Ankünfte, Übernachtungen und durchschnittliche Aufenthaltsdauer der Gäste auf Campingplätzen seit Jahresbeginn nach Verwaltungsbezirken und Reisegebieten	34

Erläuterungen

Allgemeine Hinweise

Aufgabe und Ziel der Statistik

Aufgabe der monatlichen Statistik der Beherbergung im Reiseverkehr ist es, verlässliche Aussagen über den Stand und vor allem die kurzfristige Entwicklung des Tourismus in der Bundesrepublik Deutschland zu liefern. Sie ist eine unentbehrliche Informationsquelle für das Beherbergungsgewerbe selbst, seine lokalen und regionalen Verbände sowie für die Länder und Gemeinden. Darüber hinaus werden Daten dieser Statistik dafür benötigt, Verpflichtungen gegenüber den Vereinten Nationen, der OECD und der EU nachzukommen.

Erhebungsmerkmale der vorliegenden monatlichen Statistik sind Ankünfte und Übernachtungen von Gästen im Reiseverkehr; bei Gästen mit Wohnsitz im Ausland wird auch das Herkunftsland erfragt. Außerdem werden die Anzahl der im Berichtsmonat angebotenen Gästebetten sowie die Anzahl der Stellplätze auf Campingplätzen erhoben. Im Juli wird zusätzlich die Zahl der angebotenen Gästezimmer in der Hotellerie ermittelt.

Rechtsgrundlage

Rechtsgrundlage für die Erhebung ist das Gesetz zur Neuordnung der Statistik über die Beherbergung im Reiseverkehr (Beherbergungsstatistikgesetz - BeherbStatG) vom 22. Mai 2002 (BGBl. I S. 1642), zuletzt geändert durch Artikel 8a des Gesetzes vom 21. Juni 2005 (BGBl. I S. 1666) in Verbindung mit dem Gesetz über die Statistik für Bundeszwecke (Bundesstatistikgesetz - BStatG) vom 22. Januar 1987 (BGBl. I S. 462, 565), zuletzt geändert durch Artikel 2 des Gesetzes vom 9. Juni 2005 (BGBl. I S. 1534).

Berichtskreis

Zum Berichtskreis gehören alle Beherbergungsstätten mit neun und mehr Gästebetten und Campingplätze, und zwar unabhängig davon, ob die Beherbergung Hauptzweck (z.B. bei Hotels, Pensionen) oder nur Nebenzweck des Betriebs (z.B. bei Vorsorge- und Rehabilitationskliniken) ist.

Systematiken

In den Erhebungen werden alle Beherbergungsstätten erfasst, die den Wirtschaftsgruppen 55.1 und 55.2 der Klassifikation der Wirtschaftszweige, Ausgabe 2003, zugehören. Die Beherbergungsstatistik bezieht jedoch auch Beherbergungsstätten ein, die vorwiegend der Rekonvaleszenz, der Regeneration und der Rehabilitation gewidmet sind (Vorsorge- und Rehabilitationskliniken, Wirtschaftsunterklasse 85.11.3)

Definitionen

Ankünfte

Zahl der Meldungen von Gästen, die innerhalb des Berichtszeitraums in Beherbergungsstätten zum Zweck der Übernachtung ankamen.

Übernachtungen

Zahl der Übernachtungen von Gästen, die im Berichtszeitraum ankamen oder aus dem vorherigen Berichtszeitraum noch anwesend waren.

Beherbergung

Unterbringung von Personen, die sich vorübergehend an einem anderen Ort als ihrem gewöhnlichen Wohnsitz aufhalten. Der vorübergehende Ortswechsel kann durch Urlaub und Freizeit, aber auch durch Wahrnehmung privater und geschäftlicher Kontakte, den Besuch von Tagungen und Fortbildungsveranstaltungen, Maßnahmen zur Wiederherstellung der Gesundheit oder sonstige Gründe veranlasst sein.

Beherbergungsstätten

Betriebe, die nach Einrichtung und Zweckbestimmung dazu dienen, mehr als acht Gäste gleichzeitig zu beherbergen. Hierzu zählen auch Unterkunftsstätten, die die Gästebeherbergung nur als Nebenzweck betreiben.

Campingplätze

Abgegrenzte Gelände, die jedermann zum vorübergehenden Aufstellen von mitgebrachten Wohnwagen, Wohnmobilen oder Zelten zugänglich sind. Erhoben werden nur Angaben zum Urlaubscamping, wo der Stellplatz i.d.R. für die Dauer von Tagen oder Wochen gemietet wird.

Erholungs-, Ferien- und Schulungsheime

Beherbergungsstätten für Angehörige bestimmter Personengruppen, in denen Speisen und Getränke nur an Hausgäste abgegeben werden.

Ferienhäuser

Jedermann zugängliche, in Wohneinheiten gegliederte Beherbergungsstätten ohne Abgabe von Speisen und Getränken, aber mit Kochgelegenheit in den Wohneinheiten.

Gästezimmer in der Hotellerie (wird nur im Monat Juli befragt)

Als Gästezimmer gilt eine Einheit, die aus einem Raum/einer Gruppe von Räumen besteht, die eine unteilbare Mieteinheit in einem Beherbergungsbetrieb bilden. Dabei kann es sich entsprechend der Einrichtung um Einzel-, Doppel- oder Mehrbettzimmer handeln. Zimmer, die von Mitarbeitern des Betriebes genutzt werden bzw. die dauerhaft bewohnt werden, sind nicht zu berücksichtigen. Bad und Toilette zählen nicht als Gästezimmer.

Ein Appartement ist eine spezielle Art von Gästezimmern. Es besteht aus einem oder mehreren Räumen mit Küche, separatem Bad und/oder Toilette.

Hotels

Jedermann zugängliche Beherbergungs- und Bewirtschaftungsstätten mit herkömmlichem Dienstleistungsangebot in der Mehrzahl ihrer Beherbergungseinheiten und mit wenigstens einem Vollrestaurant - auch für Passanten - sowie in der Regel mit weiteren Einrichtungen oder Räumen für unterschiedliche Zwecke (Konferenzen, Seminare, Sport, Freizeit, Erholung).

Hotels garnis

Jedermann zugängliche Beherbergungsstätten, in denen an Hausgäste höchstens Frühstück abgegeben wird.

Hütten/Jugendherbergen

Beherbergungsstätten mit in der Regel einfacher Ausstattung vorzugsweise für Jugendliche sowie für Angehörige der sie tragenden Organisation, in denen Speisen und Getränke nur an Hausgäste abgegeben werden.

Pensionen

Jedermann zugängliche Beherbergungsstätten, in denen Speisen und Getränke nur an Hausgäste abgegeben werden.

Vorsorge- und Reha-Kliniken

Beherbergungsstätten unter ärztlicher Leitung ausschließlich oder überwiegend für Kurgäste. Als Kurgäste gelten Personen, die sich am Ort aufgrund ärztlicher Verordnung vorübergehend aufhalten mit dem Ziel der Erhaltung oder Wiederherstellung ihrer Gesundheit oder ihrer Berufs- oder Arbeitsfähigkeit und die die allgemein angebotenen Kureinrichtungen außerhalb der Beherbergungsstätte in Anspruch nehmen. Hierzu zählen auch Kinderheilstätten, Rehabilitations- oder ähnliche Krankenhäuser (Fachabteilungen anderer Krankenhäuser). Im Unterschied zur Krankenhausstatistik werden Vorsorge- und Rehabilitationskliniken in der Beherbergungsstatistik nur dann erfaßt, wenn die dort untergebrachten Personen überwiegend in der Lage sind, während des vorübergehenden Aufenthaltes den Anstaltsbereich zu verlassen und die gemeindlichen Fremdenverkehrseinrichtungen in Anspruch zu nehmen.

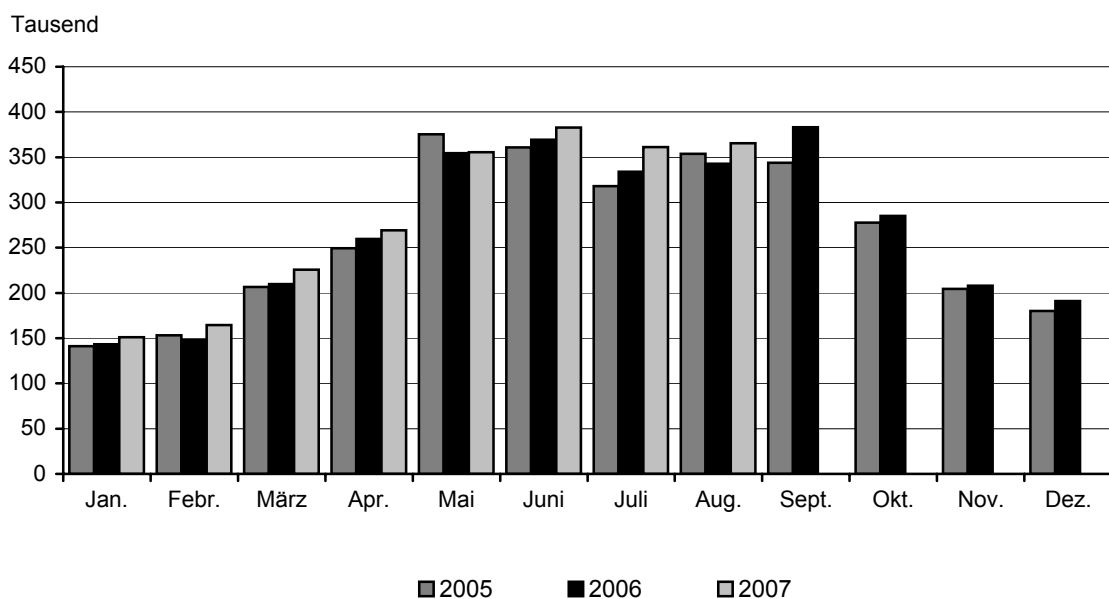
I. Zusammenfassende Übersichten nach Zeitvergleichen

1. Ankünfte von Gästen in Beherbergungsstätten (ohne Campingplätze)

Zeitraum	2002	2003	2004	2005	2006	2007
	Anzahl					
Januar	133 961	125 283	132 165	141 278	143 172	150 901
Februar	141 372	132 064	143 380	153 149	148 049	164 455
März	197 832	185 563	196 992	206 555	209 802	225 793
April	235 358	226 377	244 771	249 325	259 733	269 374
Mai	354 168	351 478	360 987	375 198	354 340	355 603
Juni	354 061	364 800	361 972	360 956	369 456	382 719
Juli	297 493	298 539	305 100	318 124	333 811	361 365
August	312 321	329 588	335 492	353 874	342 805	365 554
September	313 678	329 861	328 196	343 697	383 290	...
Oktober	258 068	264 821	266 985	277 861	285 126	...
November	190 842	188 669	201 417	204 515	208 171	...
Dezember	151 361	159 048	176 449	179 943	191 180	...
Winterhalbjahr ¹⁾	1 074 483	1 011 490	1 065 025	1 128 173	1 145 214	1 209 874
Sommerhalbjahr ²⁾	1 889 789	1 939 087	1 958 732	2 029 710	2 068 828	...
Jahr	2 940 515	2 956 091	3 053 906	3 164 475	3 228 935	...

1) November des vorhergehenden Jahres bis einschließlich April des jeweiligen Jahres

2) Mai bis Oktober

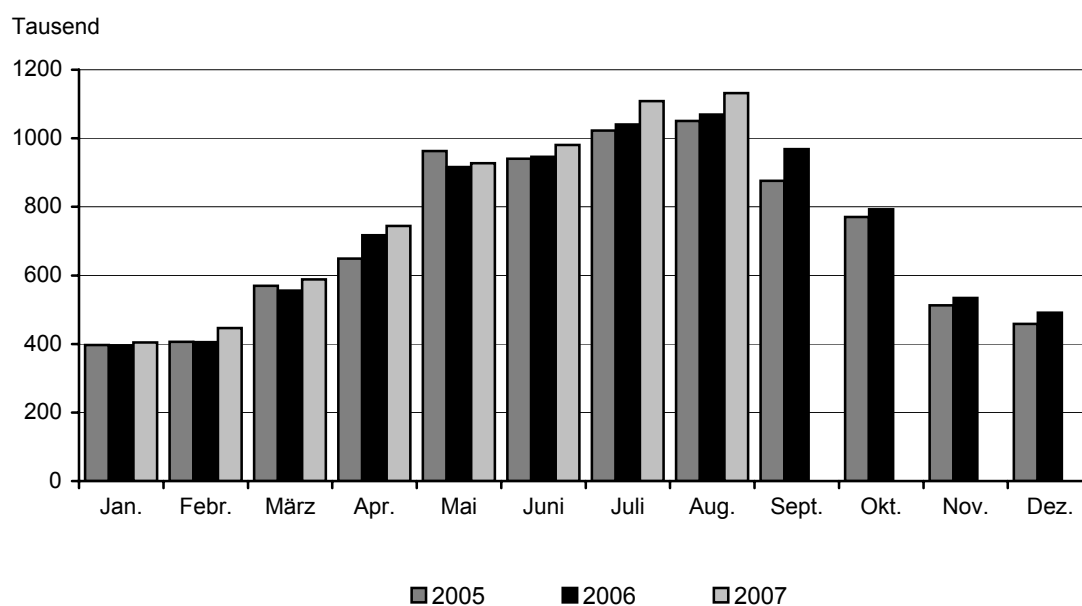


2. Übernachtungen von Gästen in Beherbergungsstätten (ohne Campingplätze)

Zeitraum	2002	2003	2004	2005	2006	2007
	Anzahl					
Januar	378 823	365 484	375 311	396 551	395 959	403 972
Februar	408 902	383 260	405 252	406 249	405 524	446 063
März	563 314	513 952	537 090	569 633	555 568	588 653
April	659 202	645 701	680 354	648 777	717 333	744 382
Mai	961 379	948 826	966 806	962 615	916 457	927 612
Juni	987 156	987 367	964 530	940 845	946 217	980 798
Juli	1 034 905	1 020 564	1 007 061	1 022 679	1 040 306	1 108 396
August	989 349	1 051 191	1 000 028	1 050 715	1 069 380	1 131 458
September	849 057	880 703	859 005	876 387	968 442	...
Oktober	740 339	734 036	732 055	770 778	793 177	...
November	508 917	492 990	520 491	512 767	534 546	...
Dezember	419 963	427 951	453 365	458 516	491 655	...
Winterhalbjahr ¹⁾	2 985 031	2 837 277	2 918 948	2 995 066	3 045 667	3 209 271
Sommerhalbjahr ²⁾	5 562 185	5 622 687	5 529 485	5 624 019	5 733 979	...
Jahr	8 501 306	8 452 025	8 501 348	8 616 512	8 834 564	...

1) November des vorhergehenden Jahres bis einschließlich April des jeweiligen Jahres

2) Mai bis Oktober



3. Auslastung der angebotenen Bettenkapazität in Beherbergungsstätten *)

Zeitraum	2002	2003	2004	2005	2006	2007
	Prozent					
Januar	18,7	18,3	18,8	19,7	19,3	20,4
Februar	22,1	20,9	21,4	21,9	21,6	24,6
März	26,6	24,9	25,4	26,7	26,1	27,9
April	30,3	29,5	30,9	29,7	32,5	33,7
Mai	40,3	39,9	40,5	40,7	38,5	39,2
Juni	42,1	42,6	41,3	40,5	40,5	42,8
Juli	42,7	42,5	41,7	42,6	43,3	46,4
August	40,7	43,7	41,4	43,8	44,5	47,6
September	36,6	38,5	37,4	38,1	42,3	...
Oktober	31,9	32,0	31,6	33,8	34,7	...
November	24,2	24,2	25,1	24,9	26,3	...
Dezember	20,0	21,1	22,2	22,5	24,0	...
Winterhalbjahr ¹⁾	24,2	23,1	23,8	24,3	24,6	26,3
Sommerhalbjahr ²⁾	39,1	39,9	39,0	40,0	40,7	...
Jahr	32,0	32,2	32,1	32,7	33,4	...

*) Rechnerischer Wert (Übernachtungen/angebotene Bettentage) x 100

1) November des vorhergehenden Jahres bis einschließlich April des jeweiligen Jahres

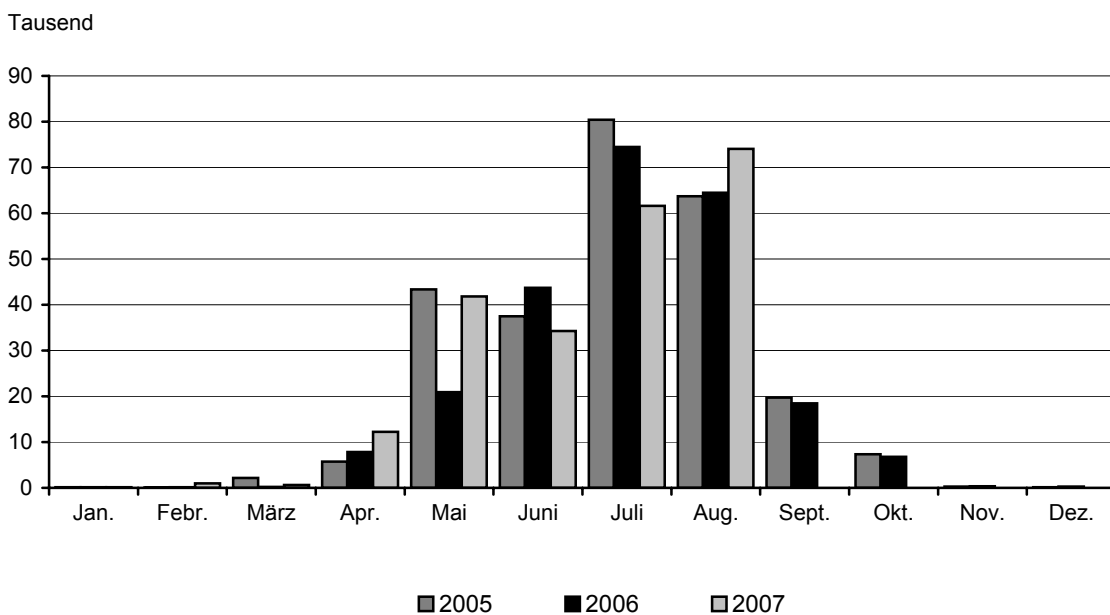
2) Mai bis Oktober

4. Ankünfte von Gästen auf Campingplätzen

Zeitraum	2002	2003	2004	2005	2006	2007
	Anzahl					
Januar	150	116	115	133	143	140
Februar	188	90	134	82	132	989
März	1 396	289	440	2 144	186	612
April	5 199	8 615	8 218	5 702	7 801	12 248
Mai	43 499	33 275	46 925	43 340	20 940	41 789
Juni	37 229	64 071	35 431	37 467	43 691	34 296
Juli	75 619	80 161	79 230	80 413	74 505	61 579
August	59 545	84 410	72 109	63 677	64 480	74 079
September	15 658	18 232	17 328	19 719	18 449	...
Oktober	5 812	6 780	6 324	7 320	6 757	...
November	324	299	217	303	317	...
Dezember	414	347	429	174	272	...
Winterhalbjahr ¹⁾	7 501	9 848	9 553	8 707	8 739	14 578
Sommerhalbjahr ²⁾	237 362	286 929	257 347	251 936	228 822	...
Jahr	245 033	296 685	266 900	260 474	237 673	...

1) November der vorhergehenden Jahres bis einschließlich April des jeweiligen Jahres

2) Mai bis Oktober

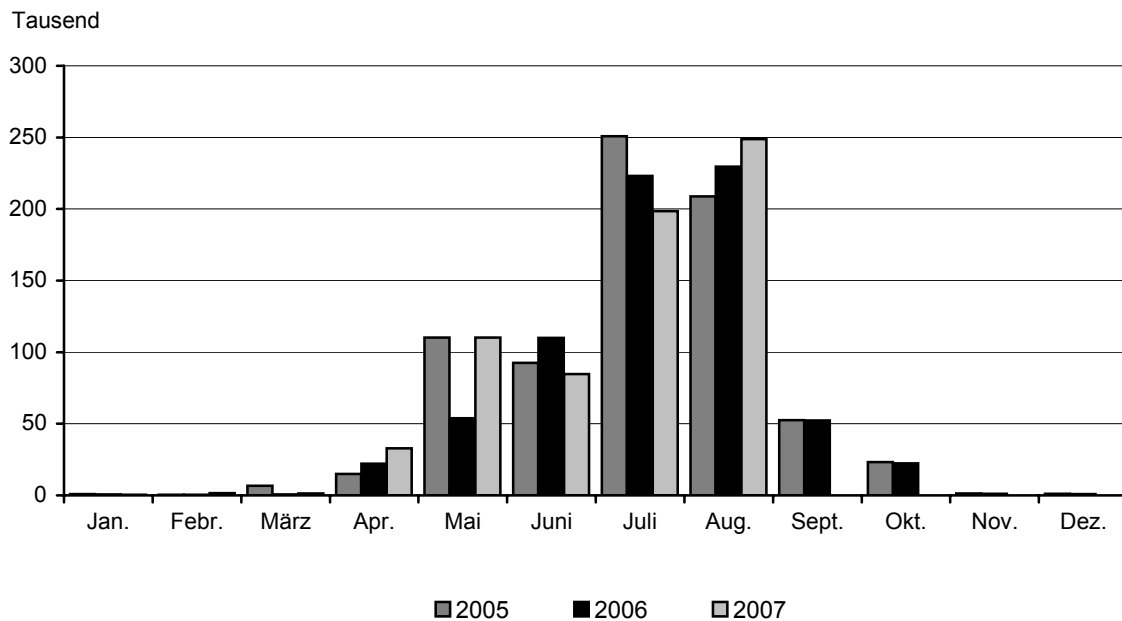


5. Übernachtungen von Gästen auf Campingplätzen

Zeitraum	2002	2003	2004	2005	2006	2007
	Anzahl					
Januar	474	716	423	896	566	544
Februar	2 170	649	683	467	429	1 552
März	3 880	1 046	2 046	6 661	698	1 446
April	14 420	25 356	24 155	15 061	22 223	32 937
Mai	113 108	78 890	121 353	110 104	53 863	110 259
Juni	92 819	155 150	89 362	92 547	109 893	84 698
Juli	242 683	241 625	234 339	250 795	223 201	198 581
August	166 664	260 921	212 857	208 852	229 572	248 793
September	40 826	50 184	47 613	52 519	52 290	...
Oktober	18 452	19 575	19 225	23 216	22 370	...
November	1 388	1 182	1 488	1 311	1 086	...
Dezember	1 025	866	1 654	1 176	888	...
Winterhalbjahr ¹⁾	22 566	30 180	29 355	26 227	26 403	38 453
Sommerhalbjahr ²⁾	674 552	806 345	724 749	738 033	691 189	...
Jahr	697 909	836 160	755 198	763 605	717 079	...

1) November des vorhergehenden Jahres bis einschließlich April des jeweiligen Jahres

2) Mai bis Oktober



II. Zusammengefasste Ergebnisse von Beherbergungsstätten und Campingplätzen

6. Ankünfte, Übernachtungen und durchschnittliche Aufenthaltsdauer der Gäste im August 2007 nach Verwaltungsbezirken und Reisegebieten

Verwaltungsbezirk Reisegebiet	Ankünfte		Übernachtungen		Durchschnittliche Aufenthaltsdauer ¹⁾ Tage
	in Beherbergungsstätten und auf Campingplätzen				
	Ist	Veränderung zum Vorjahr	Ist	Veränderung zum Vorjahr	
	Anzahl	Prozent	Anzahl	Prozent	
Verwaltungsbezirk					
Kreisfreie Städte					
Brandenburg an der Havel	9 038	82,0	25 527	70,2	2,8
Cottbus	13 090	9,5	25 925	10,3	2,0
Frankfurt (Oder)	12 429	0,8	34 611	- 3,7	2,8
Potsdam	42 430	10,0	100 762	10,4	2,4
Landkreise					
Barnim	26 248	14,4	99 452	6,1	3,8
Dahme-Spreewald	49 905	19,0	151 476	16,2	3,0
Elbe-Elster	6 823	11,9	26 697	9,5	3,9
Havelland	8 164	- 5,9	20 917	- 2,7	2,6
Märkisch-Oderland	21 737	2,6	73 424	3,3	3,4
Oberhavel	22 407	12,1	56 259	17,7	2,5
Oberspreewald-Lausitz	29 708	9,8	105 405	4,4	3,5
Oder-Spree	39 242	5,6	134 320	1,4	3,4
Ostprignitz-Ruppin	32 801	7,1	138 663	8,8	4,2
Potsdam-Mittelmark	38 356	8,7	117 397	5,5	3,1
Prignitz	9 219	- 5,7	25 387	- 2,3	2,8
Spree-Neiße	22 858	5,4	67 929	8,4	3,0
Teltow-Fläming	23 583	- 12,5	56 766	- 8,3	2,4
Uckermark	31 595	5,0	119 334	- 1,8	3,8
Land Brandenburg	439 633	7,9	1 380 251	6,3	3,1
Reisegebiet					
Prignitz	11 425	- 5,1	32 358	- 2,2	2,8
Ruppiner Land	53 002	9,6	187 951	11,7	3,5
Uckermark	31 595	5,0	119 334	- 1,8	3,8
Barnimer Land	26 248	14,4	99 452	6,1	3,8
Märkisch-Oderland	21 737	2,6	73 424	3,3	3,4
Oder-Spree-Seengebiet	51 671	4,4	168 931	0,3	3,3
Dahme-Seengebiet	29 327	24,5	83 654	24,8	2,9
Spreewald	64 163	9,5	176 144	8,4	2,7
Niederlausitz	22 071	7,7	90 937	3,4	4,1
Elbe-Elster-Land	6 823	11,9	26 697	9,5	3,9
Fläming	42 726	- 1,7	111 111	- 0,1	2,6
Havelland	36 415	12,4	109 496	11,2	3,0
Potsdam	42 430	10,0	100 762	10,4	2,4

1) Rechnerischer Wert (Übernachtungen/Ankünfte)

7. Ankünfte, Übernachtungen und durchschnittliche Aufenthaltsdauer der Gäste von Januar bis August 2007 nach Verwaltungsbezirken und Reisegebieten

Verwaltungsbezirk Reisegebiet	Ankünfte		Übernachtungen		Durchschnittliche Aufenthaltsdauer ¹⁾ Tage
	in Beherbergungsstätten und auf Campingplätzen				
	Ist	Veränderung zum Vorjahr	Ist	Veränderung zum Vorjahr	
	Anzahl	Prozent	Anzahl	Prozent	
Verwaltungsbezirk					
Kreisfreie Städte					
Brandenburg an der Havel	39 874	31,4	105 259	41,7	2,6
Cottbus	81 083	11,8	150 317	13,0	1,9
Frankfurt (Oder)	58 068	5,0	137 283	12,4	2,4
Potsdam	254 889	9,3	576 742	8,0	2,3
Landkreise					
Barnim	154 104	10,4	548 549	2,8	3,6
Dahme-Spreewald	271 414	9,2	700 827	6,7	2,6
Elbe-Elster	36 129	- 0,5	149 551	- 2,1	4,1
Havelland	51 730	0,1	130 457	4,8	2,5
Märkisch-Oderland	137 526	1,1	482 790	2,4	3,5
Oberhavel	126 634	7,1	279 963	11,7	2,2
Oberspreewald-Lausitz	134 665	4,6	382 796	5,7	2,8
Oder-Spree	230 682	6,8	647 722	5,2	2,8
Ostprignitz-Ruppin	163 018	1,8	614 418	1,3	3,8
Potsdam-Mittelmark	233 068	5,4	676 502	4,6	2,9
Prignitz	59 321	- 0,4	142 127	- 1,6	2,4
Spree-Neiße	127 191	3,8	358 151	4,1	2,8
Teltow-Fläming	164 625	- 7,4	358 635	- 4,8	2,2
Uckermark	177 442	7,3	568 010	5,7	3,2
Land Brandenburg	2 501 463	5,4	7 010 099	4,8	2,8
Reisegebiet					
Prignitz	71 970	- 0,6	173 871	- 0,7	2,4
Ruppiner Land	277 003	4,3	862 637	4,4	3,1
Uckermark	177 442	7,3	568 010	5,7	3,2
Barnimer Land	154 104	10,4	548 549	2,8	3,6
Märkisch-Oderland	137 526	1,1	482 790	2,4	3,5
Oder-Spree-Seengebiet	288 750	6,4	785 005	6,4	2,7
Dahme-Seengebiet	173 828	9,1	405 119	6,8	2,3
Spreewald	333 704	7,8	860 314	6,6	2,6
Niederlausitz	106 821	3,2	326 658	5,5	3,1
Elbe-Elster-Land	36 129	- 0,5	149 551	- 2,1	4,1
Fläming	283 467	- 2,2	709 596	- 2,0	2,5
Havelland	205 830	7,8	561 257	12,7	2,7
Potsdam	254 889	9,3	576 742	8,0	2,3

1) Rechnerischer Wert (Übernachtungen/Ankünfte)

III. Weitere Ergebnistabellen

8. Betriebe, Gästebetten und Bettenauslastung im Beherbergungsgewerbe *) nach Verwaltungsbezirken und Reisegebieten

Verwaltungsbezirk Reisegebiet	Betriebe ¹⁾	Angebotene Betten	Veränderung zum Vorjahr in %	Durchschnittliche Auslastung der Betten in % ²⁾	
				August 2007	seit Jahres- beginn
Verwaltungsbezirk					
Kreisfreie Städte					
Brandenburg an der Havel	22	1 060	0,2	35,8	30,8
Cottbus	24	1 905	- 0,1	43,9	32,6
Frankfurt (Oder)	15	928	8,7	56,3	44,1
Potsdam	43	4 934	0,1	60,2	46,2
Landkreise					
Barnim	78	6 174	- 5,0	44,3	37,7
Dahme-Spreewald	123	7 013	1,8	53,5	39,8
Elbe-Elster	62	1 915	1,8	36,9	30,9
Havelland	55	1 965	0,6	30,4	26,3
Märkisch-Oderland	94	5 067	- 3,0	46,4	39,5
Oberhavel	82	3 650	- 0,5	43,3	30,1
Oberspreewald-Lausitz	76	3 959	- 0,3	51,9	31,8
Oder-Spree	132	8 340	3,0	44,8	31,1
Ostprignitz-Ruppin	126	6 721	- 3,0	54,8	35,0
Potsdam-Mittelmark	126	7 226	- 0,3	45,0	37,1
Prignitz	61	2 045	- 3,9	38,4	30,5
Spree-Neiße	91	3 787	- 0,2	51,2	41,4
Teltow-Fläming	90	4 396	- 2,4	38,7	32,9
Uckermark	108	5 682	- 6,7	51,3	39,6
Land Brandenburg	1 408	76 767	- 1,1	47,6	36,1
Reisegebiet					
Prignitz	75	2 411	- 6,4	40,9	30,9
Ruppiner Land	194	10 005	- 1,4	50,6	33,3
Uckermark	108	5 682	- 6,7	51,3	39,6
Barnimer Land	78	6 174	- 5,0	44,3	37,7
Märkisch-Oderland	94	5 067	- 3,0	46,4	39,5
Oder-Spree-Seengebiet	147	9 268	3,5	45,9	32,4
Dahme-Seengebiet	60	4 811	4,3	52,5	37,9
Spreewald	173	7 873	- 0,7	54,3	41,6
Niederlausitz	81	3 980	- 1,0	45,0	28,2
Elbe-Elster-Land	62	1 915	1,8	36,9	30,9
Fläming	150	7 958	- 0,6	42,9	36,4
Havelland	143	6 689	- 1,0	37,7	30,8
Potsdam	43	4 934	0,1	60,2	46,2

*) ohne Campingplätze

1) Im Berichtsmonat geöffnete Betriebe

2) Rechnerischer Wert (Übernachtungen/angebotene Bettentage) x 100

9. Betriebe der Hotellerie ^{*)}, Gästebetten sowie deren Auslastung nach Verwaltungsbezirken und Reisegebieten

Verwaltungsbezirk Reisegebiet	Betriebe ¹⁾	Angebotene Betten	Durchschnittliche Auslastung der Betten in % ²⁾	
			August 2007	seit Jahres- beginn
Verwaltungsbezirk				
Kreisfreie Städte				
Brandenburg an der Havel	16	736	29,3	26,6
Cottbus	20	1 759	44,7	33,0
Frankfurt (Oder)	13	776	55,6	46,6
Potsdam	35	3 746	60,0	43,5
Landkreise				
Barnim	53	2 297	29,8	23,7
Dahme-Spreewald	76	3 024	50,2	38,1
Elbe-Elster	44	953	24,5	18,0
Havelland	42	1 206	34,5	27,0
Märkisch-Oderland	61	2 636	37,4	27,8
Oberhavel	63	2 774	40,2	27,9
Oberspreewald-Lausitz	66	2 569	43,6	28,4
Oder-Spree	80	3 545	46,3	33,4
Ostprignitz-Ruppin	83	3 284	49,7	30,5
Potsdam-Mittelmark	91	4 628	40,0	30,9
Prignitz	48	1 462	41,8	33,6
Spree-Neiße	70	2 596	53,3	39,9
Teltow-Fläming	71	3 575	37,7	33,1
Uckermark	66	2 994	53,2	41,0
Land Brandenburg	998	44 560	44,5	33,1
Reisegebiet				
Prignitz	57	1 686	42,1	32,9
Ruppiner Land	137	5 834	45,4	29,3
Uckermark	66	2 994	53,2	41,0
Barnimer Land	53	2 297	29,8	23,7
Märkisch-Oderland	61	2 636	37,4	27,8
Oder-Spree-Seengebiet	93	4 321	48,0	35,8
Dahme-Seengebiet	40	1 895	48,2	37,0
Spreewald	131	5 641	54,7	39,9
Niederlausitz	61	2 412	33,5	23,1
Elbe-Elster-Land	44	953	24,5	18,0
Fläming	124	6 452	38,5	32,5
Havelland	96	3 693	36,6	28,2
Potsdam	35	3 746	60,0	43,5

*) Hotellerie: Hotels, Hotels garnis, Gasthöfe und Pensionen

1) Im Berichtsmonat geöffnete Betriebe

2) Rechnerischer Wert (Übernachtungen/angebotene Bettentage) x 100

10. Beherbergungsstätten nach Betriebsarten, Größenklassen und Kapazitätsauslastung

Beherbergungsarten mit ... bis ... Gästebetten	Betriebe ¹⁾	Angebotene Betten	Veränderung zum Vojahr in %	Durchschnittliche Auslastung der Betten in % ²⁾	
				August 2007	seit Jahres- beginn
Hotels					
9 - 29	152	3 012	- 6,0	33,9	25,7
30 - 99	209	10 866	- 0,3	43,4	31,5
100 - 249	60	8 807	- 3,2	46,0	35,9
250 - 499	18	6 057	5,9	52,8	41,2
500 und mehr	4	2 501	-	74,6	46,5
Zusammen	443	31 243	- 0,5	47,5	35,3
Hotels garnis					
9 - 29	60	1 134	- 0,9	33,3	25,4
30 - 99	35	1 748	- 2,7	38,4	31,2
100 - 249	7
250 und mehr	1
Zusammen	103	4 228	- 6,7	38,5	31,5
Gasthöfe					
9 - 29	188	3 021	1,8	29,7	22,5
30 - 99	37	1 494	1,5	30,0	23,3
Zusammen	225	4 515	- 0,3	29,8	22,7
Pensionen					
9 - 29	190	2 839	- 8,6	41,7	27,3
30 - 99	35
100 und mehr	2
Zusammen	227	4 574	- 4,1	43,8	29,1
Hütten, Jugendherbergen u. ä. Einrichtungen					
9 - 29	20	450	23,3	21,1	16,5
30 - 99	49	2 798	- 8,8	33,3	26,5
100 - 249	13	1 776	- 2,1	54,8	37,7
250 - 499	4	1 596	- 0,1	35,6	33,4
500 und mehr	4	2 821	- 8,2	39,4	29,5
Zusammen	90	9 441	- 4,8	39,0	30,3
Erholungs-, Ferien- und Schulungsheime					
9 - 29	27	604	4,5	32,3	24,0
30 - 99	79	4 141	- 4,0	45,2	32,6
100 - 249	25	3 751	- 0,7	42,6	32,6
250 - 499	3
500 und mehr	2
Zusammen	136	10 779	- 0,3	42,2	32,8

10. Beherbergungsstätten nach Betriebsarten, Größenklassen und Kapazitätsauslastung

Beherbergungsarten mit ... bis ... Gästebetten	Betriebe ¹⁾	Ange- botene Betten	Veränderung zum Vojahr in %	Durchschnittliche Auslastung der Betten in % ²⁾	
				August 2007	seit Jahres- beginn
Ferienzentren, -häuser und -wohnungen					
9 - 29	96	1 642	- 1,6	46,4	26,0
30 - 99	58	2 975	8,0	52,0	29,9
100 - 249	4	546	- 27,5	70,1	28,7
250 - 499	2
500 und mehr	3
Zusammen	163	7 740	7,0	58,8	33,0
Vorsorge- und Reha-Kliniken					
9 - 29	2
30 - 99	2
100 - 249	14	2 752	- 7,8	94,7	93,1
250 - 499	2
500 und mehr	1
Zusammen	21	4 247	- 4,0	92,1	90,9
Beherbergungsarten insgesamt					
9 - 29	735	12 751	- 2,5	35,7	25,0
30 - 99	504	25 698	- 0,7	42,9	30,9
100 - 249	125	18 884	- 5,7	54,0	43,8
250 - 499	30	10 203	8,1	50,9	42,3
500 und mehr	14	9 231	0,5	60,1	42,7
Insgesamt	1 408	76 767	- 1,1	47,6	36,1

1) Im Berichtsmonat geöffnete Betriebe

2) Rechnerischer Wert (Übernachtungen/angebotene Bettentage) x 100

11. Gästeankünfte in Beherbergungsstätten im August 2007 nach Verwaltungsbezirken und Reisegebieten sowie nach Herkunft der Gäste

Verwaltungsbezirk Reisegebiet	Ankünfte insgesamt		davon Gäste aus dem			
	Ist	Veränderung zum Vorjahr	Inland		Ausland	
			Ist	Veränderung zum Vorjahr	Ist	Veränderung zum Vorjahr
	Anzahl	Prozent	Anzahl	Prozent	Anzahl	Prozent
Verwaltungsbezirk						
Kreisfreie Städte						
Brandenburg an der Havel	4 294	7,6	4 017	6,4	277	29,4
Cottbus	13 090	9,5	12 106	10,3	984	0,9
Frankfurt (Oder)	6 833	- 1,0	5 769	8,7	1 064	- 33,2
Potsdam	39 237	10,5	34 601	9,6	4 636	17,8
Landkreise						
Barnim	21 126	17,5	19 833	15,3	1 293	66,6
Dahme-Spreewald	39 791	21,1	34 086	20,3	5 705	26,7
Elbe-Elster	5 275	9,6	5 097	9,4	178	15,6
Havelland	7 349	- 8,2	7 176	- 8,1	173	- 10,4
Märkisch-Oderland	21 456	2,8	19 297	0,9	2 159	24,4
Oberhavel	19 033	11,7	17 522	11,9	1 511	9,8
Oberspreewald-Lausitz	19 400	7,9	18 136	6,8	1 264	25,1
Oder-Spree	33 213	7,4	31 590	7,0	1 623	16,2
Ostprignitz-Ruppin	26 453	5,6	25 184	4,4	1 269	38,8
Potsdam-Mittelmark	33 128	9,0	28 722	5,2	4 406	43,4
Prignitz	8 744	- 5,8	8 400	- 6,4	344	10,6
Spree-Neiße	20 302	3,7	19 799	3,6	503	7,5
Teltow-Fläming	22 412	- 12,9	16 897	- 6,7	5 515	- 27,6
Uckermark	24 418	1,8	23 680	1,3	738	18,3
Land Brandenburg	365 554	6,6	331 912	6,4	33 642	9,0
Reisegebiet						
Prignitz	10 643	- 5,5	9 950	- 6,7	693	14,4
Ruppiner Land	43 587	8,7	41 156	8,0	2 431	21,9
Uckermark	24 418	1,8	23 680	1,3	738	18,3
Barnimer Land	21 126	17,5	19 833	15,3	1 293	66,6
Märkisch-Oderland	21 456	2,8	19 297	0,9	2 159	24,4
Oder-Spree-Seengebiet	40 046	5,9	37 359	7,2	2 687	- 10,1
Dahme-Seengebiet	27 508	26,5	22 907	26,0	4 601	28,8
Spreewald	50 391	8,6	47 586	8,5	2 805	9,2
Niederlausitz	14 684	3,4	13 634	1,8	1 050	28,7
Elbe-Elster-Land	5 275	9,6	5 097	9,4	178	15,6
Fläming	41 074	- 1,4	31 838	1,2	9 236	- 9,4
Havelland	26 109	- 1,3	24 974	- 2,3	1 135	25,8
Potsdam	39 237	10,5	34 601	9,6	4 636	17,8

12. Gästeankünfte in Beherbergungsstätten von Januar bis August 2007 nach Verwaltungsbezirken und Reisegebieten sowie nach Herkunft der Gäste

Verwaltungsbezirk Reisegebiet	Ankünfte insgesamt		davon Gäste aus dem			
	Ist	Veränderung zum Vorjahr	Inland		Ausland	
			Ist	Veränderung zum Vorjahr	Ist	Veränderung zum Vorjahr
	Anzahl	Prozent	Anzahl	Prozent	Anzahl	Prozent
Verwaltungsbezirk						
Kreisfreie Städte						
Brandenburg an der Havel	29 839	10,0	27 822	9,1	2 017	24,2
Cottbus	81 083	11,8	73 370	10,2	7 713	28,7
Frankfurt (Oder)	45 194	13,9	37 750	19,7	7 444	- 8,5
Potsdam	245 120	9,1	219 381	9,7	25 739	4,3
Landkreise						
Barnim	137 457	14,2	129 553	14,6	7 904	8,6
Dahme-Spreewald	236 887	9,6	203 422	8,0	33 465	20,8
Elbe-Elster	32 168	1,7	31 069	1,2	1 099	21,0
Havelland	47 816	- 2,7	46 411	- 2,4	1 405	- 11,5
Märkisch-Oderland	135 680	0,6	122 232	- 0,1	13 448	7,0
Oberhavel	117 189	8,0	106 597	10,3	10 592	- 10,5
Oberspreewald-Lausitz	99 271	3,5	92 122	2,8	7 149	14,0
Oder-Spree	211 582	7,6	204 087	7,3	7 495	14,7
Ostprignitz-Ruppin	144 385	0,7	138 102	0,2	6 283	14,0
Potsdam-Mittelmark	216 345	4,8	192 379	2,7	23 966	24,9
Prignitz	57 668	- 0,8	55 274	- 1,7	2 394	24,9
Spree-Neiße	119 540	3,1	116 957	3,2	2 583	- 0,5
Teltow-Fläming	161 143	- 7,1	122 797	- 8,1	38 346	- 3,6
Uckermark	157 364	7,3	152 547	6,9	4 817	18,6
Land Brandenburg	2 275 731	5,3	2 071 872	5,0	203 859	8,3
Reisegebiet						
Prignitz	68 574	- 2,0	63 993	- 3,9	4 581	35,7
Ruppiner Land	250 668	4,5	235 980	5,3	14 688	- 7,6
Uckermark	157 364	7,3	152 547	6,9	4 817	18,6
Barnimer Land	137 457	14,2	129 553	14,6	7 904	8,6
Märkisch-Oderland	135 680	0,6	122 232	- 0,1	13 448	7,0
Oder-Spree-Seengebiet	256 776	8,6	241 837	9,1	14 939	1,9
Dahme-Seengebiet	167 824	9,9	140 771	8,5	27 053	17,8
Spreewald	285 464	7,4	267 726	6,4	17 738	25,1
Niederlausitz	83 493	1,9	77 374	1,1	6 119	12,6
Elbe-Elster-Land	32 168	1,7	31 069	1,2	1 099	21,0
Fläming	278 426	- 1,8	219 438	- 3,5	58 988	4,9
Havelland	176 717	2,5	169 971	2,0	6 746	13,8
Potsdam	245 120	9,1	219 381	9,7	25 739	4,3

13. Übernachtungen in Beherbergungsstätten im August 2007 nach Verwaltungsbezirken und Reisegebieten sowie nach Herkunft der Gäste

Verwaltungsbezirk Reisegebiet	Übernachtungen insgesamt		davon Gäste aus dem			
	Ist	Veränderung zum Vorjahr	Inland		Ausland	
			Ist	Veränderung zum Vorjahr	Ist	Veränderung zum Vorjahr
	Anzahl	Prozent	Anzahl	Prozent	Anzahl	Prozent
	Verwaltungsbezirk					
Kreisfreie Städte						
Brandenburg an der Havel	11 754	10,4	10 981	9,1	773	33,7
Cottbus	25 925	10,3	23 598	10,1	2 327	12,4
Frankfurt (Oder)	16 196	15,9	13 441	32,9	2 755	- 28,8
Potsdam	92 105	11,0	81 260	10,5	10 845	15,1
Landkreise						
Barnim	84 704	8,1	81 711	8,4	2 993	0,8
Dahme-Spreewald	116 377	18,8	103 603	14,0	12 774	81,0
Elbe-Elster	21 919	4,1	21 639	4,6	280	- 25,5
Havelland	18 532	- 6,0	18 171	- 5,1	361	- 36,4
Märkisch-Oderland	72 915	3,6	68 793	2,9	4 122	17,8
Oberhavel	49 047	20,5	46 148	21,3	2 899	8,3
Oberspreewald-Lausitz	63 745	2,4	60 494	1,5	3 251	21,8
Oder-Spree	115 667	1,8	108 861	1,5	6 806	6,7
Ostprignitz-Ruppin	114 212	7,6	110 830	6,6	3 382	56,5
Potsdam-Mittelmark	100 803	6,3	91 957	4,1	8 846	34,4
Prignitz	24 318	- 2,6	23 698	- 2,7	620	4,6
Spree-Neiße	60 092	8,1	58 279	7,2	1 813	48,6
Teltow-Fläming	52 790	- 9,7	41 015	- 3,2	11 775	- 26,7
Uckermark	90 357	- 4,0	88 815	- 3,9	1 542	- 7,1
Land Brandenburg	1 131 458	5,8	1 053 294	5,4	78 164	11,0
	Reisegebiet					
Prignitz	30 556	- 2,6	29 434	- 3,0	1 122	6,9
Ruppiner Land	157 021	11,8	151 242	11,1	5 779	31,9
Uckermark	90 357	- 4,0	88 815	- 3,9	1 542	- 7,1
Barnimer Land	84 704	8,1	81 711	8,4	2 993	0,8
Märkisch-Oderland	72 915	3,6	68 793	2,9	4 122	17,8
Oder-Spree-Seengebiet	131 863	3,3	122 302	4,2	9 561	- 6,7
Dahme-Seengebiet	78 226	27,6	67 759	20,3	10 467	108,4
Spreewald	132 349	7,6	126 063	7,3	6 286	15,1
Niederlausitz	55 564	1,1	52 152	- 0,5	3 412	34,5
Elbe-Elster-Land	21 919	4,1	21 639	4,6	280	- 25,5
Fläming	105 721	- 0,3	86 546	2,6	19 175	- 11,5
Havelland	78 158	0,6	75 578	-	2 580	21,0
Potsdam	92 105	11,0	81 260	10,5	10 845	15,1

14. Übernachtungen in Beherbergungsstätten von Januar bis August 2007 nach Verwaltungsbezirken und Reisegebieten sowie nach Herkunft der Gäste

Verwaltungsbezirk Reisegebiet	Übernachtungen insgesamt		davon Gäste aus dem			
	Ist	Veränderung zum Vorjahr	Inland		Ausland	
			Ist	Veränderung zum Vorjahr	Ist	Veränderung zum Vorjahr
	Anzahl	Prozent	Anzahl	Prozent	Anzahl	Prozent
	Verwaltungsbezirk					
Kreisfreie Städte						
Brandenburg an der Havel	76 388	20,6	66 729	13,4	9 659	113,7
Cottbus	150 317	13,0	133 304	11,0	17 013	31,5
Frankfurt (Oder)	96 882	33,0	77 556	38,5	19 326	14,9
Potsdam	551 430	7,8	493 444	9,7	57 986	- 6,4
Landkreise						
Barnim	505 377	4,7	484 108	4,5	21 269	9,6
Dahme-Spreewald	595 620	6,6	536 161	4,8	59 459	25,8
Elbe-Elster	138 401	- 1,2	135 920	- 0,8	2 481	- 20,3
Havelland	120 985	2,6	116 969	3,2	4 016	- 10,8
Märkisch-Oderland	478 223	2,1	451 130	2,2	27 093	1,7
Oberhavel	259 433	13,3	238 268	15,9	21 165	- 9,8
Oberspreewald-Lausitz	264 434	5,0	244 491	3,1	19 943	35,8
Oder-Spree	595 791	5,6	571 798	5,7	23 993	3,4
Ostprignitz-Ruppin	550 755	- 0,5	536 201	- 0,9	14 554	14,3
Potsdam-Mittelmark	625 959	4,0	572 314	3,7	53 645	7,8
Prignitz	138 554	- 1,9	134 192	- 2,2	4 362	8,0
Spree-Neiße	337 385	3,9	331 392	3,9	5 993	1,6
Teltow-Fläming	348 159	- 4,6	272 980	- 5,7	75 179	- 0,3
Uckermark	497 196	6,4	485 680	6,1	11 516	22,4
Land Brandenburg	6 331 289	4,7	5 882 637	4,5	448 652	7,9
	Reisegebiet					
Prignitz	165 736	- 2,3	157 703	- 3,2	8 033	19,3
Ruppiner Land	783 006	3,8	750 958	4,2	32 048	- 4,3
Uckermark	497 196	6,4	485 680	6,1	11 516	22,4
Barnimer Land	505 377	4,7	484 108	4,5	21 269	9,6
Märkisch-Oderland	478 223	2,1	451 130	2,2	27 093	1,7
Oder-Spree-Seengebiet	692 673	8,7	649 354	8,8	43 319	8,2
Dahme-Seengebiet	389 644	7,7	343 189	5,9	46 455	22,5
Spreewald	720 633	6,3	683 354	5,3	37 279	27,3
Niederlausitz	237 479	4,1	218 805	2,0	18 674	37,3
Elbe-Elster-Land	138 401	- 1,2	135 920	- 0,8	2 481	- 20,3
Fläming	693 863	- 1,7	572 642	- 2,3	121 221	1,8
Havelland	477 628	8,0	456 350	6,8	21 278	41,3
Potsdam	551 430	7,8	493 444	9,7	57 986	- 6,4

15. Durchschnittliche Aufenthaltsdauer der Gäste in Beherbergungsstätten im Berichtsmonat und seit Jahresbeginn nach Verwaltungsbezirken und Reisegebieten

Verwaltungsbezirk Reisegebiet	Durchschnittliche Aufenthaltsdauer der Gäste insgesamt ¹⁾		davon Gäste aus dem			
			Inland		Ausland	
	August 2007	seit Jahres- beginn	August 2007	seit Jahres- beginn	August 2007	seit Jahres- beginn
Tage						
Verwaltungsbezirk						
Kreisfreie Städte						
Brandenburg an der Havel	2,7	2,6	2,7	2,4	2,8	4,8
Cottbus	2,0	1,9	1,9	1,8	2,4	2,2
Frankfurt (Oder)	2,4	2,1	2,3	2,1	2,6	2,6
Potsdam	2,3	2,2	2,3	2,2	2,3	2,3
Landkreise						
Barnim	4,0	3,7	4,1	3,7	2,3	2,7
Dahme-Spreewald	2,9	2,5	3,0	2,6	2,2	1,8
Elbe-Elster	4,2	4,3	4,2	4,4	1,6	2,3
Havelland	2,5	2,5	2,5	2,5	2,1	2,9
Märkisch-Oderland	3,4	3,5	3,6	3,7	1,9	2,0
Oberhavel	2,6	2,2	2,6	2,2	1,9	2,0
Oberspreewald-Lausitz	3,3	2,7	3,3	2,7	2,6	2,8
Oder-Spree	3,5	2,8	3,4	2,8	4,2	3,2
Ostprignitz-Ruppin	4,3	3,8	4,4	3,9	2,7	2,3
Potsdam-Mittelmark	3,0	2,9	3,2	3,0	2,0	2,2
Prignitz	2,8	2,4	2,8	2,4	1,8	1,8
Spree-Neiße	3,0	2,8	2,9	2,8	3,6	2,3
Teltow-Fläming	2,4	2,2	2,4	2,2	2,1	2,0
Uckermark	3,7	3,2	3,8	3,2	2,1	2,4
Land Brandenburg	3,1	2,8	3,2	2,8	2,3	2,2
Reisegebiet						
Prignitz	2,9	2,4	3,0	2,5	1,6	1,8
Ruppiner Land	3,6	3,1	3,7	3,2	2,4	2,2
Uckermark	3,7	3,2	3,8	3,2	2,1	2,4
Barnimer Land	4,0	3,7	4,1	3,7	2,3	2,7
Märkisch-Oderland	3,4	3,5	3,6	3,7	1,9	2,0
Oder-Spree-Seengebiet	3,3	2,7	3,3	2,7	3,6	2,9
Dahme-Seengebiet	2,8	2,3	3,0	2,4	2,3	1,7
Spreewald	2,6	2,5	2,6	2,6	2,2	2,1
Niederlausitz	3,8	2,8	3,8	2,8	3,2	3,1
Elbe-Elster-Land	4,2	4,3	4,2	4,4	1,6	2,3
Fläming	2,6	2,5	2,7	2,6	2,1	2,1
Havelland	3,0	2,7	3,0	2,7	2,3	3,2
Potsdam	2,3	2,2	2,3	2,2	2,3	2,3

1) Rechnerischer Wert (Übernachtungen/Ankünfte)

16. Ankünfte, Übernachtungen und durchschnittliche Aufenthaltsdauer der Gäste in Beherbergungsstätten (einschließlich Campingplätzen) im August 2007 nach Betriebsarten und Herkunft der Gäste

Betriebsart Ständiger Wohnsitz der Gäste	Ankünfte		Übernachtungen		Durchschnittliche Aufenthaltsdauer ¹⁾
	Ist	Veränderung zum Vorjahr	Ist	Veränderung zum Vorjahr	
	Anzahl	Prozent	Anzahl	Prozent	Tage
Hotels	208 141	7,8	460 172	5,8	2,2
Inland	183 184	7,3	409 861	5,6	2,2
Ausland	24 957	11,8	50 311	7,4	2,0
Hotels garnis	26 334	- 7,3	50 360	- 10,3	1,9
Inland	21 506	- 4,2	42 518	- 6,8	2,0
Ausland	4 828	- 19,2	7 842	- 25,6	1,6
Gasthöfe	19 469	- 1,3	41 769	- 1,1	2,1
Inland	18 756	- 2,5	40 177	- 2,7	2,1
Ausland	713	44,3	1 592	63,3	2,2
Pensionen	21 553	11,5	62 049	17,9	2,9
Inland	20 995	10,8	60 539	16,9	2,9
Ausland	558	45,7	1 510	71,2	2,7
Hotellerie	275 497	5,7	614 350	4,8	2,2
Inland	244 441	5,6	553 095	5,0	2,3
Ausland	31 056	6,4	61 255	3,4	2,0
Hütten, Jugendherbergen u. ä.	29 358	10,4	114 045	13,8	3,9
Inland	28 544	9,7	106 825	9,4	3,7
Ausland	814	36,8	7 220	x	8,9
Erholungs-, Ferien- und Schulungsheime	29 799	- 8,1	140 727	3,3	4,7
Inland	28 869	- 8,7	133 697	2,7	4,6
Ausland	930	13,4	7 030	16,3	7,6
Ferienzentren, -häuser und -wohnungen	25 631	41,6	141 117	9,3	5,5
Inland	24 791	39,0	138 497	9,3	5,6
Ausland	840	x	2 620	5,6	3,1
Übriges Beherbergungsgewerbe	84 788	9,9	395 889	8,3	4,7
Inland	82 204	8,9	379 019	6,9	4,6
Ausland	2 584	53,9	16 870	52,3	6,5
Campingplätze	74 079	14,9	248 793	8,4	3,4
Inland	68 426	14,8	233 524	7,7	3,4
Ausland	5 653	16,1	15 269	19,1	2,7
Vorsorge- und Reha-Kliniken	5 269	3,3	121 219	2,9	23,0
Inland	5 267	3,4	121 180	2,9	23,0
Ausland	2	- 60,0	39	- 55,2	19,5
Betriebe insgesamt	439 633	7,9	1 380 251	6,3	3,1
Inland	400 338	7,7	1 286 818	5,8	3,2
Ausland	39 295	10,0	93 433	12,2	2,4

1) Rechnerischer Wert (Übernachtungen/Ankünfte)

17. Ankünfte, Übernachtungen und durchschnittliche Aufenthaltsdauer der Gäste in Beherbergungsstätten (einschließlich Campingplätzen) von Januar bis August 2007 nach Betriebsarten und zusammengefassten Gästegruppen

Betriebsart Ständiger Wohnsitz der Gäste	Ankünfte		Übernachtungen		Durchschnittliche Aufenthaltsdauer ¹⁾
	Ist	Veränderung zum Vorjahr	Ist	Veränderung zum Vorjahr	
	Anzahl	Prozent	Anzahl	Prozent	Tage
Hotels	1 275 504	6,6	2 621 509	6,7	2,1
Inland	1 129 640	6,2	2 325 309	6,8	2,1
Ausland	145 864	9,6	296 200	6,6	2,0
Hotels garnis	171 324	- 7,9	328 851	- 10,9	1,9
Inland	137 316	- 7,2	272 070	- 9,1	2,0
Ausland	34 008	- 10,5	56 781	- 18,7	1,7
Gasthöfe	113 030	5,9	233 826	8,0	2,1
Inland	108 738	4,6	225 472	7,0	2,1
Ausland	4 292	55,4	8 354	44,9	1,9
Pensionen	119 220	9,1	302 571	8,3	2,5
Inland	115 981	8,5	293 616	7,8	2,5
Ausland	3 239	34,8	8 955	25,5	2,8
Hotellerie	1 679 078	5,0	3 486 757	5,0	2,1
Inland	1 491 675	4,8	3 116 467	5,3	2,1
Ausland	187 403	6,3	370 290	2,7	2,0
Hütten, Jugendherbergen u. ä.	197 985	10,0	605 953	8,9	3,1
Inland	191 621	9,7	576 916	7,2	3,0
Ausland	6 364	21,3	29 037	56,0	4,6
Erholungs-, Ferien- und Schulungsheime	244 113	- 3,1	806 873	1,5	3,3
Inland	239 453	- 3,0	782 431	1,6	3,3
Ausland	4 660	- 8,0	24 442	- 1,1	5,2
Ferienzentren, -häuser und -wohnungen	114 923	27,5	496 549	12,4	4,3
Inland	109 518	23,5	472 128	9,2	4,3
Ausland	5 405	x	24 421	x	4,5
Übriges Beherbergungsgewerbe	557 021	6,7	1 909 375	6,5	3,4
Inland	540 592	5,9	1 831 475	5,2	3,4
Ausland	16 429	39,3	77 900	46,9	4,7
Campingplätze	225 732	6,5	678 810	6,0	3,0
Inland	206 660	5,6	629 971	4,9	3,0
Ausland	19 072	18,4	48 839	23,0	2,6
Vorsorge- und Reha-Kliniken	39 632	- 1,0	935 157	0,3	23,6
Inland	39 605	- 0,9	934 695	0,5	23,6
Ausland	27	- 65,8	462	- 78,1	17,1
Betriebe insgesamt	2 501 463	5,4	7 010 099	4,8	2,8
Inland	2 278 532	5,1	6 512 608	4,5	2,9
Ausland	222 931	9,1	497 491	9,2	2,2

1) Rechnerischer Wert (Übernachtungen/Ankünfte)

18. Ankünfte, Übernachtungen und durchschnittliche Aufenthaltsdauer der Gäste in Beherbergungsstätten (einschließlich Campingplätzen) im August 2007 nach Herkunftsländern

Herkunftsland (ständiger Wohnsitz)	Ankünfte		Übernachtungen			Durchschnittliche Aufenthaltsdauer ²⁾
	Ist	Veränderung zum Vorjahr	Ist	Veränderung zum Vorjahr	Anteil ¹⁾	
	Anzahl	Prozent	Anzahl	Prozent		Tage
Insgesamt	439 633	7,9	1 380 251	6,3	100	3,1
Inland	400 338	7,7	1 286 818	5,8	93,2	3,2
Ausland	39 295	10,0	93 433	12,2	6,8	2,4
Europa	33 264	5,4	80 796	9,6	86,5	2,4
Belgien	867	12,6	1 682	3,5	1,8	1,9
Dänemark	2 353	21,9	4 595	12,5	4,9	2,0
Estland	271	102,2	344	50,9	0,4	1,3
Finnland	303	17,9	587	19,8	0,6	1,9
Frankreich	1 433	- 10,4	3 603	1,5	3,9	2,5
Griechenland	112	- 56,9	383	- 1,0	0,4	3,4
Vereinigtes Königreich	1 933	3,4	4 186	21,1	4,5	2,2
Republik Irland	191	- 2,1	617	107,7	0,7	3,2
Island	72	105,7	82	54,7	0,1	1,1
Italien	2 015	12,0	4 386	8,8	4,7	2,2
Lettland	360	100,0	527	x	0,6	1,5
Litauen	375	6,5	463	- 10,4	0,5	1,2
Luxemburg	116	28,9	261	13,0	0,3	2,3
Malta	6	- 64,7	9	- 73,5	0	1,5
Niederlande	7 159	- 13,9	21 763	- 10,6	23,3	3,0
Norwegen	858	42,5	1 357	43,4	1,5	1,6
Österreich	1 765	19,9	3 835	19,7	4,1	2,2
Polen	3 389	25,0	8 617	14,8	9,2	2,5
Portugal	166	16,9	344	27,9	0,4	2,1
Russland	1 315	- 42,2	3 331	- 18,3	3,6	2,5
Schweden	2 411	25,8	3 595	18,8	3,8	1,5
Schweiz	2 032	42,4	3 797	16,6	4,1	1,9
Slowakische Republik	121	7,1	529	61,3	0,6	4,4
Slowenien	87	7,4	217	- 17,2	0,2	2,5
Spanien	1 225	5,5	3 590	36,0	3,8	2,9
Tschechische Republik	760	28,2	1 889	37,6	2,0	2,5
Türkei	55	- 33,7	228	15,7	0,2	4,1
Ukraine	555	64,7	3 654	x	3,9	6,6
Ungarn	252	7,2	792	- 34,5	0,8	3,1
Zypern	48	x	56	x	0,1	1,2
sonst. europäische Länder	659	8,9	1 477	- 3,5	1,6	2,2

18. Ankünfte, Übernachtungen und durchschnittliche Aufenthaltsdauer der Gäste in Beherbergungsstätten (einschließlich Campingplätzen) im August 2007 nach Herkunftsländern

Herkunftsland (ständiger Wohnsitz)	Ankünfte		Übernachtungen			Durchschnittliche Aufenthaltsdauer ²⁾
	Ist	Veränderung zum Vorjahr	Ist	Veränderung zum Vorjahr	Anteil ¹⁾	
	Anzahl	Prozent	Anzahl	Prozent		Tage
Afrika	69	46,8	369	89,2	0,4	5,3
Republik Südafrika	25	x	82	x	0,1	3,3
sonst. afrikanische Länder	44	10,0	287	59,4	0,3	6,5
Asien	1 581	41,9	3 483	37,4	3,7	2,2
Arabische Golfstaaten	14	- 30,0	43	- 51,1	0	3,1
VR China und Hongkong	568	x	1 022	73,8	1,1	1,8
Indien	35	x	148	- 6,3	0,2	4,2
Israel	164	- 34,4	523	5,0	0,6	3,2
Japan	370	- 19,7	716	- 21,2	0,8	1,9
Südkorea	231	x	405	x	0,4	1,8
Taiwan	10	- 65,5	22	- 61,4	0	2,2
sonst. asiatische Länder	189	x	604	x	0,6	3,2
Amerika gesamt	1 073	- 0,4	2 775	- 0,8	3,0	2,6
Kanada	165	- 1,8	423	- 15,2	0,5	2,6
USA	736	1,1	1 866	- 0,6	2,0	2,5
Mittelamerika und Karibik	40	48,1	136	x	0,1	3,4
Brasilien	61	- 28,2	151	- 16,1	0,2	2,5
sonst. südamerik. Länder	71	2,9	199	5,3	0,2	2,8
Australien-Neuseeland-Ozeanien	260	25,6	555	21,7	0,6	2,1
Australien	230	51,3	492	48,2	0,5	2,1
Neuseeland und Ozeanien	30	- 45,5	63	- 49,2	0,1	2,1
Ohne Angaben	3 048	76,0	5 455	54,9	5,8	1,8

1) Bei Übernachtungen von Gästen aus dem Inland und dem Ausland insgesamt: Anteil an allen Übernachtungen
sonst: Anteil an den Übernachtungen des Auslands insgesamt

2) Rechnerischer Wert (Übernachtungen/Ankünfte)

19. Ankünfte, Übernachtungen und durchschnittliche Aufenthaltsdauer der Gäste in Beherbergungsstätten (einschließlich Campingplätzen) von Januar bis August 2007 nach Herkunftsländern

Herkunftsland (ständiger Wohnsitz)	Ankünfte		Übernachtungen			Durchschnittliche Aufenthaltsdauer ²⁾
	Ist	Veränderung zum Vorjahr	Ist	Veränderung zum Vorjahr	Anteil ¹⁾	
		Prozent	Anzahl	Prozent		Tage
Insgesamt	2 501 463	5,4	7 010 099	4,8	100	2,8
Inland	2 278 532	5,1	6 512 608	4,5	92,9	2,9
Ausland	222 931	9,1	497 491	9,2	7,1	2,2
Europa	187 517	10,3	415 982	12,0	83,6	2,2
Belgien	5 516	31,5	10 882	15,8	2,2	2,0
Dänemark	12 704	9,9	25 009	8,3	5,0	2,0
Estland	2 130	63,2	3 088	62,2	0,6	1,4
Finnland	2 201	2,2	4 308	14,8	0,9	2,0
Frankreich	7 861	- 10,5	18 422	- 4,0	3,7	2,3
Griechenland	726	- 26,4	1 945	- 13,0	0,4	2,7
Vereinigtes Königreich	12 511	- 3,3	24 835	- 4,7	5,0	2,0
Republik Irland	1 088	11,9	2 237	2,9	0,4	2,1
Island	1 113	97,0	3 319	111,7	0,7	3,0
Italien	7 564	- 6,4	17 916	- 4,0	3,6	2,4
Lettland	2 566	86,6	3 609	47,4	0,7	1,4
Litauen	4 211	74,5	6 303	55,6	1,3	1,5
Luxemburg	656	26,4	1 640	39,1	0,3	2,5
Malta	18	- 69,0	33	- 68,6	0	1,8
Niederlande	36 675	14,6	98 491	19,4	19,8	2,7
Norwegen	6 139	33,4	8 834	23,2	1,8	1,4
Österreich	9 273	21,2	20 516	25,2	4,1	2,2
Polen	22 262	15,3	55 467	40,4	11,1	2,5
Portugal	1 531	88,1	3 952	x	0,8	2,6
Russland	6 920	- 14,9	14 414	- 18,9	2,9	2,1
Schweden	15 462	8,2	24 909	- 2,4	5,0	1,6
Schweiz	9 131	19,5	18 259	12,6	3,7	2,0
Slowakische Republik	851	- 13,6	1 943	- 7,7	0,4	2,3
Slowenien	570	15,6	1 263	3,4	0,3	2,2
Spanien	4 631	- 13,4	11 787	- 3,4	2,4	2,5
Tschechische Republik	4 839	27,3	9 409	30,3	1,9	1,9
Türkei	429	- 42,1	1 280	- 36,3	0,3	3,0
Ukraine	2 543	20,6	6 470	- 15,0	1,3	2,5
Ungarn	1 900	33,5	5 345	16,2	1,1	2,8
Zypern	117	x	260	x	0,1	2,2
sonst. europäische Länder	3 379	- 28,3	9 837	- 17,0	2,0	2,9

19. Ankünfte, Übernachtungen und durchschnittliche Aufenthaltsdauer der Gäste in Beherbergungsstätten (einschließlich Campingplätzen) von Januar bis August 2007 nach Herkunftsländern

Herkunftsland (ständiger Wohnsitz)	Ankünfte		Übernachtungen			Durchschnittliche Aufenthaltsdauer ²⁾
	Ist	Veränderung zum Vorjahr	Ist	Veränderung zum Vorjahr	Anteil ¹⁾	
		Prozent	Anzahl	Prozent		Tage
Afrika	495	- 30,7	1 776	- 27,5	0,4	3,6
Republik Südafrika	190	- 33,3	498	- 36,9	0,1	2,6
sonst. afrikanische Länder	305	- 28,9	1 278	- 23,0	0,3	4,2
Asien	9 373	6,8	20 235	0,7	4,1	2,2
Arabische Golfstaaten	183	- 66,7	723	- 49,5	0,1	4,0
VR China und Hongkong	4 131	x	7 125	x	1,4	1,7
Indien	219	81,0	1 063	31,1	0,2	4,9
Israel	788	- 39,4	2 172	- 43,0	0,4	2,8
Japan	2 078	- 52,1	4 061	- 48,1	0,8	2,0
Südkorea	642	119,1	1 191	74,4	0,2	1,9
Taiwan	112	43,6	176	0,6	0	1,6
sonst. asiatische Länder	1 220	8,5	3 724	27,8	0,7	3,1
Amerika gesamt	8 481	- 22,2	27 722	- 15,9	5,6	3,3
Kanada	1 128	- 1,4	3 301	9,2	0,7	2,9
USA	5 916	- 9,9	20 605	- 6,3	4,1	3,5
Mittelamerika und Karibik	313	- 60,1	842	- 53,6	0,2	2,7
Brasilien	558	- 62,2	1 297	- 66,1	0,3	2,3
sonst. südamerik. Länder	566	- 38,7	1 677	- 26,7	0,3	3,0
Australien-Neuseeland-Ozeanien	1 027	- 15,3	2 472	- 24,7	0,5	2,4
Australien	838	- 10,5	1 941	- 24,9	0,4	2,3
Neuseeland und Ozeanien	189	- 31,5	531	- 24,3	0,1	2,8
Ohne Angaben	16 038	26,2	29 304	16,3	5,9	1,8

1) Bei Übernachtungen von Gästen aus dem Inland und dem Ausland insgesamt: Anteil an allen Übernachtungen
sonst: Anteil an den Übernachtungen des Auslands insgesamt

2) Rechnerischer Wert (Übernachtungen/Ankünfte)

20. Beherbergungsstätten, Gästebetten und Kapazitätsauslastung nach Gemeindegruppen

Gemeindegruppen	Betriebe ¹⁾	Angebotene Betten	Veränderung zum Vorjahr in %	Durchschnittliche Auslastung der Betten in % ²⁾	
				August 2007	seit Jahresbeginn
Mineral- und Moorbäder					
Bad Liebenwerda	10	497	0,4	74,4	70,7
Bad Freienwalde ³⁾	9	513	-	49,4	49,9
Bad Saarow	18	1 519	1,2	65,7	45,5
Belzig ³⁾	15	662	- 4,1	54,5	49,5
Bad Wilsnack	4	241	6,6	38,5	37,0
Burg/Spreewald	31	1 704	1,8	70,9	60,7
Templin ³⁾	11	1 126	- 20,8	72,8	47,6
Zusammen	98	6 262	- 4,0	65,5	52,2
Kneippkurorte					
Buckow	9	615	- 3,9	70,4	61,0
Erholungsorte					
Lübben/Spreewald	14	652	- 3,3	86,0	69,0
Goyatz, Ortsteil	3
Waldsiedersdorf	2
Himmelpfort, Ortsteil	4	114	-	49,8	29,6
Neuglobsow, Ortsteil	8	248	6,9	68,5	44,0
Lübbenau/Spreewald ³⁾	22	845	0,1	46,3	31,3
Müllrose	7	186	-	46,8	33,6
Neuzelle ³⁾	3	72	-	43,4	33,6
Wendisch Rietz	7	1 069	21,5	71,2	40,2
Lindow (Mark) ³⁾	10	658	- 3,9	72,3	59,1
Rheinsberg ³⁾	16	1 123	6,9	54,1	42,1
Kleinzerlang, Ortsteil	6	1 164	-	60,4	35,8
Werder (Havel) ³⁾	12	1 370	2,5	45,6	40,6
Lychen	20	856	- 12,9	51,5	29,7
Zusammen	134	8 589	1,5	58,2	41,4
Sonstige Gemeinden	1 167	61 301	- 1,1	44,0	33,5
Land Brandenburg	1 408	76 767	- 1,1	47,6	36,1

1) Im Berichtsmonat geöffnete Betriebe

2) Rechnerischer Wert (Übernachtungen/angebotene Bettentage) x 100

3) Prädikatisierter Gemeindeteil

21. Ankünfte, Übernachtungen und durchschnittliche Aufenthaltsdauer der Gäste in Beherbergungsstätten im August 2007 nach Gemeindegruppen

Gemeindegruppen	Ankünfte		Übernachtungen		Durchschnittliche Aufenthaltsdauer ¹⁾
	Ist	Veränderung zum Vorjahr	Ist	Veränderung zum Vorjahr	
	Anzahl	Prozent	Anzahl	Prozent	Tage
Mineral- und Moorbäder					
Bad Liebenwerda	1 086	27,5	11 460	7,7	10,6
Bad Freienwalde ²⁾	1 058	13,0	7 860	3,7	7,4
Bad Saarow	8 907	0,7	30 953	4,1	3,5
Belzig ²⁾	2 082	9,8	11 186	13,4	5,4
Bad Wilsnack	1 353	52,2	2 874	1,9	2,1
Burg/Spreewald	11 837	8,5	37 466	9,9	3,2
Templin ²⁾	6 211	8,5	25 398	- 6,3	4,1
Zusammen	32 534	8,3	127 197	4,4	3,9
Kneippkurorte					
Buckow	1 671	- 8,7	13 430	6,3	8,0
Erholungsorte					
Lübben/Spreewald	4 193	10,7	17 375	6,0	4,1
Goyatz, Ortsteil
Waldsiefersdorf
Himmelfort, Ortsteil	289	2,5	1 760	49,4	6,1
Neuglobsow, Ortsteil	1 461	12,7	5 265	1,6	3,6
Lübbenau/Spreewald ²⁾	5 484	1,4	12 122	- 0,5	2,2
Müllrose	1 083	8,8	2 699	34,2	2,5
Neuzelle ²⁾	626	18,1	968	17,5	1,5
Wendisch Rietz	4 294	65,4	23 611	11,6	5,5
Lindow (Mark) ²⁾	2 398	21,8	14 757	6,6	6,2
Rheinsberg ²⁾	3 518	- 4,2	18 816	- 14,4	5,3
Kleinzerlang, Ortsteil	4 140	- 15,8	21 811	- 5,8	5,3
Werder (Havel) ²⁾	4 849	11,7	19 352	10,8	4,0
Lychen	2 252	- 8,3	13 629	- 6,4	6,1
Zusammen	35 302	7,1	154 814	0,9	4,4
Sonstige Gemeinden					
Land Brandenburg	296 047	6,5	836 017	7,0	2,8
Land Brandenburg	365 554	6,6	1 131 458	5,8	3,1

1) Rechnerischer Wert (Übernachtungen/Ankünfte)

2) Prädikatierter Gemeindeteil

22. Ankünfte, Übernachtungen und durchschnittliche Aufenthaltsdauer der Gäste in Beherbergungsstätten von Januar bis August 2007 nach Gemeindegruppen

Gemeindegruppen	Ankünfte		Übernachtungen		Durchschnittliche Aufenthaltsdauer ¹⁾
	Ist	Veränderung zum Vorjahr	Ist	Veränderung zum Vorjahr	
	Anzahl	Prozent	Anzahl	Prozent	Tage
Mineral- und Moorbäder					
Bad Liebenwerda	5 552	- 1,6	79 197	2,7	14,3
Bad Freienwalde ²⁾	7 894	1,5	62 177	4,2	7,9
Bad Saarow	58 963	8,1	166 380	6,7	2,8
Belzig ²⁾	13 061	- 7,7	75 318	0,2	5,8
Bad Wilsnack	8 558	6,4	20 865	2,3	2,4
Burg/Spreewald	69 488	4,7	221 360	6,2	3,2
Templin ²⁾	39 458	5,8	125 606	- 1,3	3,2
Zusammen	202 974	4,7	750 903	3,7	3,7
Kneippkurorte					
Buckow	12 150	1,2	89 568	8,9	7,4
Erholungsorte					
Lübben/Spreewald	20 878	7,8	100 096	4,2	4,8
Goyatz, Ortsteil
Waldsiefersdorf
Himmelfort, Ortsteil	1 549	20,7	5 484	29,7	3,5
Neuglobsow, Ortsteil	5 494	5,3	16 726	0,2	3,0
Lübbenau/Spreewald ²⁾	27 874	2,5	57 834	- 0,2	2,1
Müllrose	6 040	14,4	13 720	23,9	2,3
Neuzelle ²⁾	3 447	6,9	5 870	12,6	1,7
Wendisch Rietz	18 876	49,1	82 676	16,0	4,4
Lindow (Mark) ²⁾	13 956	6,1	96 610	2,1	6,9
Rheinsberg ²⁾	17 245	- 1,4	103 916	- 4,8	6,0
Kleinzerlang, Ortsteil	27 222	- 6,3	99 275	- 6,6	3,6
Werder (Havel) ²⁾	37 029	21,9	130 239	28,6	3,5
Lychen	10 816	- 0,9	49 395	0,4	4,6
Zusammen	195 906	8,5	776 603	4,9	4,0
Sonstige Gemeinden					
Sonstige Gemeinden	1 864 701	5,1	4 714 215	4,7	2,5
Land Brandenburg	2 275 731	5,3	6 331 289	4,7	2,8

1) Rechnerischer Wert (Übernachtungen/Ankünfte)

2) Prädikatisierter Gemeindeteil

23. Campingplätze und Stellplatzkapazität am Ende des Berichtsmonats nach Verwaltungsbezirken und Reisegebieten

	Campingplätze ¹⁾	Stellplätze ²⁾	Veränderung zum Vorjahr
	Anzahl		Prozent
Verwaltungsbezirk			
Kreisfreie Städte			
Brandenburg an der Havel	5	445	–
Cottbus	–	–	–
Frankfurt (Oder)	1	560	–
Potsdam	1	170	–
Landkreise			
Barnim	11	505	–
Dahme-Spreewald	23	2 095	- 4,4
Elbe-Elster	5	242	- 19,1
Havelland	7	330	8,9
Märkisch-Oderland	5	185	- 23,6
Oberhavel	10	400	- 2,0
Oberspreewald-Lausitz	12	804	1,4
Oder-Spree	22	1 272	- 0,2
Ostprignitz-Ruppin	21	963	- 3,5
Potsdam-Mittelmark	18	915	30,9
Prignitz	3	114	–
Spree-Neiße	7	379	2,7
Teltow-Fläming	4	160	0,6
Uckermark	14	919	2,7
Land Brandenburg	169	10 458	0,3
Reisegebiet			
Prignitz	6	270	–
Ruppiner Land	28	1 207	- 3,4
Uckermark	14	919	2,7
Barnimer Land	11	505	–
Märkisch-Oderland	5	185	- 23,6
Oder-Spree-Seengebiet	23	1 832	- 0,2
Dahme-Seengebiet	10	675	- 12,6
Spreewald	18	1 706	- 0,8
Niederlausitz	14	897	3,9
Elbe-Elster-Land	5	242	- 19,1
Fläming	7	353	0,6
Havelland	27	1 497	19,3
Potsdam	1	170	–

1) Im Berichtsmonat geöffnete Betriebe

2) Im Berichtsmonat angebotene Stellplätze

24. Ankünfte, Übernachtungen und durchschnittliche Aufenthaltsdauer der Gäste auf Campingplätzen im August 2007 nach Verwaltungsbezirken und Reisegebieten

Verwaltungsbezirk Reisegebiet	Ankünfte		Übernachtungen		Durchschnittliche Aufenthaltsdauer ¹⁾ Tage
	Ist	Veränderung zum Vorjahr	Ist	Veränderung zum Vorjahr	
	Anzahl	Prozent	Anzahl	Prozent	
Verwaltungsbezirk					
Kreisfreie Städte					
Brandenburg an der Havel	4 744	x	13 773	x	2,9
Cottbus	–	–	–	–	–
Frankfurt (Oder)	5 596	3,0	18 415	- 16,2	3,3
Potsdam	3 193	4,0	8 657	4,7	2,7
Landkreise					
Barnim	5 122	3,2	14 748	- 4,1	2,9
Dahme-Spreewald	10 114	11,1	35 099	8,2	3,5
Elbe-Elster	1 548	20,7	4 778	43,5	3,1
Havelland	815	21,1	2 385	33,1	2,9
Märkisch-Oderland	281	- 14,3	509	- 29,0	1,8
Oberhavel	3 374	14,1	7 212	1,7	2,1
Oberspreewald-Lausitz	10 308	13,5	41 660	7,7	4,0
Oder-Spree	6 029	- 3,2	18 653	- 0,8	3,1
Ostprignitz-Ruppin	6 348	13,7	24 451	14,7	3,9
Potsdam-Mittelmark	5 228	6,8	16 594	1,0	3,2
Prignitz	475	- 3,8	1 069	3,2	2,3
Spree-Neiße	2 556	21,7	7 837	10,9	3,1
Teltow-Fläming	1 171	- 3,4	3 976	14,4	3,4
Uckermark	7 177	17,6	28 977	5,7	4,0
Land Brandenburg	74 079	14,9	248 793	8,4	3,4
Reisegebiet					
Prignitz	782	1,2	1 802	5,8	2,3
Ruppiner Land	9 415	14,0	30 930	11,5	3,3
Uckermark	7 177	17,6	28 977	5,7	4,0
Barnimer Land	5 122	3,2	14 748	- 4,1	2,9
Märkisch-Oderland	281	- 14,3	509	- 29,0	1,8
Oder-Spree-Seengebiet	11 625	- 0,3	37 068	- 9,1	3,2
Dahme-Seengebiet	1 819	0,8	5 428	- 4,6	3,0
Spreewald	13 772	12,9	43 795	10,8	3,2
Niederlausitz	7 387	17,6	35 373	7,2	4,8
Elbe-Elster-Land	1 548	20,7	4 778	43,5	3,1
Fläming	1 652	- 8,1	5 390	2,5	3,3
Havelland	10 306	73,0	31 338	50,8	3,0
Potsdam	3 193	4,0	8 657	4,7	2,7

1) Rechnerischer Wert (Übernachtungen/Ankünfte)

25. Ankünfte, Übernachtungen und durchschnittliche Aufenthaltsdauer der Gäste auf Campingplätzen von Januar bis August 2007 nach Verwaltungsbezirken und Reisegebieten

Verwaltungsbezirk Reisegebiet	Ankünfte		Übernachtungen		Durchschnittliche Aufenthaltsdauer ¹⁾ Tage
	Ist	Veränderung zum Vorjahr	Ist	Veränderung zum Vorjahr	
	Anzahl	Prozent	Anzahl	Prozent	
Verwaltungsbezirk					
Kreisfreie Städte					
Brandenburg an der Havel	10 035	x	28 871	x	2,9
Cottbus	–	–	–	–	–
Frankfurt (Oder)	12 874	- 17,5	40 401	- 18,0	3,1
Potsdam	9 769	15,3	25 312	12,4	2,6
Landkreise					
Barnim	16 647	- 13,4	43 172	- 15,1	2,6
Dahme-Spreewald	34 527	6,5	105 207	6,9	3,0
Elbe-Elster	3 961	- 15,6	11 150	- 11,5	2,8
Havelland	3 914	54,4	9 472	43,3	2,4
Märkisch-Oderland	1 846	52,1	4 567	40,8	2,5
Oberhavel	9 445	- 2,9	20 530	- 4,6	2,2
Oberspreewald-Lausitz	35 394	7,6	118 362	7,2	3,3
Oder-Spree	19 100	- 1,3	51 931	0,2	2,7
Ostprignitz-Ruppin	18 633	10,9	63 663	20,0	3,4
Potsdam-Mittelmark	16 723	14,6	50 543	13,0	3,0
Prignitz	1 653	15,6	3 573	11,9	2,2
Spree-Neiße	7 651	16,4	20 766	8,1	2,7
Teltow-Fläming	3 482	- 21,2	10 476	- 11,5	3,0
Uckermark	20 078	7,3	70 814	0,9	3,5
Land Brandenburg	225 732	6,5	678 810	6,0	3,0
Reisegebiet					
Prignitz	3 396	40,7	8 135	46,8	2,4
Ruppiner Land	26 335	3,1	79 631	10,3	3,0
Uckermark	20 078	7,3	70 814	0,9	3,5
Barnimer Land	16 647	- 13,4	43 172	- 15,1	2,6
Märkisch-Oderland	1 846	52,1	4 567	40,8	2,5
Oder-Spree-Seengebiet	31 974	- 8,5	92 332	- 8,7	2,9
Dahme-Seengebiet	6 004	- 8,8	15 475	- 10,5	2,6
Spreewald	48 240	10,2	139 681	8,1	2,9
Niederlausitz	23 328	8,4	89 179	9,4	3,8
Elbe-Elster-Land	3 961	- 15,6	11 150	- 11,5	2,8
Fläming	5 041	- 19,9	15 733	- 13,9	3,1
Havelland	29 113	57,7	83 629	49,7	2,9
Potsdam	9 769	15,3	25 312	12,4	2,6

1) Rechnerischer Wert (Übernachtungen/Ankünfte)