

# Statistischer Bericht

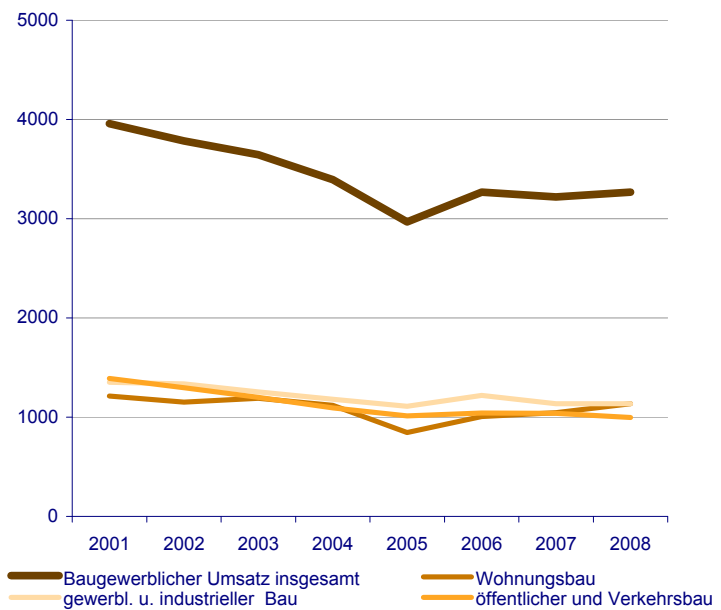
E II 1/ E III 1 - m 11/09

## Baugewerbe im Land Brandenburg November 2009

Ergebnisse des Bauhaupt- und  
Ausbaugewerbes

### Baugewerblicher Umsatz im Bauhauptgewerbe nach Bauarten seit 2001

in Mill. EUR



**Statistischer Bericht**  
E II 1 / E III 1 – m 11/09  
Herausgegeben im **Januar 2010**

**Preis**  
pdf-Version: kostenlos  
Druck-Version: 7,- EUR

## Impressum

**Amt für Statistik** Berlin-Brandenburg  
Dortustraße 46  
14467 Potsdam  
info@statistik-bbb.de  
www.statistik-berlin-brandenburg.de

**Potsdam**  
Tel. 0331 39-444  
Fax 0331 39-418

**Berlin**  
Tel. 030 9021-3434  
Fax 030 9021-3655

© **Amt für Statistik** Berlin-Brandenburg  
*Für nichtgewerbliche Zwecke sind Vervielfältigung und unentgeltliche Verbreitung, auch auszugsweise, mit Quellenangabe gestattet. Die Verbreitung, auch auszugsweise, über elektronische Systeme/Datenträger bedarf der vorherigen Zustimmung. Alle übrigen Rechte bleiben vorbehalten.*

## Zeichenerklärung

0 weniger als die Hälfte von 1 in der letzten besetzten Stelle, jedoch mehr als nichts  
– nichts vorhanden  
... Angabe fällt später an  
( ) Aussagewert ist eingeschränkt  
/ Zahlenwert nicht sicher genug  
• Zahlenwert unbekannt oder geheim zu halten  
x Tabellenfach gesperrt  
p vorläufige Zahl  
r berichtigte Zahl  
s geschätzte Zahl

## Inhaltsverzeichnis

	Seite	Seite	
Vorbemerkungen	4		
 <b>Tabellen</b>			
<b>Bauhauptgewerbe</b>			
1 Ausgewählte Jahresergebnisse im Land Brandenburg seit 1995.....	6	12 Ausgewählte Kennziffern nach Wirtschaftszweigen im November 2009 (Monatsberichts-kreis).....	16
2 Betriebe, Beschäftigte, Bruttoentgeltsumme im Land Brandenburg seit Januar 2008 (Monatsberichts-kreis).....	7	<b>Ausbaugewerbe / Bau-träger</b>	
3 Beschäftigte, Bruttoentgeltsumme im Land Brandenburg seit Januar 2008 (Hochgerechnete Ergebnisse für alle Betriebe).....	8	13 Betriebe, Beschäftigte, Arbeitsstunden und Bruttoentgeltsumme sowie Umsätze im Land Brandenburg seit dem 1. Vierteljahr 2008.....	17
4 Geleistete Arbeitsstunden im Land Brandenburg seit Januar 2008 (Monatsberichts-kreis).....	9	14 Betriebe, Beschäftigte, Arbeitsstunden und Bruttoentgeltsumme sowie Umsätze nach Wirtschaftszweigen im Land Brandenburg im 3. Vierteljahr 2009 .....	18
5 Geleistete Arbeitsstunden im Land Brandenburg seit Januar 2008 (Hochgerechnete Ergebnisse für alle Betriebe).....	10	15 Betriebe, Beschäftigte, Arbeitsstunden und Bruttoentgeltsumme sowie Umsätze nach Verwaltungsbezirken im Land Brandenburg im 3. Vierteljahr 2009 .....	19
6 Umsatz im Land Brandenburg seit Januar 2008 (Monatsberichts-kreis).....	11		
7 Umsatz im Land Brandenburg seit Januar 2008 (Hochgerechnete Ergebnisse für alle Betriebe).....	12		
8 Auftragseingang im Land Brandenburg seit Januar 2008 (Monatsberichts-kreis).....	13		
9 Betriebe, Beschäftigte, Bruttoentgelt- summe nach Verwaltungsbezirken im Land Brandenburg.....	14		
10 Geleistete Arbeitsstunden und Umsätze nach Verwaltungsbezirken im Land Brandenburg.....	14		
11 Auftragsbestand im Land Brandenburg seit dem 1. Vierteljahr 2008 (Monatsberichts-kreis).....	15		

## Vorbemerkungen

### Allgemeine Angaben zur Statistik

#### Zweck und Ziele der Statistik

Die monatliche Berichterstattung im Bereich Bauhauptgewerbe einschließlich der vierteljährlichen Statistik über den Auftragsbestand sowie die vierteljährliche Statistik im Bereich Ausbaugewerbe und Erschließung von Grundstücken/ Bauträger dient vor allem der kurzfristigen Beurteilung der konjunkturellen Lage des Baumarktes. Sie liefert wichtige Informationen für die Arbeit der gesetzgebenden Körperschaften, der Bundes- und Landesregierung, der Bau- und Handwerksverbände sowie der Kammern und ist somit eine unentbehrliche Grundlage für zahlreiche Entscheidungen auf dem Gebiet der gesamten Wirtschaftspolitik, insbesondere im Bereich der Bauwirtschaft.

#### Rechtsgrundlage

Die Rechtsgrundlagen hierfür sind das Gesetz über die Statistik im Produzierenden Gewerbe (ProdGewStatG) in der Fassung der Bekanntmachung vom 21. März 2002 (BGBl. I S. 1181), zuletzt geändert durch Artikel 4 des Gesetzes vom 17. März 2009 (BGBl. I S. 550), in Verbindung mit dem Bundesstatistikgesetz (BStatG) vom 22. Januar 1987 (BGBl. I S. 462, 565), zuletzt geändert durch Artikel 3 des Gesetzes vom 7. September 2007 (BGBl. I S. 2246).

#### Periodizität

Diese Statistiken werden monatlich/ vierteljährlich erhoben.

#### Berichtskreis

Alle baugewerblichen Betriebe von Unternehmen mit im Allgemeinen 20 und mehr Beschäftigten des Baugewerbes, die baugewerblichen Betriebe mit 20 und mehr Beschäftigten anderer Wirtschaftsbereiche, soweit die Einheiten im Inland tätig sind, sowie alle Arbeitsgemeinschaften des Baugewerbes (Monatsberichtskreis).

#### Ergebnisse nach Verwaltungsbezirken

Die Ergebnisse nach Verwaltungsbezirken sind die Summen der Meldungen der Betriebe, die in diesem Verwaltungsbezirk ihren Betriebssitz haben. Unberücksichtigt bleibt dabei, ob eine Bauleistung in diesem Verwaltungsbezirk, in einem anderen Verwaltungsbezirk im Land Brandenburg, in Berlin oder einem anderen Bundesland realisiert wird.

#### Erhebungsmethodik

Bei den Tabellen mit hochgerechneten Ergebnissen für alle Betriebe dient die Ergänzungserhebung, eine Jahreserhebung ohne Abschneidegrenze mit Stichtag 30. Juni, früher Totalerhebung genannt, als Grundlage.

Es werden Hochrechnungsfaktoren ermittelt, mit denen die Werte aus dem Monatsberichtskreis aufgeschätzt werden. Unterstellt wird dabei, dass sich Betriebe mit 1 bis 19 Beschäftigten genauso zu denen mit 20 und mehr Beschäftigten entwickeln und auch zeitlich proportional.

Die ermittelten Werte sind für die Berichtsmonate Oktober bis Februar endgültig, für die weiteren

Monate bis einschließlich September des nächsten Jahres gelten sie als vorläufig.

Mit zunehmendem zeitlichen Abstand zur Ergänzungserhebung treten in der Regel Änderungen in der Beschäftigtenzahl und Betriebsstruktur sowie in der Tätigkeit der Betriebe auf, die durch die Aufschätzung nur zum Teil erfasst werden können. Um dies zu beheben, erfolgt eine nachträgliche Berichtigung anhand der Ergebnisse der neuen Ergänzungserhebung.

Ab Berichtsmonat Oktober werden für die Monate März bis Mai und Juli bis September nachträgliche Berichtigungen in diesen Tabellen ausgewiesen. Für den Monat Juni werden die aktuellen Ergebnisse der Ergänzungserhebung dargestellt.

Die jeweils aktuellen Ergebnisse der beiden vierteljährlichen Statistiken zum Auftragsbestand und Ausbaugewerbe bzw. Bauträger erscheinen in den Berichtsheften für März, Juni, September und Dezember.

### Klassifikationen, Definitionen, Merkmale

#### Systematiken

##### • Statistisches Bundesamt:

Klassifikation der Wirtschaftszweige mit Erläuterungen, Ausgabe 2008 (WZ 2008); Wiesbaden 2008.

Die WZ 2008 wurde ab Berichtsjahr 2009 eingeführt. In der NACE Rev. 2/WZ 2008 hat sich die Gliederung des Baugewerbes geändert; die Bauträger sind neu hinzugekommen. Die nationale Einteilung in Bauhaupt- und Ausbaugewerbe soll durch die nachstehende Zuordnung weitgehend erhalten bleiben: Bauhauptgewerbe: 41.2; 42.1, 42.2, 42.9, 43.1 und 43.9

Ausbaugewerbe: 43.2 und 43.3

Erschließung von Grundstücken/ Bauträger: 41.1

Trotz der Neuabgrenzung der Wirtschaftszweige bleiben die Ergebnisse der Bereiche Bauhaupt- und Ausbaugewerbe in ihrer Gesamtheit weitgehend vergleichbar. Durch die neue WZ - Zuordnung kommen die Betriebe des Wirtschaftsbereichs Erschließung von Grundstücken/ Bauträger hinzu, werden aber separat ausgewiesen. Bei ihnen erfolgt ein verkürztes Erhebungsprogramm.

## Definitionen

### Betrieb

Erfasst und nachgewiesen werden im Einzelnen:

- Einbetriebsunternehmen (d.s. Unternehmen, die nur aus einer örtlichen Einheit bestehen) des Baugewerbes;
- örtliche Einheiten (in der Regel nicht Baustellen) mit Schwerpunkt im Baugewerbe, die zu Unternehmen des Baugewerbes gehören;
- örtliche Einheiten mit Schwerpunkt im Baugewerbe, die zu Unternehmen mit Schwerpunkt im übrigen Produzierenden Gewerbe oder in sonstigen Wirtschaftszweigen gehören, sofern sie Bauleistungen für den Markt erbringen
- örtlich getrennte Hauptverwaltungen von Unternehmen des Baugewerbes
- Arbeitsgemeinschaften des Baugewerbes, soweit sich ihre Tätigkeit auf inländische Baustellen bezieht.

### Beschäftigte

Alle am Monats- bzw. Quartalsende im Betrieb in einem Arbeitsverhältnis stehenden Personen (Arbeiter/-innen, Angestellte und Auszubildende), tätige Inhaber/-innen und Mitinhaber/-innen sowie unbezahlt mithelfende Familienangehörige, soweit sie mindestens 55 Stunden im Monat im Betrieb tätig sind. Bezieher/-innen von Vorruhestandsgeld zählen nicht zu den Beschäftigten.

### Geleistete Arbeitsstunden

Alle auf Baustellen, Bauhöfen und in Werkstätten im gesamten Bundesgebiet geleisteten (nicht die bezahlten) Arbeitsstunden, gleichgültig, ob sie von Arbeitern/-innen (einschließlich Poliere, Schachtmeister und Meister), Inhabern/-innen, Familienangehörigen oder Auszubildenden geleistet werden. Nicht einbezogen sind die für Bürotätigkeit geleisteten Arbeitsstunden. Veränderungen gegenüber dem entsprechenden Vorjahreszeitraum wurden je Arbeitstag gerechnet, um von der variierenden Zahl der Arbeitstage im Jahr bzw. Monat unbeeinflusste Werte zu erhalten.

### Bruttoentgeltsumme

Summe der lohnsteuerpflichtigen Bruttobezüge (Bar- und Sachbezüge). Dieser Betrag versteht sich einschließlich Arbeitnehmeranteile, jedoch ohne Arbeitgeberanteile zur Pflege-, Kranken-, Renten- und Arbeitslosenversicherung. Sie schließen die Bezüge von Gesellschaftern, Vorstandsmitgliedern und anderen leitenden Kräften ein, soweit sie steuerlich als Einkünfte aus nichtselbständiger Arbeit anzusehen sind.

### Umsatz (ohne Umsatzsteuer)

Die dem Finanzamt für die Umsatzsteuer zu meldenden (steuerpflichtigen und steuerfreien) Beträge für Bauleistungen im Bundesgebiet einschließlich des Umsatzes aus Subunternehmertätigkeit und aus Vergabe von Teilleistungen an Subunternehmer. Hierzu zählen gemäß § 13 Umsatzsteuergesetz Anzahlungen für Teilleistungen oder Vorauszahlungen vor Ausführung

der entsprechenden Lieferungen. Der Umsatz umfasst außer dem baugewerblichen Umsatz (aus Bauleistungen) die Handels- und sonstigen Umsätze. Hierzu zählen z.B. Umsätze aus Lohnarbeiten für Dritte und sonstigen Dienstleistungen.

### Auftragseingang (ohne Umsatzsteuer)

Wert aller im Berichtsmonat fest akzeptierten Aufträge für Bauleistungen. Um Doppelzählungen zu vermeiden, wird der Auftragseingang nur von dem Betrieb gemeldet, der den Bauauftrag ausführen wird, d.h. an Subunternehmer zu vergebende Teile von Bauaufträgen werden nicht in die eigene Meldung einbezogen.

### Auftragsbestand (ohne Umsatzsteuer)

Wert aller akzeptierten, noch nicht ausgeführten Aufträge für Bauleistungen am Ende des Berichtszeitraumes. Bei der Ermittlung des Auftragsbestandes wird vom Auftragswert bereits im Bau befindlicher Projekte der Teil abgesetzt, der produktionstechnisch schon fertig gestellt ist (ohne Berücksichtigung der Abnahme oder Abrechnung).

### Abkürzungen

In einigen Tabellen werden die Abkürzungen "Hochbau f. Organisationen" und "Hochbau f. Körperschaften" verwendet; sie stehen für Hochbauten für Organisationen ohne Erwerbszweck bzw. für Hochbauten für Körperschaften des öffentlichen Rechts.

## Erhebungsmerkmale

### Bauhauptgewerbe

- Tätige Personen im Baugewerbe
- In anderen Bereichen des Betriebes tätige Personen
- Bruttoentgeltsumme
- Geleistete Arbeitsstunden sowie Inlandsumsatz im Baugewerbe nach Art der Bauten und Auftraggeber
- Sonstiger Inlandsumsatz
- Auftragseingang nach Art der Bauten und Auftraggeber
- Auftragsbestand nach Art der Bauten und Auftraggeber

### Ausbaugewerbe

- Tätige Personen im Ausbaugewerbe
- In anderen Bereichen des Betriebes tätige Personen
- Bruttoentgeltsumme
- Geleistete Arbeitsstunden
- Inlandsumsatz  
Ausbaugewerblicher Umsatz  
Sonstiger Umsatz

### Erschließung von Grundstücken/Bausträger

- Tätige Personen insgesamt
- Bruttoentgeltsumme
- Gesamtumsatz

**1 Ausgewählte Jahresergebnisse  
im Bauhauptgewerbe im Land Brandenburg seit 1995**

Jahr	Betriebe <sup>1</sup>	Beschäftigte <sup>2</sup>	Bruttoentgelt-	Arbeits-	Baugewerblicher
			summe	stunden <sup>3</sup>	Umsatz
			Mill. EUR	1 000	Mill. EUR
absolut					
1995	2 175	73 132	1 486,6	93 510	5 741,6
1996	2 840	73 543	1 483,8	91 752	6 082,7
1997	3 493	69 656	1 419,7	89 370	5 688,8
1998	3 872	63 926	1 287,4	80 763	5 100,0
1999	4 228	62 222	1 247,2	80 627	5 135,8
2000	4 559	57 606	1 152,8	73 100	4 565,8
2001	4 642	51 030	1 020,1	62 761	3 958,1
2002	4 441	45 317	921,6	55 087	3 782,6
2003	4 469	40 656	838,3	50 137	3 645,4
2004	4 436	37 004	768,4	45 077	3 392,0
2005	4 635	34 204	704,7	42 609	2 968,2
2006	4 694	33 521	698,6	42 533	3 266,4
2007	4 782	33 288	714,3	42 344	3 219,9
2008	4 824	32 257	698,5	39 949	3 268,1
Veränderung gegenüber dem Vorjahr in %					
1996	30,6	0,6	- 0,2	- 1,9	5,9
1997	23,0	- 5,3	- 4,3	- 2,2	- 6,5
1998	10,9	- 8,2	- 9,3	- 10,7	- 10,4
1999	9,2	- 2,7	- 3,1	- 1,0	0,7
2000	7,8	- 7,4	- 7,6	- 8,3	- 11,1
2001	1,8	- 11,4	- 11,5	- 14,1	- 13,3
2002	- 4,3	- 11,2	- 9,7	- 12,2	- 4,4
2003	0,6	- 10,3	- 9,0	- 9,0	- 3,6
2004	- 0,7	- 9,0	- 8,3	- 12,2	- 7,0
2005	4,5	- 7,6	- 8,3	- 4,0	- 12,5
2006	1,3	- 2,0	- 0,9	0,6	10,0
2007	1,9	- 0,7	2,2	- 0,4	- 1,2
2008	0,9	- 3,1	- 2,2	- 6,4	1,5

1 Ergebnisse der Ergänzungserhebung: Stand jeweils Ende Juni

2 Durchschnitt aus zwölf hochgerechneten Monatswerten

3 Arbeitsstunden: Veränderung je Arbeitstag gerechnet

**2 Betriebe, Beschäftigte, Bruttoentgeltsumme  
im Bauhauptgewerbe im Land Brandenburg seit Januar 2008  
(Monatsberichtsreis)**

Jahr Monat	Betriebe	Beschäftigte			Bruttoentgelt- summe  1 000 EUR
		insgesamt	im Bauhaupt- gewerbe	in anderen Bereichen	
Anzahl					
2008					
Januar	334	16 218	15 801	417	33 078
Februar	333	16 163	15 745	418	31 103
März	331	16 313	15 896	417	32 395
April	330	16 388	15 955	433	36 452
Mai	329	16 420	15 989	431	35 734
Juni	329	16 667	16 247	420	36 806
Juli	329	16 864	16 462	402	39 525
August	325	16 799	16 398	401	37 036
September	322	16 749	16 343	406	37 835
Oktober	322	17 015	16 612	403	39 062
November	321	16 827	16 421	406	38 815
Dezember	320	16 395	16 000	395	40 729
2008 <sup>1</sup>	327	16 568	16 156	412	438 570
2009					
Januar	321	15 524	15 135	389	31 376
Februar	313	15 294	14 897	397	26 283
März	315	15 821	15 417	404	32 966
April	313	16 086	15 684	402	35 811
Mai	312	16 212	15 781	431	36 203
Juni	310	16 313	15 875	438	37 338
Juli	310	16 408	15 997	411	38 675
August	308	16 272	15 857	415	36 635
September	307	16 360	15 943	417	36 626
Oktober	315	16 807	16 523	284	38 175
November	315	16 611	16 336	275	39 612
Dezember	...	...	...	...	...
2009 <sup>1</sup>	...	...	...	...	...
Veränderung in %					
zum					
Vormonat	-	- 1,2	- 1,1	- 3,2	3,8
Vorjahresmonat	- 1,9	- 1,3	- 0,5	- 32,3	2,1
Vorjahreszeitraum	- 4,6	- 2,6	- 2,5	- 6,4	- 2,0

<sup>1</sup> Betriebe und Beschäftigte im Jahresdurchschnitt

**3 Beschäftigte, Bruttoentgeltsumme  
im Bauhauptgewerbe im Land Brandenburg seit Januar 2008  
(Hochgerechnete Ergebnisse für alle Betriebe)**

Jahr Monat	Beschäftigte			Bruttoentgelt- summe  1 000 EUR
	insgesamt	im Bauhaupt- gewerbe	in anderen Bereichen	
Anzahl				
2008				
Januar	31 230	30 707	523	51 238
Februar	31 123	30 599	524	48 179
März	32 641	32 097	544	52 110
April	32 781	32 216	565	58 636
Mai	32 848	32 285	563	57 481
Juni	33 392	32 862	530	59 292
Juli	33 765	33 240	525	63 579
August	33 633	33 110	523	59 575
September	33 529	32 999	530	60 860
Oktober	33 360	32 854	506	61 770
November	32 986	32 476	510	61 379
Dezember	32 140	31 644	496	64 406
2008 <sup>1</sup>	32 786	32 257	528	698 505
2009				
Januar	30 422	29 933	489	49 616
Februar	29 961	29 462	499	41 562
März	32 538	32 048	490	54 181
April	33 090	32 603	487	58 856
Mai	33 327	32 805	522	59 501
Juni	33 564	33 021	543	61 670
Juli	33 752	33 254	498	63 564
August	33 466	32 963	503	60 211
September	33 647	33 142	505	60 196
Oktober	32 991	32 653	338	59 958
November	32 611	32 284	327	62 215
Dezember	...	...	...	...
2009 <sup>1</sup>	...	...	...	...
Veränderung in % zum				
Vormonat	- 1,2	- 1,1	- 3,3	3,8
Vorjahresmonat	- 1,1	- 0,6	- 35,9	1,4
Vorjahreszeitraum	- 0,5	- 0,4	- 11,0	- 0,4

<sup>1</sup> Beschäftigte im Jahresdurchschnitt



**4 Geleistete Arbeitsstunden  
im Bauhauptgewerbe im Land Brandenburg seit Januar 2008  
(Monatsberichtsreis)**

Jahr Monat	Arbeits- tage	Ins- gesamt	Davon im Hochbau					Davon im Tiefbau			
			ins- gesamt	Woh- nungs- bau	gewerbl. und industr. Hochbau <sup>1</sup>	Hochbau für Organi- sationen	Hochbau für Körper- schaften	ins- gesamt	gewerbl. und industr. Tiefbau	Straßen- bau	sonst. Tief- bau
1 000 Stunden											
2008											
Januar	22	1 252	534	214	236	22	62	718	356	158	204
Februar	21	1 411	556	220	255	18	63	855	407	226	222
März	19	1 439	543	206	247	19	71	896	390	283	223
April	22	1 871	687	293	285	26	83	1 184	469	385	330
Mai	20	1 779	643	270	265	22	86	1 136	454	362	320
Juni	21	1 937	691	282	301	25	83	1 246	502	417	327
Juli	23	2 061	734	295	314	23	102	1 327	572	420	335
August	21	1 845	680	279	293	18	90	1 165	486	382	297
September	22	2 018	730	296	321	13	100	1 288	522	432	334
Oktober	21	2 023	718	296	306	18	98	1 305	565	423	317
November	20	1 908	714	252	354	18	90	1 194	542	375	277
Dezember	21	1 403	506	205	225	12	64	897	417	256	224
2008	253	20 947	7 736	3 108	3 402	234	992	13 211	5 682	4 119	3 410
2009											
Januar	21	798	372	126	193	8	45	426	236	99	91
Februar	20	876	408	147	200	8	53	468	254	103	111
März	22	1 591	608	242	292	16	58	983	460	290	233
April	20	1 765	622	261	275	15	71	1 143	513	379	251
Mai	19	1 708	605	246	284	13	62	1 103	480	374	249
Juni	21	1 887	675	277	315	15	68	1 212	528	391	293
Juli	23	2 010	710	280	329	25	76	1 300	519	467	314
August	21	1 806	614	228	300	16	70	1 192	503	420	269
September	22	1 986	675	260	325	18	72	1 311	537	464	310
Oktober	22	2 049	784	284	395	20	85	1 265	525	433	307
November	21	1 937	729	278	341	23	87	1 208	538	398	272
Dezember	22	...	...	...	...	...	...	...	...	...	...
2009	254	...	...	...	...	...	...	...	...	...	...
Veränderung <sup>2</sup> in % zum											
Vormonat	x	- 1,0	- 2,6	2,5	- 9,6	20,5	7,2	0,0	7,4	- 3,7	- 7,2
Vorjahresmonat	x	- 3,3	- 2,8	5,1	- 8,3	21,7	- 7,9	- 3,6	- 5,5	1,1	- 6,5
Vorjahreszeitraum	x	- 6,0	- 6,1	- 9,5	1,9	- 20,9	- 19,6	- 6,0	- 3,4	- 1,6	- 15,5

1 einschließlich landwirtschaftlicher Bau

2 Veränderung je Arbeitstag gerechnet

**5 Geleistete Arbeitsstunden  
im Bauhauptgewerbe im Land Brandenburg seit Januar 2008  
(Hochgerechnete Ergebnisse für alle Betriebe)**

Jahr Monat	Arbeits- tage	Ins- gesamt	Davon im Hochbau					Davon im Tiefbau			
			ins- gesamt	Woh- nungs- bau	gewerb- l. und industr. Hochbau <sup>1</sup>	Hochbau für Organi- sationen	Hochbau für Körper- schaften	ins- gesamt	gewerb- l. und industr. Tiefbau	Straßen- bau	sonst. Tief- bau
1 000 Stunden											
2008											
Januar	22	2 436	1 542	938	435	53	116	894	451	201	242
Februar	21	2 660	1 595	964	470	43	118	1 065	515	287	263
März	19	2 764	1 631	981	486	41	123	1 133	513	361	259
April	22	3 648	2 156	1 395	561	56	144	1 492	617	491	384
Mai	20	3 435	2 005	1 286	522	48	149	1 430	597	461	372
Juni	21	3 727	2 164	1 376	573	54	161	1 563	689	516	358
Juli	23	3 926	2 250	1 405	618	50	177	1 676	752	535	389
August	21	3 571	2 100	1 328	577	39	156	1 471	639	487	345
September	22	3 866	2 242	1 409	632	28	173	1 624	686	550	388
Oktober	21	3 778	2 148	1 367	566	36	179	1 630	730	530	370
November	20	3 513	2 019	1 164	654	36	165	1 494	701	470	323
Dezember	21	2 625	1 504	947	416	24	117	1 121	539	321	261
2008	253	39 949	23 356	14 560	6 510	508	1 778	16 593	7 429	5 210	3 954
2009											
Januar	21	1 572	1 037	582	357	16	82	535	305	124	106
Februar	20	1 748	1 162	679	370	16	97	586	328	129	129
März	22	3 268	1 987	1 231	584	48	124	1 281	622	383	276
April	20	3 564	2 073	1 327	550	45	151	1 491	693	500	298
Mai	19	3 428	1 990	1 251	568	39	132	1 438	649	494	295
Juni	21	3 838	2 254	1 439	622	48	145	1 584	719	520	345
Juli	23	4 008	2 319	1 424	658	75	162	1 689	701	616	372
August	21	3 509	1 956	1 159	600	48	149	1 553	680	554	319
September	22	3 886	2 180	1 322	650	54	154	1 706	726	612	368
Oktober	22	3 756	2 132	1 235	688	51	158	1 624	699	555	370
November	21	3 577	2 023	1 209	594	58	162	1 554	716	510	328
Dezember	22	...	...	...	...	...	...	...	...	...	...
2009	254	...	...	...	...	...	...	...	...	...	...
Veränderung <sup>2</sup> in %											
zum											
Vormonat	x	- 0,2	- 0,6	2,6	- 9,6	19,1	7,4	0,2	7,3	- 3,7	- 7,1
Vorjahresmonat	x	- 3,0	- 4,6	- 1,1	- 13,5	53,4	- 6,5	- 0,9	- 2,7	3,3	- 3,3
Vorjahreszeitraum	x	- 3,3	- 3,5	- 5,6	2,1	2,0	- 8,8	- 3,0	- 0,9	1,8	- 13,5

1 einschließlich landwirtschaftlicher Bau  
2 Veränderung je Arbeitstag gerechnet

**6 Umsatz**  
**im Bauhauptgewerbe im Land Brandenburg seit Januar 2008**  
**(Monatsberichtsreis)**

Jahr Monat	Gesamt- umsatz	Darunter baugewerblicher Umsatz										
		ins- gesamt	davon im Hochbau						davon im Tiefbau			
			ins- gesamt	Woh- nungs- bau	gewerb- l. und industr. Hochbau <sup>1</sup>	Hochbau für Organi- sationen	Hochbau für Körper- schaften	ins- gesamt	gewerb- l. und industr. Tiefbau	Straßen- bau	sonst. Tiefbau	
1 000 EUR												
2008												
Januar	94 561	92 449	47 365	21 922	19 670	1 450	4 323	45 084	21 600	12 556	10 928	
Februar	119 763	116 397	61 135	32 405	21 387	1 252	6 091	55 262	27 516	15 635	12 111	
März	141 620	135 986	64 921	35 224	22 752	1 740	5 205	71 065	32 413	22 805	15 847	
April	158 206	155 518	72 061	40 036	24 769	1 544	5 712	83 457	32 069	29 966	21 422	
Mai	173 570	168 586	81 577	45 648	28 725	1 404	5 800	87 009	32 628	36 663	17 718	
Juni	195 293	191 619	79 726	38 698	32 245	1 815	6 968	111 893	48 048	41 923	21 922	
Juli	211 914	208 107	92 705	46 802	35 406	2 294	8 203	115 402	46 365	44 286	24 751	
August	197 413	193 037	84 910	47 046	28 975	1 828	7 061	108 127	39 776	45 412	22 939	
September	212 661	209 523	92 337	48 543	34 285	1 235	8 274	117 186	42 445	49 004	25 737	
Oktober	236 083	230 356	100 433	47 461	41 488	1 409	10 075	129 923	47 806	55 662	26 455	
November	235 184	222 316	95 160	37 250	44 018	1 734	12 158	127 156	51 396	51 878	23 882	
Dezember	227 503	220 447	96 139	44 482	39 112	856	11 689	124 308	49 369	42 195	32 744	
2008	2 203 771	2 144 341	968 469	485 517	372 832	18 561	91 559	1 175 872	471 431	447 985	256 456	
2009												
Januar	81 931	80 442	47 016	18 761	23 288	1 109	3 858	33 426	15 915	11 734	5 777	
Februar	83 857	81 319	48 013	21 142	21 648	1 113	4 110	33 306	18 709	8 072	6 525	
März	145 473	141 817	69 124	33 864	29 602	1 257	4 401	72 693	31 927	27 229	13 537	
April	165 449	161 837	72 431	36 085	30 356	1 301	4 689	89 406	37 485	35 699	16 222	
Mai	187 491	184 981	79 919	42 718	30 580	1 233	5 388	105 062	39 863	47 914	17 285	
Juni	234 127	224 385	101 841	45 378	49 594	1 453	5 416	122 544	51 257	49 149	22 138	
Juli	224 783	220 346	80 686	35 183	38 315	2 462	4 726	139 660	48 115	68 773	22 772	
August	208 329	202 900	76 290	29 524	33 756	1 405	11 605	126 610	48 749	57 992	19 869	
September	215 482	213 485	79 578	33 065	39 656	1 593	5 264	133 907	49 186	60 495	24 226	
Oktober	243 172	240 460	101 714	44 163	46 038	1 766	9 747	138 746	52 729	59 426	26 591	
November	258 875	256 303	122 762	62 097	44 688	2 638	13 339	133 541	54 277	54 336	24 928	
Dezember	...	...	...	...	...	...	...	...	...	...	...	
2009	...	...	...	...	...	...	...	...	...	...	...	
Veränderung in %												
zum												
Vormonat	6,5	6,6	20,7	40,6	- 2,9	49,4	36,9	- 3,8	2,9	- 8,6	- 6,3	
Vorjahresmonat	10,1	15,3	29,0	66,7	1,5	52,1	9,7	5,0	5,6	4,7	4,4	
Vorjahreszeitraum	3,7	4,4	0,8	- 8,9	16,1	- 2,1	- 9,2	7,4	6,2	18,5	- 10,7	

<sup>1</sup> einschließlich landwirtschaftlicher Bau

**7 Umsatz**  
**im Bauhauptgewerbe im Land Brandenburg seit Januar 2008**  
**(Hochgerechnete Ergebnisse für alle Betriebe)**

Jahr Monat	Gesamt- umsatz	Darunter baugewerblicher Umsatz										
		ins- gesamt	davon im Hochbau						davon im Tiefbau			
			ins- gesamt	Woh- nungs- bau	gewerbl. und industr. Hochbau <sup>1</sup>	Hochbau für Organi- sationen	Hochbau für Körper- schaften	ins- gesamt	gewerbl. und industr. Tiefbau	Straßen- bau	sonst. Tiefbau	
1 000 EUR												
<b>2008</b>												
Januar	145 482	142 844	88 334	50 297	28 080	2 719	7 238	54 510	26 982	14 839	12 689	
Februar	188 546	184 341	117 428	74 349	30 532	2 348	10 199	66 913	34 372	18 478	14 063	
März	220 977	213 853	129 029	82 913	34 977	2 957	8 182	84 824	39 719	26 586	18 519	
April	246 585	243 186	143 921	94 240	38 078	2 624	8 979	99 265	39 297	34 934	25 034	
Mai	272 844	266 542	163 112	107 449	44 160	2 386	9 117	103 430	39 982	42 742	20 706	
Juni	300 969	296 466	162 447	99 171	48 404	3 469	11 403	134 019	61 490	47 927	24 602	
Juli	323 573	318 759	181 390	110 166	54 430	3 899	12 895	137 369	56 815	51 629	28 925	
August	303 514	297 980	169 491	110 740	44 544	3 107	11 100	128 489	48 741	52 941	26 807	
September	325 262	321 294	182 076	114 264	52 707	2 099	13 006	139 218	52 012	57 129	30 077	
Oktober	345 834	338 849	185 900	107 448	60 095	2 171	16 186	152 949	57 523	65 023	30 403	
November	335 881	320 186	170 294	84 331	63 759	2 672	19 532	149 892	61 843	60 603	27 446	
Dezember	332 386	323 780	177 454	100 704	56 653	1 319	18 778	146 326	59 404	49 291	37 631	
2008	3 341 853	3 268 080	1 870 876	1 136 072	556 419	31 770	146 615	1 397 204	578 180	522 122	296 902	
<b>2009</b>												
Januar	125 424	123 608	84 112	42 473	33 732	1 709	6 198	39 496	19 150	13 707	6 639	
Februar	130 075	126 980	87 539	47 864	31 357	1 715	6 603	39 441	22 512	9 430	7 499	
März	219 759	215 823	129 242	78 299	40 001	2 513	8 429	86 581	39 809	31 486	15 286	
April	246 261	242 373	136 035	83 434	41 019	2 601	8 981	106 338	46 740	41 280	18 318	
Mai	280 208	277 506	152 878	98 771	41 322	2 465	10 320	124 628	49 705	55 405	19 518	
Juni	333 480	322 972	178 892	101 104	63 771	3 247	10 770	144 080	61 580	58 151	24 349	
Juli	317 107	312 330	147 097	81 349	51 774	4 922	9 052	165 233	59 994	79 525	25 714	
August	295 038	289 194	138 915	68 264	45 614	2 809	22 228	150 279	60 785	67 058	22 436	
September	304 094	301 944	143 305	76 452	53 586	3 185	10 082	158 639	61 330	69 953	27 356	
Oktober	342 472	339 540	177 135	95 953	60 705	3 551	16 926	162 405	64 294	67 553	30 558	
November	381 687	378 907	222 311	134 918	58 925	5 304	23 164	156 596	66 182	61 767	28 647	
Dezember	...	...	...	...	...	...	...	...	...	...	...	
2009	...	...	...	...	...	...	...	...	...	...	...	
<b>Veränderung in %</b>												
<b>zum</b>												
Vormonat	11,5	11,6	25,5	40,6	- 2,9	49,4	36,9	- 3,6	2,9	- 8,6	- 6,3	
Vorjahresmonat	13,6	18,3	30,5	60,0	- 7,6	98,5	18,6	4,5	7,0	1,9	4,4	
Vorjahreszeitraum	- 1,1	- 0,4	- 5,7	- 12,2	4,4	11,7	3,8	6,6	6,4	17,4	- 12,7	

<sup>1</sup> einschließlich landwirtschaftlicher Bau

**8 Auftragseingang  
im Bauhauptgewerbe im Land Brandenburg seit Januar 2008  
(Monatsberichtsreis)**

Jahr Monat	Ins- gesamt	Davon im Hochbau					Davon im Tiefbau			
		ins- gesamt	Woh- nungs- bau	gewerbl. und industr. Hochbau <sup>1</sup>	Hochbau für Organi- sationen	Hochbau für Körper- schaften	ins- gesamt	gewerbl. und industr. Tiefbau	Straßen- bau	sonst. Tiefbau
1 000 EUR										
2008										
Januar	146 498	70 393	13 017	52 949	994	3 433	76 105	28 614	34 262	13 229
Februar	127 534	63 463	15 734	19 633	398	27 698	64 071	26 885	20 090	17 096
März	147 466	65 822	31 947	25 219	1 784	6 872	81 644	29 587	35 041	17 016
April	151 101	60 503	23 969	28 362	2 029	6 143	90 598	34 847	33 511	22 240
Mai	171 301	65 603	36 031	21 018	2 443	6 111	105 698	41 629	41 771	22 298
Juni	229 618	111 271	65 157	35 074	1 042	9 998	118 347	37 800	54 974	25 573
Juli	176 375	68 543	34 260	28 314	1 345	4 624	107 832	38 906	48 411	20 515
August	165 913	63 949	32 670	25 455	464	5 360	101 964	35 599	44 218	22 147
September	174 347	72 840	40 456	26 973	1 494	3 917	101 507	33 928	43 743	23 836
Oktober	148 335	53 471	24 738	22 691	1 239	4 803	94 864	39 824	43 537	11 503
November	125 126	69 701	30 589	32 366	3 543	3 203	55 425	23 288	17 718	14 419
Dezember	134 558	60 963	22 829	35 679	130	2 325	73 595	38 827	20 159	14 609
2008	1 898 172	826 522	371 397	353 733	16 905	84 487	1 071 650	409 734	437 435	224 481
2009										
Januar	105 417	62 845	15 289	44 027	305	3 224	42 572	20 451	17 084	5 037
Februar	124 545	44 226	19 754	19 032	575	4 865	80 319	28 150	46 856	5 313
März	143 811	48 500	18 385	26 906	841	2 368	95 311	32 023	45 192	18 096
April	152 307	51 068	21 837	24 155	1 990	3 086	101 239	30 970	55 661	14 608
Mai	204 684	107 515	23 358	76 069	874	7 214	97 169	42 049	38 898	16 222
Juni	199 624	69 603	24 461	40 606	470	4 066	130 021	33 159	83 352	13 510
Juli	146 887	44 768	13 803	24 136	667	6 162	102 119	47 864	41 500	12 755
August	150 864	42 187	14 713	19 322	944	7 208	108 677	29 658	59 287	19 732
September	170 428	55 641	17 115	30 153	897	7 476	114 787	40 560	56 276	17 951
Oktober	149 107	56 072	17 621	22 442	3 772	12 237	93 035	31 765	46 111	15 159
November	133 932	50 189	15 502	22 491	1 205	10 991	83 743	39 764	26 815	17 164
Dezember	...	...	...	...	...	...	...	...	...	...
2009	...	...	...	...	...	...	...	...	...	...
Veränderung in % zum										
Vormonat	- 10,2	- 10,5	- 12,0	0,2	- 68,1	- 10,2	- 10,0	25,2	- 41,8	13,2
Vorjahresmonat	7,0	- 28,0	- 49,3	- 30,5	- 66,0	243,1	51,1	70,7	51,3	19,0
Vorjahreszeitraum	- 4,6	- 17,4	- 42,1	9,8	- 25,2	- 16,1	5,1	1,5	23,9	- 25,9

<sup>1</sup> einschließlich landwirtschaftlicher Bau

**9 Betriebe, Beschäftigte, Bruttoentgeltsumme  
im Bauhauptgewerbe nach Verwaltungsbezirken im Land Brandenburg**

Verwaltungsbezirk	Betriebe			Beschäftigte im Bauhauptgewerbe			Bruttoentgeltsumme		
	Nov	Okt	Nov	Nov	Okt	Nov	Nov	Okt	Nov
	2008	2009		2008	2009		2008	2009	
	Anzahl						1 000 EUR		
<b>Kreisfreie Städte</b>									
Brandenburg an der Havel	9	9	9	250	269	265	508	552	620
Cottbus	10	10	10	449	468	463	932	1 079	1 059
Frankfurt (Oder)	6	6	6	240	229	229	554	528	579
Potsdam	10	11	11	405	505	501	1 008	1 125	1 139
<b>Landkreise</b>									
Barnim	16	15	15	707	756	745	1 639	1 715	1 789
Dahme-Spreewald	23	26	27	1 048	1 094	1 122	2 264	2 299	2 467
Elbe-Elster	18	18	18	714	758	746	1 466	1 562	1 599
Havelland	15	16	16	613	629	624	1 519	1 421	1 618
Märkisch-Oderland	23	21	21	1 221	1 167	1 135	2 682	2 578	2 671
Oberhavel	20	24	24	969	1 200	1 182	2 294	2 886	2 900
Oberspreewald-Lausitz	18	16	16	1 489	1 261	1 260	3 847	2 638	2 869
Oder-Spree	20	20	20	1 803	1 639	1 632	4 236	3 951	4 001
Ostprignitz-Ruppin	23	21	21	1 162	1 071	1 077	2 276	2 191	2 267
Potsdam-Mittelmark	33	28	28	1 846	1 926	1 856	4 737	4 818	4 885
Prignitz	12	11	11	504	503	501	987	1 032	1 024
Spree-Neiße	26	26	26	1 140	1 205	1 209	2 684	2 784	2 849
Teltow-Fläming	14	12	11	996	1 041	1 006	3 223	3 227	3 331
Uckermark	25	25	25	865	802	783	1 960	1 788	1 946
Land Brandenburg	321	315	315	16 421	16 523	16 336	38 815	38 175	39 612

**10 Geleistete Arbeitsstunden und Umsätze  
im Bauhauptgewerbe nach Verwaltungsbezirken im Land Brandenburg**

Verwaltungsbezirk	Geleistete Arbeitsstunden			Baugewerblicher Umsatz			Gesamtumsatz		
	Nov	Okt	Nov	Nov	Okt	Nov	Nov	Okt	Nov
	2008	2009		2008	2009		2008	2009	
	1 000 Stunden			1 000 EUR					
<b>Kreisfreie Städte</b>									
Brandenburg an der Havel	26	32	28	1 807	2 195	2 237	1 807	2 195	2 241
Cottbus	47	54	51	7 418	6 327	6 380	7 454	6 363	6 414
Frankfurt (Oder)	28	29	29	2 352	2 725	2 145	2 352	2 725	2 145
Potsdam	43	57	59	5 744	9 356	9 792	5 748	9 397	9 796
<b>Landkreise</b>									
Barnim	77	93	93	10 173	8 483	9 435	10 263	8 670	9 537
Dahme-Spreewald	133	139	136	12 846	11 750	13 184	12 867	11 850	13 213
Elbe-Elster	74	92	85	10 798	9 244	9 111	10 807	9 254	9 128
Havelland	80	83	77	10 124	15 171	11 329	10 183	15 198	11 329
Märkisch-Oderland	144	150	145	12 565	19 500	24 170	12 844	19 664	24 304
Oberhavel	125	161	151	15 455	17 471	17 751	15 488	17 490	17 771
Oberspreewald-Lausitz	178	138	134	12 638	14 884	14 970	24 150	16 151	16 351
Oder-Spree	173	180	174	32 596	35 919	52 996	32 596	35 920	52 996
Ostprignitz-Ruppin	132	131	125	13 008	10 032	12 224	13 057	10 091	12 327
Potsdam-Mittelmark	214	245	211	28 403	28 308	25 155	28 507	28 463	25 396
Prignitz	55	68	66	6 237	5 721	5 953	6 431	5 950	6 243
Spree-Neiße	145	159	146	16 777	20 079	15 103	17 214	20 347	15 255
Teltow-Fläming	137	137	130	15 071	13 876	15 254	15 112	14 020	15 312
Uckermark	99	102	97	8 304	9 415	9 113	8 304	9 422	9 116
Land Brandenburg	1 908	2 049	1 937	222 316	240 460	256 303	235 184	243 172	258 875

**11 Auftragsbestand  
im Bauhauptgewerbe im Land Brandenburg seit dem 1. Vierteljahr 2008  
(Monatsberichtskreis)**

Zeitraum — Verwaltungsbezirk	Ins- gesamt	Davon im Hochbau					Davon im Tiefbau			
		ins- gesamt	Woh- nungs- bau	gewerbl. und industr. Hochbau <sup>1</sup>	Hochbau für Organi- sationen	Hochbau für Körper- schaften	ins- gesamt	gewerbl. und industr. Tiefbau	Straßen- bau	sonst. Tiefbau
		1 000 EUR								
<b>2008</b>										
1. Vj.	744 678	254 263	103 093	92 896	5 092	53 182	490 415	135 929	258 013	96 473
2. Vj.	857 507	318 011	131 006	106 806	6 033	74 166	539 496	155 685	281 336	102 475
3. Vj.	816 828	307 967	136 707	106 615	5 161	59 484	508 861	157 779	246 561	104 521
4. Vj.	697 535	254 515	94 389	110 532	2 978	46 616	443 020	156 663	195 650	90 707
<b>2009</b>										
1. Vj.	757 607	235 247	80 116	113 210	4 397	37 524	522 360	156 869	269 789	95 702
2. Vj.	869 069	320 289	101 701	171 176	3 292	44 120	548 780	164 860	298 694	85 226
3. Vj.	772 888	279 522	75 866	160 352	2 791	40 513	493 366	153 423	262 870	77 073
4. Vj.	...	...	...	...	...	...	...	...	...	...
<b>Aktuelles Berichtsvierteljahr nach Verwaltungsbezirken</b>										
<b>Kreisfreie Städte</b>										
Brandenburg an der Havel	3 344	1 380	126	383	180	691	1 964	550	–	1 414
Cottbus	18 172	73	8	40	–	25	18 099	1 887	15 206	1 006
Frankfurt (Oder)	5 600	677	–	677	–	–	4 923	3 150	1 773	–
Potsdam	22 202	16 706	8 649	6 552	183	1 322	5 496	3 661	764	1 071
<b>Landkreise</b>										
Barnim	38 372	22 094	3 482	17 648	25	939	16 278	1 129	5 568	9 581
Dahme-Spreewald	33 170	10 444	976	7 274	103	2 091	22 726	5 751	11 214	5 761
Elbe-Elster	24 373	12 952	2 167	7 643	245	2 897	11 421	4 697	882	5 842
Havelland	49 629	8 431	1 073	6 923	35	400	41 198	32 362	1 586	7 250
Märkisch-Oderland	36 429	13 792	6 334	4 304	12	3 142	22 637	1 235	14 463	6 939
Oberhavel	72 840	19 439	4 510	1 927	281	12 721	53 401	6 635	45 689	1 077
Oberspreewald-Lausitz	89 869	11 126	258	10 780	–	88	78 743	11 889	53 869	12 985
Oder-Spree	61 723	47 856	35 678	10 449	546	1 183	13 867	6 544	3 728	3 595
Ostprignitz-Ruppin	28 664	5 930	1 077	3 396	953	504	22 734	11 622	7 677	3 435
Potsdam-Mittelmark	150 362	61 886	270	49 589	29	11 998	88 476	18 608	62 698	7 170
Prignitz	13 631	3 948	698	3 121	–	129	9 683	2 745	751	6 187
Spree-Neiße	61 146	24 929	7 713	15 379	–	1 837	36 217	15 389	19 822	1 006
Teltow-Fläming	42 277	5 077	525	4 422	100	30	37 200	22 258	13 309	1 633
Uckermark	21 085	12 782	2 323	9 844	100	515	8 303	3 311	3 871	1 121
<b>Land Brandenburg</b>										
<b>Veränderung in %</b>										
zum										
Vorquartal	-11,1	-12,7	-25,4	-6,3	-15,2	-8,2	-10,1	-6,9	-12,0	-9,6
Vorjahresquartal	-5,4	-9,2	-44,5	50,4	-45,9	-31,9	-3,0	-2,8	6,6	-26,3

1 einschließlich landwirtschaftlicher Bau

**12 Ausgewählte Kennziffern nach Wirtschaftszweigen  
im Bauhauptgewerbe im Land Brandenburg im November 2009  
(Monatsberichtskreis)**

WZ 2008	Wirtschaftszweig	Betriebe	Be- schäftigte im Bauhaupt- gewerbe	Geleistete Arbeits- stunden	Brutto- entgelt- summe	Umsatz	
						ins- gesamt	darunter bau- gewerblich
						1 000 EUR	
41.2	Bau von Gebäuden	100	4 782	557	11 060	100 046	99 801
41.20.1	Bau von Gebäuden (ohne Fertigteilbau)	97	4 653	540	10 744	97 975	97 762
41.20.2	Errichtung von Fertigteilbauten	3	129	17	316	2 071	2 039
42.1/42.2							
42.9	Tiefbau	139	7 912	981	19 993	114 941	114 122
42.1	Bau von Straßen und Bahnverkehrsstrecken	59	4 103	518	11 258	69 398	69 105
42.11	Bau von Straßen	52	3 207	399	8 052	56 428	56 249
42.12	Bau von Bahnverkehrsstrecken	6	•	•	•	•	•
42.13	Brücken- und Tunnelbau	1	•	•	•	•	•
42.2	Leitungstiefbau und Kläranlagenbau	57	2 589	323	6 041	28 525	28 084
42.21	Rohrleitungstiefbau, Brunnen- und Kläranlagenbau	50	2 262	280	5 210	25 019	24 578
42.22	Kabelnetzleitungstiefbau	7	327	43	831	3 506	3 506
42.9	Sonstiger Tiefbau	23	1 220	140	2 694	17 018	16 933
42.91	Wasserbau	2	•	•	•	•	•
42.99	Sonstiger Tiefbau a.n.g.	21	•	•	•	•	•
43.1	Abbrucharbeiten und vorbereitende Baustellenarbeiten	7	520	45	928	4 705	3 663
43.11	Abbrucharbeiten	2	•	•	•	•	•
43.12	Vorbereitende Baustellenarbeiten	5	•	•	•	•	•
43.13	Test- und Suchbohrung	–	–	–	–	–	–
43.9	Sonstige spezialisierte Bautätigkeiten	69	3 122	355	7 632	39 182	38 717
43.91	Dachdeckerei und Zimmerei						
43.91.1	Dachdeckerei und Bauspenglerei	18	517	62	1 217	5 358	5 350
43.91.2	Zimmerei und Ingenieurholzbau	4	80	10	146	1 030	1 025
43.99	Sonstige spezialisierte Bautätigkeiten a.n.g.	47	2 525	282	6 269	32 793	32 342
43.99.1	Gerüstbau	12	•	•	•	•	•
43.99.2	Schornstein-, Feuerungs- und Industrieofenbau	2	•	•	•	•	•
43.99.9	Baugewerbe a.n.g.	33	1 924	214	4 596	24 055	23 666
41.2/42.1							
42.2/42.9							
43.1/43.9	Bauhauptgewerbe insgesamt	315	16 336	1 937	39 612	258 875	256 303



**13 Betriebe, Beschäftigte, Arbeitsstunden und Bruttoentgeltsumme sowie Umsätze  
im Ausbaugewerbe im Land Brandenburg seit dem 1. Vierteljahr 2008**

Zeitraum	Betriebe <sup>1</sup>	Beschäftigte <sup>1</sup>			Geleistete Arbeits- stunden	Brutto- entgelt- summe	Umsatz	
		ins- gesamt	im Ausbau- gewerbe	i. a. Bereichen			ins- gesamt	darunter bau- gewerblich
		Anzahl					1 000	1 000 EUR
2008								
1. Vj.	223	7 398	7 240	158	2 338	39 821	134 153	131 492
2. Vj.	219	7 447	7 297	150	2 500	40 752	163 226	159 175
3. Vj.	213	7 429	7 279	150	2 546	41 017	174 144	169 720
4. Vj.	213	7 249	7 096	153	2 409	41 709	211 563	206 344
Summe 2008	217	7 381	7 228	153	9 793	163 299	683 086	666 731
2009								
1. Vj.	209	7 165	7 007	158	2 179	37 921	130 214	119 405
2. Vj.	206	7 188	6 926	262	2 311	40 171	162 294	154 828
3. Vj.	204	7 222	6 961	261	2 451	42 753	183 328	175 232
4. Vj.	...	...	...	...	...	...	...	...
Summe 2009	...	...	...	...	...	...	...	...
Veränderung in % zum								
Vorquartal	- 1,0	0,5	0,5	- 0,4	6,1	6,4	13,0	13,2
Vorjahresquartal	- 4,2	- 2,8	- 4,4	74,0	- 3,7	4,2	5,3	3,2
Vorjahreszeitraum	-5,5	-3,1	-4,2	48,7	-6,0	-0,6	0,9	-2,4

<sup>1</sup> am Ende des Berichtsvierteljahres, Jahr 2008 Durchschnitt aus 4 Vierteljahren

**14 Betriebe, Beschäftigte, Arbeitsstunden und Bruttoentgeltsumme sowie Umsätze im Ausbaugewerbe und bei Bauträgern nach Wirtschaftszweigen im Land Brandenburg im 3. Vierteljahr 2009**

WZ 2008	Wirtschaftszweig	Betriebe <sup>1</sup>	Beschäftigte <sup>1</sup>			Geleistete Arbeits- stunden	Brutto- entgelt- summe	Umsatz	
			ins- gesamt	im Ausbau- gewerbe	i. a. Be- reichen			ins- gesamt	darunter bau- gewerblich
			Anzahl					1 000	1 000 EUR
Ausbaugewerbe									
43.2	Bauinstallation	155	5 669	5 483	186	1 880	33 479	150 180	143 045
43.21	Elektroinstallation	71	2 745	2 599	146	903	16 572	67 946	62 123
43.22	Gas-, Wasser-, Heizungs-, Lüftungs- u. Klimaanlageinst.	64	2 297	2 280	17	759	12 800	62 807	61 982
43.29.1	Dämmung gegen Kälte, Wärme, Schall und Erschütterung	12	374	373	1	138	2 313	13 566	13 535
43.29.9	Sonstige Bauinstallation a.n.g.	8	253	231	22	80	1 795	5 861	5 405
43.3	Sonstiger Ausbau	49	1 553	1 478	75	571	9 274	33 148	32 187
43.31	Anbringen von Stuckaturen, Gipserei und Verputzerei	4	161	149	12	60	1 027	2 949	2 552
43.32	Bautischlerei und -schlosserei	4	.	.	.	.	.	.	.
43.33	Fußboden-, Fliesen-, Plattenlegerei, Tapeziererei	10	210	207	3	72	1 377	5 642	5 564
43.34.1	Maler- und Lackierergewerbe	24	781	781	–	301	4 453	13 464	13 436
43.34.2	Glasergewerbe	2	.	.	.	.	.	.	.
43.39	Sonstiger Ausbau a.n.g.	5	221	168	53	70	1 400	6 017	5 931
43.2/ 43.3	Ausbaugewerbe insgesamt	204	7 222	6 961	261	2 451	42 753	183 328	175 232
Bauträger									
41.1	Erschließung von Grundstücken; Bauträger	2	.	.	.	.	.	.	.

<sup>1</sup> Betriebe und Beschäftigte am Ende des Berichtsvierteljahres

**15 Betriebe, Beschäftigte, Arbeitsstunden und Bruttoentgeltsomme sowie Umsätze  
im Ausbaugewerbe nach Verwaltungsbezirken  
im Land Brandenburg im 3. Vierteljahr 2009**

Verwaltungsbezirk	Betriebe <sup>1</sup>	Beschäftigte <sup>1</sup>			Geleistete Arbeits- stunden	Brutto- entgelt- summe	Umsatz	
		ins- gesamt	im Ausbau- gewerbe	i.a. Bereichen			ins- gesamt	darunter bauge- werblich
		Anzahl					1 000	1 000 EUR
<b>Kreisfreie Städte</b>								
Brandenburg an der Havel	11	371	362	9	116	2 008	8 999	8 836
Cottbus	4	158	158	–	52	872	5 599	5 454
Frankfurt (Oder)	5	177	177	–	58	1 169	4 195	4 195
Potsdam	10	371	371	–	120	2 097	10 949	10 681
<b>Landkreise</b>								
Barnim	12	326	323	3	105	1 903	7 880	7 789
Dahme-Spreewald	14	482	465	17	153	2 831	12 062	11 845
Elbe-Elster	6	204	190	14	64	963	4 967	4 463
Havelland	13	392	387	5	126	4 352	9 072	8 948
Märkisch-Oderland	20	794	707	87	253	4 706	21 285	20 435
Oberhavel	7	262	262	–	96	1 595	5 642	5 630
Oberspreewald-Lausitz	11	339	304	35	113	1 841	7 730	7 371
Oder-Spree	17	696	696	–	261	3 445	15 259	15 220
Ostprignitz-Ruppin	9	258	258	–	93	1 399	6 171	6 132
Potsdam-Mittelmark	22	856	782	74	282	4 668	24 507	20 847
Prignitz	7	313	302	11	118	1 739	5 675	5 585
Spree-Neiße	14	438	437	1	154	2 507	9 363	9 337
Teltow-Fläming	8	264	259	5	94	1 655	12 609	11 242
Uckermark	14	521	521	–	192	3 004	11 365	11 221
Land Brandenburg	204	7 222	6 961	261	2 451	42 753	183 328	175 232

<sup>1</sup> Betriebe und Beschäftigte am Ende des Berichtsvierteljahres

## Das Amt für Statistik Berlin-Brandenburg

Das Amt für Statistik Berlin-Brandenburg ist für beide Länder die zentrale Dienstleistungseinrichtung auf dem Gebiet der amtlichen Statistik. Das Amt erbringt Serviceleistungen im Bereich Information und Analyse für die breite Öffentlichkeit, für alle gesellschaftlichen Gruppen sowie für Kunden aus Verwaltung und Politik, Wirtschaft und Wissenschaft. Kerngeschäft des Amtes ist die Durchführung der gesetzlich angeordneten amtlichen Statistiken für Berlin und Brandenburg. Das Amt erhebt die Daten, bereitet sie auf, interpretiert und analysiert sie und veröffentlicht die Ergebnisse. Die Grundversorgung aller Nutzer mit statistischen Informationen erfolgt unentgeltlich, im Wesentlichen über das Internet und den Informationsservice. Daneben werden nachfrage- und zielgruppenorientierte Standardauswertungen zu Festpreisen angeboten. Kundenspezifische Aufbereitung / Beratung zu kostendeckenden Preisen ergänzt das Spektrum der Informationsbereitstellung.

### Amtliche Statistik im Verbund

Die Statistiken werden bundesweit nach einheitlichen Konzepten, Methoden und Verfahren arbeitsteilig erstellt. Die statistischen Ämter der Länder sind dabei grundsätzlich für die Durchführung der Erhebungen, für die Aufbereitung und Veröffentlichung der Länderergebnisse zuständig. Durch diese Kooperation in einem „Statistikverbund“ entstehen für alle Länder vergleichbare und zu einem Bundesergebnis zusammenführbare Erhebungsergebnisse.

## Produkte und Dienstleistungen

### Informationsservice

info@statistik-bbb.de  
mit statistischen Informationen für jedermann und Beratung sowie maßgeschneiderte Aufbereitungen von Daten über Berlin und Brandenburg.  
Auskunft, Beratung, Pressedienst sowie Fachbibliotheken in Potsdam und Berlin.

### Standort Potsdam

Dortustraße 46, 14467 Potsdam  
Tel. 0331 39-444  
Fax 0331 39-418  
Mo–Do 9–15 Uhr, Fr 9–14 Uhr

### Bibliothek

Tel. 0331 39-843  
Fax 0331 39-418  
Mo–Do 10.30–15 Uhr, Fr 9.30–14 Uhr

### Standort Berlin

Alt-Friedrichsfelde 60, 10315 Berlin  
Tel. 030 9021-3434  
Fax 030 9021-3655  
Mo–Do 9–15 Uhr, Fr 9–14 Uhr

### Bibliothek

Tel. 030 9021-3540  
Fax 030 9021-3655  
Mo–Do 9–15 Uhr, Fr 9–14 Uhr

### Internet-Angebot

www.statistik-berlin-brandenburg.de  
mit aktuellen Daten, Pressemitteilungen, Statistischen Berichten zum kostenlosen Herunterladen, regionalstatistischen Informationen, Wahlstatistiken und -analysen sowie einem Überblick über das gesamte Leistungsspektrum des Amtes.

### Statistische Jahrbücher

mit einer Vielzahl von Tabellen aus nahezu allen Arbeitsgebieten der amtlichen Statistik.

### Statistische Berichte

mit Ergebnissen der einzelnen Statistiken in Tabellen in tiefer sachlicher Gliederung und Grafiken zur Veranschaulichung von Entwicklungen und Strukturen.  
Mit dieser Reihe werden die bisherigen Veröffentlichungen Statistischer Berichte aus dem Landesbetrieb für Datenverarbeitung und Statistik Land Brandenburg sowie dem Statistischen Landesamt Berlin fortgesetzt.

## Datenangebot aus dem Sachgebiet

### Informationen zu dieser Veröffentlichung

Referat 32  
Tel. (030) 9021 3593/3350/3831  
Fax (030) 9028 4014

[bau@statistik-bbb.de](mailto:bau@statistik-bbb.de)

### Weitere Veröffentlichungen zum Thema

Statistische Berichte:  
Baugewerbe im Land Brandenburg  
Ergebnisse der Ergänzungserhebung  
im Bauhauptgewerbe und der  
jährlichen Erhebung im Ausbaugewerbe  
E II 2 / E III 2- jährlich

Ergebnisse dieser Statistik für das Bundesgebiet sind den Veröffentlichungen des Statistischen Bundesamtes „Ausgewählte Zahlen für die Bauwirtschaft“ (monatlich) sowie der Fachserie 4, Reihe 5.1, „Beschäftigung und Umsatz der Betriebe im Baugewerbe“ (jährlich) zu entnehmen.