

# Statistischer Bericht

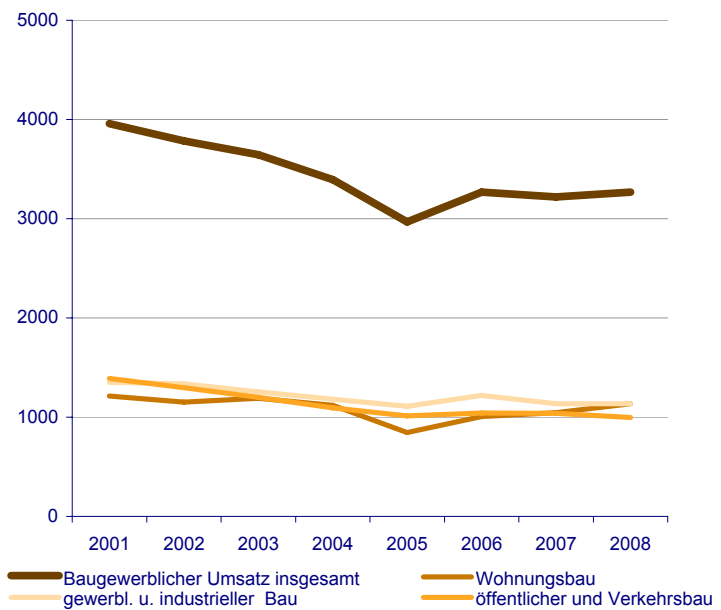
E II 1/ E III 1 - m 05/09

## Baugewerbe im Land Brandenburg Mai 2009

Ergebnisse des Bauhaupt- und  
Ausbaugewerbes

### Baugewerblicher Umsatz im Bauhauptgewerbe nach Bauarten seit 2001

in Mill. EUR



**Statistischer Bericht**  
E II 1 / E III 1 – m 05/09  
Herausgegeben im **Juli 2009**

**Preis**

pdf-Version: kostenlos  
Druck-Version: 7,- EUR  
Excel-Version: 17,- EUR

**Impressum**

**Amt für Statistik** Berlin-Brandenburg  
Dortustraße 46  
14467 Potsdam  
info@statistik-bbb.de  
www.statistik-berlin-brandenburg.de

**Potsdam**

Tel. 0331 39-444  
Fax 0331 39-418

**Berlin**

Tel. 030 9021-3434  
Fax 030 9021-3655

© **Amt für Statistik** Berlin-Brandenburg  
*Für nichtgewerbliche Zwecke sind Vervielfältigung und unentgeltliche Verbreitung, auch auszugsweise, mit Quellenangabe gestattet. Die Verbreitung, auch auszugsweise, über elektronische Systeme/Datenträger bedarf der vorherigen Zustimmung. Alle übrigen Rechte bleiben vorbehalten.*

**Zeichenerklärung**

0 weniger als die Hälfte von 1 in der letzten besetzten Stelle, jedoch mehr als nichts  
– nichts vorhanden  
... Angabe fällt später an  
( ) Aussagewert ist eingeschränkt  
/ Zahlenwert nicht sicher genug  
• Zahlenwert unbekannt oder geheimzuhalten  
x Tabellenfach gesperrt  
p vorläufige Zahl  
r berichtigte Zahl  
s geschätzte Zahl

## Inhaltsverzeichnis

	Seite	Seite	
Vorbemerkungen	4		
<b>Tabellen</b>			
<b>Bauhauptgewerbe</b>			
1 Ausgewählte Jahresergebnisse im Land Brandenburg seit 1995.....	6	12 Ausgewählte Kennziffern nach Wirtschaftszweigen im Mai 2009 (Monatsberichts-kreis).....	16
2 Betriebe, Beschäftigte, Bruttoentgeltsumme im Land Brandenburg seit Januar 2008 (Monatsberichts-kreis).....	7	<b>Ausbaugewerbe / Bau-träger</b>	
3 Beschäftigte, Bruttoentgeltsumme im Land Brandenburg seit Januar 2008 (Hochgerechnete Ergebnisse für alle Betriebe).....	8	13 Betriebe, Beschäftigte, Arbeitsstunden und Bruttoentgeltsumme sowie Umsätze im Land Brandenburg seit dem 1. Vierteljahr 2008.....	17
4 Geleistete Arbeitsstunden im Land Brandenburg seit Januar 2008 (Monatsberichts-kreis).....	9	14 Betriebe, Beschäftigte, Arbeitsstunden und Bruttoentgeltsumme sowie Umsätze nach Wirtschaftszweigen im Land Brandenburg im 1. Vierteljahr 2009 .....	18
5 Geleistete Arbeitsstunden im Land Brandenburg seit Januar 2008 (Hochgerechnete Ergebnisse für alle Betriebe).....	10	15 Betriebe, Beschäftigte, Arbeitsstunden und Bruttoentgeltsumme sowie Umsätze nach Verwaltungsbezirken im Land Brandenburg im 1. Vierteljahr 2009 .....	19
6 Umsatz im Land Brandenburg seit Januar 2008 (Monatsberichts-kreis).....	11		
7 Umsatz im Land Brandenburg seit Januar 2008 (Hochgerechnete Ergebnisse für alle Betriebe).....	12		
8 Auftragseingang im Land Brandenburg seit Januar 2008 (Monatsberichts-kreis).....	13		
9 Betriebe, Beschäftigte, Bruttoentgelt- summe nach Verwaltungsbezirken im Land Brandenburg.....	14		
10 Geleistete Arbeitsstunden und Umsätze nach Verwaltungsbezirken im Land Brandenburg.....	14		
11 Auftragsbestand im Land Brandenburg seit dem 1. Vierteljahr 2008 (Monatsberichts-kreis).....	15		

## Vorbemerkungen

### Allgemeine Angaben zur Statistik

#### Zweck und Ziele der Statistik

Die monatliche Berichterstattung im Bereich Bauhauptgewerbe einschließlich der vierteljährlichen Statistik über den Auftragsbestand sowie die vierteljährliche Statistik im Bereich Ausbaugewerbe und Erschließung von Grundstücken/ Bauträger dient vor allem der kurzfristigen Beurteilung der konjunkturellen Lage des Baumarktes. Sie liefert wichtige Informationen für die Arbeit der gesetzgebenden Körperschaften, der Bundes- und Landesregierung, der Bau- und Handwerksverbände sowie der Kammern und ist somit eine unentbehrliche Grundlage für zahlreiche Entscheidungen auf dem Gebiet der gesamten Wirtschaftspolitik, insbesondere im Bereich der Bauwirtschaft.

#### Rechtsgrundlage

Die Rechtsgrundlagen hierfür sind das Gesetz über die Statistik im Produzierenden Gewerbe (ProdGewStatG) in der Fassung der Bekanntmachung vom 21. März 2002 (BGBl. I S. 1181), zuletzt geändert durch Artikel 4 des Gesetzes vom 17. März 2009 (BGBl. I S. 550), in Verbindung mit dem Bundesstatistikgesetz (BStatG) vom 22. Januar 1987 (BGBl. I S. 462, 565), zuletzt geändert durch Artikel 3 des Gesetzes vom 7. September 2007 (BGBl. I S. 2246).

#### Periodizität

Diese Statistiken werden monatlich/ vierteljährlich erhoben.

#### Berichtskreis

Alle baugewerblichen Betriebe von Unternehmen mit im Allgemeinen 20 und mehr Beschäftigten des Baugewerbes, die baugewerblichen Betriebe mit 20 und mehr Beschäftigten anderer Wirtschaftsbereiche, soweit die Einheiten im Inland tätig sind, sowie alle Arbeitsgemeinschaften des Baugewerbes (Monatsberichts-kreis).

#### Ergebnisse nach Verwaltungsbezirken

Die Ergebnisse nach Verwaltungsbezirken sind die Summen der Meldungen der Betriebe, die in diesem Verwaltungsbezirk ihren Betriebssitz haben. Unberücksichtigt bleibt dabei, ob eine Bauleistung in diesem Verwaltungsbezirk, in einem anderen Verwaltungsbezirk im Land Brandenburg, in Berlin oder einem anderen Bundesland realisiert wird.

#### Erhebungsmethodik

Bei den Tabellen mit hochgerechneten Ergebnissen für alle Betriebe dient die Ergänzungserhebung, eine Jahreserhebung ohne Abschneidegrenze mit Stichtag 30. Juni, früher Totalerhebung genannt, als Grundlage.

Es werden Hochrechnungsfaktoren ermittelt, mit denen die Werte aus dem Monatsberichts-kreis aufgeschätzt werden. Unterstellt wird dabei, dass sich Betriebe mit 1 bis 19 Beschäftigten genauso zu denen mit 20 und mehr Beschäftigten entwickeln und auch zeitlich proportional.

Die ermittelten Werte sind für die Berichtsmonate Oktober bis Februar endgültig, für die weiteren

Monate bis einschließlich September des nächsten Jahres gelten sie als vorläufig.

Mit zunehmendem zeitlichen Abstand zur Ergänzungserhebung treten in der Regel Änderungen in der Beschäftigtenzahl und Betriebsstruktur sowie in der Tätigkeit der Betriebe auf, die durch die Aufschätzung nur zum Teil erfasst werden können. Um dies zu beheben, erfolgt eine nachträgliche Berichtigung anhand der Ergebnisse der neuen Ergänzungserhebung.

Ab Berichtsmonat Oktober werden für die Monate März bis Mai und Juli bis September nachträgliche Berichtigungen in diesen Tabellen ausgewiesen. Für den Monat Juni werden die aktuellen Ergebnisse der Ergänzungserhebung dargestellt.

Die jeweils aktuellen Ergebnisse der beiden vierteljährlichen Statistiken zum Auftragsbestand und Ausbaugewerbe bzw. Bauträger erscheinen in den Berichtsheften für März, Juni, September und Dezember.

### Klassifikationen, Definitionen, Merkmale

#### Systematiken

Statistisches Bundesamt: Klassifikation der Wirtschaftszweige mit Erläuterungen, Ausgabe 2008 (WZ 2008); Wiesbaden 2008.

Die WZ 2008 wurde ab Berichtsjahr 2009 eingeführt. In der NACE Rev. 2/WZ 2008 hat sich die Gliederung des Baugewerbes geändert; die Bauträger sind neu hinzugekommen. Die nationale Einteilung in Bauhaupt- und Ausbaugewerbe soll durch die nachstehende Zuordnung weitgehend erhalten bleiben: Bauhauptgewerbe: 41.2; 42.1, 42.2, 42.9, 43.1 und 43.9

Ausbaugewerbe: 43.2 und 43.3

Erschließung von Grundstücken/ Bauträger: 41.1  
Trotz der Neuabgrenzung der Wirtschaftszweige bleiben die Ergebnisse der Bereiche Bauhaupt- und Ausbaugewerbe in ihrer Gesamtheit weitgehend vergleichbar. Durch die neue WZ - Zuordnung kommen die Betriebe des Wirtschaftsbereichs Erschließung von Grundstücken/ Bauträger hinzu, werden aber separat ausgewiesen. Bei ihnen erfolgt ein verkürztes Erhebungsprogramm.

## Definitionen

### Betrieb

Erfasst und nachgewiesen werden im Einzelnen:

- Einbetriebsunternehmen (d.s. Unternehmen, die nur aus einer örtlichen Einheit bestehen) des Baugewerbes;
- örtliche Einheiten (in der Regel nicht Baustellen) mit Schwerpunkt im Baugewerbe, die zu Unternehmen des Baugewerbes gehören;
- örtliche Einheiten mit Schwerpunkt im Baugewerbe, die zu Unternehmen mit Schwerpunkt im übrigen Produzierenden Gewerbe oder in sonstigen Wirtschaftszweigen gehören, sofern sie Bauleistungen für den Markt erbringen
- örtlich getrennte Hauptverwaltungen von Unternehmen des Baugewerbes
- Arbeitsgemeinschaften des Baugewerbes, soweit sich ihre Tätigkeit auf inländische Baustellen bezieht.

### Beschäftigte

Alle am Monats- bzw. Quartalsende im Betrieb in einem Arbeitsverhältnis stehenden Personen (Arbeiter/-innen, Angestellte und Auszubildende), tätige Inhaber/-innen und Mitinhaber/-innen sowie unbezahlt mithelfende Familienangehörige, soweit sie mindestens 55 Stunden im Monat im Betrieb tätig sind. Bezieher/-innen von Vorruhestandsgeld zählen nicht zu den Beschäftigten.

### Geleistete Arbeitsstunden

Alle auf Baustellen, Bauhöfen und in Werkstätten im gesamten Bundesgebiet geleisteten (nicht die bezahlten) Arbeitsstunden, gleichgültig, ob sie von Arbeitern/-innen (einschließlich Poliere, Schachtmeister und Meister), Inhabern/-innen, Familienangehörigen oder Auszubildenden geleistet werden. Nicht einbezogen sind die für Bürotätigkeit geleisteten Arbeitsstunden. Veränderungen gegenüber dem entsprechenden Vorjahreszeitraum wurden je Arbeitstag gerechnet, um von der variierenden Zahl der Arbeitstage im Jahr bzw. Monat unbeeinflusste Werte zu erhalten.

### Bruttoentgeltsumme

Summe der lohnsteuerpflichtigen Bruttobezüge (Bar- und Sachbezüge). Dieser Betrag versteht sich einschließlich Arbeitnehmeranteile, jedoch ohne Arbeitgeberanteile zur Pflege-, Kranken-, Renten- und Arbeitslosenversicherung. Sie schließen die Bezüge von Gesellschaftern, Vorstandsmitgliedern und anderen leitenden Kräften ein, soweit sie steuerlich als Einkünfte aus nichtselbständiger Arbeit anzusehen sind.

### Umsatz (ohne Umsatzsteuer)

Die dem Finanzamt für die Umsatzsteuer zu meldenden (steuerpflichtigen und steuerfreien) Beträge für Bauleistungen im Bundesgebiet einschließlich des Umsatzes aus Subunternehmertätigkeit und aus Vergabe von Teilleistungen an Subunternehmer. Hierzu zählen gemäß § 13 Umsatzsteuergesetz Anzahlungen für Teilleistungen oder Vorauszahlungen vor Ausführung

der entsprechenden Lieferungen. Der Umsatz umfasst außer dem baugewerblichen Umsatz (aus Bauleistungen) die Handels- und sonstigen Umsätze. Hierzu zählen z.B. Umsätze aus Lohnarbeiten für Dritte und sonstigen Dienstleistungen.

### Auftragseingang (ohne Umsatzsteuer)

Wert aller im Berichtsmonat fest akzeptierten Aufträge für Bauleistungen. Um Doppelzählungen zu vermeiden, wird der Auftragseingang nur von dem Betrieb gemeldet, der den Bauauftrag ausführen wird, d.h. an Subunternehmer zu vergebende Teile von Bauaufträgen werden nicht in die eigene Meldung einbezogen.

### Auftragsbestand (ohne Umsatzsteuer)

Wert aller akzeptierten, noch nicht ausgeführten Aufträge für Bauleistungen am Ende des Berichtszeitraumes. Bei der Ermittlung des Auftragsbestandes wird vom Auftragswert bereits im Bau befindlicher Projekte der Teil abgesetzt, der produktionstechnisch schon fertig gestellt ist (ohne Berücksichtigung der Abnahme oder Abrechnung).

### Abkürzungen

In einigen Tabellen werden die Abkürzungen "Hochbau f. Organisationen" und "Hochbau f. Körperschaften" verwendet; sie stehen für Hochbauten für Organisationen ohne Erwerbszweck bzw. für Hochbauten für Körperschaften des öffentlichen Rechts.

## Erhebungsmerkmale

### Bauhauptgewerbe

- Tätige Personen im Baugewerbe
- In anderen Bereichen des Betriebes tätige Personen
- Bruttoentgeltsumme
- Geleistete Arbeitsstunden sowie Inlandsumsatz im Baugewerbe nach Art der Bauten und Auftraggeber
- Sonstiger Inlandsumsatz
- Auftragseingang nach Art der Bauten und Auftraggeber
- Auftragsbestand nach Art der Bauten und Auftraggeber

### Ausbaugewerbe

- Tätige Personen im Ausbaugewerbe
- In anderen Bereichen des Betriebes tätige Personen
- Bruttoentgeltsumme
- Geleistete Arbeitsstunden
- Inlandsumsatz  
Ausbaugewerblicher Umsatz  
Sonstiger Umsatz

### Erschließung von Grundstücken/Bauträger

- Tätige Personen insgesamt
- Bruttoentgeltsumme
- Gesamtumsatz

**1 Ausgewählte Jahresergebnisse  
im Bauhauptgewerbe im Land Brandenburg seit 1995**

Jahr	Betriebe <sup>1</sup>	Beschäftigte <sup>2</sup>	Bruttoentgelt-	Arbeits-	Baugewerblicher
			summe	stunden <sup>3</sup>	Umsatz
			Mill. EUR	1 000	Mill. EUR
absolut					
1995	2 175	73 132	1 486,6	93 510	5 741,6
1996	2 840	73 543	1 483,8	91 752	6 082,7
1997	3 493	69 656	1 419,7	89 370	5 688,8
1998	3 872	63 926	1 287,4	80 763	5 100,0
1999	4 228	62 222	1 247,2	80 627	5 135,8
2000	4 559	57 606	1 152,8	73 100	4 565,8
2001	4 642	51 030	1 020,1	62 761	3 958,1
2002	4 441	45 317	921,6	55 087	3 782,6
2003	4 469	40 656	838,3	50 137	3 645,4
2004	4 436	37 004	768,4	45 077	3 392,0
2005	4 635	34 204	704,7	42 609	2 968,2
2006	4 694	33 521	698,6	42 533	3 266,4
2007	4 782	33 288	714,3	42 344	3 219,9
2008	4 824	32 257	698,5	39 949	3 268,1
Veränderung gegenüber dem Vorjahr in %					
1996	30,6	0,6	- 0,2	- 1,9	5,9
1997	23,0	- 5,3	- 4,3	- 2,2	- 6,5
1998	10,9	- 8,2	- 9,3	- 10,7	- 10,4
1999	9,2	- 2,7	- 3,1	- 1,0	0,7
2000	7,8	- 7,4	- 7,6	- 8,3	- 11,1
2001	1,8	- 11,4	- 11,5	- 14,1	- 13,3
2002	- 4,3	- 11,2	- 9,7	- 12,2	- 4,4
2003	0,6	- 10,3	- 9,0	- 9,0	- 3,6
2004	- 0,7	- 9,0	- 8,3	- 12,2	- 7,0
2005	4,5	- 7,6	- 8,3	- 4,0	- 12,5
2006	1,3	- 2,0	- 0,9	0,6	10,0
2007	1,9	- 0,7	2,2	- 0,4	- 1,2
2008	0,9	- 3,1	- 2,2	- 6,4	1,5

1 Ergebnisse der Ergänzungserhebung: Stand jeweils Ende Juni

2 Durchschnitt aus zwölf hochgerechneten Monatswerten

3 Arbeitsstunden: Veränderung je Arbeitstag gerechnet

**2 Betriebe, Beschäftigte, Bruttoentgeltsumme  
im Bauhauptgewerbe im Land Brandenburg seit Januar 2008  
(Monatsberichtsreis)**

Jahr Monat	Betriebe	Beschäftigte			Bruttoentgelt- summe
		insgesamt	im Bauhaupt- gewerbe	in anderen Bereichen	
Anzahl					1 000 EUR
2008					
Januar	334	16 218	15 801	417	33 078
Februar	333	16 163	15 745	418	31 103
März	331	16 313	15 896	417	32 395
April	330	16 388	15 955	433	36 452
Mai	329	16 420	15 989	431	35 734
Juni	329	16 667	16 247	420	36 806
Juli	329	16 864	16 462	402	39 525
August	325	16 799	16 398	401	37 036
September	322	16 749	16 343	406	37 835
Oktober	322	17 015	16 612	403	39 062
November	321	16 827	16 421	406	38 815
Dezember	320	16 395	16 000	395	40 729
2008 <sup>1</sup>	327	16 568	16 156	412	438 570
2009					
Januar	321	15 524	15 135	389	31 376
Februar	313	15 294	14 897	397	26 283
März	315	15 821	15 417	404	32 966
April	313	16 086	15 684	402	35 811
Mai	312	16 212	15 781	431	36 203
Juni	...	...	...	...	...
Juli	...	...	...	...	...
August	...	...	...	...	...
September	...	...	...	...	...
Oktober	...	...	...	...	...
November	...	...	...	...	...
Dezember	...	...	...	...	...
2009 <sup>1</sup>	...	...	...	...	...
Veränderung in %					
zum					
Vormonat	- 0,3	0,8	0,6	7,2	1,1
Vorjahresmonat	- 5,2	- 1,3	- 1,3	-	1,3
Vorjahreszeitraum	- 5,0	- 3,1	- 3,1	- 4,4	- 3,6

<sup>1</sup> Betriebe und Beschäftigte im Jahresdurchschnitt

**3 Beschäftigte, Bruttoentgeltsumme  
im Bauhauptgewerbe im Land Brandenburg seit Januar 2008  
(Hochgerechnete Ergebnisse für alle Betriebe)**

Jahr Monat	Beschäftigte			Bruttoentgelt- summe  1 000 EUR
	insgesamt	im Bauhaupt- gewerbe	in anderen Bereichen	
Anzahl				
2008				
Januar	31 230	30 707	523	51 238
Februar	31 123	30 599	524	48 179
März	32 641	32 097	544	52 110
April	32 781	32 216	565	58 636
Mai	32 848	32 285	563	57 481
Juni	33 392	32 862	530	59 292
Juli	33 765	33 240	525	63 579
August	33 633	33 110	523	59 575
September	33 529	32 999	530	60 860
Oktober	33 360	32 854	506	61 770
November	32 986	32 476	510	61 379
Dezember	32 140	31 644	496	64 406
2008 <sup>1</sup>	32 786	32 257	528	698 505
2009				
Januar	30 422	29 933	489	49 616
Februar	29 961	29 462	499	41 562
März <sup>2</sup>	30 998	30 491	507	52 130
April <sup>2</sup>	31 524	31 019	505	56 629
Mai <sup>2</sup>	31 752	31 211	541	57 249
Juni	...	...	...	...
Juli	...	...	...	...
August	...	...	...	...
September	...	...	...	...
Oktober	...	...	...	...
November	...	...	...	...
Dezember	...	...	...	...
2009 <sup>1</sup>	...	...	...	...
Veränderung in % zum				
Vormonat	0,7	0,6	7,1	1,1
Vorjahresmonat	- 3,3	- 3,3	- 3,9	- 0,4
Vorjahreszeitraum	- 3,7	- 3,7	- 6,5	- 3,9

1 Beschäftigte im Jahresdurchschnitt

2 Vorläufige Angaben



**4 Geleistete Arbeitsstunden  
im Bauhauptgewerbe im Land Brandenburg seit Januar 2008  
(Monatsberichtsreis)**

Jahr Monat	Arbeits- tage	Ins- gesamt	Davon im Hochbau					Davon im Tiefbau			
			ins- gesamt	Woh- nungs- bau	gewerbl. und industr. Hochbau <sup>1</sup>	Hochbau für Organi- sationen	Hochbau für Körper- schaften	ins- gesamt	gewerbl. und industr. Tiefbau	Straßen- bau	sonst. Tief- bau
1 000 Stunden											
2008											
Januar	22	1 252	534	214	236	22	62	718	356	158	204
Februar	21	1 411	556	220	255	18	63	855	407	226	222
März	19	1 439	543	206	247	19	71	896	390	283	223
April	22	1 871	687	293	285	26	83	1 184	469	385	330
Mai	20	1 779	643	270	265	22	86	1 136	454	362	320
Juni	21	1 937	691	282	301	25	83	1 246	502	417	327
Juli	23	2 061	734	295	314	23	102	1 327	572	420	335
August	21	1 845	680	279	293	18	90	1 165	486	382	297
September	22	2 018	730	296	321	13	100	1 288	522	432	334
Oktober	21	2 023	718	296	306	18	98	1 305	565	423	317
November	20	1 908	714	252	354	18	90	1 194	542	375	277
Dezember	21	1 403	506	205	225	12	64	897	417	256	224
2008	253	20 947	7 736	3 108	3 402	234	992	13 211	5 682	4 119	3 410
2009											
Januar	21	798	372	126	193	8	45	426	236	99	91
Februar	20	876	408	147	200	8	53	468	254	103	111
März	22	1 591	608	242	292	16	58	983	460	290	233
April	20	1 765	622	261	275	15	71	1 143	513	379	251
Mai	19	1 708	605	246	284	13	62	1 103	480	374	249
Juni	21	...	...	...	...	...	...	...	...	...	...
Juli	23	...	...	...	...	...	...	...	...	...	...
August	21	...	...	...	...	...	...	...	...	...	...
September	22	...	...	...	...	...	...	...	...	...	...
Oktober	22	...	...	...	...	...	...	...	...	...	...
November	21	...	...	...	...	...	...	...	...	...	...
Dezember	22	...	...	...	...	...	...	...	...	...	...
2009	254	...	...	...	...	...	...	...	...	...	...
Veränderung <sup>2</sup> in % zum											
Vormonat	x	1,9	2,4	-0,8	8,7	-8,8	-8,1	1,6	-1,5	3,9	4,4
Vorjahresmonat	x	1,1	-1,0	-4,1	12,8	-37,8	-24,1	2,2	11,3	8,8	-18,1
Vorjahreszeitraum	x	-11,1	-9,8	-13,0	-1,5	-42,7	-19,2	-11,9	-4,3	-9,9	-26,3

1 einschließlich landwirtschaftlicher Bau

2 Veränderung je Arbeitstag gerechnet

**5 Geleistete Arbeitsstunden  
im Bauhauptgewerbe im Land Brandenburg seit Januar 2008  
(Hochgerechnete Ergebnisse für alle Betriebe)**

Jahr Monat	Arbeits- tage	Ins- gesamt	Davon im Hochbau					Davon im Tiefbau			
			ins- gesamt	Woh- nungs- bau	gewerb- l. und industr. Hochbau <sup>1</sup>	Hochbau für Organi- sationen	Hochbau für Körper- schaften	ins- gesamt	gewerb- l. und industr. Tiefbau	Straßen- bau	sonst. Tief- bau
1 000 Stunden											
2008											
Januar	22	2 436	1 542	938	435	53	116	894	451	201	242
Februar	21	2 660	1 595	964	470	43	118	1 065	515	287	263
März	19	2 764	1 631	981	486	41	123	1 133	513	361	259
April	22	3 648	2 156	1 395	561	56	144	1 492	617	491	384
Mai	20	3 435	2 005	1 286	522	48	149	1 430	597	461	372
Juni	21	3 727	2 164	1 376	573	54	161	1 563	689	516	358
Juli	23	3 926	2 250	1 405	618	50	177	1 676	752	535	389
August	21	3 571	2 100	1 328	577	39	156	1 471	639	487	345
September	22	3 866	2 242	1 409	632	28	173	1 624	686	550	388
Oktober	21	3 778	2 148	1 367	566	36	179	1 630	730	530	370
November	20	3 513	2 019	1 164	654	36	165	1 494	701	470	323
Dezember	21	2 625	1 504	947	416	24	117	1 121	539	321	261
2008	253	39 949	23 356	14 560	6 510	508	1 778	16 593	7 429	5 210	3 954
2009											
Januar	21	1 572	1 037	582	357	16	82	535	305	124	106
Februar	20	1 748	1 162	679	370	16	97	586	328	129	129
März <sup>2</sup>	22	3 025	1 795	1 117	540	32	106	1 230	595	363	272
April <sup>2</sup>	20	3 304	1 873	1 205	508	30	130	1 431	663	475	293
Mai <sup>2</sup>	19	3 178	1 800	1 136	525	26	113	1 378	620	468	290
Juni	21	...	...	...	...	...	...	...	...	...	...
Juli	23	...	...	...	...	...	...	...	...	...	...
August	21	...	...	...	...	...	...	...	...	...	...
September	22	...	...	...	...	...	...	...	...	...	...
Oktober	22	...	...	...	...	...	...	...	...	...	...
November	21	...	...	...	...	...	...	...	...	...	...
Dezember	22	...	...	...	...	...	...	...	...	...	...
2009	254	...	...	...	...	...	...	...	...	...	...
Veränderung <sup>3</sup> in %											
zum											
Vormonat	x	1,2	1,2	- 0,8	8,8	- 8,8	- 8,5	1,4	- 1,6	3,7	4,2
Vorjahresmonat	x	- 2,6	- 5,5	- 7,0	5,9	- 43,0	- 20,2	1,4	9,3	6,9	- 17,9
Vorjahreszeitraum	x	- 12,2	- 12,2	- 13,2	- 5,2	- 49,1	- 17,0	- 12,2	- 4,7	- 11,4	- 26,5

1 einschließlich landwirtschaftlicher Bau

2 Vorläufige Angaben

3 Veränderung je Arbeitstag gerechnet

**6 Umsatz**  
**im Bauhauptgewerbe im Land Brandenburg seit Januar 2008**  
**(Monatsberichtsreis)**

Jahr Monat	Gesamt- umsatz	Darunter baugewerblicher Umsatz									
		ins- gesamt	davon im Hochbau					davon im Tiefbau			
			ins- gesamt	Woh- nungs- bau	gewerbl. und industr. Hochbau <sup>1</sup>	Hochbau für Organi- sationen	Hochbau für Körper- schaften	ins- gesamt	gewerbl. und industr. Tiefbau	Straßen- bau	sonst. Tiefbau
1 000 EUR											
2008											
Januar	94 561	92 449	47 365	21 922	19 670	1 450	4 323	45 084	21 600	12 556	10 928
Februar	119 763	116 397	61 135	32 405	21 387	1 252	6 091	55 262	27 516	15 635	12 111
März	141 620	135 986	64 921	35 224	22 752	1 740	5 205	71 065	32 413	22 805	15 847
April	158 206	155 518	72 061	40 036	24 769	1 544	5 712	83 457	32 069	29 966	21 422
Mai	173 570	168 586	81 577	45 648	28 725	1 404	5 800	87 009	32 628	36 663	17 718
Juni	195 293	191 619	79 726	38 698	32 245	1 815	6 968	111 893	48 048	41 923	21 922
Juli	211 914	208 107	92 705	46 802	35 406	2 294	8 203	115 402	46 365	44 286	24 751
August	197 413	193 037	84 910	47 046	28 975	1 828	7 061	108 127	39 776	45 412	22 939
September	212 661	209 523	92 337	48 543	34 285	1 235	8 274	117 186	42 445	49 004	25 737
Oktober	236 083	230 356	100 433	47 461	41 488	1 409	10 075	129 923	47 806	55 662	26 455
November	235 184	222 316	95 160	37 250	44 018	1 734	12 158	127 156	51 396	51 878	23 882
Dezember	227 503	220 447	96 139	44 482	39 112	856	11 689	124 308	49 369	42 195	32 744
2008	2 203 771	2 144 341	968 469	485 517	372 832	18 561	91 559	1 175 872	471 431	447 985	256 456
2009											
Januar	81 931	80 442	47 016	18 761	23 288	1 109	3 858	33 426	15 915	11 734	5 777
Februar	83 857	81 319	48 013	21 142	21 648	1 113	4 110	33 306	18 709	8 072	6 525
März	145 473	141 817	69 124	33 864	29 602	1 257	4 401	72 693	31 927	27 229	13 537
April	165 449	161 837	72 431	36 085	30 356	1 301	4 689	89 406	37 485	35 699	16 222
Mai	187 491	184 981	79 919	42 718	30 580	1 233	5 388	105 062	39 863	47 914	17 285
Juni	...	...	...	...	...	...	...	...	...	...	...
Juli	...	...	...	...	...	...	...	...	...	...	...
August	...	...	...	...	...	...	...	...	...	...	...
September	...	...	...	...	...	...	...	...	...	...	...
Oktober	...	...	...	...	...	...	...	...	...	...	...
November	...	...	...	...	...	...	...	...	...	...	...
Dezember	...	...	...	...	...	...	...	...	...	...	...
2009	...	...	...	...	...	...	...	...	...	...	...
Veränderung in %											
zum											
Vormonat	13,3	14,3	10,3	18,4	0,7	- 5,2	14,9	17,5	6,3	34,2	6,6
Vorjahresmonat	8,0	9,7	- 2,0	- 6,4	6,5	- 12,2	- 7,1	20,7	22,2	30,7	- 2,4
Vorjahreszeitraum	- 3,4	- 2,8	- 3,2	- 12,9	15,5	- 18,6	- 17,3	- 2,3	- 1,6	11,1	- 23,9

<sup>1</sup> einschließlich landwirtschaftlicher Bau

**7 Umsatz**  
**im Bauhauptgewerbe im Land Brandenburg seit Januar 2008**  
**(Hochgerechnete Ergebnisse für alle Betriebe)**

Jahr Monat	Gesamt- umsatz	Darunter baugewerblicher Umsatz									
		ins- gesamt	davon im Hochbau					davon im Tiefbau			
			ins- gesamt	Woh- nungs- bau	gewerb- l. und industr. Hochbau <sup>1</sup>	Hochbau für Organi- sationen	Hochbau für Körper- schaften	ins- gesamt	gewerb- l. und industr. Tiefbau	Straßen- bau	sonst. Tiefbau
1 000 EUR											
<b>2008</b>											
Januar	145 482	142 844	88 334	50 297	28 080	2 719	7 238	54 510	26 982	14 839	12 689
Februar	188 546	184 341	117 428	74 349	30 532	2 348	10 199	66 913	34 372	18 478	14 063
März	220 977	213 853	129 029	82 913	34 977	2 957	8 182	84 824	39 719	26 586	18 519
April	246 585	243 186	143 921	94 240	38 078	2 624	8 979	99 265	39 297	34 934	25 034
Mai	272 844	266 542	163 112	107 449	44 160	2 386	9 117	103 430	39 982	42 742	20 706
Juni	300 969	296 466	162 447	99 171	48 404	3 469	11 403	134 019	61 490	47 927	24 602
Juli	323 573	318 759	181 390	110 166	54 430	3 899	12 895	137 369	56 815	51 629	28 925
August	303 514	297 980	169 491	110 740	44 544	3 107	11 100	128 489	48 741	52 941	26 807
September	325 262	321 294	182 076	114 264	52 707	2 099	13 006	139 218	52 012	57 129	30 077
Oktober	345 834	338 849	185 900	107 448	60 095	2 171	16 186	152 949	57 523	65 023	30 403
November	335 881	320 186	170 294	84 331	63 759	2 672	19 532	149 892	61 843	60 603	27 446
Dezember	332 386	323 780	177 454	100 704	56 653	1 319	18 778	146 326	59 404	49 291	37 631
2008	3 341 853	3 268 080	1 870 876	1 136 072	556 419	31 770	146 615	1 397 204	578 180	522 122	296 902
<b>2009</b>											
Januar	125 424	123 608	84 112	42 473	33 732	1 709	6 198	39 496	19 150	13 707	6 639
Februar	130 075	126 980	87 539	47 864	31 357	1 715	6 603	39 441	22 512	9 430	7 499
März <sup>2</sup>	218 790	214 331	128 550	76 665	42 878	1 937	7 070	85 781	38 416	31 808	15 557
April <sup>2</sup>	245 057	240 652	135 202	81 694	43 970	2 005	7 533	105 450	45 104	41 703	18 643
Mai	278 425	275 364	151 561	96 710	44 295	1 900	8 656	123 803	47 966	55 972	19 865
Juni	...	...	...	...	...	...	...	...	...	...	...
Juli	...	...	...	...	...	...	...	...	...	...	...
August	...	...	...	...	...	...	...	...	...	...	...
September	...	...	...	...	...	...	...	...	...	...	...
Oktober	...	...	...	...	...	...	...	...	...	...	...
November	...	...	...	...	...	...	...	...	...	...	...
Dezember	...	...	...	...	...	...	...	...	...	...	...
2009	...	...	...	...	...	...	...	...	...	...	...
<b>Veränderung in %</b>											
<b>zum</b>											
Vormonat	13,6	14,4	12,1	18,4	0,7	- 5,2	14,9	17,4	6,3	34,2	6,6
Vorjahresmonat	2,0	3,3	- 7,1	- 10,0	0,3	- 20,4	- 5,1	19,7	20,0	31,0	- 4,1
Vorjahreszeitraum	- 7,1	- 6,6	- 8,5	- 15,6	11,6	- 28,9	- 17,5	- 3,7	- 4,0	10,9	- 25,1

<sup>1</sup> einschließlich landwirtschaftlicher Bau

<sup>2</sup> Vorläufige Angaben

**8 Auftragseingang  
im Bauhauptgewerbe im Land Brandenburg seit Januar 2008  
(Monatsberichtsreis)**

Jahr Monat	Ins- gesamt	Davon im Hochbau					Davon im Tiefbau			
		ins- gesamt	Woh- nungs- bau	gewerbl. und industr. Hochbau <sup>1</sup>	Hochbau für Organi- sationen	Hochbau für Körper- schaften	ins- gesamt	gewerbl. und industr. Tiefbau	Straßen- bau	sonst. Tiefbau
1 000 EUR										
2008										
Januar	146 498	70 393	13 017	52 949	994	3 433	76 105	28 614	34 262	13 229
Februar	127 534	63 463	15 734	19 633	398	27 698	64 071	26 885	20 090	17 096
März	147 466	65 822	31 947	25 219	1 784	6 872	81 644	29 587	35 041	17 016
April	151 101	60 503	23 969	28 362	2 029	6 143	90 598	34 847	33 511	22 240
Mai	171 301	65 603	36 031	21 018	2 443	6 111	105 698	41 629	41 771	22 298
Juni	229 618	111 271	65 157	35 074	1 042	9 998	118 347	37 800	54 974	25 573
Juli	176 375	68 543	34 260	28 314	1 345	4 624	107 832	38 906	48 411	20 515
August	165 913	63 949	32 670	25 455	464	5 360	101 964	35 599	44 218	22 147
September	174 347	72 840	40 456	26 973	1 494	3 917	101 507	33 928	43 743	23 836
Oktober	148 335	53 471	24 738	22 691	1 239	4 803	94 864	39 824	43 537	11 503
November	125 126	69 701	30 589	32 366	3 543	3 203	55 425	23 288	17 718	14 419
Dezember	134 558	60 963	22 829	35 679	130	2 325	73 595	38 827	20 159	14 609
2008	1 898 172	826 522	371 397	353 733	16 905	84 487	1 071 650	409 734	437 435	224 481
2009										
Januar	105 417	62 845	15 289	44 027	305	3 224	42 572	20 451	17 084	5 037
Februar	124 545	44 226	19 754	19 032	575	4 865	80 319	28 150	46 856	5 313
März	143 811	48 500	18 385	26 906	841	2 368	95 311	32 023	45 192	18 096
April	152 307	51 068	21 837	24 155	1 990	3 086	101 239	30 970	55 661	14 608
Mai	204 684	107 515	23 358	76 069	874	7 214	97 169	42 049	38 898	16 222
Juni	...	...	...	...	...	...	...	...	...	...
Juli	...	...	...	...	...	...	...	...	...	...
August	...	...	...	...	...	...	...	...	...	...
September	...	...	...	...	...	...	...	...	...	...
Oktober	...	...	...	...	...	...	...	...	...	...
November	...	...	...	...	...	...	...	...	...	...
Dezember	...	...	...	...	...	...	...	...	...	...
2009	...	...	...	...	...	...	...	...	...	...
Veränderung in % zum										
Vormonat	34,4	110,5	7,0	214,9	- 56,1	133,8	- 4,0	35,8	- 30,1	11,0
Vorjahresmonat	19,5	63,9	- 35,2	261,9	- 64,2	18,0	- 8,1	1,0	- 6,9	- 27,2
Vorjahreszeitraum	- 1,8	- 3,6	- 18,3	29,2	- 40,0	- 58,7	- 0,4	- 4,9	23,7	- 35,5

<sup>1</sup> einschließlich landwirtschaftlicher Bau

**9 Betriebe, Beschäftigte, Bruttoentgeltsumme  
im Bauhauptgewerbe nach Verwaltungsbezirken im Land Brandenburg**

Verwaltungsbezirk	Betriebe			Beschäftigte im Bauhauptgewerbe			Bruttoentgeltsumme		
	Mai	April	Mai	Mai	April	Mai	Mai	April	Mai
	2008	2009		2008	2009		2008	2009	
	Anzahl						1 000 EUR		
<b>Kreisfreie Städte</b>									
Brandenburg an der Havel	9	7	7	252	205	202	497	354	411
Cottbus	8	10	10	411	429	432	892	1 008	940
Frankfurt (Oder)	9	5	5	408	197	192	905	455	445
Potsdam	11	11	11	396	426	429	999	933	982
<b>Landkreise</b>									
Barnim	16	16	16	666	710	727	1 470	1 609	1 571
Dahme-Spreewald	23	22	22	1 038	995	993	2 055	1 914	1 905
Elbe-Elster	15	18	18	638	694	714	1 347	1 339	1 430
Havelland	16	15	15	604	568	572	1 395	1 310	1 346
Märkisch-Oderland	23	21	21	1 103	1 077	1 106	2 323	2 425	2 424
Oberhavel	24	22	22	985	1 052	1 074	2 165	2 431	2 457
Oberspreewald-Lausitz	18	18	18	1 443	1 365	1 388	3 457	3 294	3 719
Oder-Spree	24	20	20	1 788	1 688	1 674	3 316	3 985	3 848
Ostprignitz-Ruppin	22	23	23	1 017	1 114	1 109	2 051	2 188	2 168
Potsdam-Mittelmark	36	30	30	1 810	1 786	1 792	4 639	4 255	4 356
Prignitz	9	12	11	450	475	481	925	934	952
Spree-Neiße	28	26	26	1 219	1 142	1 144	2 779	2 592	2 657
Teltow-Fläming	12	13	13	929	1 003	1 005	2 738	3 170	2 976
Uckermark	26	24	24	832	758	747	1 781	1 612	1 617
Land Brandenburg	329	313	312	15 989	15 684	15 781	35 734	35 811	36 204

**10 Geleistete Arbeitsstunden und Umsätze  
im Bauhauptgewerbe nach Verwaltungsbezirken im Land Brandenburg**

Verwaltungsbezirk	Geleistete Arbeitsstunden			Baugewerblicher Umsatz			Gesamtumsatz		
	Mai	April	Mai	Mai	April	Mai	Mai	April	Mai
	2008	2009		2008	2009		2008	2009	
	1 000 Stunden			1 000 EUR					
<b>Kreisfreie Städte</b>									
Brandenburg an der Havel	28	22	19	1 482	1 195	1 263	1 482	1 195	1 263
Cottbus	41	43	41	4 599	4 768	7 120	4 667	4 804	7 156
Frankfurt (Oder)	46	23	23	2 521	1 459	1 851	2 521	1 459	1 851
Potsdam	44	47	46	4 209	6 193	7 321	4 214	6 197	7 322
<b>Landkreise</b>									
Barnim	74	81	77	4 252	6 598	5 853	4 336	6 761	5 869
Dahme-Spreewald	115	109	108	8 028	7 961	9 342	8 069	7 999	9 369
Elbe-Elster	62	71	72	8 298	8 738	8 493	8 298	8 752	8 504
Havelland	72	68	64	3 093	5 133	5 898	3 138	5 140	5 903
Märkisch-Oderland	120	120	117	8 249	7 529	8 420	8 434	7 653	8 859
Oberhavel	117	128	127	11 127	10 578	16 088	11 144	10 583	16 100
Oberspreewald-Lausitz	163	162	158	9 906	10 591	9 575	12 931	11 960	10 279
Oder-Spree	178	158	151	36 166	21 788	26 893	36 185	21 795	26 893
Ostprignitz-Ruppin	111	126	120	9 685	8 600	12 628	9 740	8 646	12 686
Potsdam-Mittelmark	226	193	191	23 810	24 820	27 484	23 971	25 010	27 724
Prignitz	54	57	55	3 828	3 968	4 102	3 933	4 080	4 284
Spree-Neiße	142	138	136	12 709	12 789	12 334	13 778	14 177	13 056
Teltow-Fläming	93	128	115	9 763	13 389	14 710	9 869	13 497	14 766
Uckermark	92	91	83	6 860	5 739	5 610	6 860	5 740	5 611
Land Brandenburg	1 779	1 765	1 708	168 586	161 837	184 981	173 570	165 449	187 491

**11 Auftragsbestand  
im Bauhauptgewerbe im Land Brandenburg seit dem 1. Vierteljahr 2008  
(Monatsberichtskreis)**

Zeitraum — Verwaltungsbezirk	Ins- gesamt	Davon im Hochbau					Davon im Tiefbau			
		ins- gesamt	Woh- nungs- bau	gewerbl. und industr. Hochbau <sup>1</sup>	Hochbau für Organi- sationen	Hochbau für Körper- schaften	ins- gesamt	gewerbl. und industr. Tiefbau	Straßen- bau	sonst. Tiefbau
		1 000 EUR								
2008										
1. Vj.	744 678	254 263	103 093	92 896	5 092	53 182	490 415	135 929	258 013	96 473
2. Vj.	857 507	318 011	131 006	106 806	6 033	74 166	539 496	155 685	281 336	102 475
3. Vj.	816 828	307 967	136 707	106 615	5 161	59 484	508 861	157 779	246 561	104 521
4. Vj.	697 535	254 515	94 389	110 532	2 978	46 616	443 020	156 663	195 650	90 707
2009										
1. Vj.	757 607	235 247	80 116	113 210	4 397	37 524	522 360	156 869	269 789	95 702
2. Vj.	...	...	...	...	...	...	...	...	...	...
3. Vj.	...	...	...	...	...	...	...	...	...	...
4. Vj.	...	...	...	...	...	...	...	...	...	...
Aktuelles Berichtsvierteljahr nach Verwaltungsbezirken										
Kreisfreie Städte										
Brandenburg an der Havel	2 702	2 203	582	376	-	1 245	499	60	50	389
Cottbus	30 658	425	15	385	-	25	30 233	1 185	28 524	524
Frankfurt (Oder)	3 917	496	-	496	-	-	3 421	790	2 631	-
Potsdam	16 008	5 040	1 407	1 699	815	1 119	10 968	4 501	1 890	4 577
Landkreise										
Barnim	39 469	21 579	284	21 006	289	-	17 890	895	4 204	12 791
Dahme-Spreewald	28 321	8 612	1 166	6 274	338	834	19 709	4 277	11 088	4 344
Elbe-Elster	23 633	15 624	791	12 798	79	1 956	8 009	4 441	279	3 289
Havelland	37 968	5 360	897	3 878	485	100	32 608	26 687	882	5 039
Märkisch-Oderland	29 650	8 439	6 489	1 335	410	205	21 211	607	15 118	5 486
Oberhavel	90 360	22 555	2 346	5 650	421	14 138	67 805	4 932	54 959	7 914
Oberspreewald-Lausitz	86 242	11 036	42	10 844	-	150	75 206	7 514	51 959	15 733
Oder-Spree	85 781	67 544	52 789	12 537	547	1 671	18 237	10 625	2 438	5 174
Ostprignitz-Ruppin	37 667	11 938	2 289	8 959	160	530	25 729	11 964	7 951	5 814
Potsdam-Mittelmark	128 160	26 697	4 963	7 368	21	14 345	101 463	22 373	63 439	15 651
Prignitz	7 669	1 356	233	1 113	-	10	6 313	1 570	108	4 635
Spree-Neiße	43 784	11 224	3 527	7 442	-	255	32 560	10 912	21 410	238
Teltow-Fläming	48 713	4 240	549	3 477	70	144	44 473	41 714	366	2 393
Uckermark	16 901	10 878	1 747	7 573	762	796	6 023	1 821	2 491	1 711
Land Brandenburg	757 607	235 247	80 116	113 210	4 397	37 524	522 360	156 869	269 789	95 702
Veränderung in % zum										
Vorquartal	8,6	-7,6	-15,1	2,4	47,6	-19,5	17,9	0,1	37,9	5,5
Vorjahresquartal	1,7	-7,5	-22,3	21,9	-13,6	-29,4	6,5	15,4	4,6	-0,8

1 einschließlich landwirtschaftlicher Bau

**12 Ausgewählte Kennziffern nach Wirtschaftszweigen  
im Bauhauptgewerbe im Land Brandenburg im Mai 2009  
(Monatsberichtskreis)**

WZ 2008	Wirtschaftszweig	Betriebe	Be- schäftigte im Bauhaupt- gewerbe	Geleistete Arbeits- stunden	Brutto- entgelt- summe	Umsatz	
						ins- gesamt	darunter bau- gewerblich
						1 000 EUR	
41.2	Bau von Gebäuden	96	4 732	477	10 085	68 757	68 302
41.20.1	Bau von Gebäuden (ohne Fertigteilbau)	92	4 608	463	9 819	67 805	67 350
41.20.2	Errichtung von Fertigteilbauten	4	124	13	266	952	952
42.1/42.2							
42.9	Tiefbau	134	7 321	814	17 145	87 747	86 719
42.1	Bau von Straßen und Bahnverkehrsstrecken	54	3 831	435	9 821	61 043	60 218
42.11	Bau von Straßen	46	2 918	332	6 852	47 218	47 096
42.12	Bau von Bahnverkehrsstrecken	7	.	.	.	.	.
42.13	Brücken- und Tunnelbau	1	.	.	.	.	.
42.2	Leitungstiefbau und Kläranlagenbau	62	2 700	298	5 674	20 771	20 635
42.21	Rohrleitungstiefbau, Brunnen- und Kläranlagenbau	60	.	.	.	.	.
42.22	Kabelnetzleitungstiefbau	2	.	.	.	.	.
42.9	Sonstiger Tiefbau	18	790	80	1 650	5 933	5 865
42.91	Wasserbau	2	.	.	.	.	.
42.99	Sonstiger Tiefbau a.n.g.	16	.	.	.	.	.
43.1	Abbrucharbeiten und vorbereitende Baustellenarbeiten	10	694	87	2 285	3 594	2 888
43.11	Abbrucharbeiten	3	41	7	67	379	373
43.12	Vorbereitende Baustellenarbeiten	7	653	81	2 218	3 215	2 515
43.13	Test- und Suchbohrung	–	–	–	–	–	–
43.9	Sonstige spezialisierte Bautätigkeiten	72	3 034	330	6 688	27 392	27 072
43.91	Dachdeckerei und Zimmerei						
43.91.1	Dachdeckerei und Bauspenglerei	19	470	51	906	3 205	3 201
43.91.2	Zimmerei und Ingenieurholzbau	5	153	17	244	1 164	1 146
43.99	Sonstige spezialisierte Bautätigkeiten a.n.g.	48	2 411	263	5 538	23 024	22 725
43.99.1	Gerüstbau	9	.	.	.	.	.
43.99.2	Schornstein-, Feuerungs- und Industrieofenbau	2	.	.	.	.	.
43.99.9	Baugewerbe a.n.g.	37	1 915	208	4 300	17 700	17 437
41.2/42.1							
42.2/42.9							
43.1/43.9	Bauhauptgewerbe insgesamt	312	15 781	1 708	36 203	187 491	184 981



**13 Betriebe, Beschäftigte, Arbeitsstunden und Bruttoentgeltsumme sowie Umsätze  
im Ausbaugewerbe im Land Brandenburg seit dem 1. Vierteljahr 2008**

Zeitraum	Betriebe <sup>1</sup>	Beschäftigte <sup>1</sup>			Geleistete Arbeits- stunden	Brutto- entgelt- summe	Umsatz	
		ins- gesamt	im Ausbau- gewerbe	i. a. Bereichen			ins- gesamt	darunter bau- gewerblich
		Anzahl					1 000	1 000 EUR
2008								
1. Vj.	223	7 398	7 240	158	2 338	39 821	134 153	131 492
2. Vj.	219	7 447	7 297	150	2 500	40 752	163 226	159 175
3. Vj.	213	7 429	7 279	150	2 546	41 017	174 144	169 720
4. Vj.	213	7 249	7 096	153	2 409	41 709	211 563	206 344
Summe 2008	217	7 381	7 228	153	9 793	163 299	683 086	666 731
2009								
1. Vj.	209	7 165	7 007	158	2 179	37 921	130 214	119 405
2. Vj.	...	...	...	...	...	...	...	...
3. Vj.	...	...	...	...	...	...	...	...
4. Vj.	...	...	...	...	...	...	...	...
Summe 2009	...	...	...	...	...	...	...	...
Veränderung in % zum								
Vorquartal	- 1,9	- 1,2	- 1,3	3,3	- 9,5	- 9,1	- 38,5	- 42,1
Vorjahresquartal	- 6,3	- 3,1	- 3,2	0,0	- 6,8	- 4,8	- 2,9	- 9,2

<sup>1</sup> am Ende des Berichtsvierteljahres, Jahr 2008 Durchschnitt aus 4 Vierteljahren

**14 Betriebe, Beschäftigte, Arbeitsstunden und Bruttoentgeltsumme sowie Umsätze im Ausbaugewerbe und bei Bauträgern nach Wirtschaftszweigen im Land Brandenburg im 1. Vierteljahr 2009**

WZ 2008	Wirtschaftszweig	Betriebe <sup>1</sup>	Beschäftigte <sup>1</sup>			Geleistete Arbeits- stunden	Brutto- entgelt- summe	Umsatz	
			ins- gesamt	im Ausbau- gewerbe	i. a. Be- reichen			ins- gesamt	darunter bau- gewerblich
			Anzahl					1 000	1 000 EUR
Ausbaugewerbe									
43.2	Bauinstallation	159	5 667	5 565	102	1 701	30 332	108 871	98 740
43.21	Elektroinstallation	76	2 865	2 788	77	831	14 641	53 019	43 849
43.22	Gas-, Wasser-, Heizungs-, Lüftungs- u. Klimaanlageinst.	64	2 203	2 203	-	672	11 981	44 437	43 918
43.29.1	Dämmung gegen Kälte, Wärme, Schall und Erschütterung	12	372	371	1	129	2 092	6 914	6 895
43.29.9	Sonstige Bauinstallation a.n.g.	7	227	203	24	69	1 617	4 501	4 078
43.3	Sonstiger Ausbau	50	1 498	1 442	56	478	7 589	21 343	20 665
43.31	Anbringen von Stuckaturen, Gipserei und Verputzerei	4	145	145	-	32	649	1 147	949
43.32	Bautischlerei und -schlosserei	4	•	•	•	•	•	•	•
43.33	Fußboden-, Fliesen-, Plattenlegerei, Tapeziererei	11	243	240	3	79	1 296	4 309	4 276
43.34.1	Maler- und Lackierergewerbe	24	735	727	8	238	3 691	8 555	8 437
43.34.2	Glasergewerbe	2	•	•	•	•	•	•	•
43.39	Sonstiger Ausbau a.n.g.	5	206	168	38	67	1 092	4 256	4 245
43.2/ 43.3	Ausbaugewerbe insgesamt	209	7 165	7 007	158	2 179	37 921	130 214	119 405
Bauträger									
41.1	Erschließung von Grundstücken; Bauträger	1	•	•	•	•	•	•	•

<sup>1</sup> Betriebe und Beschäftigte am Ende des Berichtsvierteljahres

**15 Betriebe, Beschäftigte, Arbeitsstunden und Bruttoentgeltsumme sowie Umsätze  
im Ausbaugewerbe nach Verwaltungsbezirken  
im Land Brandenburg im 1. Vierteljahr 2009**

Verwaltungsbezirk	Betriebe <sup>1</sup>	Beschäftigte <sup>1</sup>			Geleistete Arbeits- stunden	Brutto- entgelt- summe	Umsatz	
		ins- gesamt	im Ausbau- gewerbe	i.a. Bereichen			ins- gesamt	darunter bau- gewerblich
		Anzahl					1 000	1 000 EUR
<b>Kreisfreie Städte</b>								
Brandenburg an der Havel	11	372	363	9	104	1 820	5 852	5 698
Cottbus	4	156	156	-	51	856	2 725	2 667
Frankfurt (Oder)	5	182	182	-	58	1 005	5 825	5 825
Potsdam	10	344	344	-	107	2 134	5 280	5 030
<b>Landkreise</b>								
Barnim	14	367	360	7	101	1 973	6 880	6 806
Dahme-Spreewald	14	477	477	-	152	2 645	8 745	8 243
Elbe-Elster	7	248	248	-	62	1 157	5 704	5 406
Havelland	13	381	376	5	112	2 170	7 401	7 287
Märkisch-Oderland	20	769	692	77	230	4 418	13 297	12 488
Oberhavel	7	273	273	-	96	1 429	3 369	3 356
Oberspreewald-Lausitz	11	318	284	34	92	1 609	5 678	4 445
Oder-Spree	18	681	681	-	213	3 255	11 478	11 461
Ostprignitz-Ruppin	9	241	231	10	75	1 188	4 048	4 020
Potsdam-Mittelmark	22	837	837	-	255	4 367	18 895	12 012
Prignitz	7	321	310	11	98	1 575	3 522	3 386
Spree-Neiße	15	428	426	2	126	2 025	5 023	4 996
Teltow-Fläming	8	272	269	3	78	1 579	8 923	8 836
Uckermark	14	498	498	-	167	2 716	7 568	7 442
Land Brandenburg	209	7 165	7 007	158	2 179	37 921	130 214	119 405

<sup>1</sup> Betriebe und Beschäftigte am Ende des Berichtsvierteljahres

## Das Amt für Statistik Berlin-Brandenburg

Das Amt für Statistik Berlin-Brandenburg ist für beide Länder die zentrale Dienstleistungseinrichtung auf dem Gebiet der amtlichen Statistik. Das Amt erbringt Serviceleistungen im Bereich Information und Analyse für die breite Öffentlichkeit, für alle gesellschaftlichen Gruppen sowie für Kunden aus Verwaltung und Politik, Wirtschaft und Wissenschaft. Kerngeschäft des Amtes ist die Durchführung der gesetzlich angeordneten amtlichen Statistiken für Berlin und Brandenburg. Das Amt erhebt die Daten, bereitet sie auf, interpretiert und analysiert sie und veröffentlicht die Ergebnisse. Die Grundversorgung aller Nutzer mit statistischen Informationen erfolgt unentgeltlich, im Wesentlichen über das Internet und den Informationsservice. Daneben werden nachfrage- und zielgruppenorientierte Standardauswertungen zu Festpreisen angeboten. Kundenspezifische Aufbereitung / Beratung zu kostendeckenden Preisen ergänzt das Spektrum der Informationsbereitstellung.

### Amtliche Statistik im Verbund

Die Statistiken werden bundesweit nach einheitlichen Konzepten, Methoden und Verfahren arbeitsteilig erstellt. Die statistischen Ämter der Länder sind dabei grundsätzlich für die Durchführung der Erhebungen, für die Aufbereitung und Veröffentlichung der Länderergebnisse zuständig. Durch diese Kooperation in einem „Statistikverbund“ entstehen für alle Länder vergleichbare und zu einem Bundesergebnis zusammenführbare Erhebungsergebnisse.

## Produkte und Dienstleistungen

### Informationsservice

info@statistik-bbb.de  
mit statistischen Informationen für jedermann und Beratung sowie maßgeschneiderte Aufbereitungen von Daten über Berlin und Brandenburg.  
Auskunft, Beratung, Pressedienst sowie Fachbibliotheken in Potsdam und Berlin.

### Standort Potsdam

Dortustraße 46, 14467 Potsdam  
Tel. 0331 39-444  
Fax 0331 39-418  
Mo–Do 9–15 Uhr, Fr 9–14 Uhr

### Bibliothek

Tel. 0331 39-843  
Fax 0331 39-418  
Mo–Do 10.30–15 Uhr, Fr 9.30–14 Uhr

### Standort Berlin

Alt-Friedrichsfelde 60, 10315 Berlin  
Tel. 030 9021-3434  
Fax 030 9021-3655  
Mo–Do 9–15 Uhr, Fr 9–14 Uhr

### Bibliothek

Tel. 030 9021-3540  
Fax 030 9021-3655  
Mo–Do 9–15 Uhr, Fr 9–14 Uhr

### Internet-Angebot

www.statistik-berlin-brandenburg.de  
mit aktuellen Daten, Pressemitteilungen, Statistischen Berichten zum kostenlosen Herunterladen, regionalstatistischen Informationen, Wahlstatistiken und -analysen sowie einem Überblick über das gesamte Leistungsspektrum des Amtes.

### Statistische Jahrbücher

mit einer Vielzahl von Tabellen aus nahezu allen Arbeitsgebieten der amtlichen Statistik.

### Statistische Berichte

mit Ergebnissen der einzelnen Statistiken in Tabellen in tiefer sachlicher Gliederung und Grafiken zur Veranschaulichung von Entwicklungen und Strukturen.  
Mit dieser Reihe werden die bisherigen Veröffentlichungen Statistischer Berichte aus dem Landesbetrieb für Datenverarbeitung und Statistik Land Brandenburg sowie dem Statistischen Landesamt Berlin fortgesetzt.

## Datenangebot aus dem Sachgebiet

### Informationen zu dieser Veröffentlichung

Referat 32  
Tel. (030) 9021 3593/3350/3831  
Fax (030) 9028 4014

[bau@statistik-bbb.de](mailto:bau@statistik-bbb.de)

### Weitere Veröffentlichungen zum Thema

Statistische Berichte:  
Baugewerbe im Land Brandenburg  
Ergebnisse der Ergänzungserhebung  
im Bauhauptgewerbe und der  
jährlichen Erhebung im Ausbaugewerbe  
E II 2 / E III 2- jährlich

Ergebnisse dieser Statistik für das Bundesgebiet sind den Veröffentlichungen des Statistischen Bundesamtes „Ausgewählte Zahlen für die Bauwirtschaft“ (monatlich) sowie der Fachserie 4, Reihe 5.1, „Beschäftigung und Umsatz der Betriebe im Baugewerbe“ (jährlich) zu entnehmen.