

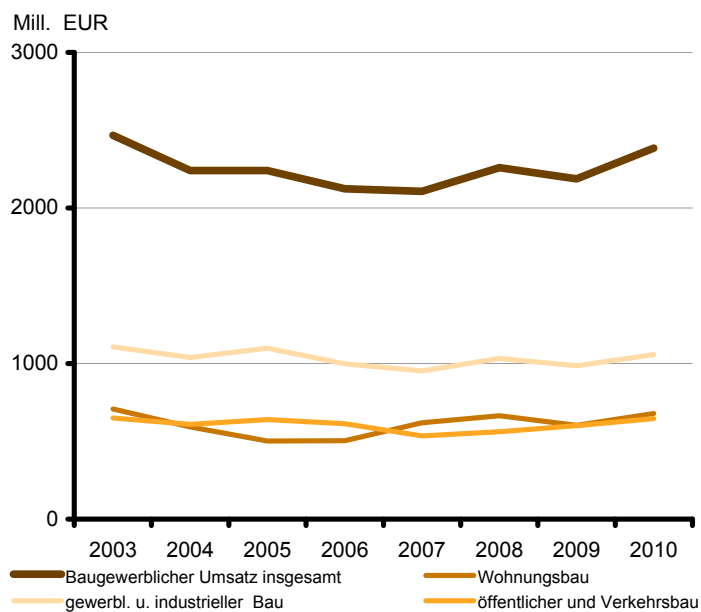
Statistischer Bericht

E II 1/ E III 1 - m 09/11

Baugewerbe in **Berlin** September 2011

Ergebnisse des Bauhaupt- und
Ausbaugewerbes

**Baugewerblicher Umsatz im Bauhauptgewerbe
nach Bauarten seit 2003**



Impressum

Statistischer Bericht
E II 1 / E III 1 - m 09/11

Erscheinungsfolge: monatlich
Erschienen im Dezember **2011**

Preis

pdf-Version: kostenlos
Excel-Version: kostenlos
Druck-Version: 7,- EUR

Herausgeber

Amt für Statistik Berlin-Brandenburg
Behlertstraße 3a
14467 Potsdam
info@statistik-bbb.de
www.statistik-berlin-brandenburg.de

Tel. 0331 8173 - 1777
Fax 030 9028 - 4091

© **Amt für Statistik** Berlin-Brandenburg,
Potsdam, 2011
*Auszugsweise Vervielfältigung und
Verbreitung mit Quellenangabe gestattet.*

Zeichenerklärung

0 weniger als die Hälfte von 1
in der letzten besetzten Stelle,
jedoch mehr als nichts
– nichts vorhanden
... Angabe fällt später an
() Aussagewert ist eingeschränkt
/ Zahlenwert nicht sicher genug
• Zahlenwert unbekannt oder
geheim zu halten
x Tabellenfach gesperrt
p vorläufige Zahl
r berichtigte Zahl
s geschätzte Zahl

Inhaltsverzeichnis

	Seite		Seite
Vorbemerkungen	4		
Tabellen			
Bauhauptgewerbe		Ausbaugewerbe / Bauträger	
1 Ausgewählte Jahresergebnisse in Berlin seit 1995.....	6	11 Betriebe, Beschäftigte, Arbeitsstunden und Entgeltsumme sowie Umsätze in Berlin seit dem 1. Vierteljahr 2010.....	16
2 Betriebe, Beschäftigte und Entgeltsumme in Berlin seit Januar 2010 (Monatsberichts-kreis).....	7	12 Betriebe, Beschäftigte, Arbeitsstunden und Entgeltsumme sowie Umsätze nach Wirtschaftszweigen in Berlin im 2. Vierteljahr 2011.....	17
3 Beschäftigte und Entgeltsumme in Berlin seit Januar 2010 (Hochgerechnete Ergebnisse für alle Betriebe).....	8		
4 Geleistete Arbeitsstunden in Berlin seit Januar 2010 (Monatsberichts-kreis).....	9		
5 Geleistete Arbeitsstunden in Berlin seit Januar 2010 (Hochgerechnete Ergebnisse für alle Betriebe).....	10		
6 Umsatz in Berlin seit Januar 2010 (Monatsberichts-kreis).....	11		
7 Umsatz in Berlin seit Januar 2010 (Hochgerechnete Ergebnisse für alle Betriebe).....	12		
8 Auftragseingang in Berlin seit Januar 2010 (Monatsberichts-kreis).....	13		
9 Auftragsbestand in Berlin seit dem 1. Vierteljahr 2010 (Monatsberichts-kreis).....	14		
10 Ausgewählte Kennziffern in Berlin nach Wirtschaftszweigen im September 2011 (Monatsberichts-kreis).....	15		

Vorbemerkungen

Allgemeine Angaben zur Statistik

Zweck und Ziele der Statistik

Die monatliche Berichterstattung im Bereich Bauhauptgewerbe einschließlich der vierteljährlichen Statistik über den Auftragsbestand sowie die vierteljährliche Statistik im Ausbaugewerbe und bei Baurägern dient vor allem der kurzfristigen Beurteilung der konjunkturellen Lage des Baumarktes. Sie liefert wichtige Informationen für die Arbeit der gesetzgebenden Körperschaften, der Bundes- und Landesregierung, der Bau- und Handwerksverbände sowie der Kammern und ist somit eine unentbehrliche Grundlage für zahlreiche Entscheidungen auf dem Gebiet der gesamten Wirtschaftspolitik, insbesondere im Bereich der Bauwirtschaft.

Rechtsgrundlage

Die Rechtsgrundlagen hierfür sind das Gesetz über die Statistik im Produzierenden Gewerbe (ProdGewStatG) in der Fassung der Bekanntmachung vom 21. März 2002 (BGBl. I S. 1181), zuletzt geändert durch Artikel 4 des Gesetzes vom 17. März 2009 (BGBl. I S. 550), in Verbindung mit dem Bundesstatistikgesetz (BStatG) vom 22. Januar 1987 (BGBl. I S. 462, 565), zuletzt geändert durch Artikel 3 des Gesetzes vom 7. September 2007 (BGBl. I S. 2246).

Periodizität

Diese Statistiken werden monatlich/ vierteljährlich erhoben.

Berichtskreis

Alle baugewerblichen Betriebe von Unternehmen mit im Allgemeinen 20 und mehr Beschäftigten des Baugewerbes, die baugewerblichen Betriebe mit 20 und mehr Beschäftigten anderer Wirtschaftsbereiche, soweit die Einheiten im Inland tätig sind, sowie alle Arbeitsgemeinschaften des Bauhauptgewerbes (Monatsberichts-kreis).

Erhebungsmethodik

Bei den Tabellen mit hochgerechneten Ergebnissen für alle Betriebe dient die Ergänzungserhebung, eine Jahresehebung ohne Abschneidegrenze mit Stichtag 30. Juni, früher Totalerhebung genannt, als Grundlage. Es werden Hochrechnungsfaktoren ermittelt, mit denen die Werte aus dem Monatsberichts-kreis aufgeschätzt werden. Die ermittelten Werte sind für die Berichtsmonate Oktober bis Februar endgültig, für die weiteren Monate bis einschließlich September des nächsten Jahres gelten sie als vorläufig.

Mit zunehmendem zeitlichen Abstand zur Ergänzungserhebung treten in der Regel Änderungen in der Beschäftigtenzahl und Betriebsstruktur sowie in der Tätigkeit der Betriebe auf, die durch die Aufschätzung nur zum Teil erfasst werden können. Um dies zu beheben, erfolgt eine nachträgliche Berichtigung anhand der Ergebnisse der neuen Ergänzungserhebung. Ab Berichtsmonat Oktober werden für die Monate März bis Mai und Juli bis September nachträgliche Berichtigungen in diesen Tabellen ausgewiesen. Für den Monat Juni werden die aktuellen Ergebnisse der Ergänzungserhebung dargestellt.

Die jeweils aktuellen Ergebnisse der beiden vierteljährlichen Statistiken zum Auftragsbestand und zum

Bereich Ausbaugewerbe bzw. Bauräger erscheinen in den Berichts-heften für März, Juni, September und Dezember.

Klassifikationen, Definitionen, Merkmale

Systematiken

• Statistisches Bundesamt:

Klassifikation der Wirtschaftszweige mit Erläuterungen, Ausgabe 2008 (WZ 2008); Wiesbaden 2008. Die WZ 2008 wurde ab Berichtsjahr 2009 eingeführt. In der NACE Rev. 2/WZ 2008 hat sich die Gliederung des Baugewerbes geändert; die Bauräger sind neu hinzugekommen, werden aber separat ausgewiesen. Bei ihnen erfolgt ein verkürztes Erhebungsprogramm. Die nationale Einteilung in Bauhaupt- und Ausbaugewerbe soll durch die nachstehende Zuordnung weitgehend erhalten bleiben:
Bauhauptgewerbe: 41.2; 42.1, 42.2, 42.9, 43.1 und 43.9
Ausbaugewerbe: 43.2 und 43.3
Erschließung von Grundstücken/ Bauräger: 41.1

Trotz der Neuabgrenzung der Wirtschaftszweige bleiben die Ergebnisse der Bereiche Bauhaupt- und Ausbaugewerbe in ihrer Gesamtheit weitgehend vergleichbar.

Definitionen

Betrieb

Erfasst und nachgewiesen werden im Einzelnen:

- Einbetriebsunternehmen des Baugewerbes (d.h. Unternehmen, die nur aus einer örtlichen Einheit bestehen);
- örtliche Einheiten (in der Regel nicht Baustellen) mit Schwerpunkt im Baugewerbe, die zu Unternehmen des Baugewerbes gehören;
- örtliche Einheiten mit Schwerpunkt im Baugewerbe, die zu Unternehmen mit Schwerpunkt im übrigen Produzierenden Gewerbe oder in sonstigen Wirtschaftszweigen gehören, sofern sie Bauleistungen für den Markt erbringen;
- örtlich getrennte Hauptverwaltungen von Unternehmen des Baugewerbes;
- Arbeitsgemeinschaften des Baugewerbes, soweit sich ihre Tätigkeit auf inländische Baustellen bezieht.

Beschäftigte

Alle am Monats- bzw. Quartalsende im Betrieb in einem Arbeitsverhältnis stehenden Personen (Arbeiter/-innen, Angestellte und Auszubildende), tätige Inhaber/-innen und Mitinhaber/-innen sowie unbezahlt mithelfende Familienangehörige, soweit sie mindestens 55 Stunden im Monat im Betrieb tätig sind. Bezieher/-innen von Vorruhestandsgeld zählen nicht zu den Beschäftigten.

Geleistete Arbeitsstunden

Alle auf Baustellen, Bauhöfen und in Werkstätten von Berlin und dem übrigen Bundesgebiet geleisteten (nicht die bezahlten) Arbeitsstunden, gleichgültig, ob sie von Arbeitern/-innen (einschließlich Poliere, Schachtmeister und Meister), Inhabern/-innen, Familienangehörigen oder Auszubildenden geleistet werden. Nicht einbezogen sind die für Bürotätigkeit geleisteten Arbeitsstunden. Veränderungen gegenüber dem entsprechenden Vorjahreszeitraum wurden je Arbeitstag gerechnet, um von der variierenden Zahl der Arbeitstage im Jahr bzw. Monat unbeeinflusste Werte zu erhalten.

Entgeltsumme

Summe der steuerpflichtigen Bruttobezüge (Bar- und Sachbezüge). Dieser Betrag versteht sich einschließlich Arbeitnehmeranteile, jedoch ohne Arbeitgeberanteile zur Pflege-, Kranken-, Renten- und Arbeitslosenversicherung. Sie schließen die Bezüge von Gesellschaftern, Vorstandsmitgliedern und anderen leitenden Kräften ein, soweit sie steuerlich als Einkünfte aus nichtselbständiger Arbeit anzusehen sind.

Umsatz (ohne Umsatzsteuer)

Die dem Finanzamt für die Umsatzsteuer zu meldenden steuerbaren (steuerpflichtigen und steuerfreien) Beträge für Bauleistungen in Berlin und dem übrigen Bundesgebiet einschließlich des Umsatzes aus Subunternehmerstätigkeit und aus Vergabe von Teilleistungen an Subunternehmer. Hierzu zählen auch Leistungen, die innerhalb eines Konzerns erbracht werden. Anzahlungen für Teilleistungen oder Vorauszahlungen vor Ausführung der entsprechenden Lieferungen werden gemäß § 13 Umsatzsteuergesetz einbezogen. Der Umsatz umfasst außer dem baugewerblichen Umsatz (aus Bauleistungen) die

Handels- und sonstigen Umsätze. Hierzu zählen z.B. Umsätze aus Lohnarbeiten für Dritte und sonstigen Dienstleistungen.

Auftragseingang (ohne Umsatzsteuer)

Wert aller im Berichtsmonat fest akzeptierten Aufträge für Bauleistungen. Um Doppelzählungen zu vermeiden, wird der Auftragseingang nur von dem Betrieb gemeldet, der den Bauauftrag ausführen wird, d.h. an Subunternehmer zu vergebende Teile von Bauaufträgen werden nicht in die eigene Meldung einbezogen.

Auftragsbestand (ohne Umsatzsteuer)

Wert aller akzeptierten, noch nicht ausgeführten Aufträge für Bauleistungen am Ende des Berichtszeitraums. Bei der Ermittlung des Auftragsbestandes wird vom Auftragswert bereits im Bau befindlicher Projekte der Teil abgesetzt, der produktionstechnisch schon fertiggestellt ist (ohne Berücksichtigung der Abnahme oder Abrechnung).

Abkürzungen

In einigen Tabellen werden die Abkürzungen "Hochbau f. Organisationen" und "Hochbau f. Körperschaften" verwendet; sie stehen für Hochbauten für Organisationen ohne Erwerbzweck bzw. für Hochbauten für Körperschaften des öffentlichen Rechts.

Erhebungsmerkmale

Bauhauptgewerbe

- Beschäftigte im Baugewerbe
- Beschäftigte in anderen Bereichen des Betriebes
- Entgeltsumme
- Geleistete Arbeitsstunden sowie Inlandsumsatz im Baugewerbe nach Art der Bauten und Auftraggeber
- Sonstiger Inlandsumsatz
- Auftragseingang nach Art der Bauten und Auftraggeber
- Auftragsbestand nach Art der Bauten und Auftraggeber

Ausbaugewerbe

- Beschäftigte im Ausbaugewerbe
- Beschäftigte in anderen Bereichen des Betriebes
- Entgeltsumme
- Geleistete Arbeitsstunden
- Inlandsumsatz
Ausbaugewerblicher Umsatz
Sonstiger Umsatz

Erschließung von Grundstücken/Bauträger

- Beschäftigte insgesamt
- Entgeltsumme
- Gesamtumsatz

**1 Ausgewählte Jahresergebnisse
im Bauhauptgewerbe in Berlin seit 1995**

Jahr	Betriebe ¹	Beschäftigte ²	Entgeltsumme	Arbeitsstunden ³	Baugewerblicher Umsatz
	Anzahl		Mill. EUR	1 000	Mill. EUR
absolut					
1995	3 661	59 708	1 558,4	70 588	6 219,4
1996	3 764	52 754	1 396,3	59 619	6 293,7
1997	3 737	46 779	1 215,0	53 349	5 559,3
1998	3 862	40 753	1 040,4	45 143	4 682,3
1999	3 895	37 175	925,7	41 461	4 076,3
2000	4 246	33 127	806,6	35 357	3 739,7
2001	3 883	27 338	657,0	28 181	2 946,4
2002	4 170	25 092	566,7	25 988	2 468,1
2003	3 936	22 377	490,0	22 929	2 466,1
2004	4 158	20 709	449,0	20 993	2 240,6
2005	3 956	19 175	409,0	18 858	2 240,3
2006	3 578	18 156	390,6	17 912	2 124,1
2007	3 200	17 729	407,1	18 226	2 107,9
2008	3 104	17 880	424,5	18 273	2 259,6
2009	3 019	18 847	465,6	20 290	2 188,0
2010	2 727	19 092	471,8	20 205	2 384,5
Veränderung gegenüber dem Vorjahr in %					
1996	2,8	- 11,6	- 10,4	- 15,2	1,2
1997	- 0,7	- 11,3	- 13,0	- 10,2	- 11,7
1998	3,3	- 12,9	- 14,4	- 16,4	- 15,8
1999	0,9	- 8,8	- 11,0	- 8,9	- 12,9
2000	9,0	- 10,9	- 12,9	- 14,0	- 8,3
2001	- 8,5	- 17,5	- 18,6	- 20,3	- 21,2
2002	7,4	- 8,2	- 13,7	- 7,8	- 16,2
2003	- 5,6	- 10,8	- 13,5	- 11,8	- 0,1
2004	5,6	- 7,5	- 8,4	- 10,2	- 9,1
2005	- 4,9	- 7,4	- 8,9	- 9,1	0,0
2006	- 9,6	- 5,3	- 4,5	- 4,3	- 5,2
2007	- 10,6	- 2,4	4,2	1,8	- 0,8
2008	- 3,0	2,2	4,3	1,1	7,2
2009	- 2,7	5,4	9,7	11,0	- 3,2
2010	- 9,7	1,3	1,3	- 1,2	9,0

1 Ergebnisse der Ergänzungserhebung: Stand jeweils Ende Juni

2 Durchschnitt aus zwölf hochgerechneten Monatswerten

3 Arbeitsstunden: Veränderung je Arbeitstag gerechnet

**2 Betriebe, Beschäftigte, Entgeltsumme
im Bauhauptgewerbe in Berlin seit Januar 2010
(Monatsberichtsreis)**

Jahr Monat	Betriebe	Beschäftigte			Entgelt- summe
		insgesamt	im Bauhaupt- gewerbe	in anderen Bereichen	
Anzahl					1 000 EUR
2010					
Januar	193	10 508	10 284	224	23 965
Februar	193	10 181	9 962	219	21 629
März	193	10 237	10 023	214	25 952
April	191	10 166	9 954	212	28 738
Mai	189	10 442	10 240	202	27 919
Juni	185	10 129	10 016	113	28 627
Juli	184	10 263	10 148	115	27 966
August	184	10 368	10 252	116	27 747
September	182	10 315	10 204	111	27 496
Oktober	196	11 108	10 972	136	29 241
November	196	11 268	11 132	136	35 983
Dezember	196	11 046	10 910	136	28 160
2010¹	190	10 503	10 341	161	333 423
2011					
Januar	196	10 663	10 542	121	25 205
Februar	197	10 754	10 720	34	24 419
März	196	10 606	10 571	35	27 359
April	196	10 743	10 705	38	29 491
Mai	195	10 814	10 771	43	29 573
Juni	195	11 006	10 970	36	31 532
Juli	194	10 826	10 788	38	29 534
August	194	11 289	11 239	50	30 474
September	193	11 232	11 180	52	29 949
Oktober
November
Dezember
2011¹
Veränderung in %					
zum					
Vormonat	- 0,5	- 0,5	- 0,5	4,0	- 1,7
Vorjahresmonat	6,0	8,9	9,6	- 53,2	8,9
Vorjahreszeitraum	3,7	5,7	7,0	- 70,7	7,3

¹ Betriebe und Beschäftigte im Jahresdurchschnitt

**3 Beschäftigte, Entgeltssumme
im Bauhauptgewerbe in Berlin seit Januar 2010
(Hochgerechnete Ergebnisse für alle Betriebe)**

Jahr Monat	Beschäftigte			Entgelt- summe 1 000 EUR
	insgesamt	im Bauhaupt- gewerbe	in anderen Bereichen	
	Anzahl			
2010				
Januar	18 962	18 692	270	33 344
Februar	18 371	18 107	264	30 094
März	19 237	18 906	331	37 237
April	19 104	18 776	328	41 235
Mai	19 627	19 315	312	40 060
Juni	19 161	18 977	184	41 166
Juli	19 320	19 142	178	40 127
August	19 517	19 338	179	39 813
September	19 419	19 247	172	39 453
Oktober	19 656	19 475	181	40 470
November	19 940	19 759	181	49 800
Dezember	19 545	19 364	181	38 973
2010¹	19 322	19 092	230	471 772
2011				
Januar	18 872	18 711	161	34 884
Februar	19 072	19 027	45	33 796
März ²	18 810	18 763	47	37 865
April ²	19 052	19 001	51	40 816
Mai ²	19 175	19 118	57	40 929
Juni ²	19 519	19 471	48	43 640
Juli ²	19 199	19 148	51	40 875
August ²	20 015	19 948	67	42 176
September ²	19 913	19 844	69	41 449
Oktober
November
Dezember
2011¹
Veränderung in %				
zum				
Vormonat	- 0,5	- 0,5	3,0	- 1,7
Vorjahresmonat	2,5	3,1	- 59,9	5,1
Vorjahreszeitraum	0,5	1,5	- 73,1	4,1

1 Beschäftigte im Jahresdurchschnitt

2 Vorläufige Angaben

**4 Geleistete Arbeitsstunden
im Bauhauptgewerbe in Berlin seit Januar 2010
(Monatsberichtsreis)**

Jahr Monat	Arbeits- tage	Ins- gesamt	Davon im Hochbau					Davon im Tiefbau			
			ins- gesamt	Woh- nungs- bau	gewerbl. und industr. Hochbau	Hochbau für Organi- sationen	Hochbau für Körper- schaften	ins- gesamt	gewerbl. und industr. Tiefbau	Straßen- bau	sonst. Tief- bau
			Anzahl 1 000 Stunden								
2010											
Januar	20	523	301	97	119	14	71	222	123	35	64
Februar	20	578	344	115	139	11	79	234	134	38	62
März	23	1 000	497	153	220	20	104	503	252	94	157
April	20	1 049	496	184	200	18	94	553	269	134	150
Mai	19	949	450	164	208	15	63	499	225	141	133
Juni	22	1 078	529	176	244	12	97	549	255	140	154
Juli	22	1 009	490	166	205	13	106	519	236	143	140
August	22	1 005	485	165	207	20	93	520	238	140	142
September	22	1 012	511	163	228	21	99	501	221	134	146
Oktober	21	1 161	592	235	231	18	108	569	281	145	143
November	22	1 194	632	223	266	26	117	562	267	154	141
Dezember	23	766	451	167	182	25	77	315	156	60	99
2010	256	11 324	5 778	2 008	2 449	213	1 108	5 546	2 657	1 358	1 531
2011											
Januar	21	790	450	171	175	24	80	340	192	57	91
Februar	20	849	400	184	128	15	73	449	281	66	102
März	23	1 034	441	201	142	15	83	593	365	100	128
April	19	1 057	431	203	139	13	76	626	369	132	125
Mai	22	1 131	482	237	137	12	96	649	378	147	124
Juni	20	1 043	458	241	122	17	78	585	337	129	119
Juli	21	1 047	469	246	138	8	77	578	312	139	127
August	23	1 122	484	262	140	8	74	638	341	160	137
September	22	1 155	490	261	138	10	81	665	391	142	132
Oktober	20
November	22
Dezember	21
2011	254
Veränderung¹ in %											
zum											
Vormonat	x	7,6	5,8	4,1	3,1	30,7	14,4	9,0	19,9	- 7,2	0,7
Vorjahresmonat	x	14,1	- 4,1	60,1	- 39,5	- 52,4	- 18,2	32,7	76,9	6,0	- 9,6
Vorjahreszeitraum	x	12,4	- 0,1	44,3	- 28,8	- 14,7	- 10,8	24,8	51,7	7,0	- 5,4

¹ Veränderung je Arbeitstag gerechnet

**5 Geleistete Arbeitsstunden
im Bauhauptgewerbe in Berlin seit Januar 2010
(Hochgerechnete Ergebnisse für alle Betriebe)**

Jahr Monat	Arbeits- tage	Ins- gesamt	Davon im Hochbau					Davon im Tiefbau			
			ins- gesamt	Woh- nungs- bau	gewerbl. und industr. Hochbau	Hochbau für Organi- sationen	Hochbau für Körper- schaften	ins- gesamt	gewerbl. und industr. Tiefbau	Straßen- bau	sonst. Tief- bau
2010											
Januar	20	975	715	420	166	26	103	260	139	49	72
Februar	20	1 101	826	498	193	20	115	275	152	53	70
März	23	1 761	1 162	668	320	32	142	599	291	126	182
April	20	1 914	1 250	803	290	29	128	664	310	180	174
Mai	19	1 731	1 128	716	302	24	86	603	260	189	154
Juni	22	1 859	1 192	687	350	27	128	667	292	200	175
Juli	22	1 813	1 187	724	298	21	144	626	272	192	162
August	22	1 808	1 180	720	301	32	127	628	275	188	165
September	22	1 814	1 210	711	331	33	135	604	255	180	169
Oktober	21	2 020	1 348	865	320	26	137	672	319	188	165
November	22	2 039	1 374	821	368	37	148	665	303	200	162
Dezember	23	1 370	1 001	615	252	36	98	369	177	78	114
2010	256	20 205	13 573	8 248	3 491	343	1 491	6 632	3 045	1 823	1 764
2011											
Januar	21	1 404	1 007	630	242	34	101	397	218	74	105
Februar	20	1 491	969	678	177	21	93	522	319	86	117
März ¹	23	1 754	1 062	740	196	21	105	692	415	130	147
April ¹	19	1 788	1 054	748	192	18	96	734	419	171	144
Mai ¹	22	1 965	1 202	873	190	17	122	763	429	191	143
Juni ¹	20	1 868	1 180	888	169	24	99	688	383	168	137
Juli ¹	21	1 887	1 206	906	191	11	98	681	354	181	146
August ¹	23	2 017	1 264	965	194	11	94	753	387	208	158
September ¹	22	2 049	1 269	961	191	14	103	780	444	184	152
Oktober	20
November	22
Dezember	21
2011	254
Veränderung ² in %											
zum											
Vormonat	x	6,2	5,0	4,1	2,9	33,1	14,6	8,3	19,9	-7,5	0,6
Vorjahresmonat	x	13,0	4,9	35,2	-42,3	-57,6	-23,7	29,1	74,1	2,2	-10,1
Vorjahreszeitraum	x	9,5	3,3	23,5	-31,7	-29,5	-17,7	21,9	49,8	2,4	-5,5

1 Vorläufige Angaben

2 Veränderung je Arbeitstag gerechnet

6 Umsatz
im Bauhauptgewerbe in Berlin seit Januar 2010
(Monatsberichtsreis)

Jahr Monat	Darunter baugewerblicher Umsatz										
	Gesamt- umsatz	ins- gesamt	davon im Hochbau					davon im Tiefbau			
			ins- gesamt	Woh- nungs- bau	gewerb- l. und industr. Hochbau	Hochbau für Organi- sationen	Hochbau für Körper- schaften	ins- gesamt	gewerb- l. und industr. Tiefbau	Straßen- bau	sonst. Tiefbau
1 000 EUR											
2010	1 814 478	1 805 235	1 054 312	337 732	496 275	44 230	176 075	750 923	426 170	152 067	172 686
Januar	77 718	77 214	48 668	12 186	21 086	2 628	12 768	28 546	14 172	5 932	8 442
Februar	77 397	76 944	49 626	15 890	18 853	2 251	12 632	27 318	17 474	2 563	7 281
März	141 877	141 344	93 970	20 219	57 297	2 218	14 236	47 374	30 721	6 692	9 961
April	129 166	127 823	73 964	29 957	25 733	2 943	15 331	53 859	29 383	10 212	14 264
Mai	143 885	143 066	78 954	28 449	32 998	3 213	14 294	64 112	30 786	17 953	15 373
Juni	157 100	156 035	92 293	32 559	42 807	2 901	14 026	63 742	32 798	18 912	12 032
Juli	170 302	169 449	92 934	31 600	44 030	3 031	14 273	76 515	42 667	14 702	19 146
August	171 816	171 518	94 344	30 858	46 006	4 573	12 907	77 174	46 450	13 988	16 736
September	179 683	178 638	110 076	29 440	56 995	5 536	18 105	68 562	34 888	14 748	18 926
Oktober	203 671	202 799	119 880	36 394	57 852	5 937	19 697	82 919	47 381	19 207	16 331
November	185 170	184 474	103 932	31 036	51 927	4 733	16 236	80 542	47 904	16 570	16 068
Dezember	176 693	175 931	95 671	39 144	40 691	4 266	11 570	80 260	51 546	10 588	18 126
2011
Januar	125 874	125 428	77 630	19 331	46 518	2 590	9 191	47 798	28 779	3 717	15 302
Februar	123 365	122 838	68 768	22 284	35 290	2 520	8 674	54 070	39 571	6 139	8 360
März	149 878	149 175	83 854	33 904	39 425	1 461	9 064	65 321	44 892	8 911	11 518
April	134 455	133 904	72 943	25 635	33 845	2 228	11 235	60 961	35 056	12 646	13 259
Mai	158 970	158 527	87 537	30 526	40 300	1 986	14 725	70 990	44 359	14 154	12 477
Juni	174 092	173 303	93 608	46 578	33 043	2 044	11 943	79 695	50 490	15 084	14 121
Juli	157 463	155 977	85 895	35 673	36 394	1 572	12 256	70 082	41 371	15 269	13 442
August	189 897	188 636	105 693	55 640	39 147	1 382	9 524	82 943	52 402	18 483	12 058
September	183 845	183 227	93 490	39 685	39 911	1 980	11 914	89 737	60 552	17 381	11 804
Oktober
November
Dezember
2011
Veränderung in % zum											
Vormonat	- 3,2	- 2,9	- 11,5	- 28,7	2,0	43,3	25,1	8,2	15,6	- 6,0	- 2,1
Vorjahresmonat	2,3	2,6	- 15,1	34,8	- 30,0	- 64,2	- 34,2	30,9	73,6	17,9	- 37,6
Vorjahreszeitraum	11,9	12,0	4,7	33,8	- 0,6	- 39,4	- 23,4	22,6	42,3	5,8	- 8,0

7 Umsatz
im Bauhauptgewerbe in Berlin seit Januar 2010
(Hochgerechnete Ergebnisse für alle Betriebe)

Jahr Monat	Gesamt- umsatz	Darunter baugewerblicher Umsatz									
		ins- gesamt	davon im Hochbau					davon im Tiefbau			
			ins- gesamt	Woh- nungs- bau	gewerbl. und industr. Hochbau	Hochbau für Organi- sationen	Hochbau für Körper- schaften	ins- gesamt	gewerbl. und industr. Tiefbau	Straßen- bau	sonst. Tiefbau
1 000 EUR											
2010											
Januar	102 584	101 847	70 347	26 894	24 032	3 105	16 316	31 500	15 190	7 233	9 077
Februar	105 702	105 040	75 356	35 068	21 487	2 659	16 142	29 684	18 730	3 125	7 829
März	184 019	183 283	130 499	41 056	69 766	2 590	17 087	52 784	33 134	8 076	11 574
April	176 443	174 588	114 000	60 829	31 333	3 436	18 402	60 588	31 691	12 323	16 574
Mai	192 718	191 587	118 855	57 767	40 179	3 752	17 157	72 732	33 205	21 665	17 862
Juni	214 703	213 176	137 172	67 370	46 978	5 385	17 439	76 004	40 337	19 845	15 822
Juli	225 633	224 455	138 448	64 165	53 612	3 539	17 132	86 007	46 019	17 742	22 246
August	226 345	225 933	139 508	62 659	56 018	5 339	15 492	86 425	50 099	16 880	19 446
September	236 233	234 789	157 372	59 779	69 398	6 464	21 731	77 417	37 629	17 797	21 991
Oktober	263 066	261 901	168 737	69 801	69 402	6 837	22 697	93 164	51 266	22 839	19 059
November	237 197	236 267	145 979	59 525	62 294	5 451	18 709	90 288	51 832	19 704	18 752
Dezember	232 670	231 652	142 135	75 075	48 815	4 913	13 332	89 517	55 773	12 590	21 154
2010	2 397 313	2 384 518	1 538 408	679 988	593 314	53 470	211 636	846 110	464 905	179 819	201 386
2011											
Januar	160 469	159 873	106 455	37 076	55 805	2 983	10 591	53 418	31 139	4 420	17 859
Februar	158 548	157 844	97 971	42 739	42 335	2 902	9 995	59 873	42 816	7 300	9 757
März ¹	198 000	197 060	124 449	65 025	47 296	1 683	10 445	72 611	48 573	10 596	13 442
April ¹	174 458	173 722	105 280	49 166	40 602	2 566	12 946	68 442	37 931	15 037	15 474
Mai ¹	206 128	205 536	126 147	58 547	48 345	2 287	16 968	79 389	47 996	16 831	14 562
Juni ¹	235 191	234 136	145 089	89 333	39 640	2 354	13 762	89 047	54 630	17 937	16 480
Juli ¹	208 605	206 619	128 011	68 418	43 660	1 810	14 123	78 608	44 763	18 157	15 688
August ¹	260 678	258 993	166 243	106 714	46 962	1 592	10 975	92 750	56 699	21 978	14 073
September ¹	240 788	239 962	140 001	76 113	47 879	2 280	13 729	99 961	65 517	20 668	13 776
Oktober
November
Dezember
2011
Veränderung in %											
zum											
Vormonat	- 7,6	- 7,3	- 15,8	- 28,7	2,0	43,2	25,1	7,8	15,6	- 6,0	- 2,1
Vorjahresmonat	1,9	2,2	- 11,0	27,3	- 31,0	- 64,7	- 36,8	29,1	74,1	16,1	- 37,4
Vorjahreszeitraum	10,7	10,8	5,4	24,7	- 0,1	- 43,6	- 27,6	21,1	40,5	6,6	- 7,9

¹ Vorläufige Angaben

**8 Auftragseingang
im Bauhauptgewerbe in Berlin seit Januar 2010
(Monatsberichtsreis)**

Jahr Monat	Ins- gesamt	Davon im Hochbau					Davon im Tiefbau			
		ins- gesamt	Woh- nungs- bau	gewerb- l. und industr. Hochbau	Hochbau für Organi- sationen	Hochbau für Körper- schaften	ins- gesamt	gewerb- l. und industr. Tiefbau	Straßen- bau	sonst. Tiefbau
		1 000 EUR								
2010										
Januar	81 572	51 684	9 868	38 494	130	3 192	29 888	7 570	9 468	12 850
Februar	106 374	40 277	13 808	17 822	4 919	3 728	66 097	18 332	8 660	39 105
März	311 947	151 003	23 525	119 560	1 787	6 131	160 944	71 703	10 130	79 111
April	139 921	84 043	27 904	43 184	1 702	11 253	55 878	33 886	13 224	8 768
Mai	132 041	77 350	36 758	23 442	4 080	13 070	54 691	21 454	16 762	16 475
Juni	153 090	104 972	38 228	52 456	2 490	11 798	48 118	24 857	12 683	10 578
Juli	138 158	89 828	31 011	38 401	5 559	14 857	48 330	21 498	13 029	13 803
August	103 424	56 230	23 073	21 892	108	11 157	47 194	15 722	15 512	15 960
September	143 562	79 885	27 091	40 945	555	11 294	63 677	24 032	14 329	25 316
Oktober	153 383	115 638	29 091	76 530	510	9 507	37 745	15 456	10 734	11 555
November	113 707	68 622	22 840	37 128	1 098	7 556	45 085	24 957	10 001	10 127
Dezember	127 223	69 220	33 742	25 732	2 063	7 683	58 003	39 830	7 438	10 735
2010	1 704 402	988 752	316 939	535 586	25 001	111 226	715 650	319 297	141 970	254 383
2011										
Januar	89 616	56 816	27 290	26 526	1 038	1 962	32 800	14 517	6 957	11 326
Februar	130 891	65 384	27 316	30 366	1 689	6 013	65 507	50 561	7 683	7 263
März	215 179	97 263	50 841	34 506	2 354	9 562	117 916	85 869	23 950	8 097
April	128 945	62 904	31 678	15 349	2 486	13 391	66 041	45 965	13 490	6 586
Mai	155 902	93 342	26 496	46 893	1 620	18 333	62 560	25 307	21 468	15 785
Juni	194 205	106 947	47 600	36 573	1 016	21 758	87 258	55 958	16 399	14 901
Juli	149 328	92 222	47 206	14 880	1 018	29 118	57 106	29 184	14 790	13 132
August	190 597	140 248	48 196	71 014	980	20 058	50 349	27 796	15 550	7 003
September	159 049	81 936	35 876	31 876	676	13 508	77 113	53 278	14 580	9 255
Oktober
November
Dezember
2011
Veränderung in %										
zum										
Vormonat	- 16,6	- 41,6	- 25,6	- 55,1	- 31,0	- 32,7	53,2	91,7	- 6,2	32,2
Vorjahresmonat	10,8	2,6	32,4	- 22,1	21,8	19,6	21,1	121,7	1,8	- 63,4
Vorjahreszeitraum	7,9	8,4	48,1	- 22,3	- 39,6	54,6	7,3	62,5	18,5	- 57,9

**9 Auftragsbestand
im Bauhauptgewerbe in Berlin seit dem 1. Vierteljahr 2010
(Monatsberichtsreis)**

Zeitraum	Ins- gesamt	Davon im Hochbau					Davon im Tiefbau			
		ins- gesamt	Wohnungs- bau	gewerbl. und industr. Hochbau	Hochbau für Organi- sationen	Hochbau für Körper- schaften	ins- gesamt	gewerbl. und industr. Tiefbau	Straßen- bau	sonst. Tiefbau
1 000 EUR										
2010										
1. Vj.	861 001	379 146	41 171	235 360	11 221	91 394	481 855	222 172	73 361	186 322
2. Vj.	942 647	493 035	48 853	352 849	11 065	80 268	449 612	184 978	75 618	189 016
3. Vj.	895 784	474 672	50 083	328 428	19 744	76 417	421 112	159 474	70 861	190 777
4. Vj.	1 020 628	599 322	109 390	400 593	17 344	71 995	421 306	189 497	63 449	168 360
2011										
1. Vj.	972 111	415 189	97 769	248 923	5 180	63 317	556 922	304 373	75 735	176 814
2. Vj.	1 010 474	435 895	101 940	264 084	9 984	59 887	574 579	316 641	83 789	174 149
3. Vj.	999 278	473 840	97 742	288 432	8 832	78 834	525 438	290 837	77 462	157 139
4. Vj.
Veränderung in % zum										
Vorquartal	- 1,1	8,7	- 4,1	9,2	- 11,5	31,6	- 8,6	- 8,1	- 7,6	- 9,8
Vorjahresquartal	11,6	- 0,2	95,2	- 12,2	- 55,3	3,2	24,8	82,4	9,3	- 17,6

**10 Ausgewählte Kennziffern nach Wirtschaftszweigen
im Bauhauptgewerbe in Berlin im September 2011
(Monatsberichtskreis)**

WZ 2008	Wirtschaftszweig	Betriebe	Be- schäftigte im Bau- haupt- gewerbe	Geleistete Arbeits- stunden	Entgelt- summe	Umsatz	
						ins- gesamt	darunter bau- gewerblich
		Anzahl		1 000		1 000 EUR	
41.2	Bau von Gebäuden	71	3 841	350	9 828	76 028	75 571
41.20.1	Bau von Gebäuden (ohne Fertigteilmbau)	70	•	•	•	•	•
41.20.2	Errichtung von Fertigteilmbauten	1	•	•	•	•	•
42	Tiefbau	59	5 156	572	14 652	78 003	77 861
42.1	Bau von Straßen und Bahnverkehrsstrecken	30	3 455	373	10 085	59 785	59 680
42.11	Bau von Straßen	18	1 095	137	2 797	16 980	16 980
42.12	Bau von Bahnverkehrsstrecken	11	•	•	•	•	•
42.13	Brücken- und Tunnelbau	1	•	•	•	•	•
42.2	Leitungstiefbau und Kläranlagenbau	20	1 031	127	2 561	9 160	9 159
42.21	Rohrleitungstiefbau, Brunnen- und Kläranlagenbau	16	854	106	2 183	7 876	7 874
42.22	Kabelnetzleitungstiefbau	4	177	22	379	1 284	1 284
42.9	Sonstiger Tiefbau	9	670	72	2 006	9 059	9 022
42.91	Wasserbau	1	•	•	•	•	•
42.99	Sonstiger Tiefbau a.n.g.	8	•	•	•	•	•
43.1	Abbrucharbeiten und vorbereitende Baustellenarbeiten	6	160	19	463	2 930	2 917
43.11	Abbrucharbeiten	5	•	•	•	•	•
43.12	Vorbereitende Baustellenarbeiten	1	•	•	•	•	•
43.13	Test- und Suchbohrung	–	–	–	–	–	–
43.9	Sonstige spezialisierte Bautätigkeiten	57	2 023	215	5 006	26 884	26 878
43.91	Dachdeckerei und Zimmerei	23	818	91	1 888	11 713	11 710
43.91.1	Dachdeckerei und Bauspenglerei	22	•	•	•	•	•
43.91.2	Zimmerei und Ingenieurholzbau	1	•	•	•	•	•
43.99	Sonstige spezialisierte Bautätigkeiten a.n.g.	34	1 205	124	3 118	15 171	15 168
43.99.1	Gerüstbau	9	187	16	374	2 337	2 336
43.99.2	Schornstein-, Feuerungs- und Industrieofenb.	–	–	–	–	–	–
43.99.9	Baugewerbe a.n.g.	25	1 018	108	2 744	12 834	12 832
41.2/42.1							
42.2/42.9							
43.1/43.9	Bauhauptgewerbe insgesamt	193	11 180	1 155	29 949	183 845	183 227

**11 Betriebe, Beschäftigte, Arbeitsstunden und Entgeltsumme sowie Umsätze
im Ausbaugewerbe in Berlin seit dem 1. Vierteljahr 2010**

Zeitraum	Betriebe ¹	Beschäftigte ¹			Geleistete Arbeits- stunden	Entgelt- summe	Umsatz	
		ins- gesamt	im Ausbau- gewerbe	i. a. Bereichen			ins- gesamt	darunter bau- gewerblich
		Anzahl					1 000	1 000 EUR
2010								
1. Vj.	261	11 356	11 258	98	3 458	75 431	281 026	276 168
2. Vj.	259	11 630	11 544	86	3 517	80 912	309 632	302 014
3. Vj.	256	11 739	11 649	90	3 618	78 320	327 638	321 061
4. Vj.	255	11 573	11 482	91	3 682	85 211	411 170	403 071
2010	258	11 575	11 483	91	14 275	319 874	1 329 466	1 302 314
2011								
1. Vj.	284	12 287	12 171	116	3 696	81 413	292 175	288 281
2. Vj.	282	12 390	12 300	90	3 707	87 052	316 261	310 440
3. Vj.	280	12 791	12 700	91	3 943	87 669	377 826	372 944
4. Vj.
2011								
Veränderung in %								
zum								
Vorquartal	- 0,7	3,2	3,3	1,1	6,4	0,7	19,5	20,1
Vorjahresquartal	9,4	9,0	9,0	1,1	9,0	11,9	15,3	16,2
Vorjahreszeitraum	9,0	7,9	7,9	8,4	7,1	9,1	7,4	8,1

¹ Betriebe und Beschäftigte am Ende des Berichtsvierteljahres, Jahr 2010 Durchschnitt aus vier Vierteljahren

12 Betriebe, Beschäftigte, Arbeitsstunden und Entgeltsumme sowie Umsätze im Ausbaugewerbe und bei Bauträgern nach Wirtschaftszweigen in Berlin im 3. Vierteljahr 2011

WZ 2008	Wirtschaftszweig	Betriebe ¹	Beschäftigte ¹			Geleistete Arbeits- stunden	Entgelt- summe	Umsatz	
			ins- gesamt	im Ausbau- gewerbe	i. a. Be- reichen			ins- gesamt	darunter bau- gewerblich
			Anzahl					1 000	1 000 EUR
Ausbaugewerbe									
43.2	Bauinstallation	198	10 126	10 036	90	3 029	71 547	301 572	297 115
43.21	Elektroinstallation	62	2 425	2 335	90	757	16 517	62 660	59 757
43.22	Gas-, Wasser-, Heizungs-, Lüftungs-u. Klimainstallation	93	4 415	4 415	-	1 184	30 038	147 652	146 153
43.29.1	Dämmung gegen Kälte, Wärme, Schall und Erschütterung	20	1 517	1 517	-	587	7 051	31 922	31 903
43.29.9	Sonstige Bauinstallation a.n.g.	23	1 769	1 769	-	501	17 942	59 338	59 302
43.3	Sonstiger Ausbau	82	2 665	2 664	1	914	16 123	76 254	75 830
43.31	Anbringen von Stuckaturen, Gipserei und Verputzerei	6	301	301	-	96	1 973	10 807	10 803
43.32	Bautischlerei und -schlosserei	20	591	591	-	217	3 325	15 190	14 935
43.33	Fußboden-, Fliesen-, Plattenlegerei, Tapeziererei	8	211	211	-	72	1 374	6 139	6 072
43.34.1	Maler- und Lackierergewerbe	43	1 267	1 267	-	450	7 588	31 615	31 603
43.34.2	Glasergerbe	2
43.39	Sonstiger Ausbau a.n.g.	3
43.2/									
43.3	Ausbaugewerbe insgesamt	280	12 791	12 700	91	3 943	87 669	377 826	372 944
Bauträger									
41.1	Erschließung von Grundstücken; Bauträger	2	.	x	x	x	.	.	x

¹ Betriebe und Beschäftigte am Ende des Berichtsvierteljahres

Das Amt für Statistik Berlin-Brandenburg

Das Amt für Statistik Berlin-Brandenburg ist für beide Länder die zentrale Dienstleistungseinrichtung auf dem Gebiet der amtlichen Statistik. Das Amt erbringt Serviceleistungen im Bereich Information und Analyse für die breite Öffentlichkeit, für alle gesellschaftlichen Gruppen sowie für Kunden aus Verwaltung und Politik, Wirtschaft und Wissenschaft. Kerngeschäft des Amtes ist die Durchführung der gesetzlich angeordneten amtlichen Statistiken für Berlin und Brandenburg. Das Amt erhebt die Daten, bereitet sie auf, interpretiert und analysiert sie und veröffentlicht die Ergebnisse. Die Grundversorgung aller Nutzer mit statistischen Informationen erfolgt unentgeltlich, im Wesentlichen über das Internet und den Informationsservice. Daneben werden nachfrage- und zielgruppenorientierte Standardauswertungen zu Festpreisen angeboten. Kundenspezifische Aufbereitung / Beratung zu kostendeckenden Preisen ergänzt das Spektrum der Informationsbereitstellung.

Amtliche Statistik im Verbund

Die Statistiken werden bundesweit nach einheitlichen Konzepten, Methoden und Verfahren arbeitsteilig erstellt. Die statistischen Ämter der Länder sind dabei grundsätzlich für die Durchführung der Erhebungen, für die Aufbereitung und Veröffentlichung der Länderergebnisse zuständig. Durch diese Kooperation in einem „Statistikverbund“ entstehen für alle Länder vergleichbare und zu einem Bundesergebnis zusammenführbare Erhebungsergebnisse.

Produkte und Dienstleistungen

Informationsservice

info@statistik-bbb.de
mit statistischen Informationen für jedermann und Beratung sowie maßgeschneiderte Aufbereitungen von Daten über Berlin und Brandenburg. Auskunft, Beratung, Pressedienst sowie Fachbibliotheken in Potsdam und Berlin.

Standort Potsdam

Behlerstraße 3a, 14467 Potsdam
Tel. 0331 8173 - 1777
Fax 030 9028 - 4091
Mo – Do 9 – 15 Uhr, Fr 9 – 14 Uhr

Standort Berlin

Alt-Friedrichsfelde 60, 10315 Berlin
Bibliothek
Tel. 030 9021 - 3540
Mo – Do 9 – 15 Uhr, Fr 9 – 14 Uhr

Internet-Angebot

www.statistik-berlin-brandenburg.de
mit aktuellen Daten, Pressemitteilungen, Statistischen Berichten zum kostenlosen Herunterladen, regionalstatistischen Informationen, Wahlstatistiken und -analysen sowie einem Überblick über das gesamte Leistungsspektrum des Amtes.

Statistische Jahrbücher

mit einer Vielzahl von Tabellen aus nahezu allen Arbeitsgebieten der amtlichen Statistik.

Statistische Berichte

mit Ergebnissen der einzelnen Statistiken in Tabellen in tiefer sachlicher Gliederung und Grafiken zur Veranschaulichung von Entwicklungen und Strukturen. Mit dieser Reihe werden die bisherigen Veröffentlichungen Statistischer Berichte aus dem Landesbetrieb für Datenverarbeitung und Statistik Land Brandenburg sowie dem Statistischen Landesamt Berlin fortgesetzt.

Datenangebot aus dem Sachgebiet

Informationen zu dieser Veröffentlichung

Referat 32
Tel. 030 9021 – 3593/3831/3350
Fax 030 9028 - 4014
bau@statistik-bbb.de

Weitere Veröffentlichungen zum Thema

Statistische Berichte:
Baugewerbe in Berlin
Ergebnisse der Ergänzungserhebung im Bauhauptgewerbe und der jährlichen Erhebung im Ausbaugewerbe
E II 2 / E III 2- jährlich

Ergebnisse dieser Statistik für das Bundesgebiet sind den Veröffentlichungen des Statistischen Bundesamtes „Ausgewählte Zahlen für die Bauwirtschaft“ (monatlich) sowie der Fachserie 4, Reihe 5.1, „Beschäftigung und Umsatz der Betriebe im Baugewerbe“ (jährlich) zu entnehmen.