

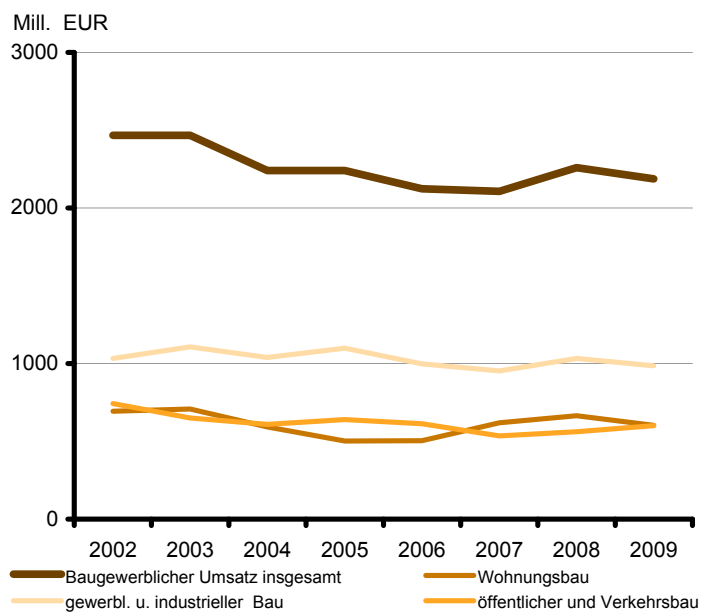
# Statistischer Bericht

E II 1/ E III 1 - m 11/10

## Baugewerbe in **Berlin** November 2010

Ergebnisse des Bauhaupt- und  
Ausbaugewerbes

**Baugewerblicher Umsatz im Bauhauptgewerbe  
nach Bauarten seit 2002**



## Impressum

**Statistischer Bericht**  
E II 1 / E III 1 - m 11/10

Erscheinungsfolge: monatlich  
Erschienen im **Januar 2011**

### Preis

pdf-Version: kostenlos  
Excel-Version: kostenlos  
Druck-Version: 7,- EUR

## Herausgeber

**Amt für Statistik** Berlin-Brandenburg  
Behlertstraße 3a  
14467 Potsdam  
info@statistik-bbb.de  
www.statistik-berlin-brandenburg.de

Tel. 0331 8173 - 1777  
Fax 030 9028 - 4091

© **Amt für Statistik** Berlin-Brandenburg,  
Potsdam, 2011  
*Auszugsweise Vervielfältigung und  
Verbreitung mit Quellenangabe gestattet.*

## Zeichenerklärung

0 weniger als die Hälfte von 1  
in der letzten besetzten Stelle,  
jedoch mehr als nichts  
– nichts vorhanden  
... Angabe fällt später an  
( ) Aussagewert ist eingeschränkt  
/ Zahlenwert nicht sicher genug  
• Zahlenwert unbekannt oder  
geheim zu halten  
x Tabellenfach gesperrt  
p vorläufige Zahl  
r berichtigte Zahl  
s geschätzte Zahl

## Inhaltsverzeichnis

	Seite		Seite
<b>Vorbemerkungen</b>	<b>4</b>		
<b>Tabellen</b>			
<b>Bauhauptgewerbe</b>		<b>Ausbaugewerbe / Bauträger</b>	
1 Ausgewählte Jahresergebnisse in Berlin seit 1995.....	<b>6</b>	11 Betriebe, Beschäftigte, Arbeitsstunden und Bruttoentgeltsumme sowie Umsätze in Berlin seit dem 1. Vierteljahr 2009.....	<b>16</b>
2 Betriebe, Beschäftigte und Bruttoentgeltsumme in Berlin seit Januar 2009 (Monatsberichtskreis).....	<b>7</b>	12 Betriebe, Beschäftigte, Arbeitsstunden und Bruttoentgeltsumme sowie Umsätze nach Wirtschaftszweigen in Berlin im 3. Vierteljahr 2010.....	<b>17</b>
3 Beschäftigte, Bruttoentgeltsumme in Berlin seit Januar 2009 (Hochgerechnete Ergebnisse für alle Betriebe).....	<b>8</b>		
4 Geleistete Arbeitsstunden in Berlin seit Januar 2009 (Monatsberichtskreis).....	<b>9</b>		
5 Geleistete Arbeitsstunden in Berlin seit Januar 2009 (Hochgerechnete Ergebnisse für alle Betriebe).....	<b>10</b>		
6 Umsatz in Berlin seit Januar 2009 (Monatsberichtskreis).....	<b>11</b>		
7 Umsatz in Berlin seit Januar 2009 (Hochgerechnete Ergebnisse für alle Betriebe).....	<b>12</b>		
8 Auftragseingang in Berlin seit Januar 2009 (Monatsberichtskreis).....	<b>13</b>		
9 Auftragsbestand in Berlin seit dem 1. Vierteljahr 2009 (Monatsberichtskreis).....	<b>14</b>		
10 Ausgewählte Kennziffern nach Wirtschaftszweigen im November 2010 (Monatsberichtskreis).....	<b>15</b>		

## Vorbemerkungen

### Allgemeine Angaben zur Statistik

#### Zweck und Ziele der Statistik

Die monatliche Berichterstattung im Bereich Bauhauptgewerbe einschließlich der vierteljährlichen Statistik über den Auftragsbestand sowie die vierteljährliche Statistik im Ausbaugewerbe und bei Baurägern dient vor allem der kurzfristigen Beurteilung der konjunkturellen Lage des Baumarktes. Sie liefert wichtige Informationen für die Arbeit der gesetzgebenden Körperschaften, der Bundes- und Landesregierung, der Bau- und Handwerksverbände sowie der Kammern und ist somit eine unentbehrliche Grundlage für zahlreiche Entscheidungen auf dem Gebiet der gesamten Wirtschaftspolitik, insbesondere im Bereich der Bauwirtschaft.

#### Rechtsgrundlage

Die Rechtsgrundlagen hierfür sind das Gesetz über die Statistik im Produzierenden Gewerbe (ProdGewStatG) in der Fassung der Bekanntmachung vom 21. März 2002 (BGBl. I S. 1181), zuletzt geändert durch Artikel 4 des Gesetzes vom 17. März 2009 (BGBl. I S. 550), in Verbindung mit dem Bundesstatistikgesetz (BStatG) vom 22. Januar 1987 (BGBl. I S. 462, 565), zuletzt geändert durch Artikel 3 des Gesetzes vom 7. September 2007 (BGBl. I S. 2246).

#### Periodizität

Diese Statistiken werden monatlich/ vierteljährlich erhoben.

#### Berichtskreis

Alle baugewerblichen Betriebe von Unternehmen mit im Allgemeinen 20 und mehr Beschäftigten des Baugewerbes, die baugewerblichen Betriebe mit 20 und mehr Beschäftigten anderer Wirtschaftsbereiche, soweit die Einheiten im Inland tätig sind, sowie alle Arbeitsgemeinschaften des Bauhauptgewerbes (Monatsberichts-kreis).

#### Erhebungsmethodik

Bei den Tabellen mit hochgerechneten Ergebnissen für alle Betriebe dient die Ergänzungserhebung, eine Jahresehebung ohne Abschneidegrenze mit Stichtag 30. Juni, früher Totalerhebung genannt, als Grundlage. Es werden Hochrechnungsfaktoren ermittelt, mit denen die Werte aus dem Monatsberichts-kreis aufgeschätzt werden. Unterstellt wird dabei, dass sich Betriebe mit 1 bis 19 Beschäftigten genauso zu denen mit 20 und mehr Beschäftigten entwickeln und auch zeitlich proportional. Die ermittelten Werte sind für die Berichtsmonate Oktober bis Februar endgültig, für die weiteren Monate bis einschließlich September des nächsten Jahres gelten sie als vorläufig.

Mit zunehmendem zeitlichen Abstand zur Ergänzungserhebung treten in der Regel Änderungen in der Beschäftigtenzahl und Betriebsstruktur sowie in der Tätigkeit der Betriebe auf, die durch die Aufschätzung nur zum Teil erfasst werden können. Um dies zu beheben, erfolgt eine nachträgliche Berichtigung anhand der Ergebnisse der neuen Ergänzungserhebung. Ab Berichtsmonat Oktober werden für die Monate März bis Mai und Juli bis September nachträgliche Berichtigungen in diesen Tabellen ausgewiesen. Für den Monat Juni werden die aktuellen Ergebnisse der Ergänzungserhebung dargestellt.

Die jeweils aktuellen Ergebnisse der beiden vierteljährlichen Statistiken zum Auftragsbestand und zum Bereich Ausbaugewerbe bzw. Bauräger erscheinen in den Berichts-heften für März, Juni, September und Dezember.

### Klassifikationen, Definitionen, Merkmale

#### Systematiken

##### • Statistisches Bundesamt:

Klassifikation der Wirtschaftszweige mit Erläuterungen, Ausgabe 2008 (WZ 2008); Wiesbaden 2008. Die WZ 2008 wurde ab Berichtsjahr 2009 eingeführt. In der NACE Rev. 2/WZ 2008 hat sich die Gliederung des Baugewerbes geändert; die Bauräger sind neu hinzugekommen. Die nationale Einteilung in Bauhaupt- und Ausbaugewerbe soll durch die nachstehende Zuordnung weitgehend erhalten bleiben:  
Bauhauptgewerbe: 41.2; 42.1, 42.2, 42.9, 43.1 und 43.9  
Ausbaugewerbe: 43.2 und 43.3  
Erschließung von Grundstücken/ Bauräger: 41.1  
Trotz der Neuabgrenzung der Wirtschaftszweige bleiben die Ergebnisse der Bereiche Bauhaupt- und Ausbaugewerbe in ihrer Gesamtheit weitgehend vergleichbar. Durch die neue WZ - Zuordnung kommen die Betriebe des Wirtschaftsbereichs Erschließung von Grundstücken/ Bauräger hinzu, werden aber separat ausgewiesen. Bei ihnen erfolgt ein verkürztes Erhebungsprogramm.

## Definitionen

### Betrieb

Erfasst und nachgewiesen werden im Einzelnen:

- Einbetriebsunternehmen (d.s. Unternehmen, die nur aus einer örtlichen Einheit bestehen) des Baugewerbes;
- örtliche Einheiten (in der Regel nicht Baustellen) mit Schwerpunkt im Baugewerbe, die zu Unternehmen des Baugewerbes gehören;
- örtliche Einheiten mit Schwerpunkt im Baugewerbe, die zu Unternehmen mit Schwerpunkt im übrigen Produzierenden Gewerbe oder in sonstigen Wirtschaftszweigen gehören, sofern sie Bauleistungen für den Markt erbringen;
- örtlich getrennte Hauptverwaltungen von Unternehmen des Baugewerbes;
- Arbeitsgemeinschaften des Baugewerbes, soweit sich ihre Tätigkeit auf inländische Baustellen bezieht.

### Beschäftigte

Alle am Monats-bzw. Quartalende im Betrieb in einem Arbeitsverhältnis stehenden Personen (Arbeiter/-innen, Angestellte und Auszubildende), tätige Inhaber/-innen und Mitinhaber/-innen sowie unbezahlt mithelfende Familienangehörige, soweit sie mindestens 55 Stunden im Monat im Betrieb tätig sind. Bezieher/-innen von Vorruhestandsgeld zählen nicht zu den Beschäftigten.

### Geleistete Arbeitsstunden

Alle auf Baustellen, Bauhöfen und in Werkstätten von Berlin und dem übrigen Bundesgebiet geleisteten (nicht die bezahlten) Arbeitsstunden, gleichgültig, ob sie von Arbeitern/-innen (einschließlich Poliere, Schachtmeister und Meister), Inhabern/-innen, Familienangehörigen oder Auszubildenden geleistet werden. Nicht einbezogen sind die für Bürotätigkeit geleisteten Arbeitsstunden. Veränderungen gegenüber dem entsprechenden Vorjahreszeitraum wurden je Arbeitstag gerechnet, um von der variierenden Zahl der Arbeitstage im Jahr bzw. Monat unbeeinflusste Werte zu erhalten.

### Bruttoentgeltsumme

Summe der steuerpflichtigen Bruttobezüge (Bar- und Sachbezüge). Dieser Betrag versteht sich einschließlich Arbeitnehmeranteile, jedoch ohne Arbeitgeberanteile zur Pflege-, Kranken-, Renten- und Arbeitslosenversicherung. Sie schließen die Bezüge von Gesellschaftern, Vorstandsmitgliedern und anderen leitenden Kräften ein, soweit sie steuerlich als Einkünfte aus nichtselbständiger Arbeit anzusehen sind.

### Umsatz (ohne Umsatzsteuer)

Die dem Finanzamt für die Umsatzsteuer zu meldenden (steuerpflichtigen und steuerfreien) Beträge für Bauleistungen in Berlin und dem übrigen Bundesgebiet einschließlich des Umsatzes aus Subunternehmertätigkeit und aus Vergabe von Teilleistungen an Subunternehmer. Hierzu zählen gemäß § 13 Umsatzsteuergesetz Anzahlungen für Teilleistungen oder Vorauszahlungen vor Ausführung der entsprechenden Lieferungen. Der Umsatz umfasst außer dem baugewerblichen Umsatz (aus Bauleistungen) die Handels- und sonstigen Umsätze. Hierzu zählen z.B. Umsätze aus Lohnarbeiten für Dritte und sonstigen Dienstleistungen.

### Auftragseingang (ohne Umsatzsteuer)

Wert aller im Berichtsmonat fest akzeptierten Aufträge für Bauleistungen. Um Doppelzählungen zu vermeiden, wird der Auftragseingang nur von dem Betrieb gemeldet, der den Bauauftrag ausführen wird, d.h. an Subunternehmer zu vergebende Teile von Bauaufträgen werden nicht in die eigene Meldung einbezogen.

### Auftragsbestand (ohne Umsatzsteuer)

Wert aller akzeptierten, noch nicht ausgeführten Aufträge für Bauleistungen am Ende des Berichtsvierteljahres. Bei der Ermittlung des Auftragsbestandes wird vom Auftragswert bereits im Bau befindlicher Projekte der Teil abgesetzt, der produktionstechnisch schon fertiggestellt ist (ohne Berücksichtigung der Abnahme oder Abrechnung).

### Abkürzungen

In einigen Tabellen werden die Abkürzungen "Hochbau f. Organisationen" und "Hochbau f. Körperschaften" verwendet; sie stehen für Hochbauten für Organisationen ohne Erwerbszweck bzw. für Hochbauten für Körperschaften des öffentlichen Rechts.

### Erhebungsmerkmale

#### Bauhauptgewerbe

- Tätige Personen im Baugewerbe
- In anderen Bereichen des Betriebes tätige Personen
- Bruttoentgeltsumme
- Geleistete Arbeitsstunden sowie Inlandsumsatz im Baugewerbe nach Art der Bauten und Auftraggeber
- Sonstiger Inlandsumsatz
- Auftragseingang nach Art der Bauten und Auftraggeber
- Auftragsbestand nach Art der Bauten und Auftraggeber

#### Ausbaugewerbe

- Tätige Personen im Ausbaugewerbe
- In anderen Bereichen des Betriebes tätige Personen
- Bruttoentgeltsumme
- Geleistete Arbeitsstunden
- Inlandsumsatz
- Ausbaugewerblicher Umsatz
- Sonstiger Umsatz

#### Erschließung von Grundstücken/Bauträger

- Tätige Personen insgesamt
- Bruttoentgeltsumme
- Gesamtumsatz

**1 Ausgewählte Jahresergebnisse  
im Bauhauptgewerbe  
in Berlin seit 1995**

Jahr	Betriebe <sup>1</sup>	Beschäftigte <sup>2</sup>	Brutto- entgeltsumme	Arbeitsstunden <sup>3</sup>	Baugewerblicher Umsatz
			Mill. EUR	1 000	Mill. EUR
Anzahl					
1995	3 661	59 708	1 558,4	70 588	6 219,4
1996	3 764	52 754	1 396,3	59 619	6 293,7
1997	3 737	46 779	1 215,0	53 349	5 559,3
1998	3 862	40 753	1 040,4	45 143	4 682,3
1999	3 895	37 175	925,7	41 461	4 076,3
2000	4 246	33 127	806,6	35 357	3 739,7
2001	3 883	27 338	657,0	28 181	2 946,4
2002	4 170	25 092	566,7	25 988	2 468,1
2003	3 936	22 377	490,0	22 929	2 466,1
2004	4 158	20 709	449,0	20 993	2 240,6
2005	3 956	19 175	409,0	18 858	2 240,3
2006	3 578	18 156	390,6	17 912	2 124,1
2007	3 200	17 729	407,1	18 226	2 107,9
2008	3 104	17 880	424,5	18 273	2 259,6
2009	3 019	18 847	465,6	20 290	2 188,0
Veränderung gegenüber dem Vorjahr in %					
1996	2,8	- 11,6	- 10,4	- 15,2	1,2
1997	- 0,7	- 11,3	- 13,0	- 10,2	- 11,7
1998	3,3	- 12,9	- 14,4	- 16,4	- 15,8
1999	0,9	- 8,8	- 11,0	- 8,9	- 12,9
2000	9,0	- 10,9	- 12,9	- 14,0	- 8,3
2001	- 8,5	- 17,5	- 18,6	- 20,3	- 21,2
2002	7,4	- 8,2	- 13,7	- 7,8	- 16,2
2003	- 5,6	- 10,8	- 13,5	- 11,8	- 0,1
2004	5,6	- 7,5	- 8,4	- 10,2	- 9,1
2005	- 4,9	- 7,4	- 8,9	- 9,1	0,0
2006	- 9,6	- 5,3	- 4,5	- 4,3	- 5,2
2007	- 10,6	- 2,4	4,2	1,8	- 0,8
2008	- 3,0	2,2	4,3	1,1	7,2
2009	- 2,7	5,4	9,7	11,0	- 3,2

1 Ergebnisse der Ergänzungserhebung: Stand jeweils Ende Juni

2 Durchschnitt aus zwölf hochgerechneten Monatswerten

3 Arbeitsstunden: Veränderung je Arbeitstag gerechnet

**2 Betriebe, Beschäftigte, Bruttoentgeltsumme  
im Bauhauptgewerbe in Berlin seit Januar 2009  
(Monatsberichtsreis)**

Jahr Monat	Betriebe	Beschäftigte			Brutto- entgelt- summe 1 000 EUR
		insgesamt	im Bauhaupt- gewerbe	in anderen Bereichen	
Anzahl					
2009					
Januar	181	8 664	8 610	54	20 517
Februar	180	8 597	8 545	52	19 406
März	179	8 628	8 573	55	22 287
April	179	8 735	8 681	54	24 368
Mai	178	8 899	8 846	53	23 301
Juni	178	8 986	8 939	47	24 579
Juli	176	9 022	8 961	61	25 121
August	176	9 007	8 946	61	23 874
September	173	9 039	8 977	62	24 343
Oktober	196	10 922	10 679	243	28 269
November	197	10 948	10 726	222	35 274
Dezember	198	10 738	10 521	217	28 619
<b>2009<sup>1</sup></b>	<b>183</b>	<b>9 349</b>	<b>9 250</b>	<b>98</b>	<b>299 958</b>
2010					
Januar	193	10 508	10 284	224	23 965
Februar	193	10 181	9 962	219	21 629
März	193	10 237	10 023	214	25 952
April	191	10 166	9 954	212	28 738
Mai	189	10 442	10 240	202	27 919
Juni	185	10 129	10 016	113	28 627
Juli	184	10 263	10 148	115	27 966
August	184	10 368	10 252	116	27 747
September	182	10 315	10 204	111	27 496
Oktober	196	11 108	10 972	136	29 241
November	196	11 268	11 132	136	35 983
Dezember	...	...	...	...	...
<b>2010<sup>1</sup></b>	<b>...</b>	<b>...</b>	<b>...</b>	<b>...</b>	<b>...</b>
Veränderung in % zum					
Vormonat	–	1,4	1,5	–	23,1
Vorjahresmonat	– 0,5	2,9	3,8	– 38,7	2,0
Vorjahreszeitraum	4,7	13,3	12,6	86,5	12,5

<sup>1</sup> Betriebe und Beschäftigte im Jahresdurchschnitt

**3 Beschäftigte, Bruttoentgeltssumme  
im Bauhauptgewerbe in Berlin seit Januar 2009  
(Hochgerechnete Ergebnisse für alle Betriebe)**

Jahr Monat	Beschäftigte			Brutto- entgelt- summe  1 000 EUR
	insgesamt	im Bauhaupt- gewerbe	in anderen Bereichen	
	Anzahl			
<b>2009</b>				
Januar	17 277	17 145	132	30 699
Februar	17 143	17 016	127	29 037
März	18 869	18 552	317	36 890
April	19 098	18 786	312	40 335
Mai	19 449	19 143	306	38 569
Juni	19 612	19 312	300	40 411
Juli	19 744	19 392	352	41 581
August	19 712	19 360	352	39 517
September	19 785	19 427	358	40 294
Oktober	19 703	19 410	293	39 333
November	19 763	19 496	267	49 079
Dezember	19 384	19 123	261	39 820
<b>2009<sup>1</sup></b>	<b>19 128</b>	<b>18 847</b>	<b>281</b>	<b>465 565</b>
<b>2010</b>				
Januar	18 962	18 692	270	33 344
Februar	18 371	18 107	264	30 094
März	19 237	18 906	331	37 237
April	19 104	18 776	328	41 235
Mai	19 627	19 315	312	40 060
Juni	19 161	18 977	184	41 166
Juli	19 320	19 142	178	40 127
August	19 517	19 338	179	39 813
September	19 419	19 247	172	39 453
Oktober	19 656	19 475	181	40 470
November	19 940	19 759	181	49 800
Dezember	...	...	...	...
<b>2010<sup>1</sup></b>	<b>...</b>	<b>...</b>	<b>...</b>	<b>...</b>
<b>Veränderung in %</b>				
zum				
Vormonat	1,4	1,5	–	23,1
Vorjahresmonat	0,9	1,3	– 32,2	1,5
Vorjahreszeitraum	1,0	1,3	– 17,2	1,7

<sup>1</sup> Beschäftigte im Jahresdurchschnitt



**4 Geleistete Arbeitsstunden  
im Bauhauptgewerbe in Berlin seit Januar 2009  
(Monatsberichtsreis)**

Jahr Monat	Arbeits- tage	Ins- gesamt	Davon im Hochbau					Davon im Tiefbau			
			ins- gesamt	Woh- nungs- bau	gewerbl. und industr. Hochbau	Hochbau für Organi- sationen	Hochbau für Körper- schaften	ins- gesamt	gewerbl. und industr. Tiefbau	Straßen- bau	sonst. Tief- bau
1 000 Stunden											
<b>2009</b>											
Januar	21	502	252	92	91	24	45	250	132	31	87
Februar	20	575	262	92	106	12	52	313	170	28	115
März	22	852	349	124	143	13	69	503	269	88	146
April	20	842	354	135	130	16	73	488	233	118	137
Mai	19	783	309	110	123	15	61	474	232	108	134
Juni	21	870	352	123	155	16	58	518	237	129	152
Juli	23	902	368	138	146	13	71	534	246	133	155
August	21	844	337	130	123	11	73	507	240	124	143
September	22	903	355	131	127	11	86	548	257	140	151
Oktober	22	1 109	523	181	234	14	94	586	271	143	172
November	21	1 097	537	188	239	15	95	560	258	137	165
Dezember	22	894	416	145	167	14	90	478	260	98	120
<b>2009</b>	<b>254</b>	<b>10 173</b>	<b>4 414</b>	<b>1 589</b>	<b>1 784</b>	<b>174</b>	<b>867</b>	<b>5 759</b>	<b>2 805</b>	<b>1 277</b>	<b>1 677</b>
<b>2010</b>											
Januar	20	523	301	97	119	14	71	222	123	35	64
Februar	20	578	344	115	139	11	79	234	134	38	62
März	23	1 000	497	153	220	20	104	503	252	94	157
April	20	1 049	496	184	200	18	94	553	269	134	150
Mai	19	949	450	164	208	15	63	499	225	141	133
Juni	22	1 078	529	176	244	12	97	549	255	140	154
Juli	22	1 009	490	166	205	13	106	519	236	143	140
August	22	1 005	485	165	207	20	93	520	238	140	142
September	22	1 012	511	163	228	21	99	501	221	134	146
Oktober	21	1 161	592	235	231	18	108	569	281	145	143
November	22	1 194	632	223	266	26	117	562	267	154	141
Dezember	23	...	...	...	...	...	...	...	...	...	...
<b>2010</b>	<b>256</b>	...	...	...	...	...	...	...	...	...	...
<b>Veränderung<sup>1</sup> in %</b>											
<b>zum</b>											
Vormonat	x	- 1,8	1,9	- 9,4	9,9	37,9	3,4	- 5,7	- 9,3	1,4	- 5,9
Vorjahresmonat	x	3,9	12,3	13,2	6,2	65,5	17,6	- 4,2	- 1,2	7,3	- 18,4
Vorjahreszeitraum	x	13,2	32,6	27,1	39,5	16,0	31,8	- 1,5	- 2,3	9,7	- 8,8

<sup>1</sup> Veränderung je Arbeitstag gerechnet

**5 Geleistete Arbeitsstunden  
im Bauhauptgewerbe in Berlin seit Januar 2009  
(Hochgerechnete Ergebnisse für alle Betriebe)**

Jahr Monat	Arbeits- tage	Ins- gesamt	Davon im Hochbau					Davon im Tiefbau			
			ins- gesamt	Woh- nungs- bau	gewerbl. und industr. Hochbau	Hochbau für Organi- sationen	Hochbau für Körper- schaften	ins- gesamt	gewerbl. und industr. Tiefbau	Straßen- bau	sonst. Tief- bau
1 000 Stunden											
2009											
Januar	21	1 002	703	418	179	50	56	299	157	46	96
Februar	20	1 086	716	418	209	25	64	370	203	41	126
März	22	1 804	1 178	649	393	21	115	626	329	129	168
April	20	1 827	1 212	706	358	26	122	615	285	173	157
Mai	19	1 636	1 040	576	338	24	102	596	284	158	154
Juni	21	1 771	1 129	628	363	26	112	642	284	179	179
Juli	23	1 938	1 264	722	402	21	119	674	301	195	178
August	21	1 798	1 158	680	338	18	122	640	294	182	164
September	22	1 890	1 197	686	349	18	144	693	315	205	173
Oktober	22	1 973	1 272	784	325	26	137	701	307	200	194
November	21	1 982	1 312	814	332	28	138	670	292	192	186
Dezember	22	1 583	1 017	628	232	26	131	566	294	137	135
<b>2009</b>	<b>254</b>	<b>20 290</b>	<b>13 198</b>	<b>7 709</b>	<b>3 818</b>	<b>309</b>	<b>1 362</b>	<b>7 092</b>	<b>3 345</b>	<b>1 837</b>	<b>1 910</b>
2010											
Januar	20	975	715	420	166	26	103	260	139	49	72
Februar	20	1 101	826	498	193	20	115	275	152	53	70
März	23	1 761	1 162	668	320	32	142	599	291	126	182
April	20	1 914	1 250	803	290	29	128	664	310	180	174
Mai	19	1 731	1 128	716	302	24	86	603	260	189	154
Juni	22	1 859	1 192	687	350	27	128	667	292	200	175
Juli	22	1 813	1 187	724	298	21	144	626	272	192	162
August	22	1 808	1 180	720	301	32	127	628	275	188	165
September	22	1 814	1 210	711	331	33	135	604	255	180	169
Oktober	21	2 020	1 348	865	320	26	137	672	319	188	165
November	22	2 039	1 374	821	368	37	148	665	303	200	162
Dezember	23	...	...	...	...	...	...	...	...	...	...
<b>2010</b>	<b>256</b>	...	...	...	...	...	...	...	...	...	...
Veränderung <sup>1</sup> in %											
zum											
Vormonat	x	- 3,6	- 2,7	- 9,4	9,8	35,8	3,1	- 5,5	- 9,3	1,5	- 6,3
Vorjahresmonat	x	- 1,8	0,0	- 3,7	5,8	26,1	2,4	- 5,3	- 0,9	- 0,6	- 16,9
Vorjahreszeitraum	x	0,2	2,8	7,5	- 10,3	7,2	12,5	- 4,6	- 6,6	2,3	- 7,8

<sup>1</sup> Veränderung je Arbeitstag gerechnet

**6 Umsatz**  
**im Bauhauptgewerbe in Berlin seit Januar 2009**  
**(Monatsberichtsreis)**

Jahr Monat	Gesamt- umsatz	Darunter baugewerblicher Umsatz									
		ins- gesamt	davon im Hochbau					davon im Tiefbau			
			ins- gesamt	Woh- nungs- bau	gewerb- l. und industr. Hochbau	Hochbau für Organi- sationen	Hochbau für Körper- schaften	ins- gesamt	gewerb- l. und industr. Tiefbau	Straßen- bau	sonst. Tiefbau
1 000 EUR											
<b>2009</b>											
Januar	74 132	73 571	48 179	9 046	31 264	2 001	5 868	25 392	16 634	2 281	6 477
Februar	88 836	87 974	54 460	17 009	29 858	2 938	4 655	33 514	17 526	3 321	12 667
März	117 192	116 415	67 182	22 960	34 040	2 344	7 838	49 233	27 765	7 096	14 372
April	119 922	119 284	61 348	15 789	34 629	2 642	8 288	57 936	26 230	11 491	20 215
Mai	129 837	129 276	72 416	17 470	40 485	2 395	12 066	56 860	32 285	10 283	14 292
Juni	137 126	136 426	77 395	22 079	41 775	3 885	9 656	59 031	30 606	13 692	14 733
Juli	139 102	138 472	79 817	22 186	42 573	2 139	12 919	58 655	30 972	14 864	12 819
August	144 728	144 169	79 132	22 632	38 913	1 279	16 308	65 037	33 511	12 851	18 675
September	134 862	134 065	71 103	24 359	32 324	2 384	12 036	62 962	32 751	14 967	15 244
Oktober	156 982	156 184	81 807	25 605	35 464	2 803	17 935	74 377	38 054	15 177	21 146
November	176 627	175 634	94 455	23 412	52 798	2 868	15 377	81 179	44 552	15 447	21 180
Dezember	180 987	179 498	107 777	31 810	54 274	3 038	18 655	71 721	39 767	15 740	16 214
<b>2009</b>	<b>1 600 333</b>	<b>1 590 968</b>	<b>895 071</b>	<b>254 357</b>	<b>468 397</b>	<b>30 716</b>	<b>141 601</b>	<b>695 897</b>	<b>370 653</b>	<b>137 210</b>	<b>188 034</b>
<b>2010</b>											
Januar	77 718	77 214	48 668	12 186	21 086	2 628	12 768	28 546	14 172	5 932	8 442
Februar	77 397	76 944	49 626	15 890	18 853	2 251	12 632	27 318	17 474	2 563	7 281
März	141 877	141 344	93 970	20 219	57 297	2 218	14 236	47 374	30 721	6 692	9 961
April	129 166	127 823	73 964	29 957	25 733	2 943	15 331	53 859	29 383	10 212	14 264
Mai	143 885	143 066	78 954	28 449	32 998	3 213	14 294	64 112	30 786	17 953	15 373
Juni	157 100	156 035	92 293	32 559	42 807	2 901	14 026	63 742	32 798	18 912	12 032
Juli	170 302	169 449	92 934	31 600	44 030	3 031	14 273	76 515	42 667	14 702	19 146
August	171 816	171 518	94 344	30 858	46 006	4 573	12 907	77 174	46 450	13 988	16 736
September	179 683	178 638	110 076	29 440	56 995	5 536	18 105	68 562	34 888	14 748	18 926
Oktober	203 671	202 799	119 880	36 394	57 852	5 937	19 697	82 919	47 381	19 207	16 331
November	185 170	184 474	103 932	31 036	51 927	4 733	16 236	80 542	47 904	16 570	16 068
Dezember	...	...	...	...	...	...	...	...	...	...	...
<b>2010</b>	...	...	...	...	...	...	...	...	...	...	...
Veränderung in %											
zum											
Vormonat	- 9,1	- 9,0	- 13,3	- 14,7	- 10,2	- 20,3	- 17,6	- 2,9	1,1	- 13,7	- 1,6
Vorjahresmonat	4,8	5,0	10,0	32,6	- 1,6	65,0	5,6	- 0,8	7,5	7,3	- 24,1
Vorjahreszeitraum	15,4	15,4	21,8	34,2	10,0	44,4	33,8	7,4	13,2	16,5	- 10,0

**7 Umsatz**  
**im Bauhauptgewerbe in Berlin seit Januar 2009**  
**(Hochgerechnete Ergebnisse für alle Betriebe)**

Jahr Monat	Gesamt- umsatz	Darunter baugewerblicher Umsatz									
		ins- gesamt	davon im Hochbau					davon im Tiefbau			
			ins- gesamt	Woh- nungs- bau	gewerbl. und industr. Hochbau	Hochbau für Organi- sationen	Hochbau für Körper- schaften	ins- gesamt	gewerbl. und industr. Tiefbau	Straßen- bau	sonst. Tiefbau
1 000 EUR											
<b>2009</b>											
Januar	96 268	95 517	67 160	20 065	37 440	3 076	6 579	28 357	18 609	2 839	6 909
Februar	121 626	120 472	83 219	37 727	35 756	4 517	5 219	37 253	19 607	4 133	13 513
März	171 144	169 890	113 909	56 915	43 752	2 692	10 550	55 981	31 134	9 092	15 755
April	165 165	164 135	97 838	39 139	44 509	3 034	11 156	66 297	29 413	14 724	22 160
Mai	180 285	179 379	114 333	43 306	52 035	2 751	16 241	65 046	36 203	13 176	15 667
Juni	196 829	195 586	126 711	55 006	54 164	4 462	13 079	68 875	34 366	17 338	17 171
Juli	198 406	197 389	129 561	54 996	54 719	2 457	17 389	67 828	34 730	19 046	14 052
August	204 955	204 053	129 536	56 102	50 015	1 469	21 950	74 517	37 578	16 467	20 472
September	194 768	193 481	120 867	60 383	41 546	2 738	16 200	72 614	36 725	19 178	16 711
Oktober	206 356	205 189	123 157	56 509	40 418	3 311	22 919	82 032	40 789	18 505	22 738
November	225 694	224 242	134 880	51 669	60 173	3 388	19 650	89 362	47 754	18 834	22 774
Dezember	240 914	238 737	159 487	70 203	61 856	3 589	23 839	79 250	42 625	19 191	17 434
<b>2009</b>	<b>2 202 410</b>	<b>2 188 070</b>	<b>1 400 658</b>	<b>602 020</b>	<b>576 383</b>	<b>37 484</b>	<b>184 771</b>	<b>787 412</b>	<b>409 533</b>	<b>172 523</b>	<b>205 356</b>
<b>2010</b>											
Januar	102 584	101 847	70 347	26 894	24 032	3 105	16 316	31 500	15 190	7 233	9 077
Februar	105 702	105 040	75 356	35 068	21 487	2 659	16 142	29 684	18 730	3 125	7 829
März	184 019	183 283	130 499	41 056	69 766	2 590	17 087	52 784	33 134	8 076	11 574
April	176 443	174 588	114 000	60 829	31 333	3 436	18 402	60 588	31 691	12 323	16 574
Mai	192 718	191 587	118 855	57 767	40 179	3 752	17 157	72 732	33 205	21 665	17 862
Juni	214 703	213 176	137 172	67 370	46 978	5 385	17 439	76 004	40 337	19 845	15 822
Juli	225 633	224 455	138 448	64 165	53 612	3 539	17 132	86 007	46 019	17 742	22 246
August	226 345	225 933	139 508	62 659	56 018	5 339	15 492	86 425	50 099	16 880	19 446
September	236 233	234 789	157 372	59 779	69 398	6 464	21 731	77 417	37 629	17 797	21 991
Oktober	263 066	261 901	168 737	69 801	69 402	6 837	22 697	93 164	51 266	22 839	19 059
November	237 197	236 267	145 979	59 525	62 294	5 451	18 709	90 288	51 832	19 704	18 752
Dezember	...	...	...	...	...	...	...	...	...	...	...
<b>2010</b>	...	...	...	...	...	...	...	...	...	...	...
Veränderung in %											
zum											
Vormonat	- 9,8	- 9,8	- 13,5	- 14,7	- 10,2	- 20,3	- 17,6	- 3,1	1,1	- 13,7	- 1,6
Vorjahresmonat	5,1	5,4	8,2	15,2	3,5	60,9	- 4,8	1,0	8,5	4,6	- 17,7
Vorjahreszeitraum	10,4	10,4	12,5	13,7	5,8	43,3	23,2	6,8	11,5	9,1	- 4,1

**8 Auftragseingang  
im Bauhauptgewerbe in Berlin seit Januar 2009  
(Monatsberichtsreis)**

Jahr Monat	Ins- gesamt	Davon im Hochbau					Davon im Tiefbau			
		ins- gesamt	Woh- nungs- bau	gewerb- l. und industr. Hochbau	Hochbau für Organi- sationen	Hochbau für Körper- schaften	ins- gesamt	gewerb- l. und industr. Tiefbau	Straßen- bau	sonst. Tiefbau
1 000 EUR										
2009										
Januar	54 061	25 160	5 094	17 337	653	2 076	28 901	18 565	5 959	4 377
Februar	91 630	65 488	16 122	31 570	4 290	13 506	26 142	14 066	4 601	7 475
März	85 915	45 066	23 172	7 582	1 141	13 171	40 849	16 666	11 562	12 621
April	90 958	40 224	15 151	14 842	2 763	7 468	50 734	18 292	14 882	17 560
Mai	97 697	58 165	12 909	37 682	2 908	4 666	39 532	23 014	7 771	8 747
Juni	109 319	57 080	21 682	29 804	1 195	4 399	52 239	26 283	9 024	16 932
Juli	120 077	57 869	33 425	18 708	924	4 812	62 208	34 324	15 688	12 196
August	105 131	48 571	21 838	9 221	8 160	9 352	56 560	24 736	21 694	10 130
September	130 804	62 372	22 918	11 646	10 612	17 196	68 432	49 707	11 621	7 104
Oktober	137 320	94 536	28 431	43 913	3 040	19 152	42 784	26 545	6 363	9 876
November	104 931	70 248	18 989	38 641	2 743	9 875	34 683	20 310	5 687	8 686
Dezember	145 226	99 203	28 052	52 762	2 384	16 005	46 023	24 463	11 727	9 833
<b>2009</b>	<b>1 273 069</b>	<b>723 982</b>	<b>247 783</b>	<b>313 708</b>	<b>40 813</b>	<b>121 678</b>	<b>549 087</b>	<b>296 971</b>	<b>126 579</b>	<b>125 537</b>
2010										
Januar	81 572	51 684	9 868	38 494	130	3 192	29 888	7 570	9 468	12 850
Februar	106 374	40 277	13 808	17 822	4 919	3 728	66 097	18 332	8 660	39 105
März	311 947	151 003	23 525	119 560	1 787	6 131	160 944	71 703	10 130	79 111
April	139 921	84 043	27 904	43 184	1 702	11 253	55 878	33 886	13 224	8 768
Mai	132 041	77 350	36 758	23 442	4 080	13 070	54 691	21 454	16 762	16 475
Juni	153 090	104 972	38 228	52 456	2 490	11 798	48 118	24 857	12 683	10 578
Juli	138 158	89 828	31 011	38 401	5 559	14 857	48 330	21 498	13 029	13 803
August	103 424	56 230	23 073	21 892	108	11 157	47 194	15 722	15 512	15 960
September	143 562	79 885	27 091	40 945	555	11 294	63 677	24 032	14 329	25 316
Oktober	153 383	115 638	29 091	76 530	510	9 507	37 745	15 456	10 734	11 555
November	113 707	68 622	22 840	37 128	1 098	7 556	45 085	24 957	10 001	10 127
Dezember	...	...	...	...	...	...	...	...	...	...
<b>2010</b>	...	...	...	...	...	...	...	...	...	...
Veränderung in %										
zum										
Vormonat	- 25,9	- 40,7	- 21,5	- 51,5	115,3	- 20,5	19,4	61,5	- 6,8	- 12,4
Vorjahresmonat	8,4	- 2,3	20,3	- 3,9	- 60,0	- 23,5	30,0	22,9	75,9	16,6
Vorjahreszeitraum	39,8	47,2	28,9	95,4	- 40,3	- 2,0	30,7	2,6	17,1	110,6

**9 Auftragsbestand  
im Bauhauptgewerbe in Berlin seit dem 1. Vierteljahr 2009  
(Monatsberichtsreis)**

Zeitraum	Ins- gesamt	Davon im Hochbau					Davon im Tiefbau			
		ins- gesamt	Wohnungs- bau	gewerbl. und industr. Hochbau	Hochbau für Organi- sationen	Hochbau für Körper- schaften	ins- gesamt	gewerbl. und industr. Tiefbau	Straßen- bau	sonst. Tiefbau
		1 000 EUR								
2009										
1. Vj.	654 543	311 219	25 536	209 170	15 831	60 682	343 324	167 763	56 355	119 206
2. Vj.	686 834	351 316	36 147	245 386	11 298	58 485	335 518	152 105	58 462	124 951
3. Vj.	735 038	368 830	54 878	206 829	10 878	96 245	366 208	190 232	67 074	108 902
4. Vj.	807 193	452 174	40 381	318 839	10 360	82 594	355 019	186 763	64 850	103 406
2010										
1. Vj.	861 001	379 146	41 171	235 360	11 221	91 394	481 855	222 172	73 361	186 322
2. Vj.	942 647	493 035	48 853	352 849	11 065	80 268	449 612	184 978	75 618	189 016
3. Vj.	895 784	474 672	50 083	328 428	19 744	76 417	421 112	159 474	70 861	190 777
4. Vj.	...	...	...	...	...	...	...	...	...	...
Veränderung in % zum										
Vorquartal	- 5,0	- 3,7	2,5	- 6,9	78,4	- 4,8	- 6,3	- 13,8	- 6,3	0,9
Vorjahresquartal	21,9	28,7	- 8,7	58,8	81,5	- 20,6	15,0	- 16,2	5,6	75,2

**10 Ausgewählte Kennziffern nach Wirtschaftszweigen  
im Bauhauptgewerbe in Berlin im November 2010  
(Monatsberichtskreis)**

WZ 2008	Wirtschaftszweig	Betriebe	Be- schäftigte im Bau- gewerbe	Geleistete Arbeits- stunden	Brutto- entgelt- summe	Umsatz	
						ins- gesamt	darunter bau- gewerblich
				1 000	1 000 EUR		
41.2	Bau von Gebäuden	72	4 049	390	11 325	81 190	80 682
41.20.1	Bau von Gebäuden (ohne Fertigteilbau)	71	•	•	•	•	•
41.20.2	Errichtung von Fertigteilbauten	1	•	•	•	•	•
<b>42.1/42.2/</b>							
42.9	Tiefbau	62	5 006	583	18 844	75 384	75 247
42.1	Bau von Straßen und Bahnverkehrsstrecken	33	3 363	381	13 766	51 297	51 220
42.11	Bau von Straßen	20	1 126	139	3 180	15 456	15 456
42.12	Bau von Bahnverkehrsstrecken	12	•	•	•	•	•
42.13	Brücken- und Tunnelbau	1	•	•	•	•	•
42.2	Leitungstiefbau und Kläranlagenbau	20	1 007	126	2 603	11 285	11 274
42.21	Rohrleitungstiefbau, Brunnen- und Kläranlagenbau	16	841	106	2 230	8 806	8 795
42.22	Kabelnetzleitungstiefbau	4	166	19	373	2 480	2 480
42.9	Sonstiger Tiefbau	9	636	77	2 475	12 802	12 752
42.91	Wasserbau	1	•	•	•	•	•
42.99	Sonstiger Tiefbau a.n.g.	8	•	•	•	•	•
43.1	Abbrucharbeiten und vorbereitende Baustellenarbeiten	6	165	19	488	1 597	1 552
43.11	Abbrucharbeiten	5	•	•	•	•	•
43.12	Vorbereitende Baustellenarbeiten	1	•	•	•	•	•
43.13	Test- und Suchbohrung	–	–	–	–	–	–
43.9	Sonstige spezialisierte Bautätigkeiten	56	1 912	200	5 325	26 998	26 993
43.91	Dachdeckerei und Zimmerei	22	755	79	1 971	10 562	10 558
43.91.1	Dachdeckerei und Bauspenglerei	21	•	•	•	•	•
43.91.2	Zimmerei und Ingenieurholzbau	1	•	•	•	•	•
43.99	Sonstige spezialisierte Bautätigkeiten a.n.g.	34	1 157	121	3 353	16 436	16 434
43.99.1	Gerüstbau	9	217	19	399	1 960	1 959
43.99.2	Schornstein-, Feuerungs- und Industrieofenb.	–	–	–	–	–	–
43.99.9	Baugewerbe a.n.g.	25	940	102	2 954	14 476	14 476
<b>41.2/42.1</b>							
<b>42.2/42.9</b>							
<b>43.1/43.9</b>	<b>Bauhauptgewerbe insgesamt</b>	<b>196</b>	<b>11 132</b>	<b>1 194</b>	<b>35 983</b>	<b>185 170</b>	<b>184 474</b>

**11 Betriebe, Beschäftigte, Arbeitsstunden und Bruttoentgeltsumme sowie Umsätze  
im Ausbaugewerbe in Berlin seit dem 1. Vierteljahr 2009**

Zeitraum	Betriebe <sup>1</sup>	Beschäftigte <sup>1</sup>			Geleistete Arbeits- stunden	Brutto- entgelt- summe	Umsatz	
		ins- gesamt	im Ausbau- gewerbe	i. a. Bereichen			ins- gesamt	darunter bau- gewerblich
		Anzahl					1 000	1 000 EUR
<b>2009</b>								
1. Vj.	251	10 777	10 681	96	3 215	71 672	276 291	270 380
2. Vj.	251	11 199	11 102	97	3 433	78 857	296 451	293 043
3. Vj.	248	11 285	11 191	94	3 474	74 730	307 305	302 817
4. Vj.	248	11 065	10 973	92	3 481	78 862	376 515	371 421
<b>2009</b>	<b>250</b>	<b>11 082</b>	<b>10 987</b>	<b>95</b>	<b>13 603</b>	<b>304 121</b>	<b>1 256 562</b>	<b>1 237 661</b>
<b>2010</b>								
1. Vj.	261	11 356	11 258	98	3 458	75 431	281 026	276 168
2. Vj.	259	11 630	11 544	86	3 517	80 912	309 632	302 014
3. Vj.	256	11 739	11 649	90	3 618	78 320	327 638	321 061
4. Vj.	...	...	...	...	...	...	...	...
<b>2010</b>	...	...	...	...	...	...	...	...
Veränderung in %								
zum								
Vorquartal	- 1,2	0,9	0,9	4,7	2,9	- 3,2	5,8	6,3
Vorjahresquartal	3,2	4,0	4,1	- 4,3	4,1	4,8	6,6	6,0
Vorjahreszeitraum	3,5	4,4	4,5	- 4,5	4,7	4,2	4,3	3,8

<sup>1</sup> Betriebe und Beschäftigte am Ende des Berichtsvierteljahres, Jahr 2009 Durchschnitt aus vier Vierteljahren



**12 Betriebe, Beschäftigte, Arbeitsstunden und Bruttoentgeltsumme sowie Umsätze im Ausbaugewerbe und bei Bauträgern nach Wirtschaftszweigen in Berlin im 3. Vierteljahr 2010**

WZ 2008	Wirtschaftszweig	Betriebe <sup>1</sup>	Beschäftigte <sup>1</sup>			Geleistete Arbeits- stunden	Brutto- entgelt- summe	Umsatz	
			ins- gesamt	im Ausbau- gewerbe	i. a. Be- reichen			ins- gesamt	darunter bau- gewerblich
Ausbaugewerbe									
43.2	Bauinstallation	183	8 513	8 427	86	2 441	60 346	253 257	246 879
43.21	Elektroinstallation	61	2 334	2 251	83	702	14 972	56 844	51 358
43.22	Gas-, Wasser-, Heizungs-, Lüftungs-u. Klimainstallation	87	4 177	4 177	–	1 156	27 171	128 353	127 574
43.29.1	Dämmung gegen Kälte, Wärme, Schall und Erschütterung	17	532	532	–	163	2 997	19 234	19 181
43.29.9	Sonstige Bauinstallation a.n.g.	18	1 470	1 467	3	420	15 206	48 825	48 766
43.3	Sonstiger Ausbau	73	3 226	3 222	4	1 177	17 974	74 381	74 183
43.31	Anbringen von Stuckaturen, Gipserei und Verputzerei	5	287	287	–	86	1 955	10 586	10 581
43.32	Bautischlerei und -schlosserei	16	496	496	–	173	2 781	12 988	12 952
43.33	Fußboden-, Fliesen-, Plattenlegerei, Tapeziererei	8	200	200	–	67	1 163	5 676	5 601
43.34.1	Maler- und Lackierergewerbe	37	1 192	1 192	–	408	6 649	23 543	23 515
43.34.2	Glasergewerbe	3	183	179	4	50	969	3 639	3 592
43.39	Sonstiger Ausbau a.n.g.	4	868	868	–	393	4 456	17 948	17 942
<b>43.2/</b>									
<b>43.3</b>	<b>Ausbaugewerbe insgesamt</b>	256	11 739	11 649	90	3 618	78 320	327 638	321 061
Bauträger									
41.1	Erschließung von Grundstücken; Bauträger	1	•	x	x	x	•	•	x

<sup>1</sup> Betriebe und Beschäftigte am Ende des Berichtsvierteljahres





## Das Amt für Statistik Berlin-Brandenburg

Das Amt für Statistik Berlin-Brandenburg ist für beide Länder die zentrale Dienstleistungseinrichtung auf dem Gebiet der amtlichen Statistik. Das Amt erbringt Serviceleistungen im Bereich Information und Analyse für die breite Öffentlichkeit, für alle gesellschaftlichen Gruppen sowie für Kunden aus Verwaltung und Politik, Wirtschaft und Wissenschaft. Kerngeschäft des Amtes ist die Durchführung der gesetzlich angeordneten amtlichen Statistiken für Berlin und Brandenburg. Das Amt erhebt die Daten, bereitet sie auf, interpretiert und analysiert sie und veröffentlicht die Ergebnisse. Die Grundversorgung aller Nutzer mit statistischen Informationen erfolgt unentgeltlich, im Wesentlichen über das Internet und den Informationsservice. Daneben werden nachfrage- und zielgruppenorientierte Standardauswertungen zu Festpreisen angeboten. Kundenspezifische Aufbereitung / Beratung zu kostendeckenden Preisen ergänzt das Spektrum der Informationsbereitstellung.

### Amtliche Statistik im Verbund

Die Statistiken werden bundesweit nach einheitlichen Konzepten, Methoden und Verfahren arbeitsteilig erstellt. Die statistischen Ämter der Länder sind dabei grundsätzlich für die Durchführung der Erhebungen, für die Aufbereitung und Veröffentlichung der Länderergebnisse zuständig. Durch diese Kooperation in einem „Statistikverbund“ entstehen für alle Länder vergleichbare und zu einem Bundesergebnis zusammenführbare Erhebungsergebnisse.

## Produkte und Dienstleistungen

### Informationsservice

info@statistik-bbb.de  
mit statistischen Informationen für jedermann und Beratung sowie maßgeschneiderte Aufbereitungen von Daten über Berlin und Brandenburg. Auskunft, Beratung, Pressedienst sowie Fachbibliotheken in Potsdam und Berlin.

### Standort Potsdam

Behlerstraße 3a, 14467 Potsdam  
Tel. 0331 8173 - 1777  
Fax 030 9028 - 4091  
Mo – Do 9 – 15 Uhr, Fr 9 – 14 Uhr

### Standort Berlin

Alt-Friedrichsfelde 60, 10315 Berlin  
Bibliothek  
Tel. 030 9021 - 3540  
Mo – Do 9 – 15 Uhr, Fr 9 – 14 Uhr

### Internet-Angebot

www.statistik-berlin-brandenburg.de  
mit aktuellen Daten, Pressemitteilungen, Statistischen Berichten zum kostenlosen Herunterladen, regionalstatistischen Informationen, Wahlstatistiken und -analysen sowie einem Überblick über das gesamte Leistungsspektrum des Amtes.

### Statistische Jahrbücher

mit einer Vielzahl von Tabellen aus nahezu allen Arbeitsgebieten der amtlichen Statistik.

### Statistische Berichte

mit Ergebnissen der einzelnen Statistiken in Tabellen in tiefer sachlicher Gliederung und Grafiken zur Veranschaulichung von Entwicklungen und Strukturen. Mit dieser Reihe werden die bisherigen Veröffentlichungen Statistischer Berichte aus dem Landesbetrieb für Datenverarbeitung und Statistik Land Brandenburg sowie dem Statistischen Landesamt Berlin fortgesetzt.

## Datenangebot aus dem Sachgebiet

### Informationen zu dieser Veröffentlichung

Referat 32  
Tel. 030 9021 – 3593/3350/3831  
Fax 030 9028 - 4014  
[bau@statistik-bbb.de](mailto:bau@statistik-bbb.de)

### Weitere Veröffentlichungen zum Thema

Statistische Berichte:  
Baugewerbe in Berlin  
Ergebnisse der Ergänzungserhebung im Bauhauptgewerbe und der jährlichen Erhebung im Ausbaugewerbe  
E II 2 / E III 2- jährlich

Ergebnisse dieser Statistik für das Bundesgebiet sind den Veröffentlichungen des Statistischen Bundesamtes „Ausgewählte Zahlen für die Bauwirtschaft“ (monatlich) sowie der Fachserie 4, Reihe 5.1, „Beschäftigung und Umsatz der Betriebe im Baugewerbe“ (jährlich) zu entnehmen.