

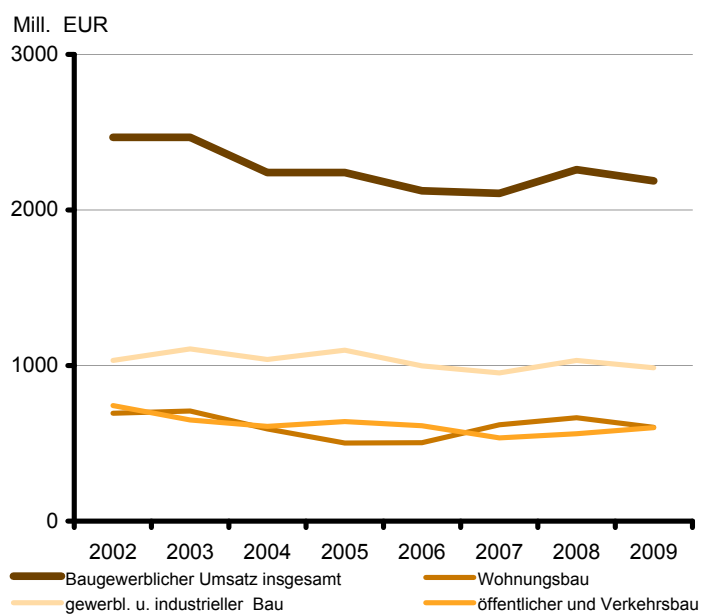
Statistischer Bericht

E II 1/ E III 1 - m 05/10

Baugewerbe in Berlin Mai 2010

Ergebnisse des Bauhaupt- und
Ausbaugewerbes

Baugewerblicher Umsatz im Bauhauptgewerbe
nach Bauarten seit 2002



Impressum

Statistischer Bericht
E II 1 / E III 1 - m 05/10

Erscheinungsfolge: monatlich
Erschienen im Juli **2010**

Preis

pdf-Version: kostenlos
Excel-Version: kostenlos
Druck-Version: 7,- EUR

Herausgeber

Amt für Statistik Berlin-Brandenburg
Dortustraße 46
14467 Potsdam
info@statistik-bbb.de
www.statistik-berlin-brandenburg.de

Tel. 0331 39-444
Fax 0331 39-418

© **Amt für Statistik** Berlin-Brandenburg,
Potsdam, 2010
*Auszugsweise Vervielfältigung und
Verbreitung mit Quellenangabe gestattet.*

Zeichenerklärung

0 weniger als die Hälfte von 1
in der letzten besetzten Stelle,
jedoch mehr als nichts
– nichts vorhanden
... Angabe fällt später an
() Aussagewert ist eingeschränkt
/ Zahlenwert nicht sicher genug
• Zahlenwert unbekannt oder
geheim zu halten
x Tabellenfach gesperrt
p vorläufige Zahl
r berichtigte Zahl
s geschätzte Zahl

Inhaltsverzeichnis

| | Seite | | Seite |
|---|-----------|---|-----------|
| Vorbemerkungen | 4 | | |
| Tabellen | | | |
| Bauhauptgewerbe | | Ausbaugewerbe / Bauträger | |
| 1 Ausgewählte Jahresergebnisse in Berlin seit 1995..... | 6 | 11 Betriebe, Beschäftigte, Arbeitsstunden und Bruttoentgeltsumme sowie Umsätze in Berlin seit dem 1. Vierteljahr 2009..... | 16 |
| 2 Betriebe, Beschäftigte und Bruttoentgeltsumme in Berlin seit Januar 2009 (Monatsberichtskreis)..... | 7 | 12 Betriebe, Beschäftigte, Arbeitsstunden und Bruttoentgeltsumme sowie Umsätze nach Wirtschaftszweigen in Berlin im 1. Vierteljahr 2010..... | 17 |
| 3 Beschäftigte, Bruttoentgeltsumme in Berlin seit Januar 2009 (Hochgerechnete Ergebnisse für alle Betriebe)..... | 8 | | |
| 4 Geleistete Arbeitsstunden in Berlin seit Januar 2009 (Monatsberichtskreis)..... | 9 | | |
| 5 Geleistete Arbeitsstunden in Berlin seit Januar 2009 (Hochgerechnete Ergebnisse für alle Betriebe)..... | 10 | | |
| 6 Umsatz in Berlin seit Januar 2009 (Monatsberichtskreis)..... | 11 | | |
| 7 Umsatz in Berlin seit Januar 2009 (Hochgerechnete Ergebnisse für alle Betriebe)..... | 12 | | |
| 8 Auftragseingang in Berlin seit Januar 2009 (Monatsberichtskreis)..... | 13 | | |
| 9 Auftragsbestand in Berlin seit dem 1. Vierteljahr 2009 (Monatsberichtskreis)..... | 14 | | |
| 10 Ausgewählte Kennziffern nach Wirtschaftszweigen im Mai 2010 (Monatsberichtskreis)..... | 15 | | |

Vorbemerkungen

Allgemeine Angaben zur Statistik

Zweck und Ziele der Statistik

Die monatliche Berichterstattung im Bereich Bauhauptgewerbe einschließlich der vierteljährlichen Statistik über den Auftragsbestand sowie die vierteljährliche Statistik im Bereich Ausbaugewerbe und Erschließung von Grundstücken/Bausträger dient vor allem der kurzfristigen Beurteilung der konjunkturellen Lage des Baumarktes. Sie liefert wichtige Informationen für die Arbeit der gesetzgebenden Körperschaften, der Bundes- und Landesregierung, der Bau- und Handwerksverbände sowie der Kammern und ist somit eine unentbehrliche Grundlage für zahlreiche Entscheidungen auf dem Gebiet der gesamten Wirtschaftspolitik, insbesondere im Bereich der Bauwirtschaft.

Rechtsgrundlage

Die Rechtsgrundlagen hierfür sind das Gesetz über die Statistik im Produzierenden Gewerbe (ProdGewStatG) in der Fassung der Bekanntmachung vom 21. März 2002 (BGBl. I S. 1181), zuletzt geändert durch Artikel 4 des Gesetzes vom 17. März 2009 (BGBl. I S. 550), in Verbindung mit dem Bundesstatistikgesetz (BStatG) vom 22. Januar 1987 (BGBl. I S. 462, 565), zuletzt geändert durch Artikel 3 des Gesetzes vom 7. September 2007 (BGBl. I S. 2246).

Periodizität

Diese Statistiken werden monatlich/ vierteljährlich erhoben.

Berichtskreis

Alle baugewerblichen Betriebe von Unternehmen mit im Allgemeinen 20 und mehr Beschäftigten des Baugewerbes, die baugewerblichen Betriebe mit 20 und mehr Beschäftigten anderer Wirtschaftsbereiche, soweit die Einheiten im Inland tätig sind, sowie alle Arbeitsgemeinschaften des Bauhauptgewerbes (Monatsberichts-kreis).

Erhebungsmethodik

Bei den Tabellen mit hochgerechneten Ergebnissen für alle Betriebe dient die Ergänzungserhebung, eine Jahresehebung ohne Abschneidegrenze mit Stichtag 30. Juni, früher Totalerhebung genannt, als Grundlage. Es werden Hochrechnungsfaktoren ermittelt, mit denen die Werte aus dem Monatsberichts-kreis aufgeschätzt werden. Unterstellt wird dabei, dass sich Betriebe mit 1 bis 19 Beschäftigten genauso zu denen mit 20 und mehr Beschäftigten entwickeln und auch zeitlich proportional. Die ermittelten Werte sind für die Berichtsmonate Oktober bis Februar endgültig, für die weiteren Monate bis einschließlich September des nächsten Jahres gelten sie als vorläufig.

Mit zunehmendem zeitlichen Abstand zur Ergänzungserhebung treten in der Regel Änderungen in der Beschäftigtenzahl und Betriebsstruktur sowie in der Tätigkeit der Betriebe auf, die durch die Aufschätzung nur zum Teil erfasst werden können. Um dies zu beheben, erfolgt eine nachträgliche Berichtigung anhand der Ergebnisse der neuen Ergänzungserhebung. Ab Berichtsmonat Oktober werden für die Monate März bis Mai und Juli bis September nachträgliche Berichtigungen in diesen Tabellen ausgewiesen. Für den Monat Juni werden die aktuellen Ergebnisse der Ergänzungserhebung dargestellt.

Die jeweils aktuellen Ergebnisse der beiden vierteljährlichen Statistiken zum Auftragsbestand und zum Bereich Ausbaugewerbe bzw. Bausträger erscheinen in den Berichts-heften für März, Juni, September und Dezember.

Klassifikationen, Definitionen, Merkmale

Systematiken

• Statistisches Bundesamt:

Klassifikation der Wirtschaftszweige mit Erläuterungen, Ausgabe 2008 (WZ 2008); Wiesbaden 2008. Die WZ 2008 wurde ab Berichtsjahr 2009 eingeführt. In der NACE Rev. 2/WZ 2008 hat sich die Gliederung des Baugewerbes geändert; die Bausträger sind neu hinzugekommen. Die nationale Einteilung in Bauhaupt- und Ausbaugewerbe soll durch die nachstehende Zuordnung weitgehend erhalten bleiben:
Bauhauptgewerbe: 41.2; 42.1, 42.2, 42.9, 43.1 und 43.9
Ausbaugewerbe: 43.2 und 43.3
Erschließung von Grundstücken/ Bausträger: 41.1
Trotz der Neuabgrenzung der Wirtschaftszweige bleiben die Ergebnisse der Bereiche Bauhaupt- und Ausbaugewerbe in ihrer Gesamtheit weitgehend vergleichbar. Durch die neue WZ - Zuordnung kommen die Betriebe des Wirtschaftsbereichs Erschließung von Grundstücken/ Bausträger hinzu, werden aber separat ausgewiesen. Bei ihnen erfolgt ein verkürztes Erhebungsprogramm.

Definitionen

Betrieb

Erfasst und nachgewiesen werden im Einzelnen:

- Einbetriebsunternehmen (d.s. Unternehmen, die nur aus einer örtlichen Einheit bestehen) des Baugewerbes;
- örtliche Einheiten (in der Regel nicht Baustellen) mit Schwerpunkt im Baugewerbe, die zu Unternehmen des Baugewerbes gehören;
- örtliche Einheiten mit Schwerpunkt im Baugewerbe, die zu Unternehmen mit Schwerpunkt im übrigen Produzierenden Gewerbe oder in sonstigen Wirtschaftszweigen gehören, sofern sie Bauleistungen für den Markt erbringen;
- örtlich getrennte Hauptverwaltungen von Unternehmen des Baugewerbes;
- Arbeitsgemeinschaften des Baugewerbes, soweit sich ihre Tätigkeit auf inländische Baustellen bezieht.

Beschäftigte

Alle am Monats-bzw. Quartalende im Betrieb in einem Arbeitsverhältnis stehenden Personen (Arbeiter/-innen, Angestellte und Auszubildende), tätige Inhaber/-innen und Mitinhaber/-innen sowie unbezahlt mithelfende Familienangehörige, soweit sie mindestens 55 Stunden im Monat im Betrieb tätig sind. Bezieher/-innen von Vorruhestandsgeld zählen nicht zu den Beschäftigten.

Geleistete Arbeitsstunden

Alle auf Baustellen, Bauhöfen und in Werkstätten von Berlin und dem übrigen Bundesgebiet geleisteten (nicht die bezahlten) Arbeitsstunden, gleichgültig, ob sie von Arbeitern/-innen (einschließlich Poliere, Schachtmeister und Meister), Inhabern/-innen, Familienangehörigen oder Auszubildenden geleistet werden. Nicht einbezogen sind die für Bürotätigkeit geleisteten Arbeitsstunden. Veränderungen gegenüber dem entsprechenden Vorjahreszeitraum wurden je Arbeitstag gerechnet, um von der variierenden Zahl der Arbeitstage im Jahr bzw. Monat unbeeinflusste Werte zu erhalten.

Bruttoentgeltsumme

Summe der steuerpflichtigen Bruttobezüge (Bar- und Sachbezüge). Dieser Betrag versteht sich einschließlich Arbeitnehmeranteile, jedoch ohne Arbeitgeberanteile zur Pflege-, Kranken-, Renten- und Arbeitslosenversicherung. Sie schließen die Bezüge von Gesellschaftern, Vorstandsmitgliedern und anderen leitenden Kräften ein, soweit sie steuerlich als Einkünfte aus nichtselbständiger Arbeit anzusehen sind.

Umsatz (ohne Umsatzsteuer)

Die dem Finanzamt für die Umsatzsteuer zu meldenden (steuerpflichtigen und steuerfreien) Beträge für Bauleistungen in Berlin und dem übrigen Bundesgebiet einschließlich des Umsatzes aus Subunternehmertätigkeit und aus Vergabe von Teilleistungen an Subunternehmer. Hierzu zählen gemäß § 13 Umsatzsteuergesetz Anzahlungen für Teilleistungen oder Vorauszahlungen vor Ausführung der entsprechenden Lieferungen. Der Umsatz umfasst außer dem baugewerblichen Umsatz (aus Bauleistungen) die Handels- und sonstigen Umsätze. Hierzu zählen z.B. Umsätze aus Lohnarbeiten für Dritte und sonstigen Dienstleistungen.

Auftragseingang (ohne Umsatzsteuer)

Wert aller im Berichtsmonat fest akzeptierten Aufträge für Bauleistungen. Um Doppelzählungen zu vermeiden, wird der Auftragseingang nur von dem Betrieb gemeldet, der den Bauauftrag ausführen wird, d.h. an Subunternehmer zu vergebende Teile von Bauaufträgen werden nicht in die eigene Meldung einbezogen.

Auftragsbestand (ohne Umsatzsteuer)

Wert aller akzeptierten, noch nicht ausgeführten Aufträge für Bauleistungen am Ende des Berichtsvierteljahres. Bei der Ermittlung des Auftragsbestandes wird vom Auftragswert bereits im Bau befindlicher Projekte der Teil abgesetzt, der produktionstechnisch schon fertiggestellt ist (ohne Berücksichtigung der Abnahme oder Abrechnung).

Abkürzungen

In einigen Tabellen werden die Abkürzungen "Hochbau f. Organisationen" und "Hochbau f. Körperschaften" verwendet; sie stehen für Hochbauten für Organisationen ohne Erwerbszweck bzw. für Hochbauten für Körperschaften des öffentlichen Rechts.

Erhebungsmerkmale

Bauhauptgewerbe

- Tätige Personen im Baugewerbe
- In anderen Bereichen des Betriebes tätige Personen
- Bruttoentgeltsumme
- Geleistete Arbeitsstunden sowie Inlandsumsatz im Baugewerbe nach Art der Bauten und Auftraggeber
- Sonstiger Inlandsumsatz
- Auftragseingang nach Art der Bauten und Auftraggeber
- Auftragsbestand nach Art der Bauten und Auftraggeber

Ausbaugewerbe

- Tätige Personen im Ausbaugewerbe
- In anderen Bereichen des Betriebes tätige Personen
- Bruttoentgeltsumme
- Geleistete Arbeitsstunden
- Inlandsumsatz
- Ausbaugewerblicher Umsatz
- Sonstiger Umsatz

Erschließung von Grundstücken/Bauträger

- Tätige Personen insgesamt
- Bruttoentgeltsumme
- Gesamtumsatz

**1 Ausgewählte Jahresergebnisse
im Bauhauptgewerbe
in Berlin seit 1995**

| Jahr | Betriebe ¹ | Beschäftigte ² | Brutto- entgeltsumme | Arbeitsstunden ³ | Baugewerblicher Umsatz |
|--|-----------------------|---------------------------|-------------------------|-----------------------------|---------------------------|
| | | | Mill. EUR | 1 000 | Mill. EUR |
| absolut | | | | | |
| 1995 | 3 661 | 59 708 | 1 558,4 | 70 588 | 6 219,4 |
| 1996 | 3 764 | 52 754 | 1 396,3 | 59 619 | 6 293,7 |
| 1997 | 3 737 | 46 779 | 1 215,0 | 53 349 | 5 559,3 |
| 1998 | 3 862 | 40 753 | 1 040,4 | 45 143 | 4 682,3 |
| 1999 | 3 895 | 37 175 | 925,7 | 41 461 | 4 076,3 |
| 2000 | 4 246 | 33 127 | 806,6 | 35 357 | 3 739,7 |
| 2001 | 3 883 | 27 338 | 657,0 | 28 181 | 2 946,4 |
| 2002 | 4 170 | 25 092 | 566,7 | 25 988 | 2 468,1 |
| 2003 | 3 936 | 22 377 | 490,0 | 22 929 | 2 466,1 |
| 2004 | 4 158 | 20 709 | 449,0 | 20 993 | 2 240,6 |
| 2005 | 3 956 | 19 175 | 409,0 | 18 858 | 2 240,3 |
| 2006 | 3 578 | 18 156 | 390,6 | 17 912 | 2 124,1 |
| 2007 | 3 200 | 17 729 | 407,1 | 18 226 | 2 107,9 |
| 2008 | 3 104 | 17 880 | 424,5 | 18 273 | 2 259,6 |
| 2009 | 3 019 | 18 847 | 465,6 | 20 290 | 2 188,0 |
| Veränderung gegenüber dem Vorjahr in % | | | | | |
| 1996 | 2,8 | - 11,6 | - 10,4 | - 15,2 | 1,2 |
| 1997 | - 0,7 | - 11,3 | - 13,0 | - 10,2 | - 11,7 |
| 1998 | 3,3 | - 12,9 | - 14,4 | - 16,4 | - 15,8 |
| 1999 | 0,9 | - 8,8 | - 11,0 | - 8,9 | - 12,9 |
| 2000 | 9,0 | - 10,9 | - 12,9 | - 14,0 | - 8,3 |
| 2001 | - 8,5 | - 17,5 | - 18,6 | - 20,3 | - 21,2 |
| 2002 | 7,4 | - 8,2 | - 13,7 | - 7,8 | - 16,2 |
| 2003 | - 5,6 | - 10,8 | - 13,5 | - 11,8 | - 0,1 |
| 2004 | 5,6 | - 7,5 | - 8,4 | - 10,2 | - 9,1 |
| 2005 | - 4,9 | - 7,4 | - 8,9 | - 9,1 | 0,0 |
| 2006 | - 9,6 | - 5,3 | - 4,5 | - 4,3 | - 5,2 |
| 2007 | - 10,6 | - 2,4 | 4,2 | 1,8 | - 0,8 |
| 2008 | - 3,0 | 2,2 | 4,3 | 1,1 | 7,2 |
| 2009 | - 2,7 | 5,4 | 9,7 | 11,0 | - 3,2 |

1 Ergebnisse der Ergänzungserhebung: Stand jeweils Ende Juni

2 Durchschnitt aus zwölf hochgerechneten Monatswerten

3 Arbeitsstunden: Veränderung je Arbeitstag gerechnet

**2 Betriebe, Beschäftigte, Bruttoentgeltsumme
im Bauhauptgewerbe in Berlin seit Januar 2009
(Monatsberichtsreis)**

| Jahr Monat | Betriebe | Beschäftigte | | | Brutto- entgelt- summe 1 000 EUR |
|-------------------------|------------|--------------|-------------------------|-------------------------|---|
| | | insgesamt | im Bauhaupt- gewerbe | in anderen Bereichen | |
| Anzahl | | | | | |
| 2009 | | | | | |
| Januar | 181 | 8 664 | 8 610 | 54 | 20 517 |
| Februar | 180 | 8 597 | 8 545 | 52 | 19 406 |
| März | 179 | 8 628 | 8 573 | 55 | 22 287 |
| April | 179 | 8 735 | 8 681 | 54 | 24 368 |
| Mai | 178 | 8 899 | 8 846 | 53 | 23 301 |
| Juni | 178 | 8 986 | 8 939 | 47 | 24 579 |
| Juli | 176 | 9 022 | 8 961 | 61 | 25 121 |
| August | 176 | 9 007 | 8 946 | 61 | 23 874 |
| September | 173 | 9 039 | 8 977 | 62 | 24 343 |
| Oktober | 196 | 10 922 | 10 679 | 243 | 28 269 |
| November | 197 | 10 948 | 10 726 | 222 | 35 274 |
| Dezember | 198 | 10 738 | 10 521 | 217 | 28 619 |
| 2009¹ | 183 | 9 349 | 9 250 | 98 | 299 958 |
| 2010 | | | | | |
| Januar | 193 | 10 508 | 10 284 | 224 | 23 965 |
| Februar | 193 | 10 181 | 9 962 | 219 | 21 629 |
| März | 193 | 10 237 | 10 023 | 214 | 25 952 |
| April | 191 | 10 166 | 9 954 | 212 | 28 738 |
| Mai | 189 | 10 442 | 10 240 | 202 | 27 919 |
| Juni | ... | ... | ... | ... | ... |
| Juli | ... | ... | ... | ... | ... |
| August | ... | ... | ... | ... | ... |
| September | ... | ... | ... | ... | ... |
| Oktober | ... | ... | ... | ... | ... |
| November | ... | ... | ... | ... | ... |
| Dezember | ... | ... | ... | ... | ... |
| 2010¹ | ... | ... | ... | ... | ... |
| Veränderung in % | | | | | |
| zum | | | | | |
| Vormonat | - 1,0 | 2,7 | 2,9 | - 4,7 | - 2,8 |
| Vorjahresmonat | 6,2 | 17,3 | 15,8 | 281,1 | 19,8 |
| Vorjahreszeitraum | 7,1 | 18,7 | 16,9 | x | 15,8 |

¹ Betriebe und Beschäftigte im Jahresdurchschnitt

**3 Beschäftigte, Bruttoentgeltssumme
im Bauhauptgewerbe in Berlin seit Januar 2009
(Hochgerechnete Ergebnisse für alle Betriebe)**

| Jahr Monat | Beschäftigte | | | Brutto- entgelt- summe 1 000 EUR |
|-------------------------|---------------|-------------------------|-------------------------|---|
| | insgesamt | im Bauhaupt- gewerbe | in anderen Bereichen | |
| | Anzahl | | | |
| 2009 | | | | |
| Januar | 17 277 | 17 145 | 132 | 30 699 |
| Februar | 17 143 | 17 016 | 127 | 29 037 |
| März | 18 869 | 18 552 | 317 | 36 890 |
| April | 19 098 | 18 786 | 312 | 40 335 |
| Mai | 19 449 | 19 143 | 306 | 38 569 |
| Juni | 19 612 | 19 312 | 300 | 40 411 |
| Juli | 19 744 | 19 392 | 352 | 41 581 |
| August | 19 712 | 19 360 | 352 | 39 517 |
| September | 19 785 | 19 427 | 358 | 40 294 |
| Oktober | 19 703 | 19 410 | 293 | 39 333 |
| November | 19 763 | 19 496 | 267 | 49 079 |
| Dezember | 19 384 | 19 123 | 261 | 39 820 |
| 2009¹ | 19 128 | 18 847 | 281 | 465 565 |
| 2010 | | | | |
| Januar | 18 962 | 18 692 | 270 | 33 344 |
| Februar | 18 371 | 18 107 | 264 | 30 094 |
| März ² | 18 476 | 18 218 | 258 | 36 109 |
| April ² | 18 347 | 18 092 | 255 | 39 985 |
| Mai ² | 18 855 | 18 612 | 243 | 38 846 |
| Juni | ... | ... | ... | ... |
| Juli | ... | ... | ... | ... |
| August | ... | ... | ... | ... |
| September | ... | ... | ... | ... |
| Oktober | ... | ... | ... | ... |
| November | ... | ... | ... | ... |
| Dezember | ... | ... | ... | ... |
| 2010¹ | ... | ... | ... | ... |
| Veränderung in % | | | | |
| zum | | | | |
| Vormonat | 2,8 | 2,9 | – 4,7 | – 2,8 |
| Vorjahresmonat | – 3,1 | – 2,8 | – 20,6 | 0,7 |
| Vorjahreszeitraum | 1,3 | 1,2 | 8,0 | 1,6 |

1 Beschäftigte im Jahresdurchschnitt

2 Vorläufige Angaben

**4 Geleistete Arbeitsstunden
im Bauhauptgewerbe in Berlin seit Januar 2009
(Monatsberichtsreis)**

| Jahr Monat | Arbeits- tage | Ins- gesamt | Davon im Hochbau | | | | | Davon im Tiefbau | | | |
|-------------------------------|------------------|----------------|------------------|-----------------------|--|---------------------------------------|---------------------------------------|------------------|--|-----------------|------------------------|
| | | | ins- gesamt | Woh- nungs- bau | gewerbl. und industr. Hochbau | Hochbau für Organi- sationen | Hochbau für Körper- schaften | ins- gesamt | gewerbl. und industr. Tiefbau | Straßen- bau | sonst. Tief- bau |
| 1 000 Stunden | | | | | | | | | | | |
| 2009 | | | | | | | | | | | |
| Januar | 21 | 502 | 252 | 92 | 91 | 24 | 45 | 250 | 132 | 31 | 87 |
| Februar | 20 | 575 | 262 | 92 | 106 | 12 | 52 | 313 | 170 | 28 | 115 |
| März | 22 | 852 | 349 | 124 | 143 | 13 | 69 | 503 | 269 | 88 | 146 |
| April | 20 | 842 | 354 | 135 | 130 | 16 | 73 | 488 | 233 | 118 | 137 |
| Mai | 19 | 783 | 309 | 110 | 123 | 15 | 61 | 474 | 232 | 108 | 134 |
| Juni | 21 | 870 | 352 | 123 | 155 | 16 | 58 | 518 | 237 | 129 | 152 |
| Juli | 23 | 902 | 368 | 138 | 146 | 13 | 71 | 534 | 246 | 133 | 155 |
| August | 21 | 844 | 337 | 130 | 123 | 11 | 73 | 507 | 240 | 124 | 143 |
| September | 22 | 903 | 355 | 131 | 127 | 11 | 86 | 548 | 257 | 140 | 151 |
| Oktober | 22 | 1 109 | 523 | 181 | 234 | 14 | 94 | 586 | 271 | 143 | 172 |
| November | 21 | 1 097 | 537 | 188 | 239 | 15 | 95 | 560 | 258 | 137 | 165 |
| Dezember | 22 | 894 | 416 | 145 | 167 | 14 | 90 | 478 | 260 | 98 | 120 |
| 2009 | 254 | 10 173 | 4 414 | 1 589 | 1 784 | 174 | 867 | 5 759 | 2 805 | 1 277 | 1 677 |
| 2010 | | | | | | | | | | | |
| Januar | 20 | 523 | 301 | 97 | 119 | 14 | 71 | 222 | 123 | 35 | 64 |
| Februar | 20 | 578 | 344 | 115 | 139 | 11 | 79 | 234 | 134 | 38 | 62 |
| März | 23 | 1 000 | 497 | 153 | 220 | 20 | 104 | 503 | 252 | 94 | 157 |
| April | 20 | 1 049 | 496 | 184 | 200 | 18 | 94 | 553 | 269 | 134 | 150 |
| Mai | 19 | 949 | 450 | 164 | 208 | 15 | 63 | 499 | 225 | 141 | 133 |
| Juni | 22 | ... | ... | ... | ... | ... | ... | ... | ... | ... | ... |
| Juli | 22 | ... | ... | ... | ... | ... | ... | ... | ... | ... | ... |
| August | 22 | ... | ... | ... | ... | ... | ... | ... | ... | ... | ... |
| September | 22 | ... | ... | ... | ... | ... | ... | ... | ... | ... | ... |
| Oktober | 21 | ... | ... | ... | ... | ... | ... | ... | ... | ... | ... |
| November | 22 | ... | ... | ... | ... | ... | ... | ... | ... | ... | ... |
| Dezember | 23 | ... | ... | ... | ... | ... | ... | ... | ... | ... | ... |
| 2010 | 256 | ... | ... | ... | ... | ... | ... | ... | ... | ... | ... |
| Veränderung ¹ in % | | | | | | | | | | | |
| zum | | | | | | | | | | | |
| Vormonat | x | - 4,8 | - 4,5 | - 6,2 | 9,5 | - 12,3 | - 29,5 | - 5,0 | - 12,0 | 10,8 | - 6,7 |
| Vorjahresmonat | x | 21,2 | 45,6 | 49,1 | 69,1 | 0,0 | 3,3 | 5,3 | - 3,0 | 30,6 | - 0,7 |
| Vorjahreszeitraum | x | 15,0 | 36,6 | 29,2 | 49,1 | - 2,9 | 35,9 | - 1,2 | - 3,5 | 18,4 | - 9,2 |

¹ Veränderung je Arbeitstag gerechnet

**5 Geleistete Arbeitsstunden
im Bauhauptgewerbe in Berlin seit Januar 2009
(Hochgerechnete Ergebnisse für alle Betriebe)**

| Jahr Monat | Arbeits- tage | Ins- gesamt | Davon im Hochbau | | | | | Davon im Tiefbau | | | |
|--------------------------------------|------------------|----------------|------------------|-----------------------|--|---------------------------------------|---------------------------------------|------------------|--|-----------------|------------------------|
| | | | ins- gesamt | Woh- nungs- bau | gewerbl. und industr. Hochbau | Hochbau für Organi- sationen | Hochbau für Körper- schaften | ins- gesamt | gewerbl. und industr. Tiefbau | Straßen- bau | sonst. Tief- bau |
| 1 000 Stunden | | | | | | | | | | | |
| 2009 | | | | | | | | | | | |
| Januar | 21 | 1 002 | 703 | 418 | 179 | 50 | 56 | 299 | 157 | 46 | 96 |
| Februar | 20 | 1 086 | 716 | 418 | 209 | 25 | 64 | 370 | 203 | 41 | 126 |
| März | 22 | 1 804 | 1 178 | 649 | 393 | 21 | 115 | 626 | 329 | 129 | 168 |
| April | 20 | 1 827 | 1 212 | 706 | 358 | 26 | 122 | 615 | 285 | 173 | 157 |
| Mai | 19 | 1 636 | 1 040 | 576 | 338 | 24 | 102 | 596 | 284 | 158 | 154 |
| Juni | 21 | 1 771 | 1 129 | 628 | 363 | 26 | 112 | 642 | 284 | 179 | 179 |
| Juli | 23 | 1 938 | 1 264 | 722 | 402 | 21 | 119 | 674 | 301 | 195 | 178 |
| August | 21 | 1 798 | 1 158 | 680 | 338 | 18 | 122 | 640 | 294 | 182 | 164 |
| September | 22 | 1 890 | 1 197 | 686 | 349 | 18 | 144 | 693 | 315 | 205 | 173 |
| Oktober | 22 | 1 973 | 1 272 | 784 | 325 | 26 | 137 | 701 | 307 | 200 | 194 |
| November | 21 | 1 982 | 1 312 | 814 | 332 | 28 | 138 | 670 | 292 | 192 | 186 |
| Dezember | 22 | 1 583 | 1 017 | 628 | 232 | 26 | 131 | 566 | 294 | 137 | 135 |
| 2009 | 254 | 20 290 | 13 198 | 7 709 | 3 818 | 309 | 1 362 | 7 092 | 3 345 | 1 837 | 1 910 |
| 2010 | | | | | | | | | | | |
| Januar | 20 | 975 | 715 | 420 | 166 | 26 | 103 | 260 | 139 | 49 | 72 |
| Februar | 20 | 1 101 | 826 | 498 | 193 | 20 | 115 | 275 | 152 | 53 | 70 |
| März ² | 23 | 1 750 | 1 157 | 663 | 306 | 37 | 151 | 593 | 285 | 131 | 177 |
| April ² | 20 | 1 905 | 1 245 | 797 | 278 | 33 | 137 | 660 | 304 | 187 | 169 |
| Mai ² | 19 | 1 721 | 1 119 | 710 | 289 | 28 | 92 | 602 | 255 | 197 | 150 |
| Juni | 22 | ... | ... | ... | ... | ... | ... | ... | ... | ... | ... |
| Juli | 22 | ... | ... | ... | ... | ... | ... | ... | ... | ... | ... |
| August | 22 | ... | ... | ... | ... | ... | ... | ... | ... | ... | ... |
| September | 22 | ... | ... | ... | ... | ... | ... | ... | ... | ... | ... |
| Oktober | 21 | ... | ... | ... | ... | ... | ... | ... | ... | ... | ... |
| November | 22 | ... | ... | ... | ... | ... | ... | ... | ... | ... | ... |
| Dezember | 23 | ... | ... | ... | ... | ... | ... | ... | ... | ... | ... |
| 2010 | 256 | ... | ... | ... | ... | ... | ... | ... | ... | ... | ... |
| Veränderung ¹ in % zum | | | | | | | | | | | |
| Vormonat | x | - 4,9 | - 5,4 | - 6,2 | 9,4 | - 10,7 | - 29,3 | - 4,0 | - 11,7 | 10,9 | - 6,6 |
| Vorjahresmonat | x | 5,2 | 7,6 | 23,3 | - 14,5 | 16,7 | - 9,8 | 1,0 | - 10,2 | 24,7 | - 2,6 |
| Vorjahreszeitraum | x | 1,2 | 4,3 | 11,8 | - 16,8 | - 1,6 | 29,2 | - 4,9 | - 10,1 | 12,7 | - 9,6 |

1 Veränderung je Arbeitstag gerechnet

2 Vorläufige Angaben

6 Umsatz
im Bauhauptgewerbe in Berlin seit Januar 2009
(Monatsberichtsreis)

| Jahr Monat | Gesamt- umsatz | Darunter baugewerblicher Umsatz | | | | | | | | | |
|-------------------------|-------------------|---------------------------------|------------------|-----------------------|--|---------------------------------------|---------------------------------------|------------------|--|-----------------|-------------------|
| | | ins- gesamt | davon im Hochbau | | | | | davon im Tiefbau | | | |
| | | | ins- gesamt | Woh- nungs- bau | gewerb- l. und industr. Hochbau | Hochbau für Organi- sationen | Hochbau für Körper- schaften | ins- gesamt | gewerb- l. und industr. Tiefbau | Straßen- bau | sonst. Tiefbau |
| 1 000 EUR | | | | | | | | | | | |
| 2009 | | | | | | | | | | | |
| Januar | 74 132 | 73 571 | 48 179 | 9 046 | 31 264 | 2 001 | 5 868 | 25 392 | 16 634 | 2 281 | 6 477 |
| Februar | 88 836 | 87 974 | 54 460 | 17 009 | 29 858 | 2 938 | 4 655 | 33 514 | 17 526 | 3 321 | 12 667 |
| März | 117 192 | 116 415 | 67 182 | 22 960 | 34 040 | 2 344 | 7 838 | 49 233 | 27 765 | 7 096 | 14 372 |
| April | 119 922 | 119 284 | 61 348 | 15 789 | 34 629 | 2 642 | 8 288 | 57 936 | 26 230 | 11 491 | 20 215 |
| Mai | 129 837 | 129 276 | 72 416 | 17 470 | 40 485 | 2 395 | 12 066 | 56 860 | 32 285 | 10 283 | 14 292 |
| Juni | 137 126 | 136 426 | 77 395 | 22 079 | 41 775 | 3 885 | 9 656 | 59 031 | 30 606 | 13 692 | 14 733 |
| Juli | 139 102 | 138 472 | 79 817 | 22 186 | 42 573 | 2 139 | 12 919 | 58 655 | 30 972 | 14 864 | 12 819 |
| August | 144 728 | 144 169 | 79 132 | 22 632 | 38 913 | 1 279 | 16 308 | 65 037 | 33 511 | 12 851 | 18 675 |
| September | 134 862 | 134 065 | 71 103 | 24 359 | 32 324 | 2 384 | 12 036 | 62 962 | 32 751 | 14 967 | 15 244 |
| Oktober | 156 982 | 156 184 | 81 807 | 25 605 | 35 464 | 2 803 | 17 935 | 74 377 | 38 054 | 15 177 | 21 146 |
| November | 176 627 | 175 634 | 94 455 | 23 412 | 52 798 | 2 868 | 15 377 | 81 179 | 44 552 | 15 447 | 21 180 |
| Dezember | 180 987 | 179 498 | 107 777 | 31 810 | 54 274 | 3 038 | 18 655 | 71 721 | 39 767 | 15 740 | 16 214 |
| 2009 | 1 600 333 | 1 590 968 | 895 071 | 254 357 | 468 397 | 30 716 | 141 601 | 695 897 | 370 653 | 137 210 | 188 034 |
| 2010 | | | | | | | | | | | |
| Januar | 77 718 | 77 214 | 48 668 | 12 186 | 21 086 | 2 628 | 12 768 | 28 546 | 14 172 | 5 932 | 8 442 |
| Februar | 77 397 | 76 944 | 49 626 | 15 890 | 18 853 | 2 251 | 12 632 | 27 318 | 17 474 | 2 563 | 7 281 |
| März | 141 877 | 141 344 | 93 970 | 20 219 | 57 297 | 2 218 | 14 236 | 47 374 | 30 721 | 6 692 | 9 961 |
| April | 129 166 | 127 823 | 73 964 | 29 957 | 25 733 | 2 943 | 15 331 | 53 859 | 29 383 | 10 212 | 14 264 |
| Mai | 143 885 | 143 066 | 78 954 | 28 449 | 32 998 | 3 213 | 14 294 | 64 112 | 30 786 | 17 953 | 15 373 |
| Juni | ... | ... | ... | ... | ... | ... | ... | ... | ... | ... | ... |
| Juli | ... | ... | ... | ... | ... | ... | ... | ... | ... | ... | ... |
| August | ... | ... | ... | ... | ... | ... | ... | ... | ... | ... | ... |
| September | ... | ... | ... | ... | ... | ... | ... | ... | ... | ... | ... |
| Oktober | ... | ... | ... | ... | ... | ... | ... | ... | ... | ... | ... |
| November | ... | ... | ... | ... | ... | ... | ... | ... | ... | ... | ... |
| Dezember | ... | ... | ... | ... | ... | ... | ... | ... | ... | ... | ... |
| 2010 | ... | ... | ... | ... | ... | ... | ... | ... | ... | ... | ... |
| Veränderung in % | | | | | | | | | | | |
| zum | | | | | | | | | | | |
| Vormonat | 11,4 | 11,9 | 6,7 | - 5,0 | 28,2 | 9,2 | - 6,8 | 19,0 | 4,8 | 75,8 | 7,8 |
| Vorjahresmonat | 10,8 | 10,7 | 9,0 | 62,8 | - 18,5 | 34,2 | 18,5 | 12,8 | - 4,6 | 74,6 | 7,6 |
| Vorjahreszeitraum | 7,6 | 7,6 | 13,7 | 29,7 | - 8,4 | 7,6 | 78,9 | - 0,8 | 1,7 | 25,8 | - 18,7 |

7 Umsatz
im Bauhauptgewerbe in Berlin seit Januar 2009
(Hochgerechnete Ergebnisse für alle Betriebe)

| Jahr Monat | Gesamt- umsatz | Darunter baugewerblicher Umsatz | | | | | | | | | |
|-------------------------|-------------------|---------------------------------|------------------|-----------------------|--|---------------------------------------|---------------------------------------|------------------|--|-----------------|-------------------|
| | | ins- gesamt | davon im Hochbau | | | | | davon im Tiefbau | | | |
| | | | ins- gesamt | Woh- nungs- bau | gewerbl. und industr. Hochbau | Hochbau für Organi- sationen | Hochbau für Körper- schaften | ins- gesamt | gewerbl. und industr. Tiefbau | Straßen- bau | sonst. Tiefbau |
| 1 000 EUR | | | | | | | | | | | |
| 2009 | | | | | | | | | | | |
| Januar | 96 268 | 95 517 | 67 160 | 20 065 | 37 440 | 3 076 | 6 579 | 28 357 | 18 609 | 2 839 | 6 909 |
| Februar | 121 626 | 120 472 | 83 219 | 37 727 | 35 756 | 4 517 | 5 219 | 37 253 | 19 607 | 4 133 | 13 513 |
| März | 171 144 | 169 890 | 113 909 | 56 915 | 43 752 | 2 692 | 10 550 | 55 981 | 31 134 | 9 092 | 15 755 |
| April | 165 165 | 164 135 | 97 838 | 39 139 | 44 509 | 3 034 | 11 156 | 66 297 | 29 413 | 14 724 | 22 160 |
| Mai | 180 285 | 179 379 | 114 333 | 43 306 | 52 035 | 2 751 | 16 241 | 65 046 | 36 203 | 13 176 | 15 667 |
| Juni | 196 829 | 195 586 | 126 711 | 55 006 | 54 164 | 4 462 | 13 079 | 68 875 | 34 366 | 17 338 | 17 171 |
| Juli | 198 406 | 197 389 | 129 561 | 54 996 | 54 719 | 2 457 | 17 389 | 67 828 | 34 730 | 19 046 | 14 052 |
| August | 204 955 | 204 053 | 129 536 | 56 102 | 50 015 | 1 469 | 21 950 | 74 517 | 37 578 | 16 467 | 20 472 |
| September | 194 768 | 193 481 | 120 867 | 60 383 | 41 546 | 2 738 | 16 200 | 72 614 | 36 725 | 19 178 | 16 711 |
| Oktober | 206 356 | 205 189 | 123 157 | 56 509 | 40 418 | 3 311 | 22 919 | 82 032 | 40 789 | 18 505 | 22 738 |
| November | 225 694 | 224 242 | 134 880 | 51 669 | 60 173 | 3 388 | 19 650 | 89 362 | 47 754 | 18 834 | 22 774 |
| Dezember | 240 914 | 238 737 | 159 487 | 70 203 | 61 856 | 3 589 | 23 839 | 79 250 | 42 625 | 19 191 | 17 434 |
| 2009 | 2 202 410 | 2 188 070 | 1 400 658 | 602 020 | 576 383 | 37 484 | 184 771 | 787 412 | 409 533 | 172 523 | 205 356 |
| 2010 | | | | | | | | | | | |
| Januar | 102 584 | 101 847 | 70 347 | 26 894 | 24 032 | 3 105 | 16 316 | 31 500 | 15 190 | 7 233 | 9 077 |
| Februar | 105 702 | 105 040 | 75 356 | 35 068 | 21 487 | 2 659 | 16 142 | 29 684 | 18 730 | 3 125 | 7 829 |
| März ¹ | 183 313 | 182 534 | 130 735 | 44 622 | 65 301 | 2 620 | 18 192 | 51 799 | 32 929 | 8 159 | 10 711 |
| April ¹ | 179 757 | 177 793 | 118 510 | 66 114 | 29 328 | 3 477 | 19 591 | 59 283 | 31 494 | 12 451 | 15 338 |
| Mai ¹ | 195 071 | 193 873 | 122 455 | 62 786 | 37 607 | 3 796 | 18 266 | 71 418 | 32 998 | 21 890 | 16 530 |
| Juni | ... | ... | ... | ... | ... | ... | ... | ... | ... | ... | ... |
| Juli | ... | ... | ... | ... | ... | ... | ... | ... | ... | ... | ... |
| August | ... | ... | ... | ... | ... | ... | ... | ... | ... | ... | ... |
| September | ... | ... | ... | ... | ... | ... | ... | ... | ... | ... | ... |
| Oktober | ... | ... | ... | ... | ... | ... | ... | ... | ... | ... | ... |
| November | ... | ... | ... | ... | ... | ... | ... | ... | ... | ... | ... |
| Dezember | ... | ... | ... | ... | ... | ... | ... | ... | ... | ... | ... |
| 2010 | ... | ... | ... | ... | ... | ... | ... | ... | ... | ... | ... |
| Veränderung in % | | | | | | | | | | | |
| zum | | | | | | | | | | | |
| Vormonat | 8,5 | 9,0 | 3,3 | - 5,0 | 28,2 | 9,2 | - 6,8 | 20,5 | 4,8 | 75,8 | 7,8 |
| Vorjahresmonat | 8,2 | 8,1 | 7,1 | 45,0 | - 27,7 | 38,0 | 12,5 | 9,8 | - 8,9 | 66,1 | 5,5 |
| Vorjahreszeitraum | 4,3 | 4,3 | 8,6 | 19,4 | - 16,7 | - 2,6 | 77,9 | - 3,7 | - 2,7 | 20,2 | - 19,6 |

¹ Vorläufige Angaben

**8 Auftragseingang
im Bauhauptgewerbe in Berlin seit Januar 2009
(Monatsberichtsreis)**

| Jahr Monat | Ins- gesamt | Davon im Hochbau | | | | | Davon im Tiefbau | | | |
|-------------------|------------------|------------------|-----------------------|--|---------------------------------------|---------------------------------------|------------------|--|-----------------|-------------------|
| | | ins- gesamt | Woh- nungs- bau | gewerb- l. und industr. Hochbau | Hochbau für Organi- sationen | Hochbau für Körper- schaften | ins- gesamt | gewerb- l. und industr. Tiefbau | Straßen- bau | sonst. Tiefbau |
| 1 000 EUR | | | | | | | | | | |
| 2009 | | | | | | | | | | |
| Januar | 54 061 | 25 160 | 5 094 | 17 337 | 653 | 2 076 | 28 901 | 18 565 | 5 959 | 4 377 |
| Februar | 91 630 | 65 488 | 16 122 | 31 570 | 4 290 | 13 506 | 26 142 | 14 066 | 4 601 | 7 475 |
| März | 85 915 | 45 066 | 23 172 | 7 582 | 1 141 | 13 171 | 40 849 | 16 666 | 11 562 | 12 621 |
| April | 90 958 | 40 224 | 15 151 | 14 842 | 2 763 | 7 468 | 50 734 | 18 292 | 14 882 | 17 560 |
| Mai | 97 697 | 58 165 | 12 909 | 37 682 | 2 908 | 4 666 | 39 532 | 23 014 | 7 771 | 8 747 |
| Juni | 109 319 | 57 080 | 21 682 | 29 804 | 1 195 | 4 399 | 52 239 | 26 283 | 9 024 | 16 932 |
| Juli | 120 077 | 57 869 | 33 425 | 18 708 | 924 | 4 812 | 62 208 | 34 324 | 15 688 | 12 196 |
| August | 105 131 | 48 571 | 21 838 | 9 221 | 8 160 | 9 352 | 56 560 | 24 736 | 21 694 | 10 130 |
| September | 130 804 | 62 372 | 22 918 | 11 646 | 10 612 | 17 196 | 68 432 | 49 707 | 11 621 | 7 104 |
| Oktober | 137 320 | 94 536 | 28 431 | 43 913 | 3 040 | 19 152 | 42 784 | 26 545 | 6 363 | 9 876 |
| November | 104 931 | 70 248 | 18 989 | 38 641 | 2 743 | 9 875 | 34 683 | 20 310 | 5 687 | 8 686 |
| Dezember | 145 226 | 99 203 | 28 052 | 52 762 | 2 384 | 16 005 | 46 023 | 24 463 | 11 727 | 9 833 |
| 2009 | 1 273 069 | 723 982 | 247 783 | 313 708 | 40 813 | 121 678 | 549 087 | 296 971 | 126 579 | 125 537 |
| 2010 | | | | | | | | | | |
| Januar | 81 572 | 51 684 | 9 868 | 38 494 | 130 | 3 192 | 29 888 | 7 570 | 9 468 | 12 850 |
| Februar | 106 374 | 40 277 | 13 808 | 17 822 | 4 919 | 3 728 | 66 097 | 18 332 | 8 660 | 39 105 |
| März | 311 947 | 151 003 | 23 525 | 119 560 | 1 787 | 6 131 | 160 944 | 71 703 | 10 130 | 79 111 |
| April | 139 921 | 84 043 | 27 904 | 43 184 | 1 702 | 11 253 | 55 878 | 33 886 | 13 224 | 8 768 |
| Mai | 132 041 | 77 350 | 36 758 | 23 442 | 4 080 | 13 070 | 54 691 | 21 454 | 16 762 | 16 475 |
| Juni | ... | ... | ... | ... | ... | ... | ... | ... | ... | ... |
| Juli | ... | ... | ... | ... | ... | ... | ... | ... | ... | ... |
| August | ... | ... | ... | ... | ... | ... | ... | ... | ... | ... |
| September | ... | ... | ... | ... | ... | ... | ... | ... | ... | ... |
| Oktober | ... | ... | ... | ... | ... | ... | ... | ... | ... | ... |
| November | ... | ... | ... | ... | ... | ... | ... | ... | ... | ... |
| Dezember | ... | ... | ... | ... | ... | ... | ... | ... | ... | ... |
| 2010 | ... | ... | ... | ... | ... | ... | ... | ... | ... | ... |
| Veränderung in % | | | | | | | | | | |
| zum | | | | | | | | | | |
| Vormonat | - 5,6 | - 8,0 | 31,7 | - 45,7 | 139,7 | 16,1 | - 2,1 | - 36,7 | 26,8 | 87,9 |
| Vorjahresmonat | 35,2 | 33,0 | 184,7 | - 37,8 | 40,3 | 180,1 | 38,3 | - 6,8 | 115,7 | 88,4 |
| Vorjahreszeitraum | 83,7 | 72,7 | 54,4 | 122,5 | 7,3 | - 8,6 | 97,4 | 68,8 | 30,1 | 207,8 |

**9 Auftragsbestand
im Bauhauptgewerbe in Berlin seit dem 1. Vierteljahr 2009
(Monatsberichtsreis)**

| Zeitraum | Ins- gesamt | Davon im Hochbau | | | | | Davon im Tiefbau | | | |
|-------------------------|----------------|------------------|------------------|--|------------------------------------|------------------------------------|------------------|--|-----------------|-------------------|
| | | ins- gesamt | Wohnungs- bau | gewerbl. und industr. Hochbau | Hochbau für Organi- sationen | Hochbau für Körper- schaften | ins- gesamt | gewerbl. und industr. Tiefbau | Straßen- bau | sonst. Tiefbau |
| | | 1 000 EUR | | | | | | | | |
| 2009 | | | | | | | | | | |
| 1. Vj. | 654 543 | 311 219 | 25 536 | 209 170 | 15 831 | 60 682 | 343 324 | 167 763 | 56 355 | 119 206 |
| 2. Vj. | 686 834 | 351 316 | 36 147 | 245 386 | 11 298 | 58 485 | 335 518 | 152 105 | 58 462 | 124 951 |
| 3. Vj. | 735 038 | 368 830 | 54 878 | 206 829 | 10 878 | 96 245 | 366 208 | 190 232 | 67 074 | 108 902 |
| 4. Vj. | 807 193 | 452 174 | 40 381 | 318 839 | 10 360 | 82 594 | 355 019 | 186 763 | 64 850 | 103 406 |
| 2010 | | | | | | | | | | |
| 1. Vj. | 861 001 | 379 146 | 41 171 | 235 360 | 11 221 | 91 394 | 481 855 | 222 172 | 73 361 | 186 322 |
| 2. Vj. | ... | ... | ... | ... | ... | ... | ... | ... | ... | ... |
| 3. Vj. | ... | ... | ... | ... | ... | ... | ... | ... | ... | ... |
| 4. Vj. | ... | ... | ... | ... | ... | ... | ... | ... | ... | ... |
| Veränderung in % zum | | | | | | | | | | |
| Vorquartal | 6,7 | - 16,2 | 2,0 | - 26,2 | 8,3 | 10,7 | 35,7 | 19,0 | 13,1 | 80,2 |
| Vorjahresquartal | 31,5 | 21,8 | 61,2 | 12,5 | - 29,1 | 50,6 | 40,3 | 32,4 | 30,2 | 56,3 |

**10 Ausgewählte Kennziffern nach Wirtschaftszweigen
im Bauhauptgewerbe in Berlin im Mai 2010
(Monatsberichtskreis)**

| WZ 2008 | Wirtschaftszweig | Betriebe | Be- schäftigte im Bau- gewerbe | Geleistete Arbeits- stunden | Brutto- entgelt- summe | Umsatz | |
|-------------------|--|------------|---|-----------------------------------|------------------------------|----------------|--------------------------------|
| | | | | | | ins- gesamt | darunter bau- gewerblich |
| | | | | 1 000 | 1 000 EUR | | |
| 41.2 | Bau von Gebäuden | 67 | 3 527 | 304 | 9 416 | 70 660 | 70 277 |
| 41.20.1 | Bau von Gebäuden (ohne Fertigteilbau) | 66 | • | • | • | • | • |
| 41.20.2 | Errichtung von Fertigteilbauten | 1 | • | • | • | • | • |
| <i>42.1/42.2/</i> | | | | | | | |
| 42.9 | Tiefbau | 62 | 4 824 | 477 | 14 160 | 54 787 | 54 570 |
| 42.1 | Bau von Straßen und Bahnverkehrsstrecken | 31 | 3 167 | 306 | 9 836 | 36 976 | 36 865 |
| 42.11 | Bau von Straßen | 17 | 1 017 | 110 | 2 654 | 11 170 | 11 170 |
| 42.12 | Bau von Bahnverkehrsstrecken | 13 | • | • | • | • | • |
| 42.13 | Brücken- und Tunnelbau | 1 | • | • | • | • | • |
| 42.2 | Leitungstiefbau und Kläranlagenbau | 22 | 1 049 | 113 | 2 456 | 8 734 | 8 721 |
| 42.21 | Rohrleitungstiefbau, Brunnen- und Kläranlagenbau | 20 | • | • | • | • | • |
| 42.22 | Kabelnetzleitungstiefbau | 2 | • | • | • | • | • |
| 42.9 | Sonstiger Tiefbau | 9 | 608 | 58 | 1 868 | 9 077 | 8 983 |
| 42.91 | Wasserbau | 1 | • | • | • | • | • |
| 42.99 | Sonstiger Tiefbau a.n.g. | 8 | • | • | • | • | • |
| 43.1 | Abbrucharbeiten und vorbereitende Baustellenarbeiten | 6 | 162 | 17 | 419 | 1 372 | 1 372 |
| 43.11 | Abbrucharbeiten | 4 | • | • | • | • | • |
| 43.12 | Vorbereitende Baustellenarbeiten | 2 | • | • | • | • | • |
| 43.13 | Test- und Suchbohrung | – | – | – | – | – | – |
| 43.9 | Sonstige spezialisierte Bautätigkeiten | 54 | 1 727 | 152 | 3 924 | 17 065 | 16 846 |
| 43.91 | Dachdeckerei und Zimmerei | | | | | | |
| 43.91.1 | Dachdeckerei und Bauspenglerei | 20 | 658 | 63 | 1 380 | 6 499 | 6 280 |
| 43.91.2 | Zimmerei und Ingenieurholzbau | – | – | – | – | – | – |
| 43.99 | Sonstige spezialisierte Bautätigkeiten a.n.g. | 34 | 1 069 | 89 | 2 544 | 10 566 | 10 566 |
| 43.99.1 | Gerüstbau | 7 | 167 | 12 | 290 | 1 182 | 1 182 |
| 43.99.2 | Schornstein-, Feuerungs- und Industrieofenb. | – | – | – | – | – | – |
| 43.99.9 | Baugewerbe a.n.g. | 27 | 902 | 77 | 2 255 | 9 384 | 9 384 |
| 41.2/42.1 | | | | | | | |
| 42.2/42.9 | | | | | | | |
| 43.1/43.9 | Bauhauptgewerbe insgesamt | 189 | 10 240 | 949 | 27 919 | 143 885 | 143 066 |

11 Betriebe, Beschäftigte, Arbeitsstunden und Bruttoentgeltsumme sowie Umsätze im Ausbaugewerbe in Berlin seit dem 1. Vierteljahr 2009

| Zeitraum | Betriebe ¹ | Beschäftigte ¹ | | | Geleistete Arbeitsstunden | Bruttoentgeltsumme | Umsatz | |
|------------------|-----------------------|---------------------------|------------------|-----------------|---------------------------|--------------------|------------------|-------------------------|
| | | insgesamt | im Ausbaugewerbe | i. a. Bereichen | | | insgesamt | darunter bau-gewerblich |
| | | Anzahl | | | | | 1 000 | 1 000 EUR |
| 2009 | | | | | | | | |
| 1. Vj. | 251 | 10 777 | 10 681 | 96 | 3 215 | 71 672 | 276 291 | 270 380 |
| 2. Vj. | 251 | 11 199 | 11 102 | 97 | 3 433 | 78 857 | 296 451 | 293 043 |
| 3. Vj. | 248 | 11 285 | 11 191 | 94 | 3 474 | 74 730 | 307 305 | 302 817 |
| 4. Vj. | 248 | 11 065 | 10 973 | 92 | 3 481 | 78 862 | 376 515 | 371 421 |
| 2009 | 250 | 11 082 | 10 987 | 95 | 13 603 | 304 121 | 1 256 562 | 1 237 661 |
| 2010 | | | | | | | | |
| 1. Vj. | 261 | 11 356 | 11 258 | 98 | 3 458 | 75 431 | 281 026 | 276 168 |
| 2. Vj. | ... | ... | ... | ... | ... | ... | ... | ... |
| 3. Vj. | ... | ... | ... | ... | ... | ... | ... | ... |
| 4. Vj. | ... | ... | ... | ... | ... | ... | ... | ... |
| 2010 | ... | ... | ... | ... | ... | ... | ... | ... |
| Veränderung in % | | | | | | | | |
| zum | | | | | | | | |
| Vorquartal | 5,2 | 2,6 | 2,6 | 6,5 | - 0,7 | - 4,4 | - 25,4 | - 25,6 |
| Vorjahresquartal | 4,0 | 5,4 | 5,4 | 2,1 | 7,6 | 5,2 | 1,7 | 2,1 |

¹ Betriebe und Beschäftigte am Ende des Berichtsvierteljahres, Jahr 2009 Durchschnitt aus vier Vierteljahren

12 Betriebe, Beschäftigte, Arbeitsstunden und Bruttoentgeltsumme sowie Umsätze im Ausbaugewerbe und bei Bauträgern nach Wirtschaftszweigen in Berlin im 1. Vierteljahr 2010

| WZ 2008 | Wirtschaftszweig | Betriebe ¹ | Beschäftigte ¹ | | | Geleistete Arbeits- stunden | Brutto- entgelt- summe | Umsatz | |
|---------------|--|-----------------------|---------------------------|--------------------------|----------------------|-----------------------------------|------------------------------|----------------|--------------------------------|
| | | | ins- gesamt | im Ausbau- gewerbe | i. a. Be- reichen | | | ins- gesamt | darunter bau- gewerblich |
| | | | | | | | | | |
| Ausbaugewerbe | | | | | | | | | |
| 43.2 | Bauinstallation | 187 | 8 206 | 8 114 | 92 | 2 404 | 57 899 | 229 680 | 225 812 |
| 43.21 | Elektroinstallation | 62 | 2 195 | 2 111 | 84 | 650 | 14 271 | 47 001 | 44 095 |
| 43.22 | Gas-, Wasser-, Heizungs-, Lüftungs-u. Klimainstallation | 88 | 4 068 | 4 065 | 3 | 1 131 | 25 357 | 81 941 | 81 017 |
| 43.29.1 | Dämmung gegen Kälte, Wärme, Schall und Erschütterung | 18 | 485 | 485 | – | 129 | 2 454 | 18 876 | 18 855 |
| 43.29.9 | Sonstige Bauinstallation a.n.g. | 19 | 1 458 | 1 453 | 5 | 494 | 15 817 | 81 863 | 81 844 |
| 43.3 | Sonstiger Ausbau | 74 | 3 150 | 3 144 | 6 | 1 054 | 17 532 | 51 346 | 50 356 |
| 43.31 | Anbringen von Stuckaturen, Gipserei und Verputzerei | 5 | 243 | 243 | – | 58 | 1 436 | 4 993 | 4 993 |
| 43.32 | Bautischlerei und -schlosserei | 18 | 707 | 707 | – | 217 | 3 798 | 11 980 | 11 942 |
| 43.33 | Fußboden-, Fliesen-, Plattenlegerei, Tapeziererei | 8 | 195 | 195 | – | 68 | 1 125 | 4 194 | 4 163 |
| 43.34.1 | Maler- und Lackierergewerbe | 36 | 957 | 955 | 2 | 288 | 5 101 | 11 175 | 11 120 |
| 43.34.2 | Glasergewerbe | 3 | 181 | 177 | 4 | 50 | 961 | 2 939 | 2 894 |
| 43.39 | Sonstiger Ausbau a.n.g. | 4 | 867 | 867 | – | 373 | 5 112 | 16 064 | 15 243 |
| 43.2/ | | | | | | | | | |
| 43.3 | Ausbaugewerbe insgesamt | 261 | 11 356 | 11 258 | 98 | 3 458 | 75 431 | 281 026 | 276 168 |
| Bauträger | | | | | | | | | |
| 41.1 | Erschließung von Grundstücken; Bauträger | 1 | • | x | x | x | • | • | x |

¹ Betriebe und Beschäftigte am Ende des Berichtsvierteljahres

Das Amt für Statistik Berlin-Brandenburg

Das Amt für Statistik Berlin-Brandenburg ist für beide Länder die zentrale Dienstleistungseinrichtung auf dem Gebiet der amtlichen Statistik. Das Amt erbringt Serviceleistungen im Bereich Information und Analyse für die breite Öffentlichkeit, für alle gesellschaftlichen Gruppen sowie für Kunden aus Verwaltung und Politik, Wirtschaft und Wissenschaft. Kerngeschäft des Amtes ist die Durchführung der gesetzlich angeordneten amtlichen Statistiken für Berlin und Brandenburg. Das Amt erhebt die Daten, bereitet sie auf, interpretiert und analysiert sie und veröffentlicht die Ergebnisse. Die Grundversorgung aller Nutzer mit statistischen Informationen erfolgt unentgeltlich, im Wesentlichen über das Internet und den Informationsservice. Daneben werden nachfrage- und zielgruppenorientierte Standardauswertungen zu Festpreisen angeboten. Kundenspezifische Aufbereitung / Beratung zu kostendeckenden Preisen ergänzt das Spektrum der Informationsbereitstellung.

Amtliche Statistik im Verbund

Die Statistiken werden bundesweit nach einheitlichen Konzepten, Methoden und Verfahren arbeitsteilig erstellt. Die statistischen Ämter der Länder sind dabei grundsätzlich für die Durchführung der Erhebungen, für die Aufbereitung und Veröffentlichung der Länderergebnisse zuständig. Durch diese Kooperation in einem „Statistikverbund“ entstehen für alle Länder vergleichbare und zu einem Bundesergebnis zusammenführbare Erhebungsergebnisse.

Produkte und Dienstleistungen

Informationsservice

info@statistik-bbb.de
mit statistischen Informationen für jedermann und Beratung sowie maßgeschneiderte Aufbereitungen von Daten über Berlin und Brandenburg. Auskunft, Beratung, Pressedienst sowie Fachbibliotheken in Potsdam und Berlin.

Standort Potsdam

Dortustraße 46, 14467 Potsdam
Tel. 0331 39 - 444
Fax 0331 39 - 418
Mo – Do 9 – 15 Uhr, Fr 9 – 14 Uhr

Bibliothek

Tel. 0331 39 - 843
Fax 0331 39 - 418
Mo – Do 10.30 – 15 Uhr, Fr 9.30 – 14 Uhr

Standort Berlin

Alt-Friedrichsfelde 60, 10315 Berlin
Bibliothek
Tel. 030 9021 - 3540
Mo – Do 9 – 15 Uhr, Fr 9 – 14 Uhr

Internet-Angebot

www.statistik-berlin-brandenburg.de
mit aktuellen Daten, Pressemitteilungen, Statistischen Berichten zum kostenlosen Herunterladen, regionalstatistischen Informationen, Wahlstatistiken und -analysen sowie einem Überblick über das gesamte Leistungsspektrum des Amtes.

Statistische Jahrbücher

mit einer Vielzahl von Tabellen aus nahezu allen Arbeitsgebieten der amtlichen Statistik.

Statistische Berichte

mit Ergebnissen der einzelnen Statistiken in Tabellen in tiefer sachlicher Gliederung und Grafiken zur Veranschaulichung von Entwicklungen und Strukturen. Mit dieser Reihe werden die bisherigen Veröffentlichungen Statistischer Berichte aus dem Landesbetrieb für Datenverarbeitung und Statistik Land Brandenburg sowie dem Statistischen Landesamt Berlin fortgesetzt.

Datenangebot aus dem Sachgebiet

Informationen zu dieser Veröffentlichung

Referat 32
Tel. 030 9021 – 3593/3350/3831
Fax 030 9028 - 4014
bau@statistik-bbb.de

Weitere Veröffentlichungen zum Thema

Statistische Berichte:
Baugewerbe in Berlin
Ergebnisse der Ergänzungserhebung im Bauhauptgewerbe und der jährlichen Erhebung im Ausbaugewerbe
E II 2 / E III 2- jährlich

Ergebnisse dieser Statistik für das Bundesgebiet sind den Veröffentlichungen des Statistischen Bundesamtes „Ausgewählte Zahlen für die Bauwirtschaft“ (monatlich) sowie der Fachserie 4, Reihe 5.1, „Beschäftigung und Umsatz der Betriebe im Baugewerbe“ (jährlich) zu entnehmen.